

TILASTOLLINEN PÄÄTOIMISTO,  
STATISTISKA CENTRALBYRÅN,

Helsinki  
Helsingfors

Arkisto

Laatija-Referent

Pvm-Datum

No

Vt. yliaktuaari Martti Lehtonen  
645 121/230

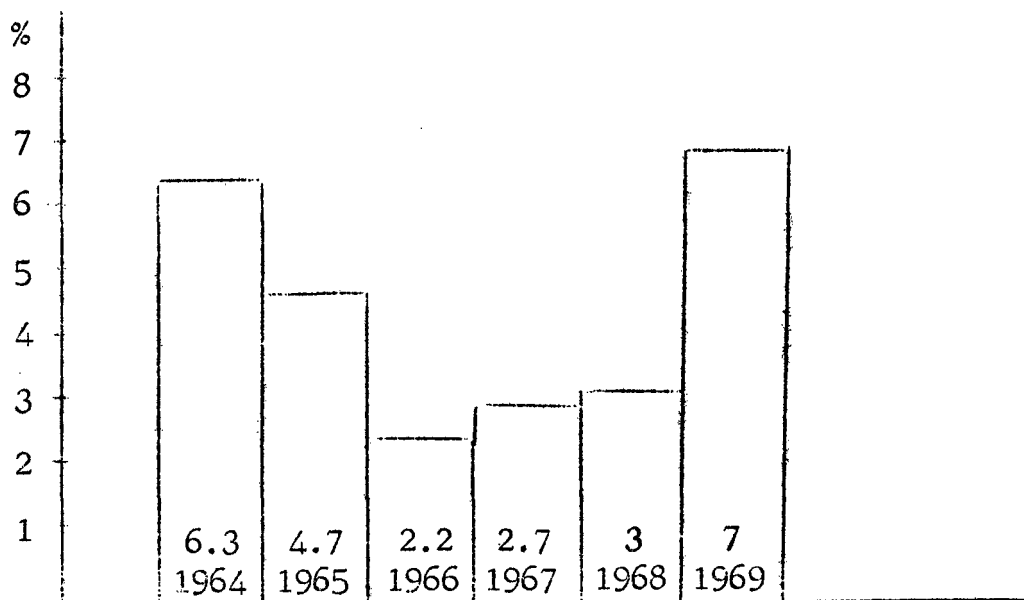
13.12.1969

Kt 1969:7

## SUOMEN KANSANTULOTILASTO VUOSILTA 1968 - 69, ENNAKKOTIETOJA

KANSANTUOTTEEN REAALISEKSI KASVUKSI KULUVANA VUONNA  
ARVIOIDAAN 7 %

Bruttokansantuotteen prosenttiset volyymien muutokset vuodesta 1964  
lähtien edelliseen vuoteen verrattuna



Huom. Vuosien 1968 ja 1969 luvut ovat ennakkotietoja.

Reaalikansantuotteen arvioidaan kasvavan kuluvana vuonna 7 % edellisestä vuodesta. Keskimääräistä voimakkaampana kasvu on nyt jatkunut yhden vuoden. Kasvun nopeutuminen alkoi noin vuoden kuluttua markan devalvaation toimeenpanosta. Kolme hitaan kasvun vuotta on siis sivuutettu. Tänä vuonna reaalikansantuote henkeä kohden on 18 % suurempi kuin viisi vuotta sitten ja 50 % suurempi kuin kymmene n vuotta sitten.

Kokonaiskysynnän osatekijöistä yksityiset investoinnit ovat kuluvana vuonna kasvaneet erityisen nopeasti. Myös yksityisten kulutusmenojen kasvu on huomattavasti vahvistunut edelliseen vuoteen verrattuna.

Ulkomaankauppa, varsinkin tuonti on kasvanut ennakoitua enemmän.

Edellä olevat havainnot perustuvat Tilastollisessa päätoimistossa juuri valmistuneeseen vuosien 1968 - 1969 taloudellista kehitystä koskevaan selvitykseen. Seuraavassa tätä kehitystä tarkastellaan lähemmin tuotannon, työllisyyden, ulkomaankaupan, kulutuksen, investointien sekä tulojen muodostumisen kannalta.

<u>Sisällys:</u>	Sivu
Tuotanto .....	1
Työllisyys .....	6
Ulkomaankauppa .....	7
Kulutus .....	9
Investointitoiminta .....	11
Kansantulo ja sen jakaantuminen .....	12
Liitetaulut	

## TUOTANTO

Kansantuote kasvoi kuluvan vuoden kolmen ensimmäisen neljänneksen aikana määrällisesti 7 %. Kasvun arvioidaan jatkuvan suunnilleen saman suuruisena myös vuoden viimeisen neljänneksen aikana. Kasvu on noin kaksi prosenttiyksikköä suurempi kuin keskimäärin vuosina 1948 - 66. Mainittu pitkän ajan keskimääräinen kasvunopeus saavutettiin vuoden 1968 viimeisen neljänneksen aikana, kun saman vuoden kolmen ensimmäisen neljänneksen kasvu oli vielä vain vajaat 2 prosenttia.

Kuluvana vuonna tuotannon kasvu on ollut tasaisen voimakasta kaikkina neljänneksinä. Elinkeinoista teollisuuden kasvu on voimistunut vuoden loppua kohden mentäessä, ja sen arvioidaan nousevan koko vuonna 10 %:iin. Erityisen nopeasti ovat kasvaneet myös metsätalous, kauppa, liikenne ja talonrakennustoiminta. Näistä metsätalouden kasvu oli erityisen voimakasta alkuvuodesta, kun taas talonrakennustoiminnan kasvun voimakasta nopeutumista on tapahtunut vasta vuoden jälkipuoliskolla.

Seuraavassa eräitä yksityiskohtia eri elinkeinojen tuotannon kehityksestä.

Maatalouden kokonaistuotos eli tuotettujen maataloustuotteiden määrä on kuluvana vuonna ollut suunnilleen edellisen vuoden tasolla. Sen sijaan maatalouden nettotuotos on edellisestä vuodesta hieman laskenut. Tämä johtuu siitä, että raaka-aineiden ym. tuotantopanosten määrä on lisääntynyt jonkin verran nopeammin kuin maataloustuotteiden kokonaistuotos.

Metsätalouden tuotannossa tapahtui erityisen nopea lisäys vuoden 1968 viimeisellä neljänneksellä (30 %). Vielä vuoden 1969 ensimmäinen neljännes

osoitti 17 %:in kasvua; sen sijaan kuluvaan vuoden toisen neljänneksen tuotanto oli ainoastaan hieman vuoden 1968 vastaavan neljänneksen tasoa suurempi. Vuoden loppupuolella tuotannon arvioidaan nousseen myös sen verran edellisen vuoden tason yläpuolelle, että koko vuonna saavutetaan lähes 8 % kasvu.

Teollisuuden tuotannon volyyymi kasvoi vuoden 1969 ensimmäisellä puoliskolla 8 % eli noin 2 prosenttiyksikköä enemmän kuin vastaavana aikana vuonna 1968. Teollisuuden tuotannon kasvu on kuitenkin voimistunut vuoden loppua kohti ja vuoden jälkipuoliskolla arvioidaan volyymin kasvavan 11 %.

Kasvua tukeviksi toimialoiksi ovat meneillään olevassa nousuvaiheessa muodostuneet lähinnä puu- ja paperiteollisuus, tekstiili-, kenkä- ja vaate-  
tusteollisuus, koneteollisuus sekä metallien perusteollisuus, kun taas mm. kemian teollisuuden, graafisen teollisuuden sekä metallituoteteollisuuden tuotannon kasvu on pysynyt vaatimattomampana; metallituoteteollisuuden tuotanto osoittaa kuitenkin vuoden jälkipuoliskolla piristymistä. Sekä graafisen että huonekalu- ja rakennuspuusepänteollisuuden tuotantoluvut ovat osoittaneet laskua, jälkimmäisessä kuitenkin näyttää tapahtuneen loppuvuodesta jo elpymistä.

Hallitsevana piirteenä voidaan nähdä vientiteollisuuden ja investointitavaroita tuottavan teollisuuden selvä voimistuminen; metallien perusteollisuuden nopea kasvu kytkeytyy taas tämän tuotannonalan kapasiteetin viimeaikaiseen huomattavaan laajenemiseen.

Kansantuotteen sekä eri elinkeinojen tuotannon volyymin muutokset vuosina 1967 - 69 olivat eri elinkeinoissa seuraavat (%):

(Oheisena esitetty myös keskimääräiset volyymin muutokset vuosina 1948 - 1966)

	Keskim. 1948-1966	1966/1967	1967/1968	1968/ 1969
Maatalous, metsästys ja kalastus .....	+ 2	- 1	+ 1	- 1
Metsätalous .....	+ 2	+ 1	+ 4	+ 8
Kaivannaisteollisuus ..	+ 5	+ 10	- 0	+ 15
Tehdasteollisuus .....	+ 6	+ 3	+ 6	+ 10
Talonrakennustoiminta.	+ 5	+ 3	- 7	+ 9
Maa- ja vesirakennus- toiminta .....	+ 6	- 1	+ 2	- 3
Sähkö-, kaasu-, vesi- johto- yms. laitokset .	+ 9	+ 4	+ 3	+ 10
Liikenne .....	+ 6	- 0	+ 4	+ 7
Kauppa .....	+ 7	+ 2	- 3	+ 12
Pankit ja vakuutuslai- tokset .....	+ 7	+ 8	+ 3	+ 4
Asuntojen omistus .....	+ 5	+ 5	+ 4	+ 4
Yleinen hallinto ja maanpuolustus .....	+ 2	+ 3	+ 5	+ 3
Palvelukset .....	+ 6	+ 5	+ 4	+ 5
Koko bruttokansantuote	+ 5	+ 3	+ 3	+ 7

Tuotannon neljännesvuosittaiset muutokset edellisen vuoden vastaavasta neljänneksestä olivat eräiden keskeisimpien elinkeinojen sekä koko kansantuotteen volyymin osalta seuraavat (%):

	1966/1967				1967/1968				1968/1969			
	I	II	III	IV	I	II	III	IV	I	II	III	IV
Maatalous .....	- 4	- 5	+ 2	+ 1	+ 0	+ 6	+ 3	- 6	+ 1	- 4	- 1	+ 2
Metsätalous .....	+ 10	+ 4	- 5	- 10	- 4	- 1	- 3	+ 30	+ 15	+ 5	+ 12	- 1
Tehdasteollisuus .....	+ 5	+ 5	+ 2	+ 1	+ 7	+ 4	+ 4	+ 7	+ 7	+ 10	+ 11	+ 11
Talorakennustoiminta ..	+ 29	+ 26	- 1	- 22	- 24	- 3	- 3	+ 1	+ 7	- 11	+ 13	+ 25
Kauppa .....	+ 0	+ 3	+ 3	+ 1	- 2	- 5	- 2	- 1	+ 13	+ 13	+ 12	+ 11
Liikenne .....	+ 4	- 1	- 1	- 2	- 1	+ 4	+ 5	+ 6	+ 9	+ 6	+ 7	+ 7
Koko bruttokansantuote .	+ 5	+ 4	+ 2	- 1	+ 1	+ 2	+ 3	+ 5	+ 7	+ 5	+ 7	+ 8

Talonrakennustoiminnan osalta vuosi 1968 oli erittäin heikko ja tuotanto jäi määrällisesti jopa vuoden 1965 tason alapuolelle. Vuoden 1969 aikana tuotanto on kääntynyt selvään nousuun, erityisesti kuitenkin vasta vuoden jälkipuoliskolla. Maa- ja vesirakennustoiminnan tuotannon volyymissä on tapahtunut laskua vuonna 1969, mikä selittyy lähinnä valtion suorittamien maa- ja vesirakennustöiden supistumisesta.

Kaupassa vuoden 1969:n alkupuolella tapahtunut tuotannon volyymin lisäys on ollut verrattain voimakas. Tukkukaupassa lisäys on kohdistunut lähinnä investointitavaroiden kauppaan, vähittäiskaupan puolella taas juomien ja erityisesti henkilöautojen kauppaan.

## TYÖLLISYYS

Vuoden 1969 aikana työttömyys on selvästi vähentynyt edelliseen vuoteen verrattuna. Ensimmäisellä vuosipuoliskolla työttömien määrä oli kuitenkin vielä suurempi kuin vuoden 1967 ensimmäisellä puoliskolla. Vuoden 1969 kolmannella neljänneksellä oli työttömyysaste eli työttömiä koko työvoimasta enää 2,0 %, kun vastaavat luvut vuosina 1967 ja 1968 olivat 2,4 ja 3,3 %. Koko vuoden osalta työttömyysaste on kuluvana vuonna arviolta 2,9 %, kun vuonna 1968 työttömyysaste oli keskimäärin 4,0 %.

Voimakkaimmin työllisyys on kasvanut talonrakennustoiminnassa, kaupassa ja teollisuudessa. Sen sijaan työllisyys on vähentynyt maataloudessa ja maa- ja vesirakennustoiminnassa.

Kokonaistyöttömyys kehittyi tarkasteltuna ajanjaksona seuraavasti<sup>1)</sup>:

(1 000 henkeä)	1967	1968	1969
I	63	115	93
II	49	86	66
III	55	76	46
IV	85	77	

Tuottavuuden kasvu oli sekä vuonna 1967 että vuonna 1968 4 %; muutos on tällöin mitattu kokonaistuotannon muutoksen ja vuosityöntekijäin muutoksen suhteena. Ilman maa- ja metsätaloutta tuottavuus kasvoi kumpanakin vuonna vain 3 %. Vuonna 1969 tuottavuuden nousuksi arvioidaan myös noin 5 %.

1) Jatkuvan työvoimatilaston mukaan.

## ULKOMAANKAUPPA

Tavaroiden ja palvelusten vienti on kasvanut vuoden 1969 kolmen ensimmäisen neljänneksen aikana arvoltaan 18 %. Tuonti puolestaan on kasvanut arvoltaan 22 %.

Viennin osalta on erityisen voimakkaasti kasvanut eräiden kulutustavararyhmien vienti. Myös investointitavaroiden vienti on kasvanut nopeammin kuin koko vienti keskimäärin.

Tuonnin nopea kasvu on ollut pääasiassa seurausta investointitavaroiden voimakkaasta kysynnästä. Kolmen ensimmäisen neljänneksen aikana investointitavaroiden tuonti lisääntyi 40 % edelliseen vuoteen verrattuna.

Kulutustavaratuonnista on erityisen paljon kasvanut henkilöautojen tuonti; tammi- syyskuussa nousua oli lähes 90 %.

Ulkomaankaupan kehityksen yksityiskohdista mainittakoon mm., että:

- Kuluvana vuonna muiden kuin metalli- ja puunjalostusteollisuuden tuotteiden vienti on noussut eniten (45 %), metalliteollisuustuotteiden vienti on kasvanut 27 % ja puunjalostusteollisuuden tuotteiden vienti 14 % arvoltaan. Vuonna 1968 tavarain viennin kasvun painopiste oli metalliteollisuuden tuotteiden puolella; tämän ryhmän vienti kasvoi 45 %. Muu kuin metalli- ja puunjalostusteollisuuden vienti kasvoi tuolloin 32 %, puunjalostusteollisuuden tuotteiden vienti sitävastoin 28 % arvoltaan.
- Tavarain tuonnissa on erityisesti investointihyödykkeiden tuonnin kehityksessä vuosien 1968 - 1969 vaihteessa tapahtunut selvä muutos kolme vuotta jatkuneen laskusuunnan vaihduttua erittäin voimakkaaksi kasvuksi. Tapahtunut kehitys kuvastaa yleistä pääomanmuodostuksen, erikoisesti koneiden ja kaluston hankintojen elpymistä.

- Vaihtotase oli vuonna 1968 ylijäämäinen ensimmäisen kerran vuoden 1959 jälkeen. Myös kuluvana vuonna vaihtotaseen arvioidaan olevan ylijäämäisen.
- Palvelusten vientiarvio ylittää tuonnin yli 530 milj. markalla kuluvana vuonna, vuonna 1968 vastaava luku oli noin 760 milj. mk.

## KULUTUS

Kuluvan vuoden aikana yksityinen kulutuskysyntä on kääntynyt nousuun. Vuonna 1968 yksityinen kulutus oli volyymiltaan samalla tasolla kuin vuonna 1967. Vuonna 1969 yksityisen kulutuksen määrälliseksi kasvuksi arvioidaan kuitenkin 7 %, mikä keskimäärin henkeä kohden laskettuna tekee hieman alle 7 %.

Vuonna 1968 julkisen kulutuksen määrällinen kasvu oli 5 %. Valtion menojen kasvun hillitsemiseen tähtäävän finanssipolitiikan vaikutuksesta kasvu vuonna 1969 jää edellisen vuoden kasvua vähäisemmäksi.

Yksityisen kulutuksen hyödykeryhmien osalta volyymin kasvu on ollut seuraava:

	1967/1968	1968/1969
Isot kestävät tavarat .....	- 12	+ 33
Puolikestävät ja pienet kestävät tavarat .....	- 2	+ 5
Muut tavarat .....	+ 2	+ 6
Palvelukset .....	+ 3	+ 5
Yksityiset kulutusmenot yhteensä ...	+ 0	+ 7

Yksityiset kulutusmenot ovat kasvaneet kuluvana vuonna kaikkien kulutusmenoryhmien osalta. Yksittäisistä kulutusmenoryhmistä ovat erityisen voimakkaasti kasvaneet juomat, menot ulkomaille ja liikenne. Juomien kulutuksen arvioidaan tänä vuonna nousevan volyymiltaan yli 30 %, menot ulkomaille lisääntyvät arvion mukaan yli 25 % ja liikennemenoit kasvavat yli 20 % henkilöautojen ostojen voimakkaan lisäyksen ansiosta.

Julkisen kulutuksen volyyymi on kokonaisuudessaan kasvanut viime vuosina jokseenkin tasaisesti. Kuitenkin kasvu on kuluvana vuonna lievästi hidastunut. Melkoisia eroja voidaan sitävastoin havaita eri kulutushyödykeryhmiä välillä. Volyymien muutokset eri ryhmien kohdalla ovat seuraavat (%):

	1967/1968	1968/1969
Liikennepalvelukset .....	0	0
Opetuspalvelukset .....	+ 4	+ 4
Terveydenhoitopalvelukset .....	+ 7	+ 7
Julkinen hallinto ja maanpuolustus ..	+ 6	+ 3
Muut julkiset palvelukset .....	+ 5	+ 7
Julkinen kulutus yhteensä .....	+ 5	+ 4

## INVESTOINTITOIMINTA

Vuoden 1969 aikana tapahtunut koneiden tuonnin sekä kotimaisen tuotannon vilkastuminen viittaa verrattain jyrkkään investointitoiminnan kasvuun. Tähän suuntaan viittaa myös talonrakennustoiminnan nousun alkaminen. Sen sijaan maa- ja vesirakennusinvestoinnit ovat parantuneen työllisyystilanteen seurauksena supistumassa.

Investointitoiminnalle on ollut ominaista suuri suhdanneherkkyys. Kansantuotteen hitaan kasvun aikana vuosina 1967 - 68 investointien volyyymi supistui; meneillään olevassa nousuvaiheessa investointien volyymin kasvu puolestaan ylittää selvästi kansantuotteen kasvun.

Kiinteän pääoman bruttomuodostuksen<sup>1)</sup> volyymin prosenttiset muutokset vuosina 1967 ja 1968.

	1967/1968	1968/1969
Asuinrakennukset .....	- 3	+ 10
Muut talorakennukset .....	- 13	+ 9
Maa- ja vesirakennukset .....	+ 2	- 4
Koneet ja kalusto .....	- 2	+ 25
Yhteensä .....	- 4	+ 11
Yksityinen pääomanmuodostus .....	- 5	+ 16
Julkinen pääomanmuodostus .....	+ 1	- 2

1) Ilman korjauksia ja kunnossapitoa.

## KANSANTULO JA SEN JAKAANTUMINEN

Vuonna 1969 kansantulon arvioidaan olevan 29.2 mrd. markkaa, kun se vuonna 1968 oli 26.4 mrd. markkaa. Lisäystä on näin ollen 10 %. Tulo henkeä kohden oli vuonna 1968 noin 5 600 mk ja kuluvana vuonna sen arvioidaan olevan noin 6 200 mk. Reaalitulon kasvuksi henkeä kohden saadaan tällöin 7 % kuluvana vuonna.

Eri tyyppiset tulot, niiden osuudet kansantulosta sekä niiden muutosprosentit edellisestä vuodesta ovat vuosina 1968 ja 1969 seuraavat:

	1968			1969		
	milj. mk	%	muutos %	milj. mk	%	muutos %
Palkat .....	14 766.4	55.9	+ 11	16 305.0	55.9	+ 10
Työnantajain sosiaalikulut .....	2 320.0	8.8	+ 13	2 596.7	8.9	++ 12
Yksityisten elinkeinonharjoittajain tulot .....	4 037.5	15.3	+ 12	4 383.5	15.1	+ 9
- maataloudesta ..	1 921.0	7.3	+ 17	1 947.6	6.7	+ 1
- metsätaloudesta .	686.1	2.6	+ 6	867.6	3.0	+ 26
- muista elinkeinoista .....	1 430.4	5.4	+ 10	1 568.3	5.4	+ 10
Pääomatulot .....	5 300.0	20.0	+ 10	5 865.8	20.1	+ 11
Kansantulo .....	26 423.9	100.0	+ 11	29 151.0	100.0	+ 10

Kansantalouden käytettävissä olevan tulon arvioidaan kasvavan vuonna 1969 10 %. Yksityisen sektorin osalta kasvu on 11 % ja julkisen sektorin osalta 7 %. Vastaavat luvut vuodelta 1968 olivat 12, 11 ja 16 %.

Palkansaajien ansiotaso nousi vuonna 1968 noin 11 %. Kulutushyödykkeiden hinnoilla mitattuna reaaliansiotaso nousi noin 2 %. Kuluvana vuonna vastaava laskelma antaa ansiotason nousuksi 8 % ja reaaliansiotason nousuksi runsaan 5 %.

Kansantalouden kokonaiskysynnän ja -tarjonnan erien määrän, hinnan ja arvon prosenttiset muutokset vuosina 1968 – 1969

	Määrät		Hinnat		Arvot	
	1968	1969	1968	1969	1968	1969
Bruttokansantuote markkinahintaan	+ 2	+ 8	+10	+ 2	+13	+10
Tuonti	- 2	+21	+21	+ 3	+18	+24
Kokonaistarjonta	+ 1	+10	+12	+ 2	+14	+12
Vienti	+12	+16	+17	+ 4	+31	+21
Kulutus	+ 1	+ 6	+ 9	+ 3	+11	+ 9
- yksityinen	+ 0	+ 7	+ 9	+ 2	+ 9	+10
- julkinen	+ 5	+ 4	+10	+ 4	+16	+ 9
Kiinteän pääoman muodostus	- 3	+11	+11	+ 4	+ 8	+16
- yksityinen	- 5	+16	+12	+ 4	+ 6	+21
- julkinen	+ 3	- 2	+10	+ 3	+13	+ 1
Kokonaiskysyntä	+ 1	+10	+12	+ 2	+14	+12



Bruttokansantuote elinkeinoittain ja neljännesvuosittain vv. 1967 - 1969, 1 000 000 mk

	1967				1968				1969			
	I-IV	I	II	III	IV	I-IV	I	II	III	IV	I-IV	
Maatalous .....	2 300.3	426.1	581.6	1 194.6	452.3	2 654.6	478.2	597.4	1 202.5	444.4	2 722.5	
Metsätalous .....	1 684.3	563.6	490.1	237.7	522.2	1 813.6	761.0	563.7	276.6	532.6	2 133.9	
Metsästys ja kalastus .....	92.7	17.5	25.7	14.7	37.8	95.7	18.1	26.9	15.5	39.3	99.8	
Kaivannaisteollisuus .....	191.5	59.8	62.4	55.0	60.6	237.8	67.1	69.4	68.5	74.8	279.8	
Tehdasteollisuus .....	6 833.9	1 976.2	1 968.3	1 802.6	2 138.1	7 885.2	2 185.4	2 192.6	2 061.1	2 441.1	8 880.2	
Talorakennustoiminta .....	1 693.3	298.4	456.9	495.8	455.0	1 706.1	334.6	427.6	578.2	583.8	1 924.2	
Maa- ja vesirakennustoiminta ..	931.6	271.0	266.0	246.5	257.8	1 041.3	272.4	262.4	256.0	273.7	1 064.5	
Sähkö-, kaasu-, vesijohto- yms. laitokset .....	783.7	215.1	180.0	197.9	224.6	817.6	232.9	196.0	217.8	248.1	894.8	
Liikenne .....	1 917.1	520.6	552.1	567.1	584.7	2 224.5	586.2	612.4	619.6	636.5	2 454.8	
Kauppa .....	2 760.7	626.5	697.8	749.3	852.6	2 926.2	728.5	802.0	855.9	965.9	3 352.3	
Pankit ja vakuutuslaitokset .....	729.4	196.9	201.8	202.3	203.3	804.3	206.8	213.0	215.2	218.2	853.2	
Asuntojen omistus .....	1 833.5	484.7	490.1	496.6	501.5	1 972.9	510.5	515.4	523.5	533.6	2 083.0	
Yleinen hallinto ja maanpuo- lustus .....	1 212.9	340.3	349.3	361.3	367.4	1 418.3	378.0	382.9	388.0	394.0	1 542.9	
Palvelukset .....	3 715.3	1 027.8	1 047.8	1 069.0	1 091.1	4 235.7	1 131.7	1 149.5	1 160.4	1 188.3	4 629.9	
Bruttokansantuote (SNA) tuotantokustannushintaan .....	26 680.2	7 024.5	7 369.9	7 690.4	7 749.0	29 833.8	7 891.4	8 011.2	8 438.8	8 574.4	32 915.8	
Välilliset verot minus tukipalkkiot .....	3 429.2	923.7	968.8	1 035.4	1 152.6	4 080.5	902.2	1 109.5	1 093.5	1 197.3	4 302.5	
Bruttokansantuote (SNA) markkinahintaan .....	30 109.4	7 948.2	8 338.7	8 725.8	8 901.6	33 914.3	8 793.6	9 120.7	9 532.3	9 771.7	37 218.3	

Tuotannon määrän kehitys elinkeinoittain ja neljännesuosittain vv. 1967 - 1969, 1964=100

	1967				1968				1969					
	I-IV	I	II	III	IV	I-IV	I	II	III	IV	III	II	IV	I-IV
Maatalous .....	95	63	85	178	62	97	63	82	175	63	175	82	63	96
Metsätalous .....	89	126	107	41	96	92	146	112	45	95	45	112	95	100
Metsästys ja kalastus .....	114	89	133	74	161	114	92	136	76	165	76	136	165	117
Kaivannaisteollisuus .....	107	108	111	99	109	107	118	121	122	131	122	121	131	123
Tehdasteollisuus .....	115	126	122	110	129	122	134	133	122	143	122	133	143	133
Talorakennustoiminta .....	117	80	118	125	113	109	85	105	141	141	141	105	141	118
Maa- ja vesirakennustoiminta ..	106	112	109	102	106	107	107	103	100	106	100	103	106	104
Sähkö-, kaasu-, vesijohto- yms. laitokset .....	122	132	110	121	138	125	144	120	134	153	134	120	153	138
Liikenne .....	109	107	114	114	117	113	116	121	122	125	122	121	125	121
Kauppa .....	112	97	107	108	122	109	110	121	121	136	121	121	136	122
Pankit ja vakuutuslaitokset ....	120	122	123	123	125	123	126	128	129	132	129	128	132	129
Asuntojen omistus .....	114	117	118	119	120	118	122	123	124	125	124	123	125	123
Yleinen hallinto ja maanpuo- lustus .....	114	118	119	120	122	120	122	123	124	126	124	123	126	124
Palvelukset .....	114	118	118	118	120	119	123	124	124	126	124	124	126	124
Yhteensä .....	109.9	110.3	113.1	113.6	114.7	112.9	117.9	118.9	121.7	124.0	121.7	118.9	124.0	120.6

Työllisyys elinkeinoittain vuosina 1968 – 1969

	1 000 työvuotta	
	1968	1969
Maatalous, metsätalous, metsästys ja kalastus .....	457.9	445.2
Kaivannaisteollisuus .....	6.9	7.5
Tehdasteollisuus .....	469.5	489.6
Talonrakennustoiminta .....	126.5	132.9
Maa- ja vesirakennustoiminta .....	72.4	68.5
Sähkö-, kaasu-, vesijohto- yms. laitokset .....	19.9	20.4
Liikenne .....	140.0	145.2
Kauppa .....	239.8	250.7
Pankit ja vakuutuslaitokset .....	33.1	34.1
Asuntojen omistus .....	18.4	18.7
Yleinen hallinto ja maanpuolustus .....	95.4	96.8
Palvelukset .....	272.1	281.3
<b>Kokonaistyöllisyys .....</b>	<b>1 951.9</b>	<b>1 990.9</b>
Työntekijät .....	911.1	938.2
Toimihenkilöt .....	552.4	574.9
Yksityiset elinkeinonharjoittajat .....	488.4	477.8