

Työvoimatilasto

2009, helmikuu

Työttömyysaste helmikuussa 1,2 prosenttiyksikköä korkeampi kuin vuotta aiemmin

Työllisiä oli vuoden 2009 helmikuussa Tilastokeskuksen työvoimatutkimuksen mukaan 2 441 000 eli 25 000 vähemmän kuin vuotta aiemmin. Työllisiä palkansaajia oli vähemmän kuin vuoden 2008 helmikuussa, kun taas yrittäjien määrä kasvoi. Työllisten määrä väheni erityisesti Oulun ja Lapin lääneissä. Jatkuvaa kokoaikatyötä tekvien palkansaajien määrä väheni 84 000 henkeä, kun taas määrä- ja osa-aikaisten palkansaajien määrä kasvoi. Toimialoittaiset luvut julkaistaan ensimmäisen neljänneksen yhteydessä huhtikuun 28. päivänä uudella TOL 2008 -luokituksella.

Työllisyysaste eli työllisten osuus 15–64-vuotiaista oli helmikuussa 68,0 prosenttia eli 1,0 prosenttiyksikköä pienempi kuin vuotta aiemmin. Työllisyysasteen kausi- ja satunnaisvaihtelusta tasoitettu trendi oli 69,9 prosenttia. Miesten työllisyysaste laski edellisen vuoden helmikuusta 2,3 prosenttiyksikköä 68,2 prosenttiin. Naisten työllisyysaste kasvoi 0,4 prosenttiyksikköä ja oli 67,7 prosenttia. Työllisyysaste 55-64 -vuotiaiden ikäryhmässä kasvoi edelleen, helmikuussa 0,9 prosenttiyksikköä, ja oli 55,0 prosenttia.

Työllisyyden muutokset 2009/02 – 2008/02 Tilastokeskuksen työvoimatutkimuksen mukaan, tuhatta henkeä

| | 2009/02 | 2008/02 | Muutos, % 2009/02 - 2008/02 |
|--|---------|---------|--------------------------------|
| 15–74-vuotias väestö | 4 017 | 3 995 | 0,6 |
| Työvoima yhteensä | 2 641 | 2 633 | 0,3 |
| Työlliset yhteensä | 2 441 | 2 465 | -1,0 |
| – palkansaajat | 2 108 | 2 155 | -2,2 |
| – yrittäjät ja yrittäjäperheenjäsenet | 332 | 309 | 7,5 |
| Työttömät | 200 | 167 | 19,4 |
| Työvoimaan kuulumattomat yhteensä | 1 375 | 1 361 | 1,0 |
| | | | Prosenttiyksikköä |
| Työllisyysaste (15–64-vuotiaat), % | 68,0 | 68,9 | -1,0 |
| Työttömyysaste, % | 7,6 | 6,4 | 1,2 |
| Työvoimaosuus, % | 65,8 | 65,9 | -0,2 |
| Muutos-sarake laskettu pyöristämättömistä luvuista. Tiedot ovat ILO/EU -määritelmän mukaisia. | | | |

Työttömiä oli työvoimatutkimuksen mukaan vuoden 2009 helmikuussa 200 000, mikä oli 33 000 enemmän kuin edellisen vuoden helmikuussa. Miesten työttömyys lisääntyi 30 000 ja naisten 3 000 henkeä.

Työttömyysaste oli helmikuussa 7,6 prosenttia, mikä oli 1,2 prosenttiyksikköä suurempi kuin vuotta aiemmin. Työttömyysasteen trendi oli helmikuussa 7,1 prosenttia. Miesten työttömyysaste kasvoi 2,3 prosenttiyksiköllä 8,1 prosenttiin. Naisten työttömyysaste pysyi samalla tasolla 7,0 prosentissa. 15–24-vuotiaiden nuorten

työttömyysaste oli helmikuussa 19,8 prosenttia, mikä oli 3,3 prosenttiyksikköä suurempi kuin edellisen vuoden helmikuussa. Nuorten työttömyysasteen trendi oli 16,3 prosenttia. Työttömyysaste oli matalin Etelä-Suomen läänissä, 6,5 prosenttia, ja korkein Itä-Suomen läänissä, 11,6 prosenttia.

Työvoimaan kuulumattomia oli helmikuussa 14 000 enemmän kuin vuotta aiemmin.

Työ- ja elinkeinoministeriön työnvälitystilaston tiedot

Työ- ja elinkeinotoimistoissa oli helmikuun 2009 lopussa kaikkiaan 250 000 työttömyysturvalain ja työnvälityksen säädösten mukaisesti työttömäksi työnhakijaksi tilastoitua. Työttömien työnhakijoiden määrä oli 40 000 suurempi kuin edellisen vuoden helmikuussa. Työttömyys kasvoi edellisestä vuodesta kaikkien TE-keskusten alueilla. Eniten työttömien työnhakijoiden määrä lisääntyi Etelä-Pohjanmaalla (33 %), Pirkanmaalla (28 %) ja Pohjanmaalla (28 %). Helmikuun lopussa työ- ja elinkeinotoimistoihin ilmoittautuneita henkilökohtaisesti lomautettuja oli 32 000, mikä oli 22 000 enemmän kuin vuosi sitten. Työvoimapolitiittisin toimenpitein sijoitettuja oli helmikuun lopussa yhteensä 80 000, mikä oli 3 000 vähemmän kuin edellisen vuoden helmikuussa. Toimenpiteiden piirissä oli 3,0 prosenttia työvoimasta. Työttöminä työnhakijoina työ- ja elinkeinotoimistoissa oli 29 000 alle 25-vuotiasta työtöntä. Heidän määränsä oli 9 000 suurempi kuin edellisen vuoden helmikuussa. Työ- ja elinkeinotoimistoihin ilmoitettiin helmikuussa 47 000 uutta avointa työpaikkaa eli 19 000 vähemmän kuin edellisen vuoden helmikuussa.

Muutokset 2009/02 – 2008/02 työ- ja elinkeinoministeriön työnvälitystilaston mukaan, tuhatta henkeä

| | 2009/02 | 2008/02 | Muutos, % 2009/02 - 2008/02 |
|--|---------|---------|--------------------------------|
| Työttömät työnhakijat | 250 | 210 | 19,0 |
| – yli vuoden työttömänä olleet | 40 | 47 | -13,6 |
| Toimenpiteillä yhteensä | 80 | 84 | -3,8 |
| – tukitoimenpitein työllistetyt | 35 | 35 | -0,7 |
| – työvoimakoulutuksessa | 30 | 31 | -5,0 |
| – työharjoittelussa, vuorottelutyössä | 16 | 17 | -7,7 |
| Uudet avoimet työpaikat työ- ja elinkeinotoimistoissa | 47 | 66 | -29,2 |
| Muutos-sarake laskettu pyöristämättömistä luvuista: | | | |

Työ- ja elinkeinoministeriön yhteystiedot:

Petri Syvänen puh. 010 604 8050, <http://www.tem.fi/tyollisyyskatsaus>

Linkit

Artikkeli opiskelijoiden ja ikääntyvien työllisyydestä:

http://tilastokeskus.fi/artikkelit/2009/art_2009-02-24_001.html

Artikkeli lomautetuista: http://tilastokeskus.fi/artikkelit/2009/art_2009-01-20_001.html

Työvoimatutkimuksen päivitetty tietokantataulukot: <http://tilastokeskus.fi/til/tyti/tau.html>

Työvoimatutkimuksen ja työnvälitystilaston eroista on kerrottu työvoimatutkimuksen [laatuselosteessa](#).

Kausitasoitetusta trendistä:

http://tilastokeskus.fi/til/tyti/tyti_2007-06-19_men_003.html.

Työvoimatutkimuksen ensimmäisen neljänneksen tiedot julkaistaan [TOL 2008 -luokituksella](#) huhtikuussa 2009

[Tuoreimmat EU:n julkaisemat kausitasoitettut työttömyysluvut](#) (englanniksi) löytyvät Eurostatin kotisivulta <http://epp.eurostat.ec.europa.eu>, Population and social conditions -aihealueelta.

Avointen työpaikkojen tilaston tuorein julkistus: <http://tilastokeskus.fi/til/atp/index.html>

Sisälllys

2009, Helmikuu

| | |
|---|-----------|
| 1.1 Työvoimatutkimuksen keskeisimmät tunnusluvut sukupuolen mukaan 2009/02 - 2008/02..... | 4 |
| 1.2 15-74-vuotias väestö työmarkkina-aseman ja sukupuolen mukaan 2009/02 - 2008/02..... | 4 |
| 1.3 15-74-vuotias väestö sukupuolen ja iän mukaan 2009/02 - 2008/02..... | 5 |
| 2.1 Työvoimaosuus sukupuolen ja iän mukaan 2009/02 - 2008/02..... | 5 |
| 2.2 Työvoima sukupuolen ja iän mukaan 2009/02 - 2008/02..... | 6 |
| 3.1 Työllisyysaste sukupuolen ja iän mukaan 2009/02 - 2008/02..... | 6 |
| 3.2 Työlliset sukupuolen ja iän mukaan 2009/02 - 2008/02..... | 7 |
| 3.3 Työlliset ammattiaseman mukaan 2009/02 - 2008/02..... | 7 |
| 3.4 Työlliset työnantajasektorin mukaan 2009/02 - 2008/02..... | 7 |
| 3.5 Työlliset lääneittäin 2009/02 - 2008/02..... | 7 |
| 3.6 Osa-aikatyöllisten osuus työllisistä sukupuolen mukaan 2009/02 - 2008/02..... | 8 |
| 3.7 Osa-aikatyölliset sukupuolen mukaan 2009/02 - 2008/02..... | 8 |
| 4.1 Palkansaajat työsuhteen tyyppin mukaan (%) 2009/02 - 2008/02..... | 8 |
| 4.2 Palkansaajat työsuhteen tyyppin mukaan 2009/02 - 2008/02..... | 8 |
| 5.1 Työttömyysaste sukupuolen ja iän mukaan 2009/02 - 2008/02..... | 9 |
| 5.2 Työttömät sukupuolen ja iän mukaan 2009/02 - 2008/02..... | 9 |
| 5.3 Työttömyysaste lääneittäin 2009/02 - 2008/02..... | 9 |
| 6.1 Kausi- ja satunnaisvaihtelusta tasoitettut sarjat 2009/02..... | 10 |
| Kuviot | |
| 1.1 Työlliset, trendi ja alkuperäinen sarja..... | 11 |
| 1.2 Työllisyysaste, trendi ja alkuperäinen sarja..... | 11 |
| 2.1 Työttömät, trendi ja alkuperäinen sarja..... | 11 |
| 2.2 Työttömyysaste, trendi ja alkuperäinen sarja..... | 12 |
| Laatuseloste: Työvoimatutkimus..... | 13 |

2009, Helmikuu

1.1 Työvoimatutkimuksen keskeisimmät tunnusluvut sukupuolen mukaan 2009/02 - 2008/02

| Tunnusluku | | Vuosi/Kuukausi | | | Muutos |
|------------------------------------|---------------------|----------------|----------------|----------------|-----------------------|
| | | 2009/02 | 2009/01 | 2008/02 | 2009/02 - 2008/02 |
| | | Prosenttia (%) | Prosenttia (%) | Prosenttia (%) | Prosenttiyksikköä (%) |
| Sukupuoli | Sukupuoli | | | | |
| Työllisyysaste (15-64-vuotiaat) | Sukupuolet yhteensä | 68,0 | 68,3 | 68,9 | -1,0 |
| | Miehet | 68,2 | 69,4 | 70,5 | -2,3 |
| | Naiset | 67,7 | 67,1 | 67,3 | 0,4 |
| Työttömyysaste | Sukupuolet yhteensä | 7,6 | 7,0 | 6,4 | 1,2 |
| | Miehet | 8,1 | 7,3 | 5,8 | 2,3 |
| | Naiset | 7,0 | 6,7 | 7,0 | 0,1 |
| Työvoimaosuus | Sukupuolet yhteensä | 65,8 | 65,7 | 65,9 | -0,2 |
| | Miehet | 67,2 | 68,0 | 68,1 | -1,0 |
| | Naiset | 64,3 | 63,5 | 63,7 | 0,6 |

1.2 15-74-vuotias väestö työmarkkina-aseman ja sukupuolen mukaan 2009/02 - 2008/02

| Työmarkkina-asema | | Vuosi/Kuukausi | | | Muutos |
|-----------------------------|---------------------|----------------|-------------|-------------|-------------------|
| | | 2009/02 | 2009/01 | 2008/02 | 2009/02 - 2008/02 |
| | | 1000 henkeä | 1000 henkeä | 1000 henkeä | Prosenttia (%) |
| Sukupuoli | Sukupuoli | | | | |
| 15-74-vuotias väestö | Sukupuolet yhteensä | 4 017 | 4 015 | 3 995 | 0,6 |
| | Miehet | 2 010 | 2 008 | 1 998 | 0,6 |
| | Naiset | 2 007 | 2 006 | 1 996 | 0,5 |
| Työvoima | Sukupuolet yhteensä | 2 641 | 2 638 | 2 633 | 0,3 |
| | Miehet | 1 350 | 1 365 | 1 361 | -0,8 |
| | Naiset | 1 291 | 1 273 | 1 271 | 1,5 |
| Työlliset | Sukupuolet yhteensä | 2 441 | 2 454 | 2 465 | -1,0 |
| | Miehet | 1 240 | 1 266 | 1 282 | -3,2 |
| | Naiset | 1 200 | 1 188 | 1 183 | 1,4 |
| Työttömät | Sukupuolet yhteensä | 200 | 184 | 167 | 19,4 |
| | Miehet | 109 | 99 | 79 | 37,9 |
| | Naiset | 91 | 85 | 88 | 2,8 |
| Työvoimaan kuulumattomat | Sukupuolet yhteensä | 1 375 | 1 376 | 1 361 | 1,0 |
| | Miehet | 659 | 643 | 636 | 3,7 |
| | Naiset | 716 | 733 | 725 | -1,3 |

1.3 15-74-vuotias väestö sukupuolen ja iän mukaan 2009/02 - 2008/02

| | | Vuosi/Kuukausi | | | Muutos |
|---------------------|-----------|----------------|-------------|-------------|-------------------|
| | | 2009/02 | 2009/01 | 2008/02 | 2009/02 - 2008/02 |
| | | 1000 henkeä | 1000 henkeä | 1000 henkeä | Prosenttia (%) |
| Sukupuoli | Ikäluokka | | | | |
| Sukupuolet yhteensä | 15-74 | 4 017 | 4 015 | 3 995 | 0,6 |
| | 15-24 | 658 | 658 | 659 | -0,1 |
| | 25-54 | 2 113 | 2 113 | 2 117 | -0,2 |
| | 55-74 | 1 245 | 1 243 | 1 218 | 2,2 |
| | 15-64 | 3 543 | 3 542 | 3 531 | 0,3 |
| Miehet | 15-74 | 2 010 | 2 008 | 1 998 | 0,6 |
| | 15-24 | 336 | 336 | 337 | -0,4 |
| | 25-54 | 1 072 | 1 073 | 1 073 | -0,1 |
| | 55-74 | 601 | 598 | 587 | 2,3 |
| | 15-64 | 1 790 | 1 790 | 1 785 | 0,3 |
| Naiset | 15-74 | 2 007 | 2 006 | 1 996 | 0,5 |
| | 15-24 | 322 | 321 | 321 | 0,1 |
| | 25-54 | 1 040 | 1 039 | 1 043 | -0,3 |
| | 55-74 | 644 | 644 | 631 | 2,0 |
| | 15-64 | 1 752 | 1 751 | 1 746 | 0,3 |

2.1 Työvoimaosuus sukupuolen ja iän mukaan 2009/02 - 2008/02

| | | Vuosi/Kuukausi | | | Muutos |
|---------------------|-----------|----------------|----------------|----------------|-----------------------|
| | | 2009/02 | 2009/01 | 2008/02 | 2009/02 - 2008/02 |
| | | Prosenttia (%) | Prosenttia (%) | Prosenttia (%) | Prosenttiyksikköä (%) |
| Sukupuoli | Ikäluokka | | | | |
| Sukupuolet yhteensä | 15-74 | 65,8 | 65,7 | 65,9 | -0,2 |
| | 15-24 | 46,3 | 42,7 | 45,2 | 1,1 |
| | 25-54 | 87,8 | 87,9 | 88,3 | -0,5 |
| | 55-74 | 38,7 | 40,2 | 38,2 | 0,5 |
| | 15-64 | 73,6 | 73,5 | 73,7 | -0,1 |
| Miehet | 15-74 | 67,2 | 68,0 | 68,1 | -1,0 |
| | 15-24 | 45,0 | 40,1 | 41,9 | 3,2 |
| | 25-54 | 89,5 | 90,5 | 91,1 | -1,5 |
| | 55-74 | 39,7 | 43,2 | 41,3 | -1,7 |
| | 15-64 | 74,3 | 75,0 | 75,0 | -0,7 |
| Naiset | 15-74 | 64,3 | 63,5 | 63,7 | 0,6 |
| | 15-24 | 47,6 | 45,5 | 48,7 | -1,2 |
| | 25-54 | 86,0 | 85,2 | 85,5 | 0,5 |
| | 55-74 | 37,7 | 37,3 | 35,2 | 2,5 |
| | 15-64 | 72,9 | 71,9 | 72,4 | 0,5 |

2.2 Työvoima sukupuolen ja iän mukaan 2009/02 - 2008/02

| | | Vuosi/Kuukausi | | | Muutos |
|---------------------|-----------|----------------|-------------|-------------|-------------------|
| | | 2009/02 | 2009/01 | 2008/02 | 2009/02 - 2008/02 |
| | | 1000 henkeä | 1000 henkeä | 1000 henkeä | Prosenttia (%) |
| Sukupuoli | Ikäluokka | | | | |
| Sukupuolet yhteensä | 15-74 | 2 641 | 2 638 | 2 633 | 0,3 |
| | 15-24 | 304 | 281 | 298 | 2,2 |
| | 25-54 | 1 855 | 1 857 | 1 870 | -0,8 |
| | 55-74 | 481 | 499 | 465 | 3,5 |
| | 15-64 | 2 607 | 2 601 | 2 602 | 0,2 |
| Miehet | 15-74 | 1 350 | 1 365 | 1 361 | -0,8 |
| | 15-24 | 151 | 135 | 141 | 7,1 |
| | 25-54 | 960 | 971 | 977 | -1,8 |
| | 55-74 | 238 | 258 | 242 | -1,8 |
| | 15-64 | 1 330 | 1 342 | 1 338 | -0,6 |
| Naiset | 15-74 | 1 291 | 1 273 | 1 271 | 1,5 |
| | 15-24 | 153 | 146 | 156 | -2,2 |
| | 25-54 | 895 | 886 | 892 | 0,3 |
| | 55-74 | 243 | 240 | 222 | 9,3 |
| | 15-64 | 1 277 | 1 259 | 1 264 | 1,1 |

3.1 Työllisyysaste sukupuolen ja iän mukaan 2009/02 - 2008/02

| | | Vuosi/Kuukausi | | | Muutos |
|---------------------|-----------|----------------|----------------|----------------|-----------------------|
| | | 2009/02 | 2009/01 | 2008/02 | 2009/02 - 2008/02 |
| | | Prosenttia (%) | Prosenttia (%) | Prosenttia (%) | Prosenttiyksikköä (%) |
| Sukupuoli | Ikäluokka | | | | |
| Sukupuolet yhteensä | 15-74 | 60,8 | 61,1 | 61,7 | -1,0 |
| | 15-24 | 37,1 | 36,1 | 37,8 | -0,6 |
| | 25-54 | 82,3 | 82,6 | 83,9 | -1,6 |
| | 55-74 | 36,7 | 38,0 | 36,1 | 0,7 |
| | 15-64 | 68,0 | 68,3 | 68,9 | -1,0 |
| Miehet | 15-74 | 61,7 | 63,0 | 64,2 | -2,4 |
| | 15-24 | 34,9 | 32,6 | 35,1 | -0,2 |
| | 25-54 | 83,8 | 85,2 | 87,1 | -3,3 |
| | 55-74 | 37,4 | 40,4 | 39,0 | -1,5 |
| | 15-64 | 68,2 | 69,4 | 70,5 | -2,3 |
| Naiset | 15-74 | 59,8 | 59,2 | 59,3 | 0,5 |
| | 15-24 | 39,5 | 39,7 | 40,5 | -1,1 |
| | 25-54 | 80,8 | 79,8 | 80,7 | 0,1 |
| | 55-74 | 36,1 | 35,7 | 33,4 | 2,7 |
| | 15-64 | 67,7 | 67,1 | 67,3 | 0,4 |

3.2 Työlliset sukupuolen ja iän mukaan 2009/02 - 2008/02

| | | Vuosi/Kuukausi | | | Muutos |
|------------------------|-----------|----------------|-------------|-------------|----------------------|
| | | 2009/02 | 2009/01 | 2008/02 | 2009/02 - 2008/02 |
| | | 1000 henkeä | 1000 henkeä | 1000 henkeä | Prosenttia (%) |
| Sukupuoli | Ikäluokka | | | | |
| Sukupuolet yhteensä | 15-74 | 2 441 | 2 454 | 2 465 | -1,0 |
| | 15-24 | 244 | 237 | 248 | -1,8 |
| | 25-54 | 1 739 | 1 745 | 1 777 | -2,1 |
| | 55-74 | 457 | 471 | 439 | 4,1 |
| | 15-64 | 2 408 | 2 417 | 2 435 | -1,1 |
| Miehet | 15-74 | 1 240 | 1 266 | 1 282 | -3,2 |
| | 15-24 | 117 | 109 | 118 | -1,1 |
| | 25-54 | 898 | 915 | 935 | -3,9 |
| | 55-74 | 224 | 241 | 228 | -1,7 |
| | 15-64 | 1 221 | 1 243 | 1 259 | -3,0 |
| Naiset | 15-74 | 1 200 | 1 188 | 1 183 | 1,4 |
| | 15-24 | 127 | 127 | 130 | -2,5 |
| | 25-54 | 840 | 830 | 842 | -0,2 |
| | 55-74 | 232 | 230 | 210 | 10,4 |
| | 15-64 | 1 186 | 1 174 | 1 175 | 0,9 |

3.3 Työlliset ammattiaseman mukaan 2009/02 - 2008/02

| | Vuosi/Kuukausi | | | Muutos |
|-------------------------------------|----------------|-------------|-------------|----------------------|
| | 2009/02 | 2009/01 | 2008/02 | 2009/02 - 2008/02 |
| | 1000 henkeä | 1000 henkeä | 1000 henkeä | Prosenttia (%) |
| Ammattiasema | | | | |
| Työlliset yhteensä | 2 441 | 2 454 | 2 465 | -1,0 |
| Yrittäjät ja yrittäjäperheenjäsenet | 332 | 326 | 309 | 7,5 |
| Palkansaajat | 2 108 | 2 128 | 2 155 | -2,2 |
| -palkansaajista toimihenkilöitä | 1 429 | 1 431 | 1 433 | -0,3 |
| -palkansaajista työntekijöitä | 673 | 690 | 717 | -6,1 |

3.4 Työlliset työnantajasektorin mukaan 2009/02 - 2008/02

| | Vuosi/Kuukausi | | | Muutos |
|--|----------------|-------------|-------------|----------------------|
| | 2009/02 | 2009/01 | 2008/02 | 2009/02 - 2008/02 |
| | 1000 henkeä | 1000 henkeä | 1000 henkeä | Prosenttia (%) |
| Työnantajasektori | | | | |
| Työnantajasektorin yhteensä (ml. työnantajasektori tuntematon) | 2 441 | 2 454 | 2 465 | -1,0 |
| -valtio | 157 | 149 | 154 | 2,3 |
| -kunta | 476 | 505 | 493 | -3,5 |
| Yksityinen sektori | 1 802 | 1 795 | 1 807 | -0,2 |
| Julkinen sektori | 634 | 654 | 647 | -2,1 |

3.5 Työlliset lääneittäin 2009/02 - 2008/02

| | Vuosi/Kuukausi | | | Muutos |
|---------------------------|----------------|-------------|-------------|----------------------|
| | 2009/02 | 2009/01 | 2008/02 | 2009/02 - 2008/02 |
| | 1000 henkeä | 1000 henkeä | 1000 henkeä | Prosenttia (%) |
| Läni | | | | |
| Koko maa (ml. Ahvenanmaa) | 2 441 | 2 454 | 2 465 | -1,0 |
| Etelä-Suomi | 1 078 | 1 077 | 1 083 | -0,4 |
| Länsi-Suomi | 859 | 858 | 861 | -0,1 |
| Itä-Suomi | 227 | 228 | 230 | -1,4 |
| Oulu | 190 | 202 | 199 | -4,5 |
| Lappi | 70 | 73 | 76 | -7,4 |

3.6 Osa-aikatyöllisten osuus työllisistä sukupuolen mukaan 2009/02 - 2008/02

| | Vuosi/Kuukausi | | | Muutos |
|---------------------|----------------|----------------|----------------|-----------------------|
| | 2009/02 | 2009/01 | 2008/02 | 2009/02 - 2008/02 |
| | Prosenttia (%) | Prosenttia (%) | Prosenttia (%) | Prosenttiyksikköä (%) |
| Sukupuoli | | | | |
| Miehet | 9,5 | 9,3 | 9,4 | 0,1 |
| Naiset | 20,8 | 19,0 | 19,1 | 1,7 |
| Sukupuolet yhteensä | 15,1 | 14,0 | 14,0 | 1,0 |

3.7 Osa-aikatyölliset sukupuolen mukaan 2009/02 - 2008/02

| | Vuosi/Kuukausi | | | Muutos |
|---------------------|----------------|-------------|-------------|-------------------|
| | 2009/02 | 2009/01 | 2008/02 | 2009/02 - 2008/02 |
| | 1000 henkeä | 1000 henkeä | 1000 henkeä | Prosenttia (%) |
| Sukupuoli | | | | |
| Miehet | 117 | 118 | 120 | -2,0 |
| Naiset | 250 | 225 | 226 | 10,6 |
| Sukupuolet yhteensä | 367 | 344 | 346 | 6,2 |

4.1 Palkansaajat työsuhteen tyypin mukaan (%) 2009/02 - 2008/02

| | Vuosi/Kuukausi | | | Muutos |
|----------------------------|----------------|----------------|----------------|-----------------------|
| | 2009/02 | 2009/01 | 2008/02 | 2009/02 - 2008/02 |
| | Prosenttia (%) | Prosenttia (%) | Prosenttia (%) | Prosenttiyksikköä (%) |
| Työsuhde | | | | |
| Kaikki palkansaajat | 100,0 | 100,0 | 100,0 | 0,0 |
| -jatkuva kokoaikatyö | 75,4 | 77,2 | 77,7 | -2,2 |
| -jatkuva osa-aikatyö | 10,4 | 10,1 | 9,6 | 0,8 |
| -määräaikainen kokoaikatyö | 10,0 | 9,1 | 8,9 | 1,1 |
| -määräaikainen osa-aikatyö | 4,1 | 3,5 | 3,8 | 0,2 |
| Määräaikainen työ yhteensä | 14,1 | 12,6 | 12,7 | 1,4 |
| Osa-aikainen työ yhteensä | 14,5 | 13,6 | 13,4 | 1,1 |

4.2 Palkansaajat työsuhteen tyypin mukaan 2009/02 - 2008/02

| | Vuosi/Kuukausi | | | Muutos |
|----------------------------|----------------|-------------|-------------|-------------------|
| | 2009/02 | 2009/01 | 2008/02 | 2009/02 - 2008/02 |
| | 1000 henkeä | 1000 henkeä | 1000 henkeä | Prosenttia (%) |
| Työsuhde | | | | |
| Kaikki palkansaajat | 2 108 | 2 128 | 2 155 | -2,2 |
| -jatkuva kokoaikatyö | 1 590 | 1 642 | 1 674 | -5,0 |
| -jatkuva osa-aikatyö | 220 | 215 | 206 | 6,3 |
| -määräaikainen kokoaikatyö | 211 | 194 | 192 | 10,1 |
| -määräaikainen osa-aikatyö | 85 | 74 | 82 | 3,7 |
| Määräaikainen työ yhteensä | 297 | 268 | 274 | 8,2 |
| Osa-aikainen työ yhteensä | 305 | 290 | 289 | 5,6 |

5.1 Työttömyysaste sukupuolen ja iän mukaan 2009/02 - 2008/02

| | | Vuosi/Kuukausi | | | Muutos |
|---------------------|-----------|----------------|----------------|----------------|-----------------------|
| | | 2009/02 | 2009/01 | 2008/02 | 2009/02 - 2008/02 |
| | | Prosenttia (%) | Prosenttia (%) | Prosenttia (%) | Prosenttiyksikköä (%) |
| Sukupuoli | Ikäluokka | | | | |
| Sukupuolet yhteensä | 15-74 | 7,6 | 7,0 | 6,4 | 1,2 |
| | 15-24 | 19,8 | 15,6 | 16,5 | 3,3 |
| | 25-54 | 6,2 | 6,1 | 5,0 | 1,3 |
| | 55-74 | 5,0 | 5,5 | 5,5 | -0,5 |
| | 15-64 | 7,7 | 7,1 | 6,4 | 1,2 |
| Miehet | 15-74 | 8,1 | 7,3 | 5,8 | 2,3 |
| | 15-24 | 22,6 | 18,7 | 16,2 | 6,4 |
| | 25-54 | 6,4 | 5,9 | 4,3 | 2,1 |
| | 55-74 | 5,7 | 6,6 | 5,8 | -0,1 |
| | 15-64 | 8,2 | 7,4 | 5,9 | 2,3 |
| Naiset | 15-74 | 7,0 | 6,7 | 7,0 | 0,1 |
| | 15-24 | 17,1 | 12,7 | 16,8 | 0,3 |
| | 25-54 | 6,1 | 6,3 | 5,6 | 0,4 |
| | 55-74 | 4,3 | 4,4 | 5,3 | -1,0 |
| | 15-64 | 7,1 | 6,8 | 7,0 | 0,1 |

5.2 Työttömät sukupuolen ja iän mukaan 2009/02 - 2008/02

| | | Vuosi/Kuukausi | | | Muutos |
|---------------------|-----------|----------------|-------------|-------------|-------------------|
| | | 2009/02 | 2009/01 | 2008/02 | 2009/02 - 2008/02 |
| | | 1000 henkeä | 1000 henkeä | 1000 henkeä | Prosenttia (%) |
| Sukupuoli | Ikäluokka | | | | |
| Sukupuolet yhteensä | 15-74 | 200 | 184 | 167 | 19,4 |
| | 15-24 | 60 | 43 | 49 | 22,6 |
| | 25-54 | 115 | 112 | 92 | 24,9 |
| | 55-74 | 24 | 27 | 25 | -6,5 |
| | 15-64 | 199 | 184 | 167 | 19,5 |
| Miehet | 15-74 | 109 | 99 | 79 | 37,9 |
| | 15-24 | 34 | 25 | 22 | 49,6 |
| | 25-54 | 61 | 56 | 42 | 45,1 |
| | 55-74 | 13 | 17 | 14 | -2,9 |
| | 15-64 | 109 | 99 | 79 | 38,0 |
| Naiset | 15-74 | 91 | 85 | 88 | 2,8 |
| | 15-24 | 26 | 18 | 26 | -0,8 |
| | 25-54 | 54 | 55 | 50 | 7,9 |
| | 55-74 | 10 | 10 | 11 | -10,7 |
| | 15-64 | 90 | 85 | 88 | 2,8 |

5.3 Työttömyysaste lääneittäin 2009/02 - 2008/02

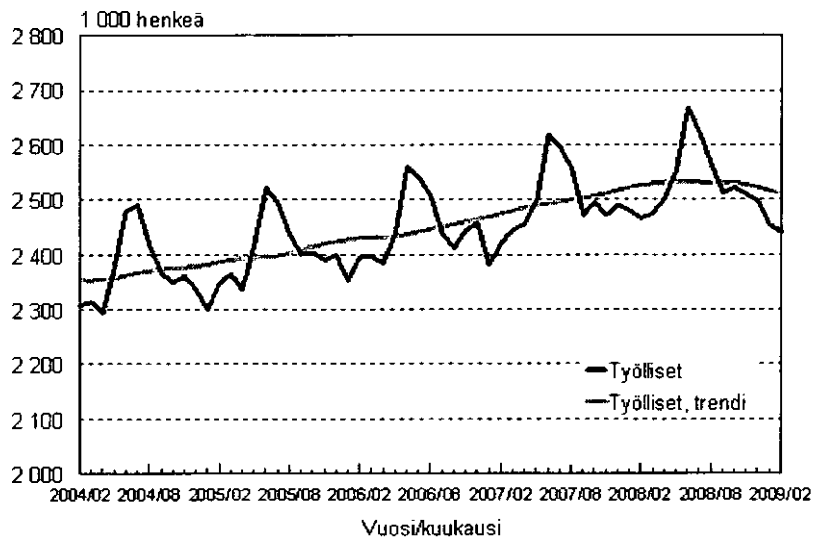
| | Vuosi/Kuukausi | | | Muutos |
|---------------------------|----------------|----------------|----------------|-----------------------|
| | 2009/02 | 2009/01 | 2008/02 | 2009/02 - 2008/02 |
| | Prosenttia (%) | Prosenttia (%) | Prosenttia (%) | Prosenttiyksikköä (%) |
| Lääni | | | | |
| Koko maa (ml. Ahvenanmaa) | 7,6 | 7,0 | 6,4 | 1,2 |
| Etelä-Suomi | 6,5 | 5,8 | 5,7 | 0,9 |
| Länsi-Suomi | 7,4 | 6,7 | 6,0 | 1,4 |
| Itä-Suomi | 11,6 | 9,8 | 8,8 | 2,8 |
| Oulu | 8,2 | 9,4 | 7,2 | 1,0 |
| Lappi | 10,8 | 12,1 | 11,0 | -0,1 |

6.1 Kausi- ja satunnaisvaihtelusta tasoitetut sarjat 2009/02

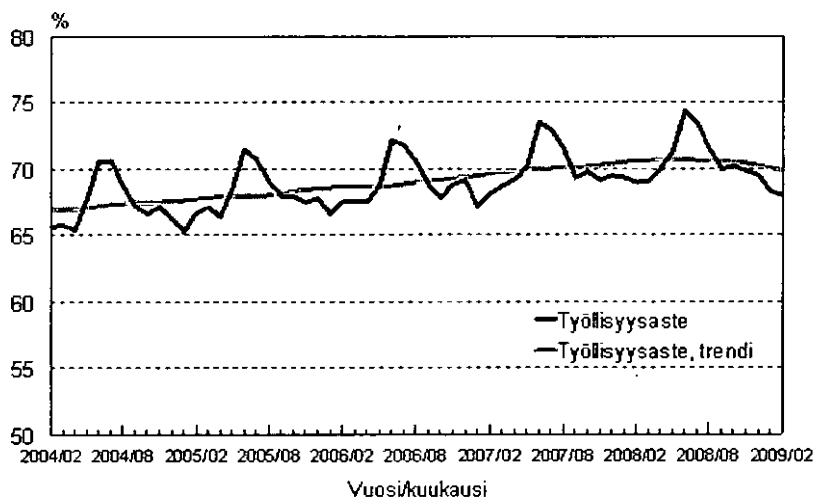
| Vuosi/Kuukausi | Työlliset | Työttömät | Työttömät työnhakijat (Työ- ja elinkeino- ministeriö) | Työttömyysaste, 15–74-vuotiaat | Työttömyysaste, 15–24-vuotiaat |
|----------------|-------------|-------------|---|-----------------------------------|-----------------------------------|
| | 1000 henkeä | 1000 henkeä | 1000 henkeä | Prosenttia (%) | Prosenttia (%) |
| 2007/02 | 2 474 | 191 | 228 | 7,1 | 17,5 |
| 2007/03 | 2 480 | 189 | 225 | 7,0 | 17,2 |
| 2007/04 | 2 485 | 182 | 222 | 6,8 | 16,4 |
| 2007/05 | 2 490 | 178 | 220 | 6,8 | 15,7 |
| 2007/06 | 2 494 | 181 | 218 | 6,8 | 15,7 |
| 2007/07 | 2 497 | 184 | 216 | 6,9 | 15,8 |
| 2007/08 | 2 500 | 185 | 214 | 6,9 | 15,9 |
| 2007/09 | 2 503 | 184 | 212 | 6,9 | 16,1 |
| 2007/10 | 2 507 | 182 | 210 | 6,8 | 16,3 |
| 2007/11 | 2 512 | 179 | 208 | 6,7 | 16,2 |
| 2007/12 | 2 517 | 177 | 205 | 6,6 | 16,0 |
| 2008/01 | 2 523 | 173 | 203 | 6,4 | 15,5 |
| 2008/02 | 2 526 | 168 | 201 | 6,3 | 14,9 |
| 2008/03 | 2 529 | 167 | 200 | 6,2 | 14,6 |
| 2008/04 | 2 532 | 168 | 199 | 6,2 | 15,0 |
| 2008/05 | 2 533 | 172 | 199 | 6,3 | 15,8 |
| 2008/06 | 2 533 | 173 | 200 | 6,4 | 16,4 |
| 2008/07 | 2 532 | 172 | 200 | 6,4 | 16,7 |
| 2008/08 | 2 531 | 173 | 202 | 6,4 | 16,8 |
| 2008/09 | 2 531 | 175 | 205 | 6,5 | 16,8 |
| 2008/10 | 2 530 | 176 | 209 | 6,5 | 16,7 |
| 2008/11 | 2 527 | 178 | 215 | 6,6 | 16,5 |
| 2008/12 | 2 523 | 181 | 222 | 6,7 | 16,2 |
| 2009/01 | 2 517 | 184 | 230 | 6,9 | 16,2 |
| 2009/02 | 2 511 | 188 | 240 | 7,1 | 16,3 |

Kuviot

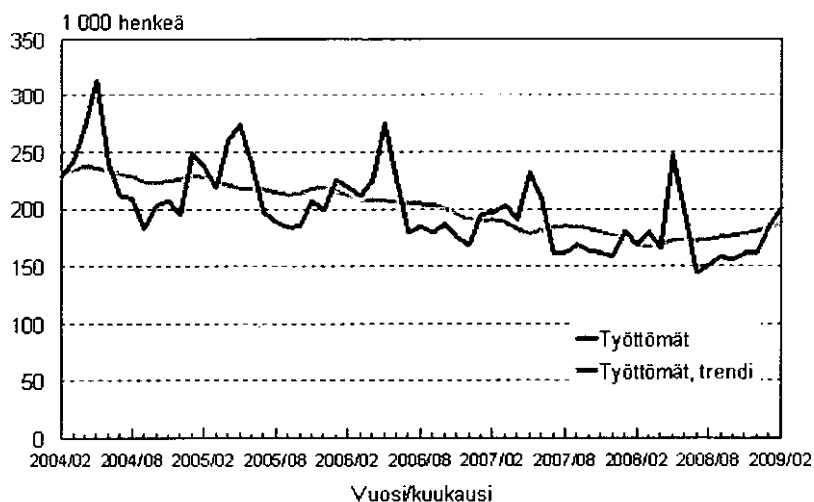
1.1 Työlliset, trendi ja alkuperäinen sarja



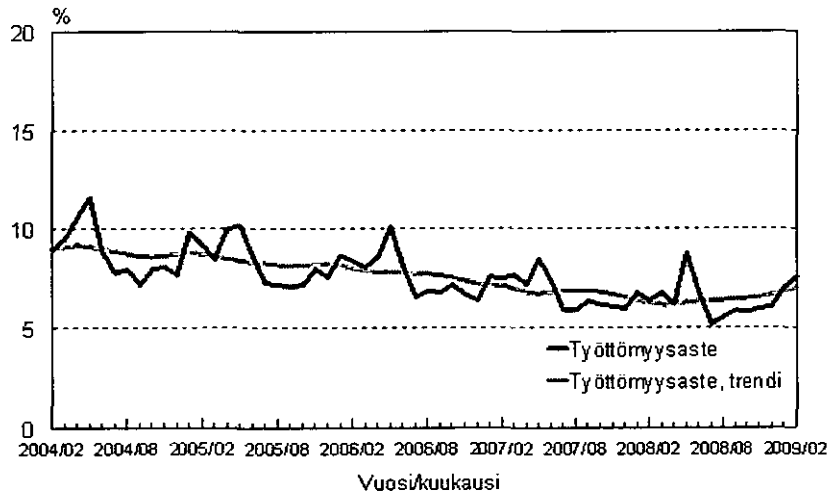
1.2 Työllisyysaste, trendi ja alkuperäinen sarja



2.1 Työttömät, trendi ja alkuperäinen sarja



2.2 Työttömyysaste, trendi ja alkuperäinen sarja



Laatuseloste: Työvoimatutkimus

1. Tilastotietojen relevanssi

Työvoimatutkimus on otostutkimus, jonka avulla tilastoidaan 15–74-vuotiaan väestön työmarkkinoille osallistumista, työllisyyttä, työttömyyttä ja työaikaa kuukausittain, neljännesvuosittain ja vuosittain. Joka kuukausi on haastateltavana noin 12 000 henkilöä, joilta kysytään heidän toimintaansa suhteessa työmarkkinoihin yhden viikon aikana. Haastattelut koskevat vuoden kaikkia viikkoja. Vastaajien antamien tietojen pohjalta luodaan kuva koko 15–74-vuotiaan väestön toiminnasta. Työmarkkina-aseman perusluokittelussa väestö jaetaan työllisiin, työttömiin ja työvoiman ulkopuolisiin. Näistä työlliset ja työttömät yhdessä muodostavat työvoiman.

Tutkimus antaa tuoreen ja kattavan kuvan työvoimasta ja työmarkkinoiden muutoksista. Julkisuudessa seurataan kuukausittain erityisesti työttömyyden ja työllisyyden muutoksia edellisen vuoden vastaavasta kuukaudesta. Kausitasoitettuja lukuja käytetään seurattaessa muutoksen trendiä. Tutkimus antaa tietoa myös työikäisistä henkilöistä, jotka eivät ole työssä tai työnhakijoina. Työvoimatutkimus kuvaa henkilöitä. Vuodesta 2003 alkaen saadaan osatokselta tietoja myös kotitalouksien rakenteesta sekä talouden kaikkien työikäisten toiminnasta suhteessa työmarkkinoihin. Työvoimatutkimuksen tietosisällöstä tarkemmin http://tilastokeskus.fi/til/tyti/tyti_2008-02-19_tlu_001.html.

Työvoimatutkimuksen kuukausi- ja neljännesvuositulokset kertovat työllisyyden kausi- ja suhdannevaihteluista. Työvoimatutkimuksen aikasarjat taas kuvaavat työmarkkinoiden muutoksia pitkällä ajanjaksoilla. Vuosikeskiarvot kuvaavat työvoiman, työllisten, työttömien ja työvoimaan kuulumattomien rakennetta mm. toimialan, ammatin, koulutuksen, ikäryhmän, sukupuolen ja alueen mukaan.

Tutkimuksen tuloksia käytetään mm. työvoimapolitiittisten ennusteiden ja suunnitelmien laadinnassa, päätösten teon tukena sekä erilaisten toimien työllisyysvaikutusten seurannassa. Tärkeitä tulosten käyttäjiä ovat ministeriöt, aluesuunnittelusta vastaavat elimet, työnantaja- ja työntekijäjärjestöt, yliopistot ja tutkimuslaitokset, kansainväliset järjestöt ja Euroopan unioni. Tilastokeskuksessa tietoja käytetään mm. kansantalouden tilinpidon laadinnassa.

Työvoimatutkimuksen nykyinen tietosisältö perustuu pääosin Euroopan unionin työvoimatutkimuksia koskeviin asetuksiin (577/98, 2257/2003 ja 430/2005). Euroopan unionin työvoimatutkimuksesta tarkemmin http://forum.europa.eu.int/irc/dsis/employment/info/data/eu_lfs/index.htm. Vuodesta 1999 lähtien työvoimatutkimuksen yhteydessä on tehty EU-maiden yhteinen nk. ad hoc -lisätutkimus, jonka aiheet vaihtelevat vuosittain. Tarkemmin http://tilastokeskus.fi/til/tyti/tyti_2005-01-25_men_001.html.

Tutkimuksessa käytetyt käsitteet ja määritelmät noudattavat YK:n kansainvälisen työjärjestön ILO:n suosituksia ja Euroopan unionin tilastotoimen asetuksia.

Käsitteitä:

- **Työllinen** on henkilö, joka on tutkimusviikolla tehnyt ansiotyötä vähintään tunnin rahapalkkaa tai luontaisetta vastaan tai voittoa saadakseen tai ollut tilapäisesti pois työstä. Tutkimusviikolla työstä pois ollut henkilö lasketaan työlliseksi, jos poissaolon syy on oma sairaus tai äitiys- tai isyysvapaa tai poissaolo on kestänyt alle 3 kk. Työlliset voivat olla palkansaajia, yrittäjiä tai perheenjäsenen yrityksessä palkatta avustavia.
- **Työtön** on henkilö, joka tutkimusviikolla on työtä vailla, on etsinyt työtä aktiivisesti viimeisen neljän viikon aikana palkansaajana tai yrittäjänä ja voisi vastaanottaa työtä kahden viikon kuluessa. Myös henkilö, joka on työtä vailla ja odottaa sovitun työn alkamista kolmen kuukauden kuluessa, luetaan työttömäksi, jos hän voisi aloittaa työt kahden viikon sisällä.
- **Työvoimaan** kuuluvat kaikki ne 15–74-vuotiaat henkilöt, jotka tutkimusviikolla olivat työllisiä tai työttömiä.
- **Työvoimaan kuulumaton väestö** koostuu henkilöistä, jotka tutkimusviikolla eivät olleet työllisiä tai työttömiä. Työvoimaan kuulumattomista voidaan käyttää myös käsitettä työvoiman ulkopuolella olevat. Muista työvoimatutkimuksen käsitteistä ks. <http://tilastokeskus.fi/til/tyti/kaas.html>.

Työvoimatutkimuksessa käytettyjä luokituksia ovat vuoden 2009 alusta alkaen Toimialaluokitus 2008 (TOL 2008, NACE Rev. 2), Ammattiluokitus 2001 (ISCO-88) ja Ammattiluokitus 1987, Sosioekonomisen aseman

luokitus 1989, Koulutusluokitus 1997 (ISCED 1997) sekä alueluokituksista suuralue, lääni, maakunta sekä työvoima- ja elinkeinokeskus.

2. Tilastotutkimuksen menetelmäkuvaus

Työvoimatutkimuksen perusjoukon muodostavat Suomessa vakinaisesti asuvat 15–74-vuotiaat henkilöt. Perusjoukkoon kuuluvat myös tilapäisesti ulkomailla (alle vuoden) oleskelevat sekä Suomen väestötietojärjestelmään rekisteröidyt ulkomaalaiset, joiden oleskelu Suomessa kestää vähintään vuoden (<http://www.vaestorekisterikeskus.fi/vrk/home.nsf/www/vtj>). EU:n tilastovirastolle Eurostatille toimitetaan tietoja myös alle 15 vuotiaista ja 75 vuotta täyttäneistä (näitä ei haastatella). Tutkimuksessa ikä määritellään haastatteluajankohdan todellisen iän mukaan. Tämän vuoksi 14-vuotias kuuluu otokseen, mutta hän tulee mukaan vasta täytettyään 15-vuotta. Vastaavasti iäkkäimmät henkilöt jäävät pois tutkimuksesta täytettyään 75 vuotta.

Työvoimatutkimuksen otos poimitaan ositetulla satunnaisotannalla väestön keskusrekisteriin perustuvasta Tilastokeskuksen väestötietokannasta kahdesti vuodessa. Tutkimus on paneelitutkimus, jossa samaa henkilöä haastatellaan viisi kertaa. Haastattelut tehdään kolmen kuukauden välein, paitsi neljäs haastattelu, joka tehdään kuuden kuukauden kuluttua kolmannelta haastattelulta. Ensimmäisen ja viimeisen haastattelun väli on 15 kuukautta. Joka kuukauden otokseen kuuluu noin 12 000 henkilöä, keskimäärin noin joka 300. henkilö perusjoukosta. Otos koostuu viidestä rotaatioryhmästä, jotka ovat tulleet tutkimukseen mukaan eri kuukausina. Otos vaihtuu asteittain siten, että kolmena peräkkäisenä kuukautena vastaamisvuorossa ovat eri henkilöt. Peräkkäisinä vuosineljänneksinä vastaajista 3/5 on samoja. Peräkkäisten vuosien otosten päällekkäisyys on 2/5.

Tilastokeskuksen haastattelijat keräävät tiedot tietokoneavusteisilla puhelinhaastatteluilla. Vuonna 2008 tehtiin noin 116 000 haastattelua. Tutkimuksen vastauskato oli keskimäärin 20,5 prosenttia.

Otoksesta saadut tulokset painotetaan vastaamaan koko 15–74-vuotiaista väestöä. Vastauskadon vaikutuksia tuloksiin korjataan käyttämällä nk. painojen kalibroitua, jossa painotuksella tuotetaan oikeat väestöjakaumat alueen, sukupuolen ja iän mukaan. Aputietona käytetään lisäksi työ- ja elinkeinoministeriön työnhakijarekisterin tietoja.

Työvoimatutkimuksen luvut, kuten kaikki otostutkimuksilla saadut luvut ovat niin kutsuttuja estimaatteja. **Estimaatti** on matemaattisella menettelyllä (estimoinnilla) otoshavaintoja käyttäen saatu arvio perusjoukon ominaisuudesta. Esimerkiksi tammikuun 2009 työttömien lukumäärä 184 000 henkeä on tällaisella menettelyllä saatu Suomen 15–74-vuotiaiden työttömien lukumäärää koskeva arvio eli estimaatti.

Neljännesvuosi- ja vuosiestimaatit ovat kuukausiestimaattien keskiarvoja. Työpäivät ja tehdyt työtunnit estimoidaan kyseisen kuukauden kalenteripäivien lukumäärän mukaan. Työpäivien ja tehtyjen työtuntien neljännesvuosi- ja vuosiestimaatit ovat kuukausiestimaattien summia.

Työvoimatutkimuksen työllisyys- ja työttömyysluvat vaihtelevat suhteellisen säännöllisesti vuoden eri kuukausina. Työvoimatutkimuksesta julkaistaan myös nk. trendejä, joista on poistettu vuodesta toiseen samantyyppisenä toistuva vaihtelu. Pitkän aikavälin kehityksen suunta sekä suhdannevaihtelu ovat paremmin havaittavissa trendistä kuin tasoittamattomista kuukausiluvuista. Käytetystä menetelmästä johtuen trendin viimeisimmät luvut muuttuvat jonkin verran, kun seuraavan kuukauden tiedot liitetään mukaan sarjaan. Tämä trendien ennakkollinen luonne on syytä ottaa huomioon luvuista päätelmiä tehtäessä. Aikasarjojen trendikomponentit lasketaan kesäkuusta 2007 alkaen EU:n tilastoviraston Eurostatin suosittelemalla Tramo/Seats -menetelmällä. Katso trendistä ja sen käytön rajoituksista tarkemmin <http://tilastokeskus.fi/til/tyti/men.html>.

3. Tietojen oikeellisuus ja tarkkuus

Työvoimatutkimuksen lukujen luotettavuuteen vaikuttavat vastauskato (ks. edellä), mittausvirheet sekä otannasta aiheutuva satunnaisvaihtelu.

Mittausvirheitä syntyy mm. siitä, että kysymykset voidaan ymmärtää ja tulkita eri tavoilla tai vastaajat voivat jättää kertomatta joitain tietoja. Mittausvirheitä pyritään vähentämään kehittämällä ja testaamalla haastattelulomaketta sekä kouluttamalla haastattelijoita.

Otannasta aiheutuvalla satunnaisvaihtelulla tarkoitetaan sitä, että eri otoksista lasketut luvut poikkeaisivat jonkin verran toisistaan. Arvioitaessa karkeasti otannasta aiheutuvan satunnaisvaihtelun suuruutta erilaisissa tilanteissa on pääperiaatteena, että **lukuihin sisältyy sitä vähemmän otannasta aiheutuvaa epävarmuutta, 1) mitä suuremman otoksen pohjalta luvut on laskettu ja 2) mitä suurempaa väestöryhmää luvut kuvaavat.** Esimerkiksi neljännesvuotta koskevat luvut ovat tarkempia kuin samaa asiaa koskevat kuukausiluvut, koska neljännesvuositiedot on saatu haastattelemalla kolminkertainen määrä henkilöitä verrattuna kuukausitietoihin. Koko vuotta koskevat luvut ovat kaikkein tarkimpia. Jälkimmäinen periaate tarkoittaa sitä, että samankokoisella otoksella saadut työllisten ja työttömien lukumääriä koskevat luvut eli estimaatit ovat sitä tarkempia, mitä suurempaa osaryhmää ne koskevat. Tarkasteltavan osaryhmän pientyessä otannasta aiheutuvan satunnaisvaihtelun osuus kasvaa. Tämän vuoksi esimerkiksi työttömien lukumäärät eri ikäryhmissä tai eri alueilla eivät ole yhtä luotettavia kuin kaikkien työttömien lukumäärä.

Otannasta aiheutuvaa epätarkkuutta arvioidaan estimaatin keskivirheen avulla. Keskivirheen suuruuteen vaikuttavat sekä otoksen koko että tarkastelun kohteena olevan ominaisuuden vaihtelu eli muuttujan varianssi. Keskivirheen avulla voidaan laskea estimaatin **luottamusväli**, jolla haettu perusjoukon arvo sijaitsee tietyllä todennäköisyydellä. Työvoimatutkimuksessa käytetty **95 prosentin luottamusväli on väli, jolla kiinnostuksen kohteena olevan ominaisuuden todellinen arvo sijaitsee 95 prosentin todennäköisyydellä.** Esimerkiksi tammikuun 2009 työttömien määrän 95 prosentin luottamusväli on $184\ 000 \pm 15\ 000$ eli 169 000–199 000. Estimaattiin lisättävä ja siitä vähennettävä osa, tässä 15 000, saadaan kertomalla estimaatin keskivirhe, tässä 7 500 henkeä, 95 prosentin luottamusvälin kertoimella 1,96.

Esimerkkejä työllisten ja työttömien lukumäärän tarkkuudesta osaryhmän koon mukaan

Satunnaisvaihtelun suuruusluokan havainnollistamiseksi esitetään seuraavissa taulukoissa 1–3 esimerkkejä erikokoisista työllisten ja työttömien lukumäärän estimaateista, niiden 95 prosentin luottamusväleistä ja muista luotettavuuden tunnusluvuista. Esimerkeissä esitetty satunnaisvaihtelun suuruusluokka on karkea arvio satunnaisvaihtelun ylärajasta, kun tarkastelun kohteena on **vastaavankokoinen työllisten tai työttömien lukumäärän estimaatti sukupuolen, iän tai alueen mukaan.** Esimerkiksi vastaavankokoisissa toimialan mukaisissa osaryhmissä luottamusvälit ovat suurempia. Taulukon 1 esimerkit koskevat kuukausiestimaatteja. Taulukoissa 2–3 on vastaavat tiedot neljännesvuosi- ja vuosiestimaattien osalta.

Taulukko 1. Esimerkkejä eri kokoluokan kuukausiestimaattien tarkkuudesta: Työllisten ja työttömien lukumäärät sukupuolen, iän ja alueen mukaan.¹⁾

| | Kuukausi-estimaatti | Kuukausiestimaatin 95 %-n luottamusväli | Keskivirhe | Suhteellinen keskivirhe |
|------------------|---------------------|---|------------|-------------------------|
| | henkeä | henkeä | henkeä | % |
| Työlliset | 2 400 000 | $\pm 27\ 800$ | 14 200 | 0,6 |
| | 1 200 000 | $\pm 21\ 000$ | 10 700 | 0,9 |
| | 600 000 | $\pm 15\ 300$ | 7 800 | 1,3 |
| | 300 000 | $\pm 11\ 600$ | 5 900 | 2,0 |
| | 100 000 | $\pm 6\ 700$ | 3 400 | 3,4 |
| | 50 000 | $\pm 4\ 700$ | 2 400 | 4,8 |
| | 10 000 | $\pm 2\ 900$ | 1 500 | 15,0 |
| Työttömät | 230 000 | $\pm 15\ 100$ | 7 700 | 3,3 |
| | 120 000 | $\pm 11\ 800$ | 6 000 | 5,0 |
| | 90 000 | $\pm 10\ 800$ | 5 500 | 6,1 |
| | 60 000 | $\pm 9\ 000$ | 4 600 | 7,7 |
| | 30 000 | $\pm 6\ 900$ | 3 500 | 11,7 |
| | 20 000 | $\pm 5\ 100$ | 2 600 | 13,0 |
| | 10 000 | $\pm 3\ 700$ | 1 900 | 19,0 |

1) Tietoja voi käyttää suuntaa-antavana arvioina vastaavankokoisten sukupuolen, iän ja alueen mukaisten työllisten tai työttömien lukumäärien tarkkuudesta.

Taulukosta 1 voidaan esimerkiksi nähdä, että jos osaryhmän työllisten kuukausiestimaatti on noin 300 000 henkeä, sijoittuu perusjoukon todellinen työllisten lukumäärä 95 prosentin todennäköisyydellä välille $300\ 000 \pm 11\ 600$ henkeä. Tämä luottamusvälin koko suhteessa estimaatin kokoon on selvästi suurempi kuin

vastaava osuus taulukon ylimmän rivin suuren estimaatin kohdalla. 300 000 henkeä pienempien estimaattien luottamusvälit ovat suhteellisesti vielä suurempia.

Taulukoiden 1–3 tietojen keskinäinen vertailu havainnollistaa myös sitä, että vuosi- ja neljännesvuositiedot ovat kuukausitietoja tarkempia. Edellä tarkasteltua 300 000 hengen työllisten estimaattia vastaavan neljännesvuosiestimaatin 95 prosentin luottamusväli, 300 000 ± 6 700, henkeä (taulukko 2) on kuukausiestimaatin luottamusväliä selvästi pienempi. Vuosiestimaatit ovat vielä neljännesvuosiestimaatteja tarkempia (taulukko 3). Tämä tarkkuuden ero ei ole kuitenkaan yhtä suuri kuin vastaava ero kuukausi- ja neljännesvuositietojen välillä.

Taulukko 2. Esimerkkejä eri kokoluokan neljännesvuosiestimaattien tarkkuudesta: Työllisten ja työttömien lukumäärät sukupuolen, iän ja alueen mukaan.¹⁾

| | Neljännes- vuosiestimaatti | Neljännes- vuosiestimaatin 95 %:n luottamusväli | Keskivirhe | Suhteellinen keskivirhe |
|------------------|-------------------------------|--|------------|----------------------------|
| | henkeä | henkeä | henkeä | % |
| Työlliset | 2 400 000 | ± 16 100 | 8 200 | 0,3 |
| | 1 200 000 | ± 12 500 | 6 400 | 0,5 |
| | 600 000 | ± 8 800 | 4 500 | 0,8 |
| | 300 000 | ± 6 700 | 3 400 | 1,1 |
| | 100 000 | ± 4 700 | 2 400 | 2,4 |
| | 50 000 | ± 3 900 | 2 000 | 4,0 |
| | 10 000 | ± 2 000 | 1 000 | 10,0 |
| Työttömät | 230 000 | ± 8 800 | 4 500 | 2,0 |
| | 120 000 | ± 6 900 | 3 500 | 2,9 |
| | 90 000 | ± 6 100 | 3 100 | 3,4 |
| | 60 000 | ± 5 100 | 2 600 | 4,3 |
| | 30 000 | ± 3 500 | 1 800 | 6,0 |
| | 20 000 | ± 3 100 | 1 600 | 8,0 |
| | 10 000 | ± 2 400 | 1 200 | 12,0 |

1) Tietoja voi käyttää suuntaa-antavina arvioina vastaavankokoisten sukupuolen, iän ja alueen mukaisten työllisten tai työttömien lukumäärien tarkkuudesta.

Taulukko 3. Esimerkkejä eri kokoluokan vuosiestimaattien tarkkuudesta: Työllisten ja työttömien lukumäärät sukupuolen, iän ja alueen mukaan.¹⁾

| | Vuosi- estimaatti | Vuosi- estimaatin 95 %:n luottamusväli | Keskivirhe | Suhteellinen keskivirhe |
|------------------|----------------------|---|------------|----------------------------|
| | henkeä | henkeä | henkeä | % |
| Työlliset | 2 400 000 | ± 15 700 | 8 000 | 0,3 |
| | 1 200 000 | ± 11 400 | 5 800 | 0,5 |
| | 600 000 | ± 7 800 | 4 000 | 0,7 |
| | 300 000 | ± 6 100 | 3 100 | 1,0 |
| | 100 000 | ± 3 300 | 1 700 | 1,7 |
| | 50 000 | ± 2 500 | 1 300 | 2,6 |
| | 10 000 | ± 800 | 400 | 4,0 |
| Työttömät | 230 000 | ± 7 100 | 3 600 | 1,6 |
| | 120 000 | ± 5 700 | 2 900 | 2,4 |
| | 90 000 | ± 4 500 | 2 300 | 2,6 |
| | 60 000 | ± 3 500 | 1 800 | 3,0 |
| | 30 000 | ± 2 400 | 1 200 | 4,0 |
| | 20 000 | ± 2 000 | 1 000 | 5,0 |
| | 10 000 | ± 1 600 | 800 | 8,0 |

1) Tietoja voi käyttää suuntaa-antavina arvioina vastaavankokoisten sukupuolen, iän ja alueen mukaisten työllisten tai työttömien lukumäärien tarkkuudesta.

Estimoinnin luotettavuuden tilastotieteellinen kuvaus

Työvoimatutkimuksen estimointimenetelmä perustuu painojen kalibrointiin, jossa alkuperäisiä otosasetelmasta laskettuja otospainoja muokataan regressiomallin avulla siten, että halutut väestöjakaumat saadaan oikeiksi.

Estimaattien tarkkuutta arvioidaan niiden keskivirheen avulla. **Keskivirhe** (otosvarianssin neliöjuuri) ilmaisee sen, kuinka tiiviisti havainnoista estimoitu parametrin arvo on keskittynyt mitattavan perusjoukon parametrin ympärille. Keskivirheen suuruuteen vaikuttavat otosasetelma, havaintojen lukumäärä tarkasteltavassa kokonaisuudessa, tutkimusmuuttujan jakaumasta aiheutuva vaihtelu sekä laskentakaavan ominaisuudet.

Keskivirheestä johdettavia havaintojen luotettavuuden tunnuslukuja ovat luottamusvälit ja suhteellinen keskivirhe. **Luottamusväli** kuvaa sitä, kuinka laajalla alueella perusjoukon todellinen parametrin arvo on suhteessa otoksesta laskettuun estimaattiin. Luottamusväliä laskettaessa kiinnitetään haluttu riskitaso. Työvoimatutkimuksessa käytetty 5 prosentin riskitaso tarkoittaa sitä, että jos otosten ottamista toistettaisiin, parametrin todellinen arvo osuisi 95 tapauksessa sadasta luottamusvälin sisään ja jäisi 5 tapauksessa sadasta sen ulkopuolelle.

Suhteellinen keskivirhe (variaatiokerroin) on keskivirheen prosenttiosuus estimaatista. Keskivirheen suhteuttaminen estimaatin kokoon poistaa muuttujan mittakaavasta aiheutuvan vaikutuksen. Tämän ansiosta eri muuttujien suhteellisen keskivirheen arvoja tai saman muuttujan keskivirheen arvoja eri osajoukoissa on helppo verrata keskenään.

Työvoimatutkimuksen kuukausi- ja neljännesvuositiedoille käytetään keskivirheen estimaattorina yleistetyn regressioestimaattorin (GREG) varianssiestimaattoria. Vuosiestimaattien tilastolliseen tarkkuuteen ja sen arviointiin vaikuttaa se, että työvoimatutkimuksen otos vaihtuu vuoden kuluessa asteittain. Peräkkäisinä vuosineljänneksinä 60 prosenttia haastateltavista on samoja. Vuoden aikana 90 prosenttia haastatteluista koskee henkilöitä, joita on haastateltu vähintään kaksi kertaa. Samojen henkilöiden vuoden aikana eri haastatteluissa antamat vastaukset korreloivat keskenään, jos henkilön työmarkkina-asema ei muutu haastattelukertojen välillä. Tämän vastausten keskinäisen riippuvuuden huomioon ottamiseksi käytetään työvoimatutkimuksessa vuosiestimaattien keskivirheiden arviointiin 1-asteisen ryväsotannan approksimaatiota, jossa useamman kerran vuoden aikana haastatelluille lasketaan rypään sisäinen varianssi. Rypäät muodostetaan haastateltavan henkilön perusteella. Rypään sisäinen varianssi on nolla, mikäli haastateltavan työmarkkina-asema ei muutu vuoden aikana eri haastattelukertojen välillä.

Esimerkiksi työttömien 230 000 hengen vuosiestimaatin keskivirheeksi saadaan käytetyllä menetelmällä 3 600 henkeä ja luottamusväliksi $230\,000 \pm 7\,100$ henkeä. Jos vuosiestimaatin pohjana olevat haastattelut olisivat koskeneet kaikki eri henkilöitä, olisi työttömien vuosiestimaatin keskivirhe ollut 2 300 ja luottamusväli $230\,000 \pm 4\,500$ henkeä. Samojen henkilöiden haastatteleminen uudelleen eri vuosineljänneksillä selittää sen, että työvoimatutkimuksen vuositietojen ja neljännesvuositietojen tarkkuuden ero ei ole niin suuri kuin tehtyjen haastattelujen lukumäärän perusteella voisi olettaa.

4. Julkaistujen tietojen ajantasaisuus ja oikea-aikaisuus

Työvoimatutkimuksen tuloksia julkaistaan kuukausittain, neljännesvuosittain ja vuosittain. Neljännesvuosi- ja vuositulokset ovat kuukausitulosten keskiarvoja eli ne kuvaavat tilannetta ko. tutkimusjakson ”keskimääräisellä” viikolla. Työpanosta koskevat tiedot ovat jaksojen tulosten summia. Julkaistavat tiedot ovat lopullisia. Ainoastaan kausitasoitus muuttaa hieman viimeisimpiä kausitasoitettuja kuukausituloksia. Kuukausitiedot julkaistaan noin kolmen viikon kuluttua tutkimuskuukauden päättymisestä. Neljännesvuositiedot julkaistaan samanaikaisesti kunkin vuosineljänneksen viimeisen kuukauden tietojen kanssa. Neljännesvuositiedot ovat tilastollisesti kuukausitietoja luotettavampia ja sisältävät yksityiskohtaisempia tietoja, mm. työllisyys- ja työpanostiedot toimialoittain sekä tarkempia alueittaisia tietoja. EU:lle toimitetaan neljännesvuosittain aincisto, josta laaditaan EU:n jäsenmaita koskevia tilastoja. Yksityiskohtaisimmat tulokset julkaistaan vuositilastossa, joka valmistuu noin puolen vuoden kuluttua tutkimusvuoden päättymisestä.

5. Tietojen saatavuus ja läpinäkyvyys/selkeys

Työvoimatutkimuksen tulokset julkaistaan Suomen virallisen tilaston Työmarkkinat -sarjassa. Keskeisimmät kuukausi- ja neljännesvuositulokset julkistetaan määräpäivinä Internetissä työvoimatutkimuksen kotisivulla <http://tilastokeskus.fi/tyovoimatutkimus>. Kotisivun linkeistä löytyvät mm. tilaston kuvaus, käsitteet ja määritelmät

sekä työvoimatutkimuksen maksuttomat tilastotietokantataulukot (StatFin). Tietoja on saatavissa internetin kautta myös Tilastokeskuksen maksullisesta aikasarjatietokannasta (ASTIKA).

Työvoimatilaston painettu vuosijulkaisu sisältää tutkimuksen menetelmän kuvauksen, keskeisten käsitteiden määritelmät, käytettyjen luokitusten kuvauksia sekä tutkimuksen haastattelulomakkeen. Vuosijulkaisun taulukot ovat saatavissa myös sähköisenä Excel-muodossa. Työvoiman koulutus- ja ammattirakennetilastoja on julkaistu joka toinen vuosi SVT Työmarkkinat -sarjassa. Työvoimatutkimuksen tietoja julkaistaan lisäksi säännöllisesti Suomen tilastollisessa vuosikirjassa sekä Tilastokatsauksessa. Maksullisia erityisselvityksiä voi tiedustella työvoimatutkimuksen tietopalvelusta.

Työvoimatutkimuksen tietoja ei luovuteta tunnistettavassa muodossa Tilastokeskuksen ulkopuolelle (Tilastolaki 280/2004, Henkilötietolaki 523/1999). Aineiston luovuttaminen on mahdollista ainoastaan erillisen käyttö lupapäätöksen perusteella ja tunnistetiedot poistettuna tieteellistä tutkimusta ja tilastollisia selvityksiä varten. EU-työvoimatutkimusta varten muokatut aineistot toimitetaan EU:n tilastovirastolle ilman tunnistetietoja. Työvoimatutkimuksen tiedot suojataan Tilastokeskuksen tietosuojajohtajassa määritellyn suojausluokan mukaan. http://www.tilastokeskus.fi/meta/rekisteriselosteet/rekisteriseloste_tyovoimatutkimusty81.html

Tietopalvelu tyovoimatutkimus@tilastokeskus.fi ja puh. (09) 17341.

6. Tilastojen vertailukelpoisuus

Kuukausittainen työvoimatutkimus, aluksi niemellä työvoimatiedustelu, on ollut käynnissä vuodesta 1959 alkaen. Tänä aikana sen tietosisältöä, tiedonkeruutapoja ja menetelmiä on kehitetty useaan otteeseen. Keskeisimmistä tiedoista on vertailukelpoinen aikasarja vuodesta 1989 asti.

Alkuun tietosisällöltään melko suppean tutkimuksen tiedot kerättiin postikyselyinä. Vuonna 1976 tietosisältö laajeni ja menetelmää uudistettiin. Vuosina 1977–93 tutkimus koostui kuukausitiedustelusta sekä sitä täydentävästä erillisestä puhelimitse tehdystä vuosihaastattelusta. Kuukausitiedustelun tiedonkeruu muutettiin vuonna 1983 postikyselystä puhelinhaastatteluksi, minkä ansiosta vastauskato pieneni noin 30 prosentista 4 prosenttiin.

Suomen liittyttyä Euroopan unioniin työvoimatutkimus harmonisoitiin Euroopan unionin yhteiseen työvoimatutkimukseen. Aluksi vuosina 1995–1998 EU-työvoimatutkimuksen tiedot kerättiin erillisenä haastattelututkimuksena keväisin. Kuukausitutkimus uudistettiin asteittain vastaamaan EU-työvoimatutkimusta. Vuonna 1997 kuukausitutkimuksen sisältö laajentui, tiedonkeruu muuttui tietokoneavusteiseksi puhelinhaastatteluksi (CATI) sekä käsitteet ja määritelmät yhdenmukaistettiin vastaamaan entistä paremmin Euroopan unionin ja YK:n työjärjestön ILO:n ohjeita ja suosituksia. Työttömän määritelmää tarkistettiin vielä toukokuussa 1998 ja julkaistut aikasarjat korjattiin vuodesta 1989 alkaen taannehtivasti uudistettujen määritelmien mukaisiksi.

Huhtikuussa 1999 työvoimatutkimuksen tietosisältö laajeni edelleen, kun kuukausitutkimus ja EU-työvoimatutkimus yhdistyivät yhdeksi jatkuvaksi työvoimatutkimukseksi. Vuoden 2000 alusta siirryttiin jatkuvaan tutkimusviikkoon, kun aiemmin kunkin kuukauden tiedot kerättiin yhdeltä tutkimusviikolta. Jatkuvaan tutkimusviikkoon siirtyminen vaikutti työpäivä- ja työtuntitietoihin, minkä vuoksi ne eivät ole vuodesta 2000 eteenpäin täysin vertailukelpoisia aiempiin tietoihin. Vuodesta 2003 alkaen tutkimuksen tietosisältö laajeni osatokselta kerättävällä nk. kotitalousosalla.

7. Selkeys ja eheys/yhtenäisyys

Työvoimatutkimuksen lisäksi työmarkkinoihin liittyviä Tilastokeskuksen tilastoja ovat avointen työpaikkojen tilasto, työolotutkimus, työtaistelutilasto, työtapaturnatilasto sekä työssäkäyntitilasto.

Näistä työssäkäyntitilasto tuottaa tietoja väestön toiminnasta suhteessa työmarkkinoihin. Sen tiedot poikkeavat tiedonkeruutavasta sekä työllisten ja työttömien määrittelystä johtuen jonkin verran työvoimatutkimuksen tiedoista. Työssäkäyntitilasto on eri viranomaisten rekisteritietoihin pohjautuva kokonaisaineisto. Työssäkäyntitilaston tiedot henkilön toiminnasta koskevat pääosin vuoden viimeistä viikkoa. Tilaston tiedot työttömyydestä perustuvat työ- ja elinkeinoministeriön työnhakijarekisteriin. Tilaston valmistuminen kestää runsaan 1 1/2 vuotta, ennakkotietojen valmistuminen noin vuoden. Koska työssäkäyntitilasto on kokonaisaineisto, tarjoaa se työvoimatutkimusta paremmin aluetietoja (myös kuntakohtaisia) sekä tietoja pienistä väestöryhmistä,

esim. pienistä toimialoista ja ammattialoista. Hallinnollisiin rekistereihin perustuvan työssäkäyntitilaston käsitteet eivät ole kansainvälisesti vertailukelpoisia.

Työvoimatutkimuksen tietoja käytetään Tilastokeskuksen kansantalouden tilinpidossa. Mm. tämän vuoksi työvoimatutkimuksen keskeisten käsitteiden, kuten väestö, työllisyys ja työtunnit, määrittelemisessä noudatetaan mahdollisimman pitkälle kansantalouden tilinpidon suosituksia (YK:n System of National Accounts, SNA ja European System of Accounts, ESA). Työvoimatutkimuksessa julkisen sektorin määrittely poikkeaa jonkin verran kansantalouden tilinpidon sektoriluokittelusta. Asevelvolliset luokitellaan kansantalouden tilinpidossa ILO:n suosituksen mukaan työllisiksi, kun taas työvoimatutkimuksessa asevelvolliset ovat työvoimaan kuulumattomia.

Euroopan Unionin tilastoviraston Eurostatin julkaisemat Suomen työvoimatutkimuksen tulokset eroavat Suomessa julkaistuista siten, että asevelvolliset eivät ole lainkaan mukana Eurostatin tiedoissa. Useimmissa EU-maissa asevelvolliset eivät kuulu työvoimatutkimuksen kohdejoukkoon eli nk. kotitalousväestöön. Tämä aiheuttaa eroja etenkin 15–24-vuotiaita koskeviin tuloksiin.

Myös työ- ja elinkeinoministeriö julkaisee tietoja työttömistä työnhakijoista. Työ- ja elinkeinoministeriön tiedot perustuvat rekisteripohjaiseen työnvälitystilastoon, joka kuvaa kuukauden viimeistä arkipäivää. Työnvälitystilaston työttömyyden määrittely perustuu lainsäädäntöön ja hallinnollisiin määräyksiin, minkä vuoksi tilastotiedot eivät ole kansainvälisesti vertailukelpoisia. Työnvälitystilastossa työttömältä ei mm. edellytetä yhtä aktiivista työnhakua kuin työvoimatutkimuksessa. Myös opiskelijoiden hyväksymisessä työttömiksi on eroja. Tietoja tilastojen välisistä eroista, ks. http://tilastokeskus.fi/til/tyti/tyti_2008-02-19_men_002.html

Port Payé
Finlande
126676

Suomen
Posti Oyj

Suomen virallinen tilasto
Finlands officiella statistik
Official Statistics of Finland

Työmarkkinat 2009

Lisätietoja

Juha Martikainen (09) 1734 3225

Kalle Sinivuori (09) 1734 3524

Veli Rajaniemi (09) 1734 3434

Vastaava tilastojohtaja:

Riitta Harala

tyovoimatutkimus@tilastokeskus.fi

www.tilastokeskus.fi

Asiakaspalaute: www.tilastokeskus.fi/palaute

Tilastokeskus, myyntipalvelu

PL 4C

00022 TILASTOKESKUS

puh. (09) 1734 2011

faksi (09) 1734 2500

myynti@tilastokeskus.fi

www.tilastokeskus.fi

ISSN 1795-5165

= Suomen virallinen tilasto

ISSN 1796-4938 (pdf)

ISSN 0784-7998 (print)

Tuotenumero 3394 (print)