

TALONRAKENTAMINEN JA SUHDANTEET

Lokakuu 2004

Rakentaminen 2004:24

Lisätietoja: Anja Räisänen

Vastaava tilastojohtaja: Ilkka Hyppönen



TALONRAKENTAMINEN JA SUHDANTEET

Hyvä lukija

Julkaisu sisältää talonrakennusalan tuoreimmat tilastotiedot suhdanteiden seurantaan varten.

Julkaisu ilmestyy Rakentaminen sarjassa.

Lisätietoja:

Anja Räisänen (09) 1734 2230
tai ko. sivun alalaidassa mainittu henkilö

Vuosikertahinta 61 euroa.
Ilmestyy 11 kertaa vuodessa.

© 2004 Tilastokeskus

Julkaisun tiedot vapaasti lainattavissa.
Lainattaessa mainittava ko. tiedon kohdalla ilmoitettu lähde.

ISSN 0784-8390/Rakentaminen
ISSN 1238-7142/Talonrakentaminen ja Suhdanteet

Rakentaminen 2004:24
Byggandet
Construction

SVT
Suomen virallinen tilasto
Finlands officiella statistik
Official Statistics of Finland

sähköposti:
rakennus.suhdanne@tilasto-
keskus.fi

<u>Uudisrakentaminen, työllisyys ja hintaindeksit muutosprosentteineen</u>	3
<u>Uudisrakentaminen</u>	4
<u>Uudisrakentamisen volyyymi-indeksi</u>	5
<u>Korjausrakentaminen</u>	7
<u>Myönnettyt rakennusluvut</u>	8
<u>Rakennustarvikkeiden kauppa</u>	10
<u>Talonrakennusyriytysten liikevaihto- ja palkkasummaindeksit</u>	11
<u>Talonrakennusalan työllisyys</u>	12
<u>Rakennuskustannusindeksi</u>	13
<u>Kiinteistöjen hinnat</u>	14
<i>Väestörekisterikeskuksen liite:</i>	
<u>Uusimmat suuret rakennuskohteet</u>	15

Trendi kuvaa sarjan pitkän ajan suhdannevaihtelua.

Tämän julkaisun trendikuviot on tuotettu X11-ARIMA -kausitasoitusmenetelmällä.

Se on laskennallinen menetelmä, jonka avulla pyritään poistamaan alkuperäisistä sarjoista säännöllisenä toistuva vuodenaajoista johtuva vaihtelu. X11-ARIMA perustuu pitkälle kehitettyyn liukuvien keskiarvojen menetelmään.

Julkaisussa tähdellä * merkityt ovat ennakkotietoja.

UUDISRAKENTAMINEN, TYÖLLISYYS JA HINTAINDEKSIT MUUTOSPROSENTTEINEEN

UUDISRAKENTAMINEN

2003				2004								
heinä	elo	syys	loka	marras	joulu	tammi	helmi	maalis	huhti	touko	kesä	heinä
3,16	3,52	3,81	3,33	2,78	3,94	1,84	2,06	3,61	4,66	4,41	5,93	2,10
26	8	8	2	18	167	12	-15	5	-15	16	37	-14
2 609	2 945	3 286	3 202	2 322	2 087	1 810	1 835	3 369	3 471	3 736	4 165	2 170
2,95	3,56	3,68	3,37	2,31	1,53	1,70	2,01	2,37	2,99	4,53	3,97	
-24	-3	-7	12	23	12	12	1	20	-10	-8	-17	
2 364	3 234	3 235	3 062	1 903	1 553	1 602	1 418	2 609	3 150	3 833	3 358	
98,8	105,8	111,7	111,8	105,6	96,0	93,9	84,5	79,3	78,0	83,8	92,5	98,5
-0,7	-0,1	1,4	2,9	3,2	3,2	3,4	4,7	4,6	2,4	4,6	2,4	-0,3

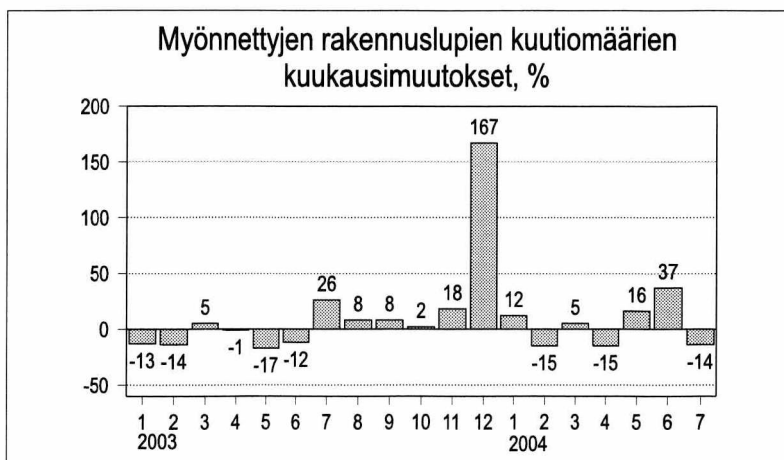
TYÖLLISYYS

2003				2004								
elo	syys	loka	marras	joulu	tammi	helmi	maalis	huhti	touko	kesä	heinä	elo
114	110	124	114	116	120	99	108	111	115	124	125	116
-5	-3	3	1	0	1	-9	0	-11	0	-6	-5	1
15	15	16	17	19	19	19	19	17	15	15	15	14
-7	-7	-7	-7	-5	-6	-5	-5	-7	-6	-3	-3	-4
1 200	1 200	959	726	434	589	670	1 046	1 368	1 418	1 234	1 314	1 542
5	40	43	46	9	23	6	22	48	-20	-22	9	29

HINTA- JA KUSTANNUSINDEKSIT

2003				2004								
elo	syys	loka	marras	joulu	tammi	helmi	maalis	huhti	touko	kesä	heinä	elo
105,7	105,6	105,3	105,4	105,3	105,6	105,7	106,4	107,0	107,3	108,0	108,2	108,6
2,0	1,9	1,5	1,6	1,6	1,3	1,3	1,3	1,6	1,9	2,4	2,5	2,8
104,8	105,2	105,1	105,0	105,1	104,8	105,4	105,0	105,1	105,2	105,1	105,0	105,3
0,6	0,7	0,3	0,5	0,6	0,2	0,1	-0,5	-0,4	-0,1	-0,1	0,3	0,4

2003				2004*	
I nelj.	II nelj.	III nelj.	IV nelj.	I nelj.	II nelj.
110,4	112,6	115,0	116,5	119,4	122,3
6,6	5,3	6,2	7,4	8,1	8,5



Myönnetty rakennusluvat, milj. m³
Muutos-% edellisen vuoden vastaavasta
kuukaudesta ¹⁾

Myönnetty rakennusluvat asunnoille, kpl

Aloitettujen rakennukset, milj. m³ ks. sivu 4
Muutos-% edellisen vuoden vastaavasta
kuukaudesta

Aloitettujen asunnot, kpl ks. sivu 4

Uudisrakentamisen volyyymi-indeksi 2000=100
Muutos-% edellisen vuoden vastaavasta
kuukaudesta.

Talonrakennusalan työlliset, 1000 henkeä
Muutos-% edellisen vuoden vastaavasta
kuukaudesta

Talonrakennusalan työttömät, 1000 henkeä
Muutos-% edellisen vuoden vastaavasta
kuukaudesta (Lähde: Työministeriö)

Talonrakennusalan avoimet työpaikat, kpl
Muutos-% edellisen vuoden vastaavasta
kuukaudesta (Lähde: Työministeriö)

Rakennuskustannusindeksi 2000=100
Muutos-% edellisen vuoden vastaavasta
kuukaudesta

Kuluttajahintaindeksi 2000=100
Muutos-% edellisen vuoden vastaavasta
kuukaudesta

Asuntojen hintaindeksit 2000=100

Asunnot yhteensä

Muutos-% edellisen vuoden vastaavasta
neljänneksestä

¹⁾ Myönnettyjen rakennuslupien kuutiomäärien muutosprosentit lasketaan edellisen vuoden vastaavan ajankohdan ennakkotiedoista.

UUDISRAKENTAMINEN

UUDISRAKENTAMINEN, milj. m³

	Myönnetyt rakennusluvut		Aloitettut rakennukset ¹⁾	
	2003	2004*	2003	2004*
Koko maa				
tammi	1,69	1,84	1,52	1,70
helmi	2,71	2,06	1,99	2,01
maalisk.	3,68	3,61	1,98	2,37
huhti	5,77	4,66	3,31	2,99
touko	4,53	4,41	4,90	4,53
kesä	5,04	5,93	4,80	3,97
heinä	3,16	2,10	2,95	
elo	3,52		3,56	
syys	3,81		3,68	
loka	3,33		3,37	
marras	2,78		2,31	
joulu	3,94		1,53	
Koko vuosi	43,98		35,91	

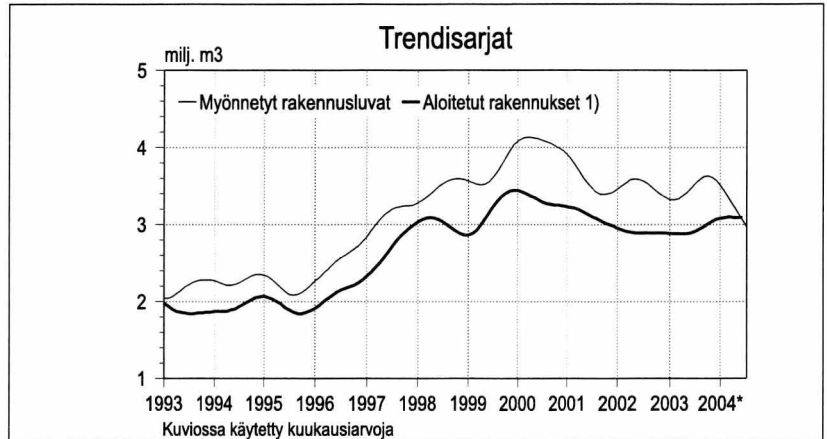
1) Aloitusten kuukausiarvot julkaistaan neljänneksittäin.

ASUNNOILLE MYÖNNETYT RAKENNUSLUVAT

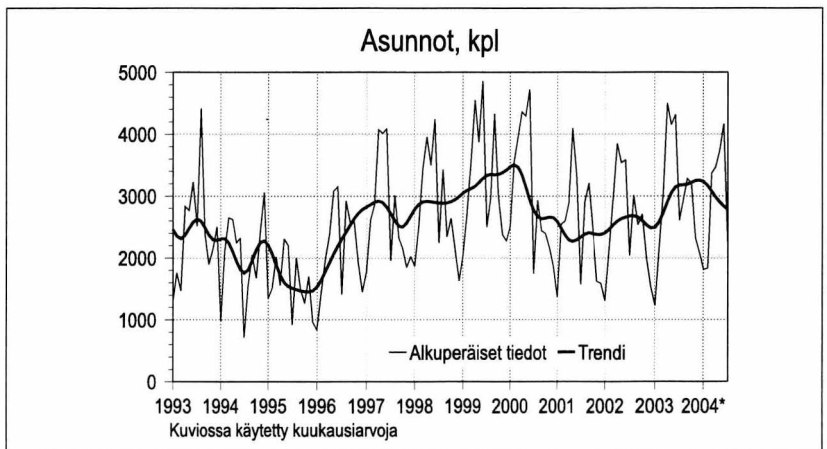
Koko maa	Asunnot, kpl	
	2003	2004*
tammi	1 230	1 810
helmi	2 192	1 835
maalisk.	3 082	3 369
huhti	4 501	3 471
touko	4 150	3 736
kesä	4 317	4 165
heinä	2 609	2 170
elo	2 945	
syys	3 286	
loka	3 202	
marras	2 322	
joulu	2 087	
Koko vuosi	35 923	

MYÖNNETYT RAKENNUSLUVAT, 1 000 m³ Pääkaupunkiseutu

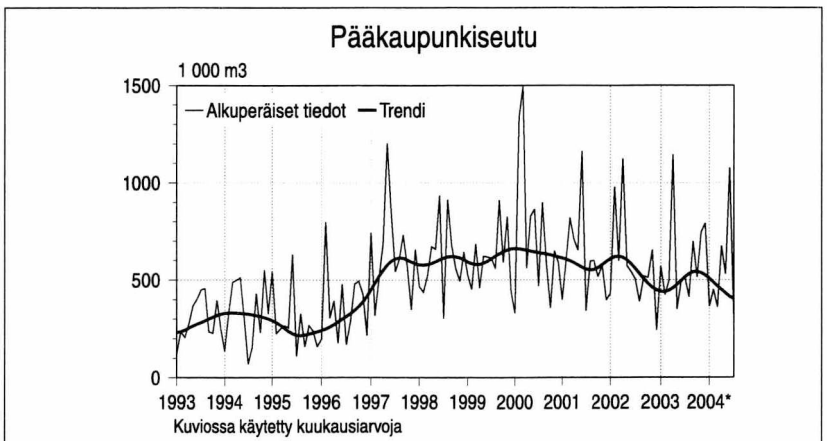
	2003	2004*
tammi	571	364
helmi	423	451
maalisk.	496	361
huhti	1 145	674
touko	350	529
kesä	490	1 076
heinä	509	308
elo	413	
syys	698	
loka	514	
marras	746	
joulu	791	
Koko vuosi	7 147	



Uudisrakentaminen



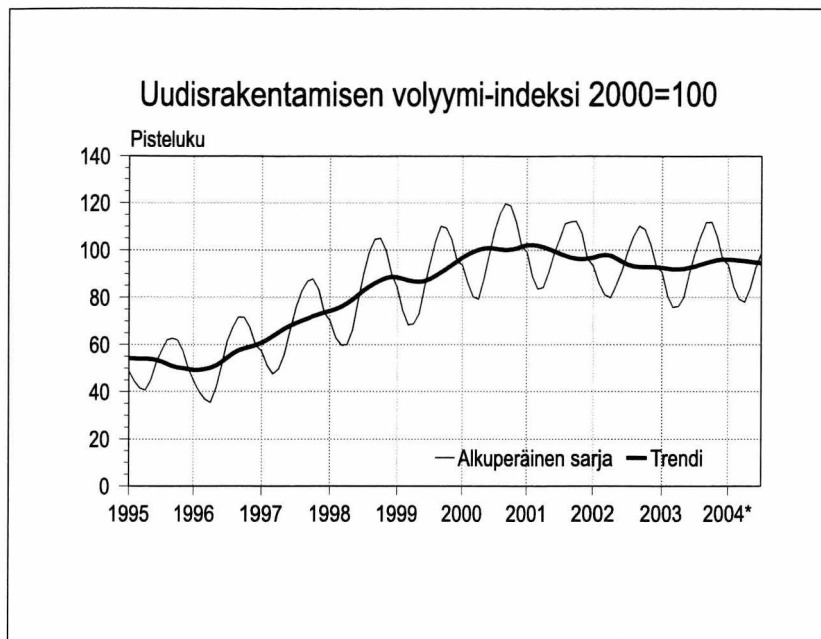
Myönnetyt rakennusluvut



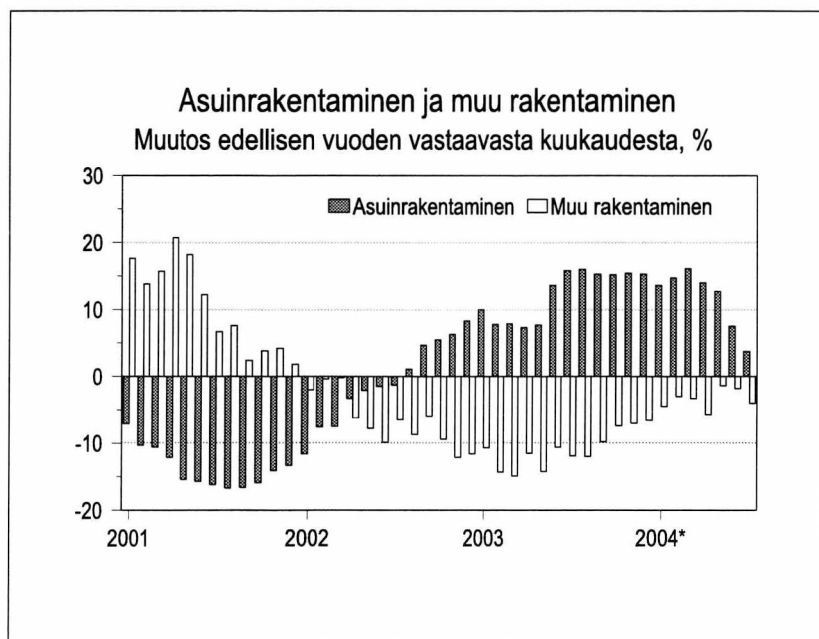
Myönnetyt rakennusluvut

Lähde: Tilastokeskus, Rakentamisen suhdanteet
Tiedustelut: Paula Salminen (09) 17 341

UUDISRAKENTAMISEN VOLYYMI- INDEKSI 2000 = 100



Uudisrakentamisen volyyymi-indeksi 2000=100



Uudisrakentamisen volyyymi-indeksi 2000=100

Lähde: Tilastokeskus, Rakentamisen suhdanteet
Tiedustelut: Anja Räisänen (09) 17 341

Uudisrakentamisen volyyymi-indeksi 2000=100 kuvaa talonrakentamisen määrän kehitystä vuoden 2000 hintatasossa. Talonrakentamiseen sisältyvät uudisrakentaminen ja olemassa olevien rakennusten laajennukset. Korjausrakentaminen ja uudelleen rakentamiseen verrattavissa olevat muutokset eivät sisälly uudisrakentamisen volyyymi-indeksiin.

Volyyymi-indeksin avulla voidaan tarkastella rakennustyömaalla syntyvän uudisrakennustuotannon arvon muutoksia kuukausittain. Uudisrakentaminen on tilastoissa jaettu talotyypin ja pääasiallisen rakentajan mukaan. Liiketaloudellisessa rakentamisessa rakentajana on yleensä rakennusliike tai jokin muu ulkopuolinen ammattirakentaja. Omatoimisessa rakentamisessa vain osan tekee ammattirakentaja.

Vuoden 2004 lopulliset tiedot julkaistaan vuoden 2005 kesäkuussa. Siihen saakka vuoden 2004 tiedot ovat ennakkollisia. Aina samalla kun tuoreimmat tiedot julkaistaan, korjataan aiempia ennakkotietoja.

UUDISRAKENTAMISEN VOLYYMI-INDEKSI 2000 = 100

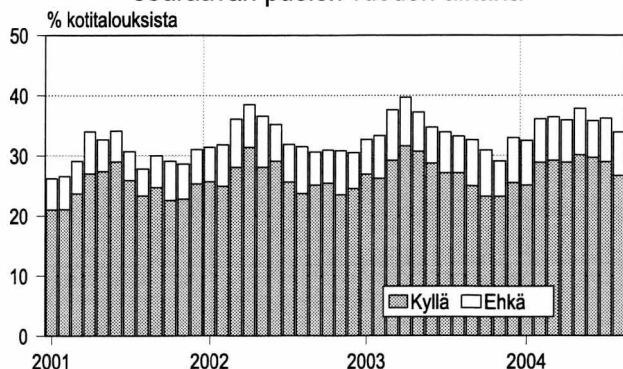
	Koko rakentaminen			Asuinrakentaminen			Muu rakentaminen			Koko rakentamisen yhteensä Muutosprosentti
	Yhteensä	Liiketaloudellinen rakentaminen	Oma-toiminen rakentaminen	Yhteensä	Liiketaloudellinen rakentaminen	Oma-toiminen rakentaminen	Yhteensä	Liiketaloudellinen rakentaminen	Oma-toiminen rakentaminen	
2000	100,0	100,0	100,0	100,0	100,0	100,0	100,0	100,0	100,0	
2001	99,0	101,5	94,1	86,1	83,6	89,2	109,7	112,8	100,9	-1,0
2002	94,7	92,9	98,1	85,8	80,2	92,9	102,1	100,8	105,4	-4,3
2003	93,6	86,3	107,6	96,9	84,6	112,2	91,0	87,3	101,2	-1,2
2003										
I	90,8	91,0	90,5	88,4	84,4	93,4	92,8	95,1	86,5	-2,7
II	80,7	83,5	75,3	77,0	76,9	77,2	83,7	87,7	72,6	-5,9
III	75,8	81,4	65,1	69,6	72,9	65,5	80,8	86,7	64,4	-6,5
IV	76,2	80,8	67,5	69,5	71,8	66,6	81,8	86,4	68,8	-4,6
V	80,1	79,1	82,1	75,7	73,1	79,0	83,8	82,9	86,5	-6,1
VI	90,3	83,3	103,7	89,1	80,6	99,7	91,4	85,0	109,2	-1,2
VII	98,8	85,1	125,0	102,5	85,3	124,2	95,8	84,9	126,1	-0,7
VIII	105,8	88,0	139,5	115,1	92,4	143,6	98,0	85,3	133,7	-0,1
IX	111,7	92,8	147,8	124,0	97,3	157,7	101,5	89,9	134,1	1,4
X	111,8	93,8	146,0	125,6	97,5	160,9	100,4	91,5	125,3	2,9
XI	105,6	90,2	134,8	119,3	94,4	150,6	94,3	87,6	112,8	3,2
XII	96,0	86,3	114,5	106,5	89,1	128,4	87,3	84,6	95,0	3,2
2004*										
I	93,9	88,7	103,9	100,4	89,4	114,2	88,6	88,3	89,5	3,4
II	84,5	83,8	85,8	88,3	84,0	93,8	81,2	83,6	74,6	4,7
III	79,3	81,9	74,4	80,8	81,4	80,2	78,1	82,3	66,3	4,6
IV	78,0	79,9	74,4	79,2	80,3	77,8	77,1	79,7	69,7	2,4
V	83,8	82,5	86,4	85,3	84,2	86,8	82,6	81,5	85,8	4,6
VI	92,5	86,0	104,9	95,8	89,3	104,0	89,8	84,0	106,1	2,4
VII	98,5	85,3	123,5	106,3	91,9	124,5	92,0	81,2	122,2	-0,3

		Kaikki rakennukset	Asuinrakennukset	Liike- ja toimistorakennukset	Julkiset palvelurakennukset	Teollisuus- ja varastorakennukset	Teollisuusrakennukset	Maatalousrakennukset
		2000	100,0	100,0	100,0	100,0	100,0	100,0
2001	99,0	86,1	103,4	112,0	124,8	126,6	101,2	
2002	94,7	85,8	83,0	129,5	109,0	108,0	107,1	
2003	93,6	96,9	80,6	117,2	81,1	72,4	96,2	
2003								
I	90,8	88,4	77,4	131,2	99,5	99,4	98,7	
II	80,7	77,0	77,8	122,1	84,2	82,1	76,0	
III	75,8	69,6	77,3	126,1	77,9	76,4	61,7	
IV	76,2	69,5	78,7	129,1	74,4	70,5	56,2	
V	80,1	75,7	74,4	122,3	74,6	65,7	67,7	
VI	90,3	89,1	79,5	118,6	74,1	63,8	89,5	
VII	98,8	102,5	81,9	111,1	74,6	63,9	108,7	
VIII	105,8	115,1	82,6	110,7	75,3	65,2	125,6	
IX	111,7	124,0	86,9	114,3	81,2	69,4	131,5	
X	111,8	125,6	87,1	112,5	85,4	70,4	129,0	
XI	105,6	119,3	81,9	109,0	87,1	71,4	114,1	
XII	96,0	106,5	81,7	99,3	84,4	70,6	95,4	
2004*								
I	93,9	100,4	85,9	105,2	88,8	75,0	86,4	
II	84,5	88,3	79,9	100,6	87,1	74,7	64,3	
III	79,3	80,8	78,9	101,2	82,8	72,4	52,0	
IV	78,0	79,2	77,8	99,2	78,5	67,2	47,4	
V	83,8	85,3	77,2	104,0	79,8	68,5	56,3	
VI	92,5	95,8	78,3	107,6	81,9	68,8	72,4	
VII	98,5	106,3	74,6	106,5	80,4	68,7	87,5	

* ennakkotieto

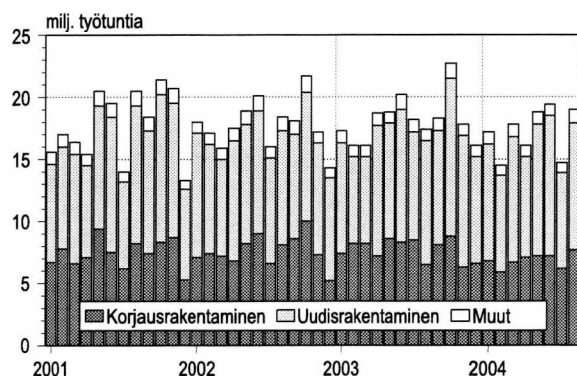
KORJAUSRAKENTAMINEN

Asunnon korjausaikomukset seuraavan puolen vuoden aikana



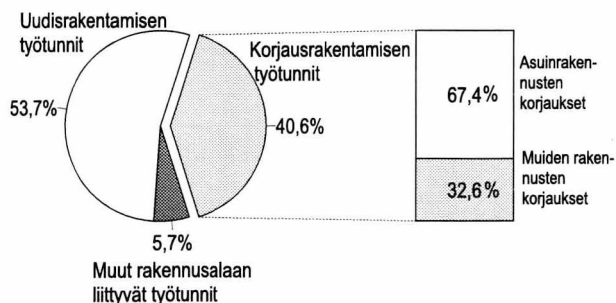
Kuluttajabarometri

Talonrakennusalan ammattirakentajien työtunnit



Työvoimatutkimus

Talonrakennusalan ammattirakentajien työtuntien jakauma elokuussa 2004



Työvoimatutkimus

Lähde: Tilastokeskus, Kuluttajabarometri ja Rakentamisen suhdanteet
Tiedustelut: Pertti Kangassalo ja Kaj Isaksson (09) 17 341

KOTITALOUKSIEN ASUNNON KORJAUS- JA PERUSKORJAUSAIKOMUKSET, Prosenttia kotitalouksista

	ASUNNON KORJAUS		PERUSKORJAUS	
	kyllä	ehkä	kyllä	ehkä
2003				
elo	27,1	6,1	10,2	6,0
syys	25,0	7,6	10,5	5,5
loka	23,2	7,7	10,0	5,7
marras	23,2	5,9	8,4	5,9
joulu	25,5	7,5	11,7	5,2
2004				
tammi	25,1	7,4	10,5	5,0
helmi	28,9	7,2	12,2	6,5
maalis	29,2	7,2	10,6	5,2
huhti	28,9	7,0	10,6	6,6
touko	30,1	7,7	11,3	5,6
kesä	29,7	6,1	12,0	4,2
heinä	29,0	7,2	9,4	5,1
elo	26,7	7,2	10,9	6,9

Asunnon korjaus suunnittelujakso 6 kk
Asunnon peruskorjaus suunnittelujakso 12 kk

Peruskorjaus:
lämmitysjärjestelmän korjaus tai uusiminen, kylpyhuone-, WC- tai saunaremontti

Korjaus:
tapetointi, maalaus tms.

TALONRAKENNUSALAN AMMATTIRAKENTAJIEN TYÖTUNNIT, milj. tuntia

	Uudisrakentaminen	Korjausrakentaminen	Muu	Yhteensä
2003				
elo	10,0	6,5	0,9	17,4
syys	9,2	8,1	1,0	18,3
loka	12,7	8,8	1,2	22,7
marras	10,6	6,3	0,9	17,8
joulu	8,6	6,6	0,9	16,1
2004				
tammi	9,4	6,8	1,0	17,2
helmi	7,8	5,9	0,8	14,5
maalis	10,1	6,7	1,0	17,8
huhti	8,1	7,1	0,9	16,1
touko	10,6	7,2	1,0	18,8
kesä	11,3	7,2	0,9	19,4
heinä	7,7	6,2	0,8	14,7
elo	10,2	7,7	1,1	19,0

Tiedot perustuvat Työvoimatutkimukseen.

MYÖNNETYT RAKENNUSLUVAT

KAIKKI RAKENNUKSET

Myönnetty rakennusluvut, alkuperäiset arvot, 1 000 m³

	2003	2004*
tammi	1 693	1 843
helmi	2 712	2 058
maalis	3 684	3 607
huhti	5 771	4 663
touko	4 529	4 411
kesä	5 044	5 928
heinä	3 159	2 099
elo	3 517	
syys	3 814	
loka	3 332	
marras	2 782	
joulu	3 940	

Koko vuosi 43 976

ASUINRAKENNUKSET

Myönnetty rakennusluvut, alkuperäiset arvot, 1 000 m³

	2003	2004*
tammi	519	728
helmi	864	732
maalis	1 341	1 438
huhti	1 844	1 560
touko	1 753	1 681
kesä	1 877	1 810
heinä	1 114	905
elo	1 207	
syys	1 310	
loka	1 259	
marras	858	
joulu	797	

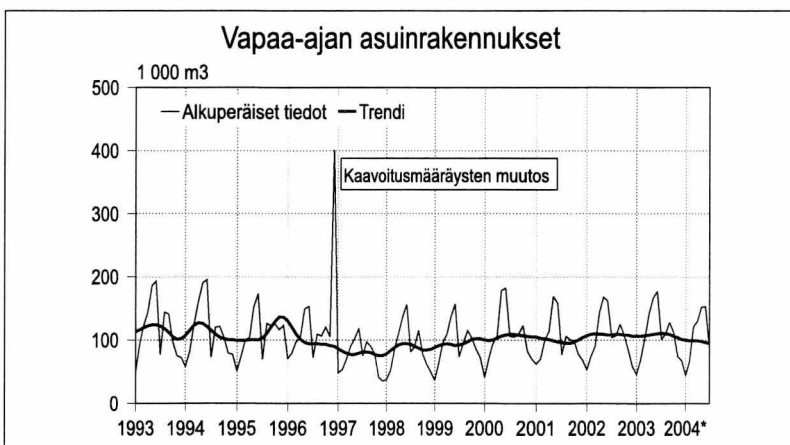
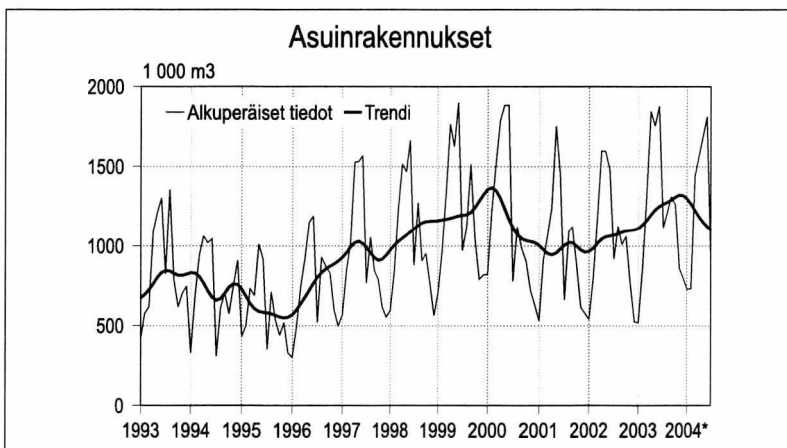
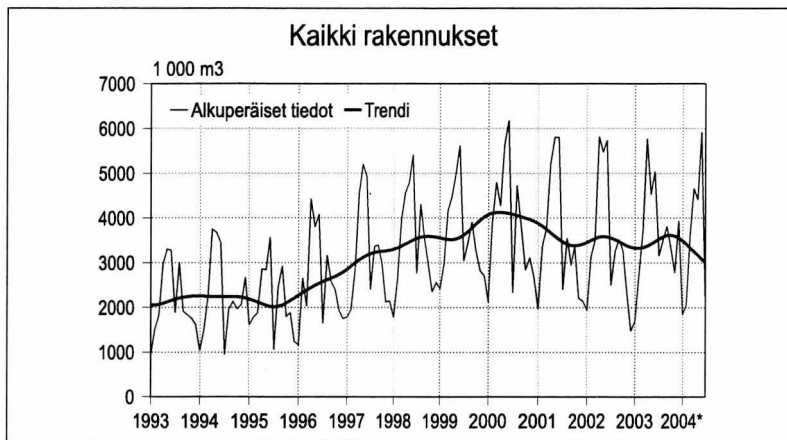
Koko vuosi 14 743

VAPAA-AJAN ASUINRAKENNUKSET

Myönnetty rakennusluvut, alkuperäiset arvot, 1 000 m³

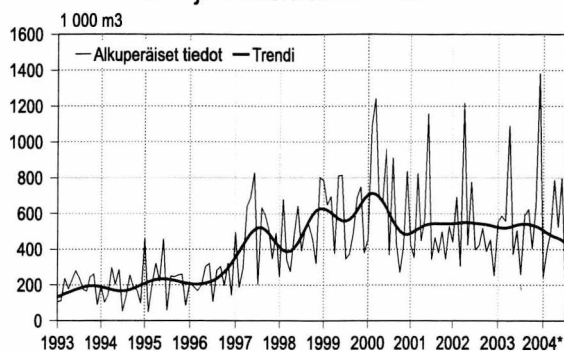
	2003	2004*
tammi	46	44
helmi	68	66
maalis	103	121
huhti	142	130
touko	166	152
kesä	177	153
heinä	101	84
elo	110	
syys	128	
loka	112	
marras	74	
joulu	67	

Koko vuosi 1 293

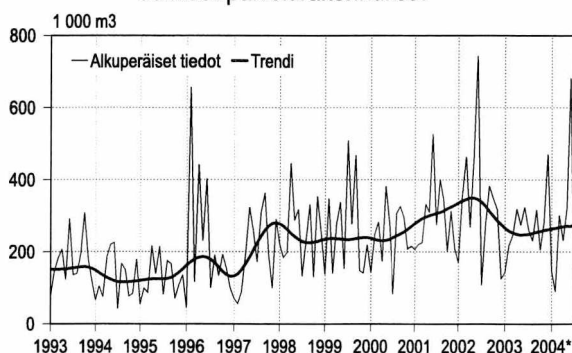


Lähde: Tilastokeskus, Rakentamisen suhdanteet
Tiedustelut: Paula Salminen (09) 17 341

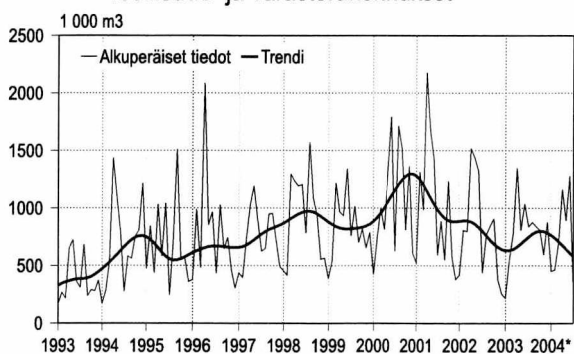
Liike- ja toimistorakennukset



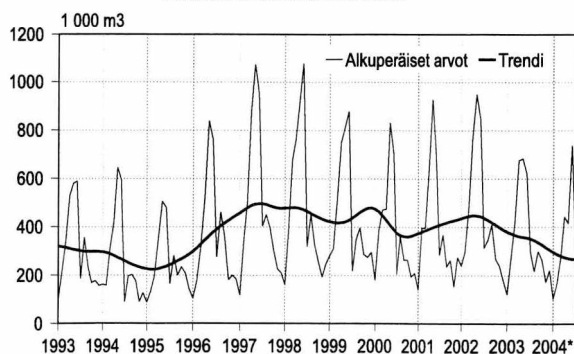
Julkiset palvelurakennukset



Teollisuus- ja varastorakennukset



Maatalousrakennukset



LIIKE- JA TOIMISTORAKENNUKSET

Myönnettyt rakennusluvut, alkuperäiset arvot, 1 000 m³

	2003	2004*
tammi	552	243
helmi	587	396
maalis	558	496
huhti	1 091	789
touko	371	524
kesä	506	797
heinä	259	218
elo	590	
syys	624	
loka	404	
marras	644	
joulu	1 384	

Koko vuosi 7 570

JULKISET PALVELURAKENNUKSET

Myönnettyt rakennusluvut, alkuperäiset arvot, 1 000 m³

	2003	2004*
tammi	143	147
helmi	217	90
maalis	246	302
huhti	319	232
touko	274	319
kesä	324	682
heinä	261	69
elo	231	
syys	317	
loka	205	
marras	282	
joulu	471	

Koko vuosi 3 290

TEOLLISUUS- JA VARASTORAKENNUKSET

Myönnettyt rakennusluvut, alkuperäiset arvot, 1 000 m³

	2003	2004*
tammi	218	453
helmi	542	464
maalis	781	697
huhti	1 347	1 161
touko	808	892
kesä	1 035	1 279
heinä	840	287
elo	876	
syys	840	
loka	808	
marras	596	
joulu	877	

Koko vuosi 9 567

MAATALOUSRAKENNUKSET

Myönnettyt rakennusluvut, alkuperäiset arvot, 1 000 m³

	2003	2004*
tammi	121	103
helmi	278	163
maalis	424	270
huhti	675	442
touko	682	414
kesä	620	737
heinä	294	314
elo	217	
syys	299	
loka	263	
marras	172	
joulu	221	

Koko vuosi 4 266

RAKENNUSTARVIKKEIDEN KAUPPA

RAKENNUSKUSTANNUSINDEKSI 2000=100 Tarvikeindeksit

	Rak.tekn. töiden tarvik- keet	LVI- tarvik- keet	Sähkö- tarvik- keet	Maalaus- tarvik- keet
2003				
VIII	104,1	113,2	103,7	103,9
IX	104,2	113,0	103,4	103,4
X	104,0	113,6	102,7	103,1
XI	104,1	113,5	103,1	103,2
XII	104,0	113,6	103,0	102,6
2004				
I	104,1	114,3	103,0	105,2
II	104,5	114,4	103,0	104,2
III	104,9	114,8	102,5	104,7
IV	105,6	114,8	102,7	106,6
V	106,2	115,6	102,8	105,9
VI	107,8	115,7	103,0	106,4
VII	108,2	116,5	103,3	106,1
VIII	108,7	118,3	103,6	107,2

RAKENNUSTARVIKKEIDEN TUKKUKAUPPA Sähkötarvikkeiden kokonaismyynti

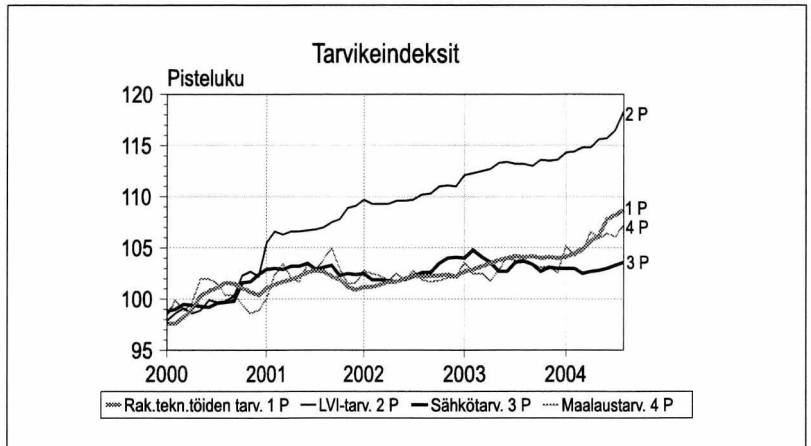
	2003 milj. euroa	2004 milj. euroa
tammi	42,2	39,9
helmi	37,4	37,9
maalisk.	39,3	45,2
huhti	40,3	45,6
touko	45,7	48,2
kesä	45,2	50,2
heinä	41,0	42,2
elo	47,7	50,9
syys	56,8	
loka	59,1	
marras	49,8	
joulu	43,5	

Otoksessa mukana 11 yritystä, jotka edustavat yli 95 prosenttia Suomen sähkötukkukaupasta. Kuu-kausittain seurataan 38 tuoteryhmän myyntiä

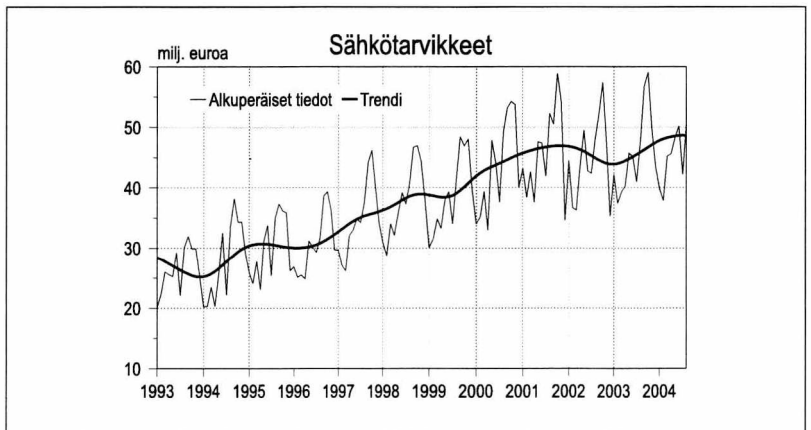
RAKENNUSTARVIKKEIDEN TUKKUKAUPPA LVI-tarvikkeiden kokonaismyynti

	2003 milj. euroa	2004 milj. euroa
tammi	48,0	48,0
helmi	47,1	53,0
maalisk.	52,2	61,6
huhti	53,5	59,1
touko	64,0	66,2
kesä	63,1	71,2
heinä	61,1	60,4
elo	62,5	66,9
syys	72,7	
loka	76,0	
marras	63,1	
joulu	56,8	

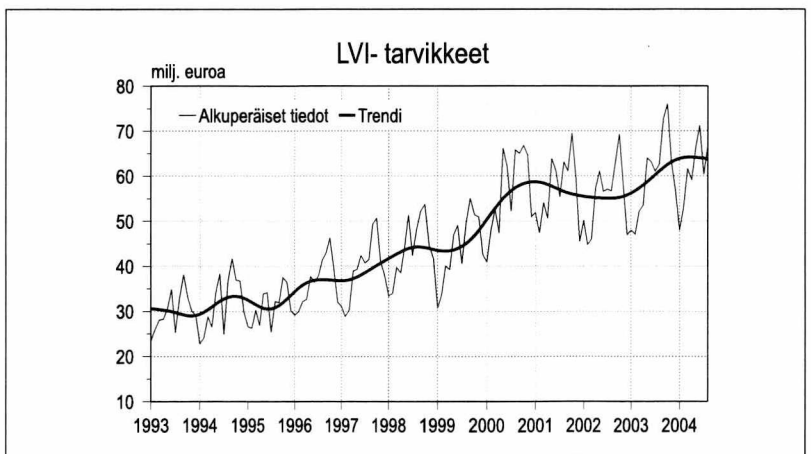
Luvuissa mukana neljän yrityksen tiedot. Ne kattavat 95 prosenttia LVI-tarvikkeiden tukkukaupan kokonaismyynnistä.



Rakennuskustannusindeksi 2000=100



Sähkötukkukauppa



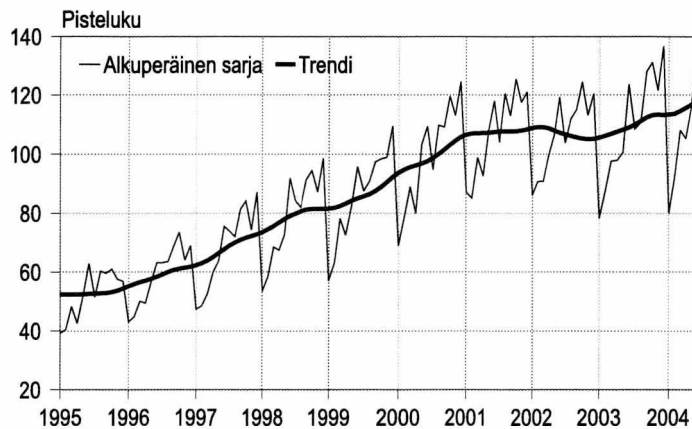
LVI-tukkukauppa

Lähde: Tilastokeskus, SVT Rakennuskustannusindeksi, Suomen Sähkötukuliikkeiden Liitto ja Suomen Putkikauppiasyhdistys

Tiedustelut: Tilastokeskus, Sinikka Kanerva (09) 17 341, Sähkötukuliikkeet Hendry Nysten (09) 696 3700, www.sstl.fi/tilastot, Putkikauppiasyhdistys, Olle Grönlund (09) 348 3400

TALONRAKENNUSYRITYSTEN LIIKEVAIHTO- JA PALKKASUMMAINDEKSIT

Talonrakennusyritysten liikevaihtoindeksi 2000=100

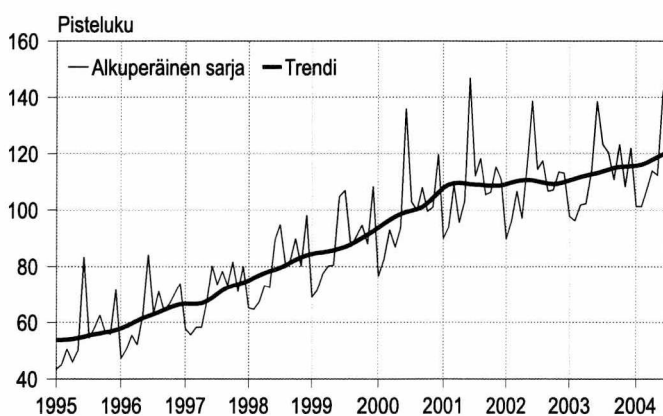


LIIKEVAIHTOINDEKSI 2000=100

	2003	2004	muutos% ¹⁾
tammi	78,2	79,9	8,5
helmi	87,4	91,8	7,8
maalis	97,6	108,1	6,3
huhti	97,9	105,3	7,9
touko	100,6	115,8	11,2
kesä	123,7	135,5	10,7
heinä	108,5		
elo	110,7		
syys	127,9		
loka	131,1		
marras	121,6		
joulu	136,8		
vuoden ka.	110,2		

Tarkasteltava muuttuja on kotimaan liikevaihto, joka muodostuu kotimaan arvonlisäveronalaisesta myynnistä.

Talonrakennusyritysten palkkasummaindeksi 2000=100



PALKKASUMMAINDEKSI 2000=100

	2003	2004	muutos% ¹⁾
tammi	97,8	101,3	2,2
helmi	96,2	101,3	5,7
maalis	101,8	107,3	4,8
huhti	102,3	113,9	7,4
touko	113,9	112,4	4,9
kesä	138,6	141,3	3,6
heinä	123,2	150,6	7,6
elo	120,4		
syys	110,7		
loka	123,3		
marras	108,2		
joulu	122,0		
vuoden ka.	113,2		

Tarkasteltava muuttuja on ennakonpidätyksen alaiset palkat, joiden perusteella maksetaan työnantajan sosiaaliturvamaksua.

¹⁾ muutosprosentti on kolmen viimeisen kuukauden muutos verrattuna edellisen vuoden vastaavaan ajanjaksoon.

Rakentamisen liikevaihdon ja palkkasumman arvoindeksit julkaistaan kuukausittain Tilastokeskuksen Internet-sivuilla osoitteessa: www.tilastokeskus.fi/suhdanteet/bt, jossa ne löytyvät myös Excel-taulukoina.

Kuukausittaisten arvoindeksien laskenta perustuu verohallinnon arvonlisävero- ja työnantajasuoritus-tietoihin, joita täydennetään Tilastokeskuksen aineistolla.

Lähde: Tilastokeskus, Liiketoiminnan kuukausikuvaajat
Tiedustelut: Anja Räisänen (09) 17 341

TALONRAKENNUSALAN TYÖLLISYYS

TALONRAKENNUSALAN TYÖLLISET, 1 000 henkeä

	2003	2004
tammi	118	120
helmi	108	99
maalis	108	108
huhti	124	111
touko	115	115
kesä	132	124
heinä	132	125
elo	114	116
syys	110	
loka	124	
marras	114	
joulu	116	

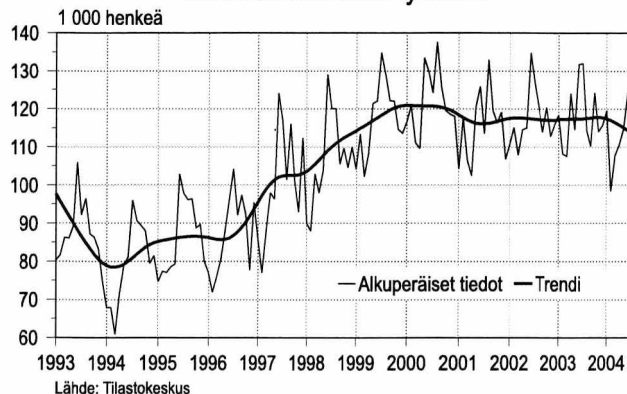
TALONRAKENNUSALAN TYÖTTÖMÄT TYÖNHAKIJAT, 1 000 henkeä

	2003	2004
tammi	21	19
helmi	20	19
maalis	20	19
huhti	19	17
touko	16	15
kesä	15	15
heinä	15	15
elo	15	14
syys	15	
loka	16	
marras	17	
joulu	19	

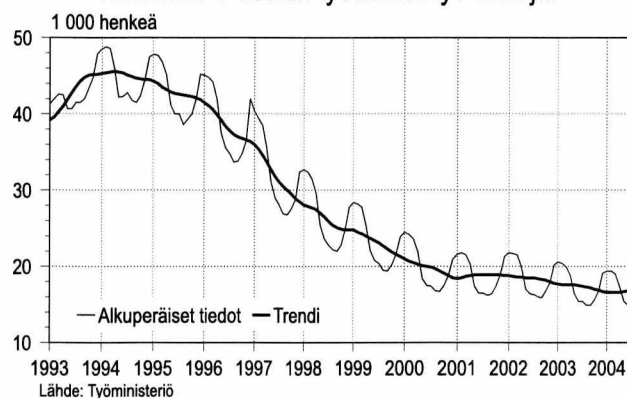
TALONRAKENNUSALAN AVOIMET TYÖPAIKAT, lukumäärä

	2003	2004
tammi	479	589
helmi	634	670
maalis	858	1 046
huhti	923	1 368
touko	1 767	1 418
kesä	1 571	1 234
heinä	1 205	1 314
elo	1 200	1 542
syys	1 200	
loka	959	
marras	726	
joulu	434	

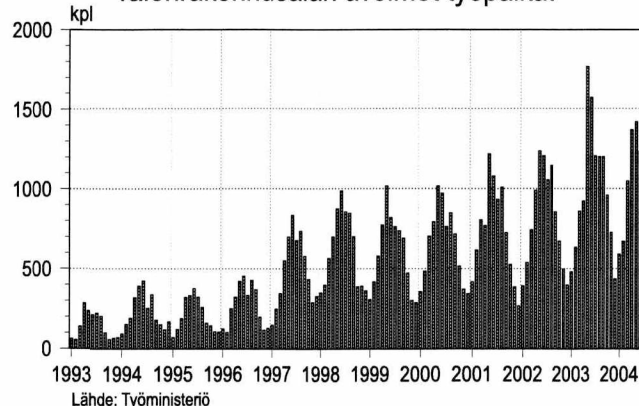
Talonrakennusalan työlliset



Talonrakennusalan työttömät työnhakijat



Talonrakennusalan avoimet työpaikat

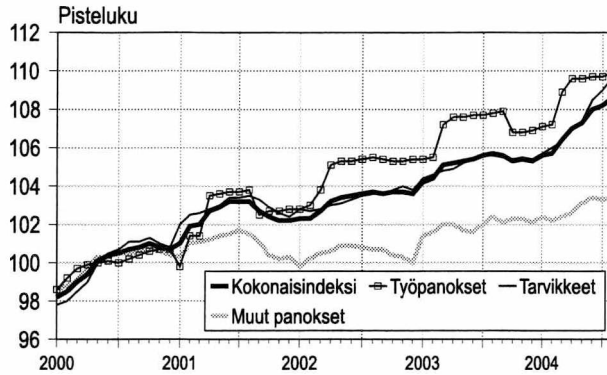


Lähde: Tilastokeskus, Työvoimatutkimus, Työministeriö

Tiedustelut: Tilastokeskus, Kalle Sinivuori (09) 17 341, Työministeriö, Työväilytilasto (09) 18 561

RAKENNUSKUSTANNUSINDEKSI

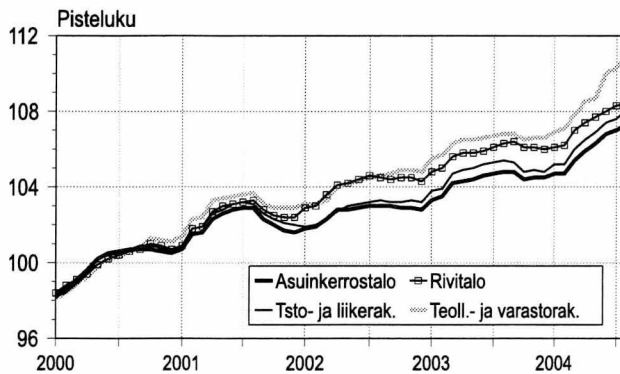
Rakennuskustannusindeksi 2000=100



RAKENNUSKUSTANNUSINDEKSI 2000=100

	Kokonais- indeksi	Työ- panok- set	Tarvik- keet	Muut panok- set
2003	VIII 105,7	107,8	105,6	102,4
	IX 105,6	107,9	105,5	102,1
	X 105,3	106,8	105,4	102,3
	XI 105,4	106,8	105,5	102,3
	XII 105,3	106,9	105,4	102,1
2004	I 105,6	107,1	105,7	102,4
	II 105,7	107,2	106,0	102,2
	III 106,4	108,9	106,3	102,4
	IV 107,0	109,6	106,9	102,6
	V 107,3	109,6	107,4	103,1
	VI 108,0	109,7	108,5	103,4
	VII 108,2	109,7	109,0	103,3
	VIII 108,6	109,9	109,7	103,4

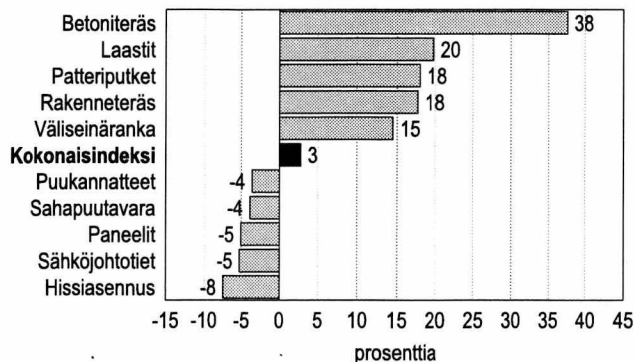
Rakennuskustannusindeksi 2000=100



RAKENNUSKUSTANNUSINDEKSI 2000=100

	Asuin- ker- rostalo	Rivi- talo	Toimisto- ja liikerak.	Teolli- suus- ja va- rastorak.
2003	VIII 104,8	106,3	105,4	106,8
	IX 104,8	106,4	105,3	106,8
	X 104,4	106,1	104,8	106,5
	XI 104,5	106,1	104,9	106,6
	XII 104,5	106,0	104,8	106,6
2004	I 104,7	106,1	105,2	106,9
	II 104,7	106,2	105,2	107,1
	III 105,4	107,0	106,0	107,8
	IV 105,9	107,4	106,5	108,5
	V 106,3	107,7	106,9	108,7
	VI 106,8	108,0	107,4	110,0
	VII 107,0	108,3	107,6	110,3
	VIII 107,3	108,4	108,1	111,0

Vuoden aikana tapahtuneet suurimmat muutokset
elokuu 2004/2003



RAKENNUSKUSTANNUSINDEKSI 2000=100
SUURIMMAT HINNANMUUTOKSET, %

	elo 04/ elo 03	elo 04/ heinä 04
Betoniteräs	37,6	1,2
Laastit	19,8	1,4
Patteriputket	18,0	3,4
Rakenneteräs	17,7	2,6
Väliseinäranka	14,5	0,0
Kokonaisindeksi	2,8	0,4
Puukannatteet	-3,6	-1,8
Sahapuutavara	-3,9	-3,7
Paneelit	-5,1	-3,4
Sähköjohtotiet	-5,3	0,0
Hissiasennus	-7,5	0,0

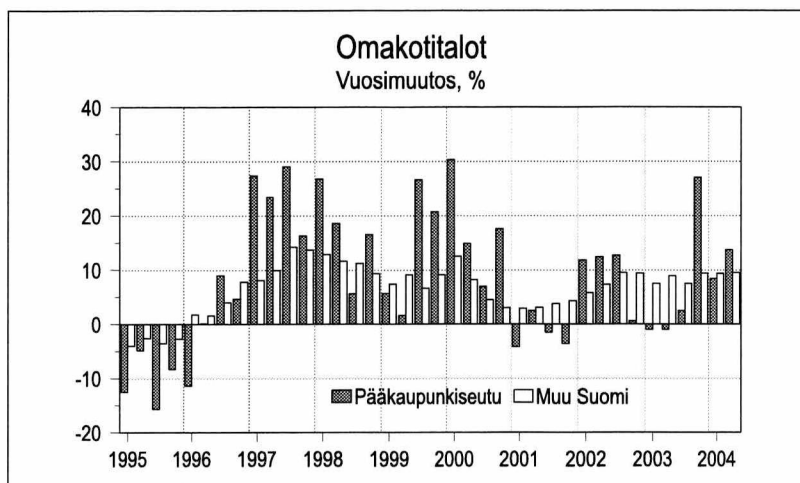
Lähde: Tilastokeskus, SVT rakennuskustannusindeksi
Tiedustelut: Sinikka Kanerva (09) 17 341

KIINTEISTÖJEN HINNAT

KIINTEISTÖJEN HINTAINDEKSI 1985=100

Omakotitalot

		Koko maa pisteluku	PK- seutu	Muu Suomi
2002	I	198,1	242,3	193,8
	II	200,5	230,0	197,5
	III	201,3	232,7	198,1
	IV	203,2	218,0	201,6
vuoden ka.		200,8	230,6	197,7
2003	I	211,3	239,8	208,3
	II	216,3	227,6	215,1
	III	215,4	238,6	213,0
	IV	225,6	276,9	220,6
vuoden ka.		217,1	245,1	214,2
2004	I	230,7	259,9	227,7
	II	237,7	258,9	235,5

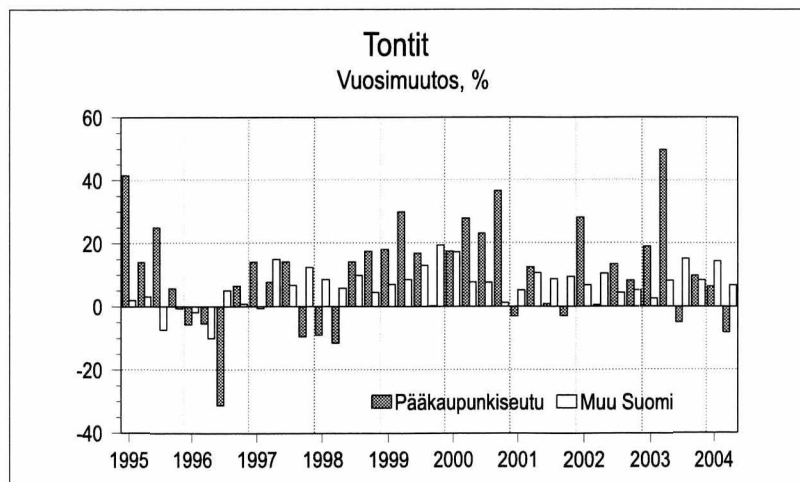


Kiinteistöjen hintaindeksi

KIINTEISTÖJEN HINTAINDEKSI 1985=100

Tontit

		Koko maa pisteluku	PK- seutu	Muu Suomi
2002	I	227,5	201,5	235,6
	II	238,6	208,7	248,0
	III	229,6	198,2	239,6
	IV	235,7	216,8	241,5
vuoden ka.		232,8	206,2	241,1
2003	I	241,0	239,7	241,4
	II	277,7	312,5	268,4
	III	253,1	188,2	275,8
	IV	256,2	238,0	261,8
vuoden ka.		256,7	240,7	261,5
2004	I	271,1	254,9	275,9
	II	286,7	286,9	286,7



Kiinteistöjen hintaindeksi

Kiinteistöjen hintaindeksi on neljännesvuosi-indeksi, joka mittaa kiinteistömuotoisten omakotitalojen ja omakotitalotonttien yleistä hintakehitystä ottaen huomioon alueelliset yms. laadulliset erot eri ajankohtina toteutuneissa kaupoissa.

Kiinteistöjen hintaindeksin kauppahintatiedot saadaan Maanmittauslaitoksen kauppahintarekisteristä ja niihin yhdistetään tietoja Väestörekisterikeskuksen kiinteistötietojärjestelmästä.

Yksityiskohtaisia tietoja kiinteistöjen toteutuneista kauppahinnoista saa Maanmittauslaitoksen kiinteistöjen kauppahintarekisteristä, puh. 020 541 121

Indeksin taulukot sekä laskentamenetelmän kuvaus löytyvät Internetistä Tilastokeskuksen sivuilta osoitteesta: tilastokeskus.fi/tii/kihi/index.html

Lähde: Tilastokeskus, Hinnat ja Palkat
Tiedustelut: Petri Kettunen (09) 17 341

UUSIMMAT SUURET RAKENNUSKOHTEET

Kunta	Luvan myöntö- vuosi ja kuukausi	Omistajan nimi		Käyttötarkoitus	Tilavuus m ³	Aloitus- vuosi ja kuukausi
Helsinki	200407	VELJEKSET LAAKKONEN OY	uusi	Liikenteen rak.	55 160	
Seinäjäki	200407	SEINÄJOEN PUUTARHA OY	laaj.	Kasvihuone	55 700	
Kerava	200406	SINEBRYCHOFF OY	uusi	Varastorak.	78 000	
Tornio	200406	KIINTEISTÖYHTIÖ LAKKAPÄÄ OY	uusi	Liikerak.	71 101	200407
Lahti	200406	OSUUSKAUPPA HÄMEENMAA	uusi	Liikerak.	92 100	
Helsinki	200406	TE HAGA 3 FAST AB	uusi	Toimistorak.	63 760	
Turku	200406	NOKIA ASSET MANAGEMENT OY	uusi	Toimistorak.	111 500	
Helsinki	200406	SENAATTI-KIINTEISTÖT	uusi	Hoitoalan rak.	54 220	
Vantaa	200406	VANTAAN KAUPUNKI	laaj.	Opetusrak.	65 381	
Turku	200406	KIINTEISTÖSAKEYHTIÖ ICT	uusi	Opetusrak.	168 140	
Helsinki	200406	SENAATTI-KIINTEISTÖT	uusi	Opetusrak.	116 400	
Hamina	200406	HAMINAN SATAMA OY	uusi	Varastorak.	268 000	200407
Vantaa	200406	HELSINGIN KAUKOKIIITO OY	uusi	Varastorak.	101 773	200407
Turku	200405	KIINT OY TURUN KASKENNIITTY	uusi	Asuinrak.	63 100	
Vantaa	200405	VANTAAN KAUPUNKI	uusi	Liikerak.	58 685	
Helsinki	200405	KIINT OY OPETUSTALO	laaj.	Opetusrak.	61 145	
Hamina	200405	HAMINA MULTI CENTER OY	uusi	Varastorak.	91 610	200405
Helsinki	200404	KIINT OY LIIKETALO LANTERNA	uusi	Liikerak.	237 900	
Töysä	200404	VELJEKSET KESKINEN OY	laaj.	Liikerak.	111 220	200404
Espoo	200404	KIINTEISTÖ OY FMO	uusi	Toimistorak.	50 420	
Espoo	200404	YTV	uusi	Teollisuusrak.	117 920	
Turku	200404	TURUN KAUPUNKI	uusi	Teollisuusrak.	398 880	200405
Kotka	200404	PAAVOLA JUSSI/PER YHTIÖ	uusi	Varastorak.	75 360	
Oulunsalo	200403	OULUNHALON KUNTA	uusi	Liikerak.	52 740	
Hyvinkää	200403	ONVEST OY	laaj.	Varastorak.	86 400	200406
Vantaa	200402	CENTER-MAGNEETTI OY	uusi	Varastorak.	60 101	200402
Lahti	200401	PÄIJÄT-HÄMEEN JÄTEHUOLTO OY	uusi	Teollisuusrak.	92 000	
Vantaa	200401	KIINT OY VTI TEHDAS	laaj.	Teollisuusrak.	75 106	200402
Vantaa	200401	OY KWH FREEZE AB	uusi	Varastorak.	60 864	
Helsinki	200312	KIINT OY MIKONKATU 11	laaj.	Liikerak.	65 000	
Lempäälä	200312	KIINTEISTÖ OY IDEAPARK AB	uusi	Liikerak.	843 000	
Oulu	200312	PRISMA/TRADEKA	uusi	Liikerak.	94 901	200401
Helsinki	200312	KIINT OY RUOHOLAHDEN SULKA	uusi	Toimistorak.	50 770	
Turku	200312	KIINT OY KUPITTAAN ASEMAKESKUS	uusi	Toimistorak.	91 600	
Tampere	200312	TAMPEREEN KAUPUNKI	uusi	Opetusrak.	59 500	200402
Helsinki	200312	SENAATTI-KIINTEISTÖT	uusi	Opetusrak.	129 150	200403
Vantaa	200312	SUOMEN POSTI OY	laaj.	Teollisuusrak.	206 200	200402
Kokkola	200312	KOKKOLAN HALPA-HALLI OY	laaj.	Varastorak.	158 670	200402
Vantaa	200311	KOY VANTAANPORTIN LIIKETILAT	uusi	Liikerak.	264 320	200402
Vantaa	200311	KIINT OY VANTAANPORTIN LIIKEKESKUS	laaj.	Liikenteen rak.	91 000	200403
Vöyri	200310	AB HEIKIUS WOODCONSTRUCTIONS OY	uusi	Teollisuusrak.	55 800	
Tornio	200309	AVESTAPOLARIT STAINLESS OY	laaj.	Teollisuusrak.	61 640	200309
Pirkkala	200308	KIINT OY BAUHAUS PIRKKALA	uusi	Liikerak.	172 800	
Vantaa	200308	KOY TIKKURILAN LAUREA II	uusi	Opetusrak.	73 850	200309
Suolahti	200308	VALTRA OY AB	laaj.	Teollisuusrak.	53 670	
Kotka	200306	KAAKK-SUOMEN RAKENNUSRYHMÄ OY	uusi	Varastorak.	67 410	
Riihimäki	200305	VALIO OY HERAJOEN MEIJERI	laaj.	Teollisuusrak.	63 350	200308
Espoo	200304	LEPPÄVAARAN LIIKEKESKUS OY	uusi	Liikerak.	501 000	200306
Haapavesi	200304	HAAPAVEDEN KAUPUNKI	uusi	Teollisuusrak.	111 428	
Rusko	200304	PARMA OY	uusi	Teollisuusrak.	58 025	
Espoo	200303	SENAATTI-KIINTEISTÖT	uusi	Opetusrak.	51 000	200303
Vaasa	200303	BOTNIA GALVA OY	uusi	Teollisuusrak.	53 248	
Helsinki	200302	ABB CURRENT OY	uusi	Toimistorak.	122 000	
Kokkola	200302	KOKKOLAN KAUPUNKI	uusi	Liikenteen rak.	285 959	200306
Leppävirta	200302	LEPPÄVIRRRAN KUNTA	uusi	Urheilurak.	51 590	200303

Lähde: Väestörekisterikeskus, Väestötietojärjestelmä

Tiedustelut: Rolf Ahlfors (09) 22 9161

Postitus 2 lk kirje

Port Payé
Finlande
126676

Suomen
Posti Oyj

SVT
Suomen virallinen tilasto
Finlands officiella statistik
Official Statistics of Finland

Rakentaminen 2004:24
Byggandet
Construction

Myynti

Tilastokeskus, myyntipalvelu
PL 4C
00022 TILASTOKESKUS
Puh. (09) 1734 2011
Fax (09) 1734 2500
myynti@tilastokeskus.fi
www.tilastokeskus.fi

Käyntiosoite

Työpajankatu 13
00580 Helsinki

ISSN 0784-8390/Rakentaminen
ISSN 1238-7142/Talonrakentaminen ja Suhdanteet

Tuotenumero 9579

AD