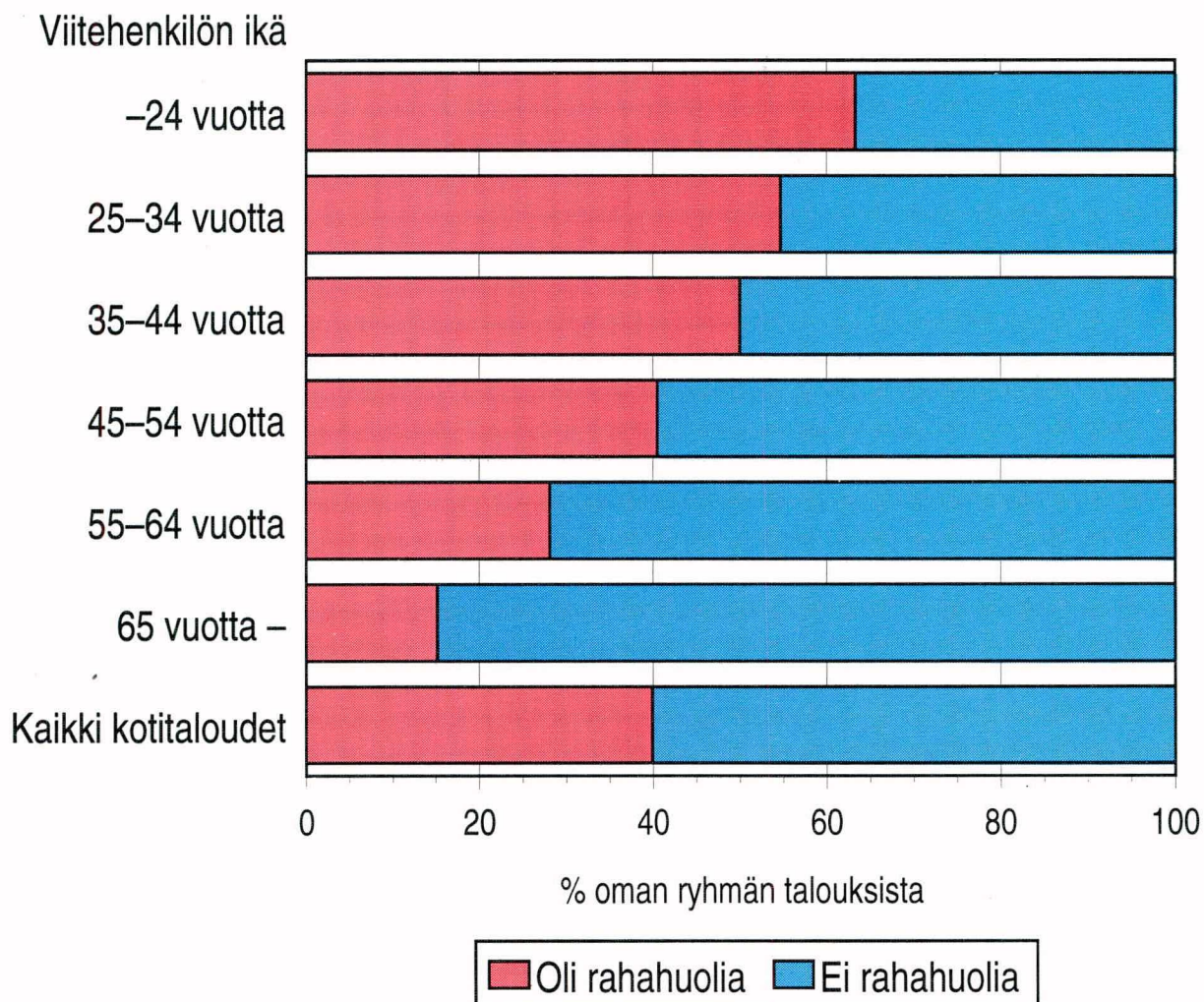


Kotitaloudet ja taloudellinen muutos 1990-luvulla

SVT

Tulot ja kulutus 1995:5
Inkomst och konsumtion
Income and consumption

Irmeli Penttilä



Kotitaloudet ja taloudellinen muutos 1990-luvulla

SVT

*Tulot ja kulutus 1995:5
Inkomst och konsumtion
Income and consumption*

Irmeli Penttilä

Maaliskuu 1995

Tiedustelut – Förfrågningar – Inquiries:

*Irmeli Penttilä
(90) 17 341*

*SVT Suomen Virallinen Tilasto
Finlands Officiella Statistik
Official Statistics of Finland*

Helsinki – Helsingfors

Taulukoissa käytetyt symbolit:

Tieto liian epävarma esitettäväksi, koska ryhmään on otoksessa tullut alle 30 tapausta tai tietoa ei ole ..

Alkusanat

Kotitaloudet ja taloudellinen muutos 1990-luvulla kertoo kotitalouksien taloudellisesta tilanteesta keväällä 1994. Selvitykseen sisältyy vertailutietoja vuosilta 1991 ja 1992. Julkaisun tiedot on kerätty osana Tilastokeskuksen vuosittain tekemää tulonjakotilastoa, jonka avulla selvitetään suomalaisten tulonjakoa ja tulojen rakennetta. Kevään 1994 haastattelut koskivat laajasti ihmisten elinoloja.

Vuoden 1993 syksyllä ilmestyi julkaisu *Kotitaloudet ja lama. Tietoja laman taloudellisista seurauksista 1991 ja 1992*, jossa on osittain käsitelty samoja teemoja kuin tässä julkaisussa. Tutkimusaineistoja on

käytetty myös useammassa artikkelissa, joita on julkaistu Tilastokeskuksen Hyvinvointikatsaus-lehdissä.

Tämä julkaisu kuvaa suomalaisten kotitalouksien selviytymistä 90-luvun alkuvuosina. Se kertoo kotitalouksien ilmoittamista rahahuolista. Se kertoo myös kotitalouksien tavoista selvittää taloutensa ongelmallaneita ja näihin tilanteisiin johtaneista syistä. Julkaisussa sivutaan myös kotitalouksien kokemaa työttömyyttä ja asumiseen liittyviä toiveita. Tulonjakoa ja tuloja koskeva osa on koottu tulonjakotilaston vuosijulkaisuista 1989–92 ja tulonjakotilaston ennakkotiedoista 1993.

Helsingissä, Tilastokeskuksessa maaliskuussa 1995

Hilkka Vihavainen
Tilastojohtaja

Sisällys

<i>Alkusanat</i>	3
<i>Kotitaloudet ja taloudellinen muutos 1990-luvulla</i>	5
<i>Rahahuolien esiintyminen kotitalouksissa</i>	5
Lapsettomat keski-ikäiset selvinneet muita paremmin	5
Lapsiperheillä ja yksin asuvilla nuorilla eniten rahahuolia	5
Sukulaisten raha-avustukset lisääntyneet	8
<i>Velat</i>	8
Puolella Suomen kotitalouksista on velkaa – velkaisten lukumäärä vähentynyt edelleen	8
Ylemmät toimihenkilöt ja eläkeläiset parhaita velanhoitajia	10
Ylivelkaisia runsaat viisi prosenttia	10
<i>Puolella työikäisten kotitalouksista ollut työttömyyttä 1990-luvulla</i>	11
<i>Nuoret ja pienten lasten perheet muuttohaluisimpia</i>	13
<i>Tulot ja tulonjako viime vuosina</i>	13
<i>Arvio kotitalouksien tilanteesta</i>	15
<i>Käsitteet ja luokitukset</i>	17
<i>Otos ja tiedonkeruu</i>	18
Liitetaulukot	
Toimeentulo ja selviytyminen	
1a. Kotitalouksien taloudelliseen asemaan vaikuttavia tekijöitä, kevät 1994	20
1b. Kotitalouksien taloudelliseen asemaan vaikuttavia tekijöitä, kevät 1994	21
2. Kotitalouksien keinoja selviytyä rahahuolista, kevät 1994	22
3. Kotitaloudet ja velanhoitovaikeudet, kevät 1994	23
Velat	
4. Velat kotitaloutta kohti vuoden 1993 lopussa	24
5. Velkaisten kotitalouksien velat vuoden 1993 lopussa	25
6. Asuntovelkaisten kotitalouksien velat vuoden 1993 lopussa	26
7. Ylivelkaiset kotitaloudet, kevät 1994	27
8. Ylivelkaantuneiden lainat, kevät 1994	28
Työttömyys	
9. Työikäisten kotitaloudet 1994 alussa ja niiden jäsenten työttömyys 1990-luvulla työttömänäoloajan mukaan	29
10. Työttömyyttä kokeneiden kotitalouksien osuus työikäisten talouksista 1994 alussa	30
11. Työttömyyden ajoittuminen kotitalouksissa 1990-luvulla	31
Asuminen	
12. Kotitalouksien asunnon omistussuhde vuodenvaihteessa 1993–1994	32
13. Muuttohaluisten kotitaloudet, kevät 1994	32

Kotitaloudet ja taloudellinen muutos 1990-luvulla

Monet kotitaloudet ovat joutuneet järjestelemään talouttaan uudelleen nopeiden taloudellisten muutosten tapahtumaketjussa 1990-luvun Suomessa. Keväällä 1994 kotitalouksista 40 prosenttia eli 900 000 taloutta sanoi tehneensä rahahuolien vuoksi erilaisia taloudellisia järjestelyjä edeltäneiden 12 kuukauden aikana. Edelleen 230 000 kotitaloutta ilmoitti järjestelleensä velkojaan maksuvaikeuksien takia kyselyhetkeä edeltävän vuoden aikana. Näistä 60 000 kotitaloutta katsoo velkaantuneensa yli selviytymisrajan. Työttömyys on yleistynyt niin, että sen vaikutuspiiriin on 90-luvulla tullut puolet Suomen työikäisistä kotitalouksista. Samaan aikaan myös tarpeet kasautuvat. Kotitalouksissa asuu noin 100 000 pääasiassa nuorehkoa henkilöä, jotka tarvitsevat oman asunnon, mutta eivät ole voineet nykyisessä taloudellisessa tilanteessaan toteuttaa aiettaan.

Kuitenkin 60 prosenttia kotitalouksista on oman ilmoituksensa mukaan selvinnyt vaikeuksista talouden-

pidostaan haastatteluajankohtaa edeltävän vuoden aikana. Näiden talouksien tilanne lienee jokseenkin hyvä verrattuna niihin 40 prosenttiin, jotka keväällä 1994 sanoivat olleensa rahavaikeuksissa. Tämä merkitsee, että kotitaloudet ovat taloudellisten voimavarojensa puolesta jakaantuneet kahtia: osa elää kuten ennenkin, kun taas osan on täytynyt järjestää taloutensa uudelle perustalle saadakseen rahat riittämään.

Rahahuolet ovat kuitenkin olleet hyvin eri asteisia. Noin viisi prosenttia kotitalouksista on tullut toimeen vähentämällä pelkästään menojaan. Osa näistä kotitalouksista on sellaisia, jotka pikemminkin epävarma tulevaisuus kuin pakon sanelema tilanne on saanut säästämään. Toisella viidellä prosentilla kotitalouksista tilanne on ollut vakavampi. Ne ovat menojaan vähentämisen lisäksi hoitaneet asioitaan muillakin talouteensa vaikuttavilla alueilla: hankkineet tai saaneet eri tavoin rahaa kuluihinsa ja keventäneet lainojensa maksuohjelmia.

Rahahuolien esiintyminen kotitalouksissa

Kotitalouksien taloudellista tilannetta selvitetiin kysymällä niiltä itseltään koetuista rahahuolista ja niistä selviämisestä. Rahahuolet ovat seurausta erilaisista elämäntilanteista, jotka vaikuttavat kotitalouden toimeentuloon. Kysymyksellä ei selvitetty pienituloisuutta tai suurituloisuutta yleensä vaan tulojen riittävyyttä kotitalouden menojen kattamiseen.

Lapsettomat keski-ikäiset selvinneet muita paremmin

Enemmistö kotitalouksista eli 60 prosenttia ilmoitti keväällä 1994 selvinneensä taloudenhoidostaan ongelmitta. Vähiten rahahuolia ovat ilmoittaneet eläkeläistaloudet ja maatalousyrittäjät. Eläkeläistalouksista 80 prosenttia ja maatalousyrittäjistä 70 prosenttia ei sanonut kokeneensa taloudellisia huolia. Näiden talouksien vakaa asema selittyy suureksi osaksi iällä.

Kotitalouksista, joiden viitehenkilö on alle 50-vuotias, hieman yli puolet on kokenut rahahuolia, tätä vanhemmissa vain runsas viidennes. Vanhemmissa ikäluokissa ei juuri tarvitse enää tehdä suuria investointeja, joiden maksaminen voisi tuottaa hankaluuksia. Eläkeläis- tai maatalousyrittäjätalouksien toimeentulon perusta on ollut varmempi kuin palkansaajilla, sillä työt-

ttömyys ei kosketa niitä lainkaan tai ei ainakaan siinä määrin kuin palkkatuloilla eläviä. Palkansaajatalouksista ylempien toimihenkilöiden taloudet ovat kuitenkin päässeet työttömyydestä vähemmällä kuin muut, mikä näkyy näiden talouksien keskimääräistä vähempinä rahahuolina.

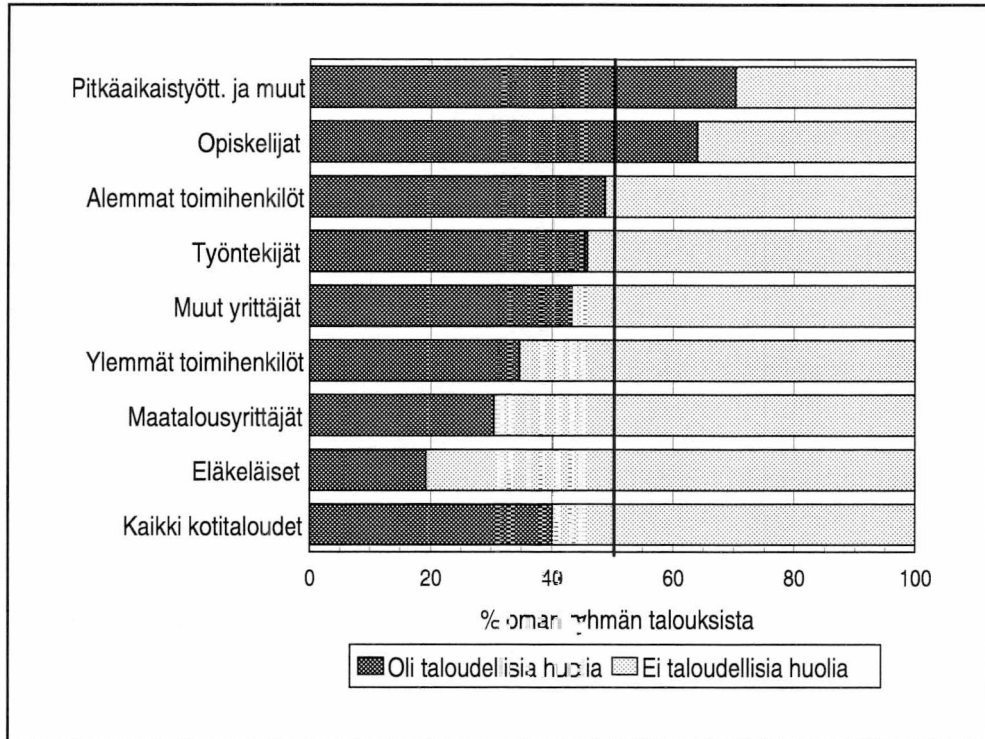
Perhetyypeistä keski-ikään ehtineet lapsettomat parit ovat tulleet toimeen muita paremmin. Lähes kolme neljännestä niistä sanoi selvinneensä ilman rahahuolia. Tämän ikäiset parit ovat usein työuransa huipulla, eikä heillä ole taloudellisia sitoumuksia muun perheen kulu-
tuksesta.

Lapsiperheillä ja yksin asuvilla nuorilla eniten rahahuolia

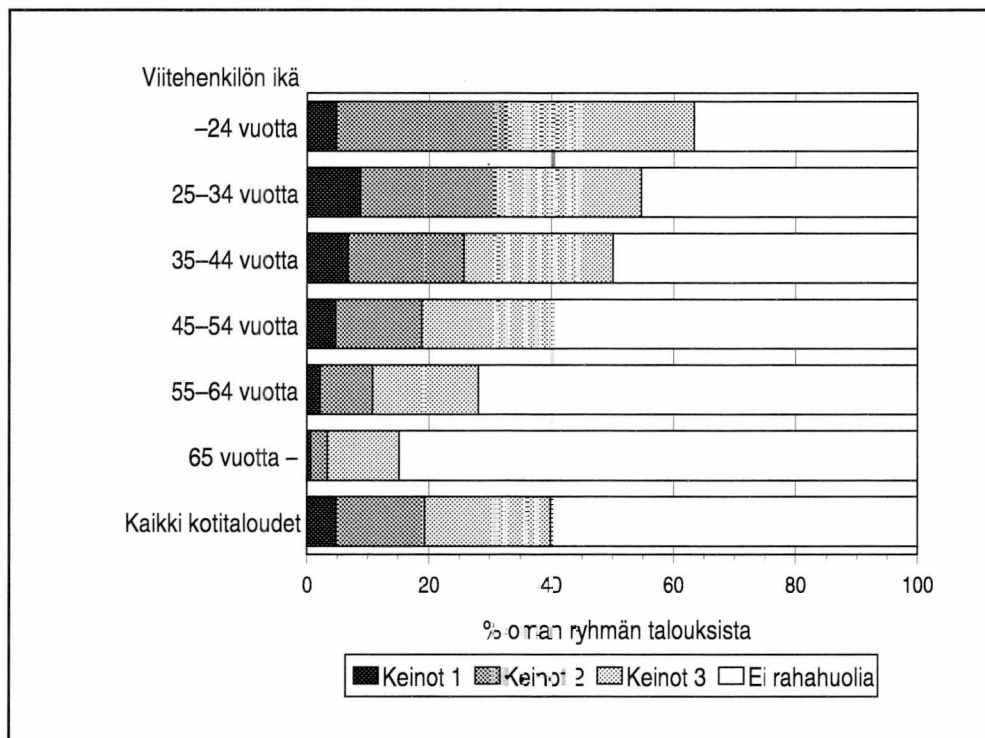
Keväällä 1994 kotitalouksista 40 prosenttia eli 900 000 taloutta sanoi tarvitsevänsä järjestelyjä taloutensa sujumiseksi. Rahahuolia kokeneiden ja sen vuoksi erilaisia järjestelyjä tehneiden määrä on vuodesta 1991 kasvanut noin 100 000 taloudella vuosittain.

Jos kotitalous ei pysty tuloillaan kattamaan menojaan, perheen arvostukset ratkaisevat, miten menetellä: paljonko se voi tai on valmis vähentämään menojaan tai etsimään lisää tulolähteitä menojensa katteeksi. Tähän

Kuvio 1.
**Kotitaloudet ja rahahuolien esiintyminen viitehenkilön sosioekonomisen aseman mukaan ke-
 vällä 1994**

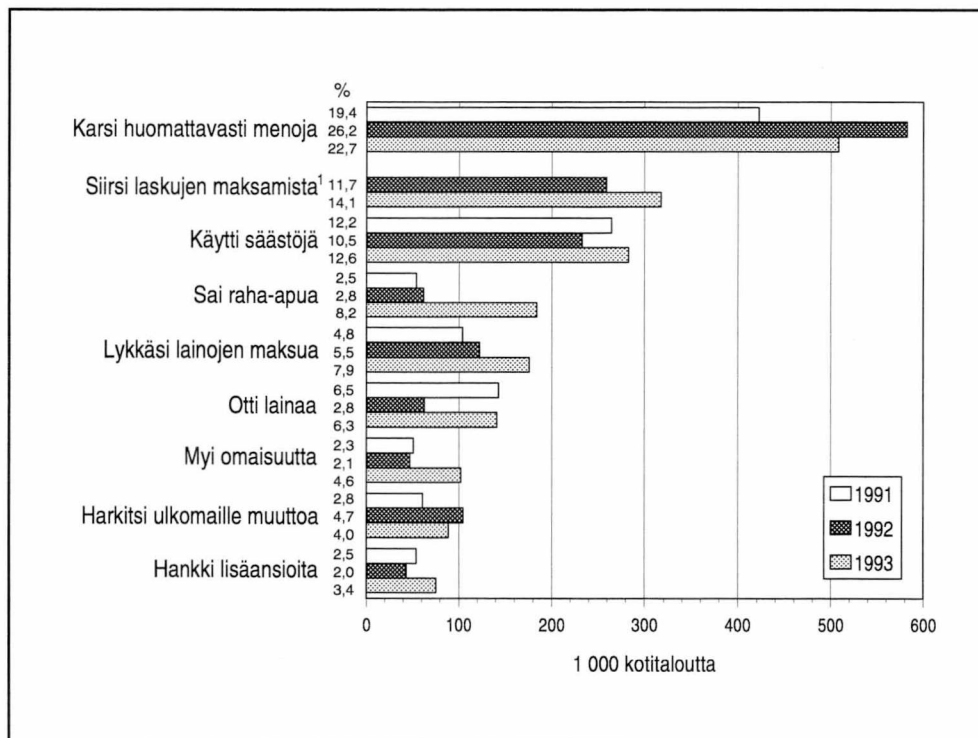


Kuvio 2.
**Kotitalouksien tapoja selvittää rahahuolista: menot, tulot, lainoihin ja velkoihin vaikuttaminen ke-
 vällä 1994**



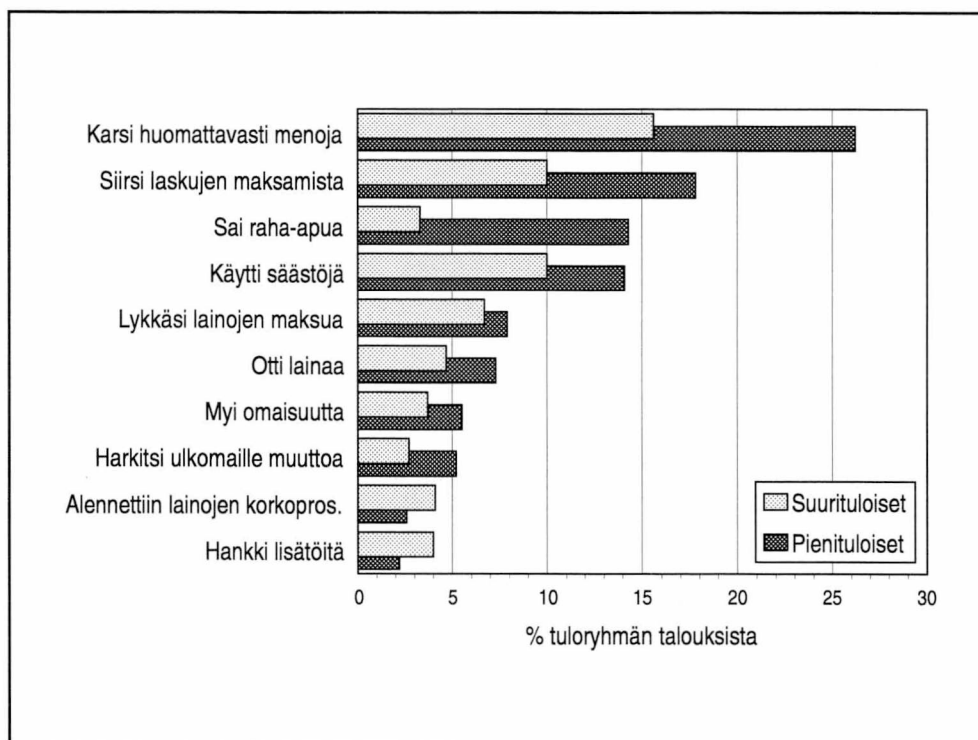
Keinot 1 = järjesteli menoja, tuloja ja velkoja
 Keinot 2 = järjesteli kahta edellä mainituista
 Keinot 3 = järjesteli yhtä edellä mainituista

Kuvio 3.
Kotitalouksien keinot selvittää rahahuolista vuosina 1991 ja 1992 sekä keväällä 1994



1 Ei kysytty vuonna 1991

Kuvio 4.
Pienituloisten ja suurituloisten kotitalouksien keinot selvittää rahahuolista keväällä 1994



Pienituloinen = kotitalous kuuluu alimpaan tuloviidennekseen
 Suurituloinen = kotitalous kuuluu ylimpään tuloviidennekseen

tilanteeseen joudutaan useimmiten työttömyyden seurauksena. Työttömyyttä kokeneita perheitä näiden talouksien joukossa oli yli 60 prosenttia. Vähentyneillä tuloilla ei voida hoitaa talouden sitoumuksia, varsinkin jos välttämättömiin menoihin kuluu tuloista valtaosa.

Talouden sujuvuutta parannettiin useammalla tavalla: tinkimällä kulutuksesta, siirtämällä laskujen maksamista tai etsimällä uusia tulolähteitä tai käyttämällä varallisuutta. Osa talouksista on saanut rahallista tukea sukulaisilta tai ottanut aikaisemmin kertyneet säästönsä käyttöön. Velkaiset taloudet saattoivat myös saada lisää maksuaikaa lainoilleen, järjestellä lainojensa korkoa alemmas ja hakea apua velkaneuvonnasta.

Eniten ongelmia on ollut niillä vajaalla viidellä prosentilla kotitalouksista, jotka ovat hoitaneet talouttaan kaikilla kolmella talouteensa vaikuttavalla alueella: pienentäneet menojaan, hankkineet tai saaneet tuloja lisää ja lisäksi muuttaneet velkaehtojaan tilanteeseensa sopivaksi. Perhetyypeistä näiden 100 000 kotitalouden joukossa oli eniten yhden tai kahden huoltajan lapsiperheitä tai yksin asuvia alle 35-vuotiaita nuoria.

Erilaisia talouteen kohdistuvia toimenpiteitä ovat erityisesti tarvinneet nuoret ja lapsiperheet. Työttömyys, velat, opinnot ja muut rahahuolia aiheuttavat tekijät koskevat nimenomaan näitä perheitä. Noin puo-

let kaikista kahden huoltajan lapsiperheistä sanoi tehneensä yleensä jotakin taloudenhoitonsa parantamiseksi, pikkulapsiperheistä hieman useampi ja yhden huoltajan perheistä runsas 70 prosenttia. Vastaava osuus yksin asuvilla nuorilla oli 60 prosenttia.

Sukulaisten raha-avustukset lisääntyneet

Suurimmat muutokset erilaisten keinojen käytössä on ollut sukulaisilta saadussa taloudellisessa tuessa. Keväällä 1994 sitä sai runsaat kahdeksan prosenttia kaikista talouksista. Tämä apu kohdistuu nimenomaan nuorimpien ikäluokkien kotitalouksiin, jotka ovat usein juuri pienituloisia. Hieman yli puolet avun saajista on alle 30-vuotiaiden perheitä. Ilmeisesti sekä autettavien määrän kasvu että auttamishalujen kasvu ovat vaikuttaneet tämän sukulaisavun lisääntymiseen. Myös omaisuutta on myyty jonkin verran aikaisempaa enemmän.

Kotitaloudet eivät näytä enää tinkineen menoistaan yhtä usein kuin edellisenä vuonna. Ne voivat supistaa menojaan yleensä jonkin verran, mutta se ei voi luonnollisesti jatkua kovin pitkiä aikoja. Kotitalouden on tultava toimeen niillä tuloilla, mitä sillä on tai etsittävä muita talouden tervehdyttämiskeinoja, jos niitä on näköpiirissä.

Velat

Keskimäärin suomalaisella kotitaloudella on lainaa 72 200 markkaa, kun vielä 1991 lainaa oli 76 100 markkaa jokaista suomalaista kotitaloutta kohti. Velkaisten kotitalouksien keskimääräinen lainamäärä on 145 300 markkaa. Asuntovelkaisten keskimääräiset lainat ovat 206 900 markkaa. Velkaisten kotitalouksien lainamäärät ovat kasvaneet vuodesta 1991 vajaalla kuudenneksellä. Kaikkia kotitalouksia kohti lasketut velat ovat sitä vastoin pudonneet noin 4 000 markkaa vuodesta 1991.

Puolella Suomen kotitalouksista on velkaa – velkaisten lukumäärä vähentynyt edelleen

Vuoden 1993 lopussa puolella Suomen talouksista oli velkaa ja lähes joka kolmannella asuntovelkaa. Vielä kaksi vuotta aikaisemmin 60 prosenttia talouksista oli velkaisia. Velkaisten määrä on koko 1990-luvun ollut laskusuunnassa noin 100 000 talouden vuosivauhdilla. Vanhat lainat on maksettu pois, eikä uusia lainoja ole otettu samassa tahdissa. Työttömyyden kasvu, vallitse-

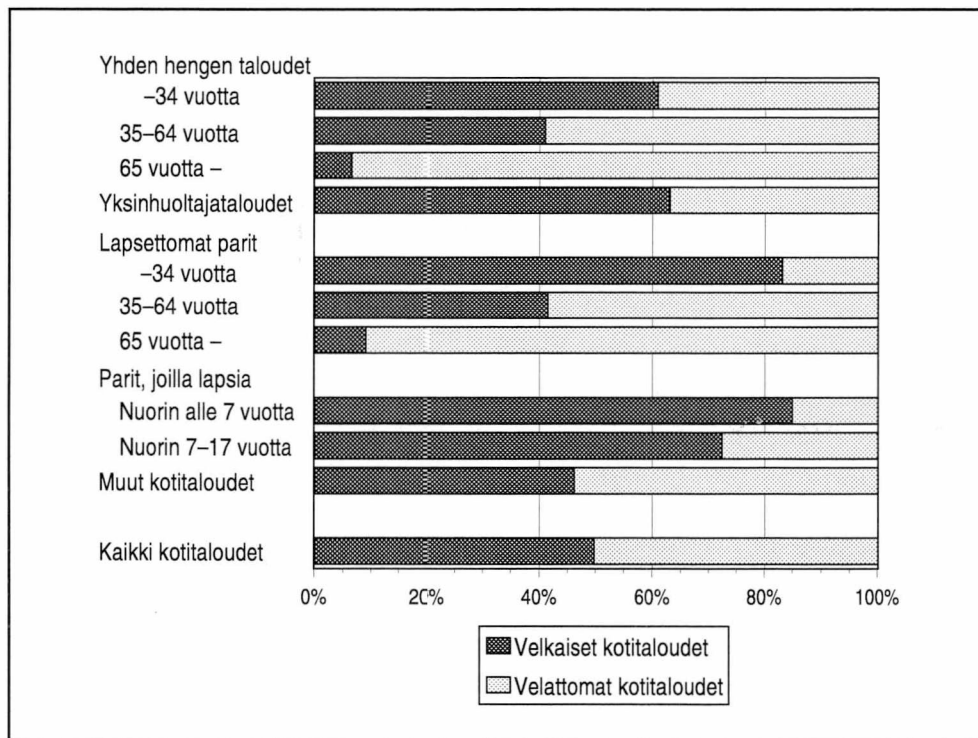
va korkotaso ja epävarmuus tulevaisuudesta ovat saaneet kotitaloudet entistä varautuneemmiksi uusia velkasitoumuksia kohtaan. Lainaa ei enää oteta eikä saada yhtä helposti kuin 1980-luvun lopussa.

Noin 70 prosentilla alle 50-vuotiaiden kotitalouksista on velkaa, mutta tätä vanhemmista runsaalla viidenneksellä. Velkasummasta lähes 90 prosenttia oli alle 50-vuotiaiden talouksilla. Eniten velkaisia on nuorten talouksien ja lapsiperheiden joukossa. Esimerkiksi pikkulapsiperheistä 85 prosentilla oli lainaa. Lapsiper-

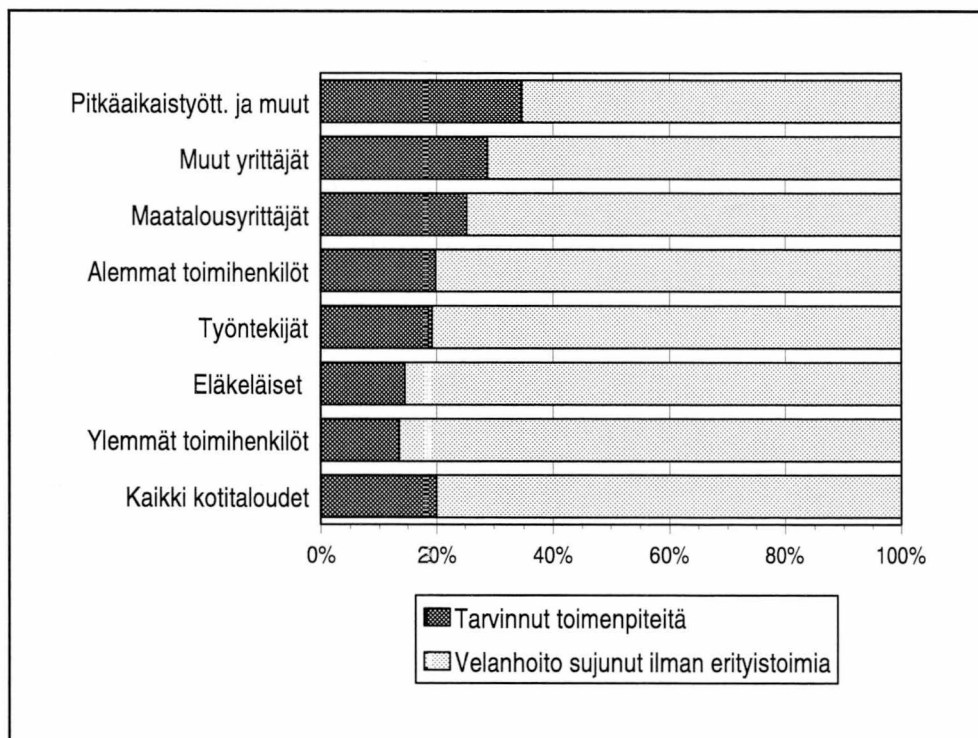
Taulukko 1.
Velkaisten kotitalouksien lukumäärä ja keskimääräiset lainat vuosina 1991, 1992 ja 1993

Vuosi	Velkaisten lukumäärä	Lainaa keskimäärin, mk
1991	1 309 000	126 900
1992	1 216 000	140 500
1993	1 115 000	145 300
Muutos-%		
1991-92	-7	+11
1992-93	-8	+3

Kuvio 5.
Velattomat ja velkaiset kotitaloudet elinvaiheen mukaan vuoden 1993 lopussa



Kuvio 6.
Velanhoidon onnistuminen viitehenkilön sosioekonomisen aseman mukaan keväällä 1994



Taulukko 2.
Velkaiset kotitaloudet lainojen suuruuden mukaan vuosina 1988, 1991 ja 1993

Velkaa, mk	Osuus velkaisista kotitalouksista, %		
	1988	1991	1993
– 99 999	63	58	53
100 000 – 199 999	18	19	20
200 000 – 299 999	10	11	13
300 000 – 399 999	6	6	8
400 000 –	3	6	8
Yhteensä	100	100	100

heiden lainat ovat tavallisimmin asuntovelkaa, mutta noin 30 prosentilla on sekä asunto- että muita lainoja. Nuorten lainoista enin osa on opinto- tai muuta kulutuslainaa, vain 13 prosentilla alle 25-vuotiaista kotitalouksista on asuntolainaa.

Vuoden 1993 lopussa alle 100 000 markan lainoja oli enää runsaalla puolella velkaisista. 80-luvun lopulla tämän suuruisia lainoja oli vielä kahdella kolmesta. Vastaavasti suurten yli 400 000 markan lainojen osuus oli viisi prosenttiyksikköä suurempi kuin 80-luvun lopulla. Suurimmat lainat olivat kahden huoltajan lapsiperheillä. Suuret lainat johtuivat useimmiten suurista asuntolainoista, joita on jouduttu ottamaan asuntojen korkean hintatason vuoksi.

Ylemmät toimihenkilöt ja eläkeläiset parhaita velanhoitajia

Vaikeuksista lainojensa hoidosta on selvinnyt neljä viidestä velkaisesta taloudesta. Parhaita lainojensa maksajia ovat olleet ylemmät toimihenkilöt ja eläkeläiset. Ylemmistä toimihenkilöperheistä lähes yhdeksän kymmenestä on hoitanut lainansa sovitulla tavalla. Näillä perheillä on mitä ilmeisimmin hyvät mahdollisuudet

Taulukko 3.
Toimenpiteitä velkojenhoidon sujumiseksi vuosina 1991 ja 1992 sekä keväällä 1994

	Osuus velkaisista talouksista, %		
	1991	1992	1994
Lykkäsi lainojen maksua tai pidensi maksuaikaa	8	10	16
Sai alennetuksi korkoprosenttia	..	1	7
Sai velkaneuvontaa	3

selvitä taloudellisista sitoumuksistaan suurehkoista lainoista huolimatta.

Eläkeläistalouksien lainat ovat sitä vastoin muita selvästi pienempiä ja niitä on melko harvalla, vain noin 13 prosentilla. Velkojen hoito ei silloin tuota suuria vaikeuksia. Eläkeläistalouksien velat ovat vain runsas puolet niiden nettotuloista.

Keväällä 1994 lähes 230 000 eli joka viides velkainen talous ei pystynyt maksamaan lainojaan sovitussa aikataulussa haastattelua edeltävän vuoden aikana. Yhä useampi kotitalous onkin saanut lainalleen lisää maksuaikaa tai saanut siirretyksi maksueriä. Usein lainajärjestelyyn on myös saattanut liittyä korkoprosentin alentaminen. Velkaneuvonnan puoleen kääntyi 30 000 taloutta. Neuvonnan palveluita käyttivät muita useammin työttömät, yrittäjät ja opiskelijat.

Lainojaan selvittelivät keskimääräistä useammin yrittäjätaloudet ja taloudet, joiden suurituloisin jäsen on ollut työttömänä ainakin kuusi kuukautta. Yrittäjä- ja työttömien talouksista noin kolmannes järjesteli lainojaan uudelleen. Perhetyypeittäin tarkasteltuna yksinhuoltajatalouksia on velkojaan järjestelleissä selvästi keskimääräistä enemmän.

Lainojen suuruus ei vielä yksin merkitse lainojen maksuvaikeuksia, vaan velkojenhoidon rasittavuutta voidaan kuvata velkamäärän suhteella nettotuloihin. Tämä suhde on epäedullisin nuorilla yksin asuvilla. Heillä lainat ovat runsaat 1 ½ -kertaiset tuloihin verrattuna, asuntovelkaisilla jopa yli kolminkertaiset.

Ylivelkaisia runsaat viisi prosenttia

Keväällä 1994 noin 60 000 kotitaloutta sanoi velkaantuneensa yli selviytymisrajan. Näihin talouksiin kuului 150 000 henkilöä. Ylivelkaisten kotitalouksien määrä on lisääntynyt vuosittain noin kymmenellä tuhannella, vaikka velkaisten määrä yleensä on samanaikaisesti vähentynyt vuosittain sadallatuhanella. Ylivelkaisilla kotitalouksilla oli lainoja 2,2 kertaa niiden nettotulot vuonna 1993. Edellisenä vuonna tämä velkojen ja tulojen suhde oli yhtä suuri.

Alueittain tarkasteltuna ylivelkaisia oli eniten pääkaupunkiseudulla, jossa kotitalouksien velat ovat muu-

Taulukko 4.
Ylivelkaiset kotitaloudet vuosina 1991 ja 1992 sekä keväällä 1994

Vuosi	Kotitalouksien lukumäärä	Osuus velkaisista	Velkaa keskimäärin 1 000 mk
1991	40 200	1,8	233
1992	51 600	2,3	284
1994	60 600	5,4	230

Taulukko 5.
Ylivelkaiset kotitaloudet lainojen suuruuden mukaan vuosina 1991 ja 1992 sekä keväällä 1994

Velkaa, mk	% ylivelkaisista		
	1991	1992	1994
Alle 200 000	56	46	55
200 000 tai enemmän	44	54	45
Yhteensä	100	100	100

ta maata suuremmat. Kotitalouden viitehenkilön iän mukaan tarkasteltuna ylivelkaiset kuuluvat tavallisimmin keski-ikäisiin. Koulutuksensa puolesta nämä taloudet sijoittuvat vähemmän koulutusta saaneisiin.

Työttömyys velkaa ottaneessa perheessä tai yritystoiminnan väheneminen ovat selviä riskejä ylivelkaiseksi joutumiselle. Kahdella kolmesta ylivelkaisesta perheestä oli ollut työttömyyttä 90-luvulla. Työttömyyden ja yritystoiminnan vaikeuksien lisäksi taustalla oli usein myös muita perheen talouteen vaikuttavia elämäntapahtumia kuten sairautta, avioero tai asuntoloukku, jotka edesauttoivat ylivelkaisuustilanteen syntymistä. Ylivelkaisuuden takana ei useinkaan ole yhtä vaan monia tilanteeseen johtaneita tapahtumia.

Suuret asuntolainat ovat useimmiten syynä ylivelkaisuuteen. Noin puolella ylivelkaisista oli asuntolainaa. Asuntolainojensa vuoksi ylivelkaantuneista oli yli 300 000 markan asuntolainoja lähes puolella, kun vielä

Taulukko 6.
Ylivelkaisten kotitalouksien tavat ratkaista taloutensa ongelmat keväällä 1994

Selviytymiskeino	% velkaisista kotitalouksista
Karsi huomattavasti menoja	78
Siirsi laskujen maksamista	77
Lykkäsi lainojen maksua tai pidensi maksuaikaa	45
Sai raha-apua esim. sukulaisilta	29
Myi omaisuutta	29
Otti lainaa	28
Harkitsi ulkomaille muuttoa	25
Sai velkaneuvontaa	17
Käytti säästöjä	16
Alennettiin lainojen korkoprosenttia	16
Hankki lisäansioita	11

vuonna 1991 tällaisia lainoja oli vain vajaalla kolmanneksella.

Ylivelkaiset perheet ovat ryhtyneet selvittämään talouttaan samoin keinoin kuin muutkin rahahuolia kokeineet perheet. Ylivelkaiset ovat kuitenkin tarvinneet erilaisia talouden tervehdyttämistoimia paljon useammin kuin muut rahahuolia ilmoittaneet taloudet. Menoja ei ole enää voitu karsia yhtä lailla kuin aikaisemmin, mutta sukulaisilta rahaa on saanut selvästi entistä useampi. Myös omaisuutta on muutettu rahaksi aikaisempaa useammin.

Puolella työikäisten kotitalouksista ollut työttömyyttä 1990-luvulla

Tällä hetkellä työikäisten kotitaloudet ovat jakautuneet kahteen yhtä suureen osaan: sellaisiin, joilla on ollut 90-luvulla perheessä työttömyyttä ja niihin, joilla sitä ei ole ollut. Jos mukaan luettaisiin erilaisia lyhennettyjä työaikoja tehneet, olisi jo tavallisempaa kuulua kotitalouteen, jossa jollakin jäsenellä on ollut työttömyyden vuoksi työuran katkoja. Kotitalouden viitehenkilön pitkä koulutus näyttää suojaavaan jossakin määrin työttömyydeltä. Kuitenkin myös ylempien toimihenkilöiden kotitalouksissa on 15 prosentissa ollut työttömyyttä 6 kuukautta tai sitä vähemmän.

Nuorilla kotitalouksilla työllisyystilanne näyttää hankalimmalta. Haastatteluhetkellä yli 70 prosentissa nuorten alle 25-vuotiaiden kotitalouksista oli ollut työttömyyttä 90-luvun aikana. Niistä runsaassa 20 prosentissa ei enää esiintynyt työttömyyttä vuoden 1993 aikana. Vanhemmat työikäiset hakeutuvat usein varhais- tai työttömyyseläkkeelle tai he ovat jääneet sairaseläkkeelle ennen lakisääteistä eläkeikää.

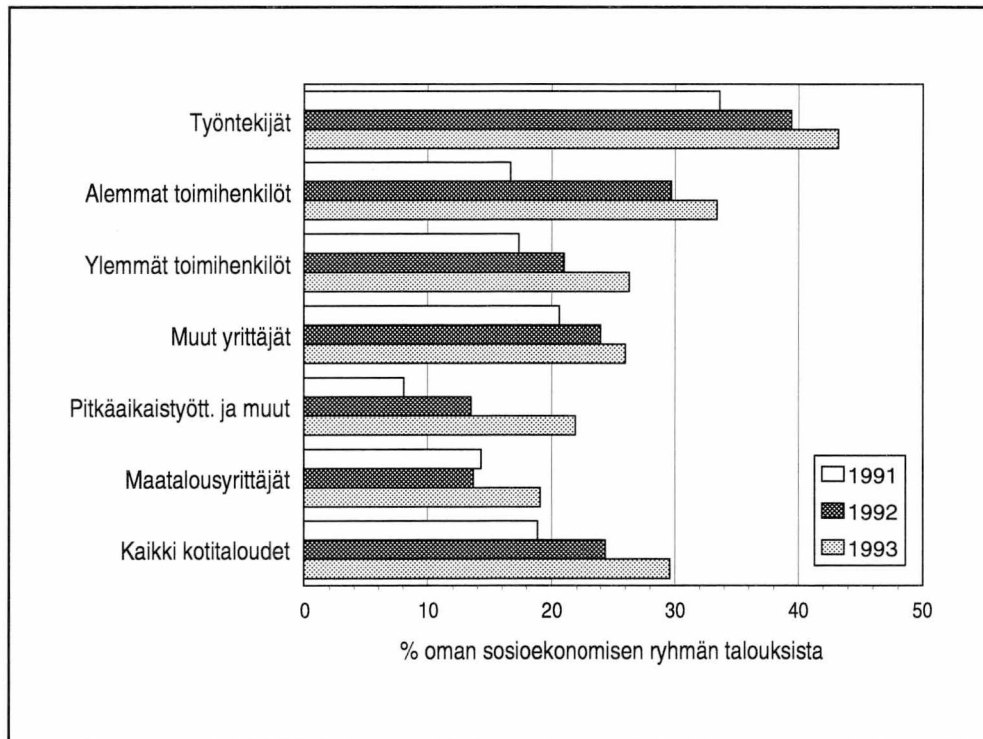
Vuoden 1993 aikana työttömien kotitalouksista hie- man yli 60 prosentilla oli rahahuolia. Suurimmat muu-

tokset edellisvuodesta erilaisten selviytymiskeinojen käytössä ovat menojen vähentämisessä, sukulaisavun saannissa ja omaisuuden myynnissä. Menoja ei ilmei-

Taulukko 7.
Työttömyyttä kokeneiden kotitalouksien tavat ratkaista taloutensa ongelmat vuosina 1991 ja 1992 sekä keväällä 1994

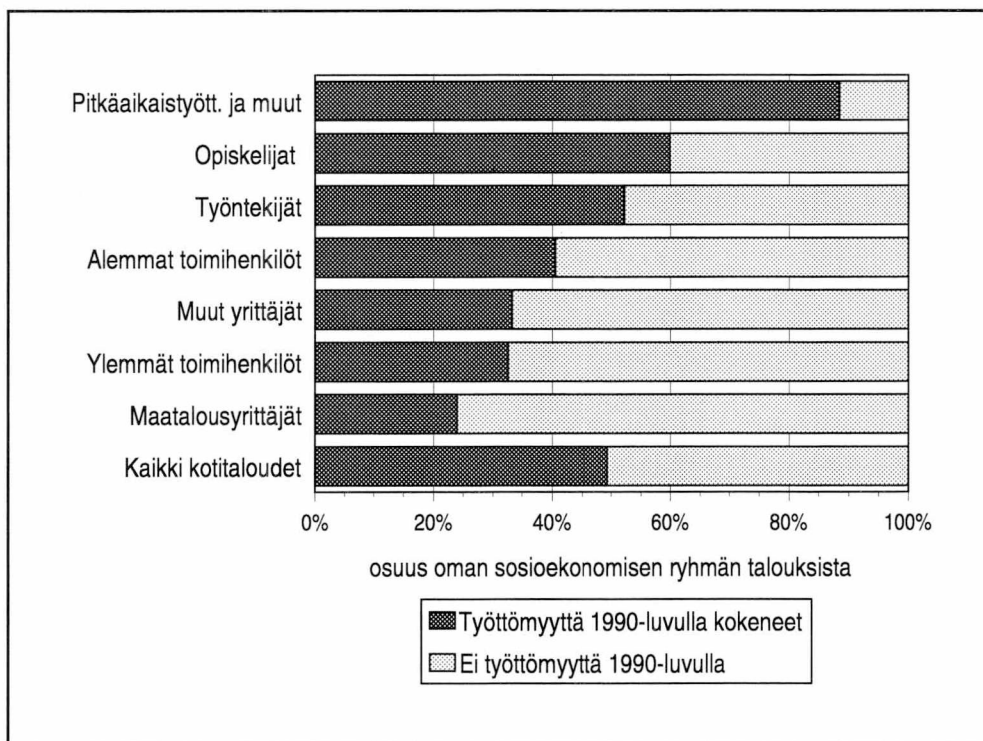
Selviytymiskeino	% työttömyyttä kokeneista kotitalouksista		
	1991	1992	1994
Karsi huomattavasti menoja	36	46	38
Siirsi laskujen maksamista	..	25	25
Käytti säästöjä	20	17	19
Sai raha-apua esim. sukulaisilta	4	5	15
Lykkäsi lainojen maksua tai pidensi maksuaikaa	11	11	13
Harkitsi ulkomaille muuttoa	8	10	9
Myi omaisuutta	5	4	8
Otti lainaa	10	5	5

Kuvio 7.
Työttömyyttä kokeneet kotitaloudet vuosina 1991, 1992 ja 1993 edellisen vuoden sosioekonomisen aseman mukaan



Työttömyystieto perustuu haastatteluun. Sosioekonomiselta asemaltaan ammatissa toimimattomiksi luokitellut kuuluvat ryhmään muut.

Kuvio 8.
Työlliset ja työttömyyttä 1990-luvulla kokeneet työikäiset¹ kotitaloudet viitehenkilön sosioekonomisen aseman mukaan vuoden 1994 alussa



Vuoden 1993 työttömyystieto perustuu haastatteluun. Samojen kotitalouksien jäsenten työttömyys tätä edeltävältä ajalta on saatu Tilastokeskuksen työssäkäyntitilastosta.

¹ Kaikki paitsi ne, joiden sosioekonominen asema on eläkeläistalous.

sesti enää ole mahdollista vähentää niin paljon kuin aikaisemmin, vaan rahaa elämiseen pitää keksiä muualta. Näitä muita lähteitä ovat selvästi entistä useammin

olleet sukulaisilta rahalahjojen saanti ja toisaalta myös omaisuuden myynti.

Nuoret ja pienten lasten perheet muuttohaluisimpia

Suomessa oli keväällä 1994 lähes joka viidennessä taloudessa yksi tai useampi jäsen tai sitten koko kotitalous, joka toivoi voivansa muuttaa. Muuttohaluisten kotitalouksien määrä on ollut selvässä kasvussa. Keväällä 1994 niitä oli 370 000. Vuotta aiemmin muuttohaluja kysyttäessä näitä kotitalouksia oli vajaat 300 000. Monet kotitaloudet saattavat joutua siirtämään itselleen sopivan asunnon hankintaa rahatilanteensa tai epävarmojen työsuhteiden vuoksi.

Nuoret perheet, varsinkin lapsiperheet olivat innokkaimpia muuttamaan. He tarvitsivat useimmiten suuremman asunnon. Vanhemmilla kotitalouksilla taas muut asunnon ominaisuudet olivat tärkeimpiä muuttohaluun vaikuttaneita syitä.

Omaan talouteen haluavia yksittäisiä jäseniä kotitalouksissa oli noin 100 000. Yksittäisten muuttohalujen jäsenten määrä on kasvanut vuosittain 15 000 henkilöllä. Nämä asunnon tarvitsijat ovat usein nuorehkoja henkilöitä, joista enemmistö on miehiä. Keskimääräistä useampi eli kolme neljästä muuttohaluisesta henkilöstä asui muun perheen kanssa omistusasunnossa, yksi neljästä asui vuokralla. Kaikista kotitalouksista keskimäärin runsas kaksi kolmannesta asuu omistus-asunnossa.

Pitkään jatkunut korkea työttömyys on ollut myös omiaan lisäämään sellaisten kotitalouksien määrää, jotka eivät ole voineet toteuttaa asumisen unelmiaan. Työttömyys on varmasti yksi syy perheen nuorten asumisajan pidentymiseen vanhempien asunnossa. Taloudelliseen itsenäistymiseen tarvittavat varat eivät ole riittävät. Työttömien kotitalouksissa asumisasioiden järjestelytarvetta on useammin kuin muissa kotitalouksissa. Vuoden 1993 aikana työttömyyttä kokeneista talouksista seitsemässä prosentissa oli jäseniä, jotka tarvitsevat oman asunnon. Muissa talouksissa tällaisia jäseniä oli parissa prosentissa.

Taulukko 8.
Muuttohaluiset kotitaloudet ja yksittäiset henkilöt keväällä 1992, 1993 ja 1994

Vuosi	Muuttohaluiset kotitaloudet, koko kotitalous haluaisi muuttaa	Yksittäiset muuttohaluiset jäsenet
1992	230 000	70 000
1993	280 000	85 000
1994	370 000	100 000

Tulot ja tulonjako viime vuosina

Suomessa tuloerot ovat supistuneet 60-luvun puolivälistä 70-luvun alkuvuosiin. Tämä kehitys oli seurausta hyvinvoinnin rakentamisesta ja harjoitetusta tulopoliitikasta. 70-luvun puolivälistä 80-luvun alkuun tuloerojen tasoittuminen jatkui, mutta aikaisempaa hitaampaa. Myöhemmin 80-luvulla hyvinvointivaltion laajentuminen nopeutti jälleen tuloerojen supistumista.

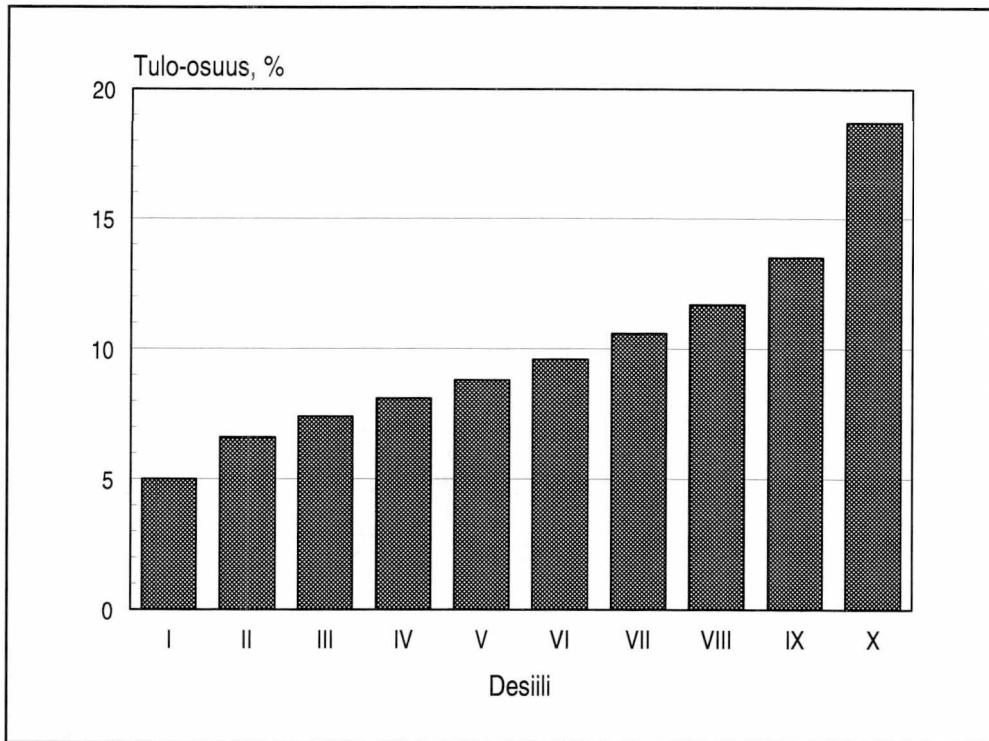
Vuosikymmenen taitteessa ja 90-luvun ensimmäisinä vuosina tuloerot ovat pysyneet lähes ennallaan. Vaikka ansiotulojen määrä väheni, pystyivät kotitalouksien saamat tulonsiirrot vielä pitämään tuloerot lähes ennallaan. Ennakkotiedon mukaan ensimmäistä kertaa vuosiin tuloerot näyttäisivät kääntyneen lievään

kasvuun vuoden 1993 aikana. Kaksi ylintä tulokymmenystä on hieman kasvattanut tulo-osuuttaan.

Kotitalouksien käytettävissä olevat tulot ovat tasaisesti kasvaneet kaikissa tulonsaajaryhmissä aina vuoteen 1991 asti. Vuoden 1991 aikana laman vaikutukset alkoivat kuitenkin näkyä kotitalouksien tuloissa. Käytettävissä olevat tulot vielä kasvoivat, mutta tulojen rakenne muuttui selvästi. Sekä palkka- että yrittäjätulot laskivat, kun taas omaisuustulot ja kotitalouksien saamat tulonsiirrot kasvoivat voimakkaasti.

Vuonna 1992 tulojen kasvu taittui. Kotitalouksien taloudellinen tilanne heikkeni selvästi. Käytettävissä olevat tulot laskivat nimellisestikin kaksi prosenttia.

Kuvio 9.
Desiiliryhmien tulo-osuudet vuonna 1993*



Desiiliryhmät on muodostettu kotitalouden kulutusyksikköä (OECD-kulutusyksiköt) kohti käytettävissä olevan tuloon mukaan.

* Ennakkotieto

Tulojen rakenne muuttui edelleen. Palkka- ja yrittäjätulot laskivat runsaat kuusi prosenttia. Kotitalouksien saamat tulonsiirrot kasvoivat 19 prosenttia ja niiden maksamat tulonsiirrot 8 prosenttia.

Kotitalouksien keskimääräiset käytettävissä olevat tulot olivat 128 100 markkaa vuonna 1992. Ammatissa toimivien yhden hengen talouksien keskimääräiset tulot olivat 84 400 markkaa ja vastaavasti kahden aikuisen 168 700 markkaa. Lapsiperheiden tulot olivat keskimäärin 175 700 markkaa. Nelihenkisen lapsiperheen vastaavat tulot olivat 200 800, jos molemmat vanhemmat olivat työssä.

Vuoden 1993 ennakkotietojen mukaan käytettävissä olevat tulot ovat hieman alentuneet. Alentuminen on kuitenkin ollut vähäistä, sillä sosiaaliturvaetuudet ovat vielä hyvin korvanneet ansiotulojen vähenemistä. Myös korkomenojen alentuminen on osaltaan hidastanut käytettävissä olevien tulojen vähenemistä.

Nuoret ja yrittäjät ovat olleet 1990-luvun alkupuolella ensimmäisiä tulojen menettäjiä. Nuorilla tämä johtui laajamittaisesta työttömyydestä, yrittäjillä taas yrittäjätoiminnan vähenemisestä tai loppumisesta. Maatalousyrittäjillä tulot vielä jokseenkin säilyivät, mutta ne näyttävät vuoden 1993 aikana jo selvästi pudonneen

satovaihtelujen aiheuttaman tuotannon vähentymisen vuoksi. Eläkeläistalouksien tulokehitys oli vielä 1992 suotuisaa, mutta vuoden 1993 aikana heidänkin asemansa on selvästi heikentynyt korotettujen kansaneläke- ja sairausvakuutusmaksujen vuoksi. Toisaalta vuoden 1993 aikana on jo merkkejä yrittäjätoiminnan piristymisestä, mikä näkyy lähinnä Etelä-Suomen yrittäjien keskimäärin suotuisana tulokehityksenä. 1990-luvulla vähiten tulojaan ovat menettäneet kotitaloudet, jotka kuuluvat keski-ikäisten tai ylempien toimihenkilöiden talouksiin.

Taulukko 9.
Kotitalouksien keskimääräiset käytettävissä olevat nimellistulot sosioekonomisen ryhmän mukaan vuosina 1989–92

Sosioekonominen pääryhmä	1989	1990	1991	1992
	Mk			
Palkansaajat	133 900	148 600	156 000	153 200
Yrittäjät	147 500	167 800	164 000	161 900
Ammatissa toimimattomat	68 700	74 900	83 700	87 100
Kaikki kotitaloudet	114 300	126 200	131 800	128 100

Arvio kotitalouksien tilanteesta

Kotitalouden toimeentulo perustuu nettotuloihin. Toimeentuloon vaikuttavat muun muassa työn riittävyys, velkojen rasittavuus ja yhteiskunnan taloudellinen tuki, jos kotitalous ei itse hankkimillaan tuloilla pysty kattamaan välttämättömiä menoja. Myös verot, erilaiset palvelumaksut tai muut pakollisen luontoiset menot vaikuttavat kotitalouden käteen jäävään tuloon, mutta ne ovat tämän tarkastelun ulkopuolella.

Kuvan 10 kuviot esittävät neljän eri tyyppisen kotitalouden, nuoren yksin asuvan, yksinhuoltajan, lapsetoman parin ja pikkulapsiperheen toimeentuloon keskeisesti vaikuttavia tekijöitä. Eri tunnusluvut ovat keskiarvoja. Kunkin perhetyypin kuviossa on myös kaikkien Suomen kotitalouksien keskiarvot. Talouden eri osia kuvaavat arvot on skaalattu sillä tavoin, että vertailu eri tyyppisten kotitalouksien välillä on mahdollista.

Nettotuloilla kuvataan toimeentulomahdollisuuksia, tuloihin suhteutetuilla veloilla toimeentuloon kohdistuvaa rasiitetta aikaisemmista investoinneista ja työttömyydellä toimeentulon hankintaan kohdistuvaa rasiitetta. Tuet kuvaavat pienituloisuutta. Mitä laajempi rajattu alue on itään, länteen ja etelään, sitä enemmän toimeentulo-ongelmia taloudella on. Pohjoiseen suuntautuva alue kuvaa tulojen suuruutta: mitä korkeampi hahmo kuviolla on, sitä enemmän kotitaloudella on tuloja käytössään ja sitä parempi toimeentulo.

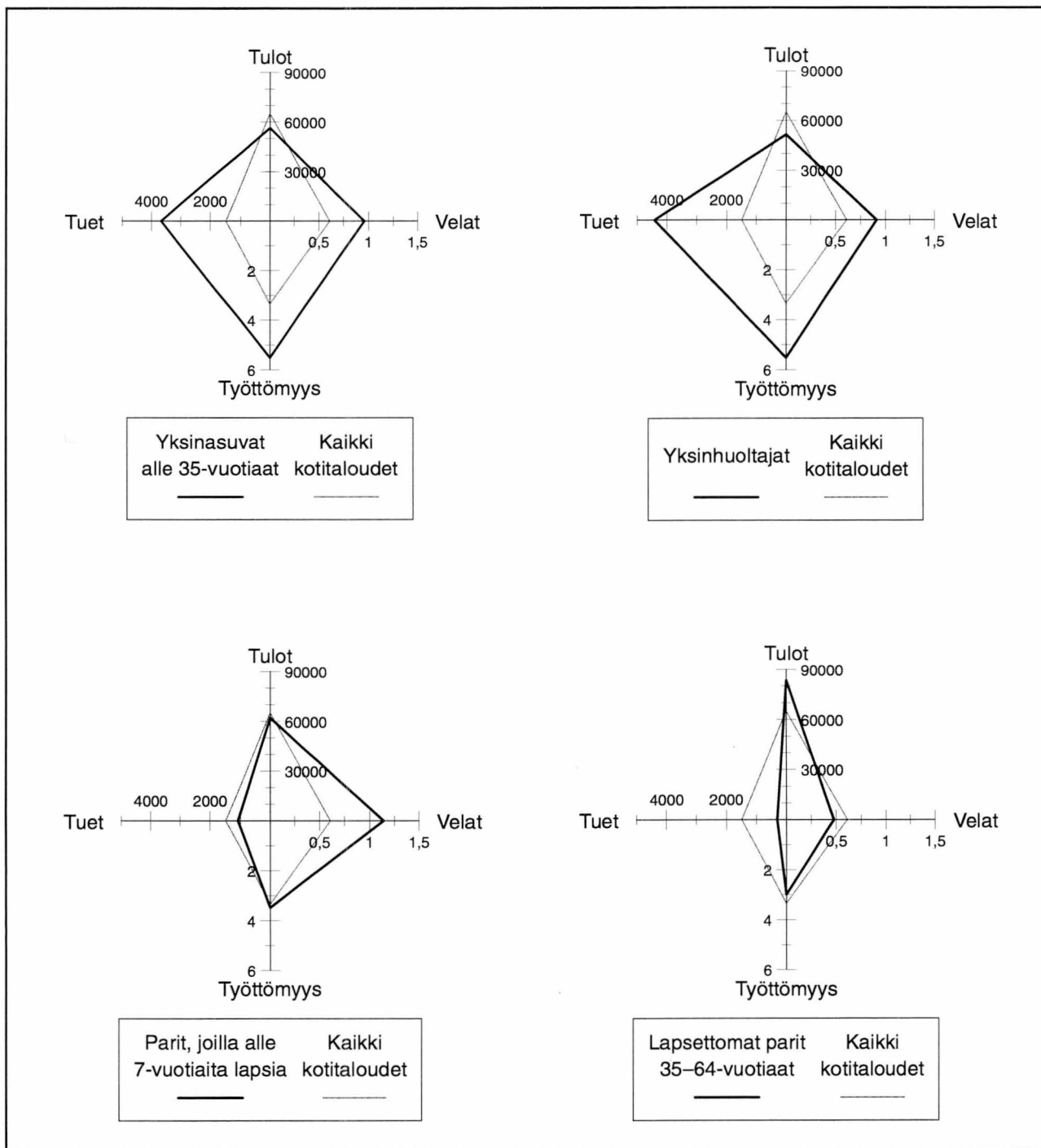
Kuvioista käy ilmi, että vähiten erilaisia talouden rasiitteita on keski-ikäisellä lapsettomalla parilla. Tämän ikäryhmän talouksissa ovat työtulot usein huipussaan, jolloin velkojen rasite pienenee ja tuloista riippuvien tukien tarve vähenee. Näissä talouksissa esiintyy myös työttömyyttä muita vähemmän.

Eniten toimeentulon rasiitteita näyttäisi olevan melko tasaväkisesti yksin asuvilla nuorilla ja yhden huoltajan talouksilla. Nuorten suuri työttömyys näkyy tulojen alhaisuutena, tukien tarpeena ja velkojen rasittavuuden kasvuna. Velat ovat merkittävin talouteen vaikuttava rasite perheissä, joissa on kouluikäisiä nuorempia lapsia.

Yksin asuvan eläkeläisen kuvio näyttää tulojen osalta samalta kuin yksinhuoltajatalouden. Näillä eläkeläistalouksilla tukia on hieman keskiarvoa enemmän. Velkaa tai työttömyyttä niissä ei juuri esiinny.

Näyttää sitä, että kotitalouksien oma arvio taloutensa tilasta ja selviämisestä pitää paljolti yhtä sen kanssa, mitä niiden toimeentulosta kuviossa 10 esitettyjen erilaisten tulo- ja velkatietojen perusteella muuten tiedetään. Lapsiperheet ja nuoret yksin asuvat ovat sekä omien arvioidensa että objektiivisten tuloihin liittyvien lähteiden perusteella niitä, jotka ovat eniten joutuneet muuttamaan käyttäytymistään taloudenpitonsa suhteen. Talouden ongelmat liittyvät elämän siihen vaiheeseen, jossa joko työura ei vielä ole päässyt alkuun tai on tehty investointeja asumiseen tai perheeseen.

Kuvio 10.
Esimerkkikotitalouksien taloudellinen tilanne vuoden 1993 lopussa erällä taloudellisilla mitoilla ilmaistuna



Kuvion käsitteiden sisältö:

Tulot: Kotitalouden kulutusyksikköä kohti lasketut rahatulot nettona vuonna 1993

Velat: Kotitalouden velkojen suhde nettotuloihin

Työttömyys: Kotitalouden jäsenten työttömyyskuukaudet 1990-luvulla aikuisia jäseniä kohti

Tuet: Kotitalouden saamat toimeentulotuet ja asumistuet ja -lisät kulutusyksikköä kohti

Käsitteet ja luokitukset

Alue: Pääkaupunkiseutu: Helsinki, Espoo, Vantaa, Kauniainen. Etelä-Suomi: Uusimaa ilman pääkaupunkiseutua, Turun ja Porin, Hämeen ja Kymen läänit ja Ahvenanmaan maakunta. Itä-Suomi: Mikkelin, Kuopion ja Pohjois-Karjalan läänit. Keski-Suomi: Keski-Suomen ja Vaasan läänit. Pohjois-Suomi: Oulun ja Lapin läänit.

Desiili (kymmenys): Desiiliryhmityksessä kotitaloudet jaetaan tulojen suuruuden perusteella kymmenen lukumäärältään yhtä suureen osaan (viidenneksistä puhuttaessa viiteen lukumäärältään yhtä suureen ryhmään). Ensimmäiseen tulevat pienituloisin kymmenys ja kymmenenteen suurituloisin. Kotitaloudet on tässä julkaisussa jaettu näihin ryhmiin kulutusyksikköä kohti jaettujen nettorahatulosten suhteen.

Elinvaihe: Kotitalouden elinvaihe perhesuhteen, perhetyypin, viitehenkilön iän ja lasten iän mukaan.

Ikä: Kotitalouden viitehenkilön ikä 31.12.1993.

Kotitalous: Kotitalouden muodostavat kaikki ne henkilöt, jotka asuvat ja ruokailevat yhdessä tai jotka muuten käyttävät yhdessä tulojaan.

Kulutusyksikkö: Kulutusyksikkö-käsitettä käytetään helpottamaan suurten kotitalouksien tietojen vertailua. Tämä ns. OECD-kulutusyksikkö tarkoittaa tässä sitä, että ensimmäinen aikuinen saa painon 1, muut aikuiset painon 0,7 ja lapset painon 0,5.

Käytettävissä olevat tulot: Kotitalouden palkka-, yrittäjä- ja omaisuustulojen summaan lisätään saadut tulonsiirrot ja vähennetään maksetut tulonsiirrot.

Lapsi: Alle 18-vuotiaat kotitalouden jäsenet, jollei kysymyksessä ole kotitalouden viitehenkilö tai tämän puoliso.

Nettotulot: Kotitalouden rahatulot verotuksen jälkeen.

Sosioekonominen asema: Kotitalouden sosioekonominen asema määräytyy pääsääntöisesti kotitalouden suurituloisimman henkilön eli viitehenkilön ammatin mukaan. Sosioekonomisen aseman määrittelyä varten henkilöt on ensin jaettu ammatissa toimiviin ja ammatissa toimimattomiin. Ammatissa toimivia ovat kaikki tutkimusvuonna vähintään kuusi kuukautta tuotantotoimintaan osallistuneet.

Tutkinto: Kotitalouden viitehenkilön tutkinto tarkoittaa korkeinta suoritettua tutkintoa. Perusaste tarkoittaa perus- tai keskikoulun suorittamista tai vanhan koulujärjestelmän kansa- tai keskikoulun suorittamista. Keskiaste tarkoittaa ylioppilastutkinnon tai ammatillisen oppilaitoksen alemmanasteista tutkintoa. Korkea-aste tarkoittaa korkeakoulututkintoja tai joitakin ammatillisten oppilaitosten tutkintoja.

Työikäinen kotitalous: Työikäisellä kotitaloudella tarkoitetaan muita paitsi sosioekonomiselta asemaltaan eläkeläisiksi määriteltyjä talouksia.

Työttömyys: Kotitalous on haastattelussa vastannut, että joku sen jäsenistä on ollut työttömänä haastattelua edeltävän vuoden aikana tietyn kuukausimäärän. Haastattelussa olleiden kotitalouden jäsenten työttömyystiedot on kerätty taannehtivasti Tilastokeskuksen työssäkäyntitilastosta vuosilta 1990–92. Siinä työttömyys on määritelty työnhakijaksi ilmoittautumisen mukaan. Kotitalous luokitellaan työttömyyttä kokeneeksi, jos yksikin sen jäsenistä on ollut työttömänä ainakin yhden kuukauden.

Viitehenkilö: Kotitalouksien luokittelutiedot määräytyvät useimmiten sen viitehenkilön tietojen perusteella. Viitehenkilöksi määritellään yleensä se kotitalouden jäsen, jonka henkilökohtaiset tulot ovat suurimmat.

Ylivelkainen: Kotitalous on haastattelussa vastannut, että sen velat ovat kasvaneet yli selviytymisrajan.

Otos ja tiedonkeruu

Kotitaloustutkimus on otokseen perustuva vuosittain toistuva tutkimus. Siinä käytetään paneeliasetelmaa, jossa samalta kotitaloudelta kerätään tiedot kahtena peräkkäisen vuonna. Puolet otoksesta vaihtuu vuosittain. Tiedot kerätään sekä haastattelemalla että rekistereistä. Taloudellisen muutoksen vaikutuksia kotitalouksien elämään selvitettiin tämän tutkimuksen yhteydessä. Nämä taloudellista muutosta koskevat kysymykset on esitetty puolelle otoksista vuosina 1991 ja 1992. Viimeisimmässä haastattelussa keväällä 1994 nämä kysymykset esitettiin koko otokselle.

Vuoden 1991 haastatteluihin osallistui 6 093 kotitaloutta ja vuonna 1992 kotitalouksia oli 5 354. Keväällä 1994 haastateltiin 9 176 kotitaloutta. Mukana olleet kotitaloudet ovat kunakin vuonna eri kotitalouksia.

Otoskotitalouksien tiedot on korotettu perusjoukon tasolle. Kotitalouksien lukumäärä vuoden 1991 haastat-

telussa oli 2 181 000, vuoden 1992 haastattelussa 2 222 000 ja viimeksi tehdyssä 2 243 000. Nämä luvut perustuvat ennakkotietoihin, minkä vuoksi ne voivat hieman poikkeavat lopullisista vuositilaston luvuista, joita käytetään varsinaisen tulonjakotilaston vuosijulkaisuissa.

Vuoden 1991 kato oli 4,7 %. Nämä taloudet olivat mukana varsinaisessa tulonjakotutkimuksessa ensimmäisen kerran vuonna 1990, jolloin kato oli 16,6 %. Vuoden 1992 tutkimuksen vastaavat katoprosentit olivat 4,4 ja 15,7. Keväällä 1994 ensimmäistä kertaa haastateltujen kotitalouksien kato oli 23,5 %. Toista kertaa mukana olleiden kato oli 7,5 %. Näiden jälkimmäisten kotitalouksien kato ensimmäisellä haastattelukerralla oli 15,1 %.

Liitetaulukot

1a. Kotitalouksien taloudelliseen asemaan vaikuttavia tekijöitä, kevät 1994, osuus oman ryhmän talouksista

	Ei taloudellisia huolia	Velattomia	Ylimpään tuloviiden- nekseen kuuluvia kotitalouksia	Arvioi taloudellisen tilan- teensa paranevan vuo- den 1994 aikana	Kaikki koti- taloudet
Viitehenkilön ikä					
– 24 vuotta	36,7	38,1	3,6	27,9	161 300
25 – 34 vuotta	45,2	24,3	22,5	23,0	438 400
35 – 44 vuotta	49,8	27,5	24,4	16,4	472 200
45 – 54 vuotta	59,4	46,6	35,7	11,3	400 500
55 – 64 vuotta	71,8	70,4	24,3	6,1	300 900
65 vuotta –	84,7	91,9	7,7	1,5	469 800
Viitehenkilön koulutusaste					
Perusaste	66,7	69,8	10,8	8,3	951 000
Alempi keskiaste	51,6	41,4	17,3	14,9	541 100
Ylempi keskiaste	52,8	33,8	25,2	18,8	438 600
Korkea-aste	64,0	29,6	53,0	16,7	312 400
Alue					
Pääkaupunkiseutu	54,7	44,4	40,3	16,8	420 900
Muu Etelä-Suomi	60,1	51,7	19,8	13,6	984 300
Keski-Suomi	61,6	52,0	12,3	11,1	293 800
Itä-Suomi	64,3	52,9	12,3	10,4	282 900
Pohjois-Suomi	61,3	49,6	13,9	10,6	261 200
Elinvaihe					
Yhden hengen taloudet					
– 34 vuotta	41,5	39,1	18,4	28,2	218 700
35 – 64 vuotta	56,1	59,0	28,5	12,8	315 000
65 vuotta –	84,5	93,5	5,2	1,3	298 400
Yksinhuoltajataloudet	28,6	36,8	5,6	10,2	93 700
Lapsettomat parit					
– 34 vuotta	46,1	16,9	29,6	28,6	133 400
35 – 64 vuotta	71,2	58,5	44,4	9,7	267 000
65 vuotta –	85,6	90,9	12,2	1,5	138 800
Parit, joilla lapsia					
Kaikki tai					
nuorin alle 7 vuotta	49,2	15,1	14,8	18,8	281 300
Nuorin 7 – 17 vuotta	52,4	26,3	23,6	13,4	201 500
Muut kotitaloudet	62,3	48,3	19,4	11,1	295 300
Sosioekonominen asema					
Maatalousyrittäjät	69,5	65,1	11,9	8,5	55 700
Muut yrittäjät	56,7	38,7	31,7	21,6	107 700
Ylemmät toimihenkilöt	65,3	22,1	59,1	18,2	275 900
Alemmat toimihenkilöt	51,3	32,0	29,2	16,0	408 300
Työntekijät	54,2	36,9	20,2	15,0	453 600
Opiskelijat	36,1	30,6	0,3	26,9	68 400
Eläkeläiset	80,8	86,5	8,2	2,8	636 800
Muut	29,8	50,2	2,4	19,7	236 700
Yhteensä	60,0	50,3	21,1	13,1	2 243 100

1b. Kotitalouksien taloudelliseen asemaan vaikuttavia tekijöitä, kevät 1994, osuus oman ryhmän talouksista

	Taloudellisia huolia	Sai toimeentulotukea	Sai asumistukea tai -lisiä	Alimpaan tuloviidennekseen kuuluvia kotitalouksia	Arvioi taloudellisen tilanteensa huononevan vuoden 1994 aikana	Kaikki kotitaloudet
Viitehenkilön ikä						
– 24 vuotta	63,3	31,4	63,1	55,0	22,0	161 300
25 – 34 vuotta	54,8	15,9	28,9	18,2	30,9	438 400
35 – 44 vuotta	50,2	12,8	17,2	16,4	34,1	472 200
45 – 54 vuotta	40,6	9,4	11,1	11,1	31,0	400 500
55 – 64 vuotta	28,2	6,2	12,0	16,1	35,0	300 900
65 vuotta –	15,3	2,4	19,4	31,5	27,8	469 800
Viitehenkilön koulutusaste						
Perusaste	33,3	11,7	22,6	27,9	29,9	951 000
Alempi keskiaste	48,4	14,9	20,4	19,2	32,3	541 100
Ylempi keskiaste	47,2	10,4	27,0	22,7	30,6	438 600
Korkea-aste	36,0	3,5	11,8	6,0	31,7	312 400
Alue						
Pääkaupunkiseutu	45,3	11,8	18,3	10,0	33,6	420 900
Muu Etelä-Suomi	39,9	10,5	20,7	22,5	29,8	984 300
Keski-Suomi	38,4	11,1	25,0	26,8	29,6	293 800
Itä-Suomi	35,7	10,2	22,6	29,0	30,6	282 900
Pohjois-Suomi	38,7	12,7	24,2	23,9	31,9	261 200
Elinvaihe						
Yhden hengen taloudet						
– 34 vuotta	58,5	21,0	41,6	37,5	25,2	218 700
35 – 64 vuotta	43,9	13,5	16,0	19,8	31,2	315 000
65 vuotta –	15,5	2,9	25,2	37,5	27,0	298 400
Yksinhuoltajataloudet	71,4	33,6	65,8	37,9	44,2	93 700
Lapsettomat parit						
– 34 vuotta	53,9	16,5	35,1	17,8	24,8	133 400
35 – 64 vuotta	28,8	4,1	3,2	7,3	34,1	267 000
65 vuotta –	14,4	..	7,8	17,8	29,4	138 800
Parit, joilla lapsia						
Kaikki tai						
nuorin alle 7 vuotta	50,8	12,5	21,8	17,9	36,8	281 300
Nuorin 7 – 17 vuotta	47,6	7,3	9,9	13,2	33,0	201 500
Muut kotitaloudet	37,7	12,0	18,6	17,0	27,6	295 300
Sosioekonominen asema						
Maatalousyrittäjät	30,5	..	7,2	33,9	21,1	55 700
Muut yrittäjät	43,3	6,0	12,9	27,2	17,6	107 700
Ylemmät toimihenkilöt	34,7	3,5	8,7	2,2	29,4	275 900
Alemmat toimihenkilöt	48,7	9,5	18,5	9,3	35,4	408 300
Työntekijät	45,8	11,1	17,5	9,2	34,2	453 600
Opiskelijat	63,9	26,2	77,8	77,2	23,0	68 400
Eläkeläiset	19,2	4,4	20,2	28,4	30,7	636 800
Muut	70,2	41,1	43,3	50,5	29,3	236 700
Yhteensä	40,0	11,1	21,4	21,7	31,0	2 243 100

2. Kotitalouksien keinoja selviytyä rahahuolista, kevät 1994, osuus kaikista talouksista

	Karsi huomattavasti menoja	Siirsi laskujen maksamista	Lykkäsi lainojen maksua	Alennettu lainojen korkoprosenttia	Käytti säästöjä	Sai rahaa apua	Otti lainaa	Myi omaisuutta	Hankki lisäansioita	Kaikki kotitaloudet
Viitehenkilön ikä										
– 24 vuotta	30,1	26,4	7,9	2,6	17,0	32,2	10,1	8,7	6,5	161 300
25 – 34 vuotta	30,6	23,7	12,7	5,7	15,2	16,0	9,9	7,7	6,9	438 400
35 – 44 vuotta	29,9	19,4	11,8	5,2	13,3	8,7	8,0	6,7	3,8	472 200
45 – 54 vuotta	23,9	13,4	9,3	3,0	13,2	3,8	5,8	4,2	3,4	400 500
55 vuotta –	11,5	3,3	1,9	0,8	9,5	..	2,7	0,8	..	770 700
Viitehenkilön koulutusaste										
Perusaste	20,1	11,7	5,4	2,2	10,4	4,9	4,9	3,4	1,7	951 000
Alempi keskiaste	28,1	18,6	11,0	4,6	14,1	8,6	7,9	5,8	5,3	541 100
Ylempi keskiaste	23,3	16,1	9,1	3,6	14,4	15,1	8,8	5,6	4,2	438 600
Korkea-aste	20,0	11,3	7,9	3,5	14,2	8,1	4,2	4,4	3,9	312 400
Alue										
Pääkaupunkiseutu	24,2	17,3	6,6	2,6	15,2	11,3	7,0	5,3	5,4	420 900
Muu Etelä-Suomi	22,1	13,3	8,5	3,1	13,2	7,9	5,8	4,8	3,1	984 300
Keski-Suomi	23,0	13,9	7,6	4,0	11,8	8,2	7,1	3,7	2,8	293 800
Itä-Suomi	22,5	13,4	7,3	4,0	8,2	6,9	4,8	3,9	3,0	282 900
Pohjois-Suomi	22,0	13,0	8,2	2,9	12,1	5,7	7,7	4,1	2,0	261 200
Elinvaihe										
Yhden hengen taloudet										
– 34 vuotta	30,3	24,6	8,4	3,2	17,5	25,3	11,1	10,2	7,7	218 700
35 – 64 vuotta	26,7	15,8	8,6	2,1	14,1	6,2	6,0	6,0	2,5	315 000
65 vuotta –	7,8	1,7	8,3	1,2	1,3	298 400
Yksinhuoltajataloudet	47,3	37,1	17,9	5,1	14,3	24,1	11,4	..	6,5	93 700
Lapsettomat parit										
– 34 vuotta	22,6	20,7	10,7	3,7	17,5	18,8	9,3	5,4	6,4	133 400
35 – 64 vuotta	16,2	7,0	4,5	2,4	10,7	1,3	4,6	2,6	1,6	267 000
65 vuotta –	8,5	7,1	..	1,1	138 800
Parit, joilla lapsia										
Kaikki tai										
nuorin alle 7 vuotta	28,2	20,5	13,1	7,2	13,8	12,0	8,0	6,6	5,5	281 300
Nuorin 7 – 17 vuotta	29,0	16,4	12,1	5,6	13,5	5,4	8,2	4,3	4,4	201 500
Muut kotitaloudet	22,8	12,0	7,9	3,6	11,7	3,3	6,1	2,9	2,4	295 300
Sosioekonominen asema										
Maatalousyrittäjät	16,8	10,0	8,4	2,1	7,3	..	4,6	1,5	1,4	55 700
Muut yrittäjät	23,7	19,3	13,6	7,8	12,5	6,0	8,7	6,1	2,6	107 700
Ylemmät toimihenkilöt	17,7	10,1	7,6	3,8	11,8	7,0	5,1	3,9	4,7	275 900
Alemmat toimihenkilöt	28,3	16,5	10,3	4,8	15,1	10,9	8,1	4,9	4,2	408 300
Työntekijät	25,5	18,1	9,5	4,0	12,6	7,6	8,0	5,4	5,9	453 600
Opiskelijat	30,7	25,0	7,1	2,4	18,8	35,0	10,8	10,7	5,8	68 400
Eläkeläiset	10,8	3,0	1,6	..	8,6	1,1	2,3	636 800
Muut	43,6	32,5	15,0	3,5	19,8	20,5	10,0	11,7	3,3	236 700
Yhteensä	22,7	14,1	7,9	3,2	12,6	8,2	6,3	4,6	3,4	2 243 100

3. Kotitaloudet ja velanhoitovaikeudet, kevät 1994

	Kaikki koti- taloudet	Niistä		Kotitaloudet, joilla vaikeuksia lainojen hoidossa	
		velkaisia %	asuntovel- kaisia %	% kaikista kotitalouk- sista	% velkaisista
Viitehenkilön ikä					
– 24 vuotta	161 300	61,9	12,9	9,4	15,2
25 – 34 vuotta	438 400	75,7	43,1	16,8	21,8
35 – 44 vuotta	472 200	72,5	54,9	15,7	21,3
45 – 54 vuotta	400 500	53,4	35,5	11,5	20,7
55 – 64 vuotta	300 900	29,6	16,1	4,9	16,0
65 vuotta –	469 800	8,1	4,8	0,8	10,8
Viitehenkilön koulutusaste					
Perusaste	951 000	30,2	17,4	7,0	22,4
Alempi keskiaste	541 100	58,6	36,8	14,1	23,5
Ylempi keskiaste	438 600	66,2	39,1	11,9	17,7
Korkea-aste	312 400	70,4	46,7	10,4	14,7
Alue					
Pääkaupunkiseutu	420 900	55,6	30,3	8,6	15,3
Muu Etelä-Suomi	984 300	48,3	31,1	10,7	21,7
Keski-Suomi	293 800	48,1	28,8	10,3	21,0
Itä-Suomi	282 900	47,1	29,1	10,0	20,8
Pohjois-Suomi	261 200	50,4	31,1	10,5	20,4
Elinvaihe					
Yhden hengen taloudet					
– 34 vuotta	218 700	60,9	17,5	10,3	16,8
35 – 64 vuotta	315 000	41,0	26,2	10,2	23,8
65 vuotta –	298 400	6,5	3,4	0,8	12,2
Yksinhuoltajataloudet	93 700	63,2	35,6	21,8	33,0
Lapsettomat parit					
– 34 vuotta	133 400	83,1	35,3	14,1	16,8
35 – 64 vuotta	267 000	41,4	24,9	6,6	15,4
65 vuotta –	138 800	9,1	6,2	0,8	8,0
Parit, joilla lapsia					
Kaikki tai					
nuorin alle 7 vuotta	281 300	84,9	65,8	18,0	21,0
Nuorin 7 – 17 vuotta	201 500	73,7	56,7	16,3	21,9
Muut kotitaloudet	295 300	51,7	32,5	9,9	18,8
Sosioekonominen asema					
Maatalousyrittäjät	55 700	34,9	28,0	9,7	25,3
Muut yrittäjät	107 700	61,3	40,9	18,6	28,9
Ylemmät toimihenkilöt	275 900	77,9	56,7	10,5	13,5
Alemmat toimihenkilöt	408 300	68,0	46,1	13,6	19,8
Työntekijät	453 600	63,1	37,4	12,2	19,2
Opiskelijat	68 400	69,4	12,8	8,7	12,5
Eläkeläiset	636 800	13,5	7,9	2,0	14,5
Muut	236 700	49,8	20,7	18,3	34,7
Yhteensä	2 243 100	49,7	30,4	10,1	20,0

4. Velat kotitaloutta kohti vuoden 1993 lopussa

	Kaikki kotitaloudet	Lainat yhteensä mk	Asuntolainat mk	Muut lainat mk	Henkilöitä keskimäärin	Lapsia
Viitehenkilön ikä						
– 24 vuotta	161 300	46 300	27 400	18 900	1,63	0,15
25 – 34 vuotta	438 400	129 800	99 600	30 200	2,48	0,82
35 – 44 vuotta	472 200	125 400	101 100	24 300	3,14	1,29
45 – 54 vuotta	400 500	69 500	50 400	19 100	2,45	0,46
55 – 64 vuotta	300 900	28 000	16 600	11 400	1,78	0,05
65 vuotta –	469 800	4 700	3 300	1 400	1,41	0,01
Viitehenkilön koulutusaste						
Perusaste	951 000	35 000	26 600	8 400	1,93	0,31
Alempi keskiaste	541 100	79 700	62 400	17 300	2,54	0,74
Ylempi keskiaste	438 600	99 500	75 600	23 900	2,26	0,59
Korkea-aste	312 400	134 400	96 900	37 500	2,60	0,77
Alue						
Pääkaupunkiseutu	420 900	91 100	65 300	25 800	2,01	0,43
Muu Etelä-Suomi	984 300	68 300	52 800	15 500	2,21	0,51
Keski-Suomi	293 800	64 000	47 500	16 500	2,39	0,60
Itä-Suomi	282 900	66 600	51 100	15 500	2,27	0,53
Pohjois-Suomi	261 200	72 100	56 300	15 800	2,51	0,71
Elinvaihe						
Yhden hengen taloudet						
– 34 vuotta	218 700	47 600	29 600	18 000	1,00	0,00
35 – 64 vuotta	315 000	40 400	31 300	9 100	1,00	0,00
65 vuotta –	298 400	2 500	2 100	400	1,00	0,00
Yksinhuoltajataloudet	93 700	81 300	64 900	16 400	2,50	1,50
Lapsettomat parit						
– 34 vuotta	133 400	115 400	78 100	37 300	2,00	0,00
35 – 64 vuotta	267 000	53 200	36 200	17 000	2,00	0,00
65 vuotta –	138 800	6 600	4 200	2 400	2,00	0,00
Parit, joilla lapsia						
Kaikki tai						
nuorin alle 7 vuotta	281 300	190 900	158 600	32 300	4,06	2,06
Nuorin 7 – 17 vuotta	201 500	127 600	99 600	28 000	3,67	1,67
Muut kotitaloudet	295 300	69 800	47 900	21 900	3,36	0,48
Sosioekonominen asema						
Maatalousyrittäjät	55 700	49 800	44 200	5 600	3,31	0,93
Muut yrittäjät	107 700	109 600	83 200	26 400	2,69	0,82
Ylemmät toimihenkilöt	275 900	157 600	119 800	37 800	2,81	0,89
Alemmat toimihenkilöt	408 300	105 400	84 200	21 200	2,56	0,77
Työntekijät	453 600	83 200	65 500	17 700	2,59	0,72
Opiskelijat	68 400	48 600	17 700	30 900	1,50	0,22
Eläkeläiset	636 800	11 600	7 000	4 600	1,49	0,03
Muut	236 700	52 300	34 800	17 500	2,11	0,59
Yhteensä	2 243 100	72 200	54 600	17 600	2,24	0,53

5. Velkaisten kotitalouksien velat vuoden 1993 lopussa

	Velkaiset kotitalou- det	Lainat yhteensä mk	Asuntolainat mk	Muut lainat mk	Henkilöitä keskimäärin	Lapsia
Viitehenkilön ikä						
– 24 vuotta	99 800	74 900	44 300	30 600	1,68	0,15
25 – 34 vuotta	332 100	171 300	131 500	39 800	2,60	0,88
35 – 44 vuotta	342 300	173 000	139 500	33 500	3,32	1,45
45 – 54 vuotta	213 900	130 100	94 400	35 700	2,65	0,58
55 – 64 vuotta	89 100	94 400	56 000	38 400	1,92	0,07
65 vuotta –	38 000	57 900	40 100	17 800	1,64	0,04
Viitehenkilön koulutusaste						
Perusaste	287 600	115 700	88 100	27 600	2,55	0,70
Alempi keskiaste	317 000	136 000	106 500	29 500	2,83	0,98
Ylempi keskiaste	290 500	150 200	114 100	36 100	2,46	0,76
Korkea-aste	220 100	190 700	137 500	53 200	2,82	0,94
Alue						
Pääkaupunkiseutu	234 100	163 900	117 400	46 500	2,27	0,59
Muu Etelä-Suomi	475 300	141 300	109 300	32 000	2,66	0,83
Keski-Suomi	141 000	133 300	99 000	34 300	2,92	0,97
Itä-Suomi	133 200	141 600	108 600	33 000	2,75	0,89
Pohjois-Suomi	131 600	143 000	111 700	31 300	2,99	1,10
Elinvaihe						
Yhden hengen taloudet						
– 34 vuotta	133 200	78 100	48 600	29 500	1,00	0,00
35 – 64 vuotta	129 200	98 500	76 400	22 100	1,00	0,00
65 vuotta –	19 400	38 300	32 200	6 100	1,00	0,00
Yksinhooltajataloudet	59 200	128 600	102 600	26 000	2,54	1,54
Lapsettomat parit						
– 34 vuotta	110 800	138 800	93 900	44 900	2,00	0,00
35 – 64 vuotta	110 700	128 400	87 300	41 100	2,00	0,00
65 vuotta –	12 700	72 100	45 900	26 200	2,00	0,00
Parit, joilla lapsia						
Kaikki tai						
nuorin alle 7 vuotta	238 900	224 700	186 700	38 000	4,07	2,07
Nuorin 7 – 17 vuotta	148 400	173 200	135 200	38 000	3,71	1,71
Muut kotitaloudet	152 700	135 000	92 700	42 300	3,56	0,63
Sosioekonominen asema						
Maatalousyrittäjät	19 400	142 800	126 700	16 100	3,65	1,32
Muut yrittäjät	66 000	178 800	135 700	43 100	2,90	1,01
Ylemmät toimihenkilöt	214 900	202 400	153 900	48 500	2,91	0,98
Alemmat toimihenkilöt	277 700	155 000	123 800	31 200	2,75	0,93
Työntekijät	286 000	132 000	104 000	28 000	2,78	0,90
Opiskelijat	47 500	70 000	25 400	44 600	1,57	0,25
Eläkeläiset	85 700	86 400	52 000	34 400	1,84	0,13
Muut	118 000	105 000	69 800	35 200	2,43	0,79
Yhteensä	1 115 200	145 300	109 900	35 400	2,66	0,84

6. Asuntovelkaisten kotitalouksien velat vuoden 1993 lopussa

	Asuntovel- kaiset koti- taloudet	Lainat yhteensä mk	Asuntolainat mk	Muut lainat mk	Henkilöitä keskimäärin	Lapsia
Viitehenkilön						
ikä						
– 24 vuotta	20 800	235 600	212 400	23 200	2,09	0,28
25 – 34 vuotta	188 900	264 100	231 100	33 000	2,92	1,11
35 – 44 vuotta	259 000	211 400	184 300	27 100	3,49	1,58
45 – 54 vuotta	142 000	168 900	142 100	26 800	2,62	0,60
55 – 64 vuotta	48 400	117 900	103 200	14 700	1,96	0,10
65 vuotta –	22 600	78 600	67 400	11 200	1,74	0,06
Viitehenkilön						
koulutusaste						
Perusaste	165 300	173 000	153 200	19 800	2,76	0,85
Alempi keskiaste	199 100	189 400	169 600	19 800	3,07	1,17
Ylempi keskiaste	171 500	221 800	193 300	28 500	2,85	1,02
Korkea-aste	145 800	251 600	207 600	44 000	3,08	1,15
Alue						
Pääkaupunkiseutu	127 500	250 900	215 600	35 300	2,46	0,72
Muu Etelä-Suomi	306 100	195 400	169 600	25 800	2,92	1,02
Keski-Suomi	84 500	189 900	165 100	24 800	3,29	1,27
Itä-Suomi	82 400	200 600	175 400	25 200	3,02	1,09
Pohjois-Suomi	81 200	204 900	181 000	23 900	3,35	1,39
Elinvaihe						
Yhden hengen taloudet						
– 34 vuotta	38 200	195 000	169 400	25 600	1,00	0,00
35 – 64 vuotta	82 700	132 000	119 300	12 700	1,00	0,00
65 vuotta –	10 000	62 900	62 400	500	1,00	0,00
Yksinhuoltajataloudet	33 400	205 000	182 000	23 000	2,62	1,62
Lapsettomat parit						
– 34 vuotta	47 000	253 200	221 300	31 900	2,00	0,00
35 – 64 vuotta	66 500	169 500	145 200	24 300	2,00	0,00
65 vuotta –	8 700	81 700	67 000	14 700	2,00	0,00
Parit, joilla lapsia						
Kaikki tai						
nuorin alle 7 vuotta	184 900	273 600	241 200	32 400	4,12	2,12
Nuorin 7 – 17 vuotta	114 200	207 100	175 800	31 300	3,72	1,72
Muut kotitaloudet	96 100	177 400	147 300	30 100	3,70	0,76
Sosioekonominen						
asema						
Maatalousyrittäjät	15 600	164 100	157 500	6 600	3,49	1,27
Muut yrittäjät	44 100	234 000	203 400	30 600	3,15	1,21
Ylemmät toimihenkilöt	156 400	255 400	211 500	43 900	3,06	1,13
Alemmat toimihenkilöt	188 100	205 900	182 800	23 100	2,99	1,11
Työntekijät	169 600	194 600	175 300	19 300	3,08	1,14
Opiskelijat	8 800	179 200	137 600	41 600	2,12	0,59
Eläkeläiset	50 200	102 500	88 800	13 700	1,86	0,14
Muut	48 900	199 500	168 400	31 100	2,81	1,09
Yhteensä	681 700	206 900	179 700	27 200	2,94	1,05

7. Ylielkaiset kotitaloudet, kevät 1994

	Kaikki kotitaloudet	Ylielkaiset kotitaloudet lkm	% kaikista	% velkaisista	Henkilöitä keskimäärin	Lapsia
Viitehenkilön ikä						
– 29 vuotta	373 600	14 700	3,9	5,2	2,00	0,54
30 – 39 vuotta	464 600	19 700	4,2	5,9	2,95	1,33
40 – 49 vuotta	464 700	16 100	3,5	5,5	2,89	1,11
50 vuotta –	940 200	10 100	1,1	4,7	1,86	0,18
Viitehenkilön koulutusaste						
Perusaste	951 000	21 400	2,2	7,3	2,29	0,62
Alempi keskiaste	541 100	20 700	3,8	6,4	2,68	1,09
Ylempi keskiaste	438 600	11 000	2,5	3,7	2,35	0,77
Korkea-aste	312 400	7 500	2,4	3,4	2,29	1,08
Alue						
Pääkaupunkiseutu	421 000	17 600	4,2	7,4	2,19	0,72
Muut suurehkot kaupungit	602 400	15 600	2,6	5,0	2,20	0,66
Muut kunnat	1 219 700	27 400	2,2	4,8	2,89	1,12
Sosioekonominen asema						
Maatalous- ja muut yrittäjät	163 400	5 600	3,4	6,4	2,22	0,73
Toimihenkilöt	684 200	18 400	2,7	3,7	2,70	1,05
Työntekijät	453 600	12 000	2,7	4,2	2,59	0,93
Muut	941 900	24 600	2,6	9,5	2,32	0,71
Yhteensä	2 243 100	60 600	2,7	5,4	2,51	0,88

8. Ylivelkaantuneiden lainat, kevät 1994

	Lainat yhteensä mk	Asuntolainat mk	Muut lainat mk	Velkojen suhde nettotuloihin
Viitehenkilön ikä				
– 29 vuotta	214 400	169 200	45 200	2,69
30 – 39 vuotta	245 300	177 700	67 600	2,13
40 – 49 vuotta	293 900	207 200	86 700	2,39
50 vuotta –	128 700	72 900	55 800	1,28
Viitehenkilön koulutusaste				
Perusaste	190 100	135 200	54 900	2,11
Alempi keskiaste	223 500	165 400	58 100	2,25
Ylempi keskiaste	236 600	150 400	86 200	2,31
Korkea-aste	317 300	249 000	68 300	2,06
Alue				
Pääkaupunkiseutu	208 500	145 500	63 000	1,61
Muut suurehkot kaupungit	160 600	79 600	81 000	1,64
Muut kunnat	284 400	228 800	55 600	2,89
Sosioekonominen asema				
Maatalous- ja muut yrittäjät	236 300	194 900	41 400	2,85
Toimihenkilöt	288 900	224 700	64 200	2,10
Työntekijät	190 200	136 300	53 900	1,60
Muut	192 700	116 700	76 000	2,51
Yhteensä	229 900	165 600	64 300	2,19

9. Työikäisten kotitaloudet 1994 alussa ja niiden jäsenten työttömyys 1990-luvulla työttömänäoloajan mukaan

	Työikäisten kotitaloudet työttömyyskuukausien mukaan					Yhteensä %	Työikäisten kotitaloudet (ei eläkeläistalouksia)
	0 kk	1 - 6 kk	7 - 12 kk	13 - 24 kk	25- kk		
Viitehenkilön ikä v. 93							
– 24 vuotta	28,7	25,7	17,4	19,6	8,6	100,0	161 000
25 – 34 vuotta	47,0	18,0	10,4	15,3	9,3	100,0	436 500
35 – 44 vuotta	54,5	14,2	8,4	13,0	9,9	100,0	462 200
45 – 54 vuotta	54,0	14,1	8,9	14,3	8,7	100,0	372 900
55 – 64 vuotta	60,0	12,5	6,0	9,8	11,7	100,0	155 300
65 vuotta –	88,4	5,0	1,8	0,8	4,0	100,0	18 400
Viitehenkilön koulutusaste v. 93							
Perusaste	46,4	13,8	9,4	16,9	13,5	100,0	475 700
Alempi keskiaste	46,2	16,0	10,1	16,3	11,4	100,0	467 100
Ylempi keskiaste	52,0	18,5	10,3	12,8	6,4	100,0	394 000
Korkea-aste	64,2	16,6	8,1	8,0	3,1	100,0	269 500
Alue							
Pääkaupunkiseutu	64,6	14,6	7,3	8,9	4,6	100,0	333 600
Muu Etelä-Suomi	49,7	17,4	9,9	14,1	8,9	100,0	705 000
Keski-Suomi	43,4	14,9	11,9	17,8	12,0	100,0	200 800
Itä-Suomi	47,1	15,2	8,7	16,6	12,4	100,0	185 500
Pohjois-Suomi	41,0	15,8	11,5	17,1	14,6	100,0	181 400
Elinvaihe v. 93							
Yhden hengen taloudet							
– 34 vuotta	49,4	20,5	12,4	12,6	5,1	100,0	217 900
35 – 64 vuotta	60,2	11,7	5,2	11,5	11,4	100,0	232 200
65 vuotta –	100,0	8 400
Yksinhuoltajataloudet	56,3	13,4	9,1	16,1	5,1	100,0	93 100
Lapsettomat parit							
– 34 vuotta	31,2	23,0	15,6	18,1	12,1	100,0	133 400
35 – 64 vuotta	59,8	11,8	7,2	11,0	10,2	100,0	195 000
65 vuotta –	93,4	4,8	1,8	100,0	5 300
Parit, joilla lapsia							
Kaikki tai							
nuorin alle 7 vuotta	49,9	17,0	9,7	14,8	8,6	100,0	279 500
Nuorin 7 – 17 vuotta	56,8	13,8	8,3	13,5	7,6	100,0	196 300
Muut kotitaloudet	37,5	18,5	11,9	18,1	14,0	100,0	245 300
Sosioekonominen asema v. 93							
Maatalousyrittäjät	76,0	8,4	7,8	4,8	3,0	100,0	55 700
Muut yrittäjät	66,7	13,0	8,5	8,8	3,0	100,0	107 700
Ylemmät toimihenkilöt	67,4	15,6	7,3	7,6	2,1	100,0	275 900
Alemmat toimihenkilöt	59,5	17,3	7,5	11,0	4,7	100,0	408 300
Työntekijät	47,8	20,8	10,9	12,6	7,9	100,0	453 600
Opiskelijat	40,1	31,6	14,3	11,3	2,7	100,0	68 400
Muut	11,5	4,2	13,2	35,5	35,6	100,0	236 700
Yhteensä	50,7	16,1	9,6	14,1	9,5	100,0	1 606 300

10. Työttömyyttä kokeneiden kotitalouksien osuus työikäisten talouksista 1994 alussa

	Työikäisten kotitaloudet, joissa ollut työttömyyttä 1990 -93, %	Työikäisten kotitaloudet, joissa ollut työttömyyttä 1990-1993 tai työttö- myyspäivärahaa saa- neita 1993, %	Työttömien koti- talouksissa työttömyyskuu- kausia aikuista kohti	Työttömien koti- talouksissa keskimäärin aikuisia lapsia		Työikäisten kotita- loudet (ei eläke- läistalouksia)
Viitehenkilön						
ikä v. 93						
– 24 vuotta	71,3	74,0	8,4	1,54	0,16	161 000
25 – 34 vuotta	53,0	58,8	8,7	1,76	0,85	436 500
35 – 44 vuotta	45,5	50,9	9,2	1,92	1,27	462 200
45 – 54 vuotta	46,0	51,7	8,3	2,17	0,45	372 900
55 – 64 vuotta	40,0	44,6	10,2	2,01	0,11	155 300
65 vuotta –	16,3	12,0	8,2	2,77	0,44	18 400
Viitehenkilön						
koulutusaste v. 93						
Perusaste	53,6	58,4	10,3	1,93	0,61	475 700
Alempi keskiaste	53,8	59,9	9,1	1,93	0,87	467 100
Ylempi keskiaste	48,0	52,7	8,0	1,73	0,58	394 000
Korkea-aste	35,8	40,8	5,7	1,93	0,83	269 500
Alue						
Pääkaupunkiseutu	35,4	39,5	7,6	1,76	0,51	333 600
Muu Etelä-Suomi	50,3	56,6	8,8	1,84	0,64	705 000
Keski-Suomi	56,6	61,5	9,5	1,99	0,84	200 800
Itä-Suomi	52,9	57,0	9,4	1,96	0,72	185 500
Pohjois-Suomi	59,0	63,5	9,1	1,98	1,03	181 400
Elinvaihe v. 93						
Yhden hengen taloudet						
– 34 vuotta	50,6	54,1	11,0	1,00	0,00	217 900
35 – 64 vuotta	39,8	43,6	16,3	1,00	0,00	232 200
65 vuotta –	1,00	0,00	8 400
Yksinhuoltajataloudet	45,2	52,7	12,8	1,00	1,48	101 700
Lapsettomat parit						
– 34 vuotta	68,8	74,4	6,8	2,00	0,00	133 400
35 – 64 vuotta	40,2	46,4	8,3	2,00	0,00	195 000
65 vuotta –	6,6	6,6	3,7	2,00	0,00	5 300
Parit, joilla lapsia						
Kaikki tai						
nuorin alle 7 vuotta	50,1	55,6	7,0	2,00	2,00	279 500
Nuorin 7 – 17 vuotta	48,5	54,8	7,3	2,00	1,67	262 700
Muut kotitaloudet	61,8	66,5	5,7	2,97	0,55	170 200
Sosioekonominen						
asema v. 93						
Maatalousyrittäjät	24,0	25,8	4,1	2,94	0,78	55 700
Muut yrittäjät	33,3	37,3	5,4	2,06	0,91	107 700
Ylemmät toimihenkilöt	32,6	38,1	4,9	2,08	0,91	275 900
Alemmat toimihenkilöt	40,5	47,1	6,1	2,00	0,80	408 300
Työntekijät	52,2	59,7	6,5	2,03	0,75	453 600
Opiskelijat	59,9	61,0	6,7	1,36	0,29	68 400
Muut	88,5	89,0	16,6	1,54	0,57	236 700
Yhteensä	49,3	54,5	8,8	1,88	0,71	1 606 300

11. Työkäisten kotitaloudet 1994 alussa ja työttömyyden ajoittuminen niissä 1990-luvulla

	Kotitaloudessa työttömiä					Työkäisten kotitaloudet (ei eläkeläistalouksia)
	Ei lainkaan %	Ei enää 1993 %	Vasta 1993 %	Ajalla 1990–93 %	Yhteensä %	
Viitehenkilön ikä v. 93						
– 24 vuotta	28,7	23,2	8,1	40,0	100,0	161 000
25 – 34 vuotta	47,0	12,9	9,1	31,0	100,0	436 500
35 – 44 vuotta	54,5	7,9	10,0	27,6	100,0	462 200
45 – 54 vuotta	54,0	8,1	10,5	27,4	100,0	372 900
55 – 64 vuotta	60,0	6,6	9,4	24,0	100,0	155 300
65 vuotta –	88,4	3,1	3,8	4,7	100,0	18 400
Viitehenkilön koulutusaste v. 93						
Perusaste	46,4	8,8	10,4	34,4	100,0	475 700
Alempi keskiaste	46,2	10,6	9,5	33,7	100,0	467 100
Ylempi keskiaste	52,0	13,9	8,1	26,0	100,0	394 000
Korkea-aste	64,1	9,3	10,3	16,3	100,0	269 500
Alue						
Pääkaupunkiseutu	64,6	9,4	9,4	16,6	100,0	333 600
Muu Etelä-Suomi	49,7	10,3	10,8	29,2	100,0	705 000
Keski-Suomi	43,4	11,7	8,4	36,5	100,0	200 800
Itä-Suomi	47,1	11,3	7,5	34,1	100,0	185 500
Pohjois-Suomi	41,0	12,5	8,3	38,2	100,0	181 400
Elinvaihe v. 93						
Yhden hengen taloudet						
– 34 vuotta	49,4	17,2	8,4	25,0	100,0	217 900
35 – 64 vuotta	60,2	5,6	9,9	24,3	100,0	232 200
65 vuotta –	100,0	8 400
Yksinhuoltajataloudet	54,8	10,1	8,2	26,9	100,0	101 700
Lapsettomat parit						
– 34 vuotta	31,2	18,7	8,7	41,4	100,0	133 400
35 – 64 vuotta	59,8	6,2	9,4	24,6	100,0	195 000
65 vuotta –	93,4	1,8	3,5	1,3	100,0	5 300
Parit, joilla lapsia						
Kaikki tai						
nuorin alle 7 vuotta	49,9	10,9	10,4	28,8	100,0	279 500
Nuorin 7 – 17 vuotta	51,5	8,8	10,4	29,3	100,0	262 700
Muut kotitaloudet	38,2	11,5	10,1	40,2	100,0	170 200
Sosioekonominen asema v. 93						
Maatalousyrittäjät	76,0	8,6	5,1	10,3	100,0	55 700
Muut yrittäjät	66,7	11,8	8,2	13,3	100,0	107 700
Ylemmät toimihenkilöt	67,4	9,3	9,0	14,3	100,0	275 900
Alemmat toimihenkilöt	59,5	9,1	9,7	21,7	100,0	408 300
Työntekijät	47,8	13,8	10,5	27,9	100,0	453 600
Opiskelijat	40,0	29,4	7,6	23,0	100,0	68 400
Muut	11,6	3,4	10,3	74,7	100,0	236 700
Yhteensä	50,7	10,6	9,6	29,1	100,0	1 606 300

**12. Kotitalouksien asunnon omistussuhde vuodenvaihteessa
1993–1994, osuus oman ryhmän talouksista**

**13. Muuttohaluisten kotitaloudet*, kevät 1994, osuus oman
ryhmän talouksista**

	Asuu omistusasunnossa vuokralla		Kotitaloudet, joissa asunnon tarve lkm	
Viitehenkilön ikä				
– 24 vuotta	17,6	82,4	– 24 vuotta	40 600 25,2
25 – 34 vuotta	48,6	51,4	25 – 34 vuotta	117 700 26,9
35 – 44 vuotta	74,1	25,9	35 – 44 vuotta	108 200 22,9
45 – 54 vuotta	81,0	19,0	45 – 54 vuotta	88 800 22,2
55 – 64 vuotta	82,1	17,9	55 – 64 vuotta	47 600 15,8
65 vuotta –	75,1	24,9	65 vuotta –	53 600 11,4
Viitehenkilön koulutusaste				
Perusaste	68,2	31,8	Perusaste	169 200 17,8
Alempi keskiaste	67,4	32,6	Alempi keskiaste	115 100 21,3
Ylempi keskiaste	60,0	40,0	Ylempi keskiaste	105 800 24,1
Korkea-aste	77,1	22,9	Korkea-aste	66 400 21,2
Alue				
Pääkaupunkiseutu	58,2	41,8	Pääkaupunkiseutu	122 800 29,2
Muu Etelä-Suomi	69,8	30,2	Muu Etelä-Suomi	186 000 18,9
Keski-Suomi	67,2	32,8	Keski-Suomi	46 200 15,7
Itä-Suomi	72,4	27,6	Itä-Suomi	55 000 19,5
Pohjois-Suomi	70,0	30,0	Pohjois-Suomi	46 500 17,8
Elinvaihe				
Yhden hengen taloudet			Yhden hengen taloudet	
– 34 vuotta	20,2	79,8	– 34 vuotta	53 100 24,2
35 – 64 vuotta	62,7	37,3	35 – 64 vuotta	67 400 21,4
65 vuotta –	68,6	31,4	65 vuotta –	37 800 12,7
Yksinhuoltajataloudet	39,4	60,6	Yksinhuoltajataloudet	22 500 24,1
Lapsettomat parit			Lapsettomat parit	
– 34 vuotta	37,7	62,3	– 34 vuotta	36 700 27,5
35 – 64 vuotta	84,8	15,2	35 – 64 vuotta	36 400 13,6
65 vuotta –	84,8	15,2	65 vuotta –	11 600 8,4
Parit, joilla lapsia			Parit, joilla lapsia	
Kaikki tai			Kaikki tai	
nuorin alle 7 vuotta	73,9	26,1	nuorin alle 7 vuotta	73 200 26,0
Nuorin 7 – 17 vuotta	86,2	13,8	Nuorin 7 – 17 vuotta	32 200 16,0
Muut kotitaloudet	86,4	13,6	Muut kotitaloudet	85 600 29,0
Sosioekonominen asema			Sosioekonominen asema	
Maatalousyrittäjät	98,3	1,7	Maatalousyrittäjät	7 000 12,6
Muut yrittäjät	76,7	23,3	Muut yrittäjät	24 100 22,4
Ylemmät toimihenkilöt	78,9	21,1	Ylemmät toimihenkilöt	67 300 24,4
Alemmat toimihenkilöt	68,8	31,2	Alemmat toimihenkilöt	94 000 23,0
Työntekijät	62,7	37,3	Työntekijät	100 600 22,2
Opiskelijat	19,3	80,7	Opiskelijat	20 100 29,3
Eläkeläiset	75,7	24,3	Eläkeläiset	85 800 13,5
Muut	42,6	57,4	Muut	57 600 24,4
Yhteensä	67,7	32,3	Yhteensä	456 500 20,4

* Yksi tai useampi jäsen tai koko kotitalous tarvitsee toisenlaisen asunnon

Kotitaloudet ja taloudellinen muutos 1990-luvulla

SVT

*Tulot ja kulutus 1995:5
Inkomst och konsumtion
Income and consumption*

Irmeli Penttilä

Kotitaloudet ja taloudellinen muutos 1990-luvulla -julkaisu sisältää tietoa

- erilaisten kotitalouksien arvioista oman taloutensa tilasta: keillä oli rahahuolia ja keillä ei
- kotitalouksien tavoista selvittää taloutensa ongelmat ja miten toimintatavat ovat muuttuneet
- kotitalouksien veloista ja niiden hoidon onnistumisesta
- ylivelkaantuneista kotitalouksista
- 1990-luvulla työttömyyttä kokeneista talouksista
- minkälaisia vaikutuksia talouden muutoksilla on asumiseen

