

F73.3

 Tilastokeskus
Statistikcentralen
Statistics Finland

20-03-2012
Rakentaminen 2012

Maa- ja vesirakentamisen suhdanteet

1/2012

TILASTOKIRJASTO



136 017 9409

Sisällys

Maa- ja vesirakentamisen suhdanteet 3 <i>IV neljännes 2011</i>	Maa- ja vesirakentaminen alueittain 13 <i>Maa- ja vesirakennustoiminnan jalostusarvo miljardi euroa vuonna 2010</i>
Maa- ja vesirakentamisen kuukausikuvaajat 4 <i>Maa- ja vesirakennusalan liikevaihto kasvoi hieman vuonna 2011</i>	Kansainvälistä vertailua 14 <i>EU:n maa- ja vesirakentaminen kasvoi hieman vuonna 2011</i>
Maa- ja vesirakentamisen kustannukset 6 <i>Maarakennusalan kustannusindeksit kasvoivat koko vuoden</i>	Maa- ja vesirakennusyritysten tilinpäätös 2010 15 <i>Maa- ja vesirakennusyritysten henkilöstön määrä väheni vuonna 2010</i>
Maa- ja vesirakentamisen työllisyys ja ansiotaso 8 <i>Työllisten määrä maa- ja vesirakentamisessa kasvoi vuonna 2011</i>	Julkaisussa *-merkityt tiedot ovat ennakkotietoja. Julkaisussa käytetty muutos% on laskettu edellisen vuoden vastaavasta ajankohdasta tai -jaksosta.
Maa- ainekset 9 <i>Kiven louhinta, hiekan ja saven otto kasvoi 14 prosenttia vuonna 2011</i>	Työpäiväkorjauksella eliminoidaan kalenterista johtuvat vaihtelut.
Talonrakentaminen 10 <i>Myönnetyt rakennusluvut ja rakennusten aloitukset vähenivät vuoden 2011 viimeisellä neljänneksellä</i>	Kausivaihtelulla tarkoitetaan niitä vuoden sisällä tapahtuvia systemaattisia, ei välttämättä säännöllisiä, heilahteluja taloudellisissa aikasarjoissa, jotka on usein aiheuttanut jokin ei-taloudellinen ilmiö.
Aloittaneet ja lopettaneet maa- ja vesirakennusalan yritykset sekä konkurssit 11 <i>Heinä-syyskuussa 24 uutta yritystä maa- ja vesirakentamisen toimialalle</i>	Trendi kuvaa sarjan pitkän ajan suhdannevaihtelua. Tämän julkaisun trendikuviot on tuotettu TRAMO/SEATS-menetelmällä.
Investoinnit maa- ja vesirakentamiseen 12 <i>Investoinnit maa- ja vesirakentamiseen lisääntyivät hieman vuonna 2011</i>	

Muistattehan myös verkkopalvelun!

Rakentamisen ja asumisen verkkopalvelu löytyy osoitteesta tilastokeskus.fi/tup/rakas
Maa- ja vesirakentamisen verkkopalvelu on päivitetty 16.3.2012.

Julkaisu ilmestyy Rakentaminen aihealueessa

Lisätietoja:

Merja Järvinen (09) 17 341
tai ko. sivun alalaidassa mainittu henkilö.

sähköposti: rakennus.suhdanne@tilastokeskus.fi

Kestotilauksena 90 euroa. Sisältää verkkopalvelun.
Ilmestyy neljä kertaa vuodessa.

© 2012 Tilastokeskus

Julkaisun tiedot vapaasti lainattavissa. Lainattaessa mainittava ko. tiedon kohdalla ilmoitettu lähde.

ISSN 1795-4541 (pdf)
ISSN 1456-8152 (print)

Maa- ja vesirakentamisen suhdanteet, IV neljännes 2011

Maa- ja vesirakennusalan yritykset

Maa- ja vesirakennusyritysten liikevaihto

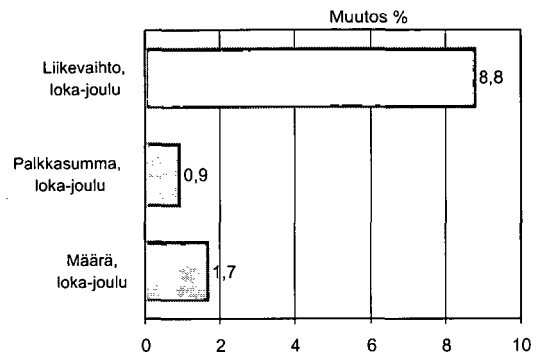
loka-joulukuu +8,8 %
tammi-joulukuu +4,2 %

Maa- ja vesirakennusyritysten palkkasumma

loka-joulukuu +0,9 %
tammi-joulukuu +0,6 %

Maa- ja vesirakennusyritysten määraindeksi

loka-joulukuu +1,7 %
tammi-joulukuu -2,1 %



Maa- ja vesirakentamisen kustannukset

Maarakennuskustannusindeksi

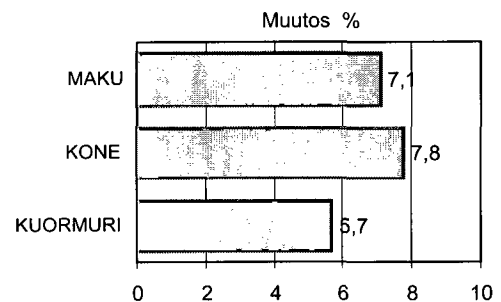
loka-joulukuu +7,1 %
tammi-joulukuu +6,1 %

Maarakennusalan konekustannusindeksi

loka-joulukuu +7,8 %
tammi-joulukuu +7,8 %

Kuorma-autoliikenteen kustannusindeksi 2010=100

loka-joulukuu +5,7 %
tammi-joulukuu +5,9 %



Maa- ja vesirakennusalan työllisyys

Työlliset (TOL 2008)

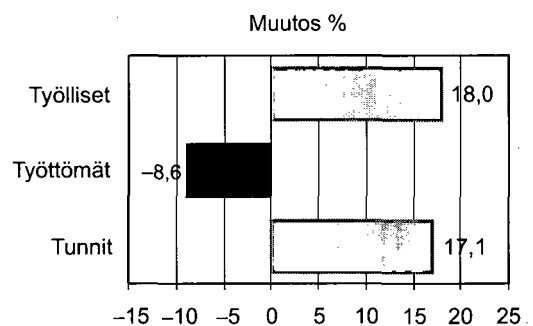
loka-joulukuu +18,0 %
tammi-joulukuu -5,0 %

Työttömät (TOL 2002)

loka-joulukuu -8,6 %
tammi-joulukuu -5,3 %

Tehdyt työtunnit (TOL 2008)

loka-joulukuu +17,1 %
tammi-joulukuu -4,0 %



Maa- ja vesirakennusalan liikevaihto kasvoi hieman vuonna 2011

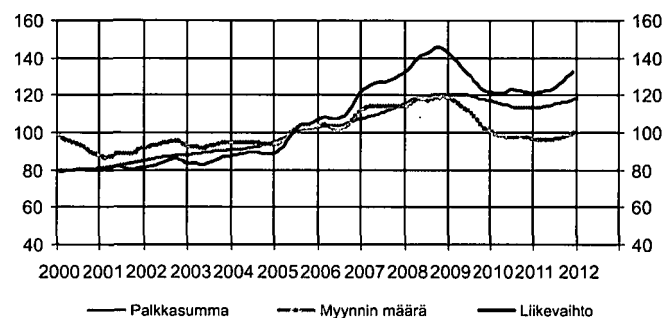
Maa- ja vesirakennusyritysten liikevaihto kasvoi 4 prosenttia vuonna 2011

Maa- ja vesirakennusyritysten liikevaihto vuonna 2011 oli 4,2 prosenttia edellisvuotista suurempi. Liikevaihto kasvoi erityisesti kahdella viimeisellä neljänneksellä.

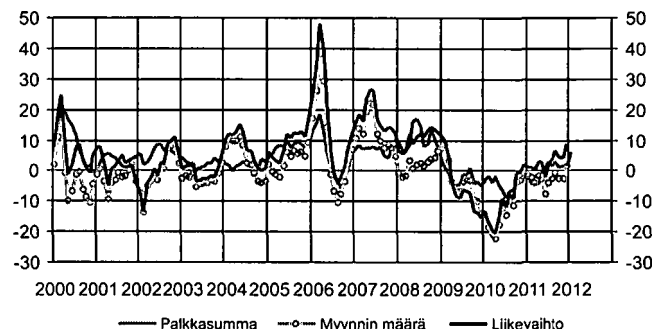
Neljänneksittäin tarkasteltuna maa- ja vesirakennusyritysten liikevaihto kasvoi ensimmäisellä neljänneksellä 0,3 pro-

senttia. Toisella neljänneksellä liikevaihto kääntyi hienoiseen laskuun, sillä liikevaihto oli 2 prosenttia pienempi kuin vuotta aiemmin. Kolmannella neljänneksellä liikevaihto oli jo 6,4 prosenttia suurempi kuin vuotta aiemmin. Vuoden loppua kohden liikevaihto kääntyi nousuun niin, että viimeisen neljänneksen kasvuksi kirjattiin 8,8 prosenttia verrattuna vuoden 2010 vastaavaan lukemaan.

Maa- ja vesirakentamisen kuukausikuvaajat, trendit



Maa- ja vesirakentamisen kuukausikuvaajien vuosimuutokset, %



Maa- ja vesirakentamisen kuukausikuvaajat TOL 2008

Vuosi	kk	Maa- ja vesirakennusyritysten liikevaihtoindeksi 2005=100				palkkasummaindeksi 2005=100				myynnin määräindeksi 2005=100			
		Alku-peräinen	Kausi-tasoitettu	Trendi	Vuosi-muutos % ¹⁾	Alku-peräinen	Kausi-tasoitettu	Trendi	Vuosi-muutos % ¹⁾	Alku-peräinen	Kausi-tasoitettu	Trendi	Vuosi-muutos % ¹⁾
2005		100,0	99,8	99,7	12,1	100,0	99,8	99,8	8,5	99,5	99,8	100,1	5,8
2006		110,3	110,5	110,6	10,3	103,6	104,6	104,6	3,6	103,7	104,5	104,5	4,2
2007		128,0	127,6	127,3	16,1	110,6	111,1	111,1	6,8	114,6	114,4	114,1	10,6
2008		142,5	141,6	141,2	11,3	121,8	122,0	119,1	10,1	118,0	117,9	117,7	2,9
2009		130,6	130,4	131,0	-8,3	119,1	119,5	119,3	-2,2	110,5	110,1	110,4	-6,3
2010		120,6	120,0	121,8	-7,7	113,5	114,5	114,6	-4,7	99,3	98,5	98,3	-10,2
2010	1	78,3	125,9	121,6	-13,1	98,5	115,8	116,9	-3,4	65,6	104,7	100,4	-13,8
	2	69,9	116,9	121,0	-16,8	99,6	116,8	116,4	-1,7	58,1	96,2	99,6	-18,3
	3	77,8	121,7	120,7	-19,4	99,2	116,0	115,9	-3,9	64,5	100,5	98,8	-20,8
	4	90,0	117,9	120,9	-20,3	104,2	117,0	115,4	-1,5	74,4	96,0	98,3	-22,4
	5	99,8	119,3	121,8	-14,9	109,5	113,7	114,6	-4,9	82,2	95,0	98,1	-17,7
	6	152,6	129,8	122,9	-9,0	129,1	112,6	114,1	-6,0	125,5	106,4	98,1	-12,1
	7	109,1	100,5	123,0	-11,7	134,7	112,7	113,8	-9,0	90,2	89,0	97,7	-14,4
	8	147,7	121,1	122,6	-7,5	118,1	114,5	113,8	-6,8	122,2	100,0	97,9	-9,9
	9	163,5	124,5	122,4	-8,9	119,6	112,9	113,8	-6,2	134,2	100,7	98,3	-11,2
	10	146,8	121,5	121,9	-0,7	120,8	115,4	113,8	-3,3	120,2	99,4	98,1	-3,5
	11	141,6	121,8	121,4	-0,2	118,3	114,2	113,6	-2,4	115,8	99,0	97,5	-2,9
	12	170,0	118,9	121,0	2,0	110,6	112,2	113,3	-2,3	138,1	94,9	96,9	-0,7
2011	1	76,4	120,9	121,1	1,2	97,5	112,7	113,2	-2,3	61,3	95,3	96,5	-1,3
	2	74,0	121,7	121,4	1,2	93,6	113,0	113,3	-4,5	58,8	97,0	96,3	-2,2
	3	76,3	120,9	121,8	0,3	95,7	112,9	113,6	-3,5	60,5	95,7	96,3	-4,0
	4	94,8	123,4	122,2	3,1	100,0	113,2	114,0	-4,5	74,2	96,8	96,3	-1,8
	5	104,4	123,0	122,5	3,0	114,2	115,0	114,6	-1,0	81,1	97,1	96,2	-2,4
	6	136,2	118,9	123,1	-2,0	132,4	115,7	115,1	1,1	105,9	91,2	96,4	-7,4
	7	128,2	123,7	124,5	2,0	137,7	115,6	115,5	3,0	99,0	100,8	96,9	-4,0
	8	160,6	130,0	126,2	3,8	117,6	115,4	115,9	1,5	123,8	98,4	97,3	-2,7
	9	158,2	122,7	127,7	6,4	128,7	116,9	116,3	3,1	121,6	92,7	97,6	-0,6
	10	158,0	131,4	129,7	4,1	116,1	115,9	116,8	1,1	120,8	98,9	98,4	-2,8
	11	154,3	132,6	131,8	4,1	120,1	116,8	117,3	1,8	117,8	99,9	99,5	-2,7
	12	186,6	136,8	133,2	8,8	116,4	118,0	118,0	0,9	141,7	103,0	100,3	1,7
2012						109,7	120,1	118,7	6,1				

1) muutos on alkuperäisen sarjan kolmen viimeisimmän kuukauden keskiarvon muutos edellisen vuoden vastaavasta ajanjaksosta.

Kausitasoitusta sarjasta on poistettu ne vuoden sisällä tapahtuvat systemaattiset heilahtelut, jotka on usein aiheuttanut jokin ei- taloudellinen ilmiö. Trendi kuvaa ilmiön pitkän aikavälin suhdannevaihtelua.

Lähde: Tilastokeskus, Rakentamisen kuukausikuvaajat
Tiedustelut: Mira Kuussaari (09) 17 341

Maa- ja vesirakennusyritysten vuonna 2011 maksama palkkasumma pysyi lähes edellisen vuoden tasolla

Maa- ja vesirakennusyritysten maksama palkkasumma vuonna 2011 oli alle prosentin vuoden 2010 palkkasummaa suurempi. Tehtyjen työtuntien määrä supistui lähes 4 prosenttia vuodesta 2010.

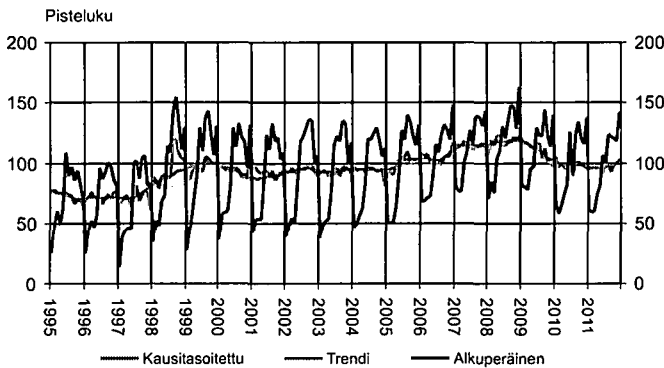
Vuoden 2011 ensimmäisellä neljänneksellä maa- ja vesirakennusyritysten maksama palkkasumma väheni 3,5 prosenttia vuotta aiemmasta. Toisella neljänneksellä kasvua oli prosentin verran. Kolmannella neljänneksellä maksettu palkkasumma oli 3 prosenttia suurempi kuin edellisvuonna. Vuoden viimeisellä neljänneksellä kasvuvauhti hidastui ja palkkasumma oli enää vajaan prosentin suurempi kuin vuotta aiemmin.

Maa- ja vesirakennusyritysten myynnin määrä laski 2 prosenttia vuonna 2011

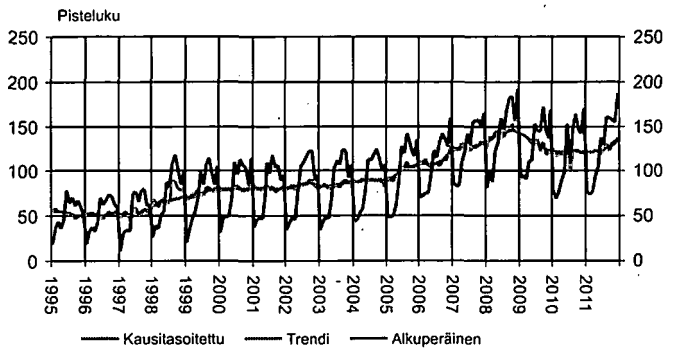
Maa- ja vesirakennusyritysten vuoden 2010 myynnin määrä oli 2,1 prosenttia pienempi kuin vuonna 2010. Myynnin määrä lasketaan poistamalla liikevaihdosta kustannusten muutosten vaikutukset.

Maa- ja vesirakennusyritysten myynnin määrä ensimmäisellä neljänneksellä supistui 4 prosenttia vuodesta 2010. Toisella neljänneksellä myynnin määrä väheni 7,4 prosenttia ja kolmannella neljänneksellä 0,6 prosenttia. Vuoden viimeinen neljännes myynnin määrässä kääntyi kuitenkin hienoiseen 1,7 prosentin kasvuun edelliseen vuoteen verrattuna.

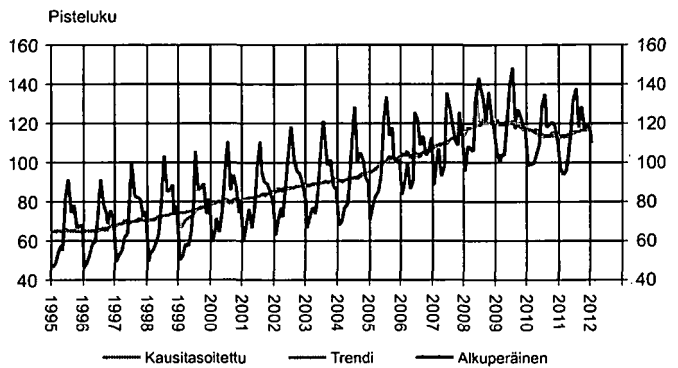
Maa- ja vesirakennusyritysten myynnin määräindeksi 2005=100



Maa- ja vesirakennusyritysten liikevaihtoindeksi 2005=100



Maa- ja vesirakennusyritysten palkkasummaindeksi 2005=100



Lähde: Tilastokeskus, Teollisuus ja rakentaminen
Tiedustelut: Mira Kuussaari (09) 17 341

Maarakennusalan kustannusindeksit kasvoivat koko vuoden

Maarakennuskustannusindeksi kasvoi vuoden 2011 viimeisellä neljänneksellä 7 prosenttia vuotta aiemmasta. Kolmannella neljänneksellä kasvu oli samansuuruinen. Myös alkuvuoden neljännekselä kasvatte noin 5 prosenttia vuodesta 2010.

Maarakennusalan konekustannusindeksi käyttäytyi samalla tavalla. Vuoden 2011 kaikilla neljänneksillä kasvua edellisvuoteen oli noin 8 prosenttia. Joulukuussa indeksi kasvoi lähes 7 prosenttia ja tammikuussa 6 prosenttia.

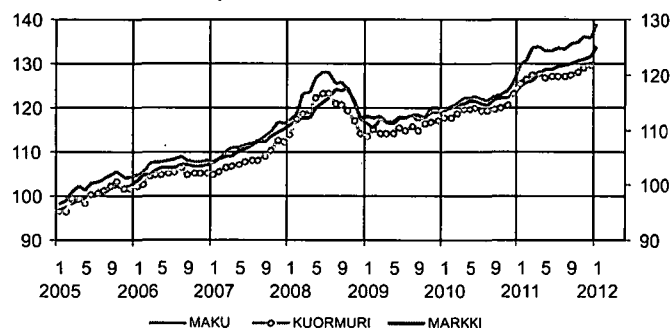
Kuorma-autoliikenteen kustannusindeksi on uudistettu. Sen painorakenne on korjattu vastaamaan vuoden 2010 kus-

tannusrakennetta ja samalla sen perusvuodeksi on muutettu 2010.

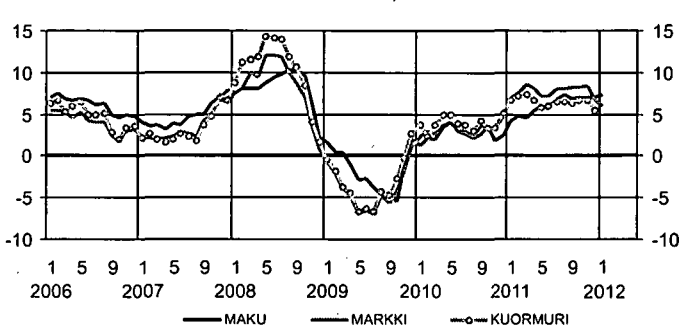
Kuorma-autoliikenteen kustannusindeksi oli perusvuoden 2010=100 mukaan laskettuna kasvanut lähes 6 prosenttia vuonna 2011. Joulukuussa indeksi nousi 5,1 prosenttia vuoden 2010 joulukuuhun verrattuna.

Kaikki maarakennusalan kustannusindeksit ovat kasvanneet joulukuusta 2009 alkaen. Kokonaisindeksin nousuun vaikuttivat erityisesti polttoaineiden ja energian sekä metallituotteiden kallistuminen.

Kustannusindeksit, pisteluvut



Maarakennusalan kustannusindeksit, vuosimuutos %



Maa- ja vesirakennusalan kustannusindeksit

Vuosi	kk	Maarakennuskustannusindeksi		Maarakennusalan konekustannusindeksi		Kuorma-autoliikenteen kustannusindeksi	
		MAKU		MARKKI		KUORMURI	
		2005=100		2005=100		2010=100	
		Kokonaisindeksi	Vuosimuutos %	Kokonaisindeksi	Vuosimuutos %	Kokonaisindeksi	Vuosimuutos %
2005		100,0		100,0			
2006		106,1	6,1	104,1	4,1		
2007		111,3	4,8	107,6	3,4		
2008		120,4	8,2	116,7	8,4		
2009		118,2	-1,8	112,0	-4		
2010		121,3	2,6	115,7	3,3	100,0	
						105,9	5,9
2010	1	119,5	1,3	113,9	2,4	98,5	
	2	120,3	2,2	113,9	3,0	98,7	
	3	120,6	2,0	114,9	2,6	99,2	
	4	121,0	3,5	115,7	3,7	100,0	
	5	121,5	4,1	115,8	4,1	100,1	
	6	121,6	3,1	116,0	3,1	100,2	
	7	121,0	2,7	115,5	3,0	99,8	
	8	120,8	2,1	115,3	2,3	99,7	
	9	121,8	2,7	116,0	3,8	100,0	
	10	122,1	3,8	116,2	3,4	100,4	
	11	122,3	1,8	117,1	3,4	100,9	
	12	123,1	2,5	118,6	4,8	102,6	
2011	1	124,7	4,3	121,8	7,0	104,4	6,1
	2	125,9	4,7	122,5	7,6	105,0	6,4
	3	126,1	4,6	124,8	8,6	105,8	6,7
	4	127,7	5,5	125,0	8,1	106,1	6,0
	5	128,7	5,9	124,2	7,2	105,3	5,3
	6	128,6	5,8	124,4	7,2	105,7	5,5
	7	129,4	6,9	124,9	8,1	105,7	5,9
	8	129,8	7,4	124,5	8,0	105,6	5,9
	9	130,1	6,9	125,5	8,2	106,0	5,9
	10	130,8	7,1	125,9	8,3	106,4	5,9
	11	131,0	7,1	126,9	8,4	107,1	6,1
	12	131,7	7,0	126,6	6,7	107,8	5,1
2012	1	133,8	7,3	129,2	6,0	111,2	6,4

Lähde: Tilastokeskus, Maarakennuskustannusindeksi, Maa- ja metsäalan konekustannusindeksi ja Kuorma-autoliikenteen kustannusindeksi

Tiedustelut: Maarakennuskustannusindeksi ja Maarakennusalan konekustannusindeksi Matias Kempainen (09) 17 341
 Kuorma-autoliikenteen kustannusindeksi Anne Piistari (09) 17341

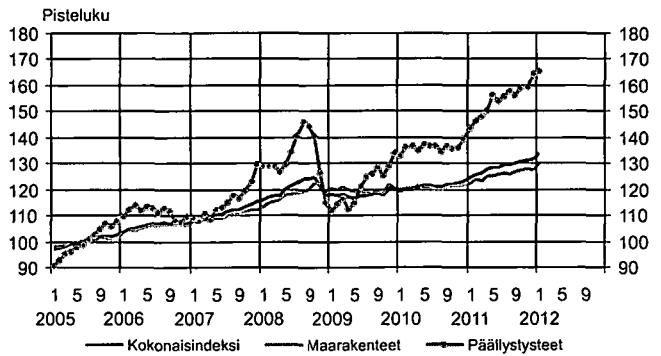
Maarakennusalan kustannukset nousivat tammikuussa 7,3 prosenttia

Maarakennusalan kustannukset nousivat 7,3 prosenttia vuoden 2011 tammikuusta vuoden 2012 tammikuuhun. Kustannusten vuosimuutos vaihteli osaindeksittäin muiden teknisten järjestelmien 4,5 prosentista päällysteiden 15,1 prosenttiin.

Kokonaisindeksin nousuun vaikuttivat erityisesti materiaalien kallistuminen. Materiaalikustannuksia nosti etenkin bitumi- ja muovituotteiden hintojen nousu.

Vuosikeskiarvoilla mitaten oli kokonaisindeksissä kasvua 6,1 prosenttia. Kokonaisindeksin kasvu oli heikointa tammikuussa 4,3 prosenttia ja voimakkainta marraskuussa 7,1 prosenttia.

Maarakennuskustannusindeksi 2005=100



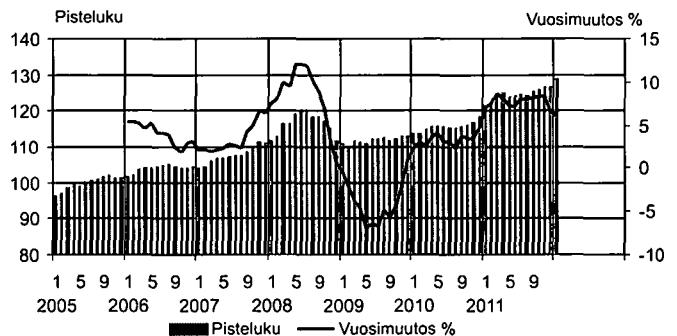
Maarakennusalan konekustannukset nousivat tammikuussa 6,0 prosenttia

Maarakennusalan konekustannukset nousivat 6,0 prosenttia vuoden 2011 tammikuusta vuoden 2012 tammikuuhun. Perinteisten maarakennuskoneiden kustannukset nousivat 6,2 prosenttia ja hoito- ja kunnossapitokoneiden 5,8 prosenttia. Ajoneuvonostureiden kustannukset nousivat 5,1 prosenttia.

Kustannuksia nosti etenkin polttoaineiden kallistuminen.

Vuosikeskiarvoilla mitaten oli kokonaisindeksissä kasvua 7,8 prosenttia vuodesta 2010. Indeksillä kasvoi koko vuoden kaikilla kuukausilla.

Maarakennusalan konekustannusindeksi 2005=100



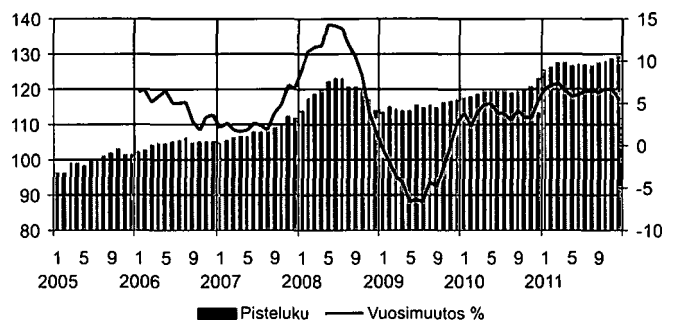
Kuorma-autoliikenteen kustannukset nousivat tammikuussa 6,4 prosenttia

Tilastokeskuksen mukaan ammattimaisen kuorma-autoliikenteen kustannukset nousivat 6,4 prosenttia vuoden 2011 tammikuusta vuoden 2012 tammikuuhun. Perävaunuyhdistelmien kustannukset nousivat 7,0 prosenttia, keskiraskaiden ja raskaiden kuorma-autojen 5,4 prosenttia ja pakettiautojen ja kevyiden kuorma-autojen 4,6 prosenttia.

Kokonaisindeksin nousuun vaikutti etenkin polttoaineiden hintojen kohoaminen. Ilman polttoainekustannuksia kuorma-autoliikenteen kustannukset nousivat 2,8 prosenttia.

Vuosikeskiarvoilla mitaten oli kokonaisindeksissä kasvua 5,9 prosenttia vuodesta 2010.

Kuorma-autoliikenteen kustannusindeksi 2005=100,



Työllisten määrä maa- ja vesirakentamisessa kasvoi vuonna 2011

Vuonna 2011 maa- ja vesirakentamisen toimialalla oli 19 000 työllistä työntekijää. Määrä on noin 5 prosenttia edellisvuodesta pienempi.

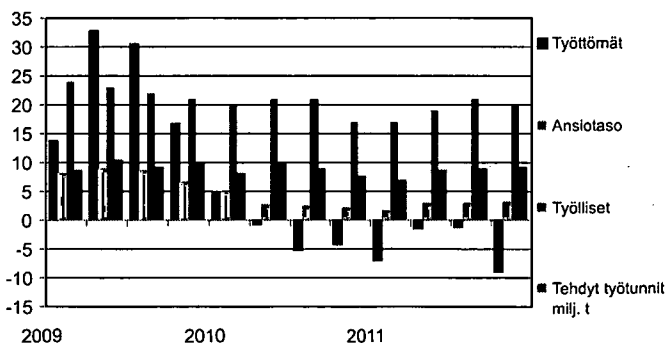
Työllisten maarakentajien määrä väheni vuoden 2011 ensimmäisellä neljänneksellä 15 prosenttia edellisestä vuodesta. Toisella neljänneksellä määrä väheni 10 prosenttia. Kolmannella neljänneksellä työllisten maarakentajien määrä pysyi edellisen vuoden tasolla ja vuoden 2011 viimeisellä neljänneksellä työllisten määrä lisääntyi 18 prosenttia vuodesta 2010.

Tehtyjen työtuntien määrä vuonna 2011 oli lähes 34 miljoonaa tuntia, missä on laskua edellisvuoteen verrattuna 4 prosenttia.

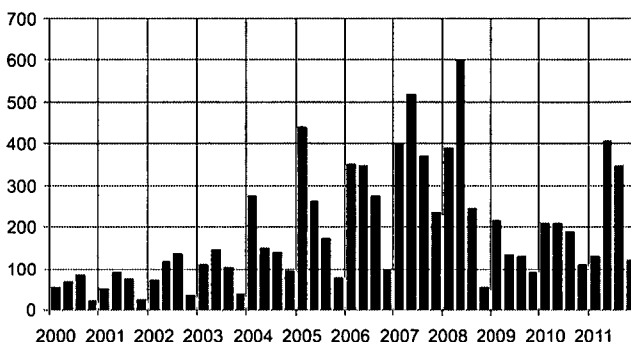
Työ- ja elinkeinoministeriöstä saatavien tietojen mukaan maa- ja vesirakennusalan työttömyys väheni toimialalla 5 prosenttia vuodesta 2010. Vuoden 2011 viimeisellä neljänneksellä työttömät vähenivät 9 prosenttia vuoden 2010 viimeisestä neljänneksestä.

Maa- ja vesirakentamisen toimialan avointen työpaikkojen määrä vuonna 2011 kasvoi 39 prosenttia edellisestä vuodesta. Vuoden 2011 viimeisellä neljänneksellä avoimia työpaikkoja oli toimialalla 8 prosenttia enemmän kuin edellisellä vuonna.

Maa- ja vesirakentamisen työttömät ja ansiotasot 2009–2011, vuosimuutos %



Avoimet työpaikat, kpl



Maa- ja vesirakennusalan työllisyys ja ansiotasot

	TK TOL 2008				TEM				Ansiotasoindeksi 2005=100		
	Työlliset		Tehdyt työtunnit		Työttömät		Avoimet työpaikat		Pisteluku	Vuosimuutos %	
	1 000 henkeä	Vuosimuutos %	milj. t	Vuosimuutos %	Työttömät henkeä	Vuosimuutos %	nelj.k.a.	Vuosimuutos %			
2008	k.a.	21		39,1		753	15	127	42	115,8	6,7
2009	k.a.	23	6	38,5	-2	851	13	145	16	125,2	6,4
2010	k.a.	20	-13	35,2	-9	846	-1	181	25	129,3	3,3
2011	k.a.	19	-5	33,8	-4	801	-5	252	39	125,2	-3,2
2008	I	19		8,4		1 054	-7	392	4	112,6	5,3
	II	22		10,9		549	-10	600	16	115,1	6,9
	III	23		10,0		417	-12	248	-36	116,3	7,6
	IV	21		9,8		797	2	55	-77	119,2	7,1
2009	I	20	-17	8,3	4	1 199	14	218	-44	121,8	8,1
	II	21	-9	10,0	-3	729	33	136	-77	125,5	9,1
	III	21	-5	9,0	-7	544	30	131	-47	126,4	8,7
	IV	17	-19	7,9	2	931	17	93	69	127,1	6,7
2010	I	20	-17	8,3	-5	1 255	5	210	-4	128,3	5,1
	II	21	-9	10,0	-5	723	-1	210	54	129,0	2,7
	III	21	-5	9,0	-3	515	-5	190	45	129,5	2,4
	IV	17	-19	7,9	-21	892	-4	113	22	130,0	2,3
2011	I	17	-15	6,9	-16	1 167	-7	130	-38	130,4	1,6
	II	19	-10	8,7	-13	713	-1	409	95	132,8	3,0
	III	21	0	9,0	0	508	-1	348	83	133,5	3,1
	IV	20	18	9,2	17	815	-9	122	8	134,2	3,2

k.a. = keskiarvo

Lähde: Tilastokeskus, Työvoimatutkimus, Ansiotasoindeksi ja Työministeriö

Tiedustelut: TK Kalle Sinivuori ja Harri Nummila (09) 17 341 ja Työministeriö, Työnvälitystilasto 010 60 4001

Kiven louhinta, hiekan ja saven otto kasvoi 14 prosenttia vuonna 2011

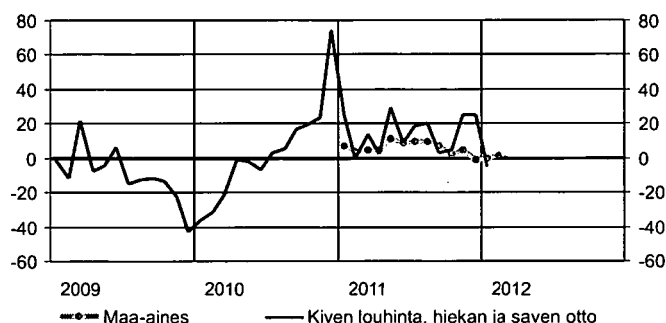
Vuonna 2011 kiven louhinta, hiekan ja saven otto kasvoi 14,3 prosenttia vuodesta 2010. Kasvuja oli vuoden kaikilla kuukausilla yhtä kuukautta lukuun ottamatta. Helmikuussa kiven louhinta, hiekan ja saven otto pysyi lähes edellisen vuoden tasolla (-0,4 %).

Rakennuskustannusindeksin mukaan maa-aineksen hinta kasvoi viime vuonna keskimäärin 6 prosenttia vuodesta 2010. Hinnan kasvu kääntyi vuoden viimeisellä kuukaudella prosen-

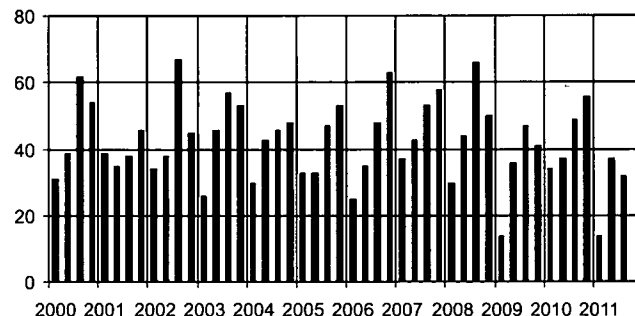
tin laskuun. Suurimpaan kasvuun maa-aineksen hinta nousi toukokuussa, 11 prosenttia. Kesä-, heinä- ja elokuussakin hinnat nousivat reilusti, lähes 10 prosenttia. Muut kuukaudet kasvoivat hieman maltillisimmin. Rakennuskustannusindeksin perusvuodeksi on vaihdettu 2010=100.

Maa-aineksen kuljetus väheni vuoden 2011 kolmannella neljänneksellä 35 prosenttia vuoden 2010 vastaavasta ajasta.

Kiven louhinta, hiekan ja saven otto TOL 2008 ja maa-aineksen hinta, vuosimuutos, %



Maa-aineksen kuljetus tavaramäärä, milj. tonnia



Maa-ainekset

Vuosi	Teollisuustuotannon volyyymi-indeksi				Rakennuskustannusindeksi		Maa-aineksen kuljetus					
	Kiven louhinta, hiekan ja saven otto TOL 2008				Maa-aineksen		Tavaramäärä, milj. tonnia					
	kk	Työpäiväkorjatut luvut	Trendi	Vuosimuutos %	Alkuperäiset luvut	Vuosimuutos %	Vuosi/nelj.	I	II	III	IV	I-IV
		2005=100			2010=100							
2005		102,4		-2,8			1995	35	54	59	52	200
2006		107,4		4,8			1996	23	25	55	61	164
2007		92,7		-13,6			1997	23	34	55	54	166
2008		104,7		12,9			1998	33	45	55	45	177
2009		96,2		-8,1			1999	26	46	61	54	187
2010*		94,8		-1,5			2000	31	39	62	54	186
		108,3		14,3		6,0	2001	39	35	38	46	158
					100,0		2002	34	38	67	45	184
					106,0		2003	26	46	57	53	182
2010	1	71,69	81,58	-36,1	101,8		2004	30	43	46	48	167
	2	59,44	85,59	-31,1	103,0		2005	33	33	47	53	166
	3	83,28	89,40	-21,6	102,0		2006	25	35	48	63	171
	4	108,22	90,77	-0,7	103,3		2007	37	43	53	58	192
	5	122,83	89,71	-1,7	93,0		2008	30	44	66	50	189
	6	138,68	90,38	-6,8	94,6		2009	14	36	47	41	138
	7	80,13	91,80	2,6	96,2		2010	34	37	49	56	176
	8	86,26	93,73	5,8	95,8		2011	14	37	32		83
	9	109,02	97,44	17,2	97,3							
	10	110,12	97,80	19,4	101,5							
	11	112,36	96,12	23,4	101,8							
	12	55,16	97,76	74,2	109,4							
2011	1	89,63	98,73	25,0	108,9	7,0						
	2	59,22	98,08	-0,4	106,8	3,7						
	3	94,90	99,56	14,0	107,1	5,0						
	4	110,95	103,71	2,5	108,2	4,7						
	5	158,67	107,46	29,2	103,2	11,0						
	6	150,65	106,46	8,6	103,2	9,1						
	7	94,74	105,34	18,2	105,7	9,9						
	8	103,76	105,72	20,3	105,0	9,6						
	9	112,48	104,71	3,2	104,4	7,3						
	10	115,03	106,49	4,5	103,8	2,3						
	11	140,71	109,88	25,2	106,8	4,9						
	12	68,89	107,73	24,9	108,4	-1,0						
2012	1	85,09	102,88	-5,1	108,4	-0,4						
					108,3	1,4						

Lähde: Tilastokeskus, Teollisuustuotannon volyyymi-indeksi ja Rakennuskustannusindeksi, Tieliikenteen tavarankuljetustilasto
Tiedustelut: Kari Rautio, Jan Moilanen ja Mikko Simonaho (09) 17 341

Myönnetyt rakennusluvut ja rakennusten aloitukset vähenivät vuoden 2011 viimeisellä neljänneksellä

Myönnetyt rakennusluvut

Alkuvuoden kasvu myönnettyjen rakennuslupien kuutiomäärässä kääntyi laskuksi vuoden 2011 viimeisellä neljänneksellä. Neljännellä neljänneksellä rakennuslupien kuutiomäärä väheni 18,4 prosenttia vuoden takaisesta.

Asuinrakentamiselle loka-joulukuussa myönnetty lupakuutiomäärä väheni 22,7 prosenttia. Vuoden 2011 viimeisellä neljänneksellä eniten laskua oli liike- ja toimistorakennusten lupakuutiomäärässä, 47,2 prosenttia. Teollisuus- ja varastorakennusten lupakuutiomäärä väheni samalla ajanjaksolla hieman vuoden takaisesta.

Julkisille palvelurakennuksille myönnetty lupakuutioiden määrä loka-joulukuussa kasvoi lähes 39 prosenttia.

Vuoden 2011 ennakkollisten tietojen mukaan myönnettyjen rakennuslupien kuutiomäärä kasvoi vuoden aikana 6,2 prosenttia edellisvuodesta.

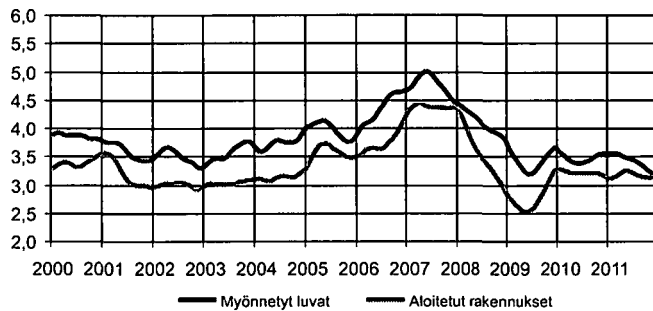
Aloitettut rakennuskohteet

Vuoden 2011 viimeisellä neljänneksellä aloitettiin uudisrakennustöitä 7,3 miljoonan kuution edestä. Aloitusten kuutiomäärät laskivat 8,3 prosenttia edellisen vuoden vastaavaan neljännekseen verrattuna. Eniten väheni liike- ja toimistorakennusten aloituskuutioiden määrä. Julkisia palvelurakennushankkeita aloitettiin kuutiomäärällä mitattuna eniten vuoden takaiseen verrattuna.

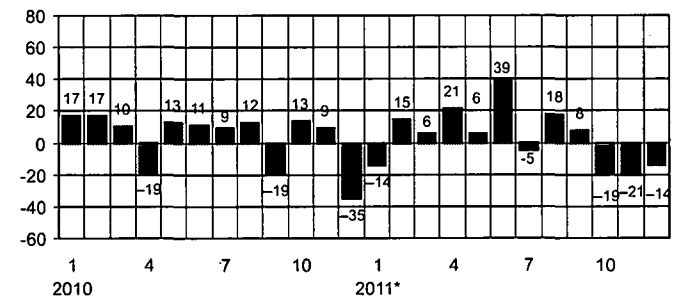
Asuinrakennusten uudisrakennustöitä käynnistettiin vuoden viimeisellä neljänneksellä 2,7 miljoonan kuution edestä, laskua oli 6,2 prosenttia edelliseen vuoteen verrattuna.

Ennakkollisten tietojen mukaan vuoden 2011 aikana aloitettiin rakennustöitä 37,9 miljoonan kuution edestä, mikä oli prosentin vähemmän kuin edellisenä vuonna. Asuinrakennusten aloituskuutioiden määrä väheni 3,3 prosenttia.

Myönnetyt rakennusluvut ja aloitetut rakennukset, milj. m³, trendit



Myönnetyt rakennusluvut, vuosimuutokset %



Talonrakentaminen

Uudisrakentaminen	Myönnettyt rakennusluvut, milj. m ³			Aloitettut rakennukset, milj. m ³		
	1.-4.nelj	2010 ²⁾	1.-4.nelj	1.-4.nelj	2010 ²⁾	1.-4.nelj
Rakennuksen käyttötarkoitus	2011*		10/11 % ³⁾	2011*		10/11 % ³⁾
Kaikki rakennukset	43,1	41,2	6	37,9	38,4	-1
Asuinrakennukset	13,9	14,0	2	13,1	13,6	-3
Vapaa-ajan asuinrakennukset	1,1	1,3	-14	1,0	1,2	-11
Liike- ja toimistorakennukset	7,1	7,1	1	6,5	6,4	1
Liikenteen rakennukset	1,3	1,5	-13	1,4	1,3	7
Julkiset palvelurakennukset	2,7	3,1	-13	2,8	3,1	-8
Teollisuus- ja varastorakennukset	11,1	8,2	36	8,8	7,9	11
Maatalousrakennukset	4,0	4,4	-5	3,1	3,7	-17
Muut rakennukset	3,2	3,2	2	2,6	2,5	3

1) Muutosprosentit myönnettyille rakennusluville on laskettu edellisen vuoden ennakkotietoihin verraten.
 2) Aloitettujen rakennuksien muutosprosentit on laskettu vertaamalla 1-4/2011 - 1-4/2010 lopullisiin lukuihin
 3) Vuoden 2010 luvut lopulliset.

Lähde: Tilastokeskus, Rakennus- ja asuntotuotanto
 Tiedustelut: Heli Suonio (09) 17 341

Heinä-syyskuussa 24 uutta yritystä maa- ja vesirakentamisen toimialalle

Heinä-syyskuussa aloitti toimintansa 24 uutta yritystä maa- ja vesirakentamisen toimialalla. Määrä on 33 prosenttia vähemmän kuin vuotta aikaisemmin. Tammi-syyskuun aikana on alalla aloittanut 120 yritystä.

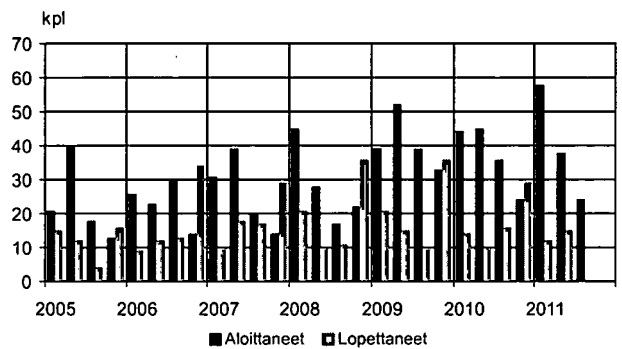
Maa- ja vesirakennusalan yrityksiä lopetti viime vuoden toisella neljänneksellä 15. Vuoden 2011 alkupuoliskolla on alalta poistunut yhteensä 27 yritystä. Vireille pantuja konkurssseja oli koko vuonna 14, joista 7 vuoden jälkimmäisellä puoliskolla. Konkurssseissa toimialalla on työttömiksi jäänyt koko vuonna lähes 118 henkeä.

Toimialan yritysten määrä kasvoi vuoden 2011 toisella neljänneksellä 7 prosenttia vuotta aiemmasta. Tällöin alalla toimi yhteensä 1 298 yritystä.

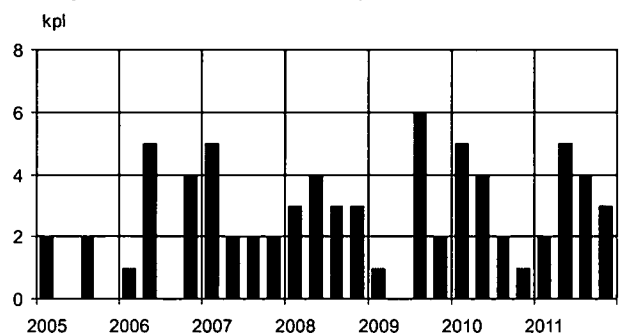
Maa- ja vesirakennusalan aloittaneet ja lopettaneet yritykset sekä vireille pannut konkurssit TOL 2008

	Aloittaneet kpl ¹⁾	Vuosi- muutos %	Lopettaneet kpl ¹⁾	Vuosi- muutos %	Kon- kurssit kpl	Henki- löitä	Yritys- kanta kpl	Vuosi- muutos %
2003					12	77		
2004					7	63		
2005	89		45		4	15	972	
2006	82	3	72	60	10	65	1 009	4
2007	92	6	73	1	11	64	1 028	2
2008	113	23	70	-4	13	39	1 068	4
2009	183	62	82	17	9	249	1 181	11
2010	161	-12	66	-20	12	178	1 260	7
2007 I	26	24	10	11	5	17	963	3
2007 II	34	70	18	58	2	4	987	4
2007 III	19	-32	18	31	2	40	987	2
2007 IV	13	0	27	-15	2	3	982	2
2008 I	45	45	21	100	3	9	1 064	4
2008 II	28	-28	10	-47	4	10	1 072	2
2008 III	17	-15	11	-35	3	10	1 083	3
2008 IV	22	57	36	24	3	10	1 093	4
2009 I	39	-13	21	5	1	4	1 094	3
2009 II	52	86	15	50	0	0	1 128	5
2009 III	39	129	10	-9	6	23	1 149	6
2009 IV	33	50	36	-8	2	222	1 172	7
2010 I	44	13	14	-29	5	83	1 179	8
2010 II	45	-13	10	-27	4	90	1 209	7
2010 III	36	-8	16	60	2	4	1 236	8
2010 IV	24	-27	29	-19	1	1	1 243	6
2011 I	58	32	12	-14	2	3	1 272	8
2011 II	38	-16	15	50	5	53	1 298	7
2011 III	24	-33			4	57		
2011 IV					3	5		

Maa- ja vesirakennusalan aloittaneet ja lopettaneet yritykset



Maa- ja vesirakennusalan vireille pannut konkurssit TOL 2008



Aloittamis- ja lopettamistieto on hallinnollinen. Yritys merkitään aloittaneeksi, kun yrityksestä tulee työnantaja tai kun se tulee arvonlisäverovelvolliseksi. Vastaavasti yritys katsotaan lopettaneeksi, kun se lakkaa toimimasta sekä työnantajana että arvonlisäverovelvollisena yksikkönä.

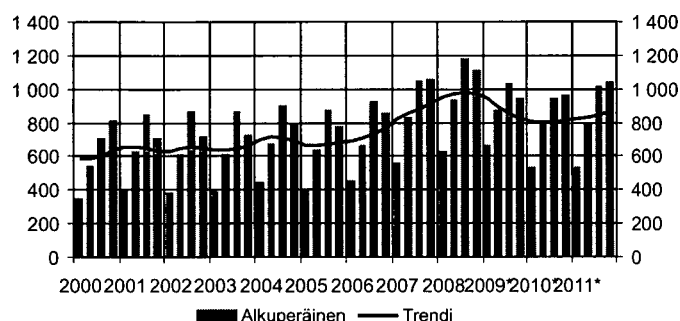
Lopettamistiedot täydentyvät neljännesvuosittain noin vuoden ja kolmen kuukauden ajan tilastointiajankohdan päättymisestä.

1) Aloittaneet ja lopettaneet yritykset -tilaston perusta muuttui toukokuussa 2007. Aiemmin tiedot johdettiin yritysrekisteriin merkittyjen aloitus- ja lopetustietojen pohjalta. Uudessa menetelmässä tiedot tuotetaan Verohallinnon rekisteritietojen pohjalta. Tämän lisäksi tilaston kohdejoukko on laajentunut. Tarkemmat tiedot muutoksesta tilaston kotisivulla tilastokeskus.fi/ti/aly. Uudet sarjat alkavat vuodesta 2001.

Investoinnit maa- ja vesirakentamiseen lisääntyivät hieman vuonna 2011

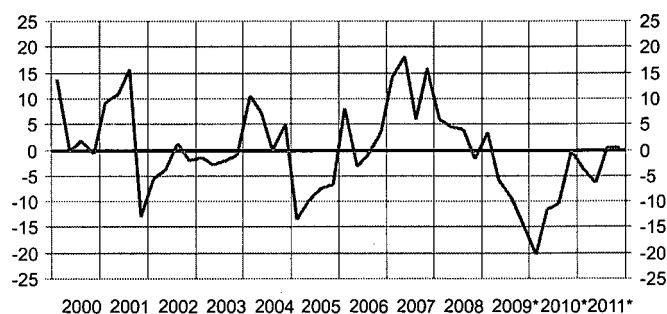
Kansantalouden tilinpidon laskelmien mukaan investoinnit maa- ja vesirakentamiseen vuonna 2011 lisääntyivät 4,3 prosenttia verrattuna vuoteen 2010. Investointien arvo oli 3,4 miljardia euroa, kun se vuonna 2010 oli 3,2 miljardia. Investointien kasvu oli vahvimmillaan loppuvuodesta 2011. Kolmannella neljänneksellä investoinnit maa- ja vesirakentamiseen kasvoivat 7,5 prosenttia ja neljännellä neljänneksellä 7,6 prosenttia vuotta aiemmasta.

Maa- ja vesirakennusinvestoinnit, milj. euroa



Vuosina 2006-2009 maa- ja vesirakennusinvestointien osuus BKT:stä oli noin 2 prosenttia, mutta viime vuosina osuus on painunut hieman alhaisemmaksi noin 1,8 prosenttiin. Myös osuus koko rakentamisen investoinneista on vähentynyt kahden viime vuoden aikana. Vuonna 2010 osuus oli 14,4 prosenttia ja vuonna 2011 se oli 13,9 prosenttia. Vuonna 2009 osuus koko rakentamisen investoinneista oli noin 16,0 prosenttia.

Maa- ja vesirakennusinvestoinnit, vuosimuutos %



Maa- ja vesirakennusinvestoinnit käyvin hinnoin, milj. euroa

Vuosi	Nelj.	Alkuperäinen sarja	Trendi	Vuosimuutos %	Maa- ja vesirakennusinvestointien osuus BKT:stä, %	Osuus koko rakentamisen investoinneista, %
2005		3 080		-2	1,9	16,6
2006		3 394		10	2,0	16,8
2007		3 751		11	2,0	13,5
2008		3 866		1	2,2	14,5
2009		3 508		-6	2,0	15,9
2010*		3 235		-7,8	1,8	14,2
2011*		3 373		4,3	1,7	13,6
2007	I	557	821	14	1,3	10,5
	II	830	859	18	1,8	13,7
	III	1 046	887	6	2,3	14,7
	IV	1 057	923	16	2,2	15,2
2008	I	630	951	6	1,4	10,5
	II	940	969	5	2,0	13,8
	III	1 181	977	4	2,5	16,2
	IV	1 115	969	-2	2,3	17,5
2009*	I	661	941	3	1,6	12,6
	II	873	896	-6	2,0	15,6
	III	1 029	852	-9	2,4	17,6
	IV	945	819	-15	2,1	17,9
2010*	I	534	807	-20	1,3	11,9
	II	795	807	-12	1,8	14,3
	III	941	807	-10	2,1	14,7
	IV	965	814	0	2,0	16,0
2011*	I	537	821	-4	1,2	10,8
	II	786	832	-7	1,6	13,1
	III	1 012	852	0	2,1	14,7
	IV	1 038	868	0	2,1	15,9

Tiedot ovat kansantalouden tilinpidosta, joka perustuu Euroopan tilinpitäjärjestelmään.

Lähde: Tilastokeskus, Kansantalouden tilinpito

Tiedustelut: Pasi Koikkalainen (09) 17 341

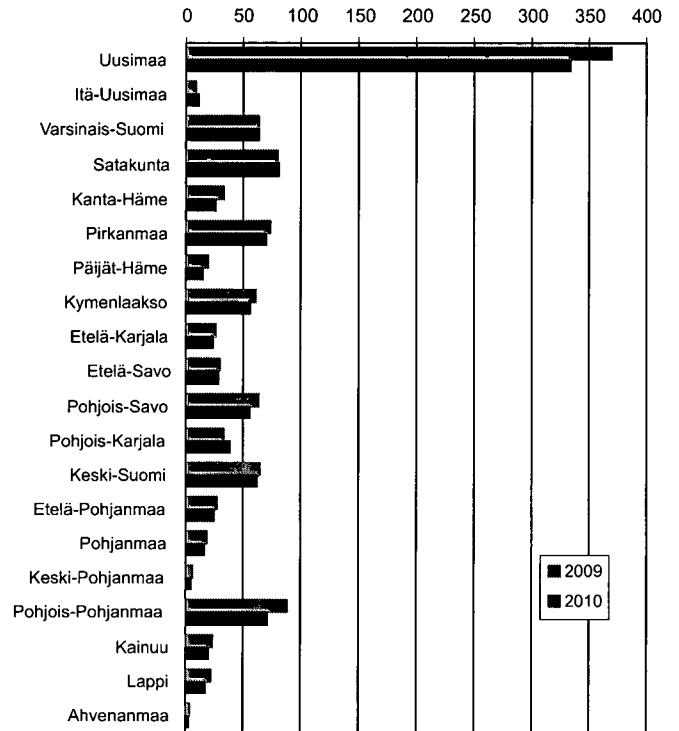
Maa- ja vesirakennustoiminnan jalostusarvo miljardi euroa vuonna 2010

Maa- ja vesirakennustoiminnan jalostusarvo oli runsaat miljardi euroa vuonna 2010. Vähenemistä oli 9 prosenttia edelliseen vuoteen verrattuna. Maa- vesirakentamisessa bruttoarvo väheni 6 prosenttia vuotta aiemmasta. Tuottavuus maa- ja vesirakentamisessa vuonna 2010 oli 65 500 euroa/henkilö

Maakunnittain tarkasteltuna jalostusarvo kasvoi vuonna 2010 eniten Itä-Uudellamaalla. Kasvu oli voimakasta myös Pohjois-Karjalassa. Jalostusarvo lisääntyi hieman myös Satakunnassa ja Varsinais-Suomessa.

Tuottavuus väheni lähes kaikissa maakunnissa. Kasvua oli Itä-Uudellamaalla ja Etelä-Pohjanmaalla vuoteen 2009 verrattuna.

Maa- ja vesirakennustoiminta maakunnittain 2009–2010, jalostusarvo milj. euroa



Maa- ja vesirakennustoiminta alueittain 2010

Toimipaikat	Henkilökunta yhteensä		Jalostusarvo		Tuottavuus		Bruttoarvo			
	lkm	Muutos ed. vuodesta %	henkeä	Muutos ed. vuodesta %	milj.euroa	Muutos ed. vuodesta %	jalostusarvo/henkilöstön määrä	Muutos ed. vuodesta %	milj.euroa	Muutos ed. vuodesta %
Koko maa	1 464	3	15 624	-3	1 025	-9	65,6	-6	3 323	-6
Manner-Suomi	1 456	3	15 585	-2	1 023	-8	65,6	-6	3 316	-17
Uusimaa	286	6	4 336	-6	334	-10	77,0	-5	1 054	-10
Itä-Uusimaa	34	-3	141	-7	11	18	78,0	27	22	-25
Varsinais-Suomi	136	9	1 028	7	64	1	62,3	-6	201	8
Satakunta	74	3	1 207	10	81	1	67,4	-8	257	-33
Kanta-Häme	68	0	514	-5	27	-20	51,7	-16	92	-5
Pirkanmaa	103	2	1 268	-6	70	-5	55,4	1	254	4
Päijät-Häme	52	8	379	2	15	-26	39,9	-27	60	-8
Kymenlaakso	52	-9	939	-4	57	-7	60,2	-3	198	-1
Etelä-Karjala	43	-4	426	-5	23	-11	54,3	-6	71	-0
Etelä-Savo	58	14	448	-5	28	-5	63,3	0	89	6
Pohjois-Savo	68	-3	754	-1	56	-12	74,8	-12	161	3
Pohjois-Karjala	66	12	671	21	39	16	58,5	-4	157	92
Keski-Suomi	67	-4	712	-5	62	-5	87,2	-0	181	-4
Etelä-Pohjanmaa	74	-1	423	-8	26	-7	60,5	2	79	-8
Pohjanmaa	54	6	301	6	16	-15	52,3	-20	46	-4
Keski-Pohjanmaa	11	-21	67	-18	4	-30	65,5	-15	12	-15
Pohjois-Pohjanmaa	117	8	1 300	-8	71	-19	54,6	-12	258	-16
Kainuu	38	-3	341	-3	20	-14	59,3	-11	63	-2
Lappi	55	-5	331	-7	18	-18	54,3	-11	58	-15
Ahvenanmaa	8	0	40	-21	2	-42	57,3	-27	7	-15

Jalostusarvo on käyttökate + henkilöstökulut - käyttöomaisuuden luovutusvoitot

Lähde: Tilastokeskus, Rakentamisen alue- ja toimialatilasto

Tiedustelut: Anssi Vuorio (09) 17 341

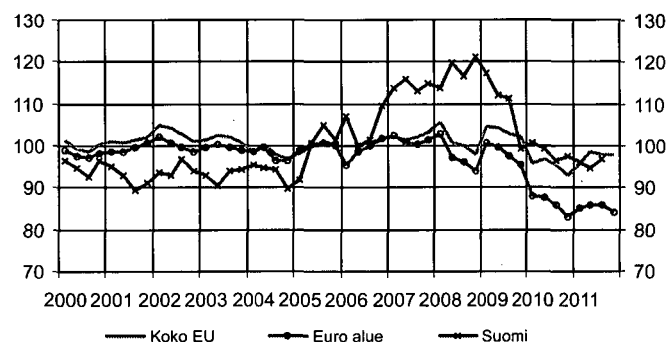
EU:n maa- ja vesirakentamisen volyyymi kasvoi hieman vuonna 2011

Maa- ja vesirakentamisen volyyymi kasvoi Euroopan Unionin alueella kuluvan vuoden viimeisellä neljänneksellä 5,5 prosenttia vuotta aiemmasta. Volyyymi kasvoi vuoden 2011 kaikilla neljänneksillä, lukuun ottamatta ensimmäistä neljänneksiä, joka pysyi edellisen vuoden tasolla. Vuonna 2011 Euroopan Unionin alueella volyyymi kasvoi 2,4 prosenttia vuodesta 2010. Euroalueella volyyymi supistui viime vuonna prosentin verran.

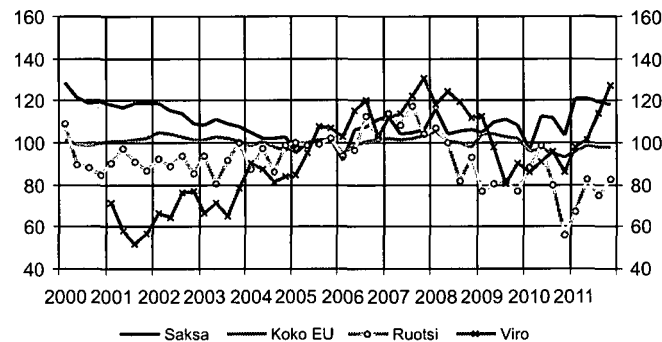
Neljännellä neljänneksellä ja maittain tarkasteltuna maa- ja vesirakentamisen volyyymi lisääntyi voimakkaimmin Ruotsissa ja Virossa, molemmissa maissa kasvua edellisvuoteen oli noin 48 prosenttia. Myös Britanniassa ja Latviassa kasvu oli reipasta, yli 20 prosentin luokkaa.

Maa- ja vesirakentamisen volyyymi supistui neljänneksellä eniten Bulgariassa, 15 prosenttia. Kaikista maista ei vielä ollut neljänneksen neljänneksen tietoja saatavilla.

Maa- ja vesirakentamisen volyyymi-indeksi 2005=100



Maa- ja vesirakentamisen volyyymi-indeksi 2005=100



Maa- ja vesirakentamisen volyyymi-indeksi 2005=100

Vuosi	Nelj.	Kausitasoitettut sarjat								
		Euroopan Unioni 27 maata	Euro-alue ¹⁾	Bulgaria	Viro	Latvia	Liettua	Suomi	Ruotsi	Britannia
2005	I	98,24	98,96	93,12	84,60	89,30	90,00	91,92	100,03	98,17
	II	100,14	100,36	96,56	95,16	95,80	98,04	100,75	98,29	98,63
	III	101,19	100,68	103,57	107,40	102,80	106,48	105,11	99,08	104,11
	IV	100,43	100,00	106,45	106,98	108,50	105,48	101,35	102,36	99,10
2006	I	95,24	95,49	111,16	102,77	129,60	103,30	106,94	93,98	97,28
	II	98,42	98,52	126,01	115,08	116,60	110,01	100,06	96,85	92,12
	III	100,79	99,97	132,40	120,48	120,60	112,10	101,39	112,79	94,44
	IV	101,69	101,78	138,63	102,96	121,80	118,33	109,47	101,84	88,25
2007	I	101,99	102,54	158,34	111,53	112,60	133,44	113,79	113,72	86,81
	II	101,43	100,67	156,06	113,85	117,80	134,69	115,96	108,65	95,98
	III	102,16	100,44	160,99	122,43	127,10	138,30	113,10	117,45	103,60
	IV	103,15	101,57	166,92	131,03	125,10	149,76	114,71	104,36	101,24
2008	I	105,55	102,95	164,83	117,95	140,30	149,19	113,68	107,16	112,37
	II	100,88	97,23	164,84	124,26	148,60	152,65	119,79	100,04	115,30
	III	99,88	96,23	165,71	119,35	131,10	156,37	116,50	81,93	114,64
	IV	98,01	93,90	172,43	111,66	133,00	153,03	121,29	93,03	105,87
2009	I	104,50	100,73	166,86	112,21	141,10	106,52	117,41	76,98	114,23
	II	104,38	99,54	166,48	97,73	125,20	97,60	112,10	80,43	117,40
	III	102,91	97,63	158,38	80,44	102,70	87,38	111,22	81,08	114,54
	IV	102,03	95,29	154,08	90,16	97,60	81,56	99,42	77,12	130,13
2010	I	95,89	87,94	174,69	86,04	84,80	90,64	100,68	88,39	136,73
	II	96,93	87,76	182,89	90,71	84,60	97,85	99,15	98,32	139,39
	III	95,40	85,74	175,49	95,91	84,60	105,89	96,49	79,75	136,20
	IV	92,87	83,13	174,12	85,70	82,20	116,12	97,56	56,08	130,41
2011	I	95,60	85,16	140,57	98,05	75,90	116,58	95,97	67,49	143,22
	II	98,70	85,77	138,14	101,74	80,90	121,03	94,66	82,41	155,21
	III	98,05	85,80	143,18	114,18	95,30	126,56	96,92	75,09	154,95
	IV	97,97	84,16	147,59	126,94	99,70	128,27		82,75	161,05

1) Euro-alue 17 valtiota

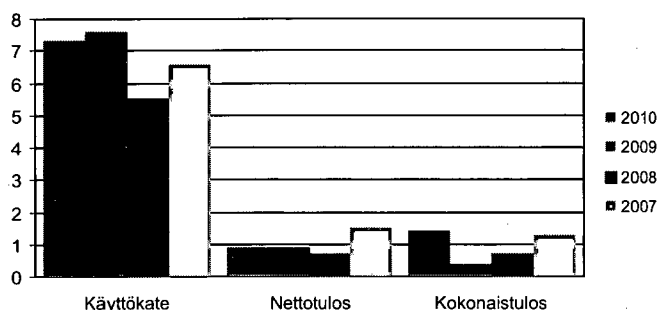
Lähde: Eurostat

Maa- ja vesirakennusyritysten henkilöstön määrä väheni vuonna 2010

Maa- ja vesirakentamisen liikevaihto vuonna 2010 väheni 147 miljoonaa euroa vuodesta 2009. Myös henkilöstön määrä väheni lähes 900 hengellä.

Kannattavuuden tunnusluvut heikkenivät hieman maa- ja vesirakentamisessa käyttökateprosentin osalta, joka pieni 0,3 prosenttiyksikköä. Nettotulos pysyi edellisen vuoden tasolla. Kokonaistulos kuitenkin vahvistui prosenttiyksiköllä. Käyttökate kertyi lähes 240 miljoonaa euroa eli 7,3 prosenttia tuotoista. Omavaraisuusaste kasvoi edellisen vuoden 23,1 prosentista 25,4 prosenttiin.

Maa- ja vesirakennusyritysten kannattavuus, prosenttia liikevoiton tuotoista



Maa- ja vesirakennusyritysten tilinpäätöstilasto 2010

TUNNUSLUKUJA	2008	2009	2010*	2008	2009	2010*	
Yritysten lukumäärä	1 027						
Liiketoiminnan laajuus				Kannattavuus			
Liiketoiminnan tuotot yhteensä, 1000 euroa	3 627 869	3 393 008	3 246 110	Käyttökate-%	5,5	7,6	
Jalostusarvo	1 095 712	1 183 970	1 095 834	Rahoitustulos-%	3,8	5,5	
Henkilöstön lkm	18 106	17 747	16 880	Nettotulos-%	0,7	0,9	
Aineelliset nettoinvestoinnit, 1000 euroa	249 125	62 232	82 319	Kokonaistulos-%	0,7	0,4	
Tehokkuus				Sijoitetun pääoman tuotto-%	4,1	3,5	
Liikevaihto / henkilöstö, 1000 euroa	199	191	192	Rahoitus			
Jalostusarvo / henkilöstökulut	1,2	1,3	1,3	Omavaraisuusaste, %	25,0	23,1	
				Kokonaisvelat/liikevaihto, %	54,5	58,9	

TULOSLASKELMA

TULOKSEN MUODOSTUMINEN	2008	2009	2010*	2008	2009	2010*
Liikevaihto	3 609 715	3 393 184	3 246 110	Nettotulos	23 675	32 065
Liiketoiminnan muut tuotot (pl. käyttöom. myyntivoitot)	18 154	16 058	12 196	Satunnaiset tuotot	47 746	31 649
Liiketoiminnan tuotot yhteensä	3 627 869	3 406 374	3 258 306	Satunnaiset kulut	-46 568	-52 106
Aine- ja tarvikkeikäyttö	-950 138	-729 257	-753 719	Käyttöomaisuuden myyntivoitot ja fuusiovoitot	7 304	5 425
Ulkopuoliset palvelut	-1 261 476	-1 111 435	-997 801	Käyttöomaisuuden myyntitappiot ja fuusiotappiot	-5 061	-2 897
Henkilöstökulut	-885 879	-917 728	-850 199	Kokonaistulos	27 096	14 137
Laskennallinen palkkorjaus	-9 938	-8 161	-8 401	Tilinpäätössiirrot yhteensä	-1 228	-1 512
Liiketoiminnan muut kulut	-519 796	-548 926	-513 451	Laskennallinen palkkorjaus, palautus	9 938	8 161
Valmisteverastojen lisäys/vähennys, +/-	199 253	164 522	102 498	Tilikauden tulos	35 810	20 787
Käyttökate	199 895	258 081	237 233	Rahoitustulos	137 880	186 732
Poistot ja arvonalentumiset	-114 205	-154 667	-133 646	Korkotuotot yhteensä	13 757	15 317
Liiketulos	85 689	103 414	103 588	Korkokulut yhteensä	-56 398	-63 768
Rahoitusuotot	31 493	31 990	35 022	Maksetut konserniavustukset	34 872	36 467
Rahoituskulut	-63 461	-81 894	-81 167	Saadut konserniavustukset	36 343	18 895
Verot	-30 046	-21 445	-27 191			

TASEET

VASTAAVAA	2008	2009	2010*	VASTATTAVAA	2008	2009	2010*
Pysyvät vastaavat yhteensä	1 434 647	1 431 169	1 476 487	Oma pääoma yhteensä	625 979	566 318	618 485
Vaihto-omaisuus yhteensä	568 775	741 215	839 094	Tilinpäätössiirtojen kertymä yhteensä	28 958	32 354	47 120
Rahoitusomaisuus yhteensä	1 105 512	1 107 635	1 132 370	Pakolliset varaukset yhteensä	45 696	57 126	51 741
Vaihtuvat vastaavat yhteensä	1 674 288	1 848 850	1 971 464	Vieras pääoma yhteensä	2 408 301	2 624 221	2 730 606
Vastaavaa yhteensä	3 108 935	3 280 019	3 447 952	Vastattavaa yhteensä	3 108 935	3 280 019	3 447 952
				Pääomalaina	126 239	149 232	153 780

Lähde: Tilastokeskus, Tilinpäätöstilasto

Tiedustelut: Seija Kolehmainen (09) 17 341

Port Payé
Finlande
126676
Itella Posti Oy

PRIORITY

Itella Green

Tilastokeskus
PL 2 C
00022 TILASTOKESKUS
puh. 09 1734 2220
kirjasto@tilastokeskus.fi
www.tilastokeskus.fi

ISSN 1795-4541 (pdf)
ISSN 1456-8152 (print)

Tuotenumero 3192 (pdf)
Tuotenumero 3191 (print)