

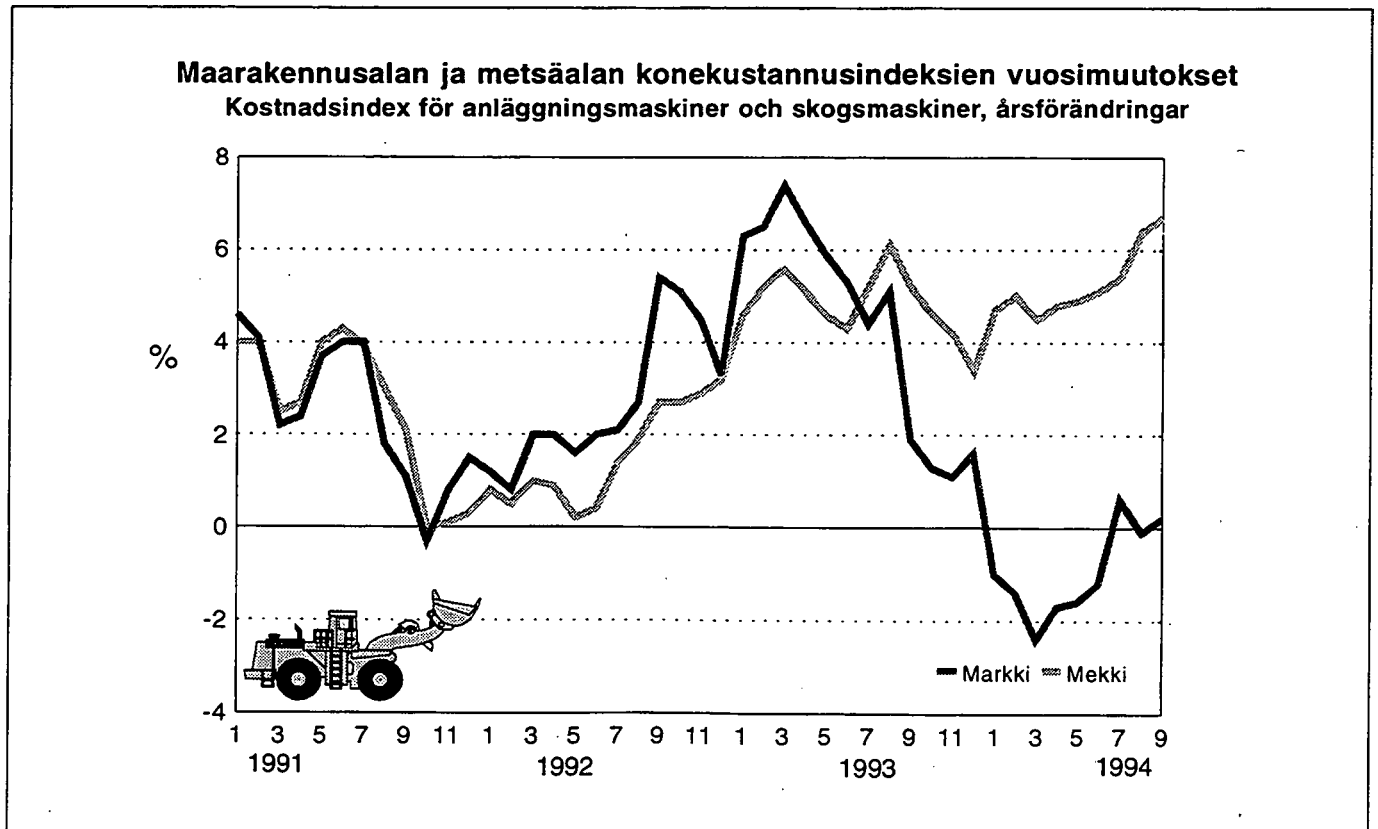
Maarakennusalan ja metsäalan konekustannusindeksit

Tilastokeskus
Statistikcentralen

Kostnadsindex för anläggningsmaskiner och skogsmaskiner
1994, 3. neljännes - 3 kvartalet

17.10.1994

		Kokonaisindeksi Totalindex 1990=100	Vuosimuutos Årsförändring %
Maarakennusalan konekustannusindeksi Kostnadsindex för anläggningsmaskiner	Heinäkuu - Juli	109,6	0,6
	Elokuu - Augusti	109,3	-0,1
	Syyskuu - September	109,4	0,2
Metsäalan konekustannusindeksi Kostnadsindex för skogsmaskiner	Heinäkuu - Juli	115,3	5,4
	Elokuu - Augusti	117,3	6,4
	Syyskuu - September	117,5	6,7



Taolu 1: INDEKSIT MAARAKENNUSKONETYYPIN MUKAAN JA VUOSIMUUTOS, Syyskuu 1994
 Tabell 1: INDEX ENLIGT ANLÄGGNINGSMASKINTYP OCH ÅRSFÖRÄNDRING, September 1994
 Ilmanarvonlissäveroä. Exkl. mervärdesskatt.

Vuosi ja kuukausi Ar och månad	Tela-alust. Pyöräalust. Traktori- kaivukoneet kaivukoneet kaivurit		Pyörä- kuormaajat		Traktori- dumperit		Pusku- traktorit		Kunnossa- pitokoneet		Kokonais- indeksi		
	Grävmaskin på band	Traktor- grävare	Hjul- lastare	Traktor- dumprar	Traktor- dumprar	Band- schaktare	Band- schaktare	Underhålls- maskiner	Totalindex	Mobilkranar	vuosi- muutos	vuosi- muutos	vuosi- muutos
	(28.5)	(11.5)	(20.8)	(25.0)	(2.1)	(1.7)	(10.4)	(100.0)	(-)				
1989	93,2	92,5	92,2	93,3	95,4	94,1	92,9	93,0		92,5			
1990	100,0	7,3	100,0	8,1	100,0	7,2	100,0	4,9	100,0	6,3	100,0	7,6	100,0
1991	101,4	1,4	104,0	4,0	101,9	1,9	102,8	2,8	107,5	7,5	101,5	1,5	103,2
1992	102,3	,9	106,9	2,8	104,7	2,8	106,7	3,8	113,2	5,3	102,2	,7	107,8
1993	111,7	9,2	112,5	5,2	107,2	2,3	108,7	1,9	113,5	,3	105,5	3,3	110,4
1993	114,0	11,8	114,1	7,9	106,2	2,0	109,4	3,8	115,7	2,8	103,2	1,1	112,5
II	113,9	12,0	114,0	8,1	106,2	2,2	109,5	4,1	115,2	3,0	103,3	1,4	112,1
III	113,7	12,2	113,8	8,3	109,5	5,6	109,5	4,4	115,0	3,1	107,0	5,3	112,0
IV	113,0	11,2	113,0	7,4	108,8	4,9	108,8	3,6	114,3	2,7	106,4	4,5	111,4
V	112,6	10,4	112,6	6,5	108,6	4,2	108,6	2,9	113,7	2,0	106,2	3,9	111,1
VI	112,2	9,8	112,1	5,9	108,2	3,7	108,2	2,4	113,3	1,5	105,8	3,5	110,7
VII	110,8	8,4	109,5	4,4	106,6	2,0	108,3	3,4	113,2	1,3	104,4	2,9	109,1
VIII	110,6	8,3	112,8	7,6	106,5	2,0	108,9	4,1	112,9	1,0	106,4	5,1	109,5
IX	110,3	7,2	112,5	2,4	106,2	,5	108,7	-1,1	112,5	-3,9	106,2	3,4	109,3
X	110,2	6,6	112,4	1,8	106,2	,0	108,7	-1,6	112,4	-4,1	106,2	2,9	109,2
XI	110,0	6,4	112,1	1,5	106,0	-,3	108,5	-1,8	112,2	-4,6	106,0	2,7	109,0
XII	109,3	6,3	111,3	1,4	107,0	1,3	107,7	-1,0	111,7	-,3	105,4	2,6	108,3
1994	110,2	-3,3	112,2	-1,7	108,0	1,7	109,6	,1	113,4	-1,9	108,8	5,5	109,7
II	109,6	-3,7	111,5	-2,1	107,5	1,2	109,0	-,4	113,0	-1,9	108,4	4,9	109,2
III	109,1	-4,0	111,0	-2,4	107,1	-2,1	108,5	-,9	112,5	-2,2	108,0	,9	108,8
IV	109,2	-3,3	111,1	-1,7	107,2	-1,5	108,7	-,1	112,2	-1,9	108,1	1,6	108,8
V	109,1	-3,1	110,9	-1,5	107,1	-1,4	108,6	,0	112,0	-1,5	108,2	1,9	108,7
VI	109,2	-2,7	110,9	-1,1	107,1	-1,1	108,6	,4	114,3	,8	108,2	2,2	108,7
VII	110,4	-,4	111,0	1,3	107,1	,5	109,8	1,4	116,2	2,7	108,2	3,7	108,8
VIII	110,1	-,5	110,7	-1,9	106,9	,5	109,5	,5	116,3	3,0	108,0	1,5	109,0
IX	110,1	-,2	110,8	-1,5	107,0	,8	109,5	,8	116,5	3,5	108,5	2,2	109,0

Vuosi ja kuukausi Ar och månad	PALKAT		VÄLIL- LISET		MATKA JA KORJAUS PÄIVÄ- RAHAT		POLTTO- AINEET		VAKUU- TUKSET		SIIRROT		PÄÄOMAN POISTO		KOROT		HALLINTO KOKO- NAIS- INDEKSI	
	LÖNER	INDIR. LÖNER	RES- DAGS- PENNING	REPAR. OCH SERVICE	BRÄNSLE	FÖRSÄK- RINGAR	TRANS- PORTER	KAPITAL AVSKR.	RÄNTA	FÖRVALT- NING	TOTAL- INDEX							
1989	(19,1)	(13,0)	(3,8)	(7,6)	(5,3)	(1,2)	(0,9)	(28,4)	(14,8)	(5,8)	(100,0)							
1990	96,9	92,0	107,1	91,4	83,1	97,9	91,0	95,5	84,8	93,1	93,0							
1991	100,0	100,0	100,0	100,0	100,0	100,0	100,0	100,0	100,0	100,0	100,0							
1992	102,5	99,9	105,7	105,8	105,0	114,0	104,9	102,0	100,3	104,1	102,5							
1993	103,0	100,0	111,2	112,7	110,5	111,3	96,9	106,2	103,3	105,2	105,2							
	103,0	104,9	108,8	112,3	132,7	104,1	94,1	119,9	95,9	106,4	109,9							
1993	103,0	109,0	108,8	112,1	128,7	104,1	94,1	117,1	106,4	105,7	110,9							
II	103,0	109,0	108,8	112,7	134,0	104,1	94,1	117,0	103,5	105,7	110,9							
III	103,0	109,0	108,8	112,7	139,2	104,1	94,1	119,0	102,3	106,5	111,5							
IV	103,0	109,0	108,8	112,7	132,8	104,1	94,1	119,0	99,9	106,6	110,8							
V	103,0	109,0	108,8	112,9	132,7	104,1	94,1	119,0	97,6	106,6	110,5							
VI	103,0	109,0	108,8	112,9	128,5	104,1	94,1	119,0	96,7	106,6	110,1							
VII	103,0	100,8	108,8	111,8	128,5	104,1	94,1	119,9	94,9	106,5	108,9							
VIII	103,0	100,8	108,8	112,1	133,0	104,1	94,1	121,6	93,3	106,4	109,4							
IX	103,0	100,8	108,8	112,1	133,0	104,1	94,1	121,6	91,4	106,4	109,2							
X	103,0	100,8	108,8	112,1	137,4	104,1	94,1	121,6	89,4	106,4	109,1							
XI	103,0	100,8	108,8	112,1	137,4	104,1	94,1	121,6	87,9	106,4	108,9							
XII	103,0	100,8	108,8	112,1	127,8	104,1	94,1	122,6	87,5	106,4	108,6							
1994	103,0	108,3	108,4	112,4	132,3	93,4	96,8	123,5	86,7	106,6	109,8							
II	103,0	107,6	108,4	112,4	128,6	93,4	96,8	123,5	85,0	106,7	109,3							
III	103,0	107,6	108,4	112,4	123,9	93,4	96,8	123,5	83,7	106,7	108,8							
IV	103,0	107,6	108,4	112,4	129,5	93,4	96,8	123,5	82,0	106,8	108,9							
V	103,0	107,6	108,4	112,4	129,5	93,4	99,9	123,5	81,0	106,8	108,8							
VI	103,0	107,6	108,4	112,4	130,6	93,4	99,9	123,5	80,9	107,5	108,8							
VII	103,0	107,6	108,4	112,4	130,6	93,4	99,9	125,2	82,5	107,5	109,6							
VIII	103,0	107,6	108,4	112,5	123,5	93,4	99,9	125,3	83,1	107,5	109,3							
IX	103,0	107,6	108,4	112,5	120,2	93,4	99,9	125,3	84,6	107,5	109,4							

Eri maarakennuskoneiden kustannustekijöitäin eriteltyt indeksipisteluvut
 (tauluk 3 - 10) on saatavissa Tilastokeskuksesta.

Index enligt kostnadsfaktorer för olika anläggningsmaskintyp (tabellerna 3-10)
 kan erhållas vid Statistikcentralen.

Taulu 1: INDEKSIT METSÄKONETYYPIN MUKAAN JA VUOSIMUUTOS, Syyskuu 1994
 Tabell 1: INDEX ENLIGT SKOGSMASKINTYP OCH ÅRSFÖRÄNDRING, September 1994
 Ilman arvonlisäveroa. Exkl. mervärdesskatt.

Metsäkoneet:		Metsätraktorit	Hakkuukoneet		Kokonaisindeksi		
Skogsmaskiner:		Skogstraktorer	Avverk.mask.		Totalindex		
Vuosi ja kuukausi		v-muutos årsföränd		v-muutos årsföränd		v-muutos årsföränd	
År och månad	(50)		(50)		(100)		
1989	93,7		94,4		94,0		
1990	100,0	6,8	100,0	6,0	100,0	6,4	
1991	102,7	2,7	102,4	2,4	102,5	2,5	
1992	104,5	1,8	103,7	1,3	104,1	1,6	
1993	109,0	4,3	109,3	5,3	109,1	4,8	
1993	I	108,7	4,4	108,0	4,8	108,3	4,6
	II	108,9	4,8	108,6	5,5	108,7	5,2
	III	109,1	5,2	108,9	5,9	109,0	5,6
	IV	108,6	4,7	108,5	5,5	108,6	5,1
	V	108,3	4,2	108,4	5,1	108,3	4,6
	VI	108,1	3,7	108,2	4,8	108,1	4,3
	VII	108,7	4,1	109,9	6,2	109,3	5,2
	VIII	110,0	5,4	110,6	6,9	110,3	6,1
	IX	109,8	4,6	110,4	5,8	110,1	5,2
	X	109,7	4,0	110,3	5,1	110,0	4,6
	XI	109,5	3,7	110,1	4,8	109,8	4,2
	XII	108,9	2,9	109,6	3,9	109,3	3,4
1994	I	112,4	3,4	114,5	6,1	113,5	4,7
	II	112,8	3,6	115,6	6,4	114,2	5,0
	III	112,4	3,1	115,2	5,9	113,8	4,5
	IV	112,4	3,5	115,2	6,1	113,8	4,8
	V	112,3	3,6	115,1	6,2	113,7	4,9
	VI	112,3	3,9	115,1	6,4	113,7	5,1
	VII	113,3	4,2	117,2	6,6	115,3	5,4
	VIII	115,5	5,0	119,1	7,7	117,3	6,4
	IX	115,7	5,4	119,2	8,0	117,5	6,7

Uusi painorakenne 1.7.1994 lähtien.

Ilman arvonlisäveroa. Exkl. mervärdesskatt.

Vuosi ja kuukausi År och månad	PALKAT LÖNER	VÄLIL- LISET PALKAT	MATKA JA MAJOITUS LUAINEET	POLITTO- JA VOITE- HUOLTO	KORJAUS JA SAHAL.	TERÄKET- JUT JA SAHKEDJA KAPITAL AVSKR.	PÄÄOMAN POLISTO	KOROT	VAKUU- TUKSET	HALLINTO FÖRVALT- NING	KOKO- NAIS- INDEKSI	FÖRSÄK- RINGAR	RÄNTA	TOTAL- INDEX
1990	100,0	100,0	100,0	100,0	100,0	100,0	100,0	100,0	100,0	100,0	100,0	100,0	100,0	100,0
1991	104,6	101,0	109,1	106,5	106,8	93,1	100,3	98,7	99,4	105,9	102,5	99,9	98,0	104,1
1992	105,6	98,7	109,5	115,1	109,3	92,6	102,8	98,0	99,9	109,0	104,1	99,9	86,2	109,1
1993	105,6	105,9	116,6	135,8	116,8	112,4	113,8	86,2	99,9	106,2	109,1	99,9	94,3	108,3
1993	105,6	109,5	114,0	129,8	114,4	105,3	108,7	94,3	99,9	105,8	108,3	99,9	91,9	108,7
II	105,6	109,5	114,0	135,5	114,4	105,3	109,9	91,9	99,9	105,9	108,7	99,9	89,9	109,0
III	105,6	109,5	117,0	139,1	114,9	109,0	109,9	89,9	99,9	106,2	109,0	99,9	88,0	108,6
IV	105,6	109,5	117,0	137,2	114,9	109,0	109,9	86,1	99,9	106,3	108,6	99,9	85,3	108,3
V	105,6	109,5	116,8	137,2	114,9	110,7	109,9	85,3	99,9	106,3	108,3	99,9	87,6	109,3
VI	105,6	109,5	117,3	135,1	114,9	110,7	109,9	87,6	99,9	106,2	109,3	99,9	85,5	110,3
VII	105,6	102,4	117,3	135,1	117,4	113,6	114,8	83,6	99,9	106,2	110,3	99,9	83,6	110,1
VIII	105,6	102,4	117,3	135,7	119,2	117,0	118,5	81,9	99,9	106,2	110,0	99,9	80,5	109,8
IX	105,6	102,4	117,5	135,7	119,2	117,0	118,5	79,4	99,9	106,2	109,3	99,9	80,5	109,8
X	105,6	102,4	117,5	137,9	119,2	117,0	118,5	79,4	99,9	106,2	109,3	99,9	80,5	109,8
XI	105,6	102,4	117,1	137,9	119,2	117,0	118,5	79,4	99,9	106,2	109,3	99,9	80,5	109,8
XII	105,6	102,4	117,1	133,1	119,2	117,0	118,5	79,4	99,9	106,2	109,3	99,9	80,5	109,8
1994	108,3	112,9	123,9	135,4	123,2	116,6	123,0	81,0	98,4	110,9	113,5	98,4	81,0	113,5
I	108,3	112,9	123,9	133,5	124,5	116,6	125,6	81,1	98,4	111,0	114,2	98,4	81,1	114,2
II	108,3	112,9	124,0	131,2	124,5	115,4	125,6	79,8	98,4	111,0	113,8	98,4	79,8	113,8
III	108,3	112,9	124,0	134,0	124,5	115,4	125,6	78,2	98,4	111,0	113,8	98,4	78,2	113,8
IV	108,3	112,9	123,8	134,0	124,5	115,4	125,6	77,2	98,4	111,0	113,7	98,4	77,2	113,7
V	108,3	112,9	123,8	134,0	124,5	115,4	125,6	77,1	98,4	111,4	113,7	98,4	77,1	113,7
VI	108,3	112,9	123,8	134,0	124,5	115,4	125,6	80,0	98,4	111,3	115,3	98,4	80,0	115,3
VII	109,6	114,0	123,8	130,3	128,8	116,6	134,3	83,5	98,4	111,4	117,3	98,4	83,5	117,3
IX	109,6	114,0	124,6	128,7	128,8	116,6	134,3	85,0	98,4	111,4	117,5	98,4	85,0	117,5

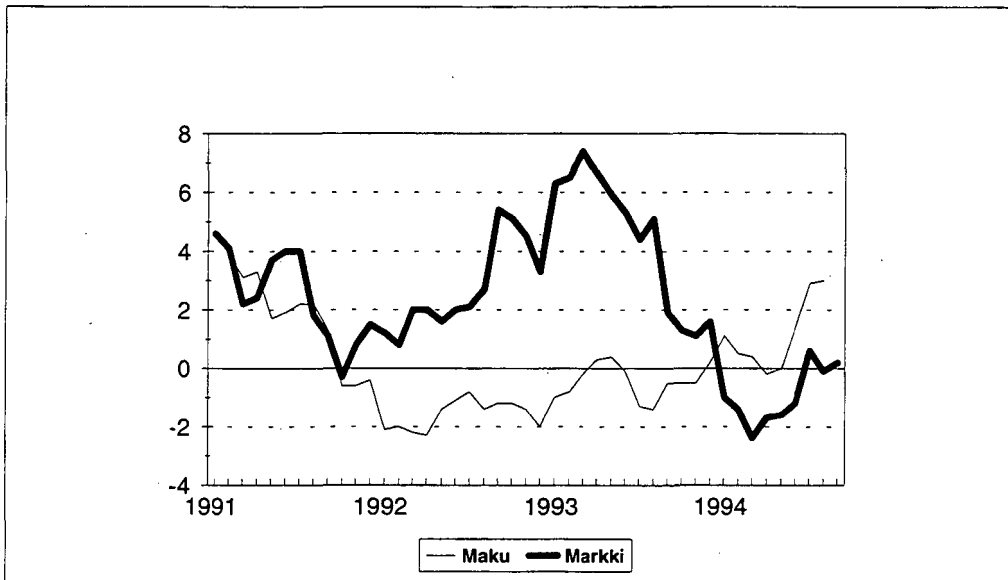
Metsätraktoreiden ja hakkuukoneiden kustannustekijöittäin eritellyt indeksipisteluvut (taulut 3 ja 4) on saatavissa Tilastokeskuksesta. Index enligt kostnadsfaktorer för skogstraktorer och avverkningsmaskiner (tabellerna 3 och 4) kan erhållas Statistiska centralen.

Eräiden indeksien kehitys 1990-1994 - Utvecklingen av några index 1990-1994

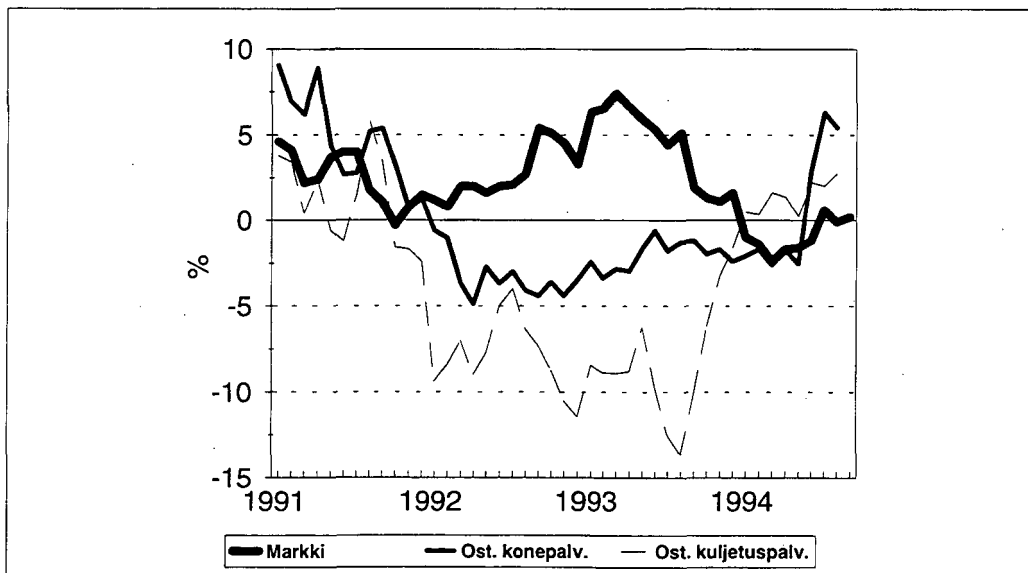
	MARKKI	MEKKI	RKI	MAKU	MAKU		KKI	
	1990=100	1990=100	1990=100	1990=100	1990=100	1990=100	1990=100	
					Ostetut konepalvelut	Ostetut kulj.palvelut		
1990	100,0	100,0	100,0	100,0	100,0	100,0	100,0	
1991	102,5	102,5	102,2	101,9	104,7	101,1	104,2	
1992	105,2	104,1	100,4	100,2	101,2	93,1	107,6	
1993	109,9	109,1	100,7	99,8	99,1	85,4	109,3	
1992	I	104,3	103,6	101,6	100,8	103,0	94,6	108,0
	II	104,1	103,4	101,6	100,7	103,6	94,5	107,8
	III	103,8	103,2	101,6	100,2	102,6	94,2	107,4
	IV	103,9	103,3	100,8	100,2	101,4	94,2	107,1
	V	104,3	103,5	100,3	99,7	100,3	91,6	107,3
	VI	104,5	103,7	99,5	100,1	99,6	93,8	107,5
	VII	104,3	104,0	99,7	100,4	100,3	96,1	107,6
	VIII	104,2	103,9	99,5	100,7	101,1	97,4	105,4
	IX	107,2	104,6	100,1	100,5	101,2	94,8	107,5
	X	107,7	105,2	100,2	100,3	101,4	90,8	108,2
	XI	107,7	105,3	100,0	99,8	99,8	88,5	108,7
	XII	106,8	105,7	99,7	99,3	100,1	86,7	108,2
1993	I	110,9	108,3	100,4	99,8	100,5	86,6	110,2
	II	110,9	108,7	100,3	99,9	100,1	86,1	109,9
	III	111,5	109,0	100,2	100,0	99,7	85,8	110,3
	IV	110,8	108,6	100,6	100,5	98,4	85,9	109,7
	V	110,5	108,3	100,7	100,1	98,6	85,9	110,0
	VI	110,1	108,1	100,8	100,0	99,0	84,7	109,7
	VII	108,9	109,3	100,7	99,1	98,5	84,1	109,0
	VIII	109,4	110,3	100,7	99,3	99,8	84,1	109,1
	IX	109,2	110,1	100,9	100,0	100,0	85,2	108,5
	X	109,1	110,0	101,0	99,8	99,4	85,2	108,7
	XI	108,9	109,8	101,0	99,4	98,1	85,6	108,8
	XII	108,6	109,3	100,8	99,5	97,7	85,3	108,0
1994	I	109,8	113,5	101,6	100,8	98,4	87,0	107,4
	II	109,3	114,2	101,6	100,4	98,4	86,4	107,0
	III	108,8	113,8	101,7	100,4	97,1	87,2	106,5
	IV	108,9	113,8	101,7	100,3	96,7	87,1	106,4
	V	108,8	113,7	101,9	100,1	96,1	86,1	106,6
	VI	108,8	113,7	102,2	101,4	101,9	86,6	105,3
	VII	109,6	115,3	102,1	102,0	104,7	85,8	105,4
	VIII	109,3	117,3	102,4	102,3	105,2	86,4	105,4
	IX	109,4	117,5	102,5				105,7
	X							
	XI							
	XII							

- MARKKI = Maarakennusalan konekustannusindeksi - Kostnadsindex för anläggningsmaskiner
 MEKKI = Metsäalan konekustannusindeksi - Kostnadsindex för skogsmaskiner
 RKI = Rakennuskustannusindeksi - Byggnadskostnadsindex
 MAKU = Maarakennuskustannusindeksi - Jordbyggnadskostnadsindex
 Ostetut konepalvelut - Köpta maskintjänster,
 Ostetut kuljetuspalvelut - Köpta transporttjänster
 KKI = Kuorma-autoliikenteen kustannusindeksi - Kostnadsindex för lastbilstrafik

Maarakennusalan konekustannusindeksi (MARKKI) ja maarakennuskustannusindeksi (MAKU), vuosimuutos 1/1991 - 8/1994



Maarakennusalan konekustannusindeksi (MARKKI) ja maarakennuskustannusindeksin ostetut konepalvelut ja ostetut kuljetuspalvelut, vuosimuutos 1/1991 - 8/1994



00022 TILASTOKESKUS
00022 STATISTIKCENTRALEN

Postitus
2 lk kirje

PMM
Sopimus
00022/1

SVT Suomen Virallinen Tilasto
Finlands Officiella Statistik
Official Statistics of Finland

Statistics Finland

Cost indices for earth mo-
vers and forest machinery

Tiedustelut - Förfrågningar

Pirkko Hemmilä
Tuula Turunen
(90) 17 341

<i>Myynti:</i>	<i>Försäljning:</i>	<i>Hinta — Pris</i>	
Julkaisujen myynti / 3B 00022 TILASTOKESKUS Puh. (90) 1734 2011	Publikationsförsäljning / 3B 00022 STATISTIKCENTRALEN Tfn (90) 1734 2011	50 mk	ISSN 0788-9984