

# Kuluttajahintaindeksi

Konsumentprisindex  
1991, Joulukuu – December

15.1.1992

		% - muutokset – % - förändringar	
		1990:12–1991:12	kuukausi–månad
Kuluttajahintaindeksi	1985=100	134,0	3,9
Konsumentprisindex			0,5
Elinkustannusindeksi	1951:10=100	1 313	
Levnadskostnadsindex			

## Kokonaisindeksi Totalindex

0. Ravinto  
Föda

1. Juomat, tupakka  
Drycker, tobak

2. Vaatetus, jalkineet  
Beklädnad, skodon

3. Asuminen  
Boende

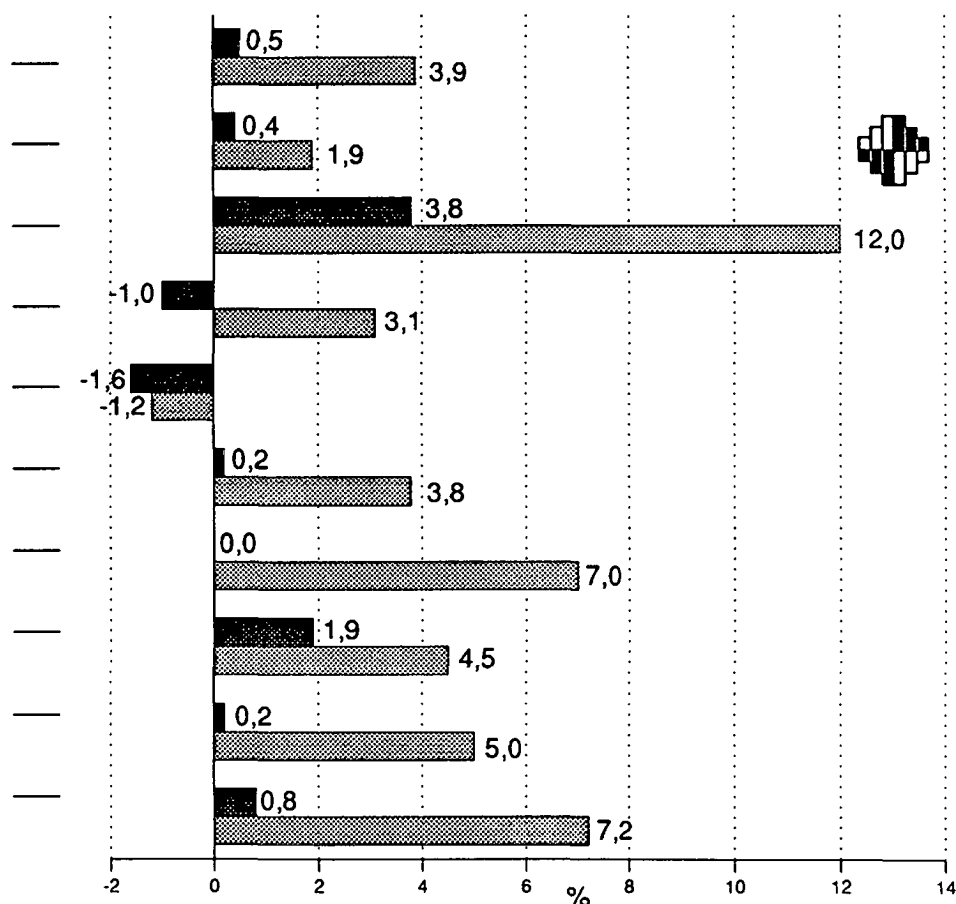
4. Kotitalouskalusto  
Hushållsinventarier

5. Terveystenhoito  
Hälsovård

6. Liikenne  
Samfärdsel

7. Vapaa-aika  
Fritid

8. Muut  
Övriga



1990:12-1991:12

Kuukausimuutos  
Månadsförändring



## Inflaatio nousi 3,9 prosenttiin

Kuluttajahinnat nousivat joulukuussa edellisen vuoden joulukuusta 3,9 prosenttia. Marraskuussa vuosinousu oli 3,3 prosenttia. Inflaation kiihtymisen aiheuttivat alkoholin ja tupakan hintojen korotukset sekä devalvaatio.

Kuluttajahinnat nousivat marraskuusta joulukuuhun 0,5 prosenttia. Alkoholijuomat kallistuivat 4,2 prosenttia, alkoholijuomien ravintolahinnat nousivat vähemmän, 3,2 prosenttia. Tupakatuotteet kallistuivat 4,3 prosenttia. Henkilöautojen hinnat nousivat devalvaation takia joulukuussa. Autojen varaosat nousivat keskimäärin 11,5 prosenttia, ulkomaiset lentomatkat 8,7 prosenttia ja valmismatkat 11,3 prosenttia.

Asumisryhmän indeksi laski asuntojen hintojen laskun vuoksi. Asuntojen hinnat halpenivat viime vuoden toiselta neljännekseltä kolmannelle neljännekselle 4,5 prosenttia. Kevyen polttoöljyn hinta laski 10,5 prosenttia.

Alennusmyyntien alkaminen jo ennen joulua laski vaatteiden hintoja. Myös kulutustavaroiden alennukset näkyivät indeksissä samalla kun hintoja nosti osaltaan devalvaatio. Devalvaatio ei kuitenkaan ole nostanut hintoja vielä paljon; hintojen odotetaan nousevan alkuvuoden aikana.

Viime vuoden keskimääräinen inflaatio oli 4,1 prosenttia. Vuoden keskimääräinen hintojen nousu lasketaan kuluttajahintaindeksin keskiarvopisteluvuista. Yleisimmin inflaation mittarina käytetään kahdentoista kuukauden muutosta. Vuoden lopun inflaatio oli 3,9 prosenttia.

Vuodessa ovat kallistuneet eniten juomat ja tupakka, 12,0 prosenttia. Asuminen on halventunut 1,2 prosenttia.

## Inflationen steg till 3,9 procent

Konsumentpriserna steg i december med 3,9 procent jämfört med december året förut och i november var stegringen på årsnivå 3,3 procent. Den ökade inflationstakten beror på att priserna på alkohol och tobak har höjts samt på devalveringen.

Konsumentpriserna steg från november till december med 0,5 procent. Priserna på alkoholdrycker steg med 4,2 procent. Restaurangpriserna på alkoholdrycker steg mindre än så, dvs. med 3,2 procent. Priserna på tobaksprodukter steg med 4,2 procent. På grund av devalveringen steg priserna på personbilar i december. Dessutom steg priserna på reservdelar för bilar i medeltal med 11,5 procent. Priserna på utrikes flygresor steg med 8,7 procent och priserna på paketresor med 11,3 procent.

Indexet för gruppen boende sjönk som en följd av att bostadspriserna gick ned. Priserna på bostäder sjönk från det andra till det tredje kvartalet i fjol med 4,5 procent. Priset på lätt brännolja sjönk med 10,5 procent.

Klädrealisationerna började redan före jul, vilket sänkte klädpriserna. Också realisationerna på konsumtionsvaror syntes i indexet, samtidigt som devalveringen å andra sidan höjde priserna. Devalveringen har dock inte tills vidare höjt priserna i någon högre grad, men de väntas stiga under början av året.

Inflationen var i genomsnitt 4,1 procent i fjol. Den genomsnittliga prisstegringen under året räknas med hjälp av medelpoängttalen för konsumentprisindexet. Den vanligaste metoden är att använda förändringen under tolv månader som mätare för inflationen. I slutet av året var inflationen 3,9 procent.

På ett år har priserna på drycker och tobak stigit mest, dvs. med 12,0 procent. Priserna på boende har gått ned med 1,2 procent.

# Elinkustannusindeksi kuukausittain – Levnadskostnadsindex månatligen

Lokakuu 1951=100 – Oktober 1951=100

	I	II	III	IV	V	VI	VII	VIII	IX	X	XI	XII	I-XII
1951	–	–	–	–	–	–	–	–	–	100	100	100	–
1952	102	101	101	101	101	101	101	101	101	102	102	102	101
1953	102	103	103	103	103	103	103	103	103	104	103	102	103
1954	104	104	103	104	104	103	104	104	104	104	98	98	103
1955	98	98	98	99	99	99	99	100	100	101	101	101	100
1956	104	107	108	108	110	110	111	112	113	113	118	118	111
1957	120	120	120	121	122	122	124	125	126	127	127	128	124
1958	129	130	130	132	133	132	132	132	132	132	133	133	132
1959	133	133	133	132	133	133	133	133	134	136	136	136	134
1960	136	136	137	138	138	138	139	138	138	139	140	140	138
1961	140	140	140	140	140	140	140	140	140	141	142	142	141
1962	143	143	144	145	146	146	148	148	148	150	150	150	147
1963	150	151	151	153	153	153	154	154	156	158	158	158	154
1964	164	165	167	169	170	170	170	171	172	173	173	174	170
1965	175	175	176	177	177	178	179	179	179	180	180	180	178
1966	181	181	182	183	184	184	185	186	187	188	189	189	185
1967	191	192	192	193	193	194	195	195	197	198	202	203	195
1968	205	207	210	211	211	213	213	213	214	215	215	215	212
1969	215	215	214	216	216	217	217	217	218	218	218	218	217
1970	220	221	221	222	222	222	223	223	224	224	225	225	223
1971	228	229	231	232	233	237	239	241	243	243	244	245	237
1972	242	245	247	251	253	254	256	257	259	260	262	262	254
1973	265	267	269	272	277	280	288	292	295	297	299	303	284
1974	305	314	317	324	328	329	335	340	348	351	353	354	333
1975	364	369	375	383	387	388	394	399	405	411	415	418	392
1976	426	432	436	440	441	442	450	456	460	465	468	469	449
1977	476	482	489	493	500	506	510	518	520	522	524	525	506
1978	526	532	533	536	544	544	545	547	551	554	557	556	544
1979	560	567	571	576	578	582	585	588	593	596	601	604	583
1980	611	620	626	638	645	648	651	660	669	676	682	686	651
1981	693	699	708	717	727	731	734	736	745	752	752	755	729
1982	767	771	780	786	799	800	806	804	806	809	812	823	797
1983	830	834	839	849	860	871	875	876	881	883	891	890	865
1984	898	902	908	914	924	926	929	933	939	944	944	945	925
1985	955	959	968	973	983	985	986	987	989	990	991	992	980
1986	999	1003	1005	1009	1013	1018	1019	1021	1021	1024	1024	1025	1015
1987	1035	1039	1044	1049	1050	1053	1053	1056	1060	1062	1062	1063	1052
1988	1075	1078	1084	1092	1101	1107	1106	1109	1119	1120	1123	1132	1104
1989	1137	1143	1156	1167	1171	1182	1181	1182	1195	1199	1199	1205	1177
1990	1223	1228	1232	1239	1245	1248	1250	1256	1262	1266	1266	1264	1248
1991	1283	1290	1291	1296	1302	1301	1300	1302	1304	1306	1307	1313	1300

Elinkustannusindeksi kehittyy samalla lailla kuin kuluttajahintaindeksi. Yli viiden vuoden tarkaste-  
luissa on suositeltavaa käyttää elinkustannus-  
deksiä. Lyhyemmissä tarkasteluissa käytetään  
kulloinkin tuotettavaa virallista kuluttajahintain-  
deksiä.

Kuluttajahintaindeksin vanhempien sarjojen pis-  
telukuja saa Tilastokeskuksen hintatilastotoimis-  
tosta, puh. 17 341.

Levnadskostnadsindex utvecklas på samma sätt  
som konsumentprisindex. Levnadskostnadsindex  
rekommenderas att användas vid granskningar  
som spänner över längre perioder än fem år. Då  
kortare perioder undersöks används de officiella  
konsumentprisindexen som uträknats vid respek-  
tive tidpunkter.

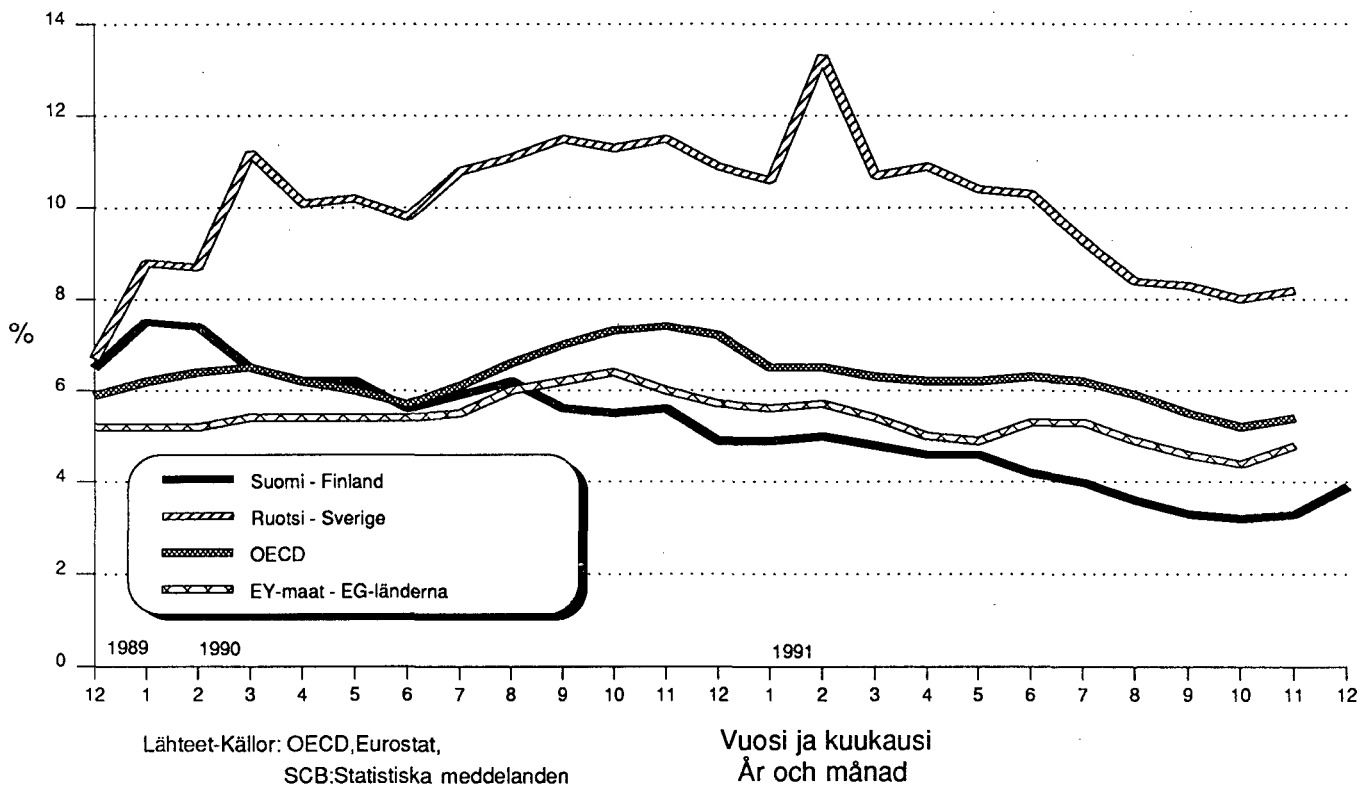
Indextal för konsumentprisindexets äldre serier  
kan fås från byrån för prisstatistik vid Statistik-  
centralen, tel. 17 341.

## Kuluttajahintaindeksin 12 kuukauden muutokset Förändringar i konsumentprisindex under 12 månader

	1990:09– 1991:09 %	1990:10– 1991:10 %	1990:11– 1991:11 %
Suomi – Finland	3,3	3,2	3,3
Ruotsi – Sverige	8,3	8,0	8,2
Norja – Norge	3,3	2,5	2,6
Saksa – Tyskland	3,9	3,5	4,2
Iso-Britannia – Storbritannien	4,1	3,7	4,3
OECD-Eurooppa – OECD-Europa	8,9	8,9	*9,2
Yhdysvallat – Förenta Staterna	3,4	2,9	3,0
Japani – Japan	2,7	2,7	-
OECD kokonaan – OECD totalt	5,5	5,2	*5,4
EY-maat – EG-länderna	4,6	4,4	*4,8

\* Ennakkotieto - Preliminär uppgift

## Kuluttajahintojen 12 kuukauden muutokset Konsumentprisförändringar under 12 månader



## Kuluttajahintaindeksi kuukausittain – Konsumentprisindex månatligen

1981 = 100

	I	II	III	IV	V	VI	VII	VIII	IX	X	XI	XII	I-XII
1981	95,6	96,1	97,1	98,0	99,1	100,3	100,6	100,9	102,0	103,3	103,3	103,5	100,0
1982	105,4	105,9	107,3	107,9	110,0	110,4	111,3	110,8	110,6	111,1	111,4	112,7	109,6
1983	113,9	114,4	115,4	116,3	118,2	119,5	120,0	120,1	121,0	121,3	122,4	122,3	118,7
1984	123,3	123,8	124,7	125,6	126,9	127,2	127,7	128,2	129,0	129,6	129,7	129,8	127,1
1985	131,2	131,7	133,0	133,7	135,0	135,3	135,4	135,6	135,8	136,0	136,1	136,2	134,6
1986	137,2	137,8	138,1	138,6	139,1	139,8	139,9	140,2	140,2	140,7	140,6	140,8	139,4
1987	142,2	142,7	143,4	144,0	144,3	144,6	144,7	145,0	145,6	145,9	145,9	145,9	144,5
1988	147,7	148,1	148,9	150,0	151,2	152,0	151,9	152,3	153,7	153,8	154,2	155,4	151,6
1989	156,2	157,0	158,8	160,3	160,9	162,3	162,2	162,4	164,1	164,7	164,6	165,5	161,6
1990	168,0	168,7	169,2	170,2	170,9	171,4	171,7	172,5	173,4	173,9	173,8	173,6	171,4
1991	176,3	177,1	177,3	178,0	178,8	178,7	178,6	178,8	179,0	179,4	179,5	180,4	178,5

## Kuluttajahintaindeksi kuukausittain – Konsumentprisindex månatligen

1977 = 100

	I	II	III	IV	V	VI	VII	VIII	IX	X	XI	XII	I-XII
1977	94,9	95,8	97,1	97,8	99,1	99,9	100,6	102,2	102,6	103,1	103,3	103,7	100,0
1978	104,0	105,3	105,6	106,2	107,8	107,8	108,1	108,6	109,3	110,0	110,6	110,4	107,8
1979	111,3	112,6	113,4	114,4	114,8	115,6	116,2	116,7	117,7	118,4	119,3	119,9	115,9
1980	121,3	123,1	124,3	126,7	128,1	128,6	129,4	131,1	132,9	134,2	135,4	136,4	129,3
1981	137,6	138,8	140,6	142,4	144,4	145,3	145,7	146,2	148,1	149,4	149,4	149,9	144,8
1982	152,4	153,1	155,0	156,1	158,6	158,9	160,1	159,7	160,1	160,7	161,3	163,4	158,3
1983	164,8	165,7	166,6	168,7	170,9	172,9	173,7	174,0	175,1	175,4	177,0	176,9	171,8
1984	178,4	179,1	180,3	181,6	183,4	183,9	184,6	185,3	186,4	187,4	187,6	187,7	183,8
1985	189,7	190,5	192,3	193,4	195,2	195,7	195,8	196,1	196,4	196,6	196,8	197,0	194,6
1986	198,4	199,3	199,7	200,4	201,2	202,2	202,4	202,7	202,8	203,4	203,4	203,6	201,6
1987	205,7	206,4	207,4	208,3	208,6	209,2	209,2	209,7	210,6	210,9	210,9	211,1	209,0
1988	213,6	214,3	215,4	217,0	218,7	219,9	219,8	220,2	222,3	222,5	223,0	224,8	219,3
1989	226,0	227,1	229,7	231,8	232,7	234,8	234,6	234,9	237,4	238,3	238,1	239,4	233,7
1990	243,0	244,0	244,7	246,1	247,2	248,0	248,3	249,5	250,8	251,5	251,5	251,1	248,0
1991	255,0	256,2	256,5	257,5	258,6	258,4	258,4	258,6	259,0	259,6	259,7	260,9	258,2

Kuluttajahintaindeksin vanhempien sarjojen pistelukuja saa Tilastokeskuksen hintatilastotoimistosta, puh. 17 341.

Indextal för äldre serier i konsumentprisindex kan fås från byrån för prisstatistik vid Statistikcentralen, tel. 17 341.

## Kuluttajahintaindeksi kuukausittain – Konsumentprisindex månatligen

1972 = 100

	I	II	III	IV	V	VI	VII	VIII	IX	X	XI	XII	I-X
1972	95,8	96,6	97,2	98,8	99,5	99,9	100,8	101,3	101,7	102,1	102,9	103,1	100,0
1973	104,1	104,8	105,4	106,7	108,3	109,4	112,2	113,8	114,7	115,4	116,1	117,6	110,0
1974	118,5	121,9	123,0	126,1	127,4	127,8	130,4	132,3	135,1	136,3	137,2	137,5	129,0
1975	141,3	143,4	145,8	148,9	150,4	150,9	153,3	155,2	157,4	159,8	161,4	162,4	152,0
1976	165,7	167,8	169,6	170,8	171,3	171,7	175,0	177,3	178,7	180,6	181,8	182,4	174,0
1977	185,0	187,2	190,2	191,6	194,3	196,7	198,2	201,4	202,2	202,9	203,8	204,1	196,0
1978	204,3	206,8	207,3	208,1	211,3	211,4	211,8	212,7	214,3	215,3	216,5	216,1	211,0
1979	217,8	220,4	221,8	223,9	224,6	226,3	227,3	228,4	230,3	231,8	233,4	234,7	226,0
1980	237,3	240,8	243,3	247,8	250,7	251,7	253,1	256,4	260,1	262,6	264,9	266,8	253,0
1981	269,3	271,6	275,2	278,8	282,6	284,2	285,1	286,0	289,8	292,3	292,4	293,4	283,0
1982	298,1	299,6	303,3	305,4	310,4	310,9	313,2	312,5	313,2	314,4	315,6	319,7	309,0
1983	322,5	324,3	326,0	330,0	334,3	338,4	339,9	340,5	342,5	343,2	346,3	346,1	336,0
1984	349,0	350,4	352,9	355,3	359,0	359,9	361,3	362,7	364,9	366,8	367,0	367,2	359,0
1985	371,3	372,8	376,3	378,3	382,0	383,0	383,1	383,8	384,2	384,7	385,1	385,4	380,0
1986	388,1	390,0	390,8	392,3	393,6	395,5	395,9	396,7	396,8	398,0	398,0	398,4	394,0
1987	402,4	403,8	405,9	407,5	408,2	409,3	409,4	410,3	412,1	412,7	412,7	413,0	409,0
1988	417,9	419,2	421,4	424,4	427,8	430,3	429,9	430,9	434,9	435,4	436,4	439,8	429,0
1989	442,1	444,3	449,3	453,6	455,4	459,4	458,9	459,5	464,5	466,2	465,9	468,4	457,0
1990	475,4	477,3	478,7	481,6	483,7	485,1	485,9	488,1	490,6	492,0	492,0	491,3	485,0
1991	498,8	501,3	501,8	503,7	506,0	505,6	505,5	505,9	506,7	507,8	508,1	510,5	505,0

## Ns. Vanha elinkustannusindeksi vuosittain – Den s.k. gamla levnadskostnadsindexen årligen

1938: 8 - 1939: 7 = 100

1940	120	1950	911	1960	1 540	1970	2 484	1980	7 263	1990	13 928
1941	142	1951	1 061	1961	1 568	1971	2 645	1981	8 136	1991	14 503
1942	168	1952	1 104	1962	1 638	1972	2 834	1982	8 892		
1943	189	1953	1 119	1963	1 718	1973	3 166	1983	9 652		
1944	201	1954	1 101	1964	1 895	1974	3 717	1984	10 327		
1945	282	1955	1 063	1965	1 987	1975	4 379	1985	10 934		
1946	450	1956	1 187	1966	2 065	1976	5 007	1986	11 327		
1947	584	1957	1 346	1967	2 181	1977	5 641	1987	11 742		
1948	786	1958	1 469	1968	2 364	1978	6 067	1988	12 318		
1949	799	1959	1 492	1969	2 418	1979	6 510	1989	13 129		

# Kuluttajahintaindeksin (1985=100) muutokset menoryhmittäin vuosina 1990 - 1991

Förändringarna i konsumentprisindex (1985=100) under åren 1990 - 1991

Menoryhmä - Utgiftsgrupp	1) Paino Vikt %	1990	1991	1990:12	1991:12	Muutos Förändr. 1990:12- 1991:12 %
Ravinto - Föda	187,5	116,4	119,1	117,6	119,7	+1,9
Leipä- ja viljatuotteet -						
Bröd och spannmålsprodukter	29,3	131,1	138,5	134,4	139,2	+3,6
Liha - Kött	44,8	127,4	130,6	129,2	130,4	+1,0
Kala - Fisk	5,7	110,7	119,1	109,7	123,0	+12,2
Maito, juusto ja munat - Mjök, ost och ägg	35,9	118,1	122,6	120,9	123,2	+1,9
Rasvat ja öljy - Fetter och olja	11,9	108,7	94,0	107,7	93,3	-13,4
Hedelmät, marjat ja vihannekset -						
Frukt, bär och grönsaker	24,6	104,1	107,4	102,8	107,8	+4,9
Perunat - Potatis	3,0	94,9	95,9	91,3	99,8	+9,3
Sokeri - Socker	3,8	96,1	98,3	98,1	99,1	+1,0
Kahvi, tee ja kaakao - Kaffe, te och kakao	10,6	72,4	68,4	69,0	68,6	-0,7
Muut ruokatavarat - Andra matvaror	18,1	118,9	123,1	120,7	125,1	+3,7
Juomat ja tupakka - Drycker och tobak	69,9	138,8	151,2	140,0	156,7	+12,0
Alkoholittomat juomat - Alkoholifria drycker	6,9	132,7	139,0	134,3	140,9	+4,9
Alkoholijuomat - Alkoholhaltiga drycker	41,0	135,4	146,5	135,4	152,1	+12,3
Tupakkatuotteet - Tobaksprodukter	22,0	147,1	164,0	150,3	170,3	+13,4
Vaatetus ja jalkineet - Kläder och skor	63,9	118,2	122,9	121,3	125,2	+3,1
Vaatetus - Kläder	52,8	117,7	122,3	120,5	124,9	+3,7
Jalkineet - Skor	11,1	120,8	125,8	125,5	126,4	+0,7
Asuminen, lämpö ja valo - Boende, värme och lyse	183,6	133,0	134,1	134,2	132,6	-1,2
Asuminen - Boende	155,9	137,2	137,9	137,9	135,9	-1,5
Valo ja lämpö - Lyse och värme	27,8	109,6	113,0	113,3	114,2	+0,8
Kotitalouskalusto, -tarvikkeet ja -palvelukset -						
Hushållsinventarier, -föremödenheter och -tjänster	69,3	122,1	127,0	123,8	128,5	+3,8
Huonekalut, matot ja valaisimet - Möbler, mattor och armaturer	24,3	127,8	133,5	131,0	134,9	+3,0
Kotitaloustekstiilit - Hushållstextilier	3,9	118,3	121,8	121,0	122,7	+1,4
Kotitalouskoneet, -laitteet - Hushållsmaskiner, apparater	15,4	106,9	108,0	106,4	110,1	+3,4
Kotitalouden käyttöesineet - Hushållsets bruksartiklar	5,8	122,3	126,0	125,0	126,6	+1,3
Kotit. tarvikkeet, -palvelut - Hushållsartiklar och tjänster	19,9	127,6	135,2	128,8	136,8	+6,2

- 1) Pyöristyksien takia summat eivät välttämättä täsmää.  
På grund av avrundningar är summorna inte alltid överensstämmande.

Menoryhmä - Utgiftsgrupp	1) Paino Vikt ‰	1990	1991	1990:12	1991:12	Muutos Förändr. 1990:12- 1991:12 %
<b>Terveyden- ja sairaudenhoito - Hälsa- och sjukvård</b>						
	28,6	149,8	161,8	154,8	165,6	+7,0
Lääkkeet ja farmas.tuotteet - Mediciner och farmaceutiska produkter	7,3	140,6	151,4	147,1	154,8	+5,2
Terapeut. laitteet - Terapeutiska apparater	4,8	161,0	163,4	161,0	170,6	+6,0
Lääkäri- ja sairaalamaksut - Läkare- och sjukhusavgifter	16,4	150,6	165,9	156,4	168,9	+8,0
<b>Liikenne - Samfärdsel</b>						
	171,5	124,0	128,6	124,4	130,0	+4,5
Henk.koht. liikennevälineet - Personliga transportmedel	59,4	128,8	128,1	128,3	130,1	+1,3
Käyttökustannukset - Driftskostnader	59,7	121,3	128,5	121,4	129,0	+6,3
Matkat - Resor	37,6	131,5	141,4	133,7	143,8	+7,6
Tietoliikenne - Post- och telekommunikationer	14,8	97,2	98,1	97,4	98,7	+1,4
<b>Vapaa-aika, virkistys ja koulutus - Fritid, rekreation och utbildning</b>						
	97,4	126,7	132,2	128,5	134,9	+5,0
Virk. ja huv.tavarat - Rekreatiions- och nöjesartiklar	34,1	108,1	108,8	108,0	109,7	+1,6
Virk. ja huv.palvelut - Rekreatiions- och nöjestjänster	34,8	133,7	139,7	136,0	143,6	+5,6
Painotuotteet - Trycksaker	20,4	144,1	155,6	147,7	158,6	+7,4
Koulutus ja kasvat. - Utbildning och uppfostran	8,0	130,4	139,2	133,8	144,6	+8,0
<b>Muut tavarat ja palvelukset - Övriga varor och tjänster</b>						
	128,2	136,3	147,0	139,4	149,4	+7,2
Henk.koht. puhtaus - Personliga hygien	16,1	123,7	133,8	128,8	136,6	+6,0
Kello ja kultasepäntavarat -						
Ur- och guldsmedsarbeten	4,3	99,4	99,7	99,8	99,6	-0,2
Muut tavarat - Övriga varor	3,7	119,6	122,4	121,2	122,2	+0,9
Ravintola- ja hotellimenot -						
Restaurang- och hotellavgifter	64,7	141,5	152,8	143,5	154,9	+7,9
Finanssipalvelukset - Finanstjänster	10,7	114,3	119,2	117,1	122,8	+4,9
Muut palvelukset - Övriga tjänster	28,8	147,6	161,6	152,3	165,1	+8,4
<b>Kokonaisindeksi - Totalindex</b>						
	1 000,0	127,3	132,6	129,0	134,0	+3,9

## Mikä on kuluttajahintaindeksi?

Kuluttajahintaindeksi mittaa tavaroiden ja palvelusten hintojen muutosta keskivertokuluttajan kannalta.

Kuluttajahintaindeksiin kerätään kuukausittain 403 tuotteesta 38 000 hintatietoa 110 paikkakunnalta noin 2 000 eri liikkeestä. Kerättävät hinnat ovat tavallisia vähittäismyyntihintoja, joita asiakkaat tavarasta maksavat. Erikoistarjoukset ja alennusmyynnit ovat mukana. Osa hinnoista kerätään neljännesvuosittain.

## Mihin kuluttajahintaindeksiä käytetään?

Kuluttajahintaindeksiä käytetään mittaamaan rahan arvon muutosta ostovoiman muutoksia laskettaessa. Monet eläkkeet ja elatusmaksut on sidottu indeksiin. Kuluttajahintaindeksin 12 kuukauden muutosprosenttia käytetään inflaation mittarina.

Tilastokeskus tekee viiden vuoden välein kotitaloustiedustelun, jossa selvitetään kulutuksen rakenne. Kotitaloustiedustelusta saadaan kuluttajahintaindeksin painot. Painot kuvaavat hyödykkeiden ja palvelusten suhteellista merkitystä kokonaiskulutuksessa. Nykyisen kuluttajahintaindeksin painot perustuvat vuoden 1985 kotitaloustiedusteluun.

## Vad är konsumentprisindex?

Konsumentprisindex mäter förändringar i priserna på varor och tjänster ur genomsnittskonsumtens synvinkel.

För konsumentprisindex insamlas månatligen 38 000 prisuppgifter för 403 produkter från 2 000 olika affärer på 110 orter. De uppgifter som insamlas gäller ordinarie minuthandelspriser – dvs. de priser kunderna betalar för varorna i affären. Specialerbjudanden och realisationer tas med. Vissa uppgifter insamlas kvartalsvis.

## Hur används konsumentprisindex?

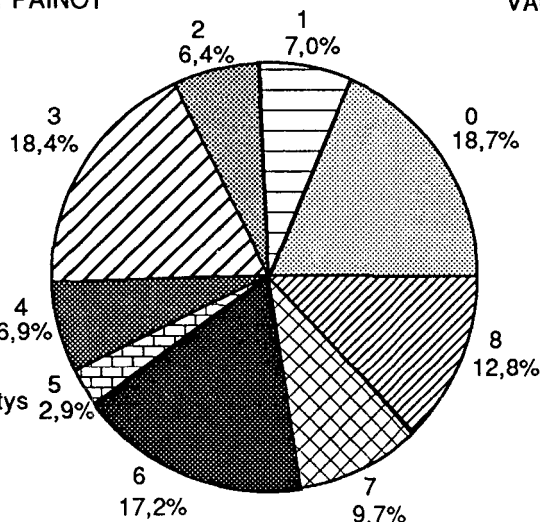
Konsumentprisindex används för att mäta penningvärdets förändring vid beräkning av förändringar i köpkraften. Flera pensioner och underhållsavgifter är indexbundna. Konsumentprisindexets förändringsprocent för 12 månader används som inflationsmätare.

Vart femte år utför Statistikcentralen en undersökning i vilken konsumtionsstrukturen studeras och analyseras. Denna hushållsbudgetundersökning ger vikterna för konsumentprisindex. Dessa vikter beskriver varornas relativa betydelse i totalkonsumtionen. Vikterna i det nuvarande konsumentprisindexet bygger på hushållsbudgetundersökningen år 1985.

### KULUTTAJAHINTAINDEKSI 1985=100

#### HYÖDYKERYHMITTÄISET PAINOT

- 0. Ravinto
- 1. Juomat ja tupakka
- 2. Vaatetus ja jalkineet
- 3. Asuminen, lämpö ja valo
- 4. Kotitalouskalusto ym.
- 5. Terveys- ja sairaushoito
- 6. Liikenne
- 7. Vapaa-aika, koulutus ja virkistys
- 8. Muut tavarat ja palvelut



### KONSUMENTPRISINDEX 1985=100

#### VARUGRUPPERNAS VIKTER

- 0 Föda
- 1 Drycker och tobak
- 2 Beklädnad och skodon
- 3 Boende, värme och lyse
- 4 Hushållsinventarier m.m.
- 5 Hälso- och sjukvård
- 6 Samfärdsel
- 7 Fritid, rekreation och utbildning
- 8 Övriga varor och tjänster

# Kuluttajahintaindeksin vuosimuutokset 1980-1991

## Årsförändringar av konsumentprisindex 1980-1991

	1980	1981	1982	1983	1984	1985	1986	1987	1988	1989	1990	1991
Tammikuu - Januari	8,9	13,5	10,7	8,2	8,3	6,4	4,5	3,7	4,2	5,8	7,5	4,9
Helmikuu - Februari	9,3	12,8	10,3	8,2	8,2	6,4	4,6	3,5	4,1	6,0	7,4	5,0
Maaliskuu - Mars	9,7	13,1	10,2	7,5	8,1	6,6	3,8	3,9	4,1	6,6	6,5	4,8
Huhtikuu - April	10,7	12,5	9,6	8,0	8,0	6,5	3,7	3,9	4,4	6,9	6,2	4,6
Toukokuu - Maj	11,6	12,7	9,8	7,7	7,4	6,4	3,0	3,7	5,1	6,4	6,2	4,6
Kesäkuu - Juni	11,2	12,9	9,4	8,9	6,4	6,4	3,3	3,5	5,3	6,8	5,6	4,2
Heinäkuu - Juli	11,3	12,6	9,8	8,5	6,4	6,1	3,3	3,4	5,2	6,7	5,9	4,0
Elokuu - August	12,3	11,5	9,3	9,0	6,7	5,8	3,4	3,4	5,2	6,6	6,2	3,6
Syyskuu - September	12,9	11,4	8,1	9,4	6,6	5,3	3,3	3,9	5,6	6,8	5,6	3,3
Lokakuu - Oktober	13,3	11,3	7,6	9,1	6,9	4,9	3,5	3,7	5,6	7,1	5,5	3,2
Marraskuu - November	13,5	10,4	7,9	9,8	6,0	4,9	3,3	3,7	5,9	6,8	5,6	3,3
Joulukuu - December	13,7	10,0	9,0	8,6	6,1	5,0	3,4	3,7	6,5	6,5	4,9	3,9
Koko vuosi keskimäärin- Hela året i genomsnitt	11,6	12,0	9,3	8,4	7,1	5,9	3,6	3,7	5,1	6,6	6,1	4,1



PL-PB 504  
00101 Helsinki-Helsingfors

PMM  
Sopimus  
00100/617

# Kuluttajahintaindeksi

Konsumentprisindex  
1991, Joulukuu – December

SVT Suomen Virallinen Tilasto  
Finlands Officiella Statistik  
Official Statistics of Finland

Central Statistical  
Office of Finland

Consumer price index  
December 1991

Tiedustelut - Förfrågningar

Arja Kinnunen  
Juhani Pekkarinen  
(90) 17 341

Uusin indeksi automaattisesta  
puhelinvastaaajasta (90) 1734 3222  
Automatisk telefonsvarare med  
senaste index (90) 1734 3333

Julkaisujen myynti:

Försäljning:

Hinta – Pris

Tilastokeskus  
PL 504  
00101 Helsinki  
Puh. (90) 173 41

Statistikcentralen  
PB 504  
00101 Helsingfors  
Tel. (90) 173 41

20 mk

ISSN 0784-820X