

# TALONRAKENTAMINEN JA SUHDANTEET

Elokuu 2004

Rakentaminen 2004:18

Lisätietoja: Anja Räisänen

Vastaava tilastojohtaja: Ilkka Hyppönen



# TALONRAKENTAMINEN JA SUHDANTEET

## *Hyvä lukija*

Julkaisu sisältää talonrakennusalan tuoreimmat tilastotiedot suhdanteiden seurantaan varten.

Julkaisu ilmestyy Rakentaminen sarjassa.

## *Lisätietoja:*

Anja Räisänen (09) 1734 2230  
tai ko. sivun alalaidassa mainittu henkilö

Vuosikertahinta 61 euroa.  
Ilmestyy 11 kertaa vuodessa.

© 2004 Tilastokeskus

Julkaisun tiedot vapaasti lainattavissa.  
Lainattaessa mainittava ko. tiedon kohdalla ilmoitettu lähde.

ISSN 0784-8390/Rakentaminen  
ISSN 1238-7142/Talonrakentaminen ja Suhdanteet

Rakentaminen 2004:18  
Byggandet  
Construction

SVT  
Suomen virallinen tilasto  
Finlands officiella statistik  
Official Statistics of Finland

sähköposti:  
rakennus.suhdanne@tilastokeskus.fi

<u>Uudisrakentaminen, työllisyys ja hintaindeksit muutosprosentteineen</u>	3
<u>Uudisrakentaminen</u>	4
<u>Uudisrakentamisen volyyymi-indeksi</u>	5
<u>Korjausrakentaminen</u>	7
<u>Myönnetyt rakennusluvut</u>	8
<u>Rakennustarvikkeiden kauppa</u>	10
<u>Talonrakennusyriytysten liikevaihto- ja palkkasummaindeksit</u>	11
<u>Talonrakennusalan työllisyys</u>	12
<u>Rakennuskustannusindeksi</u>	13
<u>Asuntojen ostoaikomukset, hinnat ja asuntolainan korko</u>	14
<i>Väestörekisterikeskuksen liite:</i>	
<u>Uusimmat suuret rakennuskohteet</u>	15

## **Trendi kuvaa sarjan pitkän ajan suhdannevaihtelua.**

Tämän julkaisun trendikuviot on tuotettu X11-ARIMA -kausitasoitusmenetelmällä.

Se on laskennallinen menetelmä, jonka avulla pyritään poistamaan alkuperäisistä sarjoista säännöllisenä toistuva vuodenajoista johtuva vaihtelu. X11-ARIMA perustuu pitkälle kehitettyyn liukuvien keskiarvojen menetelmään.

Julkaisussa tähdellä \* merkityt ovat ennakkotietoja.

# UUDISRAKENTAMINEN, TYÖLLISYYS JA HINTAINDEKSIT MUUTOSPROSENTTEINEEN

## UUDISRAKENTAMINEN

2003					2004								
touko	kesä	heinä	elo	syys	loka	marras	joulu	tammi	helmi	maalis	huhti	touko	
4,53	5,04	3,16	3,52	3,81	3,33	2,78	3,94	1,84	2,01	3,56	4,54	4,11	
-17	-12	26	8	8	2	18	167	3	-18	8	-15	13	
4 150	4 317	2 609	2 945	3 286	3 202	2 322	2 087	1809	1811	3278	3266	3374	
4,90	4,80	2,95	3,56	3,68	3,37	2,31	1,53	1,73	2,02	2,33			
18	24	-24	-3	-7	12	23	12	13,9	1,4	17,9			
3 880	4 275	2 364	3 234	3 235	3 062	1 903	1 553	1 679	1 608	2 599			
80,1	90,3	98,8	105,8	111,7	111,8	105,6	96,0	93,5	84,2	79,1	77,9	84,4	
-6,1	-1,2	-0,7	-0,1	1,4	2,9	3,2	3,2	3,0	4,3	4,4	2,2	5,4	

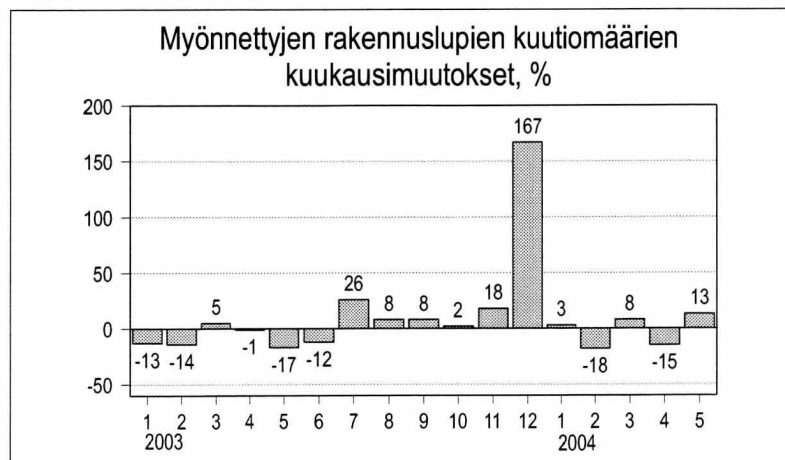
## TYÖLLISYYS

2003					2004							
kesä	heinä	elo	syys	loka	marras	joulu	tammi	helmi	maalis	huhti	touko	kesä
132	132	114	110	124	114	116	120	99	108	111	115	124
-2	4	-5	-3	3	1	0	1	-9	0	-11	0	-6
15	15	15	15	16	17	19	19	19	19	17	15	15
-6	-6	-7	-7	-7	-7	-5	-6	-5	-5	-7	-6	-3
1 571	1 205	1 200	1 200	959	726	434	589	670	1 046	1 368	1 418	1 234
30	14	5	40	43	46	9	23	6	22	48	-20	-22

## HINTA- JA KUSTANNUSINDEKSIT

2003					2004							
kesä	heinä	elo	syys	loka	marras	joulu	tammi	helmi	maalis	huhti	touko	kesä
105,4	105,6	105,7	105,6	105,3	105,4	105,3	105,6	105,7	106,4	107,0	107,3	108,0
1,9	1,9	2,0	1,9	1,5	1,6	1,6	1,3	1,3	1,3	1,6	1,9	2,4
105,2	104,6	104,8	105,2	105,1	105,0	105,1	104,8	105,4	105,0	105,1	105,2	105,1
0,8	0,5	0,6	0,7	0,3	0,5	0,6	0,2	0,1	-0,5	-0,4	-0,1	-0,1

2003				2004*	
I nelj.	II nelj.	III nelj.	IV nelj.	I nelj.	II nelj.
110,4	112,6	115,0	116,5	119,4	122,3
6,6	5,3	6,2	7,4	8,1	8,5



**Myönnetty rakennusluvat, milj. m<sup>3</sup>**  
Muutos-% edellisen vuoden vastaavasta kuukaudesta <sup>1)</sup>

**Myönnetty rakennusluvat asunnoille, kpl**

**Aloitettujen rakennukset, milj. m<sup>3</sup> ks. sivu 4**  
Muutos-% edellisen vuoden vastaavasta kuukaudesta

**Aloitettujen asunnot, kpl ks. sivu 4**

**Uudisrakentamisen volyyymi-indeksi 2000=100**  
Muutos-% edellisen vuoden vastaavasta kuukaudesta.

**Talonrakennusalan työlliset, 1000 henkeä**  
Muutos-% edellisen vuoden vastaavasta kuukaudesta

**Talonrakennusalan työttömät, 1000 henkeä**  
Muutos-% edellisen vuoden vastaavasta kuukaudesta (Lähde: Työministeriö)

**Talonrakennusalan avoimet työpaikat, kpl**  
Muutos-% edellisen vuoden vastaavasta kuukaudesta (Lähde: Työministeriö)

**Rakennuskustannusindeksi 2000=100**  
Muutos-% edellisen vuoden vastaavasta kuukaudesta

**Kuluttajahintaindeksi 2000=100**  
Muutos-% edellisen vuoden vastaavasta kuukaudesta

**Asuntojen hintaindeksit 2000=100**

**Asunnot yhteensä**  
Muutos-% edellisen vuoden vastaavasta neljänneksestä

<sup>1)</sup> Myönnettyjen rakennuslupien kuutiomäärien muutosprosentit lasketaan edellisen vuoden vastaavan ajankohdan ennakkotiedoista.

# UUDISRAKENTAMINEN

## UUDISRAKENTAMINEN, milj. m<sup>3</sup>

Koko maa	Myönnetyt rakennusluvut		Aloitettut rakennukset <sup>1)</sup>	
	2003	2004*	2003	2004*
tammi	1,69	1,84	1,52	1,73
helmi	2,71	2,01	1,99	2,02
maalis	3,68	3,56	1,98	2,33
huhti	5,77	4,54	3,31	
touko	4,53	4,11	4,90	
kesä	5,04		4,80	
heinä	3,16		2,95	
elo	3,52		3,56	
syys	3,81		3,68	
loka	3,33		3,37	
marras	2,78		2,31	
joulu	3,94		1,53	

**Koko vuosi** 43,98 35,91

1) Aloitusten kuukausiarvot julkaistaan neljänneksittäin.

## ASUNNOILLE MYÖNNETYT RAKENNUSLUVAT

Koko maa	Asunnot, kpl	
	2003	2004*
tammi	1 230	1 809
helmi	2 192	1 811
maalis	3 082	3 278
huhti	4 501	3 266
touko	4 150	3 374
kesä	4 317	
heinä	2 609	
elo	2 945	
syys	3 286	
loka	3 202	
marras	2 322	
joulu	2 087	

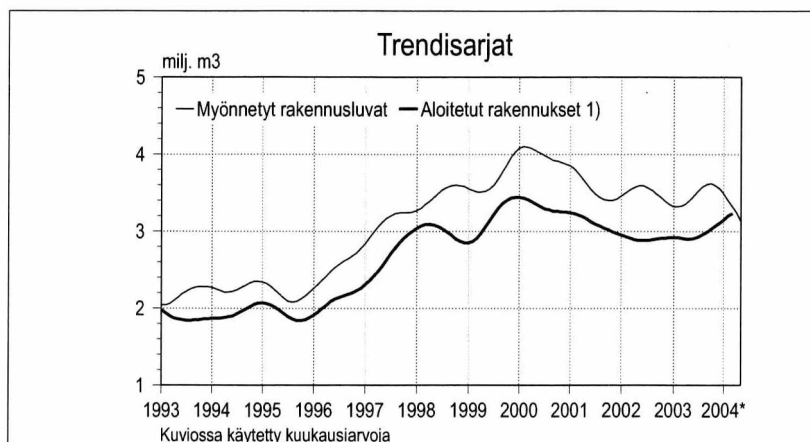
**Koko vuosi** 35 923

## MYÖNNETYT RAKENNUSLUVAT, 1000 m<sup>3</sup>

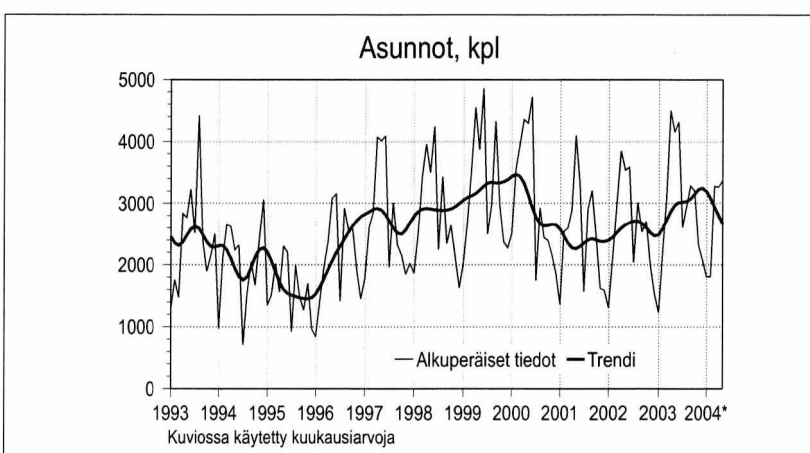
### Pääkaupunkiseutu

	2003	2004*
tammi	571	363
helmi	423	451
maalis	496	361
huhti	1145	674
touko	350	529
kesä	490	
heinä	509	
elo	413	
syys	698	
loka	514	
marras	746	
joulu	791	

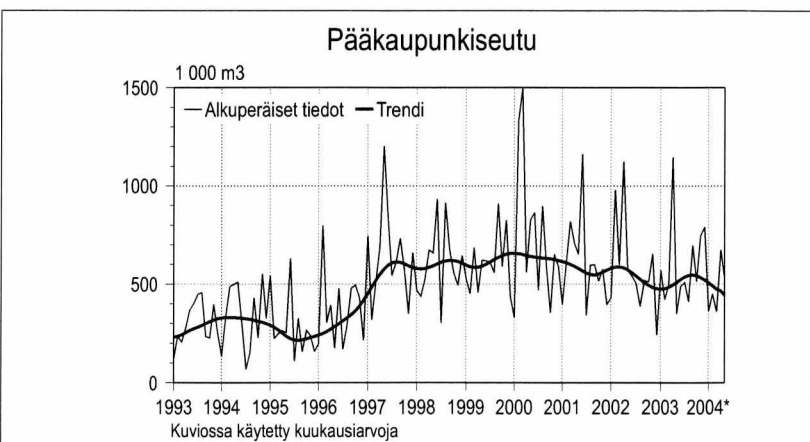
**Koko vuosi** 7 147



Uudisrakentaminen



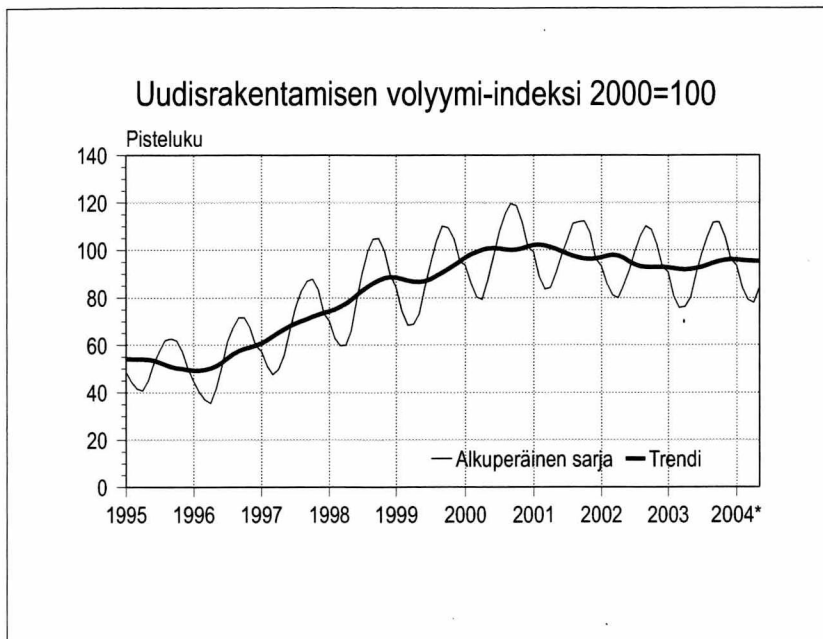
Myönnetyt rakennusluvut



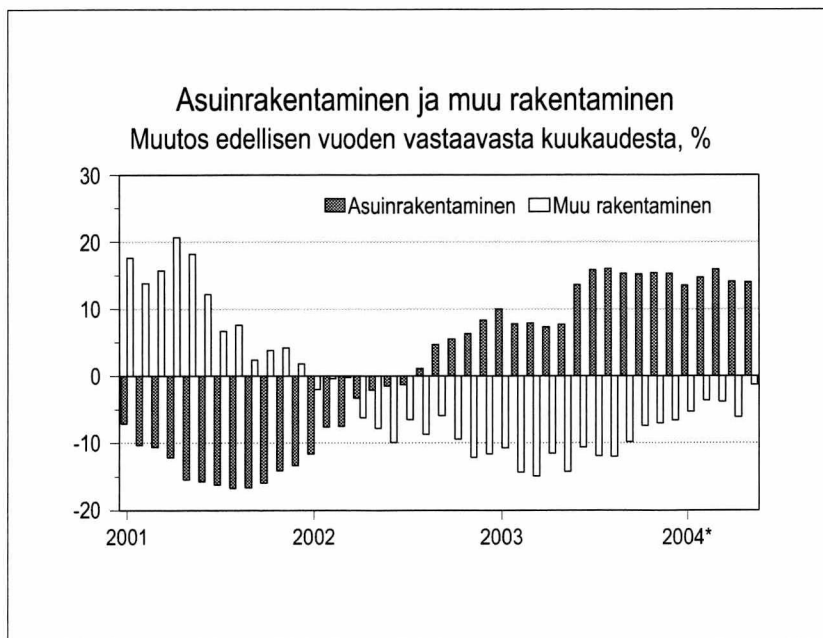
Myönnetyt rakennusluvut

Lähde: Tilastokeskus, Rakentamisen suhdanteet  
Tiedustelut: Paula Salminen (09) 17 341

# UUDISRAKENTAMISEN VOLYYMI- INDEKSI 2000 = 100



Uudisrakentamisen volyyymi-indeksi 2000=100



Uudisrakentamisen volyyymi-indeksi 2000=100

Lähde: Tilastokeskus, Rakentamisen suhdanteet  
Tiedustelut: Anja Räisänen (09) 17 341

**Uudisrakentamisen volyyymi-indeksi 2000=100** kuvaa talonrakentamisen määrän kehitystä vuoden 2000 hintatasossa. Talonrakentamiseen sisältyvät uudisrakentaminen ja olemassa olevien rakennusten laajennukset. Korjausrakentaminen ja uudelleen rakentamiseen verrattavissa olevat muutokset eivät sisälly uudisrakentamisen volyyymi-indeksiin.

Volyymi-indeksin avulla voidaan tarkastella rakennustyömaalla syntyvän uudisrakennustuotannon arvon muutoksia kuukausittain. Uudisrakentaminen on tilastoissa jaettu talotyypin ja pääasiallisen rakentajan mukaan. Liiketaloudellisessa rakentamisessa rakentajana on yleensä rakennusliike tai jokin muu ulkopuolinen ammattirakentaja. Omatoimisessa rakentamisessa vain osan tekee ammattirakentaja.

Vuoden 2004 lopulliset tiedot julkaistaan vuoden 2005 kesäkuussa. Siihen saakka vuoden 2004 tiedot ovat ennakkollisia. Aina samalla kun tuoreimmat tiedot julkaistaan, korjataan aiempia ennakkotietoja.

# UUDISRAKENTAMISEN VOLYYMI- INDEKSI 2000 = 100

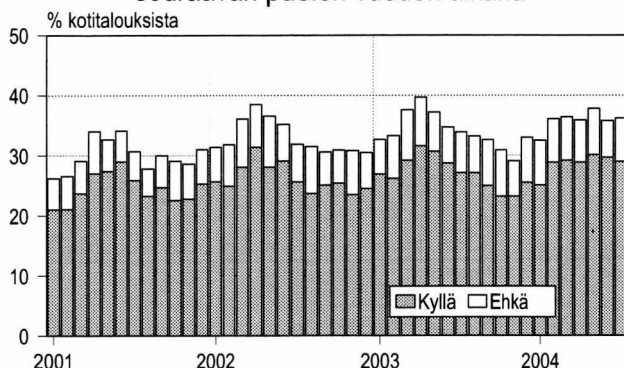
	Koko rakentaminen			Asuinrakentaminen			Muu rakentaminen			Koko rakentamisen yhteensä Muutosprosentti
	Yhteensä	Liike-taloudellisen rakentaminen	Oma-toiminen rakentaminen	Yhteensä	Liike-taloudellisen rakentaminen	Oma-toiminen rakentaminen	Yhteensä	Liike-taloudellisen rakentaminen	Oma-toiminen rakentaminen	
<b>2000</b>	100,0	100,0	100,0	100,0	100,0	100,0	100,0	100,0	100,0	
<b>2001</b>	99,0	101,5	94,1	86,1	83,6	89,2	109,7	112,8	100,9	-1,0
<b>2002</b>	94,7	92,9	98,1	85,8	80,2	92,9	102,1	100,8	105,4	-4,3
<b>2003</b>	93,6	86,3	107,6	96,9	84,6	112,2	91,0	87,3	101,2	-1,2
<b>2003</b>										
I	90,8	91,0	90,5	88,4	84,4	93,4	92,8	95,1	86,5	-2,7
II	80,7	83,5	75,3	77,0	76,9	77,2	83,7	87,7	72,6	-5,9
III	75,8	81,4	65,1	69,6	72,9	65,5	80,8	86,7	64,4	-6,5
IV	76,2	80,8	67,5	69,5	71,8	66,6	81,8	86,4	68,8	-4,6
V	80,1	79,1	82,1	75,7	73,1	79,0	83,8	82,9	86,5	-6,1
VI	90,3	83,3	103,7	89,1	80,6	99,7	91,4	85,0	109,2	-1,2
VII	98,8	85,1	125,0	102,5	85,3	124,2	95,8	84,9	126,1	-0,7
VIII	105,8	88,0	139,5	115,1	92,4	143,6	98,0	85,3	133,7	-0,1
IX	111,7	92,8	147,8	124,0	97,3	157,7	101,5	89,9	134,1	1,4
X	111,8	93,8	146,0	125,6	97,5	160,9	100,4	91,5	125,3	2,9
XI	105,6	90,2	134,8	119,3	94,4	150,6	94,3	87,6	112,8	3,2
XII	96,0	86,3	114,5	106,5	89,1	128,4	87,3	84,6	95,0	3,2
<b>2004*</b>										
I	93,5	88,3	103,4	100,3	89,3	114,1	87,9	87,7	88,4	3,0
II	84,2	83,5	85,4	88,3	84,0	93,8	80,7	83,2	73,7	4,3
III	79,1	81,8	73,9	80,7	81,2	80,1	77,7	82,1	65,4	4,4
IV	77,9	80,0	74,0	79,3	80,5	77,8	76,8	79,7	68,6	2,2
V	84,4	82,8	87,3	86,3	84,9	88,1	82,7	81,4	86,3	5,4

	Kaikki rakennukset	Asuinrakennukset	Liike- ja toimistorakennukset	Julkiset palvelurakennukset	Teollisuus- ja varastorakennukset	Teollisuusrakennukset	Maatalousrakennukset
<b>2000</b>	100,0	100,0	100,0	100,0	100,0	100,0	100,0
<b>2001</b>	99,0	86,1	103,4	112,0	124,8	126,6	101,2
<b>2002</b>	94,7	85,8	83,0	129,5	109,0	108,0	107,1
<b>2003</b>	93,6	96,9	80,6	117,2	81,1	72,4	96,2
<b>2003</b>							
I	90,8	88,4	77,4	131,2	99,5	99,4	98,7
II	80,7	77,0	77,8	122,1	84,2	82,1	76,0
III	75,8	69,6	77,3	126,1	77,9	76,4	61,7
IV	76,2	69,5	78,7	129,1	74,4	70,5	56,2
V	80,1	75,7	74,4	122,3	74,6	65,7	67,7
VI	90,3	89,1	79,5	118,6	74,1	63,8	89,5
VII	98,8	102,5	81,9	111,1	74,6	63,9	108,7
VIII	105,8	115,1	82,6	110,7	75,3	65,2	125,6
IX	111,7	124,0	86,9	114,3	81,2	69,4	131,5
X	111,8	125,6	87,1	112,5	85,4	70,4	129,0
XI	105,6	119,3	81,9	109,0	87,1	71,4	114,1
XII	96,0	106,5	81,7	99,3	84,4	70,6	95,4
<b>2004*</b>							
I	93,5	100,3	84,6	103,3	88,6	74,8	86,9
II	84,2	88,3	78,6	99,0	87,3	75,0	65,2
III	79,1	80,7	77,7	99,9	83,1	72,7	53,2
IV	77,9	79,3	76,6	98,5	78,4	67,6	48,4
V	84,4	86,3	75,7	103,6	80,5	69,7	58,7

\* ennakkotieto

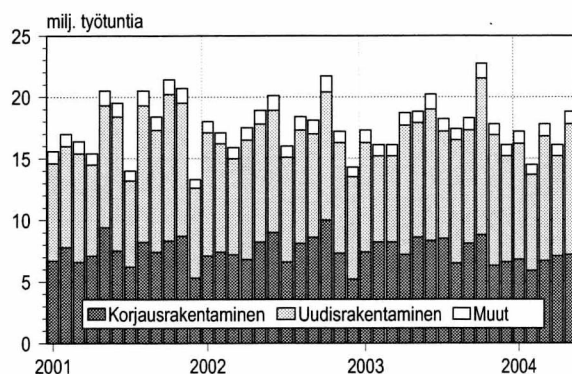
# KORJAUSRAKENTAMINEN

Asunnon korjausaikomukset seuraavan puolen vuoden aikana



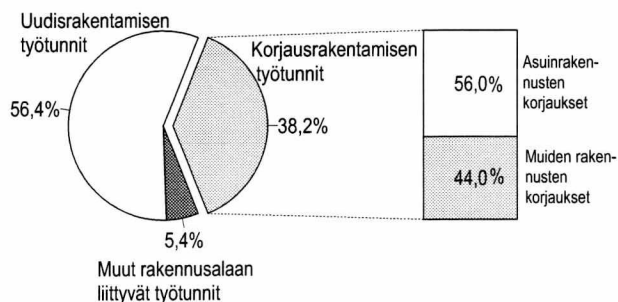
## Kuluttajabarometri

Talonrakennusalan ammattirakentajien työtunnit



## Työvoimatutkimus

Talonrakennusalan ammattirakentajien työtuntien jakauma toukokuussa 2004



## Työvoimatutkimus

Lähde: Tilastokeskus, Kuluttajabarometri ja Rakentamisen suhdanteet  
Tiedustelut: Pertti Kangassalo ja Kaj Isaksson (09) 17 341

KOTITALOUKSIEN ASUNNON KORJAUS- JA PERUSKORJAUSAIKOMUKSET, Prosenttia kotitalouksista

	ASUNNON KORJAUS		PERUSKORJAUS	
	kyllä	ehkä	kyllä	ehkä
<b>2003</b>				
heinä	27,1	6,8	9,5	3,8
elo	27,1	6,1	10,2	6,0
syys	25,0	7,6	10,5	5,5
loka	23,2	7,7	10,0	5,7
marras	23,2	5,9	8,4	5,9
joulu	25,5	7,5	11,7	5,2
<b>2004</b>				
tammi	25,1	7,4	10,5	5,0
helmi	28,9	7,2	12,2	6,5
maalis	29,2	7,2	10,6	5,2
huhti	28,9	7,0	10,6	6,6
touko	30,1	7,7	11,3	5,6
kesä	29,7	6,1	12,0	4,2
heinä	29,0	7,2	9,4	5,1

Asunnon korjaus suunnittelujakso 6 kk

Asunnon peruskorjaus suunnittelujakso 12 kk

### Peruskorjaus:

lämmitysjärjestelmän korjaus tai uusiminen, kylpyhuone-, WC- tai saunaremontti

### Korjaus:

tapetointi, maalaus tms.

TALONRAKENNUSALAN AMMATTIRAKENTAJIEN TYÖTUNNIT, milj. tuntia

	Uudisrakentaminen	Korjausrakentaminen	Muu	Yhteensä
<b>2003</b>				
touko	9,3	8,6	0,9	18,8
kesä	10,7	8,3	1,2	20,2
heinä	8,7	8,5	1,0	18,2
elo	10,0	6,5	0,9	17,4
syys	9,2	8,1	1,0	18,3
loka	12,7	8,8	1,2	22,7
marras	10,6	6,3	0,9	17,8
joulu	8,6	6,6	0,9	16,1
<b>2004</b>				
tammi	9,4	6,8	1,0	17,2
helmi	7,8	5,9	0,8	14,5
maalis	10,1	6,7	1,0	17,8
huhti	8,1	7,1	0,9	16,1
touko	10,6	7,2	1,0	18,8

Tiedot perustuvat Työvoimatutkimukseen.

# MYÖNNETYT RAKENNUSLUVAT

## KAIKKI RAKENNUKSET

Myönnettyt rakennusluvut, alkuperäiset arvot, 1 000 m<sup>3</sup>

	2003	2004*
tammi	1 693	1 841
helmi	2 712	2 009
maalis	3 684	3 564
huhti	5 771	4 538
touko	4 529	4 109
kesä	5 044	
heinä	3 159	
elo	3 517	
syys	3 814	
loka	3 332	
marras	2 782	
joulu	3 940	

Koko vuosi 43 976

## ASUINRAKENNUKSET

Myönnettyt rakennusluvut, alkuperäiset arvot, 1 000 m<sup>3</sup>

	2003	2004*
tammi	519	726
helmi	864	720
maalis	1 341	1 405
huhti	1 844	1 494
touko	1 753	1 531
kesä	1 877	
heinä	1 114	
elo	1 207	
syys	1 310	
loka	1 259	
marras	858	
joulu	797	

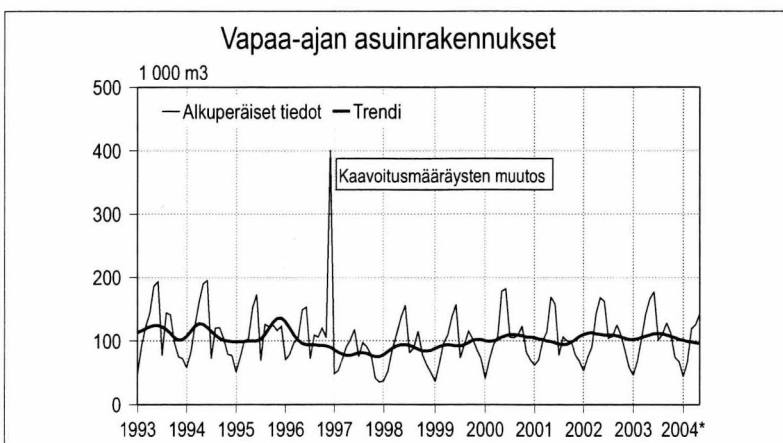
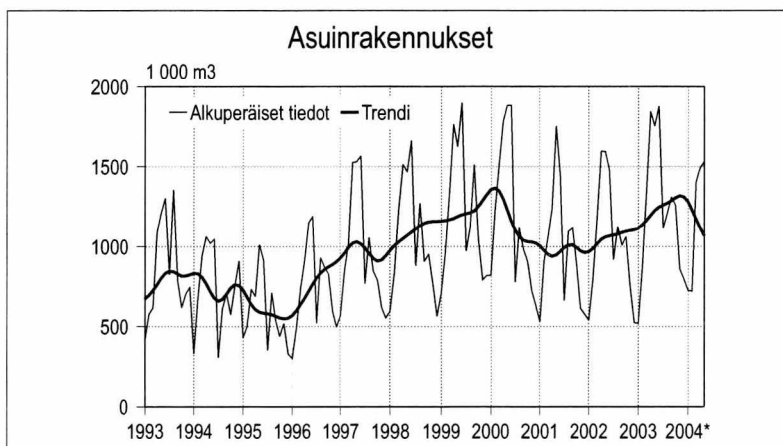
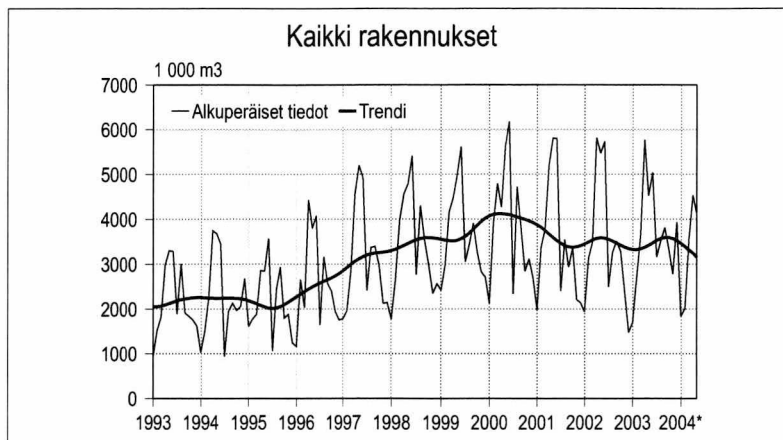
Koko vuosi 14 743

## VAPAA-AJAN ASUINRAKENNUKSET

Myönnettyt rakennusluvut, alkuperäiset arvot, 1 000 m<sup>3</sup>

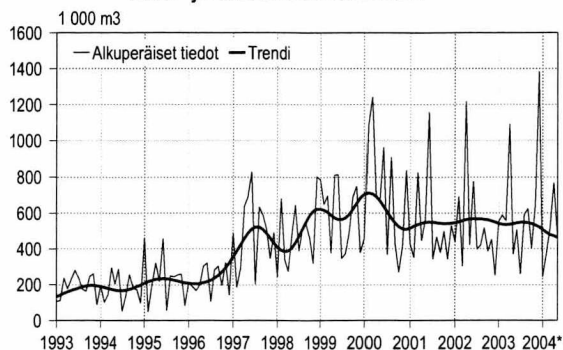
	2003	2004*
tammi	46	44
helmi	68	66
maalis	103	119
huhti	142	125
touko	166	142
kesä	177	
heinä	101	
elo	110	
syys	128	
loka	112	
marras	74	
joulu	67	

Koko vuosi 1 293



Lähde: Tilastokeskus, Rakentamisen suhdanteet  
Tiedustelut: Paula Salminen (09) 17 341

### Liike- ja toimistorakennukset

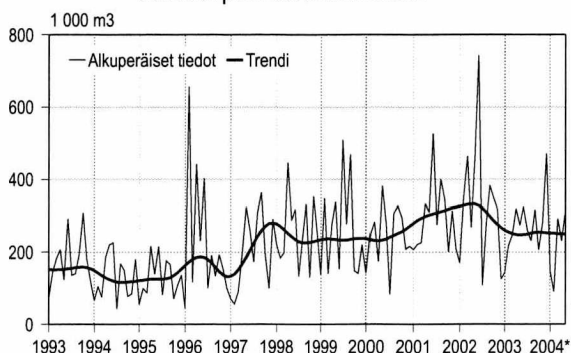


### LIIKE- JA TOIMISTORAKENNUKSET Myönnettyt rakennusluvut, alkuperäiset arvot, 1 000 m<sup>3</sup>

	2003	2004*
tammi	552	243
helmi	587	367
maalis	558	516
huhti	1 091	769
touko	371	476
kesä	506	
heinä	259	
elo	590	
syys	624	
loka	404	
marras	644	
joulu	1 384	

**Koko vuosi** 7 570

### Julkiset palvelurakennukset

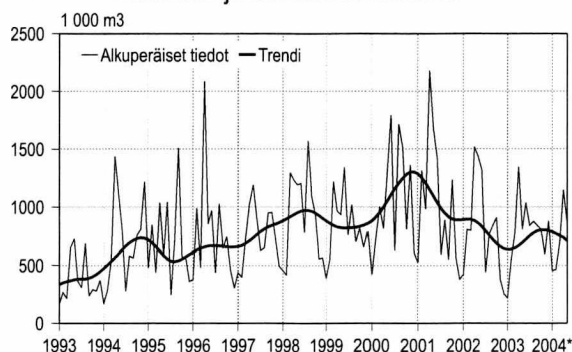


### JULKISET PALVELURAKENNUKSET Myönnettyt rakennusluvut, alkuperäiset arvot, 1 000 m<sup>3</sup>

	2003	2004*
tammi	143	147
helmi	217	90
maalis	246	292
huhti	319	231
touko	274	312
kesä	324	
heinä	261	
elo	231	
syys	317	
loka	205	
marras	282	
joulu	471	

**Koko vuosi** 3 290

### Teollisuus- ja varastorakennukset

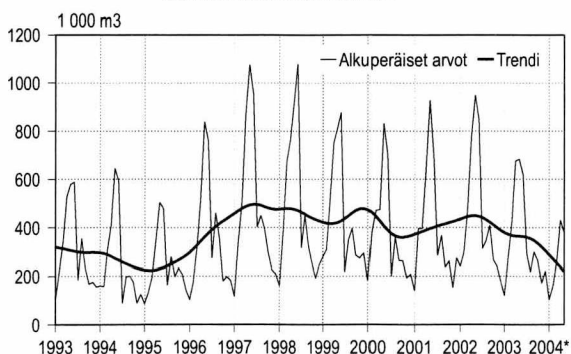


### TEOLLISUUS- JA VARASTORAKENNUKSET Myönnettyt rakennusluvut, alkuperäiset arvot, 1 000 m<sup>3</sup>

	2003	2004*
tammi	218	453
helmi	542	464
maalis	781	693
huhti	1 347	1 146
touko	808	873
kesä	1 035	
heinä	840	
elo	876	
syys	840	
loka	808	
marras	596	
joulu	877	

**Koko vuosi** 9 567

### Maatalousrakennukset



### MAATALOUSRAKENNUKSET Myönnettyt rakennusluvut, alkuperäiset arvot, 1 000 m<sup>3</sup>

	2003	2004*
tammi	121	103
helmi	278	158
maalis	424	261
huhti	675	430
touko	682	381
kesä	620	
heinä	294	
elo	217	
syys	299	
loka	263	
marras	172	
joulu	221	

**Koko vuosi** 4 266

# RAKENNUSTARVIKKEIDEN KAUPPA

## RAKENNUSKUSTANNUSINDEKSI 2000=100 Tarvikeindeksit

	Rak.tekn. töiden tarvik- keet	LVI- tarvik- keet	Sähkö- tarvik- keet	Maalaus- tarvik- keet
<b>2003</b>				
VI	104,0	113,4	102,7	104,1
VII	104,2	113,2	103,6	103,7
VIII	104,1	113,2	103,7	103,9
IX	104,2	113,0	103,4	103,4
X	104,0	113,6	102,7	103,1
XI	104,1	113,5	103,1	103,2
XII	104,0	113,6	103,0	102,6
<b>2004</b>				
I	104,1	114,3	103,0	105,2
II	104,5	114,4	103,0	104,2
III	104,9	114,8	102,5	104,7
IV	105,6	114,8	102,7	106,6
V	106,2	115,6	102,8	105,9
VI	107,8	115,7	103,0	106,4

## RAKENNUSTARVIKKEIDEN TUUKKAUPPA Sähkötarvikkeiden kokonaisymyynti

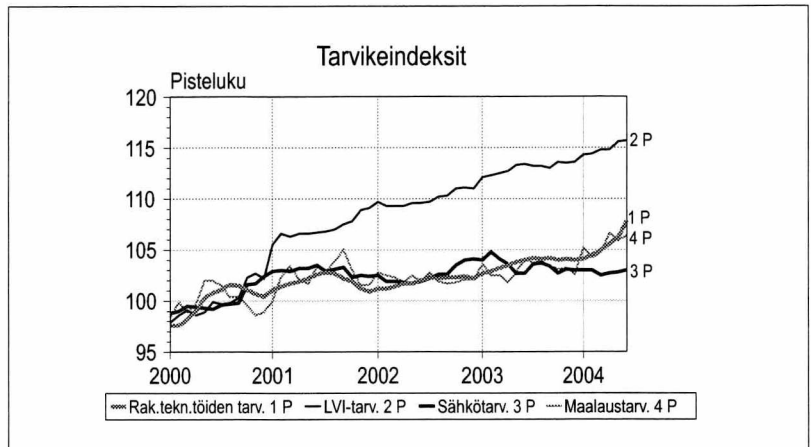
	2003 milj. euroa	2004 milj. euroa
tammi	42,2	39,9
helmi	37,4	37,9
maalisk	39,3	45,2
huhti	40,3	45,6
touko	45,7	48,2
kesä	45,2	50,2
heinä	41,0	
elo	47,7	
syys	56,8	
loka	59,1	
marras	49,8	
joulu	43,5	

Otoksessa mukana 11 yritystä, jotka edustavat yli 95 prosenttia Suomen sähkötukkukaupasta. Kuu-kausittain seurataan 38 tuoteryhmän myyntiä

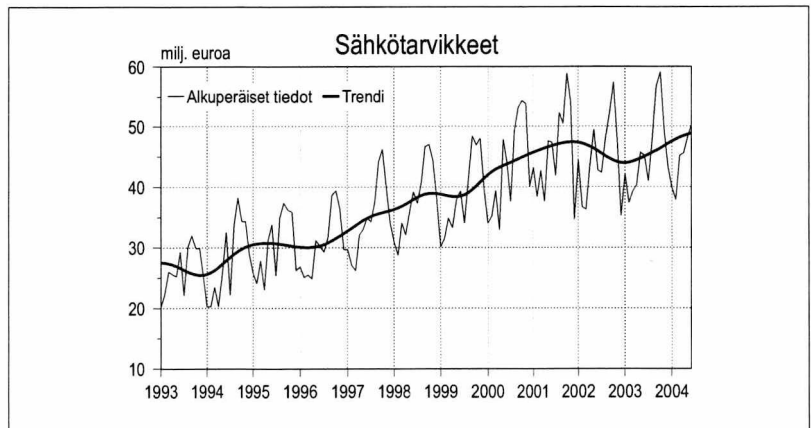
## RAKENNUSTARVIKKEIDEN TUUKKAUPPA LVI-tarvikkeiden kokonaisymyynti

	2003 milj. euroa	2004 milj. euroa
tammi	48,0	48,0
helmi	47,1	53,0
maalisk	52,2	61,6
huhti	53,5	59,1
touko	64,0	66,2
kesä	63,1	71,2
heinä	61,1	
elo	62,5	
syys	72,7	
loka	76,0	
marras	63,1	
joulu	56,8	

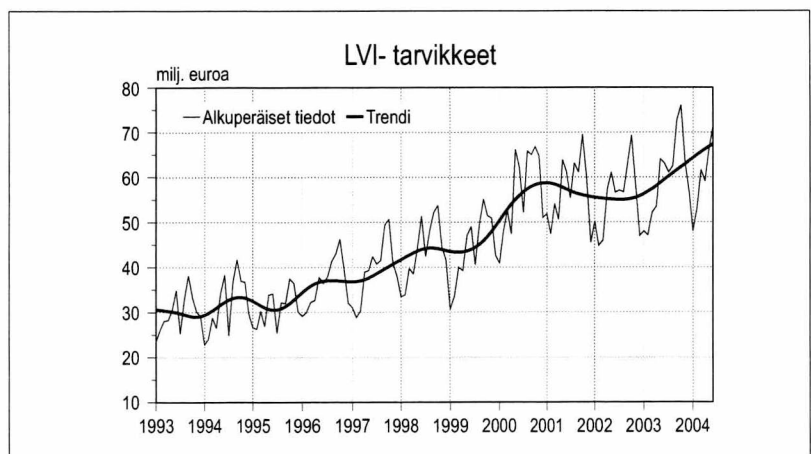
Luvuissa mukana neljän yrityksen tiedot. Ne kattavat 95 prosenttia LVI-tarvikkeiden tukkukaupan kokonaisymyynnistä.



Rakennuskustannusindeksi 2000=100



Sähkötukkukauppa



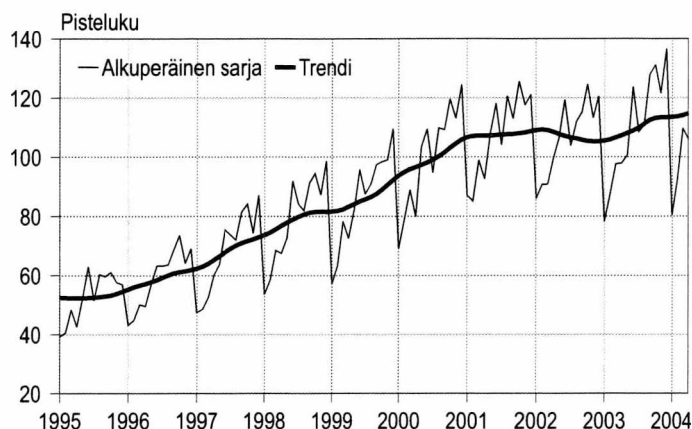
LVI-tukkukauppa

**Lähde:** Tilastokeskus, SVT Rakennuskustannusindeksi, Suomen Sähkötukuliikkeiden Liitto ja Suomen Putkikauppiasyhdistys

**Tiedustelut:** Tilastokeskus, Sinikka Kanerva (09) 17 341, Sähkötukuliikkeet Hendry Nysten (09) 696 3700, www.ssti.fi/tilastot, Putkikauppiasyhdistys, Olle Grönlund (09) 348 3400

# TALONRAKENNUSYRITYSTEN LIIKEVAIHTO- JA PALKKASUMMAINDEKSIT

Talonrakennusyritysten liikevaihtoindeksi 2000=100

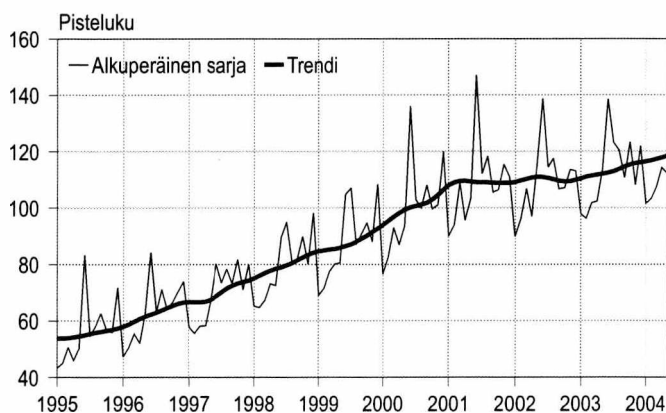


## LIKEVAIHTOINDEKSI 2000=100

	2003	2004	muutos% <sup>1)</sup>
tammi	78,2	80,3	8,5
helmi	87,4	92,4	8,1
maalis	97,6	109,7	7,3
huhti	97,9	106,1	8,9
touko	100,6		
kesä	123,7		
heinä	108,5		
elo	110,7		
syys	127,9		
loka	131,1		
marras	121,6		
joulu	136,5		
<b>vuoden ka.</b>	<b>110,1</b>		

Tarkasteltava muuttuja on kotimaan liikevaihto, joka muodostuu kotimaan arvonlisäveronalaisesta myynnistä.

Talonrakennusyritysten palkkasummaindeksi 2000=100



## PALKKASUMMAINDEKSI 2000=100

	2003	2004	muutos% <sup>1)</sup>
tammi	97,8	101,5	2,3
helmi	96,2	103,3	6,4
maalis	101,8	107,6	5,6
huhti	102,3	114,3	8,3
touko	113,9	112,1	5,0
kesä	138,6		
heinä	123,2		
elo	120,4		
syys	110,7		
loka	123,3		
marras	108,2		
joulu	122,0		
<b>vuoden ka.</b>	<b>113,2</b>		

Tarkasteltava muuttuja on ennakonpidätyksen alaiset palkat, joiden perusteella maksetaan työnantajan sosiaaliturvamaksua.

<sup>1)</sup> muutosprosentti on kolmen viimeisen kuukauden muutos verrattuna edellisen vuoden vastaavaan ajanjaksoon.

Rakentamisen liikevaihdon ja palkkasumman arvoindeksit julkaistaan kuukausittain Tilastokeskuksen Internet-sivuilla osoitteessa: [www.tilastokeskus.fi/suhdanteet/bt](http://www.tilastokeskus.fi/suhdanteet/bt), jossa ne löytyvät myös Excel-taulukoina.

Kuukausittaisten arvoindeksien laskenta perustuu verohallinnon arvonlisävero- ja työnantajasuorustietoihin, joita täydennetään Tilastokeskuksen aineistolla.

**Lähde:** Tilastokeskus, Liiketoiminnan kuukausikuvaajat  
**Tiedustelut:** Anja Räisänen (09) 17 341

# TALONRAKENNUSALAN TYÖLLISYYS

## TALONRAKENNUSALAN TYÖLLISET, 1 000 henkeä

	2003	2004
tammi	118	120
helmi	108	99
maalis	108	108
huhti	124	111
touko	115	115
kesä	132	124
heinä	132	
elo	114	
syys	110	
loka	124	
marras	114	
joulu	116	

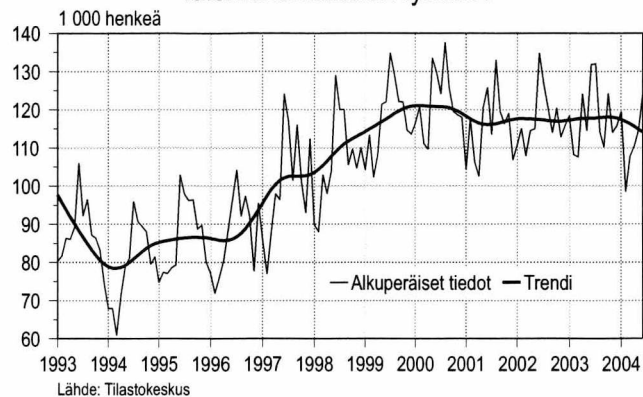
## TALONRAKENNUSALAN TYÖTTÖMÄT TYÖNHAKIJAT, 1 000 henkeä

	2003	2004
tammi	21	19
helmi	20	19
maalis	20	19
huhti	19	17
touko	16	15
kesä	15	15
heinä	15	
elo	15	
syys	15	
loka	16	
marras	17	
joulu	19	

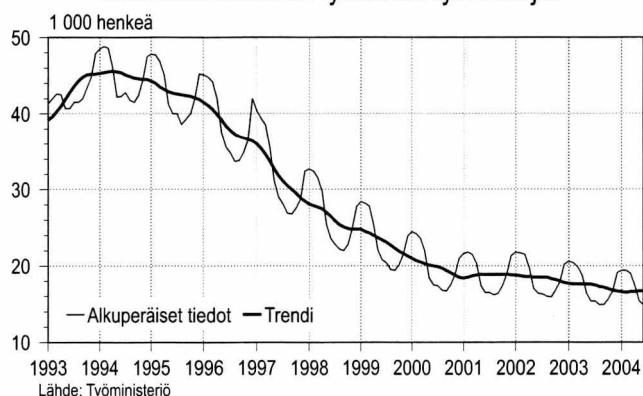
## TALONRAKENNUSALAN AVOIMET TYÖPAIKAT, lukumäärä

	2003	2004
tammi	479	589
helmi	634	670
maalis	858	1 046
huhti	923	1 368
touko	1 767	1 418
kesä	1 571	1 234
heinä	1 205	
elo	1 200	
syys	1 200	
loka	959	
marras	726	
joulu	434	

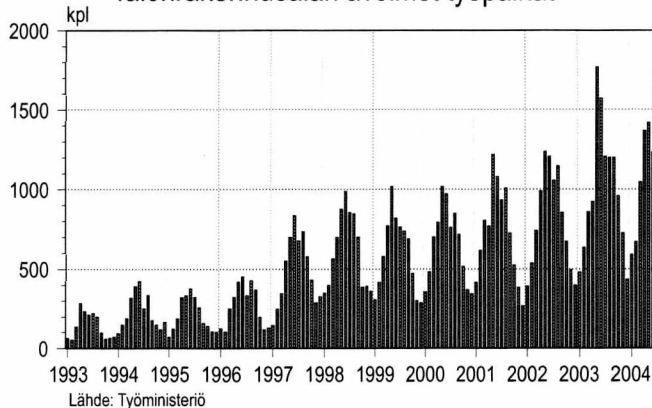
## Talonrakennusalan työlliset



## Talonrakennusalan työttömät työnhakijat



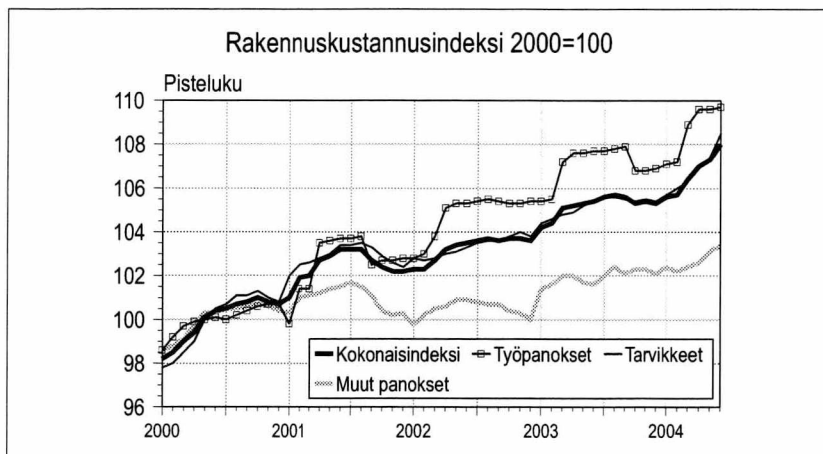
## Talonrakennusalan avoimet työpaikat



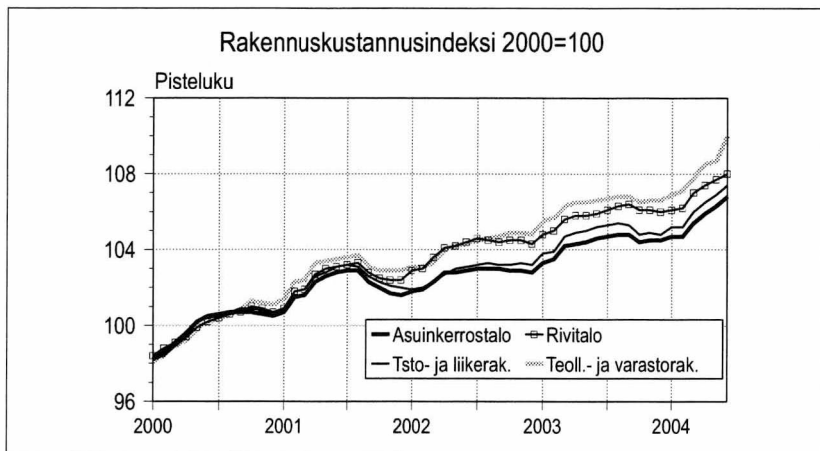
Lähde: Tilastokeskus, Työvoimatutkimus, Työministeriö

Tiedustelut: Tilastokeskus, Kalle Sinivuori (09) 17 341, Työministeriö, Työnvälitystilasto (09) 18 561

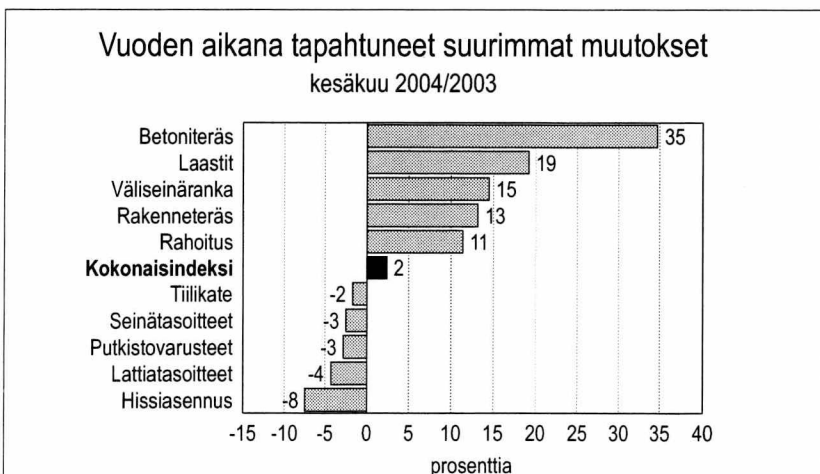
# RAKENNUSKUSTANNUSINDEKSI



Rakennuskustannusindeksi 2000=100



Rakennuskustannusindeksi 2000=100



Rakennuskustannusindeksi 2000=100

Lähde: Tilastokeskus, SVT rakennuskustannusindeksi  
Tiedustelut: Sinikka Kanerva (09) 17 341

## RAKENNUSKUSTANNUSINDEKSI 2000=100

		Koko- nais- indeksi	Työ- panok- set	Tarvik- keet	Muut panok- set	
2003	VI	105,4	107,7	105,4	101,6	
	VII	105,6	107,7	105,6	102,0	
	VIII	105,7	107,8	105,6	102,4	
	IX	105,6	107,9	105,5	102,1	
	X	105,3	106,8	105,4	102,3	
	XI	105,4	106,8	105,5	102,3	
	XII	105,3	106,9	105,4	102,1	
	2004	I	105,6	107,1	105,7	102,4
		II	105,7	107,2	106,0	102,2
		III	106,4	108,9	106,3	102,4
		IV	107,0	109,6	106,9	102,6
		V	107,3	109,6	107,4	103,1
VI		108,0	109,7	108,5	103,4	

## RAKENNUSKUSTANNUSINDEKSI 2000=100

		Asuin- kerros- talo	Rivi- talo	Toimis- to- ja lii- kerak.	Teolli- suus- ja varasto- rak.	
2003	VI	104,6	105,9	105,2	106,6	
	VII	104,7	106,1	105,3	106,7	
	VIII	104,8	106,3	105,4	106,8	
	IX	104,8	106,4	105,3	106,8	
	X	104,4	106,1	104,8	106,5	
	XI	104,5	106,1	104,9	106,6	
	XII	104,5	106,0	104,8	106,6	
	2004	I	104,7	106,1	105,2	106,9
		II	104,7	106,2	105,2	107,1
		III	105,4	107,0	106,0	107,8
		IV	105,9	107,4	106,5	108,5
		V	106,3	107,7	106,9	108,7
VI		106,8	108,0	107,4	110,0	

## RAKENNUSKUSTANNUSINDEKSI 2000=100

### SUURIMMAT HINNANMUUTOKSET, %

	kesä 04/ kesä 03	kesä 04/ touko 04
Betoniteräs	34,7	3,7
Laastit	19,2	-0,1
Väliseinäranka	14,5	5,5
Rakenneteräs	13,2	4,1
Rahoitus	11,4	3,7
<b>Kokonaisindeksi</b>	<b>2,4</b>	<b>0,6</b>
Tiilikate	-1,7	0,0
Seinätasoitteet	-2,5	0,7
Putkistovarusteet	-2,8	0,0
Lattiatasoiteet	-4,3	0,1
Hissiasennus	-7,5	0,0

# ASUNTOJEN OSTOAIKOMUKSET, HINNAT JA ASUNTOLAINAN KORKO

## OMAN ASUNNON OSTOAIKOMUKSET SEURAAVAN VUODEN AIKANA, % kotitalouksista

		Kyllä, varmasti	Mahdollisesti
2003	VII	3,4	5,1
	VIII	3,6	5,4
	IX	3,6	3,0
	X	2,8	4,4
	XI	3,8	4,1
	XII	2,7	3,4
2004	I	3,4	4,7
	II	3,2	4,3
	III	3,8	3,6
	IV	3,0	5,3
	V	4,3	4,6
	VI	2,9	3,0
	VII	2,8	4,6

## KERROSTALOASUNTOJEN VELATTOMAT NELIÖHINNAT

		Pääkaupunkiseutu €/m <sup>2</sup>	Muu Suomi €/m <sup>2</sup>
2003	I	2 163	1 065
	II	2 233	1 082
	III	2 274	1 106
	IV	2 318	1 119
2004*	I	2 344	1 155
	II	2 402	1 184

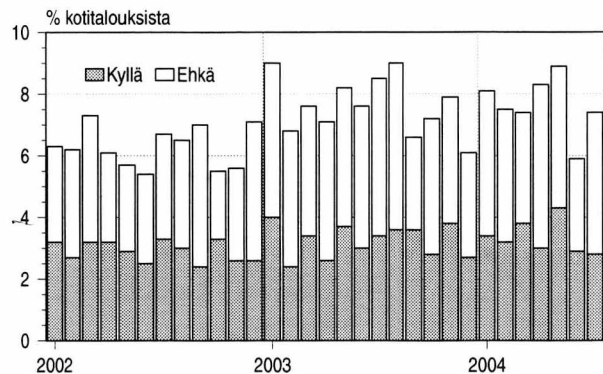
Tiedot perustuvat Verohallinnon varainsiirtoveroaineistoon.

## PANKKIEN ASUNTOLAINAVERTAILU

Pankkikohtaiset kokonaiskorot 33 638 euron lainalle 10 vuoden laina-ajalla kaikki kustannukset huomioiden.

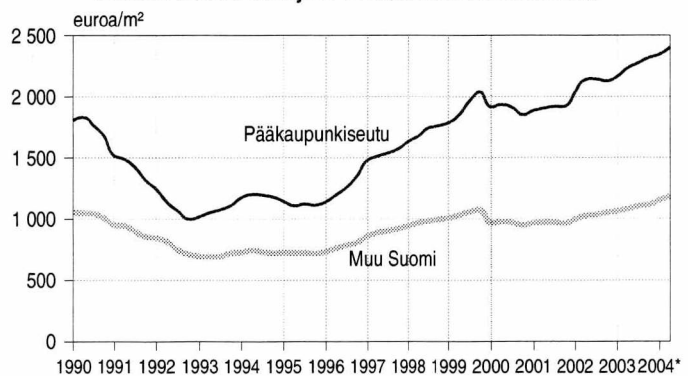
Kokonaiskoron laskukaava on saatavana Suomen Rahatiето Oy:stä.

## Asunnon ostoaikomukset seuraavan vuoden aikana



## Kuluttajabarometri

## Kerrostaloasuntojen velattomat neliöhinnat



## Asuntojen hinnat

## UUDEN ASIAKKAAN NORMAALIEHTOINEN LAINA PANKEITTAIN 20.4.2004

Pankki	Kokonaiskorko, %	Viitekorko
Nooa Pankki	3,18	eur 12 kk
Handelsbanken	3,24	eur 12 kk
Nordea	3,27	eur 12 kk
Sampo	3,29	eur 12 kk
Hypoteekkiyhdistys	3,33	eur 12 kk
Tapiola Pankki	3,33	eur 12 kk
Aktia	3,35	eur 12 kk
Osuuspankki	3,35	eur 12 kk
Ålandsbanken	3,38	eur 12 kk
Suupohjan Op	3,38	eur 12 kk

Lähde: Suomen Rahatiето Oy

Lähde: Tilastokeskus, Kuluttajabarometri ja Asuntojen hinnat sekä Suomen Rahatiето Oy  
Tiedustelut: TK Pertti Kangassalo ja Petri Kettunen (09) 17 341 sekä Suomen Rahatiето Oy  
Seppo Rekonen (09) 586 4033, <http://www.rahatiето.fi>

# UUSIMMAT SUURET RAKENNUSKOHTEET

Kunta	Luvan myöntö- vuosi ja kuukausi	Omistajan nimi		Käyttötarkoitus	Tilavuus m <sup>3</sup>	Aloitus- vuosi ja kuukausi
Turku	200405	KIINT OY TURUN KASKENNIITTY	uusi	Asuinrak.	63 100	
Vantaa	200405	VANTAAN KAUPUNKI	uusi	Liikerak.	58 685	
Helsinki	200405	KIINT OY OPETUSTALO	laaj.	Opetusrak.	61 145	
Hamina	200405	HAMINA MULTI CENTER OY	uusi	Varastorak.	91 610	200405
Helsinki	200404	KIINT OY LIKETALO LANTERNA	uusi	Liikerak.	237 900	
Töysä	200404	VELJEKSET KESKINEN OY	laaj.	Liikerak.	111 220	200404
Espoo	200404	ESPOON KAUPUNKI	uusi	Toimistorak.	50 420	
Espoo	200404	YTV	uusi	Teollisuusrak.	117 920	
Turku	200404	TURUN KAUPUNKI	uusi	Teollisuusrak.	398 880	200405
Kotka	200404	PAAVOLA JUSSI/PER YHTIÖ	uusi	Varastorak.	75 360	
Oulunsalo	200403	OULLUNHALON KUNTA	uusi	Liikerak.	52 740	
Hyvinkää	200403	ONVEST OY	laaj.	Varastorak.	86 400	
Vantaa	200402	CENTER-MAGNEETTI OY	uusi	Varastorak.	60 101	200402
Lahti	200401	PÄIJÄT-HÄMEEN JÄTEHUOLTO OY	uusi	Teollisuusrak.	92 000	
Vantaa	200401	KIINT OY VTI TEHDAS	laaj.	Teollisuusrak.	75 106	200402
Vantaa	200401	OY KWH FREEZE AB	uusi	Varastorak.	60 864	
Helsinki	200312	KIINTEISTÖ OY MIKONKATU 11	laaj.	Liikerak.	65 000	
Lempäälä	200312	KIINTEISTÖ OY IDEAPARK AB	uusi	Liikerak.	843 000	
Oulu	200312	PRISMA/TRADEKA	uusi	Liikerak.	94 901	
Helsinki	200312	KIINT OY RUOHOLAHDEN SULKA	uusi	Toimistorak.	50 770	
Turku	200312	KIINT OY KUPITTAAN ASEMAKESKUS	uusi	Toimistorak.	91 600	
Tampere	200312	TAMPEREEN KAUPUNKI	uusi	Opetusrak.	59 500	200402
Helsinki	200312	SENAATTI-KIINTEISTÖT	uusi	Opetusrak.	129 150	200403
Hartola	200312	KIINTEISTÖ OY KURPPA	uusi	Teollisuusrak.	180 280	200401
Vantaa	200312	SUOMEN POSTI OY	laaj.	Teollisuusrak.	206 200	200402
Kokkola	200312	KOKKOLAN HALPA-HALLI OY	laaj.	Varastorak.	158 670	200402
Vantaa	200311	KIINT OY VANTAANPORTIN LIIKETILAT	uusi	Liikerak.	264 320	200402
Vantaa	200311	KIINT OY VANTAANPORTIN LIIKEKESKUS	laaj.	Liikenteen rak.	91 000	200403
Turku	200311	KVAERNER MASA-YARDS OY	laaj.	Teollisuusrak.	118 213	200311
Vöyri	200310	AB HEIKIUS WOODCONSTRUCTIONS OY	uusi	Teollisuusrak.	55 800	
Tornio	200309	AVESTAPOLARIT STAINLESS OY	laaj.	Teollisuusrak.	61 640	200309
Pirkkala	200308	KIINTEISTÖ OY BAUHAUS PIRKKALA	uusi	Liikerak.	172 800	
Vantaa	200308	KIINT OY TIKKURILAN LAUREA II	uusi	Opetusrak.	73 850	200309
Kitee	200308	STORA ENSO TIMBER OY LTD	laaj.	Teollisuusrak.	71 140	200310
Suolahti	200308	VALTRA OY AB	laaj.	Teollisuusrak.	53 670	
Kotka	200306	KAAK-SUOMEN RAKENNUSRYHMÄ OY	uusi	Varastorak.	67 410	
Riihimäki	200305	VALIO OY HERAJOEN MEIJERI	laaj.	Teollisuusrak.	63 350	200308
Espoo	200304	LEPPÄVAARAN LIIKEKESKUS OY	uusi	Liikerak.	501 000	200306
Haapavesi	200304	HAAPAVEDEN KAUPUNKI	uusi	Teollisuusrak.	111 428	
Rusko	200304	PARMA OY	uusi	Teollisuusrak.	58 025	
Espoo	200303	SENAATTI-KIINTEISTÖT	uusi	Opetusrak.	51 000	200303
Vaasa	200303	BOTNIA GALVA OY	uusi	Teollisuusrak.	53 248	
Helsinki	200302	ABB CURRENT OY	uusi	Toimistorak.	122 000	
Kokkola	200302	KOKKOLAN KAUPUNKI	uusi	Liikenteen rak.	285 959	200306
Leppävirta	200302	LEPPÄVIRRAN KUNTA	uusi	Urheilurak.	51 590	200303
Espoo	200301	KOLARIN KOMEETANRANTA 3	uusi	Liikerak.	209 550	200302
Helsinki	200301	FAB HFORS AKU KORHONENSVÄGEN 1 H	uusi	Toimistorak.	54 400	200304
Helsinki	200301	FAB HFORS AKU KORHONENSVÄGEN 3 H	uusi	Toimistorak.	63 000	200307
Espoo	200211	ESPOON TENNISTUKI RY	uusi	Urheilurak.	187 200	200401
Kuopio	200211	FINNWOODFLOORS OY (FWF)	uusi	Teollisuusrak.	51 660	
Helsinki	200210	KUNTIEN ELÄKEVAKUUTUS	uusi	Toimistorak.	78 860	200210
Oulu	200210	OSAKK	laaj.	Opetusrak.	60 500	200304
Helsinki	200209	KOY PITÄJÄNMÄEN KARVAAMOKUJA 2 C	uusi	Toimistorak.	117 059	200209
Helsinki	200209	KIINT OY OPETUSTALO	uusi	Opetusrak.	59 750	200301
Helsinki	200208	FASTIGHETS AB ARCADE NOVA	uusi	Opetusrak.	97 200	200210
Kangasala	200206	SKANSKA SISÄ-SUOMI OY	uusi	Liikerak.	61 740	
Oulu	200206	OULLUN KAUPUNKI, TILAPALVELUT	uusi	Opetusrak.	62 254	200206
Tuusula	200206	VALION ELÄKEKASSA	laaj.	Varastorak.	53 205	
Loimaa	200205	PEMAMEK OY	uusi	Teollisuusrak.	79 228	
Särkisalo	200205	OMYA OY	laaj.	Teollisuusrak.	61 000	200312
Vantaa	200205	KIINT OY VANTAAN NUOLIKUJA 6	uusi	Varastorak.	63 080	200310

Lähde: Väestörekisterikeskus, Väestötietojärjestelmä  
Tiedustelut: Rolf Ahlfors (09) 22 9161

# Postitus

## 2 lk kirje

Port Payé  
Finlande  
126676

Suomen  
Posti Oyj

SVT  
Suomen virallinen tilasto  
Finlands officiella statistik  
Official Statistics of Finland

Rakentaminen 2004:18  
Byggandet  
Construction

### **Myynti**

Tilastokeskus, myyntipalvelu  
PL 4C  
00022 TILASTOKESKUS  
Puh. (09) 1734 2011  
Fax (09) 1734 2500  
myynti@tilastokeskus.fi  
www.tilastokeskus.fi

### **Käyntiosoite**

Työpajankatu 13  
00580 Helsinki

ISSN 0784-8390/Rakentaminen  
ISSN 1238-7142/Talonrakentaminen ja Suhdanteet

Tuotenumero 9579

AD