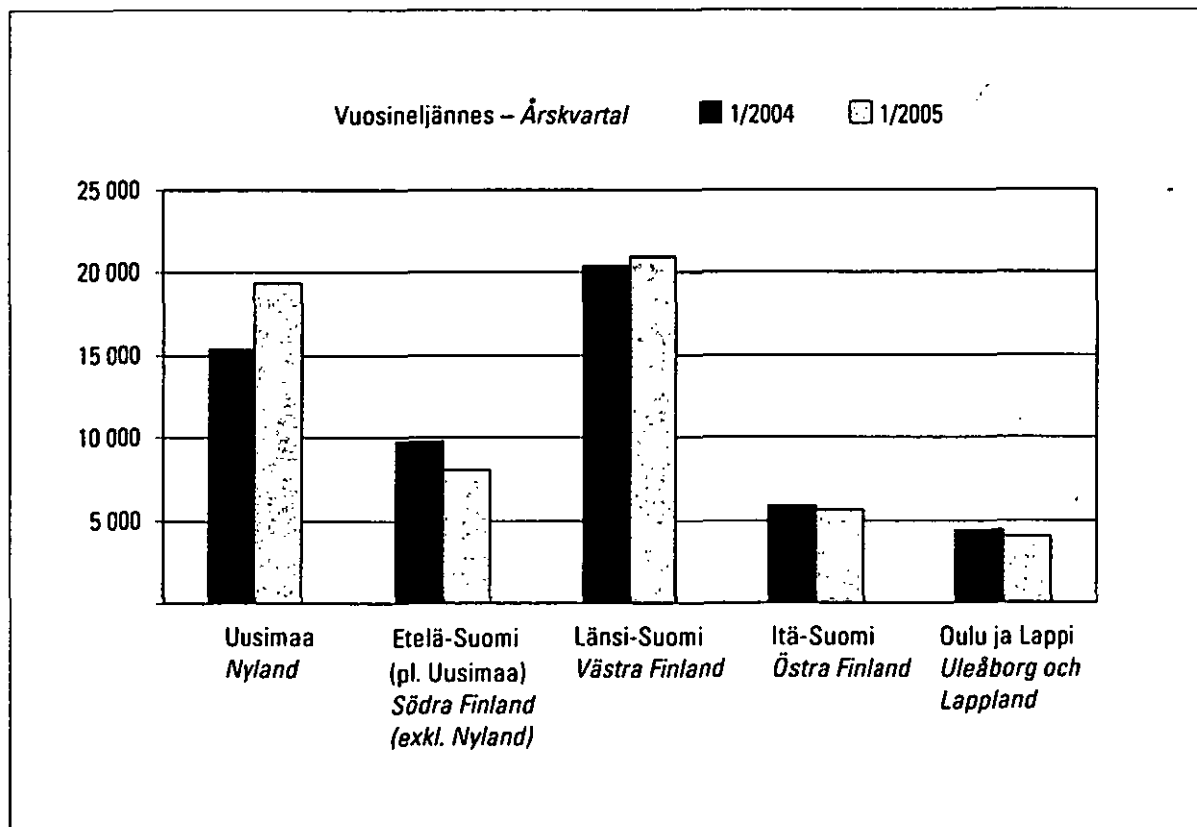


Avointen työpaikkojen tilasto Statistik över lediga arbetsplatser

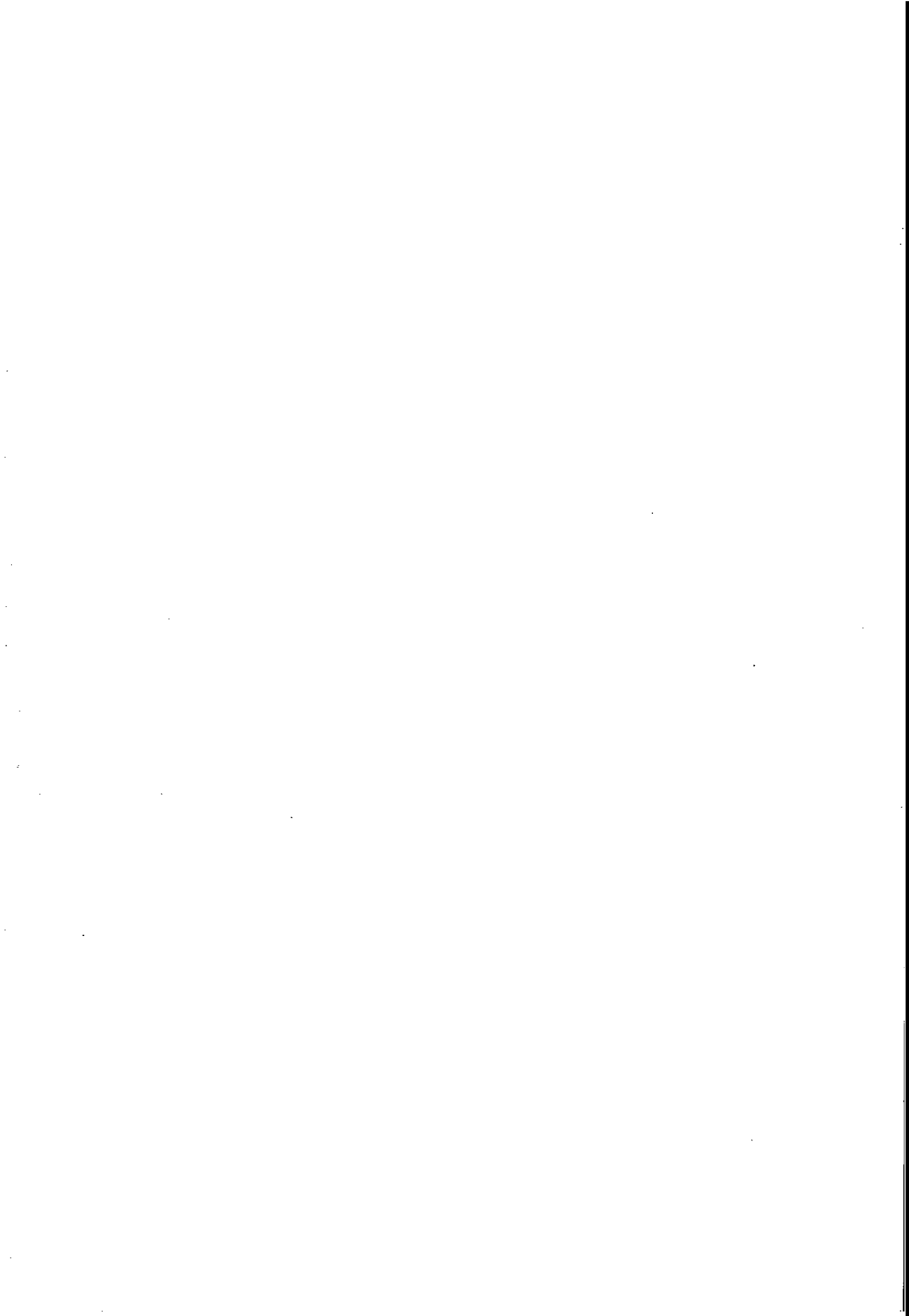
2005, 1. neljännes – 1:e kvartalet

Avoimet työpaikat lääneittäin – Lediga arbetsplatser efter län



Helsinki 9.6.2005

Tietoja lainattaessa lähteenä on mainittava Tilastokeskus.
Uppgifterna får lånas med uppgivande av Statistikcentralen som källa.
Quoting is encouraged provided Statistics Finland is acknowledged as the source.



Sisällys

Avoimet työpaikat 2005, 1. neljännes	4
Avoimet työpaikat sektoreittain ja toimipaikan koon mukaan	5
Avoimet työpaikat lääneittäin ja toimialoittain. . .	6
Kato.	7
Keskivirheet.	7
Vertailu työministeriön työnvälitystilaston tietoihin . . .	8
Menetelmä.	8
Kohdejoukko ja otos.	8
Viiteajankohta ja kerättävät tiedot	8
Avoimen työpaikan määritelmä	9
Tiedonkeruu	9
Tulosten estimointi ja luotettavuus.	9
Tulosten vertailtavuus	9

Taulukot – Tabeller

T1. Avoimet työpaikat vuosineljänneksittäin <i>Lediga arbetsplatser kvartalsvis</i>	10
T2. Avoimet työpaikat toimipaikan henkilöstö- määrän ja omistusmuodon mukaan <i>Lediga arbetsplatser efter antalet anställda på arbetsstället och ägarform.</i>	10
T3. Avoimet työpaikat lääneittäin ja toimialoittain <i>Lediga arbetsplatser efter län och näringsgren . . .</i>	11
T4. Osa-aikaiset avoimet työpaikat lääneittäin ja toimialoittain <i>Lediga arbetsplatser på deltid efter län och näringsgren</i>	11
T5. Määräaikaiset avoimet työpaikat lääneittäin ja toimialoittain <i>Lediga arbetsplatser på viss tid efter län och näringsgren</i>	12
T6. Vaikeasti täytettävät avoimet työpaikat lääneittäin ja toimialoittain <i>Lediga arbetsplatser som är svåra att besätta efter län och näringsgren.</i>	12

Avoimet työpaikat, 1.neljännes 2005

Kuvioissa 1 ja 2 on esitetty avoimet työpaikat Suomessa sekä niiden laadullisia ominaisuuksia vuoden 2002 ensimmäisestä neljänneksestä alkaen. Luvut kuvaavat avointen työpaikkojen lukumäärää viitepäivinä ja ne on saatu painottamalla haastateltujen toimipaikkojen ilmoittamat avoimet työpaikat vastaamaan koko maan tilannetta. Avoimia työpaikkoja oli vuonna 2004 keskimäärin yhtä paljon kuin vuonna 2003. Vuoden 2004 ensimmäisellä neljänneksellä avoimet työpaikat lisääntyivät selvästi verrattaessa edeltävään vuoteen, mutta muilla neljänneksillä tapahtui pientä vähenemistä. Vuoden 2005 ensimmäisellä neljänneksellä avoimia työpaikkoja oli 58 100 eli suunnilleen yhtä paljon kuin vuotta aiemmin (+4%).

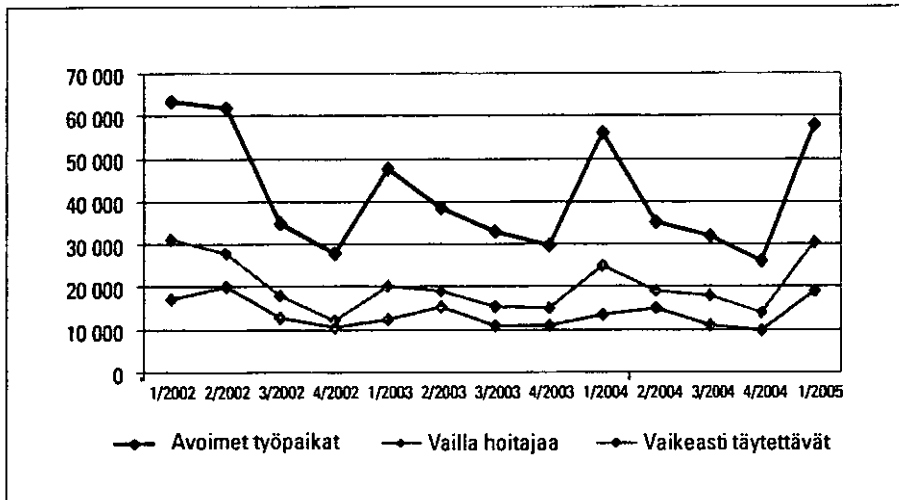
Vaikeasti täytettävien työpaikkojen osuus kasvoi vuoden 2005 ensimmäisellä neljänneksellä 9 prosenttiyksikköä 33 prosenttiin kaikista avoimista työpaikoista. Luku pohjautuu haastateltavien ilmoitukseen siitä, kuinka monen viitepäivänä avoimena olleen työpaikan täyttämisessä on esiintynyt vaikeuksia. Vaikeuksia ei ole eritelty tarkemmin, mutta ne liittyvät usein työmarkkinoiden kohtaanto-ongelmiin, eli että ei ole ollenkaan hakijoita tai ei ole sopivia hakijoita kyseiseen tehtävään.

Avoimen työpaikan määritelmä

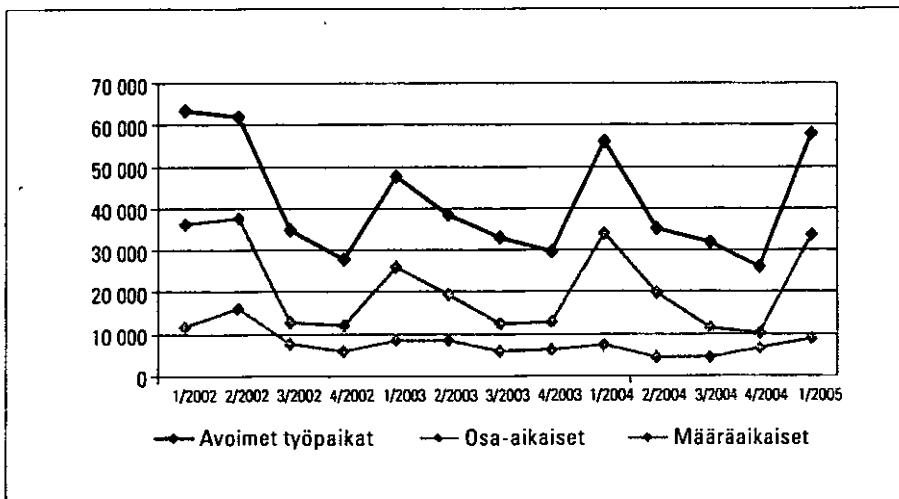
(ks. tarkempi määrittely sivulta 8):

- Huomioidaan toimipaikan kokonaan uudet työpaikat sekä jo olemassa olevat työpaikat, joihin etsitään työntekijää
- Työpaikan on oltava haettavissa myös toimipaikan ulkopuolisille ja se on täytettävä 3 kuukauden kuluessa
- Työnantajan on pitänyt toimia aktiivisesti sopivan työntekijän löytämiseksi
- Avoimiin työpaikkoihin ei lasketa sellaisia työpaikkoja, joihin otetaan palkaton harjoittelija tai esimerkiksi ulkopuolinen alihankkija tai urakoitsija.

Osa-aikaisten työpaikkojen suhteellinen osuus kaikista avoinna olevista työpaikoista nousi vuodentakaisesta 2 prosenttiyksikköä 15 prosenttiin. Vastaavasti määräaikaisten työpaikkojen osuus laski 3 prosenttiyksikköä 58 prosenttiin. Vuoden ensimmäisellä neljänneksellä määräaikaisten avointen työpaikkojen osuus on suhteellisen suuri, koska tuolloin haetaan kesätyöntekijöitä.



Kuvio 1.
Avoimet työpaikat vuosineljänneksittäin (ks. taulukko T1)



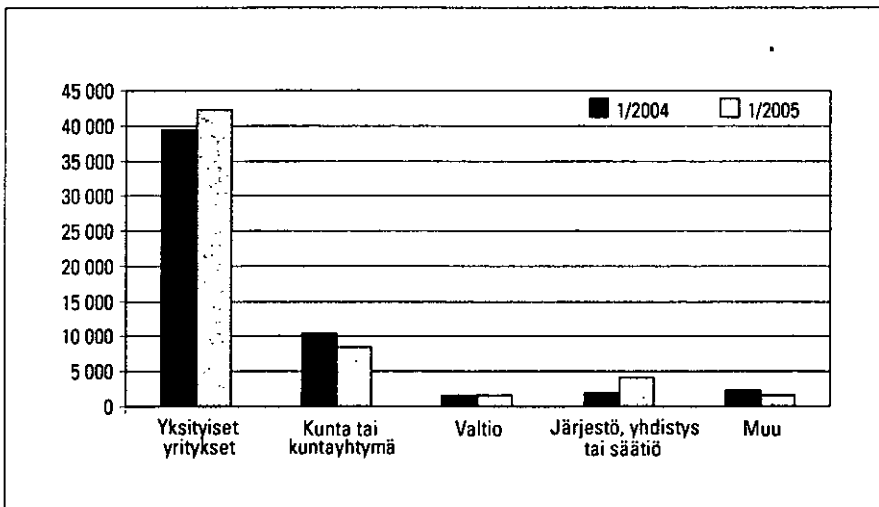
Kuvio 2.
Avoimet työpaikat työsuhteen tyypin mukaan (ks. taulukko T1)

Avoimet työpaikat sektoreittain ja toimipaikan koon mukaan

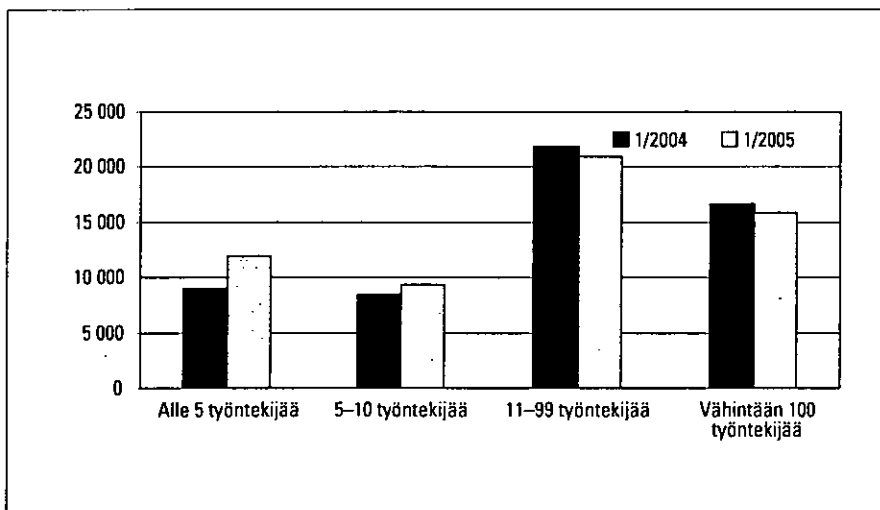
Vuoden 2005 ensimmäisen neljänneksen avoimista työpaikoista 42 200 eli 73 prosenttia oli yksityisellä sektorilla (Kuvio 3). Vuotta aiemmin yksityisten yritysten tarjoamia työpaikkoja oli 39 500 eli lisäystä 2 700 työpaikkaa. Järjestösektori lisäsi (2 300) ja kunnat vähensivät (-2 100) rekrytointeja. Kuvion 3 muut-luokka koostuu lähinnä

seurakuntien sekä julkisen sektorin omistamien liikelaitosten ja yhtiöiden ilmoittamista avoimista työpaikoista.

Avoimet työpaikat lisääntyivät pienissä alle viisi henkilöä työllistävissä toimipaikoissa (33%) ja 5–10 henkilöä työllistävissä toimipaikoissa (11%). Henkilöstömäärältään suuremmissa toimipaikoissa avoimia työpaikkoja oli suunnilleen saman verran kuin viime vuonna (kuvio 4).



Kuvio 3.
Avoimet työpaikat toimipaikan omistusmuodon mukaan (ks. taulukko T2)

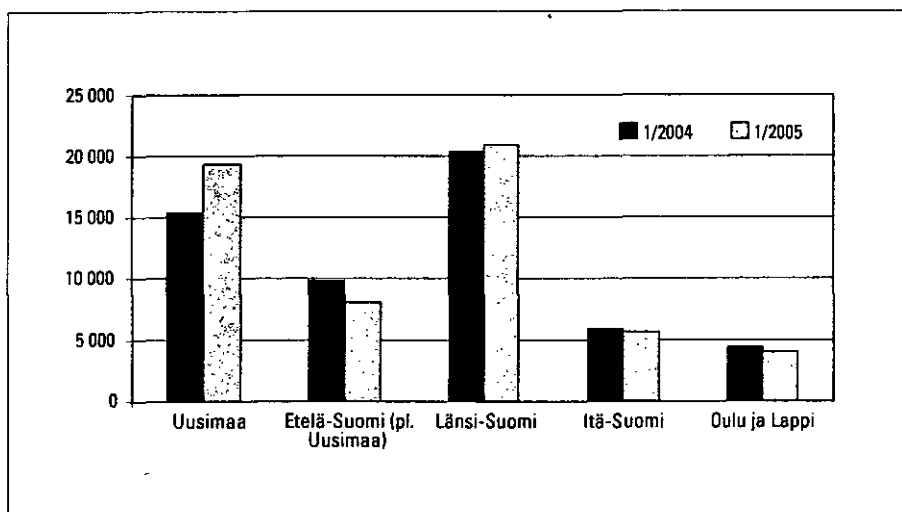


Kuvio 4.
Avoimet työpaikat toimipaikan koon mukaan (ks. taulukko T2)

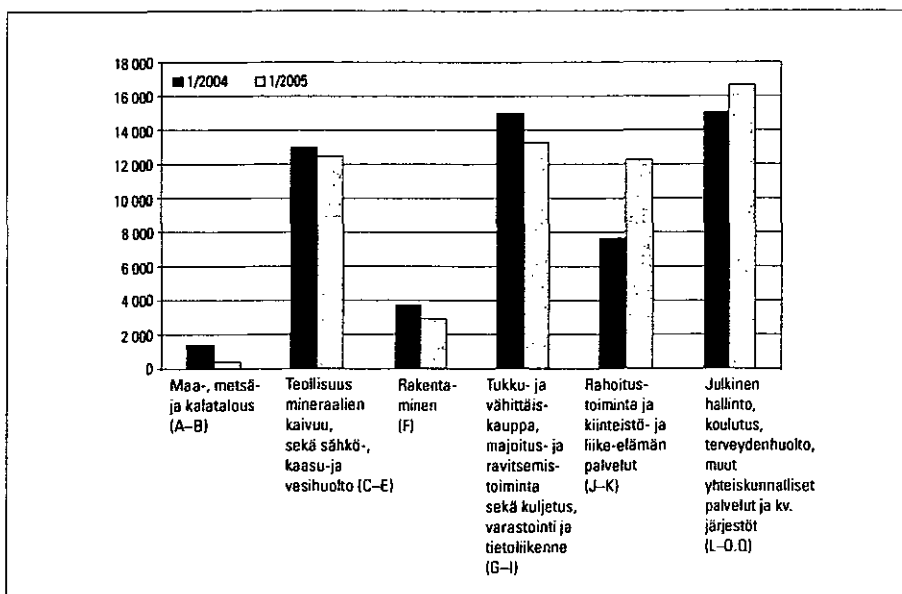
Avoimet työpaikat lääneittäin ja toimialoittain

Avointen työpaikkojen määrä väheni Etelä-Suomessa (-1 800). Avoimet työpaikat puolestaan lisääntyivät Uudellamaalla (4 000).

Toimialoista avoimet työpaikat lisääntyivät vuoden takaisesta liike-elämän palveluissa peräti 60 prosenttia (Kuvio 6). Vähenemistä tapahtui rakentamisessa ja kaupan toimialalla.



Kuvio 5.
Avoimet työpaikat lääneittäin
(ks. taulukko T3)



Kuvio 6.
Avoimet työpaikat toimialoittain
(ks. taulukko T3)

Kato

Tutkimuksen vastauskato oli vuoden 2005 ensimmäisellä neljänneksellä 5,6 prosenttia (Taulukko 1). Alueittain tarkasteltuna kato oli suurin Uudellamaalla (9,2 %) ja pienin Etelä-Savossa (0,0 %). Katoon jääneistä 136 kohteesta 67 jäi tavoittamatta, 49 kieltäytyi ja 20 ei pystynyt antamaan tietoja halutulla toimipaikkatasolla.

Taulukko 1. Kato- ja ylipeitto-kohteet vuosineljänneksittäin

Neljännes / Vuosi	Otos	Haastattelu- saatiin	Ylipeitto- kohteita	Kato- kohteita	Kato- prosentti
1 / 2002	2 552	2 325	94	133	5,4
2 / 2002	2 377	2 039	68	270	11,7
3 / 2002	2 524	2 286	107	131	5,4
4 / 2002	2 483	2 232	113	138	5,8
1 / 2003	2 585	2 430	73	82	3,3
2 / 2003	2 518	2 234	63	221	9,0
3 / 2003	2 479	2 246	50	183	7,5
4 / 2003	2 538	2 326	72	140	5,7
1 / 2004	2 558	2 373	77	108	4,4
2 / 2004	2 560	2 084	77	399	16,1
3 / 2004	2 531	2 271	57	206	8,3
4 / 2004	2 486	2 305	52	129	5,3
1 / 2005	2 517	2 307	74	136	5,6

Keskivirheet

Estimoituihin avointen työpaikkojen lukumääriin sisältyy otantatutkimuksesta johtuen satunnaisvaihtelua. Tämän satunnaisvaihtelun suuruutta kuvaavat keskivirheet on laskettu taulukkoon 2. Keskivirheiden avulla voidaan estimaateille määrittää luottamusvälit. Esimerkiksi vuoden 2005 ensimmäisen neljänneksen avointen työpaikkojen kokonaismäärän 95-prosentin luottamusväli on 54 500–61 700. Tämä väli peittää todellisen avointen työpaikkojen lukumäärän 95 prosentin todennäköisyydellä. Joissakin lääneissä ja joillakin toimialoilla keskivirheet ovat suhteellisesti melko suuria (yli 20 %), mistä johtuen niihin liittyvät avointen työpaikkojen lukumääräestimaatit eivät välttämättä ole kovin tarkkoja.

Taulukko 2. Avointen työpaikkojen estimaattien keskivirheet ja variaatiokerroimet

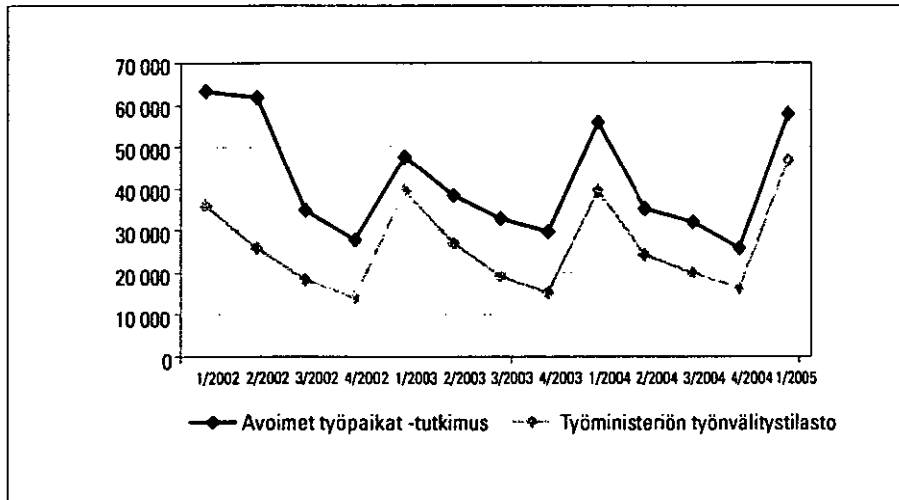
	1. neljännes 2005			Vuosi 2004		
	Esti- maatti	Keski- virhe	Variaatio- kerroin (%)	Esti- maatti	Keski- virhe	Variaatio- kerroin (%)
Avoimet työpaikat	58 100	3 600	6,1	41 000	1 200	3,1
Työnantaja						
Yksityinen yritys	42 200	3 100	7,4	26 500	1 100	4,1
Kunta tai kuntayhtymä	8 400	1 300	15,0	8 600	500	5,7
Valtio	1 700	400	25,0	1 400	100	9,6
Järjestö, yhdistys tai säätiö	4 200	1 300	30,0	1 900	300	15,5
Henkilöstömäärä						
Alle 5	11 900	1 700	14,5	7 600	800	10,5
5 – 10	9 300	1 300	14,3	6 300	500	7,7
11 – 99	21 000	2 000	9,6	15 600	700	4,9
Vähintään 100	15 900	2 000	12,3	10 600	300	3,1
Lääni						
Uusimaa	19 400	2 100	10,7	11 900	800	6,6
Etelä-Suomi (pl. Uusimaa)	8 100	1 400	17,5	5 200	400	7,9
Länsi-Suomi	21 000	2 200	10,6	14 500	600	4,4
Itä-Suomi	5 600	900	16,2	4 100	400	8,8
Oulu-Lappi	4 000	800	19,1	4 400	500	10,2
Toimiala ¹⁾						
Nace A – B	400	100	32,9	800	200	21,9
Nace C – E	12 500	1 900	15,4	8 200	500	6,4
Nace F	3 000	900	30,0	2 800	400	13,9
Nace G – I	13 300	1 500	11,4	10 100	800	7,5
Nace J – K	12 300	1 700	14,2	4 900	400	9,0
Nace L – O, Q	16 600	2 000	11,8	13 300	600	4,8

¹⁾ A = Maa-, metsä- ja riistatalous
 B = Kalatalous
 C = Mineraalien kaivu
 D = Teollisuus
 E = Sähkö-, kaasun- ja vesihuolto
 F = Rakentaminen
 G = Tukku- ja vähittäiskauppa
 H = Majoitus- ja ravitsemistoiminta
 I = Kuljetus, varastointi ja tietoliikenne
 J = Rahoitustoiminta
 K = Kiinteistö-, vuokraus- ja liike-elämän palvelut
 L = Julkinen hallinto
 M = Koulutus
 N = Terveystieteiden- ja sosiaalipalvelut
 O = Muut yhteiskunnalliset ja henkilökohtaiset palvelut
 Q = Kv. järjestöt ja ulkomaiset edustustot

Vertailu työministeriön työnvälitystilastoon

Kuviossa 7 on esitetty vertailu työministeriön työnvälitystilaston julkaisemiin tietoihin avoimista työpaikoista vuosina 2002 ja 2003. Työnvälitystilastoon sisältyvät ne avoimet työpaikat, jotka työnantajat ovat ilmoittaneet

työvoimatoimistoihin. Työnvälitystilasto julkaistaan kuukausittain ja se sisältää tietoja avointen työpaikkojen lisäksi myös työvoimatoimistoihin ilmoittautuneista työttömistä työnhakijoista.



Kuvio 7.
Avoimet työpaikat eri tilastoissa neljännesvuosittain

Menetelmä

Tutkimuksen avulla saadaan neljännesvuosittaisia tietoja avoimista työpaikoista Suomessa. Avoimet työpaikat kuvaavat työvoiman kysyntää ja niiden määränmuutokset suhdannekehitystä työnantajien näkökulmasta. Lisäksi tutkimuksen avulla voidaan seurata työnantajien kokemia rekrytointivaikeuksia sekä työvoimapulan esiintymistä.

Aloite tutkimuksen tekemiseksi on lähtöisin Euroopan unionin komission työllisyys- ja sosiaaliasian osastolta sekä Euroopan keskuspankista. Tavoite on saada luotettavaa, säännöllistä, ajantasaista ja vertailukelpoista tietoa jäsenmaiden työmarkkinoiden avoimista työpaikoista sekä niiden rakenteellisista ominaisuuksista. Olemassa olevia hallinnollisia tilastoja ei pidetä riittävän kattavina ja erilaisten lehti-ilmoitusindeksien soveltuvuutta analyttiseen käyttöön pidetään riittämättömänä.

Kohdejoukko ja otos

Tutkimus suoritetaan otantatutkimuksena ja tutkimuksen perusjoukkoon kuuluvat Suomessa (ml. Ahvenanmaa) sijaitsevat toimipaikat. Toimipaikka on joko yksityisen yrityksen tai julkisen sektorin omistama, yhdessä paikassa sijaitseva ja pääasiassa yhdenlaisia tavaroita tai palveluja tuottava yksikkö. Toimialoista edustettuina ovat kaikki.

Otoksen poiminnassa kehikkona toimii Tilastokeskuksen yritys- ja toimipaikkarekisteri, joka sisältää noin 140 000 aktiivista toimipaikkaa, joissa henkilötyövuosina mitattu palkansaajien lukumäärä on vähintään yksi. Kehikosta on rajattu pois puolustusvoimien toimipaikat.

Otoskoko on noin 10 000 toimipaikkaa vuodessa ja kautuen tasaisesti eri vuosineljänneksille. Otantamenetelmä on ositettu satunnaisotanta ja ositusmuuttujina käytetään toimipaikan kokoa sekä alueellista sijaintia. Ositekoot kiintiöidään Bankierin allokointimenetelmän avulla. Kiintiöinnissä hyödynnetään toimipaikkojen liikevaihdon hajonnan suuruutta sekä yhteenlaskettua henkilöstömäärää kussakin ositteessa.

Henkilöstömäärältään suurimmat toimipaikat (>100) on jaettu eri vuosineljänneksille siten, että ne tulevat kaikki mukaan tutkimukseen kerran vuodessa. Henkilöstömäärältään pienempien toimipaikkojen osalta hyödynnetään rotatoivaa paneeliasetelmaa, jossa osa edellisen vuoden toimipaikoista vapautetaan. Yksittäinen alle 100 henkilön toimipaikka voi olla mukana tutkimuksessa yhtäjaksoisesti enintään kolme kertaa vuoden välein, minkä jälkeen se korvataan uudella kohteella.

Viiteajankohta ja kerättävät tiedot

Tutkimuksen avulla kerättävien tietojen viiteajankohta on kunkin vuosineljänneksen viimeisen kuukauden ensimmäinen kalenteripäivä. Näin ollen tutkimuksen avulla saadaan tilannekatsaus työmarkkinoiden avoimista työpaikoista neljästi vuodessa viitepäivien ollessa maaliskuun, kesäkuun, syyskuun ja joulukuun ensimmäinen päivä.

Toimipaikoista kerättävät tiedot käsittelevät toimipaikan omistusmuotoa ja henkilöstömäärää sekä avointen työpaikkojen lukumäärää viiteajankohtana. Avoimena olevista työpaikoista tiedustellaan lisäksi laadullisia ominaisuuksia kuten osa-aikaisuutta ja määräaikaisuutta.

Kiinnostuneita ollaan myös siitä, kuinka moni avoimista työpaikoista on vailla hoitajaa ja kuinka moni näistä vailla hoitajaa olevista työpaikoista aiotaan täyttää vasta myöhemmin. Työvoimapulan selvittämiseksi kysytään myös, kuinka monen viiteajankohtana avoimena olleen työpaikan täyttämässä toimipaikalla on ollut vaikeuksia.

Avoimen työpaikan määritelmä

Avoim työpaikka voi olla joko kokonaan uusi työpaikka tai jo olemassa oleva työpaikka, jolla ei ole hoitajaa. Lisäksi avoimiin työpaikkoihin lasketaan ne lähitulevaisuudessa vapautuvat työpaikat, jotka työnantaja on ilmoittanut avoimiksi. Avoim työpaikka on täytettävä kolmen kuukauden kuluessa, paikka on oltava haettavissa myös toimipaikan ulkopuolisille ja työnantajan on pitänyt toimia aktiivisesti sopivan työntekijän löytämiseksi. Aktiivisia toimenpiteitä ovat mm. avoimen työpaikan ilmoittaminen työvoimatoimistoon, internet- ja lehti-ilmoittelu, sekä kontaktiverkoston käyttö.

Toimipaikan avoimiin työpaikkoihin ei lasketa sellaisia työpaikkoja, joihin otetaan palkaton harjoittelija tai esimerkiksi ulkopuolinen alihankkija tai urakoitsija. Avoimia työpaikkoja eivät myöskään ole ne työpaikat, jotka täytetään palkalliselta tai palkattomalta vapaalta palaavalla työntekijällä. Myöskään lyhytaikaisia alle kuukauden kestäviä sijaisuuksia ei lasketa toimipaikan avoimiin työpaikkoihin.

Tiedonkeruu

Tiedot kunkin vuosineljänneksen noin 2500 otostoimipaikasta kerätään Tilastokeskuksen puhelinhaastatteluyksikössä (CATI-keskuksessa). Tietokoneavusteisen puhelinhaastattelun käyttöä tutkimusmenetelmänä puoltaa mm. haastattelijan ja haastateltavan välinen vuorovaikutus, kadon pienuus sekä kerätyn tiedon laatu.

Toimipaikasta pyritään haastattelemaan henkilöä, joka tietää parhaiten kyseisen toimipaikan rekrytoinneista. Henkilöstömäärältään pienemmissä toimipaikoissa kyseinen henkilö on useimmiten yrittäjä/johtaja ja suuremmissa toimipaikoissa joudutaan yleensä ottamaan yhteyttä johonkin henkilöstöhallinnon työntekijään. Haastattelu on kestoltaan lyhyt ja saman haastattelun yhteydessä kerätään tiedot myös työministeriön Työvoimapalvelut-tutkimukseen.

Tulosten estimointi ja luotettavuus

Saatu otos painotetaan siten, että estimoidut tulokset kuvaavat koko Suomen avointen työpaikkojen lukumäärää kunakin viiteajankohtana. Otoksen avulla estimoidaan sekä avointen työpaikkojen kokonaislukumäärät että työpaikkojen määrään suhteutetut avointen työpaikkojen astetta kuvaavat suhdeluvut. Koko maan tilannetta kuvaavien tulosten lisäksi lukuja estimoidaan myös eri alue-, yrityskoko- ja toimialatasoilla.

Otantatutkimuksen luonteesta johtuen saadut tulokset sisältävät otanta-asetelmasta johtuvaa otantavir-

hettä. Tämän otostutkimuksissa esiintyvän satunnaisvaihtelun suuruutta voidaan arvioida estimaattien keskivirheiden kautta. Keskivirheen avulla voidaan tutkimuksen kullekin tulosluvulle laskea luottamusväli, joka tietyllä todennäköisyydellä peittää estimoitavan parametrin todellisen arvon. Keskivirheet raportoidaan ainakin tärkeimpien estimaattien osalta. Lisäksi otanta-tutkimuksissa saattaa esiintyä otanta-asetelmasta riippumatonta harhaa johtuen esimerkiksi vastauskadosta tai otoskehikon yli- tai alipeitosta, jonka eliminointiseksi painotus- ja estimointimenetelmiä kehitetään sekä käytettyä otoskehikkoa päivitetään säännöllisesti.

Myös kerätyn aineiston editointivaiheessa tehdään joitakin laadunparannustoimenpiteitä. Aineiston havaintoarvot tarkastetaan ja korjataan mahdollisimman oikeiksi. Myös yksittäisten arvojen keskinäinen loogisuus ja yhteensopivuus tarkistetaan. Tässä vaiheessa myös joitakin puuttuvia arvoja imputoidaan käyttäen hyväksi aineiston muiden samankaltaisten toimipaikkojen antamia tietoja. Lisäksi selvästi poikkeavien arvojen vaikutusta estimointiin lukumääriin rajoitetaan pienentämällä niiden painoa.

Esitettävät tulokset eivät ole kausitasoitettuja. Työmarkkinoiden avointen työpaikkojen lukumäärässä on kuitenkin havaittavissa vuodenajasta johtuvaa vaihtelua, mistä johtuen peräkkäisten vuosineljännesten lukuja vertaamalla ei voida tehdä johtopäätöksiä työvoiman kysynnän trendistä eikä sen mahdollisista muutoksista. Avointen työpaikkojen trendin kuvaamiseksi tutkimuksen alkuvaiheessa on syytä verrata peräkkäisten vuosien vastaavien neljännesten estimaatteja toisiinsa. Myöhemmin aikasarjan pidentyessä on mahdollista käyttää myös tilastollisia kausitasoitusmenetelmiä.

Tulosten vertailtavuus

Myös työministeriö julkaisee avointen työpaikkojen tilastoja Suomessa. Menetelmä-, määritelmä- ja tuotantoeroista johtuen työministeriön ja Tilastokeskuksen avointen työpaikkojen lukumäärät eivät ole vertailukelpoisia. Keskeinen ero tilastojen välillä on, että työministeriön työnvälitystilastoon sisältyvät vain ne avoimet työpaikat, jotka työnantajat ovat ilmoittaneet työvoimatoimistoihin. Tilastokeskuksen luvut puolestaan perustuvat otantatutkimukseen ja kattavat sekä työvoimatoimistoihin ilmoitetut että ilmoittamatta jätetyt avoimet työpaikat. Toisaalta yritys- ja toimipaikkarekisterin rakenteesta ja tiedonkeruumenetelmästä johtuen eivät Tilastokeskuksenkaan luvut ole täysin kattavia. Tutkimus ei kata maanpuolustuksen tai yksityisten työnantajakotitalouksien avoimia työpaikkoja. Lisäksi toimipaikan palkansaajien lukumäärälle asetettu yhden henkilötyövuoden kriteeri ja lyhytaikaisten sijaisuuksien jättäminen pois toimipaikan avoimista työpaikoista johtavat siihen, että osa avoimista työpaikoista voi olla ilmoitettu työvoimatoimistoihin, vaikkakin Tilastokeskuksen tutkimuksen ulottumattomissa. Tilastokeskuksen avointen työpaikkojen tutkimus ei siten pyri korvaamaan työministeriön avointen työpaikkojen tilastoa ja näitä kahta tilastoa onkin tarkasteltava lähinnä toisiaan täydentävinä työvoiman kysynnän mittareina.

Taulukot – Tabellerna T1–T8

Pyöristyksistä johtuen taulukoiden summat eivät aina täsmää.
På grund av avrundningar överensstämmer tabellsummorna inte alltid.

T1. Avoimet työpaikat vuosineljänneksittäin Lediga arbetsplatser kvartalsvis

	Vuosineljännes – Årskvartal					Muutos Förändring	Muutos (%) Förändring (%)
	1 / 2004	2 / 2004	3 / 2004	4 / 2004	1 / 2005		
Avoimet työpaikat – Lediga arbetsplatser	55 900	35 300	32 000	25 900	58 100	2 100	4
Näistä ilman hoitajaa – Av dessa obesatta	25 000	18 900	18 100	13 900	30 500	5 500	22
Osa-aikaisia – På deltid	7 500	4 600	4 500	6 500	8 800	1 300	17
Määräaikaisia – På viss tid	34 200	19 600	11 200	10 400	33 600	-600	-2
Vaikeasti täytettäviä – Svåra att besätta	13 500	14 900	11 200	9 800	19 100	5 600	42

T2. Avoimet työpaikat toimipaikan henkilöstömäärän ja omistusmuodon mukaan Lediga arbetsplatser efter antalet anställda på arbetsstället och ägarform

	Vuosineljännes – Årskvartal					Muutos Förändring	Muutos (%) Förändring (%)
	1 / 2004	2 / 2004	3 / 2004	4 / 2004	1 / 2005		
Henkilöstömäärä – Antal anställda							
1–4 henkeä – personer	9 000	8 400	9 400	3 900	11 900	2 900	33
5–10 henkeä – personer	8 400	6 400	5 400	4 600	9 300	900	11
11–99 henkeä – personer	21 900	14 800	12 000	11 700	21 000	-900	-4
100 tai enemmän – eller fler	16 700	5 700	5 200	5 700	16 000	-800	-5
Työnantaja – Arbetsgivare							
Yksityinen yritys – Privat företag	39 500	22 100	20 500	17 000	42 200	2 700	7
Kunta tai kuntayhtymä – Kommun eller samkommun	10 500	9 300	7 300	5 900	8 400	-2 100	-20
Valtio – Staten	1 600	2 600	1 200	1 200	1 700	100	6
Järjestö, yhdistys tai säätiö – Organisation, förening eller stiftelse	1 900	1 000	2 900	1 200	4 200	2 300	117
Jokin muu – Någon annan	2 400	400	100	600	1 600	-800	-35
Yhteensä – Totalt	55 900	35 300	32 000	25 900	58 100	2 100	4

T3. Avoimet työpaikat lääneittäin ja toimialoittain
Lediga arbetsplatser efter län och näringsgren

	Vuosineljännes – Årskvartal					Muutos Förändring	Muutos (%) Förändring (%)
	1 / 2004	2 / 2004	3 / 2004	4 / 2004	1 / 2005		
Lääni – Län							
Uusimaa – Nyländ	15 400	8 300	12 100	8 700	19 400	4 000	26
Etelä-Suomi (pl. Uusimaa) – Södra Finland (exkl. Nyländ)	9 900	3 000	2 800	3 700	8 100	-1 800	-18
Länsi-Suomi (sis. Ahvenanmaa) – Västra Finland (inkl. Åland)	20 400	13 300	9 200	8 400	21 000	600	3
Itä-Suomi – Östra Finland	5 900	4 700	2 700	2 800	5 600	-300	-5
Oulu ja Lappi – Uleåborg och Lappland	4 400	5 900	5 100	2 200	4 000	-300	-8
Toimiala (TOL -95 koodi) – Näringsgren (NI-95 kod)							
Maa- metsä ja kalatalous (01–05) – Jord- och skogsbruk, fiske (01–05)	1 400	800	600	300	400	-1 000	-72
Teollisuus (10–41) – Tillverkning (10–41)	13 000	4 900	5 600	4 800	12 500	-500	-4
Rakentaminen (45) – Bygghverksamhet (45)	3 700	4 600	1 900	1 200	3 000	-800	-20
Tukku- ja vähittäiskauppa, majoitus- ja ravitsemistoiminta, kuljetus, varastointi, tietoliikenne (50–64) – Parti- och detaljhandel, hotell- och restaurangverksamhet, transport, magasinering och kommunikation (50–64)	15 000	7 600	9 800	6 300	13 300	-1 700	-11
Rahoitustoiminta, kiinteistö-, liike-elämän ym. palvelut (65–74) – Finansiell verksamhet, fastighetsverksamhet, företagstjänster o.d. (65–74)	7 700	5 000	2 600	4 100	12 300	4 600	60
Julkinen hallinto, koulutus, terveydenhuolto, sosiaali- sekä muut yhteiskunnalliset ja henkilö- kohtaiset palvelut, KV-järjestöt (75–93,97) – Offentlig förvaltning, utbildning, hälso- och sjuk- vård, sociala tjänster och andra samhällliga och personliga tjänster, internationella organisationer (75–93,97)	15 100	12 400	11 500	9 100	16 600	1 600	10
Yhteensä – Totalt	55 900	35 300	32 000	25 900	58 100	2 100	4

T4. Osa-aikaiset avoimet työpaikat lääneittäin ja toimialoittain
Lediga arbetsplatser på deltid efter län och näringsgren

	Vuosineljännes – Årskvartal					Muutos Förändring	Muutos (%) Förändring (%)
	1 / 2004	2 / 2004	3 / 2004	4 / 2004	1 / 2005		
Lääni – Län							
Uusimaa – Nyländ	1 000	200	1 300	2 100	2 800	1 800	188
Etelä-Suomi (pl. Uusimaa) – Södra Finland (exkl. Nyländ)	1 100	300	600	1 300	1 800	800	73
Länsi-Suomi (sis. Ahvenanmaa) – Västra Finland (inkl. Åland)	4 300	2 000	1 300	1 600	2 500	-1 800	-42
Itä-Suomi – Östra Finland	1 000	800	400	600	1 400	400	40
Oulu ja Lappi – Uleåborg och Lappland	200	1 000	900	600	200	100	40
Toimiala (TOL -95 koodi) – Näringsgren (NI-95 kod)							
Maa- metsä ja kalatalous (01–05) – Jord- och skogsbruk, fiske (01–05)	200	200	0	300	0	-200	-100
Teollisuus (10–41) – Tillverkning (10–41)	700	200	500	700	700	0	-5
Rakentaminen (45) – Bygghverksamhet (45)	0	0	0	100	0	0	0
Tukku- ja vähittäiskauppa, majoitus- ja ravitsemistoiminta, kuljetus, varastointi, tietoliikenne (50–64) – Parti- och detaljhandel, hotell- och restaurangverksamhet, transport, magasinering och kommunikation (50–64)	3 900	1 400	1 500	3 000	3 600	-300	-8
Rahoitustoiminta, kiinteistö-, liike-elämän ym. palvelut (65–74) – Finansiell verksamhet, fastighetsverksamhet, företagstjänster o.d. (65–74)	500	700	400	600	2 700	2 100	393
Julkinen hallinto, koulutus, terveydenhuolto, sosiaali- sekä muut yhteiskunnalliset ja henkilö- kohtaiset palvelut, KV-järjestöt (75–93,97) – Offentlig förvaltning, utbildning, hälso- och sjuk- vård, sociala tjänster och andra samhällliga och personliga tjänster, internationella organisationer (75–93,97)	2 100	2 000	2 200	1 800	1 800	-300	-15
Yhteensä – Totalt	7 500	4 500	4 500	6 500	8 800	1 300	17

T5. Määräaikaiset avoimet työpaikat lääneittäin ja toimialoittain
Lediga arbetsplatser på viss tid efter län och näringsgren

	Vuosineljännes – Årskvartal					Muutos Förändring	Muutos (%) Förändring (%)
	1 / 2004	2 / 2004	3 / 2004	4 / 2004	1 / 2005		
Lääni – Län							
Uusimaa – <i>Nyland</i>	7 100	3 600	2 400	2 900	10 500	3 400	48
Etelä-Suomi (pl. Uusimaa) – <i>Södra Finland</i> (exkl. <i>Nyland</i>)	6 400	1 400	1 600	1 400	5 300	-1 100	-17
Länsi-Suomi (sis. Ahvenanmaa) – <i>Västra Finland</i> (inkl. <i>Åland</i>)	13 700	7 400	3 200	3 200	12 500	-1 200	-9
Itä-Suomi – <i>Östra Finland</i>	4 600	3 300	1 000	1 500	3 900	-700	-16
Oulu ja Lappi – <i>Uleåborg och Lappland</i>	2 500	3 900	2 900	1 400	1 500	-1 000	-39
Toimiala (TOL -95 koodi) – Näringsgren (NI-95 kod)							
Maa- metsä ja kalatalous (01–05) – <i>Jord- och skogsbruk, fiske (01–05)</i>	1 000	300	200	300	300	-700	-70
Teollisuus (10–41) – <i>Tillverkning (10–41)</i>	10 200	2 900	1 800	1 300	9 100	-1 100	-11
Rakentaminen (45) – <i>Byggnadsverksamhet (45)</i>	2 400	1 900	300	600	1 200	-1 200	-49
Tukku- ja vähittäiskauppa, majoitus- ja ravitsemistoiminta, kuljetus, varastointi, tietoliikenne (50–64) – <i>Parti- och detaljhandel, hotell- och restaurangverksamhet, transport, magasinering och kommunikation (50–64)</i>	7 600	4 100	2 400	2 800	6 200	-1 400	-19
Rahoitustoiminta, kiinteistö-, liike-elämän ym. palvelut (65–74) – <i>Finansiell verksamhet, fastighetsverksamhet, företagstjänster o.d. (65–74)</i>	3 600	2 200	800	1 200	6 500	2 900	79
Julkinen hallinto, koulutus, terveydenhuolto, sosiaali- sekä muut yhteiskunnalliset ja henkilö- kohtaiset palvelut, KV-järjestöt (75–93,97) – <i>Offentlig förvaltning, utbildning, hälso- och sjuk- vård, sociala tjänster och andra samhällliga och personliga tjänster, internationella organisationer (75–93,97)</i>	9 400	8 200	5 700	4 200	10 300	900	10
Yhteensä – Totalt	34 200	19 600	11 200	10 400	33 600	-600	-2

T6. Vaikeasti täytettävät avoimet työpaikat lääneittäin ja toimialoittain
Lediga arbetsplatser som är svåra att besätta efter län och näringsgren

	Vuosineljännes – Årskvartal					Muutos Förändring	Muutos (%) Förändring (%)
	1 / 2004	2 / 2004	3 / 2004	4 / 2004	1 / 2005		
Lääni – Län							
Uusimaa – <i>Nyland</i>	3 600	2 400	4 100	3 500	6 600	3 000	85
Etelä-Suomi (pl. Uusimaa) – <i>Södra Finland</i> (exkl. <i>Nyland</i>)	1 200	1 400	600	1 300	2 300	1 100	88
Länsi-Suomi (sis. Ahvenanmaa) – <i>Västra Finland</i> (inkl. <i>Åland</i>)	5 900	6 100	3 600	3 000	6 600	700	12
Itä-Suomi – <i>Östra Finland</i>	1 800	2 100	900	900	1 900	100	5
Oulu ja Lappi – <i>Uleåborg och Lappland</i>	1 000	2 900	2 100	1 200	1 600	700	69
Toimiala (TOL -95 koodi) – Näringsgren (NI-95 kod)							
Maa- metsä ja kalatalous (01–05) – <i>Jord- och skogsbruk, fiske (01–05)</i>	200	600	500	200	100	-100	-65
Teollisuus (10–41) – <i>Tillverkning (10–41)</i>	900	2 200	2 600	1 800	2 100	1 300	146
Rakentaminen (45) – <i>Byggnadsverksamhet (45)</i>	1 500	3 400	1 200	600	1 100	-300	-23
Tukku- ja vähittäiskauppa, majoitus- ja ravitsemistoiminta, kuljetus, varastointi, tietoliikenne (50–64) – <i>Parti- och detaljhandel, hotell- och restaurangverksamhet, transport, magasinering och kommunikation (50–64)</i>	5 400	3 100	3 700	2 400	5 800	400	7
Rahoitustoiminta, kiinteistö-, liike-elämän ym. palvelut (65–74) – <i>Finansiell verksamhet, fastighetsverksamhet, företagstjänster o.d. (65–74)</i>	2 200	1 400	1 000	1 900	4 200	2 000	90
Julkinen hallinto, koulutus, terveydenhuolto, sosiaali- sekä muut yhteiskunnalliset ja henkilö- kohtaiset palvelut, KV-järjestöt (75–93,97) – <i>Offentlig förvaltning, utbildning, hälso- och sjuk- vård, sociala tjänster och andra samhällliga och personliga tjänster, internationella organisationer (75–93,97)</i>	3 300	4 000	2 200	2 900	5 700	2 500	76
Yhteensä – Totalt	13 500	14 900	11 200	9 800	19 100	5 600	42

Postitus
2 lk kirje

Port Payé
Finlande
126676

Suomen
Posti Oyj

SVT Suomen virallinen tilasto
Finlands officiella statistik
Official Statistics of Finland

Työmarkkinat 2005:9
Arbetsmarknaden
Labour Market

Lisätietoja – Förfrågningar – Inquiries:

Juha Martikainen (09) 1734 3225

Vastaava tilastojohtaja – Ansvarig statistikdirektör –
Director in charge:

Jussi Simpura