



# TALONRAKENTAMINEN JA SUHDANTEET

Toukokuu 2005

Rakentaminen 2005:11

Lisätietoja: Anja Räisänen

Vastaava tilastojohtaja: Ilkka Hyppönen

TILASTOKIRJASTO



136 015 0551

# TALONRAKENTAMINEN JA SUHDANTEET

## Hyvä lukija

Julkaisu sisältää talonrakennusalan tuoreimmat tilastotiedot suhdanteiden seurantaan varten.

Julkaisu ilmestyy Rakentaminen sarjassa.

## Lisätietoja:

Anja Räisänen (09) 1734 2230  
tai ko. sivun alalaidassa mainittu henkilö

Vuosikertahinta 66 euroa.  
Kestotilauksena 61 euroa  
Ilmestyy 11 kertaa vuodessa.

© 2005 Tilastokeskus

Julkaisun tiedot vapaasti lainattavissa.  
Lainattaessa mainittava ko. tiedon kohdalla ilmoitettu lähde.

ISSN 0784-8390/Rakentaminen  
ISSN 1238-7142/Talonrakentaminen ja Suhdanteet

Rakentaminen 2005:11  
Bygget  
Construction

SVT  
Suomen virallinen tilasto  
Finlands officiella statistik  
Official Statistics of Finland

sähköposti:  
rakennus.suhdanne@tilastokeskus.fi

<u>Uudisrakentaminen, työllisyys ja hintaindeksit muutosprosentteineen</u>	3
<u>Uudisrakentaminen</u>	4
<u>Uudisrakentamisen volyyymi-indeksi</u>	5
<u>Korjausrakentaminen</u>	7
<u>Myönnetyt rakennusluvut</u>	8
<u>Rakennustarvikkeiden kauppa</u>	10
<u>Talonrakennusyriytysten liikevaihto- ja palkkasummaindeksit</u>	11
<u>Talonrakennusalan työllisyys</u>	12
<u>Rakennuskustannusindeksi</u>	13
<u>Rakennusaineteollisuus</u>	14
<i>Väestörekisterikeskuksen liite:</i>	
<u>Uusimmat suuret rakennuskohteet</u>	15

## **Trendi kuvaa sarjan pitkän ajan suhdannevaihtelua.**

Tämän julkaisun trendikuviot on tuotettu X11-ARIMA -kausitasoitusmenetelmällä.

Se on laskennallinen menetelmä, jonka avulla pyritään poistamaan alkuperäisistä sarjoista säännöllisenä toistuva vuodenajoista johtuva vaihtelu. X11-ARIMA perustuu pitkälle kehitettyyn liukuvien keskiarvojen menetelmään.

Julkaisussa tähdellä \* merkityt ovat ennakkotietoja.

# UUDISRAKENTAMINEN, TYÖLLISYYS JA HINTAINDEKSIT MUUTOSPROSENTTEINEEN

## UUDISRAKENTAMINEN

2004												2005*		
helmi	maalis	huhti	touko	kesä	heinä	elo	syys	loka	marras	joulu	tammi	helmi		
2,17	3,79	5,14	4,99	7,11	2,64	3,21	4,09	2,83	2,45	2,93	2,84	2,86		
-20	3	-11	12	41	-16	-9	7	-15	-11	-25	59	57		
1 940	3 496	3 841	4 044	4 831	2 619	2 724	3 082	2 383	1 952	2 135	1 308	2 294		
2,02	2,42	3,09	4,99	4,69	3,10	4,52	3,00	2,42	2,85	1,73				
1	22	-7	2	-2	5	27	-18	-28	23	13				
1 433	2 677	3 161	4 420	3 977	2 188	3 500	2 788	2 377	2 410	1 544				
85,7	80,7	79,9	86,8	96,8	103,2	110,1	113,9	112,7	108,4	98,3	92,9	84,3		
6,2	6,5	4,9	8,4	7,2	4,5	4,1	2,0	0,8	2,7	2,4	-2,1	-1,6		

## TYÖLLISYYS

2004												2005			
maalis	huhti	touko	kesä	heinä	elo	syys	loka	marras	joulu	tammi	helmi	maalis			
108	111	115	124	125	116	117	124	110	115	110	109	113			
0	-11	0	-6	-5	1	7	0	-4	-1	-8	11	5			
19	17	15	15	15	14	14	15	16	18	19	19	19			
-5	-7	-6	-3	-3	-4	-3	-4	-3	-4	-3	-3	-1			
1 046	1 368	1 418	1 234	1 314	1 542	1 295	1 409	1 194	972	1 116	1 392	1 544			
22	48	-20	-22	9	29	8	47	65	124	90	108	48			

## HINTA- JA KUSTANNUSINDEKSIT

2004												2005			
maalis	huhti	touko	kesä	heinä	elo	syys	loka	marras	joulu	tammi	helmi	maalis			
106,4	107,0	107,3	108,0	108,2	108,6	108,7	109,0	109,2	109,3	109,8	110,1	110,7			
1,3	1,6	1,9	2,4	2,5	2,8	2,9	3,6	3,7	3,8	4,0	4,2	4,0			
105,0	105,1	105,2	105,1	105,0	105,3	105,7	106,0	105,5	105,7	105,0	105,6	106,0			
-0,5	-0,4	-0,1	-0,1	0,3	0,4	0,4	0,9	0,5	0,4	0,2	0,2	1,0			

## 2003

I nelj.	II nelj.	III nelj.	IV nelj.	2004*			
				I nelj.	II nelj.	III nelj.	IV nelj.
110,4	112,6	115,0	116,5	119,6	122,5	122,5	123,3
6,6	5,3	6,2	7,4	8,3	8,7	6,6	5,8

### Myönnetty rakennusluvut, milj. m<sup>3</sup>

Muutos-% edellisen vuoden vastaavasta kuukaudesta <sup>1)</sup>

### Myönnetty rakennusluvut asunnoille, kpl

### Aloitettut rakennukset, milj. m<sup>3</sup> ks. sivu 4

Muutos-% edellisen vuoden vastaavasta kuukaudesta

### Aloitettut asunnot, kpl ks. sivu 4

### Uudisrakentamisen volyyymi-indeksi 2000=100

Muutos-% edellisen vuoden vastaavasta kuukaudesta.

### Talonrakennusalan työlliset, 1000 henkeä

Muutos-% edellisen vuoden vastaavasta kuukaudesta

### Talonrakennusalan työttömät, 1000 henkeä

Muutos-% edellisen vuoden vastaavasta kuukaudesta (Lähde: Työministeriö)

### Talonrakennusalan avoimet työpaikat, kpl

Muutos-% edellisen vuoden vastaavasta kuukaudesta (Lähde: Työministeriö)

### Rakennuskustannusindeksi 2000=100

Muutos-% edellisen vuoden vastaavasta kuukaudesta

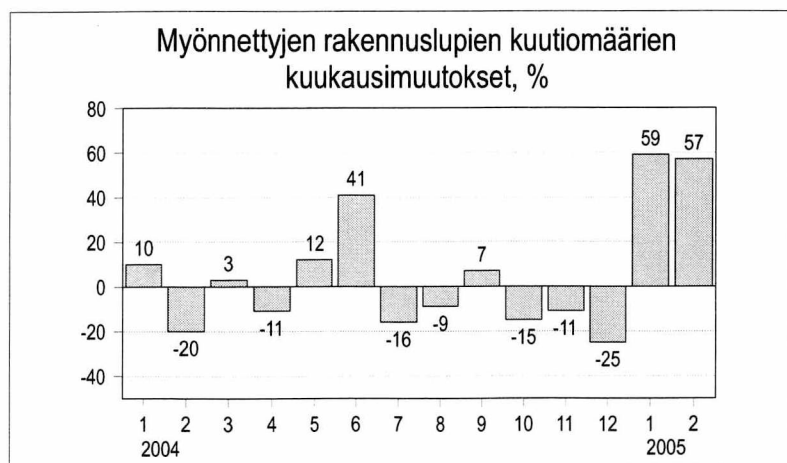
### Kuluttajahintaindeksi 2000=100

Muutos-% edellisen vuoden vastaavasta kuukaudesta

### Asuntojen hintaindeksit 2000=100

#### Asunnot yhteensä

Muutos-% edellisen vuoden vastaavasta neljänneksestä



<sup>1)</sup> Myönnettyjen rakennuslupien kuutiomäärien muutosprosentit lasketaan edellisen vuoden vastaavan ajankohdan ennakkotiedoista.

# UUDISRAKENTAMINEN

## UUDISRAKENTAMINEN, milj. m<sup>3</sup>

	Myönnetyt rakennusluvut		Aloitettut rakennukset <sup>1)</sup>	
	2004*	2005*	2003	2004*
<b>Koko maa</b>				
tammi	1,86	2,84	1,52	1,90
helmi	2,17	2,86	1,99	2,02
maalis	3,79		1,98	2,42
huhti	5,14		3,31	3,09
touko	4,99		4,90	4,99
kesä	7,11		4,80	4,69
heinä	2,64		2,95	3,10
elo	3,21		3,56	4,52
syys	4,09		3,68	3,00
loka	2,83		3,37	2,42
marras	2,45		2,31	2,85
joulu	2,93		1,53	1,73
<b>Koko vuosi</b>	<b>43,20</b>		<b>35,91</b>	<b>36,69</b>

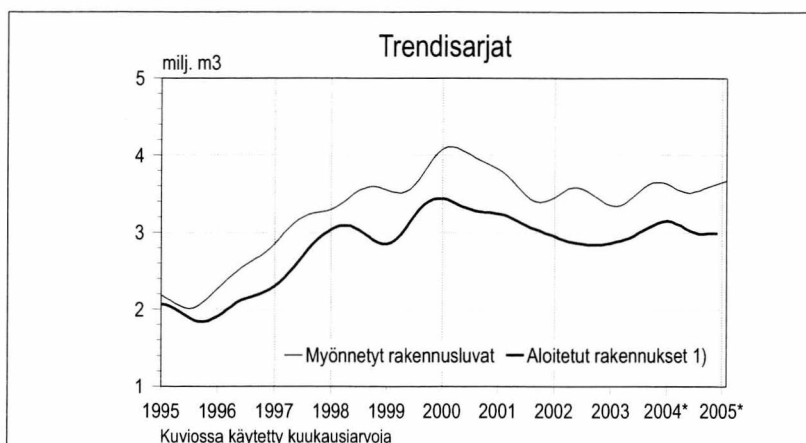
1) Aloitusten kuukausiarvot julkaistaan neljänneksittäin.

## ASUNNOILLE MYÖNNETYT RAKENNUSLUVAT

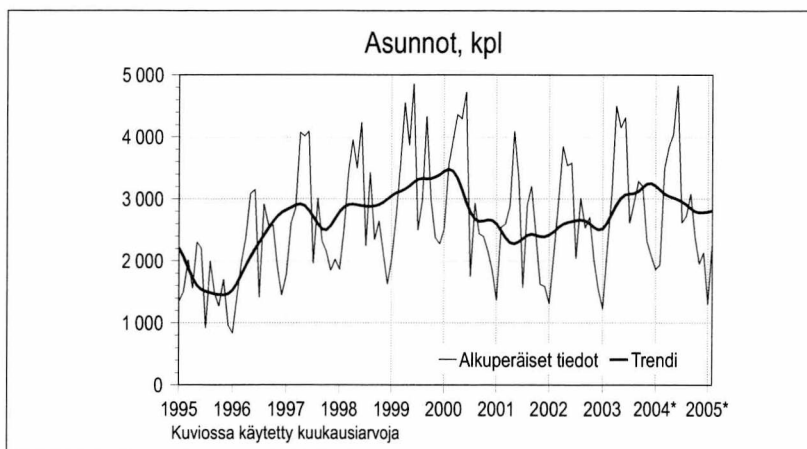
Koko maa	Asunnot, kpl	
	2004*	2005*
tammi	1 866	1 308
helmi	1 940	2 294
maalis	3 496	
huhti	3 841	
touko	4 044	
kesä	4 831	
heinä	2 619	
elo	2 724	
syys	3 082	
loka	2 383	
marras	1 952	
joulu	2 135	
<b>Koko vuosi</b>	<b>34 913</b>	

## MYÖNNETYT RAKENNUSLUVAT, 1000m<sup>3</sup>

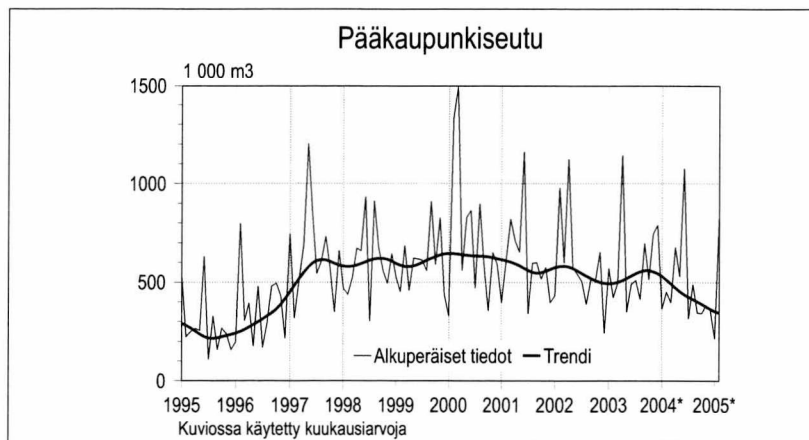
Pääkaupunkiseutu	2004*	2005*
	tammi	365
helmi	451	824
maalis	396	
huhti	678	
touko	530	
kesä	1 078	
heinä	315	
elo	489	
syys	345	
loka	342	
marras	383	
joulu	358	
<b>Koko vuosi</b>	<b>5 731</b>	



Uudisrakentaminen



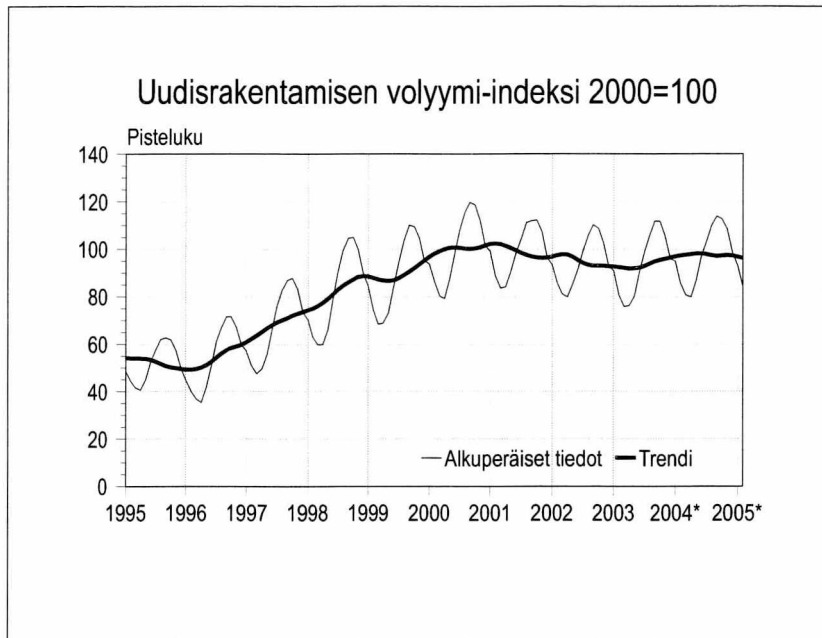
Myönnetyt rakennusluvut



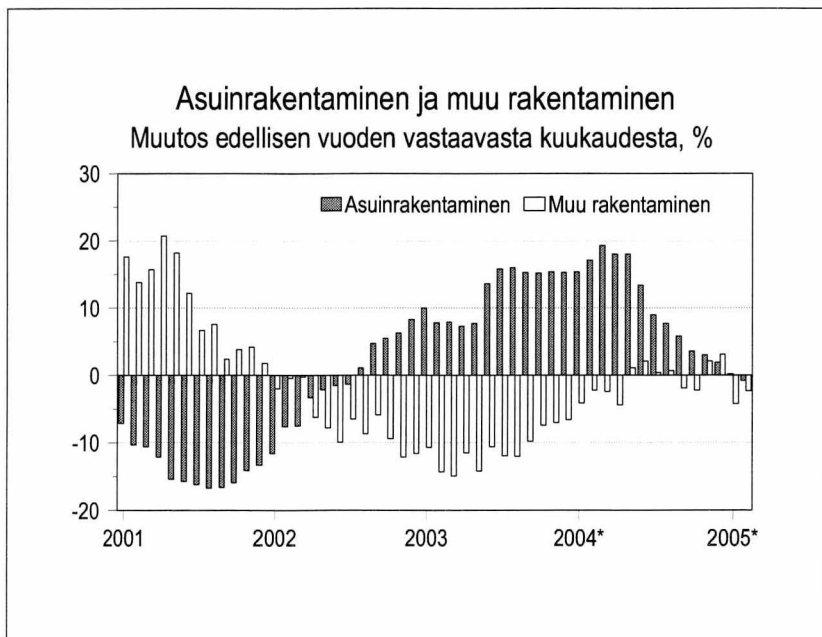
Myönnetyt rakennusluvut

Lähde: Tilastokeskus, Rakentamisen suhdanteet  
Tiedustelut: Paula Salminen (09) 17 341

# UUDISRAKENTAMISEN VOLYYMI- INDEKSI 2000 = 100



Uudisrakentamisen volyyymi-indeksi 2000=100



Uudisrakentamisen volyyymi-indeksi 2000=100

**Uudisrakentamisen volyyymi-indeksi 2000=100** kuvaa talonrakentamisen määrän kehitystä vuoden 2000 hintatasossa. Talonrakentamiseen sisältyvät uudisrakentaminen ja olemassa olevien rakennusten laajennukset. Korjausrakentaminen ja uudelleen rakentamiseen verrattavissa olevat muutokset eivät sisälly uudisrakentamisen volyyymi-indeksiin.

Volyyymi-indeksin avulla voidaan tarkastella rakennustyömaalla syntyvän uudisrakennustuotannon arvon muutoksia kuukausittain. Uudisrakentaminen on tilastoissa jaettu talotyypin ja pääasiallisen rakentajan mukaan. Liiketaloudellisessa rakentamisessa rakentajana on yleensä rakennusliike tai jokin muu ulkopuolinen ammattirakentaja. Omatoimisessa rakentamisessa vain osan tekee ammattirakentaja.

Vuoden 2004 lopulliset tiedot julkaistaan vuoden 2005 kesäkuussa. Siihen saakka vuoden 2004 tiedot ovat ennakkollisia. Aina samalla kun tuoreimmat tiedot julkaistaan, korjataan aiempia ennakkotietoja.

# UUDISRAKENTAMISEN VOLYYMI- INDEKSI 2000 = 100

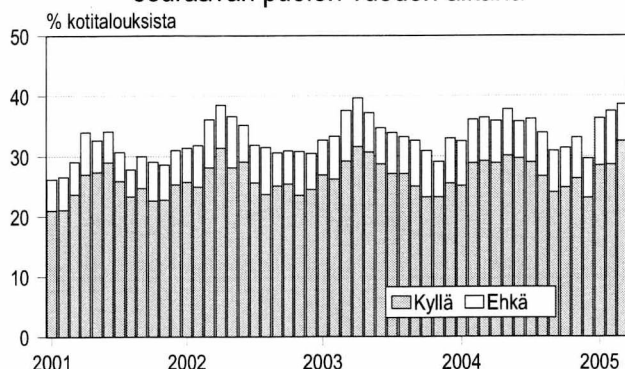
	Koko rakentaminen			Asuinrakentaminen			Muu rakentaminen			Koko rakentamisen yhteensä Muutosprosentti	
	Yhteensä	Liiketaloudellinen rakentaminen	Oma-toiminen rakentaminen	Yhteensä	Liiketaloudellinen rakentaminen	Oma-toiminen rakentaminen	Yhteensä	Liiketaloudellinen rakentaminen	Oma-toiminen rakentaminen		
2000	100,0	100,0	100,0	100,0	100,0	100,0	100,0	100,0	100,0		
2001	99,0	101,5	94,1	86,1	83,6	89,2	109,7	112,8	100,9	-1,0	
2002	94,7	92,9	98,1	85,8	80,2	92,9	102,1	100,8	105,4	-4,3	
2003	93,6	86,3	107,6	96,9	84,6	112,2	91,0	87,3	101,2	-1,2	
2004*	97,6	89,8	112,4	106,3	94,3	121,4	90,4	87,0	99,9	4,3	
2004*	I	94,9	90,0	104,1	102,0	92,0	114,6	89,0	88,8	89,6	4,5
	II	85,7	85,2	86,4	90,2	86,7	94,6	81,9	84,3	75,1	6,2
	III	80,7	83,5	75,5	83,0	84,1	81,6	78,9	83,1	67,0	6,5
	IV	79,9	81,7	76,7	82,0	83,1	80,7	78,2	80,8	71,1	4,9
	V	86,8	85,1	90,0	89,3	88,1	90,7	84,7	83,2	88,9	8,4
	VI	96,8	89,8	110,1	101,0	93,6	110,4	93,3	87,4	109,6	7,2
	VII	103,2	89,8	128,9	111,7	96,0	131,5	96,2	85,8	125,2	4,5
	VIII	110,1	94,5	139,9	124,0	103,8	149,4	98,7	88,7	126,6	4,1
	IX	113,9	96,6	146,8	131,2	106,6	162,1	99,6	90,4	125,4	2,0
	X	112,7	95,8	144,7	130,1	104,0	163,0	98,2	90,7	119,3	0,8
	XI	108,4	95,3	133,2	122,9	100,5	151,1	96,3	92,0	108,4	2,7
	XII	98,3	90,7	112,8	108,5	93,5	127,3	90,0	89,0	92,6	2,4
2005*	I	92,9	88,0	102,3	102,2	92,2	114,6	85,3	85,3	85,1	-2,1
	II	84,3	83,1	86,5	89,5	85,1	94,9	80,0	81,8	74,8	-1,6

		Kaikki rakennukset	Asuinrakennukset	Liike- ja toimistorakennukset	Julkiset palvelurakennukset	Teollisuus- ja varistorakennukset	Teollisuusrakennukset	Maatalousrakennukset
		2000	100,0	100,0	100,0	100,0	100,0	100,0
2001	99,0	86,1	103,4	112,0	124,8	126,6	101,2	
2002	94,7	85,8	83,0	129,5	109,0	108,0	107,1	
2003	93,6	96,9	80,6	117,2	81,1	72,4	96,2	
2004*	97,6	106,3	81,6	107,9	86,9	75,2	81,0	
2004*	I	94,9	102,0	85,8	106,8	89,5	75,0	85,8
	II	85,7	90,2	80,3	102,0	87,8	74,8	64,7
	III	80,7	83,0	79,3	103,2	83,7	72,6	53,2
	IV	79,9	82,0	79,1	100,9	79,4	67,4	48,3
	V	86,8	89,3	78,5	107,8	82,6	70,1	56,9
	VI	96,8	101,0	80,7	110,4	88,8	74,7	71,9
	VII	103,2	111,7	77,7	110,8	88,5	75,3	88,3
	VIII	110,1	124,0	83,6	110,8	83,9	74,8	103,7
	IX	113,9	131,2	85,7	114,7	82,9	73,8	110,0
	X	112,7	130,1	85,3	113,1	86,0	75,7	108,1
	XI	108,4	122,9	83,6	107,9	96,0	84,9	98,4
	XII	98,3	108,5	80,1	106,8	93,8	83,8	82,8
2005*	I	92,9	102,2	77,9	103,8	89,7	81,3	75,6
	II	84,3	89,5	76,9	101,8	83,0	77,8	63,7

\* ennakkotieto

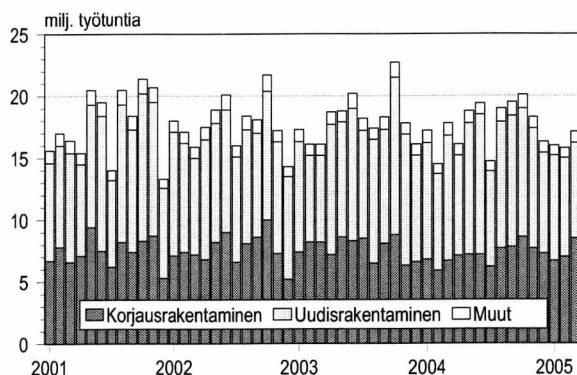
# KORJAUSRAKENTAMINEN

Asunnon korjausaikomukset seuraavan puolen vuoden aikana



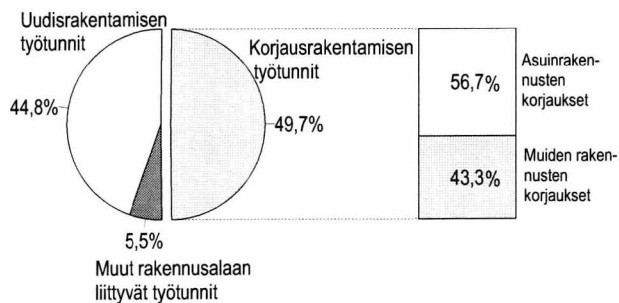
## Kuluttajabarometri

Talonrakennusalan ammattirakentajien työtunnit



## Työvoimatutkimus

Talonrakennusalan ammattirakentajien työtuntien jakauma maaliskuussa 2005



## Työvoimatutkimus

Lähde: Tilastokeskus, Kuluttajabarometri ja Rakentamisen suhdanteet  
Tiedustelut: Pertti Kangassalo ja Kaj Isaksson (09) 17 341

## KOTITALOUKSIEN ASUNNON KORJAUS- JA PERUSKORJAUSAIKOMUKSET, Prosenttia kotitalouksista

	ASUNNON KORJAUS		PERUSKORJAUS	
	kyllä	ehkä	kyllä	ehkä
<b>2004</b>				
maalis	29,2	7,2	10,6	5,2
huhti	28,9	7,0	10,6	6,6
touko	30,1	7,7	11,3	5,6
kesä	29,7	6,1	12,0	4,2
heinä	29,0	7,2	9,4	5,1
elo	26,7	7,2	10,9	6,9
syys	24,0	6,9	8,5	5,6
loka	24,8	6,6	11,1	6,1
marras	26,3	6,8	9,5	6,2
joulu	23,1	6,5	11,3	4,9
<b>2005</b>				
tammi	28,5	7,8	15,6	7,6
helmi	28,6	8,9	14,6	7,6
maalis	32,5	6,1	17,0	7,2

Asunnon korjaus suunnittelujakso 6 kk  
Asunnon peruskorjaus suunnittelujakso 12 kk

**Peruskorjaus:**  
lämmitysjärjestelmän korjaus tai uusiminen, kylpyhuone-, WC- tai saunaremontti

**Korjaus:**  
tapetointi, maalaus tms.

## TALONRAKENNUSALAN AMMATTIRAKENTAJIEN TYÖTUNNIT, milj. tuntia

	Uudisrakentaminen	Korjausrakentaminen	Muu	Yhteensä
<b>2004</b>				
maalis	10,1	6,7	1,0	17,8
huhti	8,1	7,1	0,9	16,1
touko	10,6	7,2	1,0	18,8
kesä	11,3	7,2	0,9	19,4
heinä	7,7	6,2	0,8	14,7
elo	10,2	7,7	1,1	19,0
syys	10,6	7,8	1,1	19,5
loka	10,4	8,6	1,1	20,1
marras	9,7	7,7	0,9	18,3
joulu	8,1	7,3	0,9	16,3
<b>2005</b>				
tammi	8,5	6,7	0,8	16,0
helmi	8,0	7,0	0,8	15,8
maalis	7,7	8,5	0,9	17,1

Tiedot perustuvat Työvoimatutkimukseen.

# MYÖNNETYT RAKENNUSLUVAT

## KAIKKI RAKENNUKSET

Myönnetty rakennusluvut, alkuperäiset arvot, 1 000 m<sup>3</sup>

	2004*	2005*
tammi	1 864	2 842
helmi	2 167	2 857
maalis	3 789	
huhti	5 141	
touko	4 993	
kesä	7 105	
heinä	2 638	
elo	3 206	
syys	4 086	
loka	2 829	
marras	2 454	
joulu	2 927	

Koko vuosi 43 199

## ASUINRAKENNUKSET

Myönnetty rakennusluvut, alkuperäiset arvot, 1 000 m<sup>3</sup>

	2004*	2005*
tammi	744	569
helmi	774	925
maalis	1 497	
huhti	1 730	
touko	1 841	
kesä	2 114	
heinä	1 117	
elo	1 143	
syys	1 283	
loka	1 020	
marras	850	
joulu	842	

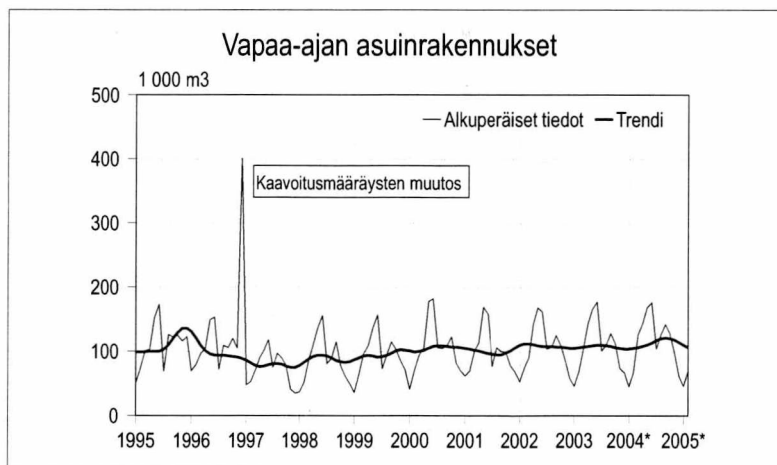
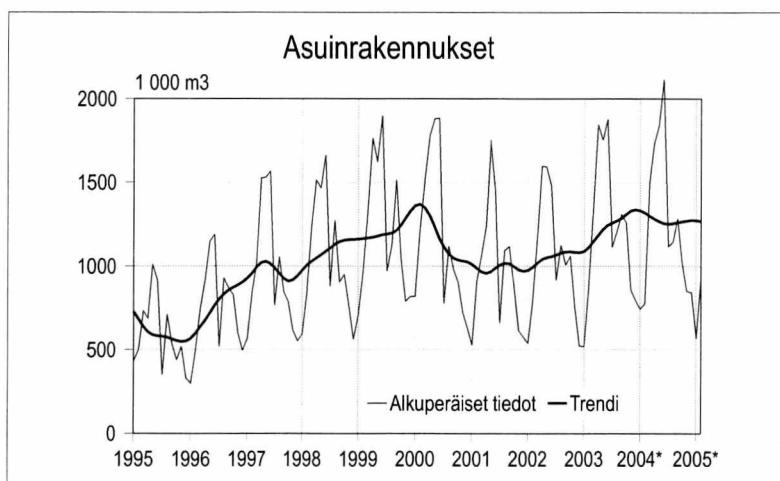
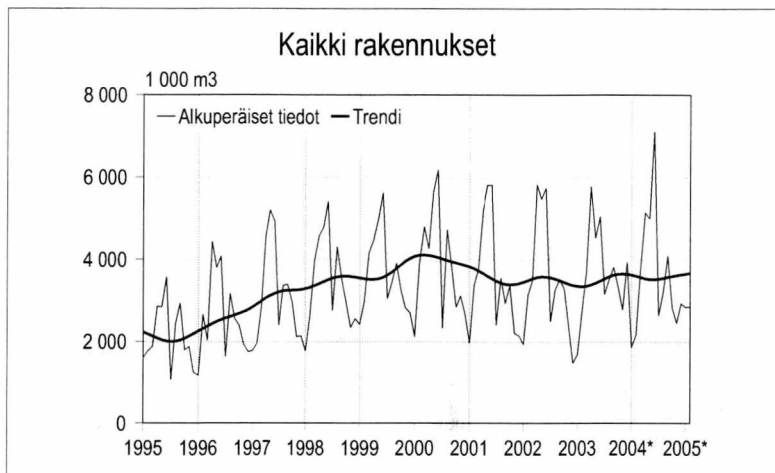
Koko vuosi 14 955

## VAPAA-AJAN ASUINRAKENNUKSET

Myönnetty rakennusluvut, alkuperäiset arvot, 1 000 m<sup>3</sup>

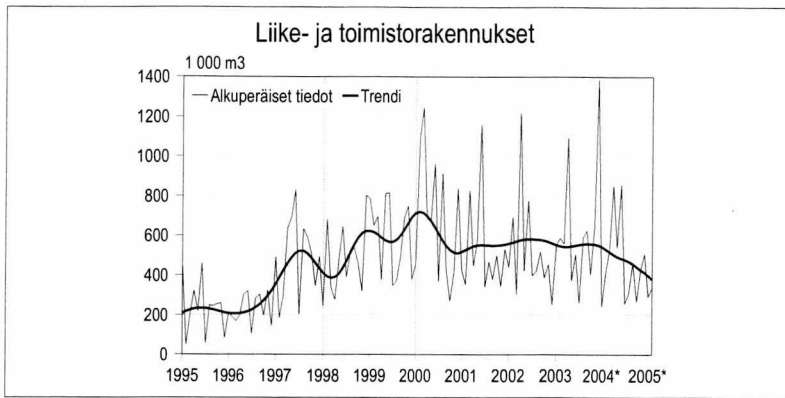
	2004*	2005*
tammi	45	46
helmi	67	69
maalis	126	
huhti	143	
touko	168	
kesä	176	
heinä	104	
elo	126	
syys	142	
loka	127	
marras	98	
joulu	62	

Koko vuosi 1 385



Lähde: Tilastokeskus, Rakentamisen suhdanteet

Tiedustelut: Paula Salminen (09) 17 341



#### LIIKE- JA TOIMISTORAKENNUKSET

Myönnettyt rakennusluvut, alkuperäiset arvot,  
1 000 m<sup>3</sup>

	2004*	2005*
tammi	243	292
helmi	411	334
maalis	537	
huhti	851	
touko	539	
kesä	855	
heinä	257	
elo	306	
syys	461	
loka	267	
marras	428	
joulu	505	

**Koko vuosi** 5 661

#### JULKISET PALVELURAKENNUKSET

Myönnettyt rakennusluvut, alkuperäiset arvot,  
1 000 m<sup>3</sup>

	2004*	2005*
tammi	147	130
helmi	91	190
maalis	309	
huhti	235	
touko	412	
kesä	729	
heinä	98	
elo	154	
syys	246	
loka	230	
marras	85	
joulu	57	

**Koko vuosi** 2 795

#### TEOLLISUUS- JA VARASTORAKENNUKSET

Myönnettyt rakennusluvut, alkuperäiset arvot,  
1 000 m<sup>3</sup>

	2004*	2005*
tammi	454	1559
helmi	487	928
maalis	727	
huhti	1318	
touko	1049	
kesä	1864	
heinä	420	
elo	766	
syys	1396	
loka	721	
marras	600	
joulu	1055	

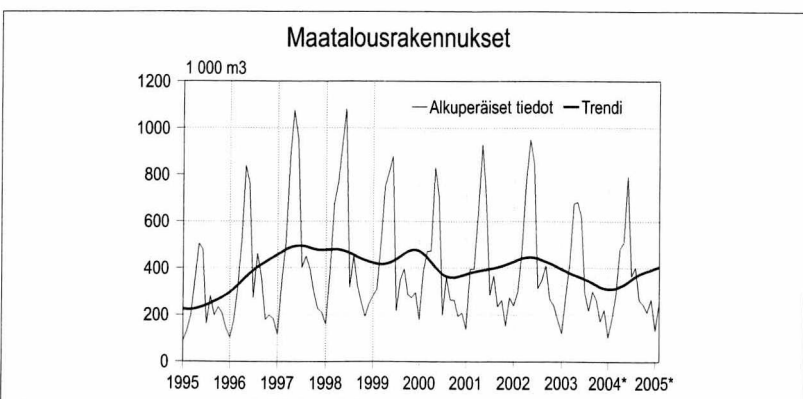
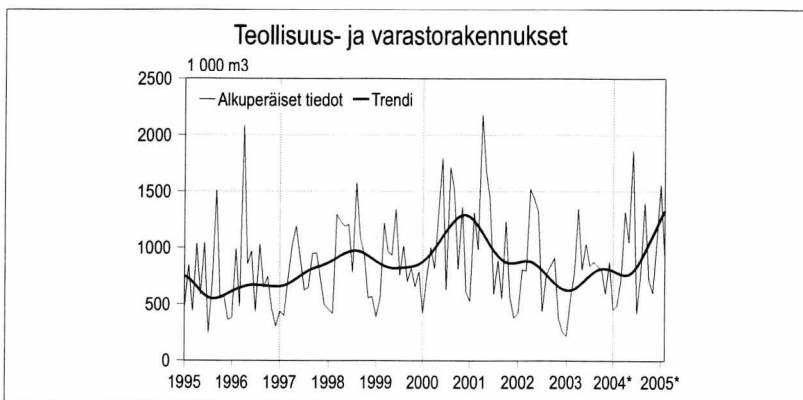
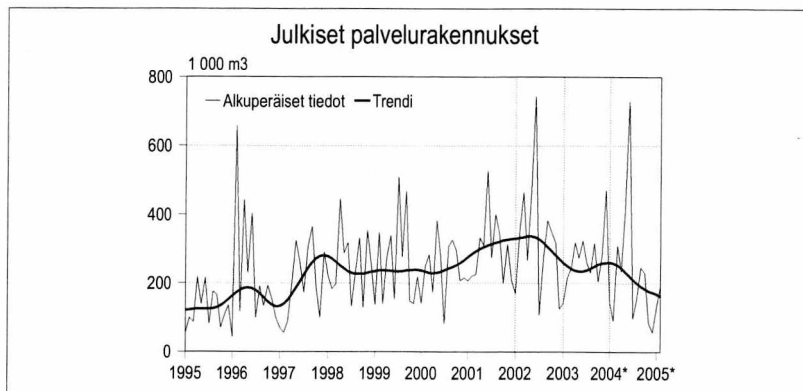
**Koko vuosi** 10 856

#### MAATALOUSRAKENNUKSET

Myönnettyt rakennusluvut, alkuperäiset arvot,  
1 000 m<sup>3</sup>

	2004*	2005*
tammi	104	134
helmi	182	246
maalis	283	
huhti	481	
touko	510	
kesä	791	
heinä	366	
elo	402	
syys	262	
loka	244	
marras	211	
joulu	265	

**Koko vuosi** 4 100



# RAKENNUSTARVIKKEIDEN KAUPPA

## RAKENNUSKUSTANNUSINDEKSI 2000=100 Tarveindeksit

		Rak.tekn. töiden tarvik- keet	LVI- tarvik- keet	Sähkö- tarvik- keet	Maalaus- tarvik- keet	
2004	III	104,9	114,8	102,5	104,7	
	IV	105,6	114,8	102,7	106,6	
	V	106,2	115,6	102,8	105,9	
	VI	107,8	115,7	103,0	106,4	
	VII	108,2	116,5	103,3	106,1	
	VIII	108,7	118,3	103,6	107,2	
	IX	108,8	118,9	104,0	106,8	
	X	109,7	120,4	105,3	107,0	
	XI	110,1	121,5	104,5	107,5	
	XII	110,0	121,5	105,0	107,8	
	2005	I	110,7	122,3	107,2	109,1
		II	111,3	122,4	106,4	109,9
III		111,7	122,9	106,2	109,5	

## RAKENNUSTARVIKKEIDEN TUKKUKAUPPA Sähkötarvikkeiden kokonaisymyynti

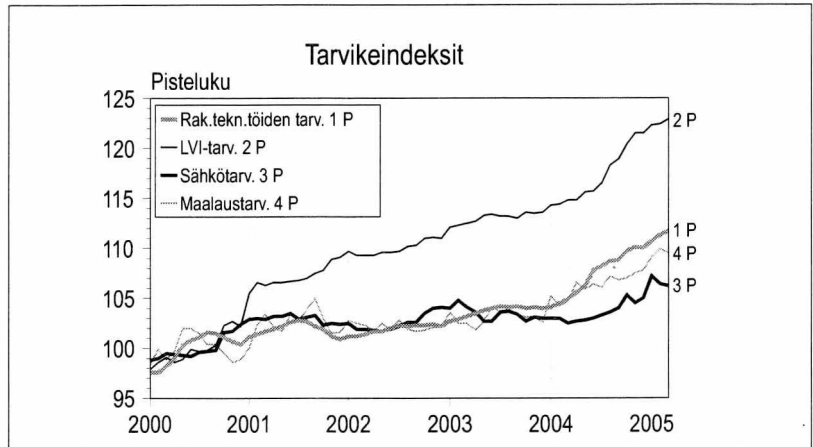
	2004 milj. euroa	2005 milj. euroa
tammi	39,9	42,0
helmi	37,9	42,2
maalisk	45,2	44,4
huhti	45,6	
touko	48,2	
kesä	50,2	
heinä	42,2	
elo	50,9	
syys	58,8	
loka	53,9	
marras	54,9	
joulu	45,9	

Otoksessa mukana 11 yritystä, jotka edustavat yli 95 prosenttia Suomen sähkötukkukaupasta. Kuu-kausittain seurataan 38 tuoteryhmän myyntiä

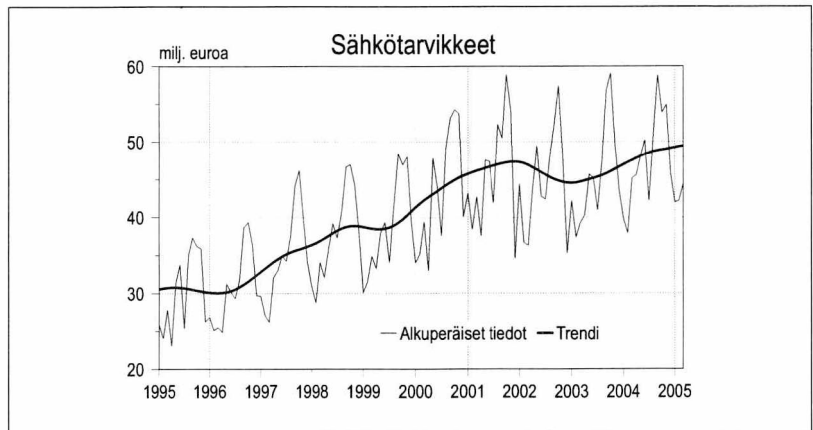
## RAKENNUSTARVIKKEIDEN TUKKUKAUPPA LVI-tarvikkeiden kokonaisymyynti

	2004 milj. euroa	2005 milj. euroa
tammi	48,0	53,6
helmi	53,0	56,7
maalisk	61,6	59,7
huhti	59,1	
touko	66,2	
kesä	71,2	
heinä	60,4	
elo	66,9	
syys	73,5	
loka	71,3	
marras	72,4	
joulu	62,0	

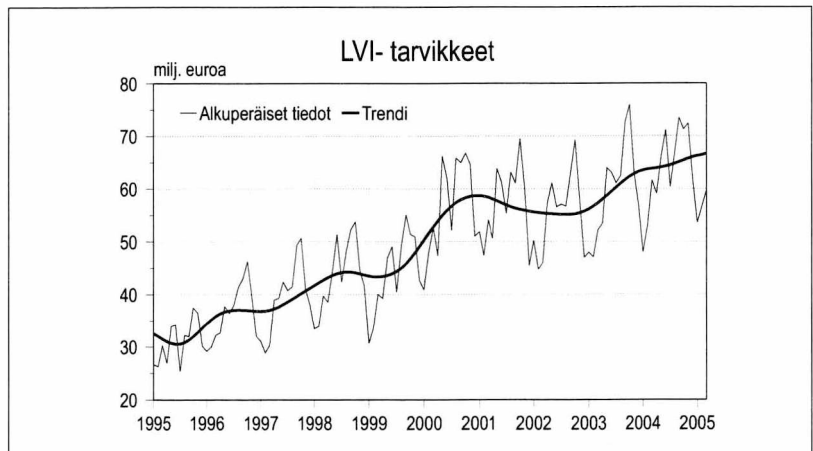
Luvuissa mukana neljän yrityksen tiedot. Ne kattavat 95 prosenttia LVI-tarvikkeiden tukkukaupan kokonaisymyynnistä.



Rakennuskustannusindeksi 2000=100



Sähkötukkukauppa



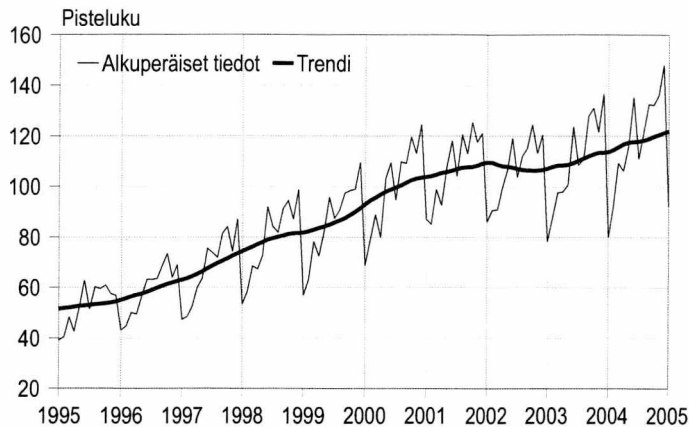
LVI-tukkukauppa

**Lähde:** Tilastokeskus, SVT Rakennuskustannusindeksi, Suomen Sähkötukkuiliikkeiden Liitto ja Suomen Putkikauppiasyhdistys

**Tiedustelut:** Tilastokeskus, Sinikka Kanerva (09) 17 341, Sähkötukkuiliikkeet Hendry Nysten (09) 696 3700, www.sstl.fi/tilastot, Putkikauppiasyhdistys, Olle Grönlund (09) 348 3400

# TALONRAKENNUSYRITYSTEN LIIKEVAIHTO- JA PALKKASUMMAINDEKSIT

Talonrakennusyritysten liikevaihtoindeksi 2000=100



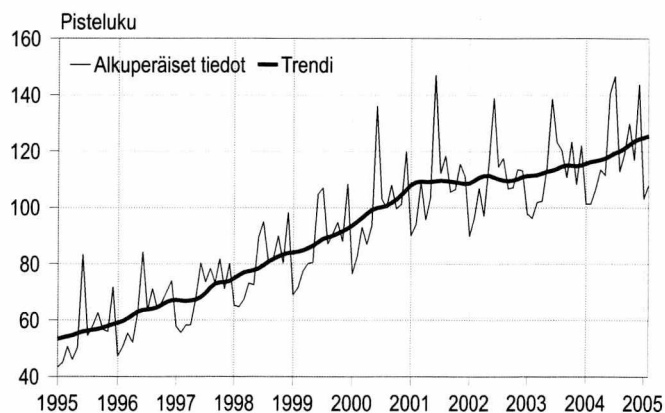
## LIIVEVAIHTOINDEKSI 2000=100

	2004	2005	muutos% <sup>1)</sup>
tammi	79,9	92,3	11,3
helmi	92,0		
maalis	109,3		
huhti	106,2		
touko	116,1		
kesä	135,4		
heinä	111,0		
elo	121,8		
syys	132,5		
loka	132,3		
marras	136,1		
joulu	148,0		
<b>vuoden ka.</b>	<b>118,4</b>		

Tarkasteltava muuttuja on kotimaan liikevaihto, joka muodostuu kotimaan arvonlisäveronalaisesta myynnistä.

<sup>1)</sup> muutosprosentti on kolmen viimeisen kuukauden muutos verrattuna edellisen vuoden vastaavaan ajanjaksoon.

Talonrakennusyritysten palkkasummaindeksi 2000=100



## PALKKASUMMAINDEKSI 2000=100

	2004	2005	muutos% <sup>1)</sup>
tammi	101,3	103,2	9,7
helmi	101,3	107,8	9,3
maalis	106,5		
huhti	113,4		
touko	111,5		
kesä	140,4		
heinä	146,6		
elo	112,8		
syys	119,3		
loka	129,9		
marras	116,9		
joulu	143,7		
<b>vuoden ka.</b>	<b>120,3</b>		

Tarkasteltava muuttuja on ennakonpidätyksen alaiset palkat, joiden perusteella maksetaan työnantajan sosiaaliturvamaksua.

Rakentamisen liikevaihdon ja palkkasumman arvoindeksit julkaistaan kuukausittain Tilastokeskuksen Internet-sivuilla osoitteessa: [www.tilastokeskus.fi/rakentamisenliikevaihto](http://www.tilastokeskus.fi/rakentamisenliikevaihto) indeksit, jossa ne löytyvät myös Excel-taulukoina.

Kuukausittaisen arvoindeksien laskenta perustuu verottajan arvonlisävero- ja työnantajasuoritustietoihin, joita täydennetään Tilastokeskuksen aineistolla.

**Kausitasoitusmenetelmän muutos:** Kausitasoitusmenetelmä muuttui tammikuun tietoista alkaen. Kausitasoitettuja aikasarjoja tuotetaan Eurostatin suosittelemalla TRAMO/SEATS-menetelmällä aiemmin käytössä olleen X11-menetelmän sijasta. Kausitasoitettuja sarjoja ja trendit, kauppa- tai työpäiväkorjatut sarjat sekä niistä lasketut muutosprosentit muuttuvat hieman aiemmin julkaistuihin. Sarjojen tulkinta ei muutu.

**Lähde:** Tilastokeskus, Rakentamisen suhdanteet  
**Tiedustelut:** Anja Räisänen (09) 17 341

# TALONRAKENNUSALAN TYÖLLISYYS

## TALONRAKENNUSALAN TYÖLLISET, 1 000 henkeä

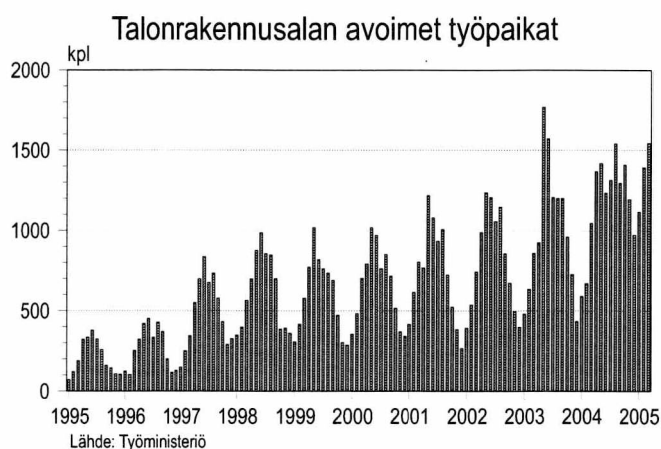
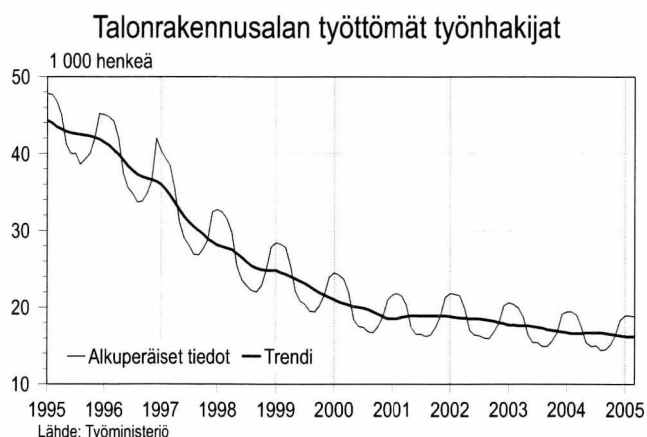
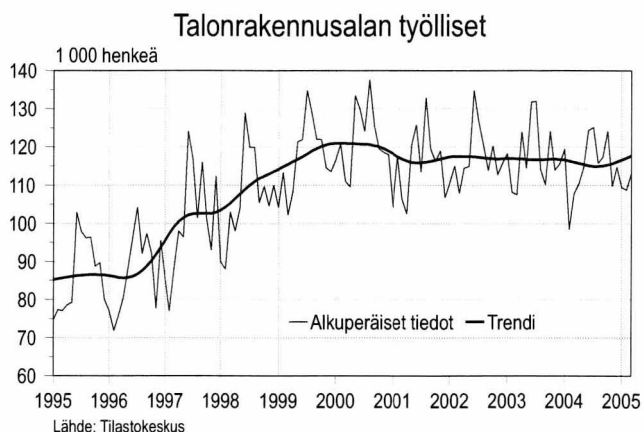
	2003	2004	2005
tammi	118	120	110
helmi	108	99	109
maalis	108	108	113
huhti	124	111	
touko	115	115	
kesä	132	124	
heinä	132	125	
elo	114	116	
syys	110	117	
loka	124	124	
marras	114	110	
joulu	116	115	

## TALONRAKENNUSALAN TYÖTTÖMÄT TYÖNHAKIJAT, 1 000 henkeä

	2003	2004	2005
tammi	21	19	19
helmi	20	19	19
maalis	20	19	19
huhti	19	17	
touko	16	15	
kesä	15	15	
heinä	15	15	
elo	15	14	
syys	15	14	
loka	16	15	
marras	17	16	
joulu	19	18	

## TALONRAKENNUSALAN AVOIMET TYÖPAIKAT, lukumäärä

	2003	2004	2005
tammi	479	589	1 116
helmi	634	670	1 392
maalis	858	1 046	1 544
huhti	923	1 368	
touko	1 767	1 418	
kesä	1 571	1 234	
heinä	1 205	1 314	
elo	1 200	1 542	
syys	1 200	1 295	
loka	959	1 409	
marras	726	1 194	
joulu	434	972	

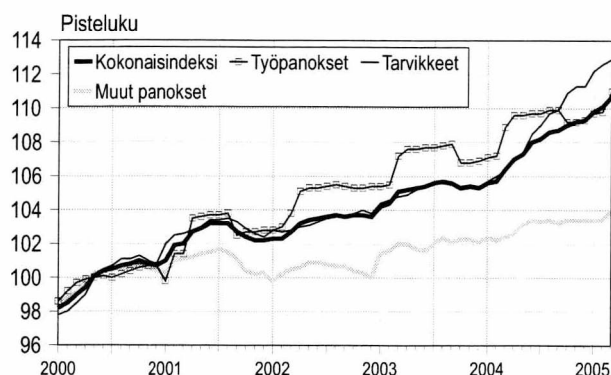


Lähde: Tilastokeskus, Työvoimatutkimus, Työministeriö

Tiedustelut: Tilastokeskus, Kalle Sinivuori (09) 17 341, Työministeriö, Työväilytilasto 0106 04001

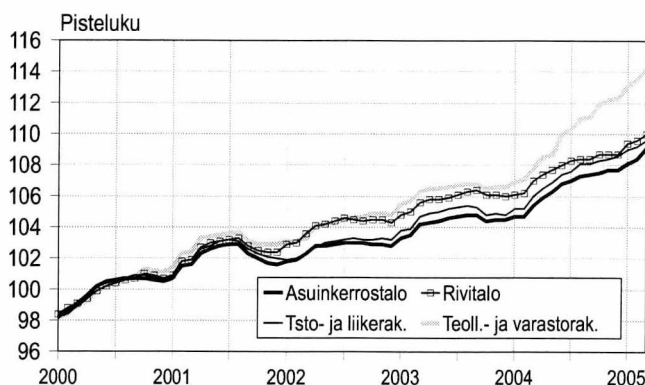
# RAKENNUSKUSTANNUSINDEKSI

Rakennuskustannusindeksi 2000=100



Rakennuskustannusindeksi 2000=100

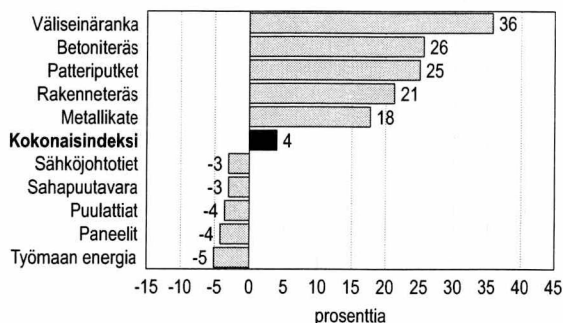
Rakennuskustannusindeksi 2000=100



Rakennuskustannusindeksi 2000=100

Vuoden aikana tapahtuneet suurimmat muutokset

maaliskuu 2005/2004



Rakennuskustannusindeksi 2000=100

Lähde: Tilastokeskus, Rakennuskustannusindeksi  
Tiedustelut: Sinikka Kanerva (09) 17 341

RAKENNUSKUSTANNUSINDEKSI 2000=100

	Koko- nais- indeksi	Työ- panok- set	Tarvik- keet	Muut panok- set		
2004	III	106,4	108,9	106,3	102,4	
	IV	107,0	109,6	106,9	102,6	
	V	107,3	109,6	107,4	103,1	
	VI	108,0	109,7	108,5	103,4	
	VII	108,2	109,7	109,0	103,3	
	VIII	108,6	109,9	109,7	103,4	
	IX	108,7	109,9	109,9	103,2	
	X	109,0	109,2	110,9	103,4	
	XI	109,2	109,2	111,3	103,4	
	XII	109,3	109,3	111,3	103,4	
	2005	I	109,8	109,7	112,2	103,4
		II	110,1	109,8	112,6	103,4
III		110,7	111,0	112,9	103,9	

RAKENNUSKUSTANNUSINDEKSI 2000=100

	Asuin- kerros- talo	Rivi- talo	Toimis- to- ja liikerak.	Teolli- suus- ja varas- torak.		
2004	III	105,4	107,0	106,0	107,8	
	IV	105,9	107,4	106,5	108,5	
	V	106,3	107,7	106,9	108,7	
	VI	106,8	108,0	107,4	110,0	
	VII	107,0	108,3	107,6	110,3	
	VIII	107,3	108,4	108,1	111,0	
	IX	107,4	108,4	108,1	111,1	
	X	107,5	108,7	108,3	111,9	
	XI	107,7	108,7	108,4	112,2	
	XII	107,7	108,7	108,6	112,3	
	2005	I	108,1	109,4	109,0	113,1
		II	108,4	109,6	109,2	113,5
III		109,1	110,0	109,6	114,2	

RAKENNUSKUSTANNUSINDEKSI 2000=100  
SUURIMMAT HINNANMUUTOKSET, %

	maalis 05/ maalis 04	maalis 05/ helmi 04
Väliseinäranka	35,8	4,1
Betoniteräs	25,6	-1,2
Patteriputket	25,0	0,4
Rakenneteräs	21,3	1,5
Metallikate	17,7	0,3
<b>Kokonaisindeksi</b>	<b>4,0</b>	<b>0,5</b>
Sähköjohtotiet	-3,0	1,2
Sahapuutavara	-3,0	-0,2
Puulattiat	-3,6	-0,2
Paneelit	-4,2	-0,1
Työmaan energia	-5,1	-2,3

# RAKENNUSAINETEOLLISUUS

## TEOLLISUUSTUOTANNON VOLYYMI-INDEKSI 2000 = 100

### Rakennusaineteollisuus

	2003	2004*	2005*
tammi	76,0	73,8	81,1
helmi	76,3	83,3	85,6
maalis	95,4	106,2	
huhti	101,4	105,8	
touko	117,1	124,3	
kesä	120,4	139,5	
heinä	87,0	94,9	
elo	113,0	117,7	
syys	121,4	124,1	
loka	119,4	114,8	
marras	100,3	109,5	
joulu	78,3	83,1	
<b>vuoden k.a.</b>	<b>100,5</b>	<b>106,4</b>	

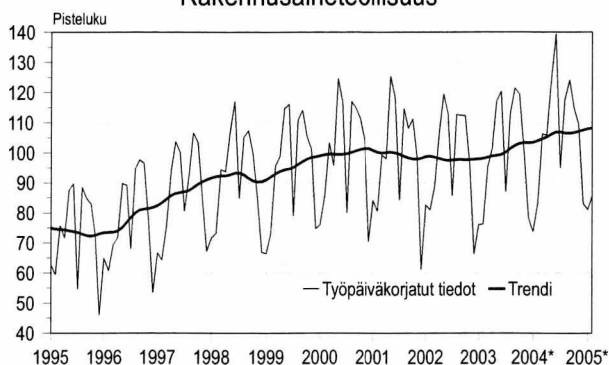
### RAKENNUSAINETEOLLISUUS

#### Kapasiteetin käyttöaste, %

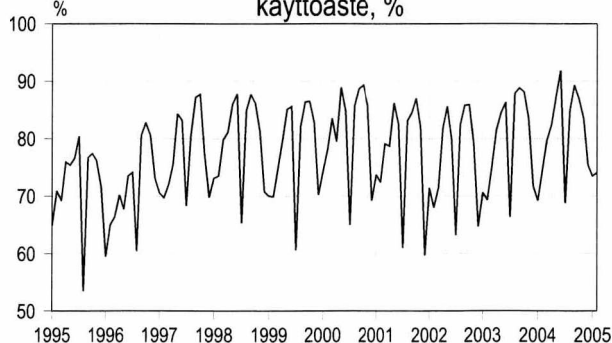
	2003	2004*	2005*
tammi	70,6	69,2	73,5
helmi	69,3	74,4	74,1
maalis	75,1	79,7	
huhti	81,5	82,4	
touko	84,5	87,3	
kesä	86,3	91,8	
heinä	66,3	68,8	
elo	87,9	84,9	
syys	88,8	89,3	
loka	88,1	86,9	
marras	83,5	83,5	
joulu	71,7	75,4	

\* ennakkotieto

### Rakennusaineteollisuus



### Rakennusaineteollisuuden kapasiteetin käyttöaste, %



Kausitasoitusmenetelmä on muuttunut Tilastokeskus on muuttanut kausitasoitusmenetelmää. Kausitasoitusmenetelmänä käytetään Euroopan unionin tilastoviraston (Eurostatin) suosittelemaa Tramo/Seats menetelmää. Menetelmän muutoksesta johtuen edellisten kuukausien kausitasoitettut luvut voivat muuttua, vaikka alkuperäiset luvut eivät tarkentuisi. Kausitasoitettut luvut on myös työpäiväkorjattu. Tilastokeskus on laskenut myös vuoden 2003 lopulliset volyyymi-indeksitiedot. Luvut poikkeavat jonkin verran vuoden 2003 ennakkollisista tiedoista. Lisäksi painorakenteen tarkistaminen ja uusien toimipaikkojen valinta on vaikuttanut vuoden 2004 lukuihin jonkin verran.

**Lähde:** Tilastokeskus, Teollisuustuotannon volyyymi-indeksi  
**Tiedustelut:** Kari Rautio (09) 17 341

# UUSIMMAT SUURET RAKENNUSKOHTEET

Kunta	Luvan myöntö- vuosi ja kuukausi	Omistajan nimi		Käyttötarkoitus	Tilavuus m <sup>3</sup>	Aloitus- vuosi ja kuukausi
Helsinki	200502	KOY ROCK VALLILA	uusi	Liikenteen rak.	88 400	200502
Punkaharju	200502	KOY PUNKAHARJUN NOBELINNIEMI	laaj.	Teollisuusrak.	75 789	
Vantaa	200502	VIINIKANKASKI 6 OY	uusi	Varastorak.	333 100	
Lempäälä	200501	KOY IDEAPARK AB	uusi	Liikerak.	72 300	
Vantaa	200501	KOY VANTAANPORTIN LIIKEKESKUS	laaj.	Liikenteen rak.	75 060	200502
Eurajoki	200501	TEOLLISUUDEN VOIMA OY	uusi	Teollisuusrak.	938 354	
Kerava	200501	OY SINEBRYCHOFF AB	uusi	Varastorak.	263 600	
Kerava	200501	KIINT OY HEKA	uusi	Varastorak.	53 700	
Kotka	200501	JOHN NURMINEN OY	laaj.	Varastorak.	82 635	
Kemi	200412	OSUUSKAUPPA ARINA	uusi	Liikerak.	141 061	
Lahti	200412	KOY LAHDEN KESKUSTALO	uusi	Liikerak.	57 460	
Nokia	200412	KESKO OYJ	uusi	Liikerak.	113 000	200412
Keitele	200412	KEITELE ENGINEERED WOOD OY	uusi	Teollisuusrak.	122 910	200411
Tampere	200412	KOY TAMTEVA	uusi	Teollisuusrak.	58 600	
Kokkola	200412	KOKKOLAN KAUPUNKI	laaj.	Varastorak.	68 416	200502
Kotka	200412	SUOMEN POSTI OYJ	uusi	Varastorak.	342 730	
Helsinki	200411	AS OY HELSINGIN CIRBUS	uusi	Asuinrak.	51 020	200502
Vantaa	200411	K/S VANTAA, FINLAND	uusi	Liikerak.	60 000	200502
Kotka	200411	KOY KOTKAN RUOTSINSALMENKATU 12	uusi	Liikerak.	70 045	
Vantaa	200410	PEIJAS-REKOLA SAIRAALAN KL	laaj.	Hoitoalan rak.	65 740	
Espoo	200409	BUSINESS PARK MANKKAA OY TORNI 2	uusi	Toimistorak.	52 300	
Tampere	200409	TAMPEREEN YLIOPISTON TUKISÄÄTIÖ	uusi	Opetusrak.	73 850	200412
Nokia	200409	LINJAPINTA OY	uusi	Teollisuusrak.	50 030	200411
Nokia	200409	KOY NOKIAN RENGASKATU 4	uusi	Teollisuusrak.	415 890	200411
Hämeenlinna	200409	KOY HANSALOGISTIikka	uusi	Varastorak.	243 920	200410
Kotka	200409	KOTKAN SATAMATALOT OY	uusi	Varastorak.	83 485	200411
Vantaa	200408	VANTAAN KAUPUNKI	uusi	Opetusrak.	51 890	200409
Forssa	200408	HK RUOKATALO OYJ	uusi	Varastorak.	71 556	
Vantaa	200408	R-LAATIKKO 602 OY	uusi	Varastorak.	84 700	200408
Helsinki	200407	VELJEKSET LAAKKONEN OY	uusi	Liikenteen rak.	55 160	
Seinäjoki	200407	SEINÄJOEN PUUTARHA OY SEPU	laaj.	Kasvihuone	55 700	200408
Kerava	200406	OY SINEBRYCHOFF AB	uusi	Varastorak.	78 000	
Tornio	200406	KIINTEISTÖYHTIÖ LAKKAPÄÄ OY	uusi	Liikerak.	71 101	200407
Helsinki	200406	TE HAGA 3 FASTIGHETS AB	uusi	Toimistorak.	63 760	200409
Turku	200406	NOKIA ASSET MANAGEMENT OY	uusi	Toimistorak.	111 500	200408
Vantaa	200406	VANTAAN KAUPUNKI	laaj.	Opetusrak.	65 381	200408
Turku	200406	KIINTEISTÖOSAKEYHTIÖ ICT	uusi	Opetusrak.	168 140	200407
Helsinki	200406	SENAATTI-KIINTEISTÖT	uusi	Opetusrak.	116 400	200410
Kaskinen	200406	M-REAL OYJ	uusi	Teollisuusrak.	448 000	200406
Vantaa	200406	HELSINGIN KAUKOKIITO OY	uusi	Varastorak.	101 773	200407
Turku	200405	KOY TURUN KASKENNIITTY	uusi	Asuinrak.	63 100	
Vantaa	200405	VANTAAN KAUPUNKI	uusi	Liikerak.	58 685	
Helsinki	200405	KIINT OY OPETUSTALO	laaj.	Opetusrak.	61 145	200408
Rovaniemi	200405	SENAATTI-KIINTEISTÖT	uusi	Opetusrak.	67 060	200405
Kaskinen	200405	KASKISTEN PUUTARHA OY	laaj.	Kasvihuone	59 000	200409
Helsinki	200404	KIINT OY LIIKETALO LANTERNA	uusi	Liikerak.	241 800	200408
Töysä	200404	VELJEKSET KESKINEN OY	laaj.	Liikerak.	111 220	200404
Espoo	200404	KOY FMO	uusi	Toimistorak.	50 420	200407
Espoo	200404	YTV	uusi	Teollisuusrak.	117 920	
Turku	200404	TURUN KAUPUNKI	uusi	Teollisuusrak.	398 880	200405
Oulunsalo	200403	OULUNSALON KUNTA	uusi	Liikerak.	52 740	200404
Lahti	200401	PÄIJÄT-HÄMEEN JÄTEHUOLTO OY	uusi	Teollisuusrak.	92 000	200405
Vantaa	200401	KIINT OY VTI TEHDAS	laaj.	Teollisuusrak.	75 106	200402
Vantaa	200401	OY KWH FREEZE AB	uusi	Varastorak.	60 864	
Helsinki	200312	KOY MIKONKATU 11	laaj.	Liikerak.	65 000	
Lempäälä	200312	KOY IDEAPARK AB	uusi	Liikerak.	843 000	
Helsinki	200312	KIINT OY RUOHOLAHDEN SULKA	uusi	Toimistorak.	50 770	200411
Turku	200312	KOY KUPITTAAN ASEMAKESKUS	uusi	Toimistorak.	91 600	
Tampere	200312	TAMPEREEN KAUPUNKI	uusi	Opetusrak.	59 500	200402
Helsinki	200312	SENAATTI-KIINTEISTÖT	uusi	Opetusrak.	129 150	200403
Kokkola	200312	KOKKOLAN HALPA-HALLI OY	laaj.	Varastorak.	158 670	200402
Vantaa	200311	KOY VANTAANPORTIN LIIKETILAT	uusi	Liikerak.	264 320	200402
Vöyri	200310	AB HEIKIUS WOODCONSTRUCTIONS OY	uusi	Teollisuusrak.	55 800	
Vantaa	200308	KOY TIKKURILAN LAUREA II	uusi	Opetusrak.	73 850	200309
Suolahti	200308	VALTRA OY AB	laaj.	Teollisuusrak.	53 670	

Lähde: Väestörekisterikeskus, Väestötietojärjestelmä

Tiedustelut: Rolf Ahlfors (09) 22 9161

# Postitus

## 2 lk kirje

Port Payé  
Finlande  
126676

Suomen  
Posti Oyj

SVT  
Suomen virallinen tilasto  
Finlands officiella statistik  
Official Statistics of Finland

Rakentaminen 2005:11  
Byggandet  
Construction

### **Myynti**

Tilastokeskus, myyntipalvelu  
PL 4C  
00022 TILASTOKESKUS  
Puh. (09) 1734 2011  
Fax (09) 1734 2500  
myynti@tilastokeskus.fi  
www.tilastokeskus.fi

### **Käyntiosoite**

Työpajankatu 13  
00580 Helsinki

ISSN 0784-8390/Rakentaminen  
ISSN 1238-7142/Talonrakentaminen ja Suhdanteet  
Tuotenumero 9579

AE