



TYÖ- JA ELINKEINOMINISTERIÖ
ARBETS- OCH NÄRINGSMINISTERIET
MINISTRY OF EMPLOYMENT AND THE ECONOMY

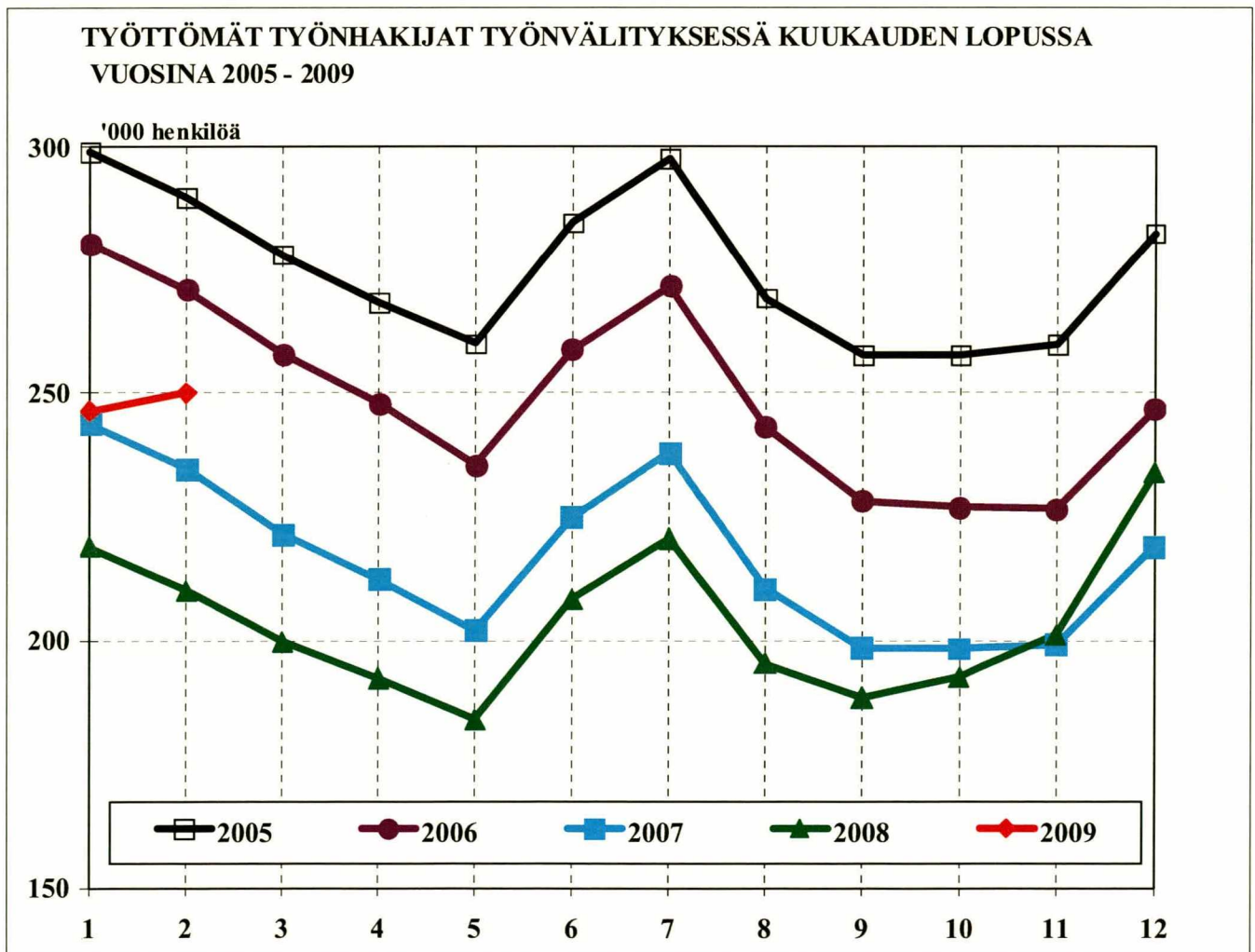
03-01-2009

SVT

TYÖNVÄLITYSTILASTO

2009 Helmikuu

Työmarkkinat TEM 2009:2



SISÄLLYS

I TILANNEKATSAUSTAULUT	Sivu
1. Yhteenveto julkaisuun sisältyvistä tärkeimmistä kuukausitiedoista	1
2. Työttömät työnhakijat ja avoimet työpaikat työnvälityksessä sekä vertailu edelliseen vuoteen	2
3. Työttömät työnhakijat, lomautetut ja lyhennetyllä työviikolla olevat TE-keskuksittain	2
4. Työttömät työnhakijat, lomautetut ja avoimet työpaikat toimialan mukaan	3
5. Työttömät työnhakijat ja avoimet työpaikat ammattiryhmittäin	4
6. Työnhakijat, työttömät ja avoimet työpaikat koulutuksen mukaan	6
7. Työttömät työnhakijat ikäryhmittäin ja TE-keskuksittain	8
8. Työttömät työnhakijat työttömyyden keston mukaan TE-keskuksittain	8
9. Eri tukimuotojen piirissä olevat, työvuorotteluun osallistuneet sekä koulutuspäivärahalla opiskelun aloittaneet	9
10. Työnhakijat työllisyyden mukaan TE-keskuksittain	9
11. Avoimet työpaikat ammattiryhmittäin ja TE-keskuksittain	10
12. Työttömät työnhakijat ammattiryhmittäin ja TE-keskuksittain	10
13. Työttömät työnhakijat työttömyyden keston ja iän mukaan	11
14. Työttömät työnhakijat työttömyyden keston mukaan ammattiryhmittäin	11
 II KUUKAUSIKERTOMUSTAULUT	
15. Kuukauden aikana alkaneet työttömyysjaksot aikaisemman toiminnan mukaan TE-keskuksittain	12
16. Kuukauden aikana työ- ja elinkeinotoimistoissa olleet työnhakijat ja avoimet työpaikat TE-keskuksittain	12
17. Kuukauden aikana avoinna olleet ja täytetyt työpaikat ammattiryhmittäin	13
18. <i>Kuukauden aikana työnhakijana olleet ja työnhaun päättäneet ammattiryhmittäin</i>	13
19. Työnvälitykset ja muut tapahtumat kuukauden aikana TE-keskuksittain	14
20. Työllistämistuki- ja työmarkkinatoimenpiteillä työllistetyt eräissä ryhmissä TE-keskuksittain	14
21. Työllistämistuki- ja työmarkkinatoimenpiteillä työllistetyt kuukauden lopussa TE-keskuksittain	15
22. Työvoimakoulutuksessa olevat tavoiteammatin ja kouluttavan TE-keskuksen mukaan	16
Työnvälitystilastossa käytettävä ammattiluokitus	17
Taulukoiden selityksiä	18

TAULUKKO 1. YHTENVETO JULKAISUUN SISÄLTYVISTÄ TÄRKEIMMISTÄ KUUKAUSITIEDOISTA

	Helmikuu 2009	Tammikuu 2009	Helmikuu 2008	Muutos edelliseen vuoteen, %
TILANNE KUUKAUDEN LOPUSSA				
Avoimet työpaikat	50 102	37 511	70 008	-28,4
Työttömät työnhakijat	250 060	246 358	210 105	19,0
-miehet	150 297	144 748	114 340	31,4
-naiset	99 763	101 610	95 765	4,2
-henkilökohtaisesti lomautetut	31 660	26 525	10 052	215,0
Lyhennetyllä työviikolla	2 842	2 182	1 012	180,8
Työssä olevat	100 849	97 012	102 245	-1,4
Työvoiman ulkopuolella	60 028	56 138	62 621	-4,1
Työttömyyseläkettä saavat	49 220	49 005	47 317	4,0
Työnhakijat yhteensä	462 999	450 695	423 300	9,4
Työttömät ilman lomautettuja	218 400	219 833	200 053	9,2
-alle 25-vuotiaat	29 478	30 362	20 866	41,3
-yli vuoden työttömänä	40 370	40 966	46 725	-13,6
Työllistämiskitoimenpiteillä yhteensä	34 593	34 447	34 841	-0,7
-valtiolle sijoitetut	959	921	1 026	-6,5
-kuntiin sijoitetut	8 173	8 164	8 478	-3,6
-yksityiselle sektorille sijoitetut	25 461	25 362	25 337	0,5
Työvoimakoulutuksessa	29 915	27 677	31 493	-5,0
Työmarkkinatuen työharjoittelussa/työelämävalmennuksessa	10 524	9 562	11 355	-7,3
Vuorottelupaikkaan työllistettyjä	5 414	5 300	5 907	-8,3
Toimenpiteillä yhteensä	80 446	76 986	83 596	-3,8

TOIMINTA KUUKAUDEN AIKANA

Avoimet työpaikat	81 050	64 678	118 081	-31,4
-kuukauden uudet	46 883	45 317	66 220	-29,2
-täyttyneet työpaikat	34 379	28 329	48 258	-28,8
Työttömät työnhakijat	249 898	260 994	233 642	7,0
-alkaneet työttömyysjaksot	50 055	71 918	47 872	4,6
-päättäneet työttömyysjaksot	50 138	61 201	52 987	-5,4
Muut työnhakijat	236 798	223 014	214 526	10,4
Työnhakijat yhteensä	486 696	484 008	448 168	8,6



TAULUKKO 2. TYÖTTÖMÄT TYÖNHAKIJAT (LOMAUTETUT MUKAANLUKIEIN) JA AVOIMET TYÖPAIKAT TYÖNÄLITYKSESSÄ SEKÄ VERTAILU EDELLISEEN VUOTEEN, 27.2.2009

TYÖ- JA ELINKEINO- KESKUSALUE				Muutos			Muutos	
	Helmikuu 2009	Tammikuu 2009	Helmikuu 2008	Helmik. -09 Helmik. -08	Helmikuu 2009	Tammikuu 2009	Helmikuu 2008	Helmik. -09 Helmik. -08
	TYÖTTÖMÄT TYÖNHAKIJAT			AVOIMET TYÖPAIKAT ¹				
Uusimaa	49544	48152	42001	7 543	16451	14933	22978	-6527
Varsinais-Suomi	18829	18442	14959	3 870	3920	2774	5653	-1733
Satakunta	11543	11572	10376	1 167	2018	1493	3330	-1312
Häme	19526	19109	15825	3 701	3579	2058	5916	-2337
Pirkanmaa	25551	24793	19975	5 576	3738	2520	6077	-2339
Kaakkois-Suomi	17989	17782	16121	1 868	3001	1500	4621	-1620
Etelä-Savo	8279	8171	7349	930	1816	767	1829	-13
Pohjois-Savo	14331	14212	11868	2 463	1990	1210	2195	-205
Pohjois-Karjala	12094	12226	10599	1 495	570	418	1336	-766
Keski-Suomi	16105	15806	14341	1 764	1453	1134	1972	-519
Etelä-Pohjanmaa	8680	8417	6517	2 163	1871	1624	2312	-441
Pohjanmaa	8570	8406	6699	1 871	3639	3726	4010	-371
Pohjois-Pohjanmaa	21184	20997	17531	3 653	3475	1598	3734	-259
Kainuu	5921	6104	5282	639	432	344	672	-240
Lappi	11913	12169	10662	1 251	1643	961	3004	-1361
Yhteensä	250 060	246 358	210 105	39 955	50 102	37 511	70 008	-19 906

Luvut tarkoittavat niitä työttömiä työnhakijoita, joiden työhakemus oli laskentapäivänä voimassa ja niitä työpaikkoja, jotka laskentapäivänä olivat edelleen avoinna. Laskentapäivät olivat 27.2.2009, 30.1.2009 ja 29.2.2008.

¹ Sisältää ulkomailla avoinna olleet työpaikat

TAULUKKO 3. TYÖTTÖMÄT TYÖNHAKIJAT, LOMAUTETUT JA LYHENNETYLLÄ TYÖVIKOLLA OLEVAT TE-KESKUKSITTAIN, 27.2.2009

TYÖ- JA ELINKEINO- KESKUSALUE	Työttömät työnhakijat yhteensä lomautetut mukaanluk.	Työttömien osuus työvoi- masta % ¹	TYÖTTÖMÄT ILMAN LOMAUTETTUJA			Henkilö- kohtaisesti lomautetut	Lyhen- netyllä työ- viikolla	
			Yhteensä	Alle 25-v. työttömät	Yli 50-v. työttömät			Yli vuoden työttömänä
Uusimaa	49544	6,0	44 998	4 841	16 296	8 347	4546	562
Varsinais-Suomi	18829	7,9	16 322	2 319	5 670	2 636	2507	324
Satakunta	11543	10,7	9 892	1 316	4 057	2 074	1651	181
Häme	19526	10,8	16 782	2 261	6 680	3 606	2744	242
Pirkanmaa	25551	10,8	22 155	3 210	7 799	4 555	3396	265
Kaakkois-Suomi	17989	12,2	15 892	2 218	6 477	3 179	2097	135
Etelä-Savo	8279	11,8	7 109	944	3 056	1 315	1170	103
Pohjois-Savo	14331	12,6	12 133	1 707	4 441	2 065	2198	70
Pohjois-Karjala	12094	16,3	10 707	1 339	4 275	2 102	1387	110
Keski-Suomi	16105	13,0	14 368	1 961	5 348	3 208	1737	155
Etelä-Pohjanmaa	8680	9,5	6 792	1 152	2 367	900	1888	192
Pohjanmaa	8570	7,0	7 074	1 056	2 669	1 147	1496	310
Pohjois-Pohjanmaa	21184	11,5	18 440	3 119	5 500	3 050	2744	99
Kainuu	5921	16,0	5 024	562	2 130	738	897	56
Lappi	11913	14,4	10 712	1 473	4 010	1 448	1201	38
Yhteensä	250 060	9,4	218 400	29 478	80 775	40 370	31 660	2 842

¹ Työttömien työnhakijoiden (henkilökohtaisesti lomautetut mukaanlukien) prosenttinen osuus työvoimasta, joka on Tilastokeskuksen työvoimatutkimuksen työvoiman määrä. Tilastokeskus laskee virallisen työttömyysasteen.

TAULUKKO 4. TYÖTTÖMÄT TYÖNHAKIJAT (ILMAN LOMAUTETTUJA), LOMAUTETUT JA AVOIMET TYÖPAIKAT TOIMIALAN MUKAAN, 27.2.2009

TOIMIALA	TYÖTTÖMÄT TYÖNHAKIJAT			Henkilökohtaisesti lomautetut	Avoimet työpaikat
	Yhteensä	Miehet	Naiset		
A Maa-, riista- ja metsätalous	3 193	2 250	943	560	1 461
B Kalatalous	98	73	25	11	12
C Kaivostoiminta ja louhinta	210	181	29	105	36
D Teollisuus	14 496	9 558	4 938	4 366	4 986
E Sähkö-, kaasu- ja vesihuolto	401	331	70	104	266
F Rakentaminen	6 576	6 074	502	3 471	577
G Tukku- ja vähittäiskauppa, ajoneuvojen kauppa ja huolto	6 862	3 204	3 658	611	4 055
H Majoitus- ja ravitsemistoiminta	2 761	1 046	1 715	173	2 023
I Kuljetus, varastointi ja tietoliikenne	2 712	2 013	699	495	1 261
J Rahoitustoiminta	307	74	233	12	269
K Kiinteistö-, liike-elämän- ym. palv.	5 718	3 314	2 404	550	11 335
L Julkinen hallinto, maanpuolustus	16 988	7 692	9 296	490	10 926
M Koulutus	3 601	1 561	2 040	126	1 032
N Terv.huolto ja sosiaalipalvelut	10 991	3 018	7 973	218	4 543
O Muut yhteiskunnalliset ja henkilökohtaiset palvelut	17 263	8 185	9 078	396	6 958
P Työnantajakotitaloudet	1 270	540	730	61	307
Q Kv.järjestöt ja ulkomaiset edustustot	285	106	179	1	5
X Toimiala tuntematon	124 668	73 895	50 773	19 910	50
Yhteensä A - X	218 400	123 115	95 285	31 660	50 102

TAULUKKO 5. TYÖTTÖMÄT TYÖNHAKIJAT (ILMAN LOMAUTETTUJA) JA AVOIMET TYÖPAIKAT AMMATTIRYHMITTÄIN, 27.2.2009

AMMATTIRYHMÄ	TYÖTTÖMÄT TYÖNHAKIJAT			Avoimet työpaikat
	Yhteensä	Miehet	Naiset	
Tieteellinen, tekninen ja taiteellinen työ	23 101	12 634	10 467	2 684
Tekniikan ala	8 371	6 845	1 526	937
Kemian ja fysiikan ala	1 606	512	1 094	46
Biologian ala	940	404	536	42
Opetusala	4 140	1 109	3 031	868
Uskonnollinen ala	170	76	94	27
Lainopillinen ala	331	166	165	14
Toimitus- ja tiedotustyö, joukkoviestintä	1 285	592	693	44
Taide- ja viihdeala	3 537	1 895	1 642	297
Kirjasto- ja informaatioala	734	196	538	85
Muu tieteellinen asiantuntijatyö	1 987	839	1 148	324
Terveystieteiden ja sosiaali- ja terveysalan työ	15 221	1 707	13 514	9 849
Terveystieteiden ja sairaanhoitotyö	5 835	446	5 389	6 700
Terveystieteiden koulutus	807	251	556	156
Hammashoitoala	215	11	204	156
Apteekkiala	221	20	201	55
Eläinlääkintä ja ympäristönsuojelu	62	29	33	19
Sosiaali- ja terveysalan	4 333	430	3 903	1 292
Lasten päivähoito	2 633	68	2 565	664
Psykologia	95	23	72	69
Harrastustoiminnan ohjaus, ammattiurheilu	921	401	520	662
Muu terveystieteiden ja sosiaali- ja terveysalan	99	28	71	76
Hallinto- ja toimistotyö, IT-alan työ	24 637	8 760	15 877	2 914
Julkisen hallinnon johtaminen	385	182	203	77
Liiketoimintojen ja järjestöjen johtaminen	3 281	2 257	1 024	916
Henkilöstöhallinto ja työnvälitys	340	82	258	40
Taloushallinnon suunnittelu ja tilinpito	1 803	377	1 426	244
Sihteeri- ja toimistotyö	11 428	1 502	9 926	639
Tietotekniikka	4 043	3 134	909	462
Pankki- ja vakuutusala	1 251	180	1 071	240
Matkailuala	933	249	684	218
Muu hallinto- ja toimistotyö	1 173	797	376	78
Kaupallinen työ	16 292	6 372	9 920	8 836
Mainonta ja markkinointi	1 874	871	1 003	84
kiinteistöväälitys ja rahoituspalvelu	274	175	99	108
Osto	353	210	143	12
Myyntityö ja kauppaedustus	3 726	2 252	1 474	5 667
Tavaroiden myynti	9 907	2 836	7 071	2 831
Muu kaupallinen työ	158	28	130	134
Maa- ja metsätaloustyö, kalastusala	8 734	5 052	3 682	5 819
Maatilanhoito ja eläintenhoito	2 346	1 239	1 107	84
Puutarha- ja puistotyö	3 581	1 104	2 477	5 646
Riistanhoito ja metsästäys	4	4	0	0
Kalastus	231	208	23	6
Metsästyö	2 532	2 465	67	80
Muu maa- ja metsätaloustyö	40	32	8	3

**TAULUKKO 5. TYÖTTÖMÄT TYÖNHAKIJAT (ILMAN LOMAUTETTUJA) JA AVOIMET
TYÖPAIKAT AMMATTIRYHMITTÄIN, 27.2.2009**

AMMATTIRYHMÄ	TYÖTTÖMÄT TYÖNHAKIJAT			Avoimet työpaikat
	Yhteensä	Miehet	Naiset	
Kuljetus ja liikenne	7 434	6 351	1 083	1 065
Meripäällystö	193	189	4	25
Kansi- ja konemiehistö	219	206	13	28
Lentokuljetus	36	34	2	0
Veturinkuljetus	27	27	0	4
Tieliikenne	5 431	5 153	278	512
Liikenteen johto ja liikennepalvelu	409	296	113	4
Posti- ja teleliikenne	517	69	448	23
Postinjakelu	545	331	214	421
Muu kuljetus ja liikenne	57	46	11	48
Rakennus- ja kaivosala	20 333	19 651	682	754
Kaivos ja louhinta	192	188	4	15
Öljynporaus ja turpeenosto	49	47	2	25
Talonrakennus	17 024	16 450	574	567
Maa ja vesirakennus	1 210	1 202	8	75
Työkoneiden käyttö	1 858	1 764	94	72
Teollinen työ	48 046	37 276	10 770	8 261
Tekstiili	720	150	570	81
Ompelu ja vaatetus	3 182	214	2 968	34
Jalkine ja nahka	269	105	164	3
Takomo ja valimo	512	426	86	3
Hienomekaniikka	416	328	88	1
Konepaja ja rakennusmetalli	14 596	13 771	825	928
Sähkö	8 009	6 913	1 096	1 139
Puu	4 289	3 638	651	114
Maalaus	656	572	84	23
Radio-,TV- ja elokuvatekninen työ (-2004)	0	0	0	0
Graafinen ala	1 569	933	636	16
Lasi ja tili	264	138	126	20
Elintarviketeollisuus	2 041	875	1 166	1 325
Kemianprosessi	628	536	92	447
Paperinvalmistus	1 991	1 710	281	770
Kumi- ja muovituote	926	563	363	35
Käsityöteollisuus	392	286	106	12
Kiinteiden koneiden käyttö	121	114	7	3
Pakkaus, varasto ja ahtaus	4 528	3 292	1 236	748
Sekatyö, teollisuus	2 937	2 712	225	2 559
Palvelutyö	21 966	6 227	15 739	9 920
Vartiointi ja suojelu	913	746	167	604
Majoitusliike ja suurtalous	9 035	2 383	6 652	2 354
Tarjoilu	3 057	721	2 336	1 518
Kotitalous	182	14	168	185
Kiinteistönhoito ja siivous	7 030	2 156	4 874	2 667
Kauneudenhoito ja hygienia	1 246	46	1 200	453
Pesula	249	26	223	63
Matkailupalvelu	81	23	58	104
Muut palvelut	173	112	61	1 972
Muulla luokittelematon työ	32 636	19 085	13 551	0
Koululaiset ja opiskelijat	860	508	352	0
Ilman ammattia olevat	27 056	16 214	10 842	0
Ammatinvaihtajat	3 741	1 796	1 945	0
Vastavalmistuneet	979	567	412	0
Yhteensä	218 400	123 115	95 285	50 102

TAULUKKO 6. TYÖNHAKIJAT JA AVOIMET TYÖPAIKAT KOULUTUKSEN MUKAAN 27.2.2009

KOULUTUSASTE KOULUTUSALA	KAIKKI TYÖNHAKIJAT					Avoimet työpaikat
	Yhteensä	Työttömät ilman lomautett.	Työttömistä vastaval- mistuneet	Valtion työllistämät	Kuntien työllistämät	
Alempi perusaste	82 341	35 066	0	56	1 210	4
Ylempi perusaste	91 828	46 769	514	89	1 839	428
Keskiaste	196 223	93 437	6 297	299	3 779	107
Ylioppilastutkinto	24 172	11 935	974	55	463	1
Opettajankoulutus, keskiaste	277	93	0	0	7	1
Taideal.sekä käsi- ja taideteoll.perusk.	6 267	3 029	446	4	172	0
Taideal.sekä käsi- ja taideteoll.ammattit.	474	250	33	1	10	0
Taideal.sekä käsi- ja taidet.erikoisamm.t.	53	31	2	0	0	0
Kaupan ja hallinnon peruskoulutus	14 964	6 749	395	67	346	0
Kaupan ja hallinnon ammattitutkinto	1 351	634	58	8	28	0
Kaupan ja hallinnon erikoisammattitutk.	123	61	1	0	1	0
Tietojenkäsittelyn peruskoulutus	2 117	1 218	256	9	61	0
Tietojenkäsittelyn ammattitutkinto	267	138	7	0	6	0
Tietojenkäsittelyn erikoisammattitutkinto	19	10	1	1	2	0
Tekniikan peruskoulutus	77 870	38 627	2 060	69	1 053	5
Tekniikan ammattitutkinto	3 857	1 836	144	5	32	1
Tekniikan erikoisammattitutkinto	284	131	7	0	3	0
Maa- ja metsätalousalan peruskoulutus	7 803	4 101	230	6	118	6
Maa- ja metsätalousalan ammattitutkinto	461	232	27	0	6	0
Maa- ja metsätalousalan erikoisammattit.	39	24	0	0	0	0
Terveys- ja sosiaali-alan peruskoulutus	12 107	4 895	307	6	336	30
Terveys- ja sosiaali-alan ammattitutkinto	1 651	605	74	3	105	3
Terveys- ja sosiaali-alan erikoisammattit.	30	11	3	0	1	1
Palvelu-alojen peruskoulutus	27 418	12 538	1 009	38	674	47
Palvelu-alojen ammattitutkinto	1 643	732	97	1	39	6
Palvelu-alojen erikoisammattitutkinto	188	88	6	2	3	1
Muu koulutus	12 788	5 469	160	24	313	5
Alin korkea-aste	38 978	16 968	183	206	729	23
Opettajankoulutus	637	247	4	0	6	0
Taidealan sekä käsi- ja taideteollis.koul.	1 259	573	17	2	27	1
Kaupan ja hallinnon koulutus	21 138	9 403	101	167	502	0
Tietojenkäsittelyn koulutus	401	188	11	2	9	0
Teknikko	8 036	3 405	0	15	71	0
Maa- ja metsätalousalan koulutus	1 046	496	4	4	10	0
Terveys- ja sosiaali-alan koulutus	3 178	1 224	3	4	45	8
Palvelu-alojen koulutus	1 877	817	22	4	33	14
Muu koulutus	1 406	615	21	8	26	0

TAULUKKO 6. TYÖNHAKIJAT JA AVOIMET TYÖPAIKAT KOULUTUKSEN MUKAAN 27.2.2009

KOULUTUSASTE KOULUTUSALA	Yhteensä	Työttömät ilman lomautett.	Työttömistä vastavai- mistuneet	Vallion työllistämät	Kuntien työllistämät	Avoimet työpaikat
Alempi korkeakouluaste	24 040	11 564	1 611	125	254	18
Opettajankoulutusalan AMK	82	34	2	0	0	0
Kasvatustieteen kandidaatti	129	49	4	0	1	0
Opettajankoulutus, alempi korkeakoulua.	1351	538	4	1	33	0
Humanistinen ja taidealan AMK	1666	912	226	2	27	0
Taidealan koulutus, alempi korkeakoulua.	394	209	10	2	5	0
Humanististen tieteiden kandidaatti	885	417	24	11	19	0
Teologian koulutus, alempi korkeakoulua.	34	18	2	0	1	0
Diplomikielenkääntäjä	202	89	0	2	2	0
Tradenomi, liiketalouden AMK	3211	1761	367	55	30	1
Kauppätieteellinen koul., al.korkeakoulua.	1196	530	10	4	11	0
Yhteiskuntatieteell.koul., al.korkeakoulua.	386	163	14	2	7	0
Oikeustieteellinen koul., al.korkeakoulua.	130	55	0	0	0	0
Luonnontieteiden kandidaatti	446	200	5	1	8	0
Insinööri AMK	2357	1268	296	5	14	3
Muu tekniikan AMK	240	124	22	3	0	0
Insinööri	5234	2375	115	8	37	0
Rakennusarkkitehti, tekn.kand.	148	47	0	1	2	0
Maa- ja metsätalouden AMK	479	284	56	4	6	0
Maa- ja metsätalouden koul., al.korkeak.	373	169	6	1	6	0
Terveys- ja sosiaali-alan AMK	1764	754	156	13	19	13
Terveys- ja sosiaali-alan koul., al.korkeak.	244	118	7	0	2	1
Palvelu-alojen AMK	808	393	107	3	7	0
Palvelu-alojen koulutus, alempi korkeak.	161	76	0	0	2	0
Muu koulutus	2120	981	178	7	15	0
Ylempi korkeakouluaste	17 947	9 418	1 291	161	184	5
Kasvatustieteellinen koulutus	1087	555	88	7	17	0
Taiteen koulutus	608	315	32	1	9	0
Musiikin koulutus	177	72	4	0	1	0
Kuvataiteen koulutus	87	48	10	0	2	0
Teatteri- ja tanssialan koulutus	198	87	5	1	3	0
Filosofian maisteri, kand., humanist.ala	3071	1610	233	41	50	1
Teologian koulutus	250	133	17	0	3	0
Kauppätieteellinen koulutus	2232	1233	157	8	15	0
Yhteiskuntatieteellinen koulutus	1934	1017	136	55	28	1
Oikeustieteellinen koulutus	553	302	24	3	3	0
Filosofian maisteri, kand., luonnontiet.ala	2057	1197	214	23	25	0
Tekniikan alan koulutus	2238	1180	124	11	13	0
Arkkitehti	251	100	2	1	0	1
Maa- ja metsätalouden koulutus	538	274	31	2	3	0
Terveys- ja sosiaali-alan koulutus	462	221	23	2	3	2
Lääkäreiden erikoistumiskoulutus	95	32	0	0	1	0
Palvelu-alojen koulutus	145	76	10	1	1	0
Muu koulutus	1964	966	181	5	7	0
Tutkijakoulutus	1237	694	50	24	9	0
Koulutusaste tuntematon	10 405	4 484	55	0	169	49 517
Yhteensä	462 999	218 400	10 001	960	8 173	50 102

TAULUKKO 7. TYÖTTÖMÄT TYÖNHAKIJAT (ILMAN LOMAUTETTUJA) IKÄRYHMÄIN JA TE-KESKUKSITTAIN, 27.2.2009

TYÖ- JA ELINKEINO-KESKUSALUE	IKÄRYHMÄ	IKÄRYHMÄ											YHT.
		15-19	20-24	25-29	30-34	35-39	40-44	45-49	50-54	55-59	60-64	65+	
Uusimaa	Hiöä	1107	3734	4543	4526	4327	5290	5175	5068	6804	4382	42	44 998
	%	2	8	10	10	10	12	12	11	15	10	0	100
Varsinais-Suomi	Hiöä	447	1872	1863	1647	1431	1684	1708	1692	2523	1432	23	16 322
	%	3	11	11	10	9	10	10	10	15	9	0	100
Satakunta	Hiöä	304	1012	956	789	763	1002	1009	1156	1978	915	8	9 892
	%	3	10	10	8	8	10	10	12	20	9	0	100
Häme	Hiöä	506	1755	1571	1442	1368	1704	1756	2053	3051	1566	10	16 782
	%	3	10	9	9	8	10	10	12	18	9	0	100
Pirkanmaa	Hiöä	577	2633	2625	2228	1934	2234	2125	2350	3598	1831	20	22 155
	%	3	12	12	10	9	10	10	11	16	8	0	100
Kaakkois-Suomi	Hiöä	426	1792	1541	1242	1284	1495	1635	1791	3188	1491	7	15 892
	%	3	11	10	8	8	9	10	11	20	9	0	100
Etelä-Savc	Hiöä	186	758	568	502	497	725	817	995	1373	670	18	7 109
	%	3	11	8	7	7	10	11	14	19	9	0	100
Pohjois-Savc	Hiöä	282	1425	1277	1042	971	1298	1397	1575	2112	745	9	12 133
	%	2	12	11	9	8	11	12	13	17	6	0	100
Pohjois-Karjala	Hiöä	244	1095	1030	851	805	1059	1348	1551	1966	754	4	10 707
	%	2	10	10	8	8	10	13	14	18	7	0	100
Keski-Suomi	Hiöä	335	1626	1500	1333	1209	1472	1545	1641	2457	1237	13	14 368
	%	2	11	10	9	8	10	11	11	17	9	0	100
Etelä-Pohjanmaa	Hiöä	221	931	726	575	577	694	701	820	1054	487	6	6 792
	%	3	14	11	8	8	10	10	12	16	7	0	100
Pohjanmaa	Hiöä	237	819	750	637	609	649	704	824	1140	690	15	7 074
	%	3	12	11	9	9	9	10	12	16	10	0	100
Pohjois-Pohjanmaa	Hiöä	593	2526	2434	1933	1586	1956	1912	1990	2503	999	8	18 440
	%	3	14	13	10	9	11	10	11	14	5	0	100
Kainuu	Hiöä	94	468	425	304	366	563	674	747	1045	337	1	5 024
	%	2	9	8	6	7	11	13	15	21	7	0	100
Lappi	Hiöä	251	1222	1032	880	794	1144	1379	1440	1877	688	5	10 712
	%	2	11	10	8	7	11	13	13	18	6	0	100
Yhteensä	Hiöä	5 810	23 668	22 841	19 931	18 521	22 969	23 885	25 693	36 669	18 224	189	218 400
	%	3	11	10	9	8	11	11	12	17	8	0	100

TAULUKKO 8. TYÖTTÖMÄT TYÖNHAKIJAT (ILMAN LOMAUTETTUJA) TYÖTTÖMYYDEN KESTON MUKAAN TE-KESKUKSITTAIN, 27.2.2009

TYÖ- JA ELINKEINO-KESKUSALUE	TYÖTTÖMYYDEN KESTO, VIIKKOA	TYÖTTÖMYYDEN KESTO, VIIKKOA										Yht.	Keskim.
		Alle 1	1-2	3-4	5-8	9-12	13-26	27-52	53-78	79-104	Yli 104		
Uusimaa	Hiöä	1 980	4 065	4 187	7 298	4 556	8 840	5 863	2 823	1 616	3 770	44 998	37
	%	4	9	9	16	10	20	13	6	4	8	100	
Varsinais-Suomi	Hiöä	761	1 309	1 591	2 687	1 700	3 624	2 080	1 045	491	1 034	16 322	33
	%	5	8	10	16	10	22	13	6	3	6	100	
Satakunta	Hiöä	348	679	829	1 473	1 006	2 111	1 409	714	351	972	9 892	42
	%	4	7	8	15	10	21	14	7	4	10	100	
Häme	Hiöä	623	1 344	1 326	2 538	1 719	3 527	2 166	1 218	715	1 604	16 782	42
	%	4	8	8	15	10	21	13	7	4	10	100	
Pirkanmaa	Hiöä	800	1 580	1 692	3 636	2 236	4 731	3 013	1 592	900	1 975	22 155	40
	%	4	7	8	16	10	21	14	7	4	9	100	
Kaakkois-Suomi	Hiöä	427	1 087	1 154	2 406	1 643	3 851	2 202	1 141	593	1 388	15 892	39
	%	3	7	7	15	10	24	14	7	4	9	100	
Etelä-Savc	Hiöä	210	498	563	1 072	687	1 788	995	490	251	555	7 109	39
	%	3	7	8	15	10	25	14	7	4	8	100	
Pohjois-Savc	Hiöä	405	834	895	1 845	1 441	3 010	1 671	846	451	735	12 133	32
	%	3	7	7	15	12	25	14	7	4	6	100	
Pohjois-Karjala	Hiöä	323	652	705	1 632	1 145	2 536	1 647	828	412	827	10 707	39
	%	3	6	7	15	11	24	15	8	4	8	100	
Keski-Suomi	Hiöä	486	910	1 002	2 032	1 409	3 298	2 065	1 086	639	1 440	14 368	44
	%	3	6	7	14	10	23	14	8	4	10	100	
Etelä-Pohjanmaa	Hiöä	296	589	595	1 218	852	1 542	827	360	168	345	6 792	28
	%	4	9	9	18	13	23	12	5	2	5	100	
Pohjanmaa	Hiöä	299	565	688	1 206	739	1 606	851	412	227	481	7 074	35
	%	4	8	10	17	10	23	12	6	3	7	100	
Pohjois-Pohjanmaa	Hiöä	772	1 394	1 543	2 905	2 029	4 258	2 550	1 155	641	1 193	18 440	33
	%	4	8	8	16	11	23	14	6	3	6	100	
Kainuu	Hiöä	179	344	379	711	679	1 334	679	319	139	261	5 024	29
	%	4	7	8	14	14	27	14	6	3	5	100	
Lappi	Hiöä	450	842	869	1 846	1 291	2 612	1 376	590	303	533	10 712	28
	%	4	8	8	17	12	24	13	6	3	5	100	
Yhteensä	Hiöä	8 359	16 692	18 018	34 505	23 132	48 668	29 394	14 619	7 897	17 113	218 400	37
	%	4	8	8	16	11	22	13	7	4	8	100	

TAULU 9. ERI TUKIMUOTOJEN PIIRISSÄ OLEVAT HENKILÖT JA TYÖVUOROTTELUUN OSALLISTUNEET 27.2.2009, SEKÄ KOULUTUSPÄIVÄRAHALLA OPISKELUN ALOITTANEET KUUKAUDEN AIKANA TE-KESKUKSITTAIN

TYÖ- JA ELINKEINO-KESKUSALUE	Työttömät työnhakijat	Työttömät kassan jäsenet	Työmarkkinatukeen oikeutetut	Työttömyyseläkkeen saajat ¹	Vuorotteluvapaalle jääneet	Vuorottelupaikkaan välitetyt	Koulutuspäivärahalla aloittaneet
Uusimaa	49 544	18 843	18 796	9 623	1 623	1 195	9
Varsinais-Suomi	18 829	8 821	6 283	3 945	538	413	1
Satakunta	11 543	6 102	4 381	3 157	241	224	1
Häme	19 526	9 047	7 333	4 430	432	323	2
Pirkanmaa	25 551	12 360	9 931	5 083	653	599	2
Kaakkois-Suomi	17 989	8 868	6 732	4 390	410	406	3
Etelä-Savo	8 279	4 116	3 212	1 854	245	198	1
Pohjois-Savo	14 331	7 377	5 573	2 377	311	290	6
Pohjois-Karjala	12 094	5 846	5 464	1 815	247	223	1
Keski-Suomi	16 105	7 966	6 673	2 739	374	353	2
Etelä-Pohjanmaa	8 680	4 738	2 858	1 331	212	211	1
Pohjanmaa	8 570	4 402	2 977	1 904	263	212	3
Pohjois-Pohjanmaa	21 184	10 875	8 384	2 968	484	454	4
Kainuu	5 921	3 638	2 209	1 298	77	73	0
Lappi	11 913	6 609	4 512	2 306	211	239	0
Yhteensä	250 060	119 609	95 318	49 220	6 321	5 414	36

¹ Ei sisälly työttömien työnhakijoiden lukumääriin

TAULU 10. TYÖNHAKIJAT TYÖLLISYYDEN MUKAAN TE-KESKUKSITTAIN, 27.2.2009

TYÖ- JA ELINKEINO-KESKUSALUE	TYÖNHAKIJAT						
	Yhteensä	Työssä olevat	Työttömät	Henkilökoht. lomautetut	Lyhennetyllä työviikolla	Työvoiman ulkopuolella	Työttömyyseläkkeellä
Uusimaa	92 112	17 870	44 998	4546	562	14 513	9 623
Varsinais-Suomi	34 935	7 271	16 322	2507	324	4 566	3 945
Satakunta	21 913	4 593	9 892	1651	181	2 439	3 157
Häme	35 991	7 622	16 782	2744	242	4 171	4 430
Pirkanmaa	45 549	8 927	22 155	3396	265	5 723	5 083
Kaakkois-Suomi	34 764	7 804	15 892	2097	135	4 446	4 390
Etelä-Savo	16 256	3 806	7 109	1170	103	2 214	1 854
Pohjois-Savo	26 646	6 344	12 133	2198	70	3 524	2 377
Pohjois-Karjala	22 101	5 664	10 707	1387	110	2 418	1 815
Keski-Suomi	28 263	6 522	14 368	1737	155	2 742	2 739
Etelä-Pohjanmaa	15 662	3 639	6 792	1888	192	1 820	1 331
Pohjanmaa	17 438	4 588	7 074	1496	310	2 066	1 904
Pohjois-Pohjanmaa	37 273	8 199	18 440	2744	99	4 823	2 968
Kainuu	11 998	3 207	5 024	897	56	1 516	1 298
Lappi	22 094	4 793	10 712	1201	38	3 044	2 306
Yhteensä	462 999	100 849	218 400	31 660	2 842	60 028	49 220

TAULUKKO 11. AVOIMET TYÖPAIKAT AMMATTIRYHMITÄIN JA TE-KESKUKSITTAIN, 27.2.2009

TYÖ- JA ELINKEINO- KESKUSALUE	AMMATTIRYHMÄ												
	0	1	2	3	4	5		6		7-8	9	X	Yht.
						siitä 44		siitä 62					
Uusimaa	1152	4865	1475	2456	1119	31	531	243	207	1860	2750	0	16 451
Varsinais-Suomi	189	730	284	595	746	1	111	40	17	141	1084	0	3 920
Satakunta	312	154	68	264	213	0	43	108	85	336	520	0	2 018
Häme	272	439	114	659	740	4	8	30	19	708	609	0	3 579
Pirkanmaa	203	647	176	762	601	4	157	30	22	381	781	0	3 738
Kaakkois-Suomi	63	616	68	607	416	0	41	101	98	264	825	0	3 001
Etelä-Savo	44	194	133	220	568	3	25	12	10	140	480	0	1 816
Pohjois-Savo	67	490	121	558	322	6	46	16	14	66	304	0	1 990
Pohjois-Karjala	57	85	28	225	47	2	2	18	15	38	70	0	570
Keski-Suomi	49	236	95	229	23	6	44	17	10	152	608	0	1 453
Etelä-Pohjanmaa	31	208	71	273	410	2	4	35	4	727	112	0	1 871
Pohjanmaa	84	729	159	560	281	1	10	14	12	1316	486	0	3 639
Pohjois-Pohjanmaa	102	287	61	597	218	16	10	39	32	1559	602	0	3 475
Kainuu	20	43	26	116	107	2	1	23	15	3	93	0	432
Lappi	37	120	32	307	5	2	31	28	7	544	539	0	1 643
Yhteensä ¹	2 684	9 849	2 914	8 836	5 819	80	1 065	754	567	8 261	9 920	0	50 102

¹ Sisältää ulkomailla avoinna olleet työpaikat

Ammattiryhmittäisten koodien selitykset:

0 = Tieteellinen, tekninen ja taiteellinen työ
 1 = Terveystieteet ja sosiaali- ja terveysala
 2 = Hallinto- ja toimistotyö, IT-alan työ
 3 = Kaupallinen työ
 4 = Maa- ja metsätaloustyö, kalastusala
 siitä 44 = metsätyö

5 = Kuljetus ja liikenne
 6 = Rakennus- ja kaivosala
 siitä 62 = talonrakennus
 7-8 = Teollinen työ
 9 = Palvelutyö
 X = Muualla luokittelematon työ

TAULUKKO 12. TYÖTTÖMÄT TYÖNHAKIJAT (ILMAN LOMAUTETTUJA) AMMATTIRYHMITÄIN JA TE-KESKUKSITTAIN, 27.2.2009

TYÖ- JA ELINKEINO- KESKUSALUE	AMMATTIRYHMÄ												
	0	1	2	3	4	5		6		7-8	9	X	Yht.
						siitä 44		siitä 62					
Uusimaa	6 359	2 128	6 644	4 142	726	50	1 679	3 540	3 059	7 729	3 936	8 115	44 998
Varsinais-Suomi	2 034	839	1 788	1 260	468	31	512	1 192	968	3 801	1 522	2 906	16 322
Satakunta	733	881	1 030	709	390	55	302	842	688	2 420	1 098	1 487	9 892
Häme	1 372	1 059	1 812	1 296	520	73	598	1 666	1 398	4 377	1 620	2 462	16 782
Pirkanmaa	2 519	1 525	2 480	1 796	509	91	617	1 612	1 386	5 326	2 374	3 397	22 155
Kaakkois-Suomi	1 442	1 074	1 621	1 099	605	110	576	1 400	1 107	4 028	1 826	2 221	15 892
Etelä-Savo	536	549	681	503	558	218	271	726	618	1 452	796	1 037	7 109
Pohjois-Savo	1 027	1 118	1 148	859	855	290	392	1 404	1 208	2 461	1 108	1 761	12 133
Pohjois-Karjala	989	874	916	624	740	335	357	1 094	927	2 313	1 074	1 726	10 707
Keski-Suomi	1 577	1 345	1 536	946	692	251	469	1 398	1 139	3 277	1 514	1 614	14 368
Etelä-Pohjanmaa	494	629	694	530	362	73	228	662	565	1 712	730	751	6 792
Pohjanmaa	630	641	865	482	324	36	283	492	407	1 670	753	934	7 074
Pohjois-Pohjanmaa	2 099	1 358	1 908	1 183	790	296	576	1 927	1 559	4 223	1 833	2 543	18 440
Kainuu	364	346	491	293	400	224	191	793	655	1 051	562	533	5 024
Lappi	926	855	1 023	570	795	399	383	1 585	1 340	2 206	1 220	1 149	10 712
Yhteensä	23 101	15 221	24 637	16 292	8 734	2 532	7 434	20 333	17 024	48 046	21 966	32 636	218 400

TAULUKKO 13. TYÖTTÖMÄT TYÖNHAKIJAT (ILMAN LOMAUTETTUJA) TYÖTTÖMYYDEN KESTON JA IÄN MUKAAN, 27.2.2009

IKÄRYHMÄ		TYÖTTÖMYYDEN KESTO, VIIKKOA											KM.
		ALLE 1	1-2	3-4	5-8	9-12	13-26	27-52	53-78	79-104	YLI 104	YHT.	
15 - 19	Hiöä	620	1 060	1 080	1 795	519	545	182	7	0	2	5 810	7
	%	11	18	19	31	9	9	3	0	0	0	100	
20 - 24	Hiöä	1 677	3 279	3 227	6 799	2 884	4 265	1 209	204	65	59	23 668	11
	%	7	14	14	29	12	18	5	1	0	0	100	
25 - 29	Hiöä	1 210	2 399	2 558	4 672	2 991	5 459	2 441	615	188	308	22 841	17
	%	5	11	11	20	13	24	11	3	1	1	100	
30 - 34	Hiöä	932	1 875	1 913	3 493	2 512	4 825	2 662	880	297	542	19 931	24
	%	5	9	10	18	13	24	13	4	1	3	100	
35 - 39	Hiöä	719	1 507	1 635	2 982	2 268	4 592	2 701	1 044	427	646	18 521	27
	%	4	8	9	16	12	25	15	6	2	3	100	
40 - 44	Hiöä	810	1 653	1 852	3 503	2 693	5 859	3 544	1 446	651	958	22 969	29
	%	4	7	8	15	12	26	15	6	3	4	100	
45 - 49	Hiöä	807	1 616	1 754	3 293	2 728	6 327	3 695	1 652	765	1 247	23 886	32
	%	3	7	7	14	11	26	15	7	3	5	100	
50 - 54	Hiöä	736	1 562	1 733	3 431	2 793	6 556	4 123	2 077	927	1 754	25 692	37
	%	3	6	7	13	11	26	16	8	4	7	100	
55 - 59	Hiöä	646	1 344	1 719	3 410	2 794	7 446	5 891	3 944	2 386	7 089	36 669	63
	%	2	4	5	9	8	20	16	11	7	19	100	
60 - 64	Hiöä	200	394	542	1 125	946	2 785	2 933	2 745	2 187	4 366	18 224	90
	%	1	2	3	6	5	15	16	15	12	24	100	
YLI 64	Hiöä	2	3	5	2	4	9	13	5	4	142	189	415
	%	1	2	3	1	2	5	7	3	2	75	100	
Yht.	Hiöä	8 359	16 692	18 018	34 505	23 132	48 668	29 394	14 619	7 897	17 113	218 400	37
	%	4	8	8	16	11	22	13	7	4	8	100	

TAULUKKO 14. TYÖTTÖMÄT TYÖNHAKIJAT (ILMAN LOMAUTETTUJA) TYÖTTÖMYYDEN KESTON MUKAAN AMMATTIRYHMITTÄIN, 27.2.2009

AMMATTIRYHMÄ ¹		TYÖTTÖMYYDEN KESTO, VIIKKOA											KM.
		ALLE 1	1-2	3-4	5-8	9-12	13-26	27-52	53-78	79-104	YLI 104	YHT.	
0	Hiöä	709	1 520	1 768	3 569	2 523	4 799	3 782	1 704	969	1 758	23 101	39
	%	3	7	8	15	11	21	16	7	4	8	100	
1	Hiöä	888	1 524	1 440	2 570	1 468	2 856	2 154	863	501	957	15 221	31
	%	6	10	9	17	10	19	14	6	3	6	100	
2	Hiöä	685	1 342	1 785	3 646	2 233	4 947	3 972	2 211	1 232	2 583	24 637	45
	%	3	5	7	15	9	20	16	9	5	10	100	
3	Hiöä	541	1 105	1 285	2 555	1 538	3 408	2 458	1 194	761	1 445	16 292	40
	%	3	7	8	16	9	21	15	7	5	9	100	
4	Hiöä	212	429	498	992	1 103	3 425	883	477	184	531	8 734	32
	%	2	5	6	11	13	39	10	5	2	6	100	
5	Hiöä	258	532	576	1 045	770	1 735	1 004	508	288	718	7 434	41
	%	3	7	8	14	10	23	14	7	4	10	100	
6	Hiöä	653	1 473	1 632	2 959	2 904	5 670	2 260	1 170	453	1 159	20 333	30
	%	3	7	8	15	14	28	11	6	2	6	100	
7-8	Hiöä	1 477	3 201	3 442	7 675	5 249	11 248	6 310	3 511	1 875	4 058	48 046	38
	%	3	7	7	16	11	23	13	7	4	8	100	
9	Hiöä	939	1 819	1 838	3 387	2 238	4 767	3 046	1 400	845	1 687	21 966	36
	%	4	8	8	15	10	22	14	6	4	8	100	
X	Hiöä	1 997	3 747	3 754	6 107	3 106	5 813	3 525	1 581	789	2 217	32 636	32
	%	6	11	12	19	10	18	11	5	2	7	100	
Yht.	Hiöä	8 359	16 692	18 018	34 505	23 132	48 668	29 394	14 619	7 897	17 113	218 400	37
	%	4	8	8	16	11	22	13	7	4	8	100	

¹ Ammattiryhmittäisten koodien selitykset edellisellä sivulla

**TAULUKKO 15. KUUKAUDEN AIKANA ALKANEET TYÖTTÖMYYSJAKSOT AIKAISEMMAN TOIMINNAN MUKAAN
TE-KESKUKSITTAIN, HELMIKUU 2009**

TYÖ- JA ELINKEINO- KESKUSALUE	Kuukauden aikana alkaneet työttö- myys- jaksot	TOIMINTA ENNEN TYÖTTÖMYYYTÄ					
		Työ- voimasta	Työvoiman ulkopuolelta				
			Yhteensä	Koulusta, opiskele- masta	Ase- tai siviilipalve- luksesta	Kotitalous- työstä	Muualta työvoiman ulkopuolelta
Uusimaa	10 453	4694	5759	657	146	338	4585
Varsinais-Suomi	4 368	2487	1881	310	58	158	1351
Satakunta	2 072	1094	978	178	38	117	644
Häme	3 733	1848	1885	227	46	168	1436
Pirkanmaa	4 315	2178	2137	374	69	192	1494
Kaakkois-Suomi	3 132	1677	1455	308	48	130	966
Etelä-Savo	1 582	831	751	144	37	49	520
Pohjois-Savo	2 678	1373	1305	277	39	116	868
Pohjois-Karjala	2 200	1160	1040	232	36	112	659
Keski-Suomi	2 862	1397	1465	343	52	160	907
Etelä-Pohjanmaa	1 933	1199	734	140	20	80	492
Pohjanmaa	1 769	911	858	131	35	91	601
Pohjois-Pohjanmaa	4 713	2605	2108	562	56	232	1256
Kainuu	1 298	723	575	105	12	51	407
Lappi	2 946	1596	1350	300	44	109	894
Yhteensä	50 055	25 773	24 281	4 288	736	2 103	17 080

**TAULUKKO 16. KUUKAUDEN AIKANA TYÖ- JA ELINKEINOTOIMISTOISSA OLLEET TYÖNHAKIJAT
JA AVOIMET TYÖPAIKAT TE-KESKUKSITTAIN, HELMIKUU 2009**

TYÖ- JA ELINKEINO- KESKUSALUE	Työnhakijat yhteensä kuukauden aikana	Näistä työttömät ¹	Kuukauden uudet		Työ- haun pää- täneet	Avoimet työpaikat kuukauden aikana ²	Näistä kuukauden uudet ²	Täytty- neet työ- paikat ²
			työn- hakijat	Uusista työttömät ¹				
Uusimaa	97 985	51 741	9 454	4 714	9 142	27 713	14 493	12 460
Varsinais-Suomi	37 004	18 703	3 386	1 444	3 234	6 258	3 610	2 842
Satakunta	23 003	11 357	1 602	632	1 669	2 775	1 376	857
Häme	37 638	19 058	2 870	1 146	2 633	5 852	3 915	2 075
Pirkanmaa	47 632	24 739	3 880	1 460	3 324	7 637	5 411	4 093
Kaakkois-Suomi	36 116	17 931	2 393	933	2 151	3 834	2 477	892
Etelä-Savo	16 935	8 020	1 278	400	1 105	2 312	1 602	498
Pohjois-Savo	27 830	13 952	2 147	747	1 811	3 108	1 960	1 093
Pohjois-Karjala	22 892	12 228	1 296	545	1 294	984	651	470
Keski-Suomi	29 540	16 054	2 014	761	1 974	2 614	1 596	1 108
Etelä-Pohjanmaa	16 571	7 914	1 692	562	1 402	2 732	1 177	1 513
Pohjanmaa	18 355	8 269	1 571	556	1 435	5 632	2 044	2 431
Pohjois-Pohjanmaa	39 347	21 200	3 554	1 305	3 253	5 286	3 893	1 907
Kainuu	12 461	6 035	739	264	726	823	514	384
Lappi	23 383	12 697	1 886	795	2 004	2 345	1 423	1 089
Yhteensä	486 696	249 898	39 764	16 264	37 157	81 050	46 883	34 379

¹ Lomautetut eivät sisälly lukuihin

² Sisältää ulkomailla avoinna olleet työpaikat

**TAULUKKO 17. KUUKAUDEN AIKANA TYÖ- JA ELINKEINOTOIMISTOISSA AVOINNA OLLEET TYÖPAIKAT
JA TÄYTTYNEET TYÖPAIKAT AMMATTIRYHMITTÄIN, HELMIKUUN 2009**

AMMATTIRYHMÄ	AVOIMET TYÖPAIKAT		TÄYTTYNEET TYÖPAIKAT				Peruutetut työpaikat
	Yhteensä kuukauden aikana	Kuukauden uudet	Yhteensä	TE-toimiston hakijalla	Muuten	Hakuaika päättynyt	
Tieteellinen, tekninen ja taiteellinen työ	5 457	2 752	3 000	889	105	2 006	139
Terveystenhoito ja sosiaali- ja terveysala	15 343	7 852	6 104	2 229	259	3 616	318
Hallinto- ja toimistotyö, IT-alan työ	5 913	3 549	3 020	1 221	98	1 701	243
Kaupallinen työ	17 773	11 154	8 931	2 494	307	6 130	808
Maa- ja metsätaloustyö, kalastusala	6 726	4 403	1 467	484	156	827	285
Kuljetus ja liikenne	1 736	1 008	761	371	41	349	43
Rakennus- ja kaivosala	1 372	991	668	312	121	235	36
siitä: talonrakennus	1 039	773	520	240	112	168	28
Teollinen työ	11 991	6 302	4 530	1 560	181	2 789	178
Palvelutyö	14 739	8 872	5 898	2 178	268	3 452	406
Luokittelematon työ	0	0	0	0	0	0	0
Yhteensä	81 050	46 883	34 379	11 738	1 536	21 105	2 456

**TAULUKKO 18. KUUKAUDEN AIKANA TYÖ- JA ELINKEINOTOIMISTOISSA OLLEET TYÖNHAKIJAT
JA TYÖNHAUN PÄÄTTÄNEET AMMATTIRYHMITTÄIN, HELMIKUUN 2009**

AMMATTIRYHMÄ	Työnhakijat yhteensä kuukauden aikana		Kuu- kauden uudet työnhakijat		Työhaun päättäneet työnhakijat yhteensä
	Näistä työttömät ¹	Uusista työttömät ¹			
Tieteellinen, tekninen ja taiteellinen työ	49 381	25 866	3 653	1 275	3 165
Terveystenhoito ja sosiaali- ja terveysala	39 218	19 025	2 003	977	3 175
Hallinto- ja toimistotyö, IT-alan työ	54 995	27 725	3 182	1 238	3 132
Kaupallinen työ	37 748	18 358	2 504	992	2 513
Maa- ja metsätaloustyö, kalastusala	15 814	9 534	979	402	938
Kuljetus ja liikenne	16 833	8 211	1 455	559	1 174
Rakennus- ja kaivosala	41 857	22 264	4 411	1 599	3 523
siitä: talonrakennus	34 964	18 748	3 878	1 452	3 072
Teollinen työ	107 063	53 409	9 928	2 937	7 532
Palvelutyö	51 400	25 607	2 776	1 314	3 542
Luokittelematon työ	72 387	39 899	8 873	4 971	8 463
Yhteensä	486 696	249 898	39 764	16 264	37 157

¹ Lomautetut eivät sisälly lukuihin

TAULUKKO 19. TYÖNVÄLITYKSET JA MUUT TAPAHTUMAT KUUKAUDEN AIKANA TE-KESKUKSITTAIN, HELMIKUU 2009

TYÖ- JA ELINKEINO- KESKUSALUE	TYÖNVÄLITYKSET JA MUUT TAPAHTUMAT KUUKAUDEN AIKANA TE-KESKUKSITTAIN, HELMIKUU 2009					
	Yhteensä	Työllistynyt avoimille työmarkki- noille	Sijoitettu toimen- piteillä	Aloitannut työvoima- koulutuksen	Siirtynyt työvoiman ulkopuolelle	Muu syy tai ei tietoa
Uusimaa	15 160	3 689	1 457	1 603	1 265	7 226
Varsinais-Suomi	6 507	2 884	637	269	479	2 250
Satakunta	3 419	1 283	357	357	385	1 051
Häme	5 561	1 891	632	601	426	2 024
Pirkanmaa	6 362	2 362	701	421	588	2 339
Kaakkois-Suomi	4 682	1 715	588	335	482	1 615
Etelä-Savo	2 520	1 132	351	86	210	747
Pohjois-Savo	4 204	1 798	574	261	352	1 251
Pohjois-Karjala	3 447	1 434	620	273	245	891
Keski-Suomi	4 229	1 735	579	260	337	1 336
Etelä-Pohjanmaa	3 072	1 627	277	148	207	825
Pohjanmaa	2 896	1 186	342	171	237	973
Pohjois-Pohjanmaa	7 003	3 144	794	398	491	2 200
Kainuu	2 239	893	316	367	171	494
Lappi	4 612	2 185	496	254	324	1 363
Yhteensä	75 913	28 958	8 721	5 804	6 199	26 585

TAULUKKO 20. TYÖLLISTÄMISTUKI- JA TYÖMARKKINATOIMENPITEILLÄ TYÖLLISTETYT KUUKAUDEN LOPUSSA ERÄISSÄ RYHMISSÄ TE-KESKUKSITTAIN, HELMIKUU 2009

TYÖ- JA ELINKEINO- KESKUSALUE	TYÖLLISTETYT						Pitkäaikais- työttömät	Vajaa- kuntoiset
	Yhteensä	Naiset	Alle 25-vuot.	25-49 vuot.	Yli 50-vuot.			
Uusimaa	8 569	4 730	1 567	5 132	1 870	3 041	760	
Varsinais-Suomi	2 673	1 526	444	1 475	754	878	360	
Satakunta	2 219	1 364	402	1 234	583	940	257	
Häme	3 080	1 811	600	1 681	799	1 171	267	
Pirkanmaa	3 892	2 176	759	2 281	852	1 255	480	
Kaakkois-Suomi	3 339	1 996	667	1 843	829	1 319	249	
Etelä-Savo	1 937	1 024	403	1 004	530	888	193	
Pohjois-Savo	2 582	1 476	595	1 354	633	946	368	
Pohjois-Karjala	2 924	1 722	518	1 572	834	1 186	144	
Keski-Suomi	3 819	2 230	758	2 188	873	1 545	344	
Etelä-Pohjanmaa	1 210	762	290	646	274	449	161	
Pohjanmaa	1 393	801	300	745	348	542	194	
Pohjois-Pohjanmaa	3 801	2 338	1 058	2 000	743	1 408	358	
Kainuu	1 539	934	281	812	446	591	61	
Lappi	2 140	1 248	397	1 186	557	806	119	
Yhteensä	45 117	26 138	9 039	25 153	10 925	16 965	4 315	

**TAULUKKO 21. TYÖLLISTÄMISTUKI- JA TYÖMARKKINATOIMENPITEILLÄ TYÖLLISTETYT KUUKAUDEN LOPUSSA
TE-KESKUKSISSÄ, HELMIKUU 2009**

TOIMENPIDE

TYÖ- JA ELINKEINOKESKUSALUE

	Uusi- maa	Vars.- Suomi	Sata- kunta	Häme	Pirkan- maa	Kaakk- Suomi	Etelä- Savo	Pohj.- Savo	Pohjois- Karjala	Keski- Suomi	Etelä- Pohj.m	Pohjan- maa	Pohjois- Pohj.m.	Kainuu	Lappi	Koko maa
Kunnallinen palkkatuki	1 800	536	518	565	621	517	217	473	437	670	139	217	691	242	527	8 170
- työllistämismäärärahalta	535	195	132	218	285	226	111	174	156	291	52	103	296	127	188	3 089
- oppisopimukseen	487	21	39	65	125	47	26	62	38	54	8	14	47	40	58	1 131
- oppisopimukseen nuorille (TMT, 65)	5	0	0	0	1	0	0	0	0	1	0	0	0	2	1	10
- oppisopimukseen (TMT, 130)	17	2	3	2	5	1	5	4	2	7	1	0	3	2	1	55
- oppisopimukseen (TMT, 500)	43	4	6	4	13	3	1	10	4	3	2	1	13	3	4	114
- TMT:lla nuorille (65)	10	2	10	7	0	6	1	0	0	5	4	0	19	1	6	71
- TMT:lla (130)	72	16	15	5	17	29	1	17	3	12	6	7	43	3	19	265
- TMT:lla (500)	631	296	313	264	175	205	72	206	234	297	66	92	270	64	250	3 435
Yksityinen palkkatuki	2 659	1 058	891	1 048	1 440	1 347	929	1 060	1 347	1 620	531	545	1 371	741	809	17 396
- työllistämismäärärahalta	586	149	108	243	302	194	161	186	157	367	116	93	194	146	112	3 114
- oppisopimukseen	739	159	171	208	399	385	185	234	236	325	73	85	205	122	203	3 729
- oppisopimukseen nuorille (TMT, 65)	5	0	4	1	2	1	5	3	2	7	4	2	2	0	4	42
- oppisopimukseen (TMT, 130)	18	10	6	7	19	8	11	11	23	22	3	0	18	2	5	163
- oppisopimukseen (TMT, 500)	36	5	17	9	31	13	11	25	21	17	5	6	10	2	13	221
- TMT:lla nuorille (65)	4	3	4	3	3	1	4	1	2	6	5	3	3	0	6	48
- TMT:lla (130)	46	8	11	15	7	20	4	20	5	30	5	5	20	5	6	207
- TMT:lla (500)	1 225	724	570	562	677	725	548	580	901	846	320	351	919	464	460	9 872
Palkkatuet yhteensä	4 459	1 594	1 409	1 613	2 061	1 864	1 146	1 533	1 784	2 290	670	762	2 062	983	1 336	25 566
- perustuki työll.määrärahalla	2 347	524	450	734	1 111	852	483	656	587	1 037	249	295	742	435	561	11 063
- perustuki TMT:lla	2 112	1 070	959	880	950	1 012	663	877	1 197	1 253	421	467	1 320	548	775	14 503
Työllistämistuki valtiolle	177	56	37	71	121	47	35	81	77	57	26	33	47	64	30	959
Starttiraha ei työttömälle	865	138	109	204	262	234	145	137	111	268	92	75	194	68	76	2 978
Starttiraha työll. määrärahalta	422	68	97	158	174	120	43	75	83	130	44	43	108	32	83	1 680
Starttiraha TMT:lla	188	5	40	47	78	58	25	28	26	54	15	15	51	6	33	669
Työll.tuki työelämävalm.	464	110	56	167	195	120	57	57	126	120	36	57	153	66	95	1 879
Osa-aikatyöhön työllistetyt	47	33	62	94	10	72	20	11	92	136	25	41	70	57	71	841
Muut työllistämistuet yht.	2 163	410	401	741	840	651	325	389	515	765	238	264	623	293	388	9 006
TMT:n työhari/työelämävalm.	1 944	667	407	725	990	820	466	659	625	758	301	367	1 116	263	416	10 524
TMT yksityiselle, yhd.tuki	2	1	1	1	1	4	0	1	0	6	1	0	0	0	0	18
TMT kunnalle, yhd.tuki	1	1	1	0	0	0	0	0	0	0	0	0	0	0	0	3
Tukityöllistäminen yht.	8 569	2 673	2 219	3 080	3 892	3 339	1 937	2 582	2 924	3 819	1 210	1 393	3 801	1 539	2 140	45 117

TMT = Työmarkkinatuki; 65/130/500 = saanut työmarkkinatukea työttömyyden perusteella vähintään 65/130/500 päivää ennen toimenpiteen alkua

TAULUKKO 22. TYÖVOIMAKOULUTUKSESSA OLEVAT TAVOITEAMMATIN JA KOULUTTAVAN TE-KESKUKSEN MUKAAN, HELMIKUU 2009 (ei sisällä ryhmäilmoituksella rekisteröityjä oppilaita)

TAVOITEAMMATTI	TYÖ- JA ELINKEINOKESKUSALUE														Lappi	Koko maa
	Uusi-maa	Vars-Suomi	Sata-kunta	Häme	Pirkan-maa	Kaakk-Suomi	Etelä-Savo	Pohjois-Savo	Karjala	Keski-Suomi	Etelä-Pohj.m.	Pohjan-maa	Pohjois-Pohj.m.	Kainuu		
Tieteellinen, tekninen ja taiteellinen työ	200	26	35	60	60	97	1	35	23	48	9	3	66	30	30	723
Terveydenhuolto ja sosiaaliala	1 047	317	179	313	314	399	167	358	234	304	105	68	431	106	331	4 682
Hallinto- ja toimistotyö, IT-alan työ	617	119	114	88	204	59	71	75	43	49	29	17	286	42	82	1 917
Kaupallinen työ	212	174	74	133	199	136	59	76	70	45	15	27	182	29	47	1 478
Maa- ja metsätaloustyö, kalastusala	41	13	0	0	8	39	2	9	25	0	10	10	55	18	22	252
Kuljetus ja liikenne	173	61	22	44	43	83	17	75	32	44	40	26	100	38	89	887
Teollinen työ, konesenahoito, rakennus- ja kaivosala	1 317	778	420	509	739	539	208	427	321	402	466	328	564	197	555	7 826
siitä:																
- talonrakennus	231	209	111	146	143	193	30	148	56	99	30	27	113	122	152	1 826
- vaatetus- ja nahkatyö	5	0	7	0	11	2	1	1	1	0	52	2	17	0	2	105
- metallityö	701	408	279	232	368	221	126	201	178	183	243	171	283	28	215	3 860
- sähkötyö	104	72	1	33	151	42	16	12	12	26	4	68	53	16	22	639
- muut ryhmän ammatit	276	89	22	98	66	81	35	65	74	94	137	60	98	31	164	1 396
Palvelutyö	299	192	135	299	143	131	113	72	70	75	18	53	181	76	100	1 972
siitä:																
- majoitus- ja suurtaloust.	167	78	37	145	74	48	52	60	13	15	0	4	120	31	27	884
- muu palvelutyö	132	114	98	154	69	83	61	12	57	60	18	49	61	45	73	1 088
Muu luokittelematon työ	3176	934	271	496	665	549	158	325	558	421	162	370	396	295	433	9 209
Yhteensä	7 082	2 614	1 250	1 942	2 375	2 032	796	1 452	1 376	1 388	854	902	2 261	831	1 689	28 946

¹ Sisältää myös ulkomailta koulutuksessa olevat

TYÖNVÄLITYSTILASTOSSA KÄYTETTÄVÄ AMMATTILUOKITUS¹

0 Tieteellinen, tekninen ja taiteellinen työ

- 00 Tekniikan ala
- 01 Kemian ja fysiikan ala
- 02 Biologian ala
- 03 Opetusala
- 04 Uskonnollinen ala
- 05 Lainopillinen ala
- 06 Toimitus- ja tiedotustyö, joukkoviestintä
- 07 Taide- ja viihdeala
- 08 Kirjasto- ja informaatioala
- 09 Muu tieteellinen asiantuntijatyö

1 Terveydenhuolto ja sosiaaliala

- 10 Terveyden- ja sairaanhoito
- 11 Terveydenhuollon kuntoutus
- 12 Hammashoitoala
- 13 Apteekkiala
- 14 Eläinlääkintä ja ympäristönsuojelu
- 15 Sosiaaliala
- 16 Lasten päivähoito
- 17 Psykologia
- 18 Harrastustoiminnan ohjaus, ammattiurheilu
- 19 Muu terveydenhuolto ja sosiaaliala

2 Hallinto- ja toimistotyö, IT-alan työ

- 20 Julkisen hallinnon johtaminen
- 21 Liiketoimintayritysten ja järjestöjen johtaminen
- 22 Henkilöstöhallinto ja työnvälitys
- 23 Taloushallinnon suunnittelu ja tilinpito
- 24 Sihteeri- ja toimistotyö
- 25 Tietotekniikka
- 26 Pankki- ja vakuutusala
- 27 Matkailuala
- 29 Muu hallinto- ja toimistotyö

3 Kaupallinen työ

- 30 Mainonta ja markkinointi
- 31 kiinteistönvälitys ja rahoituspalvelu
- 32 Osto
- 33 Myyntityö ja kauppaedustus
- 34 Tavaroiden myynti
- 39 Muu kaupallinen työ

4 Maa- ja metsätaloustyö, kalastusala

- 40 Maatilatalous ja eläintenhoito
- 41 Puutarha- ja puistotyö
- 42 Riistanhoito ja metsästys
- 43 Kalastus
- 44 Metsätyö
- 49 Muu maa- ja metsätaloustyö

5 Kuljetus ja liikenne

- 50 Meripäälystö
- 51 Kansi- ja konemiehistö
- 52 Lentokuljetus
- 53 Veturinkuljetus
- 54 Tieliikenne
- 55 Liikenteen johto ja liikennepalvelu
- 56 Posti- ja teleliikenne
- 57 Postinjakelu
- 59 Muu kuljetus ja liikenne

6 Rakennus- ja kaivosala

- 60 Kaivos ja louhinta
- 61 Öljynporaus ja turpeenosto
- 62 Talonrakennus
- 63 Maa- ja vesirakennus
- 64 Työkoneiden käyttö

7 - 8 Teollinen työ

- 70 Tekstiili
- 71 Ompelu ja vaatetus
- 72 Jalkine ja nahka
- 73 Takomo ja valimo
- 74 Hienomekaniikka
- 75 Konepaja ja rakennusmetalli
- 76 Sähkö
- 77 Puu
- 78 Maalaus
- 80 Graafinen ala
- 81 Lasi ja tiili
- 82 Elintarviketeollisuus
- 83 Kemianprosessi
- 84 Paperinvalmistus
- 85 Kumi- ja muovituote
- 86 Käsityöteollisuus
- 87 Kiinteiden koneiden käyttö energia- ja vesihuollossa
- 88 Pakkaus, varasto ja ahtaus
- 89 Sekatyö, teollisuus

9 Palvelutyö

- 90 Vartiointi ja suojele
- 91 Majoitusliike ja suurtaalous
- 92 Tarjoilu
- 93 Kotitalous
- 94 Kiinteistönhoito ja siivous
- 95 Kauneudenhoito ja hygienia
- 96 Pesula
- 97 Matkailupalvelu
- 99 Muut palvelut

X Muualla luokittelematon työ

- X1 Koululaiset ja opiskelijat
- X2 Henkilöt, joiden ammattia ei voida luokitella ja jotka eivät ole ilmoittaneet ammattia
- X3 Ammatinvaihtajat
- X4 Vastavalmistuneet

¹ Ammattiluokitus, Työministeriö, 2005

TAULUKOIDEN SELITYKSIÄ

TYÖTTÖMYYDEN TILASTOINTI

Tämän julkaisun työttömyystiedot perustuvat työ- ja elinkeinotoimistojen asiakasrekisterin tietoihin. Työttömyyttä tilastoidaan maassamme myös Tilastokeskuksen otospohjaisella työvoimatutkimuksella, jonka laadinnassa noudatetaan kansainvälisiä määritelmiä. Tämän vuoksi Tilastokeskuksen tuottamaa työttömyysastetta käytetään työttömyyden kuvaajana kansainvälisissä vertailuissa.

TYÖNHAKIJA

Työnhakijana pidetään työvälistilastossa henkilöä, joka henkilökohtaisesti ilmoittautuu työnhakijaksi työ- ja elinkeinotoimistoon. Työnhakijat jaetaan työllisyys-tilanteensa mukaan seuraaviin ryhmiin:

1. Työssä oleva
2. Työtön
3. Lomautettu
4. Lyhennetyllä työviikolla oleva
5. Työvoiman ulkopuolella oleva
6. Työttömyyseläkkeen saaja

Näiden eri työnhakijaryhmien määrät kuukauden lopussa esitetään taulukossa 10.

Työssä olevissa työnhakijoissa ovat mukana työpaikan vaihdosta hakevat, työttömyysuhan alaiset sekä ne tukityöllistetyt, jotka työllistämisaikanaan ovat edelleen työnhakijana työ- ja elinkeinotoimistossa.

Työtön on työnhakija, joka on ilman työtä ja kokopäivätyöhön käytettävissä tai joka odottaa sovitun työn alkamista. Kansainvälisten määritelmien mukaan työvälistilastossa työttömiin luetaan myös lomautetut. Useissa taulukoissa lomautetut eivät kuitenkaan sisälly työttömien lukumäärään, mikä on merkitty otsikkoon. Työttömyyseläkkeen saajia ei työvälistilastossa lueta työttömiksi työnhakijoiksi.

Lomautettuna pidetään työnhakijaa, jonka työnantaja on lomauttanut ilman palkkaa joko määräajaksi tai toistaiseksi.

Lyhennetyllä työviikolla olevana pidetään työnhakijaa, jonka viikkotyöaika työnantaja on supistanut alunperin sovitusta.

Työvoiman ulkopuolella olevana pidetään työnhakijaa, joka ei ole työssä eikä liioin välittömästi kokopäivätyöhön käytettävissä. Tällainen henkilö on työnhakijaksi ilmoittautuessaan vielä esim. koulussa, opiskele-massa, varusmiespalveluksessa tai palkattomassa kotitaloustyössä, mutta on myöhemmin työhön käytettävissä.

TOIMEENTULOTURVA TYÖTTÖMYYDEN AIKANA

Työttömyyspäivärahaa maksetaan kahden järjestelmän kautta. Työssäoloehdon täyttävät työttömyyskassojen jäsenet voivat saada ansioon suhteutettua päivärahaa ja kassoihin kuulumattomat peruspäivärahaa. Lisäksi Kela maksaa työmarkkinatukea.

Ansioturvana maksettavan **työttömyyspäivärahan** suuruus riippuu työttömän aikaisemmista palkkatuloista. Päivärahaa maksetaan enintään 500 päivältä. Lisäpäiväoikeuden perusteella päivärahaa voidaan maksaa 60 vuoden ikään saakka ennen vuotta 1950 syntyneelle työttömälle, joka on täyttänyt 57 vuotta ennen 500 päivän enimmäisajan umpeutumista. Tämän jälkeen hän on voinut hakea työttömyyseläketä. Päivärahaa voidaan kuitenkin maksaa aina 65 vuoden ikään asti vuonna 1950 tai sen jälkeen syntyneelle työttömälle työnhakijalle, joka on täyttänyt 59 vuotta ennen 500 päivän enimmäisajan umpeutumista ja jolle työssäoloaika on kertynyt viimeisen 20 vuoden aikana vähintään 5 vuotta. Jos työttömyys jatkuu ansioon suhteutetun päivärahan päättymisen jälkeen, voi työtön hakea työmarkkinatukea.

Työttömyysturvan **peruspäivärahaan** on oikeus työttömyyskassaan kuulumattomalla, työ- ja elinkeinotoimistoon ilmoittautuneella 17-64-vuotiaalla kokopäivätyötä hakevalla työttömällä, joka täyttää työssäoloehdon. Lisäksi edellytetään, että henkilö on työkykyinen ja työmarkkinoiden käytettävissä. Peruspäivärahaa maksetaan enintään 500 työttömyyspäivältä. Lisäpäiväoikeus peruspäivärahaan määräytyy vastaavalla tavalla kuin ansioon suhteutetussa työttömyyspäivärahassa.

Työmarkkinatukeen on oikeus työttömällä, joka on saanut perus- tai ansiopäivärahaa enimmäisajan (500 pv) tai joka ei ole oikeutettu työttömyyspäivärahaan, koska ei täytä työssäolohtoa. Tuen saaminen edellyttää myös taloudellisen tuen tarvetta. Työmarkkinatukea saa 17-64-vuotias työ- ja elinkeinotoimistoon ilmoittautunut kokoaikatyötä hakeva työtön, joka on työkykyinen ja työmarkkinoiden käytettävissä. Nuorten oikeutta työmarkkinatukeen on kuitenkin rajoitettu.

Yli 60-vuotias ennen vuotta 1950 syntynyt, laissa tarkemmin määritelty, pitkään työttömyysturvaa saanut työnhakija on oikeutettu työttömyyseläkkeeseen. **Työttömyyseläkkeen** saamisenaikana hänen tulee olla työnhakijana työ- ja elinkeinotoimistossa.

AVOIMET TYÖPAIKAT

Työnvälitystilastoon sisältyvät ne avoimet työpaikat, jotka työnantaja ilmoittaa täytettäväksi työ- ja elinkeinotoimiston avulla. Työnantajan on ilmoitettava työ- ja elinkeinoviranomaiselle merkittävistä työvoiman käyttöä koskevista muutoksista ja uuden toimipisteen perustamisesta sekä avoimiksi tulevista työpaikoista. Työ- ja elinkeinoministeriön ja työnantajia edustavien järjestöjen välillä sovitaan ilmoitusvelvollisuuden tarkemmasta toimeenpanosta. Myös valtion virastojen ja laitosten tulee ilmoittaa työ- ja elinkeinotoimistoon ne avoimeksi tulevat virat ja työsopimussuhteiset tehtävät, joissa virka- tai työsopimussuhteen on tarkoitus kestää vähintään kymmenen työpäivää.

POIKKILEIKKAUSTIEDOT JA KERTYMÄTIEDOT

Osa työnvälitystilaston tiedoista on yhden laskentapäivän poikkileikkaustietoja (taulukot 2-14 ja 20-22). Laskentapäivä on kuukauden viimeinen työpäivä. Tilastoon tulevat mukaan kaikki työnhakijat, joiden työhakemus on voimassa tuona päivänä, samoin ne työpaikat, jotka ovat tuona päivänä avoinna työ- ja elinkeinotoimistossa. Taulukot 15-19 taas sisältävät tilastoitavien suureiden kalenterikuukauden aikaiset kertymät. Näissä taulukoissa ovat mukana kaikki kuukauden aikana avoinna olleet työpaikat sekä kaikki ne työnhakijat, joiden työnhaku on ollut voimassa kyseisen kuukauden aikana.

LUOKITUKSET

Ammattiluokitus: Työnvälitystilastossa käytetään ammattien luokitteluun Pohjoismaiseen ammattiluokitukseen (Nordisk Yrkesklassificering, NYK) perustuvaa luokitusta (Ammattiluokitus, Työministeriö, 2005). Työnvälitystilastossa ammattiluokitusta käytetään työnhakijan ammatin sekä avoimeksi ilmoitetussa työpaikassa vaadittavan ammatin luokitteluun.

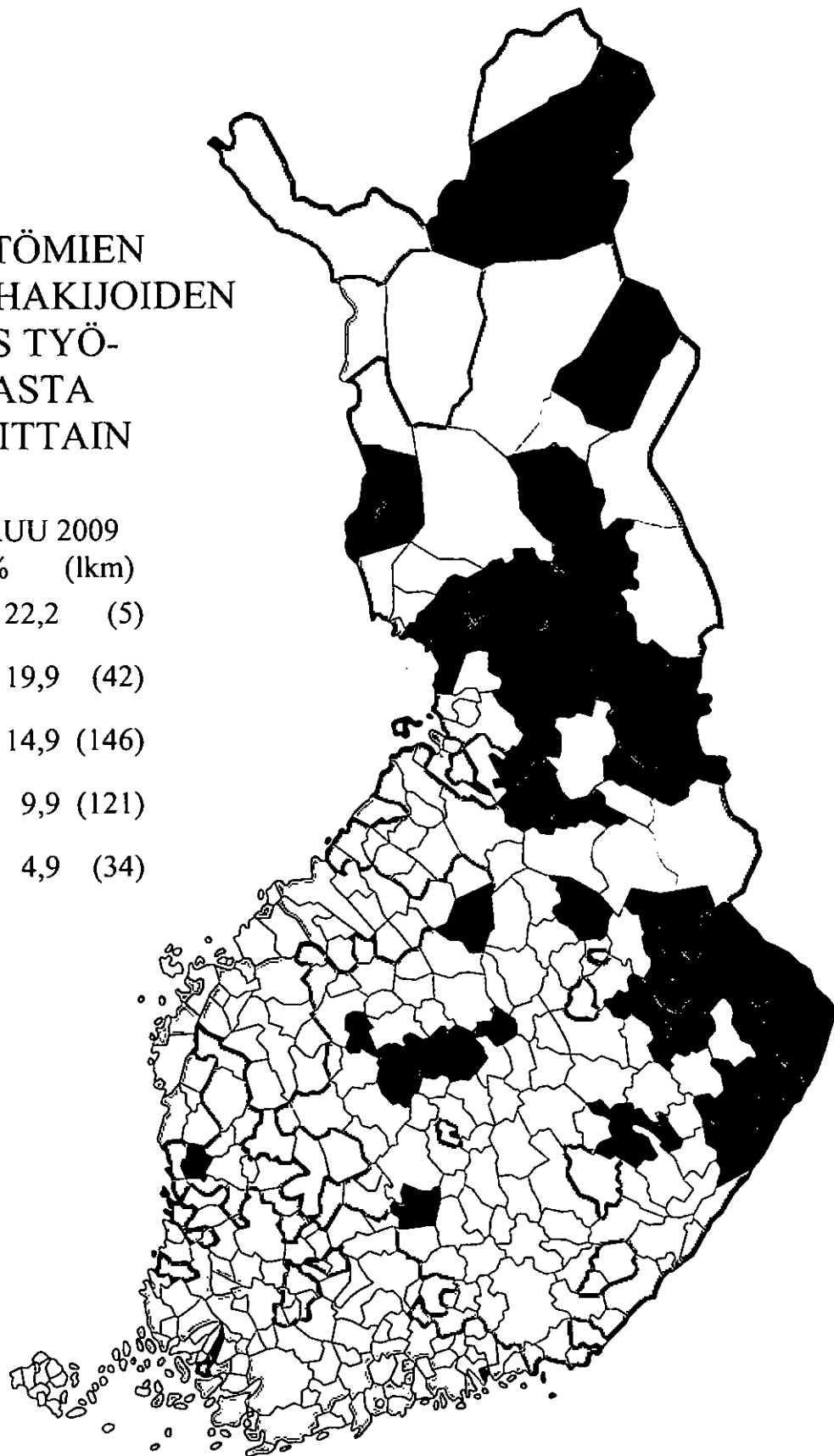
Koulutusluokitus: Työnvälitystilastossa käytetään Tilastokeskuksen kehittämää luokitusta: Koulutusluokitus 2006, Tilastokeskuksen käsikirjoja 1. Työnvälitystilastossa koulutusluokitusta käytetään työnhakijan saaman koulutuksen ja työpaikassa vaadittavan koulutuksen luokitteluun.

Toimialaluokitus: Työnvälitystilastossa käytetään Tilastokeskuksen laatimaa luokitusta: Toimialaluokitus TOL 2002, Tilastokeskuksen käsikirjoja 4. Luokitus perustuu Euroopan Unionin tilastoviraston Eurostatin julkaisemaan NACE 2002-toimialaluokitukseen. Toimialaluokitusta käytetään työnvälitystilastossa (kaksinumeroisena) avoimeksi ilmoitetun työpaikan sekä työnhakijan nykyisen (työssä oleva) tai aikaisemman (työtön) työnantajan tuotantotoiminnan luokitteluun.

TYÖTTÖMIEN
TYÖNHAKIJOIDEN
OSUUS TYÖ-
VOIMASTA
KUNNITTAIN

HELMIKUU 2009
% (lkm)

- 20,0 - 22,2 (5)
- 15,0 - 19,9 (42)
- 10,0 - 14,9 (146)
- 5,0 - 9,9 (121)
- 0,0 - 4,9 (34)



**TYÖ- JA
ELINKEINOMINISTERIÖ**
PL 32
00023 VALTIONEUVOSTO

Postitus
2 lk kirje
PMM
515427

794

tm4/14985/402650/29/ilm
Tilastokeskus
Tilastokirjasto
Panimokatu 1
00022 TILASTOKESKUS

Työnvälitystilasto **2009 Helmikuu**

Työmarkkinat TEM 2009:2

Tiedustelut:
Työ- ja elinkeinoministeriö
Toiminnan seuranta ja asiakaspalveluviestintä

Ella Laakso
010 604 8051

Petri Syvänen
010 604 8050

s-posti: etunimi.sukunimi@tem.fi

Julkaisu löytyy Internetistä osoitteesta:
www.tem.fi/tilastojulkaisut

Työnvälitystilaston kuvaus ja laatuseloste:
www.tem.fi/laatuseloste

ISSN 0785-0107 = Työmarkkinat
ISSN 1797-3678 (painojulkaisu)
ISSN 1797-3686 (verkkojulkaisu)