

F1
3.7

Kuluttajahintaindeksi

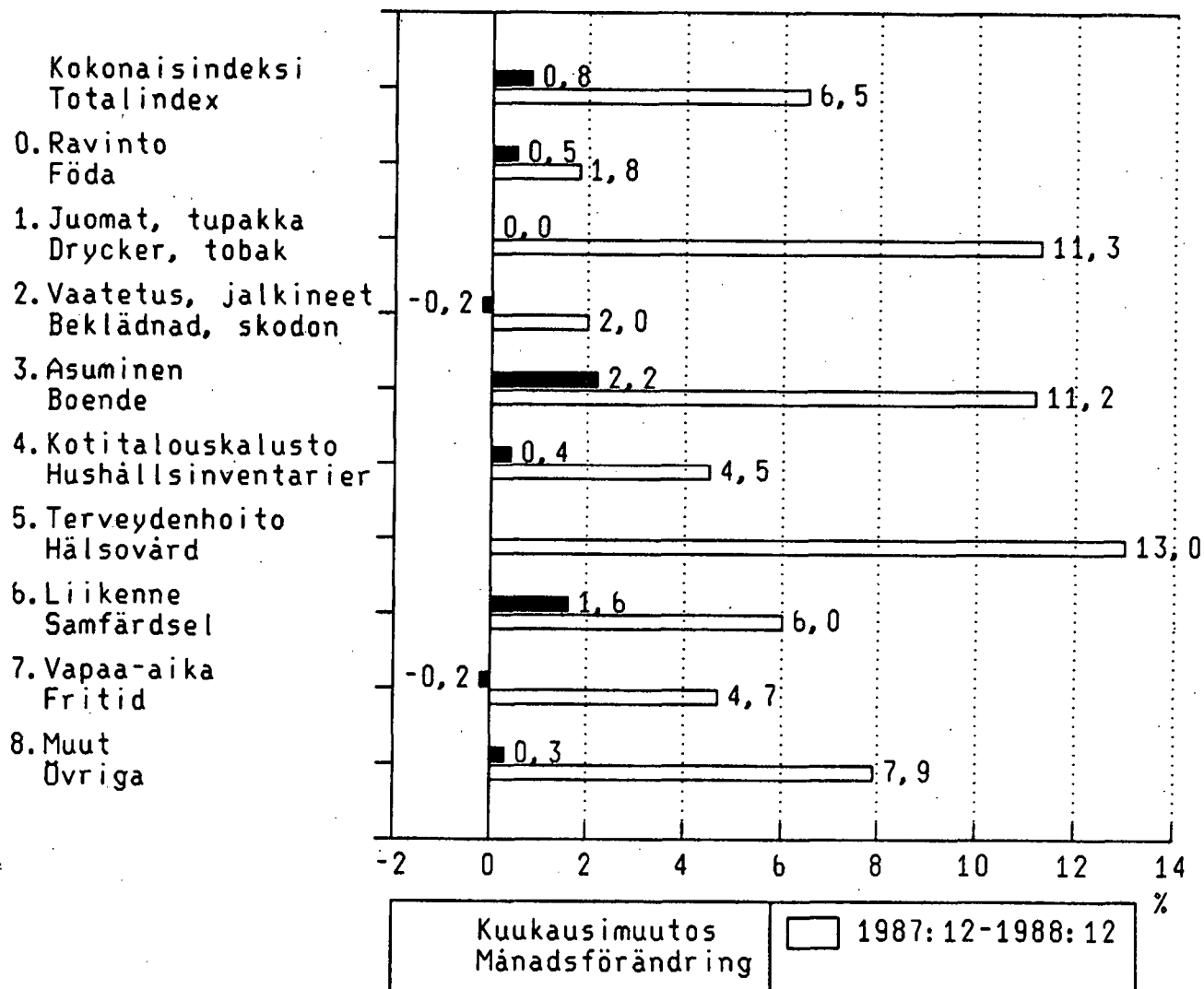
Tilastokeskus
Statistikarkivet

Konsumentprisindex
1988, Joulukuu - December

16.1.1989

%-muutokset - %-förändringar 1987-
1987:12-1988:12 kuukausi- månad 1988

Kuluttajahintaindeksi 1985=100	115,4	6,5	0,8	5,1
Konsumentprisindex				
Elinkustannusindeksi 1951:10=100	1 132			
Levnadskostnadsindex				



KULUTTAJAHINTAINDEKSI (1985 = 100) - KONSUMENTPRISINDEX (1985 = 100)

	Kokonais- indeksi Total- index	0. Ravinto Föda	1. Juomat ja tupakka Drycker och tobak	2. Vaate- tus ja jalki- neet Bekläd- nad och skodon	3. Asuminen, lämpö ja valo Boende, värme och lyse	4. Kotita- louska- lusto ym. Hushålls- inventarier mm.	5. Terveyden- ja sairaus- denhoito Hälso- och sjukvård	6. Liikenne Samfärdsel	7. Vapaa-aika, virkestys ja koulutus Fritid, rekreation och utbildning	8. Muut tava- rat ja pal- velukset Övriga varor och tjänster
Paino - Vikt o/oo	1000	187	70	64	184	69	29	172	97	128
1985	100,0	100,0	100,0	100,0	100,0	100,0	100,0	100,0	100,0	100,0
1986	102,9	103,9	104,3	104,7	99,4	103,9	105,7	100,3	105,7	105,3
1987	107,1	106,3	110,7	107,7	101,1	107,7	112,7	105,9	112,8	110,7
1988	112,6	108,1	121,8	109,1	107,9	111,9	126,2	111,7	116,3	118,4
1987	I 105,3	105,0	108,9	104,0	100,1	105,9	109,4	103,1	111,3	108,8
	II 105,7	105,3	109,0	105,5	100,2	106,3	110,3	103,7	111,4	109,1
	III 106,3	106,1	110,4	107,3	100,3	106,7	110,3	104,8	111,8	109,1
	IV 106,8	106,8	110,9	107,8	100,4	107,3	111,0	105,4	112,3	109,4
	V 106,9	106,1	111,1	108,3	100,6	107,6	110,9	105,4	112,8	110,0
	VI 107,3	106,3	111,0	108,3	101,0	107,7	113,1	106,6	112,9	110,3
	VII 107,2	106,0	111,1	106,8	101,0	107,5	114,4	107,0	112,8	110,4
	VIII 107,5	106,6	111,1	107,7	101,1	108,0	114,4	106,6	112,8	111,4
	IX 108,1	106,7	111,1	109,0	102,0	108,4	114,7	107,2	113,9	112,0
	X 108,3	107,2	111,1	109,3	102,1	108,6	114,5	107,1	113,9	112,3
	XI 108,1	106,9	111,1	109,4	101,9	108,8	114,5	106,5	113,7	112,6
	XII 108,4	106,7	111,1	108,9	102,9	109,0	115,2	107,3	113,7	112,7
1988	I 109,7	107,4	117,0	105,6	103,2	110,0	119,5	109,0	114,6	115,3
	II 110,0	107,9	117,0	106,3	103,2	110,6	119,5	109,7	114,4	115,6
	III 110,6	108,3	117,1	108,7	104,1	110,6	119,5	110,6	114,7	115,8
	IV 111,4	108,6	121,2	109,8	104,0	111,1	122,1	111,4	115,1	116,7
	V 112,3	108,7	123,5	110,1	105,8	111,3	127,1	111,2	115,4	118,1
	VI 112,9	108,8	123,5	109,9	107,8	111,8	127,2	112,2	115,9	118,4
	VII 112,9	108,1	123,6	107,5	107,8	111,9	129,5	112,7	116,2	118,3
	VIII 113,1	107,9	123,6	108,6	107,6	112,6	129,5	112,6	116,4	119,8
	IX 114,2	107,4	123,6	109,7	112,1	112,8	129,5	113,0	117,3	120,6
	X 114,3	107,9	123,6	111,1	112,1	113,3	130,2	112,2	117,4	120,6
	XI 114,5	108,1	123,6	111,3	112,0	113,4	130,2	111,9	119,2	121,2
	XII 115,4	108,6	123,7	111,1	114,4	113,9	130,2	113,8	119,0	121,6

KULUTTAJAHINTAINDEKSI (1985 = 100) - KONSUMENTPRISINDEX (1985 = 100)

VÄESTÖRYHMITÄISET INDEKSI - INDEXAR FÖR BEFOLKNINGSGRUPPER ALUEITTAISET INDEKSI - REGIONALA INDEXAR

	Kokonais- indeksi Total- index	1. Maata- lous- yrittä- jät Lant- bruks- före- tagare	2. Kaikki palkan- saajat Alla lönta- gare	2a. Johtajat ja yleem- toimihen- kilöt Direktö- rer och högre tjänste- män	2b. Muut toi- mihenkil- löt Övriga tjänstemän	2c. Työnteki- jät Arbetare	3. Eläke- läiset Pensio- närer	1. Pääkaupunki- seutu Huvudstads- regionen	2. Muu Etelä- Suomi Södra Finland utan huvud- stads- regionen	3. Väli- Suomi Mel- lersta Finland	4. Pohjois- Suomi Norra Finland
1985	100,0	100,0	100,0	100,0	100,0	100,0	100,0	100,0	100,0	100,0	100,0
1986	102,9	102,6	103,0	103,0	103,0	102,9	103,0	103,4	102,9	102,8	102,4
1987	107,1	106,8	107,3	107,3	107,3	107,3	106,5	108,0	107,1	106,8	106,4
1988	112,6	112,0	112,9	113,1	112,9	112,8	111,4	113,5	112,7	111,9	112,0
1987	I 105,3	104,9	105,4	105,2	105,4	105,4	104,9	106,1	105,2	105,0	104,7
	II 105,7	105,3	105,8	105,7	105,8	105,8	105,3	106,5	105,6	105,4	105,0
	III 106,3	105,9	106,4	106,3	106,4	106,4	105,8	107,1	106,3	106,0	105,7
	IV 106,8	106,4	106,9	106,9	106,9	106,9	106,3	107,6	106,7	106,4	106,1
	V 106,9	106,4	107,0	107,0	107,1	107,0	106,3	107,7	106,9	106,4	106,1
	VI 107,3	106,9	107,4	107,5	107,4	107,4	106,6	108,2	107,3	106,9	106,4
	VII 107,2	106,8	107,4	107,4	107,4	107,3	106,7	108,2	107,2	106,8	106,5
	VIII 107,5	107,1	107,7	107,7	107,7	107,6	106,9	108,4	107,4	107,2	106,7
	IX 108,1	107,7	108,3	108,4	108,3	108,2	107,3	109,0	108,0	107,8	107,4
	X 108,3	108,0	108,4	108,6	108,4	108,3	107,4	109,2	108,2	107,9	107,6
	XI 108,1	107,7	108,3	108,4	108,3	108,2	107,3	109,1	108,0	107,7	107,4
	XII 108,4	108,0	108,6	108,8	108,6	108,4	107,6	109,3	108,4	107,8	107,8
1988	I 109,7	109,2	109,9	110,0	109,9	109,9	108,8	110,6	109,9	108,9	109,0
	II 110,0	109,7	110,2	110,2	110,2	110,2	109,1	110,6	110,3	109,4	109,4
	III 110,6	110,3	110,9	111,0	110,9	110,8	109,6	111,4	110,8	110,1	109,7
	IV 111,4	110,9	111,7	111,8	111,8	111,5	110,3	112,2	111,6	110,9	110,4
	V 112,3	111,5	112,6	112,6	112,6	112,4	111,3	113,2	112,4	111,7	111,3
	VI 112,9	112,2	113,2	113,4	113,3	113,1	111,9	114,0	113,0	112,1	112,4
	VII 112,9	112,1	113,1	113,2	113,2	113,0	111,8	113,9	112,9	112,0	112,4
	VIII 113,1	112,3	113,4	113,6	113,4	113,3	111,8	114,1	113,1	112,3	112,7
	IX 114,2	113,3	114,5	114,9	114,5	114,2	112,7	115,2	114,2	113,3	113,6
	X 114,3	113,5	114,6	115,0	114,6	114,4	112,8	115,3	114,4	113,4	113,8
	XI 114,5	113,8	114,9	115,2	114,9	114,7	113,0	115,5	114,6	113,8	114,0
	XII 115,4	114,8	115,8	116,2	115,8	115,5	114,0	116,3	115,6	114,8	114,8

KULUTTAJAHINTAINDEKSIN 12-KUUKAUDEN MUUTOKSET
FÖRÄNDRINGAR I KONSUMENTPRISINDEX UNDER 12 MÅNADER

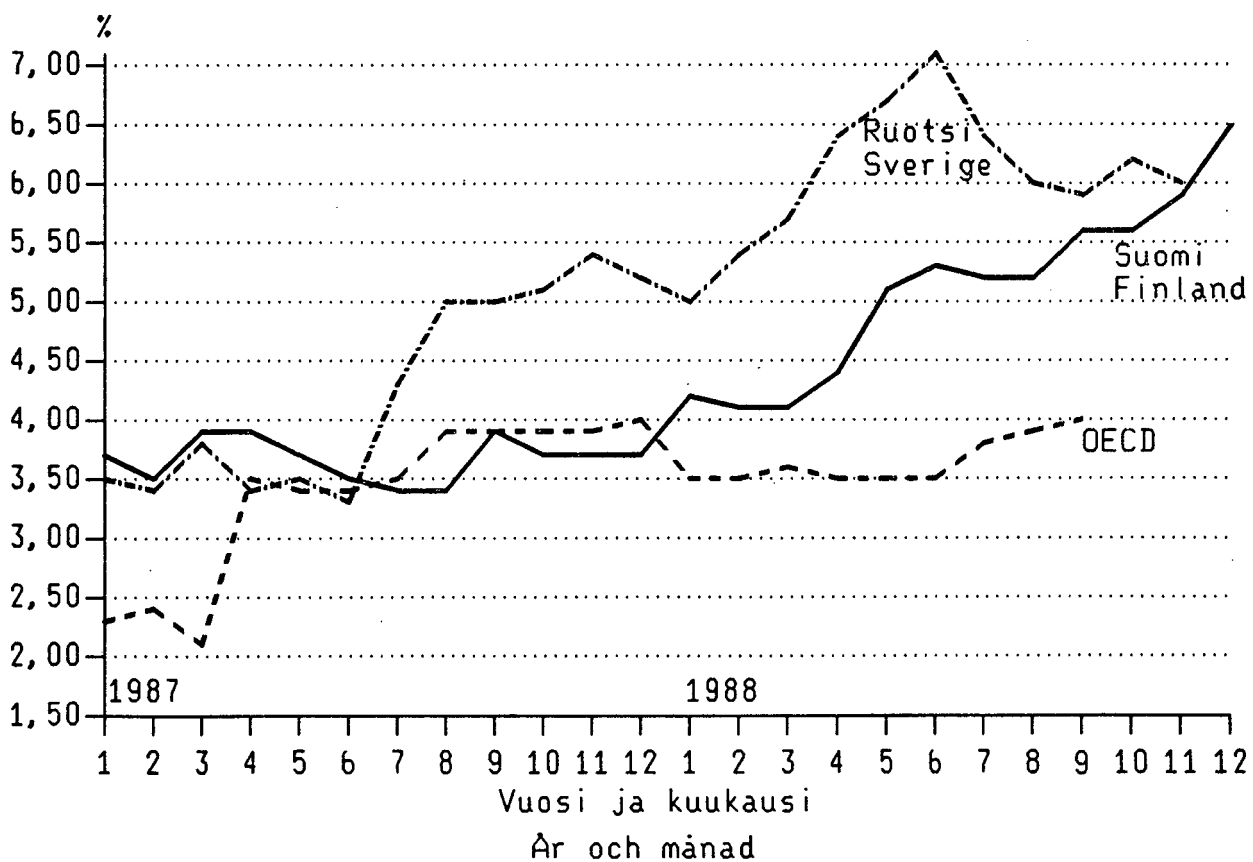
	1987:10- 1988:10 %	1987:11- 1988:11 %
Suomi - Finland	5,6	5,9
Ruotsi - Sverige	6,2	6,0
Saksan liittotasavalta Föbundsrepubliken Tyskland	1,3	
Iso-Britannia - Storbritannien	6,4	
OECD-Eurooppa - OECD-Europa	5,5	
Yhdysvallat - Förenta Staterna	4,2	
OECD kokonaan - OECD totalt	4,2	
EY-maat - EG-länderna	3,9	4,1

Lähteet: OECD

Eurostat

SCB: Statistiska meddelanden

KULUTTAJAHINTOJEN 12-KUUKAUDEN MUUTOKSET
KONSUMENTPRISERNAS FÖRÄNDRINGAR UNDER 12 MÅNADER

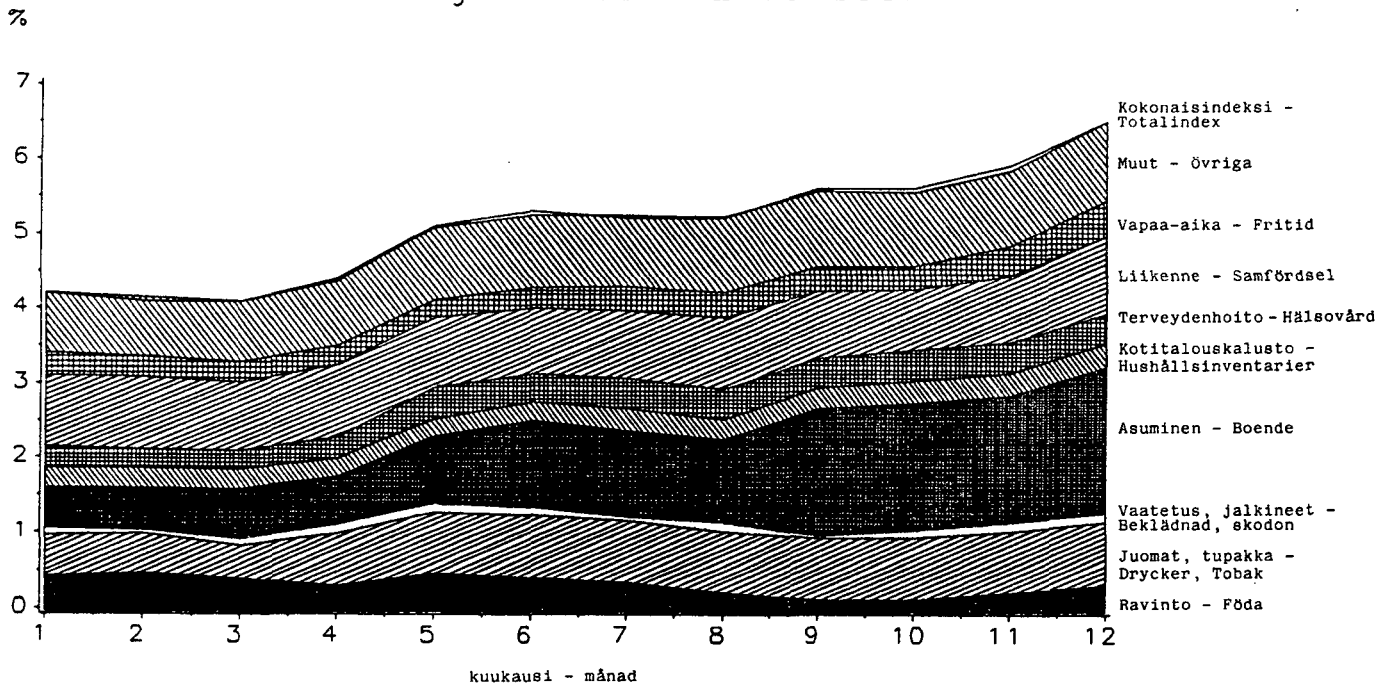


KULUTTAJAHINTAINDEKSI RYHMITTÄIN 1988

12-kuukauden muutokset

Konsumentprisindex enligt grupper

Förändringar under 12 månader



Asuntojen hintojen nousu kiihdytti inflaatiota

Kuluttajahintojen 12 kuukauden muutos eli inflaatio nousi joulukuussa 6,5 prosenttiin. Vuoden keskiarvo on kuitenkin 5,1 prosenttia, edellisenä vuonna se oli 3,7 prosenttia.

Inflaation kiihtymisen suurin syy on asuntojen kallistuminen. Niin asuntojen hinnat, lainojen korot kuin vuokratkin nousivat vuoden 1988 aikana. Vuoden alussa uudistettu kuluttajahintaindeksi mittaa nyt paremmin myös omistusasuntojen asumiskustannuksia. Aikaisemmin asumismenoja mitattiin vain vuokrilla.

Ylläolevassa kuviossa kuluttajahintojen nousu on jaettu alaryhmiin. Inflaation kiihtymisen syyksi ei riitä yksittäisen ryhmän hintojen muutos, vaan kunkin ryhmän paino keskivertokuluttajan kokonaiskulutuksessa ratkaisee. Kuluttajahintaindeksi koostuu 403 hyödykkeestä ja kokonaisindeksi kuvaa keskivertokuluttajan ostamien hyödykkeiden ja palvelusten hintojen kehitystä koko maassa keskimäärin.

Ruoan hinta kokonaisuudessaan on noussut hyvin vähän, ja hyvän sadon seurauksena hinnat jopa laskivat hieman. Kausittain vaihtelevien tuotteiden kuten hedelmien, marjojen ja vihannesten takia ravintoryhmä ei kuitenkaan kuvaa aivan totuudenmukaisesti ruoan hinnan kehitystä. Leivän, viljatuotteiden, lihan ja maitotaloustuotteiden hinnat ovat nyt 5,6 prosenttia korkeammat kuin vuosi sitten.

Vuoden 1988 inflaatio olisi ilman asumisryhmän hintojen nousua jäänyt pienemmäksi. Omistusasuntojen pääomakustannukset eli lainojen korot ja poistot olivat joulukuun inflaatiosta 1,7 prosenttiyksikköä. Ravintomenojen sekä liikenteen osuus kokonaisuudesta pieneni vuoden loppuun mennessä ja muiden ryhmien osuus säilyi lähes ennallaan.

Bostadsprisernas stegring ökade inflationstakten

Förändringen i konsumentpriserna under de senaste tolv månaderna, dvs inflationen, steg till 6,5 procent i december. Årsgenomsnittet var ändå 5,1 procent. Året innan var siffran 3,7 procent.

Den främsta orsaken till att inflationstakten ökat är att bostäderna blivit dyrare. I gruppen boende steg både bostadspriser, låneräntor och hyror år 1988. Konsumentprisindex reviderades i början av året och mäter nu boendekostnader för ägarbostäder bättre än tidigare, då boendekostnaderna enbart mättes med hyror.

Konsumentprisstegringen beskrivs enligt en indelning i undergrupper i figuren ovan. Prisförändringar i enskilda grupper är i sig inte nog som förklaring till den stegrade inflationstakten, utan det som är avgörande är hur viktiga de olika grupperna är i genomsnittskonsuments total konsumtion. Konsumentprisindex består av 403 olika varor och tjänster och totalindex beskriver prisutvecklingen i medeltal i hela landet för de varor och tjänster som genomsnittskonsumenten köper.

Matpriserna har inte stigit mycket överlag; som en följd av den goda skörden sjönk de t.o.m. en aning. P.g.a. att varor vars priser varierar enligt säsong, t.ex. frukt, bär och grönsaker, ingår i gruppen föda förmår denna inte ge en sanningsenlig bild av matprisernas utveckling. Priserna på bröd, spannmålsprodukter, kött och mejeriprodukter har stigit med 5,6 procent från i fjol.

Som slutsats kan man säga att inflationen 1988 hade varit mindre utan prisstegringen i gruppen boende. Kapitalkostnaderna för ägarboende, dvs. låneräntor och amorteringar, stod för 1,7 procentenheter av inflationen i december. Mot slutet av året minskade matutgifternas och samfärdselns andel av inflationen medan de övriga gruppernas andel var närmast oförändrad.

KULUTTAJAHINTAINDEKSI KUUKAUSITTAIN - KONSUMENTPRISINDEX MANATLIGEN

1981=100

	I	II	III	IV	V	VI	VII	VIII	IX	X	XI	XII	I-XII
1981	95,6	96,1	97,1	98,0	99,1	100,3	100,6	100,9	102,0	103,3	103,3	103,5	100,0
1982	105,4	105,9	107,3	107,9	110,0	110,4	111,3	110,8	110,6	111,1	111,4	112,7	109,6
1983	113,9	114,4	115,4	116,3	118,2	119,5	120,0	120,1	121,0	121,3	122,4	122,3	118,7
1984	123,3	123,8	124,7	125,6	126,9	127,2	127,7	128,2	129,0	129,6	129,7	129,8	127,1
1985	131,2	131,7	133,0	133,7	135,0	135,3	135,4	135,6	135,8	136,0	136,1	136,2	134,6
1986	137,2	137,8	138,1	138,6	139,1	139,8	139,9	140,2	140,2	140,7	140,6	140,8	139,4
1987	142,2	142,7	143,4	144,0	144,3	144,6	144,7	145,0	145,6	145,9	145,9	145,9	144,5
1988	147,7	148,1	148,9	150,0	151,2	152,0	151,9	152,3	153,7	153,8	154,2	155,4	151,6

KULUTTAJAHINTAINDEKSI KUUKAUSITTAIN - KONSUMENTPRISINDEX MANATLIGEN

1977=100

	I	II	III	IV	V	VI	VII	VIII	IX	X	XI	XII	I-XII
1977	94,9	95,8	97,1	97,8	99,1	99,9	100,6	102,2	102,6	103,1	103,3	103,7	100,0
1978	104,0	105,3	105,6	106,2	107,8	107,8	108,1	108,6	109,3	110,0	110,6	110,4	107,8
1979	111,3	112,6	113,4	114,4	114,8	115,6	116,2	116,7	117,7	118,4	119,3	119,9	115,9
1980	121,3	123,1	124,3	126,7	128,1	128,6	129,4	131,1	132,9	134,2	135,4	136,4	129,3
1981	137,6	138,8	140,6	142,4	144,4	145,3	145,7	146,2	148,1	149,4	149,4	149,9	144,8
1982	152,4	153,1	155,0	156,1	158,6	158,9	160,1	159,7	160,1	160,7	161,3	163,4	158,3
1983	164,8	165,7	166,6	168,7	170,9	172,9	173,7	174,0	175,1	175,4	177,0	176,9	171,8
1984	178,4	179,1	180,3	181,6	183,4	183,9	184,6	185,3	186,4	187,4	187,6	187,7	183,8
1985	189,7	190,5	192,3	193,4	195,2	195,7	195,8	196,1	196,4	196,6	196,8	197,0	194,6
1986	198,4	199,3	199,7	200,4	201,2	202,2	202,4	202,7	202,8	203,4	203,4	203,6	201,6
1987	205,7	206,4	207,4	208,3	208,6	209,2	209,2	209,7	210,6	210,9	210,9	211,1	209,0
1988	213,6	214,3	215,4	217,0	218,7	219,9	219,8	220,2	222,3	222,5	223,0	224,8	219,3

KULUTTAJAHINTAINDEKSI KUUKAUSITTAIN - KONSUMENTPRISINDEX MANATLIGEN

1972=100

	I	II	III	IV	V	VI	VII	VIII	IX	X	XI	XII	I-XII
1972	95,8	96,6	97,2	98,8	99,5	99,9	100,8	101,3	101,7	102,1	102,9	103,1	100,0
1973	104,1	104,8	105,4	106,7	108,3	109,4	112,2	113,8	114,7	115,4	116,1	117,6	110,7
1974	118,5	121,9	123,0	126,1	127,4	127,8	130,4	132,3	135,1	136,3	137,2	137,5	129,4
1975	141,3	143,4	145,8	148,9	150,4	150,9	153,3	155,2	157,4	159,8	161,4	162,4	152,5
1976	165,7	167,8	169,6	170,8	171,3	171,7	175,0	177,3	178,7	180,6	181,8	182,4	174,4
1977	185,0	187,2	190,2	191,6	194,3	196,7	198,2	201,4	202,2	202,9	203,8	204,1	196,4
1978	204,3	206,8	207,3	208,1	211,3	211,4	211,8	212,7	214,3	215,3	216,5	216,1	211,3
1979	217,8	220,4	221,8	223,9	224,6	226,3	227,3	228,4	230,3	231,8	233,4	234,7	226,7
1980	237,3	240,8	243,3	247,8	250,7	251,7	253,1	256,4	260,1	262,6	264,9	266,8	253,0
1981	269,3	271,6	275,2	278,8	282,6	284,2	285,1	286,0	289,8	292,3	292,4	293,4	283,4
1982	298,1	299,6	303,3	305,4	310,4	310,9	313,2	312,5	313,2	314,4	315,6	319,7	309,7
1983	322,5	324,3	326,0	330,0	334,3	338,4	339,9	340,5	342,5	343,2	346,3	346,1	336,2
1984	349,0	350,4	352,9	355,3	359,0	359,9	361,3	362,7	364,9	366,8	367,0	367,2	359,7
1985	371,3	372,8	376,3	378,3	382,0	383,0	383,1	383,8	384,2	384,7	385,1	385,4	380,8
1986	388,1	390,0	390,8	392,3	393,6	395,5	395,9	396,7	396,8	398,0	398,0	398,4	394,5
1987	402,4	403,8	405,9	407,5	408,2	409,3	409,4	410,3	412,1	412,7	412,7	413,0	409,0
1988	417,9	419,2	421,4	424,4	427,8	430,3	429,9	430,9	434,9	435,4	436,4	439,8	429,0

KULUTTAJAN HINTAINDEKSI KUUKAUSITTAIN - KONSUMENTPRISINDEX MANATLIGEN

1967=100

	I	II	III	IV	V	VI	VII	VIII	IX	X	XI	XII	I-XII
1968	106	107	108	109	109	110	110	110	110	111	111	111	109
1969	111	111	110	111	111	112	112	112	112	112	112	112	112
1970	113	114	114	114	114	114	115	115	115	115	116	116	115
1971	117	118	119	120	120	122	123	124	125	125	126	126	122
1972	125	126	127	129	130	131	132	133	133	134	135	135	131
1973	136	138	139	140	143	144	148	151	152	153	154	156	146
1974	157	162	163	167	169	169	173	175	179	181	182	182	172
1975	187	190	193	197	199	200	203	206	209	212	214	215	202
1976	220	222	225	226	227	228	232	235	237	239	241	242	231
1977	245	248	252	254	257	261	263	267	268	269	270	271	260
1978	271	274	275	276	280	280	281	282	284	285	287	286	280
1979	289	292	294	297	298	300	301	303	305	307	309	311	300
1980	314	319	322	328	332	333	335	340	345	348	351	354	335
1981	357	360	365	369	374	377	378	379	384	387	388	389	376
1982	395	397	402	405	411	412	415	414	415	417	418	424	410
1983	427	430	432	437	443	448	450	451	454	455	459	459	445
1984	462	464	468	471	476	477	479	481	484	486	486	487	477
1985	492	494	499	501	506	507	508	509	509	510	510	511	505
1986	514	517	518	520	522	524	525	526	526	527	527	528	523
1987	533	535	538	540	541	542	542	544	546	547	547	547	542
1988	554	555	558	562	567	570	570	571	576	577	578	583	569

KULUTTAJAN HINTAINDEKSI KUUKAUSITTAIN - KONSUMENTPRISINDEX MANATLIGEN

1957: 10-12=100

	I	II	III	IV	V	VI	VII	VIII	IX	X	XI	XII	I-XII
1958	102	102	102	103	104	104	103	104	104	104	104	104	03
1959	104	104	104	104	104	104	104	104	105	107	107	107	105
1960	107	107	108	108	108	108	109	109	109	109	110	110	108
1961	110	110	110	110	110	110	110	110	110	111	111	111	110
1962	112	112	113	114	114	115	116	116	116	117	118	118	115
1963	118	118	119	120	120	120	120	121	122	124	124	124	121
1964	129	130	131	132	133	134	134	134	135	135	136	136	133
1965	137	137	138	139	139	140	141	141	140	142	142	142	140
1966	142	142	143	144	145	145	145	146	147	147	148	149	145
1967	150	151	151	151	152	152	153	153	154	156	159	159	153
1968	161	162	165	166	166	167	167	168	168	168	168	168	166
1969	169	169	168	170	170	170	170	170	171	171	171	171	170
1970	173	173	174	174	174	174	175	175	176	176	176	177	175
1971	179	180	181	182	183	186	187	189	190	191	192	192	186
1972	190	192	194	197	199	199	201	202	203	204	205	206	199
1973	208	210	211	214	218	220	226	229	231	233	235	237	223
1974	239	246	248	255	257	258	263	267	273	275	277	278	261
1975	285	290	294	301	304	305	310	313	318	323	326	328	308
1976	335	339	343	345	346	347	353	358	361	365	367	368	352
1977	374	378	384	387	392	397	400	407	408	410	412	412	397
1978	412	417	419	420	427	427	428	430	433	435	437	436	427
1979	440	445	448	452	454	457	459	461	465	468	471	474	458
1980	479	486	491	500	506	508	511	518	525	530	535	539	511
1981	544	548	556	563	571	574	576	578	585	590	591	592	572
1982	602	605	612	617	627	628	632	631	632	635	637	646	625
1983	651	655	658	666	675	683	686	688	692	693	699	699	679
1984	705	708	712	717	725	727	729	732	737	741	741	741	726
1985	750	753	760	764	771	773	774	775	776	777	778	778	769
1986	784	787	789	792	795	799	799	801	801	804	804	804	797
1987	813	815	820	823	824	826	827	829	832	833	833	834	826
1988	844	846	851	857	864	869	868	870	878	879	881	888	866

ELINKUSTANNUSINDEKSI KUUKAUSITTAIN - LEVNADSKOSTNADINDEX MÅNATLIGEN

Lokakuu 1951=100 - Oktober 1951=100

	I	II	III	IV	V	VI	VII	VIII	IX	X	XI	XII	I-XII
1951	-	-	-	-	-	-	-	-	-	100	100	100	-
1952	102	101	101	101	101	101	101	101	101	102	102	102	101
1953	102	103	103	103	103	103	103	103	103	104	103	102	103
1954	104	104	103	104	104	103	104	104	104	104	98	98	103
1955	98	98	98	99	99	99	99	100	100	101	101	101	100
1956	104	107	108	108	110	110	111	112	113	113	118	118	111
1957	120	120	120	121	122	122	124	125	126	127	127	128	124
1958	129	130	130	132	133	132	132	132	132	132	133	133	132
1959	133	133	133	132	133	133	133	133	134	136	136	136	134
1960	136	136	137	138	138	138	139	138	138	139	140	140	138
1961	140	140	140	140	140	140	140	140	140	141	142	142	141
1962	143	143	144	145	146	146	148	148	148	150	150	150	147
1963	150	151	151	153	153	153	154	154	156	158	158	158	154
1964	164	165	167	169	170	170	170	171	172	173	173	174	170
1965	175	175	176	177	177	178	179	179	179	180	180	180	178
1966	181	181	182	183	184	184	185	186	187	188	189	189	185
1967	191	192	192	193	193	194	195	195	197	198	202	203	195
1968	205	207	210	211	211	213	213	213	214	215	215	215	212
1969	215	215	214	216	216	217	217	217	218	218	218	218	217
1970	220	221	221	222	222	222	223	223	224	224	225	225	223
1971	228	229	231	232	233	237	239	241	243	243	244	245	237
1972	242	245	247	251	253	254	256	257	259	260	262	262	254
1973	265	267	269	272	277	280	288	292	295	297	299	303	284
1974	305	314	317	324	328	329	335	340	348	351	353	354	333
1975	364	369	375	383	387	388	394	399	405	411	415	418	392
1976	426	432	436	440	441	442	450	456	460	465	468	469	449
1977	476	482	489	493	500	506	510	518	520	522	524	525	506
1978	526	532	533	536	544	544	545	547	551	554	557	556	544
1979	560	567	571	576	578	582	585	588	593	596	601	604	583
1980	611	620	626	638	645	648	651	660	669	676	682	686	651
1981	693	699	708	717	727	731	734	736	745	752	752	755	729
1982	767	771	780	786	799	800	806	804	806	809	812	823	797
1983	830	834	839	849	860	871	875	876	881	883	891	890	865
1984	898	902	908	914	924	926	929	933	939	944	944	945	925
1985	955	959	968	973	983	985	986	987	989	990	991	992	980
1986	999	1 003	1 005	1 009	1 013	1 018	1 019	1 021	1 021	1 024	1 024	1 025	1 015
1987	1 035	1 039	1 044	1 049	1 050	1 053	1 053	1 056	1 060	1 062	1 062	1 063	1 052
1988	1 075	1 078	1 084	1 092	1 101	1 107	1 106	1 109	1 119	1 120	1 123	1 132	1 104

Ns. Vanha elinkustannusindeksi vuosittain - Den s.k. gamla levnadskostnadsindexen årligen

1938: 8 - 1939: 7=100

1940	120	1950	911	1960	1 540	1970	2 484	1980	7 263
1941	142	1951	1 061	1961	1 568	1971	2 645	1981	8 136
1942	168	1952	1 104	1962	1 638	1972	2 834	1982	8 892
1943	189	1953	1 119	1963	1 718	1973	3 166	1983	9 652
1944	201	1954	1 101	1964	1 895	1974	3 717	1984	10 327
1945	282	1955	1 063	1965	1 987	1975	4 379	1985	10 934
1946	450	1956	1 187	1966	2 065	1976	5 007	1986	11 327
1947	584	1957	1 346	1967	2 181	1977	5 641	1987	11 742
1948	786	1958	1 469	1968	2 364	1978	6 067	1988	12 318
1949	799	1959	1 492	1969	2 418	1979	6 510		

Kuluttajahintaindeksin (1985=100) muutokset menoryhmittäin vuosina 1987 - 1988

Förändringarna i konsumentprisindex (1985=100) utgiftsgrupper under åren 1987 - 1988

Menoryhmä - Utgiftsgrupp	Paino ¹⁾ Vikt o/oo	1987	1988	1987:12	1988:12	Muutos Förändr. 1987:12- 1988:12 %
Ravinto - Föda	187,5	106,3	108,1	106,7	108,6	+1,8
Leipä ja viljatuotteet - Bröd och spannmåls- produkter	29,3	110,3	115,8	112,1	118,4	+5,6
Liha - Kött	44,8	107,8	112,6	108,7	114,8	+5,6
Kala - Fisk	5,7	115,7	114,0	110,8	111,6	+0,7
Maito, juusto ja munat - Mjölk, ost och ägg	35,9	100,8	104,7	101,3	107,0	+5,6
Rasvat ja öljy - Fetter och olja	11,9	103,5	104,7	103,6	106,6	+2,9
Hedelmä, marjat ja vihannekset - Frukt, bär och grönsaker	24,6	105,8	103,6	105,8	99,6	-5,9
Perunat - Potatis	3,0	123,4	121,8	140,9	94,7	-32,8
Sokeri - Socker	3,8	90,3	86,8	90,7	88,1	-2,8
Kahvi, tee ja kaakao - Kaffe, te och kakao	10,6	98,3	83,7	88,7	81,4	-8,1
Muut ruokatavarat - Andra matvaror	18,1	111,7	114,4	113,6	115,8	+2,0
Juomat ja tupakka - Drycker och tobak	69,9	110,7	121,8	111,1	123,7	+11,3
Alkoholittomat juomat - Alkohol fria drycker	6,9	111,4	115,1	113,6	116,4	+2,5
Alkoholijuomat - Alkoholhaltiga drycker	41,0	110,0	121,6	110,0	123,4	+12,2
Tupakkatuotteet - Tobaksprodukter	22,0	111,6	124,1	112,4	126,5	+12,6
Vaatetus ja jalkineet - Kläder och skor	63,9	107,7	109,1	108,9	111,1	+2,0
Vaatetus - Kläder	52,8	108,5	110,8	110,4	113,1	+2,4
Jalkineet - Skor	11,1	103,8	101,4	101,7	101,8	+0,1
Asuminen, lämpö ja valo - Boende, värme och lyse	183,6	101,1	107,9	102,9	114,4	+11,2
Asuminen - Boende	155,9	101,8	109,9	104,0	117,8	+13,3
Valo ja lämpö - Lyse och värme	27,8	97,4	96,2	96,8	95,6	-1,3
Kotitalouskalusto, -tarvikkeet ja -palvelukset - Hushållsinventarier, -förnödenheter och -tjänster	69,3	107,7	111,9	109,0	113,9	+4,5
Huonekalut, matot, valaisimet - Möbler, mattor, armaturer	24,3	107,3	112,8	109,2	116,3	+6,5
Kotitaloustekstiilit - Hushållstextilier	3,9	108,7	111,5	110,4	112,2	+1,6
Kotitalouskoneet, -laitteet - Hushållsmaskiner, -apparater	15,4	106,2	106,7	107,0	106,8	-0,1
Kotitalouden käyttöesineet - Hushållets bruks- artiklar	5,8	107,5	109,9	108,7	111,5	+2,6
Kotit. tarvikkeet, -palvelut - Hushållsartiklar och -tjänster	19,9	109,1	115,6	110,0	117,5	+6,8
Terveys- ja sairauden hoito - Hälso- och sjukvård	28,6	112,7	126,2	115,2	130,2	+13,0
Lääkkeet ja farmas.tuotteet - Mediciner och farmaseutiska produkter	7,3	107,4	116,8	109,1	121,4	+11,3
Terapeut. laitteet - Terapeutiska apparater	4,8	121,7	145,0	130,9	156,4	+19,5
Lääkäri- ja sairaalamaksut - Läkare- och sjukhusavgifter	16,4	112,4	124,8	113,3	126,5	+11,6
Liikenne - Samfärdsel	171,5	105,9	111,7	107,3	113,8	+6,0
Henk.koht. liikennevälineet - Personliga trans- portmedel	59,4	116,0	121,8	119,8	124,3	+3,8
Käyttökustannukset - Driftskostnader	59,7	97,2	103,6	96,9	105,5	+8,9
Matkat - Resor	37,6	107,5	114,1	108,3	116,6	+7,7
Tietoliikenne - Post- och telekommunikationer	14,8	96,6	97,9	96,6	97,6	+1,1

1) Pyörityksien takia summat eivät välttämättä täsmää.
På grund av avrundningar är summorna inte alltid överensstämmande.

Menoryhmä - Utgiftsgrupp	Paino ¹⁾ Vikt o/oo	1987	1988	1987:12	1988:12	Muutos Förändr. 1987:12- 1988:12 %
Vapaa-aika, virkistys ja koulutus - Fritid, rekreation och utbildning	97,4	112,8	116,3	113,7	119,0	+4,7
Virk. ja huv.tavarat - Rekreatiions- och nöjes- artiklar	34,1	106,0	106,6	105,8	107,0	+1,2
Virk. ja huv.palvelut - Rekreatiions- och nöjestjänster	34,8	117,7	120,8	118,4	125,4	+5,9
Painotuotteet - Trycksaker	20,4	117,0	125,6	120,1	128,8	+7,2
Koulutus ja kasvatus - Utbildning och uppfostran	8,0	109,4	114,6	111,1	117,3	+5,6
Muut tavarat ja palvelukset - Övriga varor och tjänster	128,2	110,7	118,4	112,7	121,6	+7,9
Henk.koht. puhtaus - Personlig hygien	16,1	109,1	111,6	110,9	114,3	+3,1
Kello- ja kultasepäntavarat - Ur- och guldsmedsarbeten	4,3	100,2	99,1	99,5	99,6	+0,0
Muut tavarat - Övriga varor	3,7	108,2	111,6	110,0	112,8	+2,5
Ravintola- ja hotellimenot- Restaurang- och hotellavgifter	64,7	112,4	121,2	114,1	123,8	+8,5
Finansspalvelukset - Finanstjänster	10,7	91,3	98,0	92,9	102,4	+10,1
Muut palvelukset - Övriga tjänster	28,8	116,5	127,6	120,2	132,3	+10,1
Kokonaisindeksi - Totalindex	1 000,0	107,1	112,6	108,4	115,4	+6,5

Kuluttajahintaindeksi

Konsumentprisindex
1988, Joulukuu - December

SVT Suomen Virallinen Tilasto
Finlands Officiella Statistik
Official Statistics of Finland

Central Statistical
Office of Finland

Consumer price index
December 1988

Tiedustelut - Förfrågningar

Arja Siiro
Anna-Liisa Halonen
(90) 17 341

Viimeisin indeksi automaattisesta
puhelinvastajasta (90) 1734 3222
Automatisk telefonsvarare med
senaste index (90) 1734 3333

Julkaisujen myynti:

Försäljning:

Hinta - Pris

Tilastokeskus
PL 504
00101 Helsinki
Puh. (90) 173 41

Statistikcentralen
PB 504
00101 Helsingfors
Tel. (90) 173 41

10 mk

ISSN 0784-820X