



TYÖ- JA ELINKEINOMINISTERIÖ  
ARBETS- OCH NÄRINGSMINISTERIET  
MINISTRY OF EMPLOYMENT AND THE ECONOMY

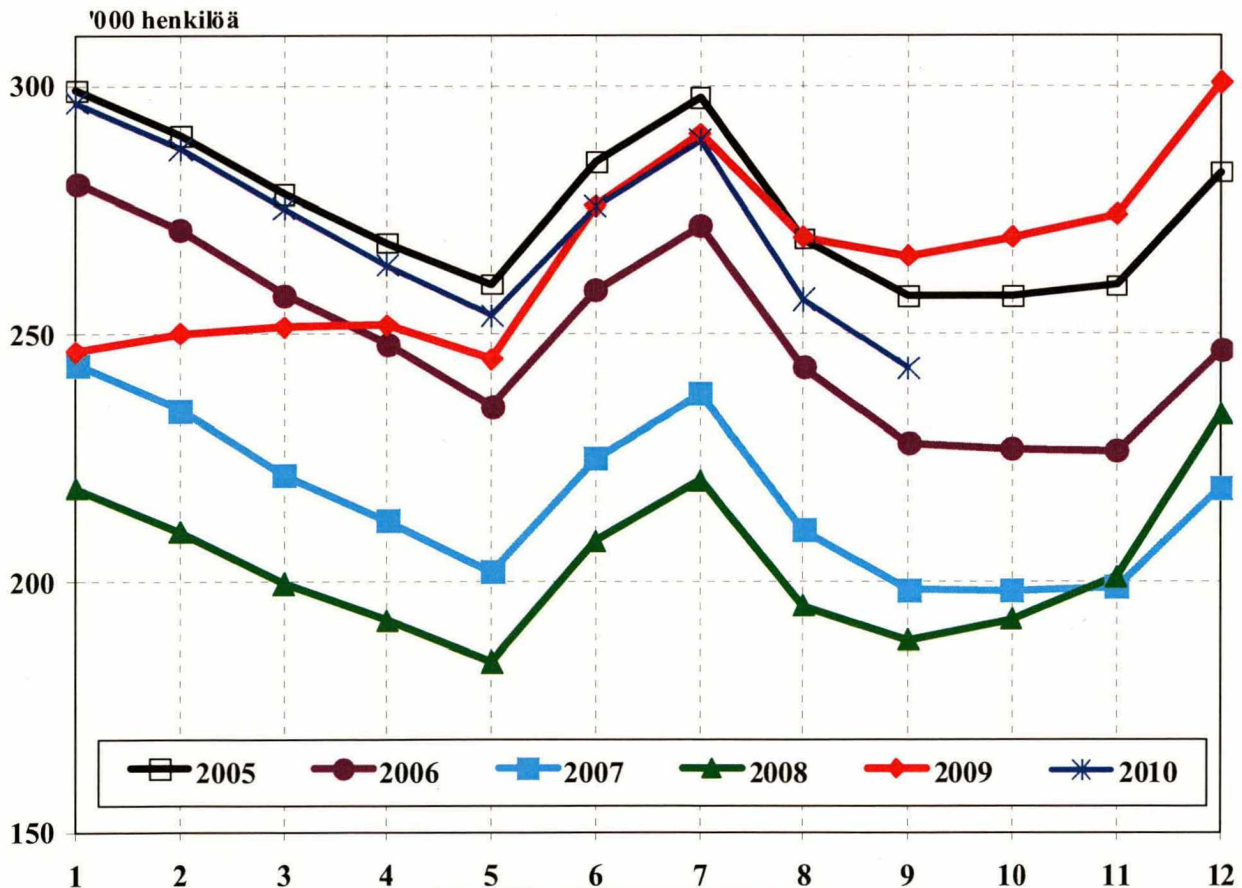
SVT

# TYÖNVÄLITYSTILASTO

## 2010 Syyskuu

Työmarkkinat TEM 2010:9

TYÖTTÖMÄT TYÖNHAKIJAT TYÖNVÄLITYKSESSÄ KUKAUDEN LOPUSSA  
VUOSINA 2005 - 2010



# SISÄLLYS

<b>I TILANNEKATSAUSTAULUT</b>	Sivu
1. Yhteenveto julkaisuun sisältyvistä tärkeimmistä kuukausitiedoista	1
2. Työttömät työnhakijat ja avoimet työpaikat työnvälityksessä sekä vertailu edelliseen vuoteen	2
3. Työttömät työnhakijat, lomautetut ja lyhennetyllä työviikolla olevat ELY-keskuksittain	2
4. Työttömät työnhakijat, lomautetut ja avoimet työpaikat toimialan mukaan	3
5. Työttömät työnhakijat ja avoimet työpaikat ammattiryhmittäin	4
6. Työnhakijat, työttömät ja avoimet työpaikat koulutuksen mukaan	6
7. Työttömät työnhakijat ikäryhmittäin ja ELY-keskuksittain	8
8. Työttömät työnhakijat työttömyyden keston mukaan ELY-keskuksittain	8
9. Eri tukimuotojen piirissä olevat, työvuorotteluun osallistuneet sekä omaehtoisen opiskelun aloittaneet	9
10. Työnhakijat työllisyyden mukaan ELY-keskuksittain	9
11. Avoimet työpaikat ammattiryhmittäin ja ELY-keskuksittain	10
12. Työttömät työnhakijat ammattiryhmittäin ja ELY-keskuksittain	10
13. Työttömät työnhakijat työttömyyden keston ja iän mukaan	11
14. Työttömät työnhakijat työttömyyden keston mukaan ammattiryhmittäin	11
 <b>II KUUKAUSIKERTOMUSTAULUT</b>	
15. Kuukauden aikana alkaneet työttömyysjaksot aikaisemman toiminnan mukaan ELY-keskuksittain	12
16. Kuukauden aikana työ- ja elinkeinotoimistoissa olleet työnhakijat ja avoimet työpaikat ELY-keskuksittain	12
17. Kuukauden aikana avoinna olleet ja täytetyt työpaikat ammattiryhmittäin	13
18. Kuukauden aikana työnhakijana olleet ja työnhaun päättäneet ammattiryhmittäin	13
19. Työnvälitykset ja muut tapahtumat kuukauden aikana ELY-keskuksittain	14
20. Työllistämistuki- ja työmarkkinatoimenpiteillä työllistetyt eräissä ryhmissä ELY-keskuksittain	14
21. Työllistämistuki- ja työmarkkinatoimenpiteillä työllistetyt kuukauden lopussa ELY-keskuksittain	15
22. Työvoimakoulutuksessa olevat tavoiteammatin ja kouluttavan ELY-keskuksen mukaan	16
Työnvälitystilastossa käytettävä ammattiluokitus	17
Taulukoiden selityksiä	18

**TAULUKKO 1. YHTENVETO JULKAISUUN SISÄLTYVISTÄ TÄRKEIMMISTÄ KUUKAUSITIEDOISTA**

	Syyskuu 2010	Elokuu 2010	Syyskuu 2009	Muutos edelliseen vuoteen, %
<b>TILANNE KUUKAUDEN LOPUSSA</b>				
<b>Avoimet työpaikat</b>	<b>25 269</b>	<b>26 378</b>	<b>19 983</b>	<b>26,5</b>
<b>Työttömät työnhakijat</b>	<b>243 062</b>	<b>256 847</b>	<b>265 784</b>	<b>-8,5</b>
-miehet	138 313	143 671	155 883	-11,3
-naiset	104 749	113 176	109 901	-4,7
-henkilökohtaisesti lomautetut	13 905	14 186	30 000	-53,7
Lyhennetyllä työviikolla	3 060	3 173	4 164	-26,5
Työssä olevat	112 420	113 339	109 359	2,8
Työvoiman ulkopuolella	77 303	68 774	60 722	27,3
Työttömyyseläkettä saavat	45 615	46 816	49 760	-8,3
<b>Työnhakijat yhteensä</b>	<b>481 460</b>	<b>488 949</b>	<b>489 789</b>	<b>-1,7</b>
<b>Työttömät ilman lomautettuja</b>	<b>229 157</b>	<b>242 661</b>	<b>235 784</b>	<b>-2,8</b>
-alle 25-vuotiaat	29 214	33 716	33 952	-14,0
-yli vuoden työttömänä	56 559	57 007	41 771	35,4
<b>Työllistämiskitoimenpiteillä yhteensä</b>	<b>36 909</b>	<b>36 017</b>	<b>32 605</b>	<b>13,2</b>
-valtiolle sijoitetut	1 787	1 804	1 359	31,5
-kuntiin sijoitetut	9 069	8 753	7 387	22,8
-yksityiselle sektorille sijoitetut	26 053	25 460	23 859	9,2
Työvoimakoulutuksessa	34 617	29 250	29 355	17,9
Työharjoittelussa/työelämävalmennuksessa	12 162	10 414	11 120	9,4
Vuorottelupaikkaan työllistettyjä	6 406	6 714	6 113	4,8
<b>Toimenpiteillä yhteensä</b>	<b>90 094</b>	<b>82 395</b>	<b>79 193</b>	<b>13,8</b>

**TOIMINTA KUUKAUDEN AIKANA**

<b>Avoimet työpaikat</b>	<b>64 242</b>	<b>62 002</b>	<b>49 577</b>	<b>29,6</b>
-kuukauden uudet	39 885	41 710	29 979	33,0
-täyttyneet työpaikat	37 119	34 800	28 215	31,6
<b>Työttömät työnhakijat</b>	<b>272 509</b>	<b>310 923</b>	<b>273 505</b>	<b>-0,4</b>
-alkaneet työttömyysjaksot	62 185	59 849	61 712	0,8
-päättäneet työttömyysjaksot	67 567	94 372	60 543	11,6
Muut työnhakijat	241 571	232 874	249 121	-3,0
<b>Työnhakijat yhteensä</b>	<b>514 080</b>	<b>543 797</b>	<b>522 626</b>	<b>-1,6</b>

**TAULUKKO 2. TYÖTTÖMÄT TYÖNHAKIJAT (LOMAUTETUT MUKAANLUKIEIN) JA AVOIMET TYÖPAIKAT TYÖNVÄLITYKSESSÄ SEKÄ VERTAILU EDELLISEEN VUOTEEN, 30.9.2010**

ELINKEINO-, LIIKENNE- JA YMPÄRISTÖ- KESKUSALUE	Muutos				Muutos			
	Syyskuu 2010	Elokuu 2010	Syyskuu 2009	Syysk. -10 Syysk. -09	Syyskuu 2010	Elokuu 2010	Syyskuu 2009	Syysk. -10 Syysk. -09
	TYÖTTÖMÄT TYÖNHAKIJAT				AVOIMET TYÖPAIKAT <sup>1</sup>			
Uusimaa	57150	60913	59266	-2 116	11101	11613	9135	1966
Varsinais-Suomi	21128	22459	21378	-250	1651	1760	1224	427
Satakunta	10889	11214	11674	-785	733	800	509	224
Häme	19261	20025	20830	-1 569	1168	1510	859	309
Pirkanmaa	26477	27886	29119	-2 642	1789	1697	1577	212
Kaakkois-Suomi	16578	16980	18507	-1 929	1017	1229	724	293
Etelä-Savo	7075	7322	7963	-888	359	374	282	77
Pohjois-Savo	12014	12584	13773	-1 759	1111	1152	837	274
Pohjois-Karjala	9582	10427	11119	-1 537	440	431	319	121
Keski-Suomi	14864	15727	15916	-1 052	910	938	789	121
Etelä-Pohjanmaa	6773	7193	8749	-1 976	565	464	316	249
Pohjanmaa	7541	8158	9139	-1 598	1011	1370	705	306
Pohjois-Pohjanmaa	18682	20009	21393	-2 711	1414	1418	1105	309
Kainuu	4377	4749	4957	-580	295	259	437	-142
Lappi	10301	10814	11609	-1 308	1427	974	783	644
Ahvenanmaa	369	386	388	-19	121	191	105	16
<b>Yhteensä</b>	<b>243 062</b>	<b>256 847</b>	<b>265 784</b>	<b>-22 722</b>	<b>25 269</b>	<b>26 378</b>	<b>19 983</b>	<b>5 286</b>

Luvut tarkoittavat niitä työttömiä työnhakijoita, joiden työhakemus oli laskentapäivänä voimassa ja niitä työpaikkoja, jotka laskentapäivänä olivat edelleen avoimina. Laskentapäivät olivat 30.9.2010, 31.8.2010 ja 30.9.2009.

<sup>1</sup> Sisältää ulkomailla avoimina olleet työpaikat

**TAULUKKO 3. TYÖTTÖMÄT TYÖNHAKIJAT, LOMAUTETUT JA LYHENNETYLLÄ TYÖVIKOLLA OLEVAT ELY-KESKUKSITTAIN, 30.9.2010**

ELINKEINO-, LIIKENNE- JA YMPÄRISTÖ- KESKUSALUE	Työttömät työnhakijat yhteensä lomautetut mukaanluk.	Työttömien osuus työvoimasta % <sup>1</sup>	TYÖTTÖMÄT ILMAN LOMAUTETTUJA				Henkilö- kohtaisesti lomautetut	Lyhen- netyllä työ- viikolla
			Yhteensä	Alle 25-v. työttömät	Yli 50-v. työttömät	Yli vuoden työttömänä		
Uusimaa	57150	6,9	54 699	5 559	19 395	12 926	2451	543
Varsinais-Suomi	21128	9,1	19 066	2 308	6 798	5 003	2062	523
Satakunta	10889	10,0	10 036	1 305	4 126	2 453	853	179
Häme	19261	10,5	18 149	2 253	7 408	5 159	1112	280
Pirkanmaa	26477	10,6	24 897	3 513	8 575	7 297	1580	304
Kaakkois-Suomi	16578	11,1	15 657	1 967	6 578	3 914	921	131
Etelä-Savo	7075	10,4	6 677	840	2 961	1 626	398	52
Pohjois-Savo	12014	10,4	11 352	1 603	4 332	2 891	662	67
Pohjois-Karjala	9582	13,1	9 257	1 088	3 874	2 007	325	85
Keski-Suomi	14864	11,3	14 131	2 053	5 336	3 871	733	144
Etelä-Pohjanmaa	6773	7,1	6 160	921	2 280	1 373	613	151
Pohjanmaa	7541	6,3	6 953	1 029	2 599	1 453	588	389
Pohjois-Pohjanmaa	18682	10,0	17 735	2 727	5 524	4 000	947	122
Kainuu	4377	11,8	4 193	523	1 899	736	184	38
Lappi	10301	12,4	9 835	1 439	3 787	1 802	466	50
Ahvenanmaa	369	2,5	359	86	117	48	10	2
<b>Yhteensä</b>	<b>243 062</b>	<b>9,1</b>	<b>229 157</b>	<b>29 214</b>	<b>85 589</b>	<b>56 559</b>	<b>13 905</b>	<b>3 060</b>

<sup>1</sup> Työttömien työnhakijoiden (henkilökohtaisesti lomautetut mukaanlukien) prosenttinen osuus työvoimasta, joka on Tilastokeskuksen työvoimatutkimuksen työvoiman määrä. Tilastokeskus laskee virallisen työttömyysasteen.

**TAULUKKO 4. TYÖTTÖMÄT TYÖNHAKIJAT (ILMAN LOMAUTETTUJA), LOMAUTETUT  
JA AVOIMET TYÖPAIKAT TOIMIALAN MUKAAN, 30.9.2010**

TOIMIALA	TYÖTTÖMÄT TYÖNHAKIJAT			Henkilö- kohtaisesti lomautetut	Avoimet työpaikat
	Yhteensä	Miehet	Naiset		
A Maa-, metsä- ja kalatalous	2 491	1 679	812	153	213
B Kaivostoiminta ja louhinta	162	138	24	25	22
C Teollisuus	13 572	9 470	4 102	1 920	896
D Sähkö-, kaasu- ja lämpöhuolto	417	350	67	67	171
E Vesi- ja viemärihuolto, jätehuolto	1 418	955	463	24	20
F Rakentaminen	5 140	4 701	439	996	845
G Tukku- ja vähittäiskauppa, ajoneuvojen kauppa ja korjaus	7 376	3 562	3 814	213	2 299
H Kuljetus ja varastointi	2 682	1 979	703	158	864
I Majoitus- ja ravitsemistoiminta	3 140	1 217	1 923	85	1 211
J Informaatio ja viestintä	1 300	809	491	62	614
K Rahoitus- ja vakuutustoiminta	306	68	238	8	198
L Kiinteistöalan toiminta	1 657	975	682	51	724
M Ammatillinen, tieteellinen ja tekninen toiminta	3 653	2 037	1 616	237	5 144
N Hallinto- ja tukipalvelutoiminta	306	210	96	10	5 135
O Julkinen hallinto ja maanpuolustus	16 565	7 389	9 176	220	1 593
P Koulutus	3 834	1 694	2 140	57	448
Q Terveys- ja sosiaalipalvelut	11 321	3 223	8 098	102	2 129
R Taiteet, viihde ja virkistys	4 557	2 543	2 014	69	882
S Muu palvelutoiminta	13 500	6 093	7 407	118	1 544
T Työnantajakotitaloudet	1 342	527	815	25	262
U Kv. organisaatioiden toiminta	7	4	3	0	0
X Toimiala tuntematon	134 411	77 126	57 285	9 305	55
<b>Yhteensä A - X</b>	<b>229 157</b>	<b>126 749</b>	<b>102 408</b>	<b>13 905</b>	<b>25 269</b>

**TAULUKKO 5. TYÖTTÖMÄT TYÖNHAKIJAT (ILMAN LOMAUTETTUJA) JA AVOIMET  
TYÖPAIKAT AMMATTIRYHMITTÄIN, 30.9.2010**

AMMATTIRYHMÄ	TYÖTTÖMÄT TYÖNHAKIJAT			Avoimet työpaikat
	Yhteensä	Miehet	Naiset	
<b>Tieteellinen, tekninen ja taiteellinen työ</b>	<b>26 135</b>	<b>14 402</b>	<b>11 733</b>	<b>2 382</b>
Tekniikan ala	9 922	8 131	1 791	679
Kemian ja fysiikan ala	1 625	549	1 076	22
Biologian ala	806	346	460	15
Opetusala	4 633	1 242	3 391	667
Uskonnollinen ala	172	84	88	10
Lainopillinen ala	330	160	170	26
Toimitus- ja tiedotustyö, joukkoviestintä	1 521	671	850	95
Taide- ja viihdeala	4 183	2 110	2 073	453
Kirjasto- ja informaatioala	804	210	594	26
Muu tieteellinen asiantuntijatyö	2 139	899	1 240	389
<b>Terveystenhoito ja sosiaaliala</b>	<b>18 101</b>	<b>2 074</b>	<b>16 027</b>	<b>3 977</b>
Terveysten- ja sairaanhoitotyö	7 008	559	6 449	2 048
Terveystenhoillon kuntoutus	918	275	643	159
Hammashoitoala	230	12	218	152
Apteekkiala	291	29	262	27
Eläinlääkintä ja ympäristönsuojelu	66	26	40	15
Sosiaaliala	4 890	503	4 387	871
Lasten päivähoito	3 340	94	3 246	449
Psykologia	91	25	66	53
Harrastustoiminnan ohjaus, ammattiurheilu	1 126	504	622	185
Muu terveystenhoito ja sosiaaliala	141	47	94	18
<b>Hallinto- ja toimistotyö, IT-alan työ</b>	<b>27 235</b>	<b>10 318</b>	<b>16 917</b>	<b>2 438</b>
Julkisen hallinnon johtaminen	316	156	160	78
Liiketoimintojen ja järjestöjen johtaminen	3 641	2 537	1 104	500
Henkilöstöhallinto ja työnvälitys	329	65	264	49
Taloushallinnon suunnittelu ja tilinpito	2 134	445	1 689	268
Sihteeri- ja toimistotyö	11 688	1 601	10 087	625
Tietotekniikka	5 146	3 996	1 150	457
Pankki- ja vakuutusala	1 275	216	1 059	90
Matkailuala	1 249	314	935	270
Muu hallinto- ja toimistotyö	1 457	988	469	101
<b>Kaupallinen työ</b>	<b>18 351</b>	<b>7 477</b>	<b>10 874</b>	<b>6 919</b>
Mainonta ja markkinointi	2 229	1 023	1 206	325
kiinteistönvälitys ja rahoituspalvelu	341	200	141	135
Osto	510	304	206	28
Myyntityö ja kauppaedustus	4 633	2 833	1 800	5 037
Tavaroiden myynti	10 457	3 084	7 373	1 380
Muu kaupallinen työ	181	33	148	14
<b>Maa- ja metsätaloustyö, kalastusala</b>	<b>5 795</b>	<b>3 434</b>	<b>2 361</b>	<b>249</b>
Maatilatalous ja eläintenhoito	2 104	1 017	1 087	61
Puutarha- ja puistotyö	1 881	667	1 214	93
Riistanhoito ja metsästys	4	4	0	0
Kalastus	158	148	10	0
Metsätyö	1 608	1 564	44	95
Muu maa- ja metsätaloustyö	40	34	6	0

**TAULUKKO 5. TYÖTTÖMÄT TYÖNHAKIJAT (ILMAN LOMAUTETTUJA) JA AVOIMET  
TYÖPAIKAT AMMATTIRYHMITTÄIN, 30.9.2010**

AMMATTIRYHMÄ	TYÖTTÖMÄT TYÖNHAKIJAT			Avoimet työpaikat
	Yhteensä	Miehet	Naiset	
<b>Kuljetus ja liikenne</b>	<b>7 946</b>	<b>6 763</b>	<b>1 183</b>	<b>809</b>
Meripäälystö	212	209	3	18
Kansi- ja konemiehistö	241	228	13	5
Lentokuljetus	58	54	4	0
Veturinkuljetus	38	38	0	52
Tieliikenne	5 812	5 446	366	543
Liikenteen johto ja liikennepalvelu	456	300	156	13
Posti- ja teleliikenne	543	95	448	10
Postinjakelu	534	348	186	161
Muu kuljetus ja liikenne	52	45	7	7
<b>Rakennus- ja kaivosala</b>	<b>16 713</b>	<b>15 962</b>	<b>751</b>	<b>1 482</b>
Kaivos ja louhinta	195	190	5	19
Öljynporaus ja turpeennosto	53	52	1	50
Talorakennus	14 350	13 702	648	1 176
Maa ja vesirakennus	501	498	3	70
Työkoneiden käyttö	1 614	1 520	94	167
<b>Teollinen työ</b>	<b>51 563</b>	<b>40 269</b>	<b>11 294</b>	<b>2 776</b>
Tekstiili	677	142	535	6
Ompelu ja vaatetus	3 200	267	2 933	25
Jalkine ja nahka	295	113	182	4
Takomo ja valimo	592	492	100	48
Hienomekaniikka	457	342	115	2
Konepaja ja rakennusmetalli	17 190	16 128	1 062	1 401
Sähkö	8 425	7 211	1 214	439
Puu	4 424	3 631	793	79
Maalaus	712	609	103	40
Graafinen ala	1 738	1 073	665	6
Lasi ja tiili	337	206	131	5
Elintarviketeollisuus	1 985	855	1 130	168
Kemianprosessi	629	532	97	15
Paperinvalmistus	1 858	1 590	268	3
Kumi- ja muovituote	978	594	384	50
Käsityöteollisuus	356	252	104	4
Kiinteiden koneiden käyttö	116	109	7	7
Pakkaus, varasto ja ahtaus	5 029	3 790	1 239	449
Sekatyö, teollisuus	2 565	2 333	232	25
<b>Palvelutyö</b>	<b>23 034</b>	<b>6 846</b>	<b>16 188</b>	<b>4 237</b>
Vartiointi ja suojele	994	794	200	189
Majoitusliike ja suurtalous	9 460	2 658	6 802	1 156
Tarjoilu	3 224	795	2 429	942
Kotitalous	199	9	190	10
Kiinteistönhoito ja siivous	7 204	2 363	4 841	1 497
Kauneudenhoito ja hygienia	1 456	55	1 401	374
Pesula	215	34	181	18
Matkailupalvelu	108	30	78	13
Muut palvelut	174	108	66	38
<b>Muulla luokittelematon työ</b>	<b>34 284</b>	<b>19 204</b>	<b>15 080</b>	<b>0</b>
Koululaiset ja opiskelijat	835	445	390	0
Ilman ammattia olevat	28 685	16 458	12 227	0
Ammatinvaihtajat	3 678	1 767	1 911	0
Vastavalmistuneet	1 086	534	552	0
<b>Yhteensä</b>	<b>229 157</b>	<b>126 749</b>	<b>102 408</b>	<b>25 269</b>

**TAULUKKO 6. TYÖNHAKIJAT JA AVOIMET TYÖPAIKAT KOULUTUKSEN MUKAAN 30.9.2010**

KOULUTUSASTE KOULUTUSALA	KAIKKI TYÖNHAKIJAT					Avoimet työpaikat
	Yhteensä	Työttömät ilman lomautett.	Työttömistä vastaval- mistuneet	Valtion työllistämät	Kuntien työllistämät	
<b>Alempi perusaste</b>	<b>71 714</b>	<b>30 855</b>	<b>0</b>	<b>142</b>	<b>1 133</b>	<b>0</b>
<b>Ylempi perusaste</b>	<b>94 681</b>	<b>49 382</b>	<b>492</b>	<b>177</b>	<b>1 986</b>	<b>7</b>
<b>Keskiaste</b>	<b>209 455</b>	<b>99 120</b>	<b>6 265</b>	<b>632</b>	<b>4 572</b>	<b>50</b>
Ylioppilastutkinto	26 594	12 720	1 057	81	550	0
Opettajankoulutus, keskiaste	289	120	1	0	4	1
Taideal.sekä käsi- ja taideteoll.perusk.	7 281	3 507	400	16	199	0
Taideal.sekä käsi- ja taideteoll.ammattit.	559	278	38	1	13	0
Taideal.sekä käsi- ja taidet.erikoisamm.t.	71	39	5	0	1	0
Kaupan ja hallinnon peruskoulutus	16 085	7 298	435	109	397	0
Kaupan ja hallinnon ammattitutkinto	1 772	857	71	16	42	0
Kaupan ja hallinnon erikoisammattitutk.	159	62	0	2	0	0
Tietojenkäsittelyn peruskoulutus	2 765	1 506	242	21	87	0
Tietojenkäsittelyn ammattitutkinto	319	175	11	0	7	0
Tietojenkäsittelyn erikoisammattitutkinto	25	16	0	1	0	0
Tekniikan peruskoulutus	79 309	39 169	1 864	213	1 425	8
Tekniikan ammattitutkinto	4 270	1 961	85	13	47	2
Tekniikan erikoisammattitutkinto	342	154	3	2	2	1
Maa- ja metsätalousalan peruskoulutus	7 180	3 320	217	52	207	1
Maa- ja metsätalousalan ammattitutkinto	509	230	22	6	8	0
Maa- ja metsätalousalan erikoisammattit.	45	19	1	1	2	0
Terveys- ja sosiaali-alan peruskoulutus	13 309	5 857	438	11	325	15
Terveys- ja sosiaali-alan ammattitutkinto	2 167	891	126	2	121	0
Terveys- ja sosiaali-alan erikoisammattit.	40	16	2	0	1	0
Palvelualojen peruskoulutus	30 455	13 898	942	49	815	15
Palvelualojen ammattitutkinto	2 020	879	99	2	42	7
Palvelualojen erikoisammattitutkinto	232	108	4	0	2	0
Muu koulutus	13 658	6 040	202	34	275	0
<b>Alin korkea-aste</b>	<b>40 400</b>	<b>18 020</b>	<b>180</b>	<b>306</b>	<b>697</b>	<b>11</b>
Opettajankoulutus	624	239	0	1	8	0
Taidealan sekä käsi- ja taideteollis.koul.	1320	595	15	4	26	0
Kaupan ja hallinnon koulutus	22023	9844	112	239	447	2
Tietojenkäsittelyn koulutus	461	247	8	4	7	0
Teknikko	8224	3791	1	24	91	1
Maa- ja metsätalousalan koulutus	922	406	2	11	11	0
Terveys- ja sosiaali-alan koulutus	3223	1340	4	10	31	5
Palvelualojen koulutus	1995	824	19	5	48	3
Muu koulutus	1608	734	19	8	28	0

**TAULUKKO 6. TYÖNHAKIJAT JA AVOIMET TYÖPAIKAT KOULUTUKSEN MUKAAN 30.9.2010**

KOULUTUSASTE KOULUTUSALA	Yhteensä	Työttömät ilman loma- autett.	Työttömistä vastaval- mistuneet	Valtion työllistämät	Kuntien työllistämät	Avoimet työpaikat
<b>Alempi korkeakouluaste</b>	<b>29 070</b>	<b>13 766</b>	<b>1 554</b>	<b>281</b>	<b>322</b>	<b>15</b>
Opettajankoulutusalan AMK	145	67	14	0	0	0
Kasvatustieteen kandidaatti	202	80	7	0	3	1
Opettajankoulutus, alempi korkeakoulu.	1373	561	5	1	27	1
Humanistinen ja taidealan AMK	2158	1140	230	11	32	0
Taidealan koulutus, alempi korkeakoulu.	427	240	4	2	6	0
Humanististen tieteiden kandidaatti	992	467	16	7	12	0
Teologian koulutus, alempi korkeakoulu.	43	22	1	0	1	0
Diplomikielenkääntäjä	230	105	0	0	4	0
Tradenomi, liiketalouden AMK	4043	1965	339	144	54	1
Kauppateieteellinen koul., al.korkeakoulu.	1283	621	6	8	4	0
Yhteiskuntatieteell.koul., al.korkeakoulu.	441	202	9	4	6	0
Oikeustieteellinen koul., al.korkeakoulu.	138	62	0	2	1	0
Luonnontieteiden kandidaatti	475	226	12	2	3	0
Insinööri AMK	3326	1662	338	21	25	0
Muu tekniikan AMK	226	102	18	1	1	0
Insinööri	6171	2946	136	12	56	1
Rakennusarkkitehti, tekn.kand.	129	58	0	0	4	0
Maa- ja metsätalousalan AMK	504	219	35	5	5	1
Maa- ja metsätalousal.koul., al.korkeak.	335	139	4	10	8	0
Terveys- ja sosiaalian AMK	2112	889	124	17	35	8
Terveys- ja sosiaalian koul., al.korkeak.	285	135	6	1	2	1
Palvelualojen AMK	994	417	87	12	13	1
Palvelualojen koulutus, alempi korkeak.	163	86	3	1	1	0
Muu koulutus	2875	1355	160	20	19	0
<b>Ylempi korkeakouluaste</b>	<b>21 797</b>	<b>11 567</b>	<b>1 037</b>	<b>228</b>	<b>192</b>	<b>10</b>
Kasvatustieteellinen koulutus	1201	577	35	24	9	0
Taiteen koulutus	725	387	21	2	6	0
Musiikin koulutus	208	98	4	0	3	0
Kuvataiteen koulutus	102	55	4	1	4	0
Teatteri- ja tanssialan koulutus	237	141	7	0	0	0
Filosofian maisteri, kand., humanist.ala	3396	1753	111	45	57	0
Teologian koulutus	269	148	18	0	4	0
Kauppateieteellinen koulutus	2743	1542	98	20	11	0
Yhteiskuntatieteellinen koulutus	2167	1106	65	68	25	0
Oikeustieteellinen koulutus	560	292	20	10	2	1
Filosofian maisteri, kand., luonnontiet.ala	2283	1240	99	25	21	1
Tekniikan alan koulutus	3337	1936	290	5	11	0
Arkkitehti	281	138	19	1	3	0
Maa- ja metsätalousalan koulutus	549	273	7	4	6	0
Terveys- ja sosiaalian koulutus	494	236	21	1	5	3
Lääkäreiden erikoistumiskoulutus	109	54	0	0	0	3
Palvelualojen koulutus	177	89	17	0	2	0
Muu koulutus	2959	1502	201	22	23	2
<b>Tutkijakoulutus</b>	<b>1410</b>	<b>819</b>	<b>45</b>	<b>13</b>	<b>7</b>	<b>0</b>
<b>Koulutusaste tuntematon</b>	<b>12 933</b>	<b>5 628</b>	<b>93</b>	<b>8</b>	<b>160</b>	<b>25 176</b>
<b>Yhteensä</b>	<b>481 460</b>	<b>229 157</b>	<b>9 666</b>	<b>1 787</b>	<b>9 069</b>	<b>25 269</b>

**TAULUKKO 7. TYÖTTÖMÄT TYÖNHAKIJAT (ILMAN LOMAUTETTUJA) IKÄRYHMITTÄIN JA ELY-KESKUKSITTAIN, 30.9.2010**

ELINKEINO-, LIIKENNE- JA YMPÄRISTÖ- KESKUSALUE	IKÄRYHMÄ	15-19	20-24	25-29	30-34	35-39	40-44	45-49	50-54	55-59	60-64	65+	YHT.
Uusimaa	Hlöä	1495	4064	5621	5686	5425	6437	6576	6269	7324	5755	47	54 699
	%	3	7	10	10	10	12	12	11	13	11	0	100
Varsinais-Suomi	Hlöä	610	1698	2045	1996	1749	2070	2100	2029	2646	2074	49	19 066
	%	3	9	11	10	9	11	11	11	14	11	0	100
Satakunta	Hlöä	334	971	960	841	760	982	1062	1113	1738	1262	13	10 036
	%	3	10	10	8	8	10	11	11	17	13	0	100
Häme	Hlöä	614	1639	1788	1538	1520	1799	1843	2191	2919	2273	25	18 149
	%	3	9	10	8	8	10	10	12	16	13	0	100
Pirkanmaa	Hlöä	841	2672	3014	2546	2211	2517	2521	2506	3497	2545	27	24 897
	%	3	11	12	10	9	10	10	10	14	10	0	100
Kaakkois-Suomi	Hlöä	521	1446	1506	1289	1289	1450	1578	1757	2827	1975	19	15 657
	%	3	9	10	8	8	9	10	11	18	13	0	100
Etelä-Savc	Hlöä	238	602	560	503	458	613	742	887	1205	847	22	6 677
	%	4	9	8	8	7	9	11	13	18	13	0	100
Pohjois-Savc	Hlöä	426	1177	1196	1031	893	1046	1251	1355	1882	1084	11	11 352
	%	4	10	11	9	8	9	11	12	17	10	0	100
Pohjois-Karjala	Hlöä	271	817	905	758	691	831	1110	1234	1619	1010	11	9 257
	%	3	9	10	8	7	9	12	13	17	11	0	100
Keski-Suomi	Hlöä	508	1545	1501	1264	1230	1319	1428	1532	2233	1554	17	14 131
	%	4	11	11	9	9	9	10	11	16	11	0	100
Etelä-Pohjanmaa	Hlöä	229	692	710	524	481	606	638	718	904	651	7	6 160
	%	4	11	12	9	8	10	10	12	15	11	0	100
Pohjanmaa	Hlöä	258	771	784	656	582	663	640	730	1002	853	14	6 953
	%	4	11	11	9	8	10	9	10	14	12	0	100
Pohjois-Pohjanmaa	Hlöä	697	2030	2380	1948	1617	1707	1832	1879	2255	1376	14	17 735
	%	4	11	13	11	9	10	10	11	13	8	0	100
Kainuu	Hlöä	155	368	326	268	296	376	505	596	857	442	4	4 193
	%	4	9	8	6	7	9	12	14	20	11	0	100
Lappi	Hlöä	353	1086	1034	785	674	953	1163	1274	1631	873	9	9 835
	%	4	11	11	8	7	10	12	13	17	9	0	100
Ahvenanmaa	Hlöä	28	58	31	29	21	29	46	39	44	33	1	359
	%	8	16	9	8	6	8	13	11	12	9	0	100
<b>Yhteensä</b>	<b>Hlöä</b>	<b>7 578</b>	<b>21 636</b>	<b>24 361</b>	<b>21 662</b>	<b>19 897</b>	<b>23 398</b>	<b>25 035</b>	<b>26 109</b>	<b>34 583</b>	<b>24 607</b>	<b>290</b>	<b>229 157</b>
	<b>%</b>	<b>3</b>	<b>9</b>	<b>11</b>	<b>9</b>	<b>9</b>	<b>10</b>	<b>11</b>	<b>11</b>	<b>15</b>	<b>11</b>	<b>0</b>	<b>100</b>

**TAULUKKO 8. TYÖTTÖMÄT TYÖNHAKIJAT (ILMAN LOMAUTETTUJA) TYÖTTÖMYYDEN KESTON MUKAAN ELY-KESKUKSITTAIN, 30.9.2010**

ELINKEINO-, LIIKENNE- JA YMPÄRISTÖ- KESKUSALUE	TYÖTTÖMYYDEN KESTO, VIIKOA	Alle 1	1-2	3-4	5-8	9-12	13-26	27-52	53-78	79-104	Yli 104	Yht.	Keskim.
Uusimaa	Hlöä	1 973	4 244	4 721	6 010	3 271	12 242	9 849	5 709	3 125	3 552	54 699	38
	%	4	8	9	11	6	22	18	10	6	6	100	
Varsinais-Suomi	Hlöä	838	1 480	1 778	1 937	1 073	3 880	3 365	2 085	1 253	1 373	19 066	39
	%	4	8	9	10	6	20	18	11	7	7	100	
Satakunta	Hlöä	398	845	989	999	580	2 141	1 747	951	563	823	10 036	41
	%	4	8	10	10	6	21	17	9	6	8	100	
Häme	Hlöä	716	1 417	1 689	1 779	983	3 534	3 091	1 931	1 261	1 745	18 149	46
	%	4	8	9	10	5	19	17	11	7	10	100	
Pirkanmaa	Hlöä	837	1 733	2 135	2 507	1 386	5 099	4 219	3 000	1 690	2 289	24 897	45
	%	3	7	9	10	6	20	17	12	7	9	100	
Kaakkois-Suomi	Hlöä	575	1 196	1 616	1 695	1 062	3 070	2 683	1 514	988	1 257	15 657	40
	%	4	8	10	11	7	20	17	10	6	8	100	
Etelä-Savc	Hlöä	283	546	724	748	380	1 327	1 116	685	367	501	6 677	41
	%	4	8	11	11	6	20	17	10	5	8	100	
Pohjois-Savc	Hlöä	489	910	1 097	1 166	587	2 361	1 959	1 229	673	881	11 352	38
	%	4	8	10	10	5	21	17	11	6	8	100	
Pohjois-Karjala	Hlöä	394	740	931	1 017	548	2 118	1 560	814	460	675	9 257	39
	%	4	8	10	11	6	23	17	9	5	7	100	
Keski-Suomi	Hlöä	480	959	1 218	1 493	856	2 944	2 451	1 461	878	1 390	14 131	46
	%	3	7	9	11	6	21	17	10	6	10	100	
Etelä-Pohjanmaa	Hlöä	322	565	760	791	355	1 204	899	555	353	356	6 160	34
	%	5	9	12	13	6	20	15	9	6	6	100	
Pohjanmaa	Hlöä	386	648	811	765	368	1 496	1 148	630	331	368	6 953	35
	%	6	9	12	11	5	22	17	9	5	5	100	
Pohjois-Pohjanmaa	Hlöä	896	1 540	1 963	1 923	1 028	3 742	2 783	1 729	904	1 226	17 735	36
	%	5	9	11	11	6	21	16	10	5	7	100	
Kainuu	Hlöä	211	402	434	529	260	936	706	329	213	173	4 193	29
	%	5	10	10	13	6	22	17	8	5	4	100	
Lappi	Hlöä	652	884	1 078	1 068	615	2 168	1 641	792	440	497	9 835	31
	%	7	9	11	11	6	22	17	8	4	5	100	
Ahvenanmaa	Hlöä	18	51	62	58	25	63	36	18	11	17	359	28
	%	5	14	17	16	7	18	10	5	3	5	100	
<b>Yhteensä</b>	<b>Hlöä</b>	<b>9 468</b>	<b>18 160</b>	<b>22 006</b>	<b>24 485</b>	<b>13 377</b>	<b>48 325</b>	<b>39 253</b>	<b>23 432</b>	<b>13 510</b>	<b>17 123</b>	<b>229 157</b>	<b>40</b>
	<b>%</b>	<b>4</b>	<b>8</b>	<b>10</b>	<b>11</b>	<b>6</b>	<b>21</b>	<b>17</b>	<b>10</b>	<b>6</b>	<b>7</b>	<b>100</b>	

**TAULU 9. ERI TUKIMUOTOJEN PIIRISSÄ OLEVAT HENKILÖT JA TYÖVUOROTTELUUN OSALLISTUNEET 30.9.2010, SEKÄ OMAEHTOISEN OPISKELUN ALOITTANEET KUUKAUDEN AIKANA ELY-KESKUKSITTAIN**

ELINKEINO-, LIIKENNE- JA YMPÄRISTÖ- KESKUSALUE	Työttömät työnhakijat	Työttömät kassan jäsenet	Työmarkki- natukeen oikeutetut	Työttömyys- eläkkeen saajat <sup>1</sup>	Vuorottelu- vapaaile jääneet	Vuorottelu- paikkaan välitetyt	Omaehtoiset opiskelun aloittaneet
Uusimaa	57 150	22 832	21 418	8 826	1 780	1 371	416
Varsinais-Suomi	21 128	10 096	7 428	3 612	534	459	183
Satakunta	10 889	5 526	4 294	2 256	292	259	112
Häme	19 261	8 587	7 858	3 961	461	391	213
Pirkanmaa	26 477	11 710	11 415	4 742	792	774	197
Kaakkois-Suomi	16 578	7 665	6 481	4 333	479	457	104
Etelä-Savo	7 075	3 254	2 987	1 767	263	211	101
Pohjois-Savo	12 014	5 404	5 173	2 380	394	364	143
Pohjois-Karjala	9 582	4 267	4 566	1 799	330	290	310
Keski-Suomi	14 864	6 795	6 579	2 748	479	447	260
Etelä-Pohjanmaa	6 773	3 301	2 758	1 212	238	235	88
Pohjanmaa	7 541	3 740	2 693	1 701	252	220	119
Pohjois-Pohjanmaa	18 682	8 636	8 706	2 832	586	534	272
Kainuu	4 377	2 495	1 832	1 221	85	87	48
Lappi	10 301	5 112	4 452	2 208	267	294	207
Ahvenanmaa	369	111	134	17	18	12	0
<b>Yhteensä</b>	<b>243 062</b>	<b>109 531</b>	<b>98 774</b>	<b>45 615</b>	<b>7 250</b>	<b>6 406</b>	<b>2 773</b>

<sup>1</sup> Ei sisälly työttömien työnhakijoiden lukumääriin

**TAULU 10. TYÖNHAKIJAT TYÖLLISYYDEN MUKAAN ELY-KESKUKSITTAIN, 30.9.2010**

ELINKEINO-, LIIKENNE- JA YMPÄRISTÖ- KESKUSALUE	TYÖNHAKIJAT						
	Yhteensä	Työssä olevat	Työttömät	Henkilökoht. lomautetut	Lyhennetyllä työviikolla	Työvoiman ulkopuolella	Työttömyys- eläkkeellä
Uusimaa	105 409	19 790	54 699	2 451	543	19 100	8 826
Varsinais-Suomi	39 388	8 253	19 066	2 062	523	5 872	3 612
Satakunta	21 338	5 024	10 036	853	179	2 990	2 256
Häme	37 291	8 498	18 149	1 112	280	5 291	3 961
Pirkanmaa	48 807	9 651	24 897	1 580	304	7 633	4 742
Kaakkois-Suomi	35 113	8 523	15 657	921	131	5 548	4 333
Etelä-Savo	15 546	4 275	6 677	398	52	2 377	1 767
Pohjois-Savo	26 132	7 722	11 352	662	67	3 949	2 380
Pohjois-Karjala	21 347	6 351	9 257	325	85	3 530	1 799
Keski-Suomi	28 805	7 245	14 131	733	144	3 804	2 748
Etelä-Pohjanmaa	14 632	4 208	6 160	613	151	2 288	1 212
Pohjanmaa	17 812	5 370	6 953	588	389	2 811	1 701
Pohjois-Pohjanmaa	37 239	8 724	17 735	947	122	6 879	2 832
Kainuu	10 895	3 458	4 193	184	38	1 801	1 221
Lappi	20 878	5 092	9 835	466	50	3 227	2 208
Ahvenanmaa	824	234	359	10	2	202	17
<b>Yhteensä</b>	<b>481 460</b>	<b>112 420</b>	<b>229 157</b>	<b>13 905</b>	<b>3 060</b>	<b>77 303</b>	<b>45 615</b>

**TAULUKKO 11. AVOIMET TYÖPAIKAT AMMATTIRYHMITTÄIN JA ELY-KESKUKSITTAIN, 30.9.2010**

ELINKEINO-, LIIKENNE- JA YMPÄRISTÖ- KESKUSALUE	AMMATTIRYHMÄ												
	0	1	2	3	4	5	6	7-8	9	X	Yht.		
					<i>siitä 44</i>		<i>siitä 62</i>						
Uusimaa	1383	1697	1053	2718	54	4	480	821	697	1059	1836	0	11 101
Varsinais-Suomi	120	209	125	454	11	0	35	56	45	331	310	0	1 651
Satakunta	88	124	62	119	13	4	37	32	29	132	126	0	733
Häme	91	217	133	345	20	11	34	45	34	123	160	0	1 168
Pirkanmaa	127	307	169	563	13	8	32	61	48	226	291	0	1 789
Kaakkois-Suomi	78	218	53	234	11	8	50	65	49	111	197	0	1 017
Etelä-Savo	62	84	27	70	7	6	14	11	7	44	40	0	359
Pohjois-Savo	40	176	84	431	16	12	17	37	31	120	190	0	1 111
Pohjois-Karjala	38	98	36	87	15	4	4	26	17	71	65	0	440
Keski-Suomi	58	159	112	254	13	6	8	92	35	79	135	0	910
Etelä-Pohjanmaa	39	148	31	118	10	6	26	34	30	103	56	0	565
Pohjanmaa	54	111	118	433	19	4	10	72	58	97	97	0	1 011
Pohjois-Pohjanmaa	114	220	79	396	25	13	36	74	60	143	327	0	1 414
Kainuu	24	66	27	41	6	2	2	31	20	56	42	0	295
Lappi	46	102	311	551	12	7	18	17	10	36	334	0	1 427
Ahvenanmaa	13	40	15	15	3	0	4	2	1	10	19	0	121
<b>Yhteensä <sup>1</sup></b>	<b>2 382</b>	<b>3 977</b>	<b>2 438</b>	<b>6 919</b>	<b>249</b>	<b>95</b>	<b>809</b>	<b>1 482</b>	<b>1 176</b>	<b>2 776</b>	<b>4 237</b>	<b>0</b>	<b>25 269</b>

<sup>1</sup> Sisältää ulkomailla avoimina olleet työpaikat

Ammattiryhmittäisten koodien selitykset:

0 = Tieteellinen, tekninen ja taiteellinen työ  
 1 = Terveystieteiden ja sosiaalityön alalla  
 2 = Hallinto- ja toimistotyö, IT-alan työ  
 3 = Kaupallinen työ  
 4 = Maa- ja metsätaloustyö, kalastusala  
*siitä 44 = metsätyö*

5 = Kuljetus ja liikenne  
 6 = Rakennus- ja kaivosala  
*siitä 62 = talonrakennus*  
 7-8 = Teollinen työ  
 9 = Palvelutyö  
 X = Muualla luokittelematon työ

**TAULUKKO 12. TYÖTTÖMÄT TYÖNHAKIJAT (ILMAN LOMAUTETTUJA) AMMATTIRYHMITTÄIN JA ELY-KESKUKSITTAIN, 30.9.2010**

ELINKEINO-, LIIKENNE- JA YMPÄRISTÖ- KESKUSALUE	AMMATTIRYHMÄ												
	0	1	2	3	4	5	6	7-8	9	X	Yht.		
					<i>siitä 44</i>		<i>siitä 62</i>						
Uusimaa	7 873	3 151	8 383	5 414	487	41	2 041	3 409	3 062	9 405	4 923	9 613	54 699
Varsinais-Suomi	2 379	1 140	2 113	1 467	333	42	641	1 208	1 050	4 792	1 782	3 211	19 066
Satakunta	774	935	1 057	753	277	49	344	750	644	2 584	1 059	1 503	10 036
Häme	1 616	1 365	1 963	1 423	389	63	591	1 537	1 323	4 960	1 778	2 527	18 149
Pirkanmaa	3 211	1 915	2 833	2 041	349	67	658	1 526	1 347	6 150	2 463	3 751	24 897
Kaakkois-Suomi	1 557	1 139	1 686	1 107	407	89	626	1 185	947	4 046	1 702	2 202	15 657
Etelä-Savo	546	610	647	563	348	131	277	565	458	1 495	719	907	6 677
Pohjois-Savo	1 045	1 127	1 173	887	495	147	349	852	740	2 531	1 113	1 780	11 352
Pohjois-Karjala	974	877	792	552	460	183	317	783	671	2 002	964	1 536	9 257
Keski-Suomi	1 646	1 442	1 589	1 039	446	151	442	1 155	978	3 287	1 464	1 621	14 131
Etelä-Pohjanmaa	484	663	658	493	221	44	233	456	401	1 642	659	651	6 160
Pohjanmaa	710	639	805	541	218	31	267	383	327	1 855	707	828	6 953
Pohjois-Pohjanmaa	2 093	1 805	1 998	1 229	589	195	595	1 340	1 115	3 886	1 789	2 411	17 735
Kainuu	344	351	422	261	239	126	169	460	359	944	518	485	4 193
Lappi	859	907	1 082	561	530	249	376	1 096	921	1 953	1 339	1 132	9 835
Ahvenanmaa	24	35	33	20	7	0	20	8	7	31	55	126	359
<b>Yhteensä</b>	<b>26 135</b>	<b>18 101</b>	<b>27 234</b>	<b>18 351</b>	<b>5 795</b>	<b>1 608</b>	<b>7 946</b>	<b>16 713</b>	<b>14 350</b>	<b>51 563</b>	<b>23 034</b>	<b>34 284</b>	<b>229 157</b>

**TAULUKKO 13. TYÖTTÖMÄT TYÖNHAKIJAT (ILMAN LOMAUTETTUJA) TYÖTTÖMYYDEN KESTON JA IÄN MUKAAN, 30.9.2010**

IKÄRYHMÄ		TYÖTTÖMYYDEN KESTO, VIIKKOA											
		ALLE 1	1- 2	3- 4	5- 8	9- 12	13-26	27-52	53-78	79-104	YLI 104	YHT.	KM.
15 - 19	Hiöä	735	1 462	1 485	1 506	689	1 542	130	24	3	2	7 578	8
	%	10	19	20	20	9	20	2	0	0	0	100	
20 - 24	Hiöä	1 784	3 429	3 878	3 754	2 218	4 271	1 672	445	121	64	21 636	12
	%	8	16	18	17	10	20	8	2	1	0	100	
25 - 29	Hiöä	1 320	2 613	3 296	3 440	1 877	6 074	3 552	1 357	526	306	24 361	20
	%	5	11	14	14	8	25	15	6	2	1	100	
30 - 34	Hiöä	998	1 848	2 321	2 785	1 453	5 494	3 596	1 740	796	631	21 662	27
	%	5	9	11	13	7	25	17	8	4	3	100	
35 - 39	Hiöä	811	1 484	1 830	2 321	1 219	4 778	3 656	1 906	1 003	890	19 898	33
	%	4	7	9	12	6	24	18	10	5	4	100	
40 - 44	Hiöä	858	1 690	2 051	2 483	1 316	5 412	4 449	2 416	1 393	1 330	23 398	36
	%	4	7	9	11	6	23	19	10	6	6	100	
45 - 49	Hiöä	927	1 740	2 106	2 499	1 325	5 651	4 761	2 696	1 582	1 746	25 035	39
	%	4	7	8	10	5	23	19	11	6	7	100	
50 - 54	Hiöä	928	1 647	2 134	2 332	1 233	5 482	5 098	3 018	1 895	2 340	26 109	44
	%	4	6	8	9	5	21	20	12	7	9	100	
55 - 59	Hiöä	793	1 629	2 084	2 332	1 406	6 461	7 549	5 101	3 119	4 107	34 583	54
	%	2	5	6	7	4	19	22	15	9	12	100	
60 - 64	Hiöä	313	612	816	1 032	639	3 148	4 773	4 705	3 054	5 509	24 607	86
	%	1	2	3	4	3	13	19	19	12	22	100	
YLI 64	Hiöä	1	7	5	1	2	12	17	24	18	198	290	384
	%	0	2	2	0	1	4	6	8	6	68	98	
Yht.	Hiöä	9 468	18 161	22 006	24 485	13 377	48 325	39 253	23 432	13 510	17 123	229 157	40
	%	4	8	10	11	6	21	17	10	6	7	100	

**TAULUKKO 14. TYÖTTÖMÄT TYÖNHAKIJAT (ILMAN LOMAUTETTUJA) TYÖTTÖMYYDEN KESTON MUKAAN AMMATTIRYHMITÄIN, 30.9.2010**

AMMATTIRYHMÄ <sup>1</sup>		TYÖTTÖMYYDEN KESTO, VIIKKOA											
		ALLE 1	1- 2	3- 4	5- 8	9- 12	13-26	27-52	53-78	79-104	YLI 104	YHT.	KM.
0	Hiöä	797	1 547	2 221	2 802	1 420	6 555	4 579	2 759	1 527	1 926	26 135	40
	%	3	6	8	11	5	25	18	11	6	7	100	
1	Hiöä	1 278	1 926	2 267	2 217	933	3 934	2 416	1 494	694	942	18 101	30
	%	7	11	13	12	5	22	13	8	4	5	100	
2	Hiöä	799	1 541	2 266	2 482	1 320	5 865	5 290	3 433	1 934	2 304	27 235	44
	%	3	6	8	9	5	22	19	13	7	8	100	
3	Hiöä	591	1 296	1 633	1 751	992	4 006	3 474	2 164	1 143	1 299	18 351	40
	%	3	7	9	10	5	22	19	12	6	7	100	
4	Hiöä	248	465	584	615	366	1 159	1 016	515	349	477	5 795	42
	%	4	8	10	11	6	20	18	9	6	8	100	
5	Hiöä	265	611	712	788	478	1 524	1 486	862	533	687	7 946	43
	%	3	8	9	10	6	19	19	11	7	9	100	
6	Hiöä	641	1 347	1 438	1 814	1 100	3 065	3 009	1 765	1 203	1 330	16 713	42
	%	4	8	9	11	7	18	18	11	7	8	100	
7-8	Hiöä	1 691	3 416	4 375	4 670	3 180	10 510	9 830	6 182	3 622	4 082	51 563	43
	%	3	7	8	9	6	20	19	12	7	8	100	
9	Hiöä	1 169	2 041	2 585	2 728	1 236	4 803	3 679	2 019	1 169	1 602	23 034	36
	%	5	9	11	12	5	21	16	9	5	7	100	
X	Hiöä	1 989	3 971	3 925	4 618	2 352	6 904	4 474	2 239	1 336	2 474	34 284	35
	%	6	12	11	13	7	20	13	7	4	7	100	
Yht.	Hiöä	9 468	18 161	22 006	24 485	13 377	48 325	39 253	23 432	13 510	17 123	229 157	40
	%	4	8	10	11	6	21	17	10	6	7	100	

<sup>1</sup> Ammattiryhmittäisten koodien selitykset edellisellä sivulla

**TAULUKKO 15. KUUKAUDEN AIKANA ALKANEET TYÖTTÖMYYSJAKSOT AIKAISEMMAN TOIMINNAN MUKAAN ELY-KESKUKSIITAIN, SYYSKUU 2010**

ELINKEINO-, LIIKENNE- JA YMPÄRISTÖ- KESKUSALUE	Kuukauden aikana alkaneet työttö- myys- jaksot	TOIMINTA ENNEN TYÖTTÖMYYYTTÄ					
		Työ- voimasta	Työvoiman ulkopuolelta				
			Yhteensä	Koulusta, opiskele- masta	Ase- tai siviilipalve- luksesta	Kotitalous- työstä	Muualta työvoiman ulkopuolelta
Uusimaa	12 408	5302	7106	838	104	449	5714
Varsinais-Suomi	5 751	3299	2452	447	58	228	1719
Satakunta	2 661	1505	1156	198	28	112	818
Häme	4 565	2345	2220	301	41	149	1728
Pirkanmaa	5 393	2864	2529	457	51	199	1821
Kaakkois-Suomi	4 061	2296	1765	330	58	156	1221
Etelä-Savo	2 023	1164	859	145	31	68	615
Pohjois-Savo	3 313	1810	1503	333	36	154	980
Pohjois-Karjala	2 727	1398	1329	300	35	131	863
Keski-Suomi	3 535	1921	1614	362	38	183	1031
Etelä-Pohjanmaa	2 212	1342	870	207	19	78	566
Pohjanmaa	2 259	1337	922	189	25	87	621
Pohjois-Pohjanmaa	6 007	3508	2499	605	61	264	1569
Kainuu	1 356	752	604	137	15	52	400
Lappi	3 778	2438	1340	291	39	110	900
Ahvenanmaa	135	90	45	18	0	2	25
<b>Yhteensä</b>	<b>62 185</b>	<b>33 371</b>	<b>28 813</b>	<b>5 158</b>	<b>639</b>	<b>2 422</b>	<b>20 591</b>

**TAULUKKO 16. KUUKAUDEN AIKANA TYÖ- JA ELINKEINOTOIMISTOISSA OLLEET TYÖNHAKIJAT JA AVOIMET TYÖPAIKAT ELY-KESKUKSIITAIN, SYYSKUU 2010**

ELINKEINO-, LIIKENNE- JA YMPÄRISTÖ- KESKUSALUE	Työnhakijat yhteensä kuukauden aikana	Näistä työttömät <sup>1</sup>	Kuukauden uudet työn- hakijat		Työ- haun pää- täneet	Avoimet työpaikat kuukauden aikana <sup>2</sup>	Näistä kuukauden uudet <sup>2</sup>	Täytty- neet työ- paikat <sup>2</sup>
			<i>Uusista työttömät <sup>1</sup></i>					
Uusimaa	113 907	64 528	8 246	5 130	13 261	28 072	17 672	16 362
Varsinais-Suomi	42 292	22 884	3 068	1 716	4 350	4 684	2 874	2 916
Satakunta	22 597	11 806	1 622	949	2 087	1 896	1 173	1 116
Häme	39 604	21 212	2 472	1 451	3 704	3 683	2 156	1 999
Pirkanmaa	52 030	29 048	3 287	1 899	4 994	4 631	3 070	2 836
Kaakkois-Suomi	37 030	18 211	2 259	1 267	2 995	2 587	1 379	1 555
Etelä-Savo	16 429	7 909	1 047	541	1 484	936	572	555
Pohjois-Savo	27 603	13 594	1 719	896	2 398	2 614	1 546	1 334
Pohjois-Karjala	22 417	11 206	1 143	683	1 792	1 036	721	548
Keski-Suomi	30 450	16 513	1 864	1 055	2 616	2 199	1 373	1 265
Etelä-Pohjanmaa	15 698	7 584	1 285	687	1 670	1 362	932	780
Pohjanmaa	19 082	8 553	1 336	690	2 024	2 767	1 479	1 724
Pohjois-Pohjanmaa	40 193	21 668	3 094	1 902	4 367	3 527	2 217	2 097
Kainuu	11 454	5 255	615	346	914	776	534	459
Lappi	22 385	12 083	1 872	1 116	2 281	2 765	1 842	1 177
Ahvenanmaa	905	453	128	73	133	297	124	147
<b>Yhteensä</b>	<b>514 080</b>	<b>272 509</b>	<b>35 058</b>	<b>20 402</b>	<b>51 070</b>	<b>64 242</b>	<b>39 885</b>	<b>37 119</b>

<sup>1</sup> Lomautetut eivät sisälly lukuihin

<sup>2</sup> Sisältää ulkomailta avoinna olleet työpaikat

**TAULUKKO 17. KUUKAUDEN AIKANA TYÖ- JA ELINKEINOTOIMISTOISSA AVOINNA OLLEET TYÖPAIKAT  
JA TÄYTTYNEET TYÖPAIKAT AMMATTIRYHMITTÄIN, SYYSKUU 2010**

AMMATTIRYHMÄ	AVOIMET TYÖPAIKAT		TÄYTTYNEET TYÖPAIKAT				Peruutetut työpaikat
	Yhteensä kuukauden aikana	Kuukauden uudet	Yhteensä	TE-toimiston hakijalla	Muuten	Hakuaika päättynyt	
Tieteellinen, tekninen ja taiteellinen työ	5 511	3 501	3 027	972	157	1 898	212
Terveystenhoito ja sosiaaliala	10 481	5 700	6 421	1 820	297	4 304	285
Hallinto- ja toimistotyö, IT-alan työ	5 857	3 940	3 212	1 055	133	2 024	329
Kaupallinen työ	19 334	12 409	11 431	2 462	291	8 678	1 264
Maa- ja metsätaloustyö, kalastusala	620	338	344	147	82	115	37
Kuljetus ja liikenne	1 964	1 203	1 149	562	106	481	65
Rakennus- ja kaivosala	3 311	2 257	1 792	626	171	995	97
<i>siitä: talonrakennus</i>	2 619	1 795	1 404	474	144	786	77
Teollinen työ	7 690	5 058	4 521	1 494	287	2 740	506
Palvelutyö	9 470	5 476	5 218	1 908	274	3 036	298
Luokittelematon työ	4	3	4	4	0	0	0
<b>Yhteensä</b>	<b>64 242</b>	<b>39 885</b>	<b>37 119</b>	<b>11 050</b>	<b>1 798</b>	<b>24 271</b>	<b>3 093</b>

**TAULUKKO 18. KUUKAUDEN AIKANA TYÖ- JA ELINKEINOTOIMISTOISSA OLLEET TYÖNHAKIJAT  
JA TYÖNHAUN PÄÄTTÄNEET AMMATTIRYHMITTÄIN, SYYSKUU 2010**

AMMATTIRYHMÄ	Työnhakijat yhteensä		Kuukauden uudet työnhakijat		Työhaun päättäneet työnhakijat yhteensä
	kuukauden aikana	Näistä työttömät <sup>1</sup>	Uusista työttömät <sup>1</sup>	Uusista työttömät <sup>1</sup>	
Tieteellinen, tekninen ja taiteellinen työ	56 615	31 210	2 941	1 566	5 445
Terveystenhoito ja sosiaaliala	43 898	22 531	3 339	2 025	4 424
Hallinto- ja toimistotyö, IT-alan työ	60 236	31 299	3 020	1 579	4 517
Kaupallinen työ	41 579	21 342	2 341	1 207	3 608
Maa- ja metsätaloustyö, kalastusala	13 189	6 771	899	510	1 092
Kuljetus ja liikenne	17 235	9 082	1 111	654	1 574
Rakennus- ja kaivosala	34 359	19 331	2 710	1 509	3 755
<i>siitä: talonrakennus</i>	29 242	16 666	2 389	1 315	3 302
Teollinen työ	114 810	59 553	6 973	3 521	10 206
Palvelutyö	54 377	27 321	3 502	1 970	4 590
Luokittelematon työ	77 782	44 069	8 222	5 861	11 859
<b>Yhteensä</b>	<b>514 080</b>	<b>272 509</b>	<b>35 058</b>	<b>20 402</b>	<b>51 070</b>

<sup>1</sup> Lomautetut eivät sisälly lukuihin

TAULUKKO 19. TYÖNVÄLITYKSET JA MUUT TAPAHTUMAT KUUKAUDEN AIKANA ELY-KESKUKSITTAIN, SYYSKUU 2010

ELINKEINO-, LIIKENNE- JA YMPÄRISTÖ- KESKUSALUE	TYÖNVÄLITYKSET JA MUUT TAPAHTUMAT					
	Yhteensä	Työllistynyt avoimille työmarkki- noille	Sijoitettu toimen- piteillä	Aloittanut työvoima- koulutuksen	Siirtynyt työvoiman ulkopuolelle	Muu syy tai ei tietoa
Uusimaa	20 853	5 083	1 930	2 035	1 748	10 543
Varsinais-Suomi	9 093	3 635	825	1 025	611	3 212
Satakunta	3 968	1 283	511	376	425	1 480
Häme	7 342	2 220	866	1 004	615	2 831
Pirkanmaa	8 933	2 616	989	1 049	811	3 706
Kaakkois-Suomi	6 026	1 991	747	544	609	2 294
Etelä-Savo	3 022	1 140	359	187	288	1 149
Pohjois-Savo	5 098	1 939	608	447	399	1 857
Pohjois-Karjala	4 030	1 307	622	533	318	1 591
Keski-Suomi	5 284	1 958	704	382	488	1 948
Etelä-Pohjanmaa	3 482	1 512	369	209	293	1 195
Pohjanmaa	3 759	1 364	446	302	308	1 468
Pohjois-Pohjanmaa	9 027	3 457	846	942	723	3 293
Kainuu	2 190	762	331	241	236	687
Lappi	5 166	2 412	581	345	423	1 630
Ahvenanmaa	208	57	6	19	23	104
<b>Yhteensä</b>	<b>97 481</b>	<b>32 736</b>	<b>10 740</b>	<b>9 640</b>	<b>8 318</b>	<b>38 988</b>

TAULUKKO 20. TYÖLLISTÄMISTUKI- JA TYÖMARKKINATOIMENPITEILLÄ TYÖLLISTETYT KUUKAUDEN LOPUSSA ERÄISSÄ RYHMISSÄ ELY-KESKUKSITTAIN, SYYSKUU 2010

ELINKEINO-, LIIKENNE- JA YMPÄRISTÖ- KESKUSALUE	TYÖLLISTETYT						Vajaa- kuntoiset
	Yhteensä	Naiset	Alle 25-vuot.	25-49 vuot.	Yli 50-vuot.	Pitkäaikais- työttömät	
Uusimaa	9 179	4 989	2 328	5 188	1 663	2 412	689
Varsinais-Suomi	3 116	1 549	820	1 668	628	945	313
Satakunta	2 307	1 251	570	1 191	546	927	205
Häme	3 609	1 877	905	1 872	832	1 177	266
Pirkanmaa	4 135	2 145	1 084	2 305	746	1 204	344
Kaakkois-Suomi	3 314	1 838	771	1 744	799	1 221	248
Etelä-Savo	2 113	1 015	531	996	586	893	247
Pohjois-Savo	3 021	1 492	725	1 588	708	1 106	340
Pohjois-Karjala	3 196	1 642	677	1 622	897	1 486	157
Keski-Suomi	4 128	2 249	914	2 219	995	1 638	440
Etelä-Pohjanmaa	1 540	801	472	743	325	523	165
Pohjanmaa	1 696	864	448	903	345	546	178
Pohjois-Pohjanmaa	3 976	2 161	1 112	2 068	796	1 538	294
Kainuu	1 560	775	350	712	498	647	80
Lappi	2 137	1 060	449	1 090	598	866	115
Ahvenanmaa	43	17	9	22	12	4	22
<b>Yhteensä</b>	<b>49 071</b>	<b>25 725</b>	<b>12 165</b>	<b>25 931</b>	<b>10 974</b>	<b>17 133</b>	<b>4 103</b>

**TAULUKKO 21. TYÖLLISTÄMISTUKI- JA TYÖMARKKINATOIMENPITEILLÄ TYÖLLISTETYT KUUKAUDEN LOPUSSA ELY-KESKUKSITTAIN, SYYSKUU 2010**

TOIMENPIDE	ELINKEINO-, LIKENNE- JA YMPÄRISTÖKESKUSALUE										Lappi	Ahve- nanmaa	Koko maa				
	Uusi- maa	Vars.- Suomi	Sata- kunta	Häme	Pirkan- maa	Kaak.- Suomi	Etelä- Savo	Pohj.- Savo	Pohjois- Karjala	Keski- Suomi				Etelä- Pohj.m	Pohjan- maa	Pohjois- Pohj.m.	Kainuu
<b>Kunnallinen palkkatuki</b>	<b>1 855</b>	<b>692</b>	<b>615</b>	<b>622</b>	<b>607</b>	<b>558</b>	<b>319</b>	<b>533</b>	<b>556</b>	<b>776</b>	<b>191</b>	<b>296</b>	<b>739</b>	<b>192</b>	<b>499</b>	<b>19</b>	<b>9 069</b>
- työllistämismäärärahalla	814	318	181	301	317	233	190	212	187	322	83	150	253	129	223	19	3 932
- oppisopimukseen	544	68	32	72	92	52	14	43	53	77	13	23	44	21	38	0	1 186
- oppisopimukseen nuorille (TMT, 65)	3	1	1	0	0	1	1	1	0	1	0	1	1	1	1	0	13
- oppisopimukseen (TMT, 130)	18	1	2	0	5	1	3	2	0	12	0	1	4	0	0	0	49
- oppisopimukseen (TMT, 500)	32	3	7	2	12	4	1	11	0	2	1	0	13	0	4	0	92
- TMT:lla nuorille (65)	26	3	24	12	3	9	4	2	1	5	4	5	7	1	1	0	107
- TMT:lla (130)	76	22	41	14	21	45	16	22	9	35	5	22	37	3	18	0	386
- TMT:lla (500)	342	276	327	221	157	213	90	240	306	322	85	94	380	37	214	0	3 304
<b>Yksityinen palkkatuki</b>	<b>2 894</b>	<b>1 140</b>	<b>869</b>	<b>1 319</b>	<b>1 620</b>	<b>1 369</b>	<b>1 054</b>	<b>1 325</b>	<b>1 561</b>	<b>1 821</b>	<b>703</b>	<b>671</b>	<b>1 610</b>	<b>743</b>	<b>818</b>	<b>8</b>	<b>19 525</b>
- työllistämismäärärahalla	1 142	365	220	550	579	370	358	472	351	660	322	297	399	234	228	7	6 554
- oppisopimukseen	643	162	124	201	370	294	129	202	227	298	74	62	236	83	148	1	3 254
- oppisopimukseen nuorille (TMT, 65)	3	2	4	1	2	6	7	6	2	10	1	3	1	1	1	0	50
- oppisopimukseen (TMT, 130)	14	7	9	1	17	11	7	9	10	18	4	5	13	2	6	0	133
- oppisopimukseen (TMT, 500)	24	8	14	8	20	3	4	17	9	11	1	4	36	5	9	0	173
- TMT:lla nuorille (65)	10	3	5	11	5	5	11	11	6	10	14	23	9	1	8	0	132
- TMT:lla (130)	69	15	19	20	39	25	10	41	11	51	18	15	38	11	13	0	395
- TMT:lla (500)	989	578	474	527	588	655	528	567	945	763	269	262	878	406	405	0	8 834
<b>Palkkatuet yhteensä</b>	<b>4 749</b>	<b>1 832</b>	<b>1 484</b>	<b>1 941</b>	<b>2 227</b>	<b>1 927</b>	<b>1 373</b>	<b>1 858</b>	<b>2 117</b>	<b>2 597</b>	<b>894</b>	<b>967</b>	<b>2 349</b>	<b>935</b>	<b>1 317</b>	<b>27</b>	<b>28 594</b>
- perustuki työll.määrärahalla	3 143	913	557	1 124	1 358	949	691	929	818	1 357	492	532	932	467	637	27	14 926
- perustuki TMT:lla	1 606	919	927	817	869	978	682	929	1 299	1 240	402	435	1 417	468	680	0	13 668
Työllistämistuki valtiolle	138	53	21	58	40	61	45	89	69	66	32	46	85	82	79	4	968
Työllistäminen ELY-virastoon	137	55	21	44	54	54	22	8	78	39	16	17	29	131	114	0	819
Starttiraha ei työtömälle	785	150	111	255	269	201	112	194	81	227	105	109	215	67	67	0	2 948
Starttiraha työll. määrärahalla	491	124	127	165	249	128	77	106	85	128	53	76	169	41	86	4	2 109
Starttiraha TMT:lla	204	33	42	45	66	51	24	28	34	46	15	18	52	7	27	0	692
Työll.tuki työelämävalm.	0	0	0	0	1	0	0	0	0	0	0	0	0	0	0	0	1
Osa-aikatyöhön työllistetyt	25	34	39	93	5	54	25	28	126	153	23	63	76	34	0	0	778
<b>Muut työllistämistuet yht.</b>	<b>1 780</b>	<b>449</b>	<b>361</b>	<b>660</b>	<b>684</b>	<b>549</b>	<b>305</b>	<b>453</b>	<b>473</b>	<b>659</b>	<b>244</b>	<b>329</b>	<b>626</b>	<b>362</b>	<b>373</b>	<b>8</b>	<b>8 315</b>
TMT:n työharjoittelu	685	223	132	221	309	164	126	182	140	258	104	97	396	109	134	5	3 286
Työelämävalmennus työtetuudella	1 965	612	330	787	915	674	309	528	466	614	298	303	605	154	313	3	8 876
<b>Tukityöllistäminen yht.</b>	<b>9 179</b>	<b>3 116</b>	<b>2 307</b>	<b>3 609</b>	<b>4 135</b>	<b>3 314</b>	<b>2 113</b>	<b>3 021</b>	<b>3 196</b>	<b>4 128</b>	<b>1 540</b>	<b>1 696</b>	<b>3 976</b>	<b>1 560</b>	<b>2 137</b>	<b>43</b>	<b>49 071</b>

TMT = Työmarkkinatuki; 65/130/500 = saanut työmarkkinatukea työttömyyden perusteella vähintään 65/130/500 päivää ennen toimenpiteen alkua

**TAULUKKO 22. TYÖVOIMAKOULUTUKSESSA OLEVAT TAVOITEAMMATIN JA KOULUTTAVAN ELY-KESKUKSEN MUKAAN, SYYSKUU 2010** (ei sisällä ryhmäilmoituksella rekisteröityjä oppilaita)

TAVOITEAMMATTI	ELINKEINO-, LIIKENNE- JA YMPÄRISTÖKESKUSALUE														Ahve- nanmaa	Koko <sup>1</sup> maa	
	Uusi- maa	Vars- Suomi	Sata- kunta	Häme	Pirkan- maa	Kaakk- Suomi	Etelä- Savo	Pohjois- Savo	Karjala	Keski- Suomi	Etelä- Pohj.m.	Pohjan- maa	Pohjois- Pohj.m.	Kainuu			Lappi
Tieteellinen, tekninen ja taiteellinen työ	286	78	29	119	130	168	2	90	108	23	18	29	114	14	33	0	1 241
Terveydenhuolto ja sosiaialiala	1 193	340	205	381	464	378	164	437	300	308	180	171	498	179	211	0	5 419
Hallinto- ja toimistotyö, IT-alan työ	502	202	87	208	235	127	78	84	93	72	61	64	307	57	104	0	2 293
Kaupallinen työ	265	85	54	122	141	122	34	60	15	47	0	15	131	68	22	0	1 181
Maa- ja metsätaloustyö, kalastusala	51	1	12	0	2	15	12	35	35	0	12	0	10	6	12	0	203
Kuljetus ja liikenne	182	22	9	18	70	67	11	19	36	29	23	32	114	6	58	0	696
Teollinen työ, koneenhuolto, rakennus- ja kaivosala	1 042	689	362	524	846	629	201	422	253	258	393	344	615	237	374	6	7 234
siitä:																	
- talonrakennus	174	169	99	118	124	271	19	70	44	33	14	40	111	81	61	2	1 444
- vaatetus- ja nahkatyö	1	0	9	0	0	2	0	2	0	0	35	1	15	0	10	0	76
- metallityö	506	373	227	240	497	226	143	270	100	178	164	173	287	40	165	0	3 603
- sähkötyö	112	80	27	71	106	79	3	49	15	26	23	118	73	65	35	0	890
- muut ryhmän ammatit	249	67	0	95	119	51	36	31	94	21	157	12	129	51	103	4	1 221
Palvelutyö	303	116	89	265	225	94	54	31	67	86	49	68	312	43	123	0	1 934
siitä:																	
- majoitus- ja suurpalvelus-	164	29	22	127	113	38	35	3	11	24	19	1	88	16	58	0	754
- muu palvelutyö	139	87	67	138	112	56	19	28	56	62	30	67	224	27	65	0	1 180
Muu luokittelematon työ	3699	1137	346	680	978	824	254	234	656	416	186	447	747	259	392	85	11 340
<b>Yhteensä</b>	<b>7 523</b>	<b>2 670</b>	<b>1 193</b>	<b>2 317</b>	<b>3 091</b>	<b>2 424</b>	<b>810</b>	<b>1 412</b>	<b>1 563</b>	<b>1 239</b>	<b>922</b>	<b>1 170</b>	<b>2 848</b>	<b>869</b>	<b>1 329</b>	<b>91</b>	<b>31 541</b>

<sup>1</sup> Sisältää myös ulkomailta koulutuksessa olevat

# TYÖNVÄLITYSTILASTOSSA KÄYTETTÄVÄ AMMATTILUOKITUS<sup>1</sup>

## 0 Tieteellinen, tekninen ja taiteellinen työ

- 00 Tekniikan ala
- 01 Kemian ja fysiikan ala
- 02 Biologian ala
- 03 Opetusala
- 04 Uskonnollinen ala
- 05 Lainopillinen ala
- 06 Toimitus- ja tiedotustyö, joukkoviestintä
- 07 Taide- ja viihdeala
- 08 Kirjasto- ja informaatioala
- 09 Muu tieteellinen asiantuntijatyö

## 1 Terveydenhuolto ja sosiaaliala

- 10 Terveyden- ja sairaanhoito
- 11 Terveydenhuollon kuntoutus
- 12 Hammashoitoala
- 13 Apteekkiala
- 14 Eläinlääkintä ja ympäristönsuojelu
- 15 Sosiaaliala
- 16 Lasten päivähoito
- 17 Psykologia
- 18 Harrastustoiminnan ohjaus, ammattiurheilu
- 19 Muu terveydenhuolto ja sosiaaliala

## 2 Hallinto- ja toimistotyö, IT-alan työ

- 20 Julkisen hallinnon johtaminen
- 21 Liiketoimintayritysten ja järjestöjen johtaminen
- 22 Henkilöstöhallinto ja työnvälitys
- 23 Taloushallinnon suunnittelu ja tilinpito
- 24 Sihteeri- ja toimistotyö
- 25 Tietotekniikka
- 26 Pankki- ja vakuutusala
- 27 Matkailuala
- 29 Muu hallinto- ja toimistotyö

## 3 Kaupallinen työ

- 30 Mainonta ja markkinointi
- 31 kiinteistövälitys ja rahoituspalvelu
- 32 Osto
- 33 Myyntityö ja kauppaedustus
- 34 Tavaroiden myynti
- 39 Muu kaupallinen työ

## 4 Maa- ja metsätaloustyö, kalastusala

- 40 Maatilatalous ja eläintenhoito
- 41 Puutarha- ja puistotyö
- 42 Riistanhoito ja metsästyö
- 43 Kalastus
- 44 Metsästyö
- 49 Muu maa- ja metsätaloustyö

## 5 Kuljetus ja liikenne

- 50 Meripäälystyö
- 51 Kansi- ja konemiehistö
- 52 Lentokuljetus
- 53 Veturinkuljetus
- 54 Tieliikenne
- 55 Liikenteen johto ja liikennepalvelu
- 56 Posti- ja teleliikenne
- 57 Postinjakelu
- 59 Muu kuljetus ja liikenne

## 6 Rakennus- ja kaivosala

- 60 Kaivos ja louhinta
- 61 Öljynporaus ja turpeennosto
- 62 Talonrakennus
- 63 Maa- ja vesirakennus
- 64 Työkoneiden käyttö

## 7 - 8 Teollinen työ

- 70 Tekstiili
- 71 Ompelu ja vaatetus
- 72 Jalkine ja nahka
- 73 Takomo ja valimo
- 74 Hienomekaniikka
- 75 Konepaja ja rakennusmetalli
- 76 Sähkö
- 77 Puu
- 78 Maalaus
- 80 Graafinen ala
- 81 Lasi ja tiili
- 82 Elintarviketeollisuus
- 83 Kemianprosessi
- 84 Paperinvalmistus
- 85 Kumi- ja muovituote
- 86 Käsityöteollisuus
- 87 Kiinteiden koneiden käyttö energia- ja vesihuollossa
- 88 Pakkaus, varasto ja ahtaus
- 89 Sekatyö, teollisuus

## 9 Palvelutyö

- 90 Vartiointi ja suojelu
- 91 Majoitusliike ja suurtalous
- 92 Tarjoilu
- 93 Kotitalous
- 94 Kiinteistöhoito ja siivous
- 95 Kauneudenhoito ja hygienia
- 96 Pesula
- 97 Matkailupalvelu
- 99 Muut palvelut

## X Muualla luokittelematon työ

- X1 Koululaiset ja opiskelijat
- X2 Henkilöt, joiden ammattia ei voida luokitella ja jotka eivät ole ilmoittaneet ammattia
- X3 Ammatinvaihtajat
- X4 Vastavalmistuneet

<sup>1</sup> Ammattiluokitus, Työministeriö, 2005

# TAULUKOIDEN SELITYKSIÄ

## TYÖTTÖMYYDEN TILASTOINTI

Tämän julkaisun työttömyystiedot perustuvat työ- ja elinkeinotoimistojen asiakasrekisterin tietoihin. Työttömyyttä tilastoidaan maassamme myös Tilastokeskuksen otospohjaisella työvoimatutkimuksella, jonka laadinnassa noudatetaan kansainvälisiä määritelmiä. Tämän vuoksi Tilastokeskuksen tuottamaa työttömyysastetta käytetään työttömyyden kuvaajana kansainvälisissä vertailuissa.

## TYÖNHAKIJA

**Työnhakijana** pidetään työnvälitystilastossa henkilöä, joka ilmoittautuu työnhakijaksi työ- ja elinkeinotoimistoon. Työnhakijat jaetaan työllisyystilanteensa mukaan seuraaviin ryhmiin:

1. Työssä oleva
2. Työtön
3. Lomautettu
4. Lyhennetyllä työviikolla oleva
5. Työvoiman ulkopuolella oleva
6. Työttömyyseläkkeen saaja

Näiden eri työnhakijaryhmien määrät kuukauden lopussa esitetään taulukossa 10.

**Työssä olevissa** työnhakijoissa ovat mukana työpaikan vaihdosta hakevat, työttömyysuhan alaiset sekä ne tukityöllistetyt, jotka työllistämisaikanaan ovat edelleen työnhakijana työ- ja elinkeinotoimistossa.

**Työtön** on työnhakija, joka on ilman työtä ja kokopäivätyöhön käytettävissä tai joka odottaa sovitun työn alkamista. Kansainvälisten määritelmien mukaan työnvälitystilastossa työttömiin luetaan myös lomautetut. Useissa taulukoissa lomautetut eivät kuitenkaan sisälly työttömien lukumäärään, mikä on merkitty otsikkoon. Työttömyyseläkkeen saajia ei työnvälitystilastossa lueta työttömiksi työnhakijoiksi.

**Lomautettuna** pidetään työnhakijaa, jonka työnantaja on lomauttanut ilman palkkaa joko määräajaksi tai toistaiseksi. Työnvälitystilastossa lomautettujen lukumäärään sisältyvät kaikki työ- ja elinkeinotoimistoon työnhakijaksi ilmoittautuneet lomautetut.

**Lyhennetyllä työviikolla** olevana pidetään työnhakijaa, jonka viikkotyöaikaa työnantaja on supistanut alunperin sovitusta.

**Työvoiman ulkopuolella** olevana pidetään työnhakijaa, joka ei ole työssä eikä liioin välittömästi kokopäivätyöhön käytettävissä. Tällainen henkilö on työnhakijaksi ilmoittautuessaan vielä esim. koulussa, opiskelemassa, varusmiespalveluksessa tai palkattomassa kotitaloustyössä, mutta on myöhemmin työhön käytettävissä.

## TOIMEENTULOTURVA TYÖTTÖMYYDEN AIKANA

Työttömyyspäivärahaa maksetaan kahden järjestelmän kautta. Työssäoloehdon täyttävät työttömyyskassojen jäsenet voivat saada ansioon suhteutettua päivärahaa ja kassoihin kuulumattomat peruspäivärahaa. Lisäksi Kela maksaa työmarkkinatukea.

Ansioturvana maksettavan **työttömyyspäivärahan** suuruus riippuu työttömän aikaisemmista palkkatuloista. Päivärahaa maksetaan enintään 500 päivältä. Lisäpäiväoikeuden perusteella päivärahaa voidaan maksaa 60 vuoden ikään saakka ennen vuotta 1950 syntyneelle työttömälle, joka on täyttänyt 57 vuotta ennen 500 päivän enimmäisajan umpeutumista. Tämän jälkeen hän on voinut hakea työttömyyseläkettä. Päivärahaa voidaan kuitenkin maksaa aina 65 vuoden ikään asti vuonna 1950 tai sen jälkeen syntyneelle työttömälle työnhakijalle, joka on täyttänyt 59 vuotta ennen 500 päivän enimmäisajan umpeutumista ja jolle työssäoloaikaa on kertynyt viimeisen 20 vuoden aikana vähintään 5 vuotta. Vuonna 1955 tai sen jälkeen syntyneellä työttömällä on oikeus lisäpäiviin, jos hän on täyttänyt 60 vuotta ennen 500 päivän enimmäisajan umpeutumista ja jolle työssäoloaikaa on kertynyt viimeisen 20 vuoden aikana vähintään 5 vuotta. Jos työttömyys jatkuu ansioon suhteutetun päivärahan päättymisen jälkeen, voi työtön hakea työmarkkinatukea.

Työttömyysturvan **peruspäivärahaan** on oikeus työttömyyskassaan kuulumattomalla, työ- ja elinkeinotoimistoon ilmoittautuneella 17-64-vuotiaalla kokopäivätyötä hakevalla työttömällä, joka täyttää työssäoloehdon. Lisäksi edellytetään, että henkilö on työkykyinen ja työmarkkinoiden käytettävissä. Peruspäivärahaa maksetaan enintään 500 työttömyyspäivältä. Lisäpäiväoikeus peruspäivärahaan määräytyy vastaavalla tavalla kuin ansioon suhteutetussa työttömyyspäivärahassa.

**Työmarkkinatukeen** on oikeus työttömällä, joka on saanut perus- tai ansiopäivärahaa enimmäisajan (500 pv) tai joka ei ole oikeutettu työttömyyspäivärahaan, koska ei täytä työssäoloehtoja. Tuen saaminen edellyttää myös taloudellisen tuen tarvetta. Työmarkkinatukea saa 17-64-vuotias työ- ja elinkeinotoimistoon ilmoittautunut kokoaikatyötä hakeva työtön, joka on työkykyinen ja työmarkkinoiden käytettävissä. Nuorten oikeutta työmarkkinatukeen on kuitenkin rajoitettu.

Yli 60-vuotias ennen vuotta 1950 syntynyt, laissa tarkemmin määritelty, pitkään työttömyysturvaa saanut työnhakija on oikeutettu työttömyyseläkkeeseen. **Työttömyyseläkkeen** saamisaikana hänen tulee olla työnhakijana työ- ja elinkeinotoimistossa.

## AVOIMET TYÖPAIKAT

Työnvälitystilastoon sisältyvät ne avoimet työpaikat, jotka työnantaja ilmoittaa täytettäväksi työ- ja elinkeinotoimiston avulla. Työnantajan on ilmoitettava työ- ja elinkeinoviranomaiselle merkittävistä työvoiman käyttöä koskevista muutoksista ja uuden toimipisteen perustamisesta sekä avoimiksi tulevista työpaikoista. Työ- ja elinkeinoministeriön ja työnantajia edustavien järjestöjen välillä sovitaan ilmoitusvelvollisuuden tarkemmasta toimeenpanosta. Myös valtion virastojen ja laitosten tulee ilmoittaa työ- ja elinkeinotoimistoon ne avoimeksi tulevat virat ja työsopimussuhteiset tehtävät, joissa virka- tai työsopimussuhteen on tarkoitus kestää vähintään kymmenen työpäivää.

## POIKKILEIKKAUSTIEDOT JA KERTYMÄTIEDOT

Osa työnvälitystilaston tiedoista on yhden laskentapäivän poikkileikkaustietoja (taulukot 2-14 ja 20-22). Laskentapäivä on kuukauden viimeinen työpäivä. Tilastoon tulevat mukaan kaikki työnhakijat, joiden työhakemus on voimassa tuona päivänä, samoin ne työpaikat, jotka ovat tuona päivänä avoinna työ- ja elinkeinotoimistossa. Taulukot 15-19 taas sisältävät tilastoitavien suureiden kalenterikuukauden aikaiset kertymät. Näissä taulukoissa ovat mukana kaikki kuukauden aikana avoinna olleet työpaikat sekä kaikki ne työnhakijat, joiden työnhaku on ollut voimassa kysyksen kuukauden aikana.

## LUOKITUKSET

**Ammattiluokitus:** Työnvälitystilastossa käytetään ammattien luokitteluun Pohjoismaiseen ammattiluokitukseen (Nordisk Yrkesklassificering, NYK) perustuvaa luokitusta (Ammattiluokitus, Työministeriö, 2005). Työnvälitystilastossa ammattiluokitusta käytetään työnhakijan ammatin sekä avoimeksi ilmoitetussa työpaikassa vaadittavan ammatin luokitteluun.

**Koulutusluokitus:** Työnvälitystilastossa käytetään Tilastokeskuksen kehittämää luokitusta: Koulutusluokitus 2006, Tilastokeskuksen käsikirjoja 1. Työnvälitystilastossa koulutusluokitusta käytetään työnhakijan saaman koulutuksen ja työpaikassa vaadittavan koulutuksen luokitteluun.

**Toimialaluokitus:** Työnvälitystilastossa käytetään Tilastokeskuksen laatimaa luokitusta: Toimialaluokitus TOL 2008, Tilastokeskuksen käsikirjoja 4. Luokitus perustuu Euroopan Unionin tilastoviraston Eurostatin julkaisemaan toimialaluokitukseen NACE Rev.2. Toimialaluokitusta käytetään työnvälitystilastossa (kaksinumeroisena) avoimeksi ilmoitetun työpaikan, tukityöpaikan sekä työnhakijan nykyisen (työssä oleva) tai aikaisemman (työtön) työnantajan tuotantotoiminnan luokitteluun.

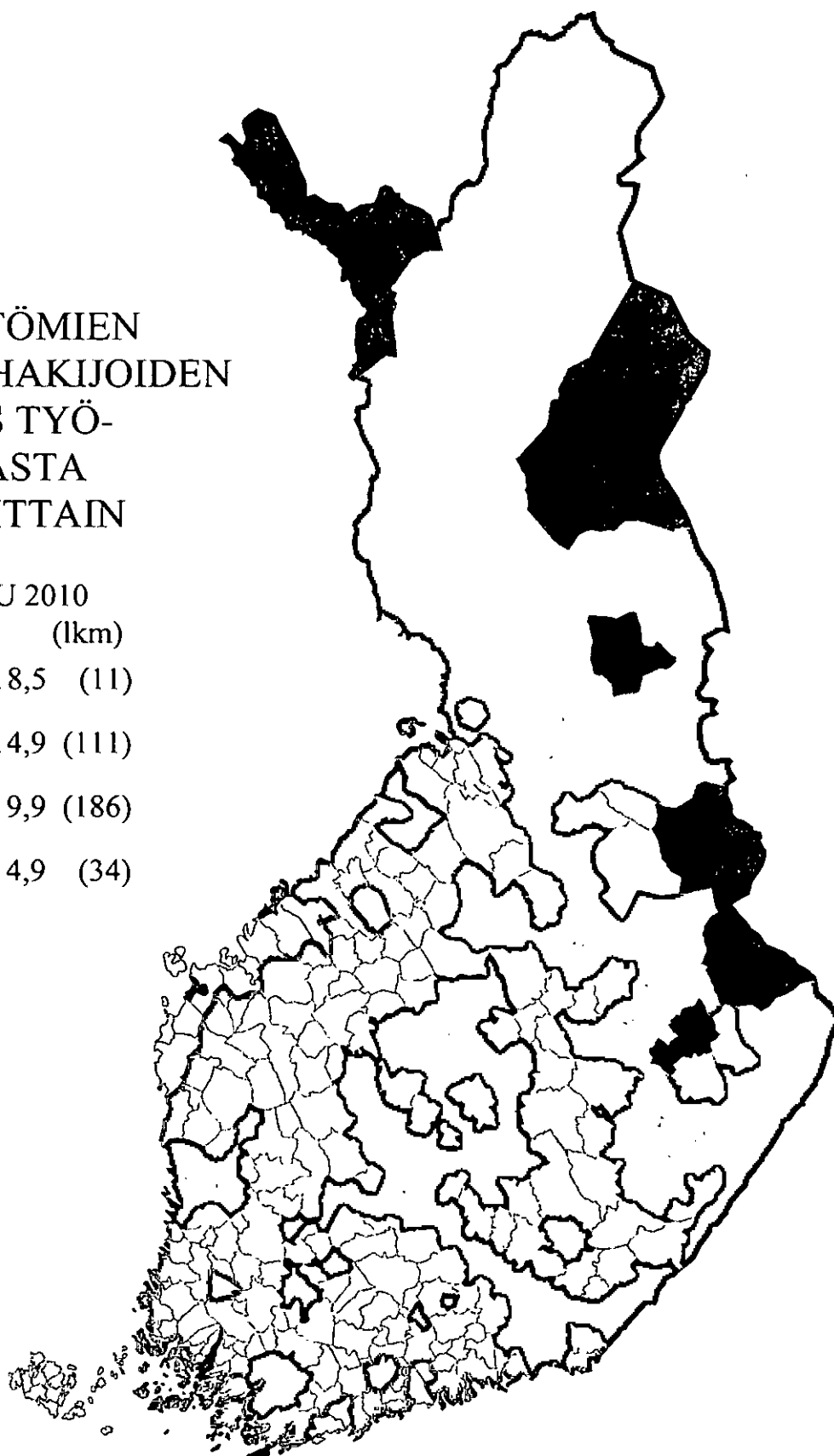
Alueluokituksena Työnvälitystilasto -kuukausijulkaisussa käytetään Elinkeino-, liikenne- ja ympäristökeskusten (ELY) alueita. Ahvenanmaa tilastoidaan Työnvälitystilastossa erikseen, jonka vuoksi se raportoidaan ELY-keskusten yhteydessä omana tietonaan.

TYÖTTÖMIEN  
TYÖNHAKIJOIDEN  
OSUUS TYÖ-  
VOIMASTA  
KUNNITTAIN

SYYSKUU 2010

% (lkm)

- 15,0 - 18,5 (11)
- 10,0 - 14,9 (111)
- 5,0 - 9,9 (186)
- 0,0 - 4,9 (34)



**TYÖ- JA  
ELINKEINOMINISTERIÖ**  
PL 32  
00023 VALTIONEUVOSTO

Postitus  
2 lk kirje  
PMM  
515427

774  
tm4/14985/402650/29/ilm  
Tilastokeskus  
Tilastokirjasto  
Panimokatu 1  
00022 TILASTOKESKUS

---

## **Työnvälitystilasto** **2010 Syyskuu**

**Työmarkkinat TEM 2010:9**

Tiedustelut:  
Työ- ja elinkeinoministeriö  
Toiminnan seuranta

Ella Laakso  
010 604 8051

Petri Syvänen  
010 604 8050

s-posti: [etunimi.sukunimi@tem.fi](mailto:etunimi.sukunimi@tem.fi)

Julkaisu löytyy Internetistä osoitteesta:  
[www.tem.fi/tilastojulkaisut](http://www.tem.fi/tilastojulkaisut)

Työnvälitystilaston kuvaus ja laatuseloste:  
[www.tem.fi/laatuseloste](http://www.tem.fi/laatuseloste)

ISSN 0785-0107 = Työmarkkinat  
ISSN 1797-3678 (painojulkaisu)  
ISSN 1797-3686 (verkkójulkaisu)