

tilastotiedotus statistisk rapport

Tilastokeskus
Statistikcentralen

1975

Tiedustelut - Förfrågningar

Päiväys - Datum

N:o - Nr

Päivi Jaskkola
Kauko Erkko
Tapio Oksanen
Hannu Siitonen
Puh. 90 - 645121
Tel.

07.01.1975

TY 1975:1

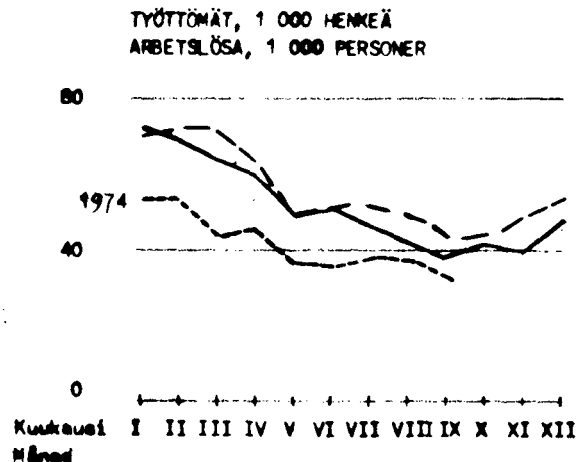
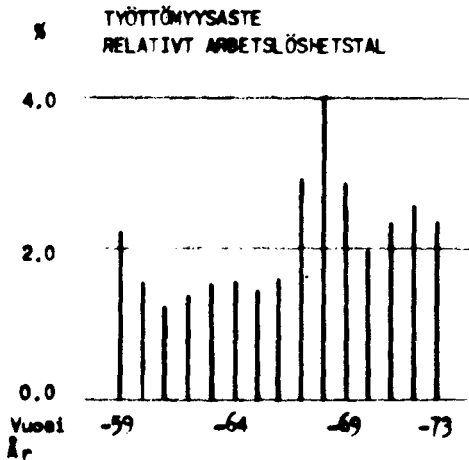
TYÖVOIMATIEDUSTELU, III NELJÄNNEK 1974
ARBETSKRAFTSENKÄTEN, III KVARTALET 1974

Kuluvan vuoden heinä-syyskuun aikana työllistä työvoimaa oli 58 000 henkeä enemmän kuin vuotta aiemmin. Työllisyyden kasvussa on havaittavissa vuoden I ja II neljänneksien verrattuna hidastumista. Eräissä elinkeinoissa oli työllisiä jopa vähemmän kuin vuotta aiemmin.

Maatalouden työllisten määrä väheni heinä-syyskuun aikana 9 000 hengellä viime vuoden vastaavaan ajanjaksoon verrattuna, metsätaloudessa vähennys oli 2 000 henkeä. Suurin työllisten määrän lisäys oli teollisuudessa, 30 000 henkeä, seuraavaksi tulee palvelukset, 18 000 henkeä sekä rahoitus-, vakuutus- ja liike-elämää palveleva toiminta, 15 000 henkeä, joka oli suhteellisesti suurin lisäys. Talonrakennustoiminnan työllisten määrä oli 4 000 henkeä viime vuotista pienempi. Kaupan työllisyyden kasvu jäi 3 000 henkeen.

Työttömiä heinä-syyskuussa oli 6 000 vähemmän kuin vuotta aiemmin. Työttömyyden väheneminen on selvästi hidastunut, sillä kuluvan vuoden I neljänneksellä työttömiä oli 18 000 henkeä vähemmän kuin vuotta aiemmin ja II neljänneksellä 14 000 henkeä vähemmän.

Tehtyjä työpäiviä heinä-syyskuussa oli 2,4 prosenttia enemmän kuin vuotta aiemmin. Työpäivien kasvu on myös hidastunut verrattaessa kuluvan vuoden alkupuolen kasvuun. I neljänneksellä tehtyjä työpäiviä oli 4,5 prosenttia ja II neljänneksellä 6,2 prosenttia enemmän kuin vuotta aiemmin.



Under tiden juli-september innevarande år var den sysselsatta arbetskraften över 58 000 personer större än under motsvarande period föregående år. Sysselsättnings tillväxt håller dock på att avta jämfört med årets första och andra kvartal. Inom en del näringsgrenar var antalet sysselsatta t.om. mindre än för ett år sedan.

Antalet sysselsatta inom lantbruket minskade i juli-september med 9 000 personer jämfört med motsvarande period föregående år, inom skogsbruket var minskningen 2 000 personer. Ökningen av antalet sysselsatta var störst inom industrin, 30 000 personer, därefter kom tjänsterna, 18 000 personer, samt bank-, försäkrings- och uppdragsverksamheten, 15 000 personer, vilket relativt sett var den största ökningen. Antalet sysselsatta inom husbyggnadsverksamheten var 4 000 personer mindre än föregående år. Ökningen av sysselsättningen inom handeln stannade vid 3 000 personer.

I juli-september var antalet arbetslösa 6 000 färre än för ett år sedan. Det är uppenbart att minskningen av arbetslösheten har avtagit, för under första kvartalet innevarande år var antalet arbetslösa 18 000 personer mindre än föregående år och under andra kvartalet 14 000 personer mindre.

Antalet utförda arbetsdagar i juli-september var 2,4 procent större än för ett år sedan. Arbetsdagarnas ökning har också avtagit jämfört med tillväxten under första hälften innevarande år. Under det första kvartalet var de utförda arbetsdagarna 4,5 procent och under det andra kvartalet 6,2 procent större än för ett år sedan.

Työvoimatiedustelun menetelmä

Työvoimatiedustelu on otantaan perustuva tutkimus. Otokseen kuuluu 30 000 henkilöä, mikä on noin yhden prosentin näyte maamme 15 - 74 vuotiaasta väestöstä. Perustiedot kerätään yksityisille henkilöille postitse osoitetuilla tiedusteluilla. Tiedustelulomakkeella kysytään aina kolmen peräkkäiseen viikon ajalta tietoja kunkin vastaajan pääasiallisesta toiminnasta, työpaikasta, ammatista ja tehdyistä työpäivistä ja työtunneista. Otoksen avulla saadut tiedot suurennetaan vastaamaan 15 - 74 vuotiaasta väestöstä. Suurennetut luvut ovat viikkolukuja, joista kuukausi- ja neljännesvuosiluvut lasketaan.

Työvoimatiedustelussa käytettyjä käsitteitä

TYÖIKÄINEN VÄESTÖ	15 - 74 vuotias maassa asuva väestö. Tieto perustuu Tilastokeskuksessa laadittuun väestöennusteeseen.
TYÖVOIMA	työllisten ja työttömien summa
TYÖLLISET	henkilöt, jotka laskentaviikon aikana olivat työssä tai työpaikastaan tilapäisesti poissa. Avustava perheenjäsen, esim. maatilan emäntä luokitellaan työlliseksi, jos hän tekee perheenjäsenensä yrityksessä palkatta työtä vähintään 15 tuntia viikossa.
TYÖTTÖMÄT	henkilöt, jotka koko laskentaviikon ajan olivat työtä vailla ja siihen käytettävissä tai olivat pakkolomalla työpaikastaan. Osan viikosta työttömänä ja osan työssä ollut luokitellaan työlliseksi.
ELINKEINO	työllisen elinkeino luokitellaan sen toimipaikan toimialan mukaan, missä hän tiedusteluviikon aikana työskenteli. Maa- ja metsätaloudessa elinkeino kuitenkin määräytyy työllisen toiminnan laadun perusteella. Jos työllisellä on useita työpaikkoja, elinkeino määritellään sen toimipaikan mukaan, missä hän käytti eniten työaikaa ko. viikolla. Elinkeinoluokitus perustuu kansainväliseen luokitukseen ISIC Rev. 2, 1968.
AMMATTIRYHMÄ	työllisen ammattiryhmä määritellään hänen työnsä tai toimintansa laadun perusteella. Ammattiryhmäluokitus perustuu pohjoismaiseen luokitukseen (PAL) vuodelta 1963.
ALUE	käytettyjä alueita ovat työvoimapiirit ja talousalueista muodostetut suuralueet. Työvoimapiirijako on vuoden 1972 mukainen.
TYÖPÄIVÄT	työllisen tiedusteluviikon aikana tekemien työpäivien lukumäärä. Työpäivän pituudelle ei ole asetettu rajoja, tosin jatkuvasti osapäivätyötä tekevän työpäivien määräksi merkitään viikottain 3 tai 4. Työllisen työpaikoista riippuen hänen työpäivänsä viikon aikana voivat jakautua useamman eri elinkeinon kesken.

Työvoimatiedustelun menetelmää ja käsitteitä on selostettu tarkemmin Tilastokeskuksen julkaisussa Tilastollisia tiedonantoja no 48, 1971.

Arbetskraftsenkätens metod

Arbetskraftsenkäten är en urvalundersökning. Till urvalet hör 30 000 personer, vilket utgör c. en procent av vårt lands befolkning i åldern 15 - 74 år. Primäruppgifterna insamlas per post genom förfrågningar riktade till enskilda personer. På varje blankett insamlas uppgifter för tre på varandra följande veckor om ifrågavarande persons huvudsakliga verksamhet, arbetsplats, yrke, utförda arbetsdagar och arbetstimmar. De uppgifter som erhålls med hjälp av urvalet uppräknas så, att de motsvarar befolkningen i åldern 15 - 74 år. De uppräknade talen är veckouppgifter ur vilka månads- och kvartalsuppgifterna uträknas.

Begrepp använda i arbetskraftsenkäten

- BEFOLKNING I i riket bosatt befolkning i åldern 15 - 74 år. Uppgiften
ARBETSÅLDER baserar sig på en befolkningsprognos gjord av Statistikkentralen.
- ARBETSKRAFTEN summan av sysselsatta och arbetslösa
- SYSSELSATTA personer, som under frågeveckan var i arbete eller tillfälligt frånvarande från arbetsplatsen. Medhjälpande familjemedlem t.ex. värdinnan på en lantgård klassificeras som sysselsatt, om hon arbetar i familjemedlemmens företag utan lön minst 15 timmar per vecka.
- ARBETSLÖSA personer, som under hela frågeveckan var utan arbete och därtill disponibla eller var permitterade utan lön från sin arbetsplats. En person, som varit arbetslös under en del av veckan och i arbete under en annan del, klassificeras som sysselsatt.
- NÄRINGSGREN den sysselsatta personens näringsgren klassificeras enligt näringsgrenen hos det arbetsställe, där han arbetade under frågeveckan. Inom jord- och skogsbruket definieras dock näringsgrenen enligt arten av den sysselsatta personens verksamhet. Om den sysselsatta personen har flera arbetsplatser, definieras näringsgrenen enligt det arbetsställe där han använde mest arbetstid under i frågavarande vecka. Näringsgrenindelningen baserar sig på den internationella standarden ISIC Rev. 2, 1968.
- YRKESOMRÅDE den sysselsatta personens yrkesområde definieras enligt arten av hans arbete eller verksamhet. Klassificeringen i yrkesområden baserar sig på den nordiska yrkesklassificeringen (NYK) från år 1963.
- REGION använda regioner är arbetskraftsdistrikt och storområden som bildats av de ekonomiska regionerna. Indelningen av arbetskraftsdistrikten är från år 1972.
- ARBETSDAGAR antal arbetsdagar under frågeveckan som den sysselsatta personen var i arbete. Arbetsdagens längd har inte fastslagits i arbetskraftsenkäten, men för en person i fortlöpande deltidsarbete uppges dock 3 eller 4 arbetsdagar per vecka. Beroende av den sysselsatta personens arbetsplatser kan hans arbetsdagar fördelas på flera olika näringsgrenar under en vecka.

Arbetskraftsenkätens metod och begrepp utreds mera detaljerat i Statistikkentralens publikation Statistiska meddelanden nr 48, 1971.

Vuoden 1974 työvoimatiedustelun lukujen keskivirheitä

Medelfelen i arbetskraftsenkätens tal för år 1974

Otantatutkimuksessa keskivirhe on perusjoukon parametrin θ :n estimaatille t laskettu hajonta $D(t)$. Parametri θ :n luotettavuusrajat 95 %:n merkitsevyy-
tasolla ovat $\theta = t \pm 2 D(t)$.

I sampelundersökningen är medelfelet den för grundmängdens parameters θ estimat t uträknade standardavvikelsen $D(t)$. Parameterns θ konfidenslimit på 95 % konfidensplan är $\theta = t \pm 2 D(t)$.

Esimaatti - Estimat	Keskivirhe - Medelfel					
	Miehet - Män		Naiset - Kvinnor		Molemmat sukupuoli - Båda könen	
	Henkilöä - Personer	%	Henkilöä - Personer	%	Henkilöä - Personer	%
20 000	1 400	7.0	1 400	7.0	1 400	7.0
30 000	1 700	5.7	1 700	5.7	1 700	5.7
50 000	2 200	4.4	2 200	4.4	2 200	4.4
70 000	2 600	3.7	2 500	3.6	2 600	3.7
100 000	3 100	3.1	3 000	3.0	3 100	3.1
200 000	4 200	2.1	4 100	2.1	4 300	2.1
300 000	5 000	1.7	4 800	1.6	5 200	1.7
500 000	5 800	1.2	5 700	1.1	6 500	1.3
700 000	6 100	0.9	6 100	0.9	7 300	1.0
1 000 000	5 700	0.6	5 900	0.6	8 200	0.8
1 500 000	.	.	2 200	0.1	8 700	0.6
2 000 000	8 200	0.4
2 500 000	6 500	0.3
2 700 000	5 200	0.2
3 000 000	0	0

$$D(t) = \sqrt{\frac{t(N-t)}{n}}$$

t = estimaatti - estimat

n = otoksen suuruus 30 000 - sampelns storlek 30 000

N = työkykyinen väestö: 3 000 000, josta työkykyisten miesten määrä 1 450 000 ja työkykyisten naisten määrä 1 550 000 - arbetsför befolkning: 3 000 000, där de arbetsföra männen är 1 450 000 och kvinnorna 1 550 000.

TAULUT - TABELLER

Taalu- Tabell	Sivu- Sida
1 Työikäinen väestö pääryhmittäin III neljännes 1974 - Befolkning i arbetsålder i huvudgrupper III kvartalet 1974	8
2 Työikäinen väestö pääryhmittäin sukupuolen mukaan III nel- jännes 1974 - Befolkning i arbetsålder i huvudgrupper efter kön III kvar- talet 1974	9
3 Työvoima ikäryhmittäin kuntatyyppin ja sukupuolen mukaan III neljännes 1974 - Arbetskraften efter åldersgrupp, kommuntyp och kön III kvar- talet 1974	10
4 Työvoimaosuudet ikäryhmittäin kuntatyyppin ja sukupuolen mu- kaan III neljännes 1974 - Relativa arbetskraftstal efter åldersgrupp, kommuntyp och kön III kvartalet 1974	11
5 Työlliset ja työttömyysaste suuralueittain III neljännes 1974 - Sysselsatta och relativt arbetslöshetstal efter storområde III kvartalet 1974	12
6 Työlliset suuralueittain ja elinkeinoittain III neljännes 1974 - Sysselsatta efter storområde och näringsgren III kvartalet 1974	13
7 Työlliset ammattiaseman mukaan ja näistä palkansaaajat elin- keinoittain III neljännes 1974 - Sysselsatta efter yrkesställning och av dem löntagare efter näringsgren III kvartalet 1974	14
8 Työlliset ammattiryhmittäin III neljännes 1974 - Sysselsatta efter yrkesområde III kvartalet 1974	15
9 Teollisuuden työlliset toimialoittain sukupuolen mukaan III neljännes 1974 - Sysselsatta inom industrin branchvis enligt kön III kvartalet 1974	16
10 Tehdyt työpäivät III neljännes 1974 - Utförda arbetsdagar III kvartalet 1974	17

1. TYÖIKÄINEN VÄESTÖ PÄÄRYHMITÄIN III NELJÄNNEKSEN 1974
BEFOLKNING I ARBETSÅLDER I HUVUDGRUPPER III KVARTALET 1974

1 000 henkeä - 1 000 personer

	heinä juli	elo augusti	syys september	III nelj. III kvart.
TYÖIKÄINEN VÄESTÖ - BEFOLKNING I ARBETSÅLDER	3 485	3 487	3 489	3 487
TYÖVOIMA - ARBETSKRAFTEN	2 447	2 355	2 262	2 355
TYÖLLISET - SYSSELSATTA	2 409	2 318	2 230	2 319
Maatalous - Jordbruk	347	336	325	336
Metsätalous - Skogsbruk	46	46	46	46
Teollisuus - Industri	659	633	608	633
Talonrakennustoiminta - Husbyggnads- verksamhet	140	136	125	134
Maa- ja vesirakennustoiminta - Anläggningsverksamhet	69	66	63	66
Kauppa - Handel	384	355	338	359
Liikenne - Samfärdsel	164	157	152	158
Rahoitus-, vakuutus- ja liike-elämää palveleva toiminta - Bank-, försäkrings- och uppdragsverks. Palvelukset - Tjänster	108	108	103	106
Tuntematon - Okänd	-	-	-	-
TYÖTTÖMÄT - ARBETSLÖSA	38	37	32	36
Työttömyysaste - Relativt arbets- löshetstal, %	1.6	1.6	1.4	1.5
TYÖVOIMAAN KUULUMATON VÄESTÖ - BEFOLKNING SOM EJ INGÅR I ARBETS- KRAFTEN	1 038	1 132	1 227	1 132
Siitä - Därav:				
Kotitaloustyötä tekevät - I hushållsarbete	263	251	243	252

2. TYÖIKÄINEN VÄESTÖ PÄÄRYHMITTÄIN SUKUPUOLEN MUKAAN III NELJÄNNES 1974
 BEFOLKNINGEN I ARBETSÅLDER I HUVUDGRUPPER ENLIGT KÖN III KVARTALET 1974
 1 000 henkeä - 1 000 personer

	Miehet - Män		Naiset ¹⁾ - Kvinnor ¹⁾		III nelj. III kvart.	syys september	elo augusti	heinä juli	syys september	III nelj. III kvart.
	heinä juli	elo augusti	syys september	III nelj. III kvart.						
TYÖIKÄINEN VÄESTÖ - BEFOLKNINGEN I ARBETSÅLDER	1 677	1 678	1 679	1 678	1 678	1 808	1 809	1 810	1 809	1 809
TYÖVOIMA - ARBETSKRAFTEN	1 313	1 267	1 220	1 267	1 267	1 134	1 088	1 042	1 088	1 088
TYÖLLISET - SYSSELSATTIA	1 237	1 253	1 207	1 253	1 253	1 112	1 065	1 023	1 066	1 066
Maatalous - Jordbruk	184	172	165	174	174	163	164	160	162	162
Metsätalous - Skogsbruk	44	43	43	43	43	2	3	3	3	3
Teollisuus - Industri	424	410	391	409	409	235	223	217	224	224
Talousoikeustoiminta - Husbysggnads- verksamhet	124	122	117	121	121	16	14	8	13	13
Maa- ja vesirakennustoiminta - Anläggningsverksamhet	64	62	60	62	62	5	4	3	4	4
Kauppa - Handel	135	128	121	128	128	249	227	217	231	231
Liikenne - Samfärdsel	118	115	112	115	115	46	42	40	43	43
Rahoitus-, vakuutus- ja liike-elämää pal- veleva toiminta - Bank-, försäkrings- och uppdraagsverksamhet	37	37	37	37	37	71	71	66	69	69
Palvelukset - Tjänster	167	164	161	164	164	325	317	309	317	317
Tuntematon - Okänd	-	-	-	-	-	-	-	-	-	-
TYÖTTÖMÄT - ARBETSLÖSA	16	14	13	14	14	22	23	19	22	22
Työttömyysaste - Relativt arbetslöshetstal, %	1.2	1.1	1.1	1.1	1.1	1.9	2.1	1.8	2.0	2.0
TYÖVOIMAAN KUULUMATON VÄESTÖ - BEFOLKNING SOM EJ INGÅR I ARBETSKRAFTEN	364	411	459	411	411	674	721	768	721	721
Siitä - Därav:										
Kotitaloustyötä tekevät - I hushållsarbete	-	-	-	-	-	263	251	243	252	252

1) Naisten luvut on saatu vähentämällä molempien sukupuolten luvuista miehet - Kvinnornas antal har erhållits genom att subtrahera männens antal från totalantalet.

3. TYÖVOIMA IKÄRYHMITTÄIN KUNTATYYPIN JA SUKUPUOLEN MUKAAN
III NELJÄNNEKSI 1974

ARBETSKRAFTEN EFTER ÅLDERSGRUPP, KOMMUNTYP OCH KÖN
III KVARTALET 1974

1 000 henkeä - 1 000 personer

I k ä Å l d e r	Kaupungit ja kauppalat Städer och köpingar		Maalaiskunnat Landskommuner		Miehet yhteensä Män till- sammans	Naiset yhteensä Kvinnor till- sammans	Molemmat sukupuolet yhteensä Båda könen tillsammans
	Miehet Män	Naiset Kvinnor	Miehet Män	Naiset Kvinnor			
15 - 19	53	47	55	38	108	85	193
20 - 24	94	97	66	53	160	150	310
25 - 29	133	112	70	49	203	161	364
30 - 34	101	82	56	42	157	124	281
35 - 44	156	138	111	89	267	227	494
45 - 54	121	124	101	89	222	213	435
55 - 59	41	47	34	30	75	77	152
60 - 64	29	26	26	18	55	44	99
65 - 74	9	4	11	3	20	7	27
Yhteensä Summa	737	677	530	411	1 267	1 088	2 355

4. TYÖVOIMAOSUUDET IKÄRYHMITTÄIN KUNTATYYPIN JA SUKUPUOLEN
MUKAAN III NELJÄNNEKSEN 1974

RELATIVA ARBETSKRAFTSTAL EFTER ÅLDERSGRUPP, KOMMUNTYP
OCH KÖN III KVARTALET 1974

prosenttia - procent

I k ä Å l d e r	Kaupungit ja kauppalat Städer och köpingar		Maalaiskunnat Landskommuner		Miehet yhteensä Män till- sammans	Naiset yhteensä Kvinnor till- sammans	Molemmat sukupuolet yhteensä Båda könen tillsammans
	Miehet Män	Naiset Kvinnor	Miehet Män	Naiset Kvinnor			
15 — 19	49	43	55	42	52	42	47
20 - 24	74	71	70	72	72	71	72
25 - 29	94	77	94	79	94	78	86
30 - 34	98	80	96	77	97	79	88
35 - 44	96	82	94	81	95	82	88
45 - 54	88	76	86	72	87	74	80
55 - 59	75	62	71	51	73	57	64
60 - 64	56	35	55	31	55	33	43
65 - 74	14	4	15	3	15	4	8
Keskim. I medeltal	78	62	73	57	76	60	67

5. TYÖLLISET JA TYÖTTÖMYYSASTE SUURALUEITTAIN
III NELJÄNNES 1974
SYSSELSATTA OCH RELATIVT ARBETSLÖSHETSTAL EFTER
STOROMRÅDE III KVARTALET 1974

prosenttia - procent

Suuralue - Storområde	Työlliset Sysselsatta	Työttömyysaste Relativt arbets- löshetstal
Etelä-Suomi - Södra Finland	61.9	1.1
Keski-Suomi ja Itä-Suomi - Mellersta och Östra Finland	17.9	1.8
Etelä- ja Keski-Pohjanmaa - Södra och Mellersta Österbotten	11.1	1.3
Pohjois-Suomi - Norra Finland	9.1	3.2
Koko maa Hela landet	100.0	1.5

6. TYÖLLISET SUURALUEITTAIN JA ELINKEINOITTAIN III NELJÄNNEK 1974
 SYSSELSÄTTÄ EFTER STOROMRÅDE OCH NÄRINGSREN III KVARTALET 1974

1 000 henkeä - 1 000 personer

Elinkeino - Näringsgren	Etelä-Suomi		Keski- ja Itä-Suomi		Etelä- ja Keski-Pohjanmaa		Pohjois-Suomi		Koko maa Hela landet
	Södra Finland	Suomi	Mellersta och Östra Finland	Suomi	Södra och Mellersta Österbotten	Norra Finland	Hela Finland		
Maatalous - Jordbruk	140	95	70	31	336				
Metsätalous - Skogsbruk	12	15	4	15	46				
Teollisuus - Industri	445	87	64	37	633				
Talouksenrakennustoiminta - Husbyggnadsverksamhet	81	23	16	14	134				
Maa- ja vesirakennustoiminta - Anläggningsverksamhet	31	16	8	11	66				
Kauppa - Handel	242	54	31	32	359				
Liikenne - Samfärdsel	97	28	16	17	158				
Rahoitus-, vakuutus- ja liike-elä- mä palveleva toiminta - Bank-, försäkrings- och uppdragsverks.	83	12	5	6	106				
Palvelukset - Tjänster	304	85	43	49	481				
Tuntematon - Okänd	-	-	-	-	-				
Yhteensä - Summa	1 435	415	257	212	2 319				

TYÖLLISET AMMATTIASEMAN MUKAAN JA NÄISTÄ PALKANSAAJAT
ELINKEINOITTAIN III NELJÄNNEKSI 1974

7. SYSSELSÄTTA EFTER YRKESSTÄLLNING OCH AV DEM LÖNTAGARE
EFTER NÄRINGSGRÄN III KVARTALET 1974

1 000 henkeä - 1000 personer

	heinä juli	elo augusti	syys september	III nelj. III kvart.
TYÖLLISET - SYSSELSÄTTA	2 409	2 318	2 230	2 319
YRITTÄJÄT JA AVUSTAVAT PERHEENJÄSENET - FÖRETAGARE OCH MEDHJÄLPANDE FAMILJE- MEDLEMMAR	428	425	417	423
PALKANSAAJAT - LÖNTAGARE	1 981	1 893	1 813	1 896
Työntekijät - Arbetare	1 061	997	939	999
Toimihenkilöt - Funktionärer	920	896	874	897
PALKANSAAJAT - LÖNTAGARE	1 981	1 893	1 813	1 896
Maatalous - Jordbruk	30	28	24	27
Metsätalous - Skogsbruk	44	43	43	43
Teollisuus - Industri	639	617	595	617
Talonrakennustoiminta - Husbyggnads- verksamhet	128	125	119	124
Maa- ja vesirakennustoiminta - Anläggningsverksamhet	64	61	57	61
Kauppa, ravitsemis- ja majoitus- liikkeet - Varuhandel, restaurang- och hotellverksamhet	348	319	299	322
Liikenne - Samfärdsel	148	137	130	138
Rahoitus-, vakuutus- ja liike-elämää palveleva toiminta - Bank-, försäkrings- och uppdragsverksamhet	106	105	100	104
Palvelukset - Tjänster	474	458	446	460
Tuntematon - Okänd	-	-	-	-

8. TYÖLLISET AMMATTIRYHMÄIN III NELJÄNNEK 1974
 SYSSELSATTA EFTER YRKESOMRÅDE III KVARTALET 1974

1 000 henkeä - 1 000 personer

Ammattiryhmä - Yrkesområde	heinä juli	elo augusti	syys september	III nelj. III kvart.
TYÖLLISET - SYSSELSATTA	2 409	2 318	2 230	2 319
Teknill., luonnontiet., yhteiskunta- tiet., humanist. ja taiteell. työ - Tekn., natur- och soc. vetenskap- ligt, humanistiskt och konstnärligt arbete	375	374	374	374
Hallinnollinen työ - Administrativt arbete	35	36	34	35
Tilinpäid. ja konttoritekniil. työ - Kameralt och kontorstekn. arbete	264	255	248	256
Kaupallinen työ - Kommersiellt arbete	192	179	170	180
Maa- ja metsätaloustyö - Lantbruks- och skogsbruksarbete	396	380	370	382
Kaivos- ja louhintatyö - Gruv- och stembrytningsarbete	6	4	4	5
Kuljetus- ja liikennetyö - Trans- port och kommunikationsarbete	157	149	143	150
Teollinen työ - Tillverkningsarbete	684	649	615	649
Palvelutyö - Servicearbete	252	242	230	241
Muulla luokittelematon työ - Arbete ej hänförlbart till annat yrkesområde	48	50	42	47

9. TEOLLISUUDEN TYÖLLISET TOIMIALOITTAIN SUKUPUOLEN MUKAAN
III HELJÄNNES 1974

SYSSÄLÄSÄTTA IONOM INDUSTRIEN BRANCHVIS ENLIGT KÖN
III KVARTALET 1974

1 000 henkeä - 1 000 personer

	Molemmat sukupuolet Båda könen	Miehet Män	Naiset Kvinnor
Yhteensä - Sammanlagt	633	409	224
Kulutustavarateollisuus - Konsumtionsvaruindustri ISIC 31,32	158	58	100
Puutavara-, paperi- ja graaf. teoll. - Trävaru-, pappers- och grafisk industri, ISIC 33,34	166	120	46
Metalli- ja kaivannaisteollisuus - Metall- och gruvindustri ISIC 2,37,38	198	155	43
Muu tehdasteollisuus - Övrig fabriks- industri, ISIC 35,36,39	81	52	29
Sähkö-, kaasu- ja vesihuolto - El-, gas- och vattenförsörjning ISIC 4	20	17	3
Tuntematon - Okänd	10	7	3

10. TEHDYT TYÖPÄIVÄT III NELJÄNNEKSI 1974
UTFÖRDA ARBETSDAGAR III KVARTALET 1974

Elinkeino - Näringsgren	1 000 työpäivää	-	1 000 arbetsdagar
Maatalous - Jordbruk	25	701	
Omassa työssä - I eget arbete	24	040	
Metsätalous - Skogsbruk	2	497	
Omassa työssä - I eget arbete		198	
Teollisuus - Industri	32	618	
Talonrakennustoiminta - Husbyggnads- verksamhet	7	217	
Maa- ja vesirakennustoiminta - Anläggningsverksamhet	3	620	
Kauppa - Handel	20	350	
Liikenne - Samfärdsel	8	682	
Rahoitus- ja vakuutustoiminta - Bank- och försäkringsverksamhet	5	839	
Palvelukset - Tjänster	24	006	
ELINKEINOT YHTEENSÄ - NÄRINGSRENNAR			
INALLES	130	530	
Siitä - Därav:			
Ansiotyö - Förvärvsarbete	98	925	
