

FI 3.3

 Tilastokeskus
Statistikcentralen
Statistics Finland

18 -09- 2009
Rakentaminen 2009

Maa- ja vesirakentamisen suhdanteet

3/2009

TILASTOKIRJASTO



136 017 2365

Sisällys

Maa- ja vesirakentamisen suhdanteet 3
II neljännes 2009

Maa- ja vesirakentamisen kuukausikuvaajat 4
Maa- ja vesirakennusalan suhdanteet kääntyivät laskuun alkuvuonna

Maa- ja vesirakentamisen kustannukset 6
Maa- ja vesirakennusalan kustannukset kääntyneet laskuun

Maa- ja vesirakentamisen työllisyys ja ansiotaso 8
Maa- ja vesirakennusalan työllisiä edellisvuotta enemmän

Maa-ainekset 9
Kiven louhinta, hiekan ja saven otto supistuivat alkuvuonna

Talonrakentaminen 10
Uudisrakentamisen aloitukset laskivat rajusti alkuvuonna

Aloittaneet ja lopettaneet maa- ja vesirakennusalan yritykset sekä konkurssit 11
Aloittaneiden maa- ja vesirakennusyritysten määrä väheni

Investoinnit maa- ja vesirakentamiseen 12
Investoinnit maa- ja vesirakentamiseen vähenivät tammi-maaliskuussa

Liikenneinfrastruktuuri-investoinnit 13
Liikenneinfrastruktuuri-investointeja 2,2 miljardilla vuonna 2008

Energia-, vesi- ja liikenneverkkoinvestoinnit 14
Energia-, vesi- ja liikenneverkkoinvestointeja 3,1 miljardilla vuonna 2008

Hallituksen ehdotus valtion talousarvioksi 2010 ... 15

Julkaisussa *-merkityt tiedot ovat ennakkotietoja. Julkaisussa käytetty muutos% on laskettu edellisen vuoden vastaavasta ajankohdasta tai -jaksosta.

Työpäiväkorjauksella eliminoidaan kalenterista johtuvat vaihtelut.

Kausivaihtelulla tarkoitetaan niitä vuoden sisällä tapahtuvia systemaattisia, ei välttämättä säännöllisiä, heilahdeluja taloudellisissa aikasarjoissa, jotka on usein aiheuttanut jokin ei-taloudellinen ilmiö.

Trendi kuvaa sarjan pitkän ajan suhdannevaihtelua. Tämän julkaisun trendikuviot on tuotettu TRAMO/SEATS-menetelmällä.

Muistatthan myös verkkopalvelun!

Rakentamisen ja asumisen verkkopalvelu löytyy osoitteesta tilastokeskus.fi/tup/rakas
Maa- ja vesirakentamisen verkkopalvelu on päivitetty 18.9.2009
Tunnukset palveluun on postitettu tammikuussa.

Julkaisu ilmestyy Rakentaminen aihealueessa

© 2009 Tilastokeskus

Lisätietoja:

Anja Räisänen (09) 17 341
tai ko. sivun alalaidassa mainittu henkilö.

sähköposti: rakennus.suhdanne@tilastokeskus.fi

Julkaisun tiedot vapaasti lainattavissa. Lainattaessa mainittava ko. tiedon kohdalla ilmoitettu lähde.

ISSN 1795-4541 (pdf)
ISSN 1456-8152 (print)

Vuosikertahinta 90 euroa.
Kestotilauksena 82 euroa sisältäen verkkopalvelun.
Ilmestyy neljä kertaa vuodessa.

Maa- ja vesirakentamisen suhdanteet

II neljännes 2009

Maa- ja vesirakennusalan yritykset

Maa- ja vesirakennusyritysten liikevaihto

huhti-kesäkuu -11,0 %

tammi-kesäkuu -7,2 %

Maa- ja vesirakennusyritysten palkkasumma

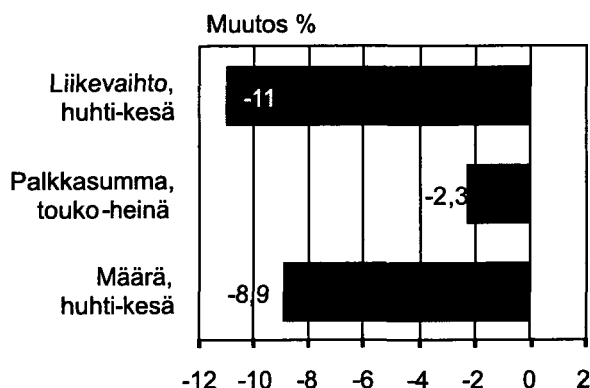
touko-heinäkuu -2,3 %

tammi-heinäkuu -0,1 %

Maa- ja vesirakennusyritysten määräindeksi

huhti-kesäkuu -8,9 %

tammi-kesäkuu -6,2 %



Maa- ja vesirakentamisen kustannukset

Maarakennuskustannusindeksi

huhti-kesäkuu -2,2 %

tammi-kesäkuu -0,7 %

Maarakennusalan konekustannusindeksi

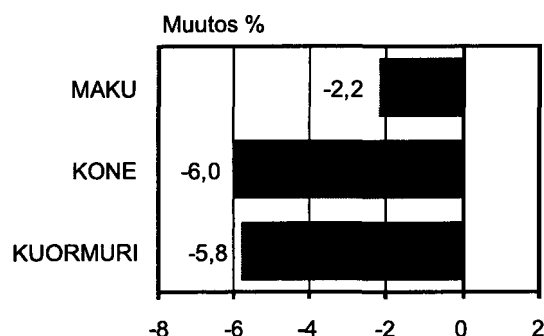
huhti-kesäkuu -6,0 %

tammi-kesäkuu -4,2 %

Kuorma-autoliikenteen kustannusindeksi

huhti-kesäkuu -5,8 %

tammi-kesäkuu -4,0 %



Maa- ja vesirakennusalan työllisyys

Työlliset

huhti-kesäkuu +5 %

tammi-kesäkuu +18 %

Työttömät

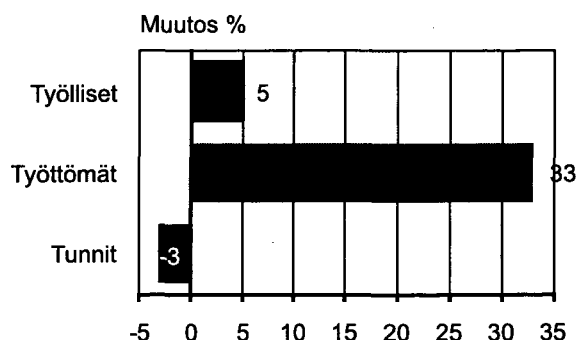
huhti-kesäkuu +33 %

tammi-kesäkuu +19 %

Tehdyt työtunnit

huhti-kesäkuu -3 %

tammi-kesäkuu -0 %



Prosentit on laskettu vertaamalla edellisen vuoden vastaavaan aikaan.

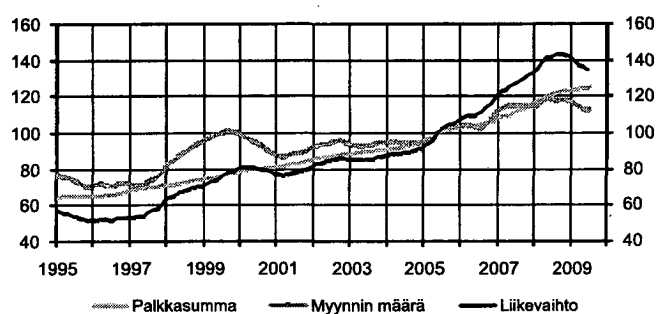
Maa- ja vesirakennusalan suhdanteet heikkenivät toisella neljänneksellä

Maa- ja vesirakennusyritysten liikevaihto supistui toisella neljänneksellä

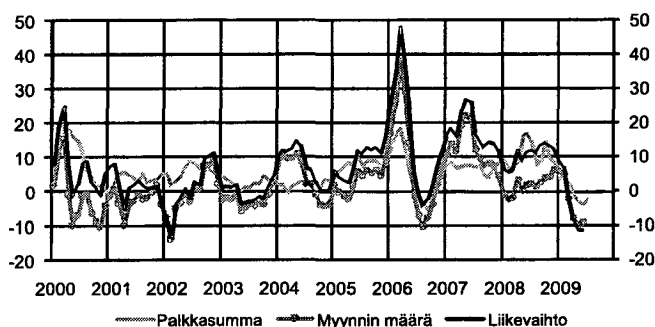
Maa- ja vesirakennusyritysten liikevaihto supistui toisella neljänneksellä 11 prosenttia vuotta aiemmasta. Pitkään jatkuneen kasvukauden jälkeen liikevaihto kääntyi laskuun kuluvan vuoden helmikuussa. Varsinkin huhti- ja toukokuussa lasku oli voimakasta, huhtikuussa reilut 12 prosenttia ja toukokuussa lähes 16 prosenttia. Tämän vuoden ensimmäisen vuosipuoliskon aikana maa- ja vesirakennusyritysten liikevaihto on pudonnut reilut 7 prosenttia vuoden 2008 vastaavasta ajasta.

Liikevaihtoaan kasvatti toisella neljänneksellä kuitenkin vielä 45 prosenttia toimialan yrityksistä. Näistä 35 prosentin liikevaihto kasvoi yli 15 prosenttia verrattuna edelliseen vuoteen. Tänä vuonna liikevaihtoaan kasvattaneiden osuus painui pitkästä ajasta alle 50 prosentin. Reilusti yli puolella maa- ja vesirakennusalan yrityksistä liikevaihto siis väheni toisella neljänneksellä. Näistä yrityksistä 40 prosentilla liikevaihto supistui yli 15 prosenttia. Eniten liikevaihto laski alle 50 hengen yrityksissä. Suurissa yli 250 hengen yrityksissä liikevaihto vielä kasvoi vajaan prosentin viime vuoden huhti-kesäkuusta.

Maa- ja vesirakentamisen kuukausikuvaajat, trendit



Maa- ja vesirakentamisen kuukausikuvaajien vuosimuutokset, %



Maa- ja vesirakentamisen kuukausikuvaajat TOL 2008

Vuosi	kk	Maa- ja vesirakennusyritysten liikevaihtoindeksi 2005=100				palkkasummaindeksi 2005=100				myynnin määräindeksi 2005=100			
		Alkuperäinen	Kausitasoitettu	Trendi	Vuosi- muutos % ¹⁾	Alkuperäinen	Kausitasoitettu	Trendi	Vuosi- muutos % ¹⁾	Alkuperäinen	Kausitasoitettu	Trendi	Vuosi- muutos % ¹⁾
2005		100,0	100,0	100,2	12,1	100,0	99,9	99,8	8,5	99,5	99,8	100,1	5,8
2006		110,2	111,5	111,4	10,2	103,6	104,8	104,7	3,6	103,7	104,8	104,8	4,2
2007		128,0	126,8	126,8	16,1	110,6	111,0	111,1	6,8	114,6	114,1	114,0	10,6
2008*		142,5	140,5	140,3	11,3	121,8	122,3	119,7	10,1	118,0	117,5	117,4	2,9
2008	1	82,0	130,6	133,9	6,5	95,9	114,3	115,8	9,2	70,7	109,6	114,6	-0,8
	2	98,7	137,5	135,8	5,6	108,4	117,4	116,8	6,7	84,2	118,5	115,7	-2,0
	3	87,8	136,5	137,7	6,1	107,0	118,5	117,7	6,5	74,6	115,7	116,9	-1,7
	4	122,8	142,0	139,4	12,0	105,7	119,7	118,5	8,3	104,1	121,4	117,8	3,6
	5	131,5	141,0	140,6	8,9	133,0	147,3	119,1	16,1	109,5	119,3	118,1	0,5
	6	158,9	141,1	141,4	11,1	143,3	120,1	119,7	17,1	131,1	116,8	117,9	2,1
	7	146,5	142,0	142,1	12,0	138,9	120,2	120,3	14,6	119,7	117,0	117,8	2,4
	8	167,9	142,6	142,7	11,3	132,6	120,7	120,8	7,8	135,3	117,9	118,0	1,4
	9	182,9	143,8	143,0	13,2	120,5	121,2	121,4	8,8	147,6	118,0	118,1	2,8
	10	183,3	144,6	143,0	14,3	135,5	124,8	121,9	14,3	147,2	119,1	118,1	3,8
	11	156,4	141,6	142,5	13,3	124,4	120,7	122,1	10,0	128,8	117,9	117,9	4,2
	12	191,5	143,2	141,8	12,6	116,2	122,3	122,4	8,1	162,7	119,0	117,4	6,4
2009	1	87,2	141,4	140,8	9,5	107,8	124,2	122,7	3,8	73,9	118,2	116,5	5,9
	2	92,2	138,3	139,6	7,0	106,6	122,3	123,0	4,0	78,3	113,4	115,3	5,4
	3	86,9	139,0	138,4	-0,9	106,7	122,1	123,2	3,1	73,5	114,9	114,3	-1,7
	4	107,6	133,9	135,6	-7,6	107,1	123,8	123,7	-0,7	92,1	110,5	112,6	-7,5
	5	110,8	133,0	134,4	-10,9	122,1	125,7	124,1	-3,1	95,1	110,3	112,1	-9,7
	6	149,4	134,0	133,6	-11,0	137,2	122,5	124,4	-4,1	126,7	112,5	112,0	-8,9
	7					146,1	124,8	124,8	-2,3				

1) muutos on alkuperäisen sarjan kolmen viimeisimmän kuukauden keskiarvon muutos edellisen vuoden vastaavasta ajanjaksosta.

Maa- ja vesirakennusyritysten maksama palkkasumma pieneni toisella neljänneksellä

Maa- ja vesirakennusyritysten maksama palkkasumma pieneni kuluvan vuoden toisella neljänneksellä 4,1 prosenttia vuoden 2008 vastaavasta ajasta. Heinäkuussa tänä vuonna palkkasumma sen sijaan kasvoi reilut 5 prosenttia vuotta aiemmasta. Tammi-heinäkuussa maksettu palkkasumma oli vielä lähes vuoden 2008 tasolla, laskua vain 0,1 prosenttia.

Toimialaluokituksen TOL 2008 mukaan maa- ja vesirakennusalalla oli toisella neljänneksellä työllisiä 23 000 henkeä, mikä on 5 prosenttia edellisvuotista enemmän. Tehtyjä työtunteja kertyi kuitenkin 3 prosenttia vähemmän kuin vuoden 2008 toisella neljänneksellä. Vaikka ansiotasoa toimialalla nousi varsin reippaasti, 7,8 prosenttia, jäi palkkasumma edellisvuotista pienemmäksi.

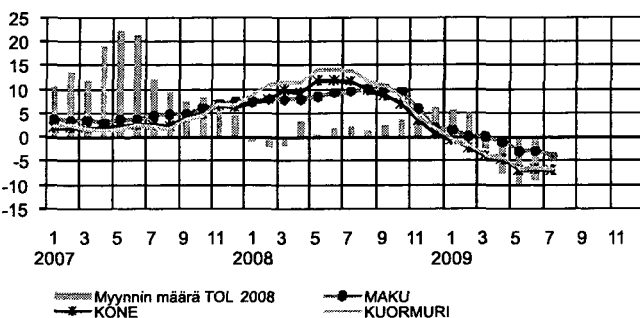
Maa- ja vesirakennusyritysten myynnin määrän supistuminen nopeutui huhti-kesäkuussa

Maa- ja vesirakennusyritysten myynnin määrä supistui huhti-kesäkuussa lähes 9 prosenttia viime vuodesta. Myynnin määrän lasku nopeutui huomattavasti ensimmäisestä neljänneksestä, jolloin laskua vuotta aiempaan oli reilut 2 prosenttia. Myynnin määrä lasketaan poistamalla liikevaihdosta kustannusten muutosten vaikutus.

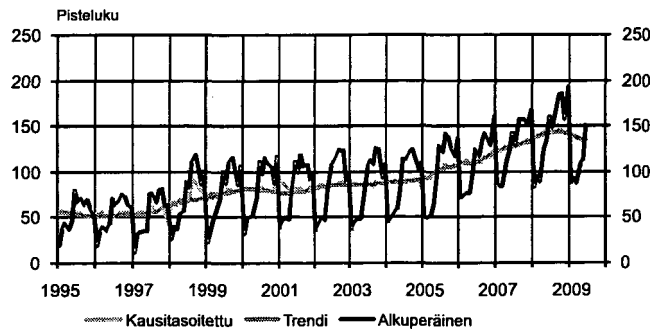
Toisella neljänneksellä alan kustannusten lasku nopeutui. Maarakennuskustannusindeksi laski 2,2 prosenttia vuotta aiemmasta ja heinäkuussa 3,8 prosenttia.

Infra ry:n mukaan maa- ja vesirakennusalan kapasiteetin käyttöaste oli heinäkuussa pudonnut edellisvuoden 85 prosentista 74 prosenttiin ja kalusto on vajaakäytössä. Infra ry:n suhdannekyselyn mukaan loppuvuosi ei juuri tuo helpotusta tilanteeseen.

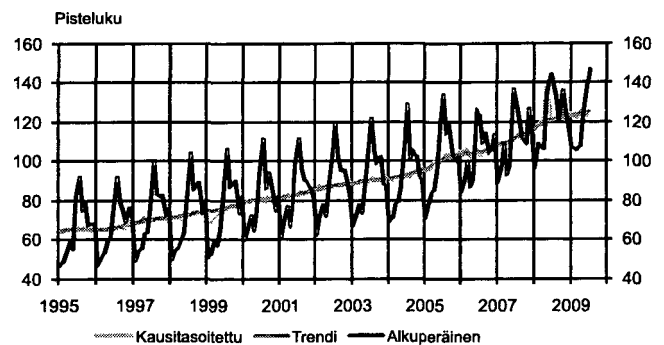
Maa- ja vesirakennusyritysten myynnin määrän ja kustannusten vuosimuutokset, %



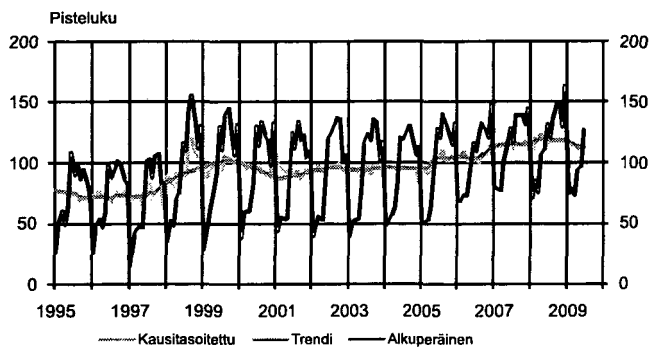
Maa- ja vesirakennusyritysten liikevaihtoindeksi 2005=100



Maa- ja vesirakennusyritysten palkkasummaindeksi 2005=100



Maa- ja vesirakennusyritysten myynnin määraindeksi 2005=100



Lähde: Tilastokeskus, Teollisuus ja rakentaminen
Tiedustelut: Merja Järvinen (09) 17 341

Maarakentamisen kustannukset laskivat

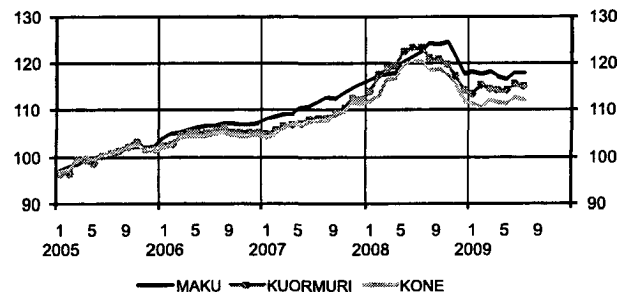
Maarakennusalan kustannusten lasku nopeutui kuluvan vuoden toisella neljänneksellä. Maarakennuskustannusindeksin kokonaisindeksi laski 2,2 prosenttia vuotta aiemmasta. Eniten laski päällysteiden hinta, 11 prosenttia. Tämä johtuu osaltaan bitumin hinnan halpenemisestä kolmanneksella viimevuotisesta.

Maarakennusalan konekustannukset halpenivat toisella neljänneksellä 6 prosenttia edellisvuodesta. Konekustannusten lasku nopeutui ensimmäisestä neljänneksestä huomattavasti. Toisella neljänneksellä polttoainelaitteiden hinnat sekä korot laskivat voimakkaasti ja tämä vaikutti konekustannusindeksiin samoin kuin kuorma-autoliikenteen kustannusindeksiin, joka laski huhti-kesäkuussa 5,8 prosenttia vuotta aiemmasta.

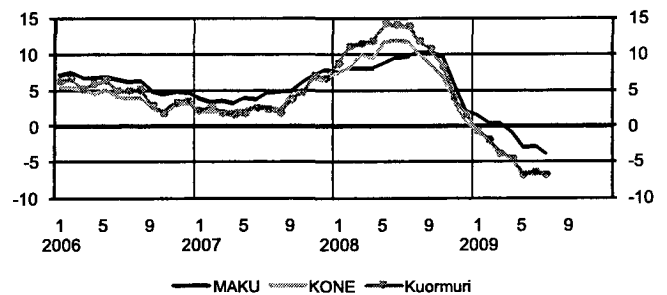
Rakennuskoneiden ja -laitteiden vuokraus halpeni palvelujen tuottajahintaindeksin mukaan toisella neljänneksellä 4,4 prosenttia edellisvuodesta.

Kaikkien alan kustannusindeksien nousua hillitsi työvoimakustannusten nousu. Koko rakentamisen toimialalla tehdyn työtunnin kustannus nousi huhti-kesäkuussa 7,7 prosenttia.

Kustannusindeksit, pisteluvut



Maa-rakennusalan kustannusindeksit, vuosimuutos %



Maa- ja vesirakennusalan kustannusindeksit

Vuosi	kk	Maarakennuskustannusindeksi MAKU 2005=100		Maarakennusalan konekustannusindeksi KONE 2005=100		Kuorma-autoliikenteen kustannusindeksi KUORMURI 2005=100	
		Kokonaisindeksi	Vuosimuutos %	Kokonaisindeksi	Vuosimuutos %	Kokonaisindeksi	Vuosimuutos %
2005		100,0		100,0		100,0	
2006		106,1	6,1	104,1	4,1	104,8	4,8
2007		111,3	4,8	107,6	3,4	108,2	3,3
2008		120,4	8,2	116,7	8,4	105,1	3,6
2007	7	111,6	4,7	107,6	2,7	108,2	2,4
	8	112,5	5,0	107,7	2,4	108,2	1,8
	9	112,3	5,0	108,9	4,3	109,1	3,8
	10	113,5	6,3	109,5	5,0	110,3	4,8
	11	114,4	7,1	111,4	6,8	112,6	7,1
	12	115,3	7,8	111,2	6,4	112,2	6,7
2008	1	116,1	7,6	111,8	7,5	113,9	8,8
	2	117,2	8,1	113,0	8,1	117,4	11,2
	3	117,7	8,1	116,5	10,0	118,7	11,6
	4	117,9	8,1	116,8	9,5	119,4	11,8
	5	120,1	8,8	119,5	12,0	122,3	14,3
	6	121,2	9,5	120,4	12,1	123,2	14,2
	7	122,4	9,8	120,4	11,9	123,2	13,9
	8	124,1	10,3	118,4	10,0	121,0	11,8
	9	123,9	10,3	118,6	8,8	120,7	10,7
	10	124,5	9,7	117,3	7,1	119,5	8,4
	11	121,4	6,1	115,3	3,5	117,1	4,0
	12	117,7	2,1	111,9	0,7	114,1	1,7
2009	1	118,0	1,6	111,2	-0,6	113,4	-0,5
	2	117,7	0,4	110,5	-2,2	115,2	-1,8
	3	118,2	0,4	112,0	-3,9	114,3	-3,7
	4	116,9	-0,9	111,5	-4,6	114,1	-4,4
	5	116,6	-2,8	111,3	-6,9	114,1	-6,7
	6	117,9	-2,7	112,5	-6,5	115,5	-6,3
	7	117,8	-3,8	112,2	-6,8	115,0	-6,7

Maarakennusalan kustannukset laskivat vuodessa 2,7 prosenttia

Maarakennusalan kustannukset laskivat 2,7 prosenttia vuoden 2008 kesäkuusta vuoden 2009 kesäkuuhun. Kustannusten vuosimuutos vaihteli osaindeksittäin päällysteiden -10,0 prosentista maarakenteiden 1,2 prosenttiin.

Kokonaisindeksin laskuun vaikuttivat erityisesti polttoaineiden ja energian sekä bitumi- ja muovituotteiden halpeneminen ja korkojen lasku. Kustannusten laskua hillitsivät etenkin työvoimakustannusten kasvu ja maa- ja kiviaineksen kallistuminen.

Maarakennusalan konekustannukset laskivat vuodessa 6,5 prosenttia

Maarakennusalan konekustannukset laskivat 6,5 prosenttia vuoden 2008 kesäkuusta vuoden 2009 kesäkuuhun. Hoito- ja kunnossapitokoneiden kustannukset laskivat 5,4 prosenttia ja perinteisten maarakennuskoneiden kustannukset 7,2 prosenttia. Ajoneuvonostureiden kustannukset laskivat 9,1 prosenttia.

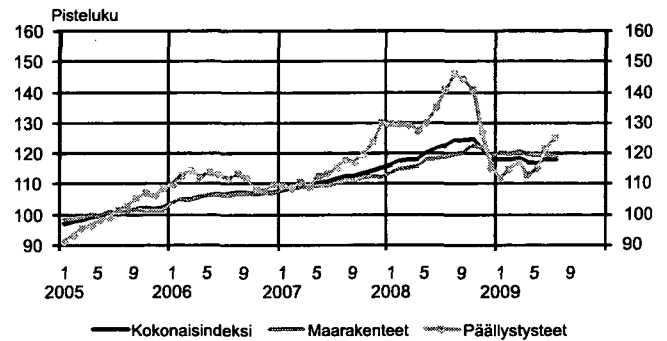
Kustannusten laskuun vaikuttivat erityisesti polttoaineiden hintojen noin 38 prosentin aleneminen sekä korkojen lasku.

Kuorma-autoliikenteen kustannukset laskivat vuodessa 6,3 prosenttia

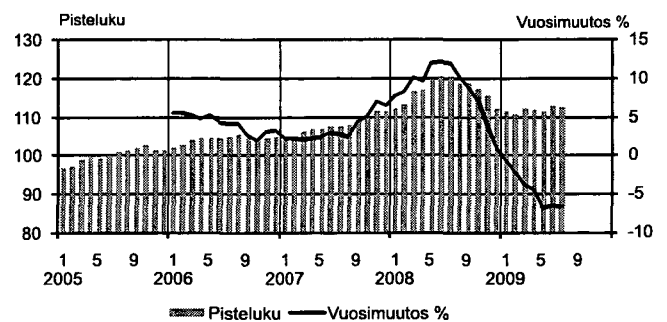
Ammattimaisen kuorma-autoliikenteen kustannukset laskivat 6,3 prosenttia vuoden 2008 kesäkuusta vuoden 2009 kesäkuuhun. Keskiraskaiden ja raskaiden kuorma-autojen kustannukset laskivat 4,1 prosenttia ja perävaunuyhdistelmien 7,7 prosenttia. Pakettiautojen ja kevyiden kuorma-autojen kustannukset laskivat 1,0 prosenttia.

Kokonaisindeksin laskuun vaikuttivat polttoaineiden hintojen noin 28 prosentin lasku sekä korkojen aleneminen. Laskua hillitsi palkkakustannusten nousu vuoden aikana.

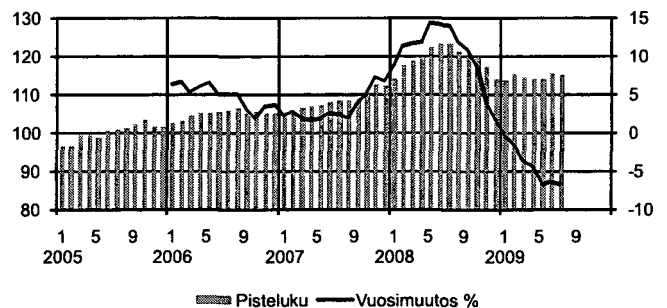
Maarakennuskustannusindeksi 2005=100



Maarakennusalan konekustannusindeksi 2005=100



Kuorma-autoliikenteen kustannusindeksi 2005=100, vuosimuutos %



Maa- ja vesirakennusalan työttömiä kolmannes viimevuotista enemmän

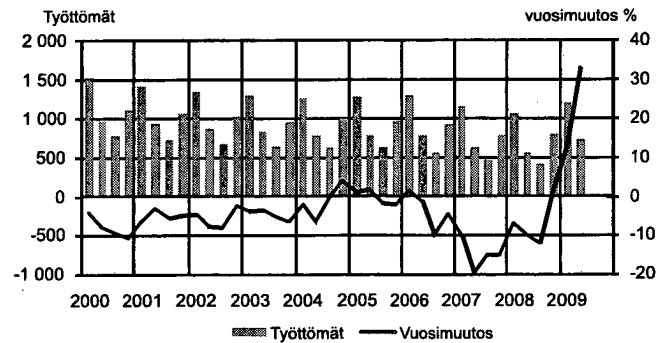
Maa- ja vesirakennusalan työttömien määrä lisääntyi kuluvan vuoden toisella neljänneksellä 33 prosenttia vuotta aiemmasta. Työttömänä oli 735 maa- ja vesirakentajaa kun viime vuoden vastaava luku oli 555 henkeä. Työttömien määrä on nyt lisääntynyt kolmena peräkkäisenä neljänneksenä.

Samaan aikaan avoimia työpaikkoja toimialalla oli vain kolmannes vuoden takaisesta. Työttömien ja työpaikkojen tiedot ovat TOL 2002 mukaisia.

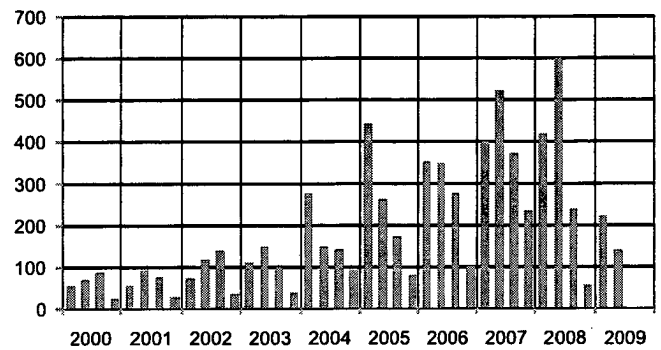
TOL 2008 mukaisten työllisten määrä maa- ja vesirakennusosalalla lisääntyi sekä. Toisen neljänneksen aikana työvoima kasvoi 5 prosenttia vuotta aiemmasta. Ensimmäiseen neljännekseen verrattuna työllisten määrä kuitenkin väheni 1 000 hengellä. Myös tehtyjen työtuntien määrä väheni 3 prosenttia vuoden 2008 vastaavasta.

Maa- ja vesirakennusalan ansiotaso nousi toisella neljänneksellä 7,8 prosenttia edellisvuodesta. Näin nopeaa ei ansiotason nousu ole ollut aiemmin kertaakaan 2000 -luvulla. Talonrakennusalan vastaava nousu oli vain 5,0 prosenttia.

Maa- ja vesirakennusalan työttömät



Maa- ja vesirakennusalan avoimet työpaikat, kpl



Maa- ja vesirakennusalan työllisyys ja ansiotaso

TK TOL 2008				TEM TOL 2002				Ansiotasoindeksi 2005=100			
Työlliset		Tehtyät työtunnit		Työttömät		Avoimet työpaikat		Pisteluku	Vuosi- muutos %		
1 000 henkeä	Vuosi- muutos %	milj. t	Vuosi- muutos %	Työttömät henkeä	Vuosi- muutos %	nelj.k.a.	Vuosi- muutos %				
2008	k.a.	21		39,1		753	15	127	42	115,8	6,7
2008	I	19		8,4		1 064	-7	416	4	112,6	5,3
	II	22		10,9		555	-10	600	16	115,1	6,9
	III	22		10,0		412	-12	239	-36	116,3	7,6
	IV	21		9,8		794	2	55	-77	119,2	7,1
2009	I	24	26	8,7	4	1 194	12	220	-47	120,5	7,0
	II	23	5	10,5	-3	735	33	139	-77	124,0	7,8
	III										
	IV										

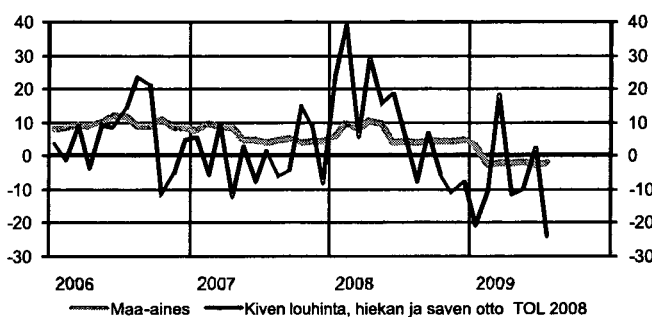
k.a. = keskiarvo

Lähde: Tilastokeskus, Työvoimatutkimus, Ansiotasoindeksi ja Työministeriö
Tiedustelut: TK Kalle Sinivuori ja Harri Nummila (09) 17 341 ja Työministeriö, Työnvälitystilasto 010 60 4001

Kiven louhinta, hiekan ja saven otto supistunut reilut 6 prosenttia

Teollisuustuotannon volyyymi-indeksin mukaan kiven louhinta, hiekan ja saven otto supistui toisella neljänneksellä reilut 6 prosentti vuotta aiemmasta. Supistuminen on jatkunut yhtäjaksoisesti viime vuoden loka-kuusta lähtien.

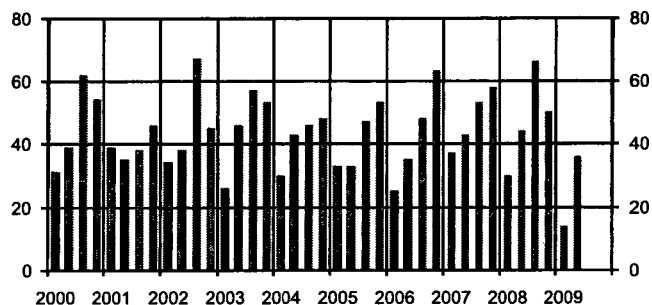
Kiven louhinta, hiekan ja saven otto TOL 2008 ja maa-aineksen hinta, vuosimuutos, %



Maa-aineksen hinta laski rakennuskustannusindeksin mukaan toisella neljänneksellä 2 prosenttia viimevuotisesta. Tammi-kesäkuussa hinta on laski 1,3 prosenttia.

Maa-aineksia kuljetettiin toisella neljänneksellä yhteensä 36 miljoonaa tonnia. Määrä on 18 prosenttia edellisvuotista pienempi. Kuljetetun maa-aineksen määrä on nyt vähentynyt kolmena peräkkäisenä neljänneksenä.

Maa-aineksen kuljetus tavaramäärä, milj. tonnia



Maa-ainekset

Teollisuustuotannon volyyymi-indeksi				Rakennuskustannusindeksi		Maa-aineksen kuljetus					
Kiven louhinta, hiekan ja saven otto TOL 2008				Maa-aines		Tavaramäärä, milj. tonnia					
Vuosi	kk	Työpäiväkorjatut luvut	Trendi	Alkuperäiset luvut	Vuosimuutos %	Vuosi/nelj.	I	II	III	IV	I-IV
2005=100				2005=100							
2005		102,7		100,0		1995	35	54	59	52	200
2006		107,7		108,7	8,7	1996	23	25	55	61	164
2007		107,4		115,6	6,3	1997	23	34	55	54	166
2008		115,7		122,5	6,0	1998	33	45	55	45	177
2008	1	124,4	118,5	118,9	5,5	1999	26	46	61	54	187
	2	99,5	117,8	125,9	9,4	2000	31	39	62	54	186
	3	90,7	114,0	124,4	7,3	2001	39	35	38	46	158
	4	124,3	116,7	127,0	10,1	2002	34	38	67	45	184
	5	140,7	119,2	126,2	9,5	2003	26	46	57	53	182
	6	154,5	117,1	119,8	4,1	2004	30	43	46	48	167
	7	100,5	112,1	119,6	4,3	2005	33	33	47	53	166
	8	104,8	108,9	119,9	4,1	2006	25	35	48	63	171
	9	121,3	109,6	120,6	4,4	2007	37	43	53	58	192
	10	122,7	107,8	122,1	4,4	2008	30	44	66	50	189
	11	138,9	104,9	122,9	4,4	2009	14	36			
	12	65,0	104,4	123,0	4,5						
2009	1	98,2	105,6	122,5	3,0						
	2	88,6	110,7	122,7	-2,5						
	3	107,1	114,1	121,9	-2,0						
	4	109,4	111,7	124,5	-2,0						
	5	126,0	108,7	124,2	-1,6						
	6	158,3	109,2	116,8	-2,5						
	7	76,1	105,5	116,9	-2,2						

Lähde: Tilastokeskus, Teollisuustuotannon volyyymi-indeksi ja Rakennuskustannusindeksi, Tieliikenteen tavarankuljetustilasto
Tiedustelut: Kari Rautio, Sinikka Kanerva ja Sami Kanninen (09) 17 341

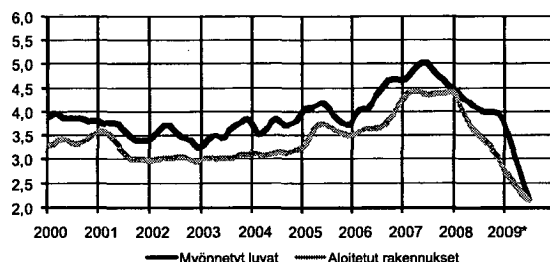
Uudisrakentamisen aloitukset edelleen laskussa vuoden 2009 toisella neljänneksellä

Uudisrakentamisen määrän vuosia jatkunut kasvu kääntyi laskuun jo vuonna 2008. Vuosimuutoksia tarkastelemalla rakennuslupien myöntäminen kääntyi laskuun vuoden 2007 lopulla ja aloitukset vuoden 2008 alussa, kun taas valmistuneiden uudisrakennusten kuutiomäärä kasvoi edelleen vielä vuoden 2008 viimeiselläkin neljänneksellä. Vuoden 2009 ensimmäisellä neljänneksellä myös valmistuneiden rakennusten kuutiomäärät laskivat miinuksien puolelle. Toisella neljänneksellä aloitusten määrät jatkoivat jyrkkää laskuaan. Asuinrakentamisen lähti hiipumaan jo vuonna 2007, mutta toimitilarakentamisen voimakas kasvu piti koko uudisrakentamisen kasvua yllä aina vuoden 2008 alkupuolelle saakka.

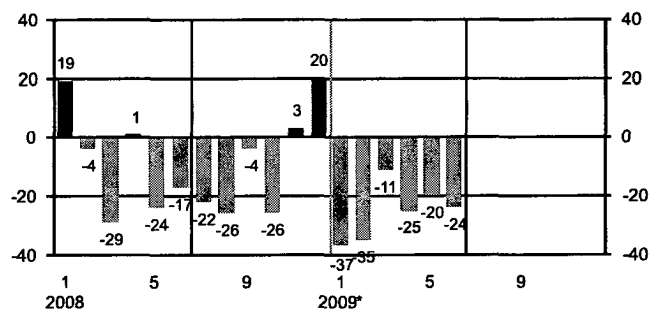
Vuoden 2009 tammi-kesäkuussa uudisrakennustöitä käynnistettiin noin 13 miljoonan kuutiometrin edestä, mikä on noin 42 prosenttia vähemmän kuin vuotta aikaisemmin. Vuoden 2009 huhti-kesäkuussa aloitettiin uudisrakennustöitä 8,5 miljoonan kuution edestä, mikä on vähän yli puolet edellisvuotisesta. Aloitusten väheneminen koski kaikkia rakennustyyppisiä.

Toisella neljänneksellä myönnettyjen rakennuslupien kuutiomäärät laskivat lähes neljänneksen edellisen vuoden vastaavasta ajankohdasta. Teollisuus- ja varastorakennusten lupakuutiot pienenevät 50 prosenttia ja asuinrakennustenkin vastaavat kuutiot vähenivät runsaat 30 prosenttia.

Myönnetty rakennusluvut ja aloitetut rakennukset, milj. m³, trendit



Myönnetty rakennusluvut, vuosimuutokset %



Talonrakentaminen

Rakennuksen käyttötarkoitus	Myönnetty rakennusluvut			Aloitettut rakennukset		
	2009*	2008	08/09 %	2009*	2008	08/09 %
	milj. m ³		1)	milj. m ³		
Kaikki rakennukset	19,82	29,35	-25	13,22	22,85	-42
Asuinrakennukset	4,31	7,38	-36	3,82	5,99	-36
Vapaa-ajan asuinrakennukset	0,52	0,79	-26	0,45	0,57	-21
Liike- ja toimistorakennukset	4,56	5,31	-6	2,08	4,77	-56
Liikenteen rakennukset	1,06	1,03	6	0,28	0,86	-67
Julkiset palvelurakennukset	1,46	1,90	-11	1,17	1,23	-5
Teollisuus- ja varastorakennukset	4,34	9,24	-48	3,11	7,06	-56
Maatalousrakennukset	3,27	2,77	33	1,68	1,96	-14
Muut rakennukset	1,36	1,96	-18	0,90	1,27	-29

1) Muutosprosentit on laskettu edellisen vuoden ennakkotietoihin vertaamalla.

Lähde: Tilastokeskus, Rakennus- ja asuntotuotanto

Tiedustelut: Paula Salminen (09) 17 341

Lopettaneiden maarakennusyritysten määrä lisääntyi voimakkaasti

Aloittaneiden ja lopettaneiden yritysten tilastoinnissa siirryttiin uuteen toimialaluokitukseen TOL 2008. Aiemman luokituksen mukaan alan yrityskanta oli lähes 9 000 yritystä, mutta uuden luokituksen mukaan vain noin 1 200. Suuri osa erotuksesta siirtyi uuteen toimialaluokkaan erikoistunut rakennustoiminta (TOL 43) ja osa myös talonrakentamiseen.

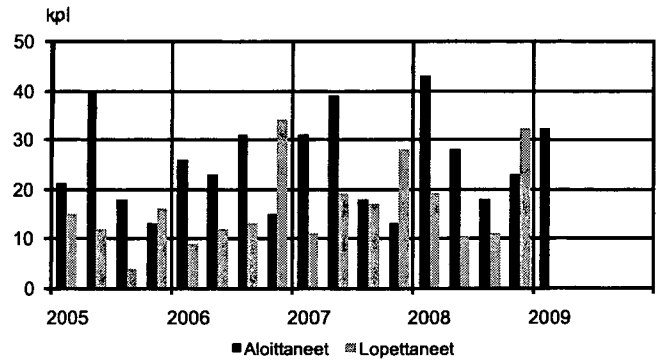
Uuden luokituksen mukaan maa- ja vesirakennusalan yrityksiä aloitti tänä vuonna tammi-maaliskuussa 32. Määrä on neljänneksen edellisvuotista pienempi. Vuonna 2008 toimintansa aloitti 112 uutta yritystä, mikä oli vielä 11 prosenttia enemmän kuin vuonna 2007.

Vuoden 2008 viimeisellä neljänneksellä lopetti 32 maa- ja vesirakennusalan yritystä. Määrä on 14 prosenttia suurempi kuin vuotta aiemmin, jolloin lopettaneita oli 28. Koko vuonna 2008 lopetti toimialalla 72 yritystä.

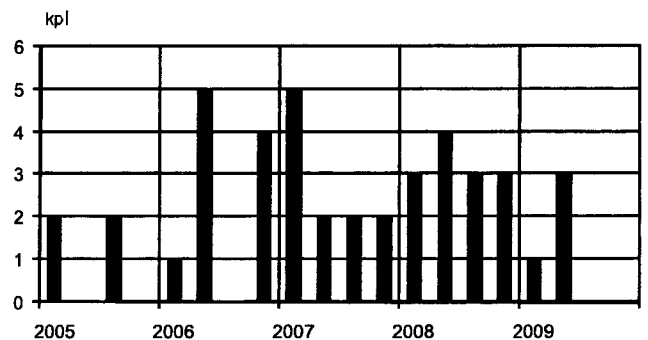
Maa- ja vesirakennusalan yritysten kanta vuonna 2008 oli 1 244 yritystä.

Vuoden alkupuoliskolla on 4 maa- ja vesirakennusalan yritystä tehnyt konkurssin. Niistä on jäänyt työttömiksi 21 henkilöä.

Maa- ja vesirakennusalan aloittaneet ja lopettaneet yritykset



Maa- ja vesirakennusalan vireille pannut konkurssit TOL 2008



Maa- ja vesirakennusalan aloittaneet ja lopettaneet yritykset sekä vireille pannut konkurssit

	Aloittaneet kpl ¹⁾	Vuosi- muutos %	Lopet- taneet kpl ¹⁾	Vuosi- muutos %	Kon- kussit kpl	Henki- löitä	Yritys- kanta kpl	Vuosi- muutos %	
2003	541	10	393	0	12	77	7 552	2	
2004	598	11	426	8	7	63	7 793	3	
2005	662	11	425	0	4	15	8 073	4	
2006	724	9	428	-1	10	65	8 470	5	
2007	852	18	451	1	11	64	8 838	5	
2008	806	-5			13	39			
2006	I	202	2	65	-21	1	1	7 896	4
	II	233	0	91	2	5	15	8 071	4
	III	158	30	78	20	0	0	8 137	4
	IV	131	21	194	3	4	49	8 191	4
2007	I	279	37	86	32	5	17	8 269	5
	II	275	18	105	15	2	4	8 457	5
	III	164	4	75	-4	2	40	8 508	5
	IV	134	2	185	-4	2	3	8 572	5
2008	I	260	-7	92	7	3	9	8 647	5
	II	248	-10	98	-7	4	10	8 803	4
	III	168	2	120	60	3	10	8 873	4
	IV	130	-3			3	10		
2009	I					1	4		
	II					3	17		

Aloittamis- ja lopettamistieto on hallinnollinen. Yritys merkitään aloittaneeksi, kun yrityksestä tulee työnantaja tai kun se tulee arvonlisäverovelvolliseksi. Vastaavasti yritys katsotaan lopettaneeksi, kun se lakkaa toimimasta sekä työnantajana että arvonlisäverovelvollisena yksikkönä.

Lopettamistiedot täydentyvät neljännesvuosittain noin vuoden ja kolmen kuukauden ajan tilastointiajankohdan päätyemisestä.

1) Aloittaneet ja lopettaneet yritykset -tilaston perusta muuttui toukokuussa 2007. Aiemmin tiedot johdettiin yritysrekisteriin merkittyjen aloitus- ja lopetustietojen pohjalta. Uudessa menetelmässä tiedot tuotetaan Verohallinnon rekisteritietojen pohjalta. Tämän lisäksi tilaston kohdejoukko on laajentunut. Tarkemmat tiedot muutoksesta tilaston kotisivulla tilastokeskus.fi/til/aly. Uudet sarjat alkavat vuodesta 2001.

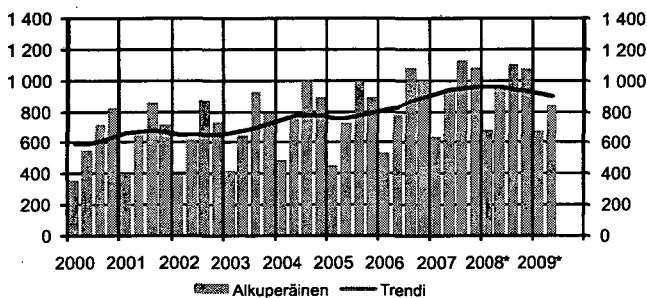
Investoinnit maa- ja vesirakentamiseen supistuivat huhti-kesäkuussa

Investoinnit maa- ja vesirakentamiseen supistuivat kuluvan vuoden huhti-kesäkuussa lähes 12 prosenttia vuotta aiemmasta. Investointeja tehtiin 833 miljoonan euron edestä kun vastaava summa vuonna 2008 oli 943 miljoonaa. Investointien väheneminen on jatkunut nyt vuoden yhtäjaksoisesti.

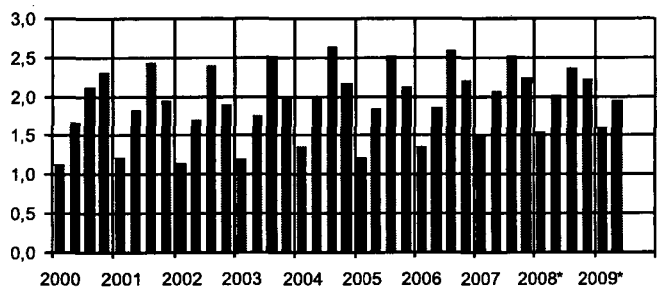
Maa- ja vesirakennusinvestointien osuus BKT:stä oli toisella neljänneksellä 1,9 prosenttia. Osuus on pysynyt entisellä tasolla kun myös BKT on vastaavasti supistunut.

Kaikista rakentamisen investoinneista maa- ja vesirakentamisen osuus oli huhti-kesäkuussa 15,8 prosenttia. Myös tämä osuus on pysynyt edellisvuoden tasolla, jolloin se ensi kertaa moneen vuoteen putosi alle 16 prosenttiin.

Maa- ja vesirakennusinvestoinnit, milj. euroa



Maa- ja vesirakennusinvestointien osuus BKT:stä, %



Maa- ja vesirakennusinvestoinnit käyvin hinnoin, milj. euroa

Vuosi	Nelj.	Alkuperäinen sarja	Trendi	Vuosimuutos %	Maa- ja vesirakennusinvestointien osuus BKT:stä, %	Osuus koko rakentamisen investoinneista, %
2003	I	407	663	6,3	1,4	12,8
	II	636	677	4,4	2,0	17,7
	III	922	697	6,7	2,9	20,3
	IV	782	720	8,3	2,3	17,8
2004	I	483	747	18,7	1,6	14,4
	II	749	770	17,8	2,3	18,9
	III	1 008	784	9,3	3,0	20,6
	IV	892	789	14,1	2,5	19,2
2005	I	443	755	-7,9	1,2	12,7
	II	717	756	-3,6	1,8	16,7
	III	989	770	-1,0	2,5	18,5
	IV	889	786	0,6	2,1	16,6
2006	I	530	805	19,6	1,4	12,8
	II	773	827	7,8	1,9	16,4
	III	1 075	853	8,7	2,6	19,0
	IV	980	877	10,2	2,2	17,2
2007	I	624	904	17,7	1,5	13,4
	II	909	926	17,6	2,0	16,4
	III	1 120	946	4,2	2,5	17,1
	IV	1 107	983	13,0	2,3	16,5
2008*	I	726	1 030	16,3	1,6	13,5
	II	1 063	1 063	16,9	2,2	17,5
	III	1 273	1 081	13,7	2,7	18,9
	IV	1 259	1 081	13,7	2,6	19,0
2009*	I	707	1 064	-2,6	1,7	14,4
	II	833	891	-11,7	1,9	16,3

Tiedot ovat kansantalouden tilinpidosta, joka perustuu Euroopan tilinpitäjärjestelmään. Perusvuosi on 2000.

Lähde: Tilastokeskus, Kansantalouden tilinpito

Tiedustelut: Pasi Koikkalainen (09) 17 341

Liikenneinfrastruktuuri-investointeja 2,2 miljardilla vuonna 2008

Investointeja liikenneinfrastruktuuriin tehtiin 2,2 miljardin euron edestä vuonna 2008. Kasvua edellisvuodesta oli reilut 4 prosenttia. Liikenneinfrastruktuuri-investointien osuus BKT:stä pysyi entisellä tasolla 1,2 prosentissa.

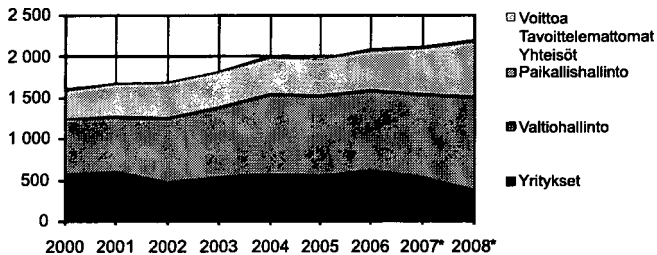
Yritysten tekemien liikenneinfrastruktuuri-investointien arvo oli 388 miljoonaa euroa. Määrä on 29 prosenttia edellisvuotista pienempi. Investoinneista 77 prosenttia oli televerkkoinvestointeja. Niiden arvo supistui yli 20 prosenttia vuodesta 2007.

Valtionhallinnon liikenneinfrastruktuuri-investointien arvo oli 1,1 miljardia euroa, josta teiden osuus oli 64 prosenttia, rautateiden 36 prosenttia ja vesiväylien osuus alle prosentin. Kaikkiaan valtionhallinnon liikenneinfrastruktuuri-investoinnit kasvoivat edellisvuodesta yli 13 prosenttia.

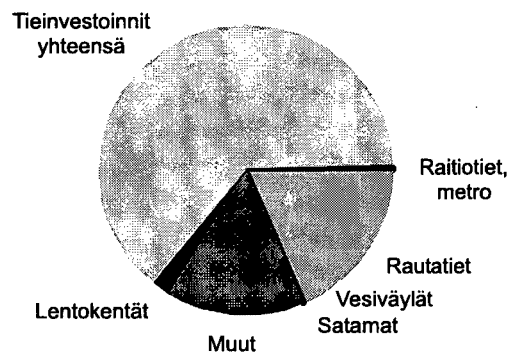
Paikallishallinnon liikenneinfrastruktuuri-investoinnit olivat 676 miljoonaa euroa vuonna 2008. Lisäystä vuoteen 2007 oli reilut 20 prosenttia.

Vuosien 2007 ja 2008 luvut ovat ennakkollisia.

Liikenneinfrastruktuuri-investoinnit käyvin hinnoin, milj euroa



Liikenneinfrastruktuuri-investoinnit 2008



Liikenneinfrastruktuuri-investoinnit käyvin hinnoin, milj. euroa

Sektori:	2002	2003	2004	2005	2006*	2007*	2008*
Yritykset	476	533	567	557	624	545	388
Raitiotiet, metro jne	12	14	10	8	6	7	5
Vesiväylät	1	1	1	1	1	1	1
Satamat	34	65	97	126	195	100	4
Lentokentät	12	7	12	18	33	42	44
Muut	417	446	447	404	389	395	334
Siitä: Televerkko	391	438	425	363	360	376	298
Valtiohallinto	770	834	968	958	959	980	1 110
Tiet	496	493	569	606	664	709	707
Rautatiet	257	328	395	349	284	263	399
Vesiväylät	17	13	4	3	11	8	4
Paikallishallinto	431	433	440	443	480	562	676
Tiet	431	433	440	443	480	562	676
Voittoja tavoittelemattomat yhteisöt	7	10	13	13	15	14	18
Tiet	7	10	13	13	15	14	18
Yhteensä	1 684	1 810	1 988	1 971	2 078	2 101	2 192
Liikenneinfrastruktuuri-investointien osuus BKT:stä, %	1,2	1,2	1,3	1,3	1,2	1,2	1,2
Osuus BKT:sta pl. Televerkko %	0,9	0,9	1,0	1,0	1,0	1,0	1,0

Infrastruktuuri-investointien arvot on laskettu kansantalouden tilinpidon kiinteän pääoman bruttomuodostuksen mukaisesti laskemalla yhteen liikenteen toimialojen maa- ja vesirakennustoiminnan kiinteiden varojen hankinnat ja vähentämällä niistä kiinteiden varojen vastikeelliset luovutukset. Investointien osuudet on laskettu markkinahintaisesta bruttokansantuotteesta.

Lähde: Tilastokeskus, Kansantalouden tilinpito

Tiedustelut: Lotta Sjöblom (09) 17 341

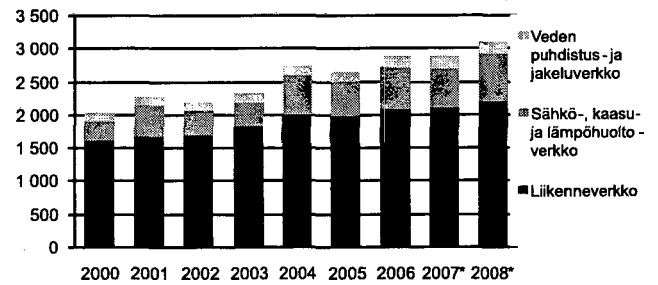
Energia-, vesi- ja liikenneverkkoinvestointeja 3,1 miljardilla vuonna 2008

Energia-, vesi- ja liikenneverkkoinvestointeja tehtiin 3,1 miljardin edestä vuonna 2008. Summa on lähes 8 prosenttia suurempi kuin vuotta aiemmin. Suurin osuus oli liikenneverkkoinvestoinneilla, 71 prosenttia. Niiden arvo kasvoi 4 prosenttia vuodesta 2007. Veden puhdistus- ja jakeluverkkoon investoitiin 182 miljoonaa euroa, missä on kasvua edellisvuodesta 8 prosenttia. Sähkö-, kaasu- ja lämpöhuoltoverkkoinvestoinnit lisääntyivät 19 prosenttia vuodesta 2007 ja niiden arvo oli 708 miljoonaa euroa. Tiedot on laskettu käypähintaisista arvoista, jotka sisältävät hintojen muutosten vaikutukset.

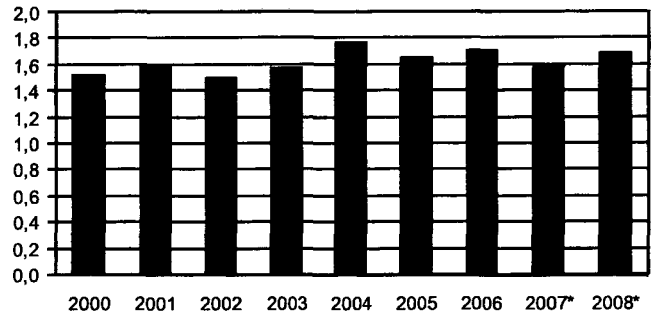
Kiinteähintaiset arvot kuvaavat investointien volyymin kehitystä. Niiden mukaan tarkasteltuina energia-, vesi- ja liikenneverkkoinvestoinnit supistuiivat prosentilla vuodesta 2007.

Energia-, vesi- ja liikenneverkkoinvestointien käypähintaisen arvon osuus BKT:stä oli 1,7 prosenttia vuonna 2008.

Energia-, vesi- ja liikenneverkkoinvestoinnit käyvin hinnoin, milj. euroa



Energia-, vesi- ja liikenneverkkoinvestointien osuus BKT:stä, %



Energia-, vesi- ja liikenneverkkoinvestoinnit käyvin hinnoin, milj. euroa

	2001	2002	2003	2004	2005	2006*	2007*	2008*
Sähkö-, kaasu- ja lämpöhuoltoverkko	463	370	365	602	523	631	594	708
Veden puhdistus- ja jakeluverkko	118	114	136	132	127	155	168	182
Liikenneverkko	1 670	1 684	1 810	1 988	1 971	2 078	2 101	2 192
yhteensä	2 251	2 168	2 311	2 722	2 621	2 864	2 863	3 082
prosenttia BKT:stä	1,6	1,5	1,6	1,8	1,7	1,7	1,6	1,7

Energia-, vesi- ja liikenneverkkoinvestoinnit vuoden 2000 hinnoin, milj. euroa

	2001	2002	2003	2004	2005	2006*	2007*	2008*
Sähkö-, kaasu- ja lämpöhuoltoverkko	448	353	339	539	446	506	446	489
Veden puhdistus- ja jakeluverkko	114	108	125	117	107	123	125	124
Liikenneverkko	1 613	1 603	1 677	1 779	1 678	1 663	1 574	1 510
yhteensä	2 175	2 065	2 141	2 435	2 232	2 292	2 144	2 123

Kiinteähintaiset energia-, vesi- ja liikenneverkkoinvestoinnit kuvaavat ko. investointien volyymin kehitystä. Käypähintaiset luvut sisältävät volyymin muutoksen lisäksi hinnan muutoksen.

Lähde: Tilastokeskus, Kansantalouden tilinpito

Tiedustelut: Raili Broas (09) 17 341

Valtion talousarviot
EHDOTUS VUODEN 2010 TALOUSARVIOKSI

31. LIIKENNE- JA VIESTINTÄMINISTERIÖN HALLINNONALA

78. Keskeneräiset väylähankkeet

	Valmis	Sopimusvaltuus	Arvioitu käyttö	Määräraha v. 2009	Rahoitustarve myöhemmin
		milj. euroa	milj. euroa	milj. euroa	milj. euroa
Tiehankkeet					
Mt 100 Hakamaentie, Helsinki	2009	100,0	99,4	0,3	0,3
Vt 6 Lappeenranta-Imatra	2012	177,0	92,9	50,1	34,0
Vt 4 Lusi-Vaajakoski	2010	95,5	61,0	32,1	2,4
Vt 4 Kemin kohta ja sillat	2010	74,0	52,5	21,5	–
E18 Vaalimaan rekkaparkkialue	2011	18,5	0,5	8,0	10,0
Vt 5 Lusi-Mikkeli	2011	42,0	12,0	22,0	8,0
Mt 101 Kehä I, Turunväylä-Vallikallio	2012	147,0	0,8	–	146,2
Kilpilahden tieyhteys	2011	25,0	–	–	25,0
E18 Kehä III, 1. vaihe	2011	50,0	–	–	50,0
Kt 51 Kirkkonummi-Kivenlahti	2013	80,0	1,8	23,0	55,2
Vt 5 Päiväranta-Vuorela	2014	90,0	3,0	26,0	61,0
Vt 6 Joensuun kohta	2012	35,0	1,0	15,0	19,0
Ratahankkeet					
Ilmalan ratapiha	2011	115,0	83,0	21,0	11,0
Lahti-Luumäki palvelutason parantaminen	2011	210,0	151,1	57,0	1,9
Keski-Pasilan palvelutason parantaminen	2010	39,2	8,2	18,0	13,0
Talvivaaran kaivoshanke	2010	40,0	–	20,0	20,0
Kehärata	2014	389,0	9,0	81,0	299,0
Seinäjoki-Vaasa sähköistys	2011	20,0	–	–	20,0
Vesiväylähankkeet					
Tornion meriväylä	2007	11,0	10,15	0,85	–
Haminan meriväylä (sis. alv)	2010	18,3	–	8,0	10,3
Pietarsaaren meriväylä	2011	11,4	–	4,5	6,9
Porin Mäntyluodon meriväylä	2011	9,2	0,1	6,2	2,9
Yhteinen liikenneväylähanke					
Vt 14 Savonlinnan keskusta, 1. vaihe	2011	25,0	3,0	17,0	5,0
Keskeneräiset väylähankkeet yhteensä		1822,10	589,45	431,55	801,10
Uudet väylähankkeet					
Tiehankkeet					
Vt 8 Sepänkylän ohikulkutie	2013	50,0	–	5,0	45,0
Uudet väylähankkeet yhteensä		50,0	–	5,0	45,0
Kaikki väylähankkeet yhteensä		1872,10	589,45	436,55	846,10

Lähde: Hallituksen ehdotus vuoden 2010 talousarvioksi

Port Payé
Finlande
126676
Itella Oyj

ECONOMY

Rakentaminen 2009
Byggandet
Construction

Myynti:

Tilastokeskus,
markkinointipalvelut
PL 4C
00022 TILASTOKESKUS
Puh. (09) 1734 2011
Faksi (09) 1734 2500
myynti@tilastokeskus.fi
www.tilastokeskus.fi

Käyntiosoite:

Työpajankatu 13
00580 Helsinki

ISSN 1795-4541 (pdf)
ISSN 1456-8152 (print)

Tuotenumero 3192 (pdf)
Tuotenumero 3191 (print)