

Työvoimatilasto

Arbetskraftsstatistik
1992, Huhtikuu – April

9.6.1992

Työvoimatutkimus 1992, huhtikuu Arbetskraftsundersökningen 1992, april

Työllisiä oli huhtikuussa 195 000 vähemmän kuin vuosi sitten ja 23 000 vähemmän kuin maaliskuussa, ilmenee Tilastokeskuksen työvoimatutkimuksesta.

Teollisuus työllisti 60 000 ja rakentaminen sekä kauppa 40 000 henkeä vähemmän kuin vuosi sitten.

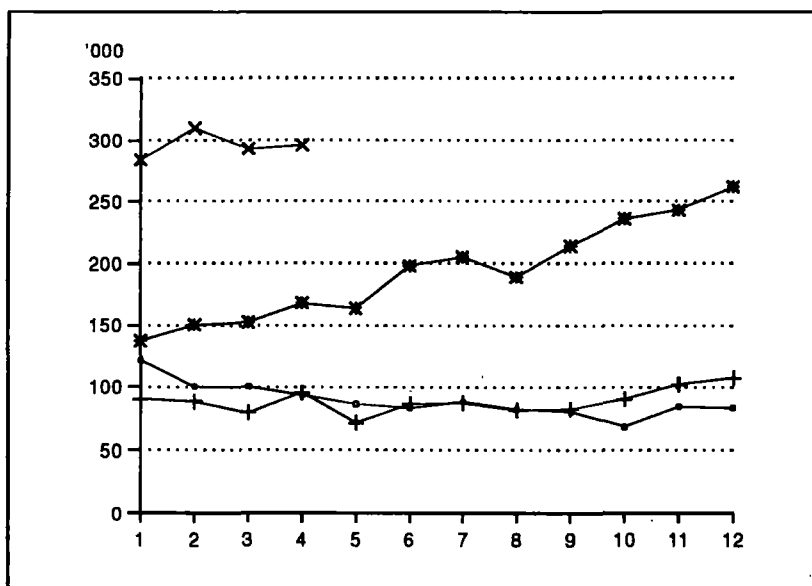
Kokonaan vailla työtä oli huhtikuussa 296 000 henkeä. Työttömien määrä lisääntyi maaliskuusta 3 000:lla ja viime vuoden huhtikuusta lähes 130 000:lla hengellä. Työttömyysaste oli 12,1 prosenttia.

Nuoria, 15-24-vuotiaita oli työttömänä 61 000. Nuorten työttömyysaste oli 21,6 prosenttia.

Työttömiä oli eniten teollisuudessa 68 000 ja talonrakennuksessa 54 000. Työttömyysaste oli korkein talonrakennuksessa, 31,7 prosenttia.

Tämän vuoden tammi-huhtikuussa oli työttömiä keskimäärin 296 000, kun heitä viime vuoden vastaavalla jaksolla oli 152 000. Työttömyysaste nousi viime vuoden tammi-huhtikuusta 6,1 prosentista 12 prosenttiin.

Työvoimatutkimuksen tiedot kerätään haastattelemalla kuukausittain noin 12 000 työkäistä suomalaista. Tilasto perustuu ILO:n ja OECD:n suosituksiin ja on kansainvälisesti vertailukelpoinen.



→ 1989 + 1990 * 1991 * 1992

Työttömät kuukausittain 1989–1992
Arbetslösa månatligen 1989–1992

203639

1. 15-74-VUOTIAIDEN TYÖVOIMAAN KUULUMINEN
15-74-ÅRINGARNAS ARBETSKRAFTSTILLHÖRIGHET

vuosi kk - år månad	9204	9203	9104	Muutos Förändring 9204/9104
	1000 henkeä - personer			%
15-74-VUOTIAS VÄESTÖ				
BEFOLKNING I ÅLDERN 15-74 ÅR	3779	3780	3754	0,7
Miehet - Män	1864	1865	1849	0,8
Naiset - Kvinnor	1916	1915	1905	0,6
TYÖVOIMA - ARBETSKRAFTEN	2452	2472	2520	-2,7
Miehet - Män	1288	1301	1327	-3,0
Naiset - Kvinnor	1165	1172	1192	-2,3
TYÖLLISET - SYSSELSATTA	2156	2179	2351	-8,3
Miehet - Män	1101	1109	1218	-9,6
Naiset - Kvinnor	1055	1070	1133	-6,9
TYÖTTÖMÄT - ARBETSLÖSA	296	293	168	76,0
Miehet - Män	186	191	109	70,7
Naiset - Kvinnor	110	101	59	86,0
TYÖVOIMAAN KUULUMATTOMAT				
BEFOLKNING EJ I ARBETSKRAFTEN	1327	1308	1235	7,5
Miehet - Män	576	564	522	10,4
Naiset - Kvinnor	751	744	713	5,3
TYÖVOIMAOSUUS - REL.ARBETSKRAFTSTAL, %	64,9	65,4	67,1	-2,2 yks.
Miehet - Män	69,1	69,7	71,8	-2,7 yks.
Naiset - Kvinnor	60,8	61,2	62,6	-1,8 yks.
TYÖTTÖMYYSASTE - REL.ARBETSLÖSHETSTAL, %	12,1	11,8	6,7	5,4 yks.
Miehet - Män	14,5	14,7	8,2	6,3 yks.
Naiset - Kvinnor	9,4	8,7	4,9	4,5 yks.
2. TYÖVOIMA - ARBETSKRAFTEN	2452	2472	2520	-2,7
IKÄ 15-24	281	271	320	-12,3
ÅLDER 25-54	1956	1968	1964	-0,4
55-74	216	233	236	-8,5
15-64	2440	2453	2502	-2,5
TYÖVOIMAOSUUS - REL.ARBETSKRAFTSTAL, %	64,9	65,4	67,1	-2,2 yks.
IKÄ 15-24	43,8	42,2	49,6	-5,8 yks.
ÅLDER 25-54	87,6	88,1	88,8	-1,2 yks.
55-74	23,9	25,8	26,3	-2,4 yks.
15-64	72,2	72,6	74,4	-2,2 yks.

	vuosi kk - år månad	9204	9203	9104	Muutos Förändring 9204/9104
		1000 henkeä - personer			‡
3. TYÖLLISET - SYSSELSATTA					
		2156	2179	2351	-8.3
IKÄ	15-24	220	214	280	-21.4
ÅLDER	25-54	1749	1761	1846	-5.3
	55-74	187	204	225	-16.8
	15-64	2144	2161	2334	-8.1
AMMATTIASEMA - YRKESSTÄLLNING					
	Palkansaajat - Löntagare	1830	1853	2006	-8.8
	Yrittäjät ja yrittäjäperheenjäsenet - Företagare och företagarfamiljemedlemmar	327	327	345	-5.3
TYÖSSÄOLO - ARBETSNÄRVARO					
	Työssä olleet - I arbete	1862	1986	2134	-12.7
	Työssäoloaste - Relativt närvarotal, ‡	86.4	91.1	90.7	-4.3 yks.
	Ylityöaste - Relativt övertidstal, ‡	4.2	7.2	8.5	-4.3 yks.
	Sivutyöaste - Relativt bisysslotal, ‡	4.6	5.6	6.5	-1.9 yks.
OSA-AIKATYÖ - DELTIDSARBETE					
	Osa-aikatyölliset (1-29 t/viikko)				
	Deltidssysselsatta (1-29 t/vecka)	166	176	188	-11.5
	- Osuus työllisistä - Andelen av sysselsatta, ‡	7.7	8.1	8.0	-0.3 yks.
4. TYÖTTÖMÄT - ARBETSLÖSA					
		296	293	168	76.0
IKÄ	15-24	61	57	40	52.4
ÅLDER	25-54	207	206	117	76.1
	55-74	29	29	11	161.1
	15-64	296	293	168	76.0
TYÖTTÖMYYSASTE - REL. ARBETSLÖSHETSTAL, ‡					
		12.1	11.8	6.7	5.4 yks.
IKÄ	15-24	21.6	21.1	12.4	9.2 yks.
ÅLDER	25-54	10.6	10.5	6.0	4.6 yks.
	55-74	13.3	12.4	4.6	8.7 yks.
	15-64	12.1	11.9	6.7	5.4 yks.
TYÖTTÖMYYSASTEET LÄÄNEITTÄIN, ‡ REL. ARBETSLÖSHETSTAL LÄNSVIS, ‡					
	Koko maa - Hela riket	12.1	11.8	6.7	5.4 yks.
	Uudenmaan - Nylands	9.7	9.0	3.6	6.1 yks.
	Turun ja Porin - Åbo och Björneborgs	12.3	11.5	7.1	5.2 yks.
	Hämeen - Tavastehus	13.5	14.0	6.0	7.5 yks.
	Kymen - Kymmene	11.2	11.6	8.7	2.5 yks.
	Mikkelin - St. Michels	9.8	15.4	7.9	1.9 yks.
	Pohjois-Karjalan - Norra Karelen	14.1	14.5	10.4	3.7 yks.
	Kuopion - Kuopio	12.5	12.4	8.3	4.2 yks.
	Keski-Suomen - Mellersta Finland	13.9	12.6	7.6	6.3 yks.
	Vaasan - Vasa	12.4	11.5	6.2	6.2 yks.
	Oulun - Uleåborgs	13.3	13.7	11.1	2.2 yks.
	Lapin - Lapplands	20.4	16.7	10.6	9.8 yks.
	Ahvenanmaa - Åland	2.8	2.4	0.0	2.8 yks.

5. TYÖLLISET TOIMIALOITTAIN SEKÄ TEHDYT TYÖTUNNIT TOIMIALOITTAIN
SYSSELSATTA EFTER NÄRINGSREN SAMT UTFÖRDA ARBETSTIMMAR ENLIGT NÄRINGSREN

TOIMIALA NÄRINGSREN	TOL -NI	TYÖLLISET SYSSELSATTA			TEHDYT TYÖTUNNIT UTFÖRDA ARBETSTIMMAR				
		9204	9203	9104	Muutos Förändring 9204/9104		9204 9203 9104		Muutos Förändring 9204/9104
vuosi kk - år månad		1000 henkeä - personer			%	Milj. tuntia - timmar			%
KAIKKI TOIMIALAT	0-9	2156	2179	2351	-8,3	289,9	339,5	354,3	-18,2
MAA- JA METSÄTALOUS	01-04	177	189	193	-8,2	30,6	34,0	35,0	-12,7
Maatalous	01-02	153	153	161	-4,8	27,8	28,0	30,5	-8,8
Metsätalous	04	24	36	32	-25,5	2,8	6,0	4,6	-39,2
TEOLLISUUS	06-09,11-29,31-34	449	446	507	-11,5	60,6	70,8	76,4	-20,6
Kulutustavara-teollisuus	11-13	83	82	101	-17,4	10,7	13,0	14,6	-26,7
Metsäteoll.tuott.-huonekal. valm., kustantaminen	14-17	133	125	137	-2,7	17,9	19,6	20,6	-13,3
Metalli- ja kaivannais- teollisuus	06-09 23-27	156	149	180	-13,4	21,7	23,8	27,9	-22,2
Muu teollisuus	18-22,29,31-34	76	90	89	-14,4	10,4	14,5	13,3	-22,0
RAKENTAMINEN	35-38	146	140	188	-22,3	20,0	22,8	30,0	-33,3
Talonrak., rak.palv.	35-36,38	116	105	151	-23,5	16,2	17,3	24,4	-33,6
Maa- ja vesirakentaminen	37	31	36	37	-17,2	3,8	5,5	5,6	-32,0
KAUPPA, MAJ. JA RAV.TOIM.	41-48	345	321	383	-10,1	49,8	49,9	58,0	-14,1
Tukku- ja agentuurit.	41-42	76	77	87	-12,9	10,7	12,8	14,0	-23,5
Vähittäiskauppa	431-448	152	133	169	-10,2	21,8	19,5	24,5	-11,1
Moott.ajon. kauppa	451-452	23	16	24	-2,1	3,3	2,6	3,7	-11,4
Moott.ajon. huolto ja korj., kotital.es. korj.	453-454,449	26	33	33	-23,4	4,0	5,2	6,0	-33,3
Majoitus- ja ravitsemist.	47-48	68	61	70	-2,5	10,0	9,8	9,8	2,5
LIIKENNE	51-58	164	163	171	-4,3	22,5	25,3	25,8	-12,7
Kuljetus	51-56	123	120	118	4,1	17,5	18,9	18,9	-7,2
Tietoliikenne	57-58	41	43	54	-22,9	5,0	6,4	7,0	-27,6
RAHOITUS, VAKUUTUS JA LIIKE-ELÄMÄÄ PALV.TOIM	61-77	210	228	232	-9,5	26,3	36,1	34,8	-24,5
Rahoitus- ja vak.toim.	61-62	71	79	77	-8,5	8,2	11,7	11,1	-26,1
Kiinteistö-, puhtaus- ja vuokrauspalvelut	65-67	52	55	61	-14,2	7,2	8,3	9,1	-20,2
Tekninen palvelu ja palvelut liike-elämälle	71-77	87	94	94	-7,3	10,9	16,2	14,7	-25,8
JULKISET JA MUUT PALV.	81-98	665	690	674	-1,4	79,9	100,2	93,8	-14,9
Julk.hall. ja maanpuol.	81-83	122	126	125	-2,1	14,0	18,8	18,1	-22,6
Koulutus ja tutkimus	85-86	154	173	159	-3,2	18,3	25,3	22,1	-16,9
Terveyspalvelut	87	161	152	158	1,4	19,4	20,9	20,8	-6,9
Sosiaalipalvelut	88	122	132	128	-4,3	15,3	19,0	18,1	-15,7
Muut palvelut	91-98	106	107	104	1,6	12,9	16,1	14,7	-12,5
TOIMIALA TUNTEMATON	99	1	3	3	..	0,2	0,5	0,5	..

6. PALKANSAAJAT SEKÄ PALKANSAAJIEN TEKEMÄT TYÖTUNNIT TOIMIALOITTAIN
LÖNTAGARE OCH UTFÖRDA ARBETSTIMMAR EFTER NÄRINGSGREN

TOIMIALA NÄRINGSGREN	TOL -NI	PALKANSAAJAT LÖNTAGARE			PALKANSAAJIEN TEKEMÄT TYÖTUNNIT ARB.TIMMAR UTFÖRDA AV LÖNTAGARE			Muutos Förändring	
		9204	9203	9104	9204	9203	9104	9204/9104	9204/9104
vuosi kk - år månad		1000 henkeä - personer			%	Milj. tuntia		- timmar	%
KAIKKI TOIMIALAT	0-9	1830	1853	2006	-8.8	233.4	278.1	290.2	-19.6
MAA- JA METSÄTALOUS	01-04	37	47	45	-18.7	5.4	8.0	7.6	-28.8
Maatalous	01-02	23	27	24	-5.5	3.7	4.9	4.6	-20.3
Metsätalous	04	14	20	22	-33.3	1.7	3.1	2.9	-42.3
TEOLLISUUS	06-09,11-29,31-34	423	422	478	-11.6	55.7	66.1	71.4	-21.9
Kulutustavarateollisuus	11-13	79	76	94	-16.2	10.0	11.8	13.5	-26.2
Metsäteoll.tuott.-,huonekal. valm., kustantaminen	14-17	123	117	128	-3.7	15.9	17.6	19.0	-16.0
Metalli- ja kaivannais- teollisuus	06-09 23-27	147	141	170	-13.9	20.0	22.8	26.1	-23.4
Muu teollisuus	18-22,29,31-34	74	87	86	-13.9	9.8	13.8	12.8	-23.2
RAKENTAMINEN	35-38	121	115	155	-22.1	15.9	18.4	24.2	-34.2
Talonrak., rak.palv.	35-36,38	95	89	124	-22.8	12.8	14.4	19.6	-34.8
Maa- ja vesirakentaminen	37	25	26	31	-19.1	3.2	4.0	4.6	-31.4
KAUPPA, MAJ. JA RAV.TOIM.	41-48	283	267	317	-10.9	38.1	38.7	44.7	-14.8
Tukkuk. ja agentuurit.	41-42	64	68	74	-13.6	9.0	11.1	11.7	-23.7
Vähittäiskauppa	431-448	123	109	141	-12.6	16.3	14.7	18.9	-14.0
Moott.ajon. kauppa	451-452	21	13	20	1.0	2.9	2.0	3.2	-9.5
Moott.ajon. huolto ja korj.,, kotital.es. korj.	453-454,449	18	26	21	-14.7	2.6	3.7	3.4	-24.2
Majoitus-ja ravitsemist.	47-48	57	51	61	-6.6	7.4	7.3	7.5	-1.1
LIIKENNE	51-58	147	141	153	-3.6	19.6	21.1	22.5	-12.9
Kuljetus	51-56	106	98	99	6.9	14.6	14.8	15.5	-5.9
Tietoliikenne	57-58	41	43	54	-22.9	5.0	6.3	7.0	-28.5
RAHOITUS, VAKUUTUS JA LIIKE-ELÄMÄÄ PALV.TOIM	61-77	181	202	209	-13.3	22.3	30.8	30.3	-26.4
Rahoitus- ja vak.toim.	61-62	70	78	77	-8.9	8.0	11.6	10.9	-26.7
Kiinteistö-, puhtaus- ja vuokrauspalvelut	65-67	44	47	54	-17.7	6.0	6.8	7.7	-22.9
Tekninen palvelu ja palvelut liike-elämälle	71-77	67	76	79	-14.5	8.3	12.4	11.6	-28.5
JULKISET JA MUUT PALV.	81-98	637	656	647	-1.5	76.2	94.5	89.2	-14.6
Julk.hall. ja maanpuol.	81-83	122	126	125	-2.1	14.0	18.7	18.0	-22.5
Koulutus ja tutkimus	85-86	152	170	158	-3.3	18.1	24.8	21.9	-17.4
Terveyspalvelut	87	154	148	153	0.7	18.8	20.4	20.1	-6.7
Sosiaalipalvelut	88	121	129	124	-2.6	15.1	18.6	17.4	-13.5
Muut palvelut	91-98	87	83	87	0.1	10.2	12.0	11.7	-12.3
TOIMIALA TUNTEMATON	99	1	3	2	..	0.2	0.5	0.3	..

Huomautukset:

Muutokset on laskettu edellisen vuoden vastaavasta kuukaudesta, jolloin osa otoksesta on samoja henkilöitä. Tällöin muutoksen tilastollinen luotettavuus on parempi kuin kahtena peräkkäisenä kuukautena. Jotta peräkkäisten kuukausien muutoksia voisi pitää merkitsevinä, muutoksen täytyy olla työvoiman määrässä vähintään 20 000, työllisten määrässä 22 000 ja työttömien määrässä 12 000 henkeä. (Nämä luvut on laskettu 90 % merkitsevyystasolla).

Anmärkningar:

Förändringarna är uträknade från motsvarande månad föregående år, då en del av de personer som ingick i urvalet var samma. Förändringen är statistiskt mer tillförlitlig under en tidsperiod på ett år än under två månader som följer efter varandra. För att förändringarna under två månader efter varandra skall kunna anses signifikanta, måste förändringen i arbetskraftens mängd vara minst 20 000, förändringen i antalet sysselsatta 22 000 och i antalet arbetslösa minst 12 000 personer. (Dessa siffror har uträknats på 90 %:s signifikansnivå).

Työvoimatutkimuksessa siirrytty uuteen toimialaluokitukseen v. 1990 alusta

Työvoimatutkimuksen tilastoissa on v. 1990 alusta lähtien siirrytty uuteen toimialaluokitukseen, Toimialaluokitus (TOL) 1988, Käsikirjoja nro 4, Tilastokeskus. Vuonna 1989 koko aineisto on kooditettu sekä vanhalla että uudella luokituksella ja kaikki tulokset ovat tilauksesta saatavissa kummallakin tavalla.

Julkaisujen toimialataulukoissa on käytetty samanlaista ryhmittelyä pääluokkiin kuin ennenkin. Pääluokkien sisältö on kuitenkin muuttunut. Lisäksi kaupan, rahoitus-, vakuutus- ja liike-elämää palvelevan toiminnan sekä julkisten ja muiden palvelujen alaryhmiä on lisätty aikaisemmasta.

Verrattuna vanhaan toimialaluokitukseen muutokset ovat varsin vähäisiä seuraavissa pääryhmissä:

- Maa- ja metsätalous
- Teollisuus
- Rakentaminen
- Liikenne

Melko suuria muutokset ovat seuraavissa pääluokissa:

- Kauppa, majoitus- ja ravitsemistoiminta
- Rahoitus-, vakuutus- ja liike-elämää palveleva toiminta
- Julkiset ja muut palvelut

Suurimmat pääluokkien väliset siirrot:

- Autojen korjaus ja kotitalousesineiden korjaus on siirretty julkisista ja muista palveluista kaupan, majoitus- ja ravitsemistoiminnan pääluokkaan.
- Siivous, ympäristöhuolto ja pesulatoiminta on siirretty julkisista ja muista palveluista rahoitus-, vakuutus- ja liike-elämää palvelemaan toimintaan

Liite: Työvoimatutkimuksessa käytetty tarkin toimialaluokittelu v. 1989 alkaen. Luokittelun taso on osittain 2-numeroinen, osittain 3-numeroinen tai 3-numerotason yhdistelmä. Yhdistelmät on esitetty sulkeissa. Julkaisussa luokkia on yhdistetty.

Työvoimatutkimuksen uusi toimialaluokittelu 1.1.1989 alkaen (otettu käyttöön 1.1.1990)

A. Maatalous

- 01 Maatalous
02 Kala- ja riistatalous

B. Metsätalous

- 04 Metsätalous

C. Kaivos- ja kaivannaistoiminta

- 06 Fossiilisten polttoaineiden kaivu
07 Malmien kaivu
09 Muu kaivannaistoiminta

D. Teollisuus

- (111–115,
118–119) Elintarvikkeiden valmistus
116 Juomien valmistus
117 Tupakan valmistus
12 Tekstiilien valmistus
131 Vaatteiden valmistus
132 Nahan ja nahkatuotteiden valmistus
133 Jalkineiden valmistus
14 Puutavaran ja puutuotteiden valmistus
15 Massan, paperin ja paperituotteiden valmistus
16 Kustantaminen, painaminen
17 Huonekalujen valmistus
(181–184) Kemikaalien valmistus
(185–189) Kemiallisten tuotteiden valmistus
191 Öljyn jalostus
(192–194) Öljytuotteiden jatkojalostus, koksasmot ym.
211 Kumituotteiden valmistus
212 Muovituotteiden valmistus
22 Lasi-, savi- ja kivituuotteiden valmistus
23 Metallien valmistus
24 Metallituotteiden valmistus
25 Koneiden ja laitteiden valmistus
(261–263) Sähkötekniisten tuotteiden valmistus
264 Instrumenttien valmistus
(271–272) Laivojen ja veneiden valmistus ja korjaus
(273–279) Muiden kulkuneuvojen valmistus
29 Muu valmistus

E. Energia- ja vesihuolto

- (31–33) Energiahuolto
34 Veden puhdistus ja jakelu

F. Rakentaminen

- 35 Talonrakentaminen
36 Rakennusasennus ja viimeistely
37 Maa- ja vesirakentaminen
38 Rakentamista palveleva toiminta

G. Kauppa

- 41 Tukkukauppa
42 Agentuuritoiminta
431 Tavaratalokauppa
(432–433) Päivittäistavarakauppa
(434–448) Muu vähittäiskauppa
449 Kotitalouksesineiden korjaus

- (451–452) Moottoriajoneuvojen kauppa
(453–454) Huoltamot, moottoriajoneuvojen korjaus

H. Majoitus- ja ravitsemistoiminta

- 47 Hotelli- ja muu majoitustoiminta
48 Ravitsemistoiminta

I. Kuljetus

- 51 Rautatieliikenne
52 Tieliikenne
53 Vesiliikenne
54 Ilmaliikenne
55 Putkijohtokuljetus
56 Liikennettä palveleva toiminta

J. Tietoliikenne

- 57 Postiliikenne
58 Teleliikenne

K. Rahoitus- ja vakuutustoiminta

- 61 Rahoitus ja rahoituspalvelu
62 Vakuutus

L. Kiinteistö-, puhtaus- ja vuokrauspalvelut

- 65 Kiinteistöpalvelu
66 Puhtaanapito- ja peselatoiminta
67 Koneiden ja laitteiden vuokraus

M. Tekninen palvelu ja palvelut liike-elämälle

- 71 Tekninen palvelu
72 Tietojenkäsittelypalvelu
75 Liikkeenjohdon, lakiasian ja markkinoinnin palvelut
76 Muut palvelut liike-elämälle
77 Hallintayhtiöt

N. Julkinen hallinto ja maanpuolustus

- 81 Julkinen hallinto
82 Yleinen järjestys ja turvallisuus
83 Maanpuolustus

O. Koulutus ja tutkimus

- 85 Koulutus
86 Tutkimus- ja kehittämistoiminta

P. Terveys- ja sosiaalipalvelu

- 871 Sairaalahoido
872 Avoterveydenhoito
873 Muu terveydenhoitopalvelu
874 Eläinlääkintä
881 Lasten päivähoito
(882–889) Muut sosiaalipalvelut

R. Virkistys- ja kulttuuripalvelu

- 91 Virkistys- ja kulttuuripalvelu

S. Järjestö- ja uskonnollinen toiminta

- 92 Järjestötoiminta
93 Kansainväliset järjestöt ja ulkomaiset edustustot
94 Uskonnollinen toiminta

T. Muut palvelut

- 95 Henkilö- ja kotitalouspalvelu
98 Muualla luokittelemattomat palvelut

X. Toimiala tuntematon

- 99 Tuntematon



PL-PB 504
00101 Helsinki-Helsingfors

Virkalähetys
Tjänsteförsändelse

Työvoimatilasto

Arbetskraftsstatistik
1992, Huhtikuu – April

SVT Suomen Virallinen Tilasto
Finlands Officiella Statistik
Official Statistics of Finland

Central Statistical
Office of Finland

Labour market
1992:15

Tiedustelut - Förfrågningar

Tapio Oksanen
Hannu Siitonen
(90) 17 341

Julkaisujen myynti:

Försäljning:

Hinta — Pris

Tilastokeskus
PL 504
00101 Helsinki
Puh. (90) 173 41

Statistikcentralen
PB 504
00101 Helsingfors
Tel. (90) 173 41

25 mk

ISSN 0785-0107
= Työmarkkinat
ISSN 0784-7998