

Maarakennusalan ja metsäalan konekustannusindeksit

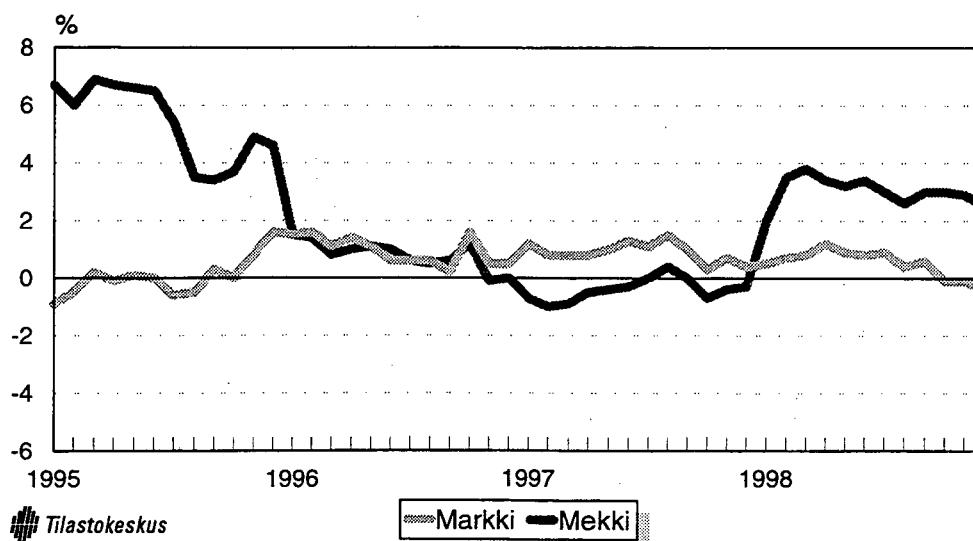
Kostnadsindex för anläggningsmaskiner och skogsmaskiner

1998, 4. neljännes – 4 kvartalet

Lisätietoja – Förfrågningar: Pirkko Hemmilä, Tuula Turunen
Vastaava tilastojohtaja – Ansvarig statistikdirektör: Jarmo Hyrkkö

		Kokonaisindeksi Totalindex 1990 =100	Vuosimuutos Årsförändring %
Maarakennusalan konekustannusindeksi Kostnadsindex för anläggningsmaskiner	Lokakuu - Oktober	111,4	-0,1
	Marraskuu - November	111,2	-0,1
	Joulukuu - December	110,6	-0,4
Metsäalan konekustannusindeksi Kostnadsindex för skogsmaskiner	Lokakuu - Oktober	126,1	3,0
	Marraskuu - November	126,0	2,9
	Joulukuu - December	125,6	2,5

Maarakennusalan ja metsäalan konekustannusindeksien vuosimuutokset
Kostnadsindex för anläggningsmaskiner och skogsmaskiner, årsförändringar



Maarakennusalan konekustannusindeksi - Kostnadsindex för anläggningsmaskiner 1990 = 100
 Indeksit maarakennuskonetyypin mukaan ja vuosimuutos, % - index enligt anläggningsmaskintyp och årsförändring, %
 ilman arvonnäkövääriä - Exkl. mervärdesskatt

Vuosi ja kuukausi År och månad	Tela-alustaiset kaivukoneet Grävmaskin på band		Pyöräalustaiset kaivukoneet Grävmaskin med hjul		Traktori- kaivurit Traktor- grävare		Pyörä- kuormaajat Hjul- lastare		Traktori- dumpperit Traktor- dumprar		Pusku- traktori Band- schaktare		Kunnossa- pitokoneet Underhålls- maskiner		Kokonais- indeksi Total- index		Nosturit Mobil- kranar		
	vuosi- muutos årsför- ändring	%	vuosi- muutos årsför- ändring	%	vuosi- muutos årsför- ändring	%	vuosi- muutos årsför- ändring	%	vuosi- muutos årsför- ändring	%	vuosi- muutos årsför- ändring	%	vuosi- muutos årsför- ändring	%	vuosi- muutos årsför- ändring	%	(-)	%	
1989	93,2	(28,5)	92,5	(11,5)	92,2	(20,8)	93,3	(25,0)	95,4	(2,1)	94,1	(1,7)	92,9	(10,4)	93,0	(100,0)	92,5	(-)	92,5
1990	100,0		100,0		100,0		100,0		100,0		100,0		100,0		100,0		100,0		100,0
1991	101,4		104,0		101,9		102,8		107,5		101,5		103,2		102,5		103,5		103,5
1992	102,3		106,9		104,7		106,7		113,2		102,2		107,8		105,2		112,1		112,1
1993	111,7		112,5		107,2		108,7		113,5		105,5		110,4		109,9		119,0		119,0
1994	109,5		111,0		107,1		109,1		114,7		108,3		110,4		109,1		117,7		117,7
1995	107,1		110,0		108,5		110,4		117,1		107,7		110,9		109,1		118,4		118,4
1996	107,5		109,5		111,3		111,6		117,8		107,9		111,5		110,2		118,8		118,8
1997	108,0		110,5		112,5		112,4		117,7		108,5		114,1		111,2		119,6		119,6
1998	108,1		110,8		113,7		112,9		118,9		109,2		115,2		111,7		121,1		121,1
1997	I	108,7	0,5	110,8	0,6	112,6	1,1	113,4	1,6	118,1	-0,1	109,7	1,8	114,3	3,1	111,7	1,2	119,9	0,7
	II	108,2	0,0	110,8	0,6	112,8	1,3	112,7	0,8	117,9	-0,1	109,0	1,2	113,7	2,6	111,4	0,8	119,5	0,4
	III	107,9	0,0	110,6	1,0	112,6	1,3	112,4	0,8	117,7	-0,2	108,8	1,2	113,5	1,9	111,1	0,8	119,3	0,5
	IV	107,9	-0,1	110,5	1,0	112,6	1,3	112,4	0,8	117,7	-0,1	108,8	1,1	113,9	2,3	111,1	0,8	119,4	0,6
	V	107,9	0,1	110,6	1,1	112,6	1,4	112,4	0,9	117,7	0,2	108,8	1,2	113,9	2,4	111,2	1,0	119,4	0,7
	VI	107,7	1,1	110,3	1,3	112,5	1,5	112,2	1,0	117,7	0,4	108,6	1,0	113,8	2,5	111,0	1,3	119,3	0,9
	VII	107,4	0,9	110,0	1,0	112,3	1,3	112,0	0,8	117,1	0,0	107,2	-0,3	113,5	2,3	110,7	1,1	118,9	0,6
	VIII	107,8	1,4	110,3	1,6	112,5	1,7	112,3	1,3	117,4	0,1	107,6	0,1	113,8	2,3	111,0	1,5	119,2	0,6
	IX	107,9	0,9	110,4	1,2	112,3	1,1	112,3	1,1	117,6	-0,1	108,2	0,2	114,5	2,4	111,1	1,0	119,9	0,9
	X	108,4	0,2	110,8	0,5	112,6	0,4	112,7	-0,1	117,9	-0,3	108,6	-0,5	114,9	1,8	111,5	0,3	120,3	0,5
	XI	108,2	0,6	110,7	0,9	112,5	0,7	112,5	0,3	118,0	0,2	108,4	-0,2	114,7	2,1	111,3	0,7	120,2	0,8
	XII	107,9	0,2	110,4	0,5	112,3	0,5	112,2	-0,1	117,9	0,0	108,2	-0,5	114,5	1,8	111,1	0,4	120,0	0,6
1998	I	108,9	0,2	111,3	0,4	114,0	1,2	113,3	-0,1	119,0	0,7	109,8	0,1	115,9	1,4	112,3	0,5	121,6	1,4
	II	108,4	0,2	111,6	0,8	114,3	1,3	113,1	0,4	118,6	0,6	109,6	0,5	115,7	1,7	112,2	0,7	121,3	1,6
	III	108,3	0,3	111,5	0,9	114,2	1,4	112,9	0,5	118,5	0,7	109,5	0,6	115,6	1,8	112,0	0,8	121,3	1,7
	IV	108,9	0,9	111,4	0,8	114,3	1,5	113,6	1,1	119,7	1,7	109,6	0,8	115,7	1,6	112,4	1,2	121,7	2,0
	V	108,5	0,5	111,1	0,5	114,0	1,2	113,3	0,8	119,5	1,5	109,3	0,5	115,5	1,3	112,1	0,9	121,5	1,8
	VI	108,1	0,4	110,8	0,4	113,8	1,1	113,0	0,7	119,3	1,4	109,1	0,4	115,2	1,2	111,8	0,8	121,3	1,7
	VII	108,0	0,5	110,7	0,6	113,7	1,2	112,9	0,8	119,3	1,8	109,0	1,6	115,1	1,4	111,7	0,9	121,2	1,9
	VIII	107,8	-0,1	110,4	0,1	113,5	0,8	112,6	0,3	119,1	1,4	108,8	1,2	114,9	0,9	111,5	0,4	121,0	1,5
	IX	108,2	0,2	110,7	0,2	113,7	1,2	113,0	0,6	119,0	1,2	109,3	1,0	115,1	0,6	111,8	0,6	121,1	1,0
	X	107,8	-0,5	110,3	-0,5	113,4	0,6	112,6	-0,1	118,6	0,7	109,0	0,4	114,8	-0,1	111,4	-0,1	120,7	0,4
	XI	107,6	-0,5	110,0	-0,6	113,2	0,6	112,4	-0,1	118,5	0,4	108,8	0,4	114,6	-0,1	111,2	-0,1	120,6	0,4
	XII	106,9	-0,9	109,4	-0,9	112,7	0,3	111,8	-0,4	118,1	0,2	108,3	0,1	114,0	-0,4	110,6	-0,4	120,1	0,1

Indeksit kustannustekijöittäin, kokonaisindeksi - Index enligt kostnadsfaktorer, totalindex

Ilman arvonlisäveroa - Exkl. mervärdesskatt

Vuosi ja kuukausi	Palkat	Välilliset palkat	Matka- ja päivärahat	Korjaus ja huolto	Poltto- aineet	Vakuu- tukset	Siirrot	Pääoman poisto	Korot	Hallinto	Kokonais- indeksi
År och månad	Löner	Indirekta löner	Res- och dags- penning	Reparation och service	Bränsle	Försäk- ringar	Trans- porter	Kapital- avskriv- ning	Ränte- kostnader	Förvalt- ning	Total- index
	(19,1)	(13,0)	(3,8)	(7,6)	(5,3)	(1,2)	(0,9)	(28,4)	(14,8)	(5,8)	(100,0)
1989	96,9	92,0	107,1	91,4	83,1	97,9	91,0	95,5	84,8	93,1	93,0
1990	100,0	100,0	100,0	100,0	100,0	100,0	100,0	100,0	100,0	100,0	100,0
1991	102,5	99,9	105,7	105,8	105,0	114,0	104,9	102,0	100,3	104,1	102,5
1992	103,0	100,0	111,2	112,7	110,5	111,3	96,9	106,2	103,3	105,2	105,2
1993	103,0	104,9	108,8	112,3	132,7	104,1	94,1	119,9	95,9	106,4	109,9
1994	103,0	107,7	108,4	112,5	124,5	93,4	98,8	124,2	83,6	107,2	109,1
1995	105,8	107,4	107,4	115,6	116,1	94,5	101,6	124,6	80,5	109,7	109,1
1996	110,0	106,3	106,2	118,1	132,0	95,6	105,8	128,0	68,5	112,4	110,2
1997	111,3	108,7	105,2	120,3	144,3	96,8	108,0	129,2	63,3	113,6	111,2
1998	114,3	110,9	106,9	124,0	126,1	101,2	116,1	131,2	60,0	115,7	111,7
1997 I	111,3	108,7	105,2	119,4	162,5	96,8	108,0	128,0	63,4	113,4	111,7
II	111,3	108,7	105,2	119,4	149,8	96,8	108,0	128,9	63,7	113,4	111,4
III	111,3	108,7	105,2	119,4	143,4	96,8	108,0	128,9	64,3	113,5	111,1
IV	111,3	108,7	105,2	119,4	141,7	96,8	108,0	129,0	64,8	113,6	111,1
V	111,3	108,7	105,2	119,4	142,5	96,8	108,0	129,0	64,6	113,6	111,2
VI	111,3	108,7	105,2	120,3	137,8	96,8	108,0	129,0	64,4	113,7	111,0
VII	111,3	108,7	105,2	120,8	139,3	96,8	108,0	129,0	62,0	113,7	110,7
VIII	111,3	108,7	105,2	120,8	145,7	96,8	108,0	129,0	62,1	113,6	111,0
IX	111,3	108,7	105,2	120,9	140,9	96,8	108,0	129,9	62,2	113,7	111,1
X	111,3	108,7	105,2	121,0	147,3	96,8	108,0	129,9	62,6	113,7	111,5
XI	111,3	108,7	105,2	121,0	142,6	96,8	108,0	129,9	63,0	113,7	111,3
XII	111,3	108,7	105,2	121,6	137,9	96,8	108,0	129,9	62,7	113,7	111,1
1998 I	114,3	110,9	106,9	123,5	136,5	101,2	115,0	130,3	61,9	115,6	112,3
II	114,3	110,9	106,9	123,7	134,8	101,2	115,0	130,7	61,7	114,1	112,2
III	114,3	110,9	106,9	123,7	131,6	101,2	115,0	130,7	61,4	115,6	112,0
IV	114,3	110,9	106,9	124,0	133,9	101,2	115,0	131,5	61,4	115,7	112,4
V	114,3	110,9	106,9	124,0	129,2	101,2	115,0	131,5	61,2	115,4	112,1
VI	114,3	110,9	106,9	124,0	123,6	101,2	115,0	131,5	61,1	115,4	111,8
VII	114,3	110,9	106,9	124,0	121,2	101,2	115,0	131,5	60,9	115,8	111,7
VIII	114,3	110,9	106,9	124,0	118,8	101,2	115,0	131,5	60,3	115,9	111,5
IX	114,3	110,9	106,9	124,1	126,7	101,2	118,2	131,5	59,1	116,1	111,8
X	114,3	110,9	106,9	124,3	124,3	101,2	118,2	131,5	57,6	116,2	111,4
XI	114,3	110,9	106,9	124,5	120,3	101,2	118,2	131,5	57,5	116,1	111,2
XII	114,3	110,9	106,9	124,5	112,4	101,2	118,2	131,5	56,3	116,1	110,6

Eri maarakennuskoneiden kustannustekijöittäin eriteltyt indeksipisteluvut (taulut 3-10) on saatavissa Tilastokeskuksesta.

Index enligt kostnadsfaktorer för olika anläggningsmaskintyp (tabellerna 3-10) kan erhållas vid Statistikcentralen.

Metsäalan konekustannusindeksi - Kostnadsindex för skogsmaskiner 1990 = 100
Indeksit metsäkonetyypin mukaan ja vuosimuutos - Index enligt skogsmaskintyp och årsförändring
 ilman arvonlisäveroa - Exkl. mervärdesskatt

Vuosi ja kuukausi	Metsätraktorit Skogstraktorer		Hakkuukoneet Averknings- maskiner		Kokonaisindeksi Totalindex		
År och månad		vuosimuutos årsförändring		vuosimuutos årsförändring		vuosimuutos årsförändring	
	(50)	%	(50)	%	(100)	%	
1989	93,7		94,4		94,0		
1990	100,0	6,8	100,0	6,0	100,0	6,4	
1991	102,7	2,7	102,4	2,4	102,5	2,5	
1992	104,5	1,8	103,7	1,3	104,1	1,6	
1993	109,0	4,3	109,3	5,3	109,1	4,8	
1994	113,8	4,4	117,0	7,0	115,4	5,7	
1995	119,2	4,7	124,0	6,0	121,6	5,4	
1996	120,3	0,9	124,8	0,6	122,6	0,8	
1997	120,0	-0,2	124,1	-0,6	122,1	-0,4	
1998	123,4	2,8	128,1	3,2	125,7	3,0	
1997	I	120,1	-0,3	123,7	-1,2	121,9	-0,7
	II	119,6	-0,6	123,3	-1,4	121,5	-1,0
	III	119,6	-0,6	123,3	-1,3	121,5	-0,9
	IV	120,2	0,0	123,8	-0,9	122,0	-0,5
	V	120,2	0,1	123,8	-0,8	122,0	-0,4
	VI	120,0	0,1	123,6	-0,8	121,8	-0,3
	VII	120,0	0,1	124,4	-0,1	122,2	0,0
	VIII	120,3	0,5	124,7	0,3	122,5	0,4
	IX	120,0	0,0	124,4	0,0	122,2	0,0
	X	120,3	-0,7	124,7	-0,6	122,5	-0,7
	XI	120,2	-0,5	124,6	-0,4	122,4	-0,4
	XII	120,1	-0,6	124,9	-0,1	122,5	-0,3
1998	I	122,0	1,6	126,5	2,3	124,3	2,0
	II	123,5	3,2	127,8	3,7	125,7	3,5
	III	124,0	3,6	128,1	3,9	126,0	3,8
	IV	124,1	3,2	128,2	3,6	126,1	3,4
	V	123,8	3,0	128,0	3,4	125,9	3,2
	VI	123,7	3,1	128,1	3,6	125,9	3,4
	VII	123,6	3,0	128,0	3,0	125,8	3,0
	VIII	123,5	2,7	127,9	2,6	125,7	2,6
	IX	123,6	3,0	128,1	2,9	125,9	3,0
	X	123,4	2,6	128,9	3,4	126,1	3,0
	XI	123,2	2,5	128,8	3,3	126,0	2,9
	XII	122,8	2,2	128,3	2,7	125,6	2,5

Indeksit kustannustekijöittäin, kokonaisindeksi - Index enligt kostnadsfaktorer, totalindex
Ilman arvonlisäveroa - Exkl. mervärdesskatt

Vuosi ja kuukausi	Palkat	Välilliset palkat	Matka- ja majoitus	Poltto- ja voiteluaineet	Korjaus ja huolto	Teräketjut ja sahalaitat	Pääoman poisto	Korot	Vakuutukset	Hallinto	Kokonaisindeksi	
År och månad	Löner	Indirekta löner	Resa och inkvart.	Bränsle och smörjm.	Repar. och service	Sågkedja och svärd	Kapital avskrivning	Räntor	Försäkringar	Förvaltning	Totalindex	
	(18,8)	(12,7)	(5,3)	(6,9)	(10,6)	(1,6)	(25,3)	(13,2)	(1,6)	(4,0)	(100,0)	
1989	96,6	91,5	97,2	87,9	93,9	106,2	96,5	87,2	98,9	96,9	94,0	
1990	100,0	100,0	100,0	100,0	100,0	100,0	100,0	100,0	100,0	100,0	100,0	
1991	104,6	101,0	109,1	106,5	106,8	93,1	100,3	98,7	99,4	105,9	102,5	
1992	105,6	98,7	109,5	115,1	109,3	92,6	102,8	98,0	99,9	109,0	104,1	
1993	105,6	105,9	116,6	135,8	116,8	112,4	113,8	86,2	99,9	106,2	109,1	
1994	108,8	113,3	124,1	131,1	126,5	115,8	129,3	81,6	98,4	111,2	115,4	
1995	116,3	117,2	125,9	126,8	136,2	109,2	141,4	85,4	98,9	112,3	121,6	
1996	121,6	120,8	132,9	134,9	137,7	97,6	142,6	71,4	98,9	116,6	122,6	
1997	123,7	123,3	135,9	142,2	138,5	95,1	139,2	63,8	91,8	118,1	122,1	
1998	128,2	126,8	142,2	138,0	147,6	105,6	143,7	61,5	102,3	121,9	125,7	
1997	I	123,7	123,3	135,5	150,3	137,2	92,9	138,5	64,2	67,3	118,0	121,9
	II	123,7	123,3	135,5	143,9	137,2	92,9	138,5	64,1	67,3	118,0	121,5
	III	123,7	123,3	135,8	140,7	138,3	93,5	138,5	64,7	67,3	118,1	121,5
	IV	123,7	123,3	135,8	139,9	138,3	93,5	138,5	65,1	99,9	118,1	122,0
	V	123,7	123,3	136,3	140,3	138,3	93,5	138,5	64,9	99,9	118,1	122,0
	VI	123,7	123,3	136,0	137,9	138,3	93,5	138,5	64,8	99,9	118,2	121,8
	VII	123,7	123,3	136,0	140,4	139,0	93,5	139,9	62,9	99,9	118,2	122,2
	VIII	123,7	123,3	136,0	143,6	139,0	96,4	139,9	63,0	99,9	118,1	122,5
	IX	123,7	123,3	136,1	140,8	139,0	96,4	139,9	62,6	99,9	118,2	122,2
	X	123,7	123,3	136,1	144,0	139,0	96,4	139,9	63,0	99,9	118,2	122,5
	XI	123,7	123,3	136,1	141,6	139,0	96,4	139,9	63,5	99,9	118,2	122,4
	XII	123,7	123,3	135,9	142,5	139,0	102,5	139,9	63,2	99,9	118,2	122,5
1998	I	123,7	122,4	141,7	142,1	146,3	102,5	142,4	63,3	102,3	121,9	124,3
	II	128,6	127,2	141,9	141,3	146,2	102,5	142,3	62,9	102,3	121,2	125,7
	III	128,6	127,2	142,2	139,7	146,9	102,5	143,6	63,2	102,3	121,9	126,0
	IV	128,6	127,2	142,6	141,7	146,9	102,5	143,6	62,8	102,3	121,9	126,1
	V	128,6	127,2	142,5	139,3	146,9	102,5	143,6	62,5	102,3	121,8	125,9
	VI	128,6	127,2	142,1	136,5	148,0	108,2	143,6	62,4	102,3	121,8	125,9
	VII	128,6	127,2	142,1	135,3	148,0	108,2	143,6	62,2	102,3	122,0	125,8
	VIII	128,6	127,2	142,1	134,1	148,0	108,0	143,6	61,7	102,3	122,1	125,7
	IX	128,6	127,2	141,8	139,5	148,0	108,0	143,6	60,4	102,3	122,2	125,9
	X	128,6	127,2	142,0	138,3	148,8	108,0	145,1	59,5	102,3	122,2	126,1
	XI	128,6	127,2	142,6	136,3	148,8	108,0	145,1	59,3	102,3	122,2	126,0
	XII	128,6	127,2	142,6	132,3	148,8	106,6	145,1	58,1	102,3	122,1	125,6

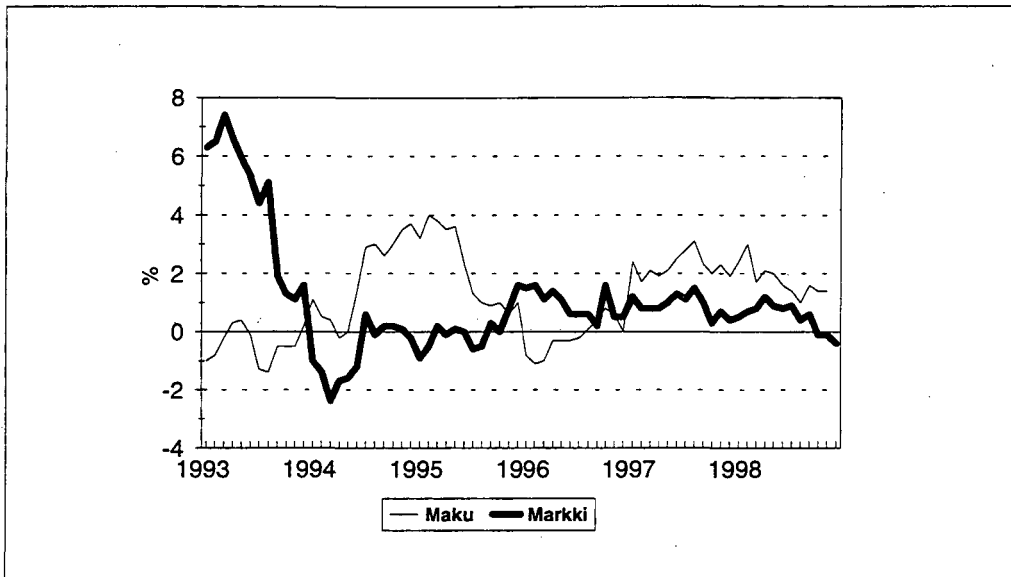
Metsätraktoreiden ja hakkuukoneiden kustannustekijöittäin eriteltyt indeksipisteluvut (taulut 3 ja 4) on saatavissa Tilastokeskuksesta. Index enligt kostnadsfaktorer och avverkningsmaskiner (tabellerna 3 och 4) kan erhållas vid Statistikcentralen.

Eräiden indeksien kehitys 1990 - 1998 - Utvecklingen av några index 1990 - 1998

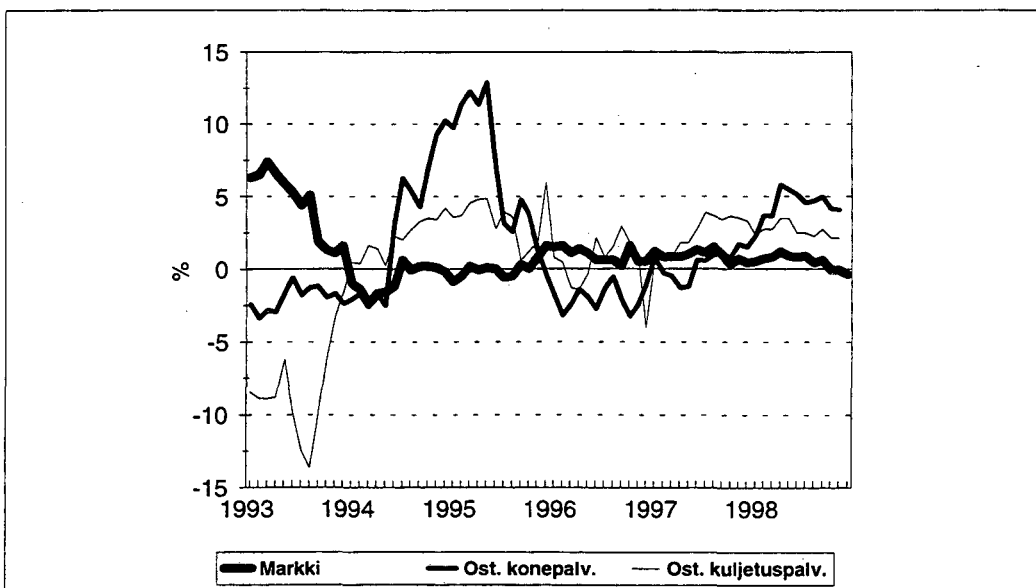
Vuosi ja kuukausi	MARKKI 1990=100	MEKKI 1990=100	RKI 1990=100	MAKU 1990=100	MAKU		KKI 1990=100
					1990=100 Ostetut konepalvelut	1990=100 Ostetut kuljetuspalvelut	
1990	100,0	100,0	100,0	100,0	100,0	100,0	100,0
1991	102,5	102,5	102,2	101,9	104,7	101,1	104,2
1992	105,2	104,1	100,4	100,2	101,2	93,1	107,6
1993	109,9	109,1	100,7	99,8	99,1	85,4	109,3
1994	109,1	115,4	102,2	101,6	102,0	87,2	106,0
1995	109,1	121,6	103,5	103,8	108,6	90,2	108,2
1996	110,2	122,6	102,7	103,6	106,4	90,5	109,9
1997	111,2	122,1	105,2	106,0	106,8	92,7	111,8
1998	111,7	125,7	107,6				113,7
1996							
I	110,4	122,8	102,1	103,2	106,1	90,8	109,6
II	110,5	122,7	101,9	103,3	106,1	90,0	109,8
III	110,2	122,6	102,0	103,2	106,3	90,0	109,6
IV	110,2	122,6	102,1	103,5	106,2	90,0	109,6
V	110,1	122,4	102,4	103,3	106,4	90,0	109,4
VI	109,5	122,2	102,7	103,3	106,2	90,9	109,0
VII	109,5	122,2	102,8	103,2	106,5	89,9	109,2
VIII	109,4	122,0	103,1	103,5	107,3	90,9	109,4
IX	109,9	122,2	103,0	104,0	107,0	91,1	110,0
X	111,1	123,3	103,1	104,6	106,8	90,9	111,4
XI	110,5	122,9	103,3	104,2	105,9	91,0	110,8
XII	110,6	122,9	103,4	104,3	106,1	90,4	111,4
1997							
I	111,7	121,9	103,7	105,7	106,9	91,3	112,3
II	111,4	121,5	103,7	105,1	105,8	90,7	112,0
III	111,1	121,5	104,1	105,3	105,8	90,7	111,9
IV	111,1	122,0	104,4	105,4	104,8	91,6	111,8
V	111,2	122,0	104,8	105,5	105,1	91,6	111,7
VI	111,0	121,8	105,2	106,0	106,8	93,4	111,5
VII	110,7	122,2	105,5	106,0	107,1	93,4	111,2
VIII	111,0	122,5	105,9	106,6	108,3	94,2	111,8
IX	111,1	122,2	106,1	106,4	108,2	94,2	111,5
X	111,5	122,5	106,3	106,7	107,6	94,2	111,8
XI	111,3	122,4	106,2	106,6	107,7	94,2	112,0
XII	111,1	122,5	106,2	106,3	107,7	93,4	112,1
1998							
I	112,3	124,3	106,6	108,3	109,3	93,4	114,4
II	112,2	125,7	106,6	108,2	109,7	93,2	114,0
III	112,0	126,0	107,0	107,1	109,7	93,2	113,8
IV	112,4	126,1	107,4	107,6	110,9	94,8	113,9
V	112,1	125,9	107,7	107,6	110,9	94,8	113,9
VI	111,8	125,9	107,9	107,7	112,3	95,7	113,7
VII	111,7	125,8	108,0	107,5	112,0	95,7	113,7
VIII	111,5	125,7	108,1	107,7	113,4	96,3	113,6
IX	111,8	125,9	108,1	108,2	113,6	96,8	113,8
X	111,4	126,1	108,1	108,2	112,1	96,2	113,6
XI	111,2	126,0	108,1	108,1	112,1	96,2	113,5
XII	110,6	125,6	107,9				113,1

MARKKI = Maarakennusalan konekustannusindeksi - Kostnadsindex för anläggningsmaskiner
 MEKKI = Metsäalan konekustannusindeksi - Kostnadsindex för skogsmaskiner
 RKI = Rakennuskustannusindeksi - Byggnadskostnadsindex
 MAKU = Maarakennuskustannusindeksi - Jordbyggnadskostnadsindex
 Ostetut konepalvelut - Köpta maskintjänster
 Ostetut kuljetuspalvelut - Köpta transporttjänster
 KKI = Kuorma-autoliikenteen kustannusindeksi - Kostnadsindex för lastbilstrafik

Maarakennusalan konekustannusindeksi (MARKKI) ja maarakennuskustannusindeksi (MAKU), vuosimuutos 1/1993- 12/1998



Maarakennusalan konekustannusindeksi (MARKKI) ja maarakennuskustannusindeksin ostetut konepalvelut ja ostetut kuljetuspalvelut, vuosimuutos 1/1993 - 12/1998



SVT Suomen virallinen tilasto
Finlands officiella statistik
Official Statistics of Finland

Maarakennusalan ja metsäalan konekustannusindeksit 1998:4
Kostnadsindex för anläggningsmaskiner och skogsmaskiner
Cost Indices for Earth Movers and Forest Machinery

Lisätietoja – Förfrågningar – Inquiries:

Pirkko Hemmilä (09) 1734 3470
Tuula Turunen (09) 1734 3369

Enemmän tietoa indekseistä

Muistio nro 128
Maarakennusalan konekustannusindeksi
MARKKI 1990=100
Tilausnumero 9841
Hinta 40 mk (toimitusmaksu 30 mk)

Muistio nro 125
Metsäalan konekustannusindeksi
MEKKI 1990=100
Tilausnumero 9841
Hinta 40 mk (toimitusmaksu 30 mk)

Julkaisumyynti: Tilastokeskus (09) 1734 2011

Kuukausitulosteet ja erityisindeksit:

Tuula Turunen (09) 1734 3369
Pirkko Hemmilä (09) 1734 3470