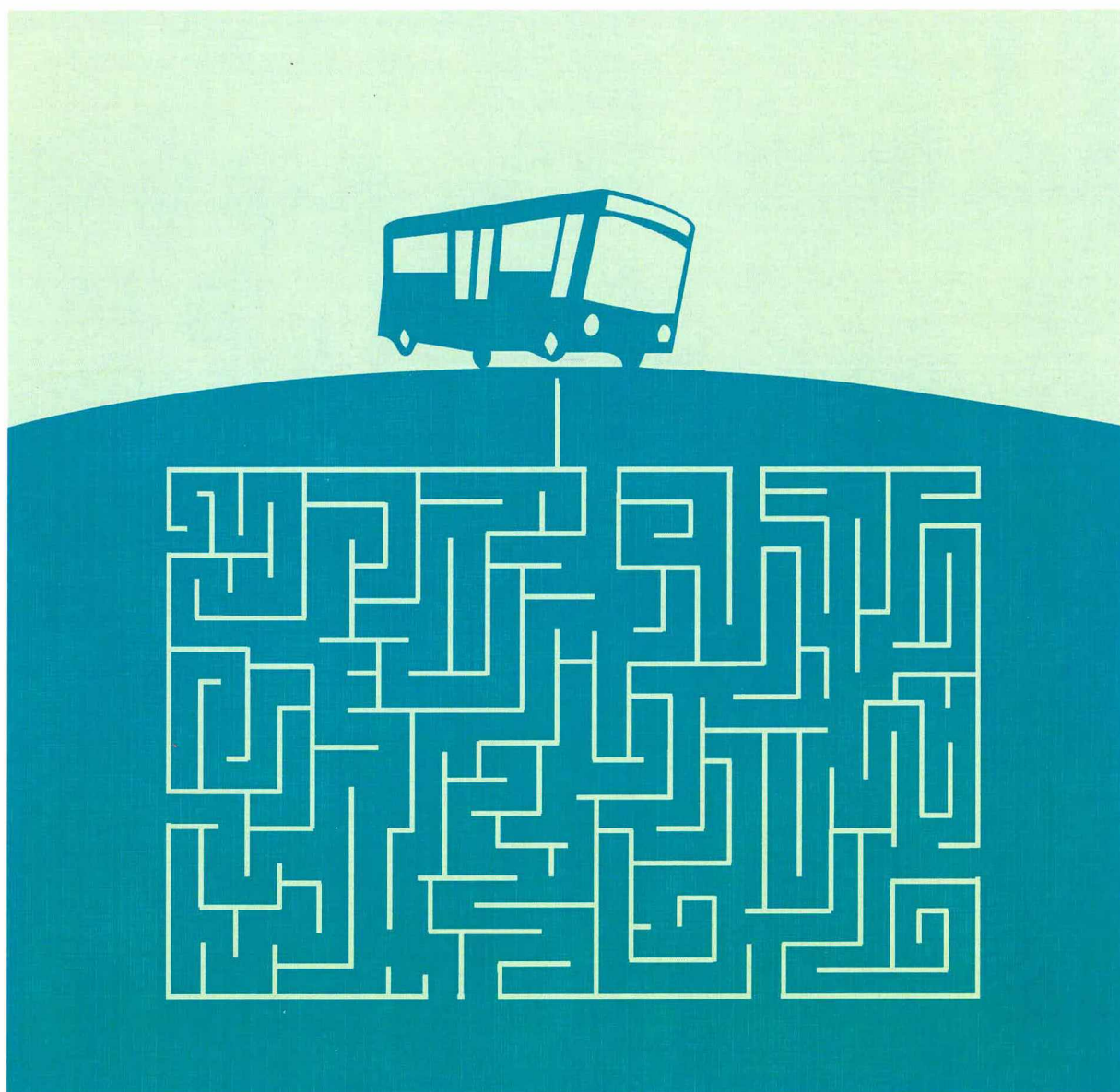


Tieliikenteen tavarankuljetustilasto 2008

*Varustransporter med lastbil
Road Freight Transport*



Tieliikenteen tavarankuljetustilasto 2008

*Varustransporter med lastbil
Road Freight Transport*

Tiedustelut – Förfrågningar – Inquiries:

*Sami Kanninen
(09) 17 341*

liikenne.matkailu@tilastokeskus.fi

*Tilaston kuvaus: <http://tilastokeskus.fi/til/kttav/meta.html>
Tilaston laatuseloste: <http://tilastokeskus.fi/til/kttav/laa.html>
Eurostat: <http://epp.eurostat.ec.europa.eu>*

**Suomen virallinen tilasto
Finlands officiella statistik
Official Statistics of Finland**

Kansikuva – Pärmbild – Cover graphics: Jannis Mavrostomos

© 2009 *Tilastokeskus – Statistikcentralen – Statistics Finland*

*Tietoja lainattaessa lähteenä on mainittava Tilastokeskus.
Uppgifterna får lånas med uppgivande av Statistikcentralen som källa.
Quoting is encouraged provided Statistics Finland is acknowledged as the source.*

*ISSN 1795–5165
= Suomen virallinen tilasto
ISSN 0786–1877
ISBN 978–952–244–059–4*

Multiprint Oy, Helsinki 2009

Esipuhe

Tilastokeskus on tuottanut Tieliikenteen tavarankuljetustilastoa vuodesta 1995 lähtien. Aiemmin tilaston teki Tielaitos (1.1.2001 lähtien Tiehallinto). Vuonna 1995 Tieliikenteen tavarankuljetustilasto muutettiin neljännesvuosittilastoksi ja sen tietosisältöä kehitettiin vastamaan EU-direktiivien 78/546/ETY ja 89/462/ETY vaatimuksia. Vuoden 1996 alusta Tilastokeskus laajensi tilastoinnin koskemaan myös ulkomaan liikennettä.

Vuoden 1999 alussa tuli voimaan Euroopan unionin neuvoston asetus (EY) 1172/98 maanteiden tavarankuljetusten tilastoista. Asetuksen tarkoituksena oli yhtenäistää EU-maissa maanteiden tavarankuljetuksista tuotettavien tilastojen tuotantoa. Euroopan unionin tilastovirastolla Eurostatilla on asetuksen myötä mahdollisuus tuottaa vertailukelpoisia tilastotietoja koko EU-alueen maanteiden tavarankuljetusten määrästä ja kehityksestä. Samalla jäsenmaat saavat tietoja muiden EU-maiden rekistereissä olevilla kuorma-autoilla tehdyistä kuljetuksista.

Julkaisun tiedot perustuvat kotimaan liikenteen osalta Tilastokeskuksen otostutkimuksella kuorma-auton haltijoilta keräämiin tietoihin tavarankuljetuksista maassamme. Kotimaan tieliikenteen tavarankuljetustilaston perusjoukon muodostavat Suomessa kuorma-autoiksi rekisteröidyt, kokonaispainoltaan yli 3,5 tonnin ajoneuvot, pois lukien museoautot ja armeijan autot sekä eräät kuorma-autoiksi rekisteröidyt autot (esim. paloautot), joita ei ole tarkoitettu tavarankuljetukseen.

Ulkomaan liikenteen tiedot perustuvat Tilastokeskuksen otostutkimuksella ulkomaan liikenteeseen oikeuttavan luvan haltijoilta keräämiin tietoihin ulkomaan tavarankuljetuksista.

Julkaisun laadinnasta on vastannut yliaktuaari Sami Kanninen. Julkaisun on taittanut Kaisa Holm.

Helsingissä, Tilastokeskuksessa toukokuussa 2009

Hannele Orjala
Tilastojohtaja

Preface

Statistics Finland took over the responsibility for compiling statistics on Road Freight Transport in Finland at the beginning of 1995.

In 1995–1998 the data collection was based on Directive 78/546/EEC, which was from 1 January 1999 replaced with Council Regulation (EC) No 1172/98 on statistical returns in respect of the carriage of goods by road.

The results of domestic road transport in this publication are based on a sample survey on the activity of heavy goods vehicles. The data were collected by postal interviews. All lorries registered in Finland (gross vehicle weight exceeding 3.5 tonnes) excluding military vehicles and lorries whose primary function is not to carry goods served as the frame population from which the sample was drawn.

The review of international road transport is based on a sample survey which was directed to a sample of companies holding licences for international transport by heavy goods vehicles.

This publication was edited by Mr Sami Kanninen. The layout is by Mrs Kaisa Holm.

Helsinki, May 2009, Statistics Finland

Hannele Orjala
Director

Sisällys

Esipuhe	3	6b. Suoritteiden jakautuminen kuljetusetäisyyden mukaan vuonna 2008, ilman maa-aineksia.....	24
Katsaus	8	7. Tavaramäärä kuljetusetäisyyden ja tavara-	
Kuorma-autojen määrä.....	8	ryhmän mukaan vuonna 2008	25
Tuoteseloste.....	8	8. Suoritteet tavaralajeittain vuonna 2008	28
Tilaston kuvausalue	8	9. Tavaramäärä ja kuljetussuorite NST 2007-	
Käyttötarkoitus.....	8	tavararyhmän mukaan vuonna 2008.....	29
Tilastoinnissa tapahtuneet muutokset	8	10a. Tavaramäärä kuorma-auton käyttöönotto-	
Tietojen keruu ja käsittely.....	9	vuoden mukaan 2008.....	30
Kyselylomake	9	10b. Kuljetussuorite kuorma-auton käyttöönotto-	
Otos.....	9	vuoden mukaan 2008.....	31
Vastausaktiiviteetti.....	9	10c. Liikennesuorite kuorma-auton käyttöönotto-	
Otoksen korotus perusjoukkoon.....	9	vuoden mukaan 2008.....	32
Tutkimusajankohdat.....	10	11. Suoritteet ajoneuvoyhdistelmän akseleiden	
		lukumäärän mukaan vuonna 2008.....	33
Kuorma-autokuljetukset		12. Tavaramäärän jakautuminen kuormatilan	
Keskeiset suoritteet vuosilta 1995–2008.....	11	täyttöasteen mukaan vuonna 2008.....	34
Suoritteet vuonna 2008	11	13. Vaarallisten aineiden kuljetukset	
Suoritteet autoa kohti vuorokaudessa.....	15	ADR-luokittain vuonna 2008	35
Suoritteet neljännesvuosittain	19	14. Kuljetusmäärä kuormatyypin mukaan vuonna	
Tavaravirrat.....	21	2008.....	37
Kuljetusetäisyys	24	15. Tavaramäärä ja kuljetussuorite neljännes-	
Tavaralaji	27	vuosittain 1995–2008	38
Kuorma-auton ikä	30		
Suoritteet akseliyhdistelmien mukaan.....	33		
Kuormatilan täyttöaste	34		
Vaaralliset aineet.....	35		
Kuormatyyppi	37		
		Ulkomaan liikenteen tavarankuljetukset 2008	
		Johdanto	40
		Tilaston kuvausalue.....	40
		Tutkimusmenetelmä	40
		Vastausaktiiviteetti	41
		Keskeisiä tuloksia.....	41
		Vientikuljetukset	42
		Tuontikuljetukset.....	44
		Kolmansien maiden välinen liikenne ja kabotaasi.....	46
		Aikasarjat.....	47
		Liitteet	
		1. Tutkimusajankohdat vuonna 2008.....	48
		2. Otoskehikot vuosina 1995–2008	48
		3. Kotimaan liikenteen kokonaisvastausprosentti	
		neljännesvuosittain ja ositteittain	
		vuonna 2008	49
		4. Tavaralajiluokitus 2008	50
		5. Vaarallisten aineiden luokitus	51
		6. Kuormatypit.....	51
		7. NST 2007-tavararyhmät	52
		8. Otoskehikko, otos ja kokonaisvastausprosentti	
		maakunnittain 2008	53
		9. Kotimaan ja ulkomaan liikenteen kysely-	
		lomakkeet 2008	54
Taulukot			
1. Keskeiset suoritteet vuosilta 1995–2008	11		
2a. Kuorma-autoliikenteen suoritteet vuonna 2008	12		
2b. Kuorma-autoliikenteen suoritteet vuonna			
2008, yksityinen liikenne.....	13		
2c. Kuorma-autoliikenteen suoritteet vuonna 2008,			
ammattimainen liikenne	14		
3a. Suoritteet autoa kohti vuorokaudessa vuonna			
2008.....	16		
3b. Suoritteet autoa kohti vuorokaudessa vuonna			
2008, yksityinen liikenne.....	17		
3c. Suoritteet autoa kohti vuorokaudessa vuonna			
2008, ammattimainen liikenne	18		
4a. Kuorma-autojen kuljettama tavaramäärä			
neljännesvuosittain 2007–2008	19		
4b. Kuorma-autojen kuljetussuorite neljännes-			
vuosittain 2007–2008	20		
5a. Tavaramäärä läänien välillä vuonna 2008.....	21		
5b. Kuljetussuorite läänien välillä vuonna 2008.....	21		
5c. Tavaramäärä ja kuljetussuorite maakunnittain			
vuonna 2008	22		
6a. Suoritteiden jakautuminen kuljetusetäisyyden			
mukaan vuonna 2008.....	24		

Innehåll

Sammandrag	7
------------------	---

Lista över tabeller

Verksamhet 1995–2008

1. Varutransporter inom vägtrafiken 1995–2008.....	11
--	----

Årliga tabeller

2a. Varutransporter år 2008	12
2b. Varutransporter, firmabilstrafik	13
2c. Varutransporter, yrkesmässig trafik	14

Verksamhet per kvartal

3a. Varutransporter per dygn och per fordon.....	16
3b. Varutransporter per dygn och per fordon i firmabilstrafik	17
3c. Varutransporter per dygn och per fordon i yrkesmässig trafik	18

Verksamhet per kvartal

4a. Transporterad godsmängd efter kvartal 2007–2008	19
4b. Prestationer efter kvartal 2007–2008	20

Varuflöde

5a. Varumängd mellan län, 1 000 ton	21
5b. Transportarbete mellan län, miljoner tonkilo- meter	21
5c. Varumängd mellan landskap, 1 000 ton och miljoner tonkilometer	22

Transportavstånd

6a. Varutransporter efter transportavstånd.....	24
6b. Varutransporter efter transportavstånd, utan jordämnena	24
7. Varutransporter fördelade på transportavstånd och varugrupp	25

Varuslag

8. Varumängd och transportarbete efter varugrupp, inhemsk klassificering	28
9. Varumängd och transportarbete efter varugrupp, NST 2007	29

Lastbilens ålder

10a. Varumängd efter lastbilens ibruktagningsår	30
10b. Transportarbete efter lastbilens ibruktag- ningsår	31
10c. Trafikarbete efter lastbilens ibruktagningsår	32

Axeluppsättning

11. Varutransporter efter ekipagets axelantal	33
---	----

Fyllningsgrad av lastutrymme

12. Varutransporter efter lastutrymmets fyllnings- grad.....	34
---	----

Farliga ämnen

13. Farliga ämnen efter ADR-klassificering.....	35
---	----

Lasttyp

14. Varumängd efter lasttyp	37
-----------------------------------	----

Trender inom transporten 1995–2008

15. Varumängd och transportarbete i firmabilstra- fik och yrkesmässig trafik, 1 000 ton och miljoner tonkilometer	38
---	----

Utrikestrafik.....	39
--------------------	----

Bilaga

Bilaga 1. Undersökningsperioden 2008.....	48
Bilaga 2. Urvalsram efter kvartal 1995–2008.....	48
Bilaga 3. Svarsprocent år 2008.....	49
Bilaga 4. Inhemsk klassificering av varuslag 2008	50
Bilaga 5. Klassificering av farliga ämnen.....	51
Bilaga 6. Klassificering av lasttyp	51
Bilaga 7. Klassificering av varuslag NST 2007.....	52
Bilaga 8. Urvalsram, stickprovsstorlek och svars- procent efter landskap år 2008	53
Bilaga 9. Enkätblanketter 2008	54

Contents

Preface	3		
Summary	7		
<i>List of tables</i>			
<i>Activity in 1995–2008</i>			
1. Road haulage activity 1995–2008.....	11		
<i>Annual figures</i>			
2a. Transport of goods in 2008	12		
2b. Transport on own account.....	13		
2c. Transport for hire or reward.....	14		
<i>Figures per day</i>			
3a. Daily activity.....	16		
3b. Daily activity by own account vehicles	17		
3c. Daily activity by vehicles for hire or reward.....	18		
<i>Quarterly figures</i>			
4a. Quarterly tonnes by type of carriage in 2007–2008	19		
4b. Quarterly tonne-kilometres by type of carriage in 2007–2008	20		
<i>Transport flows</i>			
5a. Transport flows between provinces, 1,000 tonnes.....	21		
5b. Transport flows between provinces, million tonne-kilometres	21		
5c. Transport flows between regions, 1,000 tonnes and million tonne-kilometres.....	22		
<i>Length of haul</i>			
6a. Vehicle activity by length of haul	24		
6b. Vehicle activity by length of haul, without gravel.....	24		
7. Tonnes by length of haul and group of goods.....	25		
<i>Commodity</i>			
8. Tonnes and tonne-kilometres by commodity.....	28		
9. Tonnes and tonne-kilometres by type of carriage and group of goods, NST 2007	29		
		<i>Age of vehicle</i>	
		10a. Tonnes by age of vehicle	30
		10b. Tonne-kilometres by age of vehicle	31
		10c. Vehicle kilometres by age of vehicle.....	32
		<i>Axle configuration</i>	
		11. Vehicle activity by type of vehicle and axle configuration	33
		<i>Volyme utilization</i>	
		12. Tonne-kilometres by volyme used and type of vehicle	34
		<i>Dangerous goods</i>	
		13. Dangerous goods by ADR-classification.....	35
		<i>Type of cargo</i>	
		14. Tonnes by type of cargo	37
		<i>Trends in transport 1995–2008</i>	
		15. Transport on own account and for hire or reward, 1,000 tonnes and million tonne-kilometres.....	38
		International transport	39
		<i>Appendices</i>	
		Appendix 1. Survey periods 2008	48
		Appendix 2. Sample frames of heavy goods vehicles by quarter 1995–2008.....	48
		Appendix 3. Response rate by quarter and stratum 2008.....	49
		Appendix 4. Commodity classification 2008	50
		Appendix 5. Classification of dangerous goods	51
		Appendix 6. Classification of cargo types	51
		Appendix 7. Classification of goods according to the NST 2007	52
		Appendix 8. Sample frame, sample size and response rate by province 2008	53
		Appendix 9. Questionnaires 2008	54

Sammandrag

Inrikestrafik

År 2008 ingick i genomsnitt 86 803 lastbilar i urvalsramen för statistiken över varutransporter inom inrikes vägtrafik. Ur urvalsramen uttogs ett urval på totalt 8 400 lastbilar för att beskriva lastbilstransporten. Statistikenhet är en lastbil. Innehavare av lastbilar ombads skriva körjournal under två efterföljande undersökningsdagar över körda resor, också tomma resor. Urvalet fördelades jämnt över veckodagarna och under kalenderåret insamlades uppgifter under totalt 48 undersökningsveckor. På grund av metoden innehåller urvalet lastbilar från alla 20 landskap (NUTS-3) i samma förhållande som de finns i registret.

Urvalet har indelats i sex strata med hjälp av registeruppgifter om användning av lastbil antingen i yrkesmässig eller i icke yrkesmässig trafik samt uppgifter av lastbilstyp (utan släp, påhängsvagn, med släp).

År 2008 uppgick antalet transportarbete inom inrikes lastbilstrafik till 27 613 miljoner tonkilometer. Den yrkesmässiga trafiken stod för 92 procent av transportarbetet. Den transporterade totala varumängden var 418 miljoner ton, av vilket 79 procent härstammade från den yrkesmässiga trafiken. Trafikarbetet (lastbilarnas sammanlagda körsträcka) uppgick till 2 455 miljoner kilometer. Av alla kilometer var 27 procent tomkörningar.

Omkring 3 procent, dvs. 10,5 miljoner ton, av varumängden var farliga ämnen. Av de farliga ämnena var 74 procent brandfarliga vätskor, ADR-klass 3. Transportsträckan för de farliga ämnena var i genomsnitt 153 kilometer.

Utrikestrafik

Resultaten i statistiken över varutransporter inom utrikes vägtrafik bygger på urvalsundersökning. Populationen består av de företag och yrkesutövare som har ett eller flera gällande gemenskapstillstånd. I början av år 2008 fanns det cirka 6 900 innehavare av gemenskapstillstånd som berättigar till utrikestrafik och av dessa innehavare uttogs ett urval på 2 400 företag. För små och medelstora företag var undersökningsperioden två veckor och för stora företag en vecka.

År 2008 minskade antalet transportarbete inom utrikestrafiken till 3,4 miljarder tonkilometer. Den transporterade varumängden var 5,8 miljoner ton.

Summary

Domestic transport

The average sample frame of heavy goods vehicles in Finland was 86,803 lorries (over 3.5 tonnes gross vehicle weight) in 2008. A sample of 8,400 vehicles was drawn from this frame to describe the activity of the whole fleet. The survey unit was a heavy goods vehicle. Operators were asked to fill in a travel diary for two consecutive days. All journeys were to be reported, also empty running. The sample was spread evenly over all days of the week and there were altogether twelve 28-day-long survey periods during the calendar year. The sample is self-weighting with respect to seasonal effects as well as to regional coverage of 20 regions (NUTS-3).

Stratified sampling was used. There are six strata according to the type of operation (own account/hire or reward) and the type of vehicle (a lorry used alone, a tractor to which a semi-trailer is coupled, or a lorry to which a trailer is coupled).

The amount of goods moved by lorries in domestic transport was 27,613 million tonne-kilometres in 2008. Vehicles for hire or reward accounted for about 92 per cent of the tonne-kilometres. The total amount of tonnes lifted was 418 million tonnes of which 79 per cent by vehicles operating for hire or reward. The total number of vehicle kilometres amounted to 2,455 million kilometres. Empty running accounted for 27 per cent of the kilometres.

About 3 per cent, 10.5 million tonnes, of the total amount of goods transported were dangerous goods. 74 per cent of the dangerous goods transported were flammable liquids, ADR-class 3. The average length of haul of dangerous goods was 153 kilometres.

International transport

The results of international transport are based on a sample survey. The survey frame consists of a register of firms which have at least one licence for international transport. The number of those firms was about 6,900 during the first quarter of 2008. A sample of 2,400 firms was drawn from the frame. The survey period was two weeks for small and medium sized firms and one week for big firms.

The amount of goods moved by Finnish lorries in international transport was 3.4 billion tonne-kilometres in 2008. The total amount of tonnes was 5.8 million tonnes.

Kotimaan kuorma-autokuljetukset vuonna 2008

Vuonna 2008 suomalaisilla kuorma-autoilla kuljetettiin kotimaassa tavaroita yhteensä 418 miljoonaa tonnia. Maa-aineksia kuljetettiin 189 miljoonaa tonnia ja muita tavaroita yhteensä 229 miljoonaa tonnia. Kuljetettu kokonaistavaramäärä pysyi kutakuinkin edellisvuoden tasolla, jolloin vastaava tavaramäärä oli 415 miljoonaa tonnia.

Kuorma-autoliikenteen kuljetussuorite eli kuljetustyön määrä tonnikilometreinä mitattuna oli vuonna 2008 yhteensä 27 613 miljoonaa tonnikilometriä. Kuljetussuorite lisääntyi 6 prosenttia edellisvuodesta. Kuljetussuoritteesta 92 prosenttia tuli ammattimaisen liikenteen toimesta.

Kuorma-autojen liikennesuorite (otoskehikon kuorma-autojen yhteenlaskettu vuotuinen ajokilometrimäärä) oli 2 455 miljoonaa kilometriä. Määrä kasvoi 7 prosenttia edellisvuodesta. Kokonaisliikennesuoritteeseen sisältyvät myös ajot ilman kuormaa. Tyhjänä ajoa kertyi vuoden 2008 aikana yhteensä 663 miljoonaa kilometriä eli 27 prosenttia kokonaisliikennesuoritteesta. Keskimääräinen kuljetusmatka oli 47 kilometriä.

Tuoteseloste

Tilaston kuvausalue

Kotimaan tieliikenteen tavarankuljetustilasto kuvaa Suomessa yksityiseen ja luvanvaraiseen (ammattimaiseen) liikenteeseen rekisteröityjen kuorma-autojen kotimaan kuljetustoimintaa. Tilastoyksikkönä on kuorma-auto.

Tavarankuljetustilastolla ei pyritä tuottamaan tietoverkkoon sidottua tietoa kuljetuksista. Alueiden välisiä kuljetusvirtatietoja voidaan luotettavasti tuottaa vain karkealla aluejaolla. Yhden vuoden aineisto ei ole riittävän suuri, jotta siitä voitaisiin luotettavasti tuottaa esimerkiksi maakuntien välisiä kuljetusvirtatietoja. Maakuntien välisiä tavaravirtoja kuvaava matriisi voidaan tuottaa yhdistämällä kahden tai useamman vuoden tutkimusaineistot.

Vuoden 2008 tulokset perustuvat otostutkimukseen vastanneiden yhteensä 4 988 kuorma-auton tietoihin. Tulokset on korotettu tilastollisin menetelmin kuvaamaan koko otoskehikkoa. Tiedot on kerätty yhteensä 48 viikon ajalta vuonna 2008 siten, että kukin yksittäinen vastaaja on raportoinut kuorma-autonsa matkat kahdelta peräkkäiseltä tutkimuspäivältä.

Tyhjien matkojen pituus oli keskimäärin 30 kilometriä ja kuormattujen matkojen 60 kilometriä.

Kuorma-autojen määrä

Ajoneuvorekisterin kuorma-autokanta 31.12.2008 oli 105 701 kuorma-autoa, josta 105 106 Manner-Suomessa. Vuodesta 1993 alkaen erikoisautoja ei ole ensirekisteröinnissä rekisteröity omana ajoneuvolajinaan vaan ne sisältyvät kuorma-autoihin. Tämän takia ajoneuvorekisterin kuorma-autokanta on kasvanut selvästi nopeammin kuin tavarankuljetustilaston otoskehikko (ks. taulukko 1). Otoskehikko, johon kuuluvat vain tavarankuljetukseen tarkoitetut kuorma-autot, oli vuoden 2008 aikana keskimäärin 86 803 kuorma-autoa eli 5 prosenttia suurempi kuin edellisenä vuonna. Näistä kuorma-autoista ammattimaiseen liikenteeseen rekisteröityjä oli 40 prosenttia ja yksityiseen liikenteeseen rekisteröityjä 60 prosenttia. Viime vuosina yksityisen liikenteen kuorma-autojen määrä on kasvanut nopeammin kuin ammattimaisen liikenteen.

Käyttötarkoitus

Tietoja kuorma-autokuljetuksista tuotetaan kuljetustoimintaa koskevaan tutkimus- ja suunnittelutoimintaan, päätöksentekoon ja kansalaisten tietotarpeisiin. Suomessa on myös kansainväliset velvoitteensa tilastotuo-tannossa, kuten velvollisuus tuottaa EU-säännösten määrittämät tiedot Eurostatin käyttöön. Tilastotiedosta on hyötyä myös kuorma-autoilijoille sekä heidän edunvalvojilleen.

Tilastoinnissa tapahtuneet muutokset

Vuodesta 2008 alkaen otettiin Eurostatin liikennetilastoissa käyttöön uusi tavaralajiluokitus NST 2007, joka korvasi aiemman NST/R-luokituksen. Muutoksen myötä suunniteltiin tavarankuljetustilaston asiantuntijaryhmän toimesta uusi kansallisia tietotarpeita palveleva tavaralajiluokitus.

Jotta kausivaihtelut tulisivat paremmin tutkimuksessa huomioiduksi, on vuoden 2006 alusta alkaen tietoja kerätty vuodessa yhteensä 48 viikon ajalta, kun aiemmin tietoja kerättiin vuosittain yhteensä 24 viikon ajalta.

Vuonna 2001 keräily- ja jakelukuljetusten määrittelmä tarkistettiin Eurostatin ohjeen mukaisesti. (Keräily-/jakelukuljetuksia ovat matkat, joiden aikana on pysäh-

dyksiä kuormausta tai purkamista varten viisi tai enemmän.) Vertailukelpoisuuden säilyttämiseksi muutokset tehtiin myös vuoden 2000 dataan, mikä kasvatti hieman kuljetussuoritetta. Vuotta 2000 varhaisempien vuosien dataan muutosta ei voitu taannehtivasti ulottaa.

Vuoden 1999 alussa Euroopan unionin asetus (EY) 1172/98 maanteiden tavarankuljetusten tilastoista korvasi aiemmin tilastointia ohjanneet direktiivit 78/546/ETY ja 89/462/ETY. Uuden asetuksen vaatimukset eivät lisänneet tiedonantajien vastausrasitetta, koska Suomessa toteutettu tilastointi vastasi jo asetuksen vaatimuksia. Asetuksella oli sen sijaan vaikutusta Tilastokeskuksessa tehtävään työhön.

Vuoden 1997 alusta otettiin tiedonkeruussa käyttöön toinen uusintakysely, jonka tarkoituksena oli nostaa vastausprosenttia ja parantaa näin tilaston laatua. Kyselyn vastausprosentti kohosi toisen uusintakyselyn käyttöönoton johdosta lähes 10 prosenttiyksikköä.

Tieliikenteen tavarankuljetustilaston tuottamisen siirtyessä Tilastokeskukseen vuoden 1995 alussa tutkimusmenetelmä arvioitiin ja muutettiin. Tieliikenteen tavarankuljetustilastojen aikasarjoissa on tästä syystä epäjatkuvuuskohta vuodessa 1995, koska nykyinen tilastointimenetelmä poikkeaa Tielaitoksessa käytetystä menetelmästä.

Tietojen keruu ja käsittely

Kyselylomake

Tietoja kuorma-autosta ja sen käytöstä kahden peräkäisen tutkimuspäivän aikana kerätään neljännesvuosittain postitse ajopäiväkirjatyyppisellä kyselylomakkeella, joka lähetetään kuorma-auton haltijan mukaisella osoitteella. Lomakkeelle on esitäytetty auton tunnistetiedot sekä tutkimuspäivät, joilta vastaja pyydetään pitämään ajopäiväkirjaa. Kyselylomakkeen selkeyttä ja kysymysten kohtuullista lukumäärää on pidetty suunnittelun lähtökohtina. Lomakkeen tietosisältö täyttää Euroopan unionin asettamat vaatimukset.

Lomakkeen etusivulla kysytään kuorma-auton tyyppitietoja ja sisäisivuilla kaikkia kahden tutkimuspäivän aikana kyseisellä autolla Suomessa ajettuja matkoja. Jokaisesta tutkimuspäivien aikana ajettua matkasta kysytään yksityiskohtaista tietoa kuten: mistä kunnasta kuljetus alkoi ja mihin kuntaan se päättyi, mitä tavaraa kuljetettiin, paljonko kuorma painoi ja mikä oli matkan pituus. (Kyselylomake liitteenä 9.)

Otos

Tilaston otoskehikon muodostavat Manner-Suomessa rekisterissä olevat tavarankuljetukseen tarkoitetut kokonaispainoltaan yli 3,5 tonnin kuorma-autot. Kehikko saadaan Ajoneuvohallintokeskuksen (AKE) ajoneuvo-

rekisteristä. Otos poimitaan käyttäen hyväksi tietoa ajoneuvon käytöstä yksityisessä tai ammattimaisessa liikenteessä ja tietoa lisälaittekoodista. Lisälaittekoodi ilmaisee, että autossa on joko vetopöytä ts., että sillä voidaan vetää puoliperävaunua, tai että siinä on vetokytkin, jolloin sillä voidaan vetää varsinaista perävaunua. Näistä tiedoista muodostetaan lähtökohtana oleva otosasetelma, jossa on kuusi ositetta käytön (2) ja lisälaitteen (3) mukaan. Kuljetussuoritteelle vuositasolla asetettu tarkkuusvaatimus määrittää otoskoon, joka allokoidaan ositteiden kesken käyttäen Neymanin kiintiöintiä. Vuonna 2008 otoskoko oli 8 400 autoa. Ajoneuvorekisterissä otoskriteerit täyttävien kuorma-autojen lukumäärä vuoden 2008 aikana oli keskimäärin 86 803 kappaletta (kotimaan tieliikenteen otoskehikko otosajankohtina liitteenä 2).

Otoskoko ja kiintiöinti olivat vuositasolla lisälaittekoodin ja yksityinen/ammattimainen jäön mukaan:

Lisälaitte / Käyttö	Yksityinen	Ammattimainen
Ei perävaunukiinnitystä	1 000	1 200
Vetopöytä	200	1 000
Vetokytkin	1 200	3 800
Yhteensä 8 400 kuorma-autoa		

Estimoinnin tarkkuuden kannalta ammattimaiset varsinaiset perävaunuyhdistelmät ovat ratkaisevassa asemassa, koska niiden osuus tärkeimmästä estimoitavasta muuttujasta, kuljetussuoritteesta, on selvästi suurin (70 prosenttia vuonna 2008). Tästä syystä myös otos painottuu varsinaisiin perävaunuyhdistelmiin, muiden kuorma-autotyyppien otoskoon nostaminen parantaisi estimointitarkkuutta vain vähän.

Vastausaktiiviteetti

Vuoden 2008 aikana lähetettiin yhteensä 8 400 postikyselyä. Niihin saatiin kaikkiaan 5 411 vastausta, joista 4 988 oli sellaisia, että kyseinen ajoneuvo oli tutkimusajankohtana vastaajan hallinnassa. Kyselyn kokonaisvastausprosentti oli siten 64 prosenttia ja tulosten estimoinnissa mukana olevien kuorma-autojen osalta palautusprosentti oli 59 prosenttia (kokonaisvastausprosentit neljännesvuosittain ja ositteittain liitteenä 3).

Otoksen korotus perusjoukkoon

Kyselyillä saadut asianmukaisesti täytetyt vastaukset korotetaan tilastollisin menetelmin koskemaan koko otoskehikkoa. Korotuksessa otetaan huomioon kuorma-auton käyttö: yksityinen/ammattimainen liikenne ja kuorma-auton tyyppi: ilman perävaunua oleva kuorma-auto (KAIP), puoliperävaunullinen kuorma-auto (KAPP) ja varsinainen perävaunuyhdistelmä (KAVP). Ajoneuvotyyppi määräytyy tutkimuspäivän todellisen

ajoneuvotyypin mukaisesti, ei sen mukaan minkäläinen lisälaitte (vetopöytä tai vetokytkin) vetoautossa on. Koska otos on jaettu tasaisesti eri viikonpäiville ja vuodenaajoille, tulevat kausi- ja viikonpäivävaihtelut otetuiksi huomioon jo kyselyvaiheessa. Myös alueellinen näkökulma tulee huomioitua otosta poimittaessa, sillä maakunnista poimitaan kuorma-autoja samassa suhteessa kuin niitä on rekisterissä. (Otoskehikko, otos ja vastausprosentti maakunnittain 2008 esitetty liitteessä 8.)

Tutkimusajankohdat

Tiedot tieliikenteen tavarankuljetustilastoa varten kerättiin neljännesvuosittain. Kunkin vuosineljänneksen otos (2 100 autoa) jaettiin ensin tasan 28 päivän pituiselle tutkimusjaksolle niin, että siinä oli seitsemän erilaista viikonpäivien kombinaatiota alkaen: ma-ti, ke-to, pe-la jne. Kutakin yksittäistä vastaajaa pyydettiin pitämään ajopäiväkirjaa kaikista kahden peräkkäisen tutkimuspäivän aikana kyseisellä ajoneuvolla tehdyistä matkoista. Tutkimuspäivät oli esitetyt kyselylomakkeille.

Noin kaksi viikkoa varsinaisen kyselyn jälkeen ne ajoneuvon haltijat, jotka eivät olleet vastanneet kyselyyn, saivat uusintakyselyn uusilla tutkimuspäivillä. Ajoneuvon haltijat, jotka eivät vastanneet varsinaiseen, eivät ensimmäiseen uusintakyselyyn saivat vielä toisen uusintakyselyn uusilla tutkimuspäivillä. Uusintakyselyjaksot oli myös jaettu 28 päivälle ja menettely samanlainen kuin varsinaisella kyselyjaksolla. Näin ollen vuoden aikana tietoja kerättiin yhteensä 48 tutkimusviikon ajalta.

Tutkimusajankohdat (päivämäärät/viikot) on esitetty liitteessä 1.

Tiedustelut – Inquiries

liikenne.matkailu@tilastokeskus.fi tai
Sami Kanninen, puh. (09) 1734 2789
sähköposti: sami.kanninen@tilastokeskus.fi
liikenne.matkailu@stat.fi or
Mr Sami Kanninen, Tel. +358 9 1734 2789
email: sami.kanninen@stat.fi

Taulukoissa käytetyt symbolit – Explanation of symbols

Ei yhtään	–	<i>Magnitude nil</i>
Suure pienempi kuin puolet käytetystä yksiköstä	0	<i>Magnitude less than half of unit employed</i>
	0,0	

Keskeiset suoritteet vuosilta 1995–2008

Kuorma-autoilla kotimaan liikenteessä kuljetettu kokonaistavaramäärä saavutti täpärästi ennätyksensä vuonna 2008, kun tavaroita kuljetettiin yhteensä 418 miljoonaa tonnia. Pienin kokonaistavaramäärä oli vuonna 2001, 373 miljoonaa tonnia. Kokonaistavaramäärän vaihteluun on vaikuttanut erityisesti maa-ainekuljetukset, joiden määrä on vaihdellut 199 ja 158 miljoonan tonnin välillä.

Muiden tavaroiden yhteenlaskettu määrä on vaihdellut 205 ja 231 miljoonan tonnin välillä vuosina 1995–2008. Muiden tavaroiden kuljetukset ovat vähentyneet edellisvuoteen verrattuna vuosina 2001, 2003 ja 2006. Tavaramäärä ja kuljetussuorite neljännesvuosittain 1995–2008 on esitetty taulukossa 15 sivulla 38.

Taulukko 1. Keskeiset suoritteet vuosilta 1995–2008 (ks. myös taulukko 15, s. 38)

	1995	2000	2001	2002	2003	2004	2005	2006	2007	2008
Kuorma-autokanta 31.12.	48 556	65 223	68 569	72 469	77 015	82 492	87 191	91 465	97 187	105 701
Otoskehikko ¹⁾	46 207	58 057	61 242	64 380	67 637	71 815	75 924	79 444	82 934	86 803
Otoskoko vuodessa	8 100	8 400	8 400	8 400	8 400	8 400	8 400	8 400	8 400	8 400
Vastaus-%	60,5	65,5	64,6	62,4	61,7	60,2	58,3	59,8	59,7	59,4
Kuljetussuorite²⁾	mrd. tkm	mrd. tkm	mrd. tkm	mrd. tkm	mrd. tkm	mrd. tkm	mrd. tkm	mrd. tkm	mrd. tkm	mrd. tkm
Kuljetussuorite yhteensä	22,3	27,7	26,7	28,1	26,9	27,3	27,8	25,5	26,0	27,6
Yksityiset	2,7	2,8	2,6	2,6	2,3	2,6	2,5	2,1	2,5	2,3
Ammattimaiset	19,6	25,0	24,1	25,5	24,6	24,8	25,3	23,4	23,5	25,4
Ajoneuvotyypeittäin										
KAIP	2,9	3,4	3,5	3,5	3,3	3,4	3,4	3,1	3,6	3,4
KAPP	2,0	3,4	2,8	3,5	3,3	3,2	3,8	3,6	3,3	4,3
KAVP	17,4	20,9	20,4	21,0	20,3	20,8	20,7	18,8	19,0	19,9
Kuljetussuorite ilman maa-aineksia	19,7	24,6	23,6	25,1	24,1	24,4	24,9	22,5	22,7	24,5
Tavaramäärä	milj. t	milj. t	milj. t	milj. t	milj. t	milj. t	milj. t	milj. t	milj. t	milj. t
Tavaramäärä yhteensä	405	416	373	414	393	392	392	390	415	418
Yksityiset	126	118	82	102	104	90	85	89	105	88
Ammattimaiset	279	298	290	313	289	302	307	302	310	329
Ajoneuvotyypeittäin										
KAIP	199	191	158	180	177	165	159	165	184	180
KAPP	22	33	25	33	27	30	37	35	38	38
KAVP	183	192	190	201	189	198	197	190	192	200
Tavaramäärä ilman maa-aineksia	205	231	215	230	211	225	227	219	223	229

¹⁾ Otoskehikkoon eivät kuulu kuorma-autot, joita ei ole tarkoitettu tavarankuljetukseen.

²⁾ Vuodesta 2000 lähtien kuljetussuorite on laskettu Eurostatin uulta keräily- ja jakelukuljetuksia koskevaa määritelmää soveltaen.

Suoritteet vuonna 2008

Vuonna 2008 kotimaan tieliikenteessä kuljetettiin suomalaisilla kuorma-autoilla tavaroita yhteensä 418 miljoonaa tonnia. Tavaramäärä pysyi edellisvuoteen nähden likimain ennallaan. Kuorma-autoliikenteen kuljetussuorite sen sijaan lisääntyi 6 prosenttia ja oli yhteensä 27,6 miljardia tonnikilometriä. Liikennesuorite eli ajettujen kilometrien yhteismäärä kasvoi edellisvuodesta 7 prosenttia.

Ammattimaisen eli luvanvaraisen kuorma-autoliikenteen osuus kuljetetusta tavaramäärästä oli 79 prosenttia ja kuljetussuoritteesta 92 prosenttia tuli ammattimaisen liikenteen ajoista. Edellisvuoteen verrattuna ammattimaisen liikenteen osuus kuljetetusta kokonaistavaramäärästä kasvoi 4 prosenttiyksiköllä ja kuljetussuoritteesta kahdella prosenttiyksiköllä.

Taulukko 2a. Kuorma-autoliikenteen suoritteet vuonna 2008

Yksityinen ja ammattimainen	Kuorma-autoja	Matkojen	Tavaramäärä	Liikennesuorite	Kuljetussuorite
	yhteensä	lukumäärä			
	kpl	1 000 kpl	1 000 t	milj. km	milj. tkm
Yhteensä	86 803	52 377	417 704	2 455	27 613
Ajoneuvotyyppi					
KAIP	66 850	37 185	180 025	1 086	3 379
KAPP	6 525	3 275	38 000	321	4 303
KAVP	13 428	11 917	199 679	1 048	19 931
Käyttö					
Yksityinen	51 962	20 541	88 349	598	2 252
Ammattimainen	34 841	31 836	329 355	1 857	25 362
Kuljetuksen antaja					
Kauppa	11 617	5 522	32 571	491	4 416
Teollisuus	19 718	12 296	136 636	993	15 833
Rakennusala	22 735	20 316	162 694	430	3 678
Kunta	3 315	4 192	26 492	71	363
Valtio	2 192	1 536	11 254	64	412
Muu	26 704	8 512	48 004	403	2 897
Puuttuva tieto	523	3	53	2	14
Kuljetuslaji					
Puutavarakuljetukset	2 911	2 109	37 235	174	3 634
Massatavaran kuljetukset	12 101	18 689	197 531	381	5 596
Kappaletavaran kuljetukset	22 122	10 178	64 704	796	8 483
Säiliöautoliikenteen kuljetukset	2 305	1 140	18 538	145	2 586
Kontit, vaihtolavat, vaihtokorit	6 191	4 077	27 400	185	1 918
Lämpö-, kylmä- ja pakastekuljetukset	3 979	2 124	14 596	232	2 219
Jätehuoltokuljetukset	2 597	1 667	7 496	77	336
Kunnossapitokuljetukset	8 587	4 226	17 513	110	320
Erikoiskuljetukset	924	376	3 750	40	692
Sekalaiset kuljetukset	19 651	7 266	27 649	284	1 744
Myymläaauto	13	2	24	0	5
Maatilan omat kuljetukset	5 421	523	1 270	29	81
Puuttuva tieto	-	-	-	-	-
Kokonaispainoluokka					
Puuttuva tieto	5 811	0	0	0	0
3 501–6 000	19 660	6 645	2 059	265	100
6 001–10 000	4 869	1 311	1 317	80	71
10 001–12 000	2 440	1 135	1 771	59	66
12 001–14 000	1 311	389	719	16	22
14 001–18 000	7 750	3 164	8 913	168	390
18 001–22 000	878	29	103	2	8
22 001–26 000	22 140	14 165	77 177	364	1 696
26 001–32 000	7 238	9 875	82 816	125	944
32 001–36 000	171	56	458	7	50
36 001–40 000	1 040	824	8 522	45	449
40 001–44 000	1 493	1 214	12 395	121	1 385
44 001–48 000	1 691	1 326	14 835	137	1 820
48 001–53 000	462	576	6 365	31	346
53 001–60 000	9 358	11 048	190 671	984	19 223
Yli 60 000	490	620	9 583	52	1 042

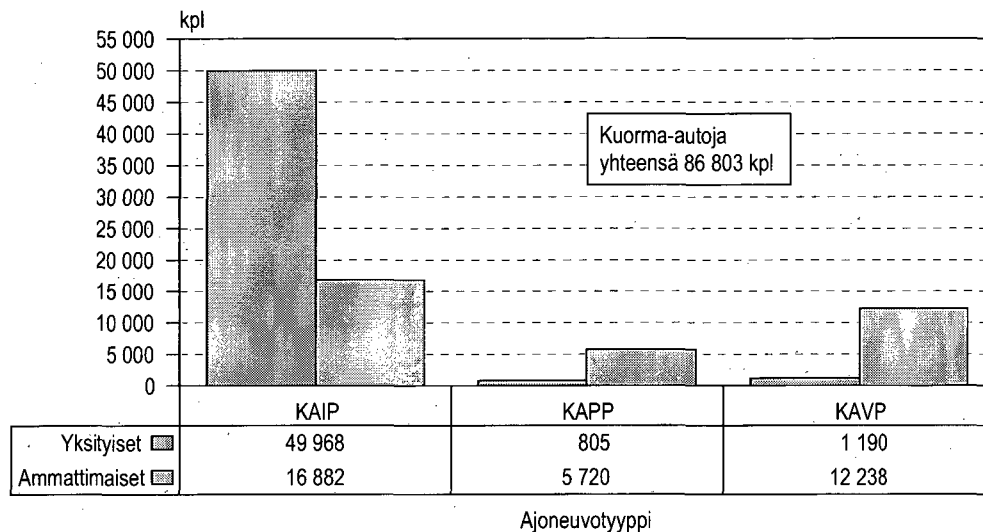
Taulukko 2b. Kuorma-autoliikenteen suoritteet vuonna 2008, yksityinen liikenne

Yksityinen	Kuorma-autoja	Matkojen	Tavaramäärä	Liikennesuorite	Kuljetussuorite
	yhteensä	lukumäärä			
	kpl	1 000 kpl	1 000 t	milj. km	milj. tkm
Yhteensä	51 962	20 541	88 349	598	2 252
Ajoneuvotyyppi					
KAIP	49 968	19 659	77 079	539	1 453
KAPP	805	253	2 562	23	262
KAVP	1 190	629	8 708	36	536
Kuljetuksen antaja					
Kauppa	5 193	1 758	4 639	99	287
Teollisuus	6 879	3 086	14 117	111	701
Rakennusala	15 509	9 210	50 432	187	828
Kunta	2 007	1 781	8 617	29	82
Valtio	1 397	661	4 083	18	75
Muu	20 694	4 045	6 462	153	280
Puuttuva tieto	285	0	0	0	0
Kuljetuslaji					
Puutavarakuljetukset	772	153	846	5	28
Massatavaran kuljetukset	5 273	5 485	44 327	69	564
Kappaletavaran kuljetukset	10 679	3 671	6 760	162	441
Säiliöautoliikenteen kuljetukset	690	69	1 003	6	102
Kontit, vaihtolavat, vaihtokorit	3 594	1 935	11 204	45	299
Lämpö-, kylmä- ja pakastekuljetukset	1 030	231	834	28	110
Jätehuoltokuljetukset	799	297	1 049	17	53
Kunnossapitokuljetukset	7 498	3 191	8 990	84	171
Erikoiskuljetukset	390	24	383	6	78
Sekalaiset kuljetukset	15 910	5 016	12 116	154	374
Myymlääauto	13	2	24	0	5
Maatilan omat kuljetukset	5 316	467	812	21	26
Puuttuva tieto	-	-	-	-	-
Kokonaispainoluokka					
Puuttuva tieto	1 098	0	0	0	0
3 501–6 000	17 727	5 582	1 473	197	71
6 001–10 000	3 849	655	526	37	31
10 001–12 000	1 637	660	837	19	15
12 001–14 000	856	139	61	6	4
14 001–18 000	4 751	1 042	2 025	54	108
18 001–22 000	807	24	82	2	8
22 001–26 000	15 708	8 004	41 961	179	842
26 001–32 000	4 330	3 549	30 003	45	379
32 001–36 000	112	16	52	1	8
36 001–40 000	211	46	353	5	51
40 001–44 000	97	68	649	7	69
44 001–48 000	148	105	876	6	83
48 001–53 000	61	98	1 181	5	43
53 001–60 000	503	508	7 710	29	472
Yli 60 000	69	44	560	6	68

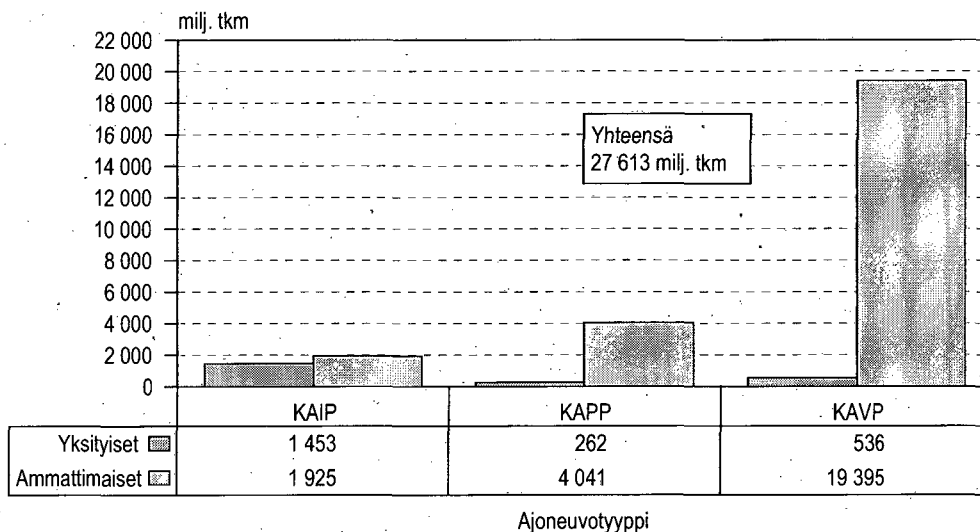
Taulukko 2c. Kuorma-autoliikenteen suoritteet vuonna 2008, ammattimainen liikenne

Ammattimainen	Kuorma-autoja	Matkojen	Tavaramäärä	Liikennesuorite	Kuljetussuorite
	yhteensä	lukumäärä			
	kpl	1 000 kpl	1 000 t	milj. km	milj. tkm
Yhteensä	34 841	31 836	329 355	1 857	25 362
Ajoneuvotyyppi					
KAIP	16 882	17 525	102 945	547	1 925
KAPP	5 720	3 022	35 437	298	4 041
KAVP	12 238	11 288	190 972	1 011	19 395
Kuljetuksen antaja					
Kauppa	6 424	3 764	27 933	392	4 129
Teollisuus	12 839	9 210	122 519	882	15 132
Rakennusala	7 227	11 106	112 262	243	2 851
Kunta	1 308	2 411	17 875	42	281
Valtio	794	875	7 171	46	337
Muu	6 011	4 467	41 541	250	2 618
Puuttuva tieto	238	3	53	2	14
Kuljetuslaji					
Puutavarakuljetukset	2 139	1 956	36 388	170	3 606
Massatavaran kuljetukset	6 828	13 204	153 204	312	5 032
Kappaletavaran kuljetukset	11 444	6 507	57 944	634	8 042
Säiliöautoliikenteen kuljetukset	1 616	1 071	17 535	139	2 483
Kontit, vaihtolavat, vaihtokorit	2 597	2 142	16 195	140	1 619
Lämpö-, kylmä- ja pakastekuljetukset	2 950	1 892	13 761	204	2 109
Jätehuoltokuljetukset	1 798	1 370	6 447	60	282
Kunnossapitokuljetukset	1 090	1 035	8 523	26	149
Erikoiskuljetukset	533	352	3 368	34	614
Sekalaiset kuljetukset	3 741	2 250	15 532	130	1 370
Myymälääauto	-	-	-	-	-
Maatilan omat kuljetukset	105	56	458	9	55
Puuttuva tieto	-	-	-	-	-
Kokonaispainoluokka					
Puuttuva tieto	4 713	0	0	0	0
3 501–6 000	1 933	1 063	586	68	29
6 001–10 000	1 020	656	791	43	41
10 001–12 000	803	475	934	40	51
12 001–14 000	455	250	658	10	19
14 001–18 000	3 000	2 122	6 889	114	282
18 001–22 000	72	4	20	0	1
22 001–26 000	6 432	6 162	35 216	185	854
26 001–32 000	2 908	6 326	52 813	80	565
32 001–36 000	59	40	406	6	42
36 001–40 000	830	778	8 169	40	398
40 001–44 000	1 396	1 146	11 746	113	1 316
44 001–48 000	1 543	1 221	13 959	131	1 737
48 001–53 000	401	478	5 184	27	303
53 001–60 000	8 856	10 539	182 962	954	18 751
Yli 60 000	421	576	9 022	46	974

Kuvio 1. Otoksehikko ajoneuvotyypeittäin vuonna 2008



Kuvio 2. Kuljetussuorite ajoneuvotyypeittäin vuonna 2008



Suoritteet kuorma-autoa kohti vuorokaudessa

Taulukoissa 3a, 3b ja 3c on esitetty keskimääräiset vuorokausisuoritteet kuorma-autoa kohti vuonna 2008. Taulukoiden luvuista päästään vuositason kertomalla luvut ajoneuvojen lukumäärällä ja 365:llä. Taulukon luvut ovat likiarvoja, joten lukuja ei voi käyttää lähtöarvoina suoritteiden laskukaavoissa.

Kuorma-autojen määrä kasvoi jälleen edellisvuodesta. Otoksehikko oli vuoden 2008 aikana keskimäärin 86 803 kuorma-autoa eli 5 prosenttia suurempi kuin edellisvuonna. Viime vuosina yksityisen liikenteen kuorma-autojen määrä on kasvanut nopeammin kuin ammattimaisen liikenteen ja kasvu on painottunut keveimpiin, kokonaispainoltaan alle 6 tonnin yksityisen liikenteen kuorma-autoihin. Ammattimaisen liikenteen puolella yli puolet kuorma-autoista on perävaunuyhdis-

telmiä, kun taas yksityisen liikenteen autoista 96 prosenttia on perävaunuttomia kuorma-autoja. Kuorma-autoista 60 prosenttia oli rekisteröity yksityiseen liikenteeseen ja 40 prosenttia ammattimaiseen liikenteeseen. Vuonna 2008 yhden kuorma-auton keskimääräiset päiväsuoritteet kasvoivat ammattimaisessa liikenteessä ja vähenivät yksityisessä liikenteessä. Ammattimaisessa liikenteessä kuljetussuoritetta tuli keskimäärin 1 994 tonnikilometriä vuorokaudessa ja yksityisessä liikenteessä 119 tonnikilometriä vuorokaudessa autoa kohti.

Kuorma-autoilla ajettiin keskimäärin 1,7 matkaa vuorokaudessa, näistä 0,9 matkaa kuormattuna ja 0,8 matkaa tyhjänä. Yksityisessä liikenteessä keskimääräinen matkaluku oli 1,1 matkaa ja ammattimaisessa 2,5 matkaa vuorokaudessa kuorma-autoa kohti.

Taulukko 3a. Suoritteet autoa kohti vuorokaudessa vuonna 2008

Yksityinen ja ammattimainen	Kuorma-autoja	Matkojen lukumäärä		Tavaramäärä	Ajosuorite		Kuljetussuorite
	yhteensä	Kaikki	Kuormatut		Kaikki	Kuormatut	
	kpl	kpl	kpl	t	km	km	tkm
Yhteensä	86 803	1,7	0,9	13	77	57	872
Ajoneuvotyyppi							
KAIP	66 850	1,5	0,9	7	45	33	138
KAPP	6 525	1,4	0,9	16	135	103	1 807
KAVP	13 428	2,4	1,4	41	214	152	4 067
Käyttö							
Yksityinen	51 962	1,1	0,6	5	32	22	119
Ammattimainen	34 841	2,5	1,4	26	146	108	1 994
Kuljetuksen antaja							
Kauppa	11 617	1,3	0,9	8	116	96	1 041
Teollisuus	19 718	1,7	1,0	19	138	101	2 200
Rakennusala	22 735	2,4	1,3	20	52	30	443
Kunta	3 315	3,5	1,9	22	59	41	300
Valtio	2 192	1,9	1,2	14	80	60	515
Muu	26 704	0,9	0,5	5	41	31	297
Puuttuva tieto	523	0,0	0,0	0	8	8	71
Kuljetuslaji							
Puutavarakuljetukset	2 911	2,0	1,0	35	164	90	3 420
Massatavaran kuljetukset	12 101	4,2	2,1	45	86	48	1 267
Kappaletavaran kuljetukset	22 122	1,3	0,9	8	99	81	1 051
Säiliöautoliikenteen kuljetukset	2 305	1,4	0,8	22	173	114	3 073
Kontit, vaihtolavat, vaihtokorit	6 191	1,8	1,1	12	82	60	849
Lämpö-, kylmä- ja pakastekuljetukset	3 979	1,5	1,1	10	160	143	1 528
Jätehuoltokuljetukset	2 597	1,8	1,1	8	81	68	354
Kunnossapitokuljetukset	8 587	1,3	0,9	6	35	28	102
Erikoiskuljetukset	924	1,1	0,6	11	119	80	2 054
Sekalaiset kuljetukset	19 651	1,0	0,5	4	40	26	243
Myymälaauto	13	0,5	0,5	5	96	96	955
Maatilan omat kuljetukset	5 421	0,3	0,1	1	15	11	41
Puuttuva tieto	-	-	-	-	-	-	-
Kokonaispainoluokka							
Puuttuva tieto	5 811	0,0	0,0	0	0	0	0
3 501–6 000	19 660	0,9	0,5	0	37	27	14
6 001–10 000	4 869	0,7	0,5	1	45	39	40
10 001–12 000	2 440	1,3	0,9	2	66	57	75
12 001–14 000	1 311	0,8	0,6	2	34	31	47
14 001–18 000	7 750	1,1	0,8	3	59	49	138
18 001–22 000	878	0,1	0,0	0	7	3	26
22 001–26 000	22 140	1,8	1,0	10	45	32	210
26 001–32 000	7 238	3,7	1,9	31	47	26	357
32 001–36 000	171	0,9	0,6	7	111	94	797
36 001–40 000	1 040	2,2	1,2	22	119	79	1 182
40 001–44 000	1 493	2,2	1,4	23	221	178	2 541
44 001–48 000	1 691	2,1	1,4	24	222	169	2 948
48 001–53 000	462	3,4	2,1	38	185	137	2 053
53 001–60 000	9 358	3,2	1,8	56	288	205	5 628
Yli 60 000	490	3,5	1,8	54	289	198	5 832

Taulukko 3b. Suoritteet autoa kohti vuorokaudessa vuonna 2008, yksityinen liikenne

Yksityinen	Kuorma-autoja	Matkojen lukumäärä		Tavaramäärä	Ajosuorite		Kuljetussuorite
	yhteensä	Kaikki	Kuormatut		Kaikki	Kuormatut	
	kpl	kpl	kpl	t	km	km	tkm
Yhteensä	51 962	1,1	0,6	5	32	22	119
Ajoneuvotyyppi							
KAIP	49 968	1,1	0,6	4	30	21	80
KAPP	805	0,9	0,5	9	77	57	893
KAVP	1 190	1,4	0,8	20	83	55	1 234
Kuljetuksen antaja							
Kauppa	5 193	0,9	0,6	2	52	38	151
Teollisuus	6 879	1,2	0,8	6	44	33	279
Rakennusala	15 509	1,6	0,9	9	33	20	146
Kunta	2 007	2,4	1,4	12	40	31	112
Valtio	1 397	1,3	0,8	8	35	23	147
Muu	20 694	0,5	0,3	1	20	15	37
Puuttuva tieto	285	0,0	0,0	0	0	0	0
Kuljetuslaji							
Puutavarakuljetukset	772	0,5	0,3	3	17	9	99
Massatavaran kuljetukset	5 273	2,9	1,4	23	36	21	293
Kappaletavaran kuljetukset	10 679	0,9	0,6	2	42	31	113
Säiliöautoliikenteen kuljetukset	690	0,3	0,2	4	24	14	406
Kontit, vaihtolavat, vaihtokorit	3 594	1,5	0,8	9	35	21	228
Lämpö-, kylmä- ja pakastekuljetukset	1 030	0,6	0,5	2	75	73	292
Jätehuoltokuljetukset	799	1,0	0,7	4	57	54	183
Kunnossapitokuljetukset	7 498	1,2	0,8	3	31	25	62
Erikoiskuljetukset	390	0,2	0,1	3	44	28	548
Sekalaiset kuljetukset	15 910	0,9	0,4	2	27	16	64
Myymläauto	13	0,5	0,5	5	96	96	955
Maatilan omat kuljetukset	5 316	0,2	0,1	0	11	8	14
Puuttuva tieto	-	-	-	-	-	-	-
Kokonaispainoluokka							
Puuttuva tieto	1 098	0,0	0,0	0	0	0	0
3 501–6 000	17 727	0,9	0,4	0	30	20	11
6 001–10 000	3 849	0,5	0,3	0	26	23	22
10 001–12 000	1 637	1,1	0,8	1	32	24	25
12 001–14 000	856	0,4	0,4	0	21	20	12
14 001–18 000	4 751	0,6	0,4	1	31	25	62
18 001–22 000	807	0,1	0,0	0	6	3	25
22 001–26 000	15 708	1,4	0,8	7	31	21	147
26 001–32 000	4 330	2,2	1,2	19	28	16	240
32 001–36 000	112	0,4	0,2	1	23	12	190
36 001–40 000	211	0,6	0,5	5	62	50	666
40 001–44 000	97	1,9	1,2	18	212	183	1 948
44 001–48 000	148	1,9	1,1	16	103	78	1 534
48 001–53 000	61	4,4	2,4	53	207	124	1 956
53 001–60 000	503	2,8	1,5	42	161	107	2 573
Yli 60 000	69	1,8	0,9	22	226	128	2 715

Taulukko 3c. Suoritteet autoa kohti vuorokaudessa vuonna 2008, ammattimainen liikenne

Ammattimainen	Kuorma-autoja	Matkojen lukumäärä		Tavaramäärä	Ajosuorite		Kuljetussuorite
	yhteensä	Kaikki	Kuormatut		Kaikki	Kuormatut	
	kpl	kpl	kpl	t	km	km	tkm
Yhteensä	34 841	2,5	1,4	26	146	108	1 994
Ajoneuvotyyppi							
KAIP	16 882	2,8	1,6	17	89	69	312
KAPP	5 720	1,4	0,9	17	143	110	1 936
KAVP	12 238	2,5	1,4	43	226	162	4 342
Kuljetuksen antaja							
Kauppa	6 424	1,6	1,1	12	167	142	1 761
Teollisuus	12 839	2,0	1,2	26	188	137	3 229
Rakennusala	7 227	4,2	2,1	43	92	53	1 081
Kunta	1 308	5,1	2,7	37	88	57	589
Valtio	794	3,0	1,9	25	159	124	1 162
Muu	6 011	2,0	1,2	19	114	87	1 193
Puuttuva tieto	238	0,0	0,0	1	18	18	157
Kuljetuslaji							
Puutavarakuljetukset	2 139	2,5	1,2	47	217	120	4 618
Massatavaran kuljetukset	6 828	5,3	2,6	61	125	68	2 019
Kappaletavaran kuljetukset	11 444	1,6	1,1	14	152	128	1 925
Säiliöautoliikenteen kuljetukset	1 616	1,8	1,0	30	236	156	4 211
Kontit, vaihtolavat, vaihtokorit	2 597	2,3	1,4	17	147	115	1 708
Lämpö-, kylmä- ja pakastekuljetukset	2 950	1,8	1,3	13	190	168	1 959
Jätehuoltokuljetukset	1 798	2,1	1,3	10	92	74	430
Kunnossapitokuljetukset	1 090	2,6	1,5	21	65	45	374
Erikoiskuljetukset	533	1,8	0,9	17	173	119	3 155
Sekalaiset kuljetukset	3 741	1,6	1,0	11	95	73	1 004
Myymlääauto	-	-	-	-	-	-	-
Maatilan omat kuljetukset	105	1,4	0,9	12	230	164	1 423
Puuttuva tieto	-	-	-	-	-	-	-
Kokonaispainoluokka							
Puuttuva tieto	4 713	0,0	0,0	0	0	0	0
3 501–6 000	1 933	1,5	1,2	1	96	86	42
6 001–10 000	1 020	1,8	1,3	2	115	98	110
10 001–12 000	803	1,6	1,2	3	135	124	175
12 001–14 000	455	1,5	1,1	4	59	51	112
14 001–18 000	3 000	1,9	1,3	6	104	88	258
18 001–22 000	72	0,2	0,2	1	11	11	27
22 001–26 000	6 432	2,6	1,5	15	79	59	364
26 001–32 000	2 908	6,0	3,0	50	76	41	532
32 001–36 000	59	1,9	1,4	19	280	251	1 955
36 001–40 000	830	2,6	1,4	27	133	86	1 313
40 001–44 000	1 396	2,2	1,4	23	222	177	2 583
44 001–48 000	1 543	2,2	1,4	25	234	177	3 084
48 001–53 000	401	3,3	2,1	35	181	139	2 068
53 001–60 000	8 856	3,3	1,8	57	295	210	5 801
Yli 60 000	421	3,7	1,9	59	299	209	6 341

Suoritteet neljännesvuosittain

Vuonna 2008 kuorma-autoilla kuljetettu kokonaistavaramäärä oli edellisvuoden tasolla. Sekä maa-aineskuljetusten että muiden tavaroiden kuljetusten tavaramäärä pysyi kutakuinkin vuoden 2007 tasolla.

Edellisvuoden vastaaviin neljänneksiin verrattuna kuljetettu kokonaistavaramäärä kasvoi vuoden 2008 kolmella ensimmäisellä neljänneksellä, mutta vuoden

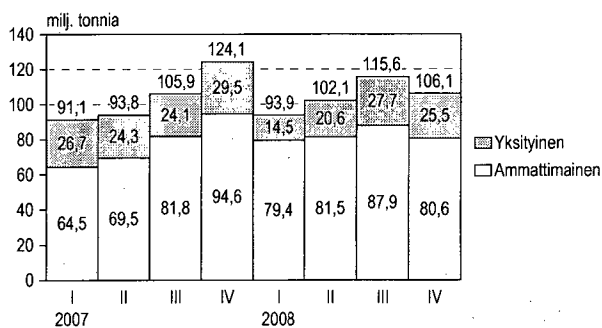
viimeisen neljänneksen hyvin voimakas kuljetetun tavaramäärän lasku vesitti alkuvuoden kasvun.

Vuoden 2008 vuosineljänneksiä keskenään vertailtaessa huomataan, että sekä kokonaistavaramäärä että maa-aineskuljetusten määrä oli suurimmillaan kolmannella neljänneksellä ja pienimmillään ensimmäisellä neljänneksellä.

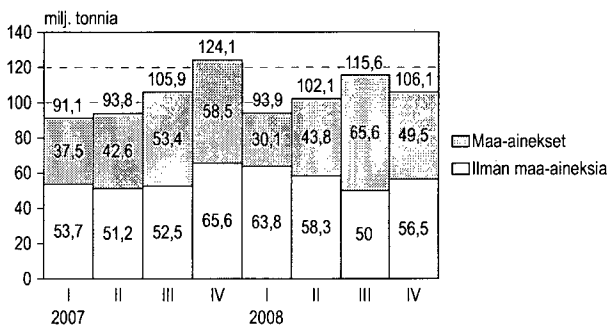
Taulukko 4a. Kuorma-autojen kuljettama tavaramäärä neljännesvuosittain 2007–2008

Vuosi / neljännes	Yksityinen		Ammattimainen		Yhteensä		Ilman maa-aineksia	
	milj. tonnia		milj. tonnia		milj. tonnia		milj. tonnia	
2007	I	26,7	64,5	64,5	91,1	53,7	37,5	
	II	24,3	69,5	69,5	93,8	51,2	42,6	
	III	24,1	81,8	81,8	105,9	52,5	53,4	
	IV	29,5	94,6	94,6	124,1	65,6	58,5	
Yhteensä	104,6	310,4	310,4	414,9	223,0			
2008	I	14,5	79,4	79,4	93,9	63,8	30,1	
	II	20,6	81,5	81,5	102,1	58,3	43,8	
	III	27,7	87,9	87,9	115,6	50,0	65,6	
	IV	25,5	80,6	80,6	106,1	56,5	49,5	
Yhteensä	88,3	329,4	329,4	417,7	228,6			

Kuvio 3. Tavaramäärä käytön mukaan 2007–2008



Kuvio 4. Tavaramäärä, maa-ainekset ja muut tavarat 2007–2008



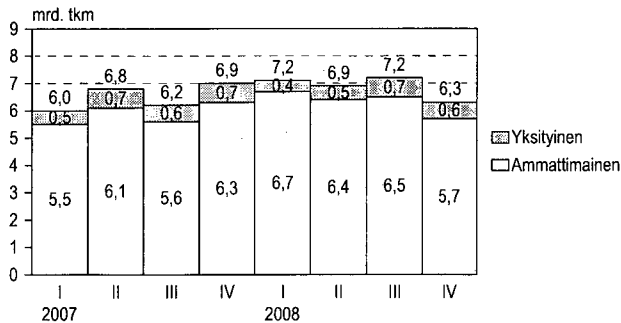
Taulukossa 4b on esitetty kuorma-autojen kuljetussuorite neljännesvuosittain vuosina 2007 ja 2008. Vuonna 2008 kuljetussuorite oli yhteensä 27,6 miljardia tonnakilometriä. Kuljetussuorite kasvoi kolmella ensimmäisellä neljänneksellä ja väheni viimeisellä neljänneksellä verrattuna edellisvuoden vastaaviin neljänneksiin. Kuljetussuoritteesta 92 prosenttia tuli ammattimaisen liikenteen ajoista.

Taulukoissa 4a ja 4b on tarkasteltu myös muiden tavaroiden kuin maa-ainesten kuljetusmäärien kehitystä. Maa-aineita kuljetetaan tyypillisesti lyhyitä matkoja ja tämän takia maa-aineskuljetuksilla ei ole läheskään niin suurta vaikutusta kuljetussuoritteeseen (tonnit x km) kuin kokonaistonnimäärään. Vuonna 2008 maa-aineita oli 45 prosenttia tonneista ja kuljetussuoritetta maa-aineskuljetuksista kertyi 11 prosenttia kaikista tonnakilometreistä.

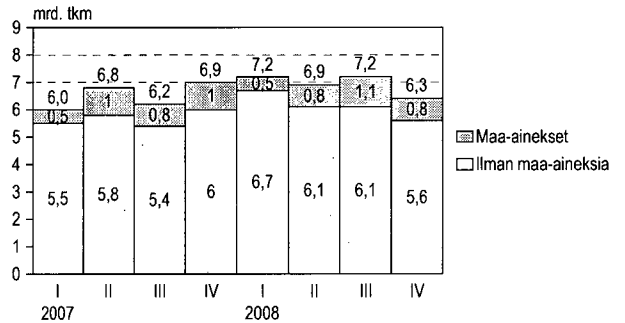
Taulukko 4b. Kuorma-autojen kuljetussuorite neljännesvuosittain 2007–2008

Vuosi / neljännes		Yksityinen mrd. tkm	Ammattimainen mrd. tkm	Yhteensä mrd. tkm	Ilman maa-aineita mrd. tkm
2007	I	0,5	5,5	6,0	5,5
	II	0,7	6,1	6,8	5,8
	III	0,6	5,6	6,2	5,4
	IV	0,7	6,3	6,9	6,0
Yhteensä		2,5	23,5	26,0	22,7
2008	I	0,4	6,7	7,2	6,7
	II	0,5	6,4	6,9	6,1
	III	0,7	6,5	7,2	6,1
	IV	0,6	5,7	6,3	5,6
Yhteensä		2,3	25,4	27,6	24,5

Kuvio 5. Kuljetussuorite käytön mukaan 2007–2008



Kuvio 6. Kuljetussuorite, maa-aineet ja muut tavarat 2007–2008



Tavaravirrat

Vastaajia pyydettiin merkitsemään kyselylomakkeelle jokaisen tutkimuspäivien aikana ajetun matkan lähtö- ja määräpaikka kuntatarkkuudella. Kuntatieto mahdollistaa alueellisten lähtö-määräpaikkamatriisien muodostamisen. Yhden vuoden otoskoko ei kuitenkaan riitä liikennevirtojen tuottamiseen kuin hyvin karkealla aluejaolla, kuten läänitasolla.

Taulukoissa 5a ja 5b on esitetty läänien väliset tavaravirrat vuodelta 2008. Tonneilla mitattuna eniten kuljetuksia, sekä läänin sisäisiä että saapuvia tai lähteviä, oli Etelä-Suomen läänissä. Suurin läänien välinen tavaravirta oli Etelä-Suomen ja Länsi-Suomen läänien

välillä. Kokonaistavaramäärästä läänien sisäisiä kuljetuksia oli yhteensä 88 prosenttia.

Taulukossa 5c on esitetty maakunnista lähteneet ja saapuneet kuljetukset sekä maakuntien sisäiset kuljetukset. Tonnimääräisesti mitattuna tavarankuljetuksista 77 prosenttia oli maakuntien sisäisiä. Suuri osa näistä oli maa-ainekuljetuksia. Kun kuljetuksia tarkastellaan muiden tavaroiden kuin maa-ainesten osalta, oli maakuntien sisäisten kuljetusten osuus 60 prosenttia tonneista. Tavarankuljetusten jakautumista maakunnittain on havainnollistettu kuvioissa 8a–c.

Taulukko 5a. Tavaramäärä läänien välillä vuonna 2008, 1 000 tonnia

Lähtölääni	Määrälääni						Yhteensä 1 000 t
	Etelä-Suomen	Länsi-Suomen	Itä-Suomen	Oulun	Lapin	Ahvenanmaa	
Etelä-Suomen	144 799	11 195	3 659	885	370	-	160 907
Länsi-Suomen	9 544	133 920	2 429	1 509	462	-	147 864
Itä-Suomen	5 684	2 741	33 384	1 017	248	-	43 074
Oulun	658	2 223	1 085	42 505	2 844	-	49 317
Lapin	351	564	74	946	14 607	-	16 542
Ahvenanmaa	-	-	-	-	-	-	-
Yhteensä	161 035	150 643	40 631	46 862	18 532	-	417 704

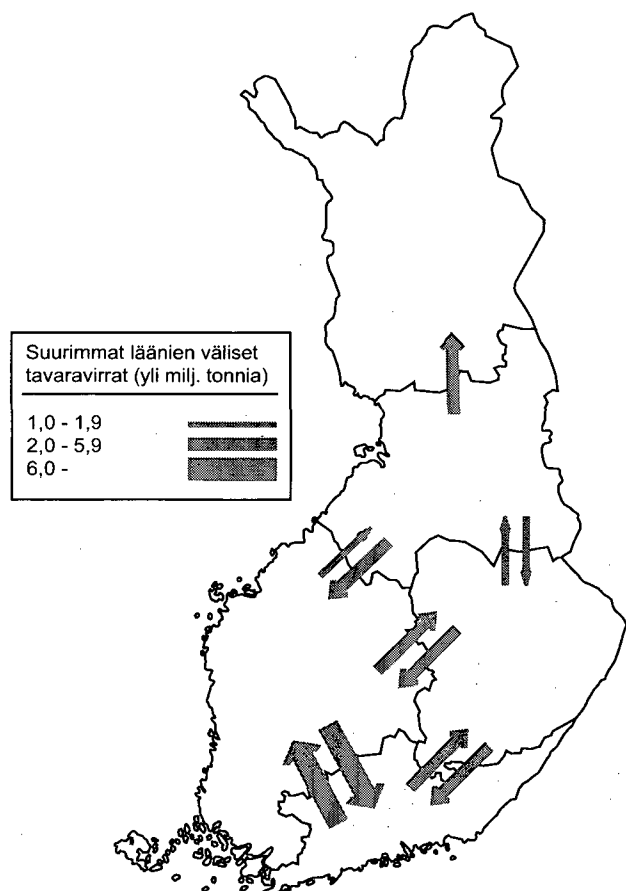
Taulukko 5b. Kuljetussuorite läänien välillä vuonna 2008, milj. tkm

Lähtölääni	Määrälääni						Yhteensä milj. tkm
	Etelä-Suomen	Länsi-Suomen	Itä-Suomen	Oulun	Lapin	Ahvenanmaa	
Etelä-Suomen	5 816	2 495	1 063	512	239	-	10 126
Länsi-Suomen	2 017	5 790	721	464	351	-	9 342
Itä-Suomen	1 254	727	1 396	199	111	-	3 688
Oulun	374	607	238	1 390	585	-	3 194
Lapin	247	305	26	131	555	-	1 264
Ahvenanmaa	-	-	-	-	-	-	-
Yhteensä	9 707	9 924	3 444	2 697	1 841	-	27 613

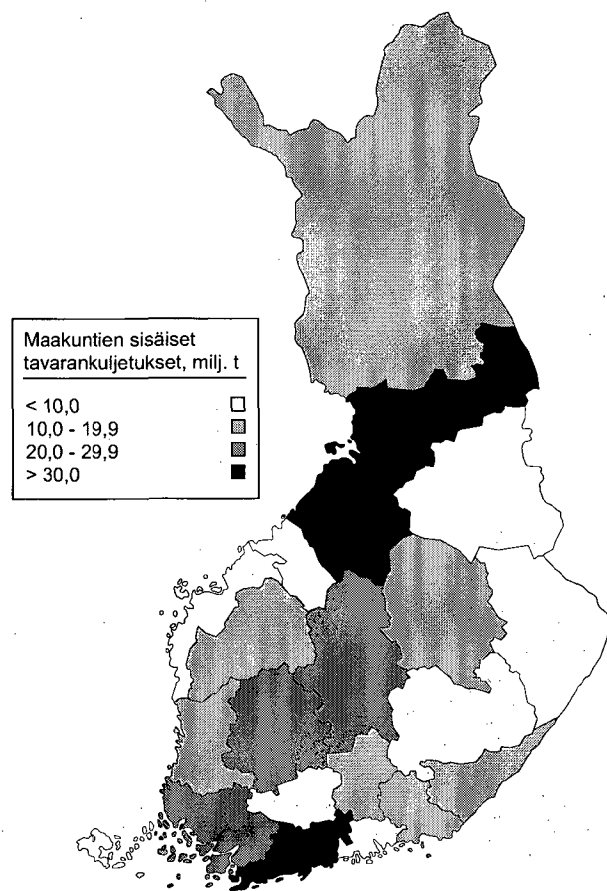
Taulukko 5c. Tavaramäärä ja kuljetussuorite maakunnittain vuonna 2008

Maakunta	Lähteneet		Saapuneet		Sisäiset	
	1 000 t	milj. tkm	1 000 t	milj. tkm	1 000 t	milj. tkm
Uusimaa	14 609	3 044	15 900	2 860	62 344	1 758
Itä-Uusimaa	5 813	582	1 897	161	1 695	76
Varsinais-Suomi	6 349	1 457	5 859	1 207	22 571	676
Satakunta	4 661	841	6 007	1 128	19 571	496
Kanta-Häme	6 741	821	6 208	724	9 117	243
Pirkanmaa	7 491	1 225	6 887	1 199	27 936	680
Päijät-Häme	4 365	588	5 281	773	15 003	266
Kymenlaakso	5 859	1 190	7 259	1 169	15 450	351
Etelä-Karjala	4 875	890	5 847	1 010	15 036	315
Etelä-Savo	4 988	748	2 438	462	5 558	221
Pohjois-Savo	5 210	1 340	4 859	1 243	19 642	651
Pohjois-Karjala	1 840	535	2 298	674	5 837	193
Keski-Suomi	3 959	826	6 989	1 324	20 124	546
Etelä-Pohjanmaa	5 705	1 079	3 623	866	13 988	417
Pohjanmaa	3 581	475	4 977	786	6 975	225
Keski-Pohjanmaa	1 922	305	2 105	279	3 031	96
Pohjois-Pohjanmaa	6 648	1 759	4 564	1 397	32 360	979
Kainuu	1 465	317	1 094	182	8 843	139
Lappi	1 935	709	3 925	1 286	14 607	555
Ahvenanmaa	-	-	-	-	-	-
Yhteensä	98 015	18 732	98 015	18 732	319 689	8 881

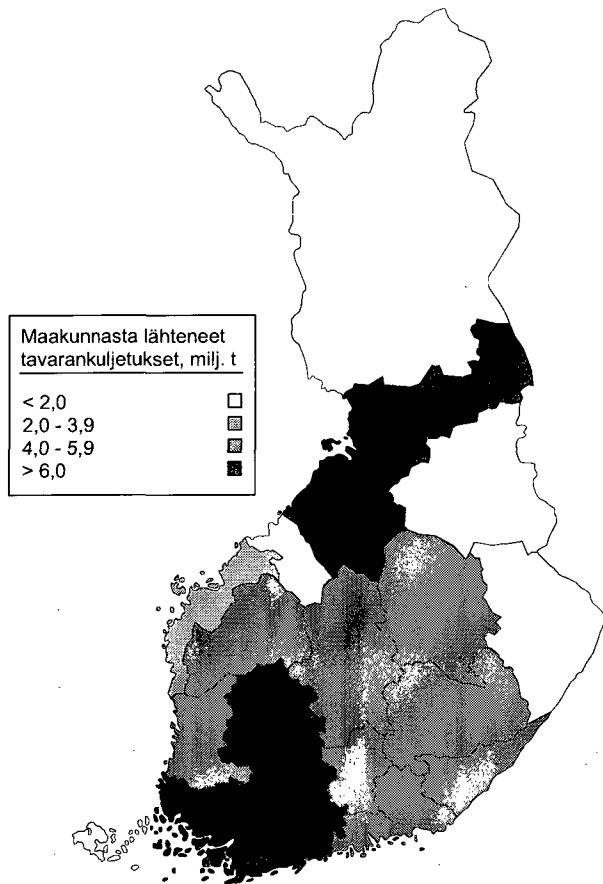
Kuvio 7. Suurimmat tavaravirrat läänien välillä 2008



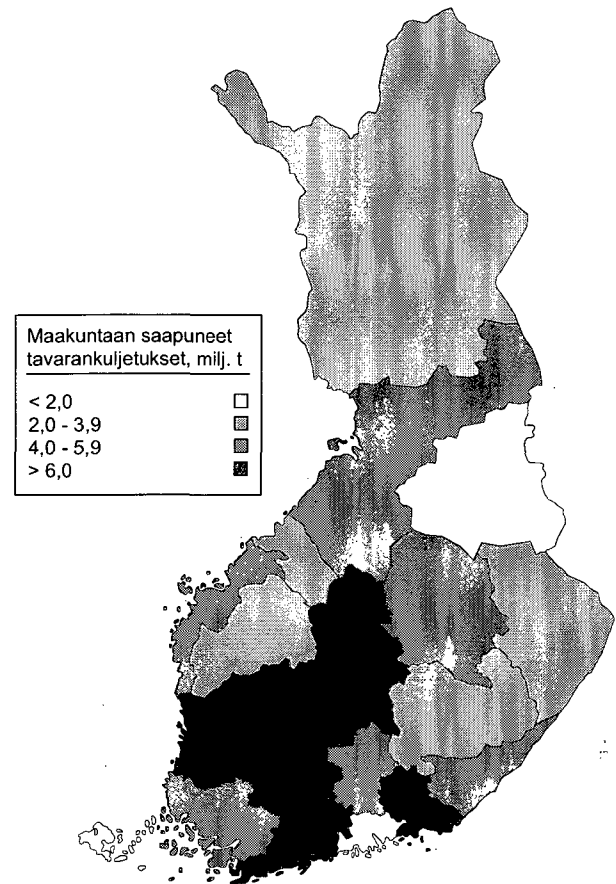
Kuvio 8a. Maakuntien sisäiset tavarankuljetukset 2008



Kuvio 8b. Maakunnista lähteneet tavarankuljetukset 2008



Kuvio 8c. Maakuntiin saapuneet tavarankuljetukset 2008



Kuljetusetäisyys

Taulukoissa 6a ja 6b on tarkasteltu kuorma-autoliikenteen suoritteiden jakautumista kuljetusmatkan pituuden mukaan. Taulukossa 6a ovat mukana kaikki kuljetukset ja taulukossa 6b on jätetty maa-ainekset pois tarkastelusta.

Kuorma-autoliikenteen suoritteet kuljetusetäisyyksiin mukaan jaoteltuna ovat pysyneet viime vuosina samankaltaisina. Suurin osa kuljetuksista on lyhytmatkaisia. Tonneista 66 prosenttia on alle 50 kilometrin kuljetuksia ja ainoastaan 3 prosenttia tonneista kulkee yli 400 kilometriä.

Kun tarkastellaan kuljetuksia muiden tavaroiden kuin maa-ainesten kohdalta, niin tonnimäärästä alle 50 kilometrin kuljetuksia on 40 prosenttia ja yli 400 kilometrin kuljetuksia on 5 prosenttia tavaramäärästä.

Kuljetussuoritteiden muodostumisessa alle 50 kilometrin kuljetusten merkitys on vähäinen. Niistä kertyi 15 prosenttia kokonaiskuljetussuoritteesta ja 7 prosenttia muiden tavaroiden kuin maa-ainesten tonnikilometreistä.

Taulukko 6a. Suoritteiden jakautuminen kuljetusetäisyyden mukaan vuonna 2008

Matkan pituus, km	Matkoja	Tavaramäärä	Tavaramäärä	Liikennesuorite	Kuljetussuorite
	1 000 kpl	1 000 t	osuus %	milj. km	milj. tkm
Alle 50	39 882	274 553	65,7	604	4 153
50–99	5 622	46 997	11,3	387	3 002
100–149	2 824	33 211	8,0	336	3 685
150–199	1 466	19 115	4,6	244	2 964
200–249	753	12 000	2,9	163	2 373
250–299	578	9 262	2,2	155	2 303
300–399	582	9 927	2,4	199	3 052
400–499	315	5 281	1,3	137	2 072
500–699	251	5 283	1,3	143	2 573
700–1 000	95	1 837	0,4	74	1 235
Yli 1 000	10	237	0,1	12	202
Yhteensä	52 377	417 704	100	2 455	27 613

Taulukko 6b. Suoritteiden jakautuminen kuljetusetäisyyden mukaan vuonna 2008, ilman maa-aineita

Matkan pituus, km	Matkoja	Tavaramäärä	Tavaramäärä	Liikennesuorite	Kuljetussuorite
	1 000 kpl	1 000 t	osuus %	milj. km	milj. tkm
Alle 50	30 442	91 598	40,1	495	1 781
50–99	5 503	42 727	18,7	379	2 726
100–149	2 799	32 688	14,3	333	3 623
150–199	1 459	18 905	8,3	243	2 929
200–249	737	11 445	5,0	160	2 254
250–299	578	9 262	4,1	155	2 303
300–399	573	9 610	4,2	196	2 950
400–499	311	5 151	2,3	135	2 009
500–699	247	5 139	2,3	141	2 498
700–1 000	95	1 837	0,8	74	1 235
Yli 1 000	10	237	0,1	12	202
Yhteensä	42 756	228 600	100	2 324	24 510

Taulukossa 7 kuljetettua tavaramäärää tarkastellaan matkan pituuden ja kuljetettujen tavaroiden mukaan erikseen yksityisen ja ammattimaisen liikenteen osalta. Kyseinen tavararyhmäluokittelu on yhdistelty kansalliseen tarpeeseen suunnitellusta tavaralajiluokituksesta (luokituksen väliotsikot), joka löytyy liitteestä 4. Taulukon tarkastelussa on huomioitava, että koska taulukon solujen lukumäärä on suuri, on estimaattien tarkkuus pienten tavararyhmien kohdalla lähinnä suuntaa-antava.

Kuljetetulla tonnimäärällä mitattuna Suomessa kuljetetaan eniten maa-aineksia. Maa-ainesten osuus kokonaistavaramäärästä oli 45 prosenttia. Maa-aineksia kuljetetaan runsaasti sekä yksityisessä että ammattimaisessa liikenteessä ja tyypillisesti erittäin lyhyitä matkoja. Toinen tavaramäärältään merkittävä ryhmä on puu ja paperi, jonka osuus kokonaistavaramäärästä oli 16 prosenttia. Kuljetuksista 95 prosenttia tapahtui ammattimaisessa liikenteessä.

Taulukko 7. Tavaramäärä kuljetusetaisyyden ja tavararyhmän mukaan vuonna 2008

Matkan pituus, km / tavaramäärä, 1 000 t	Yhteensä				Yhteensä
	Alle 50	50–149	150–499	Yli 500	
Tavararyhmä					
Maataloustuotteet, elävät eläimet	1 572	3 231	2 305	755	7 863
Puu, paperi	22 540	29 164	15 539	922	68 164
Elintarvikkeet, rehut	4 336	7 061	8 025	1 495	20 916
Kiinteät polttoaineet	3 877	4 864	315	51	9 107
Nestemäiset polttoaineet, öljytuotteet	2 679	1 689	3 386	225	7 980
Öljypohjaiset tienpäällystemassat	7 438	1 343	-	58	8 839
Malmi	5	578	45	-	628
Metallijalosteet	2 799	2 287	3 907	828	9 821
Maa-ainekset	182 955	4 794	1 212	144	189 104
Rakennusmateriaalit	9 740	4 688	3 711	430	18 569
Lannoitteet	781	793	613	105	2 292
Kemikaalit	1 625	1 850	1 167	366	5 008
Koneet, laitteet, kulkuvälineet, elektroniikka	7 714	3 015	2 824	552	14 105
Tekstiili- ja vaateteollisuustuotteet	124	172	150	24	470
Lasi, keramiikka, kumi, muovi	535	1 024	467	50	2 075
Jätteet, kierrätysmateriaalit	9 092	3 598	2 412	134	15 236
Kontit, pakkausmateriaalit	2 953	1 069	986	79	5 086
Muuttokuormat, huonekalut	318	310	241	58	927
Postilähetykset, paketit	410	749	719	200	2 078
Sekakuormat, muut tavarat	10 380	6 320	7 497	881	25 079
Tyhjänä ajo	0	0	0	0	0
Kunnossapito, huoltoajo	2 683	1 610	65	-	4 358
Yhteensä	274 553	80 209	55 585	7 357	417 704

Kotimainen tavaralajiluokitus, liite 4

Yksityisen liikenteen kuljetukset ovat kuljetusetäisyyksiltään selvästi ammattimaisen liikenteen kuljetuksia lyhyempiä. Yksityiseen liikenteeseen rekisteröityjen kuorma-autojen kuljettamasta tavaramäärästä 88 prosenttia kulki alle 50 kilometrin matkan. Ammattimaisen liikenteen ajoneuvoilla vastaava luku oli 60 prosenttia.

Valtaosa alle 50 kilometrin kuljetuksista on maa-ainekuljetuksia. Muiden tavaroiden kuin maa-ainesten kohdalla 67 prosenttia yksityisen liikenteen kuljetamista tonneista ja 36 prosenttia ammattimaisen liikenteen kuljetamista tonneista kuljetettiin alle 50 kilometrin matkan.

Taulukko 7. Tavaramäärä kuljetusetäisyyden ja tavararyhmän mukaan vuonna 2008 (jatkoa)

Matkan pituus, km / tavaramäärä, 1 000 t	Yksityinen					Ammattimainen				
	Alle 50	50–149	150–499	Yli 500	Yhteensä	Alle 50	50–149	150–499	Yli 500	Yhteensä
Tavararyhmä										
Maataloustuotteet, elävät eläimet	275	774	115	-	1 164	1 297	2 457	2 190	755	6 699
Puu, paperi	2 174	1 149	250	-	3 573	20 366	28 015	15 289	922	64 591
Elintarvikkeet, rehut	365	287	520	11	1 183	3 970	6 774	7 505	1 484	19 733
Kiinteät polttoaineet	447	102	-	-	549	3 430	4 762	315	51	8 558
Nestemäiset polttoaineet, öljytuotteet	152	71	34	-	257	2 526	1 618	3 352	225	7 722
Öljypohjaiset tienpäälystemassat	743	148	-	-	892	6 695	1 195	-	58	7 947
Malmit	-	-	45	-	45	5	578	-	-	583
Metallijalosteet	1 001	357	334	16	1 708	1 799	1 931	3 573	811	8 113
Maa-ainekset	58 512	735	22	-	59 269	124 442	4 059	1 190	144	129 835
Rakennusmateriaalit	2 642	479	77	-	3 198	7 097	4 209	3 634	430	15 371
Lannoitteet	429	142	-	-	571	352	651	613	105	1 721
Kemikaalit	26	49	32	-	107	1 599	1 801	1 136	366	4 901
Koneet, laitteet, kulkuvälineet, elektroniikka	4 265	962	450	167	5 844	3 448	2 053	2 374	385	8 261
Tekstiili- ja vaateteollisuustuotteet	22	17	12	-	51	102	155	138	24	419
Lasi, keramiikka, kumi, muovi	84	25	4	-	113	451	999	463	50	1 962
Jätteet, kierrätysmateriaalit	2 929	444	293	59	3 725	6 163	3 154	2 119	75	11 511
Kontit, pakkausmateriaalit	1 159	90	188	-	1 437	1 794	979	797	79	3 649
Muuttokuormat, huonekalut	59	147	49	-	256	258	163	192	58	671
Postilähetykset, paketit	1	-	-	16	17	409	749	719	184	2 061
Sekakuormat, muut tavarat	633	474	203	27	1 337	9 747	5 847	7 294	853	23 742
Tyhjänä ajo	0	0	0	0	0	0	0	0	0	0
Kunnossapito, huoltoajo	2 098	948	8	-	3 055	585	661	57	-	1 303
Yhteensä	78 017	7 400	2 636	296	88 349	196 536	72 809	52 949	7 061	329 355

Kotimainen tavaralajiluokitus, liite 4

Tavaralaji

Euroopan unionin tilastovirasto Eurostat tilastoi tieliikenteen kuljetukset NST 2007-tavaraluokitukseen perustuen 20 tavararyhmään (liite 7). Luokitus on otettu käyttöön vuonna 2008, ja se korvasi aiemmin käytössä olleen NST/R-tavaraluokituksen. Koska NST 2007-luokitus ei täysin tyydytä suomalaisia tiedonkäyttäjiä, tavarankuljetustilaston asiantuntijatyöryhmä laati Suomen oloihin sopivamman luokituksen, josta luokkia yhdistelemällä päädytään NST 2007-luokitukseen. Kotimaisessa tavaralajiluokituksessa on vuodesta 2008 lähtien ollut yhteensä 45 luokkaa (liite 4).

Vastaajia pyydettiin merkitsemään ajopäiväkirjaan jokaisen matkan osalta kuljetettava tavaralaji joko valitsemalla oheen liitetystä tavaralajiluokituksesta tavaralajin numero tai kirjoittamalla tavaralaji. Jos tavaralajeja oli useita, pyydettiin merkitsemään se tavaralaji mitä oli eniten.

Tonnimäärällä mitattuna tavaralajeista eniten kuljetetaan maa-aineksia (189 miljoonaa tonnia), joita vuonna 2008 oli 45 prosenttia kokonaistonnimäärästä. Toiseksi suurimman ryhmän, tukki- ja kuitupuun (34 miljoonaa tonnia) osuus kokonaistonnimäärästä oli 8 prosenttia. Kuljetussuoritetta kertyi eniten tukki- ja kuitupuun kuljetuksista eli 12 prosenttia kaikista tonnikipometreistä. Maa-aineskuljetusten osuus kuljetussuoritteesta oli 11 prosenttia.

Kaikkien tavaralajien osalta keskimääräinen kuljetusmatka vuonna 2008 oli 47 kilometriä. Tyhjiä matkojen pituus oli keskimäärin 30 kilometriä ja kuormattujen matkojen 60 kilometriä. Kuormatuista matkoista maa-aineskuljetusten matkojen pituus oli keskimäärin 14 kilometriä ja tukki- ja kuitupuun kuljetusten keskimäärin 95 kilometriä.

Taulukko 8. Suoritteet tavaralajeittain vuonna 2008

Tavaralaji	Tavaramäärä	Liikennesuorite	Kuljetussuorite	Keskimääräinen	Kuormaus-
	1 000 t	1 000 km	milj. tkm	kuljetusmatka km	aste %
1 Viljat	2 540	8 329	267	71	89
2 Sokerijuurikas, perunat, juurekset, tuoreet vihannekset ja hedelmät	1 268	14 248	146	119	59
3 Elävät eläimet	390	21 965	67	163	40
4 Kukut, taimet, siemenet, öljykasvien siemenet, kuitu- ja rehukasvit yms. puutarhatuotteet	392	7 926	73	70	50
5 Raaka maito, raaka kala, villa, raa'at turkisnahat, yms. maa- ja kalataloustuotteet	3 272	29 909	550	184	74
6 Tukki- ja kuitupuu	33 594	81 754	3 240	95	100
7 Energiapuu, polttopuu, kannot, risut, metsähake yms.	3 838	11 723	211	50	74
8 Puru, hake	9 673	33 756	1 008	93	89
9 Mekaanisen metsäteollisuuden tuotteet, sahattu puutavara, paneelit, levytuotteet, taloelementit puusta yms.	11 756	78 128	1 777	107	74
10 Paperimassa, selluloosa	2 023	7 791	290	121	96
11 Paperi, kartonki, painotuotteet, muut tuotteet paperista ja kartongista	7 279	53 481	856	102	63
12 Juomat, virvoitusjuomat, oluet, viinit, alkoholit	2 745	32 138	493	139	65
13 Liha, valmistettu kala, maito, voi ja muut helposti pilaantuvat elintarviketeollisuuden tuotteet	6 687	81 708	858	125	60
14 Jauhot, sokeri, kahvi, valmistetut hedelmät ja vihannekset, muut ei helposti pilaantuvat elintarviketeollisuuden tuotteet, ruokaöljyt	8 032	123 475	1 406	113	61
15 Jalostetut eläinten ruoat ja rehut	3 452	26 090	381	128	77
16 Kivi- ja ruskohiili, (raakaöljy, luonnonkaasu)	923	2 316	91	98	98
17 Koksi, brikitit, pelletit yms. kiinteät polttoaineet	338	2 605	42	88	75
18 Polttoturve	7 846	13 851	457	54	95
19 Nestemäiset polttoaineet ja voiteluaineet, kaasumaiset ja kiinteät öljytuotteet	7 980	41 317	1 004	144	92
20 Asfaltti, öljysora, bitumi	8 839	9 931	247	23	93
21 Metallimalmit ja niiden rikasteet	628	2 332	68	102	85
22 Raakateräs, rautaharkot, metallilevyt, -tangot ja -putket yms. puolivalmisteet	9 821	82 979	1 627	91	70
23 Sora, hiekka, kivet ja muut maa-ainekset, suola, lannoitemineraalit, kuona, tuhka, kasvuturve	189 104	130 963	3 103	14	96
24 Betoni, tiilet, elementit, sementti, kalkki yms. rakennusmateriaalit	18 569	100 255	1 755	64	64
25 Lannoitteet ja typpiyhdisteet	2 292	9 451	323	87	96
26 Peruskemikaalit, hapot, lipeä, hiilikemikaalit yms.	3 268	11 982	388	114	92
27 Lääkkeet, puhdistusaineet, maalit, räjähteet ja muut kemianteollisuuden tuotteet	1 741	14 089	359	150	79
28 Kodin- ja konttorikoneet, elektroniikka, sähkölaitteet ja niiden osat	1 971	24 701	150	74	46
29 Autot, ajoneuvot, kulkuvälineet sekä niiden osat	2 292	41 936	366	98	55
30 Maa- ja metsätalouskoneet, muut koneet ja laitteet sekä niiden osat	7 780	44 833	614	53	52
31 Metallirakenteet, metallisäiliöt, -työkalut, aseet, muut metallituotteet	2 061	50 814	387	75	42
32 Tekstiilit, tekstiilikuidut, vaatteet, jalkineet	470	17 798	58	84	51
33 Lasi, lasivalmisteet ja keramiikka	212	6 902	35	32	42
34 Muovi- ja kumiteollisuuden raaka-aineet ja tuotteet	1 864	19 367	209	88	40
35 Talousjätteet, muut jätteet	7 920	55 022	354	51	59
36 Kierrätysmateriaalit; keräyspaperi yms.	7 316	38 643	595	60	72
37 Kontit, joiden sisältö ei ole tiedossa, muut ei-tiedossa olevat tavarat	1 098	6 105	91	79	58
38 Tyhjät kontit, kuormalavat, rullakot, palautuspullot ja muut pakkausmateriaalit	3 988	62 238	326	66	25
39 Muuttokuormat, rakennustelineet, korjattavaksi vietävät ajoneuvot yms.	100	3 063	6	56	20
40 Huonekalut, myymälä-, toimisto- ja keittiökalusteet	827	33 085	100	120	29
41 Postilähetykset, paketit yms.	2 078	57 899	360	109	47
42 Erytyypiset tavarat, joita kuljetetaan samanaikaisesti	25 079	218 328	2 745	88	60
43 Muut tavarat (kuin luokissa 1–42)	-	-	-	-	-
44 Tyhjä	0	663 541	0	30	-
45 Kunnossapito, huoltoajo yms. toiminnot	4 358	76 108	128	41	47
Yhteensä	417 704	2 454 876	27 613	47	65

Kotimainen tavaralajiluokitus, liite 4

Taulukossa 9 on esitetty yksityisen ja ammattimaisen kuorma-autoliikenteen tonnit ja tonnikipometrit NST 2007-tavaraluokituksella. Luokitus korvasi vuoden 2008 alusta aiemmin voimassa olleen NST/R-luokituksen. Luokituksen kansallinen käytettävyyys on varsin vähäinen. Sen sijaan Euroopan tilastovirasto Eurostat käyttää omissa tilastojulkaisuissaan NST 2007-tavaraluokitusta.

Vuonna 2008 ammattimaisen liikenteen osuus tonneista oli 79 prosenttia ja tonnikipometreistä 92 prosenttia. Edelliseen vuoteen verrattuna ammattimaisen

liikenteen osuus kokonaistavaramäärästä kasvoi 4 prosenttiyksikköä ja kuljetussuoritteesta 2 prosenttiyksikköä.

Ammattimaisen liikenteen kuorma-autoille kuljetussuoritteita kertyy erityisesti ryhmän 1, maatalous, riista- ja metsätaloustuotteet, kala ja muut kalastustuotteet. Tässä ryhmässä ammattimaisen liikenteen osuus kuljetussuoritteesta oli 97 prosenttia. Tonnimäärällä mitattuna ylivoimaisesti suurin ryhmä on ryhmä 3, metallimalmit ym., turve, uraani ja torium. Määrä selittyy maa-ainekuljetuksilla, joka sisältyy ryhmään 3.

Taulukko 9. Tavaramäärä ja kuljetussuorite NST 2007-tavararyhmän mukaan vuonna 2008

NST 2007-tavararyhmä	Yksityinen		Ammattimainen		Yhteensä	
	1 000 t	milj. tkm	1 000 t	milj. tkm	1 000 t	milj. tkm
Yhteensä	88 349	2 252	329 355	25 362	417 704	27 613
01 Maatalous-, riistatalous- ja metsätaloustuotteet; kala ja muut kalastustuotteet	2 763	183	52 206	5 379	54 968	5 562
02 Kivihiihi ja ruskohiili; raakaöljy ja luonnonkaasu	-	-	923	91	923	91
03 Metallimalmit ja muut kaivostoiminnasta ja louhinnasta saadut tuotteet; turve; uraani ja torium	59 754	746	137 823	2 882	197 577	3 628
04 Elintarvikkeet, juomat ja tupakka	1 183	119	19 733	3 019	20 916	3 139
05 Tekstiilit ja tekstiilituotteet; nahka ja nahkatuotteet	51	5	419	52	470	58
06 Puutavara, puu- ja korkkituotteet (ei kuitenkaan huonekalut); olki- ja punontatuotteet; massa, paperi ja paperituotteet; painotuotteet ja tallenteet	1 974	115	19 084	2 807	21 059	2 922
07 Koksi ja öljytuotteet	366	26	7 952	1 020	8 317	1 046
08 Kemikaalit, kemialliset tuotteet ja tekokuidut; kumi- ja muovituotteet; ydinpoltoaine	720	31	8 444	1 249	9 164	1 280
09 Muut ei-metalliset mineraalituotteet	4 161	123	23 458	1 915	27 619	2 038
10 Perusmetallit; metallituotteet, ei kuitenkaan koneet ja laitteet	2 208	221	9 675	1 794	11 883	2 014
11 Koneet ja laitteet, muualla luokittelemattomat; toimisto- ja tietokoneet; sähkökoneet ja -laitteet, muualla luokittelemattomat; radio-, televisio- ja tietoliikennevälineet ja -laitteet; lääkintäkojeet, hienomekaaniset kojeet ja optiset instrumentit; kellot	4 303	207	5 448	558	9 751	764
12 Kulkuneuvot	1 041	59	1 251	307	2 292	366
13 Huonekalut, muut tehdasvalmisteet, muualla luokittelemattomat	225	20	602	80	827	100
14 Kierrätysraaka-aineet; yhdyskuntajätteet ja muut jätteet	3 725	133	11 511	816	15 236	949
15 Posti- ja kuriiritoiminta	17	10	2 061	350	2 078	360
16 Tavarakuljetuksissa käytettävät välineet ja laitteet	1 437	62	2 551	264	3 988	326
17 Koti- ja toimistomuuttojen yhteydessä siirrettävät tavarat, erillään matkustajista kuljetettavat matkatavarat; korjattavaksi siirrettävät moottoriajoneuvot; muut ei-kaupalliset tavarat, muualla luokittelemattomat	3 086	82	1 372	53	4 458	135
18 Yhdistetyt tavarat: eri tavararyhmien sekoitus, joka kuljetetaan yhteisesti	1 337	110	23 742	2 634	25 079	2 745
19 Määrittelemättömät tavarat: tavarat, joita ei jostain syystä voida määrittellä eikä sen vuoksi luokitella ryhmiin 01–16	-	-	1 098	91	1 098	91
20 Muut tavarat, muualla luokittelemattomat	0	0	0	0	0	0

NST 2007-tavararyhmäluokitus, liite 7

Kuorma-auton ikä

Taulukoissa 10a–10c on esitetty kuorma-autoliikenteen suoritteiden jakautuminen ajoneuvon käyttöönottovuoden mukaan. Kuorma-autot on luokiteltu käyttöönottovuoden perusteella kahden vuoden jaksoissa vuodesta 1993 lähtien. Taulukoissa esitetyt kuorma-autojen lukumäärät eri luokissa on estimoitu otosaineiston perusteella.

Suomen maanteillä tavaroita kuljetetaan uudehkoilla kuorma-autoilla. Vuonna 2008 kokonaistavaramäärästä 44 prosenttia kuljetettiin alle kuusi vuotta vanhoilla

kuorma-autoilla ja kuljetussuoritteesta 64 prosenttia kertyi näille autoille. Otoskehikon kuorma-autoista 30 prosenttia oli ensirekisteröity vuosina 2003–2008. Yli 10 vuotta vanhoja kuorma-autoja oli 47 prosenttia otoskehikosta, mutta näiden kuorma-autojen osuus tonneista jäi 30 prosenttiin ja osuus tonnikilometreistä 13 prosenttiin.

Kuviossa 9 on estimoitu otoskehikon kuorma-autojen ikäjakauma ja kuviossa 10 on esitetty eri ikäisten kuorma-autojen kuljetussuoriteosuudet.

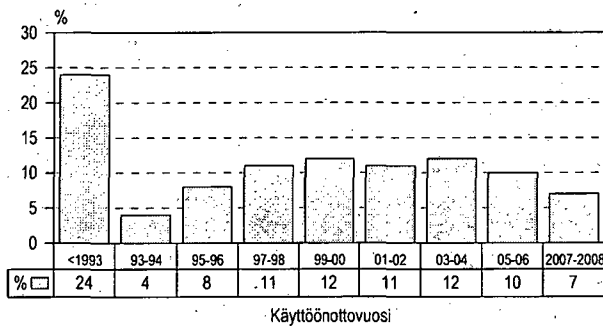
Taulukko 10a. Tavaramäärä kuorma-auton käyttöönottovuoden mukaan 2008

	Auton käyttöönottovuosi										
	Puuttuva tieto	< 1993	93–94	95–96	97–98	99–00	01–02	03–04	05–06	07–08	Yhteensä
Otoskehikko	-	20 500	3 522	7 125	9 386	10 842	9 792	10 710	8 809	6 116	86 803
		Tavaramäärä, 1 000 t									
Kuljetuslaji											
Puutavarakuljetukset	-	203	431	460	915	2 819	2 371	9 301	12 677	8 058	37 235
Massatavaran kuljetukset	-	38 064	9 762	9 206	11 692	29 184	25 411	27 233	23 882	23 096	197 531
Kappaletavaran kuljetukset	-	6 222	817	3 398	5 288	9 558	7 403	10 225	12 899	8 893	64 704
Säiliöautoliikenteen kuljetukset	-	310	129	156	726	1 017	2 042	4 454	6 641	3 062	18 538
Kontit, vaihtolavat, vaihtokorit	-	3 421	211	2 302	5 668	3 767	3 285	4 274	3 081	1 390	27 400
Lämpö-, kylmä- ja pakastekuljetukset	-	169	860	229	446	1 556	1 770	3 484	3 017	3 065	14 596
Jätehuoltokuljetukset	-	788	480	358	691	1 253	1 216	1 109	716	884	7 496
Kunnossapitokuljetukset	-	2 208	324	2 722	444	3 775	2 250	2 494	554	2 742	17 513
Erikoiskuljetukset	-	296	32	0	165	1 022	474	713	739	309	3 750
Sekalaiset kuljetukset	-	4 381	4 065	1 547	4 243	4 160	3 440	1 709	2 136	1 969	27 649
Myymälaauto	-	-	-	0	-	24	-	-	-	-	24
Maatilan omat kuljetukset	-	512	0	5	348	81	182	7	116	18	1 270
Puuttuva tieto	-	-	-	-	-	-	-	-	-	-	-
Yhteensä	-	56 574	17 112	20 382	30 626	58 217	49 844	65 003	66 459	53 487	417 704

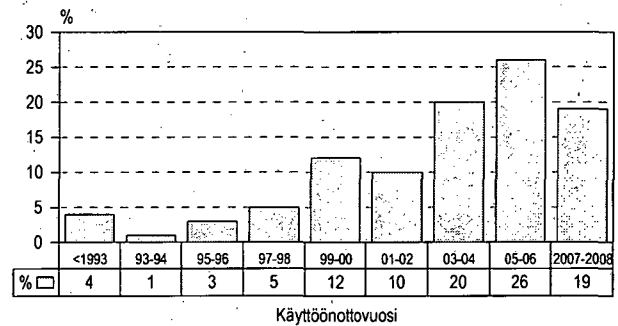
Taulukko 10b. Kuljetussuorite kuorma-auton käyttöönottovuoden mukaan 2008

	Auton käyttöönottovuosi										Yhteensä
	Puuttuva tieto	< 1993	93-94	95-96	97-98	99-00	01-02	03-04	05-06	07-08	
Otoskehikko	-	20 500	3 522	7 125	9 386	10 842	9 792	10 710	8 809	6 116	86 803
Kuljetussuorite, milj. tkm											
Kuljetuslaji											
Puutavarakuljetukset	-	10	45	12	108	339	341	828	1 162	788	3 634
Massatavaran kuljetukset	-	475	99	299	349	631	543	926	1 316	959	5 596
Kappaletavaran kuljetukset	-	196	109	284	465	1 196	778	1 679	2 090	1 686	8 483
Säiliöautoliikenteen kuljetukset	-	3	1	60	66	156	221	646	936	498	2 586
Kontit, vaihtolavat, vaihtokorit	-	94	3	72	105	286	224	494	467	173	1 918
Lämpö-, kylmä- ja pakastekuljetukset	-	14	18	11	18	239	278	558	602	482	2 219
Jätehuoltokuljetukset	-	34	22	17	24	69	40	44	25	60	336
Kunnossapitokuljetukset	-	23	10	48	20	66	21	63	16	54	320
Erikoiskuljetukset	-	20	3	0	59	74	35	107	189	205	692
Sekalaiset kuljetukset	-	125	62	87	171	361	233	180	279	247	1 744
Myymlääauto	-	-	-	0	-	5	-	-	-	-	5
Maatilan omat kuljetukset	-	16	0	0	21	10	6	0	24	4	81
Puuttuva tieto	-	-	-	-	-	-	-	-	-	-	-
Yhteensä	-	1 012	371	889	1 406	3 431	2 719	5 524	7 106	5 156	27 613

Kuvio 9. Kuorma-autot käyttöönottovuoden mukaan 2008, %



Kuvio 10. Kuorma-autojen kuljetussuorite käyttöönottovuoden mukaan 2008, %



Taulukko 10c. Liikennesuorite kuorma-auton käyttöönottovuoden mukaan 2008

	Auton käyttöönottovuosi										
	Puuttuva tieto	< 1993	93-94	95-96	97-98	99-00	01-02	03-04	05-06	07-08	Yhteensä
Otoskehikko	-	20 500	3 522	7 125	9 386	10 842	9 792	10 710	8 809	6 116	86 803
	Liikennesuorite, milj. km										
Kuljetuslaji											
Puutavarakuljetukset	-	2	2	1	5	17	16	37	56	37	174
Massatavaran kuljetukset	-	50	9	21	28	49	41	50	75	58	381
Kappaletavaran kuljetukset	-	53	7	33	64	109	98	162	156	115	796
Säiliöautoliikenteen kuljetukset	-	0	0	3	5	9	15	37	51	26	145
Kontit, vaihtolavat, vaihtokorit	-	17	1	8	16	31	21	37	35	18	185
Lämpö-, kylmä- ja pakastekuljetukset	-	2	5	5	7	33	30	53	54	43	232
Jätehuoltokuljetukset	-	12	3	4	6	11	8	14	6	15	77
Kunnossapitokuljetukset	-	11	1	13	11	17	12	20	12	13	110
Erikoiskuljetukset	-	1	0	0	3	4	4	8	8	11	40
Sekalaiset kuljetukset	-	30	9	21	37	36	45	47	28	31	284
Myymläaauto	-	-	-	0	-	0	-	-	-	-	0
Maatilan omat kuljetukset	-	14	0	0	4	3	2	0	4	2	29
Puuttuva tieto	-	-	-	-	-	-	-	-	-	-	-
Yhteensä	-	192	38	108	185	319	292	465	486	369	2 455

Suoritteet akseliyhdistelmien mukaan

Taulukossa 11 on esitetty kuorma-autoliikenteen vuoden 2008 suoritteet akselikonfiguraation mukaan perävaunuttomille kuorma-autoille, puoliperävaunuyhdistelmille ja varsinaisille perävaunuyhdistelmille. Ajoneuvoyhdistelmien akselikonfiguraatio on kuvattu erottelemalla vetoauton ja perävaunun akselit. Taulukko perustuu matkakohtaiseen tietoon, sillä yhdellä vetoautolla voi tutkimuspäivien aikana olla useita erilaisia perävaunuja tai se voi ajaa osan matkoista ilman perävaunua.

Matkoista suurin osa ajetaan ilman perävaunua. Kolme- ja neljäakselisilla kuorma-autoilla ajetaan kuitenkin paljon maa-aineskuljetuksia, jolloin matkojen lukumäärä sekä tonnimäärä ovat suuret, mutta kuljetussuoritteiden määrä jää pieneksi. Perävaunuttomien kuorma-autojen osuus kokonaiskuljetussuoritteesta oli 12 prosenttia. Suurin suoriteosuus kertyy sellaisille varsinaisille perävaunuyhdistelmille, joissa vetoautossa on kolme akselia ja perävaunussa neljä. Vuonna 2008 tämän ajoneuvoyhdistelmän osuus kuljetussuoritteesta oli 40 prosenttia ja tavaroita näillä autoilla kuljetettiin yhteensä 99 miljoonaa tonnia.

Taulukko 11. Suoritteet ajoneuvoyhdistelmän akseleiden lukumäärän mukaan vuonna 2008

		Matkoja	Liikennesuorite	Tavaramäärä	Kuljetussuorite
		1 000 kpl	milj. km	1 000 t	milj. tkm
Ajoneuvotyyppi	Vetoauto + perävaunu				
KAIP	2 akselia	12 569	587	14 467	647
KAIP	3 akselia	14 302	368	78 056	1 726
KAIP	4 akselia	9 851	122	82 683	917
KAIP	Muu	462	9	4 818	88
KAPP	2 + 2 akselia	55	8	430	59
KAPP	2 + 3 akselia	1 133	115	11 704	1 278
KAPP	3 + 2 akselia	209	13	2 617	200
KAPP	3 + 3 akselia	1 466	149	19 580	2 087
KAPP	3 + 4 akselia	129	6	1 091	156
KAPP	Muu	283	29	2 578	524
KAVP	2 + 1 akselia	-	-	-	-
KAVP	2 + 2 akselia	49	6	135	16
KAVP	2 + 3 akselia	61	9	402	86
KAVP	3 + 2 akselia	39	5	462	69
KAVP	3 + 3 akselia	676	55	9 269	671
KAVP	3 + 4 akselia	5 456	571	98 618	11 061
KAVP	4 + 3 akselia	2 607	90	48 404	1 651
KAVP	4 + 4 akselia	319	14	5 934	262
KAVP	Muu	2 710	297	36 455	6 114
Yhteensä		52 377	2 455	417 704	27 613

Kuormatilan täyttöaste

Kuorma-autojen käytön tehokkuutta mitataan sekä kuormausasteella (kuorman paino suhteessa kantavuuteen) että kuormatilan täyttöasteella, joka mittaa tehokkuutta tilavuuden suhteen. Kuorma-auton kuormatila saattaa olla täynnä, vaikka painojen puolesta ei olla vielä lähelläkään kantavuuden sallimaa maksimi kuormanpainoa. Maksimikuorma määräytyy joko kantavuuden tai kuormatilan tilavuuden perusteella. Esimerkiksi maa-ainesten tai tukkipuun kuljetuksissa sekä kuormaus- että täyttöaste ovat molemmat hyvin korkeita. Vastaavasti tilaa vievien, mutta kevyiden tavaroiden kohdalla kuormausaste on selvästi alempi kuin täyttöaste.

Kuormatilan täyttöastetta tilavuuden suhteen kysyttiin jokaisen matkan osalta jaotuksella: 0, 25, 50, 75, 100 % ja vastaajia pyydettiin pyöristämään se lähimpään edellä mainituista vaihtoehdoista. Jos kyseessä oli kuljetus, jossa kuorman määrä vaihtelee matkan aikana, pyydettiin täyttöaste ilmoittamaan suurimmillaan.

Taulukossa 12 on esitetty tavaramäärän jakautuminen täyttöasteen suhteen ajoneuvotyypeittäin. Yleisesti ottaen kuorma-autojen kantavuus sekä kuormatilan tilavuus on hyödynnetty hyvin. Eri ajoneuvotyypeistä puoliperävaunuyhdistelmillä on muita enemmän sellaisia kuljetuksia, joissa kuormatila ei ole täynnä. Maa-ainesten kuljetukset nostavat täyttöastetta eli muiden tavaroiden kuin maa-ainesten kuljetuksissa kuormatilan keskimääräinen täyttöaste on matalampi.

Taulukko 12. Tavaramäärän jakautuminen kuormatilan täyttöasteen mukaan vuonna 2008

	Kuormatilan täyttöaste (%)				Yhteensä	Tavaramäärä 1 000 t	Kuljetussuorite milj. tkm
	Täynnä	Lähes täynnä	Noin puolillaan	Noin neljäsosa tai alle			
Ajoneuvotyyppi							
KAIP	79,5	14,7	4,1	1,7	100	180 025	3 379
KAPP	72,7	18,8	7,1	1,4	100	38 000	4 303
KAVP	81,5	15,0	2,7	0,7	100	199 679	19 931
Yhteensä	79,8	15,2	3,7	1,3	100	417 704	27 613

Vaaralliset aineet

Vaarallisiksi aineiksi luokitellaan sellaiset aineet, jotka räjähdys-, palo- tai säteilyherkkyytensä, myrkyllisyytensä, syövyttävyytensä taikka muun ominaisuutensa vuoksi saattavat aiheuttaa vahinkoa ihmisille, omaisuudelle tai ympäristölle. Vaaralliset aineet on jaettu ominaisuuksiensa perusteella vaarallisten aineiden kansainvälisiä maantiekuljetuksia koskevassa ADR-sopimuksessa yhdeksään pääluokkaan (luokittelu liitteessä 5). ADR-sopimus on yleiseurooppalainen sopimus, jonka noudattaminen merkitsee sovittua tapaa luokitella, pakata, merkitä ja dokumentoida kuljetettavat vaaralliset aineet. Suomessa vaarallisten aineiden kuljetuksista käytetään myös ilmaisua VAK-kuljetus.

Vuonna 2008 vaarallisiksi aineiksi luokiteltuja aineita kuljetettiin maanteillämme 10,5 miljoonaa tonnia. Kuljetussuoritetta vaarallisten aineiden kuljetuksista kertyi yhteensä 1 431 miljoonaa tonnikipometriä. Vaarallisten aineiden osuus tieliikenteen kokonaistavara-

määrästä oli 3 prosenttia ja osuus kuljetussuoritteesta 5 prosenttia.

Vaarallisten aineiden kokonaistonnimäärästä 74 prosenttia oli palavia nesteitä eli kyseessä on yleisin vaarallinen aine teillämme. Palavien nesteiden ryhmään kuuluvat erilaiset polttoaineet, kuten bensiini ja polttoöljy.

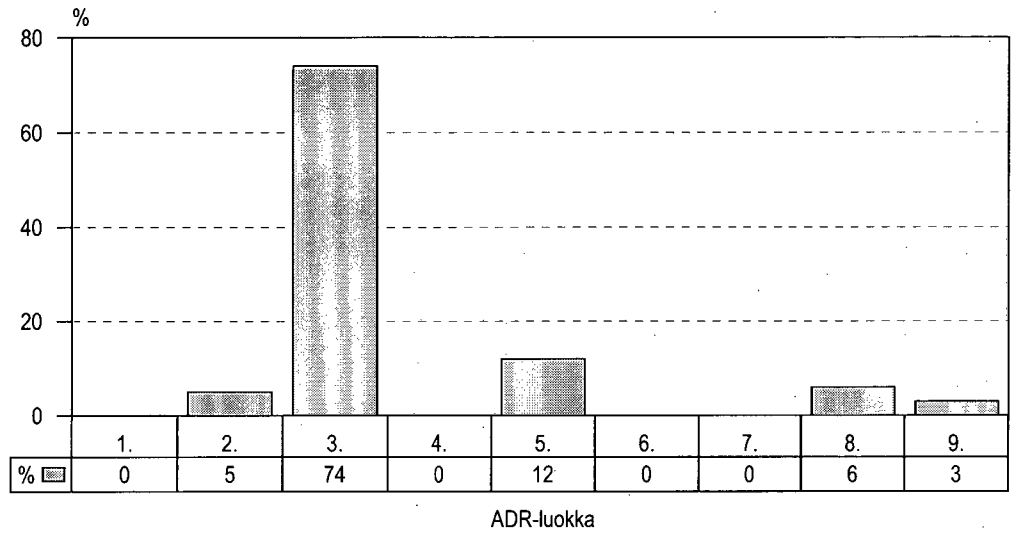
Palavien nesteiden jälkeen toiseksi eniten kuljetettiin sytyttävästi vaikuttavia aineita, joiden osuus oli 12 prosenttia tonneista. Kolmanneksi yleisempiä olivat syövyttävät aineet 10 prosentin osuudellaan. Muiden vaarallisten aineiden yhteenlaskettu osuus tonneista jäi 8 prosenttiin. Vaarallisten aineiden ryhmien tulosten tarkkuus on vain suuntaa-antava.

Vaarallisten aineiden kuljetusmatkat ovat keskimääräistä pidempiä. Vuonna 2008 vaarallisten aineiden keskimääräinen kuljetusmatka oli 153 kilometriä, kun se kaikkien tavaroiden kohdalla oli 47 kilometriä.

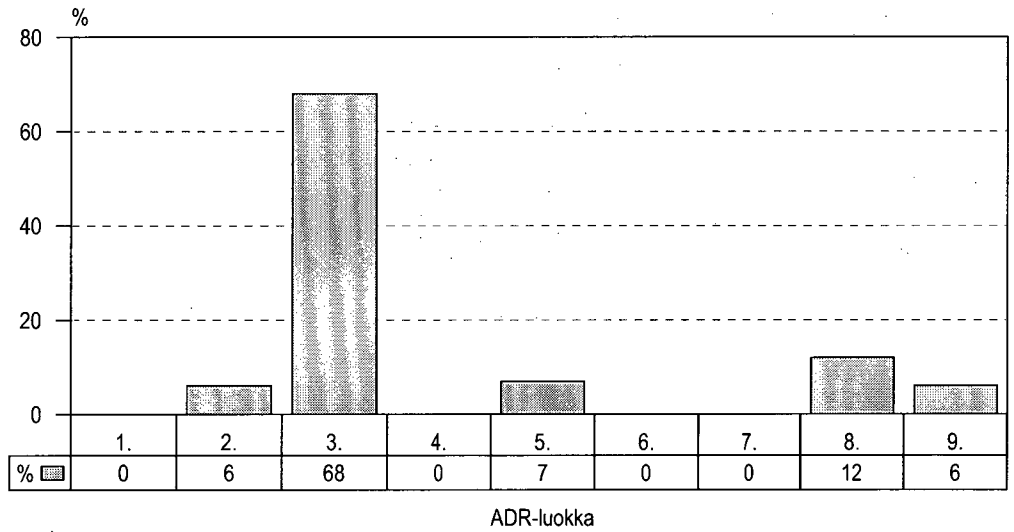
Taulukko 13. Vaarallisten aineiden kuljetukset ADR-luokittain vuonna 2008

Vaarallisten aineiden luokka	Kuljetettu tavaramäärä		Kuljetussuorite		Keskimääräinen kuljetusmatka
	1 000 t	%	milj. tkm	%	km
1. Räjähdeet	0	0	0	0	0
2. Puristetut, nesteytetyt ja paineenalaisina liuotetut kaasut	502	5	87	6	151
3. Palavat nesteet	7 715	74	970	68	149
4. Muut syttyvät aineet	27	0	6	0	450
5. Sytyttävästi vaikuttavat (hapettavat) aineet	1 237	12	106	7	87
6. Myrkylliset, tympäisevät ja infektoivat aineet	43	0	5	0	115
7. Radioaktiiviset aineet	-	-	-	-	-
8. Syövyttävät aineet	660	6	165	12	214
9. Muut vaaralliset aineet ja esineet	288	3	92	6	251
Yhteensä	10 473	100	1 431	100	153

Kuvio 11. Vaarallisten aineiden määrä ADR-luokittain 2008



Kuvio 12. Vaarallisten aineiden kuljetussuorite ADR-luokittain 2008



Kuormatyyppi

Kuormatyyppi kuvaa minkälaisessa kuljetusyksikössä tavara kulkee. Kuormatyyppin määrittely perustuu maanteiden tavarankuljetuksista annetun asetuksen 1172/98 mukaiseen kuormatyyppin luokitteluun (UN/ECE Rec. No 21/Rev.1). Kuormatyyppit on esitetty liitteessä 6.

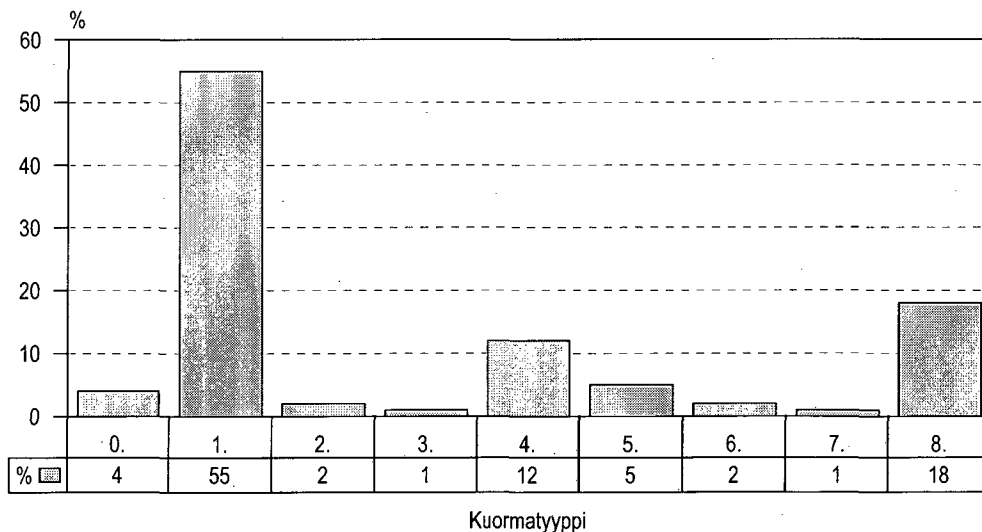
Vuonna 2008 kuorma-autoilla kotimaan liikenteessä kuljetetuista tonneista 55 prosenttia oli kiinteää bulkkia.

Kiinteitä bulk-tuotteita, kuten maa-aineksia, kuljetetaan kuitenkin suhteellisen lyhyitä matkoja, joten niistä kertyneen kuljetussuoritteen osuus jäi 22 prosenttiin. Eniten kuljetussuoritetta ja toiseksi eniten tonneja kertyi kuormatyyppin 8, muut kuormatyyppit kuljetuksista eli 27 prosenttia tonnikipometreistä ja 18 prosenttia tonneista. Suurin yksittäinen tavaralaji tässä ryhmässä on tukki- ja kuitupuu.

Taulukko 14. Kuljetusmäärä kuormatyyppin mukaan vuonna 2008

Kuormatyyppi	Tavaramäärä	Tavaramäärä	Kuljetussuorite	Kuljetussuorite	Kuljetusmatka
	1 000 t	osuus %	milj. tkm	osuus %	
Puuttuva tieto	0	0	0	0	30
0 = Nestemäinen bulkki	17 554	4	2 155	8	117
1 = Kiinteä bulkki	231 539	55	6 108	22	22
2 = Suuret kontit	8 686	2	920	3	83
3 = Muut kontit	5 014	1	400	1	52
4 = Lavoitettu tavara	48 168	12	6 597	24	110
5 = Sidotut tavarat	20 655	5	2 721	10	85
6 = Omalla voimalla liikkuvat yksiköt	7 359	2	664	2	74
7 = Muut liikkuvat yksiköt	4 809	1	470	2	86
8 = Muut kuormatyyppit	73 919	18	7 579	27	73
Yhteensä	417 704	100	27 613	100	47

Kuvio 13. Kuljetusmäärä kuormatyyppin mukaan 2008

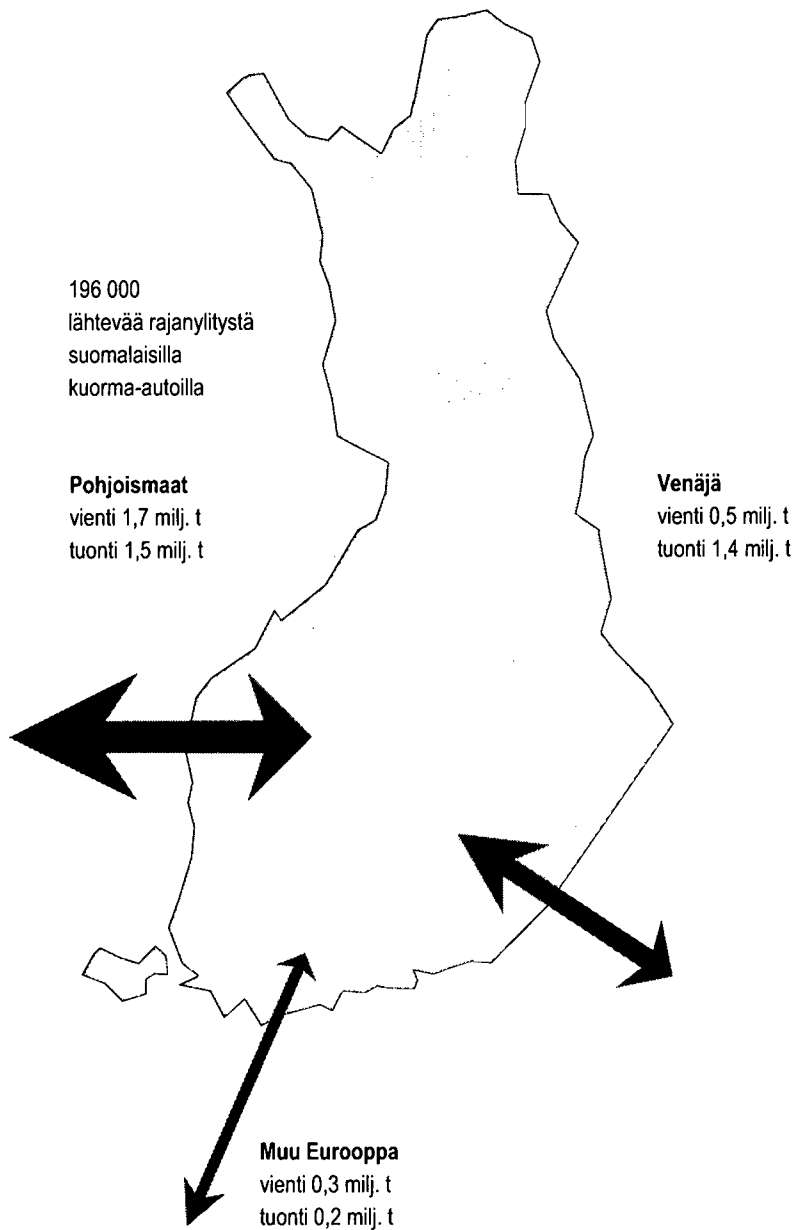


Taulukko 15. Tavaramäärä ja kuljetussuorite neljännesvuosittain 1995–2008

Vuosi / neljännes	Tavaramäärä, 1 000 tonnia			Kuljetussuorite, milj. tkm ¹⁾		
	Yksityinen	Ammattimainen	Yhteensä	Yksityinen	Ammattimainen	Yhteensä
1995 I-IV	126 164	278 585	404 750	2 681	19 657	22 339
1996 I-IV	112 367	262 071	374 438	2 563	20 610	23 174
1997 I-IV	124 080	259 055	383 135	2 772	21 739	24 511
I	23 749	64 246	87 994	585	5 660	6 246
II	29 736	69 223	98 959	552	5 769	6 321
III	36 923	70 035	106 957	788	5 363	6 151
IV	33 565	72 655	106 220	742	6 151	6 893
1998 I-IV	123 972	276 158	400 131	2 668	22 944	25 611
I	19 999	61 737	81 736	558	5 249	5 807
II	26 802	78 343	105 145	674	6 185	6 859
III	35 667	74 041	109 708	772	5 158	5 930
IV	38 612	75 647	114 259	739	6 241	6 980
1999 I-IV	121 079	289 768	410 847	2 743	22 832	25 575
I	22 439	66 457	88 895	585	6 438	7 023
II	26 789	76 020	102 808	637	6 657	7 294
III	34 958	74 498	109 456	809	5 684	6 494
IV	33 634	80 746	114 379	730	6 175	6 905
2000 I-IV	117 819	297 720	415 539	2 761	24 955	27 716
I	26 955	74 420	101 374	683	6 411	7 095
II	15 445	66 950	82 394	535	5 591	6 126
III	20 660	70 178	90 838	702	5 762	6 464
IV	19 396	78 810	98 206	705	6 288	6 993
2001 I-IV	82 456	290 357	372 813	2 625	24 052	26 677
I	25 509	69 372	94 881	601	6 516	7 117
II	19 484	75 887	95 372	445	6 609	7 054
III	31 161	87 932	119 093	753	5 917	6 670
IV	25 358	79 345	104 702	753	6 475	7 228
2002 I-IV	101 511	312 536	414 048	2 552	25 517	28 069
I	18 024	63 382	81 405	569	5 981	6 550
II	31 290	68 617	99 907	654	6 236	6 890
III	35 490	67 203	102 693	653	5 059	5 712
IV	19 088	90 127	109 215	445	7 298	7 743
2003 I-IV	103 891	289 328	393 220	2 321	24 574	26 895
I	23 097	69 505	92 602	600	7 038	7 638
II	23 399	74 734	98 133	616	6 229	6 845
III	19 528	77 803	97 331	604	5 304	5 908
IV	24 212	80 008	104 220	736	6 203	6 938
2004 I-IV	90 236	302 050	392 286	2 556	24 774	27 330
I	27 373	68 343	95 716	428	6 819	7 248
II	22 102	66 324	88 426	580	6 510	7 090
III	13 972	79 546	93 518	706	5 726	6 433
IV	21 977	92 660	114 637	766	6 277	7 043
2005 I-IV	85 423	306 874	392 297	2 480	25 333	27 813
I	19 900	63 743	83 643	398	5 213	5 611
II	20 133	67 650	87 783	504	5 920	6 425
III	18 393	78 758	97 151	633	5 313	5 946
IV	30 181	91 723	121 904	588	6 920	7 508
2006 I-IV	88 607	301 874	390 481	2 124	23 366	25 490
I	26 660	64 478	91 138	526	5 491	6 017
II	24 294	69 478	93 772	703	6 089	6 792
III	24 123	81 804	105 927	598	5 624	6 222
IV	29 489	94 605	124 094	681	6 250	6 931
2007 I-IV	104 566	310 365	414 931	2 509	23 454	25 962
I	14 549	79 389	93 938	449	6 720	7 169
II	20 575	81 511	102 086	549	6 388	6 937
III	27 734	87 896	115 629	677	6 512	7 189
IV	25 492	80 559	106 051	577	5 742	6 319
2008 I-IV	88 349	329 355	417 704	2 252	25 362	27 613

¹⁾ Vuodesta 2000 lähtien kuljetussuorite on laskettu Eurostatin uutta keräily- ja jakelukuljetuksia koskevaa määritelmää soveltaen.

Ulkomaan liikenteen tavarankuljetukset 2008



Johdanto

Tilastokeskus aloitti vuoden 1996 alusta ulkomaan tieliikenteen tavarankuljetustilaston tuottamisen Euroopan unionin säädösten mukaisesti. Vuodesta 1997 lähtien vuosittaisia tuloksia on julkaistu osana Tieliikenteen tavarankuljetustilasto -julkaisua.

Tilaston kuvausalue

Ulkomaan tieliikenteen tavarankuljetustilasto kuvaa Suomessa ammattimaiseen liikenteeseen rekisteröityjen kuorma-autojen kansainvälisessä tavaraliikenteessä tekemää kuljetusten määrää tonneina ja tonnakilometreinä neljännesvuosittain ja vuositasolla. Kansainvälisellä liikenteellä tarkoitetaan Suomesta ulkomaille ja ulkomailta Suomeen suuntautuvia kuljetuksia, sekä kolmansien maiden välisiä kuljetuksia ("crosstrade") ja kabotaasikuljetuksia. Kabotaasiliikenteellä tarkoitetaan suomalaisten kuorma-autojen tekemiä kuljetuksia jonkun toisen maan sisäisessä liikenteessä.

Mukana tuloksissa ovat sellaiset kuljetukset, jotka ovat välittömästi ennen ja jälkeen Suomen rajan ylittämisen olleet saman vetoauton kuljetettavana. Tilaston ulkopuolelle jäävät kuljetukset, joissa perävaunu, puoli-perävaunu tai kontti viedään laivaan ja toinen vetoauto jatkaa kuljetusta laivamatkan jälkeen.

Tässä tilastossa vientikuljetuksilla tarkoitetaan kaikkia Suomessa autoon kuormattujen tavaroiden kuljetuksia toiseen valtioon. Vastaavasti tuontikuljetuksilla tarkoitetaan kaikkia muualla kuin Suomessa autoon kuormattujen tavaroiden kuljetuksia Suomeen. Suomen omat vienti- ja tuontikuljetukset sekä transitoliikenteen kuljetukset sisältyvät tässä esitettyihin lukuihin siltä osin kuin kuljetuksia on tehty Suomessa rekisterissä olevilla kuorma-autoilla.

Tutkimusmenetelmä

Tutkimus tehdään vuosineljänneksittäin yrityksille lähetettävänä postikyselynä. Vuosineljänneksen tulokset perustuvat pienten ja keskisuurten yritysten osalta kahden viikon ja suurten yritysten osalta yhden viikon

mittaisen tutkimusjakson aikana yritysten kuorma-autojen Suomesta aloittamista ulkomaanmatkoista saatuihin tietoihin. Kyselylomakkeet ovat liitteenä 9. Vuodesta 2002 alkaen maakohtaiset kuljetusvirrat on laskettu Eurostatin ohjeen mukaisesti matkakohtaisista tiedoista, kun aikaisemmin ne laskettiin tavaraeräkohtaisista tiedoista.

Kuljetuksista saadaan tilastoitua se osa, joka syntyy Suomesta lähteneiden kuorma-autojen kuljetuksista ulkomaanmatkan aikana. Suurin osa kolmansien maiden välisestä ja kabotaasiliikenteestä syntyy kuitenkin useita kuukausia yhtäjaksoisesti ulkomailta liikennöivien suomalaisten kuorma-autojen toimesta, mikä toistaiseksi jää tilastoinnin ulkopuolelle.

Suomalaisilla luvanvaraisessa liikenteessä olevilla kuorma-autoilla on oltava voimassa oleva joko koti- ja ulkomaan liikenteeseen oikeuttava yhteisölupa tai kotimaan liikenteen lupa. Luvat ovat voimassa viisi vuotta. Ulkomaan tieliikenteen tavarankuljetustilaston perusjoukon muodostavat lääninhallitusten luparekisterissä (VALLU) olevat tavarankuljetusten yhteisöluvan saaneet yritykset ja ammatinharjoittajat, joilla on yksi tai useampia voimassa olevia yhteisöluvia.

Vuoden 2008 alussa yhteisöluvien haltijoita oli 6 913. Yhteisöluvien haltijoiden (yritysten) lukumäärä kasvoi edellisvuodesta noin viidelläsadalla (kuvio 1). Vuodesta 2000 alkanut lupien lukumäärän kasvu johtuu pääasiassa vuoden 1995 syyskuusta alkaen myönnetystä yhteisöluvasta, joka on korvannut entiset erilliset ulkomaan liikenteen luvat.

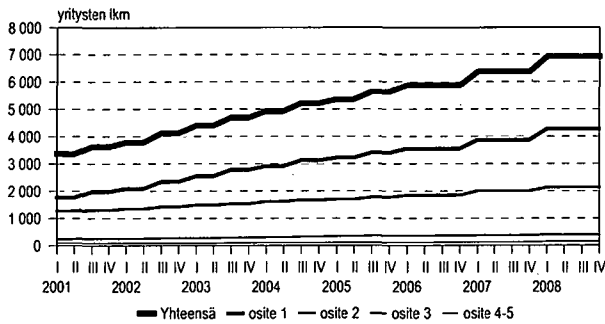
Otantaa varten perusjoukko ositettiin yrityksillä olevien ulkomaan liikenteeseen oikeuttavien yhteisöluvien lukumäärän mukaan ositteisiin taulukon 1 mukaisesti. Luvan haltija tulee valituiksi enintään yhteen kalenterivuoden neljästä otoksesta. Vuosina 1999–2002 otoskoko oli 700 yritystä neljännesvuodessa eli 2 800 yritystä vuodessa. Vuosina 2003–2005 otoskoko oli 800 yritystä neljännesvuodessa eli 3 200 yritystä vuodessa. Vuoden 2006 alusta alkaen siirryttiin entistä tehokkaampaan otantamenetelmään ja otoskokoa laskettiin 600 yritykseen neljännesvuodessa eli 2 400 yritykseen vuodessa.

Taulukko 1. Otosasetelma 2008

Osite	Yrityksellä on lupia (kpl)	Perusjoukko yrityksiä (kpl)	Otos, yrityksiä (kpl)		Tutkimusjakson pituus
			Vuosittain	Neljännesvuosittain	
1.	1–2	4 260	1 254	313	2 viikkoa
2.	3–8	2 121	812	203	2 viikkoa
3.	9–19	389	191	48	1 viikko
4.	yli 19	143	143	36	1 viikko
Yhteensä		6 913	2 400	600	

Kuviossa 1 näkyy ulkomaan liikenteen liikennelupien määrän kääntymisen voimakkaaseen kasvuun vuoden 2000 jälkimmäisen puoliskon aikana. Uusista luvista suurin osa on tullut ositteisiin 1 ja 2 (1–8 lupaa per yritys).

Kuvio 1. Yritykset, joilla ulkomaan liikenteeseen oikeuttavia liikennelupia 2001–2008



Vastanneiden yritysten matkatiedot korotettiin tilastollisin menetelmin kuvaamaan koko perusjoukkoa. Korotettujen matkojen lukumäärää korotettiin edelleen suhteessa Tullin liikennetilastojen perusteella määritettyyn ulkomaan liikenteeseen neljännesvuosittain lähtevien suomalaisten kuorma-autojen lukumäärään. Vuonna 2008 suomalaisilla kuorma-autoilla oli Tullin mukaan noin 196 000 Suomesta lähtevää ulkomaanmatkaa, mikä on 7 prosenttia vähemmän kuin edellisellä vuonnalla.

Vastausaktiiviteetti

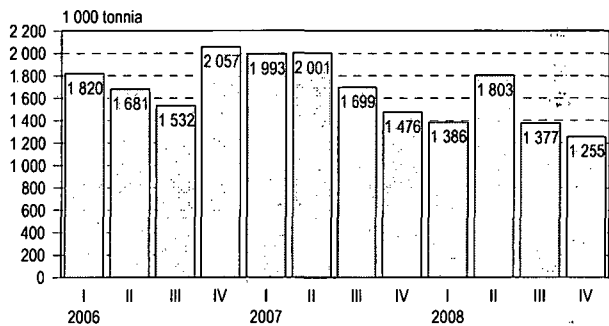
Vuosiotokseen kuuluneista 2 400 yrityksestä 58 prosenttia vastasi kyselyyn. Kyselyyn vastanneista 16 prosenttia ilmoitti aloittaneensa vähintään yhden ulkomaan liikenteen kuljetuksen tutkimusjakson aikana. Vuonna 2007 vastaava luku oli 18 prosenttia. Ulkomaan liikenteeseen oikeuttavan yhteisöluvun omaavista yrityksistä melko pieni osa harjoittaa säännöllistä ulkomaan liikennettä. Tästä syystä ulkomaan tieliikenteen tavarankuljetustilaston tulokset ovat ainoastaan suuntaa antavia.

Keskeisiä tuloksia

Suomessa rekisteröityjen kuorma-autojen kuljettama tavaramäärä vuonna 2008 ulkomaan liikenteessä oli 5,8 miljoonaa tonnia ja kuljetussuorite oli 3,4 miljardia tonnikilometriä. Vientikuljetusten määrä oli 2,5 miljoonaa tonnia ja kuljetussuoritetta niistä kertyi 1,9 miljardia tonnikilometriä. Tuontikuljetusten määrä oli 3,1 miljoonaa tonnia ja kuljetussuoritetta näistä kertyi 1,4 miljardia tonnikilometriä. Kolmansien maiden liikenteessä ja kabotaasiliikenteessä liikkunut tavaramäärä ja kuljetuksista syntynyt kuljetussuorite olivat vähäisiä tuontiin ja vientiin verrattuina.

Ulkomaan liikenteessä kuljetettu tavaramäärä väheni 19 prosenttia edelliseen vuoteen verrattuna, ja kuljetussuorite laski 11 prosenttia. Vientikuljetusten tavaramäärä laski 21 prosenttia ja kuljetussuorite 15 prosenttia. Tuontikuljetusten tavaramäärä väheni 14 prosenttia ja kuljetussuorite 2 prosenttia.

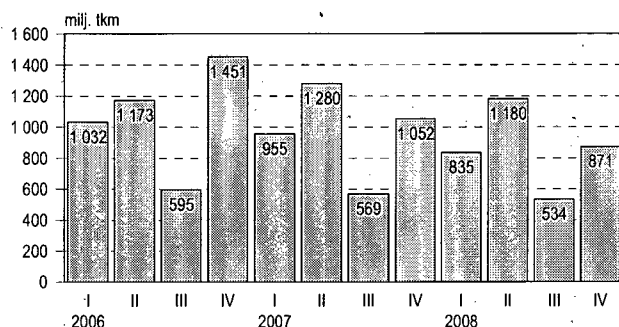
Kuvio 2. Ulkomaan liikenteen kuljetukset neljännesvuosittain 2006–2008



Jos vuoden 2008 ulkomaan liikenteen suoritteita verrataan kotimaan liikenteen suoritteisiin niin ulkomaan liikenteessä kuljetettu tavaramäärä vastasi prosenttia suomalaisilla kuorma-autoilla kotimaan liikenteessä kuljetetusta tavaramäärästä. Sen sijaan ulkomaan liikenteen kuljetussuorite vastasi 12 prosenttia kotimaan kuljetussuoritteesta. Ulkomaan liikenteen kuljetussuorite muodostuu suureksi tavaramäärään verrattuna, koska keskimääräinen kuljetusmatka kotimaan liikenteeseen verrattuna on moninkertainen.

Suomalaisilla autoilla vuonna 2008 kansainvälisessä liikenteessä kuljetetusta tavaramäärästä 5 prosenttia oli vaarallisia aineita. Vaarallisten aineiden osuus oli ulkomaan liikenteessä suurempi kuin kotimaan liikenteessä. Vaarallisten aineiden osuus ulkomaan kuljetuksista on pieni, joten tulokset ovat ainoastaan suuntaa-antavia.

Kuvio 3. Ulkomaan liikenteen kuljetussuorite neljännesvuosittain 2006–2008



Vientikuljetukset

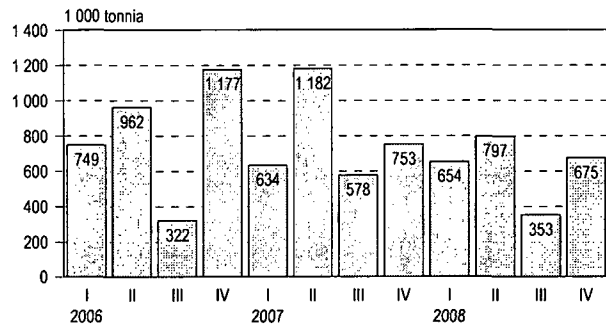
Ruotsi oli edelleen suurin vientikohde. Tavaramäärällä mitattuna vientikuljetuksista 53 prosenttia kuljetettiin Ruotsiin, 22 prosenttia Venäjälle ja 12 prosenttia Norjaan. Kuviossa 5 on esitetty vientikuljetusten määrä suurimpien kohdemaiden osalta ja kuviossa 4 vientikuljetukset neljänneksittäin vuosina 2006–2008.

Taulukossa 3 on esitetty Suomesta vietyjen tavaroiden jakautuminen tavararyhmiin EU:n käyttämän NST 2007-luokituksen mukaisesti vuonna 2008. Tavaramäärällä mitaten vientikuljetusten suurimmat tavararyhmät olivat ryhmä 6 (puutavara, puu- ja korkkituotteet ym., massa, paperi ja paperituotteet) yhteensä 18 prosentin osuudella, ja ryhmä 10 (perusmetallit, metallituotteet, ei kuitenkaan koneet ja laitteet) niin ikään 18 prosentin osuudella vientikuljetusten tavaramäärästä. Vaarallisten aineiden osuus vientikuljetuksista oli 7 prosenttia.

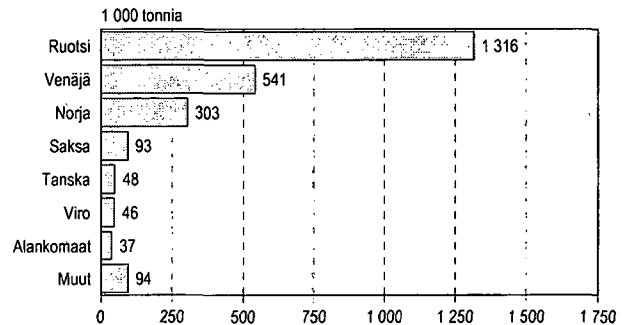
Taulukko 2. Ulkomaan liikenteen vientikuljetusten suoritteet 1996–2008

Vuosi / neljännes		1 000 t	Muutos edelliseen vuoteen, %	Milj. tkm	Muutos edelliseen vuoteen, %
1996	I-IV	2 938		2 740	
1997	I-IV	3 427	17	2 821	3
1998	I-IV	3 287	-4	2 974	5
1999	I-IV	2 631	-20	2 150	-28
2000	I-IV	2 762	5	2 216	3
2001	I-IV	3 207	16	2 034	8
2002	I-IV	2 806	-13	2 114	4
2003	I-IV	3 034	8	2 247	6
2004	I-IV	3 913	29	2 680	19
2005	I	917	11	621	-13
	II	565	-43	422	-37
	III	485	-53	315	-49
	IV	1 032	-3	681	0
	I-IV	2 999	-23	2 038	-24
2006	I	749	-18	522	-16
	II	962	70	792	88
	III	322	-34	231	-27
	IV	1 177	14	877	29
	I-IV	3 209	7	2 422	19
2007	I	634	-15	509	-3
	II	1 182	23	755	-5
	III	578	80	284	23
	IV	753	-36	659	-25
	I-IV	3 146	-2	2 208	-9
2008	I	654	3	427	-16
	II	797	-33	596	-21
	III	353	-39	309	9
	IV	675	-10	541	-18
	I-IV	2 478	-21	1 873	-15

Kuvio 4. Ulkomaan liikenteen vientikuljetukset neljännesvuosittain 2006–2008



Kuvio 5. Vientikuljetukset suurimpien kohteiden osalta 2008



Taulukko 3. Ulkomaan liikenteen vientikuljetusten suoritteet NST 2007-tavararyhmän mukaan vuonna 2008

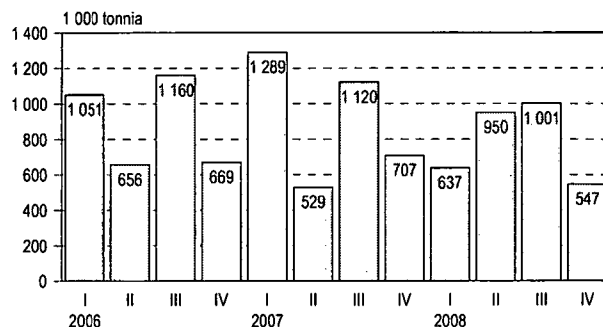
NST 2007-tavararyhmä	1 000 t	%	Milj. tkm	%
Yhteensä	2 478	100	1 873	100
01 Maatalous-, riistatalous- ja metsätaloustuotteet; kala ja muut kalastustuotteet	84	3	54	3
02 Kivihiili ja ruskohiili; raakaöljy ja luonnonkaasu	-	-	-	-
03 Metallimalmit ja muut kaivostoiminnasta ja louhinnasta saadut tuotteet; turve; uraani ja torium	40	2	22	1
04 Elintarvikkeet, juomat ja tupakka	409	16	254	14
05 Tekstiilit ja tekstiilituotteet; nahka ja nahkatuotteet	29	1	25	1
06 Puutavara, puu- ja korkkituotteet (ei kuitenkaan huonekalut); olki- ja punontatuotteet; massa, paperi ja paperituotteet; painotuotteet ja tallenteet	455	18	351	19
07 Koksi ja öljytuotteet	14	1	15	1
08 Kemikaalit, kemialliset tuotteet ja tekokuidut; kumi- ja muovituotteet; ydinpolttoaine	238	10	153	8
09 Muut ei-metalliset mineraalituotteet	199	8	143	8
10 Perusmetallit; metallituotteet, ei kuitenkaan koneet ja laitteet	434	18	398	21
11 Koneet ja laitteet, muualla luokittelemattomat; toimisto- ja tietokoneet; sähkökoneet ja -laitteet, muualla luokittelemattomat; radio-, televisio- ja tietoliikennevälineet ja -laitteet; lääkintäkojeet, hienomekaaniset kojeet ja optiset instrumentit; kellot	206	8	191	10
12 Kulkuneuvot	42	2	43	2
13 Huonekalut; muut tehdasvalmisteet, muualla luokittelemattomat	5	0	3	0
14 Kierrätysraaka-aineet; yhdyskuntajätteet ja muut jätteet	30	1	19	1
15 Posti- ja kuriiritoiminta	58	2	2	0
16 Tavarakuljetuksissa käytettävät välineet ja laitteet	38	2	35	2
17 Koti- ja toimistomuuttojen yhteydessä siirrettävät tavarat; erillään matkustajista kuljetettavat matkatavarat; korjattavaksi siirrettävät moottoriajoneuvot; muut ei-kaupalliset tavarat, muualla luokittelemattomat	3	0	3	0
18 Yhdistetyt tavarat: eri tavararyhmien sekoitus, joka kuljetetaan yhteisesti	122	5	109	6
19 Määrittelemättömät tavarat: tavarat, joita ei jostain syystä voida määrittellä eikä sen vuoksi luokitella ryhmiin 01–16	8	0	4	0
20 Muut tavarat, muualla luokittelemattomat	65	3	50	3

NST 2007-tavararyhmäluokitus, liite 7

Tuontikuljetukset

Kuviossa 6 on esitetty tuonnin jakautuminen neljännesvuosittain vuosina 2006–2008. Kuviossa 7 on esitetty tuontikuljetusten määrä suurimpien lähtömaiden osalta. Tonneissa mitattuna eniten tavaroita tuotiin Suomeen Venäjältä ja Ruotsista. Sekä Venäjältä että Ruotsista Suomeen suuntautuvien kuljetusten osuus tavaramäärästä oli 44 prosenttia.

Kuvio 6. Ulkomaan liikenteen tuontikuljetukset neljännesvuosittain 2006–2008

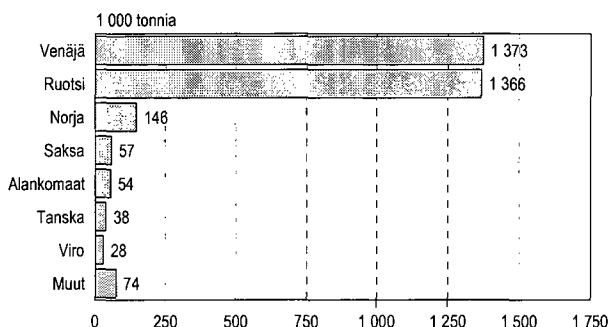


Taulukko 4. Ulkomaan liikenteen tuontikuljetusten suoritteet 1996–2008

Vuosi / neljännes		1 000 t	Muutos edelliseen vuoteen, %	Milj. tkm	Muutos edelliseen vuoteen, %
1996	I-IV	2 189		1 555	
1997	I-IV	2 543	16	1 369	-12
1998	I-IV	2 622	3	1 541	13
1999	I-IV	2 563	-2	1 562	1
2000	I-IV	3 110	21	1 761	13
2001	I-IV	3 094	-1	1 637	-7
2002	I-IV	3 134	1	1 595	-3
2003	I-IV	3 538	13	1 659	4
2004	I-IV	3 677	4	2 126	28
2005	I	988	4	497	-12
	II	1 128	63	442	-4
	III	1 011	-5	336	-37
	IV	896	-7	595	5
	I-IV	4 024	9	1 870	-12
2006	I	1 051	6	493	-1
	II	656	-42	342	-23
	III	1 160	15	333	-1
	IV	669	-25	462	-22
	I-IV	3 536	-12	1 630	-13
2007	I	1 289	23	391	-21
	II	529	-19	375	10
	III	1 120	-3	284	-15
	IV	707	6	366	-21
	I-IV	3 645	3	1 416	-13
2008	I	637	-51	322	-18
	II	950	80	550	47
	III	1 001	-11	203	-29
	IV	547	-23	305	-17
	I-IV	3 136	-14	1 381	-2

Taulukossa 5 on esitetty Suomeen tuotujen tavaroiden jakautuminen tavararyhmiin EU:n käyttämän NST 2007-luokituksen mukaisesti vuonna 2008. Tavaramäärillä mitaten tuontikuljetusten suurimmat tavararyhmät olivat ryhmä 4 (Elintarvikkeet, juomat ja tupakka) yhteensä 15 prosentin osuudella, ja ryhmä 6 (puutavara, puu- ja korkkituotteet ym., massa, paperi ja paperituotteet) 13 prosentin osuudella tuontikuljetusten tavaramäärästä. Vaarallisten aineiden osuus tuontikuljetuksista oli 3 prosenttia.

Kuvio 7. Tuontikuljetukset suurimpien tuontimaiden osalta 2008



Taulukko 5. Ulkomaan liikenteen tuontikuljetusten suoritteet NST 2007-tavararyhmän mukaan vuonna 2008

NST 2007-tavararyhmä	1 000 t	%	Milj. tkm	%
Yhteensä	3 136	100	1 381	100
01 Maatalous-, riistatalous- ja metsätaloustuotteet; kala ja muut kalastustuotteet	1 214	39	278	20
02 Kivihiili ja ruskohiili; raakaöljy ja luonnonkaasu	-	-	-	-
03 Metallimalmit ja muut kaivostoiminnasta ja louhinnasta saadut tuotteet; turve; uraani ja torium	7	0	6	0
04 Elintarvikkeet, juomat ja tupakka	481	15	380	28
05 Tekstiilit ja tekstiilituotteet; nahka ja nahkatuotteet	21	1	14	1
06 Puutavara, puu- ja korkkituotteet (ei kuitenkaan huonekalut); olki- ja punontatuotteet; massa, paperi ja paperituotteet; painotuotteet ja tallenteet	400	13	160	12
07 Koksi ja öljytuotteet	17	1	13	1
08 Kemikaalit, kemialliset tuotteet ja tekokuidut; kumi- ja muovituotteet; ydinpolttoaine	171	5	106	8
09 Muut ei-metalliset mineraalituotteet	193	6	77	6
10 Perusmetallit; metallituotteet, ei kuitenkaan koneet ja laitteet	276	9	134	10
11 Koneet ja laitteet, muualla luokittelemattomat; toimisto- ja tietokoneet; sähkökoneet ja -laitteet, muualla luokittelemattomat; radio-, televisio- ja tietoliikennevälineet ja -laitteet; lääkintäkojeet, hienomekaaniset kojeet ja optiset instrumentit; kellot	74	2	46	3
12 Kulkuneuvot	15	0	11	1
13 Huonekalut; muut tehdasvalmisteet, muualla luokittelemattomat	13	0	7	0
14 Kierrätysraaka-aineet; yhdyskuntajätteet ja muut jätteet	11	0	8	1
15 Posti- ja kuriiritoiminta	79	3	23	2
16 Tavarakuljetuksissa käytettävät välineet ja laitteet	29	1	22	2
17 Koti- ja toimistomuuttojen yhteydessä siirrettävät tavarat; erillään matkustajista kuljetettavat matkatavarat; korjattavaksi siirrettävät moottoriajoneuvot; muut ei-kaupalliset tavarat, muualla luokittelemattomat	2	0	2	0
18 Yhdistetyt tavarat: eri tavararyhmien sekoitus, joka kuljetetaan yhteisesti	87	3	61	4
19 Määrittelemättömät tavarat: tavarat, joita ei jostain syystä voida määritellä eikä sen vuoksi luokitella ryhmiin 01–16	4	0	1	0
20 Muut tavarat, muualla luokittelemattomat	41	1	33	2

NST 2007-tavararyhmäluokitus, liite 7

Kolmansien maiden välinen liikenne ja kabotaasi

Kolmansien maiden välisellä liikenteellä tarkoitetaan suomalaisten kuorma-autojen tekemiä kuljetuksia kahden muun maan välisessä liikenteessä. Esimerkiksi suomalaisella autolla tehdyt kuljetukset Saksan ja Ranskan välillä ovat kolmansien maiden välisiä ("crosstrade") kuljetuksia. Kabotaasiliikenteellä tarkoitetaan suomalaisten kuorma-autojen tekemiä kuljetuksia jonkun toisen maan sisäisessä liikenteessä.

Vuonna 2008 vienti- ja tuontikuljetusten ohessa kolmansien maiden välisessä liikenteessä ja kabotaasiliikenteessä kuljetettiin tavaroita yhteensä 207 tuhatta ton-

nia ja kuljetussuoritetta näistä kuljetuksista kertyi 167 miljoonaa tonnakilometriä. Kabotaasiliikenteen kuljetusmäärä oli 80 tuhatta tonnia ja 44 miljoonaa tonnakilometriä. Suomalaiset harjoittivat kabotaasiliikennettä lähinnä Ruotsissa ja Tanskassa. Kolmansien maiden välistä liikennettä oli eniten Ruotsista Norjaan. Luvuissa on kuitenkin huomioitava, että suurin osa kolmansien maiden välisestä ja kabotaasiliikenteestä syntyy useita kuukausia yhtäjaksoisesti ulkomailla liikennöivien suomalaisten kuorma-autojen toimesta, mikä jää tilastoinnin ulkopuolelle.

Aikasarjat

Taulukko 6. Ulkomaan liikenteen tavaramäärä ja kuljetussuorite 1996–2008

Vuosi / neljännes	Tavaramäärä, 1 000 tonnia					Kuljetussuorite, milj. tkm				
	Vienti	Tuonti	Kabotaasi	Crosstrade	Yhteensä	Vienti	Tuonti	Kabotaasi	Crosstrade	Yhteensä
1996	2 938	2 189	5 127	2 740	1 555	4 295
1997	3 427	2 543		50	6 020	2 821	1 369		38	4 228
1998	3 287	2 622	89	73	6 071	2 974	1 541	43	74	4 632
1999	2 631	2 563	85	128	5 408	2 150	1 562	35	103	3 850
2000 I	747	700	15	71	1 533	664	469	11	66	1 209
II	683	835	25	52	1 594	542	468	16	66	1 091
III	684	743	19	39	1 484	462	397	8	85	952
IV	649	832	27	16	1 524	549	428	14	14	1 006
Yhteensä	2 762	3 110	86	177	6 135	2 216	1 761	49	231	4 258
2001 I	691	741	45	33	1 509	536	463	13	30	1 042
II	821	849	36	13	1 719	465	406	10	17	898
III	1 064	596	7	8	1 675	652	364	5	9	1 030
IV	631	908	56	31	1 627	381	405	18	27	831
Yhteensä	3 207	3 095	143	84	6 529	2 034	1 637	46	82	3 800
2002 I	568	744	23	53	1 388	532	318	14	59	924
II	754	905	17	21	1 698	471	490	16	34	1 011
III	815	668	0	55	1 538	579	444	0	59	1 081
IV	668	817	0	11	1 496	532	343	0	7	881
Yhteensä	2 806	3 133	41	140	6 119	2 114	1 595	30	159	3 897
2003 I	561	1 251	18	16	1 845	431	421	11	11	875
II	873	859	6	5	1 743	787	557	0	7	1 351
III	632	839	22	14	1 507	246	271	14	14	544
IV	968	590	0	48	1 606	783	410	0	66	1 260
Yhteensä	3 034	3 538	46	83	6 701	2 247	1 659	25	98	4 030
2004 I	823	952	41	43	1 859	716	562	20	30	1 327
II	986	691	0	24	1 701	670	461	0	7	1 139
III	1 037	1 069	34	65	2 206	616	536	15	34	1 202
IV	1 067	964	31	15	2 078	678	568	35	12	1 292
Yhteensä	3 913	3 677	106	148	7 844	2 680	2 126	70	84	4 960
2005 I	917	988	6	15	1 926	621	497	1	8	1 127
II	565	1 128	5	0	1 698	422	442	3	0	867
III	485	1 011	256	29	1 782	315	336	45	29	724
IV	1 032	896	24	32	1 984	681	595	5	42	1 324
Yhteensä	2 999	4 024	291	76	7 391	2 038	1 870	54	80	4 043
2006 I	749	1 051	14	7	1 820	522	493	7	10	1 032
II	962	656	32	31	1 681	792	342	13	26	1 173
III	322	1 160	30	20	1 532	231	333	14	16	595
IV	1 177	669	112	99	2 057	877	462	55	57	1 451
Yhteensä	3 209	3 536	188	157	7 090	2 422	1 630	89	110	4 250
2007 I	634	1 289	30	41	1 993	509	391	20	35	955
II	1 182	529	258	32	2 001	755	375	125	24	1 280
III	578	1 120	0	0	1 699	284	284	0	1	569
IV	753	707	6	11	1 476	659	366	2	24	1 052
Yhteensä	3 146	3 645	294	84	7 170	2 208	1 416	147	84	3 855
2008 I	654	637	34	62	1 386	427	322	11	76	835
II	797	950	23	32	1 803	596	550	11	22	1 180
III	353	1 001	21	3	1 377	309	203	21	1	534
IV	675	547	2	31	1 255	541	305	1	25	871
Yhteensä	2 478	3 136	80	127	5 822	1 873	1 381	44	123	3 421

Liite 1a. Kotimaan liikenteen tutkimusajankohdat vuonna 2008

Vuosineljännes	Viikot	Päivämäärät	
I	02–05	07.01.–03.02.2008	Varsinainen kysely
	06–09	04.02.–02.03.2008	(Uusintakysely)
	10–13	03.03.–30.03.2008	(2. uusintakysely)
II	14–17	31.03.–27.04.2008	Varsinainen kysely
	18–21	28.04.–25.05.2008	(Uusintakysely)
	22–25	26.05.–22.06.2008	(2. uusintakysely)
III	27–30	30.06.–27.07.2008	Varsinainen kysely
	31–34	28.07.–24.08.2008	(Uusintakysely)
	35–38	25.08.–21.09.2008	(2. uusintakysely)
IV	41–44	06.10.–02.11.2008	Varsinainen kysely
	45–48	03.11.–30.11.2008	(Uusintakysely)
	49–52	01.12.–28.12.2008	(2. uusintakysely)

Liite 1b. Ulkomaan liikenteen tutkimusajankohdat vuonna 2008

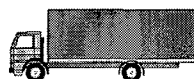
Vuosineljännes	Viikot	Päivämäärät	
I	02–03, 04–05, 06	07.01.–20.01., 21.01.–03.02., 04.02.–10.02.2008	Varsinainen kysely
	08–09, 10–11, 12	18.02.–02.03., 03.03.–16.03., 17.03.–23.03.2008	(Uusintakysely)
II	15–16, 17–18, 19	07.04.–20.04., 21.04.–04.05., 05.05.–11.05.2008	Varsinainen kysely
	21–22, 23–24, 25	19.05.–01.06., 02.06.–15.06., 16.06.–22.06.2008	(Uusintakysely)
III	28–29, 30–31, 32	07.07.–20.07., 21.07.–03.08., 04.08.–10.08.2008	Varsinainen kysely
	34–35, 36–37, 38	18.08.–31.08., 01.09.–14.09., 15.09.–21.09.2008	(Uusintakysely)
IV	41–42, 43–44, 45	06.10.–19.10., 20.10.–02.11., 03.11.–09.11.2008	Varsinainen kysely
	47–48, 49–50, 51	17.11.–30.11., 01.12.–14.12., 15.12.–21.12.2008	(Uusintakysely)

Liite 2. Kotimaan liikenteen otoskehikko vuosina 1995–2008

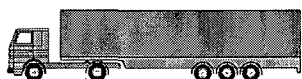
Vuosi / neljännes	I	II	III	IV	Keskiarvo
Otoskehikko					
1995	45 334	45 708	47 100	46 687	46 207
1996	45 788	45 616	47 368	47 880	46 663
1997	47 990	47 818	49 196	50 373	48 844
1998	50 959	50 957	52 187	53 910	52 003
1999	53 839	53 746	55 315	56 713	54 903
2000	56 926	56 637	58 817	59 849	58 057
2001	60 776	60 042	61 099	63 052	61 242
2002	63 148	62 946	65 149	66 276	64 380
2003	66 265	66 114	68 348	69 820	67 637
2004	70 314	70 339	72 475	74 131	71 815
2005	74 411	74 688	76 692	77 904	75 924
2006	78 195	78 181	80 251	81 151	79 444
2007	81 555	81 990	83 588	84 601	82 934
2008	85 203	86 134	87 325	88 550	86 803

Liite 3. Kotimaan liikenteen kokonaisvastausprosentti neljännesvuosittain ja ositteittain vuonna 2008

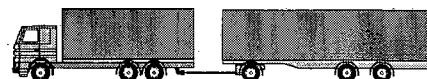
Osite / Vuosineljännes	I	II	III	IV	Yhteensä
	%				
Yksityinen liikenne					
1 KAIP	72,0	68,0	64,8	68,4	68,3
2 KAPP	70,0	52,0	72,0	54,0	62,0
3 KAVP	65,7	62,7	63,3	68,0	64,9
Ammattimainen liikenne					
1 KAIP	73,4	69,7	71,7	71,7	71,7
2 KAPP	61,2	60,4	56,8	56,8	58,7
3 KAVP	65,5	60,1	63,1	61,6	62,6
Yhteensä	67,0	62,6	64,0	64,0	64,4



KAIP



KAPP



KAVP

Liite 4. Tavaralajiluokitus 2008

Maataloustuotteet, elävät eläimet

- 1 Viljat
- 2 Sokerijuunikas, perunat, juurekset, tuoreet vihannekset ja hedelmät
- 3 Elävät eläimet
- 4 Kukat, taimet, siemenet, öljykasvien siemenet, kuitu- ja rehukasvit yms. puutarhatuotteet
- 5 Raaka maito, raaka kala, villa, raa'at turkisnahat, yms. maa- ja kalataloustuotteet

Puu, paperi

- 6 Tukki- ja kuitupuu
- 7 Energiapuu, polttopuu, kannot, risut, metsähake yms.
- 8 Puru, hake
- 9 Mekaanisen metsäteollisuuden tuotteet, sahattu puutavara, paneelit, levytuotteet, taloelementit puusta yms.
- 10 Paperimassa, selluloosa
- 11 Paperi, kartonki, painotuotteet, muut tuotteet paperista ja kartongista

Elintarvikkeet ja rehut

- 12 Juomat, virvoitusjuomat, oluet, viinit, alkoholit
- 13 Liha, valmistettu kala, maito, voi ja muut helposti pilaantuvat elintarviketeollisuuden tuotteet
- 14 Jauhot, sokeri, kahvi, valmistetut hedelmät ja vihannekset, muut ei helposti pilaantuvat elintarviketeollisuuden tuotteet, ruokaöljyt
- 15 Jalostetut eläinten ruoat ja rehut

Kiinteät polttoaineet

- 16 Kivi- ja ruskohiili, (raakaöljy, luonnonkaasu)
- 17 Koksi, brikitit, pelletit yms. kiinteät polttoaineet
- 18 Polttoturve

Nestemäiset polttoaineet, öljytuotteet

- 19 Nestemäiset polttoaineet ja voiteluaineet, kaasumaiset ja kiinteät öljytuotteet

Öljypohjaiset tienpäällystemassat

- 20 Asfaltti, öljysora, bitumi

Malmi

- 21 Metallimalmit ja niiden rikasteet

Metallijalosteet

- 22 Raakateräs, rautaharkot, metallilevyt, -tangot ja -putket yms. puolivalmisteet

Maa-ainekset

- 23 Sora, hiekka, kivet ja muut maa-ainekset, suola, lannoitemineraalit, kuona, tuhka, kasvuturve

Rakennusmateriaalit

- 24 Betoni, tiilet, elementit, sementti, kalkki yms. rakennusmateriaalit

Lannoitteet

- 25 Lannoitteet ja typpiyhdisteet

Kemikaalit

- 26 Peruskemikaalit; hapot, lipeä, hiilikemikaalit yms.
- 27 Lääkkeet, puhdistusaineet, maalit, räjähteet ja muut kemianteollisuuden tuotteet

Koneet, laitteet, kulkuvälineet, elektroniikka

- 28 Kodin- ja konttorikoneet, elektroniikka, sähkölaitteet ja niiden osat
- 29 Autot, ajoneuvot, kulkuvälineet sekä niiden osat
- 30 Maa- ja metsätalouskoneet, muut koneet ja laitteet sekä niiden osat
- 31 Metallirakenteet, metallisäiliöt, -työkalut, aseet, muut metallituotteet

Tekstiili- ja vaateteollisuustuotteet

- 32 Tekstiilit, tekstiilikuidut, vaatteet, jalkineet

Lasi, keramiikka, kumi, muovi

- 33 Lasi, lasivalmisteet ja keramiikka
- 34 Muovi- ja kumiteollisuuden raaka-aineet ja tuotteet

Jätteet, kierrätysmateriaalit

- 35 Talousjätteet, muut jätteet
- 36 Kierrätysmateriaalit; keräyspaperi yms.

Kontit, pakkausmateriaalit

- 37 Kontit, joiden sisältö ei ole tiedossa, muut ei-tiedossa olevat tavarat
- 38 Tyhjät kontit, kuormalavat, rullakot, palautuspullot ja muut pakkausmateriaalit

Muuttokuormat, huonekalut

- 39 Muuttokuormat, rakennustelineet, korjattavaksi vietävät ajoneuvot yms.
- 40 Huonekalut, myymälä-, toimisto- ja keittiökalusteet

Postilähettykset, paketit

- 41 Postilähettykset, paketit yms.

Sekakuomat, muut tavarat

- 42 Erityyppiset tavarat, joita kuljetetaan samanaikaisesti
- 43 Muut tavarat (kuin luokissa 1–42)

Tyhjänä ajo

- 44 Tyhjä

Kunnossapito, huoltoajo

- 45 Kunnossapito, huoltoajo yms. toiminnot

Liite 5. Vaarallisten aineiden luokitus

Vaaralliset aineet on jaettu ominaisuuksiensa perusteella vaarallisten aineiden kansainvälisiä maantiekuljetuksia koskevassa ADR-sopimuksessa yhdeksään vaarallisten aineiden luokkaan:

1. Räjähteet
2. Puristetut, nesteytetyt ja paineen alaisina liuotetut kaasut
3. Palavat nesteet
 - 4.1 Helposti syttyvät kiinteät aineet
 - 4.2 Helposti itsestään syttyvät aineet
 - 4.3 Aineet, jotka veden kanssa muodostavat palavia kaasuja
- 5.1 Sytyttävästi vaikuttavat aineet (hapettavat)
- 5.2 Orgaaniset peroksidit
- 6.1 Myrkylliset aineet
- 6.2 Tartuntavaaralliset aineet
7. Radioaktiiviset aineet
8. Syövyttävät aineet
9. Muut vaaralliset aineet ja esineet

Liite 6. Kuormatyytit

0 = Nestemäinen bulkki
(nesteet säiliöautossa, ei kuljetusyksikössä)



1 = Jauhemainen, rakeinen ja kokkareinen bulkki
(massatavara, ei kuljetusyksikössä)



2 = Suuret kontit ja vaihtokorit (yli 6 m tai 20 jalkaa)



3 = Muut kontit ja vaihtokorit



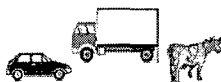
4 = Lavoitettu tavara (trukin haarukalla käsiteltävä)



5 = Sidotut tavarat



6 = Omalla voimalla liikkuvat yksiköt



7 = Muut liikkuvat yksiköt



8 = Muut kuormatyytit

Liite 7. NST 2007-tavararyhmät

NST 2007-tavara-ryhmät	Kotimaisen luokituksen tavaralajit ¹⁾	Kuvaus
01	1, 2, 3, 4, 5, 6, 7, 8	Maatalous-, riistatalous- ja metsätaloustuotteet; kala ja muut kalastustuotteet
02	16	Kivihili ja ruskohiili; raakaöljy ja luonnonkaasu
03	18, 21, 23	Metallimalmit ja muut kaivostoiminnasta ja louhinnasta saadut tuotteet; turve; uraani ja torium
04	12, 13, 14, 15	Elintarvikkeet, juomat ja tupakka
05	32	Tekstiilit ja tekstiilituotteet; nahka ja nahkatuotteet
06	9, 10, 11	Puutavara, puu- ja korkkituotteet (ei kuitenkaan huonekalut); olki- ja punontatuotteet; massa, paperi ja paperituotteet; painotuotteet ja tallenteet
07	17, 19	Koksi ja öljytuotteet
08	25, 26, 27, 34	Kemikaalit, kemialliset tuotteet ja tekokuidut; kumi- ja muovituotteet; ydinpoltoaine
09	20, 24, 33	Muut ei-metalliset mineraalituotteet
10	22, 31	Perusmetallit; metallituotteet, ei kuitenkaan koneet ja laitteet
11	28, 30	Koneet ja laitteet, muualla luokittelemattomat; toimisto- ja tietokoneet; sähkökoneet ja -laitteet, muualla luokittelemattomat; radio-, televisio- ja tietoliikennevälineet ja -laitteet; lääkintäkojeet, hienomekaaniset kojeet ja optiset instrumentit; kellot
12	29	Kulkuneuvot
13	40	Huonekalut; muut tehdasvalmisteet, muualla luokittelemattomat
14	35, 36	Kierrätysraaka-aineet; yhdyskuntajätteet ja muut jätteet
15	41	Posti- ja kuriiritoiminta
16	38	Tavarakuljetuksissa käytettävät välineet ja laitteet
17	39, 45	Koti- ja toimistomuuttojen yhteydessä siirrettävät tavarat; erillään matkustajista kuljetettavat matkatavarat; korjattavaksi siirrettävät moottoriajoneuvot; muut ei-kaupalliset tavarat, muualla luokittelemattomat
18	42	Yhdistetyt tavarat: eri tavararyhmien sekoitus, joka kuljetetaan yhteisesti
19	37	Määrittelemättömät tavarat: tavarat, joita ei jostain syystä voida määrittellä eikä sen vuoksi luokitella ryhmiin 01–16
20	43, 44	Muut tavarat, muualla luokittelemattomat

NST 2007-luokitus (www.europa.eu.int/comm/eurostat/ramon)

¹⁾ Kyseiseen NST 2007-tavararyhmään kuuluvat kotimaisen tavaralajiluokituksen (liite 4) tavaralajit

Liite 8. Otoskehikko, otos ja kokonaisvastausprosentti maakunnittain 2008

Maakunta	Otoskehikko kpl	Otos kpl	Otoskehikko %	Vastanneet kpl	Vastanneet %
Yhteensä	86 803	8 400	10	5 411	64,4
Uusimaa	18 238	1 627	9	1 105	67,9
Itä-Uusimaa	1 992	173	9	94	54,3
Varsinais-Suomi	8 953	811	9	529	65,2
Satakunta	5 218	534	10	313	58,6
Kanta-Häme	3 548	337	9	226	67,1
Pirkanmaa	7 764	652	8	457	70,1
Päijät-Häme	3 202	300	9	207	69,0
Kymenlaakso	3 228	325	10	199	61,2
Etelä-Karjala	2 111	248	12	183	73,8
Etelä-Savo	2 413	239	10	161	67,4
Pohjois-Savo	3 988	416	10	297	71,4
Pohjois-Karjala	2 356	246	10	141	57,3
Keski-Suomi	4 145	392	9	243	62,0
Etelä-Pohjanmaa	4 648	434	9	270	62,2
Pohjanmaa	3 309	375	11	219	58,4
Keski-Pohjanmaa	1 439	164	11	97	59,1
Pohjois-Pohjanmaa	5 683	619	11	355	57,4
Kainuu	1 307	141	11	73	51,8
Lappi	3 262	367	11	242	65,9

Rekisterinumero
Merkki ja malli
Akselien lukumäärä
Käyttöönottovuosi
Yks./amm. koodi

Jos esitetyissä tiedoissa on virheitä,
pyydämme Teitä korjaamaan ne.
Tiedonantovelvollisuus perustuu tilastolakiin 280/2004.

Tutkimuspäivät

Vaikka autolla ei olisi ajettu tutkimuspäivinä, täyttäkää silti lomakkeen etusivu ja palauttakaa lomake. Kiitos!

1. Kuorma-auton omistus/hallinta

1. Vastaajan käytössä
 2. Myyty tai poistettu pysyvästi käytöstä

** Jos auto on myyty ja tilalle hankittu toinen, niin täyttäkää lomake uuden tiedoilla.
* Jos auto on poistettu pysyvästi käytöstä, eikä tilalle ole hankittu uutta autoa, teidän ei tarvitse vastata enää muihin kysymyksiin.*

6. Kuorma-auton painot

omapaino _____ kg
kantavuus _____ kg
kokonaispaino _____ kg

2. Auton käyttö tutkimuspäivinä

1. Ajoja molempina päivinä
 2. Ajoja vain yhtenä päivänä
 3. Auto ulkomailla
 4. Ei ajoja, miksi _____

Vaikka autolla ei olisi ajettu tutkimuspäivinä, täyttäkää silti lomakkeen etusivu ja palauttakaa lomake. Kiitos!

7. Kuorma-auto + perävaunu
Tutkimuspäivinä tyypillisen yhdistelmän tiedot

yhteinen kantavuus _____ kg
yhteinen kokonaispaino _____ kg

Tämä kysymys koskee vain perävaunullisia kuorma-autoja, joilla perävaunu oli käytössä tutkimuspäivänä.

3. Kuorma-auton liikennöinti

1. Pelkästään kotimaan liikenteessä
 2. Kotimaan ja ulkomaan liikenteessä
 3. Pelkästään ulkomaan liikenteessä

8. Kuorma-autonne tehtäviä parhaiten kuvaava kuljetuslaji (vain 1 rasti)

1. Puutavarakuljetukset
 2. Massatavaran kuljetukset (kuormataan siilosta, kauhakuormaajalla tms.)
 3. Kappaletavarakuljetukset
 4. Säiliöautoliikenteen kuljetukset
 5. Kontit, vaihtolavat, vaihtokorit
 6. Lämpö-, kylmä- ja pakastekuljetukset
 7. Jätehuoltokuljetukset
 8. Kunnossapitokuljetukset
 9. Erikoisluvanvaraiset ylisuuret kuljetukset
 10. Sekalaista
 11. Myymäläauto
 12. Maatilan omat kuljetukset

4. Kuorma-auton tyyppi tutkimuspäivinä

1. Perävaunun kuorma-auto
 2. Puoliperävaunuyhdistelmä
 3. Varsinainen perävaunuyhdistelmä

5. Minkä toimialan kuljetuksia pääasiassa hoidatte (vain 1 rasti)

1. Kauppa
 2. Teollisuus
 3. Rakennusala
 4. Kunta
 5. Valtio
 6. Muu

9. Montako kilometriä tällä autolla ajettiin viime vuoden aikana?
Vastatkaa vain, jos auto oli koko vuoden käytössä.

Noin _____ km/vuosi

Tiedot täytti:

Nimi _____ Puhelin _____ Sähköposti _____

Tutkimusjakso

Tämä lomake täytetään kaikista A-lomakkeelle merkityistä autoista. Lisää lomakkeita voi tulostaa tavarankuljetustilaston Internet- sivuilta.

Auto- ja matkakohtaiset tiedot

Rekisterinumero			
Matkan järjestysnumero Alkamis- ja päättymispäivä		Nro	Päättyi
Kuorma-auton tyyppi	1. Perävaunun kuorma-auto		
	2. Puoliperävaunuyhdistelmä		
	3. Varsinainen perävaunuyhdistelmä		
Akselien lukumäärä	Kuorma-auto/ vetoauto		kpl
	Perävaunu		kpl
Painot	Kokonaispaino		kg
	Kantavuus		kg

Jokaisesta tutkimusjakson aikana Suomesta alkaneesta ulkomaanmatkasta täytetään uusi B-lomake.

Myös paluumatkan tiedot täytetään, vaikka paluu osuisi tutkimusjakson ulkopuolelle.

Merkitkää enimmän aikaa vedetyn perävaunun akselien lukumäärä.

Merkitkää kuorma-auton kantavuus ja kokonaispaino, jos ajettu ilman perävaunua. Jos vedetty perävaunua, merkitkää yhdistelmän kokonaispaino ja kantavuus.

Kuormatilan täyttöaste

Kuormatilan täyttöaste (tilavuudesta) suurimmillaan ulkomaanmatkan aikana	<input type="checkbox"/>	0 % (tyhjä)
	<input type="checkbox"/>	25 %
	<input type="checkbox"/>	50 %
	<input type="checkbox"/>	75 %
	<input type="checkbox"/>	100 % (täysi)

Matkan aikana ajettut kilometrit

Kuormattuna		km
Tyhjänä		km

Kilometrejä laivan tai junan kuljetettavana ei huomioida.

Ajoneuvo laivassa tai junassa

Kuljetusväline	Lähtöpaikka Kaupunki/maa	Määräpaikka Kaupunki/maa
<input type="checkbox"/> Laiva		
<input type="checkbox"/> Juna		
<input type="checkbox"/> Laiva		
<input type="checkbox"/> Juna		
<input type="checkbox"/> Laiva		
<input type="checkbox"/> Juna		
<input type="checkbox"/> Laiva		
<input type="checkbox"/> Juna		

Lisätietoja antaa

Nimi	Puh. numero	Sähköpostiosoite

Tutkimusjakson aikana Suomesta ulkomaille lähteneiden autojen kuljetukset

Merkitään kuljetukset Suomesta ulkomaille ja ulkomailta Suomeen, mukaan lukien ulkomaanmatkan aikana tehtävät kabotaasi- ja kolmannen maiden väliset kuljetukset. Myös ajo ilman kuormaa merkitään.

Lähetys- erän numero	1 Pvm.	2 Kuormaus- ja purkupaikat Maatunnus/ kaupunki Katso täyttöohje	3 Kuljetus- matka km	4 Lähetys- erän paino kg	5 Tavaralaji (Kirjoita "tyhjä" jos ei kuormaa)	Katso ohje sivu 4			9 Transito- eli kauttakulumaat	
						6 Tavara- laji	7 Vaarallisten aineiden luokka ADR	8 Kuorma- tyyppi		
1		Kuormaus Purku								
2		Kuormaus Purku								
3		Kuormaus Purku								
4		Kuormaus Purku								
5		Kuormaus Purku								
6		Kuormaus Purku								
7		Kuormaus Purku								
8		Kuormaus Purku								
9		Kuormaus Purku								
10		Kuormaus Purku								
11		Kuormaus Purku								
12		Kuormaus Purku								

TÄYTTÖOHJEITA LOMAKE B

Lomake B täytetään kaikista lomakkeelle A merkityistä autoista.

Ulkomaanmatka alkaa ensimmäisestä ulkomaille kuljettavan tavaratavaran kuormaustilasta ajoneuvon lähtöpaikasta liikkeelle kuormatun Suomesta. Ilman kuormaa ulkomaille lähdeäessä matkan katsotaan alkavan kuorma-auton edellisestä kuorman purkupaikasta tai kotipaikasta.

Ulkomaanmatka päättyy viimeisen kuorman purkupaikkaan Suomessa. Ilman kuormaa tehty paluumatka Suomeen päättyy ensimmäiseen lastaukseen tai auton kotipaikkaan Suomessa.

Yksi matka voi koostua useiden eri lähtöserien kuljetuksista. **Jokainen** kuormattu **lähtöserä** merkitään lomakkeelle **omalle rivilleen**. Tyhjänä ajo eli **ajo ilman kuormaa** merkitään **omalle rivilleen**.

Ulkomaan matkan aikana tehdyt kabotaasikuljetukset ja kolmansien maiden väliset kuljetukset merkitään lomakkeelle.

Täyttöesimerkki lähtöserien merkitsemisestä.

Jos matka kestää yli kaksi viikkoa keskeytetään seura-

ranta, kun matkan alkamisesta on kulunut kaksi viikkoa. Keskeyttämishetkellä meneillään olevan lähtöserän kuljetus merkitään lomakkeelle. Matkan keskeytyessä merkitään matkan päättymispäiväksi keskeyttämispäivä.

Jos sama auto tekee useampia ulkomaanmatkoja tutkimusjakson aikana täytetään uusi lomake B aina, kun ajoneuvo lähtee uudelleen ulkomaille. **Samanlaisina toistuvat matkat voidaan merkitä samalle lomakkeelle.**

Palauttaa A ja B -lomakkeet Tilastokeskukseen mahdollisimman pian tutkimusjakson päättyttyä.

1. Päivämäärä

Merkitää sarakkeeseen päivä, jolloin ajoneuvo lähtee matkaan.

2. Kuorma- ja purkupaikat

Merkitää kuorma- ja purkupaikaksi Suomessa kaupunki tai kunta ja **ulkomailla lähin suurempi kaupunki**. Perävaunun luovuttaminen toisen ajoneuvon vedettäväksi katsotaan kuorman purkamiseksi.

3. Kuljetusmatka

Merkitää lomakkeelle kuorma- ja purkupaikan väliä ajatut kilometrit. Tyhjänä ajon osalta merkitään ajettu matka edelliseltä purkupaikalta seuraavalle kuorma-

Merkitää kuljetukset Suomesta ulkomaille ja ulkomailta Suomeen, mukaan lukien ulkomaanmatkan aikana tehtävät kabotaasi- ja kolmansien maiden väliset kuljetukset. Myös ajo ilman kuormaa merkitään

Lähtöserän numero	1 Pvm.	2 Kuorma- ja purkupaikat Maatunnus /kaupunki	3 Kuljetusmatka km	4 Lähtöserän paino kg	5 Tavaralaji (Kirjoita lyhyä, jos ei kuormaa)	6 Tavaralaji koodi	7 Vaarallisten aineiden luokka ADR		8 Kuorma- tyyppi	9 Transito- eli kauttakulku- maat
							Katsotaan sivu 4			
1	1.3.	Kuorma- FI/ <i>Helsinki</i>	800	14000	Paperia	11			4	
	4.3.	Purku DE/ <i>München</i>								
2	1.3.	Kuorma- FI/ <i>Helsinki</i>	1200	12000	Kirjekuoria	11			4	DE
	5.3.	Purku CH/ <i>Geneve</i>								
3	5.3.	Kuorma- CH/ <i>Geneve</i>	200	0	Tyhjä	44				
	5.3.	Purku FR/ <i>Dijon</i>								
4	5.3.	Kuorma- FR/ <i>Dijon</i>	320	7000	Koneiden osia	30			4	
	5.3.	Purku FR/ <i>Parisi</i>								
5	6.3.	Kuorma- FR/ <i>Parisi</i>	880	5000	Tekstilielä	32			8	LU/DE
	9.3.	Purku FI/ <i>Lahti</i>								
6	6.3.	Kuorma- FR/ <i>Parisi</i>	1250	8000	Tekstilielä	32			4	LU/DE
	9.3.	Purku FI/ <i>Kuopio</i>								

paikalle. Toisen kuljetusvälineen kuljetettavana tehtyä matkaa ei lasketa mukaan.

4. Lähtöserän paino

Jos tarkka paino ei ole tiedossa, arvioi kuorman lähtöserän paino.

5/6. Tavaralaji/koodi

Kirjoittakaa tavaralaji tai tavaralajin koodi **takasivulta**. Jos lähtöserä sisältää useita tavaralajeja, merkitkää painavin tavaralaji. Kirjoittakaa *tyhjä* tai koodi 44, jos ajatte ilman kuormaa.

7. Vaarallisten aineiden luokka (ADR)

Jos vähintään puolet lähtöserästä luokitellaan vaaralliseksi aineiksi, merkitkää vaarallisten aineiden luokka **takasisivun** ohjeen mukaisesti.

8. Kuormatyyppi

Merkitkää jokaisen kuljetuksen osalta kuormatyyppi **takasisivun** ohjeen mukaisesti.

9. Transitomaat

Kirjoittakaa kauttakuljettavien maiden maatunnukset.

Maatunnukset

NL= Alankomaat
AL= Albania
AM= Armenia
AZ= Azerbaidzan
BE= Belgia
BA= Bosnia-Herzegovina
GB= Britannia
BG= Bulgaria
ES= Espanja
IE= Irlanti
IT= Italia
AT= Itävalta
KZ= Kazakstan
GR= Kreikka
HR= Kroatia
LV= Latvia
LI= Liechtenstein
LT= Liettua
LU= Luxemburg
MK= Makedonia
MD= Moldavia
MC= Monaco
NO= Norja
PT= Portugali
PL= Puola
FR= Ranska
RO= Romania
SE= Ruotsi
DE= Saksa
RS= Serbia
SK= Slovakia
SI= Slovenia
FI= Suomi
CH= Sveitsi
TJ= Tadžikistan
DK= Tanska
CZ= Tšekki
TR= Turkki
UA= Ukraina
HU= Unkari
UZ= Uzbekistan
BY= Valko-Venäjä
RU= Venäjä
EE= Viro

Tavaralaji

Maataloustuotteet, elävät eläimet

- 1 Viljat
 - 2 Sokerijuurikas, perunat, juurekset, tuoreet vihannekset ja hedelmät
 - 3 Elävät eläimet
 - 4 Kukut, taimet, siemenet, öljykasvien siemenet, kuitu- ja rehukasvit yms. puutarhatuotteet
 - 5 Raaka maito, raaka kala, villa, raat turkisinahat, yms. maa- ja kalataloustuotteet
- Puu, paperi**
- 6 Tukki- ja kuitupuut
 - 7 Energiapuu, polttopuu, kannot, risut, metsähake yms.
 - 8 Puru, hake
 - 9 Mekaanisen metsäteollisuuden tuotteet, sahattu puutavara, paneelit, levytuotteet, talolementit puusta yms.
 - 10 Paperimassa, selluloosa
 - 11 Paperi, kartonki, painotuotteet, muut tuotteet paperista ja kartongista

Elintarvikkeet ja rehut

- 12 Juomat, virvoitusjuomat, oluet, viinit, alkoholit
- 13 Liha, valmisteitu kala, maito, voi ja muut helposti pilaantuvat elintarviketeollisuuden tuotteet
- 14 Jauhot, sokeri, kahvi, valmistetut hedelmät ja vihannekset, muut ei helposti pilaantuvat elintarviketeollisuuden tuotteet, ruokaöljyt
- 15 Jalostetut eläinten ruoat ja rehut

Kiinteät polttoaineet

- 16 Kivi- ja ruskohiili, (raakaöljy, luonnonkaasu)
- 17 Koksi, brikketit, pelletit yms. kiinteät polttoaineet
- 18 Polttoaine

Nestemäiset polttoaineet, öljytuotteet

- 19 Nestemäiset polttoaineet ja voiteluaineet, kaasumaiset ja kiinteät öljytuotteet

Öljypohjaiset tienpäällystemassat

- 20 Asfaltti, öljysora, bitumi

Malmi

- 21 Metallimalmit ja niiden rikasteet

Metallialosteet

- 22 Raakateräs, rautaharkot, metallillevyt, -tangot ja -putket yms. puolivalmisteet

Maa-ainekset

- 23 Sora, hiekka, kivet ja muut maa-ainekset, suola, lannoite-mineraalit, kuona, tuhka, kasvuturve

Vaarallisten aineiden luokka (ADR)

1. Räjähteet
2. Puristetut, nesteytyt ja paineen alaisina liuotetut kaasut
3. Palavat nesteet
- 4.1 Helposti syttyvät kiinteät aineet
- 4.2 Helposti itsestään syttyvät aineet
- 4.3 Aineet, jotka veden kanssa muodostavat palavia kaasuja
- 5.1 Syttyvästi vaikuttavat aineet (hapettavat)
- 5.2 Orgaaniset peroksidit
- 6.1 Myrkylliset aineet
- 6.2 Tartuntavaaralliset aineet
7. Radioaktiiviset aineet
8. Syövyttävät aineet
9. Muut vaaralliset aineet ja esineet

Kuormatyyppi

- 0 = Nestemäinen bulkki (nesteet säiliöautossa, ei kuljetusyksikössä)
- 1 = Jauhemainen, rakeinen ja kokkareinen bulkki (massatavara, ei kuljetusyksikössä)
- 2 = Suuret kontit ja vaihtokorit (yli 6 m tai 20 jalkaa)
- 3 = Muut kontit ja vaihtokorit
- 4 = Lavoitettu tavara (trukin haarukalla käsiteltävä)
- 5 = Sidotut tavarat
- 6 = Omalla voimalla liikkuvat yksiköt
- 7 = Muut liikkuvat yksiköt
- 8 = Muut kuormatyypit

Rakennusmateriaalit

- 24 Betoni, tiilet, elementit, sementti, kalkki yms. rakennusmateriaalit

Lannoitteet

- 25 Lannoitteet ja typpiyhdisteet

Kemikaalit

- 26 Peruskemikaalit; hapot, lipeä, hiilikemikaalit yms.
- 27 Lääkkeet, puhdistusaineet, maalit, räjähteet ja muut kemian-teollisuuden tuotteet

Koneet, laitteet, kulkuvälineet, elektroniikka

- 28 Kodin- ja konttorikoneet, elektroniikka, sähkölaitteet ja niiden osat
- 29 Autot, ajoneuvot, kulkuvälineet sekä niiden osat
- 30 Maa- ja metsätaloustuotteet, muut koneet ja laitteet sekä niiden osat
- 31 Metallirakenteet, metallisäiliöt, -työkalut, aseet, muut metallituotteet

Tekstiili- ja vaateteollisuustuotteet

- 32 Tekstiilit, tekstiilikuidut, vaatteet, jalkineet

Lasi, keramiikka, kumi, muovi

- 33 Lasi, lasivalmisteet ja keramiikka
- 34 Muovi- ja kumiteollisuuden raaka-aineet ja tuotteet

Jätteet, kierrätysmateriaalit

- 35 Talousjätteet, muut jätteet
- 36 Kierrätysmateriaalit; keräyspaperi yms.

Kontit, pakkausmateriaalit

- 37 Kontit, joiden sisältö ei ole tiedossa, muut ei-tiedossa olevat tavarat
- 38 Tyhjätkontit, kuormalavat, rullakot, palautuspullot ja muut pakkausmateriaalit

Muuttokuormat, huonekalut

- 39 Muuttokuormat, rakennustelineet, korjattavaksi vietävät ajoneuvot yms.
- 40 Huonekalut, myymälä-, toimisto- ja keittiökalusteet

Postilähettykset, paketit

- 41 Postilähettykset, paketit yms.

Sekakuormat, muut tavarat

- 42 Erityyppiset tavarat, joita kuljetetaan samanaikaisesti
- 43 Muut tavarat (kuin luokissa 1–42)

Tyhjänä ajo

- 44 Tyhjä

Tieliikenteen tavarankuljetustilasto on Suomessa sekä yksityiseen että ammattimaiseen liikenteeseen rekisteröityjen kuorma-autojen kotimaan kuljetustoimintaa kuvaava vuositilasto. Kotimaan liikenteen tulokset perustuvat 8 400 kuorma-auton otokseen. Otoksen tulokset on korotettu tilastollisin menetelmin kuvaamaan koko yksityiseen ja ammattimaiseen liikenteeseen rekisteröidyn kuorma-autokaluston kuljetustoimintaa maassamme vuonna 2008.

Julkaisu sisältää myös katsauksen Suomessa rekisterissä olevien kuorma-autojen ulkomaan liikenteen kuljetustoimintaan. Ulkomaan liikenteen tulokset perustuvat otospohjaiseen postikyselyyn, johon poimitaan 2 400 yritystä, joilla on ulkomaan liikenteeseen oikeuttava liikennelupa. Kyselyn tulokset on korotettu tilastollisin menetelmin kuvaamaan suomalaisten liikenteenharjoittajien maamme rajojen ylitse suuntautuvaa kuljetustoimintaa vuonna 2008.

Tutkimusaineistoista voidaan toimeksiannosta tehdä monenlaisia erillisselvityksiä.



Tilastokeskus, myyntipalvelu
PL 4C
00022 TILASTOKESKUS
puh. (09) 1734 2011
faksi (09) 1734 2500
myynti@tilastokeskus.fi
www.tilastokeskus.fi

Statistikcentralen, försäljning
PB 4C
00022 STATISTIKCENTRALEN
tfn (09) 1734 2011
fax (09) 1734 2500
myynti@stat.fi
www.stat.fi

Statistics Finland, Sales Services
PO Box 4C
FI-00022 STATISTICS FINLAND
Tel. +358 9 1734 2011
Fax +358 9 1734 2500
sales@stat.fi
www.stat.fi

ISSN 1795-5165
= Suomen virallinen tilasto
ISSN 0786-1877
ISBN 978-952-244-059-4
Tuotenumero 3343