

# TK

# TILASTOTIEDOTUS

## Statistisk rapport

Vuoden 1970 väestölaskennan ennakkotietoja  
Förhandsuppgifter från 1970 års folkräkning

TILASTOKESKUS (Tilastollinen päätoimisto)  
STATISTIKCENTRALEN (Statistiska centralbyrån)  
CENTRAL STATISTICAL OFFICE OF FINLAND

Helsinki  
Helsingfors

Laatija - Referent  
Mauri Nieminen  
Puh. - Tel. 765577

Pvm - Datum  
15. 2. 1972

No  
VL: 1972:5

*No. 4 ei ole ilmestynyt*

**Tutkimus lasten lukumäärästä**  
**Undersökning angående barnantal**  
**Fertility Study in the 1970**  
**Population Census**  
**(provisional data)**

---

**Tutkimus lasten lukumäärästä**

---

**Undersökning angående barnantal**

---

**Fertility Study in the 1970**

**Population Census**

**(provisional data)**

---



## Sisällysluettelo

Teksti	Sivu
Johdanto . . . . .	5
Tutkimuksen suorittamistapa . . . . .	5
Kohorttitutkimus . . . . .	6
Tutkimuksen määritelmää . . . . .	7
Katsaus hedelmällisyyden kehittymiseen synty- vyystilaston valossa . . . . .	8
Yleisiä tuloksia tutkimuksesta . . . . .	9
Avioliittojen lapsilukumäärä . . . . .	11
Lapsettomat avioliitot . . . . .	12
Syntymäetäisyys . . . . .	14
Voimassa olevat avioliitot . . . . .	15
Aviollinen hedelmällisyys . . . . .	17
Vertailu aikaisempiin hedelmällisyyttä koskeviin tutkimuksiin . . . . .	18
Sammandrag . . . . .	21
Summary . . . . .	22

### Tekstitaulut

A. Tutkimukseen vastanneiden naisten lukumää- rät syntymävuosikohorteittain . . . . .	6
B. Lapset äidin siviilisäädyn (lapsen syntyessä) mu- kaan . . . . .	10
C. Avioliiton solmineet naiset syntymävuosiko- horteittain . . . . .	11
D. Lapset sataa avioliittoa kohti äidin naimisiin- menoiän ja syntymävuosikohortin mukaan . . .	12
E. Syntymäetäisyys lapsen aviollisuuden mukaan .	14
F. Syntymäetäisyys äidin syntymävuosikohortin mukaan . . . . .	15
G. Voimassa olevien avioliittojen osuus solmimis- vuosittain . . . . .	17
H. Avioliiton keskimääräinen lapsiluku 100 avio- liittoa kohti solmimisvuoden mukaan vuosina 1920, 1950 ja 1970 tehdyissä hedelmällisyys- tutkimuksissa . . . . .	18

### Kuviot

1. Lexis-diagramma tutkimuksen syntymävuosiko- horteista . . . . .	7
2. Avioliiton solmineet ja elävänä syntyneet lapset o/oo:na keskiväkiluvusta vv. 1920–1970 . . . . .	9
3. Lapsettomien avioliittojen osuus avioliiton kes- ton ja solmimisians mukaan . . . . .	13
4. Voimassa olevien avioliittojen lukumäärä solmi- misvuoden mukaan . . . . .	16
5. Voimassa olevien avioliittojen lapsiluku avio- liiton solmimisvuoden mukaan . . . . .	16
6. Voimassa olevien lapsettomien avioliittojen osuus avioliiton keston mukaan (%) vv. 1950 ja 1970 . . . . .	19

## Innehållsförteckning

Text	Sid
Inledning . . . . .	5
Sättet för genomförandet av undersökningen . . . .	5
Kohortundersökning . . . . .	6
Undersökningens definitioner . . . . .	7
Översikt av fruktsamhetsutvecklingen enligt nativi- tetsstatistiken . . . . .	8
Allmänna resultat av undersökningen . . . . .	9
Antalet barn i äktenskapen . . . . .	11
Barnlösa äktenskap . . . . .	12
Födelseintervall . . . . .	14
Bestående äktenskap . . . . .	15
Äktenskaplig fruktsamhet . . . . .	17
Jämförelse med tidigare fruktsamhetsundersök- ningar . . . . .	18
Sammandrag . . . . .	21

### Texttabeller

A. Antalet kvinnor som besvarat undersökningen efter födelseårskohort . . . . .	6
B. Barnen efter moderns civilstånd vid barnets födelse . . . . .	10
C. Ingångna äktenskap efter kvinnornas födelse- årskohort . . . . .	11
D. Antalet barn på ett hundra äktenskap efter moderns ålder vid äktenskapets ingående och födelseårskohort . . . . .	12
E. Intervallen mellan nedkomsterna efter barnets börd . . . . .	14
F. Intervallen mellan nedkomsterna efter moderns födelseårskohort . . . . .	15
G. De bestående äktenskapens andel efter året för äktenskapets ingående . . . . .	17
H. Antalet barn i medeltal per 100 äktenskap efter året för äktenskapets ingående i fruktsamhets- undersökningar utförda åren 1920, 1950 och 1970 . . . . .	18

### Figurer

1. Lexis-diagram över födelseårskohorterna i un- dersökningen . . . . .	7
2. Personer som ingått äktenskap samt levande födda barn i o/oo av medelfolkmängden åren 1920–1970 . . . . .	9
3. De barnlösa äktenskapens andel efter varaktig- het och ålder vid äktenskapets ingående . . . . .	13
4. Andelen bestående äktenskap efter året för äkt- enskapets ingående . . . . .	16
5. Antalet barn i bestående äktenskap efter året för äktenskapets ingående . . . . .	16
6. De bestående äktenskapens andel efter äkten- skapets varaktighet (%) åren 1950 och 1970 . . .	19

## Ennakkotaulut

6	Elävänä syntyneiden lasten lukumäärä äidin siviilisäädyn (lapsen syntyessä), synnytysian ja lapsen järjestysluvun mukaan, äidin syntymävuosikohorteittain . . . . .	27
7A	Elävänä syntyneet lapset äidin syntymävuosikohortin, synnytysten välisen ajan ja syntymätapausten järjestysluvun mukaan (kaikki lapset) . . . . .	28
7B	Elävänä syntyneet lapset äidin syntymävuosikohortin, synnytysten välisen ajan ja syntymätapausten järjestysluvun mukaan (vain avioliiton ulkopuolella syntyneet) . . . . .	30
7C	Elävänä syntyneet lapset äidin syntymävuosikohortin, naimisiinmenoiän, synnytysten välisen ajan ja syntymätapausten järjestysluvun mukaan (avioliiton aikana syntyneet) . . . . .	32
7D	Elävänä syntyneet lapset äidin syntymävuosikohortin, naimisiinmenoiän, synnytysten välisen ajan ja syntymätapausten järjestysluvun mukaan, (vain 1. avioliiton aikana syntyneet) . . . . .	33
7E	Elävänä syntyneet lapset äidin syntymävuosikohortin, toisen avioliiton solmimisiän, synnytysten välisen ajan ja syntymätapausten järjestysluvun mukaan (vain 2. avioliiton aikana syntyneet) . . . . .	35
7F	Elävänä syntyneet lapset äidin syntymävuosikohortin, synnytysten välisen ajan ja syntymätapausten järjestysluvun mukaan (äidin siviilisäätö tuntematon) . . . . .	36
8A	Ensimmäisessä avioliitossa elävänä syntyneet lapset äidin syntymävuosikohortin, naimisiinmenoiän, avioliiton kestoajan sekä lapsen järjestysluvun mukaan . . . . .	38
9	Ensimmäisessä avioliitossa elävänä syntyneet lapset äidin naimisiinmenoiän, lapsen järjestysluvun ja äidin synnytysian mukaan, äidin syntymävuosikohorteittain . . . . .	41
10	Elävänä syntyneet aviolapset avioliiton solmimisvuoden, avioliiton keston ja äidin naimisiinmenoiän mukaan . . . . .	42
11A	Voimassaolevat avioliitot solmimisvuoden ja avioliiton aikana syntyneiden lasten lukumäärän mukaan . . . . .	43
12	Elävänä syntyneet lapset avioliiton solmimisvuoden ja äidin naimisiinmenoiän mukaan . . . . .	44

## Liitteet

1. Lomake D: Tutkimus lasten lukumäärästä . . .	45
-------------------------------------------------	----

## Förhandstabeller

6	Antalet levande födda barn efter moderns civilstånd (vid barnets födelse), ålder vid nedkomsten och barnets ordningsnummer, efter moderns födelseårskohort . . . . .	27
7A	Levande födda efter moderns födelseårskohort, intervallen mellan nedkomsterna och födelsens ordningsnummer (alla barn) . . . . .	28
7B	Levande födda efter moderns födelseårskohort, intervallen mellan nedkomsterna och födelsens ordningsnummer (endast barn utom äktenskapet) . . . . .	30
7C	Levande födda efter moderns födelseårskohort, giftermålsålder, tiden mellan nedkomsterna och födelsens ordningsnummer (födda under äktenskapet) . . . . .	32
7D	Levande födda efter moderns födelseårskohort, giftermålsålder, intervallen mellan nedkomsterna och födelsens ordningsnummer (endast i det första äktenskapet födda) . . . . .	33
7E	Levande födda efter moderns födelseårskohort, ålder vid ingåendet av det andra äktenskapet, tiden mellan nedkomsterna och födelsens ordningsnummer (endast i det andra äktenskapet födda) . . . . .	35
7F	Levande födda efter moderns födelseårskohort, intervallen mellan nedkomsterna och födelsens ordningsnummer (moderns civilstånd okänd) . . . . .	36
8A	Levande födda i det första äktenskapet efter moderns födelseårskohort, giftermålsålder, äktenskapets varaktighet och barnets ordningsnummer . . . . .	38
9	Levande födda i det första äktenskapet efter moderns giftermålsålder, barnets ordningsnummer och moderns ålder vid nedkomsten, efter moderns födelseårskohort . . . . .	41
10	Levande födda i äktenskap efter året för äktenskapets ingående, äktenskapets varaktighet och moderns giftermålsålder . . . . .	42
11A	Bestående äktenskap efter året för äktenskapets ingående och antalet barn födda i äktenskapet . . . . .	43
12	Levande födda efter året för äktenskapets ingående och moderns giftermålsålder . . . . .	44

## Bilagor

1. Blankett D: Undersökningen av antalet barn . .	45
---------------------------------------------------	----

## Contents

Text	Page	Provisional tables	Page
Introduction . . . . .	5	6 Number of live births by civil status of mother (at the birth of the child), age at birth and birth order by birth cohort of mother . . . . .	27
Method of study . . . . .	5	7A Live births by birth cohort of mother, interval between births and birth order (all children . . . . .	28
Cohort study . . . . .	6	7B Live births by birth cohort of mother, interval between births and birth order (only illegitimate children) . . . . .	30
Definitions of the study . . . . .	7	7C Live births by birth cohort of mother, age at marriage, interval between births and birth order (children born during the marriage) . . . . .	32
Survey of development of fertility in a light of birth rate statistics . . . . .	8	7D Live births by birth cohort of mother, age at marriage, interval between births and birth order (children in the first marriage only) . . . . .	33
General results of the study . . . . .	9	7E Live births by birth cohort of mother, age at the second marriage, interval between births and birth order (children in the 2nd marriage only) . . . . .	35
Number of children in marriages . . . . .	11	7F Live births by birth cohort of mother, interval between births and birth order (civil status of mother unknown) . . . . .	36
Childless marriages . . . . .	12	8A Live births in the first marriage by birth cohort of mother, age at marriage, duration of marriage and birth order . . . . .	38
Birth interval . . . . .	14	9 Live births in the first marriage by age of mother at marriage, birth order and age of mother at births by birth cohort of mother . . . . .	41
Current marriages . . . . .	15	10 Legitimate live births by year of marriage, duration of marriage and age of mother at marriage . . . . .	42
Legitimate fertility rate . . . . .	17	11A Current marriages by year of marriage and number of children born in the marriage . . . . .	43
Comparison with earlier fertility studies . . . . .	18	12 Live births by year of marriage and age of mother at marriage . . . . .	44
Summary . . . . .	22		
<b>Tables</b>			
A. Number of women who responded to the study by birth cohort . . . . .	6		
B. Children by civil status of mother at birth of child . . . . .	10		
C. Marriages by birth cohort of women . . . . .	11		
D. Number of children per one hundred marriages by age of mother at marriage and birth cohort . . . . .	12		
E. Birth interval by legitimacy of child . . . . .	14		
F. Birth interval by mother's birth cohort . . . . .	15		
G. Proportion of current marriages according to year of marriage . . . . .	17		
H. Average number of children per 100 marriages according to year of marriage in the fertility studies in 1920, 1950 and 1970 . . . . .	18		
<b>Figures</b>			
1. Lexis-diagram by birth cohorts in this study . . . . .	7		
2. Married and live births per 1000 of mean population during the years 1920-1970 . . . . .	9		
3. Proportion of childless marriages according to duration of marriage and age at marriage . . . . .	13		
4. Number of current marriages according to year of marriage . . . . .	16		
5. Number of children in current marriages according to year of marriage . . . . .	16		
6. Proportion of current childless marriages according to duration of marriage in 1950 and 1970 . . . . .	19		
<b>Appendix</b>			
		1. Schedule D: Fertility study in the 1970 population census . . . . .	45



## JOHDANTO

Tämän tutkimuksen tarkoituksena on tarkastella hedelmällisyyden muuttumista viimeisten 50 vuoden aikana. Tutkimus muodostaa alkuosan vuoden 1970 väestölaskennan yhteydessä suoritetusta tutkimuksesta lasten lukumäärästä. Tutkimus suoritettiin tilastollisen neuvottelukunnan väestölaskentajaoston ehdotuksesta.

Tutkimus lasten lukumäärästä jakautuu kahteen osaan siten, että tässä yhteydessä käsitellään ainoastaan ennakkotietoja tutkimuksesta. Tämän osan tarkoituksena on luoda yleinen silmäys hedelmällisyyden muutoksiin koko maan alueella. Julkaistavat ennakkotaulut sisältävät tyyppillistä demografista tietoa kuten syntyneiden lasten lukumäärät äidin iän, siviilisäädyn ja avioliiton keston mukaan. Ennakkotaulujen laajuuden vuoksi julkaistaan niistä ainoastaan ns. summataulut<sup>1)</sup>.

Tutkimuksessa kerätyt tiedot voidaan henkilötunnuksen avulla yhdistää muihin väestölaskennassa kerättyihin tietoihin. Kun väestölaskennan ammatti, koulutus ym. tiedot valmistuvat on tarkoitus koko tutkimuksen aineisto yhdistää väestölaskenta-aineiston kanssa, jolloin saadaan mukaan myös sosiaalisia ja taloudellisia taustatekijöitä selittämään hedelmällisyyden muutoksia. Tällöin siirrytään myös tarkastelemaan eri alueiden hedelmällisyyden muutoksia. Onhan ilmeistä, että hedelmällisyyden muuttuminen maan eri osissa on tapahtunut eri tavalla. Täten tulee se aukko, joka syntyvyyttä koskevissa tilastoissa on tähän saakka ollut, täytettyä. Aineisto on lisäksi käyttökelpoinen perusta vuosittaisten väkilukutietojen ohella laadittaessa mm. syntyvyyttä koskevia ennusteita.

Tämän tutkimuksen tuloksia verrataan lisäksi soveltuvin osin kahteen aikaisempaan tilastokeskuksen (tilastollisen päätoimiston) tekemään hedelmällisyystutkimukseen<sup>2)</sup>. On korostettava erityisesti sitä, että nyt julkaistavat taulut ovat pelkästään ennakkotauluja, joten niihin saattaa tulla hieman muutoksia kun lopulliset taulut valmistuvat.

1) Vastaavat ennakkotaulut naisten syntymävuosikohorttien mukaan on käytettävissä tilastokeskuksessa.

2) Avioliittojen hedelmällisyys. SVT VI:69, Helsinki 1930.

Avioliittojen kesto aika ja lapsiluku vuonna 1950. Tilastokatsauksia N:o 4/1955.

Julkaistamaton työtaulu vuoden 1950 väestölaskennasta (säilytetään tilastokeskuksessa).

## TUTKIMUKSEN SUORITTAMISTAPA

Tutkimus suoritettiin otannan avulla. Jokaisen kuukauden 5., 15. tai 25 päivänä syntyneet 15–64-vuotiaat naiset täyttivät erikoislomakkeen, joka palautettiin suoraan tilastokeskukseen. Lomakkeella kysyttiin tietoja syntyneistä lapsista sekä avioliiton solmimis- ja purkamisajankohdista. Lisäksi jokainen lomake sisälsi vastaajan henkilötunnuksen, josta ilmeni hänen syntymäaikansa. Otos otettiin pääasiassa väestörekisterikeskuksen henkikirjoitusrekisteristä, josta kyselylomakkeeseen esipainettiin vastaajan nimi, asuinkunta, osoite ja henkilötunnus. Vastattuaan kysymyksiin vastaaja irroitti lomakkeen vastausosan ja lähetti sen suljetussa kirjekuoressa suoraan tilastokeskukselle. Yläosa, jossa oli mm. vastaajan nimi ja osoite, palautettiin kunnan väestölaskentaviranomaisille. Lomakkeen malli on liitteessä 1.

Otannan avulla pyrittiin saamaan mahdollisimman edustava näyte kaikista 15–64-vuotiaista naisista. Otokseen valitut peittävät noin 10 % vastaavan ikäisistä naisista.

Tutkimuksen perusjoukon suuruus oli noin 1 571 200 naista eli otos käsitti 157 200. 15–64-vuotiaista naista. Näistä palautti lomakkeen 151 300 eli palautusprosentiksi muodostui 96.2. Vastanneiden naisten joukosta osa oli sellaisia, jotka eivät olleet merkinneet kyselylomakkeelle henkilötunnustaan; näiden henkilöiden lomakkeita ei otettu lopulliseen tutkimukseen. Eräänä syynä näiden lomakkeiden hylkäämiseen oli, että lomakkeiden tietoja ei saada yhdistetyksi väestölaskennan muiden tietojen kanssa.

Lopullinen tutkimusaineisto käsitti kaikkiaan 142 378 naista. Tämä vastaa 90.6 % otoksen koko määrästä. Lopullinen vastausprosentti saadaan vasta kun väestölaskennan ikäryhmittäiset väkilukutiedot valmistuvat.

Seuraavassa taulukossa on esitetty tutkimuksen perusjoukon suuruus, otoksen suuruus sekä lopulliseen tutkimukseen hyväksytyjen naisten lukumäärä syntymävuosikohorteittain. Perusjoukon lukumäärä on tällä hetkellä arvio ja tarkat luvut saadaan vasta syksyllä 1972.

Vastausprosentit syntymävuosikohorteittain vaihtelevat 90 %:n molemmin puolin. Kaikissa muissa syntymävuosikohorteissa vastausprosentti on yli 90 % paitsi vuosina 1936–50 syntyneissä kolmessa viisivuotiskohortissa. Tähän ryhmään kuuluvat naiset ovat 20–34-vuotiaita, jo-

Taulu A: Tutkimukseen vastanneiden naisten lukumäärät syntymävuosikohorteittain

Tabell A: Antalet kvinnor som besvarat undersökningen efter födelseårskohort

Table A: Number of women who responded to the study by birth cohort

Syntymävuosi- kohortti Födelseårs- kohort Birth cohort	Perusjoukko Population Population	Otos Sampel Sample	Vastanneiden lukumäärä Antalet respondenter Number of respondents	Vastaus % Svarsprocent Response percentage
1951-55	206 000	20 600	18 574	90.5
1946-50	215 500	21 600	19 050	88.2
1941-45	166 300	16 600	14 449	87.0
1936-40	146 600	14 700	13 039	88.7
1931-35	135 800	13 600	12 638	92.9
1926-30	147 900	14 800	13 635	92.1
1921-25	149 100	14 900	13 616	91.4
1916-20	132 700	13 300	12 568	94.5
1911-15	138 300	13 800	12 678	91.9
1906-10	133 000	13 300	12 131	91.2
Yhteensä Summa Total	1 571 200	157 200	142 378	90.6

ten he ovat juuri siinä iässä, jolloin muuttoalttius on suurin. Täten voidaan olettaa, että näiden kohorttien pienempi vastausprosentti johtuu osaksi siitä, että kyselylomake ei ole tavoittanut kaikkia näitä henkilöitä. 1960-luvun loppupuolellahan siirtolaisuus oli suurimmillaan sekä voimakas maan sisäinen muuttoliike jatkui maaseudulta asutuskeskuksiin. Kyselylomakkeet lähetettiin henkilöille vuodenvaihteen 1969/70 henkil kirjoituksen perusteella. Tutkimuksessa muodostivatkin suuren ongelman ne henkilöt, jotka olivat muuttaneet vuoden 1970 aikana asuinpaikkaa. Tästä johtuen lopullinen vastausprosentti laski 90.6 %:iin, jota kuitenkin on pidettävä hyvänä, koska oli kysymyksessä niinkin suuri otos. Koska tutkimuksen perusjoukon lukumäärä on arvio, vastausprosentit saattavat muuttua, kun väestölaskennassa olleiden henkilöiden lopullinen ikärakenne saadaan selville. Toisen ongelman muodostivat puutteellisesti täytetyt lomakkeet, joita oli lopullisessa otoksessa 4.3 %. Tähän lukuun sisältyvät kaikki ne lomakkeet, joissa ainakin yksi tieto esim. lapsen syntymäaika (kuukausi ja vuosi) oli tuntematon. Avioliiton solmimis- ja purkamispäivämäärä tuntui olevan sellainen kysymys, jonka monet unohtivat merkitä lomakkeelle.

## KOHORTTITUTKIMUS

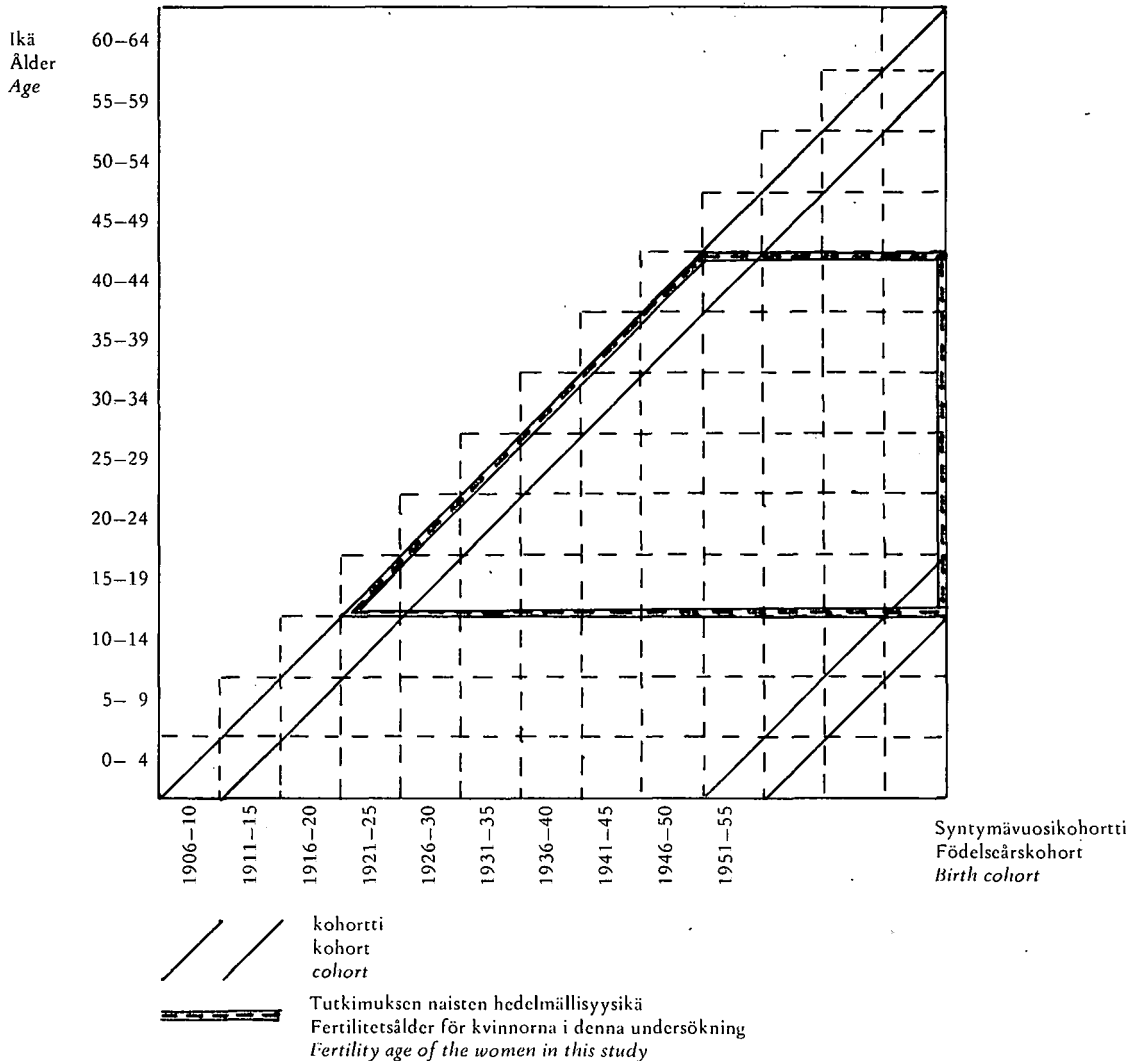
Kohortilla tarkoitetaan yleensä joukkoa lyhyenä aikana syntyneitä henkilöitä. Henkilöt, jotka ovat syntyneet esimerkiksi samana vuonna muodostavat yhden kohortin. Tällöin on kyseessä ns. yksivuotisikäryhmittäinen kohortti. Kohortteja voidaan tarkastella myös viisivuotisikäryhmittäin, jolloin esimerkiksi vuosina 1921-25 syntyneet henkilöt muodostavat yhden kohortin.

Kohorttitutkimuksen haittapuolena on, jos halutaan tutkia esimerkiksi yhden syntymävuosi-kohortin hedelmällisyyttä ja selvittää kuinka monta lasta ja minkä ikäisenä kohortin naiset ovat synnyttäneet, että tutkimusajanjakson pituudeksi tulee noin 35 vuotta; siis koko se aika, jolloin kohortin naiset ovat olleet hedelmällisyyssä.

Kohortin hedelmällisyyttä tutkittaessa tarkastellaan usein kohortin ns. jälkeläiskertymää. Jälkeläiskertymällä tarkoitetaan kohortille ennen tiettyä kehityksen vaihetta syntyneiden lasten lukumääriä. Lopullisesta jälkeläiskertymästä puhutaan silloin kun kohortin naiset ovat synnyttäneet kaikki lapsensa.

Tässä tutkimuksessa on käytetty viisivuotis-

Kuvio 1: Lexis-diagramma tutkimuksen syntymävuosikohorteista  
 Figur 1: Lexis-diagram över födelseårskohorterna i undersökningen  
 Figure 1: Lexis-diagram by birth cohorts in this study



ikäryhmittäisiä kohortteja. Tutkimukseen kooluvat naiset ovat syntyneet vuosina 1906–55, joten aineisto jakaantuu kymmeneen syntymävuosikohorttiin. Jos hedelmällisyysikä pidetään ikävuosia 15–44, niin tutkimuksen kohorteista neljä ensimmäistä ovat synnyttäneet jo täyden jälkeläiskertymänsä. Tähän täysien kohorttien joukkoon voidaan lukea vielä syntymävuosikohortti 1926–30, koska yli 40-vuotiaille naisille syntyneiden lasten lukumäärä on niin pieni, ettei se merkittävästi vaikuta kohortin kokonaishedelmällisyyteen. Tutkimuksessa on täten viisi sellaista syntymävuosikohorttia, joiden hedelmällisyyttä voidaan tutkia kokonaisuudessaan.

Seuraavassa kuviossa on tutkimuksen kohortit esitetty ns. Lexis-diagramman avulla.

Kuviosta 1 ilmenee, että neljä vanhinta kohorttia ovat sivuuttaneet tutkimusajankohtana

1970/71 hedelmällisyytensä ja kohortti 1926–30 on synnyttänyt osan iässä 40–44 synnytyistä lapsistaan. Kuten edellä mainittiin, tämän ikäisille naisille syntyy niin vähän lapsia, että kohortti 1926–30 voidaan lukea täydellisesti synnyttäneiden kohorttien joukkoon.

#### TUTKIMUKSEN MÄÄRITELMIÄ

Syntymävuosikohorttina käytettiin viisivuotiskäryhmittäisiä kohortteja, jotka olivat 1906–10, 1911–15, 1916–20, 1921–25, 1926–30, 1931–35, 1936–40, 1941–45, 1946–50 ja 1951–55.

Naimisiinmenoikä on luokiteltu viisivuotiskäryhmin 15–19, 20–24, ..., 40–44. Yli 45-vuotiaana avioliiton solmineet muodostavat

oman ryhmänsä. Naimisiinmenoikä on laskettu ilmoitetun avioliiton solmimisvuoden mukaan.

Avioliitot luokiteltiin näissä ennakkotauluissa kahteen ryhmään avioliiton järjestysluvun mukaan. Ensimmäisen ryhmän muodostivat avioliitot, joiden järjestysluku oli ykkönen. Toisen ryhmän muodostivat avioliitot, joiden järjestysluku oli korkeampi kuin yksi. Näitä jälkimmäisiä avioliittoja kutsutaan tässä tutkimuksessa 2 + avioliitoiksi.

Syntymätapaus määriteltiin aviolliseksi, jos lapsen syntymäaika oli myöhäisempi kuin avioliiton solmimisaika ja aikaisempi kuin avioliiton purkamisaika. Jos näin ei ollut tai nainen ei ilmoittanut mitään avioliitostaan, syntymätapaus määriteltiin aviottomaksi.

Syntymätapauksen järjestysluvun määräämisessä käytettiin seuraavia määritelmiä:

- ensimmäisessä avioliitossa laskettiin syntymätapaukset normaalisti; siis avioliiton ensimmäinen lapsi sai järjestysluvukseen ykkösen, toinen lapsi kakkosen, jne.
- toisen ja sitä useamman avioliiton solmineiden syntymätapaukset laskettiin siten, että toisen avioliiton ensimmäinen lapsi sai järjestysluvukseen ykkösen ja tämän jälkeen laskettiin lasten järjestysluvut aivankuin kolmatta ja sitä useampaa avioliittoa ei olisi solmittukaan. Järjestysluvultaan kolmansia ja sitä useampia avioliittoja oli siksi vähän, että näistä avioliitoista tehdyt omat taulut olisivat olleet turhia. Varsinkin lasten lukumäärä näissä avioliitoissa oli pieni. Täten näissä avioliitoissa syntyneiden lasten lukumäärät yhdistettiin 2 + avioliittojen lasten lukumäärien kanssa.
- aviottomien syntymätapausten järjestysluvussa otettiin huomioon ainoastaan aviottomat syntymätapaukset,
- syntymätapausten kokonaisjärjestyslukua laskettaessa otettiin huomioon naisten kaikki syntymätapaukset riippumatta siitä oliko syntymätapaus aviollinen tai avioton.

Syntymäetäisyydellä tarkoitetaan avioliiton solmimisen ja ensimmäisen syntymän aikaväliä sekä kahden peräkkäisen synnytyksen aikaväliä. Syntymäetäisyys määriteltiin vuosina: 0, 1, 2, 3, 4, 5, 6, 7–9, 10- ja tuntematon. Jos avioliitto oli kestänyt kolme täyttä vuotta, mutta ei neljää vuotta, luokiteltiin avioliiton kesto kolmeksi vuodeksi.

– jos nainen oli solminut toisen tai sitä useamman avioliiton määriteltiin syntymäetäisyys seuraavasti: Toisen avioliiton ensimmäiselle

lapselle määrättiin etäisyys avioliiton solmimisesta ja muille normaalisti laskemalla kahden peräkkäisen synnytyksen aikaväli. Syntymäetäisyyttä laskettaessa ei otettu huomioon kolmansia tai sitä useampia avioliittoja, vaan syntymäetäisyyttä laskettaessa verrattiin esimerkiksi toisen avioliiton viimeisen lapsen syntymäaikaa kolmannen avioliiton ensimmäisen lapsen syntymäaikaan.

- aviottomien synnytysten etäisyys laskettiin vertaamalla kahta peräkkäistä aviotonta synnytystä toisiinsa,
- monisikiöiset synnytykset muodostivat yhden syntymätapauksen.

Hedelmällisyydellä tarkoitetaan sitä aikaa jolloin nainen on kykenevä jatkamaan sukuaan. Hedelmällisyysikä on tässä tutkimuksessa rajoitettu vuosien 15–44 väliin. Aviolliseksi hedelmällisyysvuosiksi laskettiin ne vuodet, jotka nainen oli ollut avioliitossa ennen 45-vuotissyntymäpäiväänsä.

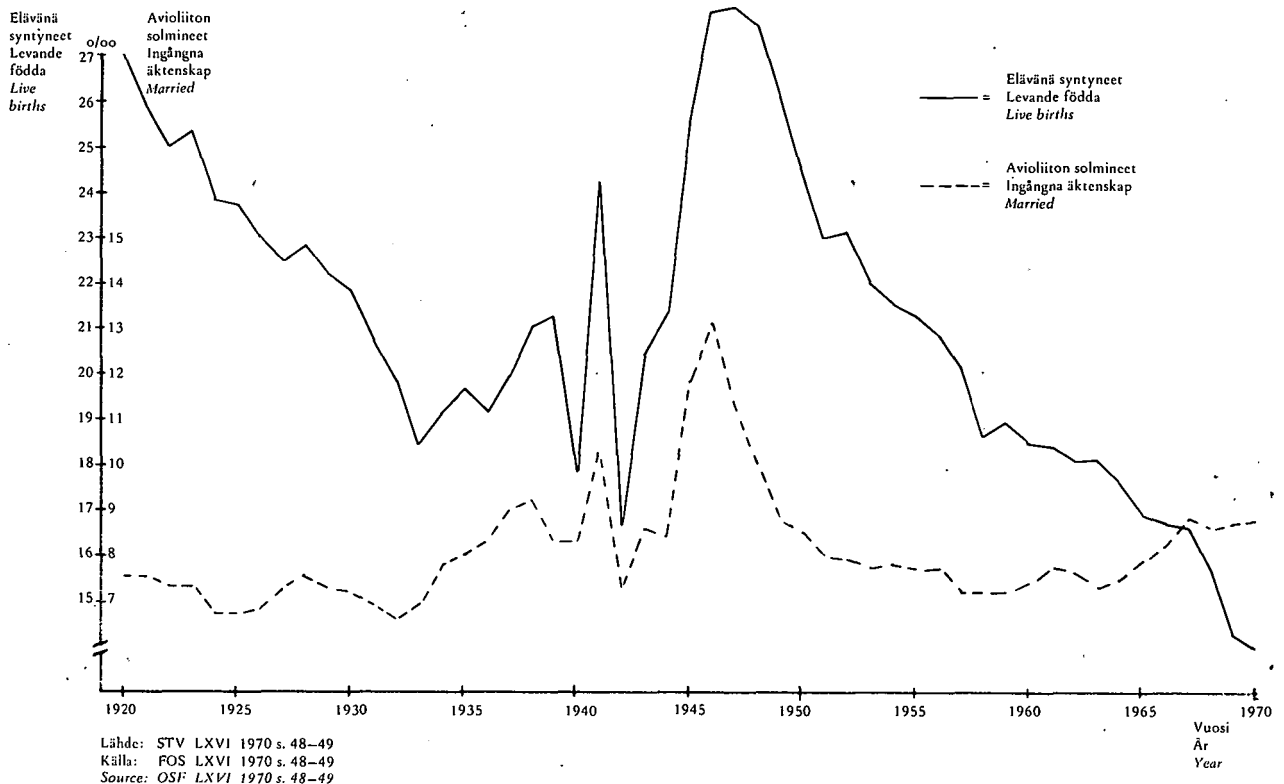
#### KATSAUS HEDELMÄLLISYYDEN KEHITTYMISEEN SYNTYVYYSTILASTON VALOSSA

Tällä vuosisadalla on syntyvyys voimakkaasti laskenut kaikissa teollistuneissa maissa. Syntyvyyden voimakkaan laskun myötä kuolevuus on jatkuvasti laskenut ja luonnollinen väestönlisäys on koko 1900-luvun ajan pienentynyt.

Kun Suomessa viime vuosisadalla syntyneiden osuus keskiväkiluvusta oli yleisesti yli 35 ‰, niin vastaava luku 1900-luvun alkupuolella oli laskenut 30 ‰:een. Tämän jälkeen syntyneiden osuus keskiväkiluvusta on tasaisesti laskenut lukuunottamatta muutamia poikkeusvuosia. Sotavuosina syntyvyys oli poikkeuksellisen alhainen. Vastaavasti toisen maailmansodan jälkeiset ”suret ikäluokat” nostivat syntyvyyden melkein vuosisadan alun tasolle. Vuodesta 1947 lähtien syntyvyys on jälleen tasaisesti laskenut ja tällä hetkellä syntyvyys on alhaisimmillaan mitä se on Suomessa koskaan ollut. Lukuunottamatta sotavuosia, syntyneiden absoluuttiset lukumäärät ovat tällä hetkellä samalla tasolla kuin 1800-luvun puolessa välissä, vaikka väestö silloin oli yli puolet pienempi kuin nykyään. Suomi kuuluukin tällä hetkellä maiden joukkoon, missä syntyvyys on alhaisimpia maailmassa.

Kuviossa 2 on tarkasteltu elävänä syntyneiden lasten ja solmittujen avioliittojen lukumäärien

Kuvio 2: Avioliiton solmineet ja elävänä syntyneet o/oo:na keskiikäluvusta vv. 1920–1970  
 Figur 2: Personer som ingått äktenskap samt levande födda barn i o/oo av medelfolkvärdningen åren 1920–1970  
 Figure 2: Married and live births per 1000 of mean population during the years 1920–1970



osuutta vuosina 1920–70. Lukumääriä on verrattu tarkasteltavana olevien vuosien keskiäkilukuihin. Väkiluku on näiden vuosien aikana tasaisesti noussut. Syntyneisyys ja avioliittoisuusluvuissa on havaittavissa hyvin paljon samansuuntaista kehitystä. Kun sotavuosina avioliiton solmineiden lukumäärä oli huomattavasti laskenut, myös syntyneiden lasten suhteellinen osuus oli laskenut. Vastaavasti kun sodanjälkeisinä vuosina avioituvuus oli korkea, myös syntyvyys nousi.

Avioliittoja solmittiin eniten vuonna 1946, jolloin avioliiton solmineiden osuus keskiäkiluvusta oli 13.1 o/oo ja vastaava avioliittojen lukumäärä 49 743. Vuonna 1947 syntyvyys saavutti huippulukemansa 28.0 o/oo. Tällöin syntyi kaikkiaan 108 168 lasta.

Näiden vuosien jälkeen sekä syntyvyys että avioituvuus laski tasaisesti; syntyvyys hieman jyrkemmin. 1950-luvun keskivaiheilla avioliiton solmimisten määrä tuli suhteellisen vakioksi, mutta syntyvyys laski vuosi vuodelta.

Kun sodanjälkeiset suuret ikäluokat tulivat 1960-luvun lopulla avioliittoikään, on solmittujen avioliittojen suhteellinen osuus alkanut taas

nousta. Samaan aikaan syntyvyys on kuitenkin laskenut ja esimerkiksi vuonna 1970 syntyvyys oli alhaisin mitä se Suomessa koskaan on ollut, 14.0 o/oo. Täten avioliiton solmimisten ja syntyvyyden kehitys on ollut aivan päinvastainen 1960-luvun loppupuolella kuin muina aikoina tutkimusajanjakson 1920–1970 aikana.

Osaltaan näin suureen syntyvyyden laskuun vaikuttaa kehittyneet raskauden ehkäisymenetelmät, mutta tämä ei varmaan selitä kokonaisuudessaan näin voimakasta syntyvyyden alenemista. Osatekijänä voimakkaassa syntyvyyden alenemisessä on myös 1960-luvun loppupuolella voimistunut siirtolaisuus, joka on kohdistunut juuri avioitumisiässä oleviin 20–30 vuotiaisiin nuoriin.

Jos kuitenkin tarkastellaan avioituneisuuslukuja, niissä havaitaan kyllä nousua, joten siirtolaisuuskaan ei kokonaan selitä tätä syntyvyyden laskussa havaittua ilmiötä.

## YLEISIÄ TULOKSIA TUTKIMUKSESTA

Tutkimukseen vastanneista 142 378:sta naisesta oli 89 359 synnyttänyt ainakin yhden elä-

Taulu B: Lapset äidin siviilisäädyn (lapsen syntyessä) mukaan

Tabell B: Barnen efter moderns civilstånd vid barnets födelse

Table B: Children by civil status of mother at birth of child

Syntymä- vuosi- kohortti Födelseårs- kohort Birth cohort	Naimisissa Giftra Married		Naimaton Ogiftra Single		Lesket/Erotetut Änkor/Fränskilda Widowed/Divorced		Tuntematon Okänd Unknown		Yhteensä Summa Total	
	Lasten luku- määrä Antal barn Number of children	%	Lasten luku- määrä Antal barn Number of children	%	Lasten luku- määrä Antal barn Number of children	%	Lasten luku- määrä Antal barn Number of children	%	Lasten luku- määrä Antal barn Number of children	%
1951-55	427	73.2	137	23.5	—		19	3.3	583	100.0
1946-50	7 563	89.8	661	7.9	33	0.4	157	1.9	8 414	100.0
1941-45	16 185	93.7	758	4.4	65	0.4	256	1.5	17 264	100.0
1936-40	23 394	94.7	843	3.4	102	0.4	360	1.5	24 699	100.0
1931-35	26 941	94.0	1 094	3.8	136	0.5	483	1.7	28 654	100.0
1926-30	32 082	93.3	1 300	3.8	178	0.5	827	2.4	34 387	100.0
1921-25	33 115	92.5	1 513	4.2	240	0.7	917	2.6	35 785	100.0
1916-20	30 244	91.5	1 610	4.9	322	1.0	868	2.6	33 044	100.0
1911-15	29 219	89.6	1 857	5.7	324	1.0	1 222	3.7	32 622	100.0
1906-10	27 187	89.1	1 986	6.5	235	0.8	1 097	3.6	30 505	100.0
Yhteensä Summa Total	226 357	92.0	11 759	4.8	1 635	0.7	6 206	2.5	245 957	100.0

vänä syntyneen lapsen. Täten 62.8 %:lla oli ainakin yksi lapsi. Elävänä syntyneiden lasten kokonaislukumäärä oli 245 957 lasta eli 172.7 lasta 100 naista kohti. Lasten lukumäärä äidin siviilisäädyn mukaan lapsen syntymähetkellä ilmenee taulusta B syntymävuosikohorteittain.

Kuten taulusta B ilmenee on tutkimuksen naisille syntyneistä lapsista syntynyt 92.0 % äidin ollessa naimisissa. Tämä prosenttiosuus vaihtelee hieman, jos tarkastellaan eri syntymävuosikohortteja. Tällöin on kuitenkin otettava huomioon, että nuoremmat kohortit eivät ole täysin vertailukelpoisia, koska varsinkin syntymävuosikohortille 1951-55 on ehtinyt syntyä niin vähän lapsia, että ei voida tehdä riittävän luotettavia johtopäätöksiä. Sensijaan vanhemmissa syntymävuosikohorteissa havaitaan selvästi aviottomien lasten suhteellisen osuuden pienenevän syntymävuosikohortin nuorentuessa. Alhaisimmillaan naimattomille naisille syntyneiden lasten osuus on syntymävuosikohortilla 1936-40, jolla se on 3.4 %. Suurimmillaan vastaava prosenttiosuus on syntymävuosikohortilla 1906-10, jossa äideistä on naimattomia lapsen syntyessä 6.5 %. Kun näihin lukuihin lisätään vielä leskille ja eronneille syntyneet lapset kohoaa aviottomien lasten osuus noin 0.4-1.0 %:lla.

Kuten tästä tutkimuksesta käy selvästi ilmi, syntyi vanhemmille syntymävuosikohorteille suhteellisesti enemmän aviottomia lapsia kuin nuoremmille syntymävuosikohorteille. Tarkastelun ulkopuolelle on tällöin jätetty nuoremmat kohortit, siis vuosina 1946-50 ja 1951-55 syntyneet, jotka eivät ole synnyttäneet vielä läheskään täydellistä lapsikertymänsä.

Taulussa C on tutkimukseen vastanneet naiset luokiteltu syntymävuosikohortin kokonaislukumäärän ja avioliiton solmineiden lukumäärän mukaan.

Naiset olivat solmineet kaikkiaan 105 543 avioliittoa. Näistä oli ensimmäisiä avioliittoja 97 357 eli 92.24 %.

Jos jätetään ottamatta huomioon nuorimmat ikäluokat, joiden avioituvuus ei ole saavuttanut tutkimusajankohtana huippuaan, kiintyy huomio lähinnä siihen, että avioituvuus laskee hitaasti vanhemmissa syntymävuosikohorteissa. Korkein avioituvuus oli vuosina 1931-35 syntyneillä, joista oli otoksen mukaan avioliitossa kaikkiaan 86.52 %. Tämän jälkeen avioituvuus tasaisesti laskee mitä vanhempaa kohorttia tarkastellaan. Erot eivät kuitenkaan ole kovin suu-

Taulu C: Avioliiton solmineet naiset syntymävuosikohorteittain

Tabell C: Ingångna äktenskap efter kvinnornas födelseårskohort

Table C: Marriages by birth cohort of women

Syntymävuosi kohortti Födelseårskohort Birth cohort	Naisten lukumäärä Antal kvinnor Number of women	Ensimmäisen avioliiton solmineiden lukumäärä Till första äktenskapet vigda For the first time married	Ensimmäisen avioliiton solmineiden osuus Andelen av till första äktenskapet vigda Proportion of first time married  %	Toisen tai sitä useam- man avioliiton solmi- neiden lukumäärä Antal personer som ingått två eller flera äktenskap Number of persons married twice or more times
1951-55	18 574	850	4.57	18
1946-50	19 050	8 734	45.84	156
1941-45	14 449	11 191	77.45	351
1936-40	13 039	11 112	85.22	484
1931-35	12 638	10 935	86.52	631
1926-30	13 635	11 743	86.12	896
1921-25	13 616	11 685	85.81	1 177
1916-20	12 568	10 666	84.86	1 473
1911-15	12 678	10 577	83.42	1 617
1906-10	12 131	9 864	81.31	1 383
Yhteensä Summa Total	142 378	97 357	68.37	8 186

ria. Jos tarkastellaan sivulla 9 olevaa kuviota 2, niin 1920-luvun alkupuolella ja 1930-luvun vaihteessa avioituvuus oli laskusuunnassa. Varsinkin 1906-10 syntyneiden naisten alhainen avioituvuus voi osaltaan johtua näistä "lamavuosista". Tällöinhän tämä ikäluokka oli siinä iässä, jossa solmitaan eniten avioliittoja.

Voidaan myös olettaa, että vanhempien ikäluokkien alhaisiin avioituvuuslukuihin vaikuttaa se, että vanhemmat naiset ovat täyttäneet kyselylomakkeen puutteellisemmin kuin nuoremmat naiset. Jos nainen ei ole merkinnyt avioliiton solmimisensa päivämäärää ja lastensa syntymäpäiviä, tällöin nainen on tutkimuksessa "naimattomana".

## AVIOLIITTOJEN LAPSILUKUMÄÄRÄ

Ensimmäisessä avioliitossa syntyneiden lasten keskimääräinen lukumäärä sataa avioliittoa kohti on 226.0 lasta. Jos tarkastellaan avioliittojen lasten lukumääriä huomataan selvästi, kuinka keskimääräinen syntyneiden lukumäärä avioliittoa kohti laskee avioliiton solmimisiän mukaan. Tämä johtuukin luonnollisesti siitä, että jos avioliit-

to solmitaan myöhemmällä iällä, myös aika, jolloin on mahdollista saada lapsia, on lyhentynyt. Taulusta D ilmenee miten lapsiluku pienenee avioliiton solmimisiän mukaan. Jos avioliiton solmiminen lykkääntyy siten, että avioliitto solmitaan vasta 30-34-vuotiaana, avioliitossa syntyneiden lasten lukumäärä putoaa lähes puolella verrattuna 15-19-vuotiaana solmittuihin avioliittoihin. Taulussa D on esitetty avioliitossa syntyneiden keskimääräinen lukumäärä avioliiton solmimisvuoden mukaan.

Tarkasteltaessa lasten lukumääriä avioliitoissa äidin syntymävuosikohortin mukaan otetaan tarkasteltavaksi ne kohortit, jotka ovat synnyttäneet jo täyden jälkeläiskertymänsä. Tarkastelu koskee tällöin vuosina 1906-30 syntyneitä naisia. Näiden viiden syntymävuosikohortin lapsiluku on melko samansuuruinen, kun verrataan lasten lukumääriä avioliittojen lukumääriin. Suurin lapsiluku on kohortilla 1921-25, vaikka sen lapsiluku 274 lasta sataa avioliittoa kohti ei poikkeakaan paljon muista kohorteista, kuten taulusta D ilmenee. Kohortin 1921-25 naiset olivat juuri sodan jälkeen siinä iässä, jossa syntyvyys oli korkeimmillaan, siis 20-24-vuotiaana, joten näiden suurten ikäluokkien synnyttäjät oli-

Taulu D: Lapset sataa avioliittoa kohti äidin naimisiinmenoiän ja syntymävuosikohortin mukaan

Tabell D: Antalet barn på ett hundra äktenskap efter moderns ålder vid äktenskapets ingående och födelseårskohort

Table D: Number of children per one hundred marriages by age of mother at marriage and birth cohort

Syntymävuosi- kohortti Födelseårs- kohort Birth cohort	Lapset sataa avioliittoa kohti – Antal barn på ett hundra äktenskap – Number of children per one hundred marriages									
	Naimisiinmenoikä – Ålder vid äktenskapets ingående – Age at marriage								Tuntematon Okänd Unknown	Yhteensä Summa Total
	15–19	20–24	25–29	30–34	35–39	40–44	45–49			
1951–55	51.2	–	–	–	–	–	–	–	–	50.2
1946–50	124.1	57.3	–	–	–	–	–	7.9	–	86.3
1941–45	199.5	133.9	54.6	–	–	–	–	38.9	–	143.5
1936–40	266.3	212.9	140.4	57.6	–	–	–	50.0	–	207.1
1931–35	305.4	252.6	195.1	115.1	42.6	–	–	134.8	–	241.9
1926–30	336.8	287.2	219.7	156.0	73.5	16.7	–	184.2	–	267.2
1921–25	345.8	303.7	234.6	180.4	87.0	27.4	5.4	177.6	–	274.5
1916–20	371.9	305.3	248.7	172.6	92.6	31.5	2.2	103.3	–	270.1
1911–15	365.6	315.8	246.8	183.4	91.2	25.4	0.7	139.7	–	263.1
1906–10	387.8	338.0	254.4	172.2	107.9	30.3	1.5	156.4	–	267.8
Yhteensä Summa Total	252.9	240.1	213.9	162.3	90.1	27.8	1.7	122.9	–	226.0

vat osaltaan tähän kohorttiin kuuluvia naisia. Tämä selittääkin osaltaan syntymävuosikohortin 1921–25 suuren lapsiluvun.

Kuten taulusta D ilmenee, syntyneiden lukumäärä sataa avioliittoa kohti ei paljon poikkea täydellisen jälkeläiskertymänsä synnyttäneissä kohorteissa. Pienin keskimääräinen lapsiluku on vuosina 1911–15 syntyneillä, joilla sataa avioliittoa kohti syntyi 263 lasta. Suurin lapsiluku 274 oli edellä mainitulla syntymävuosikohortilla 1921–25.

Sen sijaan, jos tarkastellaan kohorttien lapsilukuja avioliiton solmimisvuosien mukaan, ovat kaikissa kohorteissa 15–19-vuotiaana avioliiton solmineet naiset synnyttäneet eniten lapsia. Tämä onkin luonnollista, koska näillä naisilla on mahdollisuus synnyttää enemmän lapsia kuin vanhempana avioliiton solmineilla naisilla. Syntymävuosikohortin 1906–10 naisilla on keskimääräinen lapsiluku avioliitoissa, jotka on solmittu 15–19-vuotiaana, korkeampi kuin muissa ”täydellisissä” kohorteissa ollen 387 lasta sataa avioliittoa kohti.

Yleisesti voidaan sanoa, että lapsiluku avioliittoa kohti on sitä suurempi mitä nuorempana avioliitto on solmittu sekä sitä enemmän avioliitossa on lapsia mitä aikaisemmin syntynyt kohortti on kyseessä.

## LAPSETTOMAT AVIOLIITOT

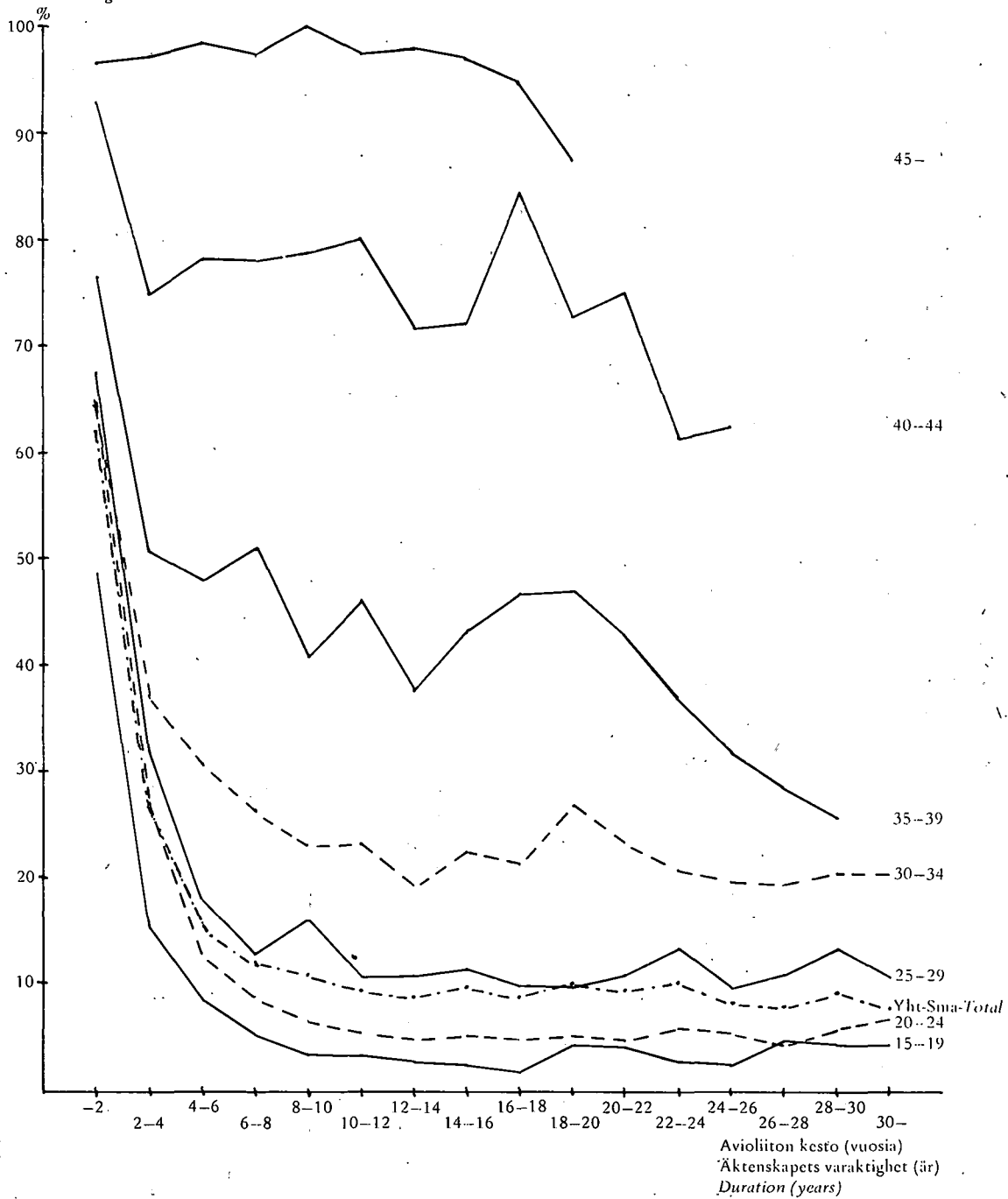
Lapsettomien avioliittojen lukumäärään vaikuttaa suurelta osalta naisen ikä. Avioliitoissa, jotka solmitaan nuorella iällä tulee todennäköisemmin olemaan lapsi kuin avioliitoissa, jotka solmitaan vanhemmalla iällä. Kuviossa 3 nähdään lapsettomien avioliittojen osuus avioliiton solmimisiän ja tutkimushetkellä olleen avioliiton keston mukaan. Kuviossa 3 on tarkasteltu ainoastaan ensimmäisen avioliiton solmineita naisia.

Avioliiton ensimmäisinä vuosina lapsettomien avioliittojen lukumäärä laskee jyrkästi aviovuosien lisääntyessä. Avioliitoissa, jotka on solmittu 15–34-vuotiaana, on kaikissa nähtävissä samansuuntainen kehitys. Lapsettomien avioliittojen lukumäärän väheneminen avioliiton keston mukaan on voimakkainta alle neljä vuotta kestäneissä avioliitoissa. Tämän jälkeen lapsettomien avioliittojen lukumäärä vähenee tasaisesti aina siihen saakka kun avioliitto on kestänyt 10–12-vuotta, jonka jälkeen lapsettomien avioliittojen lukumäärä pysyy suunnilleen vakiona avioliiton keston lisääntyessä.

Kuten kuviossa 3 nähdään, avioliittojen lapsettomuus lisääntyy tasaisesti avioliiton solmimisiän kasvaessa.

Lapsettomien avioliittojen osuus  
De barnlösa äktenskapens andel  
Proportion of childless marriages

Kuvio 3: Lapsettomien avioliittojen osuus avioliiton keston ja solmimisikäni mukaan  
Figur 3: De barnlösa äktenskapens andel efter varaktighet och ålder vid äktenskapets ingående  
Figure 3: Proportion of childless marriages according to duration of marriage and age at marriage





Taulu F: Syntymäetäisyys äidin syntymävuosikohortin mukaan  
 Tabell F: Intervallen mellan nedkomsterna efter moderns födelseårskohort  
 Table F: Birth interval by mother's birth cohort

Syntymä- etäisyys Födelse- intervall Birth interval	Syntymävuosikohortti – Födelseårskohort – Birth cohort										
	Yhteensä Summa Total	1951–55	1946–50	1941–45	1936–40	1931–35	1926–30	1921–25	1916–20	1911–15	1906–10
0	1.1	15.2	3.9	2.1	1.6	1.5	1.0	0.9	0.6	0.7	0.7
1	33.7	63.6	49.6	40.0	36.1	35.1	34.8	34.8	32.8	31.3	28.5
2	22.8	18.2	28.6	26.0	23.1	21.0	20.6	21.5	22.4	23.3	26.0
3	13.0	—	11.2	15.0	14.9	13.2	12.6	12.7	12.7	12.7	12.7
4	8.3	—	3.9	7.9	9.3	9.1	8.2	7.9	8.4	8.2	7.8
5	5.4	—	1.0	4.1	5.4	5.8	5.7	5.4	5.7	5.5	5.3
6	3.6	—	0.1	2.0	3.2	4.2	4.1	3.4	3.7	3.6	3.8
7–9	5.4	—	—	1.2	3.7	5.9	6.4	5.9	5.6	5.7	5.6
10–	2.6	—	—	0.1	0.6	2.0	3.2	3.1	2.8	3.2	3.5
Tuntemat. Okänd Unknown	4.2	3.0	1.6	1.4	2.1	2.3	3.5	4.3	5.2	5.8	6.2
Yhteensä Summa % Total	100.0	100.0	100.0	100.0	100.0	100.0	100.0	100.0	100.0	100.0	100.0

vaitaan, että kaikissa siviilisäätilyluokissa on yleisin syntymäetäisyys 1–2 vuotta. Suunnilleen kolmannes lapsista on tällöin syntynyt.

Kahden lapsen syntymän välistä aikaa voidaan toisaalta nimittää syntymätiheydeksi. Syntymätiheydellä voidaan osaltaan selvittää väestön-uusiutumisen voimakkuutta. Koska tässä tutkimuksessa käytettiin syntymäetäisyyden mittana vuosia, vaihtelut syntymäetäisyyksissä ovat melko pienet kun verrataan eri syntymävuosikohortteja.

Taulussa F on tarkasteltu syntymäetäisyyttä kohorteittain ja esitetty kuinka monta prosenttia syntymätapauksista on tapahtunut määrättyllä syntymäetäisyydellä.

Kuten taulusta F käy ilmi, syntymäetäisyyden vaihtelut eri kohorteissa ovat melko vähäiset. Tutkimuksen viittä nuorinta syntymävuosikohorttia ei kylläkään voida verrata muihin, koska kohortit eivät ole vielä synnyttäneet täydellistä lapsikertymäänsä.

Taulussa F kiinnittyy huomio siihen, että syntymävuosikohortilla 1906–10 syntymäetäisyys on melkein saman suuruinen etäisyyden ollessa 1–2 tai 2–3 vuotta. Lyhyempi syntymäetäisyys oli 28.5 %:lla kaikista synnytyksistä, kun taas

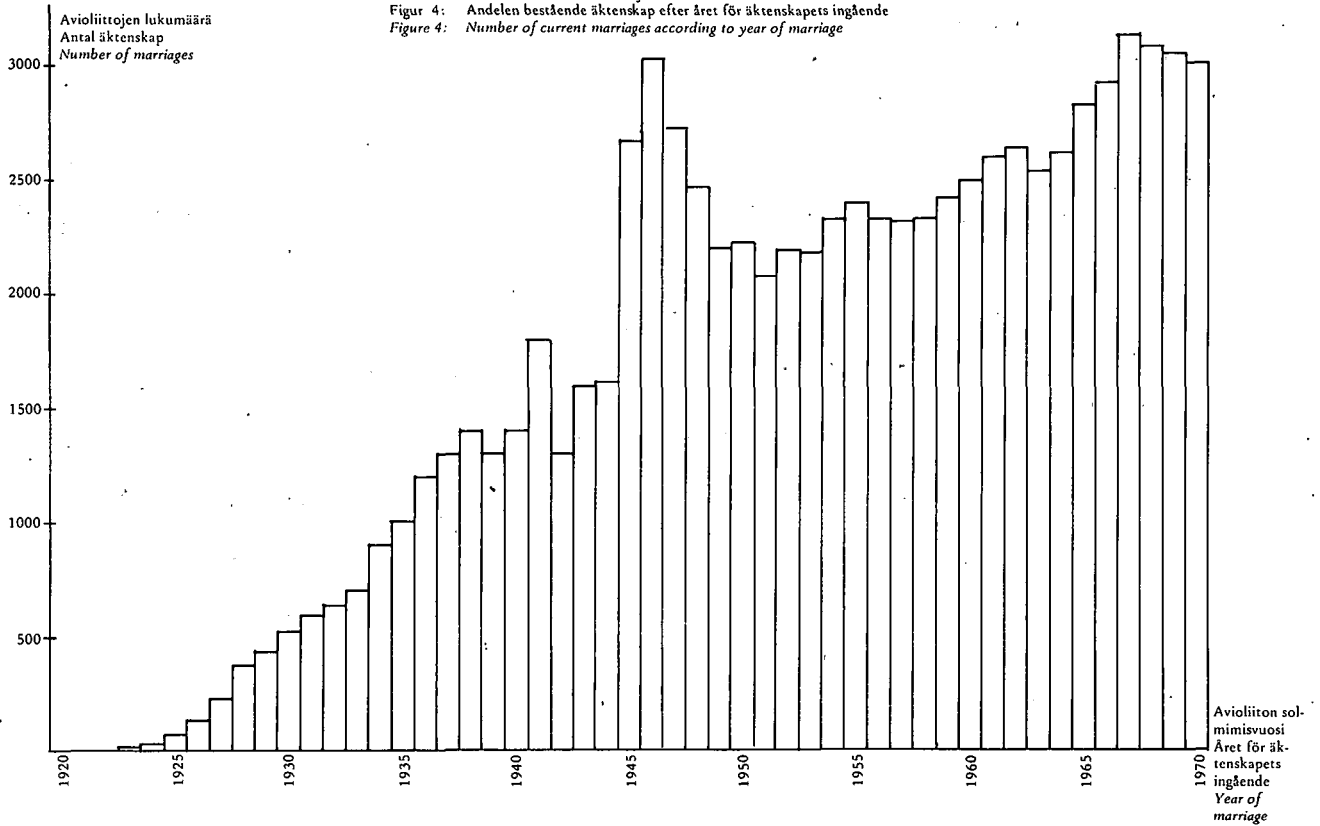
pitempi syntymäetäisyys, 2–3 vuotta, oli 26.0 %:lla kaikista synnytyksistä.

#### VOIMASSA OLEVAT AVIOLIITOT

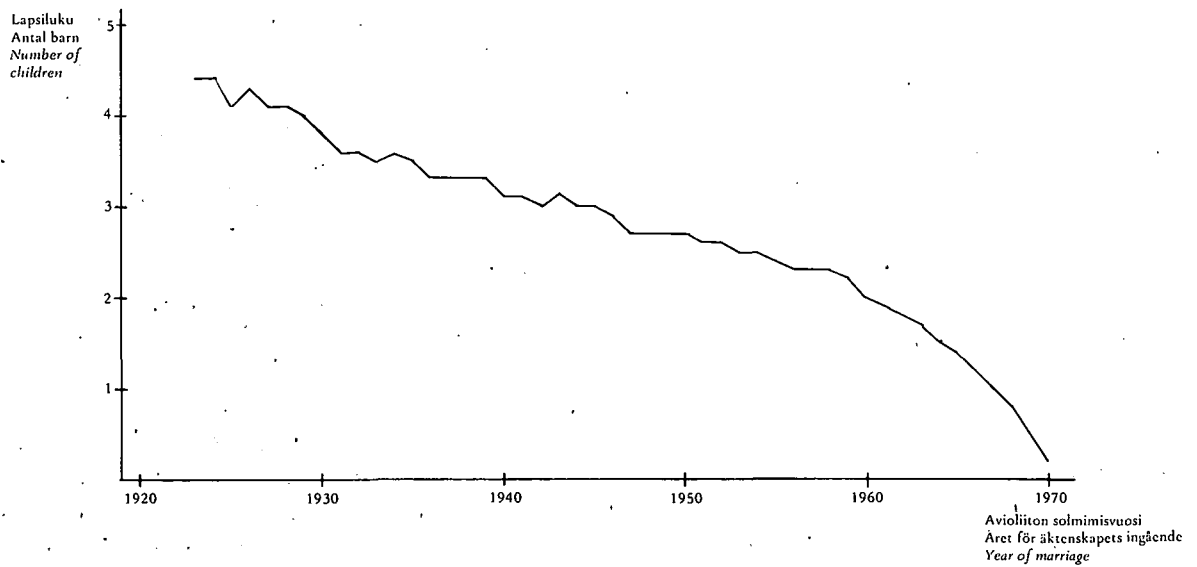
Tässä tutkimuksessa luokiteltiin voimassa olevat avioliitot omaksi ryhmäkseen, jotta saataisiin selville, kuinka paljon tiettyinä aikana solmittuista avioliitoista on vielä tutkimusajankohtana voimassa. Tällöin olisi myös syytä verrata tämän tutkimuksen tuloksia tiettyinä aikana solmittujen avioliittojen kokonaislukumäärään, mutta koska tämän suppeahkon selvityksen tarkoituksena ei ole käsitellä kuin lyhyesti tutkimuksessa saatuja tuloksia jätetään tällainen vertailu pois ja ainoastaan selvitetään niitä tuloksia, joita voimassa olevien avioliittojen kohdalta tässä tutkimuksessa ilmenee.

Avioliitto voi purkaantua joko aviopuolison kuoleman kautta tai avioeroon. Tutkimukseen tulivat siis ne avioliitot, jotka olivat voimassa tutkimusajankohtana 31. 12. 1970. Kuvioista 4 ilmenee voimassa olevien avioliittojen lukumäärät solmimisvuoden mukaan. Kuviossa erottuvat selvästi ne vuodet, jolloin avioliittojen solmiminen

Kuvio 4: Voimassa olevien avioliittojen lukumäärä solmimisvuoden mukaan  
 Figur 4: Andelen bestående äktenskap efter året för äktenskaps ingående  
 Figure 4: Number of current marriages according to year of marriage



Kuvio 5: Voimassa olevien avioliittojen lapsiluku avioliiton solmimisvuoden mukaan  
 Figur 5: Antalet barn i bestående äktenskap efter året för äktenskaps ingående  
 Figure 5: Number of children in current marriages according to year of marriage



oli vähäistä ja vastaavasti ne vuodet, jolloin avioliittojen solmiminen oli korkea. Kuten edellä on mainittu, oli vuosina 1946 avioliittojen solmiminen selvästi korkeampi kuin muina vuosina. Vastaavasti taas 1960-luvun loppupuolen korkeampiin avioliittolukuihin vaikuttaa sodan jälkeisten suurien ikäluokkien tuleminen avioliittoikään.

Ennakkotaulusta 11 A ilmenee voimassa olevien avioliittojen lukumäärä solmimisvuosittain lapsiluvun mukaan.

Voimassa olevia avioliittoja oli kaikkiaan 87 024, joissa oli lapsia yhteensä 189 928 eli 218 lasta sataa avioliittoa kohden.

Kuviossa 5 on esitetty voimassa olevien avioliittojen lapsiluvun kehitys solmimisvuoden mukaan.

Kun tarkastellaan voimassa olevien avioliittojen lasten lukumäärän kehitystä, lapsiluku on sitä suurempi mitä aikaisemmin avioliitto on solmittu. Osaltaan tämä johtuu aikaisemmin vallinneesta korkeammasta syntyvyydestä. Avioliitoista, jotka oli solmittu ennen 1930-lukua, oli yleinen lapsiluku yli neljä lasta avioliittoa kohti. Tämän jälkeen lapsiluku on tasaisesti laskenut. Tarkastelussa täytyy kuitenkin ottaa huomioon, että myöhemmin solmitut avioliitot ovat kestäneet niin vähän aikaa, ettei niitä voida verrata tutkimusajanjakson alkupuolella solmittuihin avioliittoihin, koska avioliiton lapsiluku ei ole vielä täydellinen.

Seuraavassa taulukossa on vertailtu voimassa

Taulu G: Voimassa olevien avioliittojen osuus solmimisvuosittain

Tabell G: De bestående äktenskapens andel efter året för äktenskapets ingående

Table G: Proportion of current marriages according to year of marriage

Avioliiton solmimisvuosi Året för äktenskapets ingående Year of marriage	Voimassa olevat avioliitot Bestående äktenskap Current marriages %
1920–25	41.4
1926–30	56.1
1931–35	61.6
1936–40	65.5
1941–45	74.1
1946–50	82.0
1951–55	86.1
1956–60	89.4
1961–65	92.8
1966–70	98.3

olevia avioliittoja vastaavana aikana solmittuihin avioliittoihin. Taulua G tarkasteltaessa on otettava huomioon, että saadut prosenttiluvut ovat ainoastaan suuntaa-antavia, koska tutkimuksen ulkopuolelle ovat jääneet kaikki sellaiset avioliitot, joissa mies on elossa, mutta nainen kuollut.

Avioliitoista, jotka on solmittu 1920-luvun alussa on voimassa lähes 50 %. 1920-luvulla olivat tutkimuksen naiset solmineet avioliittoja niin vähän, että lukujen perusteella ei voida tehdä tarkkoja johtopäätöksiä voimassaolevista avioliitoista. Voimassaolevien avioliittojen osuus kasvaa sitä mukaa kun avioliiton solmiminen on tapahtunut myöhemmin. Kun avioliitoista, jotka on solmittu vv. 1926–30 on voimassa tutkimusajankohtana 56.1 %, niin vastaava luku vuosina 1946–50 solmituissa avioliitoissa on kasvanut jo 82.0 %:iin.

## AVIOLLINEN HEDELMÄLLISYYS

Hedelmällisyysaika luokitellaan aviollisiin ja aviottomiin hedelmällisyysvuosiin. Koska hedelmällisyysikä rajoitetaan ikävuosien 15–44 väliin, määritellään aviollinen hedelmällisyys niinä vuosina, jotka naisella on avioliitossaan ennen 45-vuotissyntymäpäiväänsä.

Kuten tunnettua on hedelmällisyys korkeimmillaan avioliiton ensimmäisinä vuosina. Ennakkotaulusta 8 A selviää mm. että ensimmäisen avioliittovuoden kuluessa syntyy lapsista 20.5 % ja puolet avioliiton aikana syntyneistä lapsista on syntynyt kun avioliitto on kestänyt alle neljä vuotta.

Ennakkotaulussa 12 on tarkasteltu myös avioliitossa syntyneiden lasten lukumääriä 100 avioliiton hedelmällisyysvuotta kohti. Ensimmäisen avioliittovuoden aikana syntyy 52.5 lasta 100 avioliiton hedelmällisyysvuotta kohti. Avioliiton keston lisääntyessä myös lasten lukumäärä avioliiton hedelmällisyysvuosia kohden pienenee. Ennakkotaulusta 10 ilmenee mm. että viisi vuotta kestäneissä avioliitoissa on syntynyt 26.2 lasta avioliiton 100 hedelmällisyysvuotta kohti kun vastaava luku 20-vuotta kestäneissä avioliitoissa on enää 14.9 lasta.

Ennakkotaulussa 12 on myös esitetty syntyneiden lasten lukumäärä 100 avioliittovuotta kohti. Tämä luku poikkeaa avioliiton hedelmällisyysvuosista ainoastaan siinä, että sitä laskettaessa on otettu huomioon myös ne vuodet, jotka ovat kuluneet avioliitossa naisen ohittaessa hedelmällisyyden.

## VERTAILU AIKAISEMPIIN HEDELMÄLLISYYTTÄ KOSKEVIIN TUTKIMUKSIIN

Tilastokeskus (Tilastollinen päätoimisto) on kaksi kertaa aikaisemmin suorittanut väestölaskentojen yhteydessä hedelmällisyystutkimuksen.

Vuonna 1920 suoritettiin väestölaskenta maamme suurimmissa kaupungeissa. Tällöin tiedusteltiin avioliitossa olevilta ja avioliitossa olleilta henkilöiltä heidän lastensa syntymäajat ja avioliiton solmimis- ja purkamisajankohdat. Kun vuonna 1920 tehdyn aviollista hedelmällisyyttä koskevan tutkimuksen tietoja verrataan nyt julkaistuun tutkimukseen, on otettava huomioon, että edellinen tutkimus koski ainoastaan kaupunkeja, joissa syntyvyys oli alhaisempi kuin maaseudulla. Täten tutkimuksen antamat tulokset eivät anna riittävän selvää kuvaa siitä, minkälainen oli koko maan aviollinen hedelmällisyys tuona aikana.

Vuoden 1950 yleisessä väestölaskennassa tiedusteltiin naimisissa olevien naisten avioliiton solmimisvuotta sekä heidän synnyttämiensä lasten lukumääriä.

Seuraavassa taulukossa on verrattu avioliittojen lapsilukumääriä 100 avioliittoa kohden näissä kolmessa tutkimuksessa.

Vaikka vuoden 1920 tutkimusta ei täysin voida verrata kahteen myöhempään tutkimukseen, saadaan taulua tarkastelemalla jonkinlainen kuva avioliittojen lapsilukumäärän kehityksestä aina 1890-luvulla solmituista avioliitoista lähtien. Vuoden 1920 avioliittojen lapsilukumääriä voidaan pitää miniminä, koska syntyvyys kaupungeissa oli paljon alhaisempi kuin koko maan syntyvyys.

Jos verrataan eri tutkimuksissa 25–29-vuotta kestäneitä avioliittoja, niin vuonna 1920 tehdysä tutkimuksessa avioliitoissa, jotka oli solmittu vuosina 1891–95 oli 469 lasta sataa avioliittoa

Taulu H: Avioliiton keskimääräinen lapsiluku 100 avioliittoa kohti solmimisvuoden mukaan vuosina 1920, 1950 ja 1970 tehdyissä hedelmällisyystutkimuksissa

Tabell H: Antalet barn i medeltal per 100 äktenskap efter året för äktenskapets ingående i fruktsamhetsundersökningar utförda åren 1920, 1950 och 1970

Table H: Average number of children per 100 marriages according to year of marriage in the fertility studies in 1920, 1950 and 1970

Avioliiton solmimis- vuosi Året för äktenskapets ingående Year of marriage	Hedelmällisyystutkimus – Fruktsamhetsundersökning – Fertility studies		
	Avioliittojen hedelmällisyys Den äktenskapliga frukt- samheten Fertility at marriage	Väestölaskennan hedelmälli- syystutkimus Folkräkningens fruktsam- hetsundersökning Fertility study in the population census	Väestölaskennan tutkimus lasten lukumäärästä Folkräkningens undersökning angående barnantal Fertility study in the population census
	1920	1950	1970
1966–70	.	.	72.8
1961–65	.	.	164.9
1956–60	.	.	219.7
1951–55	.	.	250.1
1946–50	.	106.1	271.5
1941–45	.	210.4	299.9
1936–40	.	273.7	320.4
1931–35	.	319.5	348.7
1926–30	.	347.7	392.8
1921–25	.	375.5	406.7
1916–20	74	424.3	–
1911–15	186	479.0	–
1906–10	273	538.9	–
1901–05	362	590.7	–
1896–1900	424	661.6	–
1891–95	469	–	–
1890	532	–	–

kohti. Vuonna 1950 tehdyssä tutkimuksessa vastaava avioliiton kesto oli vuosina 1921–25 solmituissa avioliitoissa, joissa oli 375.5 lasta 100 avioliittoa kohden. Tämän käsillä olevan tutkimuksen avioliitoista ovat kestäneet 25–29 vuotta ne avioliitot, jotka on solmittu vuosina 1941–45. Näissä avioliitoissa on 299.9 lasta sataa avioliittoa kohti. Kuten nämä luvut osoittavat, on avioliittojen keskimääräinen lapsiluku pudonnut erittäin huomattavasti viimeisten 80-vuoden aikana solmituissa avioliitoissa.

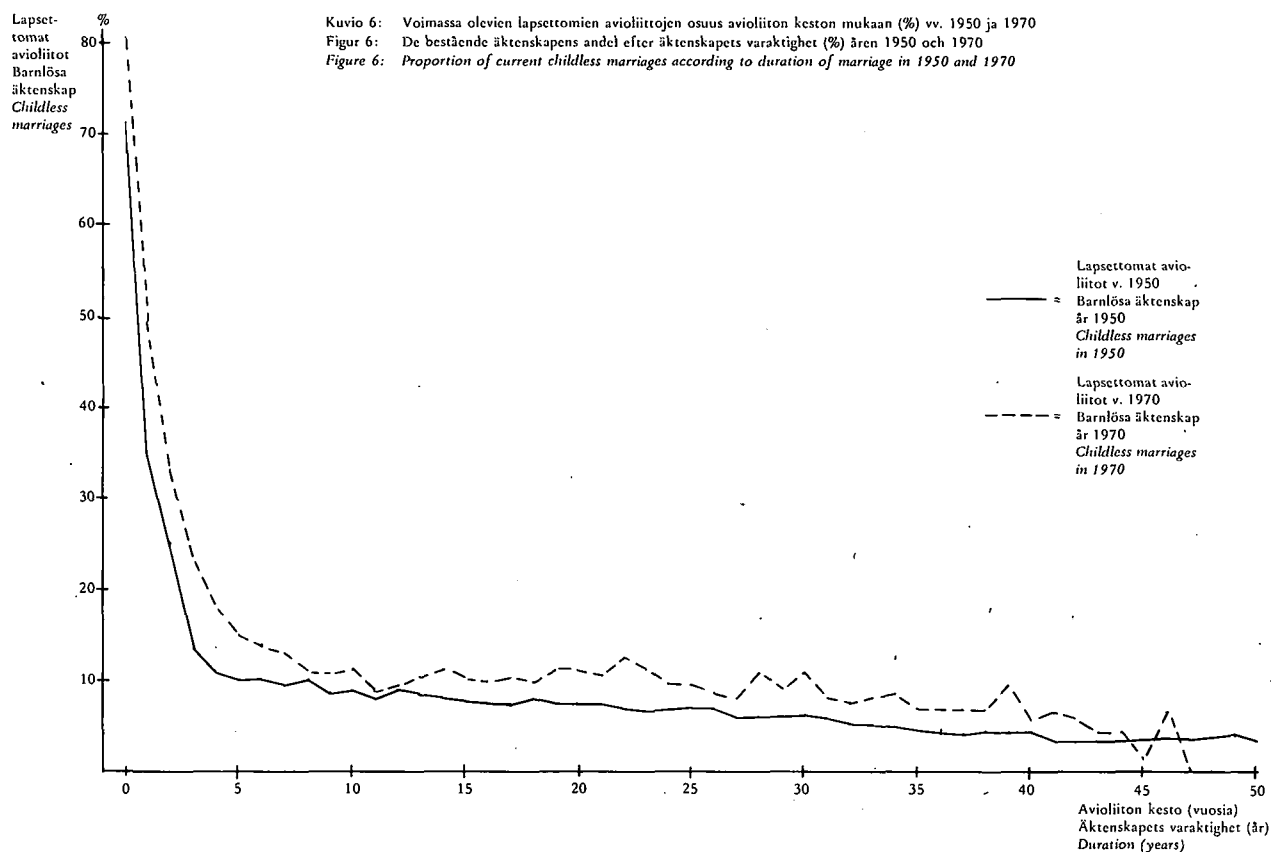
Edellä olevassa taulukossa kiinnittyy huomio kuitenkin 0–4-vuotta kestäneisiin avioliittoihin. Näissä avioliitoissa oli eniten lapsia vuonna 1950 tehdyssä tutkimuksessa ja tämä osaltaan selittyy 1940-luvun loppupuolen korkeasta syntyvyydestä. Mielenkiintoista on kuitenkin havaita, että vertaamalla vuoden 1920 tutkimusta ja tätä tutkimusta 0–4-vuotta kestäneissä avioliitoissa, ei luvuissa ole merkittävää eroa. Kun vanhemmassa tutkimuksessa syntyi avioliiton alkuvuonna 74 lasta sataa avioliittoa kohti, niin tässä tutkimuksessa vastaava luku on 72.8 lasta. Kun avioliiton

kesto pitenee, erot lasten lukumäärissä tulevat jo huomattavasti suuremmiksi.

Lapsettomia avioliittoja oli vuoden 1920 hedelmällisyystutkimuksessa 19.8 %, kun vastaava luku vuoden 1950 tutkimuksessa oli 13.3 %. Tämän tutkimuksen voimassa olevista avioliitoista oli lapsettomia 15.6 %.

Kuviossa 6 on tarkasteltu vuoden 1950 ja tämän tutkimuksen voimassa olevien lapsettomien avioliittojen osuutta kaikista avioliitoista avioliiton keston mukaan. Molemmissa tutkimuksissa avioliittojen lapsettomuus näyttää kehittyvän hyvin samanlaisesti. Aikaisemmin tehdyssä tutkimuksessa lapsettomien avioliittojen osuus on hieman pienempi kuin tässä tutkimuksessa, kun tarkastellaan avioliittoja sen keston mukaan. Lapsettomien avioliittojen osuus pienenee vuoden 1950 väestölaskennan tutkimuksen mukaan paljon jyrkemmin.

Kun alle yhden vuoden kestäneissä avioliitoissa lapsettomien avioliittojen lukumäärä oli vuonna 1950 tehdyssä tutkimuksessa 71.2 %, niin tämän tutkimuksen mukaan vastaava luku



on 80.3 %. Tästä lapsettomiin avioliittojen osuudet laskevat jyrkästi ja kymmenen vuotta kestäneissä avioliitoissa edellisen tutkimuksen lapsettomiin avioliittojen osuus on laskenut 9 %:iin kun tässä tutkimuksessa vastaava prosentiosuus on laskenut 10 %:n tienoille. Kymmenen avioliittovuoden jälkeen lapsettomiin avioliittojen

osuus pysyy suhteellisen vakiona, vaihdellen tämän tutkimuksen mukaan 10 %:n molemmin puolin. Vastaavasti vuoden 1950 väestölaskennan mukaan on havaittavissa hieman laskua lapsettomiin avioliittojen osuudessa, kun avioliitto on kestänyt kauemmin.

## SAMMANDRAG

Avsikten med denna undersökning har varit att studera förändringen i fruktsamheten under de femtio senaste åren. Undersökningen utfördes genom sampling i samband med den allmänna folkräkningen år 1970, varvid alla kvinnor i åldern 15–64 år födda den 5., 15. eller 25 i någon av årets månader fyllde i en specialblankett (se bilaga 1). Urvalet togs i huvudsak ur det s.k. mantalsskrivningsregistret, där personens namn, bostadskommun, adress och personbeteckning (som innehöll födelsetiden) färdigt trycktes på varje blankett. De ifyllda frågeblanketterna returnerades i slutet kuvert till statistikcentralen. Undersökningen består av två delar; att avsikten med denna del är att allmänt skildra förändringar i fruktsamheten i hela riket. De tabeller vilka publiceras är förhandsuppgifter och innehåller typiska demografiska uppgifter om fruktsamhetens förändring åren 1920–70. Avsikten är att senare publicera en större utredning om undersökningen, där även olika ekonomiska faktorer vilka förklarar förändringarna i fruktsamheten behandlas.

Undersökningsurvalet omfattade c. 10 % av alla kvinnor födda åren 1906–1955. Frågeblanketten returnerades av 151 300 kvinnor, men en del av blanketterna måste kasseras på grund av bristfälligheter. I det slutliga undersökningsmaterialet ingår inalles 142 378 kvinnor. Svarsprocenten var 90.6. I tabell A anges födelseårskohortvis antalet kvinnor som medverkat i undersökningen.

Figur 2 visar andelen födda barn och personer som ingått äktenskap i ‰ av medelfolkmängden åren 1920–70. Under den period undersökningen berör har andelen födda barn sjunkit, utom under några år efter andra världskriget, då nativiteten ökade. Medan antalet födda barn under början av århundradet utgjorde c. 30 ‰ av medelfolkmängden, har motsvarande tal för närvarande sjunkit till nära 14 ‰. Nativiteten i Finland hör även för tillfället till de lägsta i världen.

Av undersökningens 142 378 kvinnor hade 62.8 % fött åtminstone ett barn som var levande vid födseln. Av dessa barn hade 92.0 % fötts av gifta kvinnor. Totalt 105 543 kvinnor hade ingått äktenskap och av dem hade 97 357 kvinnor eller 92.2 % ingått minst ett äktenskap.

Om man studerar enbart de första äktenskapen så har i dessa fötts inalles 226 barn per 100

äktenskap. Tabell D visar bl.a. hur barnantalet nedgår då äktenskapet ingåtts vid högre ålder. Om äktenskapet uppskjuts så, att äktenskap ingås först i 30–40 årsåldern, sjunker antalet i äktenskapet födda barn med nästan hälften, jämför äktenskap vilka ingåtts i 15–19 årsåldern.

På antalet barnlösa äktenskap inverkar till stor del kvinnans ålder. I äktenskap som ingås i yngre ålder kommer med större sannolikhet att finnas barn, än i äktenskap som ingås vid äldre ålder.

I figur 3 ses de barnlösa äktenskapens andel efter åldern då äktenskapet ingåtts och efter hur länge äktenskapet varat vid undersökningstidpunkten. I figur 3 har endast kvinnor vilka ingått sitt första äktenskap studerats. Av äktenskapen var 15.3 % barnlösa. Detta tal ger dock inte en tillräckligt tydlig bild av de barnlösa äktenskapens verkliga andel. På detta tal inverkar ju i hög grad de äktenskap, vilka ingåtts alldeles nyligen och ännu är utan barn. Av äktenskap vilka varat tio år är 9.6 % barnlösa. Om åter äktenskapet ingåtts i 15–19 årsåldern är endast 3.5 % av äktenskapen barnlösa i äktenskap vilka varat tio år. Då tidpunkten då äktenskapet ingåtts närmar sig den övre gränsen för fruktsamhetsåldern, växte även antalet barnlösa äktenskap kraftigt.

Den vanligaste intervallen mellan nedkomsterna är 1–2 år, då 33.7 % av födslarna inträffar. Av de ogifta kvinnorna har 28.9 % motsvarande intervall. Då intervallen mellan nedkomsterna ökar med ett år, minskar antalet födlsor med nästan 20 %. Intervallen mellan nedkomsterna efter barnets börd framgår av tabell E. På motsvarande sätt har intervallen mellan nedkomsterna efter moderns födelseårskohort framställts i tabell F.

Såsom tabell G visar är nästan 50 % av de äktenskap i kraft, vilka ingåtts i början av 1920-talet. Medan 56.1 % är i kraft av de äktenskap vilka ingåtts åren 1926–30, så har motsvarande tal för äktenskap ingångna åren 1946–50 redan stigit till 82.0 %.

Resultaten av denna undersökning har dessutom i tabell H jämförts med de två tidigare undersökningarna om fruktsamheten. År 1920 utfördes en folkräkning i Finlands största städer, i samband med vilken man även frågade gifta och förut gifta personer om barnantalet och tidpunkten då deras äktenskap ingåtts och upplöstes. År 1950 gjordes en motsvarande undersökning för hela riket.

Såsom tabell H visar, har antalet barn per äktenskap nedgått under årens lopp. Enligt undersökningen år 1920 hade i äktenskap, vilka varat 25–29 år, 469 barn fötts per hundra äktenskap, medan motsvarande barnantal i undersökningen år 1950 var 375 barn och i denna undersökning är motsvarande barnantal 299 per hundra äktenskap.

Enligt fruktsamhetsundersökningen år 1920 var 19.8 % av äktenskapen barnlösa. År 1950 var motsvarande tal 13.3 % och i denna under-

sökningen var 15.6 % av de ikraftvarande äktenskapen barnlösa.

Då de slutliga resultaten från 1970 års folkräkning blir klara under slutet av år 1972 publiceras de slutgiltiga tabellerna från denna undersökningen. Då ger folkräkningen också vissa bakgrundsuppgifter, såsom inkomster och yrke, vilka förklarar förändringarna i fruktsamheten. Dessutom har man för är avsikt att även studera fruktsamhetens regionala förändringar.

## SUMMARY

The purpose of this study is to examine the change of fertility during the last 50 years. The study was made by means of sampling in connection with the general population census of 1970, in which all 15–64 year old women born on the 5th, 15th or 25th of the month filled out a special questionnaire (see appendix 1). The sample was mainly taken from the domicile registers from which name, place of residence, address and identity number (which contains date of birth) were pre-printed on the schedules. The completed questionnaires were returned in closed envelopes directly to the Central Statistical Office.

The study is divided into two parts; the purpose of this part is to give a general view of the changes of fertility in the whole country. The tables which are now published are provisional and contain general demographic data on the changing of fertility during the years 1920–70. Later on a more comprehensive report of the study will be published, giving also different economical factors to explain changes of fertility.

The sample of the study comprises 10 per cent of all women born during the years 1906–1955. The questionnaire was returned by 151 300 women. Part of the schedules had to be rejected because of incompleteness. The final material for the study included 142 378 women in all. The percentage of respondents was 90.6. Table A shows the number of respondents by birth cohort.

Figure 2 shows proportions of births and marriages per 1000 mean population during the years 1920–70. The proportion of children born in the period of the study has decreased excluding the years following immediately after the Second World War, when the fertility was growing. While the number of births compared with the mean population was 30 ‰ in the beginning of the century, the corresponding number at present has decreased to about 14 ‰. At this moment the fertility in Finland is one of the lowest in the world.

62.8 per cent of the 142 378 women of the study reported at least one live birth. The proportion of the legitimate children was 92.0 per cent. The number of married women was

105 543, of whom 97 355 or 92.2 per cent were married for the first time.

When considering only the first marriages, there are 226 births in all per 100 marriages. Table D shows among other things how the number of children is decreasing to the age at marriages. If marriage is delayed so that age at marriage is 30–34 years, the number of children in the marriage declines to nearly half compared with marriages at the age of 15–19.

The number of childless marriages is mainly affected by the age of the woman. Persons married at young age are more likely to have a child than persons married at older age. Figure 3 shows the proportion of the childless marriages by age at marriage and duration of marriage at the moment of the study. In figure 3 only women married for the first time are examined. 15.3 per cent of the marriages were childless. This number, however, does not show clearly enough, what the real proportion of childless marriages is. This number is greatly affected by recent marriages in which no children have been born so far.

9.6 per cent of the marriages which have lasted ten years are childless. If, on the other hand, persons have married at the age of 15–19, the childless marriages are only 3.5 per cent of the marriages which have lasted ten years. When the age at marriage was coming nearer the upper limit of fertility age, the number of childless marriages also increased strongly.

The most general birth interval is 1–2 years. Then 33.7 per cent of the births take place. Of the unmarried women 28.9 per cent have the corresponding birth interval. When the birth interval increases with one year, the proportion of the number of births falls to near 20 per cent. The birth interval by legitimation of the child is shown in table E. Correspondingly, the birth

interval by birth cohort of mother is shown in table F.

Nearly 50 per cent of the marriages entered in the beginning of the 1920's are still current, as shown in table G. While 56.1 per cent of the marriages entered in the years 1926–30 were current in the period of the study, the corresponding number of marriages entered in the years 1946–50 has already increased to 82.0 per cent. The results of this study have been compared also in table H with the two earlier studies concerning fertility. In 1920, a population census was taken in the biggest cities in Finland, in connection with all ever-married persons were asked about the number of children and the dates of marriage and divorce. In 1950, a similar study was made covering the whole country.

As shown in table H, the number of children per marriage has decreased during the years. While according to the study of 1920, 469 children per one hundred marriages were born in the marriages that has lasted 25–29 years, the corresponding number of children in the study of 1950 was 375 children and the corresponding number in this study is 299 children per one hundred marriages.

In the fertility study of 1920 the proportion of childless marriages was 19.8 per cent of all current marriages. In 1950 the proportion was 13.3 per cent and in this study it was 15.6 per cent.

When the final results of the population census of 1970 are ready in the end of the year 1972, the final tables of this study will be published. Then the population census gives also some background data such as income and occupation to explain the changes of the fertility. In addition, it is intended to proceed to examine the changes of the fertility regionally.



ENNAKKOTAULUT  
FÖRHANDSTABELLER  
*PROVISIONAL TABLES*



## V A F S T O L A S K E N T Ä 1 9 7 0 ENNAKKOTAULU 6

FLÄVÄNÄ SYNTYNEIDEN LASTEN LUKUMÄÄRÄ, AIDIN SIVIILISÄÄDYN (LAPSEN SYNTYESSÄ), SYNNYTYSIÄN JA LAPSEN JÄRJESTYSLUVUN MUKAAN, AIDIN SYNTYMÄVUOSIKOHOITETTAIN

## AIDIN SYNTYMÄVUOSI

## KOHOITIT YHTEENSÄ, SIVIILISÄÄDYN MUKAAN

## YHTEENSÄ

SYNNYTYSIÄKÄ	LAPSIA YHT.	1. LAPSI	2. LAPSI	3. LAPSI	4. LAPSI	5. LAPSI	6. LAPSI	7. LAPSI	8. LAPSI	9- LAPSI	LAPS/100 NAISTA	LAPS/100 HED.VUOT	SYNNYT-TÄJÄ
YHTEENSÄ	245957	89359	65315	38510	21863	12602	7497	4491	2701	3619	172.7	8.8	89359
15 - 19	13651	12098	1466	86	1	-	-	-	-	-	9.6	2.1	12101
20 - 24	74412	43937	22423	6334	1425	255	34	3	1	-	60.1	13.0	51635
25 - 29	73851	22440	24783	15050	7201	2915	1052	313	75	22	70.5	15.2	50688
30 - 34	47677	7387	11606	10751	7532	4872	2852	1534	720	423	52.9	11.4	34197
35 - 39	25536	2400	3854	4831	4267	3266	2454	1736	1229	1499	33.0	7.2	19069
40 - 44	8063	478	697	1022	1126	1062	923	765	586	1404	12.5	2.8	6802
45 - 49	654	34	33	57	83	74	74	61	57	181	1.3	0.3	630
50 TAI YLI	6	-	1	-	1	2	-	-	-	2	0.0	0.0	6
TUNTEMATON	2107	585	452	379	227	156	108	79	33	88	0.0	0.0	1543

## NAIMISSA

SYNNYTYSIÄKÄ	LAPSIA YHT.	1. LAPSI	2. LAPSI	3. LAPSI	4. LAPSI	5. LAPSI	6. LAPSI	7. LAPSI	8. LAPSI	9- LAPSI	LAPS/100 NAISTA	LAPS/100 HED.VUOT	SYNNYT-TÄJÄ
YHTEENSÄ	226357	77675	61969	36669	20800	11959	7115	4237	2543	3390	231.9	16.9	93244
15 - 19	11086	9646	1357	82	1	-	-	-	-	-	58.2	48.9	9856
20 - 24	67482	38555	21250	6032	1365	247	31	2	-	-	99.6	32.8	46778
25 - 29	69222	20210	23635	14368	6855	2768	994	300	71	21	89.1	22.0	47490
30 - 34	44979	6536	11081	10267	7205	4644	2714	1447	630	405	62.8	14.6	32285
35 - 39	24022	2082	3637	4597	4064	3100	2335	1642	1156	1409	39.0	8.9	17962
40 - 44	7527	415	646	967	1046	997	877	717	552	1310	14.9	3.5	6355
45 - 49	606	29	28	50	76	72	68	58	57	168	1.6	0.4	582
50 TAI YLI	6	-	1	-	1	2	-	-	-	2	0.0	0.0	6
TUNTEMATON	1427	202	334	306	187	129	96	71	27	75	0.0	0.0	1083

## NAIMATON

SYNNYTYSIÄKÄ	LAPSIA YHT.	1. LAPSI	2. LAPSI	3. LAPSI	4. LAPSI	5. LAPSI	6. LAPSI	7. LAPSI	8. LAPSI	9- LAPSI	LAPS/100 NAISTA	LAPS/100 HED.VUOT	SYNNYT-TÄJÄ
YHTEENSÄ	11759	8909	1590	570	288	155	96	60	36	55	8.4	0.9	8920
15 - 19	2168	2090	77	1	-	-	-	-	-	-	1.5	0.3	2092
20 - 24	4953	4188	619	121	18	5	2	-	-	-	4.9	1.4	4462
25 - 29	2622	1666	540	229	110	45	21	8	3	-	6.0	1.7	2253
30 - 34	1177	601	212	146	90	57	38	16	11	6	5.5	1.4	975
35 - 39	525	216	91	55	44	35	24	20	15	25	3.9	0.9	438
40 - 44	149	41	22	10	17	11	10	12	6	20	1.5	0.3	130
45 - 49	18	5	5	2	2	-	1	1	-	2	0.2	0.1	18
50 TAI YLI	-	-	-	-	-	-	-	-	-	-	-	-	-
TUNTEMATON	147	102	24	6	7	2	-	3	1	2	0.0	0.0	132

## LESKI TAI ERONNUT

SYNNYTYSIÄKÄ	LAPSIA YHT.	1. LAPSI	2. LAPSI	3. LAPSI	4. LAPSI	5. LAPSI	6. LAPSI	7. LAPSI	8. LAPSI	9- LAPSI	LAPS/100 NAISTA	LAPS/100 HED.VUOT	SYNNYT-TÄJÄ
YHTEENSÄ	1635	312	396	381	232	138	78	50	25	23	9.8	2.3	1319
15 - 19	13	11	2	-	-	-	-	-	-	-	9.6	10.2	13
20 - 24	272	109	108	43	11	1	-	-	-	-	12.8	7.8	256
25 - 29	443	85	143	129	56	20	9	1	-	-	10.2	4.3	399
30 - 34	477	68	89	134	85	47	29	16	8	1	8.5	3.0	431
35 - 39	287	32	39	52	51	46	25	18	13	11	4.8	1.4	254
40 - 44	119	6	11	17	24	20	14	15	4	8	1.9	0.5	115
45 - 49	10	-	-	3	3	1	1	-	-	2	0.1	0.0	10
50 TAI YLI	-	-	-	-	-	-	-	-	-	-	-	-	-
TUNTEMATON	14	1	4	3	2	3	-	-	-	1	0.0	0.0	13

## TUNTEMATON

SYNNYTYSIÄKÄ	LAPSIA YHT.	1. LAPSI	2. LAPSI	3. LAPSI	4. LAPSI	5. LAPSI	6. LAPSI	7. LAPSI	8. LAPSI	9- LAPSI	LAPS/100 NAISTA	LAPS/100 HED.VUOT	SYNNYT-TÄJÄ
YHTEENSÄ	6206	2463	1360	890	543	350	208	144	97	151	296.1	13.1	2747
15 - 19	384	351	30	3	-	-	-	-	-	-	21.1	4.3	357
20 - 24	1705	1085	446	138	31	2	1	1	1	-	87.5	18.9	1266
25 - 29	1564	479	465	324	180	82	28	4	1	1	84.0	17.0	1094
30 - 34	1044	182	224	204	152	124	71	55	21	11	61.5	13.3	751
35 - 39	702	70	87	127	108	85	70	56	45	54	47.2	10.1	498
40 - 44	268	16	18	28	39	34	22	24	66	24	20.6	4.6	214
45 - 49	20	-	-	2	2	1	4	2	-	9	1.9	0.4	20
50 TAI YLI	-	-	-	-	-	-	-	-	-	-	-	-	-
TUNTEMATON	519	280	90	64	31	22	12	5	5	10	0.0	0.0	404

## VÄESTÖLASKENTA 1970 ENNAKKOTAULU 7 A.

ELÄVÄNÄ SYNTYNEET LAPSET AIDIN SYNTYMÄVUOSIKOHORTIN, SYNNYTYSTEN VALISEN AJAN JA SYNTYMÄTAPAUKSEN JÄRJESTYSLUVUN MUKAAN (KAIKKI LAPSET)

VUOSIA ED. SYNNYTYKS.	SYNTYMÄTAPAUKSET										LAPSET			SYNNYTÄJÄT		
	1. SYNN.	2. SYNN.	3. SYNN.	4. SYNN.	5. SYNN.	6. SYNN.	7. SYNN.	8. SYNN.	9. SYNN.	% / KOH.	MONISIKIOT SYNN. LUKUM.	LAPSIA YHT.	LUKU- MÄÄRÄ	% / KOH SYNNYT	% / OTOS	
KOKO MAA: YHTEENSÄ KOHORTIT.																
YHTEENSÄ	89359	64978	37853	21249	12141	7165	4242	2534	3299	100.0	3101	6238	245957	89359	100.0	62.8
0 v.	.	965	326	126	83	37	26	15	35	1.1	36	72	1649	1552		1.7
1 v.	.	23596	11799	6509	3767	2345	1461	896	1403	33.7	653	1308	52431	31210		34.9
2 v.	.	14255	8086	5013	2971	1850	1184	740	834	22.8	570	1150	35513	25295		28.3
3 v.	.	8502	4890	2750	1597	964	580	325	390	13.0	351	708	20355	17305		19.4
4 v.	.	5288	3353	1811	1056	548	275	165	167	8.3	229	461	12895	11785		13.2
5 v.	.	3285	2373	1308	681	353	149	82	95	5.4	154	308	8480	7941		8.9
6 v.	.	2206	1553	849	433	266	111	51	29	3.6	90	181	5589	5358		6.0
7 - 9 v.	.	3186	2672	1259	626	256	128	58	42	5.4	139	285	8373	8037		9.0
10 - v.	.	1763	1276	581	236	86	18	9	7	2.6	61	122	4037	3962		4.4
TUNTEM.	.	1932	1525	1043	691	460	310	193	297	4.2	5	10	6456	2170		2.4
AIDIN SYNTYMÄVUOSIKOHORTTI 1951 - 55																
YHTEENSÄ	543	32	1	-	-	-	-	-	-	100.0	7	14	583	543	100.0	2.9
0 v.	.	4	1	-	-	-	-	-	-	15.2	-	-	5	5		.9
1 v.	.	21	-	-	-	-	-	-	-	63.6	-	-	21	21		3.9
2 v.	.	6	-	-	-	-	-	-	-	18.2	-	-	6	6		1.1
3 v.	.	-	-	-	-	-	-	-	-	-	-	-	-	-		-
4 v.	.	-	-	-	-	-	-	-	-	-	-	-	-	-		-
5 v.	.	-	-	-	-	-	-	-	-	-	-	-	-	-		-
6 v.	.	-	-	-	-	-	-	-	-	-	-	-	-	-		-
7 - 9 v.	.	-	-	-	-	-	-	-	-	-	-	-	-	-		-
10 - v.	.	-	-	-	-	-	-	-	-	-	-	-	-	-		-
TUNTEM.	.	1	-	-	-	-	-	-	-	3.0	-	-	1	1		.2
AIDIN SYNTYMÄVUOSIKOHORTTI 1946 - 50																
YHTEENSÄ	6321	1797	211	21	1	-	-	-	-	100.0	63	126	8414	6321	100.0	33.2
0 v.	.	69	11	-	-	-	-	-	-	3.9	2	4	82	80		1.3
1 v.	.	878	113	15	-	-	-	-	-	49.6	8	16	1014	922		14.6
2 v.	.	527	51	3	-	-	-	-	-	28.6	4	8	585	573		9.1
3 v.	.	209	18	-	1	-	-	-	-	11.2	3	6	231	228		3.6
4 v.	.	68	10	1	-	-	-	-	-	3.9	1	2	80	79		1.2
5 v.	.	20	1	-	-	-	-	-	-	1.0	1	2	22	21		.3
6 v.	.	2	-	-	-	-	-	-	-	.1	-	-	2	2		.0
7 - 9 v.	.	1	-	-	-	-	-	-	-	.0	-	-	1	1		.0
10 - v.	.	-	-	-	-	-	-	-	-	-	-	-	-	-		-
TUNTEM.	.	23	7	2	-	-	-	-	-	1.6	-	-	32	23		.4
AIDIN SYNTYMÄVUOSIKOHORTTI 1941 - 45																
YHTEENSÄ	9778	5410	1480	338	59	17	4	1	-	100.0	175	352	17264	9778	100.0	67.7
0 v.	.	125	27	3	2	-	-	-	-	2.1	4	8	161	155		1.6
1 v.	.	2126	613	141	33	10	2	-	-	40.0	26	52	2951	2372		24.3
2 v.	.	1436	362	87	12	3	-	1	-	26.0	30	62	1933	1780		18.2
3 v.	.	817	219	55	4	1	-	-	-	15.0	17	34	1113	1074		11.0
4 v.	.	430	122	24	3	1	-	-	-	7.9	5	10	585	576		5.9
5 v.	.	225	66	12	-	-	-	-	-	4.1	9	18	312	303		3.1
6 v.	.	112	33	4	-	-	-	-	-	2.0	1	2	150	149		1.5
7 - 9 v.	.	75	13	2	-	-	-	-	-	1.2	1	2	91	90		.9
10 - v.	.	6	-	-	-	-	-	-	-	.1	-	-	6	6		.1
TUNTEM.	.	58	25	10	5	2	2	-	-	1.4	-	-	102	62		.6
AIDIN SYNTYMÄVUOSIKOHORTTI 1936 - 40																
YHTEENSÄ	10662	8029	3606	1341	481	177	59	26	16	100.0	300	602	24699	10662	100.0	81.8
0 v.	.	147	45	16	3	3	1	1	-	1.6	3	6	219	209		2.0
1 v.	.	2963	1199	484	178	80	31	13	9	36.1	59	118	5016	3554		33.3
2 v.	.	1911	749	329	123	42	13	5	4	23.1	46	92	3222	2764		25.9
3 v.	.	1189	575	163	82	25	8	4	1	14.9	30	60	2077	1919		18.0
4 v.	.	709	382	139	39	12	1	1	-	9.3	22	45	1306	1251		11.7
5 v.	.	414	224	75	22	4	2	-	-	5.4	20	40	761	729		6.8
6 v.	.	238	149	43	8	2	-	-	-	3.2	12	24	452	439		4.1
7 - 9 v.	.	276	180	40	8	1	-	-	-	3.7	7	14	512	505		4.7
10 - v.	.	54	18	5	-	-	-	-	-	.6	1	2	78	77		.7
TUNTEM.	.	128	85	47	18	8	3	2	2	2.1	-	-	293	140		1.3
AIDIN SYNTYMÄVUOSIKOHORTTI 1931 - 35																
YHTEENSÄ	10627	8616	4873	2292	1053	481	207	81	63	100.0	359	720	28654	10627	100.0	84.1
0 v.	.	160	57	17	17	4	1	-	1	1.5	5	10	262	243		2.3
1 v.	.	3241	1509	739	380	169	80	42	38	35.1	82	164	6280	4070		38.3
2 v.	.	1771	987	505	233	126	57	14	15	21.0	53	106	3761	3021		28.4
3 v.	.	1134	644	311	135	64	22	8	6	13.2	40	82	2366	2101		19.8
4 v.	.	772	460	198	97	47	17	9	1	9.1	30	60	1631	1529		14.4
5 v.	.	446	348	150	57	17	8	2	1	5.8	15	30	1044	998		9.4
6 v.	.	341	225	115	36	23	8	1	-	4.2	10	20	759	736		6.9
7 - 9 v.	.	420	404	157	52	5	4	-	1	5.9	18	36	1061	1035		9.7
10 - v.	.	179	129	31	7	5	1	1	-	2.0	4	8	357	353		3.3
TUNTEM.	.	152	110	69	39	21	9	4	-	2.3	-	-	404	167		1.6

## ENNAKKOTAULU 7 A. (JATK. - FORTS. - CONT.)

## SYNTYMÄTAPAUKSET

## LAPSET

## SYNNYTTÄJÄT

VUOSIA ED. SYNNYTYKS.	1. SYNN.	2. SYNN.	3. SYNN.	4. SYNN.	5. SYNN.	6. SYNN.	7. SYNN.	8. SYNN.	9- SYNN.	% / KOH	MONISIKIÖT SYNN. LUKUM.	LAPSIA YHT.	LUKU- MÄÄRÄ	% /KOH SYNNYT	% / OTOS
AIDIN SYNTYMÄVUOSIKOHORTTI 1926 - 30															
YHTEENSÄ	11394	9290	5905	3336	1840	1013	532	300	307	100.0	467	937	34387	11394	83.6
0 V.	.	127	52	16	12	9	7	-	7	1.0	6	12	236	224	2.0
1 V.	.	3516	1850	1040	613	338	206	124	140	34.8	114	228	7941	4551	39.9
2 V.	.	1889	1151	717	389	229	115	68	71	20.6	77	156	4708	3552	31.2
3 V.	.	1196	733	398	239	137	72	33	34	12.6	51	102	2893	2495	21.9
4 V.	.	714	525	283	165	73	40	25	14	8.2	34	69	1874	1709	15.0
5 V.	.	473	370	219	108	65	16	12	10	5.7	24	48	1297	1215	10.7
6 V.	.	344	269	155	71	45	20	10	4	4.1	13	26	931	897	7.9
7 - 9 V.	.	507	478	259	120	49	16	6	2	6.4	24	48	1461	1410	12.4
10 - V.	.	277	277	115	41	15	4	-	-	3.2	15	30	744	727	6.4
TUNTEM.	.	247	200	134	82	53	36	22	25	3.5	-	-	799	268	2.4
AIDIN SYNTYMÄVUOSIKOHORTTI 1921 - 25															
YHTEENSÄ	11174	9109	6044	3698	2179	1292	762	450	564	100.0	508	1021	35785	11174	82.1
0 V.	.	117	48	25	16	8	3	3	8	.9	10	20	238	213	1.9
1 V.	.	3379	1972	1207	722	460	269	155	232	34.8	118	237	8515	4647	41.6
2 V.	.	1946	1247	765	474	275	209	125	143	21.5	100	200	5284	3756	33.6
3 V.	.	1224	722	459	267	160	105	59	65	12.7	55	111	3117	2646	23.7
4 V.	.	687	519	319	175	107	41	34	25	7.9	47	94	1954	1773	15.9
5 V.	.	437	391	226	138	68	27	9	17	5.4	25	50	1338	1258	11.3
6 V.	.	289	229	139	74	47	19	10	5	3.4	19	38	831	791	7.1
7 - 9 V.	.	459	455	253	139	70	30	14	9	5.9	19	38	1448	1380	12.4
10 - V.	.	292	232	134	55	17	4	2	2	3.1	13	26	751	738	6.6
TUNTEM.	.	279	229	171	119	80	55	39	58	4.3	2	4	1032	313	2.8
AIDIN SYNTYMÄVUOSIKOHORTTI 1916 - 20															
YHTEENSÄ	10024	8076	5570	3513	2168	1351	809	472	639	100.0	415	837	33044	10024	79.8
0 V.	.	79	30	11	13	4	3	2	3	.6	3	6	148	143	1.4
1 V.	.	2694	1723	1078	695	466	280	177	307	32.8	79	158	7490	4007	40.0
2 V.	.	1712	1190	847	510	338	204	130	133	22.4	95	194	5163	3418	34.1
3 V.	.	1029	690	456	276	171	126	62	71	12.7	51	104	2934	2395	23.9
4 V.	.	706	491	279	196	94	58	27	46	8.4	29	58	1926	1724	17.2
5 V.	.	465	366	214	115	71	29	19	19	5.7	18	36	1316	1217	12.1
6 V.	.	310	233	128	83	47	17	7	4	3.7	15	30	944	804	8.0
7 - 9 V.	.	478	374	196	100	45	35	15	13	5.6	25	50	1281	1227	12.2
10 - V.	.	262	189	106	41	19	4	2	3	2.8	8	16	634	621	6.2
TUNTEM.	.	341	284	198	139	96	53	31	40	5.2	1	2	1183	377	3.8
AIDIN SYNTYMÄVUOSIKOHORTTI 1911 - 15															
YHTEENSÄ	9879	7678	5284	3452	2204	1426	909	572	803	100.0	407	822	32622	9879	77.9
0 V.	.	64	26	24	10	5	3	4	10	.7	-	-	146	137	1.4
1 V.	.	2503	1559	971	617	462	319	217	343	31.3	90	180	7081	3741	37.9
2 V.	.	1554	1167	858	607	389	270	159	192	23.3	76	153	5273	3279	33.2
3 V.	.	936	667	454	286	199	111	76	100	12.7	58	117	2888	2317	23.5
4 V.	.	665	456	301	184	96	55	34	41	8.2	33	66	1965	1663	16.8
5 V.	.	450	296	225	129	71	28	17	22	5.5	18	36	1256	1155	11.7
6 V.	.	285	217	130	79	45	28	7	10	3.6	14	29	816	776	7.9
7 - 9 V.	.	514	389	180	105	47	25	10	11	5.7	23	50	1308	1241	12.6
10 - V.	.	346	207	94	45	18	1	2	1	3.2	10	20	724	709	7.2
TUNTEM.	.	361	300	215	142	94	69	46	73	5.8	1	2	1301	422	4.3
AIDIN SYNTYMÄVUOSIKOHORTTI 1906 - 10															
YHTEENSÄ	8957	6941	4979	3253	2156	1408	960	632	907	100.0	400	807	30505	8957	73.8
0 V.	.	73	29	14	10	4	3	5	6	.7	3	6	152	143	1.6
1 V.	.	2275	1261	834	529	360	274	168	334	28.5	77	155	6113	3325	37.1
2 V.	.	1503	1182	902	623	448	316	238	276	26.0	89	179	5578	3146	35.1
3 V.	.	768	622	454	307	207	136	83	113	12.7	46	92	2736	2130	23.8
4 V.	.	537	388	267	197	118	63	35	40	7.8	28	57	1674	1481	16.5
5 V.	.	355	311	187	112	57	39	23	26	5.3	24	48	1134	1045	11.7
6 V.	.	285	198	135	82	57	19	16	6	3.8	6	12	804	764	8.5
7 - 9 V.	.	456	379	172	102	39	18	13	6	5.6	22	47	1210	1138	12.7
10 - V.	.	347	224	96	47	12	4	2	1	3.5	10	20	743	731	8.2
TUNTEM.	.	242	285	197	147	106	83	49	99	6.2	1	2	1309	397	4.4

## V X E S T O L A S K E N T A 1 9 7 0 E N N A K K O T A U L U 7 B

ELÄVÄNÄ SYNTYNEET LAPSET AIDIN SYNTYMÄVUOSIKOHORTIN, SYNNYTYSTEN VALISEN AJAN  
JA SYNTYMÄTAPAUKSEN JÄRJESTYSLUVUN MUKAAN (VAIN AVIOLIITON ULKOPUOLELLA SYNTYNEET)

VUOSIA ED. SYNNYTYKS.	S Y N T Y M Ä T A P A U K S E T										L A P S E T		S Y N N Y T T Ä J K Ä T			
	1. SYNN.	2. SYNN.	3. SYNN.	4. SYNN.	5. SYNN.	6. SYNN.	7. SYNN.	8. SYNN.	9. SYNN.	% / KOH	MONISIKIÖT SYNN. LUKUM.	LAPSLIA YHT.	LUKU- MÄÄRÄ	% / KOH SYNNYT	% / OTJ5	
KOKO MAA; YHTEENSÄ KOHORTIT																
YHTEENSÄ	10069	1841	641	309	165	96	59	36	55	100.0	122	245	13394	10069	100.0	7.1
0 v.	.	22	2	3	2	1	1	-	5	1.1	1	2	37	31	.	.3
1 v.	.	471	194	99	61	42	16	17	26	28.9	5	10	931	518	6.1	
2 v.	.	385	151	81	34	28	19	8	14	22.5	12	24	732	562	5.6	
3 v.	.	241	96	39	18	5	8	4	5	13.0	3	6	419	371	3.7	
4 v.	.	161	52	16	20	5	-	3	2	8.1	7	14	266	245	2.4	
5 v.	.	106	40	10	7	2	3	1	1	5.3	2	4	172	163	1.6	
6 v.	.	83	13	7	2	2	2	-	-	3.4	-	-	109	106	1.1	
7 - 9 v.	.	134	18	18	3	2	3	-	1	5.6	3	6	182	178	1.8	
10 - v.	.	126	27	8	3	-	2	-	-	5.2	3	6	169	165	1.5	
TUNTEM.	.	112	48	28	15	9	5	3	1	6.9	-	-	221	116	1.2	
AIDIN SYNTYMÄVUOSIKOHORTTI 1951 - 55																
YHTEENSÄ	134	-	-	-	-	-	-	-	-	-	3	6	137	134	100.0	.7
0 v.	.	-	-	-	-	-	-	-	-	-	-	-	-	-	-	-
1 v.	.	-	-	-	-	-	-	-	-	-	-	-	-	-	-	-
2 v.	.	-	-	-	-	-	-	-	-	-	-	-	-	-	-	-
3 v.	.	-	-	-	-	-	-	-	-	-	-	-	-	-	-	-
4 v.	.	-	-	-	-	-	-	-	-	-	-	-	-	-	-	-
5 v.	.	-	-	-	-	-	-	-	-	-	-	-	-	-	-	-
6 v.	.	-	-	-	-	-	-	-	-	-	-	-	-	-	-	-
7 - 9 v.	.	-	-	-	-	-	-	-	-	-	-	-	-	-	-	-
10 - v.	.	-	-	-	-	-	-	-	-	-	-	-	-	-	-	-
TUNTEM.	.	-	-	-	-	-	-	-	-	-	-	-	-	-	-	-
AIDIN SYNTYMÄVUOSIKOHORTTI 1946 - 50																
YHTEENSÄ	645	40	3	-	-	-	-	-	-	100.0	6	12	694	645	100.0	3.4
0 v.	.	-	-	-	-	-	-	-	-	-	-	-	-	-	-	-
1 v.	.	12	2	-	-	-	-	-	-	32.6	-	-	14	13	2.0	
2 v.	.	14	1	-	-	-	-	-	-	34.9	-	-	15	15	2.3	
3 v.	.	8	-	-	-	-	-	-	-	18.6	-	-	8	8	1.2	
4 v.	.	3	-	-	-	-	-	-	-	7.0	1	2	4	3	.5	
5 v.	.	1	-	-	-	-	-	-	-	2.3	-	-	1	1	.2	
6 v.	.	-	-	-	-	-	-	-	-	-	-	-	-	-	-	-
7 - 9 v.	.	-	-	-	-	-	-	-	-	-	-	-	-	-	-	-
10 - v.	.	-	-	-	-	-	-	-	-	-	-	-	-	-	-	-
TUNTEM.	.	2	-	-	-	-	-	-	-	4.7	-	-	2	2	.3	
AIDIN SYNTYMÄVUOSIKOHORTTI 1941 - 45																
YHTEENSÄ	714	91	8	1	1	-	-	-	-	100.0	8	16	823	714	100.0	4.9
0 v.	.	-	-	-	-	-	-	-	-	-	-	-	-	-	-	-
1 v.	.	33	2	-	1	-	-	-	-	35.6	-	-	36	33	4.6	
2 v.	.	28	2	1	-	-	-	-	-	30.7	-	-	31	30	4.2	
3 v.	.	8	3	-	-	-	-	-	-	10.9	-	-	11	11	1.5	
4 v.	.	14	1	-	-	-	-	-	-	14.9	-	-	15	15	2.1	
5 v.	.	3	-	-	-	-	-	-	-	3.0	-	-	3	3	.4	
6 v.	.	1	-	-	-	-	-	-	-	1.0	-	-	1	1	.1	
7 - 9 v.	.	1	-	-	-	-	-	-	-	1.0	-	-	1	1	.1	
10 - v.	.	-	-	-	-	-	-	-	-	-	-	-	-	-	-	-
TUNTEM.	.	3	-	-	-	-	-	-	-	3.0	-	-	3	3	.4	
AIDIN SYNTYMÄVUOSIKOHORTTI 1936 - 40																
YHTEENSÄ	767	109	35	13	7	3	-	-	-	100.0	11	22	945	767	100.0	5.9
0 v.	.	1	-	-	-	-	-	-	-	.6	-	-	1	1	.1	
1 v.	.	33	16	5	3	2	-	-	-	35.3	-	-	59	40	5.2	
2 v.	.	27	6	3	2	1	-	-	-	23.4	1	2	40	34	4.4	
3 v.	.	19	6	2	2	-	-	-	-	17.4	-	-	29	26	3.4	
4 v.	.	8	-	-	-	-	-	-	-	4.8	-	-	8	8	1.0	
5 v.	.	5	3	-	-	-	-	-	-	4.8	-	-	8	8	1.0	
6 v.	.	4	1	1	-	-	-	-	-	3.6	-	-	6	5	.8	
7 - 9 v.	.	7	1	2	-	-	-	-	-	6.0	-	-	10	10	1.3	
10 - v.	.	3	1	-	-	-	-	-	-	2.4	-	-	4	4	.5	
TUNTEM.	.	2	1	-	-	-	-	-	-	1.8	-	-	3	3	.4	
AIDIN SYNTYMÄVUOSIKOHORTTI 1931 - 35																
YHTEENSÄ	940	166	65	27	12	4	3	3	1	100.0	9	18	1230	940	100.0	7.4
0 v.	.	3	1	-	1	-	-	-	-	1.8	-	-	5	3	.3	
1 v.	.	51	20	12	6	3	-	3	-	33.8	-	-	95	61	6.5	
2 v.	.	36	12	8	1	-	3	-	-	21.4	-	-	60	54	5.7	
3 v.	.	18	9	1	1	-	-	-	-	10.3	-	-	29	28	3.0	
4 v.	.	9	3	1	2	1	-	-	-	5.7	1	2	17	15	1.7	
5 v.	.	13	6	1	-	-	-	-	-	7.1	-	-	20	20	2.1	
6 v.	.	6	3	-	1	-	-	-	-	3.6	-	-	10	10	1.1	
7 - 9 v.	.	15	4	2	-	-	-	-	1	7.8	-	-	22	22	2.3	
10 - v.	.	10	2	-	-	-	-	-	-	4.3	-	-	12	12	1.3	
TUNTEM.	.	5	5	2	-	-	-	-	-	4.3	-	-	12	6	.6	

ENNAKKOTAULU 7 B. (JATK. - FORTS. - CONT.)

## SYNTYMÄKATAPAUKSET

## LAPSET

## SYNNYTTÄJÄT

UUOSIA ED. SYNNYTYKS.	1. SYNN.	2. SYNN.	3. SYNN.	4. SYNN.	5. SYNN.	6. SYNN.	7. SYNN.	8. SYNN.	9- SYNN.	% / KOH	MONISIKIDT SYNN. LUKUM.	LAPSA YHT.	LUKU- MAARA	%/KOH SYNNYT	%/ OTDS
AIDIN SYNTYMAVUOSIKOHORTTI 1926 - 30															
YHTEENSA	1095	213	80	34	19	9	5	4	4	100.0	15	30	1478	1095	100.0 8.0
0 V.	.	2	-	1	-	-	-	-	1	1.1	-	-	4	4	.4
1 V.	.	55	26	6	8	5	2	-	2	28.3	1	2	105	75	6.8
2 V.	.	36	15	9	1	1	-	1	-	17.1	2	4	65	52	4.7
3 V.	.	34	16	6	2	1	-	1	-	16.3	-	-	60	52	4.7
4 V.	.	18	7	4	1	-	-	-	-	8.2	-	-	30	29	2.6
5 V.	.	12	4	3	3	-	-	-	-	6.0	-	-	22	20	1.8
6 V.	.	13	1	1	-	-	-	-	-	4.1	-	-	15	15	1.4
7 - 9 V.	.	17	4	1	1	-	-	-	-	6.3	1	2	24	22	2.0
10 - V.	.	16	2	1	1	-	1	-	-	5.7	1	2	22	21	1.9
TUNTEM.	.	10	5	2	2	2	2	2	1	7.1	-	-	26	10	.9
AIDIN SYNTYMAVUOSIKOHORTTI 1921 - 25															
YHTEENSA	1295	254	92	48	23	12	5	2	2	100.0	20	40	1753	1295	100.0 9.5
0 V.	.	1	-	1	-	-	-	-	-	.5	-	-	2	2	.2
1 V.	.	72	28	15	6	5	2	1	1	29.7	2	4	132	92	7.1
2 V.	.	53	24	10	4	3	1	-	-	21.7	2	4	97	80	6.2
3 V.	.	32	15	6	3	-	-	-	1	13.0	1	2	58	51	3.9
4 V.	.	20	7	4	5	1	-	1	-	8.7	1	2	39	32	2.5
5 V.	.	15	4	-	2	-	-	-	-	4.8	1	2	22	20	1.5
6 V.	.	11	1	2	1	-	-	-	-	3.4	-	-	15	14	1.1
7 - 9 V.	.	17	2	2	-	2	1	-	-	5.5	-	-	24	24	1.9
10 - V.	.	18	2	1	-	-	-	-	-	4.8	-	-	21	21	1.6
TUNTEM.	.	15	9	7	2	1	1	-	-	8.0	-	-	35	16	1.2
AIDIN SYNTYMAVUOSIKOHORTTI 1916 - 20															
YHTEENSA	1429	279	93	54	22	17	10	5	8	100.0	15	30	1932	1429	100.0 11.4
0 V.	.	1	-	1	-	-	-	-	-	.4	-	-	2	2	.1
1 V.	.	55	27	15	9	8	4	2	4	25.4	1	2	125	85	5.9
2 V.	.	45	21	13	7	6	1	1	3	19.9	3	6	100	67	4.7
3 V.	.	44	13	7	-	1	3	-	1	14.1	1	2	70	63	4.4
4 V.	.	35	12	1	4	1	-	1	-	11.1	2	4	56	50	3.5
5 V.	.	19	9	2	-	-	1	1	-	6.6	-	-	32	31	2.2
6 V.	.	10	-	1	-	-	-	-	-	2.3	-	-	11	11	.8
7 - 9 V.	.	27	2	6	-	-	-	-	-	7.2	-	-	35	35	2.4
10 - V.	.	22	3	2	-	-	1	-	-	5.7	-	-	28	27	1.9
TUNTEM.	.	21	6	6	2	1	-	-	-	7.4	-	-	36	22	1.5
AIDIN SYNTYMAVUOSIKOHORTTI 1911 - 15															
YHTEENSA	1550	329	111	62	38	24	17	12	21	100.0	16	33	2181	1550	100.0 12.2
0 V.	.	5	-	-	-	-	1	-	3	1.5	-	-	9	6	.4
1 V.	.	87	35	22	15	12	3	7	9	30.9	1	2	191	109	7.0
2 V.	.	64	27	16	8	6	6	2	6	22.0	2	4	137	98	6.3
3 V.	.	32	13	8	5	1	3	2	-	10.4	-	-	64	54	3.5
4 V.	.	26	7	3	4	1	-	1	2	7.2	1	2	45	42	2.7
5 V.	.	22	5	1	-	1	1	-	1	5.0	-	-	31	30	1.9
6 V.	.	17	2	2	-	1	2	-	-	3.9	-	-	24	22	1.4
7 - 9 V.	.	21	3	3	1	-	1	-	-	4.7	-	-	29	29	1.9
10 - V.	.	23	8	1	1	-	-	-	-	5.4	2	4	35	33	2.1
TUNTEM.	.	32	11	6	4	2	-	-	-	9.0	-	-	55	32	2.1
AIDIN SYNTYMAVUOSIKOHORTTI 1906 - 10															
YHTEENSA	1500	360	154	70	43	27	19	10	19	100.0	19	38	2221	1500	100.0 12.4
0 V.	.	9	1	-	1	1	-	-	1	1.9	1	2	14	13	.9
1 V.	.	73	38	24	13	7	5	4	10	24.8	-	-	174	110	7.3
2 V.	.	82	43	21	11	11	8	4	5	26.4	2	4	187	132	8.8
3 V.	.	46	21	9	5	2	2	1	3	12.7	1	2	90	78	5.2
4 V.	.	28	15	3	4	1	-	-	-	7.3	1	2	52	50	3.3
5 V.	.	16	9	3	2	1	1	-	-	4.6	1	2	33	30	2.0
6 V.	.	21	5	-	-	1	-	-	-	3.8	-	-	27	27	1.8
7 - 9 V.	.	29	2	2	1	-	1	-	-	5.0	2	4	37	35	2.3
10 - V.	.	34	9	3	1	-	-	-	-	6.7	-	-	47	47	3.1
TUNTEM.	.	22	11	5	5	3	2	1	-	7.0	-	-	49	22	1.5

## V A E S T O L A S K E N T A 1 9 7 0 E N N A K K O T A U L U 7 C

ELAVANA SYNTYNEET LAPSET KIDIN SYNTYMX-VUOSIKOHDRTIN, NAIMISIINMENDIAN, SYNNTYSTEN VALISEN AJAN JA SYNTYMATAPAUKSEN JÄRJESTYSLUVUN MUKAAN (AVIOLIITON AIKANA SYNTYNEET)

## KOKO MAA, YHTEENSA KOHORTIT

VUOSIA ED. SYNTYTYKS.	S Y N T Y M Ä T A P A U K S E T										L A P S E T		S Y N N Y T T Ä J Ä T			
	1. SYNN.	2. SYNN.	3. SYNN.	4. SYNN.	5. SYNN.	6. SYNN.	7. SYNN.	8. SYNN.	9- SYNN.	% / KOH	MONISIKIOT SYNN. LUKUM.	LAPSI YHT.	LUKU- MÄÄRÄ	% /KOH SYNNYT	%/AV SOLM	
YHTEENSA	85242	60783	34113	18687	10415	6024	3509	2065	2575	100.0	2912	5856	226357	83244	100.0	85.3
0 V.	46108	977	266	101	68	32	18	12	27	1.1	493	989	48105	45841	55.1	
1 V.	20211	23410	10820	5780	3270	1959	1229	754	1116	35.0	820	1644	69373	42525	51.1	
2 V.	7541	13760	7480	4560	2548	1583	1013	591	660	23.3	601	1212	40347	29276	35.2	
3 V.	3546	7914	4528	2409	1435	822	477	276	301	13.1	348	701	22661	18836	22.6	
4 V.	1911	4803	3046	1617	905	481	226	134	139	8.2	223	449	13488	12333	14.8	
5 V.	1137	2882	2126	1157	595	296	117	71	74	5.3	150	300	8605	8069	9.7	
6 V.	692	1858	1383	740	380	235	90	38	27	3.4	91	183	5535	5312	6.4	
7 - 9 V.	1011	2509	2279	1080	543	204	107	43	30	4.9	122	250	7934	7525	9.2	
10 - V.	579	1133	1024	472	175	70	13	7	5	2.1	52	104	3530	3469	4.2	
TUNTEM.	2506	1537	1161	771	496	342	219	139	196	3.5	12	24	7379	2694	3.2	
15 - 19 V.																
YHTEENSA	17261	12413	7105	4106	2492	1589	982	613	945	21.9	479	961	47988	17261	20.7	91.0
0 V.	10862	280	64	23	20	14	4	3	9	0.3	65	130	11344	10962	13.2	
1 V.	3408	5010	2272	1250	761	465	323	224	412	7.8	137	275	14263	8529	10.2	
2 V.	1182	2853	1556	1019	612	431	285	181	230	5.2	97	195	8447	5863	7.0	
3 V.	554	1520	904	516	343	221	138	79	124	2.8	61	123	4461	3727	4.5	
4 V.	277	891	625	338	218	132	63	38	56	1.7	41	82	2679	2422	2.9	
5 V.	175	521	435	251	148	87	36	21	30	1.1	23	46	1727	1597	1.9	
6 V.	94	339	298	156	82	65	32	10	15	0.7	17	34	1108	1052	1.3	
7 - 9 V.	138	447	459	242	136	63	37	17	10	1.0	21	42	1570	1501	1.8	
10 - V.	92	241	251	130	53	22	5	4	3	0.5	15	30	815	797	1.0	
TUNTEM.	479	311	241	181	119	89	59	36	56	0.8	2	4	1573	529	0.6	
20 - 24 V.																
YHTEENSA	43482	32014	18577	10358	5830	3373	2009	1199	1418	54.1	1481	2975	119754	43447	52.2	87.1
0 V.	23608	479	130	55	40	12	13	4	13	0.5	218	438	24574	23799	28.6	
1 V.	10361	12058	5750	3082	1791	1124	700	429	612	18.5	387	775	36295	22250	26.7	
2 V.	3935	7165	4030	2495	1407	855	571	343	373	12.5	327	656	21503	15520	18.6	
3 V.	1796	4230	2477	1318	802	465	277	169	157	7.2	187	376	11880	10993	12.1	
4 V.	950	2583	1632	918	505	265	138	78	69	4.5	124	251	7265	6629	8.0	
5 V.	519	1546	1209	675	347	162	63	43	42	3.0	80	160	4686	4383	5.3	
6 V.	344	1060	778	448	241	137	66	26	12	2.0	50	100	3142	3319	3.6	
7 - 9 V.	504	1424	1353	666	321	126	63	22	19	2.9	68	139	4569	4381	5.3	
10 - V.	317	701	625	304	110	43	8	3	2	1.3	36	72	2149	2108	2.5	
TUNTEM.	1148	768	593	397	266	184	130	82	119	1.8	4	8	3691	1282	1.5	
25 - 29 V.																
YHTEENSA	17037	12142	6580	3377	1747	916	440	216	174	18.5	679	1372	43322	17332	20.5	83.1
0 V.	8069	171	54	14	7	2	1	4	4	0.2	130	261	8457	8142	9.8	
1 V.	4570	4542	2120	1136	591	311	171	85	80	6.5	209	418	13815	8742	10.5	
2 V.	1668	2735	1445	814	434	251	137	60	43	4.3	131	269	7725	5875	7.1	
3 V.	845	1639	875	454	239	123	54	24	15	2.5	76	154	4346	3770	4.5	
4 V.	485	1032	660	310	157	77	20	17	14	1.7	40	80	2812	2602	3.1	
5 V.	313	618	393	191	89	43	18	7	2	1.0	39	78	1713	1530	2.0	
6 V.	193	380	261	119	56	32	11	2	-	0.6	24	49	1079	1035	1.2	
7 - 9 V.	280	540	401	158	75	15	7	3	1	0.9	26	55	1509	1465	1.8	
10 - V.	155	173	142	37	11	5	-	-	-	0.3	1	2	524	523	0.6	
TUNTEM.	459	312	229	144	88	57	21	14	15	0.6	3	6	1342	505	0.6	
30 - 34 V.																
YHTEENSA	5276	3291	1528	714	287	116	58	24	19	4.4	206	413	11520	5280	6.3	71.4
0 V.	2544	36	15	9	-	4	-	1	1	0.0	58	116	2668	2565	3.1	
1 V.	1378	1378	558	265	115	52	31	13	8	1.8	67	135	3866	2549	3.1	
2 V.	531	769	373	191	74	34	14	6	8	1.1	36	72	2036	1628	2.0	
3 V.	261	427	230	103	44	11	5	2	1	0.6	19	38	1103	1313	1.2	
4 V.	156	238	108	47	22	6	3	-	-	0.3	13	26	593	566	0.7	
5 V.	105	168	76	37	9	3	-	-	-	0.2	6	12	404	390	0.5	
6 V.	48	72	42	16	-	1	1	-	-	0.1	-	-	180	180	0.2	
7 - 9 V.	81	86	58	12	9	-	-	-	-	0.1	6	12	252	246	0.3	
10 - V.	14	14	4	1	-	-	-	-	-	0.0	-	-	33	33	0.0	
TUNTEM.	158	103	64	33	14	5	4	2	1	0.2	1	2	385	169	0.2	
35 - 39 V.																
YHTEENSA	1677	731	229	76	18	3	1	1	-	0.8	53	107	2790	1676	2.0	52.5
0 V.	857	10	1	-	-	-	-	-	-	0.0	17	34	885	861	1.0	
1 V.	415	356	92	32	4	-	-	-	-	0.4	19	39	919	702	0.8	
2 V.	191	196	53	20	6	1	-	-	-	0.2	7	14	474	420	0.5	
3 V.	79	69	35	15	4	1	-	-	-	0.1	3	6	206	198	0.2	
4 V.	40	45	20	3	1	-	-	-	-	0.0	5	10	114	108	0.1	
5 V.	23	24	11	-	-	-	-	-	-	0.0	2	4	60	57	0.1	
6 V.	13	5	1	-	-	-	-	-	-	0.0	-	-	20	20	0.0	
7 - 9 V.	7	6	3	-	1	-	-	-	-	0.0	-	-	17	17	0.0	
10 - V.	1	-	-	-	-	-	-	-	-	-	-	-	1	1	0.0	
TUNTEM.	51	20	13	5	2	1	1	1	-	0.0	-	-	94	54	0.1	

## ENNAKKOTAULU 7 C. (JATK. - FORTS. - CONT.)

VUOSIA ED. SYNNYTYKS.	SYNTYMATAPAUKSET										LAPSET			SYNNYTTÄJÄT		
	1. SYNN.	2. SYNN.	3. SYNN.	4. SYNN.	5. SYNN.	6. SYNN.	7. SYNN.	8. SYNN.	9- SYNN.	% / KOH	MONISIKIÖT SYNN. LUKUM.	LAPSIA YHT.	LUKU- MÄÄRÄ	% / KOH SYNNYT	% / AV SOLM	
YHTEENSA	297	56	7	-	-	-	-	-	-	0.0	5	10	365	297	0.4	21.2
0 V.	161	-	-	-	-	-	-	-	-	-	4	8	165	161	0.2	-
1 V.	76	27	2	-	-	-	-	-	-	0.0	-	-	105	96	0.1	-
2 V.	32	15	2	-	-	-	-	-	-	0.0	1	2	50	49	0.1	-
3 V.	10	9	1	-	-	-	-	-	-	0.0	-	-	20	20	0.0	-
4 V.	3	3	-	-	-	-	-	-	-	0.0	-	-	6	6	0.0	-
5 V.	2	-	-	-	-	-	-	-	-	-	-	-	2	2	0.0	-
6 V.	-	-	-	-	-	-	-	-	-	-	-	-	-	-	-	-
7 - 9 V.	1	-	-	-	-	-	-	-	-	-	-	-	-	-	-	-
10 - V.	-	-	-	-	-	-	-	-	-	-	-	-	1	1	0.0	-
TUNTEM.	12	2	2	-	-	-	-	-	-	0.0	-	-	16	13	0.0	-
45- V.																
YHTEENSA	13	1	-	-	-	-	-	-	-	0.0	-	-	14	13	0.0	1.1
0 V.	7	1	-	-	-	-	-	-	-	0.0	-	-	8	7	0.0	-
1 V.	3	-	-	-	-	-	-	-	-	-	-	-	3	3	0.0	-
2 V.	2	-	-	-	-	-	-	-	-	-	-	-	2	2	0.0	-
3 V.	1	-	-	-	-	-	-	-	-	-	-	-	1	1	0.0	-
4 V.	-	-	-	-	-	-	-	-	-	-	-	-	-	-	-	-
5 V.	-	-	-	-	-	-	-	-	-	-	-	-	-	-	-	-
6 V.	-	-	-	-	-	-	-	-	-	-	-	-	-	-	-	-
7 - 9 V.	-	-	-	-	-	-	-	-	-	-	-	-	-	-	-	-
10 - V.	-	-	-	-	-	-	-	-	-	-	-	-	-	-	-	-
TUNTEM.	-	-	-	-	-	-	-	-	-	-	-	-	-	-	-	-
TUNTEMATON																
YHTEENSA	199	135	87	56	41	27	19	12	19	0.3	9	18	604	201	0.2	42.2
0 V.	-	-	2	-	1	-	-	-	-	0.0	1	2	4	3	0.0	-
1 V.	-	39	26	15	8	7	4	3	4	0.1	1	2	107	60	0.1	-
2 V.	-	27	21	21	15	11	6	1	6	0.1	2	4	110	61	0.1	-
3 V.	-	20	6	3	3	1	3	2	4	0.0	2	4	44	35	0.0	-
4 V.	-	11	1	1	2	1	2	1	-	0.0	-	-	19	18	0.0	-
5 V.	-	5	2	3	2	1	-	-	-	0.0	-	-	13	11	0.0	-
6 V.	-	2	3	-	1	-	-	-	-	0.0	-	-	6	6	0.0	-
7 - 9 V.	-	6	5	2	1	-	-	1	-	0.0	1	2	16	15	0.0	-
10 - V.	-	4	2	1	1	-	-	-	-	0.0	-	-	7	7	0.0	-
TUNTEM.	199	21	19	11	7	6	4	4	5	0.1	2	4	278	201	0.2	42.2

## V A E S T O L A S K E N T A 1 9 7 0 ENNAKKOTAULU 7 D

ELÄVÄNÄ SYNTYNEET LAPSET AIDIN SYNTYMÄVUOSIKOHORTIN, NAIMISIINMENOJAN, SYNNYTYSTEN VALISEN AJAN JA SYNTYMATPAUKSEN JÄRJESTYSLUVUN MUKAAN (VAIN 1. AVIOLIITON-AIKANA SYNTYNEET)

## KOKO MAA, YHTEENSA KOHORTIT

VUOSIA ED. SYNNYTYKS.	SYNTYMATAPAUKSET										LAPSET			SYNNYTTÄJÄT		
	1. SYNN.	2. SYNN.	3. SYNN.	4. SYNN.	5. SYNN.	6. SYNN.	7. SYNN.	8. SYNN.	9- SYNN.	% / KOH	MONISIKIÖT SYNN. LUKUM.	LAPSIA YHT.	LUKU- MÄÄRÄ	% / KOH SYNNYT	% / AV SOLM	
YHTEENSA	82320	59129	33292	18249	10209	5927	3453	2034	2556	100.0	2792	5614	219991	92320	100.0	84.5
0 V.	44550	944	257	98	67	31	18	12	27	1.1	460	923	46467	44952	54.5	-
1 V.	19538	22760	10540	5619	3194	1926	1209	741	1110	34.9	785	1574	67426	41648	50.6	-
2 V.	7286	13372	7265	4443	2499	1551	998	586	653	23.3	576	1161	39238	28558	34.7	-
3 V.	3439	7705	4419	2366	1413	809	465	271	300	13.2	337	678	21528	18389	22.3	-
4 V.	1844	4679	2987	1581	890	479	224	133	137	8.2	217	437	13174	12052	14.6	-
5 V.	1083	2810	2095	1139	591	293	116	71	74	5.3	145	290	8417	7892	9.6	-
6 V.	668	1816	1363	727	372	232	90	38	27	3.5	90	181	5424	5203	6.3	-
7 - 9 V.	977	2457	2242	1071	529	202	107	41	30	5.0	119	244	7781	7477	9.1	-
10 - V.	561	1115	1009	464	175	70	13	7	5	2.1	52	104	3471	3410	4.1	-
TUNTEM.	2374	1471	1115	741	479	334	213	134	193	3.5	11	22	7065	2505	3.2	-
15 - 19 V.																
YHTEENSA	17255	12409	7103	4106	2492	1589	982	613	945	22.4	479	961	47976	17255	21.0	90.9
0 V.	10858	279	64	23	20	14	4	3	9	0.3	65	130	11339	10957	13.3	-
1 V.	3406	5008	2272	1250	761	465	323	224	412	7.9	137	275	14259	8526	10.4	-
2 V.	1182	2853	1555	1019	612	431	285	181	230	5.3	97	195	8446	5862	7.1	-
3 V.	554	1520	904	516	343	221	138	79	124	2.9	61	123	4461	3727	4.5	-
4 V.	277	891	625	338	218	132	63	38	56	1.8	41	82	2679	2422	2.9	-
5 V.	175	521	435	251	148	87	36	21	30	1.1	23	46	1727	1597	1.9	-
6 V.	94	339	298	156	82	65	32	10	15	0.7	17	34	1108	1052	1.3	-
7 - 9 V.	138	446	458	242	136	63	37	17	10	1.0	21	42	1568	1500	1.8	-
10 - V.	92	241	251	130	53	22	5	4	3	0.5	15	30	816	797	1.0	-
TUNTEM.	479	311	241	181	119	89	59	36	56	0.8	2	4	1573	529	0.6	-
20 - 24 V.																
YHTEENSA	43042	31724	18417	10262	5781	3348	1995	1189	1409	55.0	1466	2945	118646	43042	52.3	87.1
0 V.	23361	471	127	55	39	12	13	4	13	0.5	215	432	24312	23568	28.6	-
1 V.	10250	11940	5694	3046	1775	1113	694	425	610	18.8	383	767	35931	22338	25.8	-
2 V.	3903	7107	3987	2473	1396	849	566	341	370	12.7	322	646	21316	15377	18.7	-
3 V.	1783	4193	2462	1312	794	462	274	167	156	7.3	185	374	11791	10015	12.2	-
4 V.	936	2564	1617	909	501	264	138	78	67	4.6	123	249	7200	6567	8.0	-
5 V.	515	1529	1200	668	347	162	63	43	42	3.0	79	158	4648	4350	5.3	-
6 V.	341	1053	775	443	237	136	46	26	12	2.0	50	100	3119	2995	3.6	-
7 - 9 V.	502	1412	1343	663	318	124	63	21	19	2.9	68	139	4536	4348	5.3	-
10 - V.	316	692	622	300	110	43	8	3	2	1.3	36	72	2132	2091	2.5	-
TUNTEM.	1135	763	590	393	264	183	130	81	118	1.9	4	8	3661	1266	1.5	-

ENNAKKOTAULU 7 D. (JATK. - FORTS. - CONT.)

25 - 29 V.	SYNTYMYKÄTAPAUKSET										LAPSET			SYNNYTTÄJÄT		
	UUOSIA ED. SYNNYTYKS.	1. SYNN.	2. SYNN.	3. SYNN.	4. SYNN.	5. SYNN.	6. SYNN.	7. SYNN.	8. SYNN.	9- SYNN.	% / KOH	MONISI SYNN.	LUKUM.	LAPSI YHT.	LUKU- MÄÄRÄ	% /KOH SYNNYT
YHTEENSA	16087	11540	6271	3202	1656	869	412	202	169	18.0	635	1282	41055	16087	19.5	83.8
0 V.	7591	161	51	11	7	2	1	4	4	0.2	119	239	7952	7562	9.3	
1 V.	4334	4320	2014	1072	555	299	165	79	78	6.4	195	390	13111	8292	10.1	
2 V.	1584	2611	1370	770	412	232	130	57	40	4.2	122	250	7334	5585	6.8	
3 V.	805	1559	833	439	230	117	45	22	15	2.4	70	141	4136	3500	4.4	
4 V.	466	978	638	295	152	76	18	16	14	1.6	38	76	2691	2489	3.0	
5 V.	293	593	388	183	87	40	17	7	2	1.0	39	78	1649	1567	1.9	
6 V.	184	357	251	114	52	30	11	2	-	0.6	23	47	1025	983	1.2	
7 - 9 V.	269	512	386	153	69	15	7	2	1	0.8	25	53	1442	1399	1.7	
10 - V.	140	165	130	34	11	5	-	-	-	0.3	1	2	486	485	0.5	
TUNTEM.	421	284	210	131	81	53	18	13	15	0.6	3	6	1229	462	0.6	
30 - 34 V.																
YHTEENSA	4377	2789	1275	589	232	97	47	20	15	3.8	165	331	9607	4377	5.3	73.9
0 V.	2070	26	12	9	-	3	-	1	1	0.0	45	90	2167	2089	2.5	
1 V.	1178	1183	480	220	95	42	23	10	6	1.5	58	117	3296	2159	2.6	
2 V.	449	640	297	151	62	30	12	6	7	0.9	29	58	1683	1357	1.6	
3 V.	225	361	190	89	39	8	5	2	1	0.5	15	30	935	857	1.0	
4 V.	133	198	93	36	16	6	3	-	-	0.3	10	20	495	472	0.6	
5 V.	82	146	64	34	7	3	-	-	-	0.2	4	8	340	328	0.4	
6 V.	41	62	35	13	-	1	-	-	-	0.1	-	-	153	153	0.2	
7 - 9 V.	63	76	48	11	4	-	-	-	-	0.1	4	8	206	202	0.2	
10 - V.	13	13	4	-	-	-	-	-	-	0.0	-	-	30	30	0.0	
TUNTEM.	123	84	52	26	9	4	3	1	-	0.1	-	-	302	131	0.2	
35 - 39 V.																
YHTEENSA	1192	507	148	42	10	-	-	-	-	0.5	37	75	1937	1192	1.4	55.5
0 V.	578	6	1	-	-	-	-	-	-	0.0	13	26	598	581	0.7	
1 V.	315	254	57	19	1	-	-	-	-	0.2	11	23	658	512	0.6	
2 V.	149	129	37	11	3	-	-	-	-	0.1	5	10	334	296	0.4	
3 V.	62	46	23	7	4	-	-	-	-	0.1	3	6	145	139	0.2	
4 V.	31	34	13	2	1	-	-	-	-	0.0	5	10	86	80	0.1	
5 V.	16	16	6	-	-	-	-	-	-	0.0	-	-	38	37	0.0	
6 V.	8	4	1	1	-	-	-	-	-	0.0	-	-	14	14	0.0	
7 - 9 V.	5	5	2	-	1	-	-	-	-	0.0	-	-	13	13	0.0	
10 - V.	-	-	-	-	-	-	-	-	-	-	-	-	-	-	-	
TUNTEM.	28	13	8	2	-	-	-	-	-	0.0	-	-	51	29	0.0	
40 - 44 V.																
YHTEENSA	180	35	3	-	-	-	-	-	-	0.0	2	4	220	180	0.2	22.8
0 V.	89	-	-	-	-	-	-	-	-	-	2	4	91	89	0.1	
1 V.	53	17	-	-	-	-	-	-	-	0.0	-	-	70	63	0.1	
2 V.	18	7	-	-	-	-	-	-	-	0.0	-	-	25	25	0.0	
3 V.	9	7	1	-	-	-	-	-	-	0.0	-	-	17	17	0.0	
4 V.	1	3	-	-	-	-	-	-	-	0.0	-	-	4	4	0.0	
5 V.	2	-	-	-	-	-	-	-	-	-	-	-	2	2	0.0	
6 V.	-	-	-	-	-	-	-	-	-	-	-	-	-	-	-	
7 - 9 V.	-	-	-	-	-	-	-	-	-	-	-	-	-	-	-	
10 - V.	-	-	-	-	-	-	-	-	-	-	-	-	-	-	-	
TUNTEM.	8	1	2	-	-	-	-	-	-	0.0	-	-	11	9	0.0	
45- V.																
YHTEENSA	7	1	-	-	-	-	-	-	-	0.0	-	-	8	7	0.0	1.5
0 V.	3	1	-	-	-	-	-	-	-	0.0	-	-	4	3	0.0	
1 V.	2	-	-	-	-	-	-	-	-	-	-	-	2	2	0.0	
2 V.	1	-	-	-	-	-	-	-	-	-	-	-	1	1	0.0	
3 V.	1	-	-	-	-	-	-	-	-	-	-	-	1	1	0.0	
4 V.	-	-	-	-	-	-	-	-	-	-	-	-	-	-	-	
5 V.	-	-	-	-	-	-	-	-	-	-	-	-	-	-	-	
6 V.	-	-	-	-	-	-	-	-	-	-	-	-	-	-	-	
7 - 9 V.	-	-	-	-	-	-	-	-	-	-	-	-	-	-	-	
10 - V.	-	-	-	-	-	-	-	-	-	-	-	-	-	-	-	
TUNTEM.	-	-	-	-	-	-	-	-	-	-	-	-	-	-	-	
TUNTEMATON																
YHTEENSA	180	124	75	48	38	24	17	10	18	0.3	8	16	542	180	0.2	40.8
0 V.	-	-	2	-	1	-	-	-	-	0.0	1	2	4	3	0.0	
1 V.	-	38	23	12	7	7	4	3	4	0.1	1	2	99	55	0.1	
2 V.	-	25	19	19	14	9	5	1	6	0.1	1	2	99	55	0.1	
3 V.	-	19	6	3	3	1	3	1	4	0.0	2	4	42	33	0.0	
4 V.	-	11	1	1	2	1	2	1	-	0.0	-	-	19	18	0.0	
5 V.	-	5	2	3	2	1	-	-	-	0.0	-	-	13	11	0.0	
6 V.	-	1	3	-	1	-	-	-	-	0.0	-	-	5	5	0.0	
7 - 9 V.	-	6	5	2	1	-	-	1	-	0.0	1	2	16	15	0.0	
10 - V.	-	4	2	-	1	-	-	-	-	0.0	-	-	7	7	0.0	
TUNTEM.	180	15	12	8	6	5	3	3	4	0.0	2	4	238	180	0.2	

## V A E S T O L A S K E N T A 1 9 7 0 E N N A K K O T A U L U 7 E

ELÄVÄNÄ SYNTYNEET LAPSET AIDIN SYNTYMÄVUOSIKOHORTIN, TOISEN AVIOLIITON SOLMIMISEN, SYNNYTYSTEN VALISEN AJAN JA SYNTYMÄTAPAKSEN JÄRJESTYSLUVUN MUKAAN (VAIN 2+ AVIOLIITON AIKANA SYNTYNEET)

## KOKO MAA, YHTEENSA KOHORTIT

VUOSIA ED. SYNNYTYKS.	S Y N T Y M Ä T A P A U K S E T										L A P S E T		S Y N N Y T T Ä J Ä T			
	1. SYNN.	2. SYNN.	3. SYNN.	4. SYNN.	5. SYNN.	6. SYNN.	7. SYNN.	8. SYNN.	9. SYNN.	8 / KOH	MOVISIKIOT SYNN. LUKUM.	LAPSIA YHT.	LUKU- MÄÄRÄ	8 / KOH SYNNYT	8 / AV SOLM	
YHTEENSA	2922	1654	821	438	206	97	56	31	19	100.0	120	242	5366	2941	100.0	53.9
0 V.	1558	33	9	3	1	1	-	-	-	1.4	33	66	1638	1574	53.5	
1 V.	673	650	280	161	76	33	20	13	6	37.3	35	70	1947	1292	43.9	
2 V.	255	388	215	117	49	32	15	5	7	24.9	25	51	1109	862	29.3	
3 V.	107	209	109	43	22	13	12	5	1	12.5	11	23	533	468	15.9	
4 V.	67	124	59	36	15	2	2	1	2	7.3	6	12	314	299	10.2	
5 V.	54	72	31	18	4	3	1	-	-	3.9	5	10	188	178	6.1	
6 V.	24	42	20	13	8	3	-	-	-	2.6	1	2	111	109	3.7	
7 - 9 V.	34	52	37	9	14	2	-	2	-	3.5	3	6	153	149	5.1	
10 - V.	18	18	15	8	-	-	-	-	-	1.2	-	-	59	59	2.0	
TUNTEM.	132	66	46	30	17	8	6	5	3	5.4	1	2	314	147	5.0	
15 - 19 V.																
YHTEENSA	6	4	2	-	-	-	-	-	-	0.2	-	-	12	6	0.2	75.0
0 V.	4	1	-	-	-	-	-	-	-	0.0	-	-	5	5	0.2	
1 V.	2	2	-	-	-	-	-	-	-	0.1	-	-	4	3	0.1	
2 V.	-	-	1	-	-	-	-	-	-	0.0	-	-	1	1	0.0	
3 V.	-	-	-	-	-	-	-	-	-	-	-	-	-	-	-	
4 V.	-	-	-	-	-	-	-	-	-	-	-	-	-	-	-	
5 V.	-	-	-	-	-	-	-	-	-	-	-	-	-	-	-	
6 V.	-	-	-	-	-	-	-	-	-	-	-	-	-	-	-	
7 - 9 V.	-	1	1	-	-	-	-	-	-	0.1	-	-	2	1	0.0	
10 - V.	-	-	-	-	-	-	-	-	-	-	-	-	-	-	-	
TUNTEM.	-	-	-	-	-	-	-	-	-	-	-	-	-	-	-	
20 - 24 V.																
YHTEENSA	440	290	160	96	49	25	14	10	9	19.7	15	30	1108	443	15.1	77.7
0 V.	247	8	3	-	1	-	-	-	-	0.4	3	6	262	250	8.5	
1 V.	111	118	56	36	16	11	6	4	2	7.5	4	8	364	218	7.4	
2 V.	32	58	43	22	11	6	5	2	3	4.5	5	10	187	144	4.9	
3 V.	13	37	15	6	8	3	3	2	1	2.3	1	2	89	78	2.7	
4 V.	14	19	15	9	4	1	-	-	2	1.5	1	2	65	62	2.1	
5 V.	4	17	9	7	-	-	-	-	-	1.0	1	2	38	33	1.1	
6 V.	3	7	3	5	4	1	-	-	-	0.6	-	-	23	23	0.8	
7 - 9 V.	2	12	10	3	3	2	-	1	-	0.9	-	-	33	33	1.1	
10 - V.	1	9	3	4	-	-	-	-	-	0.5	-	-	17	17	0.5	
TUNTEM.	13	5	3	4	2	1	-	1	1	0.5	-	-	30	16	0.5	
25 - 29 V.																
YHTEENSA	950	602	309	175	91	47	28	14	5	38.3	44	90	2267	958	32.5	72.2
0 V.	478	10	3	3	-	-	-	-	-	0.5	11	22	505	487	16.5	
1 V.	236	222	106	64	36	12	6	6	2	13.7	14	28	704	452	15.4	
2 V.	84	124	75	44	22	19	7	3	3	8.9	9	19	391	291	9.9	
3 V.	40	80	42	15	9	6	9	2	-	4.9	6	13	210	170	5.8	
4 V.	19	54	22	15	5	1	2	1	-	3.0	2	4	121	113	3.8	
5 V.	20	25	5	8	2	3	1	-	-	1.3	-	-	64	63	2.1	
6 V.	9	23	10	5	4	2	-	-	-	1.3	1	2	54	52	1.8	
7 - 9 V.	11	28	15	5	6	-	-	1	-	1.7	1	2	67	66	2.2	
10 - V.	15	8	12	3	-	-	-	-	-	0.7	-	-	38	38	1.3	
TUNTEM.	38	28	19	13	7	4	3	1	-	2.3	-	-	113	43	1.5	
30 - 34 V.																
YHTEENSA	899	502	253	125	55	19	11	4	4	29.3	41	82	1913	904	30.7	60.8
0 V.	474	10	3	-	-	1	-	-	-	0.4	13	26	501	476	16.2	
1 V.	200	195	78	45	20	10	8	3	2	10.9	9	18	570	391	13.3	
2 V.	82	129	76	40	12	4	2	-	1	7.9	7	14	353	271	9.2	
3 V.	36	66	40	14	5	3	-	-	-	3.9	4	8	168	156	5.3	
4 V.	23	40	15	11	6	-	-	-	-	2.2	3	6	98	94	3.2	
5 V.	23	22	12	3	2	-	-	-	-	1.2	2	4	64	62	2.1	
6 V.	7	10	7	3	-	-	-	-	-	0.6	-	-	27	27	0.9	
7 - 9 V.	18	10	10	1	5	-	-	-	-	0.8	2	4	46	44	1.5	
10 - V.	1	1	-	1	-	-	-	-	-	0.1	-	-	3	3	0.1	
TUNTEM.	35	19	12	7	5	1	1	1	1	1.4	1	2	83	37	1.3	
35 - 39 V.																
YHTEENSA	485	224	81	34	8	3	1	1	-	10.6	16	32	853	485	16.5	45.3
0 V.	279	4	-	-	-	-	-	-	-	0.1	4	8	287	280	9.5	
1 V.	100	102	35	13	3	-	-	-	-	4.6	8	16	261	190	6.5	
2 V.	42	67	16	9	3	1	-	-	-	2.9	2	4	140	124	4.2	
3 V.	17	23	12	8	-	1	-	-	-	1.3	-	-	61	59	2.0	
4 V.	9	11	7	1	-	-	-	-	-	0.6	-	-	28	28	1.0	
5 V.	7	8	5	-	-	-	-	-	-	0.4	2	4	22	20	0.7	
6 V.	5	1	-	-	-	-	-	-	-	0.0	-	-	6	5	0.2	
7 - 9 V.	2	1	1	-	-	-	-	-	-	0.1	-	-	4	4	0.1	
10 - V.	1	-	-	-	-	-	-	-	-	-	-	-	1	1	0.0	
TUNTEM.	23	7	5	3	2	1	1	1	-	0.6	-	-	43	25	0.9	

## ENNAKKOTAULU 7 E. (JATK. - FORTS. - CONT.)

40 - 44 V.	SYNTYMYTAPAUKSET										LAPSET			SYNNYTTÄJÄT		
	UUOSIA ED. SYNNYTYKS.	1. SYNN.	2. SYNN.	3. SYNN.	4. SYNN.	5. SYNN.	6. SYNN.	7. SYNN.	8. SYNN.	9- SYNN.	% / KOH	MONISIKIÖT SYNN. LUKUM.	LAPSLA YHT.	LUKU- MÄÄRÄ	% /KOH SYNNYT	%/AV SOLM
YHTEENSA	117	21	4	-	-	-	-	-	-	0.8	3	6	145	117	6.0	19.1
0 V.	72	-	-	-	-	-	-	-	-	-	2	4	74	72	2.4	
1 V.	23	10	2	-	-	-	-	-	-	0.4	-	-	35	33	1.1	
2 V.	14	8	2	-	-	-	-	-	-	0.3	1	2	25	24	0.8	
3 V.	1	2	-	-	-	-	-	-	-	0.1	-	-	3	3	0.1	
4 V.	2	-	-	-	-	-	-	-	-	-	-	-	2	2	0.1	
5 V.	-	-	-	-	-	-	-	-	-	-	-	-	-	-	-	
6 V.	-	-	-	-	-	-	-	-	-	-	-	-	-	-	-	
7 - 9 V.	1	-	-	-	-	-	-	-	-	-	-	-	1	1	0.0	
10 - V.	-	-	-	-	-	-	-	-	-	-	-	-	-	-	-	
TUNTEM.	4	1	-	-	-	-	-	-	-	0.0	-	-	5	4	0.1	
45- V.																
YHTEENSA	6	-	-	-	-	-	-	-	-	-	-	-	6	6	0.2	0.9
0 V.	4	-	-	-	-	-	-	-	-	-	-	-	4	4	0.1	
1 V.	1	-	-	-	-	-	-	-	-	-	-	-	1	1	0.0	
2 V.	1	-	-	-	-	-	-	-	-	-	-	-	1	1	0.0	
3 V.	-	-	-	-	-	-	-	-	-	-	-	-	-	-	-	
4 V.	-	-	-	-	-	-	-	-	-	-	-	-	-	-	-	
5 V.	-	-	-	-	-	-	-	-	-	-	-	-	-	-	-	
6 V.	-	-	-	-	-	-	-	-	-	-	-	-	-	-	-	
7 - 9 V.	-	-	-	-	-	-	-	-	-	-	-	-	-	-	-	
10 - V.	-	-	-	-	-	-	-	-	-	-	-	-	-	-	-	
TUNTEM.	-	-	-	-	-	-	-	-	-	-	-	-	-	-	-	
TUNTEMATON																
YHTEENSA	19	11	12	8	3	3	2	2	1	1.3	1	2	62	22	0.7	52.4
0 V.	-	-	-	-	-	-	-	-	-	-	-	-	-	-	-	
1 V.	-	1	3	3	1	-	-	-	-	0.2	-	-	8	4	0.1	
2 V.	-	2	2	2	1	2	1	-	-	0.3	1	2	11	6	0.2	
3 V.	-	1	-	-	-	-	-	1	-	0.1	-	-	2	2	0.1	
4 V.	-	-	-	-	-	-	-	-	-	-	-	-	-	-	-	
5 V.	-	-	-	-	-	-	-	-	-	-	-	-	-	-	-	
6 V.	-	1	-	-	-	-	-	-	-	0.0	-	-	1	1	0.0	
7 - 9 V.	-	-	-	-	-	-	-	-	-	-	-	-	-	-	-	
10 - V.	-	-	-	-	-	-	-	-	-	-	-	-	-	-	-	
TUNTEM.	19	6	7	3	1	1	1	1	1	0.6	-	-	40	22	0.7	

## VÄESTÖLASKENTA 1970 ENNAKKOTAULU 7 F

ELÄVÄNÄ SYNTYNEET LAPSET IÄDIN SYNTYMÄVUOSIKOHORTIN, SYNNYTYSTEN VALISEN AJAN  
JA SYNTYMYTAPAUKSEN JÄRJESTYSLUVUN MUKAAN (IÄDIN SIVIILISÄÄTY TUNTEMATON)

40 - 44 V.	SYNTYMYTAPAUKSET										LAPSET			SYNNYTTÄJÄT		
	UUOSIA ED. SYNNYTYKS.	1. SYNN.	2. SYNN.	3. SYNN.	4. SYNN.	5. SYNN.	6. SYNN.	7. SYNN.	8. SYNN.	9- SYNN.	% / KOH	MONISIKIÖT SYNN. LUKUM.	LAPSLA YHT.	LUKU- MÄÄRÄ	% /KOH SYNNYT	% / OTJS
KOKO MAA; YHTEENSA KOHORTIT																
YHTEENSA	2463	1352	876	531	345	204	138	90	137	100.0	67	137	6206	2747	100.0	1.9
0 V.	•	15	8	1	3	1	1	-	-	•	•	•	29	29	1.1	
1 V.	•	402	233	135	93	61	42	34	62	28.9	15	30	1077	575	21.0	
2 V.	•	275	165	120	87	49	34	21	34	21.4	11	24	798	527	19.2	
3 V.	•	138	99	67	36	29	22	8	12	11.2	7	15	419	335	12.2	
4 V.	•	98	68	46	20	13	9	7	4	7.2	8	16	273	241	8.8	
5 V.	•	70	38	20	17	7	5	1	3	4.4	4	8	165	155	5.7	
6 V.	•	36	23	17	15	6	1	2	1	2.7	-	-	101	96	3.5	
7 - 9 V.	•	64	60	27	12	5	1	4	2	4.8	6	12	181	170	6.2	
10 - V.	•	25	28	17	4	3	-	-	-	2.1	-	-	77	77	2.8	
TUNTEM.	•	229	154	81	58	30	23	13	19	16.5	-	-	607	322	11.7	
IÄDIN SYNTYMÄVUOSIKOHOITTI																
YHTEENSA	19	-	-	-	-	-	-	-	-	-	-	-	19	19	100.0	•.1
0 V.	•	-	-	-	-	-	-	-	-	-	-	-	-	-	-	
1 V.	•	-	-	-	-	-	-	-	-	-	-	-	-	-	-	
2 V.	•	-	-	-	-	-	-	-	-	-	-	-	-	-	-	
3 V.	•	-	-	-	-	-	-	-	-	-	-	-	-	-	-	
4 V.	•	-	-	-	-	-	-	-	-	-	-	-	-	-	-	
5 V.	•	-	-	-	-	-	-	-	-	-	-	-	-	-	-	
6 V.	•	-	-	-	-	-	-	-	-	-	-	-	-	-	-	
7 - 9 V.	•	-	-	-	-	-	-	-	-	-	-	-	-	-	-	
10 - V.	•	-	-	-	-	-	-	-	-	-	-	-	-	-	-	
TUNTEM.	•	-	-	-	-	-	-	-	-	-	-	-	-	-	-	
IÄDIN SYNTYMÄVUOSIKOHOITTI																
YHTEENSA	116	32	8	1	-	-	-	-	-	100.0	-	-	157	115	100.0	•.6
0 V.	•	1	1	-	-	-	-	-	-	4.9	-	-	2	2	1.7	
1 V.	•	14	3	-	-	-	-	-	-	41.5	-	-	17	15	12.9	
2 V.	•	10	3	-	-	-	-	-	-	31.7	-	-	13	13	11.2	
3 V.	•	4	-	-	-	-	-	-	-	9.8	-	-	4	4	3.4	
4 V.	•	-	-	-	-	-	-	-	-	-	-	-	-	-	-	
5 V.	•	1	-	-	-	-	-	-	-	2.4	-	-	1	1	.9	
6 V.	•	-	-	-	-	-	-	-	-	-	-	-	-	-	-	
7 - 9 V.	•	-	-	-	-	-	-	-	-	-	-	-	-	-	-	
10 - V.	•	-	-	-	-	-	-	-	-	-	-	-	-	-	-	
TUNTEM.	•	2	1	1	-	-	-	-	-	9.8	-	-	4	2	1.7	

ENNAKKOTAULU 7 F. (JAIK. - FORTS. - CONT.)

VUOSIA ED. SYNNYTYKS.	SYNTYMÄTAPAUKSET										LAPSET		SYNNYTTÄJÄT			
	1. SYNN.	2. SYNN.	3. SYNN.	4. SYNN.	5. SYNN.	6. SYNN.	7. SYNN.	8. SYNN.	9. SYNN.	% / KOH	MONISIKIÖT SYNN. LUKUM.	LAPSIA YHT.	LUKU- MÄÄRÄ	% /KOH SYNNYT	% / OTOS	
AIDIN SYNTYMÄVUOSIKOHORTTI 1941 - 45																
YHTEENSA	137	84	23	5	1	1	-	-	-	100.0	3	8	256	142	100.0	1.0
0 V.	.	1	1	-	-	-	-	-	-	1.8	-	-	2	2	1.4	
1 V.	.	29	6	1	1	-	-	-	-	32.5	-	-	37	32	22.5	
2 V.	.	18	8	2	-	-	-	-	-	24.6	1	4	31	24	16.9	
3 V.	.	10	3	1	-	-	-	-	-	12.3	-	-	14	14	9.9	
4 V.	.	10	-	1	-	1	-	-	-	10.5	-	-	12	12	8.5	
5 V.	.	4	2	-	-	-	-	-	-	5.3	-	-	6	5	4.2	
6 V.	.	2	-	-	-	-	-	-	-	1.8	-	-	2	2	1.4	
7 - 9 V.	.	1	-	1	-	-	-	-	-	.9	-	-	1	1	.7	
10 - V.	.	-	-	-	-	-	-	-	-	-	-	-	-	-	-	
TUNTEM.	.	9	3	-	-	-	-	-	-	10.5	-	-	12	10	7.0	
AIDIN SYNTYMÄVUOSIKOHORTTI 1936 - 40																
YHTEENSA	188	100	40	15	9	1	-	-	-	100.0	7	14	360	199	100.0	1.5
0 V.	.	-	-	-	-	-	-	-	-	-	-	-	-	-	-	
1 V.	.	41	14	6	3	-	-	-	-	38.8	1	2	65	46	23.1	
2 V.	.	26	7	3	3	1	-	-	-	24.2	-	-	40	34	17.1	
3 V.	.	7	3	2	1	-	-	-	-	7.9	1	2	14	13	6.5	
4 V.	.	6	4	-	-	-	-	-	-	6.1	-	-	10	10	5.0	
5 V.	.	7	3	1	-	-	-	-	-	6.7	3	6	14	11	5.5	
6 V.	.	-	2	1	-	-	-	-	-	1.8	-	-	3	3	1.5	
7 - 9 V.	.	5	4	-	-	-	-	-	-	5.5	1	2	10	9	4.5	
10 - V.	.	1	-	-	-	-	-	-	-	.6	-	-	1	1	.5	
TUNTEM.	.	7	3	2	2	-	-	-	-	8.5	-	-	14	11	5.5	
AIDIN SYNTYMÄVUOSIKOHORTTI 1931 - 35																
YHTEENSA	194	118	75	43	27	11	5	2	-	100.0	8	16	483	210	100.0	1.7
0 V.	.	1	1	-	-	-	-	-	-	.7	-	-	2	2	1.0	
1 V.	.	39	19	14	8	2	-	-	-	29.2	4	8	86	51	24.3	
2 V.	.	21	14	8	7	3	1	-	-	19.2	-	-	54	44	21.0	
3 V.	.	11	8	3	3	1	-	-	-	9.3	-	-	26	24	11.4	
4 V.	.	9	6	3	-	2	2	1	-	8.2	-	-	23	21	10.0	
5 V.	.	3	6	3	1	-	-	-	-	4.6	1	2	14	13	6.2	
6 V.	.	6	1	1	-	-	-	-	-	2.8	-	-	8	8	3.8	
7 - 9 V.	.	7	5	1	1	-	-	-	-	5.0	-	-	14	14	6.7	
10 - V.	.	2	4	1	-	1	-	-	-	2.8	-	-	8	8	3.8	
TUNTEM.	.	19	11	9	7	3	1	1	-	18.1	-	-	51	25	11.9	
AIDIN SYNTYMÄVUOSIKOHORTTI 1926 - 30																
YHTEENSA	328	188	126	79	49	24	12	7	2	100.0	12	24	827	350	100.0	2.5
0 V.	.	5	3	-	1	1	-	-	-	2.1	-	-	10	10	2.9	
1 V.	.	59	35	15	13	7	5	2	-	27.9	4	8	140	80	22.9	
2 V.	.	30	26	22	9	5	-	-	1	19.1	1	2	94	69	19.4	
3 V.	.	22	15	14	6	3	3	2	-	13.3	2	4	67	57	16.3	
4 V.	.	14	6	8	3	-	-	1	-	6.6	1	2	33	30	8.6	
5 V.	.	9	6	4	5	2	-	-	-	5.3	-	-	26	24	6.9	
6 V.	.	8	3	2	4	1	1	-	-	3.9	-	-	19	18	5.1	
7 - 9 V.	.	15	10	3	2	2	-	-	-	6.6	-	-	32	32	9.1	
10 - V.	.	3	6	2	1	-	-	-	-	2.5	-	-	12	12	3.4	
TUNTEM.	.	23	16	9	5	3	3	2	1	12.7	-	-	62	28	8.0	
AIDIN SYNTYMÄVUOSIKOHORTTI 1921 - 25																
YHTEENSA	321	175	138	93	56	38	26	20	41	100.0	8	17	917	354	100.0	2.6
0 V.	.	1	1	-	-	-	-	-	-	.3	-	-	2	2	.6	
1 V.	.	60	44	28	20	15	5	8	14	33.0	2	4	196	92	26.0	
2 V.	.	36	24	18	15	7	11	4	9	21.1	1	2	125	73	20.6	
3 V.	.	23	12	10	3	3	4	2	3	10.2	1	3	62	51	14.4	
4 V.	.	6	15	6	1	1	-	-	3	5.5	1	2	33	29	8.2	
5 V.	.	9	5	3	2	3	-	1	-	3.9	-	-	23	22	6.2	
6 V.	.	3	3	2	1	1	-	-	-	1.7	-	-	10	9	2.5	
7 - 9 V.	.	5	9	6	1	1	-	1	-	3.9	1	2	24	22	6.2	
10 - V.	.	5	5	5	2	-	-	-	-	2.9	-	-	17	17	4.8	
TUNTEM.	.	27	20	15	11	7	6	4	12	17.4	-	-	102	38	10.7	
AIDIN SYNTYMÄVUOSIKOHORTTI 1916 - 20																
YHTEENSA	333	185	126	80	54	32	20	12	18	100.0	8	16	868	382	100.0	3.0
0 V.	.	-	-	-	2	-	-	-	-	.4	-	-	2	2	.5	
1 V.	.	37	35	20	14	7	7	5	11	25.8	1	2	137	67	17.5	
2 V.	.	42	22	16	11	7	6	4	4	21.3	1	2	113	75	19.5	
3 V.	.	21	20	9	5	9	3	-	1	12.9	1	2	69	51	13.4	
4 V.	.	19	13	7	5	2	1	-	-	8.9	1	2	48	43	11.3	
5 V.	.	10	3	4	2	1	1	-	1	4.2	-	-	22	22	5.8	
6 V.	.	6	5	2	1	2	-	1	-	3.2	-	-	17	16	4.2	
7 - 9 V.	.	11	5	6	1	-	-	1	-	4.6	2	4	26	24	6.3	
10 - V.	.	1	2	3	-	1	-	-	-	1.3	-	-	7	7	1.8	
TUNTEM.	.	38	21	13	13	3	2	1	1	17.5	-	-	92	51	13.4	

ENNAKKOTAULU 7 F. (JAIK. - FORTS. - CONT.)

SYNTYMÄTAPAUKSET											LAPSET			SYNNYTTÄJÄT		
UUOSIA ED. SYNNYTYKS.	1. SYNN.	2. SYNN.	3. SYNN.	4. SYNN.	5. SYNN.	6. SYNN.	7. SYNN.	8. SYNN.	9- SYNN.	% / KOH	MONISIKIDT SYNN. LUKUM.	LAPSLA YHT.	LUKU- MAARA	% /KOH SYNNYT	% / OTDS	
XIDIN SYNTYMÄVUOSIKOHORTTI											1911 - 15					
YHTEENSA	429	239	180	117	82	53	40	27	47	100.0	8	16	1222	499	100.0	3.9
0 V.	.	5	1	1	-	-	-	-	-	0.9	-	-	7	7	1.4	
1 V.	.	71	41	31	19	17	14	13	29	29.9	2	4	237	106	21.2	
2 V.	.	39	31	22	25	14	10	3	9	19.5	1	2	154	98	19.6	
3 V.	.	21	17	17	10	8	6	1	4	10.7	1	2	85	64	12.8	
4 V.	.	18	13	12	3	5	3	4	-	7.4	3	6	61	52	10.4	
5 V.	.	12	7	3	6	-	2	-	1	3.9	-	-	31	29	5.8	
6 V.	.	3	5	3	6	1	-	1	1	2.5	-	-	20	19	3.8	
7 - 9 V.	.	13	14	6	2	1	1	2	1	5.1	1	2	41	38	7.6	
10 - V.	.	4	5	3	-	-	-	-	-	1.5	-	-	12	12	2.4	
TUNTEM.	.	53	46	19	11	7	4	3	2	18.5	-	-	145	80	15.0	
XIDIN SYNTYMÄVUOSIKOHORTTI											1906 - 10					
YHTEENSA	396	231	160	98	67	44	35	22	29	100.0	13	26	1097	476	100.0	3.9
0 V.	.	1	-	-	-	-	1	-	-	0.3	-	-	2	2	0.4	
1 V.	.	52	36	20	15	13	11	6	8	23.5	1	2	162	87	18.3	
2 V.	.	53	30	29	17	12	6	10	11	24.5	6	12	174	98	20.6	
3 V.	.	19	21	11	8	6	5	3	4	11.2	1	2	78	57	12.0	
4 V.	.	16	11	9	8	2	3	1	1	7.4	2	4	53	44	9.2	
5 V.	.	15	6	2	1	1	2	-	1	4.1	-	-	28	28	5.9	
6 V.	.	8	4	6	3	1	-	-	-	3.2	-	-	22	21	4.4	
7 - 9 V.	.	7	13	5	5	1	-	-	1	4.7	1	2	33	30	6.3	
10 - V.	.	9	6	3	1	1	-	-	-	2.9	-	-	20	20	4.2	
TUNTEM.	.	51	33	13	9	7	7	2	3	18.2	-	-	125	77	16.2	

## VÄESTÖLÄSKENTA 1970 ENNAKKOTAULU 8 A

ENSIMMAISESSA AVIOLIITOSSA ELÄVÄNÄ SYNTYNEET LAPSET XIDIN SYNTYMÄVUOSIKOHORTIN, NAIMISIINMENNÖN, AVIOLIITON KESTOAJAN SEKÄ LAPSEN JÄRJESTYSLUVUN MUKAAN

KOKO MAA

KAIKKI KOHORTIT YHTEENSA

	YHT. LAPSLA	1. LAPSLA	2. LAPSLA	3. LAPSLA	4. LAPSLA	5. LAPSLA	6. LAPSLA	7. LAPSLA	8. LAPSLA	9- LAPSLA	AVIOL. LUKUM.	SYNTYN. / 100 AVIOL.
YHTEENSA	219991	82320	59465	33912	18798	10626	6217	3668	2173	2812	97357	226.0
AVIOL:N KESTO												
0	45014	44550	459	5	-	-	-	-	-	-	95843	47.0
1	28215	19538	8485	189	3	-	-	-	-	-	92644	30.5
2	23302	7286	14512	1452	50	2	-	-	-	-	89211	26.1
3	18909	3439	10781	4336	333	19	1	-	-	-	85520	22.1
4	15759	1844	7405	5210	1213	83	4	-	-	-	81706	19.3
5	13174	1083	5102	4596	1995	365	31	2	-	-	78132	16.9
6	11112	668	3372	3962	2292	694	117	7	-	-	74715	14.9
7	9422	483	2226	3035	2282	1048	297	43	7	1	71575	13.2
8	7990	308	1564	2345	2049	1158	431	116	18	1	68586	11.6
9	6617	186	1053	1786	1567	1228	544	192	56	5	65517	10.1
10	5980	178	812	1440	1419	1088	674	269	78	22	62506	9.6
11-14	15778	283	1376	3058	3240	2813	2272	1491	753	492	59626	26.5
15-19	8332	81	321	963	1247	1300	1199	1047	889	1285	48987	17.0
20-24	1900	18	29	113	184	207	226	235	200	688	36606	5.2
25-29	133	1	1	4	9	12	7	8	9	82	23244	0.6
30-	-	-	-	-	-	-	-	-	-	-	13491	-
TUNTEM.	8354	2374	1967	1418	915	609	414	258	163	236	1514	551.8
SOLM.IKÄ 15-19 YHT.	47976	17255	12456	7192	4194	2549	1642	1028	646	1014	18973	252.9
AVIOL:N KESTO												
0	10928	10858	69	1	-	-	-	-	-	-	18693	58.5
1	5706	3406	2268	32	-	-	-	-	-	-	18015	31.7
2	4819	1182	3253	377	7	-	-	-	-	-	17283	27.9
3	3832	554	2189	1003	82	4	-	-	-	-	16367	23.4
4	3163	277	1423	1169	270	24	-	-	-	-	15361	20.6
5	2654	175	945	945	495	87	7	-	-	-	14387	18.4
6	2167	94	596	772	512	163	29	1	-	-	13412	16.2
7	1886	71	389	625	469	254	66	11	1	-	12555	15.0
8	1675	42	295	469	445	276	117	31	-	-	11819	14.2
9	1368	25	163	346	339	278	151	48	17	1	11169	12.2
10	1242	27	126	284	301	244	167	65	23	5	10483	11.8
11-14	3489	37	242	587	670	673	546	386	205	143	9901	35.2
15-19	2356	19	91	239	321	322	370	313	269	412	7801	30.2
20-24	793	8	8	45	64	71	80	104	86	327	5614	14.1
25-29	90	1	1	1	8	7	3	2	5	62	3521	2.6
30-	-	-	-	-	-	-	-	-	-	-	2358	-
TUNTEM.	1808	479	398	297	211	146	106	67	40	64	280	645.7

## ENNAKKOTAULU 8 A. (JATK. - FORTS. - CONT.)

	YHT. LAPSIA	1. LAPSI	2. LAPSI	3. LAPSI	4. LAPSI	5. LAPSI	6. LAPSI	7. LAPSI	8. LAPSI	9- LAPSI	AVIOL. LUKUM.	SYNTYN. / 100 AVIOL.	
SOLM.IKÄ 20-24 YHT.	118646	43042	31875	18721	10551	6010	3501	2121	1267	1558	49414	240.1	
AVIOL:N KESTO	0	23577	23361	213	3	-	-	-	-	-	48848	48.3	
	1	14756	10250	4420	85	1	-	-	-	-	47035	31.4	
	2	12320	3903	7647	741	27	2	-	-	-	45117	27.3	
	3	10065	1783	5780	2325	166	10	1	-	-	43129	23.3	
	4	8429	936	3999	2798	655	40	1	-	-	41168	20.5	
	5	7091	515	2776	2543	1051	187	17	2	-	39427	18.0	
	6	5981	341	1815	2149	1237	374	61	4	-	37857	15.8	
	7	5190	242	1230	1677	1273	580	156	27	4	36397	14.3	
	8	4356	161	860	1299	1128	610	234	50	14	34944	12.5	
	9	3657	99	609	1005	878	659	273	105	27	33357	11.0	
	10	3432	96	486	830	812	627	382	155	34	31862	10.8	
	11-14	9357	162	855	1859	1940	1636	1321	874	445	265	30345	30.8
	15-19	5116	48	191	613	800	832	699	623	534	776	25038	20.4
	20-24	1062	10	21	65	114	130	136	128	110	348	18810	5.6
	25-29	42	-	-	3	1	4	4	6	4	20	12310	0.3
	30-	-	-	-	-	-	-	-	-	-	7419	-	
TUNTEM.	4215	1135	973	726	468	319	216	147	95	136	566	744.7	
SOLM.IKÄ 25-29 YHT.	41055	16087	11629	6432	3331	1760	937	449	227	203	19197	213.9	
AVIOL:N KESTO	0	7709	7591	117	1	-	-	-	-	-	19973	40.6	
	1	5758	4334	1377	45	2	-	-	-	-	18515	31.1	
	2	4552	1584	2689	269	10	-	-	-	-	18006	25.3	
	3	3781	805	2132	775	67	2	-	-	-	17512	21.6	
	4	3215	466	1549	951	233	13	3	-	-	16982	18.9	
	5	2680	293	1093	863	351	76	4	-	-	16415	16.3	
	6	2358	184	760	847	419	127	19	2	-	15828	14.9	
	7	1915	130	508	597	433	179	63	3	2	15303	12.5	
	8	1615	87	340	490	385	219	65	26	2	14800	10.9	
	9	1363	52	239	386	292	247	104	32	10	14269	9.6	
	10	1136	49	180	281	262	185	112	45	16	13767	8.3	
	11-14	2688	77	253	565	591	467	368	205	91	71	13286	20.2
	15-19	850	14	39	110	124	144	130	110	85	94	11233	7.6
	20-24	45	-	-	3	6	6	10	3	4	13	8649	0.5
	25-29	1	-	-	-	-	1	-	-	-	-	5664	0.0
	30-	-	-	-	-	-	-	-	-	-	3160	-	
TUNTEM.	1389	421	353	249	156	94	59	23	17	17	224	620.1	
SOLM.IKÄ 30-34 YHT.	9607	4377	2824	1322	626	255	109	53	23	18	5919	162.3	
AVIOL:N KESTO	0	2115	2070	45	-	-	-	-	-	-	5826	36.3	
	1	1528	1178	331	19	-	-	-	-	-	5693	26.8	
	2	1272	449	767	52	4	-	-	-	-	5549	22.9	
	3	995	225	546	204	18	2	-	-	-	5384	18.5	
	4	811	133	360	263	49	6	-	-	-	5217	15.5	
	5	651	82	256	208	88	14	3	-	-	5056	12.9	
	6	539	41	182	168	110	30	8	-	-	4916	11.0	
	7	397	36	86	128	99	34	12	2	-	4761	8.3	
	8	322	17	62	82	88	47	15	9	2	4606	7.0	
	9	222	10	41	46	57	42	16	7	2	4441	5.0	
	10	166	6	20	45	43	29	13	4	5	4266	3.9	
	11-14	242	7	26	46	39	37	36	26	12	13	4103	5.9
	15-19	10	-	-	1	2	2	-	1	1	3	3422	0.3
	20-24	-	-	-	-	-	-	-	-	-	2621	-	
	25-29	-	-	-	-	-	-	-	-	-	1452	-	
	30-	-	-	-	-	-	-	-	-	-	496	-	
TUNTEM.	337	123	102	60	29	12	6	4	1	-	93	362.4	
SOLM.IKÄ 35-39 YHT.	1937	1192	518	165	47	14	1	-	-	-	2149	90.1	
AVIOL:N KESTO	0	591	578	13	-	-	-	-	-	-	2126	27.8	
	1	407	315	84	8	-	-	-	-	-	2059	19.8	
	2	307	149	143	13	2	-	-	-	-	1998	15.4	
	3	218	62	126	29	-	1	-	-	-	1937	11.3	
	4	134	31	69	28	6	-	-	-	-	1849	7.2	
	5	94	16	30	37	10	1	-	-	-	1776	5.3	
	6	65	8	18	25	14	-	-	-	-	1699	3.8	
	7	34	4	13	8	8	1	1	627	-	1627	2.1	
	8	22	1	7	5	3	6	-	-	-	1555	1.4	
	9	7	-	1	3	1	2	-	-	-	1479	0.5	
	10	4	-	-	-	1	3	-	-	-	1399	0.3	
	11-14	2	-	-	1	-	-	1	-	-	1326	0.2	
	15-19	-	-	-	-	-	-	-	-	-	1045	-	
	20-24	-	-	-	-	-	-	-	-	-	710	-	
	25-29	-	-	-	-	-	-	-	-	-	225	-	
	30-	-	-	-	-	-	-	-	-	-	-	-	
TUNTEM.	52	28	14	8	2	-	-	-	-	-	23	226.1	

## ENNAKKOTAULU 8 A. (JATK. - FORTS. - CONT.)

	YHT. LAPSI	1. LAPSI	2. LAPSI	3. LAPSI	4. LAPSI	5. LAPSI	6. LAPSI	7. LAPSI	8. LAPSI	9- LAPSI	AVIOL. LUKUM.	SYNTYN. / 100 AVIOL.
SOLM.IKA 40-44 YHT.	220	180	36	4	-	-	-	-	-	-	791	27.8
AVIOL:N KESTO	0	91	89	2	-	-	-	-	-	-	779	11.7
1	57	53	4	-	-	-	-	-	-	-	753	7.6
2	31	18	13	-	-	-	-	-	-	-	724	4.3
3	17	9	8	-	-	-	-	-	-	-	698	2.4
4	7	1	5	1	-	-	-	-	-	-	668	1.0
5	4	2	2	-	-	-	-	-	-	-	644	0.6
6	2	-	1	1	-	-	-	-	-	-	608	0.3
7	-	-	-	-	-	-	-	-	-	-	575	-
8	-	-	-	-	-	-	-	-	-	-	537	-
9	-	-	-	-	-	-	-	-	-	-	507	-
10	-	-	-	-	-	-	-	-	-	-	466	-
11-14	-	-	-	-	-	-	-	-	-	-	428	-
15-19	-	-	-	-	-	-	-	-	-	-	293	-
20-24	-	-	-	-	-	-	-	-	-	-	198	-
25-29	-	-	-	-	-	-	-	-	-	-	-	-
30-	-	-	-	-	-	-	-	-	-	-	-	-
TUNTEM.	11	8	1	2	-	-	-	-	-	-	12	91.7
SOLM.IKA 45- YHT.	8	7	1	-	-	-	-	-	-	-	473	1.7
AVIOL:N KESTO	0	3	3	-	-	-	-	-	-	-	468	0.6
1	3	2	1	-	-	-	-	-	-	-	447	0.7
2	1	1	-	-	-	-	-	-	-	-	408	0.2
3	1	1	-	-	-	-	-	-	-	-	367	0.3
4	-	-	-	-	-	-	-	-	-	-	337	-
5	-	-	-	-	-	-	-	-	-	-	303	-
6	-	-	-	-	-	-	-	-	-	-	271	-
7	-	-	-	-	-	-	-	-	-	-	233	-
8	-	-	-	-	-	-	-	-	-	-	202	-
9	-	-	-	-	-	-	-	-	-	-	172	-
10	-	-	-	-	-	-	-	-	-	-	145	-
11-14	-	-	-	-	-	-	-	-	-	-	121	-
15-19	-	-	-	-	-	-	-	-	-	-	43	-
20-24	-	-	-	-	-	-	-	-	-	-	-	-
25-29	-	-	-	-	-	-	-	-	-	-	-	-
30-	-	-	-	-	-	-	-	-	-	-	-	-
TUNTEM.	-	-	-	-	-	-	-	-	-	-	5	-
SOLM.IKA TUNT. YHT.	542	180	126	76	49	38	27	17	10	19	441	122.9
AVIOL:N KESTO	0	-	-	-	-	-	-	-	-	-	130	-
1	-	-	-	-	-	-	-	-	-	-	127	-
2	-	-	-	-	-	-	-	-	-	-	126	-
3	-	-	-	-	-	-	-	-	-	-	126	-
4	-	-	-	-	-	-	-	-	-	-	124	-
5	-	-	-	-	-	-	-	-	-	-	124	-
6	-	-	-	-	-	-	-	-	-	-	124	-
7	-	-	-	-	-	-	-	-	-	-	124	-
8	-	-	-	-	-	-	-	-	-	-	123	-
9	-	-	-	-	-	-	-	-	-	-	123	-
10	-	-	-	-	-	-	-	-	-	-	118	-
11-14	-	-	-	-	-	-	-	-	-	-	116	-
15-19	-	-	-	-	-	-	-	-	-	-	112	-
20-24	-	-	-	-	-	-	-	-	-	-	94	-
25-29	-	-	-	-	-	-	-	-	-	-	72	-
30-	-	-	-	-	-	-	-	-	-	-	59	-
TUNTEM.	542	180	126	76	49	38	27	17	10	19	311	174.3

## V A F S T O L A S K E N T A 1 9 7 0 E N N A K K O T A U L U 9

ENSIMMAISESSA AVIOLIITTOSSA ELÄVÄNÄ SYNTYNEET LAPSET ÄIDIN NAIMISIINMENOIAN, LAPSEN JÄRJESTYSLUVUN JA ÄIDIN SYNNYTYSIÄN MUKAAN, ÄIDIN SYNTYMAVUOSIKOHORTTEITTAIN

## ÄIDIN SYNTYMAVUOSI

## YHTEENSÄ KOHORTIT, NAIMISIINMENOIKALUOKITTAIN

YHTEENSÄ	YHTEENSÄ	ÄIDIN 15-19	IKÄ 20-24	LAPSEN 25-29	30-34	SYNTYESSÄ 35-39	40-44	45-49	50 -	TUNT.	SYNNYTTÄJÄ YHT.
YHTEENSÄ	219991	11083	67137	67883	42927	22282	6767	538	5	1369	82320
1.LAPSI	82320	9853	40285	21759	7286	2318	473	25	1	320	82320
2.LAPSI	59465	1173	20090	22892	10813	3532	603	28	-	334	59465
3.LAPSI	33912	56	5380	13464	9575	4222	913	53	1	248	33912
4.LAPSI	18798	1	1151	6206	6566	3725	929	59	-	161	18798
5.LAPSI	10626	-	203	2405	4197	2777	883	61	1	99	10626
6.LAPSI	6217	-	27	838	2372	2064	770	64	-	82	6217
7.LAPSI	3668	-	1	239	1226	1484	612	56	1	49	3668
8.LAPSI	2173	-	-	63	561	998	487	41	1	22	2173
9-LAPSI	2812	-	-	17	331	1162	1097	151	-	54	1283
SYNNYTTÄJÄT		9853	46556	46558	30856	16709	5754	519	5	1044	
15 - 19											
YHTEENSÄ	47976	11083	21150	8508	4253	2016	582	44	-	340	17255
1.LAPSI	17255	9853	6952	279	42	18	4	-	-	107	17255
2.LAPSI	12456	1173	9247	1599	299	63	4	1	-	70	12456
3.LAPSI	7192	56	3720	2488	653	190	38	-	-	47	7192
4.LAPSI	4194	1	1009	2063	787	258	34	5	-	37	4194
5.LAPSI	2549	-	195	1237	793	250	47	4	-	23	2549
6.LAPSI	1642	-	26	574	656	310	54	2	-	20	1642
7.LAPSI	1028	-	1	195	489	250	75	2	-	16	1028
8.LAPSI	646	-	-	57	290	233	60	2	-	4	646
9-LAPSI	1014	-	-	16	244	444	266	28	-	16	422
SYNNYTTÄJÄT		9853	13223	6117	3131	1528	494	43	-	251	
20 - 24											
YHTEENSÄ	118646	-	45849	41482	18779	8875	2701	230	1	729	43042
1.LAPSI	43042	-	33241	8846	657	131	21	4	-	142	43042
2.LAPSI	31875	-	10807	16876	3332	598	76	5	-	181	31875
3.LAPSI	18721	-	1650	10228	5014	1457	224	17	-	131	18721
4.LAPSI	10551	-	142	4064	4221	1679	323	24	-	98	10551
5.LAPSI	6010	-	8	1157	2911	1475	383	22	-	54	6010
6.LAPSI	3501	-	1	261	1586	1221	358	25	-	49	3501
7.LAPSI	2121	-	-	43	712	985	323	31	-	27	2121
8.LAPSI	1267	-	-	6	262	674	294	17	1	13	1267
9-LAPSI	1558	-	-	1	84	655	699	85	-	34	735
SYNNYTTÄJÄT		-	33241	27767	13978	6795	2309	222	1	542	
25 - 29											
YHTEENSÄ	41055	-	-	17739	14925	6241	1775	145	3	227	16087
1.LAPSI	16087	-	-	12578	3121	300	37	1	-	50	16087
2.LAPSI	11629	-	-	4369	5979	1107	114	2	-	53	11629
3.LAPSI	6432	-	-	725	3684	1638	316	11	1	57	6432
4.LAPSI	3331	-	-	64	1512	1395	318	21	-	21	3331
5.LAPSI	1760	-	-	2	476	936	311	17	1	17	1760
6.LAPSI	937	-	-	1	124	491	277	32	-	12	937
7.LAPSI	449	-	-	-	22	231	174	16	1	5	449
8.LAPSI	227	-	-	-	6	86	115	16	-	4	227
9-LAPSI	203	-	-	-	1	57	113	29	-	3	109
SYNNYTTÄJÄT		-	-	12578	10223	4741	1528	139	3	186	
30 - 34											
YHTEENSÄ	9607	-	-	-	4848	3746	908	54	-	51	4377
1.LAPSI	4377	-	-	-	3443	870	46	1	-	17	4377
2.LAPSI	2824	-	-	-	1178	1469	157	2	-	18	2824
3.LAPSI	1322	-	-	-	198	877	228	12	-	7	1322
4.LAPSI	626	-	-	-	25	377	212	7	-	5	626
5.LAPSI	255	-	-	-	4	107	129	12	-	3	255
6.LAPSI	109	-	-	-	-	32	73	4	-	-	109
7.LAPSI	53	-	-	-	-	11	36	5	-	1	53
8.LAPSI	23	-	-	-	-	2	17	4	-	-	23
9-LAPSI	18	-	-	-	-	1	10	7	-	-	10
SYNNYTTÄJÄT		-	-	-	3443	2597	761	51	-	45	
35 - 39											
YHTEENSÄ	1937	-	-	-	-	1322	576	29	-	10	1192
1.LAPSI	1192	-	-	-	-	991	197	1	-	3	1192
2.LAPSI	518	-	-	-	-	282	223	8	-	5	518
3.LAPSI	165	-	-	-	-	46	106	11	-	2	165
4.LAPSI	47	-	-	-	-	3	42	2	-	-	47
5.LAPSI	14	-	-	-	-	-	8	6	-	-	14
6.LAPSI	1	-	-	-	-	-	-	1	-	-	1
7.LAPSI	-	-	-	-	-	-	-	-	-	-	-
8.LAPSI	-	-	-	-	-	-	-	-	-	-	-
9-LAPSI	-	-	-	-	-	-	-	-	-	-	-
SYNNYTTÄJÄT		-	-	-	-	991	474	29	-	9	



## V A E S T O L A S K E N T A 1 9 7 0 E N N A K K O T A U L U 1 1 A

## VOIMASSAOLEVAT AVIOLIITOT SOLMIMISVUODEN JA AVIOLIITON AIKANA SYNTYNEIDEN LASTEN LUKUMAARAN MUKAAN

SOLMIMIS- VUOSI	YHTEENSA	A V I O L I I T T O J A , J O I S S A										TUNT.	LAPSTA	LAPS./AV.
		0	1	2	3	4	5	6	7	8	9-			
YHTEENSA	87024	13583	19215	22518	13299	7142	3774	2184	1247	738	1040	2284	189928	2.2
1970	3019	2425	575	6	-	-	-	-	-	-	-	13	597	0.2
1969	3062	1509	1486	57	-	-	-	-	-	-	-	10	1600	0.5
1968	3093	1029	1778	271	4	-	-	-	-	-	-	11	2332	0.8
1967	3138	740	1741	603	43	3	-	-	-	-	-	8	3088	1.0
1966	2932	530	1415	862	106	7	-	-	-	-	-	12	3485	1.2
1965	2830	426	1085	1098	171	27	3	-	-	-	-	20	3917	1.4
1964	2617	365	853	1115	235	32	2	-	-	-	-	15	3926	1.5
1963	2544	326	691	1128	313	65	5	2	-	-	-	14	4183	1.7
1962	2643	293	595	1179	449	89	20	6	-	-	-	12	4792	1.8
1961	2606	278	553	1065	493	151	34	7	4	1	-	20	5014	1.9
1960	2502	276	454	1003	535	176	30	6	2	2	-	18	4985	2.0
1959	2422	216	403	923	548	214	70	19	6	1	-	22	5263	2.2
1958	2326	213	380	823	545	228	86	24	6	4	2	15	5240	2.3
1957	2319	239	379	755	541	242	85	40	9	4	4	21	5281	2.3
1956	2331	265	381	726	513	257	95	48	15	8	5	18	5381	2.3
1955	2403	251	375	744	547	290	109	38	20	4	5	20	5659	2.4
1954	2330	226	343	707	502	269	143	62	30	15	9	24	5947	2.5
1953	2182	220	328	638	484	267	122	64	19	10	11	19	5444	2.5
1952	2187	214	332	605	472	253	156	66	32	17	9	31	5588	2.6
1951	2081	231	331	538	422	246	141	69	40	26	18	19	5435	2.6
1950	2229	247	311	553	461	283	153	81	54	23	24	39	5973	2.7
1949	2198	230	327	584	437	275	140	90	54	21	23	17	5922	2.7
1948	2468	304	414	573	462	280	156	110	51	35	45	38	6581	2.7
1947	2733	305	417	683	540	319	194	115	52	33	41	34	7380	2.7
1946	3030	278	467	782	596	346	201	134	73	48	61	44	8514	2.9
1945	2675	251	381	636	493	342	227	135	72	42	55	41	7852	3.0
1944	1623	139	214	395	318	225	132	76	50	24	28	22	4804	3.0
1943	1605	128	205	358	353	226	136	72	50	29	35	13	4930	3.1
1942	1303	141	173	301	231	176	102	70	32	33	33	11	3935	3.0
1941	1801	165	231	393	362	239	166	89	58	29	41	28	5492	3.1
1940	1397	154	196	280	267	186	108	76	46	31	37	16	4243	3.1
1939	1294	107	160	285	234	180	105	80	52	24	42	25	4139	3.3
1938	1380	105	179	301	245	178	125	93	45	33	51	25	4511	3.3
1937	1307	106	179	265	234	184	117	76	59	31	41	15	4273	3.3
1936	1204	102	166	233	206	166	107	77	42	29	48	29	3926	3.3
1935	1003	70	134	199	172	141	80	62	43	23	60	19	3477	3.5
1934	899	63	132	156	157	106	81	71	40	28	46	19	3149	3.6
1933	697	49	94	138	118	87	73	34	37	18	34	15	2397	3.5
1932	633	43	84	129	106	74	46	41	32	20	38	20	2213	3.6
1931	585	54	66	110	91	82	44	40	28	22	34	14	2074	3.6
1930	522	27	57	110	78	62	58	37	27	18	32	16	1934	3.8
1929	438	28	50	73	72	54	48	18	31	17	39	8	1732	4.0
1928	370	22	38	58	62	47	44	29	15	18	32	5	1506	4.1
1927	232	10	30	37	45	29	15	11	12	10	26	7	925	4.1
1926	137	6	20	15	23	24	9	9	6	5	17	3	576	4.3
1925	68	1	9	20	7	9	5	5	1	2	9	-	282	4.1
1924	29	2	2	4	5	5	1	1	2	-	4	4	110	4.4
1923	7	-	1	1	1	1	1	1	-	-	1	-	31	4.4
1922	-	-	-	-	-	-	-	-	-	-	-	-	-	-
1921	-	-	-	-	-	-	-	-	-	-	-	-	-	-
1920	-	-	-	-	-	-	-	-	-	-	-	-	-	-
TUNT.	1590	174	-	-	-	-	-	-	-	-	-	1416	-	-

## V A F S T O L A S K E N T A 1 9 7 0 ENNAKKOTAULU 12

FLAVANA SYNTYMPET LAPSFT AVIOLIITON SOLMIMISVUODEN JA AIDIN NAIMISIINMENHJIAN MUKAAN

SOLMIMIS VUOSI,	SYNTYNEITTA, KUN AIDIN NAIMISIINMENHIKA OLI									AVIOL. LUKUM.	SYNTYN./100 AVIOLIITTOA	SYNTYN./100 AVIOL.VUOTT	SYNTYN./100 AVIOL.HED.V.
	YHT.	15-19	20-24	25-29	30-34	35-39	40-44	45-	TUNT.				
YHT.	226357	47588	119721	43303	11540	2821	375	14	595	103415	218.9	13.5	16.9
1970	589	201	308	54	18	7	1	-	-	3011	19.6	51.0	52.5
1969	1610	463	845	203	63	29	5	1	1	3079	52.3	37.7	39.1
1968	2356	699	1248	291	80	31	7	-	-	3144	74.9	31.5	32.4
1967	3148	938	1621	381	128	63	11	4	2	3233	97.4	29.1	30.1
1966	3574	1112	1731	523	148	52	6	2	-	3044	117.4	27.1	28.0
1965	4068	1310	1890	654	135	66	13	-	-	2999	135.6	25.7	26.7
1964	4120	1206	1972	690	167	71	14	-	-	2795	147.4	23.7	24.6
1963	4378	1194	2184	707	221	56	13	-	3	2746	159.4	22.2	23.2
1962	5017	1251	2644	804	233	73	10	1	1	2873	174.6	21.5	22.4
1961	5305	1416	2758	767	242	91	20	-	11	2850	186.1	20.6	21.5
1960	5307	1181	2917	874	241	80	11	-	3	2760	192.3	19.4	20.3
1959	5574	1273	2909	984	297	95	10	-	6	2678	208.1	19.1	20.0
1958	5589	1305	2893	1020	284	69	12	1	5	2603	214.7	18.2	19.1
1957	5701	1357	2903	1051	282	90	15	2	1	2602	219.1	17.2	18.2
1956	5810	1334	2972	1089	330	58	20	-	7	2670	217.6	16.1	17.1
1955	6151	1464	3054	1184	329	89	20	1	10	2731	225.2	15.5	16.5
1954	6389	1436	3396	1175	285	80	12	-	5	2708	235.9	15.4	16.4
1953	5969	1253	3161	1096	344	80	20	2	13	2533	235.6	14.6	15.7
1952	6184	1216	3372	1117	325	111	27	-	16	2550	242.5	14.1	15.3
1951	6091	1195	3381	1140	255	95	21	-	4	2463	247.3	13.7	15.1
1950	6731	1363	3473	1270	452	139	20	-	14	2677	251.4	13.4	15.1
1949	6742	1353	3471	1312	405	161	32	-	8	2660	253.5	12.9	14.6
1948	7454	1499	3725	1678	562	143	21	-	26	3017	253.7	12.3	14.5
1947	8600	1601	4447	1652	657	184	25	-	34	3336	257.8	12.0	14.2
1946	9957	1693	5043	2179	733	263	9	-	17	3742	266.1	11.9	14.5
1945	9355	1365	4920	2081	740	223	-	-	26	3375	277.2	12.1	15.2
1944	5928	748	3209	1294	513	146	-	-	18	2177	272.3	11.8	15.3
1943	6087	807	3137	1500	537	98	-	-	8	2210	275.4	11.8	15.6
1942	4921	726	2502	1220	414	44	-	-	15	1805	272.6	11.3	15.4
1941	6969	1096	3650	1595	571	34	-	-	23	2596	268.5	10.9	15.2
1940	5660	774	2853	1507	506	-	-	-	20	2103	269.1	10.8	15.5
1939	5432	962	2625	1467	358	-	-	-	20	1956	277.7	11.0	16.0
1938	6218	1003	3171	1697	326	-	-	-	21	2161	287.7	11.1	16.4
1937	5849	1017	2882	1625	279	-	-	-	46	1989	294.1	10.8	16.3
1936	5552	807	3047	1605	80	-	-	-	13	1847	300.6	10.7	16.3
1935	4953	835	2766	1337	-	-	-	-	15	1579	313.7	10.7	16.5
1934	4684	719	2790	1159	-	-	-	-	16	1483	315.8	10.8	16.6
1933	3504	583	2199	705	-	-	-	-	17	1115	314.3	10.1	15.8
1932	3445	650	2324	440	-	-	-	-	31	1051	327.8	10.4	16.2
1931	3239	621	2430	176	-	-	-	-	12	969	334.3	10.3	16.2
1930	3142	826	2274	-	-	-	-	-	42	920	341.5	10.4	16.2
1929	2896	858	2008	-	-	-	-	-	30	782	370.3	11.0	17.1
1928	2429	921	1496	-	-	-	-	-	12	648	374.8	10.9	17.1
1927	1541	693	832	-	-	-	-	-	16	412	374.0	10.7	16.7
1926	1001	726	268	-	-	-	-	-	7	266	376.3	10.8	16.6
1925	565	565	-	-	-	-	-	-	-	156	362.2	10.5	16.0
1924	299	299	-	-	-	-	-	-	-	76	393.4	11.8	17.4
1923	74	74	-	-	-	-	-	-	-	19	389.5	10.2	15.5
1922	-	-	-	-	-	-	-	-	-	-	-	-	-
1921	-	-	-	-	-	-	-	-	-	-	-	-	-
1920	-	-	-	-	-	-	-	-	-	-	-	-	-
TUNT.	-	-	-	-	-	-	-	-	-	216	-	-	-
AVIOL. LUKUM.	103415	18983	49983	20539	7454	3249	1455	1276	476	-	-	-	-
SYNTYN /100 AVIOL.	218.9	252.8	239.5	210.8	154.8	86.8	25.8	1.1	125.0	-	-	-	-
SYNTYN/ 100 AV. AVIOL. VUOTTA	13.5	17.2	14.5	11.8	9.3	6.2	2.3	0.2	-	-	-	-	-

## Tilastollinen päätoimisto — Statistiska centralbyrån

Lomake  
Blankett

D

LAKISÄÄTEINEN VÄESTÖLASKENTA 1970  
LAGSTADGAD FOLKRÄKNING

## Tutkimus lasten lukumäärästä

Tammikuun 1. päivänä 1971 toimeenpantavan lakisääteisen väestölaskennan yhteydessä suoritetaan lasten lukumäärää koskeva tutkimus. Sen piiriin kuuluvat jokaisen kuukauden 5., 15. tai 25. päivänä syntyneet 15—64-vuotiaat (siis vuosina 1906—1955 syntyneet) naiset.

On erittäin tärkeää, että vastaatte huolellisesti kaikkiin kysymyksiin. Tiedot käsitellään luottamuksellisina ja niitä käytetään ainoastaan tilastotarkoituksiin.

Täytettyänne lomakkeen irrottakaa sen yläosa ja jättäkää se lomakkeen palautuksen tarkistamiseksi ruokakunta- ja asunto-lomakkeen A mukana kiinteistön omistajalle tai isännöitsijälle. Palauttakaa alaosa oheisessa kirjekuoreessa joko suoraan Tilastolliseen päätoimistoon tai jättäkää se suljetussa kirjekuoreessa väestölaskentaviranomaisten postitettavaksi.

## Undersökning angående barnantal

I samband med den lagstadgade folkräkning som förrättas den 1 januari 1971 utförs även en undersökning angående barnantal. I undersökningen ingår alla kvinnor i åldern 15—64 år (= födda åren 1906—1955), vilka är födda den 5, 15 eller 25 i någon av årets månader.

Det är synnerligen angeläget att Ni besvarar alla frågor omsorgsfullt. Uppgifterna ges i förtroende och används endast för statistiska ändamål.

Sedan Ni fyllt i blanketten river Ni av dess övre del och lämnar den för returkontrollens skull tillsammans med hushålls- och bostadsblanketten A till fastighetens ägare eller disponent. Nedre delen returnerar Ni i bifogade kuvert direkt till Statistiska centralbyrån eller också lämnar Ni den i slutet kuvert till folkräkningsmyndigheterna, som postar den.

Nimi — Namn		Kunta — Kommun		Kunta — Kommun	
Osoite — Adress		Äänestysalue Röstr.o.m.r.	Kylä/kaup.-tai kaup. osa Byråds-l. köp.del	Rn:o tai kortteli ja tontti Rnr eller kvarter o. tomt	

Irrotellaan tästä — Riv här

## TILASTOLLINEN PÄÄTOIMISTO

Postilokero 53188, Helsinki 53

## STATISTISKA CENTRALBYRÅN

Box 53188, Helsingfors 53

## Tutkimus lasten lukumäärästä

## Undersökning angående barnantal

●1 Henkilötunnus Ohje 1 Personbeteckning Anv. 1		Syntymäaika — Födelseid Päivä - Dag   Kk - Mån   Vuosi - År		Tunnusosa Signum	●4 Oletteko tai oletteko ollut naimisissa? <input type="checkbox"/> Olen <input type="checkbox"/> En ole Är Ni eller har Ni varit gift? <input type="checkbox"/> Ja <input type="checkbox"/> Nej	
●2 Oletteko synnyttänyt ainakin yhden elävänä syntyneen lapsen? (rasti ruutuun) Har Ni nedkommit med åtminstone ett levande fött barn? (krävs i rutan)		<input type="checkbox"/> Olen Ja <input type="checkbox"/> En ole Nej		●5 Jos olette, ilmoittakaa kaikkien avioliittojenne solmimis- ja purkautumisajankohdat Om Ni är eller varit gift, uppgge då när Ert eller Era äktenskap ingåtts och upplösts		
●3 Tiedot elävänä syntyneistä lapsista Uppgifter om de levande födda barnen		Avioliiton järjestysnumero Äktenskaps ordningsnr		Milloin avioliitto solmittiin? När ingicks äktenskapet?	Milloin avioliitto purkautui? Ohje 2 När upplöstes äktenskapet? Anv. 2	
Elävänä syntyneen lapsen järj.n:o Det levande födda barnets ordn.nr	Syntymäaika Födelseid Kuukausi — Månad	Elossaolo (rasti asianomaiselle riville) Lever barnet? (krävs på ifrågavarande rad) Elossa Levde 1. 1. 71   Kuollut ennen Död före 1. 1. 71		Kuukausi — Månad	Vuosi — År	Kuukausi — Månad
1		19		1	19	19
2		19		2	19	19
3		19				
4		19				
5		19				
6		19				
7		19				
8		19				
9		19				
Jos avioliittoja enemmän kuin 2, antakaa tiedot muista avioliitoista lomakkeen takasivulla. Om antalet barn är större än 2, lämna uppgift om de övriga barnen på blankettens baksida.						
<p><b>Ohje 1.</b> Henkilötunnus (sosiaaliturvatunnus = väestörekisteritunnus) koostuu syntymäajasta ja sen tunnusosasta. Tunnusosa on joko 4-numeroinen luku tai 3-numeroinen luku ja kirjain. Henkilötunnus saadaan sairausvakuutuskortista tai virkatodistuksesta.</p> <p><b>Ohje 2.</b> Avioliitto purkautuu tuomioistuimen päätöksellä (avioero) tai aviopuolison kuollessa. Asumuseron saanut on siis edelleen naimisissa.</p> <p><b>Anv. 1.</b> Personbeteckningen (socialskyddssignum = befolkningsregisterbeteckningen) består av födelseid och signumdel. Signum är antingen ett 4-siffrigt tal eller ett 3-siffrigt tal och en bokstav. Personbeteckningen finns angiven på Ert sjukförsäkringskort eller ämbetsbetyg.</p> <p><b>Anv. 2.</b> Äktenskap upplöses genom domstolsutslag (äktenskapskillnad) eller genom makes död. Äktenskap upplöses sålunda ej genom hemskillnad.</p>						