

Maarakennuskustannusindeksi

Jordbyggnadskostnadsindex

Tilastokeskus
Tilastoarkisto

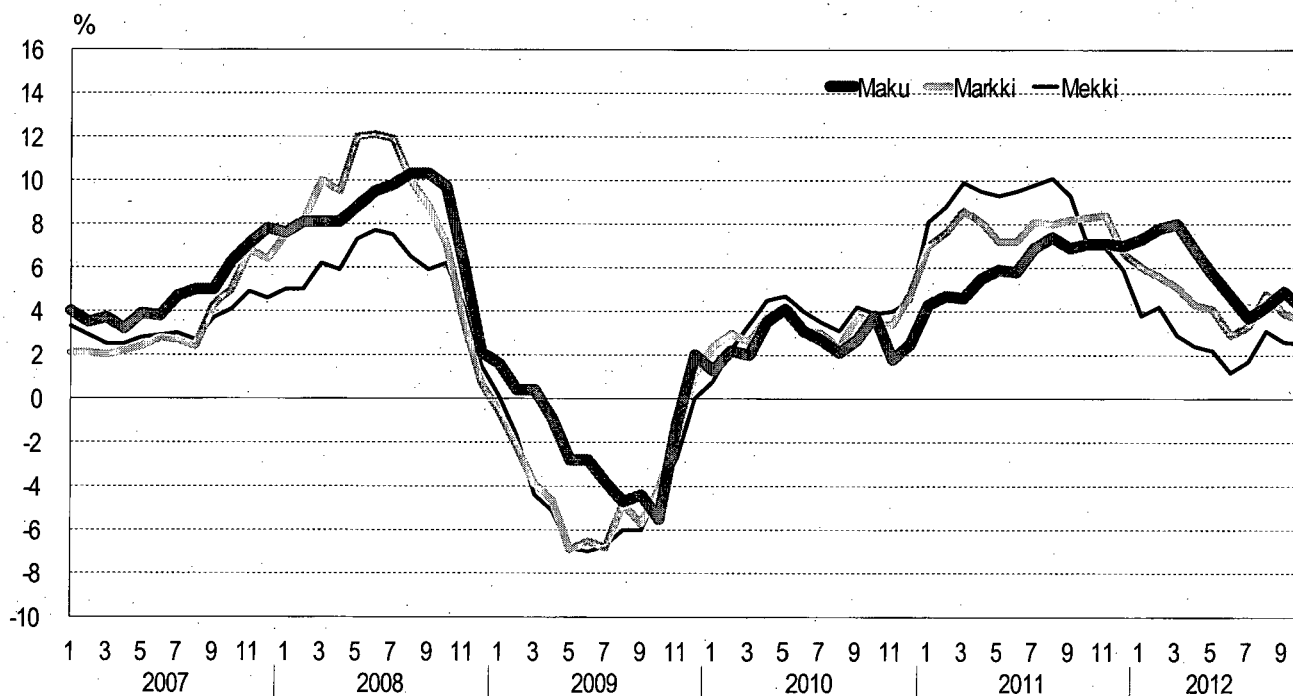
Maarakennusalan ja metsäalan konekustannusindeksit

Kostnadsindex för anläggningsmaskiner och skogsmaskiner

2012, lokakuu – oktober

	Kokonaisindeksi Totalindex	Vuosimuutos % Årsförändring %
Maarakennuskustannusindeksi (2005 = 100) <i>Jordbyggnadskostnadsindex</i>	136,3	4,2
Maarakennusalan konekustannusindeksi (2005 = 100) <i>Kostnadsindex för anläggningsmaskiner</i>	130,5	3,6
Metsäalan konekustannusindeksi (2010 = 100) <i>Kostnadsindex för skogsmaskiner</i>	112,6	2,5

Maarakennuskustannusindeksin sekä maarakennusalan ja metsäalan konekustannusindeksien (2005 = 100) vuosimuutokset
Jordbyggnadskostnadsindex samt kostnadsindex för anläggningsmaskiner och skogsmaskiner (2005 = 100), årsförändringar



Maarakennuskustannusindeksi – Jordbyggnadskostnadsindex 2005 = 100

Indeksit ja vuosimuutokset rakenteittain, % - Index och årsförändringar efter konstruktion, %
Ilman arvonlisäveroa – Exkl. mervärdesskatt

2005 = 100

Vuosi ja Pohja- kuukausi rakenteet		Maa- rakenteet		Kallio- rakenteet		Päällysteet		Kunnallis- tekniset järjestelmät		Betoni- rakenteet		Muut tekniset järjestelmät		Kokonais- indeksi		Murskaus- työt		Kunrossa- pito		
År och månad	Geo- konstruktioner	Mark- konstruktioner	Berg- konstruktioner	Beläggningar	Kommunal- tekniska system	Betong- konstruktioner	Övriga tekniska system	Totalindex	Kross- arbeten	Underhåll										
	(11)	%	(34)	%	(9)	%	(15)	%	(15)	%	(10)	%	(6)	%	(100)	%			%	
2005	100,0		100,0		100,0		100,0		100,0		100,0		100,0		100,0		100,0		100,0	
2006	103,7	3,7	105,8	5,8	105,4	5,4	111,2	11,2	106,3	6,3	104,2	4,2	104,1	4,1	106,1	6,1	105,5	5,5	105,7	5,8
2007	108,6	4,7	110,2	4,2	109,7	4,1	115,2	3,6	112,5	5,8	113,0	8,5	108,7	4,5	111,3	4,8	109,4	3,7	109,7	3,7
2008	115,9	6,8	118,1	7,2	117,1	6,7	132,5	15,0	120,4	7,1	120,4	6,6	115,7	6,4	120,4	8,2	117,8	7,7	118,2	7,8
2009	113,0	-2,5	119,8	1,5	118,6	1,3	121,5	-8,3	118,9	-1,2	113,7	-5,6	114,3	-1,2	118,2	-1,8	117,2	-0,5	118,6	0,3
2010	113,4	0,3	120,7	0,7	120,3	1,5	136,1	12,0	119,1	0,1	118,0	3,8	114,2	-0,1	121,3	2,6	120,0	2,4	120,0	1,2
2011	118,9	4,9	125,7	4,1	125,0	3,8	154,3	13,3	125,6	5,5	125,2	6,1	118,5	3,8	128,7	6,1	127,7	6,4	125,9	4,9
2010 I	111,8	-3,4	120,0	-0,2	119,7	-0,6	132,9	19,3	117,8	-2,2	112,8	-3,9	113,2	-3,8	119,5	1,3	119,2	0,7	118,7	-0,6
II	112,0	-2,5	120,2	0,3	120,2	0,6	136,1	18,8	118,2	-1,0	113,3	-1,8	113,0	-2,2	120,3	2,2	119,5	1,6	119,7	0,4
III	112,1	-1,9	120,6	-0,1	120,1	0,4	136,5	16,8	118,5	-0,5	113,9	-0,7	113,0	-1,8	120,6	2,0	119,7	2,3	119,4	-0,1
IV	112,3	-1,5	121,3	1,4	120,0	1,1	135,2	20,2	119,3	0,1	116,4	2,5	113,8	-0,8	121,0	3,5	119,9	3,0	120,3	1,4
V	113,5	1,0	120,7	1,2	119,9	1,5	137,1	19,5	119,4	0,5	118,2	5,3	114,1	0,4	121,5	4,1	119,6	3,0	120,2	1,6
VI	113,7	0,6	120,8	1,1	120,1	2,2	136,4	12,6	119,6	-0,6	119,2	6,2	114,4	0,7	121,6	3,1	119,8	2,8	120,4	1,7
VII	113,5	1,0	119,7	0,9	119,8	1,9	136,5	9,4	118,4	0,0	119,5	6,2	114,4	1,0	121,0	2,7	119,5	2,6	120,0	1,4
VIII	113,4	1,3	119,7	-0,2	119,8	2,1	134,7	7,2	118,5	0,6	120,1	6,5	114,5	1,1	120,8	2,1	119,5	2,3	119,8	1,2
IX	113,8	1,7	120,9	1,2	120,3	2,6	136,8	6,3	119,0	1,3	120,5	6,6	115,0	1,5	121,8	2,7	120,0	3,1	120,4	2,0
X	114,7	2,8	121,3	2,2	121,2	3,2	135,8	8,4	119,7	1,8	121,1	7,6	115,0	1,2	122,1	3,8	120,4	3,0	120,1	2,2
XI	114,9	2,3	121,5	-0,2	121,4	1,3	136,2	5,7	119,8	0,1	120,6	5,5	115,0	0,5	122,3	1,8	120,9	1,5	120,3	1,5
XII	115,2	2,7	122,0	1,5	121,7	1,5	139,3	4,2	120,7	1,2	120,6	5,9	115,1	1,6	123,1	2,5	121,9	2,4	120,9	1,8
2011 I	116,8	4,5	122,6	2,2	122,6	2,4	143,9	8,2	122,9	4,3	121,3	7,5	115,9	2,4	124,7	4,3	124,9	4,8	121,9	2,7
II	117,7	5,2	123,9	3,0	123,3	2,6	146,4	7,6	123,7	4,7	122,5	8,1	116,3	2,9	125,9	4,7	125,6	5,0	123,4	3,1
III	117,8	5,1	123,1	2,0	123,1	2,5	148,2	8,6	124,1	4,7	123,1	8,0	117,5	4,0	126,1	4,6	126,3	5,5	123,8	3,6
IV	118,7	5,7	125,3	3,3	124,5	3,8	150,2	11,1	125,2	5,0	124,2	6,7	118,3	3,9	127,7	5,5	127,8	6,6	125,3	4,2
V	118,3	4,2	125,3	3,8	124,7	4,1	156,2	13,9	124,8	4,6	125,4	6,0	118,7	4,0	128,7	5,9	127,2	6,3	125,6	4,5
VI	118,4	4,2	125,8	4,1	125,0	4,0	154,0	12,9	125,2	4,6	125,8	5,6	118,8	3,9	128,6	5,8	127,3	6,3	125,9	4,6
VII	119,2	5,0	126,5	5,7	125,4	4,7	155,6	14,0	125,9	6,3	126,2	5,6	118,8	3,9	129,4	6,9	127,6	6,8	126,2	5,2
VIII	119,2	5,0	126,5	5,7	125,6	4,8	157,5	16,9	126,1	6,4	126,6	5,4	119,0	3,9	129,8	7,4	127,6	6,8	127,1	6,1
IX	119,8	5,3	126,8	4,9	126,3	5,0	156,4	14,3	127,1	6,9	127,7	6,0	119,5	3,9	130,1	6,9	128,9	7,5	127,4	5,8
X	120,2	4,8	127,6	5,2	126,3	4,2	159,1	17,2	127,3	6,4	126,3	4,4	119,5	3,9	130,8	7,1	129,3	7,4	127,8	6,4
XI	120,3	4,7	127,7	5,1	126,4	4,2	159,6	17,2	128,0	6,9	126,5	4,9	119,5	4,0	131,0	7,1	129,9	7,4	128,3	6,7
XII	120,5	4,6	127,6	4,6	126,4	3,9	164,3	18,0	127,3	5,5	127,0	5,3	120,3	4,6	131,7	7,0	129,6	6,3	128,7	6,5
2012 I	122,2	4,6	130,4	6,3	128,8	5,1	165,5	15,1	130,2	5,9	128,4	5,9	121,1	4,5	133,8	7,3	131,2	5,1	130,5	7,0
II	122,8	4,3	131,2	5,9	129,7	5,2	173,8	18,7	130,2	5,2	130,8	6,8	121,4	4,4	135,7	7,8	131,5	4,7	132,8	7,6
III	123,1	4,5	131,6	6,9	129,8	5,4	174,6	17,8	130,5	5,2	131,4	6,8	121,9	3,8	136,2	8,0	132,0	4,5	133,2	7,6
IV	123,5	4,0	132,3	5,6	129,8	4,3	173,1	15,2	131,1	4,8	131,0	5,5	122,5	3,6	136,3	6,8	132,0	3,3	133,4	6,4
V	123,4	4,3	132,5	5,7	129,9	4,1	171,2	9,6	130,8	4,8	131,1	4,6	122,1	2,8	136,0	5,7	131,4	3,3	133,3	6,1
VI	123,1	4,0	131,6	4,6	129,7	3,8	165,7	7,6	129,8	3,7	130,7	3,9	122,0	2,7	134,7	4,7	130,6	2,5	132,6	5,3
VII	124,2	4,2	132,1	4,4	130,0	3,7	159,0	2,2	131,1	4,1	130,2	3,2	122,0	2,7	134,1	3,7	131,1	2,8	132,9	5,3
VIII	124,6	4,5	132,9	5,0	130,3	3,7	163,5	3,8	131,2	4,1	130,9	3,4	122,3	2,8	135,3	4,2	132,3	3,7	133,5	5,1
IX	124,6	4,0	133,3	5,1	130,3	3,2	169,5	8,4	132,6	4,3	131,3	2,8	122,4	2,4	136,5	4,9	132,3	2,6	134,0	5,2
X	124,7	3,8	133,0	4,2	130,5	3,4	168,5	5,9	131,9	3,6	131,9	4,4	122,2	2,3	136,3	4,2	132,4	2,4	134,2	5,0

Maarakennuskustannusindeksi – Jordbyggnadskostnadsindex

2005 = 100					2000 = 100					
Vuosi ja kuukausi	1) M- indeksi	2) K- indeksi	3) S- indeksi	4) H- indeksi	Kokonais- indeksi	5) M- indeksi	6) K- indeksi	7) S- indeksi	8) H- indeksi	
År och månad	M-index	K-index	S-index	H-index	Totalindex	M-index	K-index	S-index	H-index	
2000					100,0	100,0	100,0	100,0	100,0	
2001					103,0	102,6	102,7	101,2	104,7	
2002					104,7	103,8	105,4	104,2	107,3	
2003					107,0	105,4	108,2	107,3	108,8	
2004					110,8	109,1	112,6	117,2	114,0	
2005	100,0	100,0	100,0	100,0	116,5	115,0	117,3	123,2	118,9	
2006	106,8	104,6	103,8	106,3	123,1	122,1	123,1	128,1	126,2	
2007	112,3	109,7	115,3	110,7	129,0	128,5	128,5	142,5	131,7	
2008	123,6	118,9	124,6	120,1	139,2	140,3	138,7	155,8	142,0	
2009	119,5	119,3	112,5	119,5	136,4	135,0	138,2	142,3	141,8	
2010	122,5	120,5	117,6	120,9	140,0	138,3	139,6	148,7	143,4	
2011	132,1	126,9	127,3	127,8	148,6	149,2	146,9	161,0	151,7	
2011	I	127,1	123,8	122,5	123,2	143,9	143,6	143,3	154,9	146,2
	II	128,7	124,8	124,2	124,9	145,3	145,4	144,6	157,0	148,3
	III	128,9	124,5	125,0	125,4	145,5	145,6	144,2	158,1	148,8
	IV	130,9	126,4	126,1	127,2	147,4	147,8	146,3	159,4	151,0
	V	132,1	126,6	127,7	127,5	148,5	149,2	146,6	161,5	151,3
	VI	131,9	126,9	128,4	127,6	148,5	149,0	147,0	162,4	151,5
	VII	133,0	127,6	128,9	128,0	149,3	150,2	147,7	163,0	151,9
	VIII	133,5	127,9	129,6	129,1	149,8	150,8	148,1	163,9	153,2
	IX	133,4	128,5	130,0	129,5	150,2	150,7	148,8	164,4	153,7
	X	134,6	128,5	128,0	130,0	151,0	152,0	148,8	161,9	154,3
	XI	134,9	128,7	128,2	130,6	151,2	152,4	149,0	162,2	154,9
	XII	135,7	128,4	128,8	130,8	152,0	153,3	148,7	162,9	155,2
2012	I	137,9	130,8	129,8	132,8	154,5	155,7	151,5	164,2	157,6
	II	140,4	132,1	133,3	135,4	156,7	158,5	153,0	168,6	160,7
	III	140,9	132,3	134,2	135,6	157,2	159,2	153,2	169,7	161,0
	IV	140,8	132,2	133,4	135,9	157,4	159,1	153,1	168,7	161,3
	V	140,3	132,2	133,5	135,7	157,0	158,5	153,1	168,9	161,1
	VI	138,4	132,0	133,0	134,9	155,4	156,3	152,8	168,1	160,1
	VII	137,7	132,4	132,2	134,9	154,8	155,5	153,3	167,2	160,1
	VIII	139,2	132,8	133,2	135,7	156,1	157,2	153,8	168,5	161,1
	IX	141,0	132,9	133,8	136,3	157,6	159,3	153,9	169,2	161,8
	X	140,4	133,0	134,0	136,5	157,3	158,6	154,0	169,5	162,0

1) Kokonaisindeksi ilman betonirakenteita, työntekijöiden ja työnjohdon palkkoja, välillisiä palkkoja ja matka- ja päivärahoja

Totalindex exkl. betongkonstruktioner, arbetarnas och arbetsledningens löner samt indirekta löner och dagpenning och ersättningen av resekostnader

2) Kalliorakenteiden indeksi ilman työntekijöiden ja työnjohdon palkkoja, välillisiä palkkoja ja matka- ja päivärahoja

Index för bergkonstruktioner exkl. arbetarnas och arbetsledningens löner samt indirekta löner och dagpenning och ersättningen av resekostnader

3) Betonirakenteiden indeksi ilman työntekijöiden ja työnjohdon palkkoja, välillisiä palkkoja ja matka- ja päivärahoja.

Index för betongkonstruktioner exkl. arbetarnas och arbetsledningens löner samt indirekta löner och dagpenning och ersättningen av resekostnader

4) Kunnossapidon indeksi ilman työntekijöiden ja työnjohdon palkkoja, välillisiä palkkoja ja matka- ja päivärahoja

Index för underhåll exkl. arbetarnas och arbetsledningens löner samt indirekta löner och dagpenning och ersättningen av resekostnader

5) Kokonaisindeksi ilman sillanrakennustyötä, työntekijöiden ja työnjohdon palkkoja ja välillisiä palkkoja

Totalindex exkl. brobyggnadsarbete, arbetarnas och arbetsledningens löner samt indirekta löner

6) Kalliorakennustyön indeksi ilman työntekijöiden ja työnjohdon palkkoja ja välillisiä palkkoja

Index för bergbyggnadsarbete exkl. arbetarnas och arbetsledningens löner samt indirekta löner

7) Sillanrakennustyön indeksi ilman työntekijöiden ja työnjohdon palkkoja ja välillisiä palkkoja

Index för brobyggnadsarbete exkl. arbetarnas och arbetsledningens löner samt indirekta löner

8) Hoidon ja kunnossapidon indeksi ilman työntekijöiden ja työnjohdon palkkoja ja välillisiä palkkoja

Index för skötsel och underhåll exkl. arbetarnas och arbetsledningens löner samt indirekta löner

Maarakennusalan konekustannusindeksi – Kostnadsindex för anläggningsmaskiner
Indeksit ja vuosimuutos maarakennuskonetyypin mukaan – Index och årsförändring efter anläggningsmaskintyp
Ilman arvonnäsväroa – Exkl. mervärdesskatt

2005 = 100

1995 = 100

Vuosi ja kuukausi	Maarakennuskoneet		Hoito- ja kunnossapitokoneet		Kokonaisindeksi		Ajoneuvonosturit		Maarakennuskoneet	Kunnossapitokoneet	Kokonaisindeksi	Ajoneuvonosturit	
År och månad	Anläggningsmaskiner		Underhållsmaskiner		Totalindex		Mobilkranar		Anläggningsmaskiner	Underhållsmaskiner	Totalindex	Mobilkranar	
	(65)	%	(35)	%	(100)	%		%					
1995									100,0	100,0	100,0	100,0	
1996									100,9	101,5	101,1	100,1	
1997									102,2	103,2	102,5	101,3	
1998									102,4	104,4	103,0	102,2	
1999									103,5	106,3	104,3	102,7	
2000									113,4	114,3	113,7	111,3	
2001									115,9	117,3	116,3	113,4	
2002									115,3	118,3	116,2	112,9	
2003									117,4	121,6	118,7	114,9	
2004									122,6	126,1	123,7	119,8	
2005	100,0		100,0		100,0		100,0		131,4	133,9	132,2	127,6	
2006	103,8	3,8	104,5	4,5	104,1	4,1	104,6	4,6	138,5	140,5	139,1	134,6	
2007	107,3	3,4	108,2	3,5	107,6	3,4	109,8	4,9	144,2	146,0	144,8	140,9	
2008	116,0	8,1	117,9	8,9	116,7	8,4	120,7	9,9	158,4	159,2	158,8	156,7	
2009	110,8	-4,5	114,3	-3,0	112,0	-4,0	111,7	-7,5	151,8	154,5	152,9	145,4	
2010	114,5	3,3	118,0	3,2	115,7	3,3	112,3	0,6	156,9	159,4	158,0	146,3	
2011	124,1	8,4	125,9	6,7	124,7	7,8	122,2	8,7	170,0	170,2	170,2	159,1	
2010	I	112,7	2,4	116,1	2,4	113,9	2,4	111,5	-3,1	154,3	156,8	155,4	145,2
	II	112,5	3,4	116,4	2,5	113,9	3,0	111,2	-1,3	154,1	157,3	155,4	144,8
	III	113,6	2,6	117,2	2,6	114,9	2,6	112,0	-0,2	155,7	158,4	156,8	145,9
	IV	114,4	3,7	118,0	3,7	115,7	3,7	112,8	1,3	156,7	159,5	157,9	146,8
	V	114,6	4,1	118,1	3,9	115,8	4,1	112,6	1,4	157,0	159,5	158,1	146,6
	VI	114,9	3,2	118,3	3,1	116,0	3,1	112,8	0,6	157,3	159,8	158,4	146,8
	VII	114,3	2,9	117,8	3,1	115,5	3,0	112,4	0,5	156,5	159,2	157,7	146,4
	VIII	114,0	2,2	117,6	2,4	115,3	2,3	111,9	-0,1	156,2	158,9	157,3	145,6
	IX	114,8	3,8	118,2	3,7	116,0	3,8	111,9	1,3	157,3	159,7	158,3	145,6
	X	115,0	3,5	118,5	3,2	116,2	3,4	111,9	1,8	157,6	160,0	158,6	145,7
	XI	115,9	3,4	119,2	3,3	117,1	3,4	113,0	2,0	158,8	161,1	159,8	147,1
	XII	117,5	4,9	120,8	4,6	118,6	4,8	114,3	3,2	160,9	163,2	161,9	148,8
2011	I	120,9	7,3	123,5	6,4	121,8	7,0	119,5	7,2	165,6	166,9	166,3	155,5
	II	121,6	8,1	124,2	6,6	122,5	7,6	120,2	8,1	166,6	167,8	167,2	156,5
	III	124,2	9,3	125,9	7,4	124,8	8,6	122,1	9,0	170,1	170,1	170,3	159,0
	IV	124,4	8,7	126,2	6,9	125,0	8,1	122,2	8,4	170,4	170,5	170,6	159,2
	V	123,5	7,8	125,6	6,3	124,2	7,2	121,7	8,1	169,2	169,6	169,5	158,5
	VI	123,7	7,7	125,7	6,3	124,4	7,2	121,8	8,0	169,4	169,9	169,7	158,6
	VII	124,3	8,8	126,0	6,9	124,9	8,1	122,2	8,7	170,2	170,2	170,4	159,1
	VIII	123,9	8,6	125,7	6,9	124,5	8,0	121,8	8,9	169,7	169,9	169,9	158,6
	IX	125,0	8,9	126,4	6,9	125,5	8,2	123,0	10,0	171,2	170,7	171,2	160,2
	X	125,4	9,0	126,7	7,0	125,9	8,3	123,2	10,1	171,8	171,2	171,8	160,5
	XI	126,5	9,1	127,6	7,0	126,9	8,4	124,2	9,9	173,2	172,4	173,1	161,8
	XII	126,0	7,3	127,8	5,8	126,6	6,7	123,8	8,3	172,6	172,7	172,8	161,2
2012	I	128,4	6,2	130,7	5,8	129,2	6,0	125,5	5,1	175,8	176,6	176,3	163,4
	II	128,2	5,4	131,5	5,9	129,4	5,6	125,1	4,0	175,6	177,7	176,5	162,8
	III	130,4	5,0	132,6	5,3	131,2	5,1	126,8	3,8	178,7	179,2	179,0	165,0
	IV	129,6	4,2	131,9	4,6	130,4	4,3	125,8	2,9	177,5	178,3	178,0	163,8
	V	128,3	3,9	131,0	4,4	129,3	4,1	124,8	2,5	175,8	177,1	176,4	162,4
	VI	126,9	2,7	129,9	3,3	128,0	2,9	123,5	1,4	173,9	175,6	174,7	160,8
	VII	128,0	3,0	130,9	3,9	129,0	3,3	124,6	1,9	175,3	176,9	176,1	162,2
	VIII	129,5	4,6	132,1	5,1	130,5	4,8	125,6	3,1	177,5	178,5	178,0	163,6
	IX	129,5	3,6	132,1	4,5	130,4	3,9	125,7	2,2	177,4	178,4	177,9	163,7
	X	129,6	3,4	132,1	4,2	130,5	3,6	126,0	2,2	177,6	178,4	178,1	164,0

Maarakennusalan konekustannusindeksi – Kostnadsindex för anläggningsmaskiner
Indeksit kustannustekijöittäin, kokonaisindeksi – Index efter kostnadsfaktorer, totalindex
Ilman arvonlisäveroa – Exkl. mervärdesskatt

2005 = 100

Vuosi ja kuukausi	Palkat	Välilliset palkat	Matka- ja päivärahat	Korjaus ja huolto	Poltto-aineet	Vakuutukset	Pääoman poisto	Rahoituskulut	Hallinto	Kokonaisindeksi	
Ar och månad	Löner	Indirekta löner	Res- och dagspenning	Reparation och service	Bränslen	Försäkringar	Kapital avskrivning	Finansieringskostnader	Förvaltning	Totalindex	
	(25,1)	(17,4)	(3,2)	(10,6)	(15,4)	(2,7)	(17,3)	(3,8)	(4,5)	(100,0)	
2005	100,0	100,0	100,0	100,0	100,0	100,0	100,0	100,0	100,0	100,0	
2006	102,9	102,4	100,5	104,5	106,7	105,5	102,0	120,4	102,7	104,1	
2007	105,7	102,4	104,1	110,2	106,8	106,0	105,6	155,5	105,2	107,6	
2008	111,7	107,1	107,3	117,0	133,5	120,9	109,3	170,2	109,8	116,7	
2009	118,7	112,0	117,0	123,4	94,9	126,5	113,1	85,5	113,9	112,0	
2010	120,7	111,3	120,0	125,9	116,7	130,5	113,7	67,0	115,7	115,7	
2011	123,4	113,4	114,8	130,5	157,3	135,2	115,8	86,9	119,2	124,7	
2010	I	120,0	110,6	120,0	122,8	108,2	130,5	112,8	73,9	114,7	113,9
	II	120,0	110,6	120,0	123,9	107,8	130,5	113,4	70,7	114,8	113,9
	III	120,0	110,6	120,0	125,4	114,0	130,5	113,4	67,5	115,0	114,9
	IV	120,1	110,7	120,0	125,5	117,9	130,5	113,6	69,5	115,0	115,7
	V	121,0	111,6	120,0	125,5	118,1	130,5	113,6	63,1	115,1	115,8
	VI	121,0	111,6	120,0	126,5	118,9	130,5	113,6	62,1	115,4	116,0
	VII	121,0	111,6	120,0	126,7	114,3	130,5	113,6	66,3	115,3	115,5
	VIII	121,0	111,6	120,0	126,7	115,1	130,5	113,6	56,6	115,6	115,3
	IX	121,0	111,6	120,0	127,0	116,3	130,5	114,1	66,3	116,6	116,0
	X	121,2	111,7	120,0	127,2	118,0	130,5	114,1	63,0	116,8	116,2
	XI	121,2	111,7	120,0	127,2	121,1	130,5	114,1	72,1	117,0	117,1
	XII	121,2	111,7	120,0	127,1	131,1	130,5	114,1	73,1	116,7	118,6
2011	I	121,2	111,3	114,8	127,7	150,6	135,2	113,8	80,4	117,3	121,8
	II	121,2	111,3	114,8	128,4	153,7	135,2	113,8	83,6	117,5	122,5
	III	123,7	113,6	114,8	128,7	161,7	135,2	114,0	81,5	118,1	124,8
	IV	123,9	113,8	114,8	129,8	161,5	135,2	114,2	82,0	118,2	125,0
	V	123,9	113,8	114,8	130,3	153,5	135,2	115,1	87,5	119,2	124,2
	VI	123,9	113,8	114,8	130,7	154,3	135,2	115,1	86,6	119,5	124,4
	VII	123,9	113,8	114,8	130,7	154,4	135,2	116,6	92,4	119,6	124,9
	VIII	123,9	113,8	114,8	130,7	152,3	135,2	116,6	91,4	119,6	124,5
	IX	123,9	113,8	114,8	132,2	156,6	135,2	117,5	90,3	120,2	125,5
	X	123,9	113,8	114,8	132,2	160,1	135,2	117,5	87,0	120,2	125,9
	XI	123,9	113,8	114,8	132,4	165,5	135,2	117,5	90,0	120,2	126,9
	XII	124,2	114,1	114,8	132,5	162,9	135,2	117,5	89,7	120,6	126,6
2012	I	124,2	115,3	120,9	134,8	171,1	141,5	120,2	91,4	119,7	129,2
	II	124,8	115,8	120,9	135,3	172,2	141,5	120,2	83,2	119,8	129,4
	III	127,7	118,6	120,9	135,4	177,3	141,5	120,2	79,4	119,7	131,2
	IV	127,7	118,6	120,9	135,1	173,0	141,5	120,4	75,5	119,7	130,4
	V	127,7	118,6	120,9	134,8	166,5	141,5	120,5	72,1	120,7	129,3
	VI	127,7	118,6	120,9	134,9	158,3	141,5	120,6	70,4	120,7	128,0
	VII	127,7	118,6	120,9	134,9	164,0	141,5	120,5	73,8	121,0	129,0
	VIII	127,7	118,6	120,9	134,9	175,0	141,5	120,5	67,6	121,1	130,5
	IX	127,7	118,6	120,9	135,1	174,7	141,5	120,6	66,3	121,2	130,4
	X	127,8	118,6	120,9	135,5	174,2	141,5	120,6	69,0	121,2	130,5

Maarakennuskoneiden, kunnossapitokoneiden ja ajoneuvonosturien kustannustekijöittäin eriteltyt indeksipisteluvut on saatavissa Tilastokeskuksesta.
Index enligt kostnadsfaktorer för anläggningsmaskiner, underhållsmaskiner och mobilkrantar kan erhållas vid Statistikcentralen.

Metsäalan konekustannusindeksi – Kostnadsindex för skogsmaskiner
Indeksit metsäkonetyypin mukaan ja vuosimuutos - Index efter skogsmaskintyp och årsförändring
Ilman arvon lisäve roa – E xkl. mervärdess katt

2010 = 100							1990 = 100		
Vuosi ja kuukausi	Metsätraktorit		Hakkuukoneet		Kokonaisindeksi		Metsätraktorit	Hakkuukoneet	Kokonaisindeksi
Ar och månad	Skogstraktorer		Avverkningsmaskiner		Totalindex		Skogstraktorer	Avverkningsmaskiner	Totalindex
	(40)	%	(60)	%	(100)	%			
1990							100,0	100,0	100,0
1991							102,7	102,4	102,5
1992							104,5	103,7	104,1
1993							109,0	109,3	109,1
1994							113,8	117,0	115,4
1995							119,2	124,0	121,6
1996							120,3	124,8	122,6
1997							120,0	124,1	122,1
1998							123,4	128,1	125,7
1999							125,6	130,6	128,1
2000							133,3	137,4	135,3
2001							137,6	141,3	139,3
2002							139,5	144,1	141,7
2003							142,9	147,5	145,1
2004							147,3	151,1	149,0
2005							155,6	158,5	156,8
2006							162,9	164,7	163,4
2007							166,8	169,2	167,7
2008							175,9	177,9	176,5
2009							168,9	169,9	169,0
2010		100,0		100,0		100,0	176,5	174,8	175,1
2011		109,5	9,5	109,1	9,1	109,3	192,7	189,3	190,2
2010	I	98,2		98,4		98,3	173,6	172,6	172,5
	II	98,2		98,4		98,3	173,6	172,5	172,5
	III	98,8		99,0		98,9	174,5	173,2	173,3
	IV	99,3		99,5		99,4	175,3	173,9	174,0
	V	99,2		99,3		99,3	175,1	173,4	173,6
	VI	99,3		99,4		99,3	175,1	173,4	173,7
	VII	99,0		99,1		99,1	174,9	173,3	173,5
	VIII	98,8		98,8		98,8	174,4	172,5	172,9
	IX	99,7		99,7		99,7	176,2	174,7	174,9
	X	102,4		102,0		102,2	180,6	178,2	178,7
	XI	103,0		102,7		102,8	181,8	179,5	180,0
	XII	104,1		103,8		103,9	183,1	180,5	181,1
2011	I	107,4	9,4	107,1	8,9	107,2	188,9	185,7	186,5
	II	107,9	9,9	107,8	9,6	107,8	189,8	186,9	187,6
	III	109,8	11,1	109,5	10,7	109,7	192,8	189,4	190,3
	IV	109,8	10,6	109,5	10,1	109,7	193,0	189,5	190,4
	V	109,1	10,0	108,8	9,6	108,9	192,0	188,9	189,7
	VI	109,4	10,2	109,0	9,7	109,2	192,6	189,2	190,1
	VII	109,7	10,7	109,2	10,3	109,4	193,0	189,7	190,6
	VIII	109,5	10,7	109,0	10,3	109,2	192,8	189,5	190,4
	IX	109,9	10,3	109,5	9,9	109,7	193,6	190,1	191,1
	X	110,2	7,6	109,7	7,5	109,9	193,8	190,2	191,2
	XI	110,9	7,7	110,5	7,5	110,6	195,0	191,3	192,3
	XII	110,6	6,3	110,1	6,1	110,3	194,5	190,9	191,9
2012	I	111,6	3,9	111,1	3,7	111,3	196,3	192,5	193,6
	II	112,8	4,5	112,0	4,0	112,3	198,3	194,1	195,4
	III	113,3	3,2	112,5	2,7	112,8	199,3	195,0	196,3
	IV	112,7	2,6	112,0	2,2	112,2	198,1	194,0	195,2
	V	111,8	2,5	111,1	2,1	111,4	196,6	192,6	193,8
	VI	110,8	1,3	110,2	1,1	110,5	194,9	191,0	192,2
	VII	111,6	1,7	111,0	1,6	111,2	196,2	192,4	193,5
	VIII	113,0	3,2	112,2	3,0	112,5	198,7	194,5	195,7
	IX	112,9	2,7	112,2	2,5	112,5	198,6	194,5	195,7
	X	113,0	2,6	112,4	2,4	112,6	198,8	194,7	195,9

Metsäalan konekustannusindeksi – Kostnadsindex för skogsmaskiner
Indeksit kustannustekijöittäin, kokonaisindeksi – Index efter kostnadsfaktorer, totalindex
Ilman arvonlisäveroa – Exkl. mervärdesskatt

2010 = 100

Vuosi ja kuukausi	Palkat	Välilliset palkat	Matka- ja majoitus	Polttoaineet	Korjaus ja huolto	Kuljetukset	Pääoman poisto	Korko- kustannukset	Vakuu- tukset	Hallinto ja työnjohto	Kokonais- indeksi	
Ar och månad	Löner	Indirekta löner	Resa och inkvartering	Bränslen	Reparation och service	Transporter	Kapital- avskrivning	Ränte- kostnader	Försäk- ringar	Förvaltning och arbetsledning	Totalindex	
	23,0	12,9	9,5	12,0	9,2	5,1	21,2	2,5	0,8	3,8	100,0	
2010	100,0	100,0	100,0	100,0	100,0	100,0	100,0	100,0	100,0	100,0	100,0	
2011	106,6	107,7	100,6	139,7	103,9	103,8	103,0	131,0	101,4	99,6	109,3	
2010	I	98,4	98,4	100,0	92,0	98,9	97,0	99,4	110,4	100,0	99,1	98,3
	II	98,4	98,4	100,0	91,6	99,4	99,2	99,4	105,1	100,0	99,1	98,3
	III	98,4	98,4	100,0	97,5	99,5	99,2	99,4	100,3	100,0	100,2	98,9
	IV	98,4	98,4	100,0	101,2	99,5	99,2	99,4	103,2	100,0	100,3	99,4
	V	98,4	98,4	100,0	101,2	99,5	100,5	99,4	93,6	100,0	100,3	99,3
	VI	98,4	98,4	100,0	102,0	99,6	100,5	99,4	92,2	100,0	100,5	99,3
	VII	98,4	98,4	100,0	97,7	100,0	100,5	99,6	98,6	100,0	100,3	99,1
	VIII	98,4	98,4	100,0	98,4	100,1	100,8	99,6	84,2	100,0	100,4	98,8
	IX	98,4	98,4	100,0	99,6	100,5	100,8	101,0	99,5	100,0	100,4	99,7
	X	104,9	104,9	100,0	101,4	100,9	100,8	101,0	94,7	100,0	100,1	102,2
	XI	104,9	104,9	100,0	104,3	100,9	100,8	101,0	108,3	100,0	99,8	102,8
	XII	104,9	104,9	100,0	113,1	101,0	100,8	101,0	109,8	100,0	99,6	103,9
2011	I	104,9	106,0	99,2	133,4	101,2	102,8	102,6	122,9	101,4	100,0	107,2
	II	104,9	106,0	99,2	136,2	102,5	103,1	102,6	127,9	101,4	99,7	107,8
	III	107,0	108,1	100,9	144,0	103,2	103,1	102,6	124,4	101,4	100,4	109,7
	IV	107,0	108,1	100,9	143,7	103,7	103,1	102,6	124,9	101,4	100,3	109,7
	V	107,0	108,1	100,9	135,9	103,9	103,1	102,6	132,3	101,4	100,1	108,9
	VI	107,0	108,1	100,9	136,7	104,2	103,1	103,3	131,7	101,4	99,8	109,2
	VII	107,0	108,1	100,9	137,2	104,3	103,1	103,3	138,7	101,4	99,5	109,4
	VIII	107,0	108,1	100,9	135,0	104,4	104,9	103,3	137,2	101,4	99,2	109,2
	IX	107,0	108,1	100,9	139,2	104,8	104,9	103,3	134,7	101,4	99,3	109,7
	X	107,0	108,1	100,9	142,4	104,6	104,9	103,3	129,7	101,4	99,0	109,9
	XI	107,0	108,1	100,9	147,5	104,9	104,9	103,3	134,2	101,4	99,0	110,6
	XII	107,0	108,1	100,9	144,9	104,9	104,9	103,3	133,7	101,4	98,9	110,3
2012	I	107,0	109,0	100,3	149,8	105,0	107,4	104,0	134,1	107,6	98,6	111,3
	II	109,6	111,6	100,3	150,7	105,9	111,3	104,0	122,0	107,6	98,7	112,3
	III	109,6	111,6	100,3	155,6	106,5	111,3	104,0	116,5	107,6	98,9	112,8
	IV	109,6	111,6	100,3	151,5	107,3	111,3	104,0	110,5	107,6	98,7	112,2
	V	109,6	111,6	100,3	145,1	107,6	111,3	104,0	105,5	107,6	98,5	111,4
	VI	109,6	111,6	100,3	137,5	107,7	111,3	104,2	103,1	107,6	98,4	110,5
	VII	109,6	111,6	100,3	142,8	107,7	111,3	104,2	108,2	107,6	98,5	111,2
	VIII	109,6	111,6	100,3	152,8	107,8	117,4	104,2	99,1	107,6	98,3	112,5
	IX	109,6	111,6	100,3	152,7	108,6	117,4	104,2	97,1	107,6	98,3	112,5
	X	109,6	111,6	100,3	152,8	108,7	117,4	104,2	101,1	107,6	98,2	112,6

Metsätraktoreiden, hakkuukoneiden ja hakkurin kustannustekijöittäin eriteltyt indeksipisteluvut on saatavissa Tilastokeskuksesta.

Index enligt kostnadsfaktorer för skogsmaskiner, avverkningsmaskiner och flisare kan erhållas vid Statistikcentralen.

Suomen virallinen tilasto
Finlands officiella statistik
Official Statistics of Finland

Hinnat ja kustannukset 2012
Priser och kostnader 2012
Prices and costs 2012

Lisätietoja – Förfrågningar – Inquiries

Matias Kemppainen 09 1734 3564
Meri Vikman 09 1734 3369
E-mail: kui.tilastokeskus@stat.fi

Vastaava tilastojohtaja – Ansvarig statistikdirektör –
Director in charge

Kari Molnar

Asiakaspalaute: www.tilastokeskus.fi/palaute

Tietopalvelu, Tilastokeskus
puh. 09 1734 2220
www.tilastokeskus.fi

Julkaisutilaukset, Edita Publishing Oy
puh. 020 450 05
asiakaspalvelu.publishing@edita.fi
www.editapublishing.fi

Informationstjänst, Statistikcentralen
tel. +358-9 1734 2220
www.stat.fi

Beställning av publicationer, Edita Publishing Oy
tel. +358 20 450 05
www.editapublishing.fi

Information Services, Statistics Finland
tel. +358 9 1734 2220
www.stat.fi

Publication orders, Edita Publishing Oy
tel. +358 20 450 05
www.editapublishing.fi

ISSN 1795-5165
= Suomen virallinen tilasto
ISSN 1236-9942 (print)
ISSN 1796-3621 (pdf)
Tuotenumero 3197 (print)
Tuotenumero 3196 (pdf)