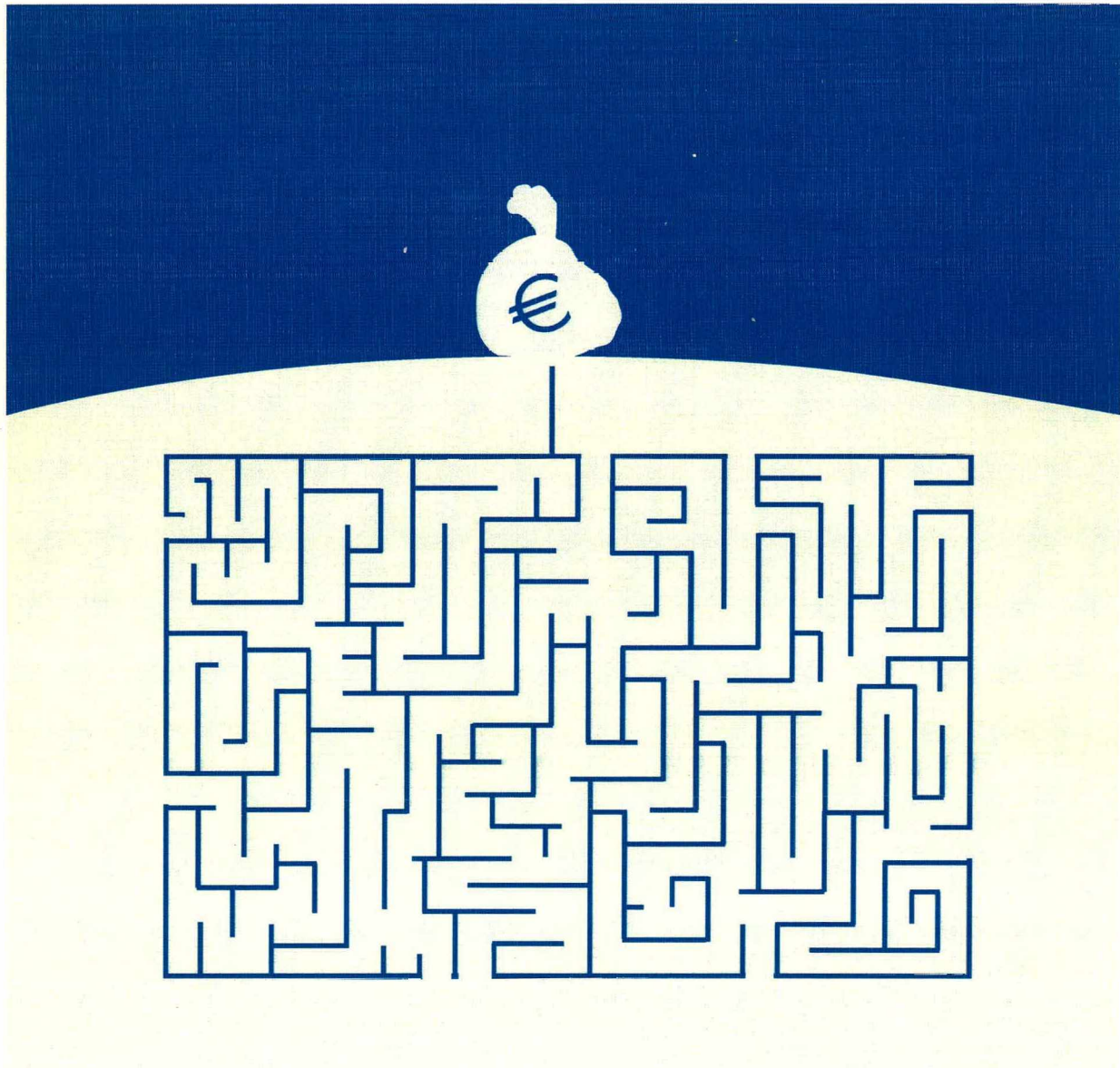


Työtunnin kustannus 2000–2004

Työvoimakustannusindeksi 2003=100

Cost of an Hour Worked in 2000–2004

Labour Cost Index 2003=100



Työtunnin kustannus 2000–2004

Työvoimakustannusindeksi 2003=100

Cost of an Hour Worked in 2000–2004

Labour Cost Index 2003=100

Tiedustelut – Förfrågningar – Inquiries:

*Pekka Haapala
(09) 17 341*

Suomen virallinen tilasto
Finlands officiella statistik
Official Statistics of Finland

Kansikuva – Pärmbild – Cover graphics: Jannis Mavrostomos

© 2006 Tilastokeskus – Statistikcentralen – Statistics Finland

*Tietoja lainattaessa lähteenä on mainittava Tilastokeskus.
Uppgifterna får lånas med uppgivande av Statistikcentralen som källa.
Quoting is encouraged provided Statistics Finland is acknowledged as the source.*

*Tilaston kuvaus: <http://www.tilastokeskus.fi/>
Tilaston laatuseloste: www.tilastokeskus.fi/*

*ISSN 1795-5165
= Suomen virallinen tilasto
ISSN 1457-084X, print
ISBN 952-467-523-4, print
ISSN 1796-2196, pdf
ISBN 952-467-524-2, pdf*

Alkusanat

Työtunnin kustannus 2000-2004 kuvaa tehdyn työtunnin keskimääräisten työvoimakustannusten kehitystä ja tasoa neljännesvuosittain vuodesta 2000 lähtien. Tilasto on uudistettu Euroopan Unionin antaman työvoimakustannusindeksistä annetun asetuksen 1216/2003 pohjalta. Uudistus on koskenut indeksin laskentaa, kustannuserien kohdentumista, tehtyjen työtuntien käyttöä ja tilaston laajentamista kuntasektorille. Tilasto kattaa yksityisen sektorin lähes kokonaan. Kuvausalueen ulkopuolelle jäävät vain maa- ja metsätalous.

Kustannuskehitys on määritetty laskennallisesti koaikaaisia palkansaajia koskevista tilastotiedoista. Tietolähteinä ovat ansiotasoindeksi, työvoimatilasto, palkkarakennetilasto sekä kansantalouden tilinpito.

Laskentamenetelmää ja käsitteitä on selostettu julkaisun luvussa 2. Menetelmästä ja käytetyistä tilastolähteistä johtuen indeksit saattavat tarkistua taannehtivasti.

Tilasto sisältää työvoimakustannusten tasoa ja -rakennetta koskevia laskelmia. Laskelmat perustuvat vuoden 2000 työvoimakustannustilastoon (SVT: Palkat 2002:17). Kustannustasoa koskevat tiedot kattavat koko palkatun henkilökunnan vähintään kymmenen palkansaajaa työllistävissä yrityksissä. Kansainvälistä vertailua koskevat tiedot perustuvat niinkään vuoden 2000 yksityisen sektorin työvoimakustannustutkimukseen. Työvoimakustannusten muutokset on laskettu vuoden 2003=100 indeksin pistelukuja hyväksi käyttäen.

Työvoimakustannustutkimukset kattavat kaikki kansainvälisten säästöjen (ILO, EU) edellyttämät kustannukset. Tässä tilastossa kustannusten muutosta on kuitenkin mitattu ainoastaan palkka- ja sosiaalikulusten osalta. Siten esimerkiksi työterveyshuollon ja työpaikkakoulutuksen kustannusten muutokset eivät näy tässä tilastossa.

Työvoimakustannusindeksi on kehitetty Euroopan Unionin toimeksiannosta osana koko yhteisön kattavaa hanketta. EU:n tilastovirasto julkaisee koko aluetta koskevat tiedot kustannusten muutoksesta neljännesvuosittain.

Tilastokeskus julkaisee työvoimakustannusindeksiä neljännesvuosittain Tilastokeskuksen kotisivuilla ja Hinta- ja palkkatiedotteessa noin kolmen kuukauden viiveellä.

Julkaisun laadinnasta on vastannut Pekka Haapala.

Foreword

Cost of an Hour Worked in 2000-2004 describes the development and level of the average cost of labour for an hour worked by quarter since 2000. These statistics have been reviewed against Commission Regulation (EC) No 1216/2003 of the European Union concerning the Labour Cost Index. The revision has had a bearing on the calculation of the index, allocation of cost items, use of hours actually worked and extension of the description to the local government sector. The statistics cover the private sector almost exhaustively. Only agriculture and forestry remain outside the scope of the description.

The cost development has been defined on the basis of statistical data on full-time employees. The Index of Wage and Salary Earnings, Labour Force Statistics, Structural Statistics on Earnings and National Accounts have been used as the data sources.

The used calculation method and the relevant concepts are explained in detail in Chapter 2 of this publication. Due to the used method and data sources the Index data may be adjusted retrospectively.

The statistics contain calculations describing the level and structure of labour costs. The calculations are based on Labour Cost Statistics 2000 (Official Statistics of Finland: Wages and Salaries 2002:17). The data on labour cost levels cover the entire personnel on the payroll of enterprises employing at least ten wage and salary earners. International comparability have also been determined on the basis of the 2000 private sector Survey of Labour Costs and the changes have been calculated by using the Index of Labour Costs 2003=100.

The calculations concerning the labour cost levels cover all costs as per international (ILO, EU) regulations. In these statistics, changes in costs have, however, only been measured in respect of wage and social costs. Thus, for example, changes in the costs of occupational health care and vocational in-house training are not shown in these statistics.

The Labour Cost Index has been developed by order of the European Union as part of a community-wide project. The Statistical Office of the European Communities (Eurostat) publishes quarterly data on the cost changes concerning the entire community area.

Statistics Finland publishes the figures describing the quarterly changes in labour costs on the Internet and in its Prices and Wages Release with a delay of approximately three months.

Pekka Haapala was responsible for the compilation of this publication.

Kari Molnar

Tilastojohtaja

Director

Helsinki, January 2006

Helsingissä tammikuussa 2006

Sisällys

Alkusanat	3
1. Tulokset	5
1.1. Kustannusten muutos	5
1.2. Kustannustasot 2000-2004	13
2. Käsitteet ja menetelmät	15
2.1. Taustaa	15
2.2. Muutokset vuoden 1996=100 työvoima- kustannusindeksiin verrattuna	15
2.3. Työpanos ja sen mittaaminen	16
2.4. Kustannuserät	18
2.5. Toimialat ja palkansaajaryhmät	18
2.6. Indeksien laskeminen	19
3. Kansainvälinen vertailu	23
3.1. Työvoimakustannusten muutos EU-maissa	23
3.2. Metodologia	27
Laatuseloste	28
Liite: Toimialaluokitus	30

Contents

Foreword	3
1. The results	5
1.1. Change in the costs	5
1.2. Level of costs 2000–2004	13
2. Concepts and methodology	15
2.1. Background	15
2.2. Changes compared to the Labour Costs Index 1996=100	15
2.3. Measuring labour input	16
2.4. Cost items	18
2.5. Economic activities and employees	18
2.6. Calculating the index	19
3. International comparability	23
3.1. Change in labour costs in the EU Countries	23
3.2. Methodology	27
Quality description	28
Appendix: Classification of economic activities	30

1. Tulokset

1.1. Kustannusten muutos

Tehty työtunti maksoi vuonna 2004 yksityisen sektorin työnantajalle keskimäärin 4,2 prosenttia enemmän kuin vuotta aiemmin (Taulukko 1). Kustannusten nousuvauhti oli nopeinta rahoitus- yms. palvelujen toimialalla, 5,8 prosenttia, ja hitainta kaupassa, sekä majoituksen ja ravitsemisen toimialalla, 3,3 prosenttia. Kuntasektorilla tehty työtunti maksoi 4,1 prosenttia enemmän kuin vuotta aiemmin.

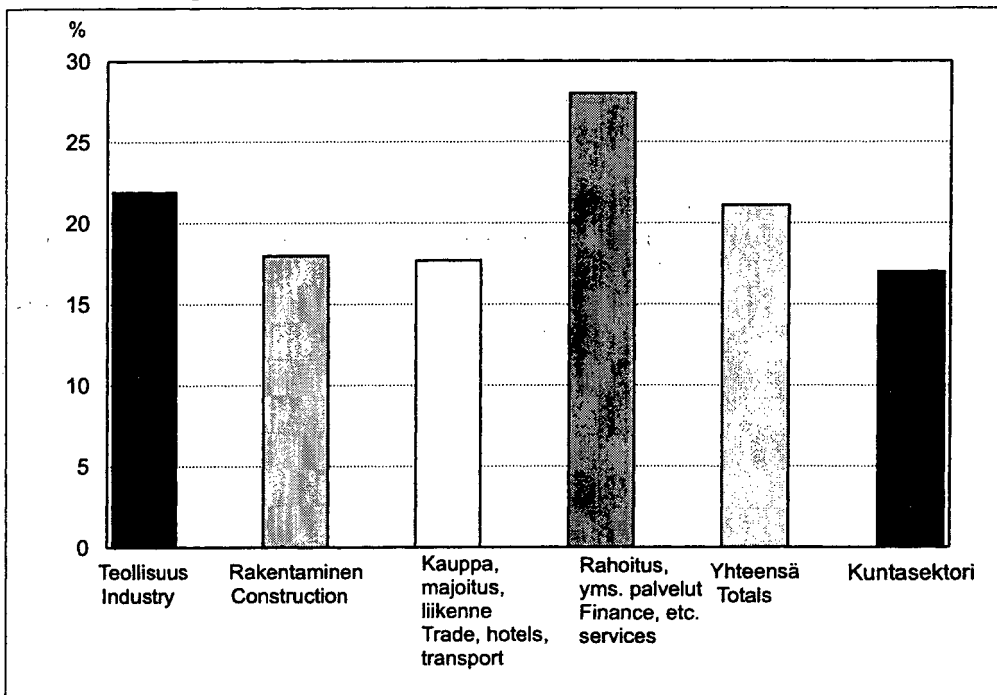
Tehty työtunti maksoi yksityisen sektorin työnantajalle vuonna 2004 keskimäärin 21,1 prosenttia enemmän kuin vuonna 2000 (Kuvio 1). Nousu oli suurinta rahoitus- yms. palveluissa (28,0 prosenttia) ja vähäisintä kaupassa sekä majoitus- ja ravitsemistoi-

1. The results

1.1. Change in the costs

An hour worked cost to the employer approximately 4.2 per cent more in 2004 than year before in private sector (Table 1). The increase was the fastest (5.8 %) in Finance etc. services and slowest (3.3 %) in construction. In local government sector an hour worked cost to the employer 4.1 percent more than year before.

An hour worked cost to the private sector employer approximately 21.1 per cent more in 2004 than in 2000 (Figure 1). The increase was the largest (28.0 %) in finance etc. services and smallest (17,7 %) in trade,



Kuvio 1.
Tehtyn työtunnin kustannuksen muutos yksityisellä sektorilla toimialoittain ja kuntasektorilla vuodesta 2000 vuoteen 2004, prosenttia

Figure 1.
Change in the cost of an hour worked in private sector by industry and in the local government sector from 2000 to 2004, per cent

Taulukko 1. Laskelma työvoimakustannusten muutokseen vaikuttaneista tekijöistä vuosina 2000-2004, yksityinen sektori
Table 1. Calculation of the factors causing change in labour costs in 2000-2004, private sector

Kustannustekijä Cost factor	Vaikutus kustannusten muutokseen, prosenttiyksikköä Effect on change of costs, percentage points				
	2000/2001	2001/2002	2002/2003	2003/2004 *)	2000-2004 *)
Sopimuskorotukset Collectively bargained increments	3,3	2,2	2,7	2,4 *)	11,1*)
Liukuma ja rakennetekijät Wage drift and structural factors	1,9	1,6	1,6	1,8 *)	7,4 *)
Keskim. työpanoksen muutos, tulospalkkiot, ylityön ansio / **) Change in average labour input, bonuses, overtime pay	1,3	1,2	0,4	..	3,4 *)
Sosiaalikulut / Social costs	0,0	-0,2	-0,7	..	-0,8 *)
Yhteensä Total	6,5	4,8	4,1	4,2 *)	21,1 *)

*) Vuotta 2004 koskevat tiedot ovat ennakkotietoja, tulospalkoista ja ylityönsaioista ei ole vielä tietoa.

*) Data concerning 2004 are preliminary, no data are yet available on performance-based bonuses or overtime earnings.

**) Normaalisti työpanoksen kasvu johtaa kustannusten pienemiseen ja päinvastoin.

**) Normally the consequence of the increase of labour input is decrease of labour costs and vice versa.

minnassa (17,7 prosenttia). Kuntasektorilla vastaava nousu oli 17,0 prosenttia.

Noin 60 prosenttia kustannusten bruttonoususta perustui sopimuskorotuksiin ja lähes 40 prosenttia liukumiin ja rakennetekijöihin.

Joulukuussa vuonna 2000 allekirjoitettu tulopoliittinen sopimus vuosille 2001 ja 2002 kattoi lähes kaikki palkansaajat. Ensimmäisen vuoden sopimuskorotusten kustannusvaikutus oli keskimäärin 3,3 prosenttia. Säännöllisen työajan keskiansiot nousivat 5,2 prosenttia ja keskimääräinen työpanos 1,3 prosentilla. Työvoimakustannukset nousivat vuonna 2001 6,5 prosentilla, kun sosiaalikustannustariffeissa ei tapahtunut muutoksia.

Vuonna 2002 ansioiden nousuvauhti hidastui 3,8 prosenttiin. Sosiaalivakuutusmaksujen aleneminen (-0,2 %) hidasti osaltaan kustannusten nousua ja keskiansiot sekä keskimääräiset työpanoksen muutokset nostivat työvoimakustannuksia 4,8 prosenttia.

Vuosille 2003 ja 2004 kirjoitettiin myös kaksivuotinen tulopoliittinen sopimus. Vuonna 2003 sopimuskorotusten vaikutus oli 2,7 prosenttia. Työvoimakustannukset nousivat 4,1 prosentilla. Liukuma- ja rakennetekijöiden vaikutus jäi edellisen vuoden tasolle, 1,6 prosenttiin, työpanoksen muutoksen ollessa vajaat puoli prosenttiyksikköä. Sosiaalikustannustariffit las kivat vuonna 2003. Vuonna 2004 sopimusvaikutukset jäivät 2,4 prosenttiin ja ansiot nousivat 4,2 prosenttia.

Kustannusten kasvuun vaikuttaneet tekijät painot uivat jalostuksessa ja palveluissa eri tavoin. Keski ansiot nousivat vuosina 2000–2004 jalostuksessa 19,4 prosenttia ja palvelualalla 18,9 prosenttia. Tulopoliittisiin kokonaisratkaisuihin liittyneistä tasa-arvo- ja matalapalkkaeristä sekä sopimusten muodosta johtuen sopimuskorotusten kustannusvaikutus oli suurempi palvelualalla¹ (11,6 prosenttia) kuin jalostuksessa² (10,6 prosenttia). Toisaalta liukumien ja rakennetekijöiden vaikutus työtunnin keskihintaan oli palvelualalla noin 1,5 prosenttiyksikköä pienempi kuin jalostuksessa. Tämä johtui osin työllisyyden paranemisesta. Uusien työpaikkojen osuus oli palvelualoilla suurempi kuin teollisuudessa, ja uudet työpaikat painottuivat keskimääräistä matalammalle kustannustasolle.

and hotel and restaurant activities. The respective rise in the local government sector was 17.0 per cent.

Approximately 60 per cent of the gross increase in the costs were due to collectively bargained increments and nearly 40 per cent to the wage drift and structural factors.

The incomes policy agreement signed in December 2000 for the 2001-2002 period covered nearly all wage and salary earners. In the first year, the average cost effect of the collectively bargained increments amounts to 3.3 per cent. Average earnings for regular working hours rose by 5.2 per cent and average labour input by 1.3 per cent. Labour costs went up by 6.5 per cent in 2001, whereas no change took place in social cost tariffs.

In 2002 the rise of earnings slowed down to 3.8 per cent. The reduction in social tariffs (-0.2%) curbed the rise in costs, while average earnings and average changes in labour inputs put labour costs up by 4.8 per cent.

A two-year incomes policy agreement was also signed for 2003 and 2004. In 2003, the effect of the collectively bargained increments amounted to 2.7 per cent. Labour costs went up by 4.1 per cent. The effect from wage drifts and structural factors remained on level with previous year at 1.6 per cent, while the change in labour input amounted to under one half of a percentage point. Social cost tariffs fell in 2003. In 2004, effects from the collectively bargained agreements remained at 2.4 per cent and earnings rose by 4.2 per cent.

The factors influencing the increase in the costs were distributed slightly differently in the services and processing industries. In the 2000–2004 period, average earnings rose by 19,4 per cent in processing industries and by 18,9 per cent in services. Due to the gender equality and low-income supplements included in the overall incomes policy agreements and the general format of the agreements, the bargained increments had a greater effect (11.6%) in services¹ than in processing industries² (10.6%). On the other hand, the effect of wage drifts and structural factors on the average cost of an hour worked was about 1.5 percentage point smaller in services than in processing industries. This was partly due to the improved employment situation. Proportionally, more new jobs were created in services than in manufacturing, with the emphasis on jobs at a lower than average cost level.

1 Tukku- ja vähittäiskauppa, majoitus- ja ravitsemistoiminta, kuljetus, varastointi ja tietoliikenne, rahoitustoiminta, kiinteistö-, vuokra- ja tutkimuspalvelut, liike-elämän palvelut

2 Kaivannaistoiminta, tehdasteollisuus, sähkö-, kaasu- ja vesihuolto, rakentaminen

1 Wholesale and retail trade, Hotels and restaurants, Transport, storage and communication, Financial intermediation, Real estate, renting, research and development, other business

2 Mining and quarrying, Manufacturing, Electricity, gas and water supply, Construction

Sosiaalikulustannukset

Aikavälillä 2000–2004 tehdyn työtunnin sosiaalikulustannukset nousivat keskimäärin 29,8 prosenttia yksityisellä sektorilla teollisuudessa ja palvelualoilla, kun palkkakustannukset nousivat samaan aikaan 38,3 prosenttia.

Social costs

In the years 2000–2004 social cost of an hour worked increased on the average 29.8 per cent in private sector's industry and services when at the same time wage costs rose 38.3 per cent.

Taulukko 2. Työvoimakustannusindeksi 2003=100 ja prosenttimuutokset verrattuna edellisen vuoden vastaavaan ajankohtaan
Table 2. Labour Cost Index 2003=100, and percentage changes compared to corresponding period in the previous year

	Yksityinen sektori												Kuntasektori		Yksityinen ja kuntasektori			
	Teollisuus		Tehdasteollisuus		Rakentaminen		Kauppa, majoitus, liikenne		Rahoitus- yms. palvelut		Teollisuus ja palvelut		Kaikki toimialat		Local government sector		Private and local government sector	
	Industry	Manufacturing	Construction	Trade, hotels, transport	Finance, etc. services	Industry and services	All industries	All industries	All industries	All industries	All industries	All industries	All industries	All industries	All industries	All industries	All industries	
2000	85,7	..	85,8	..	87,7	..	87,8	..	82,6	..	85,9	..	86,0	..	88,9	..	86,7	..
I	84,4	..	84,5	..	85,3	..	85,7	..	80,3	..	84,1	..	84,3	..	84,0	..	84,2	..
II	85,2	..	85,3	..	86,0	..	88,3	..	83,2	..	85,8	..	85,9	..	86,2	..	85,9	..
III	85,4	..	85,4	..	87,6	..	88,1	..	82,6	..	85,9	..	86,0	..	97,5	..	88,6	..
IV	88,0	..	88,1	..	92,0	..	88,9	..	84,4	..	87,9	..	87,9	..	88,0	..	87,9	..
2001	92,2	7,5	92,2	7,5	93,6	6,7	93,7	6,8	86,6	4,8	91,7	6,7	91,6	6,5	92,8	4,3	91,9	6,0
I	90,2	7,0	90,2	6,8	92,2	8,1	92,1	7,5	84,2	4,8	89,8	6,8	89,9	6,6	88,9	5,9	89,7	6,5
II	91,5	7,4	91,5	7,3	92,4	7,4	94,0	6,5	85,5	2,7	91,2	6,3	91,1	6,1	90,3	4,8	90,9	5,8
III	93,2	9,2	93,3	9,2	95,8	9,4	93,4	6,0	86,9	5,2	92,3	7,5	92,3	7,3	101,9	4,5	94,5	6,6
IV	93,8	6,6	93,9	6,6	94,0	2,2	95,3	7,2	90,0	6,6	93,5	6,3	93,3	6,2	89,9	2,2	92,5	5,2
2002	96,1	4,2	96,1	4,2	98,1	4,8	97,6	4,2	93,0	7,4	96,1	4,8	96,1	4,8	95,3	2,8	95,9	4,4
I	94,9	5,1	94,9	5,2	93,7	1,7	94,9	3,0	88,6	5,3	93,5	4,1	93,3	3,8	91,5	2,9	92,9	3,6
II	95,0	3,8	95,1	3,9	97,7	5,8	97,6	3,8	93,0	8,8	95,7	4,9	95,5	4,9	92,0	1,8	94,7	4,2
III	97,4	4,5	97,5	4,5	100,3	4,7	100,6	7,7	96,3	10,8	98,4	6,6	98,5	6,8	104,4	2,5	99,9	5,7
IV	96,9	3,3	97,0	3,3	100,5	6,9	97,3	2,2	94,0	4,5	96,9	3,6	96,9	3,9	93,4	3,9	96,1	3,9
2003	100,0	4,1	100,0	4,0	100,0	2,0	100,0	2,5	100,0	7,5	100,0	4,0	100,0	4,1	100,0	4,9	100,0	4,3
I	97,6	2,9	97,6	2,9	99,0	5,6	97,0	2,3	97,2	9,6	97,5	4,2	97,6	4,6	95,4	4,2	97,1	4,5
II	100,4	5,7	100,4	5,6	99,7	2,0	100,6	3,1	99,4	8,8	100,2	4,7	100,1	4,8	97,7	6,2	99,6	5,1
III	102,0	4,7	102,0	4,7	99,9	-0,4	101,2	0,6	101,2	5,0	101,4	3,0	101,3	2,9	109,8	5,1	103,3	3,4
IV	99,9	3,1	99,9	3,0	101,4	0,9	101,2	3,9	102,3	8,8	100,9	4,2	101,0	4,2	97,1	4,0	100,1	4,1
2004*	104,5	4,5	104,5	4,5	103,5	3,5	103,3	3,3	105,8	5,8	104,3	4,3	104,2	4,2	104,1	4,1	104,1	4,1
I*	102,2	4,7	102,2	4,7	103,2	4,2	100,3	3,4	103,7	6,7	102,0	4,6	102,0	4,5	99,5	4,3	101,4	4,5
II*	104,7	4,2	104,7	4,2	103,5	3,8	103,6	2,9	105,7	6,4	104,4	4,2	104,2	4,1	101,2	3,6	103,5	4,0
III*	106,5	4,4	106,5	4,4	103,4	3,5	104,4	3,2	107,8	6,6	105,8	4,3	105,6	4,2	114,3	4,1	107,6	4,2
IV*	104,6	4,7	104,7	4,8	103,8	2,4	105,0	3,8	105,8	3,4	104,9	3,9	104,9	3,9	101,3	4,3	104,0	3,9
2005*																		
I*	106,6	4,4	106,7	4,4	105,7	2,5	104,2	3,9	107,0	3,2	105,9	3,8	105,8	3,7	103,2	3,8	105,2	3,7
II*	108,8	3,9	108,8	4,0	106,5	2,9	107,8	4,0	109,1	3,2	108,3	3,7	108,0	3,7	105,4	4,2	107,4	3,8
III*	110,9	4,1	110,9	4,2	106,1	2,6	108,5	3,9	111,0	2,9	109,7	3,7	109,4	3,6	118,9	4,0	111,6	3,7

*) Ennakkotietoja - Preliminary data

Vaikka työnantajan sosiaalivakuutusmaksut pääasiassa määräytyvätkin tiettyinä prosentiosuuksina palkkasummasta, saattavat myös maksujen ja niiden palautusten ajoittumisen vaihtelut – tariffimuutosten ohella – aiheuttaa palkkakustannuksista poikkeavia muutoslukuja sosiaalikulustannusindeksissä. Vuosina 2000–2003 sosiaalikulustannusten palkkasummaosuus laski yksityisellä sektorilla 0,9 prosenttiyksikköä. Kansantalouden tilinpidon ennakkotietojen mukaan vuonna 2004 sosiaalikulustannusten palkkasummaosuus ei juuri muuttunut vuodesta 2003. Kuntasektorilla sosiaalikulustannusten palkkasummaosuudet ovat pysyneet vuodesta 2000 alkaen lähes muuttumattomina.

Although social costs are primarily apportioned as a percentages of the wage sum, fluctuations in the timing of the payments and refunds, as well as as tariff changes, may produce change figures deviating from wage costs in the index of social costs. In 2000–2003, the share of social costs of the total wage sum fell by 0.9 per cent in the private sector. According to preliminary National Accounts data, there was next to no change between 2003 and 2004 in the share of social costs of the total wage sum. In the local government sector, the proportions of social costs of the total wage sum have stayed almost unchanged since 2000.

Sosiaalikulujen paino kokonaiskustannuksissa on selvästi palkkakustannusten painoa pienempi, mistä johtuen suhteellisen suuretkaan tariffimuutokset eivät aiheuta kovin dramaattisia hyppyjä työvoimakustannusindeksissä. Sosiaalivakuutusmaksujen alenukset ovat viime vuosina jonkin verran jarruttaneet tehdyn työtunnin kustannusten nousua.

The weight of social costs in the total labour costs is distinctly smaller than that of wage costs and for this reason even relatively sizeable tariff changes cause no dramatic leaps in the overall Index. Reductions in social security contributions have curbed slightly the rise in the cost of an hour worked over the past few years.

Taulukko 3. Sosiaalikulutusindeksi 2003=100 ja prosenttimuutokset verrattuna edellisen vuoden vastaavaan ajankohtaan yksityisellä sektorilla toimialoitain ja kuntasektorilla
Table 3. Social Cost Index 2003=100, and percentage changes compared to corresponding period in the previous year in private sector by industry and in local government sector

	Yksityinen sektori - Private sector										Kuntasektori Local government sector		Yksityinen ja kuntasektori Private and local government sector					
	Teollisuus Industry	Tehdasteollisuus Manufacturing	Rakentaminen Construction	Kauppa, majoitus, liikenne Trade, hotels, transport	Rahoitus- yms. palvelut Finance, etc. services	Teollisuus ja palvelut Industry and service	Kaikki toimialat All industries	Kaikki toimialat All industries	Kaikki toimialat All industries	Kaikki toimialat All industries								
2000	88,7	..	88,9	..	94,3	..	89,8	..	85,2	..	88,9	..	89,0	..	89,0	..	89,0	..
	87,3	..	87,6	..	91,7	..	87,7	..	82,8	..	87,0	..	87,2	..	83,3	..	86,2	..
	88,1	..	88,4	..	92,5	..	90,4	..	85,8	..	88,7	..	88,8	..	85,5	..	88,0	..
	88,3	..	88,6	..	94,2	..	90,2	..	85,1	..	88,8	..	89,0	..	100,0	..	91,8	..
	91,0	..	91,3	..	98,9	..	91,0	..	87,0	..	91,0	..	90,9	..	87,3	..	90,0	..
2001	96,7	9,0	96,8	8,9	95,4	1,2	96,7	7,6	87,7	3,0	94,9	6,7	94,8	6,5	92,4	3,8	94,2	5,8
	94,6	8,4	94,7	8,2	94,0	2,4	95,0	8,3	85,3	3,0	92,9	6,8	93,0	6,6	87,8	5,4	91,6	6,3
	95,9	8,8	96,1	8,7	94,2	1,8	97,0	7,3	86,5	0,9	94,3	6,3	94,2	6,1	89,1	4,2	92,9	5,6
	97,8	10,7	97,9	10,6	97,6	3,7	96,4	6,8	88,0	3,4	95,5	7,6	95,4	7,3	104,0	4,0	97,6	6,4
	98,4	8,1	98,6	8,0	95,9	-3,1	98,3	8,0	91,1	4,8	96,7	6,3	96,5	6,1	88,7	1,6	94,5	5,0
2002	99,6	3,1	99,8	3,1	99,0	3,7	99,8	3,2	94,9	8,2	98,7	4,1	98,7	4,1	95,3	3,2	97,8	3,9
	98,4	4,0	98,6	4,1	94,6	0,7	97,0	2,1	90,4	6,1	96,1	3,5	95,9	3,1	90,7	3,3	94,6	3,2
	98,5	2,7	98,7	2,8	98,7	4,8	99,8	2,9	94,9	9,7	98,2	4,2	98,1	4,1	91,1	2,3	96,3	3,7
	101,0	3,3	101,2	3,4	101,2	3,7	102,9	6,7	98,3	11,8	101,1	5,8	101,2	6,0	107,1	3,0	102,7	5,1
	100,5	2,2	100,7	2,2	101,5	5,9	99,5	1,3	95,9	5,2	99,4	2,8	99,5	3,1	92,5	4,3	97,7	3,4
2003	100,0	0,4	100,0	0,2	100,0	1,0	100,0	0,2	100,0	5,4	100,0	1,3	100,0	1,3	100,0	4,9	100,0	2,2
	97,6	-0,8	97,6	-1,0	99,0	4,6	97,0	0,0	97,1	7,4	97,5	1,4	97,6	1,7	94,5	4,2	96,8	2,3
	100,4	1,9	100,4	1,7	99,7	1,1	100,7	0,8	99,4	4,7	100,2	2,0	100,2	2,1	96,8	6,2	99,3	3,1
	102,0	1,0	102,0	0,8	99,9	-1,4	101,1	-1,7	101,2	2,9	101,4	0,3	101,3	0,2	112,5	5,1	104,2	1,5
	99,9	-0,6	99,9	-0,8	101,4	0,0	101,2	1,7	102,3	6,7	100,9	1,4	100,9	1,4	96,2	4,0	99,7	2,0
2004*	104,5	4,5	104,5	4,5	103,5	3,5	103,3	3,3	105,7	5,7	104,3	4,3	104,2	4,2	104,1	4,1	104,1	4,1
	102,2	4,7	102,2	4,7	103,2	4,2	100,3	3,4	103,6	6,6	102,0	4,6	102,0	4,5	98,5	4,3	101,0	4,4
	104,7	4,2	104,7	4,2	103,5	3,8	103,6	2,9	105,7	6,3	104,4	4,2	104,2	4,1	100,2	3,6	103,2	3,9
	106,5	4,4	106,5	4,4	103,4	3,5	104,3	3,2	107,8	6,5	105,8	4,3	105,6	4,2	117,1	4,1	108,7	4,3
	104,6	4,7	104,7	4,8	103,8	2,4	105,0	3,8	105,8	3,4	104,9	4,0	104,9	3,9	100,3	4,3	103,7	3,9
2005*	106,6	4,3	106,7	4,4	105,7	2,5	104,2	3,9	106,9	3,2	105,9	3,8	105,8	3,7	102,2	3,7	104,8	3,7
	108,8	3,9	108,8	4,0	106,5	2,9	107,8	4,0	109,0	3,2	108,3	3,7	108,1	3,7	104,4	4,2	107,1	3,8
	110,9	4,1	110,9	4,2	106,1	2,6	108,4	3,9	111,0	3,0	109,7	3,7	109,5	3,6	121,9	4,0	112,8	3,8

*) Ennakotietoja - Preliminary data

Taulukko 4. Sosiaalikulujen palkkasummaosuuden muutokset edelliseen vuoteen verrattuna sekä muutos vuodesta 2000 vuoteen 2003, prosenttiyksikköä yksityisellä sektorilla

Table 6. Changes in the proportion of social costs of total wage sum in 2000-2003, percentage points, in private sector

Toimiala Economic activity		2001	2002	2003	2000-2003 *
C,D,E	Teollisuus Industry	0,5	-0,4	-1,2	-1,1
D	Tehdasteollisuus Manufacturing	0,4	-0,4	-1,3	-1,2
F	Rakentaminen Construction	-1,6	-0,3	-0,3	-2,2
G,H,I	Kauppa, majoitus- ja ravitsem., liikenne Trade, hotels etc., transport	0,2	-0,3	-0,7	-0,7
J,K	Rahoitus- yms. palvelut Finance, etc. services	-0,6	0,2	-0,6	-0,7
C-K	Yhteensä Total	0,0	-0,2	-0,8	-0,9

Lähde: Kansantalouden tilinpito

Source: National Accounts

Muutosten tausta

Säännöllisen työajan ansio

Tärkein tuntikustannuksen muutokseen vaikuttava tekijä on säännöllisen työajan ansioiden kehitys. Sitä kuvataan ansiotasoindeksin keskiansioilla, jotka on laskettu vaihtuvien lukumääräpainoin. Taulukossa 5 on esitetty säännöllisen työajan keskiansioiden vuosimuutoksia tarkastelujaksolla. Rahoitusta yms. palvelujen toimialaa ja vuotta 2001 lukuun ottamatta keskiansioiden vuosimuutos on vaihdellut kolmen ja vajaan viiden prosentin välillä. Nopeinta ansiokehitys on ollut rahoitustoiminnan yms. palvelujen toimialaryhmässä. Rahoitus- yms. palveluiden toimialalla ovat sekä palkansaajien lukumäärä että keskiansiot kehittyneet selvästi keskimääräistä nopeammin. Kuntasektorilla ansiot ovat nousseet vajaat neljä prosenttia vuodessa ja ovat siten kehittyneet hitaammin kuin yksityisellä sektorilla.

Vuosina 2000–2004 keskiansiot nousivat nopeammin kuin virallinen ansiotasoindeksi. Syynä tähän on toimihenkilöiden määrän suhteellisen osuuden kasvu, mikä keskiansioindeksissä – toisin kuin kiinteäpainoisessa ansiotasoindeksissä – heijastuu ansiokehityksen nopeutumisenä.

Background to the changes

Earnings for regular working time

The most important factor causing changes in the hourly labour cost is the development of earnings for regular working time. In the index it is depicted with average earnings, calculated using changing quantitative weights. Table 5. presents the annual changes in average earnings for regular working time in the examination period. With the exceptions of the industry of Financial intermediation etc. services and the year 2001, the annual change in average earnings has varied from three to just short of five per cent. The development of earnings has been fastest in the sector group of Financial intermediation etc. services. Both the number of employees and average earnings have developed distinctly faster than average in the Financial intermediation etc. services. In the local government sector, earnings have risen by just under four per cent per year and have, thus, risen more slowly than in the private sector.

In 2000–2004 the average earnings rose faster than the official Index of Wage and Salary Earnings. This is explained by the large relative increase in the proportion of salaried employees which is reflected in the index of average earnings – unlike in the fixed-weight index - as faster earnings development.

Taulukko 5. Säännöllisen työajan keskiansioiden muutokset edelliseen vuoteen verrattuna sekä muutos vuodesta 2000 vuoteen 2004 yksityisellä ja kuntasektorilla

Table 4. Annual changes in average earnings for regular working time, and change from 2000 to 2004, percent in private sector and in local government sector, percent

Toimiala		2001	2002	2003	2004	2000-2004
Economic activity						
Yksityinen sektori						
C,D,E	Teollisuus Industry	5,4	4,4	4,8	4,5	20,5
D	Tehdasteollisuus Manufacturing	5,4	4,4	4,8	4,5	20,5
F	Rakentaminen Construction	5,3	3,1	3,8	3,5	16,5
G,H,I	Kauppa, majoitus- ja ravitsem., liikenne Trade, hotels etc., transport	5,5	3,1	3,4	3,2	16,1
J,K	Rahoitus- yms. palvelut Finance, etc. services	5,2	5,1	5,8	5,3	23,2
CK	Jalostus ja palvelut Processing industries and services	5,4	4,0	4,5	4,1	19,1
C-O	Yhteensä Total	5,2	3,8	4,4	3,9	18,5
Kuntasektori						
C-O	Yhteensä Total	3,4	3,2	3,8	4,0	15,2

Lisä- ja ylityö

Tehdyn lisä- ja ylityön määrä palkansaajaa kohden on vuodesta 2000 vuoteen 2003 keskimäärin hieman pienentynyt kaikissa indeksin toimialaryhmissä rakennusta ja kuljetusta lukuun ottamatta. Näin ollen myös ylityön ansiot ovat nousseet hitaammin kuin säännöllisen työajan keskiansiot. Ylityön ansioista tuoreimmat tiedot ovat saatavilla vuodesta 2003.

Ylityön ansioiden muutos on kuitenkin vaihdellut toimialoittain huomattavasti. Nopeimmin ylityön ansiot aikavälillä 2000-2003 ovat nousseet kuljetus, varastointi ja tietoliikenteessä – noin 82 prosenttia. Rahoituksessa yms. palveluissa ylityön ansiot ovat laskeneet noin 47 prosenttia.

Indeksissä mitatut ylityön ansiot on laskettu käyttäen teollisuudessa vuoden viimeisen neljänneksen ja palvelualoilla koko vuoden tietoa. Tehtyjen työtuntien – ja siten myös ylityötuntien – määrä on mitattu vastaavilta ajankohdilta.

Kertaluonteiset palkkaerät

Kertaluonteisten palkkaerien (lomaraha, tulospalkkiot, palvelusvuosikorvaus, suhdanneraha ja kertaerät) määrä yksityisellä sektorilla on vuosina 2000-2003 kasvanut yleistä ansiokehitystä nopeammin. Vuonna 2003 näiden erien osuus oli noussut lähes 27 prosentilla vuoteen 2000 verrattuna. Työvoimakustannusindeksissä mitataan kertaerien muutosta vuositasolla, mutta ne allokoidaan tietyille periodeille sen mukaan miten kertaerät maksetaan palkansaajille. Kaksi kolmasosaa kertaluonteisista palkkaeristä maksetaan työehtosopimuksen mukaisesti.

Additional and overtime work

The average amount of additional time and overtime work per employee has decreased from 2000 to 2003 in all the industries in the index except for construction and transportation. This being the case, the earnings for overtime worked have also gone up more slowly than average earnings for regular working hours have. The latest data available on earnings for overtime work concern the year 2003.

However, change in the earnings for overtime work has fluctuated considerably by industry. During the 2000 to 2003 period, the fastest rise in earnings for overtime work, approximately 82 per cent, was recorded in the industry of Transport, storage and communication. In Financial intermediation etc. services, earnings for overtime work have fallen by approximately 47 per cent.

The earnings for overtime work measured in the index have been calculated using data for the last quarter of a year for manufacturing industries and those for the whole year for service industries. The numbers of hours worked – and thus, also the number of overtime hours – have been measured over the respective time periods.

One-off remuneration items

In the private sector, the volume of one-off remuneration items (e.g. holiday bonus, performance-based rewards, length of service bonus, business cycle bonus and one-off items) has been going up faster than the general level of earnings in the 2000-2003 period. In 2003, the share of these items had gone by nearly 27 per cent compared to the year 2000. In the labour Cost Index, changes in one-off items are measured at the annual level but allocated to certain time periods according to the way they are paid to wage and salary earners. Two-thirds of the one-off remuneration items are paid in accordance with collectively bargained agreements.

Taulukko 6. Palkansaajien keskimääräisen työpanoksen muutokset edelliseen vuoteen verrattuna sekä muutos vuodesta 2000 vuoteen 2004, prosenttia

Table 5. Annual changes in employee's average hours worked, and change from 2000 to 2004, percent

Toimiala		2001	2002	2003	2004	1996-2004
<i>Economic activity</i>						
C,D,E	Teollisuus <i>Industry</i>	-2,0	0,1	-0,6	2,6	0,0
D	Tehdasteollisuus <i>Manufacturing</i>	-2,0	0,1	-0,6	2,6	0,0
F*	Rakentaminen <i>Construction</i>	-1,8	-2,5	1,4	1,2	-1,7
G,H,I	Kauppa, majoitus- ja ravitsem., liikenne <i>Trade, hotels etc., transport</i>	-1,2	-1,0	0,4	0,9	-0,9
J,K	Rahoitus- yms. palvelut <i>Finance, etc. services</i>	-0,2	-1,5	-1,2	2,7	-0,3
C-K	Yhteensä <i>Total</i>	-1,4	-0,8	-0,1	1,9	-0,5

*Ks. menetelmä, luku 2

See methodology, chapter 2

Lähde / Source: Työvoimatilasto / Labour Force Statistics

Tehdyt työtunnit

Työnantajan palkkakustannukset liittyvät sekä tehtyyn työaikaan että palkallisiin vapaapäiviin. Tehdyn työajan kustannusten kehittymiseen vaikuttavat siten myös muutokset tehdyn työajan ja koko palkatun työajan suhteessa. Nopeasti kasvavalla alalla tehdyt työtunnit palkansaajaa kohden saattavat lisääntyä kahdesta eri syystä: toisaalta ylityön määrä kasvaa, ja toisaalta uusien työntekijöiden palkalliset vapaat eivät heti ehdi realisoitua. Muutokset tehdyissä työtunneissa heijastavat siten paitsi suhdannevaihteluita myös muutoksia työvoiman rakenteessa.

Työvoimakustannusindeksissä tehdyt työtunnit on kausitasoitettu.

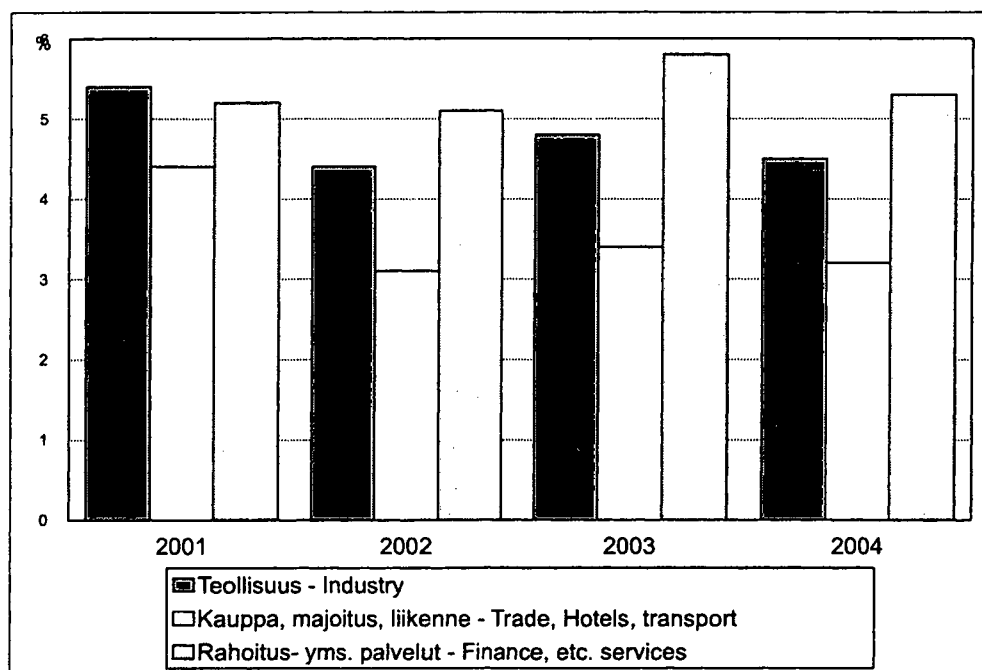
Vuodesta 2000 vuoteen 2004 palkansaajaa kohti tehtyjen työtuntien määrä keskimäärin pysyi ennallaan teollisuudessa, mutta laski rakentamisessa, kaupassa

Hours worked

The wage costs of an employer relate to both hours worked and time off with pay. Therefore, the development of the costs for hours worked is also influenced by changes in the ratio between the hours worked and the total paid working time. In a rapidly growing field, the hours worked per employee may increase for two reasons: on the one hand, the amount of overtime increases and, on the other, new employees' time off with pay does not become effectual immediately. Thus, the changes in hours worked not only reflect economic trends but also changes in the labour force structure.

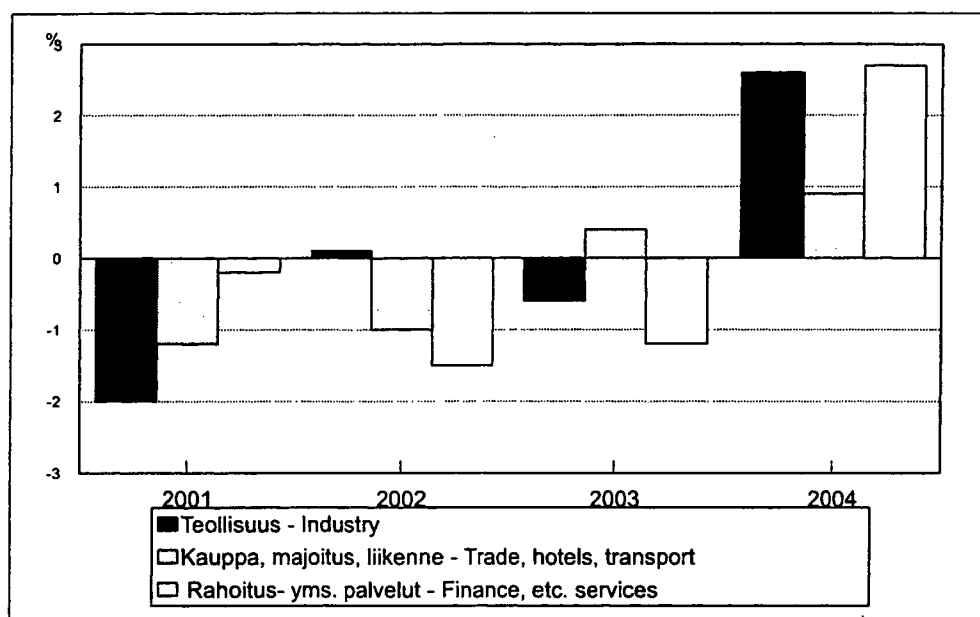
In the Labour Cost Index, hours worked have been seasonally adjusted.

From 2000 to 2004 the average numbers of hours worked per employee remained in the same level in industry, but in Construction, trade and finance etc.



Kuvio 2. Säännöllisen työajan keskiansioiden muutokset vuosina 2000-2004 edelliseen vuoteen verrattuna, prosenttia

Figure 2. Annual changes in average earnings for regular working in time, per cent in 2000-2004



Kuvio 3. Palkansaajien keskimääräisen tehdyn vuosityöajan muutokset vuosina 2000-2004 edelliseen vuoteen verrattuna, prosenttia

Figure 3. Changes in an employee's average annual working hours compared to the previous year, per cent in 2000-2004

ja rahoituksen yms. palveluiden toimialoilla. Kuviot 2 ja 3 kuvaavat kahden tärkeimmän kustannustekijän – säännöllisen työajan ansion ja työpanoksen määrän – vuosimuutoksia teollisuudessa sekä palvelujen kahdessa toimialaryhmässä.

Tuottavuuden kehitys

Kilpailukyvyn kannalta ratkaisevaa on työvoimakustannusten kehityksen ohella työn tuottavuuden kehitys. Vuosina 2000–2004 työn tuottavuus kasvoi kansantalouden tilinpidon mukaan 9,1 prosenttia. Tuottavuuden kasvu oli nopeinta teollisuuden toimialoilla. Rahoituksessa yms. palveluissa työn tuottavuus laski vajaalla 3 prosentilla.

services went down. Figures 2 and 3 describe the annual changes in the two most important cost factors, i.e. earnings for regular working hours and volume of work input, in industry as well as in the two activity groups of services.

Productivity development

Besides development of the cost of labour, that of the productivity of labour is also decisive to competitiveness. According to National Accounts, the productivity of labour went up by 9.1 per cent in the 2000 to 2004 period. The growth in productivity was fastest in Manufacturing. In Financial intermediation etc. services productivity of labour fell by just short of three per cent.

Taulukko 7. Työn tuottavuuden muutokset edelliseen vuoteen verrattuna sekä muutos vuodesta 2000 vuoteen 2004, prosenttia (v. 2003 lähtien ennakkotietoja)

Table 7. Annual changes in labour productivity, and changes from 2000 to 2004, percent (from 2003 preliminary data)

Toimiala		2001	2002	2003 *)	2004 *)	2000-2004 *)
<i>Economic activity</i>						
C,D,E	Teollisuus <i>Industry</i>	-0,2	4,7	4,2	7,8	17,4
D	Tehdasteollisuus <i>Manufacturing</i>	-0,6	4,6	3,5	8,4	16,7
F	Rakentaminen <i>Construction</i>	-0,7	1,0	2,3	1,7	4,3
G,H,I	Kauppa, majoitus- ja ravitsemistoiminta <i>Trade, hotels</i>	3,1	1,3	4,2	5,3	14,6
J,K	Rahoitus- yms. palvelut <i>Finance, etc. services</i>	-3,7	-0,5	0,6	0,9	-2,7
C-K	Yhteensä <i>Total</i>	0,3	2,0	3,1	4,6	10,3
C-O	Kaikki toimialat <i>All industries</i>	4,0	0,3	1,7	2,8	9,1

Lähde: Kansantalouden tilinpito

Source: National Accounts

Kustannusten neljännesvuosittainen muutos

Työvoimakustannusten muutos saattaa vaihdella neljänneksittäin huomattavasti. Tämä johtuu lähinnä määrättyyn vuosineljännekseen ajoittuvista sopimuskorotuksista. Sen lisäksi työpanoksen määrä vaihtelee vuoden sisällä voimakkaasti, erityisesti kesä- ja talvi-aikana.

Kustannukset olivat vuoden 2004 toisella neljänneksellä 4,1 prosenttia korkeammat yksityisellä sektorilla kuin edellisen vuoden vastaavana ajankohtana. Vuotta aiemmin vastaava vuosinousu oli 4,8 prosenttia.

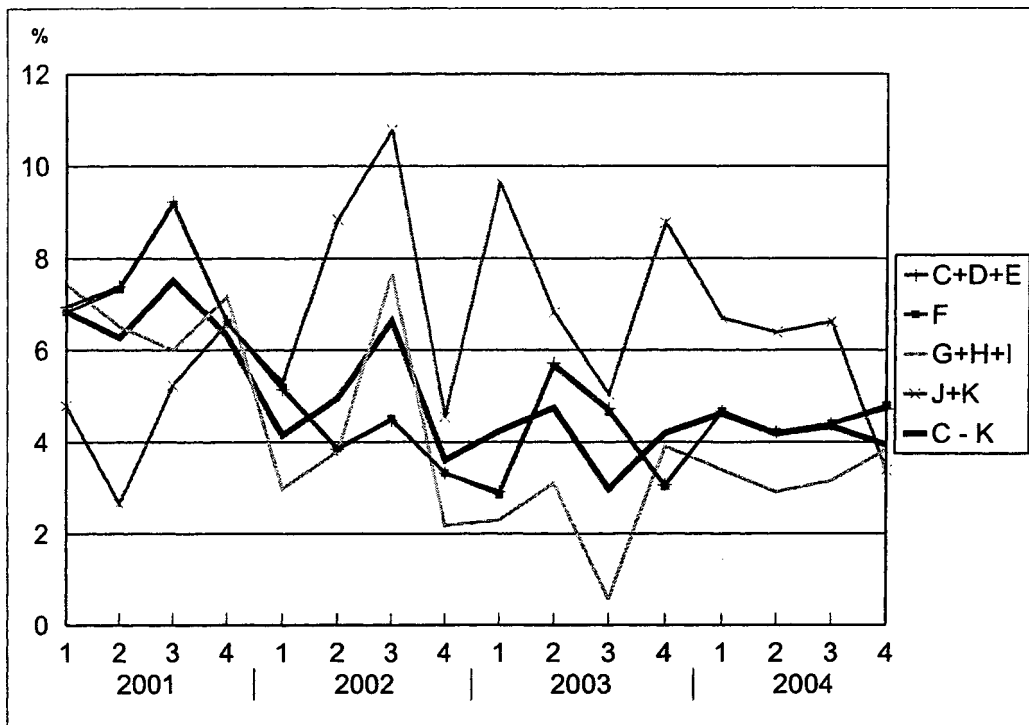
Kustannusten kasvu on ollut nopeinta vuoden 2004 kolmannella neljänneksellä rahoituksessa yms. palveluissa. Työtunnin hinta on siellä 6,6 prosenttia korkeampi kuin edellisen vuoden vastaavalla neljänneksellä. Vuotta aikaisemmin vastaava vuosimuutos oli noin 5,0 prosenttia.

Quarterly change in the costs

The change in labour costs may fluctuate considerably by quarter. This is primarily due to the fact that the bargained increments take effect in certain quarters. Moreover, labour input fluctuates considerably within one year, especially during summer and winter.

The costs was 4.0 per cent up in the second quarter of 2004 than on the previous year's corresponding period. A year earlier, the corresponding annual rise had been 4.8 percentage point greater.

The rate of growth in the costs has accelerated most in the third quarter of 2004 in finance etc. services, where the cost for an hour worked was 6.6 per cent higher than in the previous year's corresponding quarter. A year earlier, the corresponding annual change was 5.0 percent.



Kuvio 4.
Tehdyn työtunnin
kustannuksen
muutokset verrattuna
edellisen vuoden
vastaavaan
ajankohtaan prosenttia,
vuosina 2000-2004

Figure 4.
Change in the cost of an
hour worked compared
to the previous year's
corresponding quarter,
per cent in 2000-2004

1.2. Kustannustasot 2000–2004

Tehdyn työtunnin kustannusten tasot tarkasteluajanjaksolla on määritetty vuoden 2000 yksityisen sektorin työvoimakustannustutkimuksen tietojen sekä työvoimakustannusindeksin perusteella. Työvoimakustannustutkimus kattoi yksityisen sektorin lukuun ottamatta hyvinvointipalveluja. Tutkimuksen aineistosta on laskettu tehdyn työtunnin markkamääräiset kustannukset vuodelle 2000. Nämä kustannustasot on päivitetty vuodelle 2004 työvoimakustannusindeksin piste-lukuja käyttäen.

Tehdyn työtunnin kustannus oli yksityisellä alalla vuonna 2004 keskimäärin 26,80 euroa. Teollisuuden keskimääräinen tuntikustannus oli 27,00 euroa. Selvästi korkeimmat työvoimakustannukset vuonna 2004 olivat rahoitustoiminnan yms. palveluiden toimialaryhmässä, jossa tehdyn työtunnin keskimääräinen kustannus oli 31,10 euroa. Matalin kustannustaso oli rakentamisessa, jonka keskimääräinen tuntikustannus vuonna 2004 oli 24,60 euroa.

Kaikilla tarkastelukehikkoon kuuluvilla toimialoilla keskimääräiset palkkakustannukset tehtyä työtuntia kohden vuonna 2004 olivat 21,10 euroa, mikä on 3,90 euroa enemmän kuin vuonna 2000. Työnantajien sosiaalikulut tehtyä työtuntia kohden laskettuna olivat keskimäärin 5,10 euroa.

Palkka- ja sosiaalikulujen tasot toimialaryhmittäin on esitetty taulukossa 8. Kuviossa 5 ja taulukossa 8 muiden työvoimakustannusten eli ns. yritys-kohtaisten kustannusten osuuden on oletettu pysyneen vakiona vuoden 2000 jälkeen.

1.2. Level of costs 2000–2004

The levels of the cost for an hour worked have been determined in the examination period on the basis of the 2000 private sector Survey of Labour Costs and the Index of Labour Costs. The Survey in question covered the whole private sector apart from transport and welfare services. The monetary amounts of the cost of labour for an hour worked for 2000 have been calculated from the data of the Survey of Labour Costs. These cost levels have been updated for the other years of the examination period using the point figures of the Index of Labour Costs.

In 2004, the average cost for an hour worked in the private sector was 26.80. In the same year, the average cost for an hour worked in industry was 27.00. Labour costs was highest in 2004 in the Financial intermediation etc. services, where the average cost for an hour worked was 31.10. Labour costs were lowest in Construction, the average cost for an hour worked was 24.60 in 2004.

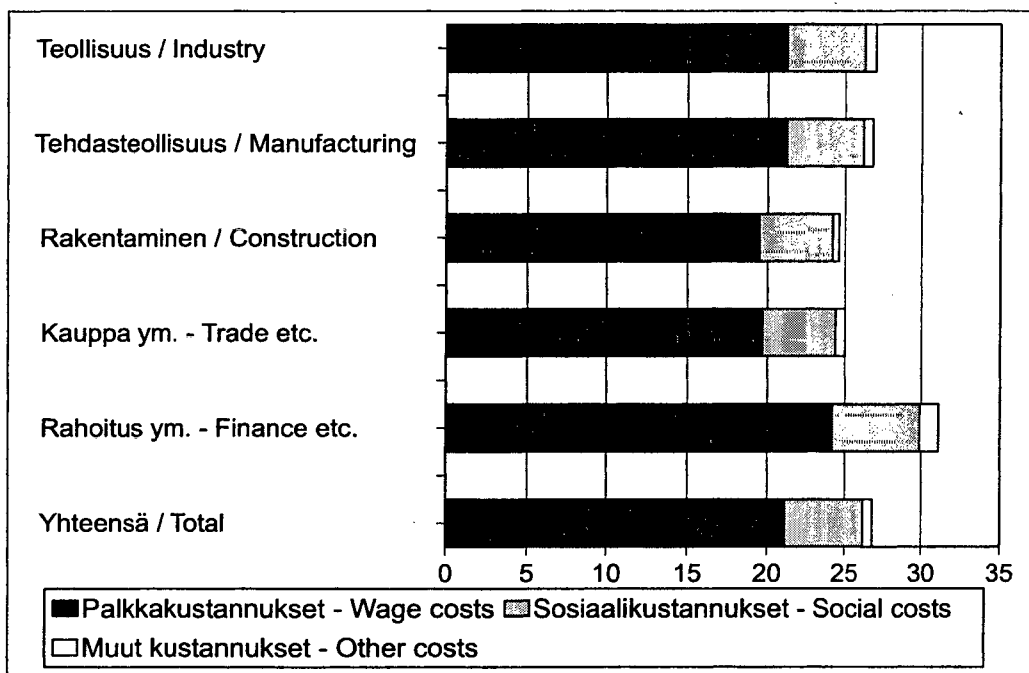
In all the activities included in the examination frame, the average hourly wage cost for an hour worked was 21.10 in 2004. This is 3.90 more than in 2000. Employer's social costs calculated per an hour worked amounted to an average of 5.10.

The levels of the wage and social costs by industry are presented in Table 8. In Figure 5 and in Table 8 the proportion of other labour costs, i.e. so-called enterprise-specific costs, has been assumed to have remained constant after 2000.

Taulukko 8. Palkka-, sosiaali- ja kokonaistyövoimakustannukset tehtyä työtuntia kohden vuosina 2000-2004 yksityisellä sektorilla, euroina
 Table 8. Wage costs, employer's social costs and total labour costs for an hour worked in 2000-2004, €

Toimiala Economic activity	Palkkakustannukset Wage costs					Sosiaalikulut Employer's social costs					Kokonaiskustannukset Total labour costs				
	2000	2001	2002	2003	2004*)	2000	2001	2002	2003	2004*)	2000	2001	2002	2003	2004*)
C,D,E Teollisuus Industry	17,30	18,50	19,30	20,30	21,20	4,30	4,70	4,80	4,90	5,10	22,10	23,80	24,80	25,80	27,00
D Tehdasteollisuus Manufacturing	17,20	18,40	19,30	20,20	21,20	4,30	4,70	4,80	4,80	5,00	22,00	23,70	24,70	25,70	26,80
F Rakentaminen Construction	16,30	17,60	18,50	18,90	19,50	4,30	4,30	4,50	4,50	4,70	20,80	22,20	23,30	23,70	24,60
G,H Kauppa, majoitus- ja ravitseminen Trade, hotels and restaurants	16,70	17,80	18,50	19,10	19,70	4,10	4,40	4,60	4,60	4,70	21,30	22,70	23,60	24,20	25,00
J,K Rahoitus- yms. palvelut Finance, etc. services	18,80	19,80	21,20	22,90	24,20	4,60	4,70	5,10	5,40	5,70	24,30	25,50	27,30	29,40	31,10
C-K Yhteensä Total	17,20	18,40	19,30	20,20	21,10	4,30	4,60	4,80	4,80	5,10	22,10	23,60	24,70	25,70	26,80

*) Ennakkotietoja - Preliminary data



Kuvio 5.
Työvoimakustannukset
tehtyä työtuntia kohden
euroina vuonna 2004

Figure 5.
Labour costs for an hour
worked in 2004, €

2. Käsitteet ja menetelmät

2.1. Taustaa

Työvoimakustannusten muutos heijastaa pitkälti palkansaajien ansiokehitystä. Myös tehtyjen työtuntien määrä ja muulta kuin tehdyltä työajalta maksettavan palkan osuus voivat Suomessa vaihdella huomattavasti suhdannevaiheesta riippuen. Henkilötyövuoteen sisältyvien työtuntien määrään puolestaan vaikuttavat mm. lisä- ja ylityötuntien määrä, palkallisten vapaiden pitämiseen liittyvät joustot, lomautukset sekä ns. epätyypillisten työsuhteiden yleisyys. Vapaapäivien palkkakustannusten osuuteen vaikuttaa osaltaan työsuhteen määrän kehitys. Niiden vähentyessä työnantajan palkallisista vapaista kertyneet velvoitteet realisoituvat esimerkiksi loma-ajan palkkakustannuksiksi tavanomaisesti nopeammin. Kokonaistyövoimakustannusten kehitykseen vaikuttavat myös työnantajien sosiaalivakuutusmaksujen tariffeissa sekä yritysten henkilöstörakenteissa tapahtuvat muutokset, jotka puolestaan saavat aikaan muutoksia yritysten maksamien sosiaalikulusten määrissä.

Kaiken kaikkiaan monet kustannuskehitykseen vaikuttavat tekijät liittyvät työvoiman rakenteessa tapahtuviin muutoksiin. Työvoimakustannusindeksissä näiden rakenteellisten tekijöiden vaikutus on huomioitu.

2.2. Muutokset vuoden 1996=100 työvoimakustannusindeksiin verrattuna

Työvoimakustannusindeksin 2003=100 keskeisimmät erot vuoden 1996=100 indeksiin verrattuna koskevat, perusvuoden vaihtumisen ohella, toimialojen laajentamista, tehtyjen työtuntien käyttöä neljänneksittäin, bonusten ja ylitöiden kohdentamista sekä indeksin laskentakaavaa.

Kun työvoimakustannusindeksi 1996=100 laskettiin teollisuudesta ja palvelualoista, toimialoista C-K, kattaa vuoden 2003=100 työvoimakustannusindeksi myös julkisen hallinnon, koulutuksen, terveyden- ja sosiaalipalvelun ja muun yksityisen palvelun toimialat (L-O). Vain valtiosektori ei ole mukana toimialoissa.

Aiemmin työvoimakustannusindeksissä käytettiin kustannustekijöiden jakajana työvoimatutkimuksen tehtyjä tunteja koko vuodelta. Nyt tehdyt työtunnit on laskettu neljännesvuosittain.

2. Concepts and methodology

2.1. Background

To a large extent, changes in labour costs reflect the development of earnings. The hours worked and the proportion of pay for days not worked can also fluctuate considerably in Finland depending on the economic situation. The annual number of hours worked is affected by the number of overtime hours, flexible arrangements in the timing of paid leave, temporary layoffs and other days not worked, as well as the frequency of so-called atypical employment relationships. In addition, the amount of pay for days not worked is also dependent on the development of the number of employment relationships. This is because an employer's commitments relating to dismissed workers' pay for days not worked become effectual much sooner than normal. The development of total labour costs is also affected by changes in employer's social security contribution tariffs and in personnel structures, which further cause changes in the amounts companies pay as social costs.

As described above, many factors affecting the development of labour costs are related to changes in the labour force structure. The effects of these structural factors are included in the Labour Cost Index.

2.2. Changes compared to the 1996=100 Labour Cost Index

Besides the changed base year, the main differences between the 2003=100 and 1996=100 indices come from expansion of the covered industries, use of quarterly figures on hours worked, allocation of bonuses and overtime work, and the index calculation formula.

Whereas the 1996=100 Labour Cost Index was calculated for manufacturing and service branches, i.e. industries C-K, the 2003=100 Labour Cost Index also covers the industries of Public administration and defence, Health and social work and Other community, social and personal service activities (L-O). Only the central government sector is excluded.

In the past, the cost factors were divided in the Labour Cost Index by the annual number of hours worked derived from the Labour Force Survey. Now, the number of hours worked is calculated quarterly.

Tämän lisäksi tunnit lasketaan kausitasoitettuina sarjoina erikseen kuntasektorille ja yksityiselle sektorille.

Bonukset, joita yksityisellä sektorilla ovat lomarahat, palvelusvuosikorvaukset, suhdanneraha, tulospalkkiot ja kertaerät, laskettiin vuoden 1996=100 indeksissä vuositasolla. Kuntasektorilla lomarahat on tärkein osa bonuksia. Tiedot bonuksista ovat edelleen saatavissa ja laskettavissa vuositasolla palkkarakennetilatosta, mutta nyt bonukset on jaettu neljänneksille. Yksityisellä sektorilla kaksi kolmasosaa bonuksista maksetaan työehtosopimusten mukaan ja siten niiden laskeminen perustuu myös näihin sopimuksiin. Lomarahasta viidesosa on sijoitettu ensimmäiselle neljännekselle, 30 prosenttia toiselle ja loput kolmannelle neljännekselle. Palvelusvuosikorvaus sekä kertaerät on viety neljännelle neljännekselle ja jaettu vastaavan ajankohdan tehdyillä tunneilla. Suhdanneraha on viety toiselle neljännekselle. Tulos- ja voittopalkkiot on jaettu tasaisesti ensimmäiselle ja neljännelle neljännekselle.

Yli- ja lisätyöt koskevat teollisuudessa koko vuotta, jolloin tehtyjen tuntien jakajana on vuoden keskiarvo, mutta palvelualoilla ja kuntasektorilla yli- ja lisätyöt koskevat neljättä neljänneksiä, jolloin jakajana on kunkin neljänneksen tehdyt työtunnit.

Laskentakaavana käytetään vaihtuvaa lukumääräpainoista Laspeyresin yksikköarvoindeksiä. Uudessa indeksissä keskiansiot on laskettu vuoden 2000=100 ansiotasoindeksistä. Toimialojen aggregaatteja tuotettaessa laskentakaavana on Laspeyresin ketjuindeksi.

2.3. Työpanos ja sen mittaaminen

Tehdyn työtunnin kustannusta mitattaessa on oltava tietoa sekä kustannuksista että työpanoksesta. Yleisimpiä työpanosmittareita ovat tehtyjen työtuntien ohella työntekijöiden määrä eli käytännössä henkilötyövuodet, sekä tulevaisuudessa todennäköisesti myös palkatut työtunnit.

Tehdyillä työtunneilla, jotka ovat siis työpanosmittarina työvoimakustannusindeksissä, tarkoitetaan tässä yhteydessä aikaa, jonka henkilö on työpaikalla. Se sisältää siten muutakin kuin varsinaisten työtehtävien suorittamiseen käytettyä aikaa, kuten lyhyet tauot sekä odottamiseen käytetty aika. Taulukossa 9 on esitetty työvoimakustannusindeksiä varten lasketut keskimääräiset tehdyt kuukausityöajat. Luvut perustuvat työvoimatilaston (TYTI) tietoihin tehdyistä työtunneista

Furthermore, the hours are calculated as separate seasonally adjusted series for the local government sector and the private sector.

Bonuses, which in the private sector are represented by holiday bonus, length of service bonus, performance-based rewards, business cycle bonus and one-off items were calculated in the 1996=100 Index at the annual level. In the local government sector, the main bonus is the holiday bonus. Annual data on bonuses can still be obtained and calculated from Structural Statistics on Wages and Salaries, but are now divided between the quarters. In the private sector, two-thirds of bonuses are paid according to collectively bargained agreements and their calculation is thus also based on these agreements. One-fifth of holiday bonuses has been allocated to the first quarter, 30 per cent to the second quarter and the remainder to the third quarter. Length of services bonuses and one-off items have been allocated to the fourth quarter and divided by the hours worked in the corresponding quarter. Business cycle bonuses have been allocated to the second quarter. Rewards based on performance and profit have been divided evenly between the first and last quarters.

In manufacturing, earnings for overtime and additional hours worked concern the whole year, whereby the number of hours worked is divided by the average for the year, but in service industries and in the local government sector, earnings for overtime and additional hours worked concern the fourth quarter, and are divided by the hours worked in each quarter.

The used calculation formula is the Laspeyres unit value index with variable numerical weights. In the new Index, averages have been calculated from the 2000=100 Index of Wage and Salary Earnings. Aggregates for industries are produced with the Laspeyres chain index.

2.3. Measuring labour input

In order to measure the cost for an hour worked, there must be data on both costs and labour input. Besides the number of hours worked, one of the most common units for measuring labour input are the numbers of employees, i.e. staff-years, most probably in the future also the number of paid hours worked.

Hours worked, which constitute the measure of labour input in the Labour Cost Index, in this context refer to the time an employee spends at the workplace. Thus, it also includes time other than that used for the performing of actual work tasks, such as short breaks and waiting time. Table 9 shows the average monthly hours worked per employee calculated for the Labour Cost Index. The figures are based on data from Labour Force Statistics on hours worked and numbers of employees. However, it should be borne in mind that

Taulukko 9. Tehdyt työtunnit palkansaajaa kohden kuukaudessa vuosina 2000-2004

Table 11. Average monthly hours worked per employee in 2000-2004

Toimiala		2000	2001	2002	2003	2004
Economic activity						
Yksityinen sektori						
C,D,E	Teollisuus Industry	145,9	143,0	143,1	142,2	145,9
D	Tehdasteollisuus Manufacturing	145,9	143,0	143,1	142,2	145,9
F	Rakentaminen Construction	156,8	154,0	150,1	152,2	154,1
G,H,I	Kauppa, majoitus- ja ravitsem., liikenne Trade, hotels etc., transport	149,7	147,9	146,4	147,0	148,4
J,K	Rahoitus- yms. palvelut Finance, etc. services	148,4	148,1	145,9	144,1	148,0
C-K	Jalostus ja palvelut Processing industries and services	148,7	146,6	145,3	145,2	148,0
C-O	Kaikki toimialat All industries	147,5	145,1	144,4	144,2	147,3
Kuntasektori						
C-O	Yhteensä Total	135,5	134,2	135,2	133,0	136,4

Lähde / Source: Työvoimatilasto / Labour Force Statistics

ja palkansaajien lukumääristä. On huomattava, että työvoimakustannusindeksissä on kuitenkin käytetty kustannusten jakajana kausitasoitettuja tunteja.

Työvoimatilasto on ainoa empiirinen tilasto, josta on saatavissa tietoja tehdyistä työtunneista kaikilta työvoimakustannusindeksin toimialoilta. Tiedot perustuvat palkansaajien omaan ilmoitukseen, ja viive tilastoajankohdan ja tulosten julkaisemisen välillä on suhteellisen lyhyt. Työpanoksen mittaaminen luotettavasti on kuitenkin kustannusten mittaamista hankalampaa. TYTI:n tuottamat luvut kattavat palkattujen työtuntien lisäksi myös vapaata vastaan tehdyt työtunnit sekä palkattomat ylityötunnit, jotka ovat sangen suhdanneherkkiä ja siten alttiita nopeillekin muutoksille. Lisäksi TYTI:n luvuissa ovat mukana ns. harmaan sektorin työtunnit. Tästä johtuen työvoimatilaston tietojen peittävyys on korkeampi kuin esim. verotusaineistojen palkkasummien. TYTI:n tietojen käyttöä vaikeuttaa jonkin verran otostilaston keskivirhe. Työvoimatutkimuksen tiedonkeruu muuttui vuoden 2000 alusta, jolloin siirryttiin jatkuvaan tutkimusviikkoon. Aikaisemmin kunkin kuukauden tiedot on kerätty yhdeltä tutkimusviikolta, joka on tavallisesti ollut kuukauden 15. päivän sisältänyt viikko. Nyt vuoden kaikki viikot ovat edustettuina ja otos jaetaan tasaisesti kaikille viikoille. Tehtyjen selvitysten mukaan muutos vaikuttaa työllisyys- ja työttömyyslukuihin keskimäärin vähän ja muutoksen suunta vaihtelee kuukausittain.

in the Labour Cost Index costs are divided by seasonally adjusted hours.

The Labour Force Survey is the only empirical source that measures the numbers of hours worked in all the economic activities covered by the Labour Cost Index. The figures are based on wage and salary earners' own declarations and the time lapse between the statistical reference period and the release of the data is fairly short. Measuring labour input reliably is, however, more difficult than measuring costs. The figures produced from the Labour Force Survey also cover unpaid hours worked, that is unpaid overtime hours, which are highly sensitive to economic fluctuations and can, therefore, be subject to rapid changes. The figures from the Labour Force Statistics also include hours for the so-called black sector work. For these reasons, the coverage of the data of the Labour Force Survey is somewhat greater than that of the wage totals data of the taxation authorities. The standard statistical error of a sample survey also sets certain limitations to the use of the Labour Force Survey results in the depicting of changes in the labour costs. s of the beginning of the year 2000, data for the Labour Force Survey have been collected for every week of the month, whereas previously they were only collected for the week containing the 15th day of the month. According to analyses made the average impact of the change on unemployment and employment figures is quite minor and its direction varies by month. Introduction of the continuous survey week is likely to affect most the data on hours worked.

2.4. Kustannuserät

Indeksissä työvoimakustannuksiksi lasketaan palkat sekä työnantajan sosiaalivakuutusmaksut. Palkkakustannuksiin kuuluvat säännöllisen työajan ansio, lisä- ja ylityön ansio sekä kertaluonteiset palkkaerät eli bonukset, joista tärkeimpiä ovat lomarahat sekä tuntipalkkaisten tulospalkkiot ja palvelusvuosikorvaukset sekä paperiteollisuuden suhdanneraha. Säännöllisen työajan ansiot sisältävät sekä tehdyn että ei-tehdyn työajan palkat. Ei-tehdyn työajan palkkoihin kuuluvat loma-ajan ja sairausajan palkat sekä muilta vapaapäiviltä maksetut palkat.

Sosiaalikustannuksiin sisältyvät työnantajien lakisääteiset ja vapaaehtoiset sosiaalivakuutusmaksut. Lakisääteisiä eriä ovat työeläkemaksut, sosiaaliturvamaksu, työttömyysvakuutusmaksu ja tapaturmavakuutusmaksu sekä sairausajan palkka. Lisäksi ryhmähenkivakuutusmaksu perustuu työehtosopimukseen. Muut työvoimakustannukset kuten henkilöstörahasotot ja yritysten henkilöstöetuudet eivät sisälly indeksiin.

2.5. Toimialat ja palkansaajaryhmät

Työvoimakustannusindeksi kattaa yksityisen sektorin lähes kokonaan. Siihen kuuluvat kaikki jalostuksen toimialat (mineraalien kaivu, teollisuus, sähkö-, kaas- ja vesihuolto sekä rakentaminen) sekä palvelu-aloista kauppa, majoitus- ja ravitsemistoiminta, liikenne, rahoitustoiminta sekä liike-elämän palvelut. Näiden lisäksi mukana ovat julkinen hallinto ja maanpuolustus, koulutus, terveydenhuolto- ja sosiaalipalvelut sekä muut yhteiskunnalliset ja henkilökohtaiset palvelut. Kuntasektorilta mukana ovat vastaavat toimialat.

Indeksi kattaa sekä työntekijät että toimihenkilöt, toisin sanoen kaikki kokoaikaiset palkansaajat em. toimialoilta. Osa-aikaiset on jätetty indeksin ulkopuolelle. Useimmissa ammateissa kokoajikaisten ja osa-aikaisten ansiotasot ja kustannusrakenteet eivät poikkea merkittävästi toisistaan. Myöskään oppisopimusoppilaat ja harjoittelijat eivät sisälly indeksiin. Yritystasolla indeksin peittävyys on lähes täydellinen alle viiden palkansaajan yrityksiä lukuun ottamatta. Muutosta mitattaessa on otettu huomioon vain kokoaikaiset täydet palkkaa saavat palkansaajat, kustannustasoa mitattaessa on otettu huomioon kaikki palkansaajaryhmät.

2.4. Cost items

The Labour Cost Index covers all wage costs and employer's social security contributions. Wage costs comprise earnings for regular working hours, earnings for overtime and additional working hours and one-off pay items or bonuses of which the main ones are holiday bonus and performance-based and seniority bonuses of hourly paid employees and the business cycle bonus of the paper industry. The earnings for regular working time include pay for both hours worked and not worked. The latter consists of holiday pay, sick pay and compensation for other days not worked.

Social costs include both statutory and voluntary social security contributions. Payments for pension schemes, social security, unemployment insurance and accident insurance and sick pay are statutory contributions, while group life insurance payments are based on collective agreements. Other labour costs, such as contributions to employees' saving schemes and certain fringe benefits are not covered by the Labour Cost Index.

2.5. Economic activities and employees

The Labour Cost Index covers almost the entire private sector. In other words, the processing activities (Mining and quarrying; Manufacturing; electricity, gas and water supply and Construction) are covered fully, as well as the following activities in the services sector: Trade, hotels and restaurants, transport, etc.; Financial intermediation and insurance and real estate and business activities. In addition to these, Public administration and defence, Education, Health care and social work and Other community, social and personal services are also included. Corresponding activities are included from the local government sector.

The Labour Cost Index covers both manual and non-manual employees, that is all full-time employees in the above economic activities. Part-time employees are not included in the Index. In most jobs, the earnings level and cost structure of full-time employees do not significantly differ from those of part-time employees. Apprentices and trainees are also excluded from the Index. The Labour Cost Index covers almost all enterprises apart from those with fewer than five employees. Measurement of the change only takes into consideration employees engaged in full-time work and receiving full remuneration, whereas cost level measurement takes into account all wage and salary earner groups.

2.6. Indeksin laskeminen

Työvoimakustannusindeksi voidaan jakaa palkkaindeksiin, sosiaalikustannusindeksiin ja kokonaisindeksiin. Lähtökohtana indeksin laskennalle on palkkaindeksin muodostaminen, joka muodostuu ansiotasoindeksistä, yli- ja lisätyöajan indeksistä sekä bonusindeksistä. Sosiaalikustannusindeksi lasketaan prosentiosuutena palkkasummasta. Kokonaisindeksi saadaan yhdistämällä palkka- ja sosiaalikustannusindeksit. Työvoimakustannusindeksiä tuotetaan myös ilman bonuksia.

Neljännesmuutos

Palkkakustannusindeksin neljännesmuutos perustuu keskimääräisen tuntiansion muutokseen. Sekä tunti- että kuukausipalkkaisten tuntiansio on johdettu ansiotasoindeksin kuvaamasta säännöllisen työajan kuukausiansiosta. Säännöllisen työajan ansioiden lisäksi tehdyn työtunnin palkkakustannukseen vaikuttavat mm. lisä- ja ylityön määrä ja siltä saatu ansio, säännöllisen työajan muutokset, palkallisten ja palkattomien poissaolojen määrä sekä kertaluonteiset erät eli bonukset.

Ansiotasoindeksin keskikuukausiansiota täydennetään muodostamalla ylityöille ja bonuksille erikseen oma indeksisarja. Nämä tiedot perustuvat palkkarakenne-tilastoon. Työpanoksen määrän muutos on otettu huomioon suhteuttamalla laskennallinen kuukausiansio kokoaikaisen palkansaajan keskimäärin tekemään työaikaan. Tehtyjen työtuntien määrää koskeva tieto perustuu neljännesvuosittaiseen työvoimatilastoon. Käytetty tuntijakaja kattaa myös palkattomat ylityöt. Työpanoksen määrän vaikutus on huomioitu vuoteen 2003 saakka, mutta ei vuonna 2004. Käsillä olevaa tilastoa laadittaessa käytettävissä ei ollut vielä vuoden 2004 palkkarakenne-tilastoa.

Ansiotasoindeksin säännöllisen työajan keskikuukausiansio on teollisuuden tuntipalkkaisten osalta määritetty kertomalla tehdyn työajan tuntiansio kertomalla 170.

Ansiotasoindeksin keskiansiosarja muodostetaan erikseen yksityiselle ja kuntasektorille seuraavasti:

$$ATI = \frac{ATI_{qi}}{H_{qi}}, \text{ missä}$$

ATI = Ansiotasoindeksin indeksisarja

H = tehdyt työtunnit

q = neljännes

i = sektori

2.6. Calculating the Index

The Labour Cost Index can be divided into three separate indices: the wage cost index, the social cost index, and the total cost index. The point of departure in the index calculation is the forming of the wage index, comprised of the Index of Wage and Salary Earnings, the index of overtime work and additional hours worked and the index of bonuses. The index of social costs is calculated as a percentage share of the total wage sum. The overall index is obtained by combining the wage index and the index of social costs. A Labour Cost Index exclusive of bonuses is also produced.

Quarterly changes in the wage cost index

The annual change in the wage costs is based on the change in average hourly earnings. To measure the cost for an hour worked, the series are adjusted to also take into account changes in other wage costs and in the number of hours worked. Besides earnings for regular working time, factors affecting the hourly wage cost include overtime hours and overtime earnings, changes in regular working time, the amount of paid and non-paid days off, and the amount of bonus.

The data on monthly average earnings in the Index of Wage and Salary Earnings is supplemented by forming separate index series for overtime work and bonuses. Information on these is derived from statistics on the structure of wage and salary earnings. Data concerning numbers of hours worked are derived from quarterly Labour Force Statistics. The data also cover unpaid overtime hours. The effect from labour input was taken into consideration up to 2003, but not in 2004. Structural Statistics on Wage and Salary Earnings were not yet available for the year 2004 when these statistics were being compiled.

For hourly-paid employees the monthly earnings for regular working time are determined by multiplying the hourly pay by 170.

From the Index of Wage and Salary Earnings, series of average earnings are formed separately for the private and the local government sector as follows: Index series of the Index of Wage and Salary Earnings:

$$ATI = \frac{ATI_{qi}}{H_{qi}}, \text{ where}$$

ATI = Index series of the Index of Wage and Salary Earnings

H = Hours worked

q = quarter

i = sector

Ylitöiden osuus suhteessa säännöllisen työajan ansiioon on laskettu palkkarakennetilastosta sekä yksityiselle että kuntasektorille. Teollisuudessa ylityöt koskevat koko vuotta, joten ylitöiden ansiot on jaettu keskimääräisillä tunneilla vuodessa. Palvelualoilla ja kuntasektorilla ylityöt koskevat neljänestä, joten jakajana on vastaavan ajankohdan neljänneksen tunnit. Ylitöiden indeksisarja lasketaan erikseen yksityiselle ja kuntasektorille seuraavasti:

$$O = \frac{O_{qi}}{H_{qi}}, \text{ missä}$$

O = yli- ja lisätyöajan indeksi

H = tehdyt työtunnit

q = neljännes

i = sektori

Bonusten osuus suhteessa säännöllisen työajan ansiioon on laskettu palkkarakennetilastosta. Kertaeriä ovat lomarahat, palveluvuosikorvaukset, tulospalkkio ja suhdanneraha. Nämä erät on sijoitettu neljänneksille sopimuksen mukaisesti ja sektorikohtaisesti ja jaettu vastaavan neljänneksen tehdyillä tunneilla. Bonusten indeksi lasketaan erikseen yksityiselle ja kuntasektorille seuraavasti:

$$B = \frac{B_{qi}}{H_{qi}}, \text{ missä}$$

B = bonusten indeksisarja

H = tehdyt työtunnit

q = neljännes

i = sektori

Indeksisarjat painotetaan yhteen palkkarakennetilaston painoilla erikseen yksityiselle ja kuntasektorille seuraavasti:

$$WCI = \frac{ATI_{qi}}{ATI_{wqi}} + \frac{O_{qi}}{O_{wqi}} + \frac{B_{qi}}{B_{wqi}}, \text{ missä}$$

WCI = palkkakustannusindeksi

ATI = Ansiotasoindeksin keskiansio

ATI_w = Ansiotasoindeksin paino

O = yli- ja lisätyöajan indeksi

O_w = yli- ja lisätyöajan paino

B = bonusten indeksi

The proportion of overtime earnings relative to earnings for regular working hours has been calculated from Structural Statistics on Wage and Salary Earnings for both the private and the central government sector. In manufacturing, overtime concerns the whole year, so the earnings for overtime have been divided by the average hours per year. In service industries and in the local government sector, overtime concerns a quarter, so they have been divided by the hours in the respective quarter. Index series for overtime are calculated separately for the private and the local government sector as follows:

$$O = \frac{O_{qi}}{H_{qi}}, \text{ where}$$

O = Index of Overtime and Additional Working Hours

H = Hours worked

q = Quarter

i = Sector

The proportion of bonuses relative to earnings for regular working hours has been calculated from Structural Statistics on Wage and Salary Earnings. The one-off items comprise holiday bonus, years of service bonus, performance-based bonuses and business cycle bonus. These items have been allocated to quarters according to an agreement by sector and divided by the number of hours worked in the respective quarter. The index of bonuses is calculated separately for the private sector and the local government sector as follows:

$$B = \frac{B_{qi}}{H_{qi}}, \text{ where}$$

B = Index serie of bonuses

H = Hours worked

q = Quarter

i = Sector

The index series are weighted together separately for the private sector and the local government sector using the weights of the Structural Statistics on Wage and Salary Earnings as follows:

$$WCI = \frac{ATI_{qi}}{H_{qi}} + \frac{O_{qi}}{H_{qi}} + \frac{B_{qi}}{H_{qi}}, \text{ missä}$$

WCI = Wage Cost Index

ATI = Average Earnings in the Index of Wage and Salary Earning

ATI_w = Weight of the Index of Wage and Salary Earning

Bw = bonusten painoi
 q = neljännes
 i = sektori

O = Index of Overtime and Additional Working Hours
 Ow = Weight of Overtime and Additional Working Hours
 B = Index of bonuses
 Bw = Weight of Bonuses
 q = Quarter
 i = Sector

Sektorikohtaiset indeksisarjat on painotettu yhteen kansantulon painoilla. Vuosipisteluvut saadaan neljännesten aritmeettisina keskiarvoina.

Toimialojen aggregaatteja laskettaessa käytetään kaavaa:

$$LCI_{ij} = \frac{\sum_i w_i^t h_i^j}{\sum_i w_i^j h_i^j} = \frac{\sum_i (w_i^t / h_i^j) w_i^j h_i^j}{\sum_i W_i^j} = \frac{\sum_i (w_i^t / w_i^j) W_i^j}{\sum_i W_i^j}$$

missä,

w_i^t = työntekijöiden työvoimakustannukset tehtyä työtuntia kohti toimialalla i ajanjaksolla t

h_i^j = työntekijöiden tekemät työtunnit toimialoilla i ajanjaksolla t

$w_i^j = w_i^t * h_i^j$ on työntekijöiden työvoimakustannukset toimialoilla i vuosijaksolla j

Työvoimakustannusindeksin sarjat indeksoidaan lopuksi siten, että vuosi 2003 saa arvon 100.

Koska edellä kuvattua palkkakustannusindeksiä käytetään hyväksi sosiaalikulustannusindeksin laskemisessa, määräytyvät myös sen neljännesvuosimuutokset ansiotasoindeksin keskiansioiden perusteella.

Sosiaalikulustannusindeksi

Sosiaalikulustannusindeksin laskennassa käytetään kansantalouden tilinpidon tietoja sosiaalikulustannusten osuuksista palkkasummasta. Sosiaalikulustannusindeksi johdetaan yhdistämällä palkkakustannusindeksi sekä sosiaalikulustannusten osuudet palkkasummista.

Kansantalouden tilinpidon tilastoista saadaan sosiaalikulustannusten ja palkkakustannusten välinen suhde kunakin vuonna. Saatua aikasarjaa indeksoidaan jakamalla kunkin vuoden suhde vuoden 2000 suhteella, jolloin vuosi 2000 saa arvon yksi. Sen jälkeen palkkakustannusindeksin pisteluvut kunakin vuonna kerrotaan vastaavien vuosien em. indeksillä siten, että vuoden jokaisella neljänneksellä käytetään samaa ker-

The sector-specific index series have been weighted together with national income weights. Annual point figures are obtained as arithmetic averages of quarters.

Aggregates for industries are calculated using the formula:

$$LCI_{ij} = \frac{\sum_i w_i^t h_i^j}{\sum_i w_i^j h_i^j} = \frac{\sum_i (w_i^t / h_i^j) w_i^j h_i^j}{\sum_i W_i^j} = \frac{\sum_i (w_i^t / w_i^j) W_i^j}{\sum_i W_i^j}$$

where,

w_i^t = Labour costs of employees per hour worked in industry i in time period t

h_i^j = Hours worked by employees in industry i in time period t

$w_i^j = w_i^t * h_i^j$ equals labour costs of employees in industry i during twelve-month period j

Series of the Labour Cost Index are finally indexed so that year 2003 receives the value 100.

Because the wage index described above is used for calculating the index of social costs, its quarterly changes are also determined by the development of average earnings in the Index of Wage and Salary Earnings.

Social cost index

The average annual ratio of social costs to the total wage sum is based on National Accounts. The index of social costs may be calculated as a product of the wage cost index and the ratio of social costs to wage costs.

The ratio between the social costs and wage costs for each year is calculated from the National Accounts for the pertinent year. This series of annual ratios is worked up to an index by dividing the ratio of each year by the ratio of the year 2000, which means that 2000 gets a value of one. Finally, each year's wage cost index is multiplied by the corresponding year's index of social costs by applying the same co-

rointa. Lopuksi saatu aikasarja indeksoidaan siten, että vuosi 2003 saa arvon sata.

Toisin sanoen sosiaalikustannusindeksin pisteluvut vuoden t neljänneksille lasketaan kaavalla erikseen yksityiselle ja kuntasektorille:

$$SCI = \frac{(sc / wc)}{(sc / wc)_{2000}} * wc_{qi}, \text{ missä}$$

SCI = sosiaalikustannusindeksi
 sc = sosiaalikustannusten palkkasumma
 wc = palkkakustannusten summa
 w = palkkakustannusindeksi
 t = neljännes
 i = sektori

Ennakkotiedot lasketaan käyttämällä keskimääräisten tariffien suhteellisia muutoksia kansantalouden tilinpidon tietojen sijasta.

Sosiaalivakuutusmaksujen tariffimuutokset ovat tapahtuneet pääsääntöisesti vuoden vaihteessa. Mikäli tariffimuutoksia tapahtuu keskellä vuotta, tullaan ne ottamaan laskelmissa huomioon.

Kokonaisindeksi

Kokonaistyövoimakustannusten muutosta kuvaava indeksi muodostetaan laskemalla painottaen yhteen tehdyn työtunnin palkkakustannusindeksi sekä tehdyn työtunnin sosiaalikustannusindeksi. Palkkakustannukset muodostetaan kertomalla vuoden 2000 tehdyn työtunnin palkkakustannukset palkkakustannusindeksin muutoksella. Sosiaalikustannukset muodostetaan samalla periaatteella kertomalla vuodelta 2000 sosiaalikustannukset sosiaalikustannusindeksin muutoksella. Kokonaisindeksi lasketaan summaamalla palkka- ja sosiaalikustannusindeksit painottaen yhteen ja indeksimalla sarja vuoden 2000 saadessa arvon 100.

efficient for each quarter of a year. The obtained time series is finally indexed by giving year 2003 the value of 100.

Thus, the point figures of the social cost index for the quarters of year t are calculated separately for services and local government sector as follows:

$$SCI = \frac{(sc / wc)}{(sc / wc)_{2000}} * wc_{qi}, \text{ where}$$

SCI = Social Cost Index
 sc = sum of social costs
 wc = sum of wage costs
 w = Wage cost index
 t = Quarter
 i = Sector

For preliminary index series for quarters with no National Accounts data the index will be based on the proportional change in the average tariffs from the previous year.

As a rule changes in social contribution tariffs have been taking effect at the turn of the year. If changes in the tariffs take place mid-year, they will be taken into consideration in the index calculations.

The total cost index

The index describing change in the total labour costs is formed by weighting together the wage costs index for an hour worked and the index of social costs for an hour worked. Wage costs are formed by multiplying the wage costs for an hour worked in 2000 by the change in the wage cost index. Social costs are formed on the same principle by multiplying the social costs in 2000 with the change in the index of social costs. The total index is calculated by weighting together the indices of wages and social costs and by indexing the series so that year 2000 receives the value of 100.

3. Kansainvälinen vertailu

3.1. Työvoimakustannusten muutos EU-maissa

Vuoden 2005 kolmannella neljänneksellä työvoimakustannukset nousivat euroalueella (euroalueen 12 maata) keskimäärin 2,2 prosenttia verrattuna vuoden 2004 vastaavaan ajankohtaan. Koko EU:n alueella (25 maata) kustannukset nousivat tarkasteluajanjaksolla 2,7 prosenttia. Eniten työvoimakustannukset nousivat euroalueella Itävallassa (4,7 %) ja Suomessa (3,8 %), ja vähiten Saksassa (1,1 %). EU:n uusissa jäsenmaissa nopeimmin työvoimakustannukset nousivat Latviassa, 15,7 prosenttia, ja Liettuassa, 10,7 prosenttia. Alhaisin työtunnin kustannusten nousu oli Maltalla, 1,6 prosenttia (Taulukot 10 ja 11).

Kuviossa 6 on verrattu Suomen kustannuskehitystä koko euroalueen keskimääräiseen kehitykseen. Vuoden 2000 jälkeen tehdyn työtunnin kustannus on Suomessa noussut nopeammin kuin euroalueella keskimäärin lukuunottamatta vuoden 2002 loppua ja vuoden 2003 kolmatta neljänestä.

Taulukossa 12 työvoimakustannusten muutos on jaettu palkkakustannuksiin ja muihin työvoimakustannuksiin (sosiaalikulut ja muut työllistämiseen liittyvät kustannukset). Euroalueella muut työvoimakustannukset ovat nousseet keskimäärin palkkoja nopeammin vuotta 2001 lukuunottamatta.

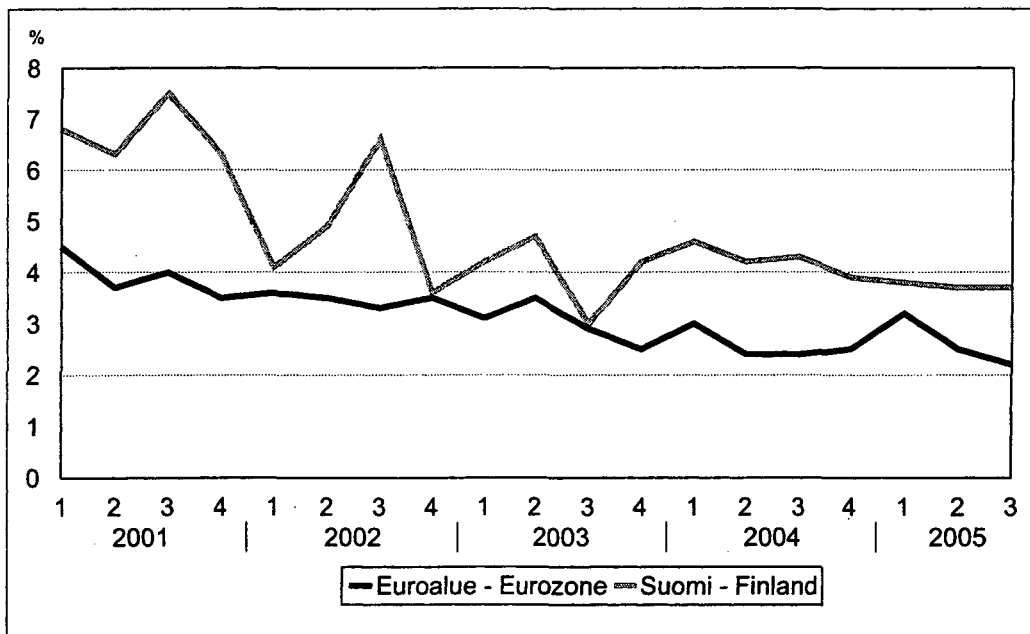
3. International comparability

3.1. Change in labour costs in the EU Countries

The increase in labour costs was fairly even in the Euro-zone last year. By the second quarter of 2004, the costs had gone up by an average of 2.2 per cent in the Euro-zone compared to the corresponding period in 2004. In the whole EU (25 countries), the costs have increased five decimal faster than in the Euro-zone. In Euro-zone labour costs increased most in Austria (4.7 %) and in Finland (3.8 %) and least in Germany (1.1 %). In the new EU member states labour costs increased fastest in Lithuania 15.7 % and in Latvia 10.7 % and the lowest increase was in Malta 1.6 %.

Figure 6. depicts cost development in Finland compared to the average development in the whole Euro-zone. It shows clearly that since 2000 the cost for an hour worked has gone up faster in Finland than in the Euro-zone, on average apart the end of the year 2002 and the third quarter of 2003.

In Table 14, the change in labour costs has been split into wage costs and other labour costs (social costs and costs connected with the provision of employment). Other labour costs have gone up faster than wage costs, except the year 2001.



Kuvio 6.
Tehdyn työtunnin kustannuksen muutos euroalueella ja Suomessa verrattuna edellisen vuoden vastaavaan neljännekseen, prosenttia

Figure 6.
Change of hourly labour costs in Euro-zone and in Finland, compared to corresponding quarter in the previous year, per cent

Taulukko 10. Työvoimakustannusindeksi 2000=100 ja muutosprosentit verrattuna edellisen vuoden vastaavaan ajankohtaan (työpäiväkorjatut sarjat, toimialat C-K)
Table 10. Labour cost index 1996=100 and percentage changes to corresponding period a year earlier (working day adjusted data)

Vuosi nelj. Year/q.	EU-yhtensä		Euroalue		Suomi		Ruotsi		Saksa		Ranska		Espanja		Britannia	
	EU-total	muutos-% ed. vuosi	Euro-zone	muutos-% ed. vuosi	Finland	muutos-% ed. vuosi	Ruotsi	muutos-% ed. vuosi	Germany	muutos-% ed. vuosi	France	muutos-% ed. vuosi	Spain	muutos-% ed. vuosi	Britainia	muutos-% ed. vuosi
2000	100,0	..	100,0	..	100,0	..	100,0	..	100,0	..	100,0	..	100,0	..	100,0	..
I	94,6	..	92,1	..	97,8	..	98,9	..	91,0	..	97,7	..	92,5	..	103,2	..
II	100,5	..	101,3	..	99,9	..	100,4	..	103,3	..	98,5	..	96,1	..	98,1	..
III	99,8	..	99,4	..	99,9	..	99,8	..	98,0	..	96,5	..	107,7	..	100,5	..
IV	105,1	..	107,2	..	102,4	..	100,9	..	107,7	..	107,2	..	103,7	..	98,2	..
2001	104,7	4,7	103,9	3,9	106,7	6,7	105,2	5,2	102,4	2,4	104,8	4,8	105,6	5,6	105,6	5,6
I	99,8	5,5	96,2	4,5	104,5	6,8	103,4	4,6	93,4	2,6	103,3	5,7	97,1	5,0	110,6	7,2
II	105,3	4,8	105,0	3,7	106,1	6,3	105,6	5,2	106,0	2,6	103,1	4,7	101,2	5,3	104,4	6,4
III	104,3	4,5	103,4	4,0	107,5	7,5	105,4	5,6	100,2	2,2	101,0	4,7	113,1	5,0	104,9	4,4
IV	109,5	4,2	111,0	3,5	108,8	6,3	106,4	5,5	110,1	2,2	111,6	4,1	111,0	7,0	102,4	4,3
2002	108,7	3,8	107,5	3,5	111,9	4,8	108,8	3,4	104,7	2,2	108,8	3,9	111,3	5,4	110,3	4,4
I	103,8	4,0	99,7	3,6	108,9	4,1	107,3	3,8	95,4	2,1	107,2	3,8	102,8	5,9	116,0	4,9
II	109,6	4,1	108,7	3,5	111,4	4,9	108,9	3,1	108,0	1,9	107,4	4,2	106,9	5,6	109,9	5,3
III	108,0	3,5	106,8	3,3	114,6	6,6	109,0	3,4	103,0	2,8	104,8	3,8	118,4	4,7	109,0	3,9
IV	113,5	3,7	114,9	3,5	112,7	3,6	109,8	3,2	112,5	2,2	115,8	3,8	116,9	5,3	106,1	3,6
2003	112,4	3,4	110,8	3,0	116,4	4,0	114,0	4,9	107,3	2,5	111,5	2,5	116,6	4,8	114,8	4,1
I	107,3	3,4	102,8	3,1	113,5	4,2	112,6	4,9	98,0	2,7	110,1	2,7	108,8	5,8	120,9	4,2
II	113,4	3,5	112,5	3,5	116,7	4,7	114,4	5,1	111,6	3,3	110,0	2,4	112,7	5,4	113,3	3,1
III	111,7	3,4	109,9	2,9	118,0	3,0	114,2	4,8	105,5	2,4	107,4	2,5	122,9	3,8	114,5	5,0
IV	117,1	3,2	117,8	2,5	117,5	4,2	114,9	4,6	114,1	1,4	118,5	2,3	122,0	4,4	110,3	4,0
2004	116,3	3,4	113,6	2,5	121,4	4,3	117,6	3,1	108,6	1,2	114,8	3,0	121,4	4,1	122,2	6,5
I	111,6	4,0	105,9	3,0	118,7	4,6	116,5	3,5	100,1	2,1	113,6	3,2	114,0	4,8	129,0	6,7
II	117,0	3,2	115,2	2,4	121,5	4,2	118,0	3,1	113,0	1,3	113,2	2,9	116,9	3,7	119,5	5,5
III	115,4	3,3	112,5	2,4	123,1	4,3	116,9	2,4	106,4	0,9	110,6	3,0	127,0	3,3	121,7	6,3
IV	121,0	3,3	120,6	2,4	122,1	3,9	118,8	3,4	114,7	0,5	121,9	2,9	127,6	4,6	118,5	7,4
2005																
I	115,2	3,2	109,3	3,2	123,2	3,8	120,0	3,0	101,5	1,4	117,3	3,3	118,9	4,3	134,9	4,6
II	120,2	2,7	118,1	2,5	126,0	3,7	121,3	2,8	114,1	1,0	116,4	2,8	121,9	4,3	122,9	2,8
III	118,5	2,7	115,0	2,2	127,6	3,7	120,0	2,7	107,6	1,1	113,7	2,8	130,4	2,7	126,8	4,2

Lähde - Source: Eurostat, New Cronos/Population and Social Conditions, Short Term Earnings and Labour Cost Indices. Koko euroalueen tiedot ova estimoituja ja ennakkollisia. Tämä johtuu puuttuvista havainnoista

The data concerning euro-zone are provisional and estimated. This is the consequence of missing observations.

Yksityinen sektori toimialat C-K - Private sector, Nace sections C to K

* EU-alue 25 maata: Belgia, Tsekki, Tanska, Saksa, Viro, Kreikka, Espanja, Ranska, Irlanti, Italia, Kypros, Latvia, Liettua, Luxemburg, Unkari, Malta, Alankomaat, Itävalta, Puola, Portugali, Slovenia, Slovakia, Suomi, Ruotsi ja Britannia. Kaikan tiedot puuttuvat. Italian tiedot ennakkollisia ja luottamuksellisia.

* European Union 25 countries: Belgium (Be), the Czech Republic (CZ), Denmark (DK), Germany (DE), Estonia (EE), Greece (EL), Spain (ES), France (FR), Ireland (IE), Italy (IT), Cyprus (CY), Latvia (LV), Lithuania (LT), Luxembourg (LU), Hungary (HU), Malta (MT), the Netherlands (NL), Austria (AT), Poland (PL), Portugal (PT), Slovenia (SI), Slovakia (SK), Finland (FI), Sweden (SE) and the United Kingdom (UK). Greek data are not yet available. As the Italian data are still provisional, they are treated as confidential.

* Euroalue 12 maata: Belgia, Saksa, Kreikka, Espanja, Ranska, Irlanti, Italia, Luxemburg, Alankomaat, Itävalta, Portugali ja Suomi. Kaikan tiedot puuttuvat. Italian tiedot ennakkollisia ja luottamuksellisia.

* Euro-zone 12 countries: Belgium (Be), Germany (DE), Greece (EL), Spain (ES), France (FR), Ireland (IE), Italy (IT), Luxembourg (LU), the Netherlands (NL), Austria (AT), Portugal (PT), Finland (FI), Sweden (SE) and the United Kingdom (UK). Greek data are not yet available. As the Italian data are still provisional, they are treated as confidential.

Taulukko 11. Työvoimakustannusten muutosprosentit edellisen vuoden vastaavasta ajankohdasta 2003/I-2005/3

EU-maissa (työpäiväkorjatut sarjat, toimialat C-K)

Table 11. The change of labour cost corresponding period a year earlier from the first quarter of 2003 to 2005/III in European Union countries (working day adjusted data, NACE sections C to K)

	2003/I	2003/II	2003/III	2003/IV	2004/I	2004/II	2004/III	2004/IV	2005/I	2005/II	2005/III
Eu-yhtensä	3,4	3,5	3,4	3,2	4,0	3,2	3,3	3,3	3,2	2,7	2,7
EU-total											
Euroalue	3,1	3,5	2,9	2,5	3,0	2,4	2,4	2,4	3,2	2,5	2,2
Euro-zone											
Belgia	1,7	3,0	0,2	0,5	2,4	1,3	1,8	3,3
Belgium											
Tšekki	7,0	5,5	4,7	6,0	6,9	3,8	10,3	3,8	3,8	3,5	4,2
Czech Republic											
Tanska	3,6	2,9	4,1	3,6	3,4	3,7	2,7	2,8	3,1	3,1	2,3
Denmark											
Saksa	2,7	3,3	2,4	1,4	2,1	1,3	0,9	0,5	1,4	1,0	1,1
Germany											
Viro	9,6	9,2	9,5	8,3	4,9	6,0	8,0	7,0	9,6	10,5	8,8
Estonia											
Espanja	5,8	5,4	3,8	4,4	4,8	3,7	3,3	4,6	4,3	4,3	2,7
Spain											
Ranska	2,7	2,4	2,5	2,3	3,2	2,9	3,0	2,9	3,3	2,8	2,8
France											
Irlanti	6,3	5,7	4,9	4,9	5,1	5,2	5,1	4,7	4,5	4,0	..
Ireland											
Kypros	6,2	6,2	6,3	6,4	5,3	5,0	2,6	5,2	5,8	4,3	3,4
Cyprus											
Latvia	8,7	9,9	9,6	10,2	11,4	10,1	10,7	12,8	15,4	13,4	15,7
Latvia											
Liettua	2,3	4,6	4,4	4,2	1,7	4,2	5,7	6,3	12,8	6,8	10,7
Lithuania											
Luxemburg	5,6	3,5	3,3	4,5	3,2	3,9	1,0	2,3	2,3	5,7	3,1
Luxembourg											
Unkari	6,2	6,3	6,2	5,1	10,1	7,7	8,3	7,4	9,5	6,5	6,6
Hungary											
Malta	4,6	5,0	2,3	3,3	4,4	3,8	6,3	4,9	3,1	2,2	1,6
Malta											
Alankomaat	3,4	5,3	3,5	4,0	2,3	3,7	3,9	3,8	3,1	2,9	..
Netherlands											
Itävalta	1,8	2,9	1,1	2,5	-0,8	-0,2	-0,3	1,7	3,6	3,7	4,7
Austria											
Puola	5,6	-0,5	3,5	5,6	3,2	5,8	1,4	3,1	4,0	1,8	4,5
Poland											
Portugali	3,1	2,3	2,2	2,2	2,5	4,5	3,9	2,5	2,1	2,7	1,2
Portugal											
Slovenia	10,0	6,4	9,5	11,4	7,6	7,4	8,6	0,9	8,6	7,2	5,4
Slovenia											
Slovakia	12,9	10,7	10,8	6,8	6,7	3,9	3,4	6,5	7,4	7,5	8,1
Slovakia											
Suomi	4,2	4,7	3,0	4,2	4,6	4,2	4,3	3,9	3,8	3,7	3,7
Finland											
Ruotsi	4,9	5,1	4,8	4,6	3,5	3,1	2,4	3,4	3,0	2,8	2,7
Sweden											
Britannia	4,2	3,1	5,0	4,0	6,7	5,5	6,3	7,4	4,6	2,8	4,2
United Kingdom											

Lähde - Source: Eurostat, New Cronos/Population and Social Conditions, Short Term Earnings and Labour Cost Indices.

Koko euroalueen tiedot ova estimoituja ja ennakkollisia. Tämä johtuu puuttuvista havainnoista. Yksityinen sektori, toimialat C-K - Private sector, industries C-K

The data concerning euro-zone are provisional and estimated. This is the consequence of missing observations.

*) EU-alue 25 maata: Belgia, Tšekki, Tanska, Saksa, Viro, Kreikka, Espanja, Ranska, Irlanti, Italia, Kypros, Latvia, Liettua, Luxemburg, Unkari, Malta, Alankomaat, Itävalta, Puola, Portugali, Slovenia, Slovakia, Suomi, Ruotsi ja Britannia. Kreikan tiedot puuttuvat. Italian tiedot ennakkollisia ja luottamuksellisia.

*) European Union 25 countries: Belgium (Be), the Czech Republic (CZ), Denmark (DK), Germany (DE), Estonia (EE), Greece (EL), Spain (ES), France (FR), Ireland (IE), Italy (IT), Cyprus (CY), Latvia (LV), Lithuania (LT), Luxembourg (LU), Hungary (HU), Malta (MT), the Netherlands (NL), Austria (AT), Poland (PL), Portugal (PT), Slovenia (SI), Slovakia (SK), Finland (FI), Sweden (SE) and the United Kingdom (UK). Greek data are not yet available. As the Italian data are still provisional, they are treated as confidential.

*) Euroalue 12 maata: Belgia, Saksa, Kreikka, Espanja, Ranska, Irlanti, Italia, Luxemburg, Alankomaat, Itävalta, Portugali ja Suomi. Kreikan tiedot puuttuvat. Italian tiedot ennakkollisia ja luottamuksellisia.

*) Euro-zone 12 countries: Belgium (Be), Germany (DE), Greece (EL), Spain (ES), France (FR), Ireland (IE), Italy (IT), Luxembourg (LU), the Netherlands (NL), Austria (AT), Portugal (PT), Finland (FI), Sweden (SE) and the United Kingdom (UK). Greek data are not yet available. As the Italian data are still provisional, they are treated as confidential.

Taulukko 12. Palkkakustannusten ja muiden työvoimakustannusten muutos vuosina 2000-2004 sekä I, II ja III neljänneksellä vuonna 2005 verrattuna edellisen vuoden vastaavaan ajankohtaan joissakin Euroopan maissa
Table 12. The change of wage costs and other labour costs in 2000-2004 and the change of first, second and third quarter in 2005 compared to corresponding quarter in the previous year, per cent in some European Union countries

Maa, kustannus Country, cost		2001	2002	2003	2004	2005		
						I nelj. I quartel	II nelj. II quartel	III nelj. III quartel
EU-alue *)	Palkat, Wage cost	4,9	3,7	3,0	3,5	2,0	2,7	2,5
	Muut kustannukset, Other Cost	4,4	4,4	4,8	3,4	6,1	2,5	2,9
Euroalue *) Euro-zone	Palkat, Wage cost	4,0	3,2	2,8	2,3	2,6	2,3	2,1
	Muut kustannukset, Other Cost	3,7	4,5	3,8	3,0	4,6	3,2	2,8
Saksa DE	Palkat, Wage cost	2,7	2,4	2,5	1,5	0,9	1,1	1,6
	Muut kustannukset, Other Cost	1,5	1,7	2,3	0,1	2,9	0,6	-0,6
Espanja ES	Palkat, Wage cost	5,1	4,8	4,4	3,9	4,0	4,3	2,1
	Muut kustannukset, Other Cost	7,3	7,0	6,1	4,7	5,0	4,6	4,1
Ranska FR	Palkat, Wage cost	5,2	3,8	2,1	2,7	2,9	2,8	2,8
	Muut kustannukset, Other Cost	3,8	4,2	3,2	3,5	4,0	3,1	3,0
Irlanti IRL	Palkat, Wage cost	8,4	4,9	5,5	5,0	3,7	3,1	..
	Muut kustannukset, Other Cost	8,6	-1,8	5,6	5,0	4,6	4,1	..
Itävalta AT	Palkat, Wage cost	3,6	2,9	2,1	0,5	3,5	3,7	4,5
	Muut kustannukset, Other Cost	-1,0	3,2	2,0	-0,8	3,9	4,3	5,3
Suomi FIN	Palkat, Wage cost	6,7	5,0	4,7	4,3	3,8	3,7	3,7
	Muut kustannukset, Other Cost	6,7	4,1	1,6	1,3	3,8	3,7	3,7
Ruotsi SE	Palkat, Wage cost	4,7	3,7	3,5	3,1	3,2	3,1	3,1
	Muut kustannukset, Other Cost	5,3	3,1	7,7	3,1	2,5	2,2	1,8
Tanska DK	Palkat, Wage cost	3,6	3,3	2,9	2,8	3,0	3,0	1,7
	Muut kustannukset, Other Cost	12,0	7,8	8,5	6,0	3,4	4,0	5,7
Britannia UK	Palkat, Wage cost	5,5	4,5	3,2	6,7	4,6	3,0	4,3
	Muut kustannukset, Other Cost	6,0	3,5	10,7	5,3	3,4	1,9	3,7

Lähde - Source: Eurostat, New Cronos/Population and Social Conditions, Short Term Earnings and Labour Cost Indices.

Koko euroalueen tiedot ova estimoituja ja ennakkollisia. Tämä johtuu puuttuvista havainnoista.

The data concerning euro-zone are provisional and estimated. This is the consequence of missing observations.

Yksitynen sektori toimialat C-K - Private sector, Nace sections C to K.

*) EU-alue 25 maata: Belgia, Tšekki, Tanska, Saksa, Viro, Kreikka, Espanja, Ranska, Irlanti, Italia, Kypros, Latvia, Liettua, Luxemburg, Unkari, Malta, Alankomaat, Itävalta, Puola, Portugali, Slovenia, Slovakia, Suomi, Ruotsi ja Britannia. Kreikan tiedot puuttuvat. Italian tiedot ennakkollisia ja luottamuksellisia.

*) European Union 25 countries: Belgium (Be), the Czech Republic (CZ), Denmark (DK), Germany (DE), Estonia (EE), Greece (EL), Spain (ES), France (FR), Ireland (IE), Italy (IT), Cyprus (CY), Latvia (LV), Lithuania (LT), Luxembourg (LU), Hungary (HU), Malta (MT), the Netherlands (NL), Austria (AT), Poland (PL), Portugal (PT), Slovenia (SI), Slovakia (SK), Finland (FI), Sweden (SE) and the United Kingdom (UK). Greek data are not yet available. As the Italian data are still provisional, they are treated as confidential.

*) Euroalue 12 maata: Belgia, Saksa, Kreikka, Espanja, Ranska, Irlanti, Italia, Luxemburg, Alankomaat, Itävalta, Portugali ja Suomi. Kreikan tiedot puuttuvat. Italian tiedot ennakkollisia ja luottamuksellisia.

*) Euro-zone 12 countries: Belgium (Be), Germany (DE), Greece (EL), Spain (ES), France (FR), Ireland (IE), Italy (IT), Luxembourg (LU), the Netherlands (NL), Austria (AT), Portugal (PT), Finland (FI), Sweden (SE) and the United Kingdom (UK). Greek data are not yet available. As the Italian data are still provisional, they are treated as confidential.

3.2. Metodologia

Työvoimakustannusten neljännesmuutosta mittaava indeksi on kehitetty ja otettu käyttöön lähes kaikissa EU-maissa. Periaatteessa jäsenmaiden tulisi noudattaa laskentamalleissaan yhteisesti sovittuja määritelmiä. Koska indeksit kuitenkin perustuvat jo olemassa oleviin tilastoihin, saattavat laskentamenetelmät vaihdella maasta riippuen. Lähes kaikissa EU –maissa (ei kuitenkaan Suomessa) tuotetaan neljännesvuosittaista tai kuukausittaista tilastoa keskipalkkojen kehityksestä. Useimmissa maissa työvoimakustannusten muutoksen perustana käytetään tätä empiiristä perustilastoa. Tilaston perustiedot ovat useimmiten yritys- tai paikallisyksikkökohtaisia (esim. Ruotsi, Italia, Espanja, Kreikka, Britannia), joskus ammattia tai ammattiryhmää koskevia (esim. Portugali, Ranska, Saksa), eräissä maissa yksilökohtaisia (esim. Tanska ja Alankomaat). Samoin toimialoittainen peittävyys voi vaihdella, esim. Ruotsin aineisto koskee yksityistä sektoria. Lisäksi poikkeamia liittyy lähinnä yritysten kokoon (Tanska, Portugali, Suomi, Ruotsi, Britannia).

Tehtyjen työtuntien sijaan työpanosta mitataan joissain maissa palkatuilla työtunneilla tai palkansaajien lukumäärillä. Tehtyjen työtuntien määrää käytetään työpanosyksikkönä tyypillisesti niissä maissa, missä neljännesvuosittaisen kehityksen kuvaus perustuu empiiriseen perusaineistoon. Alankomaissa tehtyjen työtuntien määrä perustuu kansantalouden tilinpitoon. Palkkakustannukset ja tehtyjen työtuntien määrä kerätään eri lähteistä mm. Suomessa, Ranskassa ja Portugalissa. Palkkarakennetilastoa käytetään vuosimuutoksen tarkentamiseen ainakin Tanskassa, Suomessa, Ruotsissa ja Britanniassa.

EU:n ja euroalueen aggregaatteja laskettaessa on puuttuvia tietoja korvattu estimoinneilla. Sarjojen loppupäistä puuttuvia havaintoja on korvattu ennusteilla ja sarjojen keskeltä puuttuvia havaintoja on imputoitu käyttämällä yksinkertaisia interpolointimenetelmiä. Jäsenmaiden indeksit on painotettu yhteen kansantalouden tilinpitöiden palkkasummilla. Indeksejä voidaan tarkistaa taannehtivasti, jolloin myös aggregaatit luonnollisesti lasketaan uudelleen.

3.2. Methodology

An index for measuring the quarterly change in labour costs has been developed and introduced in nearly all EU Countries. Its calculating methods should, in principle, comply with jointly agreed definitions in all Member States. However, as the indices are based on existing statistics the calculating methods can vary from country to country. Almost all EU Countries (excluding Finland, however) produce quarterly or monthly statistics on the development of average earnings. In most countries, the data on changes in labour costs are derived from basic, empirical statistics like these. The basic data in such statistics usually relate to individual enterprises or local units (e.g. Sweden, Italy, Spain, Greece, Britain), but may also sometimes relate to an occupation or occupational group (e.g. Portugal, France, Germany) or even an individual (e.g. Denmark and the Netherlands). Likewise the coverage of economic activity may vary for example the Swedish data covers private sector. Further deviations relate mainly to enterprise sizes (Denmark, Portugal, Finland, Sweden, and Britain).

Instead of hours worked, some countries use numbers of paid hours and employees to measure labour input. Numbers of hours worked are typically used as the labour input unit in countries where basic, empirical data are used to describe the quarterly change. In the Netherlands, the number of hours worked is derived from National Accounts. Information about labour costs and hours worked are collected from different sources in e.g. Finland, France and Portugal. Statistics on pay structure are used for defining the annual change in at least Denmark, Finland, Sweden and Britain.

In calculating the aggregates for the EU and the Euro-zone, missing data have been offset with estimates. Missing observations from the ends of series have been substituted with forecasts and those missing from mid-series have been inputted using simple methods of interpolation. The indices of the Member Countries have been weighted together using the wage sums National Accounts. The indices can be adjusted retrospectively, but the aggregates will also then have to be recalculated.

SVT¹ Laatuseloste

1. Tilastotietojen relevanssi

Työtunnin kustannus 2000-2004 mittaa tehdyn työtunnin keskimääräistä työvoimakustannusten kehitystä ja tasoa neljännesvuosittain vuodesta 2000 lähtien. Tilasto kattaa yksityisen sektorin lähes kokonaan. Tilaston ulkopuolelle jää vain maa- ja metsätalous. Kuntasektorilta ovat tilastossa mukana vastaavat toimialat.

2. Tilastotutkimuksen menetelmäkuvaus

Kustannuskehitys on määritelty laskennallisesti koko-aikaista palkansaaajaa koskevien tilastotietojen pohjalta. Tietolähteinä on käytetty ansiotasoindeksiä, työvoimakustannustilastoa, palkkarakennetilastoa ja kansantalouden tilinpitoa.

Työvoimakustannusindeksi on kehitetty Euroopan Unionin toimeksiannosta osana koko yhteisön kattavaa hanketta. Kustannustasoa koskevat laskelmat kattavat kansainvälisten säädösten mukaiset kustannukset (ILO 160/1985), vuoden 2000 työvoimakustannus on säädetty EU:n asetuksella (N:o 1216/2003). Kustannusten muutosta on mitattu ainoastaan palkka- ja sosiaalikulujen osalta. Siten esimerkiksi työterveys- ja työpaikkakoulutuksen muutokset eivät näy tilastossa. Tilaston tarkempi menetelmäkuvaus on kappaleessa kaksi, käsitteet ja määritelmät.

3. Tietojen oikeellisuus ja tarkkuus

Tehdyn työtunnin kustannusta mitattaessa on noudatettu EU:n toimeksiannossa asetettuja vaatimuksia, jotka koskevat sekä kustannuksia että työpanoksen muutoksia. Tilasto on kuitenkin johdettu laskennallisesti eri lähteistä. Siksi esim. keskivirhettä ei voida laskea.

4. Julkaistujen tietojen ajantasaisuus ja oikea-aikaisuus

Työvoimakustannusindeksi 2003=100 ilmestyy neljä kertaa vuodessa. Julkaisu ilmestyy kerran vuodessa ja neljännekset Tilastokeskuksen kotisivuilla noin 70 päivää neljänneksen päättymisestä. Eri tilastolähteiden käyttö vaikuttaa toisaalta tilaston valmis-

OSF² Quality description

1. Relevance of statistical information

Cost of an Hour Worked in 2000-2003 describes the development and level of the average cost of labour for an hour worked by quarter since 2000. The statistics cover the private sector almost exhaustively with the only exception of agriculture and forestry. Corresponding industries in the local government sector are included in the statistics.

2. Methodological description of survey

The cost development has been defined on the basis of statistical data on full-time employees. The Index of Wage and Salary Earnings, Labour Force Statistics, Structural Statistics on Earnings and National Accounts have been used as the data sources.

Development of the Labour Cost Index has been commissioned the European Union as part of a community-wide project. The calculations concerning the labour cost levels cover all costs as per international regulations (ILO 160/1985) and the 2000 Survey of Labour Costs Regulation (No 1216/2003). Changes in the costs have, however, only been measured in respect of wage and social costs. Thus, changes in the costs of occupational health care and vocational training, for example, do not influence the development of the statistics.

3. Correctness and accuracy of data

The measuring of the cost of an hour worked has been performed in compliance with the requirements of the EU Commission concerning both costs and changes in labour input. The statistic are derived with calculation methods from different sources. Therefore, standard errors cannot be calculated.

4. Timeliness and promptness of published data.

The Labour Cost Index 2003=100 is released four times per year, once a year as a printed publication, and quarterly data on Statistics Finland's website approximately 70 days from the end of a quarter. The exploitation of different data sources affects the completion schedule of the statistics as well as updating of

tusaikatauluun ja tietojen päivittämiseen, joten lopulliset luvut valmistuvat noin kahden vuoden viiveellä.

the data, so final figures become available with a lag of around two years.

5. Tietojen saatavuus ja läpinäkyvyys/selkeys

Työtunnin kustannus 2000-2004 tiedot julkaistaan Palkat-sarjassa (Palkat 2006:1). Julkaisu on tilattavissa myyntipalvelusta osoitteesta:

Tilastokeskus, myyntipalvelu,
PL 4C
00022 TILASTOKESKUS
puh. (09) 1734 2011
faksi (09) 1734 2500
myynti@tilastokeskus.fi
www.tilastokeskus.fi

Työvoimakustannusindeksin 2003=100 pisteluvut ovat saatavissa Tilastokeskuksen nettisivuilta StatFin-tietokannasta.

6. Tilastojen vertailukelpoisuus

Työvoimakustannustilasto tehdään EU:n määrittelemiä käsitteitä ja luokituksia noudattaen. Siten tiedot ovat kansainvälisesti vertailtavissa aina vuodesta 1996 alkaen. Maiden välillä tilaston tuotannossa ja menetelmissä ilmenevät erot vaikeuttavat vertailua.

7. Selkeys ja eheys/yhtenäisyys

Työvoimakustannusindeksin rakenne perustuu Yksityisen sektorin työvoimakustannukset 2000 tietoihin. Valtion ja kuntien työvoimakustannustutkimukset noudattavat samoja periaatteita kuin edellä mainittu yksityisen sektorin työvoimakustannustutkimuskin. Tiedonantovelvollisuus ei ole koskenut vuoteen 2000 mennessä julkista sektoria, mutta vuoden 2004 lähtien ovat ensi kertaa mukana toimialat L, M ja O.

8. Dokumentointi

Suurin osa metatiedoista on saatavissa ao. tilastoista, kuten ansiotasoindeksistä ja palkkarakennetilastosta, työvoimatilastosta sekä kansantalouden tilinpidosta.

5. Accessibility and transparency/clarity of data

Cost of an hour Worked 2000-2004 is published in the Wages and Salaries Series (Wages 2006:1). The publication can be ordered from:

Statistics Finland, Sales and Services:
P.O.Box 4C
FIN-00022 STATISTICS FINLAND
Tel. + 358 9 1734 2011
Fax. + 358 9 1734 2500
myynti@stat.fi
www.stat.fi

Point figures of the Labour Cost Index 2003=100 are obtainable from the StatFin database accessible from Statistics Finland's website.

6. Comparability of statistics

The statistics are produced in compliance with the definitions and classifications of the European Union. Thus the data are comparable internationally as of the year 1996. Differences between countries in production and in used compilation methods hamper comparisons.

7. Coherence and consistency/uniformity

The structure of the Labour Cost Index is based on the 2000 survey of labour costs in the private sector. The labour cost surveys of the central and local government follow the same principles as the aforementioned survey of labour costs in the private sector. Up to 2000, the statutory obligation to supply data did not apply to the public sector but starting from 2004, industries L, M and O are also included in the index.

8. Documentation

Most of the metadata can be acquired in appropriate statistical, as from the Wage and Salary Earnings Index and Structural Statistics on Earnings, Labour Force Statistic and from National Account Statistics.

Liite – Appendix

Toimialaluokitus

Classification of economic activities

Toimialaluokitus 1995: julkaisussa käytetyt pääluokat
NACE Rev. 1: sections used in the publication

- C = Mineraalien kaivu**
Mining and quarrying
- D = Teollisuus**
Manufacturing
- E = Sähkö-, kaasu- ja vesihuolto**
Electricity, gas and water supply
- F = Rakentaminen**
Construction
- G = Kauppa**
Trade
- H = Majoitus- ja ravitsemistoiminta**
Hotels and restaurants
- I = Kuljetus, varastointi ja tietoliikenne**
Transport, storage and communication
- J = Rahoitus- yms palvelut**
Financial intermediation etc services
- K = Kiinteistöalan palvelut; liike-elämän palvelut**
Real estate, renting and business activities
- L = Julkinen hallinto ja maanpuolustus**
Public administration and defence
- M = Koulutus**
Education
- N = Terveystieteiden- ja sosiaalipalvelut**
Health and social work
- O = Muut yhteiskunnalliset ja henkilökohtaiset palvelut**
Other community, social and personal service activities

Työtunnin kustannus -julkaisu kuvaa tehdyn työtunnin kustannuksen kehitystä yksityisellä ja kuntasektorilla vuosina 2000-2004. Julkaisussa esitetään työvoimakustannusten muutosta kuvaavien tietojen lisäksi tuntikustannusten tasot vuosilta 2000-2004. Tulosten ohella analysoidaan kustannuskehityksen taustalla olevia tekijöitä ja niiden vaikutusta työvoimakustannusten muutoksiin. Julkaisu sisältää myös kustannuskehityksen kansainvälistä vertailua. Tiedot perustuvat Tilastokeskuksen EU:n toimeksiannosta kehitettyyn Työvoimakustannusindeksiin. Indeksillä on neljännesvuosittainen ja se kattaa kuntasektorin ja yksityisen sektorin lähes kokonaan. Yksityiseltä sektorilta ulkopuolelle jää vain maa- ja metsätalous. Julkaisu sisältää yksityiskohtaisen kuvauksen indeksin laskentamenetelmästä.

This publication describes development in the average cost of an hour worked in the private and the local government sectors in 2000-2004. It also presents levels for the cost of an hour worked over the 2000-2004 period. In addition to these figures, the publication also analyses the factors that cause changes in labour costs and their respective impacts. International comparison data on the development of labour costs are also included. The presented data are based on the Labour Cost Index, developed by Statistics Finland as commissioned by the European Union. The figures describing the development of labour costs are calculated quarterly, and the Index covers the local government sector and the entire private sector with the exception of agriculture and forestry. A detailed description of the calculation method is also included in the publication.



Tilastokeskus, myyntipalvelu
PL 4C
00022 TILASTOKESKUS
puh. (09) 1734 2011
faksi (09) 1734 2500
myynti@tilastokeskus.fi
www.tilastokeskus.fi

Statistikcentralen, försäljning
PB 4C
00022 STATISTIKCENTRALEN
tfn (09) 1734 2011
fax (09) 1734 2500
myynti@stat.fi
www.stat.fi

Statistics Finland, Sales Services
P.O. Box 4C
FI-00022 STATISTICS FINLAND
Tel. +358 9 1734 2011
Fax +358 9 1734 2500
myynti@stat.fi
www.stat.fi

ISSN 1795-5165
= Suomen virallinen tilasto
ISSN 1457-084X, print
ISBN 952-467-523-4, print
ISSN 1796-2196, pdf
ISBN 952-467-524-2, pdf
Tuotenumero 9145, print
Tuotenumero 91455, pdf
BG