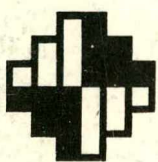


Asuntotuotanto Bostadsproduktion Production of dwellings

1975

HELSINKI 1977



**Tilastokeskus
Statistikcentralen
Central Statistical Office of Finland**

Asuntotuotanto

Bostadsproduktion

Production of dwellings

1975

HELSINKI 1977

Tätä julkaisua myy
This publication can be obtained from

Valtion painatuskeskus
Annankatu 44
00100 Helsinki 10

Denna publikation säljes av

Statens tryckericentral
Annegatan 44
00100 Helsingfors 10

ISSN 0355-2152

Helsinki 1977. Valtion painatuskeskus

Alkusanat

Tässä julkaistava vuoden 1975 asuntotuotantotilasto on laadittu noudattaen samoja pääperiaatteita kuin edellisten vuosien asuntotuotantotilastot.

Aineiston käsittelyn on johtanut yliaktuaari *Jorma Kinturi*. Julkaisun on laatinut tilastonlaatija *Anja Vuorela*.

Helsingissä, Tilastokeskuksessa joulukuussa 1976

Förord

Den statistiken över bostadsproduktionen år 1975 vilken här publiceras, har uppgjorts enligt samma huvudprinciper som bostadsproduktionsstatistiken för de föregående åren.

Bearbetningen av materialet har övervakats av överaktuarie *Jorma Kinturi*. Statistiken har uppgjorts av statistikförare *Anja Vuorela*.

Helsingfors, Statistikcentralen i december 1976

Aaro Kenttä

Aarre Sahavirta

Sisällys

	Sivu
Alkusanat	3
1. Johdanto	6
2. Määritelmiä	6
3. Katsaus asuntotuotannon kehitykseen	7
4. Summary	8

Taulut

A. Asuntotuotannon kehitys

1. Valmistuneet asuinrakennukset, asuinhuoneistot, asuinhuoneet sekä kokonaishuoneistoala vuosina 1957–1975	12
2. Valmistuneitten uusien varsinaisten asuinrakennusten luku ja tilavuus, 1 000 m ³ , talotyypeittäin rakennusaineen ja kaavallisen valmiusasteen mukaan vuosina 1966–1975	13
3. Valmistuneet uudet varsinaiset asuinrakennukset kerrosluvun mukaan talotyypeittäin vuosina 1966–1975	14
4. Valmistuneiden asuinhuoneistojen luku talotyyppin, rakennusaineen ja kaavallisen valmiusasteen mukaan vuosina 1966–1975	15
5. Valmistunut kokonaishuoneistoala, 1 000 m ² , talotyyppin, rakennusaineen ja kaavallisen valmiusasteen mukaan vuosina 1966–1975	16
6. Valmistuneiden asuinhuoneistojen luku ja keskimääräinen ala huoneistotyypeittäin ja talotyypeittäin vuosina 1966–1975	17
7. Valmistuneet uudet asuinhuoneistot huoneistoalan mukaan talotyypeittäin	18
8. Valmistuneet asuinhuoneistot rakennuttajan ja talotyyppin mukaan vuosina 1966–1975	19
9. Valmistuneiden asuinhuoneistojen varusteet talotyypeittäin vuosina 1966–1975	20
10. Valmistuneet Aravan lainoittamat asuinhuoneistot talotyypeittäin ja huoneistojen keskimääräinen ala vuosina 1966–1975	21
11. Valmistuneet Aravan lainoittamat asuinhuoneistot huoneistotyypeittäin ja talotyypeittäin sekä huoneistojen keskimääräinen ala vuosina 1966–1975	22
12. Asuntotuotanto neljänneksittäin vuosina 1957–1975	23
13. Valmistuneet asuinhuoneistot ja kokonaishuoneistoala lääneittäin vuosina 1966–1975	24
14. Valmistuneet asuinhuoneistot ja kokonaishuoneistoala seutukaava-alueittain vuosina 1966–1975	25

B. Asuntojen tuotanto vuonna 1975

15. Vuonna 1975 valmistuneet asuinhuoneistot ja kokonaishuoneistoala talotyyppin mukaan lääneittäin ja seutukaava-alueittain	26
16. Vuonna 1975 valmistuneet asuinhuoneistot huoneistotyypeittäin sekä huoneistojen keskimääräinen ala lääneittäin ja seutukaava-alueittain	27
17. Vuonna 1975 valmistuneet asuinhuoneistot rakennuttajan mukaan lääneittäin	28
18. Aravan lainoittamat vuonna 1975 valmistuneet huoneistot talotyyppin mukaan lääneittäin	28
19. Aravan lainoittamat vuonna 1975 valmistuneet asuinhuoneistot huoneistotyyppin mukaan sekä huoneistojen keskimääräinen ala lääneittäin	29
20. Vuonna 1975 valmistuneet asuinhuoneistot lääneittäin ja kunnittain	30

Innehåll

	Sida
Förord	3
1. Inledning	6
2. Definitioner	7
3. Översikt över bostadsproduktionens utveckling	7
4. Summary	8

Tabeller

A. Bostadsproduktionens utveckling

1. Färdigställda bostadsbyggnader, bostadslägenheter, boningsrum och total lägenhetsyta åren 1957–1975 ..	12
2. Färdigställda nya egentliga bostadsbyggnaders antal och volym, 1 000 m ³ , enligt hustyp, byggnadsmaterial och planeringskede åren 1966–1975	13
3. Färdigställda nya egentliga bostadsbyggnader enligt antal våningar och hustyp åren 1966–1975	14
4. Färdigställda bostadslägenheter enligt hustyp, byggnadsmaterial och planeringskede åren 1966–1975	15
5. Färdigställd total lägenhetsyta, 1 000 m ² , enligt hustyp, byggnadsmaterial och planeringskede åren 1966–1975	16
6. Antal färdigställda bostadslägenheter och lägenheternas genomsnittliga yta enligt lägenhetstyp och hustyp åren 1966–1975	17
7. Färdigställda nya bostadslägenheter enligt lägenhetsyta och hustyp	18
8. Färdigställda bostadslägenheter enligt byggherre och hustyp åren 1966–1975	19
9. Färdigställda bostadslägenheter enligt lägenhetsutrustning och hustyp åren 1966–1975	20
10. Färdigställda Aravabelånade bostadslägenheter enligt hustyp och lägenheternas genomsnittliga yta åren 1966–1975	21
11. Färdigställda Aravabelånade bostadslägenheter enligt lägenhetstyp och hustyp och lägenheternas genomsnittliga yta åren 1966–1975	22
12. Bostadsproduktionen kvartalsvis åren 1957–1975 ..	23
13. Färdigställda bostadslägenheter och total lägenhetsyta enligt län åren 1966–1975	24
14. Färdigställda bostadslägenheter och total lägenhetsyta enligt regionplaneområden åren 1966–1975	25

B. Bostadsproduktionen år 1975

15. År 1975 färdigställda bostadslägenheter och total lägenhetsyta enligt hustyp, län och regionplaneområden	26
16. År 1975 färdigställda bostadslägenheter enligt lägenhetstyp samt lägenheternas genomsnittliga yta enligt län och regionplaneområden	27
17. År 1975 färdigställda bostadslägenheter enligt byggherre och län	28
18. Aravabelånade år 1975 färdigställda bostadslägenheter enligt hustyp och län	29
19. Aravabelånade år 1975 färdigställda bostadslägenheter enligt lägenhetstyp samt lägenheternas genomsnittliga yta enligt län	29
20. År 1975 färdigställda bostadslägenheter enligt län och kommun	30

Contents

	Page		Page
Foreword	3	10. Dwellings completed by the aid of Arava and average floor space per dwelling by type of building in 1966–1975	21
1. Introduction	6	11. Dwellings completed by the aid of Arava and average floor space per dwelling by size of dwelling and type of building in 1966–1975	22
2. Concepts	6	12. Production of dwellings quarterly in 1957–1975 ...	23
3. View of dwelling construction	7	13. Dwellings completed and total useful floor space by districts in 1966–1975	24
4. Summary	8	14. Dwellings completed and total useful floor space by regional planning areas in 1966–1975	25
 Tables			
A. Development of dwelling construction			
1. Residential buildings completed, dwellings completed, rooms completed and total useful floor space in 1957–1975	12	B. Dwelling construction 1975	
2. Number and volume, 1 000 m ³ , of new residential buildings completed, by type of building, material and plan in 1966–1975	13	15. Dwellings completed and total useful floor space in 1975 by type of building, districts and regional planning areas	26
3. Completed new residential buildings by number of storeys and type of building in 1966–1975	14	16. Dwellings completed by size of dwelling and average floor space in 1975 by districts and regional planning areas	27
4. Number of dwellings completed by type of building, material and plan in 1966–1975	15	17. Dwellings completed in 1975 by investor and districts	28
5. Completed total useful floor space, 1 000 m ² , by type of building, material and plan in 1966–1975 ..	16	18. Dwellings completed in 1975 by the aid of Arava, by type of building and district	28
6. Number of dwellings and average floor space per dwelling by size of dwelling and type of building in 1966–1975	17	19. Dwellings completed in 1975 by the aid of Arava, by size of dwelling and average floor space per dwelling by district	29
7. New dwellings completed by useful floor space and type of building	18	20. Dwellings completed in 1975 by district and commune	30
8. Dwellings completed by investor and type of building in 1966–1975	19		
9. Dwellings completed by equipment and type of building in 1966–1975	20		

1. JOHDANTO

Tässä julkaistava asuntotuotantotilasto vuodelta 1975 on jatkoa aikaisemmin sarjassa Suomen virallinen tilasto XVIII D julkaistuille vastaaville tilastoille. Vuotta 1966 edeltäneet tilastot on laadittu Sosiaalisessa tutkimus-toimistossa. Vuositilaston lisäksi tilastokeskus julkaisee neljännesvuosittain ennakkotietoja valmistuneista asuinhuoneistoista.

Tilasto perustuu kunnallisten rakennustarkastusviranomaisien antamiin ilmoituksiin. Tilastoon sisältyvät uusien asuinrakennusten lisäksi vanhoihin rakennuksiin tehdyt laajennukset ja muutokset, kuitenkin vain siltä osin kuin asumiseen tarkoitettu tila on toimenpiteen johdosta lisääntynyt.

2. MÄÄRITELMIÄ

Vuoden 1975 alusta muodostettiin Sippolan ja Anjalan maalaiskunnista Anjalankosken kauppalaksi. Uudenkaarlepyyn kaupunkiin liitettiin Jepua, Munsala ja Uudenkaarlepyyn maalaiskunta.

Varsinaisiksi asuinrakennuksiksi katsotaan rakennukset, jotka on varustettu talvikäyttöä varten ja joiden yhteenlasketusta huoneistoalasta vähintään puolet on asuinhuoneistoalaa, muussa tapauksessa rakennus kuuluu ryhmään »pääasiassa muut kuin asuinrakennukset». Tilaston kannalta tällä jaoituksella on merkitystä rakennusten lukumäärää ja tilavuutta selvittäessä. Rakennusten lukumäärässä ovat mukana vain uudet varsinaiset asuinrakennukset.

Varsinaiset asuinrakennukset jaetaan *talotyyppeihin* seuraavasti. Yhden tai kahden huoneiston taloilla tarkoitetaan lähinnä ns. omakotitaloja, mutta niihin sisältyvät myös vastaavansuuruiset esim. maatilatalouksien asuinrakennukset. Rivitalo (ketjutalo) tarkoittaa asuintaloa, jossa on vähintään kolme yhteen rakennettua asuinhuoneistoa, jotka sijaitsevat vieretysten ja joihin jokaiseen on suoraan ulkoa oma sisäänkäynti. »Pientalot» on yhteisnimitys edellä mainituille ryhmille.

Rakennuksen *tilavuus* on pinta-ala kertaa korkeus. Rakennustietosäätiön standardisoimislaitoksen RT-kortin 120.12 mukaan mitataan pinta-ala seinän ulkopinnasta ulkopintaan ja korkeus alapohjan alapinnasta yläpohjan yläpintaan. Varsinaisten asuinrakennusten tilavuusluvuissa ovat seuraavassa mukana sekä uudisrakennukset että nettolaajennukset.

Asuinhuoneeksi luetaan vähintään 7 m² käsittävä ovella ja ikkunalla varustettu tila. Keittiöksi lasketaan ruoanlaittoa varten sisustettu, ovella ja ikkunalla varustettu tila, jonka suuruus on vähintään 7 m². Keittokomerolla tarkoitetaan keittolaitteella varustettua tilaa, jonka suuruus on vähintään 2 m², mutta vähemmän kuin 7 m². Asuinhuoneiden lukua laskettaessa luetaan keittiö huoneeksi. Asuinhuoneiden lukumäärään sisältyvät, paitsi asuinhuoneistojen huoneet, myös yksinäis- ja lisähuoneet ellei toisin mainita. Yksinäishuoneet ovat erillisiä asuinhuoneita, joissa ei ole omaa keittolaitetta. Näitä yksinäishuoneita on mm. asuntoloissa ja »pääasiassa muissa kuin asuinrakennuksissa». Lisähuoneet ovat vanhoihin huoneistoihin laajennusten tai muutosten johdosta syntyneitä uusia asuinhuoneita.

Asuinhuoneistoihin ei lueta mukaan edellä mainittuja

1. INLEDNING

Den här publicerade statistiken över bostadsproduktionen för år 1975 utgör en fortsättning på motsvarande statistik, som publicerats i serien Finlands officiella statistik XVIII D. Före år 1966 utarbetades statistiken vid Byrån för social forskning. Utom årsstatistiken publicerar statistikcentralen kvartalsvis statistiska förhandsuppgifter om färdigställda bostadslägenheter.

Statistiken bygger på meddelanden från de kommunala byggnadsinspektionsmyndigheterna. Utom nya bostadsbyggnader beaktas i statistiken även utvidgningar och förändringar, dock endast till den del, som den för bostadsändamål avsedda lägenhetsytan ökat vid ombyggnadsarbetet.

2. DEFINITIONER

I början av året 1975 bildades av Sippola och Anjala landskommuner Anjalankoski köping. Jeppo, Munsala och Nykarleby landskommuner inkorporerades med Nykarleby stad.

Som egentliga bostadsbyggnader anses byggnader, vilka utrustats för vinterbruk och av vilkas sammanlagda yttinnehåll minst hälften utgörs av bostäder. Övriga byggnader hör till gruppen »huvudsakligen andra än bostadsbyggnader». För statistikens del har denna uppdelning betydelse vid klarläggandet av byggnadernas antal och volym. Antalet byggnader omfattar endast nya egentliga bostadsbyggnader.

De egentliga bostadsbyggnaderna indelas i följande *hustyper*. Hus med en eller två lägenheter avser främst s.k. egnahemshus, men bland dem ingår också övriga bostadsbyggnader av motsvarande storlek t.ex. på lantbrukslägenheter. Med radhus (kedjehus) avses bostadshus med minst tre sammanbyggda bostadslägenheter, vilka är byggda intill varandra och alla har egen ingång direkt utifrån. I »småhus» innefattas båda dessa grupper.

Byggnadens *volym* är ytan gånger höjden. Enligt Bygginformationstiftelsens Standardiseringsverk BI-kort 120.12 mäts ytan från yttervägg till yttervägg och höjden från nederbottens nederyta till överbottens överyta. I de egentliga bostadsbyggnadernas volymsiffror ingår i det följande såväl nybyggnader som nettoutvidningar.

Som boningsrum räknas ett med dörr och fönster försett utrymme om minst 7 m². Som kök anses med dörr och fönster försett för matlagning inrett utrymme, vars yttinnehåll är minst 7 m². Kokvrå är ett med kokmöjlighet inrett utrymme, vars storlek är minst 2 m², men mindre än 7 m². Vid beräkandet av antalet boningsrum räknas köket som rum. Utom rum, vilka ingår i lägenheterna, ingår nedan i antalet rum också enkelrum och tilläggsrum där inte annat anges. Enkelrum är avskilda boningsrum utan kokmöjlighet. Sådana enkelrum finns bl.a. i kollektivhus och i »huvudsakligen andra än bostadsbyggnader». Tilläggsrum är nya rum, som tillkommit i gamla lägenheter genom utvidgnings- eller ändringsarbeten.

Som *bostadslägenhet* räknas inte ovannämnda enkelrum och tilläggsrum. Däremot räknas som bostadslägenhet kollektivbostäder, som utrustats med kokmöjlighet.

yksinäis- ja lisähuoneita. Sen sijaan keittolaitteella varustetut asuntolahuoneet luetaan mukaan asuinhuoneistoihin.

Huoneistoalalla tarkoitetaan huoneistoa rajoittavien seinien sisäpintojen rajoittamaa alaa, josta on vähennetty hormiryhmien ja kantavien rakenteiden ala. Käsitteeseen *kokonaishuoneistoala* sisältyy seuraavassa paitsi *huoneistojen ala* myös yksinäis- ja lisähuoneiden ala.

Rakennusaineella tarkoitetaan ainetta, josta rakennuksen kantavat pystyrakenteet on pääasiallisesti tehty.

Kerrosten lukumäärää laskettaessa ei oteta mukaan kellaria eikä ullakkoa.

Kaavoitettuihin alueisiin luetaan kuuluviksi paitsi alueet, joilla on oma asema- tai rakennuskaava, myös rakennuskieltoalueet.

Varusteista viemäri, vesijohto, vesiklosetti, lämmin vesi ja kylpyamme ovat yleensä huoneistokohtaisia, sauna ja pesutupa usein talokohtaisia varusteita. Viemäriellä ja vesijohdolla tarkoitetaan paitsi kunnallista tai vastaavaa verkostoa myös talon omaa viemäriä ja vesijohtoa.

Aravalainoitettua asuntotuotantoa koskeviin lukuihin sisältyvät tässä tilastossa valmistuneet talokohtaisia lainaa ja omakotilainaa saaneet asunnot. Sensijaan tilastoihin eivät sisälly henkilökohtaisella Arava-lainalla lainoitettut asunnot.

Tietoja julkaistaan myös *rakennusluvan saaneista, keskeneräisistä ja aloitetuista asuinhuoneistoista*. Rakennusluvan saaneista samoin kuin keskeneräisistä asuinhuoneistoista saadaan tiedot talonrakennustilaston yhteydessä. Talo katsotaan keskeneräiseksi siitä lähtien, kun sen rakentaminen on aloitettu rakennuksen valmistumiseen asti.

3. KATSAUS ASUNTOTUOTANNON KEHITYKSEEN VUONNA 1975

Vuonna 1975 valmistui 69 408 asuinhuoneistoa. Tämä on 5 prosenttia vähemmän kuin vuonna 1974, jolloin saavutettiin kaikkien aikojen asuntotuotantonnäytys 73 033 asuntoa. Tuhatta asukasta kohden laskettuna valmistui vuonna 1975 näin ollen 14.7 asuntoa, mikä on kansainvälisestikin ottaen vielä erittäin paljon. Edellisvuoteen verrattuna asuntotuotanto väheni kaupungeissa ja kauppaloissa 8 prosenttia mutta kasvoi maalaiskunnissa kaksi prosenttia. Vuoden 1975 tuotannosta 66 prosenttia valmistui kaupungeissa ja kauppaloissa ja 34 prosenttia maalaiskunnissa. Kokonaishuoneistoalaa valmistui vuonna 1975 5.0 miljoonaa neliometriä eli kolme prosenttia edellisvuotista vähemmän. Kaupungeissa ja kauppaloissa kokonaishuoneistoala väheni runsaat 7 prosenttia, mutta maalaiskunnissa se kasvoi runsaat 6 prosenttia.

1950-luvun lopulla pientaloasuntojen osuus koko asuntotuotannosta oli vielä lähes 50 prosenttia. Sen jälkeen koko 1960-luvun ja vielä 1970-luvun alunkin se aika ajoin aleni jopa 30 prosenttiin. Vuodesta 1973 lähtien se kuitenkin jälleen kääntyi kasvuun. Niinpä kun pientaloasuntojen osuus vuonna 1972 koko asuntotuotannosta oli vain 30 prosenttia oli se vuonna 1975 jo 41 prosenttia. Pientaloasuntojen ryhmässä on voimakkaimmin kasvanut rivitaloasuntojen suhteellinen osuus.

Pienasuntojen osuus asuntotuotannosta kasvoi 1960-luvun lopulla ja 1970-luvun alussa nopeasti. Vuonna 1966 se oli vajaat 22 prosenttia, mutta kasvoi

Lägenhetsytan utgörs av arealen innanför de omgivande väggarnas innersidor med avdrag av den yta, som upptas av rörstockar och bärande konstruktioner. Källar- och vindsutrymmen innefattas inte i lägenhetsytan. I den *totala lägenhetsytan* ingår nedan utom *lägenheternas yta* också ytan för enkelrum och tilläggsrum.

Med *byggnadsmaterial* avses det material, av vilket byggnadens bärande vertikala konstruktioner i huvudsak uppförts.

Vid beräkning av *antalet våningar* medräknas inte källare och vind.

Gruppen planlagda områden innefattar områden med stads- eller byggnadsplan också områden med byggnadsförbud.

Sådan *utrustning* som avlopps- och vattenledning, toalett, varmvatten och badkar finns i allmänhet i varje lägenhet. Däremot finns ofta i huset endast en bastu och en tvättstuga för samtliga lägenheter. Som avlopps- och vattenledning beaktas inte bara anslutning till kommunalt eller liknande avlopps- resp. vattenledningsnät, utan också separat avlopps- och vattenledning för huset.

I uppgifterna om bostadsproduktionen med aravalån ingår i denna statistik färdigställda bostäder med huslån och egnahemslån. Däremot ingår lägenheter vilka belånats med personligt Aravalån inte i statistiken.

Uppgifter ges också om *beviljade byggnadstillstånd för bostadslägenheter, om bostadslägenheter under byggnad och om påbörjade bostadslägenheter*. Uppgifterna om beviljade byggnadstillstånd och om bostadslägenheter under byggnad erhålls i samband med husbyggnadsstatistiken. Ett hus anses vara under byggnad från det arbetet påbörjats till dess det blivit färdigt.

3. ÖVERSIKT ÖVER BOSTADSPRODUKTIONENS UTVECKLING ÅR 1975

År 1975 färdigställdes 69 408 bostadslägenheter, vilket är 5 procent mindre än år 1974 då bostadsproduktions rekord med 73 033 bostadslägenheter uppnåddes. Räknat per tusen invånare färdigställdes sålunda år 1975 14.7 lägenheter vilket internationellt sett ännu kan anses vara mycket. Jämfört med föregående år minskade bostadsproduktionen i städer och köpingar med 8 procent men ökade med två procent i landskommunerna. Av 1975 års produktion färdigställdes 66 procent i städer och köpingar och 34 procent i landskommuner. År 1975 färdigställdes en total lägenhetsyta på 5.0 miljoner kvadratmeter vilket är 3 procent mindre än året förut. I städer och köpingar minskade den totala lägenhetsytan med dryga 7 procent medan den ökade med dryga 6 procent i landskommunerna.

Vid slutet av 1950-talet var småhuslägenheternas andel av hela bostadsproduktionen ännu närmare 50 procent. Därefter nedgick den under hela 1960-talet och ännu under början av 1970-talet tidtals t.o.m. till 30 procent. Från år 1973 började den dock åter öka. Då småhuslägenheternas andel år 1972 var bara 30 procent av hela bostadsproduktionen var den år 1975 redan 41 procent. I gruppen småhuslägenheter har radhuslägenheternas relativa andel ökat mest.

Småbostädernas andel av bostadsproduktionen ökade under slutet av 1960-talet och under början av 1970-talet snabbt. År 1966 var den knappa 22 procent men ökade till och med år 1972 till dryga 28 procent. Efter

vuoteen 1972 mennessä jo runsaaseen 28 prosenttiin. Tämän jälkeen niiden osuus alkaa taas hitaasti laskea ja vuonna 1975 se oli 26 prosenttia. Pienasuntoihin tässä on luettu kahden huoneen ja keittokomeron tai tätä pienemmät huoneistot. Näitä suuremmista huoneistoista 2 huonetta ja keittiön käsittävien huoneistojen osuus koko asuntotuotannosta oli vuonna 1975 25 prosenttia, 3 huoneen ja keittiön huoneistojen osuus 24 prosenttia sekä 4 huoneen ja keittiön huoneistojen osuus 18 prosenttia.

Asuntojen keskikoko vuonna 1975 oli 70.9 m². Edelliseen vuoteen verrattuna keskipinta-ala on kasvanut 1.6 m². Tämä johtuu pääasiassa omakotiasuntojen osuuden tuntuvasta kasvusta. Omakotiasuntojen keskikoko vuonna 1975 oli 110.8 m², rivi- ja ketjutaloasuntojen 68.2 m² ja kerrostaloasuntojen 56.9 m².

Käytännöllisesti katsoen kaikissa vuonna 1975 valmistuneissa asunnoissa oli jo vesijohto, viemäri ja WC, ja lämmin vesikin puuttui enää 3 prosentista asunnoista. Lähes 80 prosentilla asunnoista oli oma kylpyhuone. Näistä 58 prosenttia oli varustettu kylpyammeella. Kaikista vuonna 1975 valmistuneista asuinhuoneistoista noin 90 prosenttia sijaitsi taloissa, joissa oli sauna.

Aravalainoitettujen asuntojen osuus vuoden 1975 asuntotuotannosta oli 43 prosenttia eli 29 760 asuntoa. Näistä 68 prosenttia sijaitsi kaupungeissa ja kauppaloissa ja 32 prosenttia maalaiskunnissa. Omakotiasuntojen osuus vuoden 1975 aravatuotannosta oli 25 prosenttia, rivi- ja ketjutaloasuntojen osuus 11 prosenttia ja kerrostaloasuntojen osuus 64 prosenttia. Arava-asuntojen keskikoko vuonna 1975 oli 69.0 m². Aravalainoitettua asuntotuotantoa koskeviin lukuihin sisältyy tässä vain talokohtaisella lainalla ja omakotilainalla lainoitettut asunnot, mutta ei henkilökohtaisella aravalainalla lainoitettut asunnot.

denna tid börjar deras andel åter långsamt sjunka och år 1975 var den 26 procent. Till småbostäder räknas här bostäder med två rum och kökvrå eller mindre. Av lägenheter vilka är större än dessa utgjorde lägenheterna om 2 rum och kök 1975 25 procent av hela bostadsproduktionen. 3 rum och kök 24 procent och 4 rum och kök 18 procent.

Bostädernas medelstorlek var år 1975 70.9 m². Jämfört med året förut hade medelarealen ökat med 1.6 m². Detta beror i huvudsak på att egnahemsbostädernas andel kännbart ökat. Egnahemsbostädernas medelareal år 1975 var 110.8 m², rad- och kedjehusbostädernas 68.2 m² och höghusbostädernas 56.9 m².

Praktiskt taget i alla lägenheter som färdigställdes år 1975 fanns det vattenledning, avlopp och WC. Varmvatten saknades i endast 3 procent av lägenheterna. Närmare 80 procent av lägenheterna hade eget badrum. Av dessa var 58 procent utrustade med badkar. Ca 90 procent av de bostadslägenheter som färdigställdes år 1975 var belägna i hus med bastu.

De aravabelånade bostädernas andel av bostadsproduktionen 1975 var 43 procent eller 29 760 bostäder. Av dess var 68 procent belägna i städer och köpingar och 32 procent i landskommuner. Egnahemsbostädernas andel av aravaproduktionen år 1975 var 25 procent, rad- och kedjehusbostädernas andel 11 procent och höghusbostädernas andel 64 procent. Aravabostädernas medelstorlek år 1975 var 69.0 m². I talen för den aravabelånade bostadsproduktionen ingår här bara bostäder där lånet beviljats husvis och som egnahemslån, men inte bostäder som beviljats personliga aravalån.

4. SUMMARY

The data given in this volume are a sequel to those produced for previous years in the Central Statistical Office. Before 1966 produced the data in the Bureau of Social Research. The Statistics contain data on all the dwelling resulting from new construction or from the additional floor space at extensions and conversions.

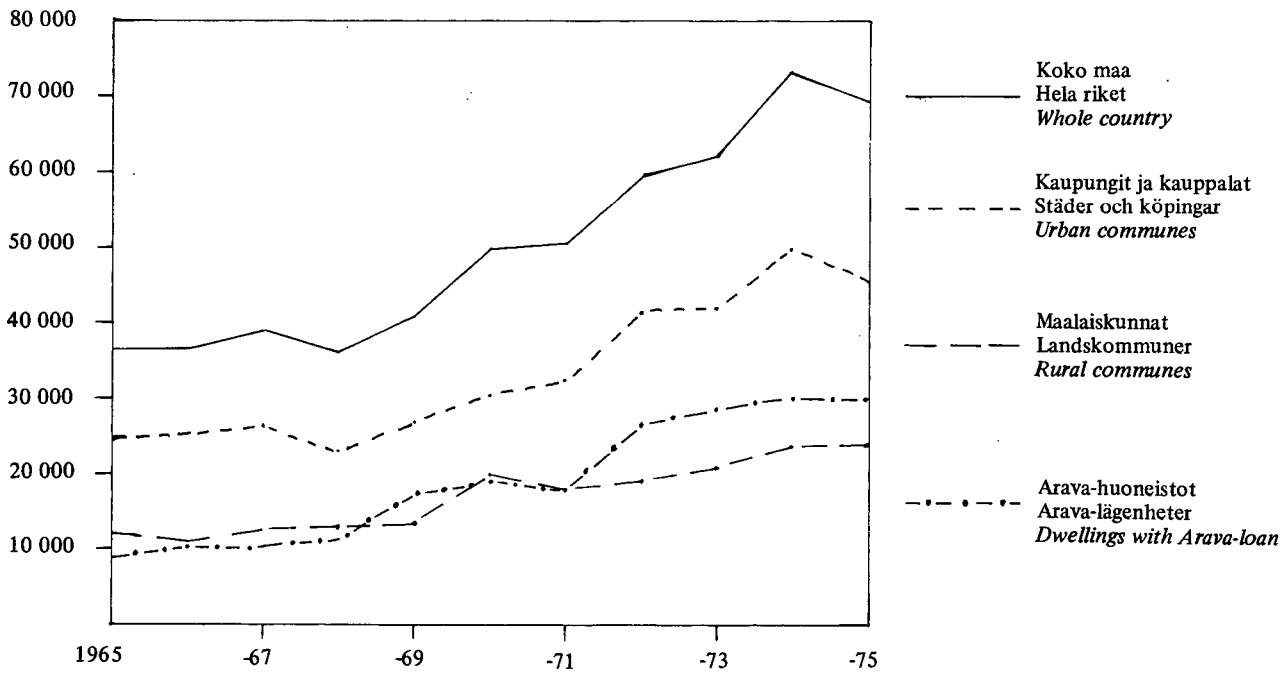
Single rooms without cooking facilities (mainly in collective houses and in non-residential buildings) are excluded from the number of dwellings. They are reported as single rooms and included in the total

number of rooms together with the rooms added to dwellings already existing, unless their exclusion is explicitly indicated.

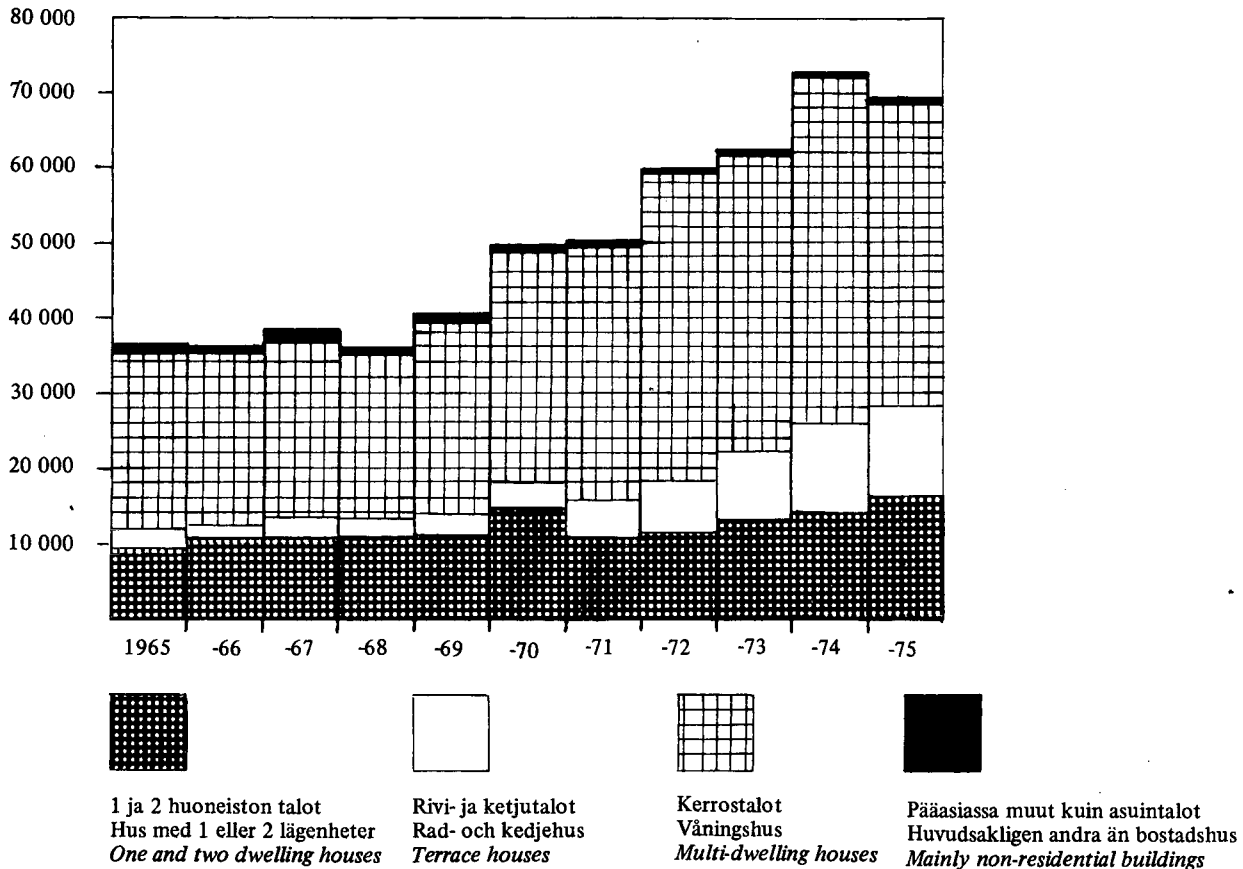
The total usefull floor space includes the floor space for dwellings as well as for single rooms and rooms added to dwellings already existing.

The group titled »small houses» includes terrace houses and houses with one or two dwellings. Collective houses are included in the multidwelling houses, unless their exclusion is explicitly indicated.

Kuvio 1. Valmistuneet asuinhuoneistot vuosina 1965–1975
 Figur 1. Färdigställda bostadslägenheter åren 1965–1975
 Figure 1. Dwellings completed in 1965–1975



Kuvio 2. Valmistuneet asuinhuoneistot talotyypeittäin vuosina 1965–1975
 Figur 2. Färdigställda bostadslägenheter enligt hustyp åren 1965–1975
 Figure 2. Dwellings completed in 1965–1975 by type of building



TAULUJA-TABELLER
TABLES

I. Valmistuneet asuinrakennukset, asuinhuoneistot, asuinhuoneet sekä kokonaishuoneistoala vuosina 1957–1975
 Färdigställda bostadsbyggnader, bostadslägenheter, boningsrum och total lägenhetsyta åren 1957–1975
 Residential buildings completed, dwellings completed, rooms completed and total useful floor space in 1957–1975

Vuosi År Year	Asuinhuoneistot Bostadslägenheter Dwellings		Asuinhuoneet Boningsrum Rooms				Kokonaishuoneistoala 1000 m ² Total lägenhetsyta 1000 m ² Total useful floor space 1000 m ²		Uudet varsinaiset asuinrakennukset Nya egentliga bo- stadsbyggnader New residential buildings		
	Kaikkiaan Inalles Total	1000 hen- keä kohti Per 1000 invånare Per 1000 inhabi- tants	Kaikkiaan Inalles Total	Siitä–Därav–Of which		1000 hen- keä kohti Per 1000 invånare Per 1000 inhabi- tants	Kaikkiaan Inalles Total	Siitä–Därav–Of which		Luku Antal Number	Tilavuus Volym Volyme 1000 m ³
				Lisähuoneet Tilläggsrum Rooms added to existing dwellings	Asuntola- huoneet Enkelrum Single rooms			Lisä- ja asuntola- huoneissa I tilläggsrum och enkelrum In rooms added to existing dwellings and single rooms			

Koko maa – Hela riket – Whole country

1957	32 709	7.5	105 827	1 308	775	24.4	2 020	..	14 309	9 694
1958	29 999	6.8	98 772	1 593	1 464	22.6	1 872	..	12 927	8 815
1959	29 950	6.8	93 934	1 427	344	21.3	1 796	..	11 764	8 471
1960	31 525	7.1	100 861	1 648	432	22.7	1 918	..	12 008	9 005
1961	37 299	8.3	114 146	1 654	492	25.5	2 192	..	11 739	10 463
1962	37 449	8.3	117 308	1 552	494	26.0	2 237	..	11 060	10 645
1963	44 133	9.7	138 804	1 683	586	30.6	2 666	..	11 976	12 573
1964	35 381	7.7	119 431	1 834	576	26.2	2 271	..	10 633	10 577
1965	36 661	7.9	126 713	2 183	945	27.7	2 414	..	10 085	11 195
1966	36 457	7.8	130 667	2 329	827	28.4	2 496	58	10 824	11 475
1967	38 710	8.3	139 096	1 882	890	30.1	2 700	56	11 147	12 515
1968	36 023	7.7	131 455	1 995	1 217	28.4	2 568	81	10 955	11 713
1969	40 479	8.6	143 917	2 278	1 274	31.2	2 848	74	11 267	13 046
1970	49 747	10.8	179 645	2 597	1 638	39.1	3 645	94	14 306	16 216
1971	50 395	10.9	175 275	2 367	1 140	37.9	3 584	86	11 576	15 648
1972	59 937	12.9	202 042	2 721	1 732	43.4	4 165	98	12 501	18 068
1973	62 358	13.4	213 233	2 919	1 112	45.6	4 419	88	14 656	18 713
1974	73 033	15.6	246 356	2 959	985	52.5	5 149	85	16 020	21 263
1975	69 408	14.7	238 604	3 347	611	50.6	5 011	86	18 177	20 273

Kaupungit ja kauppalat – Städer och köpingar – Urban communes

1957	19 631	12.3	58 823	532	675	36.9	1 115	..	4 251	5 706
1958	17 798	10.9	54 249	677	1 112	33.4	1 011	..	3 776	5 014
1959	18 608	11.2	52 991	487	164	31.8	993	..	3 528	4 919
1960	20 704	12.1	61 056	764	256	35.8	1 154	..	4 151	5 552
1961	25 854	14.7	72 227	567	309	41.3	1 371	..	3 902	6 749
1962	25 604	14.2	73 513	422	246	41.0	1 390	..	3 591	6 789
1963	32 883	17.1	96 484	503	445	50.6	1 829	..	4 372	8 742
1964	24 297	12.2	78 397	494	328	39.9	1 464	..	3 946	6 843
1965	24 580	12.0	81 425	635	552	40.4	1 532	..	3 821	7 153
1966	25 322	11.9	86 600	726	474	41.5	1 630	..	4 116	7 506
1967	26 236	11.7	91 191	545	486	41.4	1 754	21	4 472	8 153
1968	23 234	10.1	80 358	568	845	35.7	1 564	45	3 931	7 151
1969	26 835	11.3	91 765	700	1 080	39.8	1 803	37	4 354	8 241
1970	30 013	12.7	102 364	602	1 295	43.7	2 067	45	4 852	9 270
1971	32 443	13.5	108 930	716	654	45.6	2 207	41	4 563	9 651
1972	41 020	16.1	134 833	803	1 337	52.7	2 747	49	5 168	12 052
1973	41 797	15.6	139 345	975	623	52.0	2 851	37	6 346	12 200
1974	49 723	18.2	163 409	898	590	59.9	3 371	34	7 222	16 530
1975	45 684	16.4	150 536	1 049	363	54.1	3 120	33	7 736	12 771

2. Valmistuneitten uusien varsinaisten asuinrakennusten luku ja tilavuus, 1 000 m³, talotyypeittäin ja kaavallisen valmistusasteen mukaan

Färdigställda nya bostadsbyggnaders antal och volym, 1 000 m³, enligt hustyp, hybnadsmaterial och planeringskede
Number and volume, 1 000 m³, of new residential buildings completed, by type of building, material and plan

	1 huoneiston talot Hus med 1 lägenhet <i>One-dwelling houses</i>		2 huoneiston talot Hus med 2 lägenheter <i>Two-dwelling houses</i>		Rivi- ja ketjutalot Rad- och kedjehus <i>Terrace houses</i>		Kerrostalot Våningshus <i>Multi-dwelling houses</i>		Yhteensä Summa <i>Total</i>	
	Luku Antal <i>Number</i>	Tilavuus Volym <i>Volume</i>	Luku Antal <i>Number</i>	Tilavuus Volym <i>Volume</i>	Luku Antal <i>Number</i>	Tilavuus Volym <i>Volume</i>	Luku Antal <i>Number</i>	Tilavuus Volym <i>Volume</i>	Luku Antal <i>Number</i>	Tilavuus Volym <i>Volume</i>
Koko maa – Hela riket – <i>Whole country</i>										
1966	9 105	4 162.9	551	501.8	325	712.5	843	6 097.6	10 824	11 474.8
1967	9 329	4 437.9	506	453.3	391	965.1	921	6 658.7	11 147	12 515.0
1968	9 282	4 424.2	492	497.5	403	900.7	778	5 890.4	10 955	11 712.8
1969	9 343	4 725.7	481	500.4	439	993.9	1 004	6 826.0	11 267	13 046.0
1970	11 894	5 989.9	633	620.0	613	1 381.4	1 166	8 224.6	14 306	16 215.9
1971	9 014	4 726.3	577	601.4	697	1 389.8	1 288	8 930.9	11 576	15 648.4
1972	9 491	5 110.1	560	545.4	903	1 858.4	1 547	10 554.3	12 501	18 068.2
1973	11 277	5 836.8	693	648.2	1 231	2 295.8	1 455	9 932.3	14 656	18 713.1
1974	12 067	5 947.6	721	706.8	1 594	2 969.8	1 638	11 639.1	16 020	21 263.3
1975	14 202	6 714.3	785	739.6	1 731	3 017.7	1 459	9 801.1	18 177	20 272.7
1975										
Kaavoitetut alueet – Planlagda områden – <i>Planned areas</i>										
Siitä rakennuskiellossa – Därav i byggnadsförbud – <i>Of which with building prohibition</i>	10 131	4 709.8	582	520.4	1 655	2 906.6	1 445	9 740.7	13 813	17 877.5
Haja-asutusalueet – Glesbebyggelseområden – <i>Areas without plan</i>	4 071	2 004.5	203	219.2	76	111.1	14	60.4	4 364	2 395.2
Puutalot – Trähus – <i>Wooden houses</i>	11 901	5 547.7	616	566.8	1 040	1 710.9	27	89.3	13 584	7 914.7
Kivitalot – Stenhus – <i>Stone houses</i>	2 301	1 166.6	169	172.8	691	1 306.8	1 432	9 711.8	4 593	12 358.0
Kaupungit ja kauppalat – Städer och köpingar – <i>Urban communes</i>										
Kaavoitetut alueet – Planlagda områden – <i>Planned areas</i>	4 597	2 216.9	371	351.8	935	1 663.6	1 140	8 132.8	7 043	12 365.1
Siitä rakennuskiellossa – Därav i byggnadsförbud – <i>Of which with building prohibition</i>	402	223.2	98	99.6	101	168.4	79	582.5	680	1 073.7
Haja-asutusalueet – Glesbebyggelseområden – <i>Areas without plan</i>	633	331.9	46	45.2	11	16.8	3	11.7	693	405.6
Puutalot – Trähus – <i>Wooden houses</i>	4 272	2 044.7	303	272.4	477	793.0	13	34.4	5 065	3 144.5
Kivitalot – Stenhus – <i>Stone houses</i>	958	504.1	114	124.6	469	887.4	1 130	8 110.1	2 671	9 626.2

Rakennusten lukumäärän prosenttjakauma – Byggnadsantalets procentuella fördelning –
Percentage distribution of number of buildings

Koko maa – Hela riket –
Whole country

1966	84.1	5.1	3.0	7.8	100.0
1967	83.7	4.5	3.5	8.3	100.0
1968	84.7	4.5	3.7	7.1	100.0
1969	82.9	4.3	3.9	8.9	100.0
1970	83.1	4.4	4.3	8.2	100.0
1971	77.9	5.0	6.0	11.1	100.0
1972	75.9	4.5	7.2	12.4	100.0
1973	77.0	4.7	8.4	9.9	100.0
1974	75.3	4.5	10.0	10.2	100.0
1975	78.2	4.3	9.5	8.0	100.0

3. Valmistuneet uudet varsinaiset asuinrakennukset kerrosluvun mukaan talotyyppittäin¹⁾
 Färdigställda nya egentliga bostadsbyggnader enligt antal våningar och hustyp¹⁾
 Completed new residential buildings by number of storeys and type of buildings¹⁾

	Kerrosten lukumäärä – Antal våningar – Number of storeys									Yhteensä Summa Total
	1	2	3	4	5	6	7	8	9 –	
Koko maa – Hela riket – Whole country										
1966	24	149	364	83	49	58	50	44	9	830
1967	15	166	401	79	74	60	47	42	11	895
1968	6	123	378	60	55	57	47	38	5	769
1969	2	161	474	91	96	76	60	33	5	998
1970	–	167	551	105	129	82	87	30	12	1 163
1971	–	176	593	108	160	95	73	36	19	1 260
1972	–	219	695	127	168	122	109	38	20	1 498
1973	–	188	701	123	116	132	89	59	18	1 426
1974	13 634	939	817	117	172	123	100	80	38	16 020
1975										
Koko maa – Hela riket – Whole country	15 736	1 217	686	117	148	120	79	49	25	18 177
1 huoneiston talot – Hus med 1 lägenhet – One-dwelling houses	13 664	536	2	–	–	–	–	–	–	14 202
2 huoneiston talot – Hus med 2 lägenheter – Two-dwelling houses	699	86	–	–	–	–	–	–	–	785
Rivi- ja ketjutalot – Rad- och kedjehus – Terrace houses	1 373	356	2	–	–	–	–	–	–	1 731
Kerrostalot – Våningshus – Multi-dwelling houses	–	239	682	117	148	120	79	49	25	1 459
Huoneistojen lukumäärä – Antal lägenheter – Number of dwellings	24 849	6 805	15 905	3 360	5 109	4 711	3 380	2 304	1 648	68 071
Kaupungit ja kauppalat – Städer och köpingar – Urban communes										
Koko maa – Hela riket – Whole country	5 972	750	524	99	138	105	76	47	25	7 736
1 huoneiston talot – Hus med 1 lägenhet – One- dwelling houses	4 973	257	–	–	–	–	–	–	–	5 230
2 huoneiston talot – Hus med 2 lägenheter – Two- dwelling houses	356	61	–	–	–	–	–	–	–	417
Rivi- ja ketjutalot – Rad- och kedjehus – Terrace houses	643	301	2	–	–	–	–	–	–	946
Kerrostalot – Våningshus – Multi-dwelling houses	–	131	522	99	138	105	76	47	25	1 143
Huoneistojen lukumäärä – Antal lägenheter – Number of dwellings	9 685	4 202	12 082	2 871	4 779	4 217	3 282	2 222	1 648	44 988
Kerrostalojen prosenttijakautuma – Procentuell fördelning av våningshus – Percentage distribution of multi-dwelling houses										
Koko maa – Hela riket – Whole country										
1966	2.9	18.0	43.8	10.0	5.9	7.0	6.0	5.3	1.1	100.0
1967	1.7	18.5	44.8	8.8	8.3	6.7	5.3	4.7	1.2	100.0
1968	0.8	16.0	49.1	7.8	7.2	7.4	6.1	4.9	0.7	100.0
1969	0.2	16.1	47.6	9.1	9.6	7.6	6.0	3.3	0.5	100.0
1970	–	14.3	47.4	9.0	11.1	7.1	7.5	2.6	1.0	100.0
1971	–	14.0	47.1	8.5	12.7	7.5	5.8	2.9	1.5	100.0
1972	–	14.6	46.4	8.5	11.2	8.2	7.3	2.5	1.3	100.0
1973	–	13.2	49.2	8.6	8.1	9.3	6.2	4.1	1.3	100.0
1974	–	11.9	49.6	7.2	10.5	7.5	6.1	4.9	2.3	100.0
1975	–	16.4	46.8	8.0	10.1	8.2	5.4	3.4	1.7	100.0

1) Vuosina 1966–73 vain kerrostalot.

1) Åren 1966–73 endast våningshus.

1) In 1966–73 only multi-dwelling houses.

4. Valmistuneiden asuinhuoneistojen luku talotyypin, rakennusaineen ja kaavallisen valmiustasteen mukaan
Färdigställda bostadslägenheter antal enligt hustyp, byggnadsmaterial och planeringsskede
Number of dwellings completed by type of building, material and plan

	1 huoneiston talot Hus med 1 lägenhet <i>One-dwelling houses</i>	2 huoneiston talot Hus med 2 lägenheter <i>Two-dwelling houses</i>	Rivi- ja ketjutalot Rad- och kedjehus <i>Terrace houses</i>	Kerrostalot Våningshus <i>Multi-dwelling houses</i>	Pääasiassa muut kuin asuinrakennukset Huvudsakligen andra än bostadsbyggnader <i>Mainly nonresidential houses</i>	Yhteensä Summa <i>Total</i>	Siitä pientaloissa Därav i småhus <i>Of which in small houses</i> %
Koko maa – Hela riket – Whole country							
1966	9 168	1 384	1 987	22 687	1 231	36 457	34.4
1967	9 578	1 217	2 801	24 049	1 065	38 710	35.1
1968	9 570	1 244	2 601	21 620	988	36 023	37.2
1969	9 606	1 295	2 955	25 828	795	40 479	34.2
1970	12 085	1 732	4 239	30 850	841	49 747	36.3
1971	9 279	1 546	4 885	34 026	659	50 395	31.2
1972	9 659	1 506	7 137	41 042	593	59 937	30.5
1973	11 496	1 755	9 218	39 233	656	62 358	36.0
1974	12 227	1 837	11 911	46 200	858	73 033	35.6
1975							
Koko maa – Hela riket – Whole country	14 254	2 072	12 226	40 293	563	69 408	41.1
Kaavoitetut alueet – Planlagda områden – <i>Planned areas</i>	10 161	1 368	11 732	40 007	459	63 727	36.5
Siitä rakennuskiellossa – Därav i byggnadsförbud – <i>Of which with building prohibition</i>	1 532	350	2 035	3 585	97	7 599	51.5
Haja-asutusalueet – Glesbebyggelseområden – <i>Areas without plan</i>	4 093	704	494	286	104	5 681	93.1
Puutalot – Trähus – <i>Wooden houses</i>	11 950	1 707	7 517	455	173	21 802	97.1
Kivitalot – Stenhus – <i>Stone houses</i>	2 304	365	4 709	39 838	390	47 606	15.5
Huoneita – Rum – <i>Rooms</i>	73 988	8 432	40 567	113 618	1 999	238 604	51.5
Siitä huoneita asuinhuoneistoissa – Därav rum i bostadslägenheter – <i>Of which rooms in dwellings</i>	70 794	8 318	40 291	113 410	1 833	234 646	50.9
Kaupungit ja kauppalat – Städer och köpingar – <i>Urban communes</i>	5 247	1 015	5 957	33 121	344	45 684	26.7
Kaavoitetut alueet – Planlagda områden – <i>Planned areas</i>	4 612	881	5 883	33 054	309	44 739	25.4
Siitä rakennuskiellossa – Därav i byggnadsförbud – <i>Of which with building prohibition</i>	405	215	630	2 277	63	3 590	34.8
Haja-asutusalueet – Glesbebyggelseområden – <i>Areas without plan</i>	635	134	74	67	35	945	89.2
Puutalot – Trähus – <i>Wooden houses</i>	4 287	771	3 077	193	67	8 395	96.9
Kivitalot – Stenhus – <i>Stone houses</i>	960	244	2 880	32 928	277	37 289	11.0
Prosenttijakautuma – Procentuell fördelning – Percentage distribution							
Koko maa – Hela riket – Whole country	25.2	3.8	5.4	62.2	3.4	100.0	
1966	25.2	3.8	5.4	62.2	3.4	100.0	
1967	24.7	3.2	7.2	62.1	2.8	100.0	
1968	26.6	3.5	7.2	60.0	2.7	100.0	
1969	23.7	3.2	7.3	63.8	2.0	100.0	
1970	24.3	3.5	8.5	62.0	1.7	100.0	
1971	18.4	3.1	9.7	67.5	1.3	100.0	
1972	16.1	2.5	11.9	68.5	1.0	100.0	
1973	18.4	2.8	14.8	62.9	1.1	100.0	
1974	16.7	2.5	16.3	63.3	1.2	100.0	
1975	20.5	3.0	17.6	58.1	0.8	100.0	

5. Valmistunut kokonaishuoneistoala, 1 000 m², talotyypin, rakennusaineen ja kaavallisen valmiusasteen mukaan
 Färdigställd total lägenhetsyta, 1 000 m², enligt hustyp, byggnadsmaterial och planeringskede
 Completed total useful floor space, 1 000 m², by type of building, material and plan

	1 huoneiston talot Hus med 1 lägenhet <i>One-dwelling houses</i>	2 huoneiston talot Hus med 2 lägenheter <i>Two-dwelling houses</i>	Rivi- ja ketjutalot Rad- och kedjehus <i>Terrace houses</i>	Kerrostalot Våningshus <i>Multi-dwelling houses</i>	Pääasiassa muut kuin asuinrakennukset Huvudsakligen andra än bostadsbyggnader <i>Mainly non-residential houses</i>	Yhteensä Summa <i>Total</i>	Siitä pientaloissa Därav i småhus <i>Of which in small houses</i> %
Koko maa – Hela riket – Whole country							
1966	849	100	158	1 307	82	2 496	44.3
1967	894	91	216	1 425	74	2 700	44.5
1968	910	97	213	1 279	69	2 568	47.5
1969	956	101	235	1 506	50	2 848	45.4
1970	1 265	139	347	1 831	63	3 645	48.0
1971	1 015	134	370	2 020	45	3 584	42.4
1972	1 085	128	477	2 436	39	4 165	40.6
1973	1 305	154	619	2 298	43	4 419	47.0
1974	1 411	172	826	2 691	49	5 149	46.8
1975							
Koko maa – Hela riket - Whole country	1 646	181	842	2 300	42	5 011	53.3
Kaavoitetut alueet – Planlagda områden – <i>Planned areas</i>	1 161	127	812	2 285	34	4 419	47.5
Siitä rakennuskiellossa – Därav i byggnadsförbud – <i>Of which with building prohibition</i>	180	36	132	203	7	558	62.4
Haja-asutusalueet – Glesbebyggelseområden – <i>Areas without plan</i>	485	54	30	15	8	592	96.1
Puutalot – Trähus – <i>Wooden houses</i>	1 371	144	490	23	13	2 041	98.2
Kivitalot – Stenhus – <i>Stone houses</i>	275	37	352	2 277	29	2 970	22.4
Kaupungit ja kauppalat – Städer och köpingar – <i>Urban communes</i>	619	97	467	1 911	26	3 120	37.9
Kaavoitetut alueet – Planlagda områden – <i>Planned areas</i>	541	86	462	1 907	24	3 020	36.1
Siitä rakennuskiellossa - Därav i byggnadsförbud - <i>Of which with building prohibition</i>	52	24	47	134	4	261	47.1
Haja-asutusalueet – Glesbebyggelseområden – <i>Areas without plan</i>	78	11	5	4	2	100	94.0
Puutalot – Trähus – <i>Wooden houses</i>	503	70	230	9	5	817	98.3
Kivitalot – Stenhus – <i>Stone houses</i>	116	27	237	1 902	21	2 303	16.5

Prosenttijakautuma – Procentuell fördelning – *Percentage distribution*

Koko maa – Hela riket – Whole country

1966	34.0	4.0	6.3	52.4	3.3	100.0
1967	33.1	3.4	8.0	52.8	2.7	100.0
1968	35.4	3.8	8.3	49.8	2.7	100.0
1969	33.6	3.5	8.2	52.9	1.8	100.0
1970	34.7	3.8	9.5	50.3	1.7	100.0
1971	28.3	3.7	10.3	56.4	1.3	100.0
1972	26.0	3.1	11.5	58.5	0.9	100.0
1973	29.5	3.5	14.0	52.0	1.0	100.0
1974	27.4	3.3	16.0	52.3	1.0	100.0
1975	32.9	3.6	16.8	45.9	0.8	100.0

6. Valmistuneiden asuinhuoneistojen luku ja keskimääräinen ala huoneistotyypeittäin ja talotyypeittäin
 Antal färdigställda bostadslägenheter och lägenheternas genomsnittliga yta enligt lägenhetstyp och hustyp
 Number of dwellings and average floor space per dwelling by size of dwelling and type of building

k = keittiö k = kök k = kitchen
 kk = keittokomero kv = kokvrå kt = kitchenette

	1 huone ja kk 1 rum och kv 1 room and kt	1 huone ja k 1 rum och k 1 room and k	2 huonetta ja kk 2 rum och kv 2 rooms and kt	2 huonetta ja k 2 rum och k 2 rooms and k	3 huonetta ja kk 3 rum och kv 3 rooms and kt	3 huonetta ja k 3 rum och k 3 rooms and k	4 huonetta ja k 4 rum och k 4 rooms and k	5 huonetta ja k 5 rum och k 5 rooms and k	6 huonetta ja k 6 rum och k 6 rooms and k	7-huonetta ja k 7-rum och k 7-rooms and k	Yhteensä Summa Total	Huoneistojen keski- määräinen ala Lägenheternas ge- nomsnittliga yta Average floor space per dwelling, m ²
Kokomaa – Hela riket – Whole country												
1966	4 042	1 190	2 698	9 598	427	10 180	5 856	1 877	418	171	36 457	66.9
1967	4 452	1 307	2 995	9 552	368	10 327	6 781	2 148	565	215	38 710	68.3
1968	4 685	1 136	2 292	8 516	363	9 151	7 083	1 999	595	203	36 023	69.0
1969	5 424	1 295	3 317	9 792	276	10 087	7 490	2 111	462	225	40 479	68.5
1970	6 586	1 458	3 628	11 925	363	12 244	9 759	2 849	653	282	49 747	71.4
1971	7 365	1 553	4 084	12 525	433	12 454	8 643	2 449	650	239	50 395	69.4
1972	10 053	1 756	5 154	15 187	409	14 448	9 596	2 492	608	234	59 937	67.9
1973	10 056	1 813	5 223	15 393	281	14 768	11 088	2 871	659	206	62 358	69.4
1974	12 077	1 790	6 011	19 207	320	17 389	12 117	3 163	710	249	73 033	69.3
1975												
Koko maa – Hela riket – Whole country	10 521	1 990	5 581	17 622	394	16 709	12 633	3 065	650	243	69 408	70.9
1 huoneiston talot – Hus med 1 lägenhet – One-dwelling houses	54	82	33	344	39	2 857	8 034	2 153	466	192	14 254	110.8
2 huoneiston talot – Hus med 2 lägenheter – Two-dwelling houses	122	159	78	305	39	554	525	206	60	24	2 072	86.4
Rivi- ja ketjutalot – Rad- och kedjehus – Terrace houses	2 215	290	743	2 959	87	3 542	1 776	496	96	22	12 226	68.2
Kerrostalot – Våningshus – Multi-dwelling houses	8 071	1 434	4 667	13 841	212	9 600	2 255	190	21	2	40 293	56.9
Pääasiassa muut kuin asuinrakennukset – Huvudsakligen andra än bostadsbyggnader – Mainly non-residential buildings	59	25	60	173	17	156	43	20	7	3	563	67.5
Huoneistojen keskimääräinen ala – Lägen- heternas genomsnittliga yta – Average floor space per dwelling, m ²	31.5	36.5	46.9	58.3	63.0	78.8	107.0	126.5	155.6	201.4	70.9	
Kaupungit ja kauppalaat – Städer och köpingar – Urban communes												
1 huoneiston talot – Hus med 1 lägenhet – One-dwelling houses	9	6	4	46	11	906	3 060	907	214	84	5 247	114.1
2 huoneiston talot – Hus med 2 lägenheter – Two-dwelling houses	54	57	31	96	31	257	301	135	34	19	1 015	94.0
Rivi- ja ketjutalot – Rad- och kedjehus – Terrace houses	576	68	398	1 105	60	1 905	1 352	398	75	20	5 957	77.9
Kerrostalot – Våningshus – Multi-dwelling houses	6 430	1 108	3 875	11 109	174	8 151	2 072	180	20	2	33 121	57.5
Pääasiassa muut kuin asuinrakennukset – Huvudsakligen andra än bostadsbyggnader – Mainly non-residential buildings	31	14	35	111	15	98	22	12	6	–	344	67.0
Huoneistojen keskimääräinen ala – Lägen- heternas genomsnittliga yta – Average floor space per dwelling, m ²	31.6	36.2	46.8	58.3	62.8	77.4	104.0	126.0	156.7	200.5	67.6	
Prosenttijakautuma – Procentuell fördelning – Percentage distribution												
Koko maa – Hela riket – Whole country												
1966	11.1	3.3	7.4	26.3	1.2	27.9	16.1	5.1	1.1	0.5	100.0	
1967	11.4	3.4	7.7	24.7	1.0	26.7	17.5	5.5	1.5	0.6	100.0	
1968	13.0	3.2	6.4	23.6	1.0	25.4	19.7	5.5	1.6	0.6	100.0	
1969	13.4	3.2	8.2	24.2	0.7	24.9	18.5	5.2	1.1	0.6	100.0	
1970	13.2	2.9	7.3	24.0	0.7	24.6	19.6	5.8	1.3	0.6	100.0	
1971	14.6	3.1	8.1	24.8	0.9	24.7	17.1	4.8	1.3	0.6	100.0	
1972	16.7	2.9	8.6	25.4	0.7	24.1	16.0	4.2	1.0	0.4	100.0	
1973	16.1	2.9	8.4	24.7	0.4	23.7	17.8	4.6	1.1	0.3	100.0	
1974	16.5	2.5	8.2	26.3	0.4	23.8	16.6	4.3	1.0	0.4	100.0	
1975	15.2	2.9	8.0	25.4	0.6	24.1	18.2	4.4	0.9	0.3	100.0	

7. Valmistuneet uudet asuinhuoneistot huoneistoalan mukaan talotyypeittäin
 Färdigställda nya bostadslägenheter enligt lägenhetsyta och hustyp
 New dwellings completed by useful floor space and type of building

	Huoneistoala – Lägenhetsyta – Useful floor space, m ²														Yhteensä Summa Total	
	-19	20-24	25-29	30-34	35-39	40-44	45-49	50-59	60-69	70-79	80-89	90-99	100-119	120-		
1975																
Koko maa – Hela riket – Whole country	20	163	2 781	6 126	3 332	1 455	2 707	12 118	8 300	9 778	4 773	4 078	9 111	3 784	68 526	
1 huoneiston talot – Hus med 1 lägenhet – One-dwelling houses	3	17	23	34	41	44	60	140	267	630	990	1 727	7 451	2 779	14 206	
2 huoneiston talot – Hus med 2 lägenheter – Two-dwelling houses	4	18	39	61	55	42	25	107	98	188	159	144	310	314	1 564	
Rivi- ja ketjutalot – Rad- och kedjehus – Terrace houses	–	18	1 022	761	615	223	282	1 785	1 782	1 664	1 657	765	1 012	555	12 141	
Kerrostalot – Våningshus – Multi-dwelling houses	1	107	1 693	5 257	2 599	1 134	2 317	9 993	6 054	7 212	1 943	1 426	315	109	40 160	
Pääasiassa muut kuin asuintalot – Huvudsakligen andra än bostadshus – Mainly non-residential houses	12	3	4	13	22	12	23	93	99	84	24	16	23	27	455	
Kaupungit ja kauppalat – Städer och köpingar – Urban communes	2	115	1 621	4 498	2 256	1 031	2 023	8 554	6 145	7 295	3 126	2 568	4 170	1 875	45 279	
1 huoneiston talot – Hus med 1 lägenhet – One-dwelling houses	–	2	4	2	5	6	3	21	43	198	317	604	2 913	1 114	5 232	
2 huoneiston talot – Hus med 2 lägenheter – Two-dwelling houses	1	9	17	26	27	13	12	48	28	105	76	72	182	216	832	
Rivi- ja ketjutalot – Rad- och kedjehus – Terrace houses	–	4	232	250	176	73	114	687	757	814	1 018	583	774	427	5 909	
Kerrostalot – Våningshus – Multi-dwelling houses	1	100	1 367	4 210	2 033	932	1 879	7 735	5 246	6 121	1 702	1 298	287	104	33 015	
Pääasiassa muut kuin asuinrakennukset – Huvudsakligen andra än bostadsbyggnader – Mainly non-residential buildings	–	–	1	10	15	7	15	63	71	57	13	11	14	14	291	
	Prosenttijakautuma – Procentuell fördelning – Percentage distribution															
Koko maa – Hela riket – Whole country																
1966	0.1	2.0	4.7	5.0	3.0	3.3	3.8	23.2	11.9	15.3	9.0	9.8	6.4	2.5	100.0	
1967	0.1	1.8	4.5	5.8	3.0	3.7	2.9	21.4	10.9	15.3	9.1	11.5	6.7	3.3	100.0	
1968	0.9	2.7	4.3	6.2	2.5	2.7	3.8	19.1	9.6	15.3	9.6	12.9	6.6	3.8	100.0	
1969	0.0	2.0	4.7	7.1	3.3	3.0	4.6	19.3	10.0	15.2	8.2	10.7	7.9	4.0	100.0	
1970	0.2	1.0	3.8	7.7	3.4	2.6	4.7	18.7	9.2	15.1	7.4	10.2	10.9	5.1	100.0	
1971	0.2	1.3	3.9	9.0	3.2	2.7	5.3	18.6	10.2	15.7	7.0	7.7	10.3	4.9	100.0	
1972	0.1	1.3	4.3	10.1	4.0	2.5	4.9	18.6	11.0	15.5	6.4	6.8	9.9	4.6	100.0	
1973	0.0	0.9	4.4	9.4	4.7	2.5	4.7	17.0	11.3	15.2	6.3	6.6	11.8	5.2	100.0	
1974	0.0	0.4	4.1	10.2	4.2	2.2	4.2	18.5	12.2	14.8	6.8	5.8	11.4	5.2	100.0	
1975	0.0	0.2	4.0	8.9	4.9	2.1	4.0	17.7	12.1	14.3	7.0	6.0	13.3	5.5	100.0	

8. Valmistuneet asuinhuoneistot rakennuttajan ja talotyypin mukaan
Färdigställda bostadslägenheter enligt byggherre och hustyp
Dwellings completed, by investor and type of building

	Yksityinen Enskild person Private person	Asunto-oy ja osuusk. Bostadsab o. andelslag Housing corporation and co-operative societies	Kiinteistöosakeyhtiö Fastighets Ab Real-estate corporation	Teoll. tai liikelaitos Industrif. el. affärs- företag Industrial or comm. enterprise	Valtio Staten State	Kunta Kommun Commune	Muu Annat Other	Yhteensä Summa Total
Koko maa – Hela riket – Whole country								
1966	11 106	17 764	1 748	1 887	375	2 503	1 074	36 457
1967	11 482	18 806	1 857	2 297	310	2 893	1 065	38 710
1968	11 371	15 680	1 724	1 530	385	3 652	1 681	36 023
1969	11 346	18 883	3 378	1 983	413	2 943	1 533	40 479
1970	14 346	22 987	5 212	2 419	427	2 221	2 135	49 747
1971	11 696	23 482	5 818	3 349	161	3 192	2 697	50 395
1972	11 593	27 174	8 992	3 399	304	4 089	4 386	59 937
1973	13 867	29 117	9 293	2 644	358	3 332	3 747	62 358
1974	14 665	36 278	10 970	3 707	187	3 417	3 809	73 033
1975								
Koko maa – Hela riket – Whole country	16 732	32 709	9 149	3 307	249	3 378	3 884	69 408
1 huoneiston talot – Hus med 1 lägenhet – One-dwelling houses	13 941	80	14	135	6	34	44	14 254
2 huoneiston talot – Hus med 2 lägenheter – Two-dwelling houses	1 676	232	63	59	2	20	20	2 072
Rivi- ja ketjutalot – Rad- och kedjehus – Terrace houses	660	7 186	941	994	152	861	1 432	12 226
Kerrostalot – Våningshus – Multi-dwelling houses	340	25 193	8 103	1 948	46	2 364	2 299	40 293
Pääasiassa muut kuin asuinrakennukset – Huvudsakligen andra än bostadsbyggnader – Mainly non-residential buildings	115	18	28	171	43	99	89	563
Kaupungit ja kauppalat – Städer och köpingar – Urban communes								
Koko maa – Hela riket – Whole country	6 314	24 902	6 775	2 450	146	2 264	2 833	45 684
1 huoneiston talot – Hus med 1 lägenhet – One-dwelling houses	5 033	68	14	98	1	20	13	5 247
2 huoneiston talot – Hus med 2 lägenheter – Two-dwelling houses	705	208	59	35	2	4	2	1 015
Rivi- ja ketjutalot – Rad- och kedjehus – Terrace houses	347	3 896	339	466	83	240	586	5 957
Kerrostalot – Våningshus – Multi-dwelling houses	174	20 712	6 349	1 734	26	1 951	2 175	33 121
Pääasiassa muut kuin asuinrakennukset – Huvudsakligen andra än bostadsbyggnader – Mainly non-residential buildings	55	18	14	117	34	49	57	344
Prosenttijakautuma – Procentuell fördelning – Percentage distribution								
Koko maa – Hela riket – Whole country	30.4	48.7	4.8	5.2	1.0	6.9	3.0	100.0
1966	30.4	48.7	4.8	5.2	1.0	6.9	3.0	100.0
1967	29.7	48.6	4.8	5.9	0.8	7.5	2.7	100.0
1968	31.6	43.5	4.8	4.2	1.1	10.1	4.7	100.0
1969	28.0	46.7	8.3	4.9	1.0	7.3	3.8	100.0
1970	28.8	46.2	10.5	4.9	0.9	4.5	4.2	100.0
1971	23.2	46.6	11.5	6.6	0.3	6.3	5.5	100.0
1972	19.4	45.3	15.0	5.7	0.5	6.8	7.3	100.0
1973	22.2	46.7	14.9	4.2	0.6	5.4	6.0	100.0
1974	20.1	49.7	15.0	5.1	0.2	4.7	5.2	100.0
1975	24.1	47.1	13.2	4.8	0.3	4.9	5.6	100.0

9. Valmistuneiden asuinhuoneistojen varusteet talotyypeittäin
Färdigställda bostadslägenheter enligt lägenhetsutrustning och hustyp
Dwellings completed by equipment and type of building

VE = Vesijohto – Vattenledning – *Piped water* VI = Viemäri – Avloppsledning – *Drainage*
LV = Lämmin vesi – Varmvatten – *Hot water*

	Huoneistojen kaikkiaan Lägenheter sammanlagt <i>Total dwellings</i>	Valmistuneet asuinhuoneistot, joissa on Färdigställda bostadslägenheter med <i>Dwellings with</i>					Asuinhuoneistot taloissa, joissa on Bostadslägenheter i hus med <i>Dwellings in houses with</i>		
		VI,VE	VI,VE, WC	VI,VE, WC,LV	Suihku Dusch <i>Shower</i>	Kylpyamme Badkar <i>Bath</i>	Sauna Bastu <i>Sauna</i>	Sauna ja pesutupa Bastu och tvättstuga <i>Sauna and laundry</i>	
Koko maa – Hela riket – Whole country									
1966	36 457	865	1 574	33 623	..	27 496	9 954	20 721	
1967	38 710	738	1 237	36 372	..	29 773	10 542	23 461	
1968	36 023	585	1 621	33 339	..	25 579	12 061	19 329	
1969	40 479	474	1 556	37 700	..	29 385	12 892	22 413	
1970	49 747	395	2 006	46 398	..	35 912	16 287	26 321	
1971	50 395	397	1 711	47 276	..	35 551	17 755	26 134	
1972	59 937	267	1 766	57 006	..	41 795	22 986	30 707	
1973	62 358	271	1 717	59 355	9 977	40 347	27 003	28 863	
1974	73 033	348	1 266	70 209	15 096	42 870	33 069	32 928	
1975									
Koko maa – Hela riket – Whole country ..	69 408	290	1 017	67 144	22 582	31 660	34 038	28 219	
1 huoneiston talot – Hus med 1 lägenhet – <i>One-dwelling houses</i>	14 254	182	384	13 374	5 225	1 583	7 994	5 531	
2 huoneiston talot – Hus med 2 lägenheter – <i>Two-dwelling houses</i>	2 072	18	33	1 971	751	295	1 110	693	
Rivi- ja ketjutalot – Rad och kedjehus – <i>Terrace houses</i>	12 226	32	165	11 753	7 544	1 814	6 386	3 504	
Kerrostalot – Våningshus – <i>Multi-dwelling houses</i>	40 293	50	425	39 518	8 969	27 768	18 290	18 373	
Pääasiassa muut kuin asuinrakennukset – Huvudsakligen andra än bostadsbyggnader – <i>Mainly non-residential buildings</i>	563	8	10	528	93	200	258	118	
Kaupungit ja kauppalat – Städer och köpingar – <i>Urban communes</i>	45 684	80	451	44 656	14 240	25 494	23 031	17 750	
1 huoneiston talot – Hus med 1 lägenhet – <i>One-dwelling houses</i>	5 247	18	116	5 049	2 347	746	3 430	1 631	
2 huoneiston talot – Hus med 2 lägenheter – <i>Two-dwelling houses</i>	1 015	1	6	995	447	201	621	259	
Rivi- ja ketjutalot – Rad- och kedjehus – <i>Terrace houses</i>	5 957	8	71	5 676	4 002	823	3 662	918	
Kerrostalot – Våningshus – <i>Multi-dwelling houses</i>	33 121	50	252	32 605	7 390	23 565	15 160	14 873	
Pääasiassa muut kuin asuinrakennukset – Huvudsakligen andra än bostadsbyggnader – <i>Mainly non-residential buildings</i>	344	3	6	331	54	159	158	69	
Prosenttina kaikista valmistuneista asuinhuoneistoista – I procent av alla färdigställda bostadslägenheter – Percentage of all dwellings completed									
Koko maa – Hela riket – Whole country									
1966	100.0	2.4	4.3	92.2	..	75.4	27.3	56.8	
1967	100.0	1.9	3.2	94.0	..	76.9	27.2	60.6	
1968	100.0	1.6	4.5	92.5	..	71.0	33.5	53.7	
1969	100.0	1.2	3.8	93.1	..	72.6	31.8	55.4	
1970	100.0	0.8	4.0	93.3	..	72.2	32.7	52.9	
1971	100.0	0.8	3.4	93.8	..	70.5	35.2	51.9	
1972	100.0	0.4	2.9	95.1	..	69.7	38.4	51.2	
1973	100.0	0.4	2.7	95.2	16.0	64.7	43.3	46.3	
1974	100.0	0.5	1.7	96.1	20.7	58.7	45.3	45.1	
1975	100.0	0.4	1.5	96.7	32.5	45.6	49.0	40.7	

10. Valmistuneet Aravan lainoittamat asuinhuoneistot talotyypeittäin ja huoneistojen keskimääräinen ala
 Färdigställda Aravabelånade bostadslägenheter enligt hustyp och lägenheternas genomsnittliga yta
 Dwellings completed by the aid of Arava¹⁾ and average floor space per dwelling by type of building

	1 huoneiston talot Hus med 1 lägenhet One-dwelling houses	2 huoneiston talot Hus med 2 lägenheter Two-dwelling houses	Rivi- ja ketjutalot Rad- och kedjehus Terrace houses	Kerrostalot Våningshus Multi-dwelling houses	Yhteensä Summa Total	Huoneistojen keskimääräinen ala Lägenheternas genomsnittliga yta Average floor space per dwelling
Koko maa – Hela riket – Whole country						
1966	2 292	107	334	7 580	10 313	66.8
1967	2 622	76	622	6 935	10 255	69.5
1968	3 031	79	552	7 560	11 222	70.3
1969	3 393	91	902	12 635	17 021	67.3
1970	4 830	95	1 143	13 246	19 314	70.6
1971	3 469	61	1 057	13 455	18 042	69.3
1972	4 086	88	2 807	19 797	26 778	64.6
1973	5 162	76	3 407	19 900	28 545	66.5
1974	5 707	56	3 377	20 763	29 903	66.4
1975	7 172	164	3 196	19 228	29 760	69.0

1975

Huoneistojen keskimääräinen ala – Lägenheternas genomsnittliga yta – Average floor space per dwelling, m² 107.9 78.6 52.0 57.3 69.0

Kaupungit ja kauppalat – Städer och köpingar – Urban communes 2 789 88 1 080 16 279 20 236

Huoneistojen keskimääräinen ala – Lägenheternas genomsnittliga yta – Average floor space per dwelling, m² 108.1 76.8 63.1 57.7 65.0

Prosenttijakautuma – Procentuell fördelning – Percentage distribution

Koko maa – Hela riket – Whole country

1966	22.2	1.0	3.3	73.5	100.0
1967	25.6	0.7	6.1	67.6	100.0
1968	27.0	0.7	4.9	67.4	100.0
1969	19.9	0.5	5.3	74.3	100.0
1970	25.0	0.5	5.9	68.6	100.0
1971	19.2	0.3	5.9	74.6	100.0
1972	15.3	0.3	10.5	73.9	100.0
1973	18.1	0.3	11.9	69.7	100.0
1974	19.1	0.2	11.3	69.4	100.0
1975	24.1	0.6	10.7	64.6	100.0

Prosenttina kaikista valmistuneista asuinhuoneistoista – I procent av alla färdigställda bostadslägenheter – Percentage of all dwellings completed

Koko maa – Hela riket – Whole country

1966	25.0	7.7	16.8	33.4	28.3
1967	27.4	6.2	22.2	28.8	26.5
1968	31.7	6.4	21.2	35.0	31.2
1969	35.3	7.0	30.5	48.9	42.0
1970	40.0	5.5	27.0	42.9	38.8
1971	37.4	3.9	21.6	39.5	35.8
1972	42.3	5.8	39.3	48.2	44.7
1973	44.9	4.3	37.0	50.7	45.8
1974	46.7	3.0	28.4	44.9	40.9
1975	50.3	7.9	26.1	47.7	42.9

1) Arava = State Housing Production Commission

11. Valmistuneet Aravan lainoittamat asuinhuoneistot huoneistotyypeittäin ja talotyypeittäin sekä huoneistojen keskimääräinen ala
 Färdigställda Arava belånade bostadslägenheter enligt lägenhetstyp och hustyp och lägenheternas genomsnittliga yta
 Dwellings completed by the aid of Arava and average floor space per dwelling by size of dwelling and type of building

	1 huone ja kk 1 rum och kv 1 room and kt	1 huone ja k 1 rum och k 1 room and k	2 huonetta ja kk 2 rum och kv 2 rooms and kt	2 huonetta ja k 2 rum och k 2 rooms and k	3 huonetta ja kk 3 rum och kv 3 rooms and kt	3 huonetta ja k 3 rum och k 3 rooms and k	4 huonetta ja k 4 rum och k 4 rooms and k	5-huonetta ja k 5-rum och k 5-rooms and k	Yhteensä Summa Total	Huoneistojen keski- määräinen ala Lägenheternas ge- nomsnittliga yta Average floor space per dwelling
Koko maa – Hela riket – Whole country										
1966	941	191	743	2 387	82	3 433	2 158	378	10 313	66.8
1967	800	159	773	2 291	37	3 340	2 393	462	10 255	69.5
1968	984	109	626	2 538	66	3 477	2 929	493	11 222	70.3
1969	1 922	309	1 428	4 324	75	4 888	3 549	526	17 021	67.3
1970	2 326	298	1 351	4 704	127	5 428	4 340	740	19 314	70.6
1971	2 383	336	1 424	4 623	134	5 019	3 519	604	18 042	69.3
1972	5 250	645	2 173	7 003	149	6 593	4 342	623	26 778	64.6
1973	5 152	777	2 402	7 460	30	6 736	5 248	740	28 545	66.5
1974	5 752	560	2 551	8 063	95	6 813	5 376	693	29 903	66.4
1975										
Koko maa – Hela riket – Whole country	5 116	806	2 208	7 577	137	6 819	6 204	893	29 760	69.0
1 huoneiston talot – Hus med 1 lägenhet – One-dwelling houses	–	2	1	6	8	1 388	4 938	829	7 172	107.9
2 huoneiston talot – Hus med 2 lägenheter – Two-dwelling houses	10	3	4	18	8	54	60	7	164	78.6
Rivi- ja ketjutalot – Rad- och kedjehus – Terrace houses	1 315	103	144	733	23	615	226	37	3 196	52.0
Kerrostalot – Våningshus – Multi-dwelling houses	3 791	698	2 059	6 820	98	4 762	980	20	19 228	57.3
Huoneistojen keskimääräinen ala – Lägenheternas genomsnittliga yta – Average floor space per dwelling, m ²	31.1	36.2	46.7	58.7	66.4	79.2	107.0	116.8	69.0	
Kaupungit ja kauppalat – Städer och köpingar – Urban communes										
Koko maa – Hela riket – Whole country	3 404	605	1 822	5 901	130	4 906	3 039	429	20 236	65.0
1 huoneiston talot – Hus med 1 lägenhet – One-dwelling houses	–	–	–	1	5	480	1 931	372	2 789	108.1
2 huoneiston talot – Hus med 2 lägenheter – Two-dwelling houses	4	–	3	5	7	30	38	1	88	76.8
Rivi- ja ketjutalot – Rad- och kedjehus – Terrace houses	256	41	69	231	20	275	152	36	1 080	63.1
Kerrostalot – Våningshus – Multi-dwelling houses	3 144	564	1 750	5 664	98	4 121	918	20	16 279	57.7
Huoneistojen keskimääräinen ala – Lägenheternas genomsnittliga yta – Average floor space per dwelling, m ²	31.6	36.1	46.5	58.8	65.6	77.3	104.0	116.6	65.0	
Prosenttijakautuma – Procentuell fördelning – Percentage distribution										
Koko maa – Hela riket – Whole country	9.1	1.9	7.2	23.1	0.8	33.3	20.9	3.7	100.0	
1966	9.1	1.9	7.2	23.1	0.8	33.3	20.9	3.7	100.0	
1967	7.8	1.6	7.5	22.3	0.4	32.6	23.3	4.5	100.0	
1968	8.7	1.0	5.6	22.6	0.6	31.0	26.1	4.4	100.0	
1969	11.3	1.8	8.4	25.4	0.4	28.7	20.9	3.1	100.0	
1970	12.0	1.5	7.0	24.4	0.7	28.1	22.5	3.8	100.0	
1971	13.2	1.9	7.9	25.6	0.7	27.8	19.5	3.4	100.0	
1972	19.6	2.4	8.1	26.2	0.6	24.6	16.2	2.3	100.0	
1973	18.1	2.7	8.4	26.1	0.1	23.6	18.4	2.6	100.0	
1974	19.2	1.9	8.5	27.0	0.3	22.8	18.0	2.3	100.0	
1975	17.2	2.7	7.4	25.5	0.5	22.9	20.8	3.0	100.0	

12. Asuntotuotanto neljänneksittäin – Bostadsproduktionen kvartalsvis – Production of dwellings quarterly

Vuosi År Year	Valmistuneet asuinhuoneistot Färdigställda bostadslägenheter Dwellings completed				Rakennusluvan saaneet asuinhuoneistot Beviljade byggnadsfilstånd för bostadslägenheter Dwellings authorized				Aloitettut asuinhuoneistot Påbörjade bostadslägenheter Dwellings started				Keskeneräiset asuinhuoneistot Bostadslägenheter under byggnad Dwellings under construction						
	I	II	III	IV	I-IV	I	II	III	IV	I-IV	I	II	III	IV	I-IV	31.3.	30.6.	30.9.	31.12.
1957	6 382	4 960	8 870	12 497	32 709	6 231	8 371	7 862	7 331	29 795
1958	4 899	4 783	8 785	11 532	29 999	4 717	7 975	8 234	10 675	31 601
1959	4 851	4 844	9 013	11 242	29 950	5 400	8 945	6 969	9 750	31 064	29 200	32 200	31 900	28 200
1960	5 871	5 637	7 554	12 463	31 525	7 713	11 367	9 207	9 810	38 097	22 800	33 700	35 100	31 300
1961	7 876	6 427	8 947	14 049	37 299	8 349	13 632	11 076	10 647	43 704	29 300	34 300	37 000	32 600
1962	8 573	6 175	8 269	14 432	37 449	11 547	14 183	11 825	17 019	54 574	30 600	40 700	41 300	43 700
1963	8 942	8 445	10 018	16 728	44 133	5 455	8 670	9 085	17 072	40 282	41 500	41 400	40 900	33 400
1964	8 306	6 380	8 257	12 438	35 381	4 556	10 477	8 214	15 126	38 373	32 200	34 400	38 500	35 100
1965	6 803	7 592	8 324	13 942	36 661	6 298	11 111	10 109	10 042	37 560	36 900	38 900	41 100	35 600
1966	7 761	6 662	7 849	14 185	36 457	9 742	11 321	9 647	18 975	49 685	34 600	38 300	41 700	38 700
1967	8 337	8 265	8 624	13 484	38 710	3 976	9 521	9 998	10 289	33 784	4 294	9 715	7 713	10 246	31 968	39 863	41 916	41 268	38 407
1968	6 831	8 009	10 075	11 108	36 023	5 195	9 452	14 203	13 704	42 554	3 129	12 500	10 645	12 317	38 591	34 548	39 534	39 938	41 053
1969	5 975	8 872	12 698	12 934	40 479	6 391	13 586	15 722	11 340	47 039	3 560	14 255	13 618	12 293	43 726	38 587	44 581	45 521	44 861
1970	8 495	11 521	13 472	16 259	49 747	7 823	17 230	16 729	13 327	55 109	5 379	15 605	15 928	14 409	51 321	41 802	46 400	48 041	45 569
1971	9 469	12 183	12 660	16 083	50 395	8 759	15 353	22 580	16 126	62 818	4 337	17 035	18 217	18 354	57 943	40 280	45 717	51 413	53 535
1972	10 589	14 900	16 240	18 208	59 937	8 556	17 810	21 820	20 243	68 429	6 992	16 761	20 047	19 346	63 146	49 318	51 750	55 851	57 548
1973	12 727	12 345	16 544	20 742	62 358	12 690	22 140	28 079	18 043	80 952	8 895	20 351	23 010	19 583	71 839	53 856	62 490	69 139	67 838
1974	13 831	18 884	17 071	23 247	73 033	11 499	23 359	22 124	17 263	74 245	10 228	20 527	19 827	17 444	68 026	64 269	66 857	69 748	64 032
1975	15 668	19 011	16 403	18 326	69 408	10 901	21 361	16 654	15 021	63 937	8 934	19 331	17 265	14 500	60 030	57 185	58 075	59 244	55 179

Asuinhuoneistojen luku – Bostadslägenheternas antal – Number of dwellings

Koko maa –
Hela riket –
Whole country

13. Valmistuneet asuinhuoneistot ja kokonaishuoneistoala läänittäin
Färdigställda bostadslägenheter och total ägenhetsyta enligt län
Dwellings completed and total useful floor space by districts

Läni - Län - District	1966	1967	1968	1969	1970	1971	1972	1973	1974	1975
Huoneistojen luku - Antal lägenheter - Number of dwellings										
Koko maa - Hela riket - Whole country	36 457	38 710	36 023	40 479	49 747	50 395	59 937	62 358	73 033	69 408
Uudenmaan lääni - Nylands län	9 883	8 814	9 549	9 960	13 915	15 293	16 205	16 199	18 059	16 702
Turun ja Porin lääni - Åbo och Björneborgs län	5 103	5 835	5 404	5 932	7 556	7 756	9 192	10 065	11 495	10 922
Ahvenanmaan maakunta - Landskapet Åland	94	144	81	199	108	246	314	326	359	249
Hämeen lääni - Tavastehus län	6 115	7 318	6 088	6 642	7 764	8 230	9 843	9 186	11 424	10 051
Kymen lääni - Kymmene län	2 434	2 819	2 498	2 868	3 280	3 332	4 408	4 873	4 458	4 632
Mikkelin lääni - S:t Michels län	1 405	1 902	1 132	1 562	2 022	1 913	2 250	2 098	2 928	2 989
Pohjois-Karjalan lääni - Norra Karelen län	1 102	1 000	1 055	1 242	1 527	1 352	1 908	2 155	2 926	2 324
Kuopion lääni - Kuopio län	1 844	1 789	1 696	2 080	2 206	2 138	2 840	3 075	3 612	3 880
Keski-Suomen lääni - Mellersta Finland län	1 288	1 438	1 965	2 268	2 384	2 225	2 764	3 013	3 744	3 540
Vaasan lääni - Vasa län	2 719	2 815	2 677	3 292	3 598	3 148	4 009	4 500	5 292	5 088
Oulun lääni - Uleåborgs län	3 085	2 966	2 615	3 122	3 776	3 333	4 442	4 961	6 596	6 262
Lapin lääni - Lapplands län	1 385	1 870	1 263	1 312	1 611	1 429	1 762	1 907	2 140	2 769
Kokonaishuoneistoala - Total ägenhetsyta - Total useful floor space, 1 000 m²										
Koko maa - Hela riket - Whole country	2 496	2 700	2 568	2 848	3 645	3 584	4 165	4 419	5 149	5 011
Uudenmaan lääni - Nylands län	649	614	676	677	975	1 063	1 119	1 144	1 266	1 160
Turun ja Porin lääni - Åbo och Björneborgs län	355	410	394	444	588	574	659	734	814	806
Ahvenanmaan maakunta - Landskapet Åland	-7	11	7	15	7	19	22	22	28	21
Hämeen lääni - Tavastehus län	389	478	391	435	532	547	658	627	780	705
Kymen lääni - Kymmene län	177	190	173	212	249	236	306	328	325	325
Mikkelin lääni - S:t Michels län	100	102	85	108	143	121	148	146	192	203
Pohjois-Karjalan lääni - Norra Karelen län	81	72	74	89	111	96	124	133	195	167
Kuopion lääni - Kuopio län	125	122	124	148	153	157	186	212	250	266
Keski-Suomen lääni - Mellersta Finland län	92	129	132	146	174	147	178	200	252	250
Vaasan lääni - Vasa län	205	219	213	250	298	259	315	356	407	416
Oulun lääni - Uleåborgs län	221	222	204	226	293	257	323	378	483	482
Lapin lääni - Lapplands län	95	131	95	98	122	108	127	139	157	210

14. Valmistuneet asuinhuoneistot ja kokonaisuhooneistoala seutukaava-alueittain
Färdigställda bostadslägenheter och total lägenhetsyta enligt regionplaneområden
Dwellings completed and total useful floor space by regional planning areas

Seutukaava-alue – Regionplane område – Regional planning area	1966	1967	1968	1969	1970	1971	1972	1973	1974	1975
Huoneistojen luku – Antal lägenheter – Number of dwellings	36 457	38 710	36 023	40 479	49 747	50 395	59 937	62 358	73 033	69 408
Koko maa – Hela riket – Whole country	8 448	7 421	7 961	8 249	11 687	12 315	13 269	12 747	14 496	13 018
Helsingin ska – Helsingfors rpl	656	504	780	589	980	1 119	1 159	1 434	1 204	1 472
Itä-Uudenmaan ska – Östra Nylands rpl	450	457	350	499	461	692	723	596	803	872
Länsi-Uudenmaan ska – Väst-Nylands rpl	304	373	393	518	668	972	868	1 236	1 303	1 163
Läntisen Uudenmaan ska – Västra Nylands rpl	3 100	3 821	3 640	4 217	5 084	5 160	5 453	6 223	6 769	6 353
Varsinais-Suomen ska – Egentliga Finlands rpl	94	144	81	199	108	246	314	326	359	249
Ahvenanmaan ska – Ålands rpl	1 748	1 725	1 575	1 538	2 050	2 336	3 337	3 355	4 429	3 976
Satakunnan ska – Satakundas rpl	3 564	4 149	3 717	3 694	4 836	5 260	5 622	5 260	5 954	6 054
Tampereen ska – Tammerfors rpl	1 051	1 557	1 114	1 442	1 628	1 838	2 288	2 227	2 971	2 219
Kanta-Hämeen ska – Centrala Tavastlands rpl	2 131	2 140	1 706	2 047	2 218	2 574	3 033	2 717	3 667	3 253
Päijät-Hämeen ska – Pajanne Tavastlands rpl	1 479	1 558	1 586	1 674	2 032	2 059	2 745	2 892	2 624	2 682
Kymenlaakson ska – Kymmenedalens rpl	955	1 261	912	1 194	1 248	1 273	1 663	1 981	1 834	1 950
Etelä-Karjalan ska – Södra Karelen rpl	1 124	1 287	986	1 303	1 645	1 420	1 738	1 753	2 327	2 326
Etelä-Savon ska – Södra Savolax rpl	1 102	1 000	1 055	1 242	1 527	1 352	1 908	2 155	2 926	2 324
Pohjois-Karjalan ska – Norra Karelen rpl	1 844	1 789	1 696	2 080	2 206	2 281	2 840	3 075	3 612	3 880
Pohjois-Savon ska – Norra Savolax rpl	1 288	1 902	1 965	2 268	2 384	2 225	2 764	3 013	3 727	3 498
Keski-Suomen ska – Mellersta Finlands rpl	2 664	2 664	2 641	3 292	3 598	3 148	4 009	4 500	5 292	5 088
Vaasan läänin ska – Vasa läns rpl	2 361	2 220	2 131	2 491	3 118	2 724	3 548	3 918	5 011	4 526
Pohjois-Pohjanmaan ska – Norra Österbottens rpl	709	725	471	631	658	609	894	1 043	1 585	1 736
Kainuun ska – Kajanlands rpl	1 385	1 870	1 263	1 312	1 611	1 429	1 762	1 907	2 140	2 769
Lapin ska – Lapplands rpl	549 997	513 833	567 254	554 514	809 018	849 504	907 717	886 221	1 006 154	884 947
Koko maa – Hela riket – Whole country	2 496 418	2 699 891	2 568 428	2 847 683	3 645 062	3 584 072	4 165 244	4 418 865	5 148 657	5 010 603
Helsingin ska – Helsingfors rpl	44 479	35 768	51 148	43 597	71 633	83 958	81 314	104 186	91 243	113 062
Itä-Uudenmaan ska – Östra Nylands rpl	27 161	30 405	25 759	31 927	32 715	45 396	50 820	40 716	55 608	62 538
Länsi-Uudenmaan ska – Väst-Nylands rpl	24 821	29 008	27 234	38 743	51 799	72 161	66 099	98 738	93 330	86 405
Läntisen Uudenmaan ska – Västra Nylands rpl	210 644	262 246	256 512	304 094	377 171	359 010	378 894	434 114	467 110	458 021
Varsinais-Suomen ska – Egentliga Finlands rpl	7 038	11 163	7 227	14 667	7 095	19 311	22 036	21 704	28 293	21 271
Ahvenanmaan ska – Ålands rpl	127 057	125 773	123 364	124 778	178 789	187 037	249 759	262 550	321 641	303 176
Satakunnan ska – Satakundas rpl	230 431	277 168	233 835	246 021	327 769	314 109	378 954	361 962	412 971	421 872
Tampereen ska – Tammerfors rpl	67 578	99 840	72 330	94 060	114 546	125 497	150 060	155 628	204 523	158 619
Kanta-Hämeen ska – Centrala Tavastlands rpl	134 699	141 868	117 678	134 647	157 622	170 406	205 920	185 523	247 524	227 155
Päijät-Hämeen ska – Pajanne Tavastlands rpl	105 872	104 633	106 110	124 018	151 508	145 227	183 621	192 522	191 652	191 068
Kymenlaakson ska – Kymmenedalens rpl	70 967	84 829	66 679	87 861	97 395	90 330	122 670	135 252	133 248	134 249
Etelä-Karjalan ska – Södra Karelen rpl	81 139	89 887	74 945	91 715	116 753	98 331	114 810	121 245	153 288	159 839
Etelä-Savon ska – Södra Savolax rpl	81 449	72 360	74 007	89 249	110 845	123 905	132 617	132 617	194 634	167 342
Pohjois-Karjalan ska – Norra Karelen rpl	125 231	121 520	123 978	148 538	153 150	156 983	185 723	212 448	249 912	266 102
Pohjois-Savon ska – Norra Savolax rpl	92 129	129 346	131 487	146 002	174 378	146 976	177 996	199 632	250 919	247 573
Keski-Suomen ska – Mellersta Finlands rpl	199 937	218 130	210 513	249 676	298 072	258 718	315 280	356 216	406 699	415 737
Vaasan läänin ska – Vasa läns rpl	170 304	169 250	166 179	180 729	242 262	208 556	259 887	303 933	376 167	359 232
Pohjois-Pohjanmaan ska – Norra Österbottens rpl	50 743	51 683	36 856	45 133	50 355	48 865	62 843	74 391	106 660	122 920
Kainuun ska – Kajanlands rpl	94 742	131 181	95 333	97 714	122 187	107 944	139 267	139 267	156 881	209 475

15. Vuonna 1975 valmistuneet asuinhuoneistot ja kokonaishuoneistoala talotyyppin mukaan lääneittäin ja seutukaava-alueittain
 År 1975 färdigställda bostadslägenheter och total lägenhetsyta enligt hustyp, län och regionplaneområden
 Dwellings completed and total useful floor space in 1975 by type of building, districts and regional planning areas

Läni ja seutukaava-alue Län och regionplaneområde District and regional planning area	1 huoneiston talot Hus med 1 lägenhet One-dwelling houses		2 huoneiston talot Hus med 2 lägenheter Two-dwelling houses		Rivi- ja ketjutalot Rad- och kedjehus Terrace houses		Kerrostalot Våningshus Multi-dwelling houses		Pääasiassa muut kuin asuintalot Huvudsakligen andra än bo- stadshus Mainly non-res- idential buildings		Yhteensä Summa Total	
	Kpl-St Number	m ²	Kpl-St Number	m ²	Kpl-St Number	m ²	Kpl-St Number	m ²	Kpl-St Number	m ²	Kpl-St Number	m ²
Koko maa - Hela riket - Whole country	14 254	1 646 256	2 072	181 417	12 226	841 479	40 293	2 299 890	563	41 561	69 408	5 010 603
Uudenmaan lääni - Nylands län	1 830	216 864	417	46 457	2 498	195 967	11 859	692 596	98	7 927	16 702	1 159 811
Turun ja Porin lääni - Åbo och Björneborgs län ..	2 211	266 191	274	23 074	1 511	108 397	6 838	402 034	88	6 300	10 922	805 996
Ahvenanmaan maakunta - Landskapet Åland	128	14 499	14	1 091	18	679	84	4 745	5	257	249	21 271
Hämeen lääni - Tavastehus län	1 664	197 476	254	21 577	1 462	106 077	6 607	374 382	64	4 902	10 051	704 414
Kymen lääni - Kymmene län	906	105 917	148	12 474	683	45 589	2 867	159 260	28	2 077	4 632	325 317
Mikkelin lääni - St. Michels län	616	72 984	103	8 790	500	28 255	1 742	91 221	28	1 653	2 989	202 903
Pohjois-Karjalan lääni - Norra Karelen län	511	57 313	38	3 231	969	60 198	782	44 956	24	1 644	2 324	167 342
Kuopion lääni - Kuopio län	772	87 780	134	10 429	816	48 006	2 135	118 501	23	1 386	3 880	266 102
Keski-Suomen lääni - Mellersta Finlands län	805	87 245	96	7 719	604	40 453	1 979	108 838	56	5 828	3 540	250 083
Vaasan lääni - Vasa län	1 849	214 326	325	25 345	1 133	71 268	1 719	101 069	62	3 729	5 088	415 737
Oulun lääni - Uleåborgs län	2 101	235 575	190	15 223	1 428	95 170	2 479	132 012	64	4 172	6 262	482 152
Lapin lääni - Lapplands län	861	90 086	79	6 007	604	41 420	1 202	70 276	23	1 686	2 769	209 475
Helsingin ska - Helsingfors rpl	881	1107 521	340	39 671	1 837	151 675	9 887	580 112	73	5 968	13 018	884 947
Itä-Uudenmaan ska - Östra Nylands rpl	427	49 117	35	3 179	229	15 481	773	44 695	8	590	1 472	113 062
Länsi-Uudenmaan ska - Väst-Nylands rpl	205	22 992	14	1 007	145	8 806	503	29 463	5	270	872	62 538
Läntisen Uudenmaan ska - Västra Nylands rpl	258	30 476	21	2 015	272	18 556	601	34 389	11	969	1 163	86 405
Varsinais-Suomen ska - Egentliga Finlands rpl	1 080	130 760	121	10 454	690	48 198	4 403	264 548	59	4 061	6 353	458 021
Ahvenanmaan ska - Ålands rpl	128	14 499	14	1 091	18	679	84	4 745	5	257	249	21 271
Satakunnan ska - Satakundas rpl	966	117 013	129	11 127	705	52 042	2 150	120 957	26	2 037	3 976	303 176
Tampereen ska - Tammerfors rpl	990	117 009	195	16 178	937	66 487	3 891	219 096	41	3 102	6 054	421 872
Kanta-Hämeen ska - Centrala Tavastlands rpl	465	54 646	39	3 162	369	27 081	1 332	72 921	14	809	2 219	158 619
Päijät-Hämeen ska - Fajanne-Tavastlands rpl	547	64 844	68	5 394	412	28 811	2 210	126 592	16	1 514	3 253	227 155
Kymenlaakson ska - Kymmenedalens rpl	524	61 962	75	6 043	459	32 525	1 611	89 535	13	1 003	2 682	191 068
Etelä-Karjalan ska - Södra Karelen rpl	382	43 955	73	6 431	224	13 064	1 256	69 725	15	1 074	1 950	134 249
Etelä-Savon ska - Södra Savolax rpl	504	59 445	90	7 973	382	21 947	1 325	69 012	25	1 462	2 326	159 839
Pohjois-Karjalan ska - Norra Karelen rpl	511	57 313	38	3 231	969	60 198	782	44 956	24	1 644	2 324	167 342
Pohjois-Savon ska - Norra Savolax rpl	772	87 780	134	10 429	816	48 006	2 135	118 501	23	1 386	3 880	266 102
Keski-Suomen ska - Mellersta Finlands rpl	803	86 937	92	7 457	597	40 065	1 950	107 286	56	5 828	3 498	247 573
Vaasan läänin ska - Vasa läns rpl	1 849	214 326	325	25 345	1 133	71 268	1 719	101 069	62	3 729	5 088	415 737
Pohjois-Pohjanmaan ska - Norra Österbottens rpl ..	1 656	187 339	137	10 631	1 182	78 564	1 493	78 932	58	3 766	4 526	359 232
Kainuun ska - Kajanalands rpl	445	48 236	53	4 592	246	16 606	986	53 080	6	406	1 736	122 920
Lapin ska - Lapplands rpl	861	90 086	79	6 007	604	41 420	1 202	70 276	23	1 686	2 769	209 475

16. Vuonna 1975 valmistuneet asuinhuoneistot huoneistotyypeittäin sekä huoneistojen keskimääräinen ala lääneittäin ja seutukaava-alueittain
 År 1975 färdigställda bostadslägenheter enligt lägenhetstyp samt lägenheternas genomsnittliga yta enligt län och regionplaneområden
 Dwellings completed by size of dwelling and average floor space in 1975 by districts and regional planning areas

k = keittiö k = kök k = kitchen
 kk = keittokomero kv = kokvrå kt = kitchenette

Lääni ja seutukaava-alue Län och regionplaneområde District and regional planning area	1 huone ja kk 1 rum och kv 1 room and kt	1 huone ja k 1 rum och k 1 room and k	2 huonetta ja kk 2 rum och kv 2 rooms and kt	2 huonetta ja k 2 rum och k 2 rooms and k	3 huonetta ja kk 3 rum och kv 3 rooms and kt	3 huonetta ja k 3 rum och k 3 rooms and k	4 huonetta ja k 4 rum och k 4 rooms and k	5 huonetta ja k 5 rum och k 5 rooms and k	6 huonetta ja k 6 rum och k 6 rooms and k	7-huonetta ja k 7-rum och k 7-rooms and k	Yhteensä Summa Total	Huoneistojen keski- määräinen ala Lägenheternas ge- nomsnittliga yta Average floor space per dwelling, m ²
Koko maa – Hela riket – Whole country	10 521	1 990	5 581	17 622	394	16 709	12 633	3 065	650	243	69 408	70.9
Uudenmaan lääni – Nylands län	2 533	534	1 604	4 226	75	4 180	2 676	654	147	73	16 702	68.6
Turun-Porin lääni – Åbo-Björneborgs län	1 503	290	652	3 210	23	2 628	1 965	511	98	42	10 922	72.4
Ahvenanmaan maakunta – Landskapet Åland	7	27	10	56	1	38	58	37	10	5	249	84.7
Hämeen lääni – Tavastehus län	1 641	234	840	2 822	78	2 383	1 599	332	89	33	10 051	69.2
Kymen lääni – Kymmene län	755	178	374	1 128	42	1 172	781	144	43	15	4 632	69.2
Mikkelin lääni – St Michels län	609	109	289	759	23	595	470	91	33	11	2 989	66.8
Pohjois-Karjalan lääni – Norra Karelen län	401	33	173	580	15	629	415	65	13	–	2 324	70.2
Kuopion lääni – Kuopio län	646	157	254	1 113	19	945	585	124	29	8	3 880	67.7
Keski-Suomen lääni – Mellersta Finlands län	566	148	285	852	9	870	607	178	20	5	3 540	69.1
Vaasan lääni – Vasa län	678	117	237	1 061	27	1 029	1 437	385	93	24	5 088	79.7
Oulun lääni – Uleåborgs län	801	121	632	1 213	78	1 470	1 449	418	57	23	6 262	75.1
Lapin lääni – Lapplands län	381	42	231	602	4	770	591	126	18	4	2 769	73.8
Helsingin ska – Helsingfors rpl	2 050	477	1 296	3 237	37	3 266	1 996	491	116	52	13 018	67.3
Itä-Uudenmaan ska – Östra Nylands rpl	156	28	84	420	29	369	288	64	17	17	1 472	75.0
Länsi-Uudenmaan ska – Väst-Nylands rpl	97	12	113	236	5	231	150	23	4	1	872	70.8
Läntisen Uudenmaan ska – Västra Nylands rpl	177	14	98	305	4	285	199	70	10	1	1 163	73.5
Varsinais-Suomen ska – Egentliga Finlands rpl	903	163	377	1 965	12	1 568	1 047	246	53	19	6 353	70.9
Ahvenanmaan ska – Ålands rpl	7	27	10	56	1	38	58	37	10	5	249	84.7
Satakunnan ska – Satakundas rpl	530	95	260	1 072	11	887	818	241	41	21	3 976	74.6
Tampereen ska – Tammerfors rpl	1 042	96	533	1 631	60	1 481	965	184	40	22	6 054	68.7
Kanta-Hämeen ska – Centrala Tavastlands rpl	352	95	139	620	2	542	358	75	30	6	2 219	70.3
Päijät-Hämeen ska – Päjänne Tavastlands rpl	549	87	292	952	19	690	499	121	31	13	3 253	69.3
Kymenlaakson ska – Kymmenedagens rpl	433	51	192	663	34	726	465	83	24	11	2 682	70.1
Etelä-Karjalan ska – Södra Karelen rpl	322	127	182	465	8	446	316	61	19	4	1 950	67.8
Etelä-Savon ska – Södra Savolax rpl	441	100	197	591	23	474	393	74	26	7	2 326	67.5
Pohjois-Karjalan ska – Norra Karelen rpl	401	33	173	580	15	629	415	65	13	–	2 324	70.2
Pohjois-Savon ska – Norra Savolax rpl	646	157	254	1 113	19	945	585	124	29	8	3 880	67.7
Keski-Suomen ska – Mellersta Finlands rpl	555	148	281	840	6	863	604	177	19	5	3 498	69.2
Vaasan läänin ska – Vasa läns rpl	678	117	237	1 061	27	1 029	1 437	385	93	24	5 088	79.7
Pohjois-Pohjanmaan ska – Norra Österbottens rpl	590	77	450	766	56	1 011	1 135	378	42	21	4 526	77.2
Kainuun ska – Kajanalands rpl	211	44	182	447	22	459	314	40	15	2	1 736	69.7
Lapin ska – Lapplands rpl	381	42	231	602	4	770	591	126	18	4	2 769	73.8

17. Vuonna 1975 valmistuneet asuinhuoneistot rakennuttajan mukaan lääneittäin
 År 1975 färdigställda bostadslägenheter enligt byggherre och län
Dwellings completed in 1975 by investor and district

Lääni Län District	Yksityinen Eskild person Private person	Asunto-oy ja osuusk. Bostads-ab o. andelslag Housing corporation and co-operative societies	Kiinteistöosakeyhtiö Fastighets ab Real-estate corporation	Teoll.- tai liikelaitos Industri- el. affärs- företag Industrial or com- mercial enterprise	Valtio Staten State	Kunta Kommun Commune	Muu Annan Other	Yhteensä Summa Total
Koko maa – Hela riket – Whole country	16 732	32 709	9 149	3 307	249	3 378	3 884	69 408
Uudenmaan lääni – Nylands län	2 190	9 243	1 688	1 121	35	1 599	826	16 702
Turun-Porin lääni – Åbo-Björneborgs län	2 594	5 302	2 006	302	15	296	407	10 922
Ahvenanmaan maakunta – Landskapet Åland	140	64	18	6	2	14	5	249
Hämeen lääni – Tavastehus län	1 898	5 203	1 377	707	5	444	417	10 051
Kymen lääni – Kymmene län	1 101	2 079	639	262	8	245	298	4 632
Mikkelin lääni – S:t Michels län	797	1 275	484	48	10	119	256	2 989
Pohjois-Karjalan lääni – Norra Kare lens län	572	1 059	463	53	27	50	100	2 324
Kuopion lääni – Kuopio län	960	1 979	542	118	4	68	209	3 880
Keski-Suomen lääni – Mellersta Finlands län	917	1 706	251	138	1	103	424	3 540
Vaasan lääni – Vasa län	2 222	1 868	437	125	32	164	240	5 088
Oulun lääni – Uleåborgs län	2 412	2 061	841	224	34	88	602	6 262
Lapin lääni – Lapplands län	929	870	403	203	76	188	100	2 769

18. Aravan lainoittamat vuonna 1975 valmistuneet huoneistot talotyypin mukaan lääneittäin
 Aravabelånade år 1975 färdigställda bostadslägenheter enligt hustyp och län
Dwellings completed in 1975 by the aid of Arava, by type of building and district

Lääni Län District	1 huoneis- ton talot Hus med 1 lägenhet One-dwell- ing houses	2 huoneis- ton talot Hus med 2 lägenheter Two-dwell- ing houses	Rivi- ja ket- jutalot Rad- och kedjehus Terrace houses	Kerrostalot Våningshus Multi-dwell- ing houses	Yhteensä Summa Total	% kaikista asuin- huoneistoista % av alla bo- stadslägenheter % of all dwellings
Koko maa – Hela riket – Whole country	7 172	164	3 196	19 228	29 760	42.9
Uudenmaan lääni – Nylands län	763	4	296	4 848	5 911	35.4
Turun-Porin lääni – Åbo-Björneborgs län	1 051	10	428	3 401	4 890	44.8
Ahvenanmaan maakunta – Landskapet Åland	–	–	–	–	–	–
Hämeen lääni – Tavastehus län	791	10	299	3 579	4 679	46.6
Kymen lääni – Kymmene län	451	–	169	1 698	2 318	50.0
Mikkelin lääni – S:t Michels län	266	31	152	869	1 318	44.1
Pohjois-Karjalan lääni – Norra Kare lens län	243	3	171	512	929	40.0
Kuopion lääni – Kuopio län	397	33	315	902	1 647	42.4
Keski-Suomen lääni – Mellersta Finlands län	441	9	241	751	1 442	40.7
Vaasan lääni – Vasa län	1 074	28	417	843	2 362	46.4
Oulun lääni – Uleåborgs län	1 154	25	587	1 133	2 899	46.3
Lapin lääni – Lapplands län	541	11	121	692	1 365	49.3

19. Aravan lainoittamat vuonna 1975 valmistuneet asuinhuoneistot huoneistotyyppin mukaan sekä huoneistojen keskimääräinen ala lääneittäin
 Aravelånade år 1975 färdigställda bostadslägenheter enligt lägenhetstyp samt lägenheternas genomsnittliga yta enligt län
 Dwelling completed in 1975 by the aid of Arava, by size of dwelling and average floor space per dwelling by district

Lääni Län District	1 huone ja kk 1 rum och kv 1 room and kt	1 huone ja k 1 rum och k 1 room and k	2 huonetta ja kk 2 rum och kv 2 rooms and kt	2 huonetta ja k 2 rum och k 2 rooms and k	3 huonetta ja kk 3 rum och kv 3 rooms and kt	3 huonetta ja k 3 rum och k 3 rooms and k	4 huonetta ja k 4 rum och k 4 rooms and k	5 huonetta ja k 5 rum och k 5 rooms and k	6 huonetta ja k 6 rum och k 6 rooms and k	7-huonetta ja k 7 rum och k 7 rooms and k	Yhteensä Summa Total	Huoneistojen keski- määräinen ala - Lägenheternas ge- nomsnittliga yta - Average floor space per dwelling, m ²
Koko maa - Hela riket - Whole country	5 116	806	2 208	7 577	137	6 819	6 204	836	54	3	29 760	69.0
Uudenmaan lääni - Nylands län	1 024	263	513	1 654	16	1 406	940	89	6	-	5 911	64.8
Turun-Porin lääni - Åbo-Björneborgs län	777	134	323	1 422	2	1 112	968	147	5	-	4 890	69.0
Ahvenanmaan maakunta - Landskapet Åland	-	-	-	-	-	-	-	-	-	-	-	-
Hämeen lääni - Tavastehus län	822	100	359	1 438	-	1 085	798	73	3	1	4 679	66.3
Kymen lääni - Kymmene län	424	83	189	637	32	547	376	30	-	-	2 318	65.2
Mikkelin lääni - S:t Michels län	364	43	75	314	7	255	240	18	2	-	1 318	62.7
Pohjois-Karjalan lääni - Norra Karelen län	184	-	66	209	14	267	175	11	3	-	929	68.7
Kuopion lääni - Kuopio län	270	97	67	482	-	402	302	26	1	-	1 647	67.4
Keski-Suomen lääni - Mellersta Finlands län	288	38	92	316	-	340	312	56	-	-	1 442	68.6
Vaasan lääni - Vasa län	337	24	92	416	7	455	849	152	29	1	2 362	81.9
Oulun lääni - Uleåborgs län	411	24	345	436	59	581	865	174	3	1	2 899	75.2
Lapin lääni - Lapplands län	215	-	87	253	-	369	379	60	2	-	1 365	76.8

20. VUONNA 1975 VALMISTUNEET ASUINHUONEISTOT LÄÄNEITTÄIN JA KUNNITTAIN
 ÅR 1975 FÄRDIGSTÄLLDA BOSTADSLÄGENHETER ENLIGT LÄN OCH KOMMUN
 Dwellings completed in 1975 by district and commune

Lääni ja kunta Län och kommun District and commune	Asuinhuoneistot Bostadslägenheter Dwellings		Asuinhuoneet Boningsrum Rooms		Kokonaishuoneistoala, m ² Total lägenhetsyta, m ² Total floor space, m ²	
	Kaikkiaan Inalles Total	siitä - därav- of which	Kaikkiaan Inalles Total	siitä - därav- of which	Kaikkiaan Inalles Total	siitä - därav- of which
		Aravahuoneis- tot- Lägen- heter med Aravalån- Dwellings with Arava loan		Lisä- ja asun- tolahuoneet - Tilläggsrum och enkelrum- Rooms added to existing dwellings and single rooms		Aravahuoneis- tojen ala - Ytan för Arava- lägenheter - Floor space of Arava- dwellings
Uudenmaan lääni - Nylands län	16 702	5 911	55 923	557	1 159 811	387 219
Helsinki - Helsingfors	4 029	1 618	12 597	118	258 006	99 296
Vantaa - Vanda	3 130	941	10 048	41	204 244	58 279
Hanko - Hangö	224	126	724	3	15 160	8 235
Hyvinkää - Hyvinge	710	252	2 351	43	48 651	17 873
Järvenpää	624	263	2 069	10	41 310	16 994
Kerava - Kervo	457	227	1 458	5	31 221	13 669
Lohja - Lojo	326	205	940	8	19 520	12 110
Loviisa - Lovisa	200	126	745	15	15 396	9 132
Porvoo - Borgå	306	93	1 030	9	20 835	6 271
Tammisaari - Ekenäs	163	89	501	-	10 598	5 752
Espoo - Esbo	2 938	706	10 148	86	210 185	44 743
Kauniainen - Grankulla	110	-	537	-	11 528	-
Karjaa - Karis	131	60	372	2	8 193	3 782
Karkkila	157	79	564	7	12 426	6 590
Artjärvi - Artsjö	11	-	32	2	665	-
Askola	50	11	209	3	4 924	1 133
Bromarv	4	3	20	-	446	326
Inkoo - Ingå	22	4	107	2	2 456	531
Karjalohja	5	2	23	-	468	208
Kirkkonummi - Kyrkslätt	368	69	1 464	31	32 629	5 241
Lapinjärvi - Lapträsk	18	12	77	1	1 541	1 027
Liljendal	19	10	88	8	1 988	851
Lohjan mlk. - Lojo lk.	285	154	1 052	17	22 070	11 097
Myrskylä - Mörskom	7	3	34	2	747	348
Mäntsälä	273	116	971	29	19 945	7 807
Nummi	13	6	60	4	1 523	747
Nurmijärvi	344	95	1 361	20	29 069	9 085
Orimattila	177	103	560	8	12 859	6 111
Pernaja - Pernå	43	29	167	11	3 498	1 945
Pohja - Pojo	106	48	303	-	6 736	3 318
Pornainen - Borgnäs	-	-	-	-	-	-
Porvoon mlk. - Borgå lk.	345	137	1 211	13	25 962	9 300
Pukkila	8	-	23	2	436	-
Pusula	68	28	253	-	5 129	2 036
Ruotsinpyhtää - Strömfors	79	44	305	3	6 554	3 654
Sammatti	18	5	62	-	1 402	537
Sipoo - Sibbo	113	17	519	24	10 571	1 496
Siuntio - Sjundeå	11	7	47	-	1 006	648
Snappertuna	18	18	42	-	954	954
Tammisaaren mlk. - Ekenäs lk.	13	9	60	2	1 280	894
Tenholä - Tenala	103	33	363	2	6 947	2 169
Tuusula - Tusby	294	86	1 201	15	25 673	7 583
Vihti	382	77	1 225	11	25 060	5 447
Turun-Porin lääni - Åbo-Björneborgs län	10 922	4 890	38 197	680	805 996	337 966
Turku - Åbo	2 580	1 299	8 515	44	173 274	83 018

Huoneistot talotyypeittäin Lägenheter enligt hustyp Dwellings by type of building					Huoneistot huoneistotyypeittäin Lägenheter enligt lägenhetstyp Dwellings by size of dwelling										Huoneistoja, joissa on Lägenheter med Dwellings with				
1 huoneiston talot Hus med 1 lägenhet One-dwelling houses	2 huoneiston talot Hus med 2 lägenheter Two-dwelling houses	Rivi- ja ketjutalot Rad- och kedjehus Terrace houses	Kerrostalot Våningshus Multi-dwelling houses	Pääas.muut kuin asuintalot Huvudsakl. andra än bostads- hus - Mainly non-residenti- al buildings	1 huone ja kk 1 rum och kv 1 room and kt	1 huone ja k 1 rum och k 1 room and k	2 huonetta ja kk 2 rum och kv 2 rooms and kt	2 huonetta ja k 3 huonetta ja kk 2 rum och k, 3 rum och kv 2 rooms and k 3 rooms and kt	3 huonetta ja k 3 rum och k 3 rooms and k	4 huonetta ja k 4 rum och k 4 rooms and k	5-huonetta ja k 5-rum och k 5-rooms and k	VI, VE	VI, VE, WC	VI, VE WC, LV	Suihku Dusch Shower	Kylpyamme Badkar Bath			
1 830	417	2 498	11 859	98	2 533	534	1 604	4 301	4 180	2 676	874	73	100	16 317	3 711	10 704			
68	73	511	3 359	18	800	176	459	931	946	536	181	-	9	4 019	1 069	2 799			
122	54	331	2 612	11	487	50	325	920	856	395	97	52	6	3 045	567	2 514			
32	4	20	167	1	37	1	10	87	54	27	8	-	-	223	21	111			
63	21	196	427	3	132	1	3	263	204	88	19	-	1	697	107	366			
63	3	124	433	1	65	43	51	206	149	70	40	-	-	624	81	360			
84	10	55	305	3	112	11	45	70	91	113	15	-	9	447	115	243			
22	2	5	294	3	67	1	63	90	63	37	5	-	1	324	92	208			
35	-	42	122	1	5	-	25	68	51	41	10	-	-	199	79	105			
53	3	63	186	1	61	4	21	73	69	60	18	-	-	306	104	180			
22	-	10	126	5	30	6	13	53	34	24	3	-	-	163	5	143			
161	128	353	2 270	26	324	178	388	574	744	537	193	-	13	2 793	500	2 089			
6	8	25	71	-	6	-	9	7	21	29	38	-	-	110	18	86			
20	5	13	92	1	30	2	24	34	24	13	4	1	16	114	46	79			
48	4	53	50	2	5	-	30	43	37	38	4	-	2	154	65	75			
1	-	-	10	-	4	-	-	4	2	-	1	-	-	11	-	-			
31	6	13	-	-	-	4	-	13	12	17	4	-	-	50	13	9			
4	-	-	-	-	-	-	-	-	-	4	-	-	-	4	-	-			
20	1	-	-	1	-	1	1	-	4	13	3	1	-	21	4	3			
5	-	-	-	-	-	-	-	-	2	3	-	-	-	5	1	-			
104	9	99	153	3	38	4	29	61	98	81	57	5	1	358	98	206			
10	2	6	-	-	-	1	-	3	6	7	1	1	-	11	7	-			
13	-	6	-	-	-	-	-	5	7	6	1	-	-	19	-	-			
86	6	34	159	-	25	10	12	74	95	54	15	-	9	276	120	113			
7	-	-	-	-	-	-	-	1	2	3	1	-	-	7	4	-			
97	9	35	130	2	43	1	21	79	51	62	16	1	2	269	99	160			
13	-	-	-	-	-	-	-	1	7	5	-	-	-	13	2	3			
155	13	8	167	1	41	6	1	83	73	104	36	3	3	335	30	168			
59	7	15	95	1	53	3	13	28	29	43	8	-	9	166	78	35			
17	4	-	22	-	-	4	1	18	10	8	2	2	2	36	3	23			
16	-	54	36	-	25	-	18	30	17	12	4	-	-	106	11	39			
-	-	-	-	-	-	-	-	-	-	-	-	-	-	-	-	-			
82	4	14	243	2	35	2	16	125	107	45	15	-	1	337	34	203			
-	1	7	-	-	2	-	-	5	1	-	-	-	-	8	8	-			
23	2	43	-	-	-	1	7	21	26	9	4	4	2	61	15	36			
31	2	25	21	-	6	1	-	22	27	18	5	-	1	78	27	3			
8	-	10	-	-	-	-	1	12	1	4	-	-	1	16	3	-			
50	4	18	39	2	-	11	-	33	24	21	24	-	5	107	23	75			
10	-	1	-	-	-	-	-	1	6	4	-	-	-	11	4	1			
4	-	14	-	-	11	-	-	2	1	3	1	-	-	18	11	4			
13	-	-	-	-	-	-	-	1	5	7	-	-	1	12	2	2			
13	2	61	27	-	6	-	3	40	42	11	1	-	2	101	6	65			
109	23	27	128	7	11	7	12	63	94	78	29	2	3	288	43	47			
50	7	207	115	3	72	5	3	157	88	46	11	1	1	375	196	151			
2 211	274	1 511	6 838	88	1 503	290	652	3 233	2 628	1 965	651	40	203	10 568	2 982	5 782			
71	10	36	2 447	16	323	47	143	924	792	292	59	1	26	2 552	326	2 161			

20. (Jatk.) - (Forts.) - (Continued)

Lääni ja kunta Län och kommun District and commune	Asuinhuoneistot Bostadslägenheter Dwellings		Asuinhuoneet Boningsrum Rooms		Kokonaishuoneistoala, m ² Total lägenhetsyta, m ² Total floor space, m ²	
	Kaikkiaan Inalles Total	siitä - därav - of which	Kaikkiaan Inalles Total	siitä - därav - of which	Kaikkiaan Inalles Total	siitä - därav - of which
		Aravahuoneis- tot - Lägen- heter med Aravalån- Dwellings with Arava loan		Lisä- ja asun- tolahuoneet - Tilläggsrum och enkelrum- Rooms added to existing dwellings and single rooms		Aravahuoneis- tojen ala - Ytan för Arava- lägenheter - Floor space of Arava- dwellings
Naantali - Nådendal	149	67	584	1	11 561	4 963
Salo	374	147	1 134	12	24 806	9 369
Uusikaupunki - Nystad	364	235	1 160	2	24 165	14 505
Loimaa	125	28	444	10	9 729	3 206
Raisio - Reso	406	129	1 581	54	32 689	8 349
Pori - Björneborg	1 303	597	4 701	60	96 899	40 736
Rauma - Raumo	965	552	3 046	14	64 550	31 322
Kankaanpää	197	112	722	14	15 404	8 217
Vammala	241	79	825	15	17 083	5 617
Parainen - Pargas	275	65	929	4	19 538	4 279
Harjavalta	187	76	659	8	13 775	5 259
Huittinen	167	52	551	11	12 046	4 577
Kokemäki - Kumo	106	45	387	17	8 410	3 558
Ikaalinen	131	54	462	11	10 173	4 494
Parkano	130	84	458	5	9 879	6 286
Alastaro	37	20	120	8	2 799	1 173
Askainen - Villnäs	-	-	-	-	-	-
Aura	21	14	87	4	1 760	1 193
Dragsfjärd	86	69	259	1	5 781	3 988
Eura	151	51	541	12	11 600	4 508
Eurajoki	96	38	385	13	8 187	2 896
Halikko	105	41	410	18	9 038	3 373
Honkajoki	18	11	75	6	1 559	704
Houtskari - Houtskär	-	-	-	-	-	-
Hämeenkyrö - Tavastkyro	128	63	432	14	9 146	3 551
Iniö	-	-	-	-	-	-
Jämijärvi	35	31	85	1	1 857	1 410
Kaarina - St Karins	179	17	674	2	13 745	1 922
Kalanti	21	16	109	-	2 390	1 794
Karinainen	27	9	103	-	2 063	1 007
Karjala	13	10	24	2	657	318
Karvia	41	9	174	2	3 784	947
Keikyä	47	9	159	8	3 455	979
Kemiö - Kimito	30	1	101	-	2 030	102
Kihniö	24	4	80	-	1 679	420
Kiikala	1	-	5	2	107	-
Kiikka	19	5	74	2	1 579	556
Kiikoinen	5	1	24	-	562	92
Kisko	30	15	92	-	1 831	901
Kiukainen	14	10	53	5	1 116	623
Kodisjoki	1	1	5	-	99	99
Korppoo - Korpo	-	-	-	-	-	-
Koski Tl.	11	3	46	2	1 088	331
Kullaa	9	4	45	1	878	352
Kustavi - Gustavs	6	-	23	2	465	-
Kuusjoki	25	7	92	2	2 076	805
Köyliö - Kjulo	35	27	152	4	3 156	2 080
Laitila	196	149	518	4	11 764	7 681
Lappi	14	4	76	5	1 740	402
Lavia	14	3	74	5	1 904	333
Lemu	-	-	-	-	-	-
Lieto	209	55	784	19	18 097	6 288
Loimaan mlk.	65	18	256	16	5 363	1 815
Lokalahti	19	11	62	-	1 549	419

Huoneistot talotyyppittäin Lägenheter enligt hustyp Dwellings by type of building					Huoneistot huoneistotyyppittäin Lägenheter enligt lägenhetstyp Dwellings by size of dwelling										Huoneistoja, joissa on Lägenheter med Dwellings with				
1 huoneiston talot Hus med 1 lägenhet One-dwelling houses	2 huoneiston talot Hus med 2 lägenheter Two-dwelling houses	Rivi- ja ketjutalot Rad- och kedjehus Terrace houses	Kerrostalot Våningshus Multi-dwelling houses	Pääas. muut kuin asuintalot Huvudsakl. andra än bostads- al buildings Mainly non-residenti- al buildings	1 huone ja k 1 rum och kv 1 room and kt	1 huone ja k 1 rum och k 1 room and k	2 huonetta ja kk 2 rum och kv 2 rooms and kt	2 huonetta ja k 3 huonetta ja kk 2 rum och k, 3 rum och kv 3 rooms and k 3 rooms and kt	3 huonetta ja k 3 rum och k 3 rooms and k	4 huonetta ja k 4 rum och k 4 rooms and k	5-huonetta ja k 5-rum och k 5-room and k	VI, VE	VI, VE, WC	VI, VE WC, LV	Suihku Dusch Shower	Kylpyamme Badkar Bath			
27	2	24	95	1	3	1	16	42	36	31	20	-	4	115	12	54			
72	23	48	228	3	101	14	18	86	91	54	10	-	2	372	107	226			
36	4	54	265	5	63	1	26	126	99	28	21	1	1	358	147	170			
38	2	14	71	-	8	10	13	38	15	40	1	-	-	125	1	1			
72	16	46	264	8	23	23	24	105	114	83	34	9	17	377	101	275			
228	44	265	761	5	193	3	83	354	293	261	116	2	5	1 287	380	621			
55	13	132	764	1	156	31	77	316	261	85	39	-	10	954	266	568			
68	10	22	93	4	25	14	3	53	38	47	17	1	26	170	45	46			
54	8	20	159	-	24	24	5	82	66	24	16	1	2	238	36	159			
62	12	33	164	4	39	2	3	116	63	37	15	2	3	269	44	198			
30	-	70	84	3	9	22	4	75	36	30	11	-	1	186	100	70			
41	6	36	82	2	25	3	23	53	21	35	7	-	-	167	45	78			
35	3	4	62	2	8	1	12	37	22	22	4	-	1	105	26	68			
35	4	20	70	2	25	1	7	25	38	30	5	1	1	128	86	6			
41	7	28	53	1	18	2	8	35	34	26	7	1	1	126	118	7			
11	1	25	-	-	16	-	5	2	-	10	4	-	-	37	29	3			
-	-	-	-	-	-	-	-	-	-	-	-	-	-	-	-	-			
7	-	14	-	-	-	2	-	6	5	7	1	-	-	21	17	4			
21	4	-	60	1	24	-	-	39	8	6	9	1	24	61	2	65			
47	-	13	91	-	22	1	18	34	28	37	11	3	-	148	20	98			
50	3	21	21	1	6	-	8	18	33	24	7	-	-	95	15	25			
34	2	22	46	1	10	1	10	20	29	28	7	-	-	105	51	50			
7	-	9	-	2	-	-	4	4	2	7	1	-	-	18	11	1			
-	-	-	-	-	-	-	-	-	-	-	-	-	-	-	-	-			
39	6	30	53	-	29	3	-	37	31	22	6	1	29	70	49	24			
-	-	-	-	-	-	-	-	-	-	-	-	-	-	-	-	-			
4	2	29	-	-	16	-	4	6	5	3	1	-	-	35	3	-			
32	2	18	125	2	12	11	4	55	38	43	16	-	1	177	13	101			
21	-	-	-	-	-	-	-	-	2	15	4	-	1	20	6	2			
11	-	16	-	-	-	6	-	7	3	8	3	-	-	27	26	1			
3	-	10	-	-	10	1	-	-	-	2	-	-	1	12	12	-			
26	13	-	-	2	-	4	1	6	9	18	3	1	1	39	7	1			
13	-	-	34	-	8	-	8	12	7	10	2	-	-	47	6	36			
7	-	4	19	-	4	-	2	12	5	6	1	-	-	30	5	19			
5	-	19	-	-	2	2	-	9	8	3	-	-	-	23	10	-			
1	-	-	-	-	-	-	-	1	-	-	-	-	-	1	-	-			
9	1	9	-	-	2	-	-	4	7	6	-	-	1	18	11	-			
4	-	-	-	1	-	-	-	-	2	2	1	-	-	5	-	-			
5	1	24	-	-	6	2	3	8	5	4	2	-	1	29	-	11			
6	-	8	-	-	-	4	-	5	1	3	1	-	-	14	12	1			
1	-	-	-	-	-	-	-	-	-	1	-	-	-	1	-	-			
-	-	-	-	-	-	-	-	-	-	-	-	-	-	-	-	-			
8	-	3	-	-	1	-	-	2	4	3	1	-	-	11	8	-			
9	-	-	-	-	-	-	-	1	2	3	3	-	-	9	6	1			
-	-	6	-	-	-	-	-	3	3	-	-	-	-	6	-	-			
15	-	8	-	2	1	3	-	9	4	8	-	2	1	22	9	11			
19	1	-	15	-	-	5	-	5	5	17	3	-	-	35	3	15			
37	1	15	143	-	54	3	53	36	18	25	7	-	1	195	19	143			
13	1	-	-	-	-	-	-	-	3	7	4	-	1	13	1	-			
12	2	-	-	-	-	-	-	2	1	7	4	-	1	13	3	-			
-	-	-	-	-	-	-	-	-	-	-	-	-	-	-	-	-			
95	10	10	91	3	39	-	3	52	32	67	16	1	4	202	114	64			
27	2	12	24	-	12	2	-	12	13	21	5	1	4	60	52	6			
7	2	10	-	-	10	-	-	1	2	1	5	-	-	19	-	10			

20. (Jatk.) - (Forts.) - (Continued)

Lääni ja kunta Län och kommun District and commune	Asuinhuoneistot Bostadslägenheter Dwellings		Asuinhuoneet Boningsrum Rooms		Kokonaishuoneistoala, m ² Total lägenhetsyta, m ² Total floor space, m ²	
	Kaikkiaan Inalles Total	siitä - därav - of which	Kaikkiaan Inalles Total	siitä - därav - of which	Kaikkiaan Inalles Total	siitä - därav - of which
		Aravahuoneis- tot - Lägen- heter med Aravalån - Dwellings with Arava loan		Lisä- ja asun- tolahuoneet - Tilläggsrum och enkelrum - Rooms added to existing dwellings and single rooms		Aravahuoneis- tojen ala - Ytan för Arava- lägenheter - Floor space of Arava- dwellings
Luvia	64	28	325	4	7 101	3 168
Marttila	24	2	80	4	1 686	239
Masku	30	14	166	5	3 645	1 546
Mellilä	17	14	38	1	1 015	568
Merikarvia	19	7	88	2	1 925	784
Merimasku	8	-	32	4	664	-
Metsämaa	6	1	30	2	700	119
Mietoinen	9	9	38	-	813	813
Mouhijärvi	10	1	65	24	1 846	67
Muurla	4	2	16	-	379	262
Mynämäki - Virmo	69	31	252	-	5 535	2 293
Nakkila	92	18	343	10	6 985	1 788
Nauvo - Nagu	8	2	34	-	698	211
Noormarkku - Norrmark	-	-	-	-	-	-
Nousiainen	25	15	132	12	2 950	1 675
Oripää	4	3	22	3	434	277
Paimio - Pemar	148	69	551	5	11 754	5 271
Perniö - Bjärnä	71	37	244	5	5 450	3 024
Pertteli	47	11	197	10	4 064	1 244
Piikkiö - Pikis	106	19	406	35	8 825	2 129
Pomarkku - Pämärk	19	7	102	15	2 280	805
Punkalaidun	17	11	69	1	1 516	863
Pyhäranta	9	7	41	-	953	767
Pöytyä	-	-	-	-	-	-
Rauman mlk. - Raumo lk.	72	21	350	11	8 109	2 376
Rusko	75	18	279	-	6 183	2 055
Rymättylä - Rimito	22	2	82	5	1 835	219
Sauvo - Sagu	15	-	46	1	883	-
Siikainen	-	-	2	2	48	-
Suodenniemi	5	1	25	2	462	62
Suomusjärvi	26	6	79	5	1 581	360
Säkylä	77	49	354	24	7 891	4 604
Särkisalo - Finby	17	1	40	-	859	118
Taivassalo - Tövsala	22	1	77	3	1 736	114
Tarvasjoki	28	17	57	-	1 305	537
Ulvila - Ulvsby	211	82	774	35	16 340	6 379
Vahto	28	11	101	2	2 073	431
Vampula	8	2	44	3	990	175
Vehmaa	23	19	76	-	1 597	1 244
Velkua	-	-	-	-	-	-
Vestanfjärd	25	1	71	2	1 478	120
Viljakkala	5	3	24	-	538	323
Yläne	25	1	88	1	1 985	119
Ahvenanmaan maakunta - Landskapet Åland	249	-	1 041	13	21 271	-
Maarianhamina - Mariehamn	108	-	406	-	8 092	-
Brändö	7	-	31	-	601	-
Eckerö	14	-	59	6	1 215	-
Finström	26	-	90	1	1 753	-
Föglö	1	-	5	-	84	-
Geta	5	-	25	-	502	-
Hammarland	13	-	67	-	1 399	-
Jomala	33	-	157	-	3 545	-

Huoneistot talotyyppittäin Lägenheter enligt hustyp Dwellings by type of building					Huoneistot huoneistotyyppittäin Lägenheter enligt lägenhetstyp Dwellings by size of dwelling										Huoneistoja, joissa on Lägenheter med Dwellings with			
1 huoneiston talot Hus med 1 lägenhet One-dwelling houses	2 huoneiston talot Hus med 2 lägenheter Two-dwelling houses	Rivi- ja ketjutalot Rad- och kedjehus Terrace houses	Kerrostalot Våningshus Multi-dwelling houses	Pääas muut kuin asuintalot Huvudsakl andra än bostadshus - Mainly non-residential buildings	1 huone ja kk 1 rum och kv 1 room and kt	1 huone ja k 1 rum och k 1 room and k	2 huonetta ja kk 2 rum och kv 2 rooms and kt	2 huonetta ja k 3 huonetta ja kk 2 rum och k, 3 rum och kv 2 rooms and k 3 rooms and kt	3 huonetta ja k 3 rum och k 3 rooms and k	4 huonetta ja k 4 rum och k 4 rooms and k	5-huonetta ja k 5-rum och k 5-rooms and k	VI, VE	VI, VE, WC	VI, VE WC, LV	Suikku Dusch Shower	Kylpyamme Badkar Bath		
59	1	3	-	1	1	2	-	1	9	31	20	1	2	57	24	5		
5	-	-	19	-	5	-	-	12	2	3	2	-	-	24	1	-		
29	1	-	-	-	-	-	-	1	2	17	10	-	1	29	17	4		
5	-	12	-	-	12	-	-	-	2	2	1	-	-	17	3	-		
17	2	-	-	-	1	-	-	-	3	12	1	1	2	15	3	-		
1	-	7	-	-	-	-	-	-	2	1	-	-	-	7	-	-		
4	1	-	-	1	-	-	-	1	2	2	1	-	-	6	-	-		
3	-	6	-	-	-	-	-	2	3	4	-	-	1	8	-	1		
9	-	-	-	1	1	-	-	1	3	5	-	-	-	10	25	1		
1	2	-	-	1	-	-	-	-	4	-	-	-	-	4	-	-		
30	1	17	20	1	7	1	4	19	16	18	4	-	-	69	25	23		
35	2	11	44	-	11	1	4	34	13	18	11	-	1	91	37	45		
8	-	-	-	-	-	-	-	2	3	2	1	-	-	7	2	2		
-	-	-	-	-	-	-	-	-	-	-	-	-	-	-	-	-		
23	-	-	-	2	-	1	-	1	2	19	2	1	-	24	4	1		
4	-	-	-	-	-	-	-	-	1	3	-	-	-	4	1	1		
42	1	28	76	1	8	7	6	49	41	27	10	-	1	145	37	18		
21	-	30	20	-	8	-	14	16	15	13	5	-	-	71	16	47		
23	2	4	18	-	-	4	-	18	6	13	6	-	-	45	21	-		
41	3	6	55	1	16	1	7	37	9	27	9	-	2	96	56	35		
19	-	-	-	-	-	1	-	1	3	14	-	1	1	15	-	-		
10	-	7	-	-	2	-	-	4	5	4	2	1	-	15	5	-		
9	-	-	-	-	-	-	-	-	4	5	-	-	-	9	1	-		
-	-	-	-	-	-	-	-	-	-	-	-	-	-	-	-	-		
49	4	18	-	1	1	-	-	6	14	45	6	2	1	69	28	9		
22	3	29	21	-	6	-	3	21	24	18	3	-	-	75	46	27		
9	-	-	13	-	4	3	-	5	2	5	3	1	-	20	13	-		
1	-	14	-	-	1	2	-	11	-	-	1	-	-	15	10	5		
4	-	-	-	-	-	-	-	-	-	-	-	-	-	-	-	-		
2	5	11	7	1	6	1	2	7	9	1	-	-	-	26	5	-		
49	4	6	18	-	3	2	6	5	20	33	8	-	1	76	64	2		
1	-	16	-	-	8	-	-	5	3	1	-	-	-	17	1	16		
4	-	3	15	-	3	-	4	7	2	3	3	-	-	22	15	-		
2	-	26	-	-	16	4	-	4	2	1	1	-	-	28	28	-		
60	18	51	81	1	43	1	5	49	51	42	20	-	1	208	94	83		
9	-	19	-	-	-	10	-	5	3	8	2	-	-	28	28	-		
8	-	-	-	-	-	-	-	-	1	5	2	-	-	8	4	4		
7	1	-	15	-	3	-	-	14	-	5	1	1	-	22	1	17		
-	-	-	-	-	-	-	-	-	-	-	-	-	-	-	-	-		
3	4	-	18	-	6	-	4	7	6	2	-	1	18	6	1	21		
5	-	-	-	-	-	-	-	-	1	4	-	-	-	5	-	-		
7	1	-	14	3	4	-	5	6	3	2	5	-	-	24	4	14		
128	14	18	84	5	7	27	10	57	38	58	52	3	1	241	29	144		
28	9	-	70	1	2	15	1	36	24	14	16	-	-	108	9	86		
6	1	-	-	-	-	-	-	1	3	2	1	-	1	6	-	1		
7	2	5	-	-	-	-	5	1	2	4	2	2	-	12	-	2		
8	-	-	14	4	1	4	1	11	2	5	2	1	-	25	2	22		
1	-	-	-	-	-	-	-	-	-	1	-	-	-	1	-	-		
5	-	-	-	-	-	-	-	2	-	1	2	-	-	4	-	-		
11	2	-	-	-	-	-	-	2	-	6	5	-	-	13	2	3		
29	-	4	-	-	4	-	3	1	3	12	10	-	-	32	6	19		

20. (Jatk.) - (Forts.) - (Continued)

Lääni ja kunta Län och kommun District and commune	Asuinhuoneistot Bostadslägenheter Dwellings		Asuinhuoneet Boningsrum Rooms		Kokonaishuoneistoala, m ² Total lägenhetsyta, m ² Total floor space, m ²	
	Kaikkiaan Inalles Total	siitä - därav - of which	Kaikkiaan Inalles Total	siitä - därav - of which	Kaikkiaan Inalles Total	siitä - därav - of which
		Aravahuoneis- tot - Lägen- heter med Aravalån - Dwellings with Arava loan		Lisä- ja asun- tolahuoneet - Tilläggsrum och enkelrum - Rooms added to existing dwellings and single rooms		Aravahuoneis- tojen ala - Ytan för Arava- lägenheter - Floor space of Arava- dwellings
Kumlinge	-	-	-	-	-	-
Kökar	-	-	-	-	-	-
Lemland	17	-	93	-	1 992	-
Lumparland	5	-	27	-	563	-
Saltvik	4	-	22	1	500	-
Sottunga	-	-	-	-	-	-
Sund	15	-	54	5	937	-
Värdö	1	-	5	-	88	-
Hämeen lääni - Tavastehus län	10 051	4 679	33 319	416	704 414	310 354
Hämeenlinna - Tavastehus	791	387	2 475	15	52 510	24 715
Lahti	1 511	889	4 845	5	101 416	56 829
Riihimäki	440	160	1 449	5	29 155	11 020
Forssa	273	89	803	7	16 975	3 848
Tampere - Tammerfors	2 661	1 349	8 070	24	168 741	82 894
Valkeakoski	444	185	1 631	7	33 618	13 372
Mänttä	213	60	740	4	15 654	5 374
Nokia	400	206	1 144	12	24 095	11 806
Toijala	82	43	286	8	5 576	2 660
Virrat - Virdois	123	55	464	22	9 833	3 924
Asikkala	164	21	589	5	12 606	2 391
Hattula	35	13	177	4	4 087	1 312
Hauho	12	1	64	3	1 486	110
Hausjärvi	53	37	202	2	4 237	2 788
Hollola	260	89	942	11	21 075	6 736
Humppila	50	39	191	9	4 023	2 862
Janakkala	218	104	779	19	17 015	7 794
Jokioinen	45	26	200	7	4 568	2 283
Juupajoki	20	18	36	-	846	696
Kalvola	21	14	109	8	2 298	1 517
Kangasala	355	108	1 166	20	25 950	6 456
Koski Hl.	30	2	130	28	2 447	235
Kuhmalahti	1	-	6	2	119	-
Kuorevesi	40	27	137	1	3 285	1 640
Kuru	12	3	70	11	1 795	358
Kylmäkoski	44	43	139	2	2 526	2 383
Kärkölä	84	41	301	4	6 316	3 252
Lammi	67	12	255	9	5 423	1 320
Lempäälä	170	39	741	17	15 902	4 199
Loppi	45	15	180	4	3 911	1 635
Luopioinen	21	7	71	5	1 494	504
Längelmäki	2	-	12	3	216	-
Nastola	292	162	1 042	8	21 914	11 661
Orivesi	140	45	438	16	9 677	3 766
Padasjoki	30	12	143	7	2 948	1 108
Pirkkala	27	3	154	5	3 308	336
Pälkäne	18	5	98	6	1 964	550
Renko	28	3	88	2	2 150	288
Ruovesi	67	35	215	13	4 706	1 867
Sahalahti	31	29	96	-	2 053	1 708
Somerniemi	-	-	-	-	-	-
Somero	96	30	310	14	7 171	2 466
Tammela	59	7	208	6	4 665	764
Tottijärvi	7	-	32	1	724	-

Huoneistot talotyyppittain Lägenheter enligt hustyp Dwellings by type of building					Huoneistot huoneistotyyppittain Lägenheter enligt lägenhetstyp Dwellings by size of dwelling										Huoneistoja, joissa on Lägenheter med Dwellings with				
1 huoneiston talot Hus med 1 lägenhet One-dwelling houses	2 huoneiston talot Hus med 2 lägenheter Two-dwelling houses	Rivi- ja ketjutalot Rad- och kedjehus Terrace houses	Kerrostalot Våningshus Multi-dwelling houses	Pääasmuut kuin asuintalot Huvudsaklandräan bos- tadshus-Mainly non- residential buildings	1 huone ja kk 1 rum och kv 1 room and kt	1 huone ja k 1 rum och k 1 room and k	2 huonetta ja kk 2 rum och kv 2 rooms and kt	2 huonetta ja k 3 huonetta ja kk 2 rum och k, 3 rum och kv 2 rooms and k 3 rooms and kt	3 huonetta ja k 3 rum och k 3 rooms and k	4 huonetta ja k 4 rum och k 4 rooms and k	5-huonetta ja k 5-rum och k 5-rooms and k	VI, VE	VI, VE, WC	VI, VE WC, LV	Suihku Dusch Shower	Kylpyamme Badkar Bath			
-	-	-	-	-	-	-	-	-	-	-	-	-	-	-	-	-			
17	-	-	-	-	-	-	-	-	1	-	-	-	-	-	16	1			
5	-	-	-	-	-	-	-	-	-	1	3	-	-	4	-	2			
4	-	-	-	-	-	-	-	-	1	1	2	-	-	4	1	-			
6	-	9	-	-	-	8	-	-	1	1	4	1	-	15	8	3			
1	-	-	-	-	-	-	-	-	-	1	-	-	-	1	-	1			
1 664	254	1 462	6 607	64	1 641	234	840	2 900	2 383	1 599	454	20	231	9 758	3 558	4 837			
79	7	187	514	4	144	18	82	219	219	83	26	-	-	791	332	442			
119	17	83	1 285	7	256	-	135	512	345	197	66	-	4	1 506	394	909			
48	10	11	371	-	39	35	20	177	92	68	9	-	-	440	22	339			
50	5	-	216	2	91	19	-	56	55	37	15	-	-	273	111	147			
151	75	364	2 050	21	516	21	351	763	642	307	61	-	161	2 488	1 020	1 376			
78	6	18	341	1	42	1	18	138	130	93	22	-	5	439	114	255			
50	-	17	145	1	38	1	9	52	53	52	8	-	1	212	114	91			
63	9	15	311	2	107	4	56	103	66	53	11	-	-	400	171	181			
11	2	16	53	-	7	-	9	32	21	7	6	-	3	79	22	19			
34	10	26	52	1	14	2	3	41	26	32	5	2	1	120	36	27			
45	4	67	46	2	13	23	8	47	26	26	21	-	2	161	39	98			
29	6	-	-	-	-	-	-	-	13	17	5	1	1	33	12	5			
11	-	-	-	1	-	-	-	3	2	4	3	-	-	12	7	-			
30	2	-	21	-	4	-	5	13	14	13	4	2	-	47	5	1			
92	12	31	122	3	33	3	18	69	60	56	21	-	1	258	109	111			
12	1	13	24	-	2	6	-	15	15	9	3	-	-	50	26	24			
56	2	76	84	-	30	5	16	56	54	44	13	-	1	217	77	79			
29	-	16	-	-	2	3	1	9	8	12	10	-	2	43	26	2			
4	-	16	-	-	14	1	2	-	-	2	1	1	-	19	19	-			
21	-	-	-	-	-	-	-	2	3	13	3	1	-	19	13	-			
69	21	70	194	1	75	1	19	102	89	49	20	1	2	348	188	121			
8	-	17	5	-	-	7	-	12	5	5	1	-	-	30	22	1			
1	-	-	-	-	-	-	-	-	1	-	-	-	-	1	-	-			
18	-	22	-	-	16	1	-	-	2	17	4	-	-	40	31	7			
10	2	-	-	-	-	-	1	-	2	7	2	-	-	12	7	2			
1	-	43	-	-	-	9	-	23	11	-	1	-	-	44	43	-			
22	2	36	24	-	1	20	-	24	16	20	3	-	-	84	55	13			
21	1	24	15	6	8	5	-	15	18	16	5	-	1	66	34	19			
87	8	22	53	-	11	1	-	30	44	60	24	-	2	164	70	29			
27	1	-	17	-	4	-	2	12	7	16	4	1	1	43	15	22			
6	-	14	-	1	2	1	-	12	4	2	-	1	-	20	3	-			
1	1	-	-	-	-	-	-	-	1	1	-	-	-	2	-	-			
70	7	28	187	-	13	22	22	94	67	64	10	1	-	291	68	157			
37	1	15	84	3	35	1	13	38	24	25	4	1	5	131	24	86			
18	2	10	-	-	1	-	-	2	14	8	5	1	-	28	7	-			
8	3	16	-	-	-	-	1	1	-	14	11	1	-	18	9	1			
14	-	4	-	-	-	-	-	-	5	8	5	-	-	18	11	2			
11	3	14	-	-	6	-	4	5	8	5	-	-	-	28	5	10			
17	1	18	29	2	17	1	6	18	12	11	2	2	1	64	30	26			
6	1	-	24	-	-	12	-	13	-	5	1	-	-	31	1	1			
-	-	-	-	-	-	-	-	-	-	-	-	-	-	-	-	-			
33	1	10	50	2	30	-	4	20	18	19	5	-	1	95	32	26			
20	-	8	30	1	12	-	9	7	14	10	7	-	30	27	12	32			
7	-	-	-	-	-	1	-	1	1	2	2	2	-	5	-	-			

20. (Jatk.) - (Forts.) - (Continued)

Lääni ja kunta Län och kommun District and commune	Asuinhuoneistot Bostadslägenheter Dwellings		Asuinhuoneet Bostadsrum Rooms		Kokonaishuoneistoala, m ² Total lägenhetsyta, m ² Total floor space, m ²	
	Kaikkiaan Inalles Total	siitä - därav - of which	Kaikkiaan Inalles Total	siitä - därav - of which	Kaikkiaan Inalles Total	siitä - därav - of which
		Aravahuoneis- tot - Lägen- heter med Aravalån - Dwellings with Arava loan		Lisä- ja asun- tolahuoneet - Tilläggsrum och enkelrum - Rooms added to existing dwellings and single rooms		Aravahuoneis- tojen ala - Ytan för Arava- lägenheter - Floor space of Arava- dwellings
Tuulos	12	2	46	2	958	204
Urdala	70	62	250	18	5 158	3 993
Vesilahti	23	3	103	2	2 223	350
Viiala	65	49	206	-	4 175	3 024
Vilppula	80	45	261	4	5 835	3 255
Ylöjärvi	315	103	1 204	21	25 172	7 885
Ypäjä	4	2	21	8	415	216
Kymen lääni - Kymmene län	4 632	2 318	15 505	257	325 317	151 863
Hamina	141	64	432	7	9 130	4 246
Kotka	567	246	1 748	4	35 990	15 629
Kouvola	668	302	2 065	5	42 523	17 246
Lappeenranta - Villmanstrand	872	494	2 794	34	58 110	32 083
Imatra	478	297	1 596	37	33 624	20 645
Kuusankoski	311	155	1 117	18	23 409	10 663
Karhula	240	159	823	10	17 657	10 747
Anjalankoski	186	85	708	25	14 488	6 551
Elimäki	65	31	249	21	5 341	1 712
Iitti	37	4	151	9	3 238	452
Jaala	9	1	33	-	675	96
Joutseno	143	90	435	4	8 863	5 409
Kymi - Kymmene	49	11	193	3	4 232	1 266
Lemi	56	32	166	-	3 994	1 667
Luumäki	51	5	142	3	3 499	417
Miehikkälä	10	1	32	1	711	89
Nuijamaa	4	-	21	2	484	-
Parikkala	53	16	211	1	4 503	1 452
Pyhtää - Pyttis	88	49	294	6	6 409	2 796
Rautjärvi	52	45	160	4	3 456	2 660
Ruokolahti	109	55	328	9	7 073	2 736
Saari	9	-	39	-	842	-
Savitaipale	41	29	145	-	3 042	1 820
Suomenniemi	4	1	19	-	453	113
Taipalsaari	59	18	242	5	5 116	1 545
Uukuniemi	1	-	3	-	65	-
Valkeala	100	43	415	23	9 286	3 313
Vehkalahti	177	79	724	10	14 402	5 813
Virolahti	34	6	166	14	3 577	697
Ylämaa	18	-	54	2	1 125	-
Mikkeliin lääni - S:t Michels län	2 989	1 318	9 493	146	202 903	82 733
Mikkeli - S:t Michel	471	300	1 437	2	29 608	17 357
Pieksämäki	338	102	909	7	19 143	5 886
Savonlinna - Nyslott	443	278	1 410	17	28 492	16 677
Heinola	418	145	1 159	1	25 417	8 391
Anttola	46	14	112	-	2 828	643
Enonkoski	7	2	35	1	809	215
Hartola	70	11	225	2	5 092	1 255
Haukivuori	4	1	19	1	530	117
Heinolan mlk. - Heinola lk	91	36	281	5	6 559	2 773
Heinävesi	65	28	249	5	5 487	2 193

Huoneistot talotyypeittäin Lägenheter enligt hustyp Dwellings by type of building					Huoneistot huoneistotyypeittäin Lägenheter enligt lägenhetstyp Dwellings by size of dwelling								Huoneistoja, joissa on Lägenheter med Dwellings with				
1 huoneiston talot Hus med 1 lägenhet One-dwelling houses	2 huoneiston talot Hus med 2 lägenheter Two-dwelling houses	Rivi- ja keijutatolat Rad- och kedjehus Terrace houses	Kerrostalot Våringshus Multi-dwelling houses	Pääas muut kuin asuintalot Huvudsakl andra än bos- kadshus - Mainly non- residential buildings	1 huone ja kk 1 rum och kv 1 room and kt	1 huone ja k 1 rum och k 1 room and k	2 huonetta ja kk 2 rum och kv 2 rooms and kt	2 huonetta ja k 3 huonetta ja kk 2 rum och k, 3 rum och kv 2 rooms and k 3 rooms and kt	3 huonetta ja k 3 rum och k 3 rooms and k	4 huonetta ja k 4 rum och k 4 rooms and k	5-huonetta ja k 5-rum och k 5-rooms and k	VI, VE	VI, VE, WC	VI, VE WC, LV	Suihku Dusch Shower	Kylpyamme Badkar Bath	
5	1	6	-	-	-	-	-	8	1	2	1	-	-	12	10	1	
16	-	14	40	-	10	4	-	25	19	9	3	-	-	70	40	7	
13	4	6	-	-	-	-	-	6	7	7	3	-	-	23	10	-	
5	-	15	45	-	6	2	7	25	18	7	-	-	-	65	13	20	
17	3	17	42	1	11	1	9	27	18	11	3	-	3	77	28	21	
81	22	77	133	2	30	3	9	73	113	72	15	2	3	310	121	127	
3	1	-	-	-	1	-	1	-	-	2	-	-	-	4	-	-	
906	148	683	2 867	28	755	178	374	1 170	1 172	781	202	4	92	4 503	2 066	1 807	
26	7	7	99	2	32	-	15	47	23	17	7	-	1	140	129	6	
30	4	72	461	-	102	18	55	149	176	60	7	1	12	553	233	318	
59	11	61	534	3	137	25	50	185	178	67	26	-	2	665	280	267	
123	25	12	702	10	140	33	110	216	220	117	36	1	24	841	321	466	
79	19	38	341	1	41	53	45	144	102	81	12	-	3	474	300	110	
93	12	35	169	2	46	2	30	65	70	79	19	-	2	306	85	162	
54	8	21	157	-	34	1	18	66	66	51	4	-	-	239	92	114	
54	3	54	72	3	18	-	7	56	52	46	7	-	4	176	92	71	
29	5	31	-	-	20	1	-	5	11	23	5	-	2	62	36	1	
14	2	21	-	-	2	3	-	7	16	6	3	-	-	35	24	2	
2	-	7	-	-	-	-	-	6	1	1	1	-	-	9	2	-	
13	7	20	102	1	19	22	3	52	32	13	2	-	-	143	80	52	
26	-	23	-	-	-	-	13	2	14	18	2	-	2	45	22	3	
20	2	34	-	-	26	-	-	5	6	15	4	-	-	55	1	-	
15	2	3	31	-	16	1	14	4	4	8	4	-	-	49	5	33	
2	-	8	-	-	2	-	-	4	3	1	-	-	-	10	10	-	
4	-	-	-	-	-	-	1	-	1	-	2	-	-	4	1	-	
15	3	17	18	-	-	11	-	12	9	14	7	-	19	34	14	32	
27	5	20	34	2	27	-	3	16	16	18	8	-	4	84	30	20	
14	-	20	18	-	19	-	2	6	13	9	3	-	-	51	25	19	
42	7	39	21	-	43	5	3	10	18	26	4	-	2	106	78	3	
4	-	3	-	2	-	1	-	2	2	2	2	-	-	9	5	-	
16	2	-	23	-	7	-	4	7	12	7	4	1	1	38	6	25	
4	-	-	-	-	-	-	-	-	1	3	-	-	-	4	1	1	
29	6	24	-	-	6	1	-	5	24	20	3	1	3	55	27	17	
1	-	-	-	-	-	-	-	1	-	-	-	-	-	1	-	-	
48	4	23	25	-	12	-	1	23	25	28	11	-	9	89	71	7	
45	9	62	60	1	1	1	-	55	69	38	13	-	2	175	62	78	
15	5	14	-	-	-	-	-	11	6	12	5	-	-	33	20	-	
3	-	14	-	1	5	-	-	9	2	1	1	-	-	18	14	-	
616	103	500	1 742	28	609	109	289	782	595	470	135	6	36	2 866	1 116	1 116	
53	8	16	384	10	87	37	39	127	104	68	9	-	2	441	150	288	
44	2	8	282	2	76	11	83	83	45	34	6	-	2	334	201	121	
62	44	21	308	8	92	10	25	137	92	74	13	1	-	441	145	171	
44	3	76	292	3	119	3	55	110	81	39	11	-	1	417	202	180	
7	2	37	-	-	25	2	-	4	9	3	3	-	-	46	12	-	
7	-	-	-	-	-	-	-	1	2	2	2	-	-	7	1	1	
22	2	-	46	-	20	1	3	21	4	14	7	1	-	66	-	-	
3	-	-	-	1	-	-	1	-	-	2	1	-	-	4	-	-	
29	1	5	56	-	17	2	25	10	18	13	6	-	1	89	48	1	
18	6	22	19	-	7	-	4	13	24	10	7	-	-	61	42	8	

20. (Jatk.) - (Forts.) - (Continued)

Lääni ja kunta Län och kommun District and commune	Asuinhuoneistot Bostadslägenheter Dwellings		Asuinhuoneet Boningsrum Rooms		Kokonaishuoneistoala, m ² Total lägenhetsyta, m ² Total floor space, m ²	
	Kaikkiaan Inalles Total	siitä - därav- of which	Kaikkiaan Inalles Total	siitä - därav- of which	Kaikkiaan Inalles Total	siitä - därav- of which
		Aravahuoneis- tot - Lägen- heter med Aravalån - Dwellings with Arava loan		Lisä- ja asun- tolahuoneet- Tilläggsrum och enkelrum- Rooms added to existing dwellings and single rooms		Aravahuoneis- tojen ala - Ytan för Arava- lägenheter - Floor space of Arava- dwellings
Hirvensalmi	32	12	72	1	1 767	336
Joroinen	73	29	266	18	5 537	1 982
Juva - Jockas	100	29	358	8	7 700	2 090
Jäppilä	11	2	37	7	888	205
Kangaslampi	4	2	18	-	412	230
Kangasniemi	113	24	345	13	7 088	1 546
Kerimäki	41	19	167	2	3 474	1 388
Mikkelin mlk. - St Michels lk.	122	54	493	14	11 062	3 761
Mäntyharju	121	47	407	14	8 953	3 279
Pertunmaa	21	13	79	-	1 672	779
*Pieksämäen mlk.	68	17	262	7	5 765	1 297
Punkaharju	56	46	203	4	4 018	2 677
Puumala	50	25	146	-	3 200	1 469
Rantasalmi	34	11	138	7	2 844	828
Ristiina	54	28	189	-	4 063	1 874
Savonranta	5	1	23	-	459	110
Sulkava	45	12	167	2	3 806	1 407
Sysmä	84	29	277	8	5 996	1 872
Virtasalmi	2	1	10	-	234	96
Pohjois-Karjalan lääni - Norra Karelen län	2 324	929	7 886	216	167 342	63 933
Joensuu	988	398	3 306	71	68 901	25 976
Lieksa	134	84	444	9	9 163	5 841
Nurmes	148	70	553	8	11 789	5 904
Outokumpu	126	70	459	12	9 385	4 489
Eno	57	23	207	7	4 545	1 822
Ilomantsi	78	47	184	10	4 096	1 934
Juuka	58	30	242	22	5 362	2 379
Kesälahti	33	4	128	10	2 634	441
Kiihtelysvaara	39	-	128	6	2 748	-
Kitee	221	63	704	9	14 954	4 288
Kontiolahti	69	34	274	4	5 979	2 917
Liperi - Libelits	135	24	445	12	9 938	1 808
Polvijärvi	-	-	-	-	-	-
Pyhäselkä	86	41	343	16	7 764	3 459
Rääkkylä	50	19	153	4	3 073	1 362
Tohmajärvi	61	2	180	13	3 995	222
Tuupovaara	3	-	10	-	234	-
Valtimo	38	20	126	3	2 782	1 091
Värtsilä	-	-	-	-	-	-
Kuopion lääni - Kuopio län	3 880	1 647	12 735	154	266 102	111 206
Kuopio	1 144	509	3 800	10	76 975	32 438
Iisalmi	386	144	1 219	8	23 952	9 454
Varkaus	467	130	1 548	16	32 920	9 758
Suonenjoki	214	107	706	8	14 393	7 120
Juankoski	53	38	211	3	4 403	3 000
Kaavi	83	37	236	7	4 884	2 232
Karttula	42	37	110	1	2 472	1 878
Keitele	62	43	187	1	3 957	2 467
Kiuruvesi	132	60	444	9	9 337	4 200
Lapinlahti	121	51	391	15	8 217	3 132

Huoneistot talotyypeittäin Lägenheter enligt hustyp Dwellings by type of building					Huoneistot huoneistotyypeittäin Lägenheter enligt lägenhetstyp Dwellings by size of dwelling								Huoneistoja, joissa on Lägenheter med Dwellings with				
1 huoneiston talot Hus med 1 lägenhet One-dwelling houses	2 huoneiston talot Hus med 2 lägenheter Two-dwelling houses	Rivi- ja ketjutalot Rad- och kedjehus Terrace houses	Kerrostalot Våningshus Multi-dwelling houses	Pääasmuut kuin asuintalot Huvudsakli andra än bostadshus - Mainly non-residential buildings	1 huone ja kk 1 rum och kv 1 room and kt	1 huone ja k 1 rum och k 1 room and k	2 huonetta ja kk 2 rum och kv 2 rooms and kt	2 huonetta ja k 3 huonetta ja kk 2 rum och k, 3 rum och kv 2 rooms and k 3 rooms and kt	3 huonetta ja k 3 rum och k 3 rooms and k	4 huonetta ja k 4 rum och k 4 rooms and k	5-huonetta ja k 5-rum och k 5-Rooms and k	VI, VE	VI, VE, WC	VI, VE WC, LV	Suihku Dusch Shower	Kylpyamme Badkar Bath	
2	-	30	-	-	19	-	-	6	4	1	2	-	18	14	13	18	
20	3	10	39	1	7	7	7	20	14	13	5	-	-	73	6	54	
36	2	-	62	-	18	-	6	27	20	20	9	-	-	99	10	64	
4	-	7	-	-	3	-	4	-	1	3	-	-	-	9	-	1	
4	-	-	-	-	-	-	-	1	1	1	1	-	-	4	-	1	
22	1	-	89	1	26	3	4	45	23	8	4	-	1	109	41	52	
20	1	20	-	-	2	-	-	14	11	10	4	-	2	39	15	8	
65	11	46	-	-	25	1	-	11	20	51	14	2	3	115	64	22	
27	5	51	38	-	18	2	14	37	29	13	8	1	3	99	45	30	
6	2	12	-	1	-	-	-	14	1	4	2	-	-	21	13	1	
22	1	45	-	-	6	-	-	23	19	18	2	-	1	58	32	-	
18	1	12	25	-	5	12	6	3	12	11	7	-	-	56	-	-	
9	-	-	41	-	13	2	-	18	13	2	2	-	-	45	1	24	
10	-	23	-	1	-	-	-	16	8	9	1	-	-	34	19	-	
16	-	16	22	-	6	8	4	8	10	14	4	-	-	53	10	22	
4	1	-	-	-	-	-	-	-	3	1	1	-	1	3	1	-	
23	-	6	16	-	6	5	-	6	9	19	-	-	1	44	23	-	
17	7	37	23	-	12	3	9	27	18	11	4	1	-	83	22	48	
2	-	-	-	-	-	-	-	-	-	2	-	-	-	2	-	1	
511	38	969	782	24	401	33	173	595	629	415	78	10	54	2 201	1 132	450	
106	14	440	421	7	167	6	75	265	290	162	23	-	-	959	583	221	
25	3	22	83	1	24	-	6	45	34	23	2	-	-	134	40	61	
55	4	23	66	-	22	1	-	35	48	31	11	-	-	144	32	49	
28	-	38	60	-	10	-	6	48	36	20	6	-	17	109	102	13	
20	1	36	-	-	6	1	-	19	22	7	2	-	-	55	49	-	
13	-	63	-	2	45	1	1	8	15	7	1	2	5	69	-	-	
40	3	-	15	-	6	1	1	12	21	12	5	5	1	50	1	-	
11	1	18	-	3	4	-	-	14	7	4	4	-	1	31	4	5	
10	1	26	-	2	6	10	1	6	6	8	2	2	-	35	16	-	
32	5	77	104	3	39	1	30	54	56	38	3	-	1	215	104	51	
38	2	28	-	1	6	-	6	14	12	26	5	-	15	49	16	1	
45	2	87	-	1	29	3	8	34	32	24	5	-	3	129	81	9	
-	-	-	-	-	-	-	-	-	-	-	-	-	-	-	-	-	
53	1	29	-	3	10	2	11	6	17	35	5	-	3	81	26	3	
10	-	40	-	-	5	6	12	12	7	5	3	1	-	48	36	-	
6	-	37	18	-	16	-	8	19	12	6	-	-	-	61	38	18	
2	1	-	-	-	-	1	-	1	-	1	-	-	-	2	-	-	
17	-	5	15	1	6	-	8	3	14	6	1	-	8	30	4	19	
-	-	-	-	-	-	-	-	-	-	-	-	-	-	-	-	-	
772	134	816	2 135	23	646	157	254	1 132	945	585	161	15	115	3 650	1 687	1 216	
117	17	33	968	9	93	71	91	404	318	129	38	-	12	1 109	584	481	
40	4	41	300	1	57	18	29	130	100	45	7	-	-	386	192	98	
65	16	155	225	6	70	1	43	160	94	79	20	-	2	435	152	246	
32	26	87	66	3	22	15	15	71	61	22	8	-	-	214	123	23	
30	2	21	-	-	-	-	6	12	19	13	3	1	-	52	25	-	
20	1	32	30	-	26	2	2	29	13	10	1	1	24	54	32	31	
7	1	14	20	-	19	-	-	12	5	4	2	-	-	20	-	-	
22	2	18	20	-	13	13	-	14	9	10	3	2	-	55	21	20	
42	9	-	81	-	34	-	-	37	27	25	9	2	22	107	73	24	
35	8	4	73	1	23	17	2	31	26	16	6	1	26	93	77	2	

20. (Jatk.) - (Forts.) - (Continued)

Lääni ja kunta Län och kommun District and commune	Asuinhuoneistot Bostadslägenheter Dwellings		Asuinhuoneet Boningsrum Rooms		Kokonaishuoneistoala, m ² Total lägenhetsyta, m ² Total floor space, m ²	
	Kaikkiaan Inalles Total	siitä - därav- of which	Kaikkiaan Inalles Total	siitä - därav- of which	Kaikkiaan Inalles Total	siitä - därav- of which
		Aravahuoneis- tot - Lägen- heter med Aravalån - Dwellings with Arava loan		Lisä- ja asun- tolahuoneet - Tilläggsrum och enkelrum- Rooms added to existing dwellings and single rooms		Aravahuoneis- tojen ala - Ytan för Arava- lägenheter - Floor space of Arava- dwellings
Leppävirta	134	61	425	9	9 321	3 805
Maaninka	36	14	120	5	2 725	1 186
Nilsjä	117	39	395	8	8 843	3 220
Pielavesi	89	38	265	8	5 907	2 601
Rautalampi	56	37	190	-	4 152	2 717
Rautavaara	35	28	94	17	2 247	1 195
Siilinjärvi	429	160	1 522	6	33 043	13 276
Sonkajärvi	54	16	141	4	3 230	1 220
Tervo	42	30	97	-	2 081	1 325
Tuusniemi	60	20	202	3	3 919	1 454
Varpaisjärvi	27	12	99	4	2 045	922
Vehmersalmi	6	3	30	2	609	381
Vesanto	33	15	106	7	2 203	752
Vieremä	58	18	197	3	4 267	1 473
Keski-Suomen lääni - Mellersta Finlands län	3 540	1 442	12 078	298	250 083	99 065
Jyväskylä	1 180	598	3 930	114	79 057	36 222
Äänekoski	177	75	568	5	11 942	5 034
Suolahti	108	63	388	-	8 256	4 667
Jämsä	208	73	716	3	15 191	6 328
Hankasalmi	24	7	86	-	1 837	640
Joutsa	108	44	286	-	6 235	2 225
Jyväskylän mlk. - Jyväskylä lk.	449	130	1 622	31	32 165	9 783
Jämsänkoski	123	58	502	5	10 263	5 190
Kannonkoski	36	21	93	11	1 922	666
Karstula	76	34	207	1	4 614	1 543
Keuruu	126	32	435	6	9 415	3 325
Kinnula	12	4	56	8	1 089	426
Kivijärvi	20	14	63	2	1 381	802
Konginkangas	2	-	14	6	318	-
Konnevesi	3	1	20	4	480	130
Korpilahti	40	6	180	38	3 635	679
Kyyjärvi	16	2	74	3	1 628	231
Laukaa	222	84	789	15	17 134	7 054
Leivonmäki	7	2	35	5	778	237
Luhanka	3	1	15	-	282	119
Multia	18	3	66	1	1 335	279
Muurame	102	28	366	-	8 105	2 860
Petäjävesi	29	14	121	-	2 707	1 308
Pihtipudas	55	11	181	11	3 769	490
Pykkönmäki	3	1	16	2	338	110
Saarijärvi	121	37	376	10	7 987	2 057
Sumiainen	3	1	15	-	341	105
Säynätsalo	78	27	286	2	5 883	2 090
Toivakka	29	23	60	5	1 558	878
Uurainen	22	21	36	2	935	859
Viitasaari	98	26	353	5	6 993	2 609
Kuhmoinen	42	1	123	3	2 510	119
Vaasan lääni - Vasa län	5 088	2 362	19 533	425	415 737	195 410
Vaasa - Vasa	877	563	2 966	6	60 243	38 410
Kaskinen - Kaskö	32	3	140	-	2 658	350

Huoneistot talotyypeittäin Lägenheter enligt hustyp Dwellings by type of building					Huoneistot huoneistotyypeittäin Lägenheter enligt lägenhetstyp Dwellings by size of dwelling										Huoneistoja, joissa on Lägenheter med Dwellings with				
1 huoneiston talot Hus med 1 lägenhet One-dwelling houses	2 huoneiston talot Hus med 2 lägenheter Two-dwelling houses	Rivi- ja ketjutalot Rad- och kedjehus Terrace houses	Kerrostalot Våningshus Multi-dwelling houses	Eräas, muut kuin asuintalot Huvudsakligen andra än bostads- hus - Mainly non- residential buildings	1 huone ja kk 1 rum och kv 1 room and kt	1 huone ja k 1 rum och k 1 room and k	2 huonetta ja kk 2 rum och kv 2 rooms and kt	2 huonetta ja k 3 huonetta ja kk 2 rum och k, 3 rum och kv 2 rooms and k 3 rooms and kt	3 huonetta ja k 3 rum och k 3 rooms and k	4 huonetta ja k 4 rum och k 4 rooms and k	5-huonetta ja k 5-rum och k 5-rooms and k	VI, VE	VI, VE, WC	VI, VE WC, LV	Suihku Dusch Shower	Kylpyamme Badkar Bath			
34	5	57	38	-	31	3	8	34	34	20	4	-	1	132	65	46			
8	1	27	-	-	8	-	-	13	9	4	2	-	-	36	-	-			
42	13	16	46	-	27	3	5	24	25	27	6	-	7	109	24	25			
20	1	-	68	-	26	-	11	21	17	8	6	-	3	85	7	20			
18	-	10	28	-	7	2	5	17	11	11	3	1	-	54	5	36			
8	3	24	-	-	24	-	-	1	4	3	3	-	3	32	25	2			
155	21	137	115	1	81	3	32	59	112	118	24	4	8	416	176	116			
13	2	17	22	-	25	4	-	8	8	6	3	2	-	52	15	22			
5	-	37	-	-	25	-	-	5	5	5	2	-	1	38	4	-			
12	2	29	16	1	7	-	4	20	22	6	1	-	-	59	21	13			
7	-	20	-	-	4	-	-	10	7	3	3	-	-	27	17	10			
6	-	-	-	-	-	-	-	1	1	3	1	-	-	5	-	-			
11	-	21	-	1	12	-	-	5	10	5	1	-	6	25	22	-			
23	-	16	19	-	12	5	1	14	8	13	5	1	-	55	27	1			
805	96	604	1 979	56	566	148	285	861	870	607	203	15	32	3 420	1 083	1 333			
99	26	103	925	27	162	53	125	340	309	112	79	-	1	1 146	291	619			
33	2	16	125	1	27	13	20	39	44	27	7	-	-	177	94	62			
26	5	27	49	1	10	1	10	25	31	29	2	-	3	105	38	46			
60	-	23	124	1	31	-	17	57	53	38	12	-	4	203	80	33			
12	1	11	-	-	6	-	-	3	8	4	3	-	-	24	14	1			
19	-	23	66	-	39	-	10	28	15	13	3	1	1	106	46	1			
138	20	46	241	4	49	29	24	103	116	110	18	1	1	447	110	253			
44	-	18	61	-	11	5	-	20	38	31	18	-	2	99	76	6			
6	-	30	-	-	20	-	-	7	5	3	1	1	-	35	33	2			
14	5	30	27	-	26	4	8	18	7	7	6	2	2	71	42	2			
41	-	18	67	-	28	-	12	24	15	38	9	-	1	119	14	21			
5	-	-	-	7	-	1	1	2	2	6	-	-	-	12	5	5			
3	2	14	-	1	2	1	2	10	3	1	1	1	-	19	14	1			
1	-	-	-	1	-	-	-	1	-	1	-	-	-	2	-	-			
3	-	-	-	-	-	-	-	-	-	2	1	-	-	3	2	-			
21	4	14	-	1	7	-	-	12	9	9	3	1	4	34	3	3			
7	2	6	-	1	2	-	-	-	5	5	4	-	-	16	10	3			
83	7	40	92	-	37	2	13	48	58	54	10	1	8	212	48	84			
7	-	-	-	-	-	-	-	1	3	3	-	-	1	6	-	1			
3	-	-	-	-	-	-	-	-	-	3	-	-	-	3	1	-			
5	1	12	-	-	2	-	4	5	2	3	2	-	-	18	4	13			
42	6	19	33	2	5	4	22	8	35	24	4	-	-	100	24	38			
21	-	8	-	-	1	-	-	7	8	11	2	2	1	25	8	2			
18	-	35	-	2	13	2	-	17	15	6	2	-	1	53	10	19			
3	-	-	-	-	-	-	-	-	1	2	-	-	-	3	2	1			
36	10	26	44	5	31	14	4	19	29	20	4	3	1	114	57	-			
2	1	-	-	-	-	-	-	-	-	3	-	-	-	3	-	-			
13	-	32	33	-	5	3	6	18	29	11	6	-	-	78	29	34			
7	-	20	-	2	20	-	-	3	4	2	-	1	-	28	1	-			
4	-	18	-	-	18	1	-	-	1	2	-	1	-	20	18	-			
27	-	8	63	-	3	15	3	31	18	24	4	-	1	97	6	54			
2	4	7	29	-	11	-	4	15	7	3	2	-	-	42	3	29			
1 849	325	1 133	1 719	62	678	117	237	1 088	1 029	1 437	502	43	55	4 923	1 878	1 481			
86	5	114	669	3	108	18	57	291	220	157	26	-	-	877	322	520			
19	1	-	12	-	-	4	-	4	5	17	2	-	-	32	3	13			

20. (Jatk.) - (Forts.) - (Continued)

Lääni ja kunta Län och kommun District and commune	Asuinhuoneistot Bostadslägenheter Dwellings		Asuinhuoneet Boningsrum Rooms		Kokonaishuoneistoala, m ² Total lägenhetsyta, m ² Total floor space, m ²	
	Kaikkiaan Inalles Total	siitä - därav of which	Kaikkiaan Inalles Total	siitä - därav of which	Kaikkiaan Inalles Total	siitä - därav of which
		Aravahuoneis- tot - Lägen- heter med Aravalån - Dwellings with Arava loan		Lisä- ja asun- tolahuoneet - Tilläggsrum och enkelrum - Rooms added to existing dwellings and single rooms		Aravahuoneis- tojen ala - Ytan för Arava- lägenheter - Floor space of Arava- dwellings
Kristiinankaupunki - Kristinestad	-	-	-	-	-	-
Pietarsaari - Jakobstads	293	103	1 082	21	21 473	8 100
Seinäjäki	450	172	1 468	7	30 145	13 164
Uusikaarlepyy - Nykarleby	76	24	309	5	6 884	2 765
Kokkola - Gamlakarleby	210	127	762	7	16 807	9 613
Kurikka	143	97	545	-	11 646	7 940
Lapua	59	18	251	14	4 995	1 889
Alavus - Alavo	115	49	390	7	8 654	3 531
Alahärmä	85	43	332	5	7 212	3 771
Alajärvi	75	36	393	17	8 196	3 877
Evijärvi	26	9	134	9	2 785	1 043
Halsua	3	1	18	-	344	145
Himanka	52	31	156	2	3 375	1 605
Ilmajoki	136	58	563	27	11 479	4 874
Isojoki - Storå	3	-	16	2	392	-
Isokyro - Storkyro	57	15	215	1	4 547	1 274
Jalasjärvi	142	41	520	13	11 286	3 390
Jurva	52	37	179	3	3 588	2 297
Kaarlela	146	78	695	12	15 501	8 958
Kannus	77	39	240	7	5 203	2 130
Karijoki - Bötom	14	2	58	5	1 114	251
Kauhajoki	176	58	673	13	14 094	5 192
Kauhava	112	65	399	12	9 320	4 846
Kaustinen - Kaustby	73	45	283	10	5 923	2 829
Korsnäs	32	20	157	-	3 513	2 326
Kortesjärvi	10	4	46	2	1 036	434
Kruunupyö - Kronoby	59	11	251	11	5 057	1 128
Kuortane	27	17	115	1	2 388	1 420
Kälviä	79	23	333	3	7 308	2 590
Laihia	99	44	374	7	8 502	4 251
Lappajärvi	33	14	172	14	3 720	1 598
Lehtimäki	27	12	86	3	1 873	623
Lestijärvi	7	2	40	4	854	200
Lohtaja	28	8	108	2	2 398	610
Luoto - Larsmo	30	15	147	2	3 456	1 831
Maalahti - Malaks	74	34	286	3	6 360	2 815
Maksamaa - Maxmo	19	16	72	-	1 667	1 308
Mustasaari - Korsholm	149	35	627	36	13 924	3 919
Nurmo	112	37	453	12	9 951	4 316
Närpiö - Närpes	128	41	607	13	13 675	4 808
Oravainen - Oravais	24	13	115	3	2 477	1 060
Perho	15	7	102	25	2 229	844
Peräseinäjoki	51	14	212	2	4 538	1 575
Pietarsaaren mlk. - Pedersöre	68	40	336	6	7 290	4 503
Purmo	32	13	92	1	1 837	611
Soini	33	26	108	5	2 528	1 549
Teuva - Östermark	45	22	219	13	4 994	2 223
Toholampi	17	8	97	9	2 090	866
Töysä	18	3	60	2	1 240	310
Ullava	3	-	13	-	306	-
Veteli - Vetil	62	12	186	5	4 175	1 317
Vimpeli - Vindala	22	19	112	6	2 485	2 097
Vähäkyrö - Lillkyro	83	43	345	4	7 448	3 942
Vöyri - Vörå	28	18	117	8	2 570	1 427

Huoneistot talotyypeittäin Lägenheter enligt hustyp Dwellings by type of building					Huoneistot huoneistotyypeittäin Lägenheter enligt lägenhetstyp Dwellings by size of dwelling									Huoneistoja, joissa on Lägenheter med Dwellings with				
1 huoneiston talot Hus med 1 lägenhet One-dwelling houses	2 huoneiston talot Hus med 2 lägenheter Two-dwelling houses	Rivi- ja ketjutalot Rad- och kedjehus Terrace houses	Kerrostalot Våningshus Multi-dwelling houses	Pääas muut kuin asuintalot Huvudsaklandra än bostads- hus - Mainly non-residenti- al buildings	1 huone ja kk 1 rum och kv 1 room and kt	1 huone ja k 1 rum och k 1 room and k	2 huonetta ja kk 2 rum och kv 2 rooms and kt	2 huonetta ja k 3 huonetta ja kk 2 rum och k, 3 rum och kv 2 rooms and k 3 rooms and kt	3 huonetta ja k 3 rum och k 3 rooms and k	4 huonetta ja k 4 rum och k 4 rooms and k	5-huonetta ja k 5-rum och k 5-rooms and k	VI, VE	VI, VE, WC	VI, VE WC, LV	Suihku Dusch Shower	Kylpyamme Badkar Bath		
-	-	-	-	-	29	5	19	62	108	56	14	-	5	288	39	235		
42	8	57	186	-	97	3	18	144	84	81	23	-	3	417	281	97		
86	4	3	347	10	11	-	5	12	7	28	13	-	-	76	28	40		
44	3	8	21	-	46	3	1	46	41	49	24	-	-	210	81	114		
15	5	67	120	3	-	-	-	-	-	-	-	-	-	-	-	-		
67	16	21	39	-	16	4	16	19	27	44	17	-	-	143	64	-		
23	4	4	24	4	7	1	1	17	8	13	12	-	-	59	24	7		
38	5	23	47	2	27	1	9	24	18	27	9	-	-	115	42	22		
37	6	22	20	-	8	-	8	15	18	30	6	-	-	85	-	-		
61	13	-	-	1	-	3	1	4	10	38	19	-	1	71	-	1		
21	5	-	-	-	-	1	-	2	2	17	4	-	3	21	13	1		
3	-	-	-	-	-	-	-	-	-	1	2	-	-	3	3	-		
18	3	30	-	1	20	2	1	6	10	9	4	1	-	48	-	-		
54	11	70	-	1	16	2	10	20	26	45	17	-	1	135	124	4		
2	-	-	-	1	-	-	-	1	1	-	1	1	-	2	2	-		
23	7	8	16	3	5	1	9	11	11	9	11	1	3	52	22	21		
34	9	76	23	-	15	4	5	48	34	24	12	1	2	137	48	1		
14	2	36	-	-	8	1	-	20	12	8	3	-	1	51	14	22		
112	9	23	-	2	1	1	1	11	32	85	15	-	-	146	4	1		
26	2	24	24	1	24	2	6	15	7	18	5	-	-	77	73	1		
5	3	6	-	-	-	3	-	4	3	2	2	1	1	12	2	6		
65	20	72	-	19	26	3	5	39	40	45	18	2	1	172	127	5		
57	7	46	-	2	37	-	3	5	22	32	13	-	2	110	38	5		
44	4	25	-	-	21	-	3	3	6	29	11	-	1	71	23	2		
30	2	-	-	-	1	-	-	1	3	22	5	-	2	30	17	12		
6	4	-	-	-	-	1	-	1	1	7	-	-	-	10	-	3		
27	16	16	-	-	4	-	2	15	11	20	7	-	-	59	8	15		
18	-	9	-	-	-	1	1	7	5	9	4	1	1	25	19	-		
40	7	3	29	-	8	2	4	12	16	22	15	1	-	77	43	1		
41	4	31	22	1	12	7	2	22	16	33	7	-	16	83	11	11		
29	2	-	-	2	-	-	-	4	4	21	4	1	-	31	1	-		
7	9	11	-	-	4	3	6	3	4	6	1	2	-	25	20	1		
5	2	-	-	-	-	-	-	-	2	3	2	-	-	7	5	-		
12	3	13	-	-	4	1	-	7	5	7	4	-	-	28	-	-		
26	4	-	-	-	1	-	1	1	3	18	6	-	-	30	2	2		
42	12	20	-	-	16	2	-	8	11	27	10	-	-	73	14	35		
11	-	8	-	-	5	-	-	-	3	11	-	-	-	19	-	3		
54	3	53	39	-	10	4	8	40	30	39	18	3	2	136	38	83		
56	16	40	-	-	18	3	10	11	11	38	21	1	1	110	81	2		
92	18	-	18	-	4	1	8	7	22	60	26	1	1	126	26	45		
15	-	9	-	-	-	-	-	4	6	9	5	-	-	23	12	9		
11	1	3	-	-	-	-	-	-	3	8	4	-	-	15	13	1		
21	11	19	-	-	1	2	-	15	13	14	6	-	-	51	2	20		
54	14	-	-	-	1	2	-	7	3	39	16	-	-	66	25	19		
9	4	10	8	1	11	2	3	5	3	6	2	-	-	32	23	4		
13	4	16	-	-	16	-	1	-	3	6	7	-	-	33	2	1		
29	5	10	-	1	2	2	-	5	12	12	12	1	-	43	24	-		
16	1	-	-	-	-	-	-	1	-	11	5	-	-	17	9	3		
7	2	9	-	-	1	4	2	4	2	5	-	1	-	17	2	-		
3	-	-	-	-	-	-	-	-	2	1	-	-	1	1	-	-		
21	3	38	-	-	24	-	4	8	7	17	2	20	-	37	27	2		
21	-	-	-	1	-	-	-	-	5	16	1	-	-	22	-	-		
54	2	-	27	-	6	-	5	10	25	29	8	-	-	82	11	21		
13	3	-	12	-	-	4	-	6	7	11	-	-	1	26	-	20		

20. (Jatk.) - (Forts.) - (Continued)

Lääni ja kunta Län och kommun District and commune	Asuinhuoneistot Bostadslägenheter Dwellings		Asuinhuoneet Boningsrum Rooms		Kokonaishuoneistoala, m ² Total lägenhetsyta, m ² Total floor space, m ²	
	Kaikkiaan Inalles Total	siitä - därav- of which	Kaikkiaan Inalles Total	siitä - därav- of which	Kaikkiaan Inalles Total	siitä - därav- of which
		Aravahuoneis- tot - Lägen- heter med Aravalån- Dwellings with Arava loan		Lisä- ja asun- tolahuoneet - Tilläggsrum och enkelrum - Rooms added to existing dwellings and single rooms		Aravahuoneis- tojen ala - Ytan för Arava- lägenheter - Floor space of Arava- dwellings
Ylihärmä	49	13	203	9	4 271	1 468
Ylistaro	33	9	158	5	3 691	785
Ähtäri	86	43	292	4	5 956	3 361
Ähtävä - Esse	22	12	105	-	2 066	1 051
Oulun lääni - Uleåborgs län	6 262	2 899	22 983	582	482 152	218 591
Oulu - Uleåborg	1 642	839	5 429	46	111 446	51 562
Raahe - Brahestad	416	204	1 486	14	31 908	15 116
Ylivieska	112	59	508	14	10 283	5 605
Kajaani	571	215	1 883	-	39 071	15 508
Haapajärvi	92	32	376	9	7 599	2 938
Oulainen	172	112	571	10	12 062	7 541
Alavieska	16	6	80	2	1 836	727
Haapavesi	84	52	329	9	7 256	4 374
Hailuoto - Karlö	1	1	6	2	145	105
Haukipudas	149	71	695	18	15 052	7 508
Hyrnsalmi	50	11	193	3	3 944	1 142
Ii	55	44	218	3	4 570	3 559
Kajaanin mlk. - Kajaani lk.	238	67	759	6	15 342	4 936
Kalajoki	104	28	437	35	9 424	3 204
Kempele	152	58	679	5	14 757	6 352
Kestilä	7	2	35	1	696	214
Kiiminki	152	68	734	26	15 495	7 153
Kuhmo	228	54	761	21	16 043	4 252
Kuivaniemi	18	7	107	32	2 341	741
Kuusamo	146	69	692	87	14 492	6 657
Kärsämäki	44	27	99	-	2 212	1 003
Liminka	23	8	121	7	2 424	865
Lumojoki	26	23	47	3	1 089	832
Merijärvi	1	1	6	1	112	96
Muhos	112	34	421	21	8 439	3 326
Nivala	105	45	437	21	9 423	4 192
Oulunsalo	111	43	517	10	11 717	4 668
Paltamo	82	35	306	4	6 377	2 447
Pattijoki	59	42	295	6	6 530	4 620
Piippola	26	20	89	-	1 692	1 301
Pudasjärvi	147	81	430	9	9 191	5 066
Pulkkila	26	20	66	1	1 453	800
Puolanka	93	30	295	9	6 062	1 914
Pyhäjoki	47	33	226	10	5 053	3 527
Pyhäjärvi Ol.	53	13	201	-	4 282	1 330
Pyhäntä	10	1	41	-	797	67
Rantsila	38	27	121	10	2 570	1 303
Reisjärvi	24	11	107	16	2 004	793
Ristijärvi	47	30	174	3	3 569	1 757
Ruukki	49	16	180	5	3 844	1 667
Sievi	40	13	179	4	3 554	1 388
Siikajoki	9	4	47	2	991	414
Sotkamo	166	66	633	21	13 264	5 428
Suomussalmi	161	89	564	5	11 962	6 482
Taivalkoski	65	15	288	5	5 943	1 666
Temmes	7	1	30	1	759	87
Tyrnävä	40	29	186	15	3 929	2 377
Utajärvi	52	31	178	8	3 855	2 282

Huoneistot talotyypeittäin Lägenheter enligt hustyp Dwellings by type of building					Huoneistot huoneistotyypeittäin Lägenheter enligt lägenhetstyp Dwellings by size of dwelling							Huoneistoja, joissa on Lägenheter med Dwellings with					
1 huoneiston talot Hus med 1 lägenhet One-dwelling houses	2 huoneiston talot Hus med 2 lägenheter Two-dwelling houses	Rivi- ja ketjutalot Rad- och kedjehus Terrace houses	Kerrostalot Våningshus Multi-dwelling houses	Pääas, muut kuin asuintalot Huvudsakti andra än bostads- hus- Mainly non-residential buildings	1 huone ja kk 1 rum och kv 1 room and kt	1 huone ja k 1 rum och k 1 room and k	2 huonetta ja kk 2 rum och kv 2 rooms and kt	2 huonetta ja k 2 rum och k 2 rooms and k	3 huonetta ja k 3 rum och k 3 rooms and k	4 huonetta ja k 4 rum och k 4 rooms and k	5-huonetta ja k 5-rum och k 5-rooms and k	VI, VE	VI, VE, WC	VI, VE WC, LV	Suihku Dusch Shower	Kyöpyämme- Badkar Bath	
22	-	25	-	2	-	-	-	-	22	9	12	5	-	-	49	31	19
15	-	8	-	1	-	-	-	-	5	7	11	8	1	1	31	5	4
20	3	47	16	-	7	11	-	-	31	23	12	2	3	5	77	24	20
13	9	-	-	-	-	1	1	-	3	-	11	6	-	-	22	6	7
2 101	190	1 428	2 479	64	801	121	632	1 291	1 470	1 449	498	45	75	6 023	2 615	1 705	
223	17	288	1 101	13	261	29	298	334	336	209	175	-	7	1 609	775	660	
115	5	71	224	1	40	8	51	85	126	86	20	-	2	412	126	225	
65	2	3	42	-	-	-	3	27	25	36	21	1	-	111	52	28	
94	4	54	418	1	72	-	63	179	151	96	10	-	2	549	179	363	
46	4	34	-	8	3	-	10	13	32	29	5	1	1	89	13	9	
46	6	92	16	12	44	1	18	29	28	38	14	1	1	170	107	13	
13	1	-	-	2	-	1	-	1	3	5	6	1	2	12	2	2	
48	-	36	-	-	6	2	4	18	27	22	5	6	3	75	62	3	
1	-	-	-	-	-	-	-	-	1	-	-	-	-	1	-	-	
111	5	33	-	-	1	-	1	13	47	77	10	2	3	141	62	5	
23	3	-	24	-	-	7	-	13	15	13	2	-	1	49	17	11	
23	-	32	-	-	2	3	-	18	13	15	4	-	-	55	10	11	
45	6	45	142	-	35	-	41	60	60	38	4	2	3	232	137	66	
54	2	45	-	3	13	2	9	17	18	31	14	-	1	102	77	1	
96	8	47	-	1	-	7	-	24	40	60	21	3	1	145	76	5	
7	-	-	-	-	-	-	-	-	2	4	1	-	-	6	1	-	
112	6	34	-	-	3	3	2	7	42	69	26	5	-	146	48	4	
67	14	20	125	2	41	-	35	43	57	45	7	1	1	225	113	45	
16	1	-	-	1	-	1	-	3	7	6	1	3	1	13	1	2	
69	16	20	40	1	7	-	16	12	35	68	8	-	2	140	50	71	
6	3	35	-	-	24	4	-	5	5	4	2	-	-	44	24	1	
17	-	6	-	-	-	-	-	2	3	15	3	-	1	22	11	10	
6	-	20	-	-	20	-	-	2	2	2	-	-	1	25	20	-	
1	-	-	-	-	-	-	-	-	-	1	-	-	-	1	-	-	
52	-	60	-	-	30	-	-	20	14	35	13	-	1	111	108	-	
58	9	16	18	4	5	2	5	26	25	35	7	2	2	101	-	7	
75	11	25	-	-	-	1	-	16	32	48	14	1	2	106	64	2	
30	5	39	7	1	9	1	1	24	21	23	3	-	-	81	41	8	
59	-	-	-	-	-	-	-	-	14	37	8	-	4	53	21	1	
11	1	14	-	-	1	4	-	11	5	3	2	1	2	23	15	2	
45	2	42	52	6	52	1	9	29	26	24	6	2	1	143	53	2	
10	-	16	-	-	16	-	-	-	3	5	2	-	-	26	1	2	
21	6	4	62	-	12	5	20	19	24	8	5	-	-	88	66	-	
43	4	-	-	-	-	-	1	3	13	27	3	1	2	44	30	3	
23	3	26	-	1	3	-	8	9	15	14	4	-	2	34	11	1	
5	-	5	-	-	2	-	-	1	3	1	3	-	1	9	1	-	
7	1	30	-	-	11	-	-	15	6	5	1	-	1	37	-	4	
5	-	19	-	-	-	-	-	11	8	4	1	-	-	24	-	-	
13	6	-	28	-	3	6	1	14	11	8	4	-	11	35	33	3	
21	4	24	-	-	5	1	7	14	2	16	4	2	-	47	16	8	
25	9	6	-	-	2	1	6	2	4	16	9	-	2	36	6	2	
8	1	-	-	-	-	1	-	-	-	6	2	-	2	7	3	-	
64	5	34	63	-	5	21	4	39	50	43	4	-	1	164	59	11	
60	3	5	91	2	24	-	7	47	44	30	9	-	1	158	2	61	
39	4	22	-	-	3	-	-	11	17	25	9	2	5	57	46	3	
6	1	-	-	-	1	-	-	1	1	3	1	2	-	5	1	-	
25	-	14	-	1	-	2	-	14	7	11	6	-	-	36	18	15	
15	5	31	-	1	9	3	1	16	11	11	1	2	-	42	8	24	

20. (Jatk.) - (Forts.) - (Continued)

Lääni ja kunta Län och kommun District and commune	Asuinhuoneistot Bostadslägenheter Dwellings		Asuinhuoneet Boningsrum Rooms		Kokonaishuoneistoala, m ² Total lägenhetsyta, m ² Total floor space, m ²	
	Kaikkiaan Inalles Total	siitä - därav- of which	Kaikkiaan Inalles Total	siitä - därav- of which	Kaikkiaan Inalles Total	siitä - därav- of which
		Aravahuoneis- tot - Lägen- heter med Aravalån - Dwellings with Arava loan		Lisä- ja asun- tolahuoneet - Tilläggsrum och enkelrum- Rooms added to existing dwellings and single rooms		Aravahuoneis- tojen ala - Ytan för Arava- lägenheter - Floor space of Arava- dwellings
Vaala	34	14	155	12	3 151	1 204
Vihanti	56	36	197	-	4 308	2 742
Vuolijoki	66	43	200	2	4 135	2 499
Yli-Ii	11	3	67	13	1 374	324
Yli-Kiiminki	27	16	102	15	2 325	930
Lapin lääni - Lapplands län	2 769	1 365	9 911	214	209 475	106 847
Kemi	567	282	2 035	35	42 964	22 753
Rovaniemi	546	242	1 672	6	35 751	16 132
Tornio - Torneå	521	285	1 789	35	38 990	21 635
Kemijärvi	126	33	484	7	10 092	3 415
Enontekiö	28	8	114	-	2 405	850
Inari - Enare	50	25	217	7	4 581	2 493
Kemi mlk. -Kemi lk.	64	49	319	13	7 016	5 341
Kittilä	36	14	144	9	2 622	1 041
Kolari	75	43	305	3	5 957	3 248
Muonio	28	12	116	13	2 305	1 198
Pelkosenniemi	28	13	63	-	1 593	455
Pello	37	25	155	3	3 523	2 717
Posio	81	21	345	17	6 928	2 258
Ranua	62	35	221	7	4 548	2 428
Rovaniemen mlk.	196	129	719	6	15 218	9 505
Salla	51	5	181	5	3 688	445
Savukoski	32	19	103	7	2 301	1 216
Simo	27	14	127	1	2 824	1 386
Sodankylä	65	30	271	-	5 560	2 604
Tervola	53	28	157	7	2 987	1 345
Utsjoki	3	1	17	-	338	118
Ylitornio - Övertorneå	93	52	357	33	7 284	4 264
Koko maa - Hela riket -Whole country	69 408	29 760	238 604	3 958	5 010 603	2 065 187
Kaupungit ja kauppalat - Städer och kö- pingar - Urban communes	45 684	20 236	150 536	1 412	3 120 105	1 324 242
Maalaiskunnat - Landskommuner - Rural communes	23 724	9 524	88 068	2 546	1 890 498	740 945

Huoneistot talotyypeittäin Lägenheter enligt hustyp Dwellings by type of building					Huoneistot huoneistotyypeittäin Lägenheter enligt lägenhetstyp Dwellings by size of dwelling										Huoneistoja, joissa on Lägenheter med Dwellings with				
1 huoneiston talot Hus med 1 lägenhet One-dwelling houses	2 huoneiston talot Hus med 2 lägenheter Two-dwelling houses	Rivi- ja ketjutalot Rad- och kedjehus Terrace houses	Kerrostalot Våningshus Multi-dwelling houses	Pääas muut kuin asuintalot Huvudsakl andra än bostads- hus - Mainly non-residenti- al buildings	1 huone ja kk 1 rum och kv 1 room and kt	1 huone ja k 1 rum och k 1 room and k	2 huonetta ja kk 2 rum och kv 2 rooms and kt	2 huonetta ja k 3 huonetta ja kk 2 rum och k, 3 rum och kv 2 rooms and k 3 rooms and kt	3 huonetta ja k 3 rum och k 3 rooms and k	4 huonetta ja k 4 rum och k 4 rooms and k	5-huonetta ja k 5-rum och k 5-rooms and k	VI, VE	VI, VE, WC	VI, VE WC, LV	Suihku Dusch Shower	Kylpyamme Badkar Bath			
17	1	16	-	-	-	1	-	-	18	4	5	1	1	32	4	9			
30	-	26	-	-	16	-	-	8	8	21	3	-	1	53	9	-			
11	-	29	26	-	10	3	10	25	8	6	4	-	-	63	16	-			
9	1	-	-	1	-	-	-	2	-	7	2	1	-	10	1	1			
10	5	10	-	2	10	-	1	3	5	4	4	2	-	24	19	1			
861	79	604	1 202	23	381	42	231	606	770	591	148	16	23	2 674	725	1 085			
122	13	214	216	2	58	1	34	201	142	90	41	-	2	565	165	330			
52	4	4	483	3	106	7	95	124	110	82	22	-	1	545	138	380			
129	12	77	297	6	90	8	48	91	161	109	14	-	2	517	206	242			
53	5	4	62	2	6	-	13	37	26	34	10	-	1	121	-	32			
17	2	8	-	1	1	1	-	5	11	8	2	-	-	26	3	10			
40	1	9	-	-	-	2	1	6	24	12	5	-	1	46	-	-			
62	1	-	-	1	-	-	-	1	17	41	5	2	-	61	15	2			
14	3	18	-	1	1	2	2	2	25	4	-	-	-	30	17	12			
21	-	23	31	-	-	-	1	19	38	12	5	3	2	70	-	1			
18	-	10	-	-	3	3	-	6	7	6	3	1	-	25	26	-			
4	3	21	-	-	17	-	1	-	6	4	-	-	-	5	2	-			
28	-	9	-	-	2	-	-	8	11	14	2	1	-	36	-	-			
50	10	20	-	1	6	5	-	13	22	29	6	1	2	75	7	-			
34	3	22	-	3	13	5	1	4	24	12	3	2	4	55	17	16			
78	11	21	85	1	31	3	6	50	36	55	15	1	3	189	93	52			
12	4	35	-	-	5	-	6	10	23	6	1	-	-	49	16	-			
11	1	20	-	-	11	-	1	3	11	6	-	1	-	31	1	4			
25	2	-	-	-	-	1	1	-	6	16	3	-	1	25	6	2			
34	1	29	-	1	2	1	1	8	28	21	4	-	-	65	13	1			
19	1	33	-	-	20	1	4	3	16	7	2	2	4	46	-	-			
3	-	-	-	-	-	-	-	-	-	1	2	-	-	2	-	-			
35	2	27	28	1	9	2	16	15	26	22	3	2	-	90	-	1			
14 254	2 072	12 226	40 293	563	10 521	1 990	5 581	18 016	16 709	12 633	3 958	290	1 017	67 144	22 582	31 660			
5 247	1 015	5 957	33 121	344	7 100	1 253	4 343	12 758	11 317	6 807	2 106	80	451	44 656	14 240	25 494			
9 007	1 057	6 269	7 172	219	3 421	737	1 238	5 258	5 392	5 826	1 852	210	566	22 488	8 342	6 166			

