

F13,3

- 4 -05- 2009

 Tilastokeskus
Statistikcentralen
Statistics Finland

Rakentaminen 2009

Talonrakentamisen suhdanteet

Toukokuu 2009

TILASTOKIRJASTO



136 017 0906

Sisällys

Talonrakentamisen suhdanteet, toukokuu 2009.	3
Uudisrakentaminen	4
<i>Rakennuslupien kuutiomäärä väheni selvästi helmikuussa</i>	
Asuntotuotanto	5
<i>Helmikuussa rakennuslupia 1 226 asunnolle</i>	
Uudisrakentamisen volyymi-indeksi	6
<i>Uudisrakentamisen volyymi supistui 17,8 prosenttia helmikuussa</i>	
Myönnetty rakennusluvut	8
Rakennuskustannusindeksi	10
<i>Rakennuskustannukset maaliskuussa edellisen vuoden tasolla</i>	
Rakennustarvikkeiden kauppa.	11
<i>Sähkö- ja LVI-tarvikkeiden tukkumyynti väheni maaliskuussa</i>	
Talonrakentamisen kuukausikuvaajat	12
<i>Uusi toimialaluokitus TOL 2008 käyttöön rakentamisen kuukausikuvaajissa</i>	

Talonrakentamisen työllisyys	13
<i>Talonrakennusalan työllisyys heikkeni alkuvuonna</i>	
Korjausrakentaminen.	14
<i>Talonrakentamisessa tehdyt työtunnit lisääntyivät maaliskuussa</i>	
Uusimmat suuret rakennushankkeet	15

Trendi kuvaa sarjan pitkän ajan suhdannevaihtelua. Kausitasoitettut sarjat tuotetaan TRAMO/SEATS-menetelmällä.

Julkaisussa *-merkityt tiedot ovat ennakkotietoja.

Julkaisussa käytetty muutos% on laskettu edellisen vuoden vastaavasta ajankohdasta tai -jaksosta.

Rakentamisen ja asumisen verkkopalvelu
<http://www.tilastokeskus.fi/tup/rakas>

on päivitetty Talonrakentamisen verkkopalvelun osalta 4.5.2009.

Julkaisu ilmestyy Rakentaminen aihealueessa

Lisätietoja:

Anja Räisänen (09) 17 341
tai ko. sivun alalaidassa mainittu henkilö.

sähköposti: rakennus.suhdanne@tilastokeskus.fi

Vuosikertahinta 110 euroa. Sisältää verkkopalvelun.
Kestotilauksena 98 euroa. Sisältää verkkopalvelun.
Ilmestyy 11 kertaa vuodessa.

© 2009 Tilastokeskus

Julkaisun tiedot vapaasti lainattavissa. Lainattaessa mainittava ko. tiedon kohdalla ilmoitettu lähde.

ISSN 1238-7142 (print)
ISSN 1796-2358 (pdf)

Talonrakentamisen suhdanteet toukokuussa 2009

Rakennuslupia edellisvuotta vähemmän tammikuussa

Helmikuu

Kaikki rakennukset -30 %

Asuinrakennukset -35 %

Tammi – helmikuu 2008

Kaikki rakennukset -34 %

Asuinrakennukset -44 %

Talonrakennusyriytysten (TOL 41) liikevaihto supistui tammikuussa

Liikevaihto

Tammikuussa -20,2 %

Marras-tammikuussa -10,3 %

Palkkasumma

Helmikuussa -9,0 %

Joulu-helmikuussa -0,7 %

Tammi-helmikuussa -5,2 %

Erikoistuneen rakentamisen (TOL 43) liikevaihto supistui tammikuussa

Liikevaihto

Tammikuussa -9,0 %

marras-tammikuussa +1,5 %

Palkkasumma

Helmikuussa -6,5 %

Joulu-helmikuussa +5,2 %

Tammi-helmikuussa +2,8 %

Rakennuskustannusten nousu pysähtyi maaliskuussa

Rakennuskustannusindeksi 2005=100

Maaliskuussa 0,0 %

Helmikuusta maaliskuuhun +0,4 %

Inflaatio maaliskuussa +0,9 %

Kuluttajahintaindeksi 2005=100

Maaliskuussa +0,9 %

Helmikuusta maaliskuuhun +0,1 %

Talonrakennusalan työttömien määrä kasvoi maaliskuussa

Talonrakennusalan työttömät

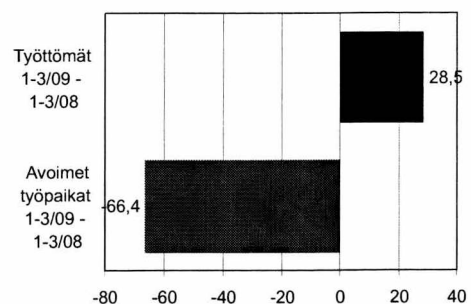
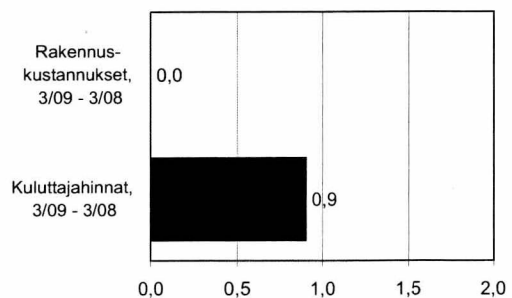
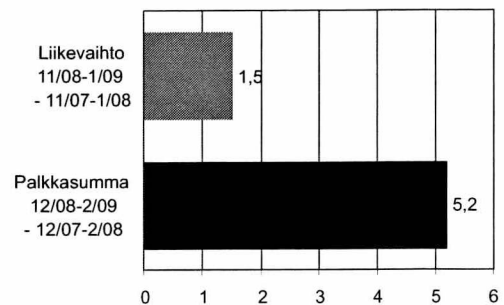
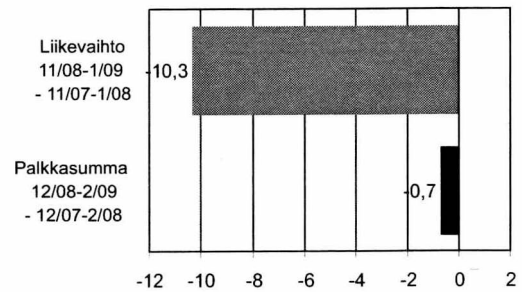
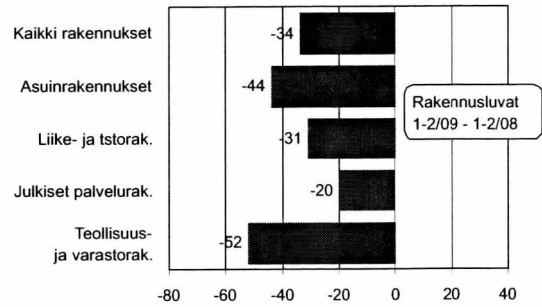
Maaliskuussa +32,8 %

Tammi-maaliskuussa +28,5 %

Talonrakennusalan avoimet työpaikat

Maaliskuussa -65 %

Tammi-maaliskuussa -66 %

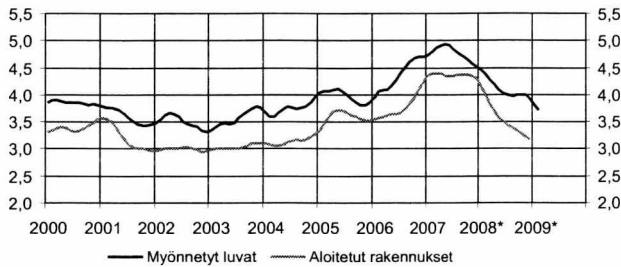


Rakennuslupien kuutiomäärä väheni selvästi helmikuussa

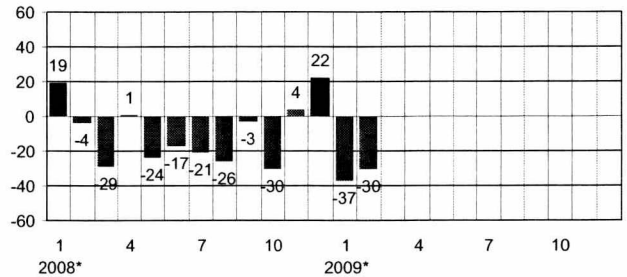
Helmikuussa 2009 rakennuslupia myönnettiin yhteensä 2,2 miljoonalle kuutiometrille, mikä on 30 prosenttia vähemmän kuin vuosi sitten. Asuinrakennuslupien kuutiomäärä oli runsaan kolmanneksen edellisvuotista pienempi. Teollisuus- ja varastorakennusten lupakuutiot puolittuivat viime vuoden helmikuusta. Vain maatalousrakennuksille myönnettyjen lupien kuutiomäärä kasvoi vuotta aiemmasta.

Tammi-helmikuussa 2009 rakennuslupia myönnettiin kolmannes vähemmän kuin vastaavana aikana vuotta aiemmin. Kuutiomäärät vähenivät kaikissa rakennustyypeissä lukuun ottamatta maatalousrakennuksia.

Uudisrakentaminen, milj. m³, trendit



Myönnettyt rakennusluvut, koko maa, vuosimuutos %



Uudisrakentaminen, koko maa, milj. m³

Vuosi	kk	Myönnettyt rakennusluvut			Aloitettut rakennukset		
		milj. m ³	Trendi	vuosimuutos, % ¹⁾	milj. m ³	Trendi	vuosimuutos, %
2000		46,43		6	39,67		4
2001		42,56		-8	37,80		-5
2002		42,00		-1	35,03		-7
2003		43,98		5	35,91		3
2004		43,44		-1	37,69		5
2005		47,64		10	42,70		13
2006		52,48		10	43,25		1
2007		57,40		9	51,67		19
2008*		50,44		-12	41,35		-20
2007	1	3,13	4,74	25	3,38	4,34	50
	2	3,74	4,80	-10	1,92	4,39	20
	3	5,71	4,87	26	3,84	4,41	14
	4	5,65	4,91	31	5,74	4,39	53
	5	7,34	4,94	25	5,78	4,36	-1
	6	7,96	4,92	13	5,99	4,35	14
	7	3,09	4,85	6	4,27	4,36	39
	8	4,88	4,78	5	5,73	4,37	8
	9	4,61	4,72	-14	4,91	4,38	18
	10	4,78	4,66	18	4,43	4,37	13
	11	3,29	4,58	-18	3,18	4,35	13
	12	3,22	4,52	4	2,50	4,29	25
2008*	1	3,73	4,46	19	2,82	4,16	-16
	2	3,60	4,37	-4	2,25	3,99	17
	3	4,08	4,27	-29	2,96	3,83	-23
	4	5,73	4,18	1	4,35	3,69	-24
	5	5,57	4,10	-24	5,14	3,58	-11
	6	6,62	4,03	-17	4,84	3,50	-19
	7	2,42	3,99	-21	3,46	3,44	-19
	8	3,59	3,98	-26	4,23	3,39	-26
	9	4,42	3,99	-3	3,76	3,33	-23
	10	3,51	4,00	-30	3,27	3,28	-26
	11	3,35	4,00	4	2,49	3,23	-22
	12	3,82	3,93	22	1,77	3,17	-29
2009*	1	2,23	3,81	-37			
	2	2,21	3,70	-30			

Lähde: Tilastokeskus, Myönnettyt rakennusluvut

Lisätietoja: tilastokeskus.fi/til/rl

Tiedustelut: Paula Salminen (09) 17 341

Helmikuussa rakennuslupia 1 226 asunnolle

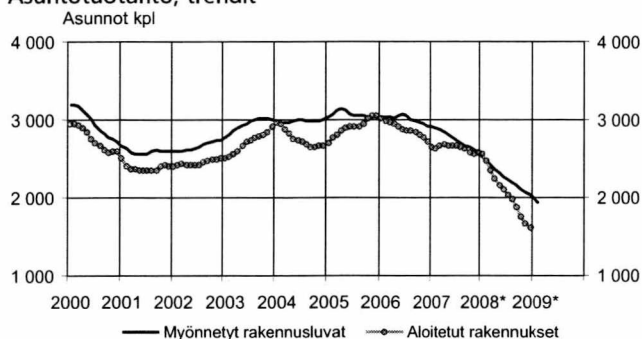
Kuluvan vuoden helmikuussa myönnettiin rakennuslupia 1 226 asunnon rakentamiseen. Määrä on 24 prosenttia viime vuoden helmikuun vastaavaa lukua pienempi.

Omakotiasunnoille myönnetyt rakennusluvut vähenivät helmikuussa 43 prosenttia edellisvuotisesta. Rivitaloasuntojen luvat ovat romahtaneet. Helmikuussa myönnettiin rakennuslupia vain 60 rivitaloasunnon rakentamiseen. Kerrostaloasunnoille myönnetyt luvat sen sijaan lisääntyivät hieman. Kasvua vuoden 2008 helmikuuhun verraten oli 4 prosenttia.

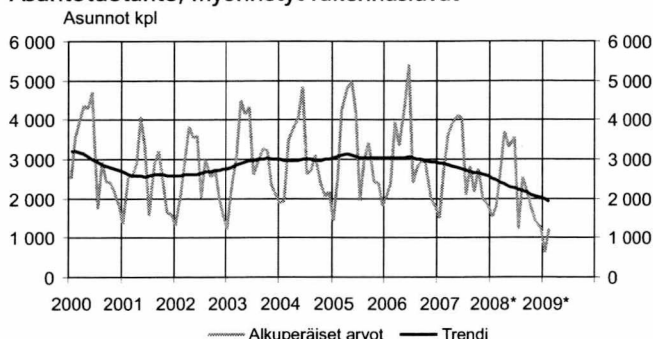
Maaliskuun Kuluttajabarometrin mukaan kotitalouksien asunnon ostoaikomukset ovat jonkin verran laantuneet viime maaliskuusta. Aiemmin varmasti ostoa suunnitelleet ovat siirtyneet varovaisemmalle kannalle ja vattaneet mahdollisesti aikovansa ostaa asunnon.

Suomen Pankin tilastojen mukaan uusia asuntolainoja nostettiin helmikuussa euromääräisesti neljänneksen vähemmän kuin vuotta aiemmin. Asuntolainojen korko laski edelleen tammikuusta helmikuuhun. Helmikuun korkoprosentti oli 2,90.

Asuntotuotanto, trendit



Asuntotuotanto, myönnetty rakennuslupa



Asuntotuotanto, koko maa

Vuosi	kk	Myönnetty rakennuslupa Asunnot, kpl			Aloitettut rakennukset Asunnot, kpl ¹⁾		
		Alkuper.	Trendi	vuosimuutos, % ²⁾	Alkuper.	Trendi	vuosimuutos, %
2000		36 939		-5	32 309		-7
2001		30 162		-18	27 625		-14
2002		31 235		4	28 154		2
2003		35 923		15	31 377		11
2004		35 046		-2	32 380		3
2005		37 135		6	34 275		6
2006		36 370		-2	33 997		-1
2007		33 609		-8	30 769		-9
2008*		27 020		-19	24 363		-21
2007	1	1 498	2 908	-27	1 395	2 649	-8
	2	2 759	2 902	16	1 171	2 637	-16
	3	3 613	2 876	-8	2 541	2 668	-14
	4	3 920	2 835	17	3 435	2 680	4
	5	4 101	2 799	-7	4 045	2 671	-21
	6	4 060	2 766	-25	3 675	2 665	-4
	7	2 097	2 736	-13	2 088	2 662	3
	8	2 841	2 698	2	3 941	2 652	-5
	9	2 147	2 663	-28	3 058	2 624	-5
	10	2 745	2 642	-5	2 453	2 586	-9
	11	2 029	2 617	3	1 802	2 566	-22
	12	1 799	2 580	-1	1 165	2 572	-16
2008*	1	1 546	2 528	3	1 630	2 558	17
	2	1 807	2 467	-34	1 283	2 476	10
	3	2 685	2 414	-26	1 792	2 353	-29
	4	3 696	2 365	-6	2 820	2 238	-18
	5	3 303	2 309	-19	3 175	2 158	-22
	6	3 559	2 257	-12	3 125	2 099	-15
	7	1 223	2 223	-42	1 677	2 041	-20
	8	2 559	2 197	-9	2 798	1 976	-29
	9	2 193	2 156	3	2 589	1 881	-15
	10	1 778	2 110	-35	1 547	1 763	-37
	11	1 427	2 073	-29	1 113	1 670	-38
	12	1 244	2 029	-28	804	1 616	-31
2009*	1	638	1 979	-57			
	2	1 226	1 933	-24			

1) Aloitettujen asuntojen kuukausiarvot julkaistaan neljännesvuosittain

2) Ennakollisen vuoden muutosprosentit on laskettu edellisen vuoden vastaavaan ennakkoon verraten

Lähde: Tilastokeskus, Myönnetty rakennuslupa

Lisätietoja: tilastokeskus.fi/til/ri

Tiedustelut: Paula Salminen (09) 17 341

Uudisrakentamisen volyyymi supistui 17,8 prosenttia helmikuussa

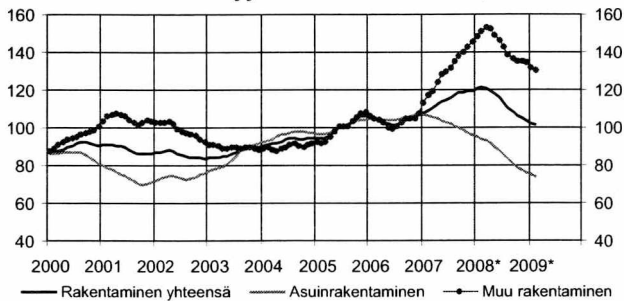
Uudisrakentamisen volyyymi supistui Tilastokeskuksen ennakkotietojen mukaan helmikuussa 17,8 prosenttia vuotta aiemmasta. Asuinrakentamisen volyyymi väheni 23,4 prosenttia ja muun rakentamisen volyyymi 14,0 prosenttia.

Liikerakentamisen volyyymi supistui kuluvan vuoden helmikuussa kolmanneksella viime vuoden helmikuuhun verrattuna. Toimistorakentamisen volyyymi väheni

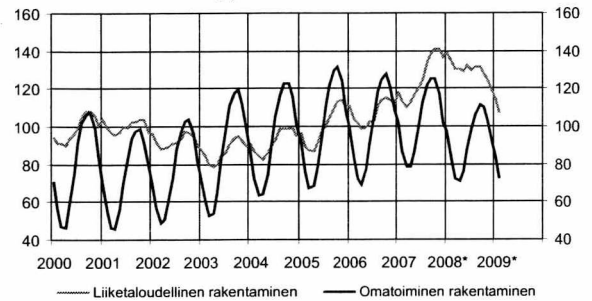
2,6 prosenttia ja teollisuusrakentamisen volyyymi 14,3 prosenttia.

Ainoana volyyymiaan kasvattaneena ryhmänä oli helmikuussa edelleen julkiset palvelurakennukset, joiden volyyymi oli 28,5 prosenttia suurempi kuin vuotta aiemmin. Eniten tästä ryhmästä on kasvanut kokoontumisrakennusten volyyymi, 63,8 prosenttia. Ryhmän vaikutus kokonaisvolyyymiin on kuitenkin vain noin 10 prosenttia.

Uudisrakentamisen volyyymi-indeksi 2005=100, trendit



Uudisrakentamisen volyyymi-indeksi 2005=100



Uudisrakentamisen volyyymi-indeksi 2005=100

vuosi	kk	Kaikki rakennukset	Vuosi-muutos %	Asuin-rakennukset	Liike-rakennukset	Toimisto-rakennukset	Julkiset palvelu-rakennukset	Teollisuus-rakennukset	Varasto-rakennukset	Maatalous-rakennukset
2000		89,9	10,2	85,3	80,2	195,1	91,0	108,0	60,7	98,0
2001		88,6	-1,4	73,8	68,0	290,1	102,4	134,7	71,8	98,8
2002		85,8	-3,2	73,9	70,7	179,9	122,0	116,5	67,5	104,3
2003		86,8	1,2	84,4	82,3	113,9	115,5	79,3	67,9	94,1
2004		93,0	7,1	96,2	92,0	93,4	104,2	77,9	82,2	85,3
2005		100,0	7,5	100,0	100,0	100,0	100,0	100,0	100,0	100,0
2006		103,9	3,9	104,6	112,7	114,8	93,1	112,8	80,6	99,9
2008*		113,5	-2,2	85,9	188,9	243,6	97,5	168,0	135,7	93,5
2007	1	111,1	5,0	111,0	149,1	142,1	85,0	126,9	87,5	98,1
	2	101,7	7,3	97,0	151,2	143,1	82,3	126,2	90,3	77,3
	3	96,4	8,7	89,4	155,1	154,1	76,3	128,5	76,2	67,3
	4	97,7	13,5	86,4	161,6	168,2	75,4	129,6	91,7	69,4
	5	103,1	15,1	87,2	171,3	177,7	77,3	132,8	99,1	85,1
	6	111,9	14,9	93,9	180,0	187,9	70,3	132,6	120,6	109,5
	7	119,0	14,4	100,8	179,6	195,2	68,6	136,2	124,9	135,1
	8	128,7	12,9	109,7	185,8	208,2	74,5	154,5	144,5	150,7
	9	132,9	11,9	114,2	200,9	215,2	79,8	156,8	149,7	155,6
	10	134,0	11,0	116,7	206,3	221,4	78,9	159,8	150,9	149,9
	11	130,6	11,4	112,4	213,1	244,6	78,1	158,0	148,7	132,6
	12	121,6	10,8	101,4	200,3	230,2	80,6	164,7	149,6	109,4
2008*	1	120,8	8,7	98,2	199,7	234,7	88,7	173,2	158,4	97,4
	2	111,4	9,5	86,4	195,4	220,5	86,6	171,8	156,8	78,8
	3	105,1	9,0	77,4	197,3	237,1	85,0	168,9	153,2	65,3
	4	104,4	6,9	74,8	200,9	247,6	89,8	166,3	143,4	67,9
	5	105,8	2,6	75,3	198,2	255,5	90,1	165,9	133,8	75,9
	6	112,9	0,9	79,3	202,8	254,0	96,4	174,2	134,4	92,6
	7	116,7	-1,9	85,0	200,1	257,0	100,6	166,1	117,7	104,0
	8	120,4	-6,4	91,5	193,9	252,0	103,1	167,6	123,1	112,4
	9	122,8	-7,6	95,9	180,4	250,5	106,6	172,7	129,7	119,1
	10	120,2	-10,3	95,1	172,5	235,4	108,6	168,8	127,0	113,2
	11	115,3	-11,7	90,8	165,2	247,9	108,5	162,3	127,9	106,1
	12	106,5	-12,4	81,6	160,2	230,7	106,2	158,7	122,4	89,7
2009*	1	101,1	-16,3	76,5	152,3	222,8	108,9	157,4	114,1	82,6
	2	91,6	-17,8	66,2	136,3	214,8	111,3	147,2	111,9	65,1

Uudisrakentamisen volyyymi-indeksi 2005=100

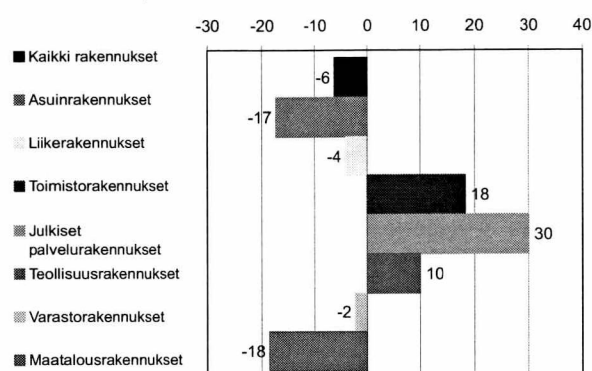
Uudisrakentamisen volyyymi-indeksi 2005=100 kuvaa Talonrakentamisen määrän kehitystä vuoden 2005 hintatasossa. Talonrakentamiseen sisältyvät uudisrakentaminen ja jo olemassa olevien rakennusten laajennukset. Korjausrakentaminen ja uudelleen rakentamiseen verrattavissa olevat muutokset eivät sisälly uudisrakentamisen volyyymi-indeksiin.

Volyyymi-indeksin avulla voidaan tarkastella rakennustyömaalla syntyvän uudisrakennustuotannon syntyvän arvon muutoksia kuukausittain. Uudisrakentaminen on tilastoissa jaettu talotyypin ja pääasiallisen rakentajan mukaan. Liiketaloudellisessa rakentamisessa rakentajana on yleensä rakennusliike tai jokin muu ulkopuolinen ammattirakentaja. Omatoimisessa rakentamisessa vain osan tekee ammattirakentaja.

Vuoden 2008 lopulliset tiedot julkaistaan 2009 keuhkuussa. Siihen saakka vuoden 2008 tiedot ovat ennakkollisia. Aina samalla kun tuoreimmat tiedot julkaistaan, korjataan aiempia ennakkotietoja.

Perusvuoden 2005 vaihdon yhteydessä uudistettiin rakennushankkeiden hinnoittelua sekä päivitettiin laskentamenetelmä siten, että uudistettu indeksi kuvaa talonrakentamisen uudistuotannon määrää ja sen muutoksia mahdollisimman hyvin.

Uudisrakentamisen volyyymi-indeksi 2005=100, 12 kk:n muutos, %



Uudisrakentamisen volyyymi-indeksi 2005=100

	Koko rakentaminen			Asuinrakentaminen			Muu rakentaminen		
	Yhteensä	Liiketaloudellinen rakentaminen	Omatoiminen rakentaminen	Yhteensä	Liiketaloudellinen rakentaminen	Omatoiminen rakentaminen	Yhteensä	Liiketaloudellinen rakentaminen	Omatoiminen rakentaminen
2000	89,9	98,6	78,6	85,3	98,5	74,4	94,7	98,7	86,2
2001	88,6	100,1	73,8	73,8	82,8	66,3	104,4	112,4	87,5
2002	85,8	92,4	77,3	73,9	79,7	69,1	98,6	101,5	92,4
2003	86,8	86,9	86,8	84,4	84,8	84,0	89,5	88,3	92,0
2004	93,0	91,9	94,5	96,2	98,2	94,5	89,7	87,4	94,7
2005	100,0	100,0	100,0	100,0	100,0	100,0	100,0	100,0	100,0
2006	103,9	107,1	99,7	104,6	108,5	101,4	103,1	106,1	96,7
2007	115,7	125,6	103,0	101,7	104,5	99,3	130,7	140,6	109,8
2008*	113,5	129,9	92,4	85,9	85,0	86,7	143,0	162,0	102,7
2007									
1	111,1	118,2	102,1	111,0	114,6	108,0	111,3	120,8	91,3
2	101,7	113,1	86,9	97,0	103,3	91,7	106,6	120,1	78,0
3	96,4	110,3	78,4	89,4	99,3	81,1	103,9	118,2	73,6
4	97,7	112,6	78,4	86,4	97,0	77,7	109,7	123,8	79,7
5	103,1	116,3	86,1	87,2	95,8	80,0	120,1	130,9	97,2
6	111,9	120,9	100,4	93,9	99,8	89,1	131,2	136,0	121,0
7	119,0	124,0	112,6	100,8	101,6	100,2	138,5	140,0	135,2
8	128,7	133,9	122,1	109,7	108,5	110,8	149,0	152,0	142,7
9	132,9	138,8	125,2	114,2	110,9	117,0	152,8	158,8	140,3
10	134,0	141,0	125,0	116,7	111,5	121,0	152,5	162,0	132,3
11	130,6	141,3	116,9	112,4	109,5	114,7	150,1	163,9	120,8
12	121,6	136,6	102,2	101,4	102,3	100,6	143,2	161,1	105,2
2008*									
1	120,8	139,0	97,3	98,2	102,2	94,8	145,0	165,3	101,8
2	111,4	133,9	82,4	86,4	93,9	80,1	138,1	162,4	86,6
3	105,1	130,4	72,4	77,4	87,2	69,3	134,6	161,3	78,0
4	104,4	130,3	71,1	74,8	84,0	67,1	136,1	163,2	78,4
5	105,8	128,9	76,1	75,3	81,9	69,7	138,5	162,5	87,7
6	112,9	132,5	87,7	79,3	82,2	77,0	148,8	168,3	107,3
7	116,7	129,9	99,6	85,0	81,8	87,7	150,6	164,3	121,3
8	120,4	131,3	106,3	91,5	85,0	96,8	151,3	164,3	123,5
9	122,8	131,7	111,3	95,9	86,3	103,8	151,5	164,0	124,9
10	120,2	128,0	110,1	95,1	82,8	105,2	147,0	160,2	119,0
11	115,3	124,8	103,2	90,8	79,6	100,1	141,6	156,9	108,9
12	106,5	118,6	90,9	81,6	72,6	89,0	133,1	151,4	94,4
2009*									
1	101,1	114,6	83,8	76,5	71,0	81,1	127,4	145,7	88,6
2	91,6	106,9	71,9	66,2	64,3	67,8	118,8	137,3	79,4

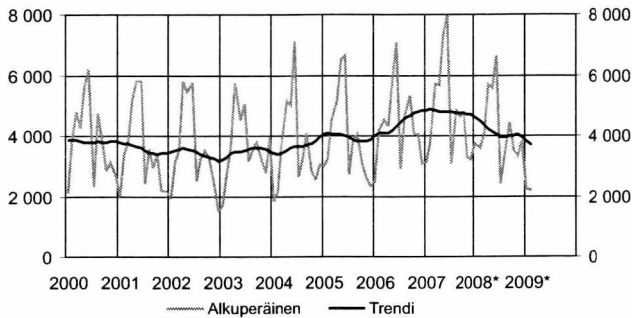
Lähde: Tilastokeskus, Uudisrakentamisen volyyymi-indeksi

Lisätietoja: tilastokeskus.fi/til/urvoli

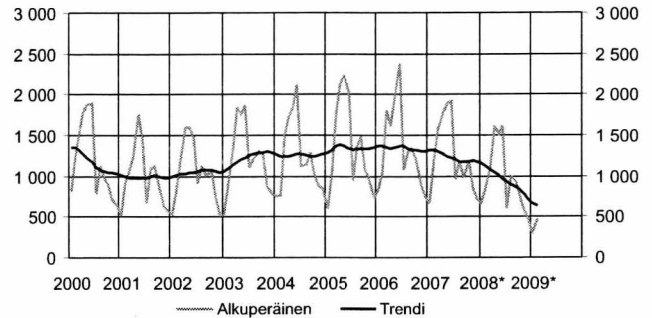
Tiedustelut: Anja Räisänen (09) 17 341

Myönnetyt rakennusluvut, 1 000 m³

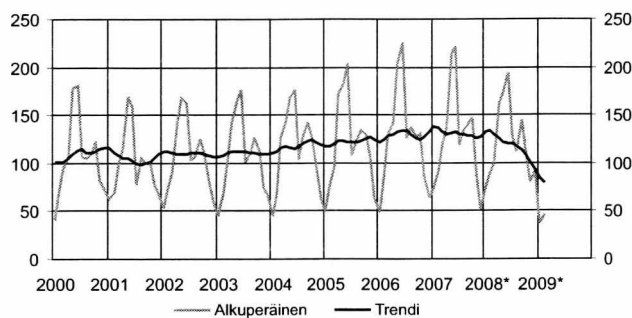
Kaikki rakennukset



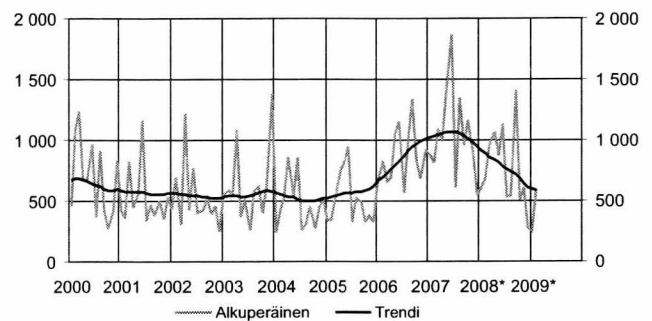
Asuinrakennukset



Vapaa-ajan asuinrakennukset



Liike- ja toimistorakennukset

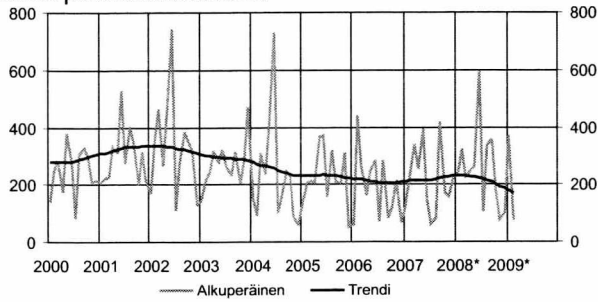


Myönnetyt rakennusluvut rakennustyyppin mukaan, 1 000 m³

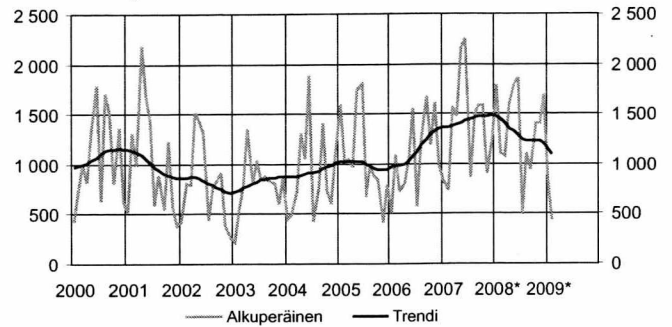
Vuosi	kk	Kaikki rakennukset		Asuinrakennukset		Vapaa-ajan asuinrak.		Liike- ja toimistorak.	
		Alkuper.	Muutos %	Alkuper.	Muutos %	Alkuper.	Muutos %	Alkuper.	Muutos %
2000		46 432	6	14 242	-2	1 267	11	8 339	16
2001		42 559	-8	11 890	-17	1 202	-5	6 341	-24
2002		42 000	-1	12 566	6	1 279	6	6 280	-1
2003		43 976	5	14 743	17	1 293	1	7 570	21
2004		43 444	-1	15 006	2	1 391	8	5 694	-25
2005		47 642	10	16 372	9	1 447	4	6 129	8
2006		52 483	10	16 267	-1	1 506	4	10 384	69
2007		57 396	9	14 892	-9	1 536	2	12 534	21
2008*		50 439	-12	11 719	-21	1 461	-5	9 186	-27
			<i>Trendi</i>		<i>Trendi</i>		<i>Trendi</i>		<i>Trendi</i>
2007	1	3 129	4 856	675	1 313	72	137	880	1 025
	2	3 740	4 873	1 187	1 322	91	137	816	1 032
	3	5 715	4 854	1 570	1 302	121	133	1 096	1 041
	4	5 650	4 813	1 775	1 266	135	130	991	1 052
	5	7 339	4 799	1 886	1 240	215	132	1 391	1 062
	6	7 961	4 791	1 930	1 223	221	132	1 874	1 066
	7	3 090	4 769	959	1 204	119	130	611	1 063
	8	4 879	4 754	1 189	1 178	135	129	1 345	1 053
	9	4 606	4 750	972	1 168	139	129	951	1 035
	10	4 784	4 736	1 193	1 178	147	128	1 159	1 013
	11	3 288	4 706	846	1 186	89	125	877	983
	12	3 215	4 684	711	1 181	52	127	542	949
2008*	1	3 734	4 625	676	1 160	76	132	612	915
	2	3 602	4 494	827	1 120	89	133	682	887
	3	4 080	4 350	1 120	1 078	99	130	952	862
	4	5 730	4 228	1 616	1 042	162	126	1 064	835
	5	5 566	4 121	1 523	1 003	174	122	865	810
	6	6 622	4 032	1 612	958	194	121	1 133	786
	7	2 420	3 976	611	922	128	120	530	762
	8	3 585	3 969	993	899	112	117	544	739
	9	4 424	3 991	928	868	145	113	1 413	713
	10	3 509	4 020	752	826	110	107	512	681
	11	3 348	4 035	579	780	81	101	612	645
	12	3 818	3 972	482	725	92	93	266	614
2009*	1	2 227	3 820	289	671	37	85	253	594
	2	2 210	3 688	477	637	47	79	583	583

Myönnetyt rakennusluvut, 1 000 m³

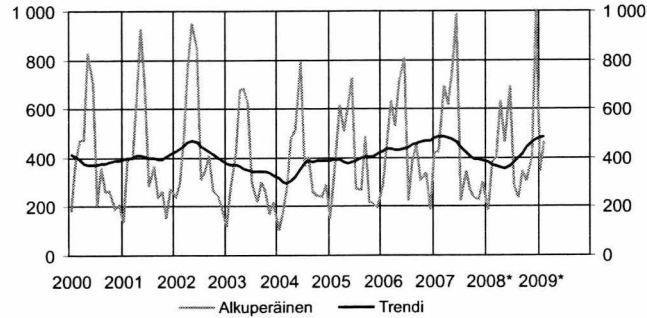
Julkiset palvelurakennukset



Teollisuus- ja varastorakennukset



Maatalousrakennukset

Myönnetyt rakennusluvut rakennustyyppin mukaan, 1 000 m³

Vuosi	kk	Julkiset palvelurak.		Teollisuus- ja varastorak.		Maatalousrakennukset	
		Alkuper.	Muutos %	Alkuper.	Muutos %	Alkuper.	Muutos %
2000		2 945	-7	12 704	25	4 534	-15
2001		3 570	21	12 318	-3	4 769	5
2002		4 017	13	9 887	-20	5 334	12
2003		3 290	-18	9 567	-3	4 266	-20
2004		2 800	-15	10 923	14	4 159	-3
2005		2 748	-2	12 755	17	4 616	11
2006		2 293	-17	12 981	2	5 322	15
2007		2 615	14	16 708	29	5 503	3
2008		3 057	18	16 276	-2	5 338	-3
			<i>Trendi</i>		<i>Trendi</i>		<i>Trendi</i>
2007	1	122	211	830	1 362	422	482
	2	245	214	733	1 371	429	489
	3	342	216	1 567	1 382	693	488
	4	252	216	1 470	1 395	618	483
	5	393	215	2 162	1 413	762	478
	6	146	214	2 259	1 437	989	467
	7	60	214	862	1 454	226	445
	8	84	217	1 502	1 465	343	422
	9	421	221	1 582	1 473	260	406
	10	172	225	1 580	1 475	234	396
	11	159	229	899	1 477	227	392
	12	218	232	1 262	1 485	300	389
2008*	1	242	234	1 794	1 481	188	382
	2	325	233	1 108	1 449	380	374
	3	222	232	1 080	1 402	400	367
	4	250	229	1 601	1 358	633	361
	5	261	227	1 801	1 318	463	357
	6	594	224	1 857	1 279	697	364
	7	105	219	486	1 247	286	380
	8	338	214	1 102	1 230	238	398
	9	359	208	938	1 227	342	418
	10	181	200	1 410	1 231	304	442
	11	79	193	1 401	1 230	402	462
	12	99	186	1 697	1 200	1 006	474
2009*	1	372	179	831	1 144	346	480
	2	74	171	431	1 086	463	484

Lähde: Tilastokeskus, Myönnetyt rakennusluvut

Lisätietoja: tilastokeskus.fi/til/r/

Tiedustelut: Paula Salminen (09) 17 341

Rakennuskustannukset maaliskuussa edellisen vuoden tasolla

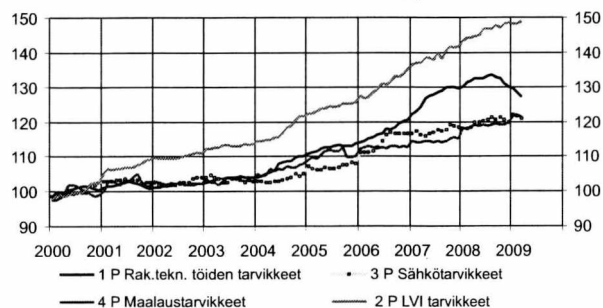
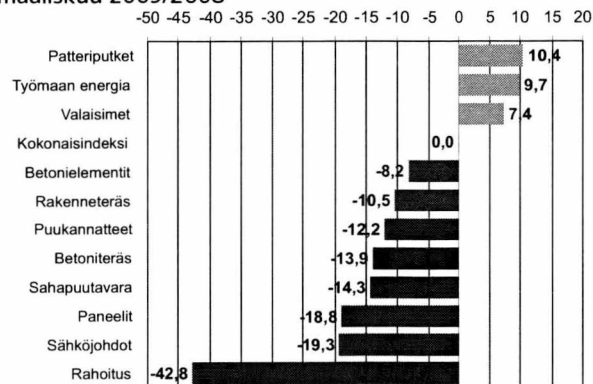
Rakennuskustannusten kokonaisindeksi oli samalla tasolla maaliskuussa 2009 kuin vuoden 2008 maalikuussa. Rakentamisen työ- ja materiaalikustannukset nousivat vuodessa 4,6 prosenttia. Sen sijaan rakennustarvikkeiden hinnat laskivat 1,5 prosenttia ja muiden kustannusten hinnat 4,0 prosenttia.

Rakennuskustannusten osatekijöistä eniten nousivat patteriputkien (10 %), työmaan energian (10 %), valaisimien (7 %), bitumikatteen (7 %) sekä valmispölyn (7 %) hinnat.

Vuositasolla oli laskua muun muassa rahoituksen (-43 %), sähköjohtojen (-19), paneelien (-19 %), sahapuutavaran (-14 %) ja betoniteräksen (-14) hinnoissa.

Helmikuusta maaliskuuhun rakennuskustannusten kokonaisindeksi nousi 0,4 prosenttia. Työpanosten hinnat nousivat 3,0 prosenttia. Sen sijaan tarvikkeiden hinnat laskivat 0,7 prosenttia ja muiden panosten hinnat 1,1 prosenttia. Tarvikkeiden osalta maaliskuussa laskivat muun muassa metallikatteiden, rakenneteräksen, metalliovien ja -ikkunoiden, betoniteräksen sekä sähköjohtojen hinnat. Pientä nousua oli vesiputkien, kyllästetyn puutavaran sekä väliseinärakojen hinnoissa. Muiden panosten osalta laskivat rahoituksen, kuljetusten sekä koneiden hinnat.

Rakennuskustannusindeksi 2000=100, pisteluku

Vuoden aikana tapahtuneet suurimmat muutokset, %
maaliskuu 2009/2008

Rakennuskustannusindeksi 2005=100

Vuosi	kk	Kokonaisindeksi Panokset						Talotyytit					
		Vuosi- muutos %	Työ- panokset	Vuosi- muutos %	Tarvike- panokset	Vuosi- muutos %	Muut panokset	Vuosi- muutos %	Asuin- kerrostalo	Asuin- pientalo	Toimisto- ja liikerak.	Teollisuus- ja varastorak.	
2005		100,0		100,0		100,0		100,0		100,0		100,0	
2006		103,8	3,8	102,2	2,2	104,5	4,5	104,6	4,6	103,7	104,3	103,4	103,9
2007		109,9	5,9	106,1	3,8	112,1	7,3	110,4	5,5	110,3	110,7	109,2	109,8
2008		114,2	3,9	109,9	3,6	116,3	3,7	115,8	4,9	114,5	114,3	113,7	114,3
2007	7	110,3	5,8	105,7	3,1	113,1	7,5	110,8	5,4	110,5	111,2	109,6	110,2
	8	110,5	5,8	105,9	3,2	113,0	7,5	111,4	5,6	110,7	111,4	109,7	110,3
	9	111,1	6,1	106,0	3,4	113,9	7,8	111,9	5,9	111,9	111,8	110,4	110,5
	10	111,8	6,1	107,8	4,3	114,3	7,4	111,9	5,6	112,6	112,4	111,1	111,4
	11	111,8	5,7	107,8	4,3	114,2	6,7	112,2	5,6	112,6	112,4	111,1	111,3
	12	112,0	5,6	107,9	4,3	114,1	6,3	113,1	6,0	112,7	112,6	111,3	111,4
2008	1	111,8	4,4	106,4	1,7	114,5	5,7	113,5	5,5	112,6	112,3	111,2	111,2
	2	112,5	4,6	106,7	1,9	115,4	5,7	114,3	5,9	113,1	113,2	111,7	112,0
	3	113,8	5,4	109,9	4,9	115,8	5,4	115,0	6,3	114,6	114,5	113,0	113,4
	4	114,1	4,3	109,5	3,3	116,5	4,4	115,4	5,5	114,6	114,8	113,2	114,0
	5	114,4	4,3	110,1	4,1	116,5	4,0	116,2	5,8	114,6	114,8	113,8	114,3
	6	114,8	4,5	110,4	4,4	116,8	4,1	117,0	5,8	114,9	114,8	114,3	114,9
	7	115,0	4,3	110,5	4,5	117,2	3,7	117,2	5,8	115,1	115,0	114,5	115,3
	8	115,2	4,2	110,7	4,5	117,4	3,9	116,9	4,9	115,2	115,0	114,7	115,4
	9	115,1	3,6	110,8	4,5	117,1	2,8	117,0	4,5	115,0	114,7	114,8	115,2
	10	115,5	3,3	112,4	4,3	116,9	2,3	117,3	4,8	115,3	115,2	115,2	116,1
	11	114,6	2,5	111,4	3,3	116,1	1,7	116,2	3,6	114,6	114,2	114,2	115,2
	12	113,7	1,6	110,6	2,5	115,6	1,3	113,9	0,7	113,9	113,2	113,3	114,3
2009	1	113,5	1,5	110,7	4,0	115,6	0,9	112,0	-1,3	113,5	113,0	113,0	114,3
	2	113,3	0,7	111,5	4,5	114,9	-0,5	111,7	-2,3	113,4	112,8	112,9	114,1
	3	113,8	0,0	114,9	4,6	114,1	-1,5	110,4	-4,0	114,0	113,8	113,2	114,3

Lähde: Tilastokeskus, Rakennuskustannusindeksi

Lisätietoja: tilastokeskus.fi/til/rki

Tiedustelut: Sinikka Kanerva (09) 17 341

Sähkö- ja LVI-tarvikkeiden tukkumyynti väheni maaliskuussa

Sähkötarvikkeiden tukkumyynti supistui maaliskuussa reilut 15 prosenttia vuoden 2008 maaliskuusta. Tammi-maaliskuussa myynti supistui lähes 13 prosenttia vuodentakaisesta. Myynnin arvo tammi-maaliskuussa oli reilut 171 miljoonaa euroa. Rakennuskustannusindeksin mukaan sähkötarvikkeiden hinnat (ilman talouskojeita) ovat vuoden aikana nousseet 2,2 prosenttia.

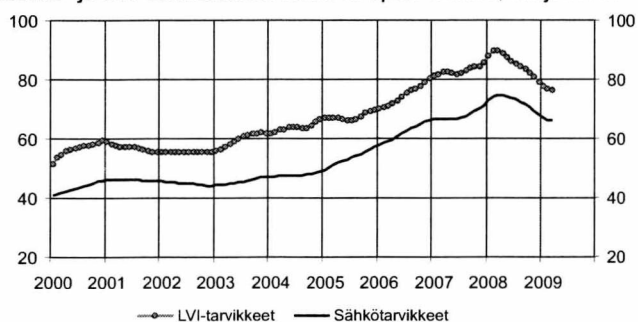
LVI-tarvikkeiden tukkumyynti väheni maaliskuussa sähkötarvikkeiden tukkumyyntiä vähemmän, 6 prosenttia. Tammi- ja helmikuussa myynti supistui voimakkaasti, joten vuoden ensimmäisen neljänneksen myynnin lasku oli reilut 14 prosenttia vuotta aiemmas-ta. Myynnin arvo tammi-maaliskuussa oli noin 202 mil-

joonaa euroa. LVI-tarvikkeiden hinnat ovat nousseet eniten vuoden aikana, 3,4 prosenttia.

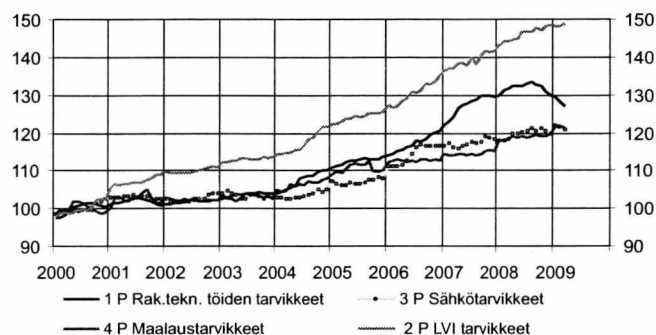
Rakennuskustannusindeksin tarvikeryhmittäisistä osa-indekseistä vuoden aikana ovat nousseet siis LVI-tarvikkeiden ja sähkötarvikkeiden (ilman talouskojeita) hinnat. Rakennusteknisten töiden tarvikkeiden hinnat sen sijaan laskivat vuodessa 3,5 prosenttia ja maalaustarvikkeiden hinnat 2,7 prosenttia.

Helmikuusta maaliskuuhun rakennusteknisten töiden tarvikkeiden hinnat laskivat 1,0 prosenttia, sähkötarvikkeiden (ilman talouskojeita) 0,6 prosenttia ja maalaustarvikkeiden hinnat 0,3 prosenttia. Sen sijaan LVI-tarvikkeiden hinnat nousivat 0,5 prosenttia.

Sähkö- ja LVI-tarvikkeiden tukkukaupan trendit, milj. euroa



Indeksiehto-osaindeksit 2000=100



Sähkö- ja LVI-tarvikkeiden tukkukauppa ja tarvikkeiden hinnat

	Sähkötarvikkeiden tukkukauppa			LVI-tarvikkeiden tukkukauppa			Rakennuskustannusindeksi 2000=100, osaindeksit				
	alkuper. milj. euroa	trendi	vuosi-muutos % ¹⁾	alkuper. milj. euroa	trendi	vuosi-muutos %	Rakennusteknisten töiden tarvikkeet	LVI-tarvikkeet	Sähkötarvikkeet ilman talouskojeita	Maalaustarvikkeet	
							1 P	2 P	3 P	4 P	
2008	1	68,4	72,7	4,9	79,6	88,1	8,2	130,0	143,1	117,9	118,0
	2	64,4	74,0	12,6	80,8	89,8	20,8	131,2	144,1	118,1	118,0
	3	63,4	74,8	-1,6	75,6	89,7	-8,0	131,8	144,3	118,3	118,3
	4	77,7	74,8	20,7	92,7	88,8	21,2	132,4	144,7	120,0	119,0
	5	80,6	74,4	7,9	92,8	87,4	3,9	132,5	145,1	119,9	118,7
	6	74,4	73,8	5,2	89,4	86,2	3,0	132,5	146,9	120,2	119,0
	7	69,3	73,2	13,4	82,3	85,3	13,4	133,1	146,7	120,6	118,8
	8	73,8	72,6	-3,8	87,1	84,6	-7,8	133,3	146,7	121,2	119,2
	9	88,0	71,7	14,6	99,9	83,5	8,5	132,7	147,7	120,7	119,3
	10	87,0	70,6	-2,9	99,9	82,1	-2,6	132,4	147,3	121,1	119,1
	11	72,5	69,3	-11,7	80,7	80,7	-12,2	131,0	148,3	120,7	119,0
	12	59,6	68,2	7,2	70,9	79,3	6,3	130,0	148,5	119,8	119,8
2009	1	57,4	67,1	-16,1	64,3	78,0	-19,2	129,7	148,1	122,1	121,7
	2	53,8	66,4	-16,4	66,4	77,0	-17,8	128,5	148,3	121,7	121,9
	3	60,1	66,0	-15,4	71,0	76,3	-6,1	127,1	149,1	121,0	121,4

Sähkötarvikkeiden otoksessa mukana 14 yritystä, jotka edustavat yli 95 prosenttia Suomen sähkötukkukaupasta. Kuukausittain seurataan 45 tuoteryhmän myyntiä.

¹⁾ Vuoden 2008 alusta mukaan tullut 3 uutta ilmoittajaa, joten myyntiarvot eivät ole vertailukelpoisia. Lisätietoja www.sstl.fi kohdasta tilastot/taulukko

LVI-tarvikkeiden luvuissa on mukana neljän yrityksen tiedot. Ne kattavat 95 prosenttia LVI-tarvikkeiden tukkukaupan kokonaisu-myynnistä.

Lähde: Tilastokeskus, Rakennuskustannusindeksi, Suomen Sähkötukkuiliikkeiden Liitto ja Suomen Putkikauppiasyhdistys

Tiedustelut: Tilastokeskus, Sinikka Kanerva (09) 17 341, Sähkötukkuiliikkeet Katri Huhtinen (09) 696 3700, sstl.fi
Putkikauppiasyhdistys, Olle Grönlund (09) 348 3400

Uusi toimialaluokitus TOL 2008 käyttöön rakentamisen kuukausikuvaajissa

Tammikuun tiedoista alkaen otettiin rakentamisen kuukausikuvaajissa käyttöön uusi toimialaluokitus TOL 2008 sekä perusvuosi 2005=100. Rakentamisen toimiala jakautuu kolmeen luokkaan, TOL 41 talonrakentaminen, TOL 42 maa- ja vesirakentaminen ja TOL 43 erikoistunut rakentaminen. Tässä julkaisussa käsitellään toimialojen TOL 41 ja TOL 43 tietoja.

Talonrakennusyritysten (TOL41) liikevaihto supistui marras-tammikuussa reilut 10 prosenttia aiemmasta. Liikevaihto kasvoi vielä vuoden 2008 syksyyn asti reippaasti, mutta lokakuusta alkaen liikevaihto alkoi supistua. Kuluvan vuoden tammikuun liikevaihto oli yli 20 prosenttia pienempi kuin vuoden 2008 tammikuussa.

Erikoistuneen rakentamisen (TOL 43) liikevaihto kasvoi vielä hieman marras-tammikuussa lähinnä joulukuun yli 10 prosentin kasvun ansiosta. Tammikuussa liikevaihto väheni 9 prosenttia.

Talonrakennusyritysten ja erikoistuneen rakentamisen yritysten maksaman palkkasumman kehitys on liikevaihdon kehitystä vastaava. Joului-helmikuussa talonrakennusyritysten maksama palkkasumma supistui vajaan prosentin vuotta aiemmasta, mutta erikoistuneen rakentamisen yritysten palkkasumma kasvoi reilut 5 prosenttia. Helmikuussa molempien ryhmien palkkasumat pienenivät.

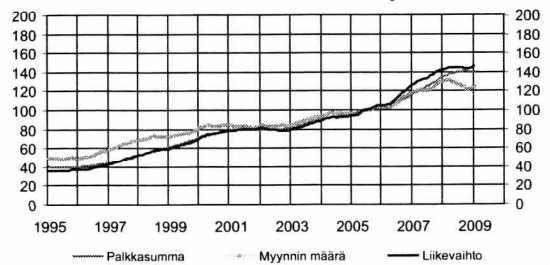
Talonrakentamisen kuukausikuvaajat TOL2008

	Liikevaihtoindeksi 2005=100				Palkkasummaindeksi 2005=100				Myynnin määräindeksi 2005=100				
	41 Talonrakentaminen		43 Erikoistunut rakennustoiminta		41 Talonrakentaminen		43 Erikoistunut rakennustoiminta		41 Talonrakentaminen		43 Erikoistunut rakennustoiminta		
	Alku-peräinen	Vuosi-muutos %	Alku-peräinen	Vuosi-muutos %	Alku-peräinen	Vuosi-muutos %	Alku-peräinen	Vuosi-muutos %	Alku-peräinen	Vuosi-muutos %	Alku-peräinen	Vuosi-muutos %	
2005	100,0		100,0		100,0		100,0		100,0		100,0		
2006	112,6	12,6	110,4	10,4	110,6	10,6	108,9	8,9	108,4	8,4	106,3	6,3	
2007	135,1	20,0	130,0	17,8	125,4	13,4	121,9	12,0	123,0	13,4	118,3	11,3	
2008	147,7	9,3	143,6	10,5	138,6	10,5	135,6	11,2	127,0	3,3	123,5	4,4	
2007	6	142,4	22,8	138,4	18,9	179,9	12,7	148,4	11,9	129,5	16,1	125,9	12,4
	7	127,8	20,6	123,2	16,3	122,3	12,7	127,5	11,0	115,6	13,5	111,5	9,5
	8	135,1	16,2	136,8	16,0	127,1	15,0	130,5	13,6	121,5	8,9	123,0	8,7
	9	145,0	16,3	136,1	14,3	120,4	12,3	118,4	11,0	129,7	8,7	121,7	6,8
	10	168,1	17,1	153,8	14,2	122,7	13,0	120,9	11,5	149,5	9,2	136,9	6,6
	11	158,6	19,6	149,2	15,4	139,1	15,1	130,5	11,4	140,6	11,6	132,3	7,8
	12	153,1	16,7	163,7	15,9	134,5	14,6	132,1	12,1	135,2	9,1	144,5	8,3
2008	1	120,8	13,4	108,0	14,4	111,1	14,1	111,3	12,0	106,1	6,0	94,9	6,9
	2	130,3	15,2	118,8	15,0	134,2	12,9	131,6	13,2	114,1	7,7	104,0	7,5
	3	126,9	16,2	121,0	13,5	122,6	13,2	124,1	12,9	110,9	9,0	105,7	6,5
	4	149,5	18,0	138,1	18,4	130,4	14,7	124,4	13,4	130,1	10,9	120,2	11,2
	5	149,4	13,3	141,7	14,7	145,9	14,7	138,0	12,1	129,3	6,7	122,6	8,1
	6	161,7	15,8	155,9	16,4	179,7	11,6	154,2	11,9	139,3	9,4	134,2	9,9
	7	143,1	12,6	144,7	13,8	143,7	11,7	148,5	12,8	122,7	6,5	124,1	7,6
	8	178,2	19,2	141,8	11,0	138,4	7,6	141,8	9,4	152,2	13,0	121,1	5,3
	9	163,8	18,9	160,0	12,7	133,5	12,4	132,3	12,3	139,4	12,9	136,2	7,1
	10	156,8	11,3	164,6	9,3	149,8	13,9	145,7	13,5	133,1	6,0	139,7	4,0
	11	147,9	-0,7	145,2	7,0	129,2	7,9	130,2	10,4	125,4	-5,2	123,2	2,1
	12	143,8	-6,5	183,8	5,8	144,6	6,9	144,7	9,7	121,9	-10,6	155,8	1,2
2009	1	96,4	-10,3	98,3	1,5	110,4	-0,1	126,8	7,4	81,6	-13,9	83,2	-2,6
	2					122,1	-0,7	123,0	5,2				

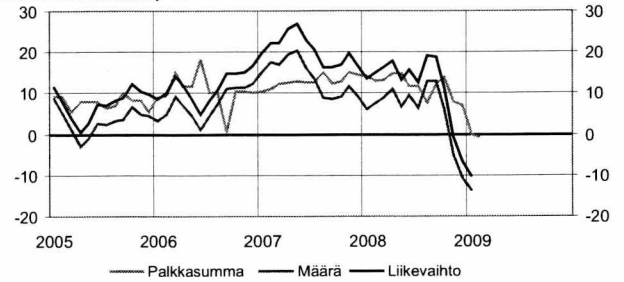
Vuosimuutos on alkuperäisen sarjan kolmen viimeisimmän kuukauden keskiarvon muutos edellisen vuoden vastaavasta ajanjaksosta. Tilastossa otettiin tammikuun 2009 tiedoista alkaen käyttöön uusi toimialaluokitus TOL2008 sekä uusi perusvuosi 2005=100

Lähde: Tilastokeskus, Rakentamisen kuukausikuvaajat Lisätietoja: tilastokeskus.fi/til/rlv Tiedustelut: Merja Järvinen (09) 17 341

Talonrakentamisen TOL41 kuukausikuvaajat, trendit



Talonrakentamisen TOL41 kuukausikuvaajien vuosimuutokset, %



Vaikka kustannusten nousu on lähes pysähtynyt, supistui molempien toimialojen myynnin määrä marras-tammikuun aikana. Talonrakentamisen myynnin määrä väheni lähes 14 prosenttia ja erikoistuneen rakentamisen 2,6 prosenttia verrattuna vuoden 2008 vastaavaan ajanjaksoon.

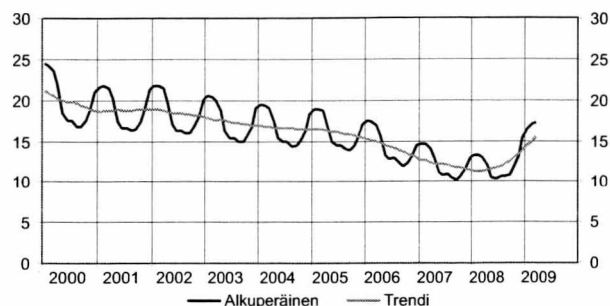
Talonrakennusalan työllisyys heikkeni alkuvuonna

Talonrakennusalan työttömien määrä lisääntyi helmikuusta maaliskuuhun 300 hengellä. Maaliskuussa työttömiä oli 17 300 henkeä, mikä on 33 prosenttia enemmän kuin vuoden 2008 maaliskuussa, jolloin työttömien määrä oli 13 000 henkeä. Työttömien määrä on kasvanut viime joulukuusta lähtien. Tällöin määrä hypähti marraskuun 13 100 hengestä 15 300 henkeen. Tämän vuoden aikana työttömien talonrakentajien määrä on kasvanut kuukausi kuukaudelta.

Talonrakennusalan avoimien työpaikkojen määrä on supistunut lähes kolmannekseen vuoden takaisesta. Maaliskuussa oli avoinna 495 rakennusalan työpaikkaa, kun vastaava luku viime vuonna oli 1402. Avointen työpaikkojen määrä on vähentynyt yhtäjaksoisesti vuoden 2007 joulukuusta. Työttömien ja avointen työpaikkojen luvut perustuvat Työ- ja elinkeinoministeriön tietoihin ja ovat toimialaluokituksen TOL 2002 mukaisia.

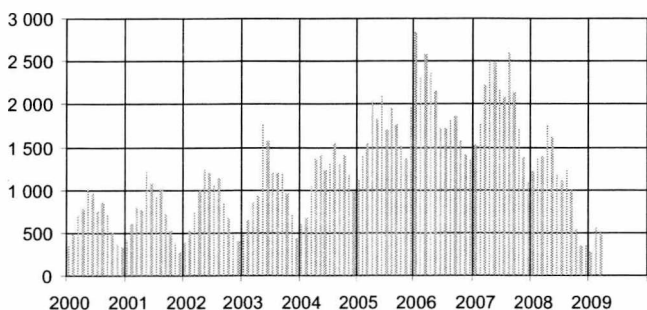
Tilastokeskuksen työvoimatutkimuksen mukaan tammi-maalikuussa oli talonrakentamisen toimialalla

Talonrakennusalan työttömät, 1 000 henkeä

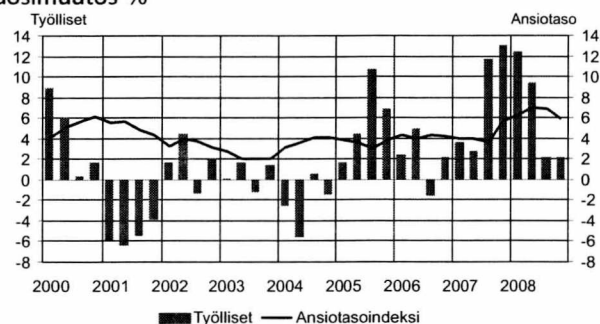


työllisiä 61 000 henkeä. Määrä on 8 prosenttia edellisvuotista pienempi. Erikoistuneen rakentamisen työllisten määrä supistui hieman vähemmän, 2 prosenttia. Tällä toimialalla työllisiä oli tammi-maaliskuussa 87 000 henkeä.

Talonrakennusalan avoimet työpaikat, kpl



Talonrakennusalan ansiotasoindeksi ja työlliset, vuosimuutos %



Talonrakennusalan työllisyys

		TOL 2008				TOL 2002				TOL 2002			
		Työlliset (TK)				Työttömät (TEM)				Ansiotasoindeksi 2005=100			
		1 000 henkeä				1 000 henkeä				kpl			
		Talonrakentaminen	Vuosi- muutos %	Erikois- tunut rakenta- minen	Vuosi- muutos %	Talonrakentaminen	Vuosi- muutos %	Talonrakentaminen	Vuosi- muutos %	Pisteluku		Vuosi- muutos %	
2008	k.a.	69		96		12	0	1095	-44	2008	115,8	6,5	
2008	I	66		89		13	-9	1 329	-28	2008	I	113,5	6,3
	II	72		97		11	-6	1 525	-36		II	115,2	7,0
	III	73		100		11	1	1 110	-51		III	115,7	6,9
	IV	66		96		13	15	413	-70		IV	118,6	5,9
2009	I	61	-8	87	-2	17	28	447	-66				

Lähde: Tilastokeskus, Työvoimatutkimus, Työ- ja elinkeinoministeriö

Lisätietoja: Tilastokeskus.fi/til/tyti, tem.fi

Tiedustelut: TK Kalle Sinivuori ja Harri Nummila (09) 17 341ja Työ- ja elinkeinoministeriö, Työnvälitystilasto 010 60 4001

Talonrakentamisessa tehdyt työtunnit lisääntyivät maaliskuussa

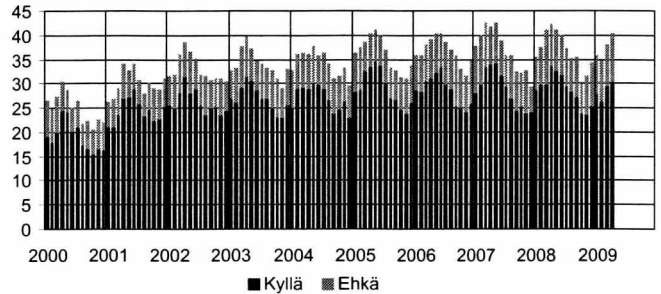
Talonrakentamisen ja erikoistuneen rakentamisen yhteenlasketut työtunnit lisääntyivät maaliskuussa reilut 14 prosenttia vuoden 2008 maaliskuusta. Tehtyjä työtunteja kertyi mainituilla toimialoilla yhteensä 23,2 miljoonaa tuntia.

Tammimaaliskuussa talonrakentamisessa ja erikoistuneessa rakentamisessa tehtiin 62,2 miljoonaa työtuntia. Määrä on yli 14 prosenttia edellisvuotista pienempi. Varsinkin tammikuun tehdyt työtunnit jäivät huomattavasti vuotta aiempaa pienemmiksi.

Maaliskuun tehdyistä työtunneista 46 prosenttia syntyi uudisrakentamisessa ja 50 prosenttia korjausrakentamisesta. Korjausrakentamisen tunneista 58 prosenttia kohdistui asuinrakennusten korjaamiseen ja 42 prosenttia muihin rakennuksiin.

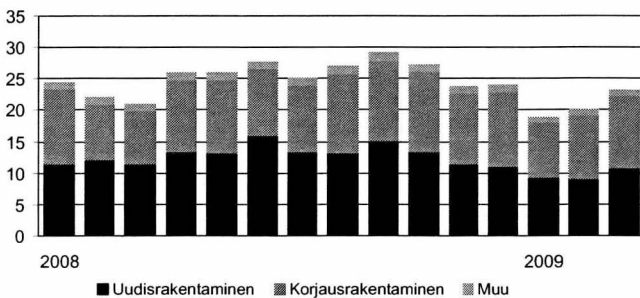
Kevään myötä lisääntyvät kotitalouksien asunnon korjausaikomukset. Huhtikuun Kuluttajabarometrin

Kotitalouksien asunnon korjausaikomukset, prosenttia kotitalouksista

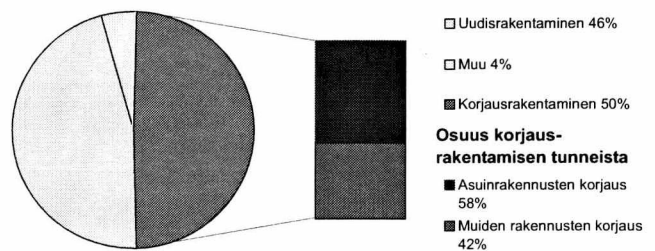


mukaan asuntoaan aikoo korjata varmasti 30,5 prosenttia vastaajista ja 9,7 prosenttia harkitsi asiaa. Peruskorjaukseen aikoo varmasti ryhtyä 18,7 prosenttia ja vastaajista ja 7,3 prosenttia vastasi ehkä aikovansa.

Talonrakennusalan ammattirakentajien työtuntijakauma, milj. tuntia, TOL 2008



Talonrakennusalan ammattirakentajien (TOL 2008) työtuntijakauma maaliskuussa 2009



Korjausrakentaminen

Vuosi	kk	Kotitalouksien asunnon korjausaikomukset				Talonrakennusalan ammattirakentajien työtunnit TOL 2008 ¹⁾				Korjausrakentamisen tuntien jakauma, %	
		Prosenttia kotitalouksista				milj. tuntia					
		Asunnon korjaus kyllä	Asunnon korjaus ehkä	Peruskorjaus kyllä	Peruskorjaus ehkä	Yhteensä	Uudisrakentaminen	Korjausrakentaminen	Muu	Asuinrakennusten korjaus	Muiden rakennusten korjaus
2008	1	28,8	6,6	15,7	7,0	24,5	11,5	11,9	1,1	63,5	36,5
	2	29,8	7,5	14,5	6,1	22,0	12,2	8,8	1,0	46,0	54,0
	3	29,9	11,1	16,4	8,9	20,9	11,5	8,4	1,0	56,6	43,4
	4	33,8	8,5	17,7	7,7	25,9	13,5	11,3	1,1	55,9	44,1
	5	32,6	8,4	16,4	8,2	25,9	13,2	11,7	1,0	51,8	48,2
	6	31,9	8,1	15,0	7,4	27,7	15,9	10,6	1,2	49,8	50,2
	7	29,5	7,5	15,1	8,5	25,1	13,3	10,7	1,1	55,2	44,8
	8	28,5	6,7	15,7	6,6	26,9	13,1	12,7	1,1	52,7	47,3
	9	27,2	8,2	15,7	7,1	29,1	15,2	12,6	1,3	54,2	45,8
	10	24,0	5,8	13,7	6,3	27,3	13,5	12,6	1,2	74,9	25,1
	11	23,7	7,8	15,0	6,8	23,7	11,4	11,3	1,0	48,7	51,3
	12	25,3	9,1	14,1	6,9	24,0	11,0	12,0	1,0	51,0	49,0
2009	1	27,9	7,9	14,4	6,2	18,8	9,3	8,8	0,7	44,4	55,6
	2	26,4	8,3	15,5	8,4	20,1	9,1	10,2	0,8	59,4	40,6
	3	29,5	8,6	16,4	8,2	23,2	10,7	11,5	1,0	58,4	41,6
	4	30,5	9,7	18,7	7,3						

1) Tiedot perustuvat Työvoimatutkimukseen, jossa siirryttiin TOL 2008 luokitukseen vuoden 2009 alusta. Työtunnit sisältävät talonrakentamisen ja erikoistuneen rakentamisen tunnit.

Lähde: Tilastokeskus, Kuluttajabarometri ja Korjausrakentaminen
Tiedustelut: Pertti Kangassalo ja Kaj Isaksson (09) 17 341

Uusimmat suuret rakennuskohteet

Kunta	Luvan myöntökk	Omistajan nimi		Rakennustyyppi	Tilavuus, m ³	Aloitus kk
Jyväskylä	200902	SKANSKA TALONRAKENNUS OY	uusi	Liikerak.	66 050	
Vantaa	200902	KOY VANTAAN OHTOLANKATU 1	uusi	Liikerak.	116 688	
Kouvola	200902	OSUUSKAUPPA YMPÄRISTÖ	uusi	Liikerak.	57 800	200902
Espoo	200902	KOY FINNOONNIITTY	uusi	Toimistorak.	74 700	
Närpiö	200902	NORDBERG JONATHAN	laaj.	Kasvihuone	70 620	
Vantaa	200901	FAST AB VANDA DICKURSBYVÄGEN 123	uusi	Liikerak.	72 736	
Turku	200901	VARSINAIS-SUOMEN SAIRAANHOITOPIIRI	laaj.	Hoitoalan rak.	281 130	200902
Hamina	200901	KOY HAMINAN HAILIKARI	uusi	Teollisuusrak.	173 630	
Vantaa	200901	SUOMEN PANKKI	uusi	Varastorak.	351 800	200902
Vantaa	200901	NORDISK RENTING OY	laaj.	Varastorak.	51 700	200902
Maalahti	200901	LINDBERG JAN MIKAEL	laaj.	Kasvihuone	57 916	
Hämeenlinna	200812	HÄMEENMAAN KIINTEISTÖT OY	laaj.	Liikerak.	61 090	
Varkaus	200812	KESKI-SAVON TEOLLISUUSKYLÄ OY	uusi	Teollisuusrak.	78 350	200811
Vantaa	200812	FINNAIR FACILITIES MANAGEMENT OY	uusi	Teollisuusrak.	796 000	
Vantaa	200812	YIT RAKENNUS OY	uusi	Varastorak.	111 765	
Laukaa	200812	LIDL SUOMI KOMMANDIITTIYHTIÖ	laaj.	Varastorak.	135 770	200901
Närpiö	200812	JAN-ERIK SIGG AB	uusi	Kasvihuone	128 320	
Raisio	200811	VIRTANEN YHTIÖT OY	uusi	Liikerak.	55 030	200811
Jyväskylä	200811	HB-BETONITEOLLISUUS OY	uusi	Liikerak.	119 800	
Lahti	200811	OY CEPHYR AB	uusi	Teollisuusrak.	60 050	200811
Orimattila	200811	PENNALAN LOGISTIikka	uusi	Varastorak.	547 030	
Rauma	200811	OY RAUMA STEVEDORING LTD	uusi	Varastorak.	63 400	200811
Turku	200811	VARSINAIS-SUOMEN KAUKOKIITO OY	uusi	Varastorak.	95 300	200901
Vaasa	200810	SRV TOIMITILAT OY	uusi	Liikerak.	58 940	200811
Kerava	200810	JOENSUUN KAUPPA JA KONE OY	uusi	Teollisuusrak.	81 750	200812
Jyväskylä	200810	KOY JYVÄSKYLÄN HÄRKÖJANTIE 5	uusi	Teollisuusrak.	117 310	
Lahti	200810	KOY SAPELIKATU 10	uusi	Teollisuusrak.	51 390	200810
Turku	200810	TURUN KAUPUNKI	uusi	Varastorak.	280 430	
Kokkola	200809	KOKKOLAN KAUPUNKI	uusi	Varastorak.	69 100	
Tampere	200809	KOY RATINAN KAUPPAKESKUS	uusi	Liikerak.	575 900	
Tampere	200809	HARTELA OY	uusi	Liikerak.	61 570	
Tampere	200809	KOY LIELAHDEN KAUPPAPUISTO 1	uusi	Liikerak.	106 000	200810
Vaasa	200809	SJAELSO FINLAND OY	uusi	Liikerak.	52 130	200812
Helsinki	200809	KOY HELSINGIN ENERGIATU 4	uusi	Toimistorak.	58 077	
Kuopio	200809	ITELLA OYJ	uusi	Toimistorak.	194 900	200811
Helsinki	200809	KOY SALMISAAREN LIIKUNTAKEKUS	uusi	Kokoontumisrak.	168 999	
Kuopio	200809	KOMAS GROUP OY	uusi	Teollisuusrak.	62 500	200809
Tuusula	200809	PALKKILA OY	uusi	Varastorak.	96 000	
Heinola	200808	VIERUMÄKI COUNTRY CLUB OY	uusi	Liikerak.	78 050	200812
Helsinki	200808	LIIKUNTAVIRASTO	uusi	Kokoontumisrak.	132 150	200809
Espoo	200808	KOY KOSKELO TRADE PARK II	uusi	Teollisuusrak.	71 850	200808
Vantaa	200808	OY KWH FREEZE AB	laaj.	Varastorak.	156 208	200808
Oulu	200807	KOY OULUN RITAHARJU	laaj.	Liikerak.	65 360	
Kokkola	200807	KOY KOKKOLAN RANTAKATU 2-4	uusi	Liikerak.	54 100	200808
Lappeenranta	200807	KOY ETELÄKATU 1	uusi	Liikerak.	84 880	200807
Kokkola	200807	KÄYTTÖAUTO OY	uusi	Liikerak.	82 900	
Kokkola	200807	AB HUR OY	uusi	Teollisuusrak.	54 450	
Kauhajoki	200807	PESMEL KIINTEISTÖT OY	laaj.	Teollisuusrak.	70 280	
Suonenjoki	200807	L&T BIOWATTI OY	uusi	Teollisuusrak.	52 500	200807
Turku	200806	KOY TURUN ILKANPORTTI	uusi	Liikerak.	55 400	200808
Vantaa	200806	RUOKAKESKON KIINTEISTÖT OY	uusi	Liikerak.	157 300	200810
Kajaani	200806	OSUUSKAUPPA MAAKUNTA	laaj.	Liikerak.	116 379	200807
Tampere	200806	RUOKAKESKON KIINTEISTÖT OY	uusi	Liikerak.	135 320	200811
Helsinki	200806	ARCTIC SPORT CENTER OY	uusi	Kokoontumisrak.	166 000	200807
Oulu	200806	LIIKELAITOS OULUN TILAKESKUS	uusi	Opetusrak.	51 000	200810
Hyvinkää	200806	AB KC INVEST OY	laaj.	Teollisuusrak.	55 955	200810
Kotka	200806	EUPEC PIPECOATINGS FINLAND OY	uusi	Teollisuusrak.	240 380	200806
Lieto	200806	VOLVO FINLAND AB	uusi	Teollisuusrak.	50 600	200808
Närpiö	200806	OY ÖSTERLUND & PAAVOLA AB	uusi	Kasvihuone	85 000	200807
Lappeenranta	200805	SAIMAAN KYLPYLÄKIINTEISTÖT OY	uusi	Liikerak.	112 000	
Helsinki	200805	ETELÄ-HERMANNIN PYSÄKOINTI OY	uusi	Liikenteen rak.	53 620	200808
Kerava	200805	KERAVAN LÄMPÖVOIMA OY	uusi	Teollisuusrak.	57 040	200805
Virolahti	200805	EAST LIGHT OY	uusi	Teollisuusrak.	61 040	200805
Lapua	200805	KOY LAPUAN METSÄKIVENTIE 4	laaj.	Varastorak.	70 830	
Imatra	200804	MASA TRADE OY	uusi	Liikerak.	58 500	

Lähde: Väestörekisterikeskus, Väestötietojärjestelmä

Tiedustelut: Rolf Ahlfors (09) 22 9161

Port Payé
Finlande
126676
Itella Oyj

ECONOMY

Rakentaminen 2009
Byggandet
Construction

Myynti:

Tilastokeskus,
markkinointipalvelut
PL 4C
00022 TILASTOKESKUS
Puh. (09) 1734 2011
Faksi (09) 1734 2500
myynti@tilastokeskus.fi
www.tilastokeskus.fi

Käyntiosoite:

Työpajankatu 13
00580 Helsinki

ISSN 1795-5165
= Suomen virallinen tilasto
ISSN 1796-2358 (pdf)
ISSN 1238-7142 (print)