

Työvoimatilasto 1995

Arbetskraftsstatistik

Joulukuu ja 4. neljännes

December och 4:e kvartalet

31.1.1996

Työllisten määrä oli joulukuussa Tilastokeskuksen työvoimatutkimuksen mukaan vain hieman suurempi kuin vuoden 1994 joulukuussa. Tähän vaikutti etenkin työpaikkojen väheneminen alkutuotannossa.

Miesten työpaikat lisääntyivät runsaan prosentin vuoden 1994 joulukuusta. Naisten työllisyys sen sijaan väheni puoli prosenttia. Uudellamaalla työpaikat lisääntyivät joulukuussa noin 30 000:lla.

Kun kausivaihtelun vaikutus poistetaan, työllisyys heikkeni hieman marraskuusta joulukuuhun.

Työttömiä oli joulukuussa 416 000 ($\pm 18\,300$), 10 000 vähemmän kuin vuotta aiemmin. Työttömistä oli miehiä 55 ja naisia 45 prosenttia. Työttömyysaste oli 17,0 ($\pm 0,7$) prosenttia. Miesten työttömyysaste pieneni vuodessa prosenttiyksikön 17,8 ($\pm 1,0$) prosenttiin. Naisten työttömyys lisääntyi hieman eli 15,9 prosentista 16,2 ($\pm 1,0$) prosenttiin. Kausitasoitettu työttömyys väheni marraskuusta joulukuuhun kahdella tuhannella.

Nuoria oli joulukuussa työttömänä 70 000. Nuorten työttömyys väheni vuodessa muutamalla tuhannella.

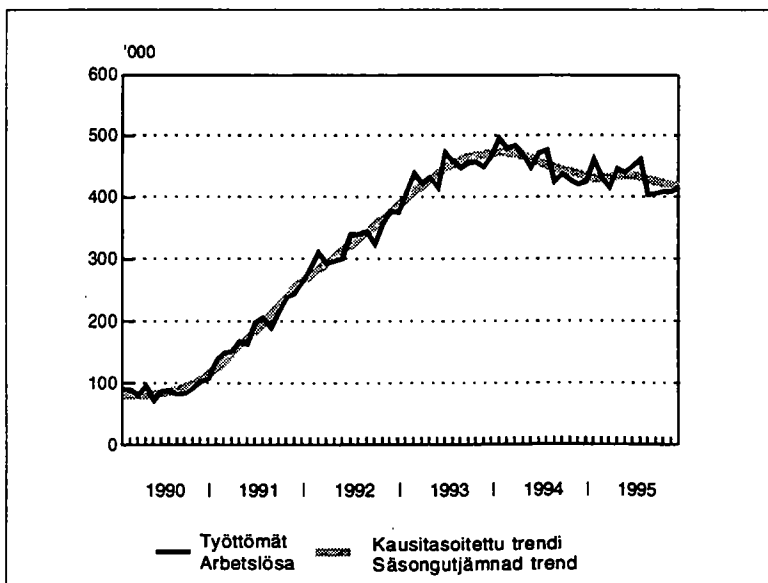
Työttömyysaste pieneni kaupan alalla edellisvuotisesta runsaat kolme prosenttiyksikköä, mutta suureni rakentamisessa lähes kolme prosenttiyksikköä. Rakentamisen työttömyysaste oli joulukuussa 36 prosenttia, mikä on joulukuusta 1994 joulukuusta 1995.

nusalan työttömyysaste oli joulukuussa 36 prosenttia, mikä on joulukuusta 1994 joulukuusta 1995.

Tilastokeskuksen työvoimatutkimuksen tiedot kerätään haastattelemalla kuukausittain noin 12 000 työkäistä suomalaista. Työvoimatutkimus on paneelitutkimus, jossa sama henkilö on otoksessa mukana viisi kertaa puolelta vuoden aikana. Nyt julkaistavat tiedot ovat ajalta 4.–10. joulukuuta.

Työvoimatutkimus tuottaa tietoja sekä työllisyydestä että työttömyydestä. Se perustuu Kansainvälisen työjärjestön ILO:n suosituksiin ja on vertailukelpoinen muiden maiden vastaaviin tilastoihin.

Myös työministeriö julkaisee työttömyystilastoa. Tiedot koskevat työttömiä työnhakijoita kuukauden viimeiseltä arkipäivältä. Menetelmä- ja määritelmäerojen takia Tilastokeskuksen ja työministeriön työttömyysluvut eivät ole vertailukelpoisia. Työttömyyden muutoksesta luvut antavat yleensä samansuuntaisen kuvan siten, että työministeriön luvut ovat muutamana kymmenen tuhannen verran suurempia. Myös monessa muussa Euroopan maassa lasketaan vastaavanlaiset kahdet työttömyysluvut. Joulukuun lopussa työministeriön työnhakijarekisterissä oli 478 000 työtöntä.



Työttömyys kuukausittain
 Arbetslöshet månatligen

Taulukot

Joulukuu 1995

Sivu

1	15–74-vuotiaiden työvoimaan kuuluminen .	3
2	Työvoima	3
	Työvoima iän ja sukupuolen mukaan	3
	Työvoimaosuus iän ja sukupuolen mukaan .	4
3	Työlliset	4
	Työlliset iän ja sukupuolen mukaan	4
	Työlliset läänin mukaan	4
	Työlliset suuralueen mukaan (NUTS 2) . . .	5
	Työlliset ammattiaseman mukaan	5
	Työlliset työnantajan mukaan	5
	Työssäolo	5
	Osa-aikatyö	5
4	Työlliset ja tehdyt työtunnit toimialoittain (TOL-88)	6
5	Palkansaajat sekä palkansaajien tekemät työtunnit toimialoittain (TOL-88)	6
6	Työttömät	7
	Työttömät ikäryhmittäin	7
	Työttömyysasteet ikäryhmittäin	7
	Työttömyysasteet lääneittäin	7
	Työttömyysasteet suuralueittain (NUTS 2)	7
	Työttömyysasteet ammattiaseman mukaan .	8
	Työttömyysasteet työnantajasektorin mukaan	8
	Työttömyysasteet toimialoittain (TOL-88) .	8
	Uusi toimialaluokitus (TOL-95)	8
7	Työttömyysasteet toimialoittain (TOL-95) .	8
8	Työlliset ja tehdyt työtunnit toimialoittain (TOL-95)	9
9	Palkansaajat sekä palkansaajien tekemät työtunnit toimialoittain (TOL-95)	9

Tabeller

December 1995

Sida

1	15–74-åringarnas arbetskraftstillhörighet . . .	3
2	Arbetskraften	3
	Arbetskraften enligt ålder och kön	3
	Rel. arbetskraftstal enligt ålder och kön	4
3	Sysselsatta	4
	Sysselsatta enligt ålder och kön	4
	Sysselsatta enligt län	4
	Sysselsatta enligt storområde (NUTS 2)	5
	Sysselsatta enligt yrkesställning	5
	Sysselsatta enligt arbetsgivare	5
	Arbetsnärvaro	5
	Deltidsarbete	5
4	Sysselsatta och utförda arbetstimmar enligt näringsgren (NI-88)	6
5	Löntagare och utförda arbetstimmar enligt näringsgren (NI-88)	6
6	Arbetslösa	7
	Arbetslösa enligt åldersgrupp	7
	Rel. arbetslöshetstal enligt åldersgrupp	7
	Rel. arbetslöshetstal enligt län	7
	Rel. arbetslöshetstal enligt storområde (NUTS 2)	7
	Rel. arbetslöshetstal enligt yrkesställning . . .	8
	Rel. arbetslöshetstal enligt arbetsgivarsektor .	8
	Rel. arbetslöshetstal enligt näringsgren (NI-88)	8
	Ny näringsgrensindelningen (NI-95)	8
7	Rel. arbetslöshetstal enligt näringsgren (NI-95)	8
8	Sysselsatta och utförda arbetstimmar enligt näringsgren (NI-95)	9
9	Löntagare och utförda arbetstimmar enligt näringsgren (NI-95)	9

1. 15-74-VUOTIAIDEN TYÖVOIMAAN KUULUMINEN
15-74-ÅRINGARNAS ARBETSKRAFTSTILLHÖRIGHET

vuosi kk - år månad	9512	9511	9412	Muutos Förändring 9512/9412
	1000 henkeä - personer			%
15-74-VUOTIAS VÄESTÖ				
BEFOLKNING I ÅLDERN 15-74 ÅR	3844	3843	3833	0,3
Miehet - Män	1904	1904	1896	0,4
Naiset - Kvinnor	1940	1939	1937	0,2
TYÖVOIMA - ARBETSKRAFTEN	2445	2451	2449	-0,2
Miehet - Män	1291	1288	1291	-0,0
Naiset - Kvinnor	1154	1162	1158	-0,3
TYÖLLISET - SYSSELSATTA	2029	2042	2023	0,3
Miehet - Män	1061	1068	1049	1,2
Naiset - Kvinnor	968	974	974	-0,6
TYÖTTÖMÄT - ARBETSLÖSA	416	409	426	-2,4
Miehet - Män	229	220	242	-5,3
Naiset - Kvinnor	186	189	184	1,5
TYÖVOIMAAN KUULUMATTOMAT				
BEFOLKNING UTANFÖR ARBETSKRAFTEN	1399	1392	1384	1,1
Miehet - Män	613	615	605	1,4
Naiset - Kvinnor	785	777	779	0,8
TYÖVOIMAAN KUULUMATTOMISTA				
AV BEFOLKNINGEN UTANFÖR ARBETSKRAFTEN				
Opiskelijoita - Studerande	446	445	448	-0,6
Kotitaloustyössä - I hushållsarbete	112	106	105	6,6
TYÖVOIMAOSUUS - REL.ARBETSKRAFTSTAL, %	63,6	63,8	63,9	-0,3 yks
Miehet - Män	67,8	67,7	68,1	-0,3 yks
Naiset - Kvinnor	59,5	60,0	59,8	-0,3 yks
TYÖTTÖMYYSASTE - REL.ARBETSLÖSHETSTAL, %	17,0	16,7	17,4	-0,4 yks
Miehet - Män	17,8	17,1	18,8	-1,0 yks
Naiset - Kvinnor	16,2	16,2	15,9	0,3 yks
2. TYÖVOIMA - ARBETSKRAFTEN	2445	2451	2449	-0,2
IKÄ 15-24	228	217	227	0,5
ÅLDER 25-54	1979	1993	1978	0,1
55-74	238	240	244	-2,4
15-64	2432	2436	2434	-0,1
Miehet - Män	1291	1288	1291	-0,0
IKÄ 15-24	130	120	127	2,6
ÅLDER 25-54	1044	1043	1041	0,3
55-74	116	125	123	-5,4
15-64	1283	1278	1282	0,0
Naiset - Kvinnor	1154	1162	1158	-0,3
IKÄ 15-24	98	97	100	-2,2
ÅLDER 25-54	935	950	937	-0,2
55-74	122	115	121	0,7
15-64	1149	1158	1152	-0,2

vuosi kk - år månad		9512	9511	9412	Muutos Förändring 9512/9412
		Prosenttia - Procent			‡
TYÖVOIMAOSUUS - REL. ARBETSKRAFTSTAL, ‡		63,6	63,8	63,9	-0,3 yks.
IKÄ	15-24	36,0	34,4	35,9	0,1 yks.
ÄLDER	25-54	87,2	87,9	87,5	-0,3 yks.
	55-74	25,3	25,5	26,0	-0,7 yks.
	15-64	71,3	71,4	71,5	-0,2 yks.
Miehet - Män		67,8	67,7	68,1	-0,3 yks.
IKÄ	15-24	40,2	37,3	39,2	1,0 yks.
ÄLDER	25-54	90,5	90,4	90,5	0,0 yks.
	55-74	27,3	29,2	29,1	-1,8 yks.
	15-64	74,4	74,2	74,6	-0,2 yks.
Naiset - Kvinnor		59,5	60,0	59,8	-0,3 yks.
IKÄ	15-24	31,7	31,4	32,5	-0,8 yks.
ÄLDER	25-54	83,8	85,3	84,3	-0,5 yks.
	55-74	23,6	22,3	23,4	0,2 yks.
	15-64	68,1	68,6	68,3	-0,2 yks.
		1000 henkeä - personer			‡
3. TYÖLLISET - SYSSELSATTA		2029	2042	2023	0,3
IKÄ	15-24	158	155	151	4,6
ÄLDER	25-54	1689	1699	1685	0,2
	55-74	183	188	187	-2,1
	15-64	2017	2027	2008	0,4
Miehet - Män		1061	1068	1049	1,2
IKÄ	15-24	84	85	75	11,3
ÄLDER	25-54	888	888	881	0,8
	55-74	89	95	92	-3,6
	15-64	1054	1058	1040	1,3
Naiset - Kvinnor		968	974	974	-0,6
IKÄ	15-24	74	71	76	-2,0
ÄLDER	25-54	800	810	804	-0,5
	55-74	94	93	94	-0,7
	15-64	963	969	968	-0,5
LÄÄNI - LÄN					
Koko maa - Hela landet		2029	2042	2023	0,3
Dudenmaan - Nylands		620	615	593	4,6
Turun ja Porin - Åbo och Björneborgs		279	279	284	-1,4
Hämeen - Tavastehus		289	277	292	-0,9
Kymen - Kymmene		118	124	124	-4,7
Mikkelin - S:t Michels		68	80	78	-12,3
Pohjois-Karjalan - Norra Karelen		60	61	59	0,6
Kuopion - Kuopio		90	96	91	-0,9
Keski-Suomen - Mellersta Finland		90	98	97	-7,2
Vaasan - Vasa		173	169	170	1,8
Oulun - Uleåborgs		164	165	157	4,0
Lapin - Lapplands		66	67	66	-0,4
Ahvenanmaan maakunta - Landskapet Åland		12	11	12	-0,1

3. TYÖLLISET - SYSSELSATTA (jatk.-forts.)

vuosi kk - år månad	1995	1996	1997	Muutos Förändring 1995/1997
	1000 henkeä - personer			%
SUURALUE - STOROMRÅDE (NUTS 2)	2029	2042	2023	0,3
Uusimaa - Nyland	620	615	593	4,6
Etelä-Suomi - Södra Finland	699	692	713	-2,0
Itä-Suomi - Östra Finland	236	257	247	-4,4
Väli-Suomi - Mellanfinland	263	267	267	-1,5
Pohjois-Suomi - Norra Finland	199	200	191	4,5
Ahvenanmaa - Åland	12	11	12	-0,1
AMMATTIASEMA - YRKESSTÄLLNING				
Työlliset yht. - Sysselsatta totalt	2029	2042	2023	0,3
Palkansaajat - Löntagare	1743	1734	1715	1,7
Työntekijät - Arbetstagare	656	669	652	0,7
Toimihenkilöt - Tjänstemän	1074	1057	1052	2,1
Yrittäjät ja yrittäjäperheenjäsenet - Företagare och företagarfamiljemedlemmar	286	308	308	-7,1
TYÖNANTAJA - ARBETSGIVARE ¹⁾				
Työlliset yht. - Sysselsatta totalt	2029	2042	2023	0,3
Yksityinen - Privat	1427	1431	1396	2,2
siitä palkansaajat därav löntagare	1142	1123	1089	4,9
Julkinen - Offentlig	598	606	621	-3,7
Valtio - Staten	152	152	167	-8,8
Kunta - Kommun	446	454	454	-1,9
Tuntematon - Okänd	4	5	5	-28,2
TYÖSSÄOLO - ARBETSNÄRVARO				
Työlliset yht. - Sysselsatta totalt	2029	2042	2023	0,3
Työssä olleet - I arbete	1858	1894	1870	-0,6
Poissa työstä - Frånvarande	171	148	153	11,8
Työssäoloaste - Relativt närvarotal, %	91,6	92,8	92,4	-0,8 yks.
Ylityöaste - Relativt övertidstal, %	6,0	9,1	5,1	0,9 yks.
Sivutyöaste - Relativt bisysslotal, %	4,6	5,4	4,6	0,0 yks.
OSA-AIKATYÖ - DELTIDSARBETE				
Osa-aikatyölliset (1-29 t/viikko)				
Deltidssysselsatta (1-29 t/vecka)	172	179	180	-4,1
- Osuus työllisistä - Andelen sysselsatta, %	8,5	8,8	8,9	-0,4 yks.

¹⁾ Valtion rautatiet yhtiöitettiin heinäkuussa 1995 ja luokitellaan yksityiselle sektorille.
Statens Järnväg bolagiserades i juli 1995 och klassificeras inom den privata sektorn.

4. TYÖLLISET JA TEHDYT TYÖTUNNIT TOIMIALOITTAIN (TOL-88)
SYSSELSÄTTÄ OCH UTFÖRDA ARBETSTIMMAR EFTER NÄRINGSGRÄN (NI-88)

vuosi kk - år månad	TYÖLLISET SYSSELSÄTTÄ	TEHDYT TYÖTUNNIT UTFÖRDA ARBETSTIMMAR			Muutos Förändring 9512/9412	Muutos Förändring 9512/9412	
		9512	9511	9412			
	1000 henkeä - personer	1000	1000	1000	%		
	TOL-88 NI-88					Milj. tuntia - timmar	
Kaikki toimialat - Alla näringsgrenar		2029	2042	2023	0,3	278,2 327,0 293,8	-5,3
Maa- ja metsätalous - Jord- och skogsbruk	01-04	138	156	160	-13,8	24,6 28,2 29,9	-17,8
Teollisuus - Industri	06-34	447	430	426	4,8	59,4 70,7 60,0	-1,0
Rakennustoiminta - Byggverksamhet	35-38	105	120	115	-8,9	14,8 20,4 17,3	-14,1
Kauppa - Handel	41-48	302	297	301	0,0	44,3 48,6 47,9	-7,4
Liikenne - Samfärdsel	51-58	157	166	153	2,6	23,3 26,4 22,2	4,6
Rahoitus- ja liike-el. palv. toim.- Bank-, fastigh. o uppdragsverks.61-77		215	211	199	7,9	27,4 33,4 28,1	-2,6
Julkiset ja muut palvelut - Offentliga och andra tjänster	81-98	658	656	659	-0,1	83,2 98,2 86,9	-4,3
Tuntematon - Okänd	99	9	6	10	..	1,2 1,1 1,5	..

5. PALKANSAAJAT SEKÄ PALKANSAAJIEN TEKEMÄT TYÖTUNNIT TOIMIALOITTAIN (TOL-88)
LÖNTAGARE OCH UTFÖRDA ARBETSTIMMAR EFTER NÄRINGSGRÄN (NI-88)

vuosi kk - år månad	PALKANSAAJAT LÖNTAGARE	PALKANSAAJIEN TEKEMÄT TYÖTUNNIT ARB.TIMMAR UTFÖRDA AV LÖNTAGARE			Muutos Förändring 9512/9412	Muutos Förändring 9512/9412	
		9512	9511	9412			
	1000 henkeä - personer	1000	1000	1000	%		
	TOL-88 NI-88					Milj. tuntia - timmar	
Kaikki toimialat - Alla näringsgrenar		1743	1734	1715	1,7	225,8 269,2 234,5	-3,7
Maa- ja metsätalous - Jord- och skogsbruk	01-04	38	41	37	3,5	5,9 7,4 6,2	-3,3
Teollisuus - Industri	06-34	423	399	404	4,6	55,1 64,8 55,2	-0,1
Rakennustoiminta - Byggverksamhet	35-38	82	92	90	-8,7	11,2 15,5 13,1	-14,9
Kauppa - Handel	41-48	241	243	242	-0,1	32,3 36,8 34,8	-7,3
Liikenne - Samfärdsel	51-58	137	140	136	0,7	19,2 21,3 18,8	2,2
Rahoitus- ja liike-el. palv. toim.- Bank-, fastigh. o uppdragsverks.61-77		186	185	168	10,8	22,3 28,4 22,9	-2,5
Julkiset ja muut palvelut - Offentliga och andra tjänster	81-98	627	629	629	-0,3	78,8 94,1 82,2	-4,0
Tuntematon - Okänd	99	8	5	9	..	0,9 0,8 1,3	..

vuosi kk - år månad		9512	9511	9412	Muutos Förändring 9512/9412
		1000 henkeä - personer			%
6. TYÖTTÖMÄT - ARBETSLÖSA		416	409	426	-2,4
IKÄ	15-24	70	62	76	-7,8
ÅLDER	25-54	291	295	293	-0,9
	55-74	55	52	57	-3,2
	15-64	416	409	426	-2,4
TYÖTTÖMYYSASTE - REL. ARBETSLÖSHETSTAL, %		17,0	16,7	17,4	-0,4 yks
IKÄ	15-24	30,6	28,6	33,4	-2,8 yks
ÅLDER	25-54	14,7	14,8	14,8	-0,1 yks
	55-74	23,3	21,6	23,5	-0,2 yks
	15-64	17,1	16,8	17,5	-0,4 yks
TYÖTTÖMYYSASTEET LÄÄNEITTÄIN, % REL. ARBETSLÖSHETSTAL LÄNSVIS, %					
Koko maa - Hela landet		17,0	16,7	17,4	-0,4 yks
Uudenmaan - Nylands		11,7	12,3	14,4	-2,7 yks
Turun ja Porin - Åbo och Björneborgs		15,9	16,4	16,3	-0,4 yks
Hämeen - Tavastehus		18,0	20,7	18,1	-0,1 yks
Kymen - Kymmene		21,2	15,1	19,8	1,4 yks
Mikkelin - S:t Michels		23,0	18,6	16,5	6,5 yks
Pohjois-Karjalan - Norra Karelen		21,6	19,2	22,6	-1,0 yks
Kuopion - Kuopio		21,9	17,7	21,0	0,9 yks
Keski-Suomen - Mellersta Finland		23,2	17,8	18,1	5,1 yks
Vaasan - Vasa		15,6	15,0	15,8	-0,2 yks
Oulun - Uleåborgs		20,6	21,1	20,3	0,3 yks
Lapin - Lapplands		24,9	27,4	27,4	-2,5 yks
Ahvenanmaan maakunta - Landskapet Åland		3,9	1,8	3,8	0,1 yks
TYÖTTÖMYYSASTEET SUURALUEITTAIN (NUTS 2), % REL. ARBETSLÖSHETSTAL EFTER STOROMRÅDE (NUTS 2), %		17,0	16,7	17,4	-0,4 yks
Uusimaa - Nyland		11,7	12,3	14,4	-2,7 yks
Etelä-Suomi - Södra Finland		17,7	18,0	17,6	0,1 yks
Itä-Suomi - Östra Finland		23,0	20,4	20,6	2,4 yks
Väli-Suomi - Mellanfinland		18,4	16,0	16,6	1,8 yks
Pohjois-Suomi - Norra Finland		21,0	21,3	22,7	-1,7 yks
Ahvenanmaa - Åland		3,9	1,8	3,8	0,1 yks

vuosi kk - år månad	1991	1990	1989	Muutos Förändring 1991/1989
	Prosenttia - Procent			%
TYÖTTÖMYYSASTEET AMMATTIASEMAN MUKAAN, %				
REL. ARBETSLÖSHETSTAL EFTER YRKESSTÄLLNING, %	17,0	16,7	17,4	-0,4 yks
Palkansaaajat - Löntagare	15,6	15,6	16,3	-0,7 yks
Työntekijät - Arbetstagare	22,9	22,4	23,7	-0,8 yks
Toimihenkilöt - Tjänstemän	10,2	10,7	10,9	-0,7 yks
Yrittäjät ja yrittäjäperheenjäsenet - Företagare och företagarfamiljemedlemmar	6,6	5,8	5,7	0,9 yks
				1)
TYÖTTÖMYYSASTEET TYÖNANTAJASEKTORIN MUKAAN, %				
REL. ARBETSLÖSHETSTAL EFTER ARBETSGIVARSEKTOR, %	17,0	16,7	17,4	-0,4 yks
Yksityinen - Privat	13,8	13,8	15,2	-1,4 yks
Julkinen - Offentlig	15,6	15,3	13,9	1,7 yks
Valtio - Staten	12,7	14,8	12,5	0,2 yks
Kunta - Kommun	16,6	15,4	14,5	2,1 yks
TYÖTTÖMYYSASTEET TOIMIALOITTAIN, %				
REL. ARBETSLÖSHETSTAL EFTER NÄRINGSGRÄN, %				
Kaikki toimialat - Alla näringsgrenar 01-99	17,0	16,7	17,4	-0,4 yks
Maa- ja metsätalous - Jord- och skogsbruk 01-04	10,8	10,8	11,1	-0,3 yks
Teollisuus - Industri 06-34	11,9	12,7	13,6	-1,7 yks
Rakennustoiminta - Byggverksamhet 35-38	35,9	29,2	33,2	2,7 yks
Kauppa - Handel 41-48	13,9	14,4	17,1	-3,2 yks
Liikenne - Samfärdsel 51-58	12,5	10,2	11,9	0,6 yks
Rahoitus- ja liike-el. palv. toim.- Bank-, fastigh. o uppdragsverksamhet 61-77	12,3	14,9	13,7	-1,4 yks
Julkiset ja muut palvelut - Offentliga och andra tjänster 81-98	13,3	13,4	12,1	1,2 yks
UUSI TOIMIALALUOKITUS (TOL-95)				
NY NÄRINGSGRÄNSINDELNINGEN (NI-95)				
7. TYÖTTÖMYYSASTEET TOIMIALOITTAIN (TOL-95), %				
REL. ARBETSLÖSHETSTAL EFTER NÄRINGSGRÄN (NI-95), %				
Kaikki toimialat - Alla näringsgrenar	17,0	16,7	17,4	-0,4 yks
Maa- ja metsätalous - Jord- och skogsbruk 01-05	10,7	10,8	11,1	-0,4 yks
Teollisuus - Industri 10-41	11,7	12,7	13,6	-1,9 yks
Rakennustoiminta - Byggverksamhet 45	36,6	29,3	34,1	2,5 yks
Kauppa - Handel 50-55	14,1	14,4	17,1	-3,0 yks
Liikenne - Samfärdsel 60-64	12,4	10,3	11,9	0,5 yks
Rahoitus- ja liike-el. palv. toim.- Bank-, fastigh. o uppdragsverksamhet 65-74	11,0	14,1	13,5	-2,5 yks
Julkiset ja muut palvelut - Offentliga och andra tjänster 75-97	13,9	13,7	12,1	1,8 yks

1) Valtion rautatiet yhtiöitettiin heinäkuussa 1995 ja luokitellaan yksityiselle sektorille. Statens Järnväg bolagiserades i juli 1995 och klassificeras inom den privata sektorn.

2) Vuoden 1994 toimialaluvut on tuotettu avaimella. Ne eivät ole täysin vertailukelpoisia vuoteen 1995. 1994 års näringsgrensuppgifter har gjorts upp med hjälp av nyckel. Uppgifterna är inte jämförbara med uppgifterna för år 1995.

8. TYÖLLISET JA TEHDYT TYÖTUNNIT TOIMIALOITTAIN (TOL-95)
SYSSELSÄTTA OCH UTFÖRDA ARBETSTIMMAR EFTER NÄRINGSREN (NI-95)

TOIMIALA NÄRINGSREN	TOL -NI	TYÖLLISET SYSSELSÄTTA			TEHDYT TYÖTUNNIT UTFÖRDA ARBETSTIMMAR			Muutos Förändring	
		9512	9511	1) 9412	9512	9511	1) 9412	9512/9412	1) 9512/9412
vuosi kk - år månad		1000 henkeä - personer			Milj. tuntia - timmar			%	
Kaikki toimialat - Alla näringsrenar		2029	2042	2023	0,3	278,2	327,0	293,8	-5,3
Maa- ja metsätalous - Jord- och skogsbruk	01-05	138	156	160	-13,4	24,6	28,2	29,9	-17,5
Teollisuus - Industri	10-41	448	432	426	5,1	59,6	71,0	60,0	-0,6
Rakennustoiminta - Byggverksamhet	45	101	117	109	-7,9	14,4	20,1	16,7	-13,5
Kauppa - Handel	50-55	301	298	301	-0,3	44,3	48,7	47,9	-7,5
Liikenne - Samfärdsel	60-64	161	170	153	5,1	23,7	26,6	22,2	6,4
Rahoitus- ja liike-el. palv. toim.- Bank-, fastigh. o uppdragsverks.	65-74	227	224	216	5,0	28,7	35,8	30,3	-5,2
Julkisiet ja muut palvelut - Offentliga och andra tjänster	75-97	648	640	648	0,0	82,0	95,6	85,4	-4,0
Tuntematon - Okänd	99	7	5	10	..	0,9	1,0	1,5	..

9. PALKANSAAJAT SEKÄ PALKANSAAJIEN TEKEMÄT TYÖTUNNIT TOIMIALOITTAIN (TOL-95)
LÖNTAGARE OCH UTFÖRDA ARBETSTIMMAR EFTER NÄRINGSREN (NI-95)

TOIMIALA NÄRINGSREN	TOL -NI	PALKANSAAJAT LÖNTAGARE			PALKANSAAJIEN TEKEMÄT TYÖTUNNIT ARB.TIMMAR UTFÖRDA AV LÖNTAGARE			Muutos Förändring	
		9512	9511	1) 9412	9512	9511	1) 9412	9512/9412	1) 9512/9412
vuosi kk - år månad		1000 henkeä - personer			Milj. tuntia - timmar			%	
Kaikki toimialat - Alla näringsrenar		1743	1734	1715	1,7	225,8	269,2	234,5	-3,7
Maa- ja metsätalous - Jord- och skogsbruk	01-05	39	41	37	5,2	6,0	7,4	6,2	-2,1
Teollisuus - Industri	10-41	424	401	404	4,8	55,3	65,1	55,2	0,2
Rakennustoiminta - Byggverksamhet	45	78	90	84	-7,3	10,8	15,1	12,5	-14,1
Kauppa - Handel	50-55	240	243	242	-0,5	32,2	36,9	34,8	-7,6
Liikenne - Samfärdsel	60-64	141	144	136	3,4	19,5	21,5	18,8	3,8
Rahoitus- ja liike-el. palv. toim.- Bank-, fastigh. o uppdragsverks.	65-74	199	198	184	7,9	24,0	30,9	25,0	-4,1
Julkisiet ja muut palvelut - Offentliga och andra tjänster	75-97	617	613	619	-0,2	77,4	91,6	80,6	-4,0
Tuntematon - Okänd	99	6	4	9	..	0,6	0,7	1,3	..

1) Vuoden -94 toimialaluvut on tuotettu avaimella.

Ne eivät ole täysin vertailukelpoisia vuoteen -95.

1) 1994 års näringsgrensuppgifter har gjorts upp med hjälp av nyckel.
Uppgifterna är inte helt jämförbara med uppgifterna för år 1995.

Taulukot

4. neljännes 1995

	Sivu
10 15–74-vuotiaiden työvoimaan kuuluminen	11
11 Työvoima	11
Työvoima iän ja sukupuolen mukaan	11
Työvoimaosuus iän ja sukupuolen mukaan	12
12 Työlliset	12
Työlliset iän ja sukupuolen mukaan	12
Työlliset läänin mukaan	12
Työlliset suuralueen mukaan (NUTS 2)	13
Työlliset maakunnan mukaan (NUTS 3)	13
Työlliset ammattiaseman mukaan	13
Työlliset työnantajan mukaan	14
Työlliset työssäolon mukaan	14
Osa-aikatyö	14
Osa-aikatyöllisten osuus toimialoittain (TOL-88)	14
13 Työlliset ja tehdyt työtunnit toimialoittain (TOL-88)	15
14 Palkansaajat ja palkansaajien tekemät työtunnit toimialoittain (TOL-88)	16
15 Työttömät	17
Työttömät iän ja sukupuolen mukaan	17
Työttömyysasteet iän ja sukupuolen mukaan	17
Työttömät lääneittäin	17
Työttömät suuralueittain (NUTS 2)	18
Työttömyysasteet lääneittäin	18
Työttömyysasteet suuralueittain (NUTS 2)	18
Työttömyysasteet ammattiaseman mukaan	18
Työttömyysasteet työnantajan mukaan	18
Työttömyysasteet toimialoittain (TOL-88)	19
Uusi toimialaluokitus (TOL-95)	20
16 Työlliset ja tehdyt työtunnit toimialoittain (TOL-95)	20
17 Palkansaajat ja palkansaajien tekemät työtunnit toimialoittain (TOL-95)	21
18 Työttömyysasteet toimialoittain (TOL-95)	22
19 15–64-vuotiaiden työvoimaosuudet eräissä OECD-maissa	23
20 Työttömyysasteet (standardisoitu) eräissä OECD-maissa 1990–1994	24

Tabeller

4:e kvartalet 1995

	Sida
10 15–74-åringarnas arbetskraftstillhörighet	11
11 Arbetskraften	11
Arbetskraften enligt ålder och kön	11
Rel. arbetskraftstal enligt ålder och kön	12
12 Sysselsatta	12
Sysselsatta enligt ålder och kön	12
Sysselsatta enligt län	12
Sysselsatta enligt storområde (NUTS 2)	13
Sysselsatta enligt landskap (NUTS 3)	13
Sysselsatta enligt yrkesställning	13
Sysselsatta enligt arbetsgivare	14
Sysselsatta enligt arbetsnärvaro	14
Deltidsarbete	14
Deltidssysselsattas andel enligt näringsgren (NI-88)	14
13 Sysselsatta och utförda arbetstimmar enligt näringsgren (NI-88)	15
14 Löntagare och utförda arbetstimmar enligt näringsgren (TOL-88)	16
15 Arbetslösa	17
Arbetslösa enligt åldern och kön	17
Rel. arbetslöshetstal enligt ålder och kön	17
Arbetslösa enligt län	17
Arbetslösa enligt storområde (NUTS 2)	18
Rel. arbetslöshetstal enligt län	18
Rel. arbetslöshetstal enligt storområde (NUTS 2)	18
Rel. arbetslöshetstal enligt yrkesställning	18
Rel. arbetslöshetstal enligt arbetsgivare	18
Rel. arbetslöshetstal enligt näringsgren (NI-88)	19
Ny näringsgrensindelningen (NI-95)	20
16 Sysselsatta och utförda arbetstimmar enligt näringsgren (NI-95)	20
17 Löntagare och utförda arbetstimmar enligt näringsgren (TOL-95)	21
18 Rel. arbetslöshetstal enligt näringsgren (NI-95)	22
19 15–64-årigas relativa arbetskraftstal i vissa OECD-länder	23
20 Rel. arbetslöshetstal i vissa OECD-länder 1990–1994	24

10. 15-74-VUOTIAIDEN TYÖVOIMAAN KUULUMINEN
15-74-ÅRINGARNAS ARBETSKRAFTSTILLHÖRIGHET

	4. nelj. - kvart. 1995	3. nelj. - kvart. 1995	4. nelj. - kvart. 1994	Muutos- Förändring 4.nelj. - kvart. 95/94
	1000 henkeä - personer			%
15-74-VUOTIAS VÄESTÖ				
BEFOLKNING I ÅLDERN 15-74 ÅR	3843	3840	3832	0,3
Miehet - Män	1903	1902	1895	0,4
Naiset - Kvinnor	1939	1939	1936	0,2
TYÖVOIMA - ARBETSKRAFTEN				
Miehet - Män	1297	1339	1282	1,1
Naiset - Kvinnor	1164	1209	1161	0,2
TYÖLLISET - SYSSELSATTA				
Miehet - Män	1074	1119	1044	2,9
Naiset - Kvinnor	975	1005	974	0,1
TYÖTTÖMÄT - ARBETSLÖSA				
Miehet - Män	222	220	238	-6,5
Naiset - Kvinnor	189	204	187	0,8
TYÖVOIMAAN KUULUMATTOMAT				
BEFOLKNING UTANFÖR ARBETSKRAFTEN	1382	1292	1389	-0,5
Miehet - Män	607	563	614	-1,1
Naiset - Kvinnor	775	729	775	0,0
TYÖVOIMAAN KUULUMATTOMISTA				
AV BEFOLKNINGEN UTANFÖR ARBETSKRAFTEN				
Opiskelijoita - Studerande	440	339	444	-0,8
Kotitaloustyössä - I hushållsarbete	107	106	107	0,3
TYÖVOIMAOSUUS - REL.ARBETSKRAFTSTAL, %				
Miehet - Män	64,0	66,3	63,8	0,2 yks
Naiset - Kvinnor	60,0	62,4	60,0	0,0 yks
TYÖTTÖMYYSASTE - REL.ARBETSLÖSHETSTAL, %				
Miehet - Män	16,7	16,6	17,4	-0,7 yks
Naiset - Kvinnor	17,1	16,4	18,6	-1,5 yks
	16,2	16,9	16,1	0,1 yks
11. TYÖVOIMA - ARBETSKRAFTEN				
IKÄ				
15-24	225	290	227	-0,8
ÅLDER				
25-54	1991	2013	1980	0,6
55-74	245	245	237	3,3
15-64	2446	2534	2429	0,7
Miehet - Män				
IKÄ				
15-24	127	154	122	4,3
ÅLDER				
25-54	1045	1061	1038	0,7
55-74	124	124	122	1,8
15-64	1287	1330	1273	1,1
Naiset - Kvinnor				
IKÄ				
15-24	98	136	105	-6,7
ÅLDER				
25-54	945	953	941	0,4
55-74	121	121	115	4,9
15-64	1158	1204	1157	0,2

		4. nelj. - kvart. 1995	3. nelj. - kvart. 1995	4. nelj. - kvart. 1994	Muutos- Förändring 4.nelj. - kvart. 95/94
		Prosenttia - Procent			%
TYÖVOIMAOSUUS - REL. ARBETSKRAFTSTAL, %		64,0	66,3	63,8	0,2 yks.
IKÄ	15-24	35,6	45,9	36,0	-0,4 yks.
ÄLDER	25-54	87,8	89,0	87,5	0,3 yks.
	55-74	26,0	25,9	25,2	0,8 yks.
	15-64	71,7	74,3	71,3	0,4 yks.
Miehet - Män		68,1	70,4	67,6	0,5 yks.
IKÄ	15-24	39,4	47,8	37,8	1,6 yks.
ÄLDER	25-54	90,6	92,1	90,2	0,4 yks.
	55-74	29,0	28,9	28,8	0,2 yks.
	15-64	74,7	77,2	74,0	0,7 yks.
Naiset - Kvinnor		60,0	62,4	60,0	0,0 yks.
IKÄ	15-24	31,7	44,0	34,0	-2,3 yks.
ÄLDER	25-54	84,8	85,7	84,7	0,1 yks.
	55-74	23,4	23,3	22,3	1,1 yks.
	15-64	68,6	71,4	68,6	0,0 yks.
		1000 henkeä - personer			%
12. TYÖLLISET - SYSSELSATTA		2049	2124	2018	1,5
IKÄ	15-24	158	212	151	4,2
ÄLDER	25-54	1702	1721	1685	1,0
	55-74	190	191	182	4,3
	15-64	2035	2110	2004	1,5
Miehet - Män		1074	1119	1044	2,9
IKÄ	15-24	87	115	76	14,0
ÄLDER	25-54	893	908	876	1,9
	55-74	95	97	92	3,2
	15-64	1065	1110	1035	2,9
Naiset - Kvinnor		975	1005	974	0,1
IKÄ	15-24	71	97	76	-5,6
ÄLDER	25-54	809	813	809	0,0
	55-74	95	95	90	5,4
	15-64	969	1000	969	0,0
LÄÄNI - LÄN					
Koko maa - Hela landet		2049	2124	2018	1,5
Uudenmaan - Nylands		612	622	592	3,4
Turun ja Porin - Åbo och Björneborgs		284	294	281	1,0
Hämeen - Tavastehus		286	298	282	1,3
Kymen - Kymmene		127	135	126	0,8
Mikkelin - S:t Michels		76	81	77	-1,4
Pohjois-Karjalan - Norra Karelen		61	63	59	3,7
Kuopion - Kuopio		93	96	91	1,5
Keski-Suomen - Mellersta Finland		95	99	97	-2,2
Vaasan - Vasa		171	180	172	-0,5
Oulun - Uleåborgs		166	171	158	4,8
Lapin - Lapplands		68	74	71	-4,4
Ahvenanmaan maakunta - Landskapet Åland		11	11	12	-3,1

12. TYÖLLISET - SYSSELSATTA (jatk.-forts.)

	4. nelj. - kvart. 1995	3. nelj. - kvart. 1995	4. nelj. - kvart. 1994	Muutos- Förändring 4.nelj. - kvart. 95/94
	1000 henkeä - personer			%
SUURALUE - STOROMRÅDE (NUTS 2)	2049	2124	2018	1,5
Uusimaa - Nyland	612	622	592	3,4
Etelä-Suomi - Södra Finland	708	740	700	1,1
Itä-Suomi - Östra Finland	250	262	248	0,6
Väli-Suomi - Mellanfinland	266	278	269	-1,1
Pohjois-Suomi - Norra Finland	202	211	197	2,4
Ahvenanmaa - Åland	11	11	12	-3,1
MAAKUNTA - LANDSKAP (NUTS 3)	2049	2124	2018	1,5
Uusimaa - Nyland	612	622	592	3,4
Varsinais-Suomi - Egentliga Finland	179	186	177	1,3
Satakunta - Satakunta	95	98	94	1,0
Häme - Tavastland	65	69	66	-1,9
Pirkanmaa - Birkaland	172	180	169	1,5
Päijät-Häme - Päijät-Häme	71	71	69	3,6
Kymenlaakso - Kymmenedalen	74	79	74	-0,2
Etelä-Karjala - Södra Karelen	53	57	51	2,4
Etelä-Savo - Södra Savolax	64	68	65	-2,4
Pohjois-Savo - Norra Savolax	93	96	91	1,5
Pohjois-Karjala - Norra Karelen	61	63	59	3,7
Keski-Suomi - Mellersta Finland	95	99	97	-2,2
Etelä-Pohjanmaa - Södra Österbotten	78	82	78	-0,0
Vaasan rannikkoseutu - Vasa kustregion	66	70	67	-1,1
Keski-Pohjanmaa - Mellersta Österbotten	27	28	28	-0,7
Pohjois-Pohjanmaa - Norra Österbotten	134	136	126	6,3
Kainuu - Kajanaland	32	35	33	-1,2
Lappi - Lappland	68	74	71	-4,4
Ahvenanmaa - Åland	11	11	12	-3,1
AMMATTIASEMA - YRKESSTÄLLNING				
Työlliset yht. - Sysselsatta totalt	2049	2124	2018	1,5
Palkansaajat - Löntagare	1749	1811	1709	2,3
Työntekijät - Arbetstagare	672	735	655	2,5
Toimihenkilöt - Tjänstemän	1067	1066	1043	2,3
Yrittäjät ja yrittäjäperheenjäsenet - Företagare och företagarfamiljemedlemmar	300	312	309	-2,8

12. TYÖLLISET - SYSSSELSATTA (jatk.-forts.)

	4. nelj. - kvart. 1995	3. nelj. - kvart. 1995	4. nelj. - kvart. 1994	Muutos- Förändring 4.nelj. - kvart. 95/94	
	1000 henkeä - personer			†	
1)					
TYÖNANTAJA - ARBETSGIVARE					
Työlliset yht. - Sysselsatta totalt	2049	2124	2018	1,5	
Yksityinen - Privat	1435	1502	1392	3,1	
siitä palkansaajat					
därav löntagare	1136	1191	1083	4,8	
Julkinen - Offentlig	610	616	622	-2,0	
Valtio - Staten	158	153	169	-6,6	
Kunta - Kommun	452	463	454	-0,2	
Tuntematon - Okänd	4	6	4	0,4	
TYÖSSÄOLO - ARBETSNÄRVARO					
Työlliset yht. - Sysselsatta totalt	2049	2124	2018	1,5	
Työssä olleet - I arbete	1898	1664	1881	0,9	
Poissa työstä - Frånvarande	152	460	137	10,4	
Työssäoloaste - Relativt närvarotal, †	92,6	78,3	93,2	-0,6 yks.	
Ylityöaste - Relativt övertidstal, †	7,7	6,9	7,0	0,7 yks.	
Sivutyöaste - Relativt bisysslotal, †	5,0	4,3	5,1	-0,1 yks.	
OSA-AIKATYÖ - DELTIDSARBETE					
Osa-aikatyölliset (1-29 t/viikko)					
Deltidssysselsatta (1-29 t/vecka)	175	159	176	-0,6	
Miehet - Män	62	56	64	-3,7	
Naiset - Kvinnor	113	104	112	1,2	
Osuus työllisistä - Andelen sysselsatta, †	8,5	7,5	8,7	-0,2 yks.	
Miehet - Män	5,7	5,0	6,1	-0,4 yks.	
Naiset - Kvinnor	11,6	10,3	11,5	0,1 yks.	
OSA-AIKATYÖLLISTEN OSUUS TOIMIALOITTAIN DELTIDSSYSSSELSATTAS ANDEL EFTER NÄRINGSGREN					
	TOL-88 NI-88	Prosenttia - Procent			
Kaikki toimialat - Alla näringsgrenar	01-99	8,5	7,5	8,7	-0,2 yks
Maa- ja metsätalous - Jord- och skogsbruk	01-04	13,3	10,9	14,9	-1,6 yks
Teollisuus - Industri	06-34	3,2	2,5	3,4	-0,2 yks
Rakennustoiminta - Byggverksamhet	35-38	4,2	2,7	3,1	1,1 yks
Kauppa - Handel	41-48	11,3	10,8	11,4	-0,1 yks
Liikenne - Samfärdsel	51-58	6,6	6,0	6,1	0,5 yks
Rahoitus- ja liike-el. palv. toim.- Bank-, fastigh. o uppdragsverks.	61-77	11,2	10,1	9,8	1,4 yks
Julkiset ja muut palvelut - Offentliga och andra tjänster	81-98	10,1	9,1	10,7	-0,6 yks
Tuntematon - Okänd	99	11,9	8,6	12,5	-0,6 yks

1) Valtion rautatiet yhtiöitettiin heinäkuussa 1995 ja luokitellaan yksityiselle sektorille.
Statens Järnväg bolagiserades i juli 1995 och klassificeras inom den privata sektorn.

13. TYÖLLISET JA TEHDYT TYÖTUNNIT TOIMIALOITTAIN (TOL-88)
 SYSSELSATTA OCH UTFÖRDA ARBETSTIMMAR EFTER NÄRINGSREN (NI-88)

Nelj. - Kvart. Vuosi - År	TYÖLLISET SYSSELSATTA	TEHDYT TYÖTUNNIT UTFÖRDA ARBETSTIMMAR				Muutos Förändring			
		4.	3.	4.	4.	3.	4.	4.	4.
		1995	1995	1994	1995/1994	1995	1995	1994	1995/1994
TOL-88 NI-88	1000 henkeä - personer	%	Milj. tuntia - timmar	%					
KAIKKI TOIMIALAT	01-99	2049	2124	2018	1,5	944,9	886,4	938,9	0,6
MAA- JA METSÄTALOUS	01-04	146	166	160	-8,7	83,1	109,5	91,2	-8,9
Maatalous	01-02	118	138	135	-12,2	69,7	97,4	78,6	-11,4
Metsätalous	04	28	27	25	9,8	13,4	12,1	12,6	6,5
TEOLLISUUS	06-09,11-29,31-34	453	469	425	6,5	209,8	185,1	198,6	5,6
Kulutustavarateollisuus	11-13	67	71	69	-4,1	30,7	28,2	32,4	-5,5
Metsäteoll.tuott.-,huonekal. valm., kustantaminen	14-17	119	127	119	0,1	54,4	49,8	55,0	-1,0
Metalli- ja kaivannais- teollisuus	06-09,23-27	185	191	162	14,5	87,4	77,3	77,1	13,4
Muu teollisuus	18-22,29,31-34	82	79	75	9,0	37,3	29,7	34,1	9,3
RAKENTAMINEN	35-38	116	131	116	-0,2	57,5	65,4	58,5	-1,8
Talonrak., rak.palv.	35-36,38	89	101	89	0,2	44,7	49,7	44,4	0,7
Maa- ja vesirakentaminen	37	27	30	27	-1,5	12,8	15,7	14,1	-9,5
KAUPPA, MAJ. JA RAV.TOIM.	41-48	297	313	293	1,1	140,0	132,4	141,4	-1,0
Tukku. ja agentuurit.	41-42	79	79	76	2,9	38,9	32,7	38,1	2,0
Vähittäiskauppa	431-448	121	132	124	-2,6	53,8	54,6	57,0	-5,5
Moott.ajon. kauppa	451-452	18	17	17	7,2	9,3	7,7	8,4	10,2
Moott.ajon. huolto ja korj., kotital.es. korj.	453-454,449	22	23	21	4,0	12,2	11,8	11,3	8,3
Majoitus- ja ravitsemist.	47-48	58	63	55	4,0	25,8	25,5	26,6	-3,0
LIIKENNE	51-58	155	160	163	-4,8	73,1	67,3	76,3	-4,3
Kuljetus	51-56	113	116	119	-5,2	55,4	51,7	58,1	-4,6
Tietoliikenne	57-58	42	43	44	-3,8	17,6	15,6	18,2	-3,3
RAHOITUS, VAKUUTUS JA LIIKE-ELÄMÄÄ PALV.TOIM	61-77	212	212	197	7,7	95,1	82,5	88,6	7,3
Rahoitus- ja vak.toim.	61-62	57	59	58	-2,7	23,5	21,6	25,0	-6,0
Kiinteistö-, puhtaus- ja vuokrauspalvelut	65-67	64	63	56	14,5	28,7	24,7	25,3	13,4
Tekninen palvelu ja palvelut liike-elämälle	71-77	91	90	83	10,3	42,8	36,2	38,2	12,0
JULKISET JA MUUT PALVELUT	81-98	663	664	655	1,2	282,8	239,9	280,6	0,8
Julk.hall. ja maanpuol.	81-83	116	121	116	-0,0	49,8	43,4	50,4	-1,2
Koulutus ja tutkimus	85-86	164	144	157	4,2	70,8	50,0	67,5	4,9
Terveyspalvelut	87	160	169	159	0,7	65,9	60,1	66,0	-0,2
Sosiaalipalvelut	88	133	135	128	3,5	57,6	49,3	54,6	5,6
Muut palvelut	91-98	91	95	95	-4,4	38,8	37,2	42,1	-7,9
TUNTEMATON	99	8	9	8	..	3,5	4,3	3,7	..

14. PALKANSAAJAT JA PALKANSAAJIEN TEKEMÄT TYÖTUNNIT TOIMIALOITTAIN (TOL-88)
LÖNTAGARE OCH UTFÖRDA ARBETSTIMMAR EFTER NÄRINGSGREN (NI-88)

Nelj. - Kvart. Vuosi - År	TOL-88 NI-88	PALKANSAAJAT LÖNTAGARE			TEHDYT TYÖTUNNIT UTFÖRDA ARBETSTIMMAR					
		4.	3.	4.	Muutos Förändring		4.	3.	4.	Muutos Förändring
		1995	1995	1994	1995/1994	1995	1995	1994	1995/1994	
		1000	henkeä	- personer	%	Milj. tuntia	- timmar		%	
KAIKKI TOIMIALAT	01-99	1749	1811	1709	2,3	772,5	693,0	759,6	1,7	
MAA- JA METSÄTALOUS	01-04	38	49	40	-4,7	19,8	25,4	22,1	-10,6	
Maatalous	01-02	21	29	23	-10,4	11,4	16,8	14,0	-18,2	
Metsätalous	04	17	20	17	3,2	8,4	8,5	8,1	2,6	
TEOLLISUUS	06-09,11-29,31-34	427	443	399	6,9	195,3	170,5	182,8	6,8	
Kulutustavarateollisuus	11-13	60	65	62	-3,5	27,2	25,1	28,2	-3,7	
Metsäteoll. tuott. -, huonekal. valm., kustantaminen	14-17	114	122	113	0,8	51,6	46,7	51,1	1,0	
Metalli- ja kaivannais- teollisuus	06-09,23-27	173	180	152	14,4	80,4	70,2	70,7	13,7	
Muu teollisuus	18-22,29,31-34	80	76	73	9,5	36,1	28,5	32,8	10,1	
RAKENTAMINEN	35-38	89	104	90	-1,2	42,6	48,2	43,8	-2,7	
Talonrak., rak.palv.	35-36,38	69	82	71	-2,4	33,2	37,7	34,2	-2,9	
Maa- ja vesirakentaminen	37	20	23	20	3,3	9,4	10,5	9,6	-1,7	
KAUPPA, MAJ. JA RAV.TOIM.	41-48	240	256	238	0,6	104,1	96,1	105,2	-1,1	
Tukku. ja agentuurit.	41-42	66	68	66	0,4	31,6	26,8	32,2	-1,9	
Vähittäiskauppa	431-448	96	106	101	-4,2	38,7	38,1	41,4	-6,4	
Moott.ajon. kauppa	451-452	15	15	14	10,0	7,7	6,2	6,7	14,3	
Moott.ajon. huolto ja korj., kotital.es. korj.	453-454,449	11	14	12	-6,7	5,5	6,4	5,8	-5,0	
Majoitus- ja ravitsemist.	47-48	50	53	45	10,6	20,5	18,7	19,1	7,4	
LIIKENNE	51-58	133	137	142	-6,1	59,3	54,6	63,2	-6,2	
Kuljetus	51-56	91	93	98	-7,1	41,8	39,0	45,0	-7,1	
Tietoliikenne	57-58	42	43	44	-3,8	17,5	15,6	18,2	-3,8	
RAHOITUS, VAKUUTUS JA LIIKE-ELÄMÄÄ PALV.TOIM	61-77	182	180	169	8,2	78,7	67,0	73,9	6,5	
Rahoitus- ja vak.toim.	61-62	56	59	57	-2,7	23,0	21,3	24,6	-6,5	
Kiinteistö-, puhtaus- ja vuokrauspalvelut	65-67	56	54	48	15,2	23,8	19,5	21,0	13,0	
Tekninen palvelu ja palvelut liike-elämälle	71-77	71	68	63	12,7	32,0	26,2	28,3	13,0	
JULKISET JA MUUT PALVELUT	81-98	634	635	625	1,4	269,9	228,1	265,7	1,6	
Julk.hall. ja maanpuol.	81-83	116	121	116	-0,0	49,7	43,3	50,2	-0,9	
Koulutus ja tutkimus	85-86	163	143	156	4,5	70,1	49,4	66,4	5,7	
Terveyspalvelut	87	152	162	151	0,4	62,8	57,9	62,8	0,0	
Sosiaalipalvelut	88	131	133	126	3,5	56,6	47,9	53,3	6,1	
Muut palvelut	91-98	73	77	76	-3,9	30,7	29,7	33,0	-7,1	
TUNTEMATON	99	6	7	7	..	2,7	3,1	2,8	..	

		4. nelj. - kvart. 1995	3. nelj. - kvart. 1995	4. nelj. - kvart. 1994	Muutos- Förändring 4.nelj. - kvart. 95/94
		1000 henkeä - personer			‡
15. TYÖTTÖMÄT - ARBETSLÖSA		411	424	425	-3,3
IKÄ	15-24	67	78	76	-10,8
ÅLDER	25-54	289	293	295	-2,0
	55-74	55	53	55	0,1
	15-64	411	424	425	-3,3
MIEHET - MÄN		222	220	238	-6,5
IKÄ	15-24	41	40	46	-11,6
ÅLDER	25-54	153	153	162	-5,9
	55-74	29	27	30	-2,4
	15-64	222	220	238	-6,5
NAISET - KVINNOR		189	204	187	0,8
IKÄ	15-24	27	38	30	-9,7
ÅLDER	25-54	136	140	133	2,8
	55-74	26	26	25	3,1
	15-64	189	204	187	0,8
Prosenttia - Procent					
TYÖTTÖMYYSASTE - REL. ARBETSLÖSHETSTAL, ‡		16,7	16,6	17,4	-0,7 yks
IKÄ	15-24	29,9	26,9	33,3	-3,4 yks
ÅLDER	25-54	14,5	14,5	14,9	-0,4 yks
	55-74	22,4	21,8	23,1	-0,7 yks
	15-64	16,8	16,7	17,5	-0,7 yks
MIEHET - MÄN		17,1	16,4	18,6	-1,5 yks
IKÄ	15-24	32,0	25,6	37,7	-5,7 yks
ÅLDER	25-54	14,6	14,4	15,6	-1,0 yks
	55-74	23,3	22,0	24,3	-1,0 yks
	15-64	17,3	16,5	18,7	-1,4 yks
NAISET - KVINNOR		16,2	16,9	16,1	0,1 yks
IKÄ	15-24	27,2	28,3	28,1	-0,9 yks
ÅLDER	25-54	14,4	14,7	14,1	0,3 yks
	55-74	21,5	21,6	21,9	-0,4 yks
	15-64	16,3	17,0	16,2	0,1 yks
TYÖTTÖMÄT LÄÄNEITTÄIN ARBETSLÖSA EFTER LÄN		1000 henkeä - personer			
Koko maa - Hela landet		411	424	425	-3,3
Uudenmaan - Nylands		86	91	97	-10,8
Turun ja Porin - Åbo och Björneborgs		54	56	57	-6,5
Hämeen - Tavastehus		67	67	66	2,1
Kymen - Kymmene		27	28	29	-7,4
Mikkelin - S:t Michels		18	16	16	12,3
Pohjois-Karjalan - Norra Karelen		16	18	18	-10,0
Kuopion - Kuopio		24	25	23	3,9
Keski-Suomen - Mellersta Finland		25	26	24	3,6
Vaasan - Vasa		30	32	32	-6,5
Oulun - Uleåborgs		42	43	40	4,3
Lapin - Lapplands		23	21	23	-2,3
Ahvenanmaan maakunta - Landskapet Åland		0	1	0	-19,8

15. TYÖTTÖMÄT - ARBETSLÖSA (jatck.-forts.)

	4. nelj. - kvart. 1995	3. nelj. - kvart. 1995	4. nelj. - kvart. 1994	Muutos- Förändring 4.nelj. - kvart. 95/94
1000 henkeä - personer				
TYÖTTÖMÄT SUURALUEITTAIN (NUTS 2)				
ARBETSLÖSA EFTER STOROMRÅDE (NUTS 2)	411	424	425	-3,3
Uusimaa - Nyland	86	91	97	-10,8
Etelä-Suomi - Södra Finland	150	152	154	-2,3
Itä-Suomi - Östra Finland	67	67	64	4,1
Väli-Suomi - Mellanfinland	55	58	56	-2,2
Pohjois-Suomi - Norra Finland	53	54	54	-2,5
Ahvenanmaa - Åland	0	1	0	-19,8
TYÖTTÖMYYSASTEET LÄÄNEITTÄIN, †	Prosenttia - Procent			
REL. ARBETSLÖSHETSTAL EFTER LÄN, †				
Koko maa - Hela landet	16,7	16,6	17,4	-0,7 yks
Uudenmaan - Nylands	12,3	12,8	14,0	-1,7 yks
Turun ja Porin - Åbo och Björneborgs	15,9	16,0	16,9	-1,0 yks
Hämeen - Tavastehus	19,1	18,4	18,9	0,2 yks
Kymen - Kymmene	17,5	16,9	18,7	-1,2 yks
Mikkelin - S:t Michels	19,0	16,2	17,0	2,0 yks
Pohjois-Karjalan - Norra Karelen	21,0	22,5	23,4	-2,4 yks
Kuopion - Kuopio	20,5	20,8	20,1	0,4 yks
Keski-Suomen - Mellersta Finland	20,6	20,7	19,7	0,9 yks
Vaasan - Vasa	14,9	15,3	15,7	-0,8 yks
Oulun - Uleåborgs	20,2	20,1	20,3	-0,1 yks
Lapin - Lapplands	24,9	22,2	24,5	0,4 yks
Ahvenanmaan maakunta - Landskapet Åland	3,3	4,6	3,9	-0,6 yks
TYÖTTÖMYYSASTEET SUURALUEITTAIN (NUTS 2), †				
REL. ARBETSLÖSHETSTAL EFTER STOROMRÅDE (NUTS 2), †	16,7	16,6	17,4	-0,7 yks
Uusimaa - Nyland	12,3	12,8	14,0	-1,7 yks
Etelä-Suomi - Södra Finland	17,5	17,1	18,0	-0,5 yks
Itä-Suomi - Östra Finland	21,2	20,5	20,6	0,6 yks
Väli-Suomi - Mellanfinland	17,0	17,3	17,2	-0,2 yks
Pohjois-Suomi - Norra Finland	20,8	20,4	21,6	-0,8 yks
Ahvenanmaa - Åland	3,3	4,6	3,9	-0,6 yks
TYÖTTÖMYYSASTEET AMMATTIASEMAN MUKAAN, †				
REL. ARBETSLÖSHETSTAL EFTER YRKESSTÄLLNING, †	16,7	16,6	17,4	-0,7 yks
Palkansaajat - Löntagare	15,5	15,1	16,3	-0,8 yks
Työntekijät - Arbetstagare	22,3	19,8	23,6	-1,3 yks
Toimihenkilöt - Tjänstemän	10,4	11,5	10,9	-0,5 yks
Yrittäjät ja yrittäjäperheenjäsenet - Företagare och företagarfamiljemedlemmar ¹⁾	6,1	5,5	6,0	0,1 yks
TYÖTTÖMYYSASTEET TYÖNANTAJASEKTORIN MUKAAN, †				
REL. ARBETSLÖSHETSTAL EFTER ARBETSGIVARSEKTOR, †	16,7	16,6	17,4	-0,7 yks
Yksityinen - Privat	13,7	12,8	15,0	-1,3 yks
Julkisen - Offentlig	15,2	16,2	14,4	0,8 yks
Valtio - Staten	14,1	15,7	14,3	-0,2 yks
Kunta - Kommun	15,6	16,4	14,4	1,2 yks

¹⁾ Valtion rautatiet yhtiöitettiin heinäkuussa 1995 ja luokitellaan yksityiselle sektorille.
Statens Järnväg bolagiserades i juli 1995 och klassificeras inom den privata sektorn.

15. TYÖTTÖMÄT - ARBETSLÖSA (jatk.-forts.)

		4. nelj. - kvart. 1995	3. nelj. - kvart. 1995	4. nelj. - kvart. 1994	Muutos- Förändring 4.nelj. - kvart. 95/94
TYÖTTÖMYYSASTEET TOIMIALOITTAIN, %	TOL-88				
REL. ARBETSLÖSHETSTAL EFTER	NI-88				
NÄRINGSGREN, %					
MOLEMMAT SUKUPUOLET - BÅDA KÖNEN					
Kaikki toimialat - Alla näringsgrenar	01-99	16,7	16,6	17,4	-0,7 yks
Maa- ja metsätalous -					
Jord- och skogsbruk	01-04	11,1	9,2	10,4	0,7 yks
Teollisuus - Industri	06-34	12,1	11,1	13,3	-1,2 yks
Rakennustoiminta -					
Byggverksamhet	35-38	30,8	25,1	33,0	-2,2 yks
Kauppa - Handel	41-48	14,8	14,9	17,5	-2,7 yks
Liikenne - Samfärdsel	51-58	11,4	10,0	10,7	0,7 yks
Rah.-vak. ja liike-el. palv. toim.-					
Bank-, fastigh. o uppdragsverksamhet	61-77	13,5	13,5	14,0	-0,5 yks
Julkiset ja muut palvelut -					
Offentliga och andra tjänster	81-98	13,2	14,5	12,6	0,6 yks
MIEHET- MÄN					
Kaikki toimialat - Alla näringsgrenar	01-99	17,1	16,4	18,6	-1,5 yks
Maa- ja metsätalous -					
Jord- och skogsbruk	01-04	11,4	10,6	11,1	0,3 yks
Teollisuus - Industri	06-34	10,6	9,8	12,3	-1,7 yks
Rakennustoiminta -					
Byggverksamhet	35-38	31,9	25,0	34,2	-2,3 yks
Kauppa - Handel	41-48	12,8	14,3	17,7	-4,9 yks
Liikenne - Samfärdsel	51-58	11,8	10,3	10,7	1,1 yks
Rah.-vak. ja liike-el. palv. toim.-					
Bank-, fastigh. o uppdragsverksamhet	61-77	13,7	12,9	14,5	-0,8 yks
Julkiset ja muut palvelut -					
Offentliga och andra tjänster	81-98	14,5	16,2	14,6	-0,1 yks
NAISET - KVINNOR					
Kaikki toimialat - Alla näringsgrenar	01-99	16,2	16,9	16,1	0,1 yks
Maa- ja metsätalous -					
Jord- och skogsbruk	01-04	10,4	6,6	9,0	1,4 yks
Teollisuus - Industri	06-34	15,5	14,0	15,3	0,2 yks
Rakennustoiminta -					
Byggverksamhet	35-38	11,8	26,4	15,8	-4,0 yks
Kauppa - Handel	41-48	16,5	15,5	17,3	-0,8 yks
Liikenne - Samfärdsel	51-58	10,3	9,2	10,6	-0,3 yks
Rah.-vak. ja liike-el. palv. toim.-					
Bank-, fastigh. o uppdragsverksamhet	61-77	13,3	14,1	13,4	-0,1 yks
Julkiset ja muut palvelut -					
Offentliga och andra tjänster	81-98	12,7	13,9	11,8	0,9 yks

UUSI TOIMIALALUOKITUS (TOL-95)
 NY NÄRINGSRENSINDELNING (NI-95)

16. TYÖLLISET JA TEHDYT TYÖTUNNIT TOIMIALOITTAIN (TOL-95)
 SYSSELSÄTTA OCH UTFÖRDA ARBETSTIMMAR EFTER NÄRINGSRENS (NI-95)

	Nelj. - Kvart. Vuosi - År	TYÖLLISET SYSSELSÄTTA			TEHDYT TYÖTUNNIT UTFÖRDA ARBETSTIMMAR				
		4. 1995	3. 1995	1) 4. 1994	Muutos 1) Förändring		1) 4.		Muutos 1) Förändring 4. 1995/1994
					4. 1995	3. 1995	4. 1994	3. 1994	
	TOL-95 NI-95	1000 henkeä - personer			%	Milj. tuntia		- timmar	%
KAIKKI TOIMIALAT	01-99	2049	2124	2018	1,5	944,9	886,4	938,9	0,6
A,B Maa-, riista-, metsä ja kalatalous	01-05	146	166	160	-8,6	83,1	109,6	91,2	-8,8
Maa-, riista- ja kalatalous	01,05	118	139	135	-12,1	69,7	97,8	78,6	-11,3
Metsätalous	02	28	27	25	10,3	13,4	11,9	12,6	6,8
C-E TEOLLISUUS	10-41	455	471	425	7,0	210,7	185,7	198,6	6,1
Kulutustavarateollisuus	15-19	67	72	69	-3,5	30,8	28,3	32,4	-4,9
Metsäteollisuustuott.- ja huonekalujen valm.	20-21,361	84	89	82	1,5	38,0	35,6	38,9	-2,2
Kustant., painam. ja ääni-ym. tallenteiden jäljent.	22	36	39	36	-2,0	16,6	14,4	16,1	2,8
Metalli- yms. teol.	10-14,27-35,37	189	195	162	16,6	88,7	78,3	77,1	15,1
Muu teoll.	23-26,362-366,40-41	80	77	75	6,2	36,5	29,1	34,1	6,9
F. RAKENTAMINEN	45	112	127	110	1,3	55,8	63,7	55,8	-0,1
Maa- ja vesirakentaminen	451,45219,4523,4524	27	30	27	-2,0	12,7	15,7	14,1	-10,0
Talonrak., rak.as. ja viimeist.	45211,4522,4525,453,454,455	85	97	83	2,4	43,1	47,9	41,7	3,3
G,H KAUPPA, MAJ. RAV.TOIM.	50-55	297	313	293	1,1	140,3	132,4	141,4	-0,8
G. KAUPPA	50-52	239	251	238	0,6	114,6	107,2	114,8	-0,2
Moott.ajon. kauppa	501,503,504	18	18	17	7,7	9,4	7,9	8,4	11,6
Huoltamatoiminta ja kotitalous-esineiden korjaus	502,505,527	22	22	21	4,7	12,2	11,8	11,3	8,4
Agentuuritoim. ja tukkuk.	51	78	78	76	2,5	38,9	32,8	38,1	2,1
Vähittäiskauppa	521-526	121	132	124	-2,3	54,0	54,7	57,0	-5,1
H. MAJOITUS- JA RAVITSEMIST.	55	57	63	55	3,6	25,7	25,2	26,6	-3,3
I. LIIKENNE	60-64	160	166	163	-2,0	74,3	68,8	76,3	-2,7
Kuljetus	60-63	114	117	119	-4,9	55,6	52,1	58,1	-4,3
Tietoliikenne	64	46	49	44	6,0	18,7	16,7	18,2	2,5
J,K RAHOITUS, VAKUUTUS JA LIIKE-ELÄMÄN PALVELUT	65-74	226	221	216	4,6	102,3	86,9	97,4	5,0
Rahoitus- ja vak.toim.	65-67	49	51	58	-16,1	20,2	18,7	25,0	-19,6
Kiinteistöalan palvelut, vuokraus ja siivous	70,71,747	55	52	62	-11,5	24,7	20,4	28,1	-12,0
Tekninen palvelu ja palvelut liike-elämälle	72,73,741-746,748	122	119	96	27,7	57,5	47,7	44,3	29,8
L-Q JULKISET JA MUUT PALV.	75-97	648	655	642	1,0	275,7	236,5	274,5	0,4
Julk.hall. ja maanpuol.	75	110	116	116	-4,8	47,4	41,7	50,4	-5,9
Koulutus	80	148	130	144	2,5	63,2	44,5	61,4	3,0
Terveyspalvelut	851,852	158	167	159	-0,4	65,2	59,3	66,0	-1,2
Sosiaalipalvelut	853	133	136	128	4,0	57,7	49,5	54,6	5,8
Muut palvelut	90-97	99	106	95	3,9	42,1	41,6	42,1	0,0
X. TOIMIALA TUNTEMATON	99	6	6	8	..	2,7	2,7	3,7	..

1) Vuoden -94 toimialaluvut on tuotettu avaimella.

Ne eivät ole täysin vertailukelpoisia vuoteen -95.

1) 1994 års näringsgrensuppgifter har gjorts upp med hjälp av nyckel. Uppgifterna är inte helt jämförbara med uppgifterna för år 1995.

17. PALKANSAAJAT JA PALKANSAAJIEN TEKEMÄT TYÖTUNNIT TOIMIALOITTAIN (TOL-95)
LÖNTAGARE OCH UTFÖRDA ARBETSTIMMAR EFTER NÄRINGSGREN (NI-95)

	Nelj. - Kvart. Vuosi - År	PALKANSAAJAT LÖNTAGARE			TEHDYT TYÖTUNNIT UTFÖRDA ARBETSTIMMAR				
		4. 1995	3. 1995	1) 4. 1994	Muutos 1) Förändring		1) 4.		Muutos 1) Förändring
					4. 1995/1994	%	4. 1995	3. 1995	
	TOL-95 NI-95	1000	henkeä	- personer	%	Milj. tuntia	- timmar	%	
KAIKKI TOIMIALAT	01-99	1749	1811	1709	2,3	772,5	693,0	759,6	1,7
A,B Maa-, riista-, metsä ja kalatalous	01-05	38	50	40	-4,2	19,8	25,6	22,1	-10,2
Maa-, riista- ja kalatalous	01,05	21	30	23	-10,4	11,4	17,0	14,0	-18,2
Metsätalous	02	18	20	17	4,5	8,4	8,6	8,1	3,5
C-E TEOLLISUUS	10-41	428	444	399	7,2	196,1	171,2	182,8	7,2
Kulutustavarateollisuus	15-19	60	65	62	-2,8	27,3	25,2	28,2	-3,0
Metsäteollisuustuott.- ja huonekalujen valm.	20-21,361	80	85	78	2,6	36,3	33,4	36,2	0,2
Kustant., painam. ja ääni-ym. tallenteiden jäljent.	22	34	38	34	-2,2	15,5	13,5	14,9	3,9
Metalli- yms. teol.	10-14,27-35,37	176	183	152	16,3	81,6	71,2	70,7	15,5
Muu teoll.	23-26,362-366,40-41	77	74	73	6,5	35,3	27,9	32,8	7,6
F. RAKENTAMINEN	45	85	100	85	0,7	41,0	46,3	41,2	-0,5
Maa- ja vesirakentaminen	451,45219,4523,4524	20	22	20	2,8	9,4	10,5	9,6	-2,1
Talonrak., rak.as. ja viimeist.	45211,4522,4525,453,454,455	65	77	65	0,1	31,6	35,8	31,6	-0,0
G,H KAUPPA, MAJ. RAV.TOIM.	50-55	240	255	238	0,7	104,3	96,2	105,2	-0,9
G. KAUPPA	50-52	190	203	193	-1,5	83,9	77,7	86,1	-2,6
Mooott.ajon. kauppa	501,503,504	15	15	14	9,8	7,7	6,2	6,7	15,1
Huoltamotoiminta ja kotitalous-esineiden korjaus	502,505,527	11	14	12	-4,7	5,6	6,4	5,8	-3,8
Agentuuritoim. ja tukkuk.	51	67	68	66	0,5	31,7	26,9	32,2	-1,5
Vähittäiskauppa	521-526	97	106	101	-4,0	38,8	38,1	41,4	-6,2
H. MAJOITUS- JA RAVITSEMIST.	55	50	53	45	10,1	20,5	18,5	19,1	7,0
I. LIIKENNE	60-64	137	143	142	-3,0	60,4	55,8	63,2	-4,5
Kuljetus	60-63	91	94	98	-6,8	42,0	39,4	45,0	-6,8
Tietoliikenne	64	46	49	44	5,5	18,4	16,4	18,2	1,0
J,K RAHOITUS, VAKUUTUS JA LIIKE-ELÄMÄN PALVELUT	65-74	197	189	187	5,1	86,5	71,6	82,5	4,9
Rahoitus- ja vak.toim.	65-67	48	50	57	-16,4	19,6	18,4	24,6	-20,3
Kiinteistöalan palvelut, vuokraus ja siivous	70,71,747	47	43	54	-12,7	20,3	15,5	23,6	-13,9
Tekninen palvelu ja palvelut liike-elämälle	72,73,741-746,748	102	96	76	34,2	46,6	37,7	34,3	35,8
L-Q JULKISET JA MUUT PALV.	75-97	618	626	612	1,1	262,4	224,6	259,7	1,0
Julk.hall. ja maanpuol.	75	110	116	116	-4,8	47,3	41,7	50,2	-5,7
Koulutus	80	146	129	143	2,7	62,6	43,8	60,4	3,7
Terveyspalvelut	851,852	150	160	151	-0,8	62,2	57,1	62,8	-1,0
Sosiaalipalvelut	853	131	134	126	4,0	56,7	48,2	53,3	6,3
Muut palvelut	90-97	81	88	76	6,1	33,6	33,9	33,0	1,8
X. TOIMIALA TUNTEMATON	99	5	4	7	..	2,0	1,8	2,8	..

1) Vuoden -94 toimialaluvut on tuotettu avaimella.

Ne eivät ole täysin vertailukelpoisia vuoteen -95.

1) 1994 års näringsgrensuppgifter har gjorts upp med hjälp av nyckel..

Uppgifterna är inte helt jämförbara med uppgifterna för år 1995.

18. TYÖTTÖMYYSASTEET TOIMIALOITTAIN (TOL-95), %
REL. ARBETSLÖSHETSTAL EFTER NÄRINGSGREN (NI-95), %

		4. nelj. - kvart. 1995	3. nelj. - kvart. 1995	1) 4. nelj. - kvart. 1994	Muutos 1) Förändring 4.nelj. - kvart. 95/94
	TOL-95 NI-95	Prosenttia - Procent			
Kaikki toimialat - Alla näringsgrenar	01-99	16,7	16,6	17,4	-0,7 yks
Maa- ja metsätalous - Jord- och skogsbruk	01-05	11,1	9,2	10,4	0,7 yks
Teollisuus - Industri	10-41	12,0	11,1	13,3	-1,3 yks
Rakennustoiminta - Byggverksamhet	45	31,2	25,2	33,8	-2,6 yks
Kauppa - Handel	50-55	14,9	14,9	17,5	-2,6 yks
Liikenne - Samfärdsel	60-64	11,2	9,9	10,7	0,5 yks
Rahoitus- ja liike-el. palv. toim.- Bank-, fastigh. o uppdragsverks.	65-74	12,7	13,1	14,0	-1,3 yks
Julkiset ja muut palvelut - Offentliga och andra tjänster	75-97	13,6	14,7	12,6	1,0 yks

1) Vuoden -94 toimialaluvut on tuotettu avaimella.

Ne eivät ole täysin vertailukelpoisia vuoteen -95.

1) 1994 års näringsgrensuppgifter har gjorts upp med hjälp av nyckel.

Uppgifterna är inte helt jämförbara med uppgifterna för år 1995.

19 15–64-vuotiaiden työvoimaosuudet sukupuolen mukaan eräissä OECD-maissa
15–64-årigas relativa arbetskraftstal efter kön i vissa OECD-länder

Vuosi År	Suomi Finland	Ruotsi Sverige	Tanska Danmark	Norja Norge	Itävalta Öster- rike	Alanko- maat Neder- länderna	Iso- Britannia Stor- britannien	Saksa Tyskland	Ranska Frankrike	Sveitsi Schweitz	Espanja Spanien	USA USA	Kanada Canada	Japani Japan
%														
Molemmat sukupuolet – Båda könen														
1983	77,4	81,3	80,9	76,5	65,6	59,0	72,4	67,5	66,4	74,5	56,6	73,1	72,3	73,0
1984	77,4	81,4	80,3	76,7	66,3	58,8	73,5	67,2	66,1	74,7	56,2	73,6	72,9	72,7
1985	77,7	82,0	81,0	77,5	65,8	58,6	74,6	67,6	65,7	75,5	55,9	74,1	73,7	72,4
1986	77,7	81,3	82,5	79,3	66,3	58,5	74,5	68,2	65,6	75,8	56,2	74,8	74,4	72,4
1987	77,2	81,7	82,6	80,3	67,0	64,1	74,9	68,6	65,5	76,1	57,7	75,5	75,2	72,5
1988	76,9	82,3	83,8	80,1	66,9	65,2	75,5	68,9	65,3	76,3	58,4	76,1	76,0	72,7
1989	77,2	82,9	83,4	78,7	67,1	65,5	75,9	68,9	65,3	77,6	58,6	76,9	76,5	73,3
1990	76,8	82,3	84,1	78,0	67,7	66,7	76,0	69,1	66,5	78,0	58,8	77,1	76,5	74,1
1991	75,7	81,6	83,8	77,1	68,4	67,6	75,8	71	66,7	77,3	58,8	76,8	76,0	75,2
1992	74,7	79,8	83,5	76,9	69,4	68,4	75,4	70,3	66,8	76,2	58,5	77,0	72,0	75,9
1993	73,9	77,5	82,6	76,5	..	67,4	74,7	..	66,7	75,3	58,6	76,9	71,8	76,1
Miehet – Män														
1983	82,0	85,9	87,6	87,2	82,2	77,3	87,5	82,6	78,4	93,5	80,2	84,6	84,7	89,1
1984	82,0	85,4	86,7	86,8	81,7	76,5	87,9	82,2	77,5	93,5	79,5	84,8	84,6	88,4
1985	81,8	85,8	87,4	86,7	81,2	75,8	88,6	82,3	76,6	94,4	78,7	84,6	84,8	87,8
1986	81,9	84,1	88,4	87,3	81,3	75,3	87,7	82,5	76,2	94,6	78,3	85,0	85,0	87,6
1987	81,4	83,9	88,2	87,9	81,2	79,0	87,3	82,5	75,6	94,4	78,1	85,3	85,2	87,3
1988	80,8	84,4	89,8	87,2	80,3	79,4	87,3	82,2	75,1	94,2	77,5	85,5	85,3	87,1
1989	80,9	85,0	89,5	85,9	80,0	79,6	86,9	81,5	74,8	96,3	77,4	86,0	85,6	87,3
1990	80,6	84,5	89,6	84,5	80,1	79,9	86,4	80,4	75,4	96,1	76,8	85,8	84,9	87,8
1991	79,6	83,7	88,5	82,9	80,5	80,3	86,2	81	75,3	95,1	76,4	85,2	83,9	88,9
1992	78,5	81,8	88,0	82,6	80,7	80,8	85,3	79,0	74,7	93,7	75,1	85,3	78,9	89,7
1993	77,6	79,3	86,9	82,0	..	78,6	84,0	..	74,5	92,5	74,5	84,9	78,3	90,2
Naiset – Kvinnor														
1983	72,7	76,6	74,2	65,5	49,7	40,3	57,2	52,5	54,3	55,2	33,2	61,8	60,0	57,2
1984	72,9	77,3	73,8	66,3	51,5	40,7	59,1	52,3	54,7	55,7	33,1	62,7	61,4	57,2
1985	73,7	78,1	74,5	68,0	51,0	40,9	60,5	52,9	54,8	56,2	33,3	63,8	62,6	57,2
1986	73,5	78,3	76,5	71,0	51,7	41,3	61,3	53,8	55,3	56,6	34,2	64,9	63,7	57,4
1987	72,9	79,4	76,8	72,3	53,0	48,8	62,4	54,5	55,5	57,3	37,4	66,0	65,2	57,8
1988	73,0	80,1	77,6	72,8	53,7	50,6	63,7	55,4	55,5	57,9	39,3	66,9	66,6	58,4
1989	73,3	80,6	77,3	71,2	54,3	51,0	64,8	56,0	55,8	58,8	39,9	68,0	67,3	59,3
1990	72,9	80,1	78,5	71,2	55,4	53,1	65,5	57,4	57,6	59,6	40,9	68,6	68,1	60,4
1991	71,9	79,4	78,9	71,1	56,3	54,5	65,4	62	58,2	59,4	41,2	68,5	68,1	61,5
1992	70,7	77,7	79,0	70,9	58,0	55,5	65,4	61,3	58,8	58,5	42,0	69,0	65,1	62,0
1993	70,0	75,7	78,3	70,8	..	55,8	65,3	..	59,0	57,9	42,8	69,1	65,3	61,8

Lähde – Källa:
 OECD: Labour force statistics 1973 – 1993

20 Työttömyysasteet (standardisoitu)¹⁾ eräissä OECD-maissa v. 1990 – 1994 (Kausitasoitettut)
Relativa arbetslöshetstal (standardiserade)¹⁾ i vissa OECD-länder 1990 – 1994 (Säsongutjämnade)

						1992				1993				1994				1995		
						Neljännes – Kvartal														
						1.	2.	3.	4.	1.	2.	3.	4.	1.	2.	3.	4.	1.	2.	3.
1990	1991	1992	1993	1994																
Suomi <i>Finland</i>	3,4	7,5	13,0	17,7	18,2	11,3	12,3	13,4	15,0	16,5	17,6	18,2	18,5	19,0	18,5	18,0	17,3	17,0	17,6	16,9
Ruotsi <i>Sverige</i>	1,8	3,3	5,8	9,5	9,8	4,8	5,6	6,2	6,7	8,1	9,4	10,0	10,4	10,2	9,7	9,6	9,6	9,4	9,1	8,8
Norja <i>Norge</i>	5,2	5,5	5,9	6,0	5,4	5,8	5,9	5,9	6,0	6,0	6,1	6,1	5,7	5,5	5,8	5,2	5,2	5,4	5,2	4,6
Belgia <i>Belgium</i>	7,2	7,2	7,7	8,6	9,7	7,5	7,7	7,7	7,8	8,0	8,3	8,9	9,3	9,5	9,8	9,8	9,8	9,8	9,8	9,9
Alankomaat <i>Nederländerna</i>	7,5	7,0	5,6	6,2	6,8	5,5	5,3	5,5	5,9	5,8	5,8	6,3	6,8	7,1	6,6	6,7	6,9	6,8	6,4	6,4
Iso-Britannia <i>Storbritannien</i>	6,9	8,8	10,1	10,4	9,5	9,8	9,9	10,1	10,4	10,5	10,5	10,4	10,2	9,9	9,7	9,5	9,0	8,7	8,8	8,7
Saksa <i>Tyskland</i>	4,8	4,2	4,6	7,9	8,4	4,2	4,4	4,7	5,1	7,3	7,7	8,1	8,4	8,6	8,5	8,3	8,1	8,1	8,1	8,2
Ranska <i>Frankrike</i>	8,9	9,4	10,4	11,6	12,3	10,0	10,2	10,4	10,7	11,1	11,5	11,9	12,2	12,4	12,4	12,3	12,1	11,8	11,6	11,4
Italia <i>Italien</i>	10,3	9,9	10,5	10,2	11,1	9,9	10,0	10,1	9,3	9,1	10,6	10,4	10,6	10,8	11,3	10,9	11,4	12,2	12,2	12,1
Portugali <i>Portugal</i>	4,6	4,1	4,1	5,5	6,8	3,9	4,1	4,1	4,3	4,9	5,5	5,6	6,0	6,6	6,9	6,8	6,9	7,2	7,2	7,0
Espanja <i>Spanien</i>	15,9	16,0	18,1	22,4	23,8	16,9	17,5	18,3	19,6	21,0	22,0	23,0	23,5	23,8	24,1	23,9	23,5	22,8	22,5	22,8
Kanada <i>Canada</i>	8,1	10,3	11,3	11,2	10,3	10,9	11,2	11,4	11,5	11,0	11,3	11,3	11,1	10,9	10,6	10,1	9,7	9,6	9,5	9,5
Yhdysvallat <i>USA</i>	5,4	6,6	7,3	6,7	6,0	7,2	7,4	7,4	7,2	7,0	6,9	6,7	6,5	6,5	6,1	5,9	5,5	5,5	5,6	5,6
Japani <i>Japan</i>	2,1	2,1	2,2	2,5	2,9	2,1	2,1	2,2	2,3	2,3	2,5	2,5	2,7	2,8	2,8	3,0	2,9	2,9	3,1	3,2
Australia <i>Australien</i>	6,9	9,5	10,7	10,8	9,7	10,4	10,7	10,8	11,1	10,9	10,8	10,8	10,8	10,4	9,9	9,4	9,0	8,8	8,3	8,3
OECD yhteensä <i>OECD sammanlagt</i>	6,1	6,7	7,4	7,9	7,9	7,2	7,3	7,5	7,5	7,7	8,0	8,0	8,1	8,1	8,0	7,8	7,6	7,5	7,6	7,5
EU	8,1	8,5	9,4	10,9	11,4	8,9	9,1	9,4	9,7	10,3	10,8	11,1	11,3	11,5	11,5	11,3	11,1	11,1	11,0	11,0

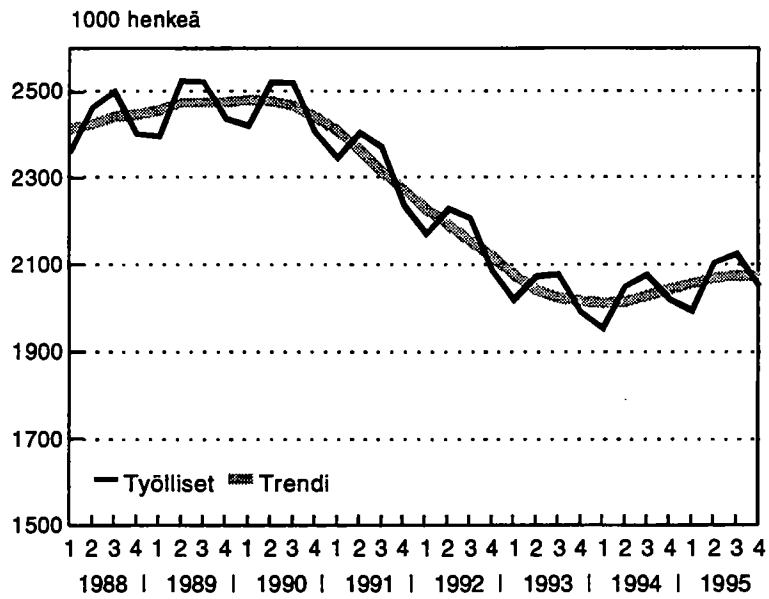
¹⁾ Eri maiden työttömyysasteet on saatettu mahdollisimman vertailukelpoisiksi. Työttömät on määritetty ILO:n suositusten mukaisesti ja työvoimana on käytetty kokonaistyövoimaa, joka sisältää myös asevelvollisuutta suorittavat.

Vid definitionen av arbetslösa har ILOs rekommendationer följts. I begreppet total arbetskraft ingår personer som fullgör sin värnplikt.

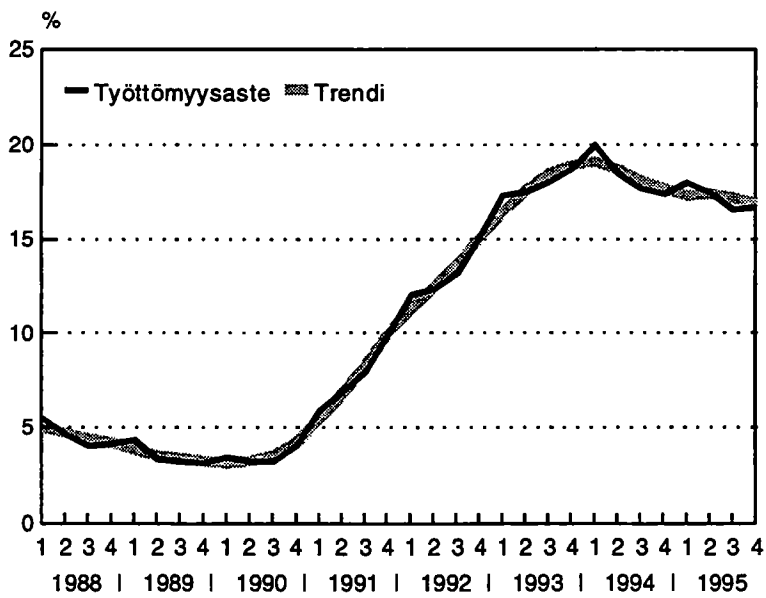
Lähde – Källa:

OECD: Quarterly Labour Force Statistics Number 4 1995

Työlliset neljännesvuosittain



Työttömyysaste neljännesvuosittain



Työvoimatutkimuksen menetelmä

Työvoimatutkimuksen tiedot kerätään haastattelemalla kuukausittain noin 12 000 henkeä. 95 % haastatteluista tehdään puhelimitse, 4 % käyntinä ja 1 % postitse. Otos poimitaan väestön keskusrekisteristä ja perusjoukkona on 15–74-vuotias maassa asuva väestö. Työvoimatutkimus on paneelitutkimus, jossa sama otoshenkilö on tutkimuksessa mukana 5 kertaa 1 1/2 vuoden aikana.

Tiedot kysytään yhdeltä tutkimusviikolta, joka edustaa ko. kuukautta. Tämä viikko on yleensä kuukauden 15. päivän sisältävä viikko.

Vastaajien antamat tiedot painotetaan koko väestöön ottamalla huomioon asuinlääni, sukupuoli ja ikä. Neljännesvuosi- ja vuositilastot lasketaan kuukausitiedoista.

Tulosten luotettavuus

Työvoimatilastoon liittyy epävarmuutta, joka johtuu mm. otoksen satunnaisvaihtelusta, kadosta tai mittaus- ja käsittelyvirheistä.

Satunnaisvaihtelun suuruutta arvioidaan keskivirheen avulla. Työvoimatutkimuksen keskivirheitä on laskettu kuukausi- ja neljännesvuosiluvuille.

Kuukausiluvun ollessa esimerkiksi 375 000 keskivirhe on noin 10 000. Keskivirheen avulla luvulle voidaan laskea luottamusväli, jolla perusjoukon muuttujan todellinen arvo on tietyllä luotettavuustasolla. Keskivirhe kerrottuna luottamusvälin kertoimella 1,65 saadaan 90 prosentin luotettavuustasolla määräksi 359 000 – 391 000.

Kun työttömien luku helmikuussa 1994 oli 480 000, keskivirhe on noin 11 650. Kun keskivirhe kerrotaan luottamusvälin kertoimella 1,65, saadaan työttömien määräksi 90 prosentin luotettavuustasolla 499 000 – 461 000.

Neljännesvuosi- ja vuosiestimaattien keskivirheet ovat pienempiä kuin kuukausilukujen keskivirheet.

Työvoimatutkimuksen nettokato on 6–7 prosenttia ja se vaihtelee esim. sukupuolen, iän ja alueen mukaan.

Käsitteet ja määritelmät

Työvoimatutkimuksen tilastot perustuvat Kansainvälisen työjärjestön (ILO) suosituksiin ja ovat vertailukelpoisia muiden maiden vastaaviin tilastoihin. Käsitteitä ja määritelmiä on selostettu tarkemmin mm. vuositilastojulkaisussa.

Vertailtavuus

Työministeriö julkaisee työttömien työnhakijoiden tilastoa. Menetelmä-, määritelmä- ja tuotantoeroista johtuen Työministeriön ja Tilastokeskuksen työttömyysluvut eivät ole vertailukelpoisia. Lukujen eroa selvitetään mm. Tilastokeskuksen muistiassa nro 131 "Työvoimatutkimuksen ja työnvälitystilaston työttömyystietojen erot".

Aikasarjat

Työvoimatutkimuksessa on käytettävissä aikasarjoja, jotka vuodesta 1983 alkaen ovat vertailtavia lukuunottamatta muutoksia toimiala- ja ammattiluokituksissa. Osa aikasarjoista aikaisemmiltakin vuosilta on korjattu vertailukelpoisiksi. Niitä julkaistaan vuositilastojen yhteydessä ja erillisenä aikasarjajulkaisuna. Toimialaluokituksen muutoksia on selostettu mm. joulukuun 1992 kuukausijulkaisussa.

Huom!

Työvoimatutkimuksessa on otettu käyttöön uusi toimialaluokitus (TOL-95) vuoden 1995 alusta. Vuonna 1995 tiedot luokitellaan sekä vanhalla (TOL-88) että uudella luokituksella.

V. 1994 uuden toimialaluokituksen mukaiset vertailuluvut on tuotettu käänösavaimella.

Uusi toimialaluokitus (TOL-95) Tilastokeskus.

Kausivaihtelusta tasoitettuja työllisyyslukuja

Työvoimaluvut vaihtelevat suhteellisen säännönmukaisesti vuoden eri kuukausina. Tässä julkaistavista trendeistä on poistettu vuodesta toiseen samantyyppisenä toistuva vaihtelu. Työllisyystilanteen suhdanneluontoinen muutos on trendin avulla hahmotettavissa nopeammin ja selvemmin kuin tasoittamattomista luvuista.

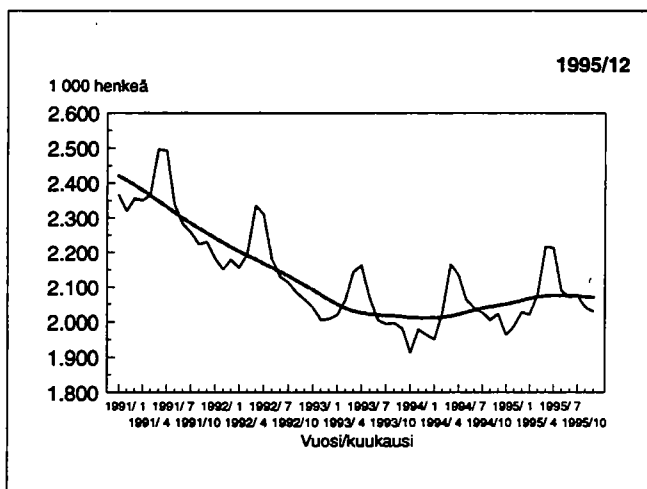
Käytetystä menetelmästä johtuen trendin viimeisimmät havainnot muuttuvat jonkin verran kun seuraavan kuukauden tiedot liitetään mukaan sarjaan. Tämä trendien ennakkollinen luonne on syytä ottaa huomioon luvuista päätelmiä tehtäessä.

Tässä julkaistavat sarjojen trendikomponentit on laskettu yleisesti käytössä olevalla X11-arima menetelmällä. Menetelmän taustaa on kuvattu julkaisussa "Suhdannekäänne ja taloudelliset aikasarjat" Tilastokeskus, Tutkimuksia no. 210. Helsinki 1994.

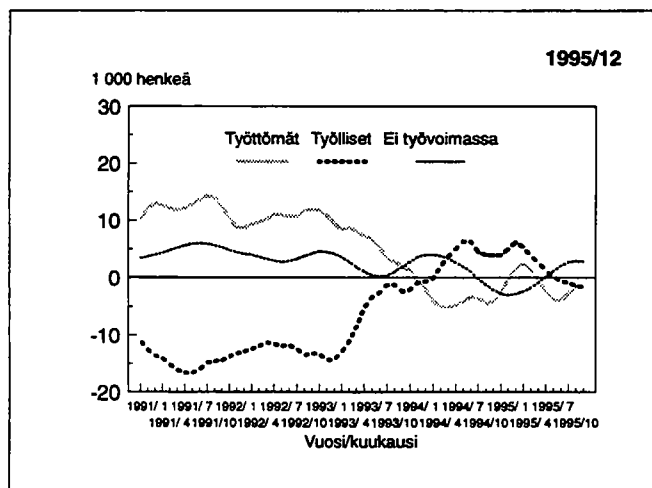
Kausivaihteluista tasoitettuja trendejä, 1 000 henkeä:

Vuosi/ kuukausi	Työlliset	Työttömät	Työvoimaan kuulumattomat	Työttömät työnhakijat (Työministeriö)
1994/10	2 039	442	1 353	480
1994/11	2 043	438	1 352	476
1994/12	2 046	434	1 349	473
1995/1	2 050	431	1 347	471
1995/2	2 055	431	1 344	470
1995/3	2 062	432	1 341	469
1995/4	2 067	435	1 338	470
1995/5	2 071	436	1 337	470
1995/6	2 074	436	1 336	470
1995/7	2 075	433	1 336	469
1995/8	2 075	430	1 337	467
1995/9	2 075	426	1 339	463
1995/10	2 074	423	1 341	460
1995/11	2 072	421	1 344	458
1995/12	2 071	419	1 347	456

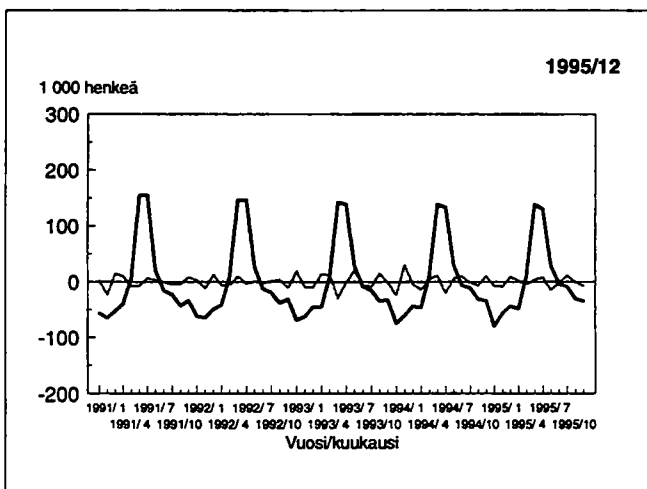
Työlliset Trendi ja kausivaihtelusta puhdistamaton sarja



Työlliset, työttömät ja työvoimaan kuulumattomat Trendin muutos edellisestä kuukaudesta



Työlliset Säännöllinen kuukausittainen vaihtelu ja satunnaisvaihtelu



Keskivirheitä, joulukuu 1995

	Estimaatti henkeä	Keskivirhe henkeä	Suhteellinen keskivirhe ¹⁾ prosenttia
Työvoima	2 445 000	12 770	0,5
Miehet	1 290 500	8 770	0,7
Naiset	1 154 500	9 280	0,8
Työttömät	415 900	11 070	2,7
Miehet	229 400	8 230	3,6
Naiset	186 500	7 390	4,0
	prosenttia	prosenttiyks.	prosenttia
Työttömyysaste	17,01	0,44	2,6
Miehet	17,78	0,62	3,5
Naiset	16,15	0,62	3,9
Alue			
Pääkaupunkiseutu	11,3	0,9	7,6
Muu Uudenmaan lääni	12,7	1,3	10,6
Turun ja Porin lääni	15,9	1,1	7,2
Hämeen lääni	18,0	1,2	6,6
Kymen lääni	21,2	1,9	8,9
Mikkelin lääni	23,0	2,6	11,1
Pohjois-Karjalan lääni	21,6	2,9	13,2
Kuopion lääni	21,9	2,3	10,5
Keski-Suomen lääni	23,2	2,2	9,4
Vaasan lääni	15,6	1,4	9,1
Oulun lääni	20,6	1,6	8,0
Lapin lääni	24,9	2,9	11,7
Ahvenanmaan maakunta	3,9	2,1	53,5

Työvoimatutkimuksen nettokato oli joulukuussa 6,1 prosenttia

¹⁾ Suhteellinen keskivirhe on keskivirheen prosenttiosuus estimaatista.

Työttömyysaste eräissä EU-maissa

	Yhteensä Marraskuu		Alle 25-vuotiaat Marraskuu	
	1995 prosenttia	1994 prosenttia	1995 prosenttia	1994 prosenttia
EU yhteensä				
15 maata ¹⁾	10,5	10,9	20,2	21,8
Belgia	10,4	10,2	25,0	24,7
Espanja	22,4	24,0	38,7	44,7
Irlanti	14,3	14,2	21,2	23,2
Iso-Britannia	7,9	8,8	12,8	15,8
Italia	11,5	12,0	33,3	33,7
Luxemburg	4,2	3,8	9,3	8,5
Portugali	7,4	7,4	17,6	16,9
Ranska	11,7	12,3	30,3	31,8
Ruotsi	9,1	9,3	19,1	21,9
Saksa	8,2	7,9	7,8	7,5
Suomi ²⁾	16,7	17,4	28,6	33,1
Tanska	6,1	7,3	7,4	9,4

¹⁾ Unemployment 1996:1; 5 January 1996 Eurostat Luxemburg

²⁾ Työvoimatilasto 1995, marraskuu, Tilastokeskus

TYÖVOIMATUTKIMUKSEN UUDET TOIMIALAKOODIT (TOL -95) 1.1.1995 ALKAEN

TOL -95 koodi¹⁾

A Maatalous, riistatalous ja metsätalous

- 010 Maatalous, riistatalous ja niihin liittyvät palvelut
020 Metsätalous ja siihen liittyvät palvelut

B Kalatalous

- 050 Kalastus, kalanviljely ja niihin liittyvät palvelut

C Mineraalien kaivu

- 100 Kivi- ja ruskohiilen kaivu; turpeen nosto
110 Raakaöljyn ja luonnonkaasun tuotanto sekä siihen liittyvät palvelut
120 Uraani- ja toriummalmien louhinta
130 Metallimalmien louhinta
140 Muu mineraalien kaivu

D Teollisuus

- 151 Elintarvikkeiden valmistus (151–158)
159 Juomien valmistus
160 Tupakkatuotteiden valmistus
170 Tekstiilien valmistus
180 Vaatteiden valmistus; turkisten muokkaus
191 Nahan ja nahkatuotteiden valmistus (191–192)
193 Jalkineiden valmistus
- 201 Puun sahaus, höyläys ja kyllästys
202 Vanerin ja muiden puulevyjen valmistus
203 Rakennuspuusepäntuotteiden valmistus (203–205)
211 Massan, paperin ja kartongin valmistus
212 Paperi- ja kartonkituotteiden valmistus
- 220 Kustantaminen, painaminen sekä ääni-, kuva- ja atk-tallenteiden jäljentäminen
- 230 Koksen, öljytuotteiden ja ydinpolttoaineen valmistus
241 Peruskemikaalien valmistus
242 Kemiallisten tuotteiden ja tekokuitujen valmistus (242–247)
- 251 Kumituotteiden valmistus
252 Muovituotteiden valmistus
- 260 Ei-metallisten mineraalituott. valmistus (lasi-, savi- ja kivituuotteiden yms. valm.)
- 270 Perusmetallien valmistus

- 280 Metallituotteiden valmistus poislukien koneet ja laitteet

- 290 Koneiden ja laitteiden valmistus

- 300 Konttori- ja tietokoneiden valmistus
310 Muu sähkökoneiden ja -laitteiden valmistus
320 Radio-, televisio- ja tietoliikennevälineiden valmistus
330 Lääkintäkojeiden, hienomekaanisten kojeiden ja optisten instrumenttien sekä kellojen valmistus

- 340 Autojen ja perävaunujen valmistus
351 Laivojen ja veneiden valmistus ja korjaus
352 Muiden kulkuneuvojen valmistus (352–355)

- 361 Huonekalujen valmistus

- 362 Muu valmistus (362–366)
370 Kierrätys

E Sähkö-, kaasu- ja vesihuolto

- 400 Sähkö-, kaasu- ja lämpöhuolto
410 Veden puhdistus ja jakelu

F Rakentaminen

- 451 Maa- ja vesirakentaminen (451, 45219, 4523,4524)
452 Talonrakentaminen (45211, 4522)
453 Rakennusasennus, viimeistely (4525, 453, 454)
455 Rakennuskoneiden vuokraus käyttäjiin

G Tukku- ja vähittäiskaupa; moottoriajoneuvojen sekä henkilökohtaisten esineiden ja kotitalouksesineiden korjaus

- 501 Moottoriajoneuvojen kauppa (501, 503, 504)
502 Moottoriajoneuvojen huolto ja korjaus
505 Polttoaineiden vähittäiskauppa

- 510 Agentuuritoiminta ja tukkukauppa poislukien moottoriajoneuvojen kauppa
521 Vähittäiskauppa (521–526)

- 527 Henkilökohtaisten esineiden ja kotitalouksesineiden korjaus

H Majoitus- ja ravitsemistoiminta

- 551 Hotellit, muu majoitustoiminta (551–552)
553 Ravintolat, kahvilat, baarit, ruokakioskit, ateriapalvelu (553–555)

1) 0-loppuiset koodit ovat TOL-95 2-numerotason koodeja. Sulkeissa olevat koodit on yhdistetty yhdeksi luokaksi.

*) Kokonaan uusi luokka

I Kuljetus, varastointi ja tietoliikenne

- 601 Rautatieliikenne
- 602 Muu maaliikenne (602–603)
- 610 Vesiliikenne
- 620 Ilmaliikenne
- 630 Liikennettä palveleva toiminta ja matkatoimistot

- 641 Posti- ja kuriiritoiminta
- 642 Teleliikenne

J Rahoitustoiminta

- 650 Rahoituksen välitys poislukien vakuutus
- 660 Vakuutustoiminta poislukien pakollinen sosiaalivakuutus
- 670 Rahoitusta palveleva toiminta

K Kiinteistö-, vuokraus- ja tutkimuspalvelut; liike-elämän palvelut

- 700 Kiinteistöalan palvelut
- 710 Kulkuneuvojen, koneiden ja laitteiden vuokraus ilman käyttäjää sekä kotitaloustavaroiden vuokraus
- 720 Tietojenkäsittelypalvelu
- 730 Tutkimus ja kehittäminen
- 741 Lainopillinen ja taloudellinen konsultointi; hallintayhtiöt
- 742 Tekninen palvelu, -testaus ja analysointi (742–743)
- 744 Mainospalvelu
- 745 Työnvälitys ja henkilöstön hankinta
- 746 Etsivä-, vartiointi- ja turvallisuuspalvelu
- 747 Siivous
- 748 Muut palvelut liike-elämälle

L Julkinen hallinto ja maanpuolustus; pakollinen sosiaalivakuutus

- 751 Julkishallinto
- 752 Ulkoasiain hallinto, maanpuolustus ja järjestystoimi
- 753 Pakollinen sosiaalivakuutustoiminta

M Koulutus

- 801 Peruskoulu, lukio ja ammatillinen koulutus (801–802)
- 803 Korkeakoulut (myös hyväksytyt ammattikorkeakoulut)
- 804 Muu koulutus

N Terveystenhoito- ja sosiaalipalvelut

- 851 Terveystenhoitopalvelut
- 852 Eläinlääkintäpalvelut
- 853 Lasten päivähoito (osa siirretty 854:ksi) (85321)
- 854* Muu sosiaalipalvelu (uusi luokka) (8531, 85322–85329)

O Muut yhteiskunnalliset ja henkilökohtaiset palvelut

- 900 Ympäristöhuolto
- 911 Työmarkkinajärjestöt, elinkeinoelämän järjestöt (911–912)
- 913 Uskonnolliset järjestöt (osa siirretty 914:ksi) (9131)
- 914* Muut järjestöt, puolueet (uusi luokka) (9132–9133)
- 920 Virkistys-, kulttuuri- ja urheilutoiminta
- 931* Pesulat (uusi luokka) (9301)
- 932* Muut palvelut (uusi luokka) (9302–9305)

P Työnantajakotitaloudet

- 950 Työnantajakotitaloudet

Q Kansainväliset järjestöt ja ulkomaiset edustustot

- 970 Kansainväliset järjestöt ja ulkomaiset edustustot

X Toimiala tuntematon

- 999 Toimiala tuntematon

Tutkimuksia työelämästä

Timo Kolu: **Työelämän laatu 1977–1990. Hyvinvoinnin koettuja muutoksia työssä.** Työolokomitean mietinnön liiteselvitys. Komiteamietintö 1991:38/Tilastokeskuksen tutkimuksia 188. Helsinki 1992.

Anna-Maija Lehto: **Työelämän laatu ja tasa-arvo.** Työolokomitean liiteselvitys. Komiteamietintö 1991:39/Tilastokeskuksen tutkimuksia 189. Helsinki 1992.

Hannu Pääkkönen: **Työttömyyden keston yksilölliset erot Suomessa 1980-luvun lopulla.** Keskustelu muistioita 2/92, Tilastokeskus, Helsinki 1992.

Ajankohtaista tietoa työelämästä

Työvoimatilasto 1995, vuosikatsaus, 90,-

Työvoimatilasto 1994, vuositilastotietoja sekä aikasarjoja vuosilta 1980–1994, 160,-

Työvoimatilasto 1994, aikasarjataulukot 1970–1994, moniste, 100,-, levyke 400,-

Työvoiman koulutus ja ammatit, aikasarjoja vuosilta 1984–1993/1994, 100,-

Työvoimatilasto, kuukausi- ja neljännesvuositilastot (12 julkaisua), 480,-

Työvoimatilasto, aluetaulukot (tilauksesta)

Työelämän muutoksia laman aikana, Työvoiman vuosihaastattelu, syksy 1993, 130,-

Työvoiman liikkuvuus ja työelämän joustot, Työvoiman vuosihaastattelu, syksy 1993, 150,-

Suomalaiset työssä (Taskutilasto), 10,-

Työtapaturnat 1992, 120,-

Lähiaikoina ilmestyvää uutta tilastotietoa työelämästä

Työtapaturnat 1993, 130,-

Tilastotietoa työn maailmasta, 70,-

Tilaukset:

Tilastokeskus

Julkaisujen myynti

00022 Tilastokeskus

Puhelin (90) 1734 2011

Telekopio (90) 1734 2474

SVT

PMM
Sopimus
00022/1

SVT *Suomen Virallinen Tilasto*
Finlands Officiella Statistik
Official Statistics of Finland

Työmarkkinat 1996:1
Arbetsmarknaden
Labour market

Tiedustelut – Förfrågningar – Inquiries:

Tapio Oksanen
Hannu Siitonen
(90) 17 341