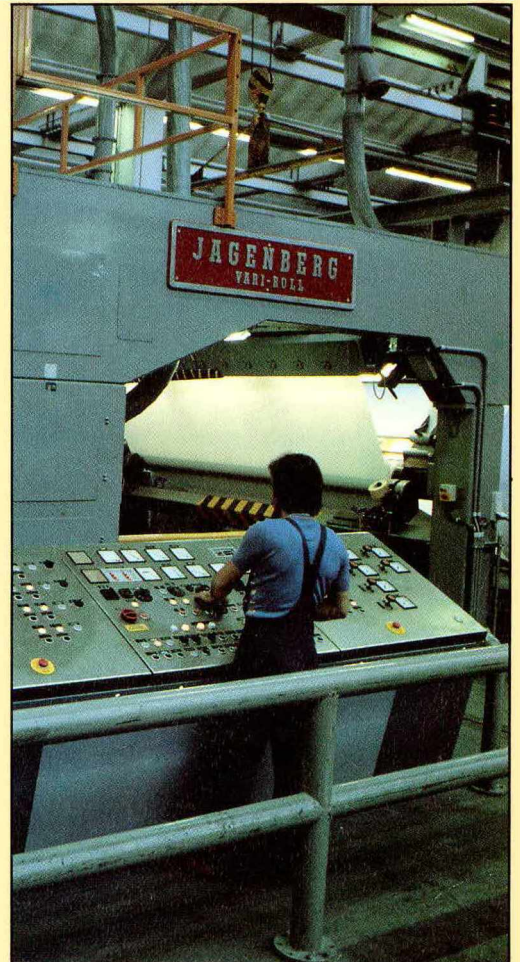




Palkansaajien ansiotasoindeksi

The index of wage and salary earnings
1985=100

Jarmo Hyrkkö





Palkansaajien ansiotasoindeksi

The index of wage and salary earnings
1985=100

Jarmo Hyrkkö

Tiedustelut:
Jarmo Hyrkkö
(90) 17 341

Helsinki 1990

HAKAPAINO OY

Kansikuva: PRESSFOTO

*SVT Suomen Virallinen Tilasto
Finlands Officiella Statistik
Official Statistics of Finland*

ALKUSANAT

Tilastokeskus on uudistanut palkansaajien ansiotasoindeksin. Uutta palkansaajien ansiotasoindeksiä 1985=100 on alettu julkaista maaliskuussa 1989. Vuoden 1987 ansiokehitys on laskettu edeltävän ansiotasoindeksin 1980=100 mukaisena, mutta tämän jälkeen sen itsenäinen laskenta on lopetettu. Perusvuodeltaan vanhemmat indekset (perusvuodet 1938, 1964, 1975, ja 1980) on laskettu neljännen neljänneksen 1987 jälkeen uuden indeksin avulla.

Indeksin suunnittelusta ja toteutuksesta on vastannut Jarmo Hyrkkö ja atk-suunnittelusta Eero Kukkonen. Englanninkielisen käännöksen on tehnyt Timo Taivalaho.

Helsinki, joulukuussa 1989

Olavi E Niitamo

Jorma Linnaila

FOREWORD

The Central Statistical Office has revised the index of wage and salary earnings. The new wage and salary index 1985=100 was first published in March 1989. Developments in earnings in 1987 were calculated according to the previous wage and salary index 1980=100, but have not been calculated separately since then. Indices with earlier base years (base years 1938, 1964, 1975 and 1980) have been calculated with the aid of the new index since the fourth quarter of 1987. The planning and implementation of the index have been carried out by Jarmo Hyrkkö and the ADP planning by Eero Kukkonen. The English translation is by Timo Taivalaho.

Helsinki, December 1989

SISÄLLYS

	Sivu
1. JOHDANTO	5
2. TIIVISTELMÄ	6
2.1 Luokitukset	6
2.2 Indeksien laskenta	7
3. ANSIOKÄSITTEET JA TYÖVOIMAKUS- TANNUKSET	8
4. PALKKATILASTOAINEISTOT	13
4.1 Palkkatilastojen tuotanto .	13
4.2 Ansiotasoindeksien aineistot	15
5. PAINORAKENNE	16
6. LASKENTAMENETELMÄ	17
6.1 Varsinaiset ja täydentävät. luokitukset	18
6.2 Indeksikaava	22
6.3 Ennakotiedot ja muunnokset	23
6.4 Vanhojen indeksien laske- minen	24
7. SOPIMUSPALKKAINDEKSI	24
7.1 Määrittely	24
7.2 Sopimusvaikutusarviot	25
8. TULOKSIA	26
8.1 Palkansaajien ansiotasoi- deksi 1985=100	26
8.2 Reaalinen ansiokehitys ja sopimuskorotukset	37
8.3 Palkansaajaryhmittäinen kehitys	44
8.4 Keskiansiot	47
9. JULKAISEMINEN	54

LIITTEET

1 Palkansaajien ansiotasoindeksien 1985=100 palkkatilastoaineistot	
2 Painorakenne	
3 Ketjutuskertoimet	

CONTENTS

	Page
1. INTRODUCTION	5
2. ABSTRACT	6
2.1 Classifications	6
2.2 Calculation of the index ..	7
3. EARNINGS CONCEPTS AND LABOUR COSTS	8
4. STATISTICAL MATERIAL ON WAGES AND SALARIES	13
4.1 Production of wage and sa- lary statistics	13
4.2 Data of the wage and salary index	15
5. WEIGHT STRUCTURE	16
6. METHOD OF CALCULATION	17
6.1 Main and supplementary classifications	18
6.2 The index formula	22
6.3 Preliminary data and trans- formations	23
6.4 Calculation of old indices	24
7. INDEX FOR NEGOTIATED WAGES AND SALARIES	24
7.1 Definition	24
7.2 Estimates of effects of agreements	25
8. RESULTS	26
8.1 Wage and salary index 1985=100	26
8.2 Developments in real ear- nings and negotiated pay rises	37
8.3 Developments by wage and salary earner groups	44
8.4 Average earnings	47
9. PUBLICATION AND INFORMATION SERVICES	54

APPENDICES

1 Wage and salary statistics of of material in the wage and salary index 1985=100	
2 Weight structure	
3 Splicing coefficients	

1 JOHDANTO

Palkansaajien ansiotasoindeksi 1985=100 rakenne perustuu kansantalouden tilinpidon mukaisiin palkkasummiin vuodelta 1985. Indeksiin kootaan tiedot eri sektoreiden ja alojen palkkatilastoista.

Palkansaajien ansiotasoindeksi 1985=100 mittaa palkansaajaryhmien säännöllisen työajan keskiansioiden ansiokehitystä. Tuntipalkkaisilla palkansaajilla (työntekijöillä) mitataan säännöllisen, tehdyn työajan keskituntipalkkojen ja kuukausipalkkaisilla (toimihenkilöillä) kokoaikaisten palkansaajien säännöllisen työajan keskimääräisten kuukausiansioiden kehitystä neljännesvuosittain.

Palkansaajien ansiotasoindeksi 1985=100 avulla lasketaan seuraavat perusvuodeltaan vanhemmat ansiotasoindeksit:

- palkansaajien ansiotasoindeksi 1980=100
- palkansaajien ansiotasoindeksi 1975=100
- palkansaajien ansiotasoindeksi 1964=100
- palkansaajien ansioindeksi 1938=100

Vanhat indeksit on ketjutettu uuteen indeksiin vuoden 1987 neljännestä neljänneksestä alkaen siten, että sen jälkeen vanhat indeksit kehittyvät uuden indeksin mukaan.

Tässä julkaisussa esitellään ansiotasoindeksiin laskentatapaa, indeksin perustana olevia palkkatilastoaineistoja ja tuloksia. Uudistuksessa indeksin luokituksia on lisätty, vaikka ns. virallisen indeksin laskenta ei olekaan oleellisesti muuttunut aikaisemmasta. Uudet luokitukset on siten varsinaisen ansiotasoindeksiin tarkastelua täydentäviä ja sen ohella tehtäviä tarkasteluja helpottavia liitännäisiä.

1 INTRODUCTION

The structure of the index of wage and salary earnings 1985=100 is based on total wages and salaries in 1985 as derived from the national accounts. The index comprises data on wage and salary statistics of different sectors and industries.

The wage and salary index 1985=100 measures developments in average earnings for normal working time by groups of wage and salary earners. For hourly paid employees (wage earners), the index measures quarterly developments in average hourly wages paid for normal working time performed, and for monthly paid (salaried) employees quarterly developments in average monthly earnings.

The wage and salary index 1985=100 is used for calculating the following wage and salary indices with earlier base years:

- Wage and salary index 1980=100
- Wage and salary index 1975=100
- General wage and salary index 1964=100
- Wage and salary index 1938=100.

The old indices have been spliced to the new index as from the fourth quarter of 1987 so that they subsequently move in line with the new index.

This publication describes the method of calculating the wage and salary index, the wage and salary statistics data forming the basis for the indices and the results. The number of classifications has been increased in the revised index, although the calculation of the so-called official index has not essentially changed. Thus the new classifications supplement analysis with the wage and salary index and facilitate other analysis.

2 TIIVISTELMÄ

2.1 LUOKITUKSET

Varsinainen palkansaajien ansiotasoindeksi 1985=100 lasketaan palkkatilastoaineistoista, joissa palkansaajat luokitellaan kuuteen sektoriin, kukin sektori edelleen toimialoihin ja nämä edelleen tunti- ja kuukausipalkkaisiin ryhmiin. Palkansaajista muodostetaan näin kaikkiaan 95 palkansaajaryhmää.

Institutionaalisia sektoreita on neljä:

- valtiosektori
- kuntasektori
- yksityinen sektori
- voittoa tavoittelematon sektori.

Yksityinen sektori jakautuu edelleen palkkatilastoaineiston tuottajan ja työnantajajärjestön mukaan Suomen Työnantajain Keskusliiton (STK), Liiketyönantajain Keskusliiton (LTK) ja muihin yksityisen sektorin aineistoihin.

Kukin sektori jakautuu toimialoihin, joita virallisen indeksin laskennassa on käytössä yhteensä 22 kappaletta. Toimialaluokitus on laadittu ns. toimipaikkaorientoituneesti. Toimialoittaiset palkansaajaryhmät on jaettu edelleen kuukausipalkkaisiin ja tuntipalkkaisiin palkansaajiin sen mukaan, lasketaanko indeksi kuukausi- vai tuntipalkkoista.

Varsinaisen palkansaajien ansiotasoindeksin ohella voidaan tarkastella myös erilaisten palkansaajaryhmien ansiokehitystä ja keskiansioita indeksin puitteissa: palkansaajia on ryhmitelty myös tarkemman toimialan, sopimusalan ja sukupuolen mukaan sekä eräissä tapauksissa lähinnä ammattialaa kuvaavan yleisen ammattiryhmän mukaan.

Tarkimmalla luokitustasolla palkansaajaryhmiä on runsaat 1 000 kappaletta, kun mukaan on laskettu myös sukupuolijako (erikseen miehet, naiset ja molemmat sukupuolet).

2 ABSTRACT

2.1 CLASSIFICATIONS

The wage and salary index 1985=100 proper is calculated on the basis of wage and salary statistics data in which wage and salary earners are classified into six sectors, each sector into industries, and these, in turn, into hourly paid and monthly paid groups. Thus a total of 95 wage and salary earner groups are formed.

There are four institutional sectors:

- central government
- municipalities
- private sector
- non-profit sector

The private sector is further divided according to the producer of wage and salary statistics and the employer organization into three groups of data: the data of the Finnish Employers' Confederation, the data of the Confederation of Commerce Employers and other private sector data.

Each sector is divided into industries, 22 of which are used in the calculation of the official index. The industry classification has been compiled on an establishment basis. Wage and salary earner groups for different industries are further divided into monthly paid and hourly paid wage and salary earners depending on whether the index is calculated from monthly salaries or hourly wages.

Besides the wage and salary index proper, developments in the earnings and average earnings of different wage and salary earner groups can be examined within the framework of the index: wage and salary earners are also classified according to a more detailed classification, collective agreement, industry, sex and, in some instances, according to the general occupational group.

At the most detailed classification level, there are just over 1 000 groups of wage and salary earners, when the division by sex is also included (separately males, females and both sexes).

Palkansaajien ansiotasoindeksi 1985=100 lasketaan kiinteäpainoisena Laspeyres-tyyppisenä indeksinä. Palkansaajat on jaettu edellä kuvattujen luokitusten mukaan sektoreittain ja toimialoitain tuntipalkkaisiin ja kuukausipalkkaisiin ryhmiin, joille lasketaan keskiansiot ja indeksit. Palkansaajaryhmittäiset indeksit (95 kpl) painotetaan yhteen vuoden 1985 palkkasummapainoin.

Miesten ja naisten indeksit (ja vastaavasti muut tarkemmat luokitukset) on laskettu erikseen miehille ja naisille muodostetuilla palkkasummapainoilla painottaen. Muilta osin laskenta noudattaa varsinaisen indeksin menetelmää.

Säännöllisen työajan ansioon on luettu tuntipalkkaisilla tehdyn säännöllisen työajan palkkaerät, joita vastaavat työtunnit on luettu tehtyyn työaikaan. Kuukausipalkkaisilla ansiokäsittteenä on säännöllisen työajan ansio, joka on laskettu kokoaikaisille ja täyspalkkaisille palkansaajille. Indeksien ulkopuolelle jäävät siten osa-aikaiset ja osapalkkaiset kuukausipalkkaiset palkansaajat. Samoin indeksin ansiotiedoissa ulkopuolelle on rajattu harjoittelijat, sivutoimiset ja ulkomailta toimivat palkansaajat ja yksityisellä sektorilla yritysten ylimpään johtoon kuuluvat tai sukulaisuus- tai omistussuhteen perusteella yrityksessä työskentelevät palkansaajat. Indeksien ansiotietojen ulkopuolelle on jätetty säännöllisen työajan ansioon tilastoissa kuulumattomat palkkaerät kuten ylityökorotukset (kuukausipalkkaisilla ylityökorvaukset) päivystyspalkkiot, varallaolokorvaukset, hälytysrahat, lomarahat ja lomaltapaluu- rahat sekä arkipyhäkorvaukset ja eräillä yksityisen sektorin aloilla ns. palvelusvuosisilät. Sen sijaan luontoisedut ovat indeksin ansiokäsittessä mukana käytännössä verotusarvon mukaan arvostettuina.

Keskiansion muutokseen vaikuttavat työ- ja virkastosopimuksien palkanmuutosten lisäksi sekä liukumat että palkansaajaryhmän rakenteessa tapahtuvat muutokset. Varsinaisen palkansaajien ansiotasoindeksien laskennassa palkkasummapainotusta sovelletaan melko laajoihin ja heterogeenisiin ryhmiin: indeksi ei kuvaa niinkään yksilöllistä keskimääräistä ansiokehitystä vaan pikemminkin toimialoittaista ja sektoreittaista palkkakustannuskehitystä.

The wage and salary index 1980=100 is calculated as a fixedweight index of the Laspeyres type. Wage and salary earners are classified by sectors and industries in accordance with the classifications described above into hourly paid and monthly paid groups, for which average earnings and indices are calculated. The indices (95 in all) for wage and salary earner groups are weighted with the weights in total wages and salaries in 1985.

The indices for males and females (and likewise other more detailed classifications) are calculated using the weights in total wages and salaries formed separately for males and females. In other respects, the calculation follows the procedure of the index proper.

Earnings for normal working time include the pay items for normal working time performed by hourly paid workers; the working hours corresponding to these are included in the hours worked. The earnings concept for monthly paid employees is earnings for normal working time calculated for full-time and fully-paid salary earners. Thus part-time and partly paid monthly paid salary earners remain outside the index. Similarly, the earnings data of the index exclude trainees, those doing subsidiary jobs, employees working abroad and, in the private sector, employees at the highest level of corporate management and those working in the enterprises on the basis of family relations or ownership. Excluded from the earnings data of the index are wage and salary items which do not belong to earnings for normal working time in the statistics, such as overtime pay, duty bonuses, stand-by pay, call-in pay, holiday pay and return-to-work bonuses and remuneration for public holidays, and in certain industries in the private sector, age increments. By contrast, benefits in kind are included in the earnings concept of the index, valued in practice according to their taxable value.

In addition to pay changes included in collective agreements, changes in average earnings are also influenced by wage drift and changes taking place in the structure of the wage and salary earner group. In the calculation of the wage and salary index, the weighting according to shares in total wages and salaries is applied to fairly large, heterogeneous groups: in fact the index does not describe developments in average earnings at the individual level, but rather wage and salary cost developments by industries and sectors.

Eri palkkatilastot kuvaavat palkkoja eri pituisilta ajanjaksoilta. Ansiotasoindeksissä tilastopohjaiset keskiansiot muunnetaan neljännesvuosittaisiksi sopimusvaikutusarvioiden ja liukuma-arvioiden avulla. Näiden arvioiden avulla muunnetaan neljännesvuotta lyhyempää jaksoa kuvaavat keskiansiot vuosineljänneksen keskiarvoiksi, muodostetaan vuosittaisten tilastojen osalta neljännesvuosittainen ansiokehitys ja lisäksi lasketaan ansiotasoindeksin ennakkotiedot ennen tilastojen valmistumista

Miehille ja naisille on sovellettu koko palkansaajaryhmää koskevia sopimusvaikutus- ja liukuma-arvioita (ansiokehitysarvioita). Yksityiskohtaisemmillä palkansaajaryhmillä on muutoinkin käytetty sen ryhmän ansiokehitysarvioita, johon palkansaajaryhmä pääosin kuuluu tai jonka sopimusta palkansaajaryhmän palkkaus noudattaa.

3 ANSIOKÄSITTEET JA TYÖVOIMAKUSTANNUKSET

Työvoiman käytöstä aiheutuu työnantajalle työvoimakustannuksia, joista osan saa työvoiman myyjä eli palkansaaja palkkana. Palkkaa maksetaan tehdyn työajan palkkana ja välillisenä, ei-tehdyn työajan palkkana. Muita työvoimakustannuseriä ovat työnantajan sosiaaliturvamaksut ja välilliset vapaaehtoiset työvoimakustannukset.

Teollisuuden työvoimakustannuksia on selvittänyt Elinkeinoelämän Tutkimuslaitos viimeksi vuodelta 1982. Mm. kato-ongelmien vuoksi tulokset ovat suuntaa-antavia. Valtion työvoimakustannuksia on selvittänyt Valtion työmarkkinalaitos viimeksi vuodelta 1985. Yksityisten palvelualojen työvoimakustannuksista on Liiketyönantajain Keskusliitto laatinut arvioita. Taulukossa 1 työvoimakustannukset on esitetty arvioituna em. tutkimusten perusteella vuodelle 1986. Teollisuuden kehitysarvion on laatinut STK ja valtion VTML

different wage and salary statistics describe wages and salaries for periods of differing length. In the wage and salary index, the average earnings in the basic statistics are transformed to a quarter basis with the aid of estimates of the effects of collective agreements and wage drift. With the aid of these estimates, average earnings describing periods shorter than one quarter are transformed into quarterly averages, quarter developments in earnings are calculated on the basis of annual statistics and, furthermore, preliminary figures for the wage and salary index are calculated before the actual statistics are completed.

As regards males and females, use is made of estimates of the effect of collective agreements and wage drift covering the entire wage and salary earner group (earnings development estimates). For more detailed wage and salary earner groups, use has also been made in other respects of earnings development estimates of the group to which the wage and salary earner group in question primarily belongs, or whose collective agreement wages and salaries in the wage and salary earner group follow.

3 EARNINGS CONCEPTS AND LABOUR COSTS

The use of labour gives rise to labour costs to the employer, a part of which is obtained by the seller of labour, i.e. the employee, in the form of wages and salaries. Wages and salaries are paid for working time performed and, indirectly, as wages and salaries for working time not performed. Other labour cost components include employers' social security contributions and indirect voluntary labour costs.

Labour costs in the manufacturing industries have been studied by the Research Institute of the Finnish Economy, most recently for 1982. On account of, inter alia, loss problems, the results are only indicative. Labour costs in the central government sector have been studied by the State Labour Market Institution, most recently for 1985. The Confederation of Commerce Employers has prepared estimates for labour costs in the private service industries. Table 1 shows labour costs for 1986 estimated on the basis of the above studies. The estimate for the manufacturing industries has been prepared by the Finnish Employers' Confederation and that for the central government sector by the State Labour Market Institution.

Muiden kuin tehdyn työajan palkkojen osuus työvoimakustannuksista on noussut. Teollisuudessa välillisten työvoimakustannusten osuus vuonna 1973 oli 28,4 ja vuonna 1986 36,9 prosenttia kaikista työvoimakustannuksista. Valtiolla osuus vuonna 1974 oli 34,5 ja vuonna 1986 41,9 prosenttia. Välillisten työvoimakustannusten osuudet tehdyn työajan palkoista arvioitiin siten vuonna 1986 teollisuudessa 58,6 ja valtiolla 72,1 prosentiksi (Ansiotasotoimikunta 1986). On huomattava, että eläkejärjestelmien eroista johtuen valtion ja yksityisen sektorin luvut eivät ole vertailukelpoisia: valtion eläkejärjestelmä on jakojärjestelmä kun taas yksityisen sektorin työeläkejärjestelmä on rahastoiva eivätkä eläkevaikutusmaksut kata koko eläkevastuuta. (Ansiotasotoimikunnan 1986 mietintö, Komiteamietintö 1988:3).

The share of wages and salaries for other than working time performed has risen in labour costs. In manufacturing, the share of indirect labour costs was 28.4 per cent of all labour costs in 1973 and 36.9 per cent in 1986. In central government, the share amounted to 34.5 per cent in 1974 and to 41.9 per cent in 1986. The shares of indirect labour costs in wages and salaries for working time performed were thus estimated to amount to 58.6 per cent in manufacturing and to 72.1 per cent in central government (Committee on the Level of Earnings 1986). It should be noted that owing to differences in pension systems, figures for the state and the private sector are not comparable: the state pension system is a distribution system whereas the occupational pension system of the private sector is a funding system, and pension insurance contributions do not cover the entire pension responsibility (Report of the Committee on the Level of Earnings 1986, Committee Report 1988:3).

Taulukko 1. Työvoimakustannusten jakautuminen 1986, prosenttia (Ansiotasotoimikunta 1986)
Table 1. Distribution of labour costs in 1986, % (Committee on the level of Earnings 1986)

TYÖVOIMAKUSTANNUSERÄ LABOUR COST ITEM	VALTIO CENTRAL GOVERNMENT	TEOLLIS. MANUFAC- TURING	PALVELUT SERVICES
Yhteensä - Total	100.0	100.0	100.0
TEHDYN TYÖAJAN PALKAT WAGES AND SALARIES FOR WORKING TIME PERFORMED	58.1	63.1	64.2
VÄLILLISET KUSTANNUKSET INDIRECT COSTS	41.9	36.9	35.8
VÄLILLISET PALKAT INDIRECT WAGES AND SALARIES	14.5	16.0	15.5
lomaraha holiday pay	3.4	3.7	3.7
vuosilomapalkat wages and salaries for annual leave	8.0	7.6	7.7
sairausajan ja palkat (netto) wages and salaries for sickness etc.(net)	1.5	1.3	1.6
koulutusajan palkat wages and salaries in training periods	1.1	0.3	0.6
muut other	0.4	3.1	1.7
SOSIAALITURVA SOCIAL SECURITY	25.7	18.0	16.1
sosiaaliturvamaksut social security contributions	5.3	5.0	4.7
tapaturmavakuutuskustannukset accident insurance costs	0.3	1.1	0.9
eläketurvakustannukset pension security costs	19.8	11.0	9.7
muut other	0.2	0.9	0.6
VAPAAEHTOISET KUSTANNUKSET VOLUNTARY COSTS	1.7	2.9	4.2

Välillisiin vapaaehtoisin on luettu työnantajan kustannuksia mm. asunnosta, työpaikkaruokailusta, työpaikkaterveydenhuollosta ja ammattikoulutuksesta.

Palkansaajan kannalta palkkaa voidaan kuvata eri ansiokäsitteellä: palkka muodostuu peruspalkasta ja eri perustein maksettavista lisistä.

Palkansaajien ansiotasoindeksiin 1985=100 ansiokäsite on säännöllisen työajan keskiansio. Säännöllisen työajan ansioon luetaan peruspalkan lisäksi

- toimipaikan sijainnin
- työsuhteen pituuden
- ammattipätevyyden ja
- tehtävän perusteella maksettavat lisät sekä
- luontaisedut rahaksi arvioituna

Jako kuvaa, millä perusteella kutakin palkkatekijää maksetaan tai sopimusneuvotteluissa on sovittu maksettavaksi. Työn hinnoittelua ei kuitenkaan tällä perusteella voida jakaa poissulkeviin komponentteihin, sillä esimerkiksi tehtävän vaativuus tai rasittavuus heijastuu paitsi tehtävän perusteella maksettuihin lisiin myös peruspalkkaan.

Tuntipalkkaisten palkansaajien palkkatilastoissa säännöllisen työajan tuntiansio sisältää edellä mainitut erät yleensä tehdystä säännöllisestä työajalta. Koska rajanveto tehdyn ja ei-tehdyn työajan palkkatekijöiden välillä on osittain työehtosopimusten varainen asia, ei tehdyn työajan tilastoinnin piiriin kuulu kaikkia sellaisia eriä, joita vastaavat tekijät kuukausipalkkaisilla ovat mukana. Tällaisia ovat mm. työajan lyhennyskompensaatiot, palvelusvuosilisät eräillä aloilla ja sunnuntaityökorotukset.

Esimerkiksi vuonna 1986 sovittiin työajan lyhentämisestä ansiotasoa alentamatta. Teollisuuden työntekijöiden ja valtion ja kuntien tuntipalkkaisten sopimusaloilla ns. Pekkas-vapaiden ajalta maksettiin palkkaa, jota ei luettu tehdyn työajan ansioon ja joka ei siis sisällynyt ansiotasoindeksiin.

Indirect voluntary costs include costs incurred to employers for dwellings, workplace meals, health care, vocational education, etc.

From the point of view of the wage and salary earner, earnings can be described with various concepts: wages and salaries consist of basic pay and supplements paid according to various principles.

The earnings concept in the wage and salary index 1985=100 is the average earnings for normal working time. Earnings for normal time include, in addition to basic pay, supplements paid on basis of

- location of workplace
- duration of employment
- occupational qualifications
- duties, and
- benefits in kind estimated in money terms.

The division shows on what basis each pay factor is paid, or it has been agreed to be paid in negotiations on collective agreements. However, the pricing of work cannot be divided into mutually exclusive components on this basis, as for instance the degree of skill or strain of a job are reflected not only in supplements paid on the basis of the job, but also in basic pay.

In the wage statistics of hourly paid employees, the hourly earnings for normal working time generally include the above mentioned items for normal working time performed. As the boundary between performed and not-performed working time between wage and salary earners is partly a matter subject to collective agreements, the statistics for working time performed do not include all the items that are included for monthly paid employees. Such items include compensation for shorter working time, age increments in certain industries and higher rates for Sunday work.

For example, in 1986 it was agreed that working time should be reduced without lowering the level of earnings. For manufacturing employees and hourly paid employees in central government, and municipalities wages were paid for the so-called Pekkanen holidays, but this pay was not included in earnings for hours worked and thus not in the wage and salary index

Kuitenkin saha- ja levy- sekä puusepänteollisuudessa työajan lyhentämisen ansiokompensaatio maksettiin korottamalla tehdyn työajan tuntipalkkoja, mikä nosti ansiotasoindeksiä. Vuoden 1988 aikana myös metalliteollisuudessa ja julkisen sektorin tuntipalkkaisilla ansiokompensaatiota alettiin maksaa vapaa-ajan palkan sijasta tehdyn työajan palkkana. Maksutavan muutos ja edelleen jatkunut työajan lyhentäminen ovat vaikuttaneet ja vaikuttavat indeksiin korottavasti. Vaikutuksia on selvitetty tarkemmin Tilastokeskuksen Ansiotasotiedotteessa (5.6.1989).

Kokonaisansioon luetaan säännöllisen työajan lisäksi

- työpanoksen lisäystä edellyttävät palkkatekijät eli muuna kuin säännöllisenä työaikana ansaitut palkat; esimerkiksi ylityökorvaukset tai -korotukset.
- Välilliset palkat eli muut kuin tehdyn työajan palkkatekijät

Ansiokäsitteitä on havainnollistettu taulukossa 2.

Välillisiä palkkoja ovat loma-ajan palkat, loma(itapaluu)raha, varallaolokorvaukset jne. Näiden osalta eri tilastojen ansiokäsitteet vaihtelevat. Palkkatilastojen ansiokäsitteet eivät erottele välillisiä palkkoja tehdyn työajan palkoista kuukausipalkkaisilla palkansaajilla, joilla sovelletaan palkatun ajan tilastointiperiaatetta. Siten työvoimakustannuksissa välillisiin palkkoihin luetut koulutus- ja sairausajan palkat usein sisältyvät säännöllisen työajan ansioihin.

Eri aloilla palkkauksen rakenne ja eri palkkatekijöiden merkitys ja siten myös säännöllisen työajan ansion kattavuus vaihtelee.

However, in the sawmills, wood-based panels and woodworking industries, the compensation in earnings for shorter working time was paid by raising hourly wages for working time performed, thereby raising the wage and salary index. In the course of 1988, earnings compensation also started to be paid in the metal and engineering industries and for hourly paid workers in the public sector, as wages for working time performed in place of holiday pay. The change in the method of payment and the continuation of the shortening of working time have led to and will lead to rises in the index. These effects have been examined in more detail in the Wage and Salary Index Notification of the Central Statistical Office (5 June 1989).

In addition to earnings for normal working time, total earnings include

- wage and salary factors requiring increased labour input, i.e. wages and salaries earned during other than normal working time; for example overtime pay or overtime supplements.
- indirect wages and salaries, i.e. other wage and salary factors than those for working hours performed.

The various earnings concepts are shown in Table 2.

Indirect wages and salaries include holiday pay, return-to-work bonus, compensation for stand-by etc. For these, the earnings concepts vary in the different statistics. Earnings concepts in the wage and salary statistics do not distinguish indirect wages and salaries from wages and salaries for working time performed in the case of monthly paid employees, for which the statistical principle of hired time is applied. Thus, pay for education and sickness leave included in indirect wages and salaries in labour costs are often included in earnings for normal working time.

In different industries, the structure of pay and the significance of various pay components, and thus also the coverage of earnings for normal working time varies.

Taulukko 2. Ansiokäsitteet
Table 2. Earnings concepts

0 Peruspalkka, ohjepalkka tai alkupalkka ilman erillisiä lisiä	0 Basic wages and salaries standard wages and salaries or starting wages without separate supplements
1 Toimipaikan sijainnin perusteella maksettavat lisät, syrjäseutulisiä	1 Supplements paid on the basis of the location of establishment increased cost-of-living benefit, pay increment for service in a remote area
2 Työsuhteen pituuden perusteella maksettavat lisät, ikä-, palvelusvuosi- ja palvelulisiä määrävuosikorotukset	2 Supplements paid on the basis of the duration of employment age increment, increase for years of service
3 Ammattipätevyyteen liittyvät lisät ja alennukset hyvänmiehenlisä, harkinnanvarainen palvelusvuosilisä, kannustuslisä tutkinnon perusteella maksettavat lisät, epäpätevyydenalennus	3 Supplements and deductions connected with occupational skill bonus for good work discretionary service-year supplement, incentive bonus, supplements paid on the basis of degrees, reductions for employees without full qualifications
4 Tehtävästä johtuvat lisät palkkausluokan korotukset ja palkkiot olosuhde- ja työaikalisät verolliset korvaukset	4 Supplements based on duties pay scale increases and bonuses, working conditions and working time supplements, taxable compensations
5 Luontoisedut ateriat-, auto- ja asuntoetu	5 Payments in kind meals, car and housing benefits
SÄÄNNÖLLISEN TYÖAJAN ANSIO	EARNINGS FOR NORMAL WORKING TIME
6 Työpanoksen lisäystä edellyttävät paikkatekijät, ylityökorvaukset yms.	6 Wage and salary factors requiring increased labour input overtime compensation etc.
TEHDYN TYÖAJAN ANSIO	EARNINGS FOR WORKING TIME
7 Muut paikkatekijät loma (lomaltapaluu) raha varallaolokorvaukset, arkipyhäkorvaus	7 Other wage and salary components holiday (return-to-work) pay, stand-by compensations, compensation for work on public holidays other than Sundays
KOKONAISANSIO	TOTAL EARNINGS
8 Muut erät verottomat päivärahat yms.	8 Other items tax-exempt daily allowances and other compensation

4 PALKKATILASTOAINIESTOT

4.1 PALKKATILASTOJEN TUOTANTO

Palkat ovat tärkeä kansantaloudellinen ja taloudellinen suure sekä kustannusten että tulojen kannalta. Työ- ja virkaehtosopimistoimintaa varten useat työnantajajärjestöt keräävät ja laativat oman alansa palkkatilastoja. Näissä tarkimmat tiedot ovat eriytyneet sopimusaloittain ja ne ovat vain rajoitetusti käytettävissä julkisessa tilasto- tuotannossa.

Tilastoyhteistyösopimuksien perusteella palkan- saajajärjestöt saavat tietoja työnantajien tilastoista sopimusneuvottelua varten.

Tilastokeskuksen palkkatilastot pyrkivät kattavaan ja vertailukelpoiseen julkiseen kuvaukseen palkoista, niiden kehityksestä ja rakenteesta yleisten tilastoluokituksien ja eri aloilla relevanttien muiden luokitusten puitteissa. Tilastokeskus kerää eri alojen palkkatilastot omassa tilasto- tuotannossaan yhteen. Tuotantotavan perusteella Tilastokeskuksen julkaisemat palkkatilastot voidaan ryhmitellä neljään ryhmään:

- tilastot, joiden perusaineiston kerää Tilastokeskus
- muiden aineistoista tehdyt tilastot
- Tilastokeskuksen ja työnantajajärjestön yhdistetystä aineistoista laaditut tilastot
- muiden tekemät ja Tilastokeskuksen julkaisemat tilastot.

Kuntasektorin palkansaajien, maatalous- ja metsäyöntekijöiden sekä järjestöjen palkansaajien palkkatilastojen perusaineistot kerää Tilastokeskus, joka myös laatii niistä tilastot.

4 STATISTICAL MATERIAL ON WAGES AND SALARIES

4.1 PRODUCTION OF WAGE AND SALARY STATISTICS

Wages and salaries constitute an important macroeconomic and economic indicator for both costs and incomes. For collective bargaining negotiations in both the private and the public sector, several employers' organisations collect and compile wage and salary statistics for their respective fields. In these, the most detailed data have been differentiated by agreement branches, and are available only to a limited extent for the public production of statistics.

Under an agreement on statistical co-operation, wage and salary earners' organisations obtain data in the employers' statistics for collective bargaining negotiations.

The wage and salary statistics of the Central Statistical Office aim at a comprehensive and comparable public description of wages and salaries, their development and structure within the framework of general statistical classifications and other classifications of relevance in the various industries. The Central Statistical Office collects wage and salary statistics on different fields in its own production of statistics. On the basis of the production procedure, wage and salary statistics published by Central Statistical Office can be classified into four groups:

- statistics for which the basic data are collected by the Central Statistical Office
- statistics compiled from data supplied by others
- statistics compiled from the combined material of the Central Statistical Office and employers' organization
- statistics compiled by others and published by the Central Statistical Office.

The basic data for wage and salary statistics for municipalities employees, agricultural and forestry workers and wage and salary earners in organisations are collected by the Central Statistical Office, which also prepares the statistics on these.

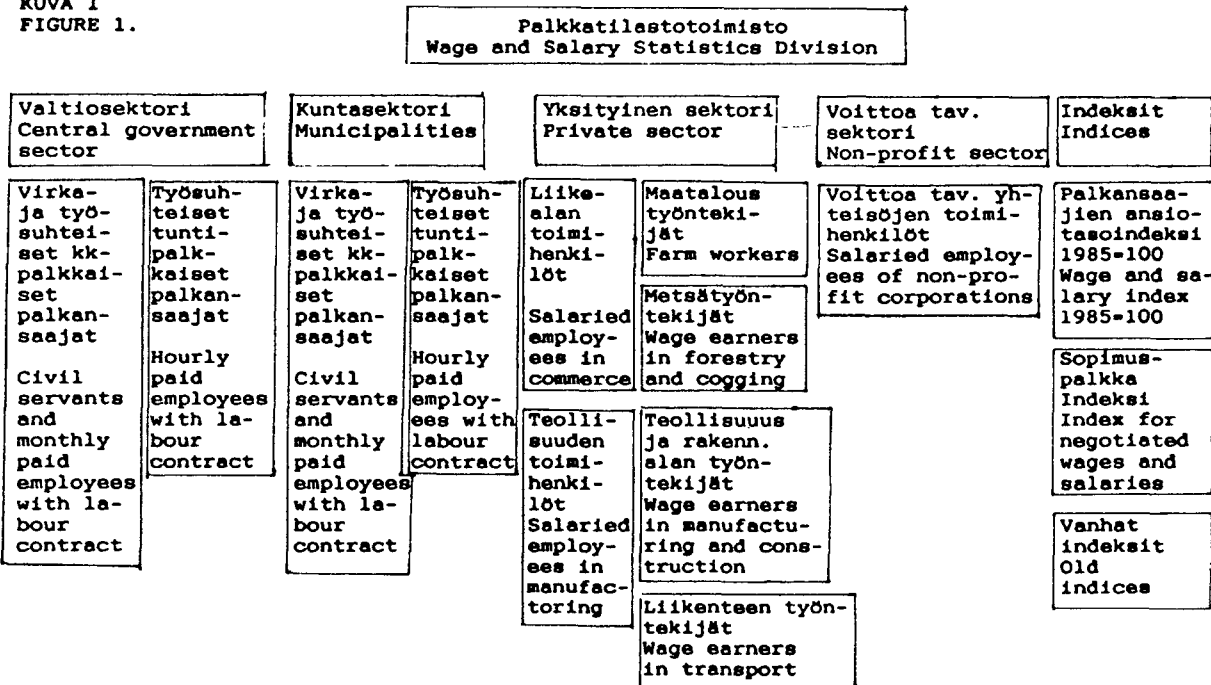
Muut Tilastokeskuksen palkkatilastot perustuvat työnantajajärjestön laatimiin tilastoihin tai keräämään aineistoon tai Tilastokeskuksen järjestäyty-mättömiltä työnantajilta ja työnantajajärjestön jä-senyrityksiltään keräämiin yhdistettyihin aineis-toihin

Julkisen sektorin ja voittoa tavoittelemattoman sektorin palkkatilastojen laatimiseksi Tilastokeskuksella on käytettävissä yksilötasoiset aineistot lukuunottamatta valtion tuntipalkkaisia ja seura-kuntien palkansaajia. Sen sijaan Suomen Työn-antajan Keskusliiton ja Liiketyönantajain Kes-kusliiton palkkatilastoaineistot Tilastokeskus saa käyttöönsä valmiiksi ryhmiteltyinä tilastoina.

Other earnings statistics of the Central Statistical Office are based on statistics compiled by, or material collected by employers' organisations, or combined data collected by the Central Statis-tical Office from non-organized employers and by employer organisations from thier member companies.

For the compilation of wage and salary statistics on the public sector and non-profit organisation sector, the Central Statistical Office has as its disposal personal-level data, with the exception of hourly paid employees in the central govern-ment sector and employees in church parishes. By contrast, the wage and salary statistical mate-rial of the Finnish Employers' Confederation and the Confederation of Commerce Employers are supplied to the Central Statistical Office in the form of classified statistics.

KUVA 1
FIGURE 1.



4.2 ANSIOTASOINDEKSIIN AINEISTOT

Ansiotasoindeksiin kootaan tiedot eri palkkatalastoista.

Valtiosektorin tiedot perustuvat Valtiokonttorin ylläpitämiin valtion virkamiesrekisteriin, työsopimussuhteisten kuukausipalkkaisten rekisteriin ja valtion työsopimussuhteisten tuntipalkkaisten rekisteriin. Rekisterit omistaa valtiovarainministeriö. Tuntipalkkaisista palkansaajista Tilastokeskus saa käyttöönsä valmiit tilastot, mutta muista yksilötasoiset tiedot. Valtiosektorin metsätyöntekijöiden palkkatiedot perustuvat Tilastokeskuksen metsätyöntekijöiden palkkatilastoon.

Kuntasektorin tiedot perustuvat Tilastokeskuksen kunnalliseen henkilörekisteriin ja kuntien tuntipalkkaisten rekisteriin.

Yksityisen sektorin tiedot perustuvat eri tavoilla tuotettuihin tilastoihin. Maa- ja metsätalouden työntekijöistä Tilastokeskus kerää ja laatii tilastot. STK laatii tilastot omilta aloiltaan jäsenyrityksistä kerätyn aineiston pohjalta; autoliikenteessä Tilastokeskus lisäksi kerää tiedot järjestäytymättömiltä työnantajilta. LTK laatii niin ikään tilastot omilta aloiltaan ja Tilastokeskus vastaavasti kerää tiedot kaupan, ravitsemis- ja majoitustoiminnan, rahoitustoiminnan ja vakuutustoiminnan järjestäytymättömiltä työnantajilta.

Voittoa tavoittelemattoman sektorin palkkatiedot tuotetaan Valtiokonttorin ylläpitämän yksityisten valtionapulaitoksien rekisterin ja Tilastokeskuksen järjestöjen palkkatilaston perusteella. Seurakuntien tiedot saadaan Kirkkohallituksen tilastoista.

Ansiotasoindeksin aineistot on kuvattu yksityiskohtaisemmin liitteessä 1. Indeksien laskennassa käytettävät tilastot kattavat noin 1,3 miljoonaa palkansaajaa. Ansiotason peittävyys on siten n. 70%. Tarkemmin peittävyyttä on käsitelty Tilastokeskuksen julkaisussa Palkkatilasto 1987/88

4.2 DATA OF THE WAGE AND SALARY INDEX

The wage and salary index combines data from various wage and salary statistics.

Data for the central government sector are based on the register of civil servants, the register of monthly paid employees with labour contract and the register of hourly paid state employees with labour contract maintained by the Finnish State Treasury. The registers are owned by the Ministry of Finance. For hourly paid employees, the Central Statistical Office obtains completed statistics, but personal-level files on others. The wage data for forestry workers in the central government sector are based on the wage statistics on forest workers of the Central Statistical Office.

Data for the local government sector are based on the municipal person register and the register of hourly paid local government employees maintained by the Central Statistical Office.

The data for the private sector are based on statistics produced in various ways. For agricultural and forestry workers, the Central Statistical Office collects and compiles statistics. The Finnish Employers' Confederation compiles statistics for its own industries on the basis of material collected from member companies; in road transport, the Central Statistical Office also collects data from non-organized employees. The Confederation of Commerce Employers compiles statistics for its own industries, while the Central Statistical Office collects data from non-organized employers in trade, hotels and restaurants, finance and insurance.

Wage and salary data for the non-profit sector are produced on the basis of the register of private institutions receiving state assistance, maintained by the State Treasury, and wage and salary statistics for organisations maintained by the Central Statistical Office. Data for parishes are obtained from the statistics of the National Church Board.

The data in the wage and salary index are described in more detail appendix 1. The wage and salary statistics used in the index cover about 1.3 mill. wage earners, which is near 70 percent of all wage earners (see Wages and Salaries 1987/88, CSO, wages and salaries 1989:38).

Ansiotasoindeksiä laskettaessa palkansaajaryhmittäiset indeksit painotetaan yhteen perusvuoden 1985 palkkasummapainoilla. Palkkasummapainot on laskettu pääosin kansantalouden tilinpidon funktionaalisen sektorin ja toimialan mukaan luokitelluista palkkasummatiedoista. Funktionaalisessa sektoriluokituksessa yrittäjätoimintaan luetut valtion, kuntien ja voittoa tavoittelemattomien yhteisöjen palkkasummat on selvitetty erikseen toimialoittain. Ne on vähennetty yrittäjätoiminnan palkkasummasta ja lisätty institutionaalista sektoriluokitusta mukaellen ao. sektorille ja toimialalle. Toimialaluokitusta on muokattu lisäksi uuden toimialaluokituksen mukaiseksi (Tilastokeskuksen käsikirjoja Nro 4, Toimialaluokitus (TOL) 1988, Helsinki 1987).

Palkkasummista on vähennetty varusmiesten luontoisedut ja kotiavun palkkasumma. Saadut sektoreittaiset ja toimialoittaiset palkkasummat on jaettu indeksiin palkansaajaryhmille vuoden 1985 palkkatilastoaineistojen perusteella.

Vuodesta 1980 kuntasektorin osuus palkkasummasta on kasvanut, mikä osittain johtuu siitä, että ansiotasoindeksissä 1980=100 kuntien tuntipalkkaisten palkkasumma oli aliarvioitu. Yksityisen sektorin paino-osuus on laskenut. Osa muutoksista johtuu muutoksista luokittelussa: mm. yksityisen sektorin ja voittoa tavoittelemattoman sektorin rajaus on muuttunut siten, että järjestöjen palkansaajat on nyt luettu voittoa tavoittelemattoman sektorin palkansaajiin.

In calculating the wage and salary index, indices by wage and salary earner groups are weighted together by the weight in total wages and salaries in the base year 1985. The weights in total wages and salaries have mainly been calculated from the data for total wages and salaries classified according to the functional sector and industry in the national accounts. The total wages and salaries of central and local government and non-profit corporations included in entrepreneurial activity in the functional sector classification have been differentiated by industries. They have been deducted from total of wages and salaries in entrepreneurial activity, and have been added, in accordance with the institutional sector classification, to the respective sector and industry. Moreover, the classification of industries has been adjusted to conform to the new industrial classification (Handbooks No. 4 of the Central Statistical Office, Standard industrial classification (SIC) 1988, Helsinki 1987).

Benefits in kind for conscripts and wages and salaries for home assistance have been deducted from the total of wages and salaries. The wage and salary totals thus obtained for sectors and industries have been divided among the wage and salary earner classes of the index on the basis of the 1985 wage and salary statistics data.

Since 1980, the share of the local government sector in total wages and salaries has increased, which is partly due to the fact that the wage and salary index 1980 had underestimated the total wages of hourly paid employees in municipalities. The weight of the private sector has decreased. Part of the change is due to changes in classification: for example, the dividing line between the private sector and the non-profit sector has changed so that wage and salary earners in organisations are now included in wage and salary earners in the non-profit sector.

**TAULUKKO 3. PALKANSAAJIEN ANSIOTASOINDEKSIIN PAINORAKENNE SEKTOREIT-
TAIN PROSENTTIA.**

**TABLE 3. WEIGHT STRUCTURE OF THE WAGE AND SALARY INDEX BY SECTORS, IN
PER CENT.**

	1985=100		1980=100	
Valtio	11,4	100,0	11,3	100,0
Central government				
tuntipalkkaiset	0,9	8,1	0,9	7,7
hourly paid employees				
kuukausipalkkaiset	10,5	91,9	10,4	92,3
monthly paid employees				
Kunta	19,8	100,0	17,6	100,0
Municipalities				
tuntipalkkaiset	1,6	7,9	0,6	3,5
hourly paid employees				
kuukausipalkkaiset	18,2	92,1	17,0	96,5
monthly paid employees				
Yksityinen	65,6	100,0	68,4	100,0
Private sector				
työntekijät/tuntipalkkaiset	28,1	42,8	34,5	50,5
wage earners/hourly paid employees				
toimihenkilöt/kuukausipalkkaiset	37,5	57,2	33,8	49,5
salaried/monthly paid employees				
Voittoa tavoittelematon	3,2	100,0	2,8	100,0
Non-profit sector				
kuukausipalkkaiset	3,2	100,0	2,8	100,0
monthly paid employees				
Yhteensä	100,0		100,0	
Total				
tuntipalkkaiset/työntekijät	30,6		36,0	
hourly paid employees/wage earners				
kuukausipalkkaiset/toimihenkilöt	69,4		64,0	
monthly paid/salaried employees				

6. LASKENTAMENETELMÄ

6 METHOD OF CALCULATION

Palkansaajien ansiotasoindeksi on Laspeyres-tyyppinen yksikköarvoindeksi. Palkansaajaryhmittäiset indeksit lasketaan palkansaajaryhmän tilastoajanjakson keskiansion ja perusvuoden keskiansion suhteena. Indeksejä aggregoidaan kiintein perusvuoden palkkasummapainoin painottaen.

The index of wage and salary earnings is a Laspeyres-type unit value index. The indices by wage and salary earner groups are calculated as the ratio between the average earnings of the wage and salary earner group in the reference period and the base year. The indices are aggregated by weighting with fixed weights obtained from total wages and salaries in the base year.

6.1 VARSINAISET JA TÄYDENTÄVÄT LUOKITUKSET

Virallisen indeksin laskennassa käytetty luokitus on muodostettu

- sektoreittain
- toimialoittain ja
- palkansaajaryhmittäin

Sektorit ovat:

- valtiosektori
- kuntasektori
- STK:n alat yksityisellä sektorilla
- LTK:n alat yksityisellä sektorilla
- muu yksityinen sektori
- voittoa tavoittelematon sektori

Toimialat ovat seuraavat:

- 110 Maatalous
- 120 Metsätalous
- 200 Kaivostoiminta
- 300 Teollisuus
- 400 Energia- ja vesihuolto
- 510 Talonrakentaminen
- 520 Maa- ja vesirakentaminen
- 611 Kaupan konttoritehtävät
- 612 Kaupan muu henkilöstö
- 620 Moottoriajoneuvojen kauppa, huolto ja korjaus
- 630 Ravitsemis- ja majoitustoiminta
- 710 Kuljetus
- 720 Tietoliikenne
- 810 Rahoitus
- 820 Vakuutus
- 830 Kiinteistö- ja yrityspalvelut
- 910 Julkinen hallinto
- 920 Maanpuolustus
- 930 Koulutus ja tutkimus
- 940 Terveyspalvelu
- 950 Sosiaalipalvelu
- 960 Virkistys- ja kulttuuripalvelu

6.1 MAIN AND SUPPLEMENTARY CLASSIFICATIONS

The classification used in the calculation of the official index has been formed by

- sectors
- industries and
- groups of wage and salary earners

The sectors are:

- central government sector
- municipalities
- private sector industries of the Finnish Employers Confederation
- private sector industries of the Confederation of Commerce Employers
- other private
- non-profit sector.

The industries are as follows:

- 110 agriculture
- 120 forestry and logging
- 200 mining and quarrying
- 300 manufacturing
- 400 energy and water supply
- 510 construction of buildings
- 520 other construction
- 611 clerical duties in trade
- 612 other staff in trade
- 620 wholesale and retail trade, service and repair of motor vehicles
- 630 hotels and restaurants
- 710 transport
- 720 communication
- 810 finance
- 820 insurance
- 830 real estate and business services
- 910 public administration
- 920 national defence
- 930 education and research
- 940 health services
- 950 social welfare services
- 960 recreational and cultural services.

Palkansaajaryhmät on muodostettu sektoreittain ja toimialoittain jakamalla palkansaajat kuukausipalkkaisein palkansaajiin/toimihenkilöihin ja tuntipalkkaisein palkansaajiin/työntekijöihin sen mukaan, lasketaanko indeksi kuukausipalkkoista vai tuntipalkkoista.

Kuukausipalkkaisein/toimihenkilöihin on luettu valtio ja kuntasektorin kuukausipalkkaiset (virka- ja työsopimussuhteiset), voittoa tavoittelemattoman sektorin kuukausipalkkaiset ja yksityisen sektorin toimihenkilötilastoihin sisältyvät sekä eräät muut kuukausipalkkaiset palkansaajat.

Tuntipalkkaisein/työntekijöihin on luettu valtion ja kuntien työsopimussuhteiset tuntipalkkaiset palkansaajat ja yksityisen sektorin työntekijätilastoihin sisältyvät palkansaajat, joiden palkkatilastot laaditaan tehdyn työajan tuntipalkkoista.

Täydentäviä luokituksia indeksissä ovat tarkempi toimialaluokitus, palvelussuhteen laatu, ammattiryhmä ja sukupuolijako.

Tarkempia toimialoja on käytössä virallisen indeksin toimialalla teollisuus, joka jakautuu seuraavasti työntekijöiden osalta:

300 Teollisuus:

- 310 Elintarviketeollisuus
- 320 Tekstiiliteollisuus
- 331 Puutavateollisuus
- 332 Puusepäntehta
- 341 Paperiteollisuus
- 342 Graafinen teollisuus
- 350 Kemianteollisuus
- 360 Savi-, lasi- ja kiviteollisuus
- 370 Metalliteollisuus
- 380 Metallituoteteollisuus
- 390 Muu valmistus

Kuljetus- sekä kiinteistö- ja yrityspalvelutoimialat on jaettu funktionaalisen sektorin mukaan yrittäjätoimintaan ja julkiseen toimintaan. Tämä jako koskee valtiota ja kuntia. Palvelussuhteen laadun perusteella kuukausipalkkaiset palkansaajat on jaettu niin ikään valtiolla ja kunnissa virkasuhteisiin ja työsopimussuhteisiin kuukausipalkkaisein palkansaajiin.

The wage and salary earner groups have been formed by sectors and industries by dividing the wage and salary earners into monthly paid wage and salary earners/salaried employees and into hourly paid employees/wage earners according to whether the index is calculated from monthly salaries or hourly wages.

The monthly paid/salaried employees include monthly paid (civil servants and employees with labour contract) employees of the central and local government sectors, monthly-paid employees in the non-profit sector and employees included in the salaried staff statistics of the private sector, and certain other monthly paid employees.

The hourly paid employees/wage earners include the hourly paid wage earners under employment contract in central and local government, and employees included in the wage earner statistics of the private sector, the wage statistics for whom are compiled from the hourly wages for working time performed.

The supplementary classifications in the index comprise a more detailed industry classification, type of employment contract, occupational category and sex.

More detailed industries are used in the manufacturing industries of the official index, broken down as follows for wage earners:

300 Manufacturing

- 310 Food, beverage and tobacco industries
- 320 Textiles, clothing, leather and footwear industries
- 331 Wood and wood products industries
- 332 Woodworking mills
- 341 Pulp, paper and paper products industries
- 342 Publishing and printing
- 350 Chemical industry
- 360 Glass, clay and stone products industries
- 370 Basic metal industries
- 380 Manufacture of fabricated metal products, machinery and equipment
- 390 Other manufacturing industries

The transport and real estate and business services industries have been divided according to the functional sector into entrepreneurial activity and government activity. This division concerns central and local government (municipalities). On the basis of the type of employment, monthly-paid employees in the central and the local government sectors have been divided into salaried employees and monthly paid employees with labour contract.

Ammattiluokitusta on käytetty useilla toimialoilla täydentävänä luokituksena. Yksityisellä sektorilla luokitus on sidoksissa sopimusalaan. Julkisen sektorin ammattiluokitusta. Sen mukaan toimialoitteiset palkansaajaryhmät on ryhmitelty esimerkiksi seuraavasti:

910 Julkinen hallinto:

- hallintotehtävät
- järjestys- ja turvallisuustehtävät

920 Maanpuolustus:

- sotilastehtävät
- muut maanpuolustuksen tehtävät

930 Koulutus ja tutkimus:

- opetustehtävät
- muut koulutuksen tehtävät
- tutkimus (muodostettu toimipaikoittain)

940 Terveyspalvelu:

- terveydenhoitotehtävät
- muut terveyspalvelun tehtävät

950 Sosiaalipalvelu:

- sosiaalialan tehtävät
- muut sosiaalipalvelun tehtävät

Täydentävillä luokituksilla pyritään korjaamaan toimialaluokituksen käytöstä aiheutuvia ongelmia, mm. heterogeenisia ja sopimustoiminnan kannalta epämääräisesti rajautuvia palkansaajaryhmiä. Koska palkkatilastoissa ei ole käytettävissä yhtenäisiä vaativuus-, tehtävä- tai ammattiluokituksia, on indeksiin täydentävissä luokituksissa käytetty eri aloilla erilaisia ryhmityksiä. Valtio- ja kuntasektorilla on sovellettu ammattiluokitusta melko yleisellä tasolla ja yksityisellä sektorilla mahdollisuuksien mukaan sopimusalaa ja sitä sivuavaa nimikkeistöä sekä mm. työlajia. Sukupuolijako on ulotettu kaikille luokitustasoille. Kaikkiaan indeksiin täydentävissä luokituksissa on muodostettu runsaat 300 palkansaajaryhmää, jotka edelleen jakautuvat sukupuolen mukaan.

The occupational classification has been used as a supplementary classification in several industries. In the private sector, the classification is linked to the agreement branch. In the government sector, use has been made of the public sector occupational classification of the Central Statistical Office, in which wage and salary earners by industries have been grouped for instance in the following fashion:

- 910 Public administration:

- administration
- public order and safety

- 920 National defence:

- military duties
- other defence duties

- 930 Education and research

- teaching duties
- other education duties
- research (formed by establishments)

- 940 Health services:

- health duties
- other duties in the health services

- 950 Social welfare services

- social welfare duties
- other duties in social welfare services

The supplementary classifications are designed to correct problems produced by the use of the industrial classification, for example for wage and salary groups that are heterogenous or ambiguously determined with respect to collective agreement negotiations. Because uniform classifications of qualifications, tasks or occupations are not available in the wage and salary statistics, various groupings have been used in the supplementary classifications of the index in the different industries. In the central and local government sectors, occupational classification has been applied at a fairly general level, and in the private sector the agreement branch and the respective nomenclature as well as such things as type of work have been applied wherever possible. The division by sex has been extended to all classification levels. All in all, just over 300 wage and salary earner groups have been formed in the supplementary classifications of the index, and they are further broken down by sex.

Palkansaajien ansiotasoindeksi 1985=100 lasketaan kiinteäpainoisena Laspeyres-tyyppisenä yksikköarvoindeksinä. Palkansaajat on jaettu 95 palkansaajaryhmään, joille lasketaan säännöllisen työajan keskiansiot. Palkansaajaryhmän indeksi saadaan jakamalla keskiansio palkansaajaryhmän vuoden 1985 keskiansiolla (ja kertomalla 100:lla). Palkansaajaryhmittäiset indeksit yhdistellään laskemalla niistä perusvuoden 1985 palkkasummapainoilla painotettuja keskiarvoja. Yleisesti laskukaava on seuraava:

$$(1) \text{ATI}(t) = \frac{\sum_i w(i) \cdot \text{ATI}(i,t)}{\sum_i w(i)}$$

$$= 100 \cdot \frac{\sum_i w(i) \cdot \frac{\text{STA}(i,t)}{\text{STAO}(i,t)}}{\sum_i w(i)}$$

Kaavassa

$w(i)$ =palkansaajaryhmän i palkkasummapaino (milj.mk vuonna 1985)

$\text{ATI}(i,t)$ =palkansaajaryhmän i ansiotasoindeksi vuosineljänneksenä t

$\text{STA}(i,t)$ = palkansaajaryhmän i säännöllisen työajan keskiansio ja

$\text{STAO}(i,t)$ =palkansaajaryhmän i säännöllisen työajan keskiansio keskimäärin vuonna 1985.

Sopimuspalkkaindeksi lasketaan vastaavasti kaavaa (1) soveltaen sopimusvaikutusarvioista.

The index of wage and salary earnings 1985=100 is calculated as a fixed-weight Laspeyres-type unit value index. Wage and salary earners have been divided into 95 wage and salary earner groups, for which the average earnings for normal working time are calculated. The index of a wage and salary group is obtained by dividing average earnings by the average earnings of the respective wage and salary earner group in 1985 (and multiplying by 100). The indices by wage and salary earner groups are combined by calculating weighted averages from them, using weights in total wages and salaries in the base year 1985. In general, the formula is as follows:

$$(1) \text{ATI}(t) = \frac{\sum_i w(i) \cdot \text{ATI}(i,t)}{\sum_i w(i)}$$

$$= 100 \cdot \frac{\sum_i w(i) \cdot \frac{\text{STA}(i,t)}{\text{STAO}(i,t)}}{\sum_i w(i)}$$

where

$w(i)$ = weight in total wages and salaries of wage and salary earner group i (FIM mill. in 1985)

$\text{ATI}(i,t)$ = wage and salary index of wage and salary earner group i in quarter t

$\text{STA}(i,t)$ = average earnings for normal working time of wage and salary earning group i and

$\text{STAO}(i,t)$ = average earnings for normal working time of wage and salary earner group i on average in 1985.

The index for negotiated wages and salaries is calculated in a similar fashion by applying formula (1), on the basis of estimates on the effects of agreements.

Varsinaiset palkkatilastot valmistuvat ansiotasoindeksiin käyttöä ajatellen useimmiten liian hitaasti. Tämän vuoksi ansiotasoindeksistä lasketaan ennakkotietoja, jotka perustuvat sopimusvaikutus- ja liukuma-arvioihin. Sopimusvaikutusarviot laaditaan kuukausitasoisina. Niiden avulla lasketaan neljännesvuositainen sopimuspalkkaindeksi. Yhdessä sopimusvaikutus- ja liukuma-arviot muodostavat ansiokehitysarvion, jonka avulla estimoidaan palkansaajaryhmän viimeisimmän tilastoihin perustuvan keskiansion kehittymistä tilastoneljänneksen jälkeen.

Tuntipalkkaisten työntekijöiden tilastot laaditaan neljännesvuositain eikä ansiotasoindeksiä tältä osin yleensä ole tarpeen laskea ennakkolisena ansiokehitysarvioon perustuvana kuin viimeisimmällä neljänneksellä. Sen sijaan kuukausipalkkaisten toimihenkilöiden tilastot laaditaan vain kerran vuodessa yhtä kuukautta (viime aikoina yksityisellä sektorilla elokuu ja julkisella ja voittoa tavoittelemattomalla sektorilla syyskuu) koskevina, joten niiden ennustejakso on pitempi.

Ennakkotiedot palkansaajaryhmälle i lasketaan seuraavasti:

$$(2) \text{ATI}(i,t^*) = \frac{I(i,t^*)}{I(i,t)} \cdot \text{ATI}(i,t)$$

jossa merkinnällä

I tarkoitetaan ansiokehitysarvion mukaista indeksiä ja

t* :llä tilastoneljänneksen t jälkeistä ennusteneeljänneestä.

Ennen ennakkojen laskentaa yhtä kuukautta koskevat keskiansiot muunnetaan neljännesvuoden sisäisen ansiokehitysarvion mukaan koko vuosineljänneestä kuvaavaksi keskiansioksi.

Actual wage and salary statistics are in most cases completed too slowly as regards the use of the wage and salary index. For this reason, preliminary data are calculated for the wage and salary index, based on estimates on the effects of negotiated agreements and wage drift. The estimates of the effects of agreements are compiled on a monthly basis. They are used to calculate the quarterly index for negotiated wages and salaries. Together, the estimates of the effects of agreements and wage drift constitute an estimate for developments in earnings, which is used to estimate the most recent developments in the latest average earnings of a wage and salary earner group based on statistics after the statistical quarter.

Statistics for hourly paid employees are compiled quarterly, and it is normally not necessary to calculate the wage and salary index for this component as preliminary data based on the estimated developments in earnings, except for the latest quarter. By contrast, the statistics for monthly paid employees are only compiled once a year for a single month (recently, for August in the private sector and for September in the public and non-profit sector), so that their forecasting period is longer.

Preliminary data for wage and salary earner group i is calculated as follows:

$$(2) \text{ATI}(i,t^*) = \frac{I(i,t^*)}{I(i,t)} \cdot \text{ATI}(i,t)$$

where

I denotes the index according to estimated developments in earnings and

t* the forecast quarter after the statistical quarter t.

Before the preliminary figures are calculated, the average earnings a concerning single month are transformed according to an estimate of developments in earnings within the quarter into average earnings describing the entire quarter.

Vuosittain tilastoitavissa palkansaajaryhmissä tilastoajankohtien väliin jää neljänneksiä, joiden ansiokehitys joudutaan niin ikään arvioimaan. Käytännössä neljäs neljännes (kun tilastonejänneksenä on kolmas neljännes) lasketaan ennakkotietona ja sitä seuraavat välineljännekset siten, että välineljänneksen osuus jakson ansiotason muutoksesta tulee samaksi kuin ansiokehitysarviossa. Menettely siis merkitsee, että ansiokehitysarvioiden mukainen ansiokehitys asetetaan toteutuneen kehityksen mukaiseksi.

Välineljänneksen indeksi lasketaan soveltaen kaavaa

$$(3) \text{ATI}(i,v,t-n) = \frac{\frac{I(i,v,t-n)}{I(i,v-1,t)} - 1}{\frac{I(i,v,t)}{I(i,v-1,t)} - 1}$$

$$\begin{aligned} & \cdot (\text{ATI}(i,v,t') - \text{ATI}(i,v-1,t)) \\ & + \text{ATI}(i,v-1,t) \end{aligned}$$

jossa

v=vuosi

t-n=välineljännes

v-1,t=edellinen tilastointineljännes

v,t'=viimeisin tilastointineljännes

Käytännössä kaavoja (2) ja (3) käytetään laskettaessa keskiansioita, joiden perusteella sitten lasketaan indeksi kaavaa (1) soveltaen.

Hintaindeksissä aikasarjan jatkuvuutta pyritään parantamaan ns. laadunmuutoksien vaikutuksia arvioimalla: indeksihyödykkeiden koko, materiaali yms. pyritään määrittelemään ja hyödykkeen laadun muuttuessa pyritään arvioimaan, kuinka suuri osa hinnanmuutoksesta on ns. todellista ja kuinka suuri osa johtuu hyödykkeen kuluttajalle tuottamien palveluiden eli laadun muuttumisesta. Ansiotasoindeksissä ei laadunmuutosten arviointi ole samalla tasolla mahdollista. Indeksistä pyritään kuitenkin puhdistamaan tilastointiperiaatteissa tapahtuneiden muutosten vaikutukset. Näitä voivat aiheuttaa luokituksissa tapahtuvat siirtymät ja ansiokäsitteiden muutokset. Sen sijaan työajan muutokset pyritään selvittämään erillistarkasteluin eikä niitä toistaiseksi ole varsinaisissa indeksilaskelmissa otettu huomioon.

In the case of wage and salary earner groups for which statistics are compiled annually, there are quarters between the statistical dates, for which developments in earnings also have to be estimated. In practice, the fourth quarter (when the statistical quarter is the third quarter) is calculated as a preliminary figure, and the successive intermediate quarters in such way that the share of an intermediate quarter in the change in the level of earnings in the period is the same as in the estimate of developments in earnings. Thus, this procedure means that developments in earnings according to the estimates of developments in earnings are set to conform to actual developments.

The indices for the intermediate quarters are calculated by applying the following formula:

$$(3) \text{ATI}(i,v,t-n) = \frac{\frac{I(i,v,t-n)}{I(i,v-1,t)} - 1}{\frac{I(i,v,t')}{I(i,v-1,t)} - 1} \cdot (\text{ATI}(i,v,t') - \text{ATI}(i,v-1,t)) + \text{ATI}(i,v-1,t)$$

where

v = year

t-n = intermediate quarter

v-1,t = previous statistical quarter

v,t' = latest statistical quarter.

In practice, formulas (2) and (3) are used in the calculation of average earnings, which are then used to calculate the indices by applying formula (1).

In the price indices, attempts are made to improve the continuity of the time series in price indices by assessing the effects of so-called quality changes: effects are made to define the size, material etc. of index commodities, and, when the quality of a commodity changes, it is attempted to evaluate how large a part of the change in price constitutes "real" change and how large a part is due to changes in the services provided to the consumer by the commodity, i.e. quality changes. In the wage and salary index, the valuation of quality changes is not possible at the same level. However, efforts are being made to remove the effects of changes in the principles employed in compiling statistics from the index. These can be caused by shifts taking place in classifications and by changes in earnings concepts. By contrast, separate studies are used to examine changes in working time, and these changes have not been included in the actual index calculations so far.

Perusvuodeltaan vanhemmat ansiotasoindeksit lasketaan palkansaajien ansiotasoindeksin 1985=100 avulla. Vuoden 1987 lopulliset, ei-enakolliset indeksit laskettiin ansiotasoindeksin 1980=100 mukaan. Vuoden 1987 neljännän neljänneksen indeksilukujen perusteella laskettiin ketjutuskertoimet ansiotasoindeksien 1980=100 ja 1985=100 välille eri luokitustasoilla erikseen. Näiden liitteessä 3 olevien kertoimien avulla on laskettu ansiotasoindeksi 1980=100 vuoden 1988 ensimmäisestä neljänneksestä alkaen. Vanhemmat ansiotasoindeksit

palkansaajien ansiotasoindeksi 1975=100
palkansaajien yleinen ansiotasoindeksi 1964=100
palkansaajien ansioindeksi 1938=100

on laskettu edelleen ansiotasoindeksin 1980=100 avulla kuten ennenkin. Menettely on kuvattu julkaisussa Palkansaajien ansiotasoindeksi 1980=100 (Tilastokeskuksen tutkimuksia nro 124).

7 SOPIMUSPALKKAINDEKSI

7.1 MÄÄRITTELY

Sopimuspalkkaindeksi 1985=100 mittaa työ- ja virkaehtosopimuksien palkanmuutosten vaikutuksia säännöllisen työntekijän keskiansioihin. Sopimuspalkkaindeksi lasketaan vuosittain ketjutettuna indeksinä sopimusten mukaisista palkanmuutoksista ansiotasoindeksin rakenteella. Koska sopimusvaikutukset arvioidaan edellisen vuoden lopun palkkatasosta, ei ketjutetulle indeksille ole mielekäästä tulkintaa: se ei huomioi palkkaliukumien ja rakennemuutoksien vaikutuksia. Sopimuspalkkaindeksi onkin sen vuoksi ennen muuta ansiotasoindeksin laskennan apuväline, jonka avulla vuosittainen ansiokorjaus voidaan jakaa kahteen komponenttiin: sopimusvaikutuksiin ja muuhun ansion muutokseen.

Wage and salary indices with earlier base years are calculated with the aid of the wage and salary index 1985=100. Final, non-preliminary indices for 1987 were calculated according to the wage and salary index 1980=100. On the basis of the index numbers for the fourth quarter of 1987, splicing coefficients were calculated between the wage and salary indices 1980=100 and 1985=100, separately for the different classification levels. These coefficients, shown in Appendix 3, have been used to calculate the wage and salary index 1980=100 as from the first quarter of 1988. The earlier wage and salary indices

- wage and salary index 1975=100
- general wage and salary index 1964=100 and
- wage and salary index 1938=100

are still calculated, using the wage and salary index 1980=100 as before. The procedure has been described in the publication Wage and salary index 1980=100 (Studies No. 124 of the Central Statistical Office, in Finnish with summary in English).

7 INDEX FOR NEGOTIATED WAGES AND SALARIES

7.1 DEFINITION

The index for negotiated wages and salaries 1985=100 measures the effects of collective agreements on average earnings for normal working time. The index for negotiated wages and salaries is calculated as an annual spliced index from changes in wages and salaries resulting from the collective agreements, using the structure of the wage and salary index. As the effects of agreement are estimated from the wage and salary level at the end of the previous year, there is no sensible interpretation for a spliced index: it does not take into account the effects of wage drift and structural change. The index for negotiated wages and salaries is thus primarily an aid to the calculation of the wage and salary index, by means of which annual developments in earnings can be divided into two components: effects of agreements and other changes in earnings.

Sopimuspalkkaindeksi lasketaan soveltamalla kaavaa

$$(4) \text{ SPI (t)} = \frac{\sum w(i) \cdot \text{SPI}(i,t)}{\sum w(i)}$$

jossa

w(i)=palkansaajaryhmän i palkkasummapaino 1985

SPI(i,t)=palkansaajaryhmän i sopimusvaikutusarvioindeksi ajankohtana t

Palkansaajaryhmittäiset sopimusvaikutusarviot laaditaan kuukausittaisina indekseinä, joissa edellisen vuoden joulukuuta on pidetty teknisenä vertailuajankohtana. Nämä tiedot on muokattu neljännesvuosittaisiksi ja ketjutettu muotoon 1985=100.

Sopimusvaikutusarviot pyritään tekemään vuoden lopun ansiotason pohjalta. Indeksien laskennassa edellisen vuoden joulukuuta käytetään laskennallisena vertailuajankohtana, vaikka tarkkaa tietoa juuri joulukuun palkkatasosta ei sopimusvaikutusarvioita tehtäessä olekaan käytettävissä. Toinen sopimuspalkkaindeksin käytettävyyteen vaikuttava tekijä on se, ettei ketjutetussa indeksissä voida ottaa huomioon edellisen vuoden aikana toteutunutta liukumaa ja rakennemuutoksen vaikutusta prosenttimääräisten sopimuskorotusten markka-arvoihin.

7.2 SOPIMUSVAIKUTUSARVIOT

Tilastokeskus saa keskeiset työ- ja virkaehtosopimusten sopimusvaikutusarviot työnantaja-järjestöiltä. Valtion osalta valtion työmarkkinalaitos arvioi erikseen virkasuhteisten, työsopimussuhteisten kuukausipalkkaisten ja tuntipalkkaisten sopimusvaikutukset. Arvioita ei kyetä tekemään toimialoittain kuten muiden alojen osalta, vaan eri toimialoilla joudutaan soveltamaan em. ryhmille samoja sopimusvaikutuksia. Tämä heikentää myös toimialoittaisia ansiotasoindeksejä, koska ne erityisesti kuukausipalkkaisten osalta paljolti perustuvat sopimusvaikutusarvioihin.

The index for negotiated wages and salaries is calculated by applying the formula

$$(4) \text{ SPI (t)} = \frac{\sum w(i) \cdot \text{SPI}(i,t)}{\sum w(i)}$$

where

w(i) = weight in total wages and salaries of wage and salary earner group i 1985

SPI(i,t) = estimated effect of the agreement for wage and salary earner group i at time t.

The estimates for the effects of agreements by wage and salary earner groups are compiled as monthly indices, in which the month of December of the previous year has been kept as the technical point of comparison. These data have been adjusted to quarterly data, and have been spliced to the form 1985=100.

It is attempted to make the estimates of the effects of agreements on the basis of the level of earnings at the end of the year. In the calculation of the index, the month of December of the previous year is used as an imputed point of comparison, although accurate information on the level of earnings in December is not available when estimates on the effects of agreements are made. Another factor influencing the usability of the index for negotiated wages and salaries is the fact that, in the spliced index, it is not possible to take into account the effect of wage drift and structural change that has taken place in the course of the previous year on the markka values of pay increases negotiated in percentage terms.

7.2 ESTIMATES OF EFFECTS OF AGREEMENTS

The Central Statistical Office receives the key estimates of the effects of collective agreements from the employers' organisations. For the central government sector, the State Labour Market Institution estimates the effects of agreements separately for salaried civil servants, for monthly paid employees under employment contract and hourly paid employees under employment contract. It is not possible to make estimates by industries as in the case of other sectors. Rather the same agreement effects have to be applied for the above groups in the different industries.

Kuntasektorin osalta Tilastokeskus laskee yhteistyössä Kunnallisen työmarkkinalaitoksen kanssa työ- ja virkaehtosopimusten toimialoitteiset sopimusvaikutusarviot. Kunnallinen työmarkkinalaitos arvioi sopimusvaikutukset palkkaluokittain ja nämä painotetaan toimialoitteiseksi kunnallisen henkilökäytön palkansaajien jakaumatietojen perusteella.

Yksityisellä sektorilla sopimuspalkkaindeksi perustuu STK:n ja LTK:n sopimusvaikutusarvioihin. Sopimusaloitteiset arviot vastaavat melko tarkoin ansiotasoindeksin luokitusrakennetta.

Voittoa tavoittelemattoman sektorin sopimusvaikutusarvioita mitataan valtion virkaehtosopimuksella.

Sopimusvaikutusarviot saadaan kuukausittaisina tietoina. Sopimusvaikutusarvioiden kannalta keskeinen ero on, että virkaehtosopimus on luonteeltaan sitova, samanaikaisesti sekä minimi- että maksimisopimus. Yksityisen sektorin työehtosopimukset sen sijaan ovat periaatteessa minimisopimuksia. Erityisesti työehtosopimusten arvioinnissa eroja aiheuttaa sopimusten tulkinnasta: mm. taulukko- tai ns. kirjapalkkojen korotuksien vaikutus voi eri aloilla olla erilainen riippuen siitä, miten tarkasti niitä palkkauksessa noudatetaan. Taulukkopalkan ja maksetun palkan välis eli "ilmatila" voi vaihdella eri aloilla ja aikoina.

This also weakens the wage and salary indexes by industries, as they are largely based on estimates of the effect of agreements, especially in case of monthly paid employees.

For municipalities, the Central Statistical Office calculates, in cooperation with the Municipal Labour Market Institution, the estimated effects of agreements by industries. The Municipal Labour Market Institution evaluates the effects of agreements by wage and salary classes, and these are weighted by industries on the basis of the distribution data of wage and salary earners in the municipalities person register. In the private sector, the index for negotiated wages and salaries is based on the estimates of the effects of agreements by the Finnish Employers' Confederation and the Confederation of Commerce Employers. The estimates by contract industries correspond fairly closely to the classification structure of the wage and salary index.

The estimated effects of agreements in the non-profit sector are measured using the collective agreement of the central government sector.

Estimates of the effects of agreements are obtained as monthly data. An important difference concerning the estimates of the effects of agreements lies in the fact that the public sector's collective agreement is of a binding nature; it is simultaneously both a minimum and a maximum agreement. By contrast, private sector collective agreements are in principle minimum agreements. In the evaluation of the collective agreements of the private sector, differences arise especially from the interpretation of the agreements: for example, the effect of increases in wage rates can differ from one industry to another depending on how closely these are adhered to pay. The difference between the wage and salary rates and that actually paid can differ between different industries and at different times.

8 RESULTS

8 TULOJA

8.1 WAGE AND SALARY INDEX 1985=100

8.1 PALKANSAAJIEN ANSITASOINDEKSI 1985=100

Vuodesta 1985 vuoden 1989 toiselle neljännekselle ansiotasoindeksi nousi ennakkotietojen mukaan 35,6 prosenttia. Indeksien pisteluvut on esitetty toimialoitteain taulukossa 4.

Between 1985 and the second quarter of 1989, the wage and salary index rose by 35,6 per cent according to preliminary data. The index numbers are shown by industries in Table 4.

TAULUKKO 4. PALKANSAAJIEN ANSIOTASOINDEKSI 1985=100
TABLE 4. WAGE AND SALARY INDEX 1985=100

	Vuosi ja neljännes - year and quarter									
	1985	I	II	III	IV	1986	I	II	III	IV
Yhteensä - Total	100.0	96.8	100.8	100.7	101.8	106.9	104.2	106.9	107.5	109.0
Tuntipalkkaiset/Työntekijät										
Hourly paid employees/Wage earners	100.0	97.1	100.7	100.2	101.9	106.1	103.7	105.8	106.4	108.7
Kuukausipalkkaiset/Toimihenkilöt										
Monthly paid employees/Salaried employees	100.0	96.6	100.8	100.9	101.7	107.2	104.5	107.3	107.9	109.1
Valtiosektori - Central government										
Tuntipalkkaiset-Wage earners	100.0	97.4	100.8	100.8	101.0	106.6	104.8	106.9	107.3	107.4
Kuukausipalkkaiset-Salaried employees										
Tuntipalkkaiset-Wage earners	100.0	97.9	100.6	99.9	101.6	105.6	102.3	106.0	106.5	107.4
Kuukausipalkkaiset-Salaried employees										
Kuukausipalkkaiset-Salaried employees	100.0	97.3	100.8	100.9	101.0	106.7	105.0	107.0	107.4	107.4
Kuntasektori - Municipalities										
Tuntipalkkaiset-Työntekijät	100.0	97.9	100.6	100.6	100.9	107.8	105.5	107.8	108.4	109.5
Kuukausipalkkaiset-Wage earners										
Tuntipalkkaiset-Wage earners	100.0	99.5	100.4	98.6	101.5	106.3	105.6	106.4	104.7	108.5
Kuukausipalkkaiset-Salaried employees										
Kuukausipalkkaiset-Salaried employees	100.0	97.8	100.6	100.8	100.9	107.9	105.5	107.9	108.8	109.6
Yksityinen sektori - Private sector										
Tuntipalkkaiset-Työntekijät	100.0	96.3	100.8	100.7	102.2	106.7	103.7	106.6	107.2	109.2
Kuukausipalkkaiset-Wage earners										
Tuntipalkkaiset-Wage earners	100.0	97.0	100.8	100.3	101.9	106.2	103.6	105.8	106.5	108.8
Kuukausipalkkaiset/Toimihenkilöt										
Monthly paid employees/Salaried employees	100.0	95.8	100.8	101.0	102.4	107.0	103.8	107.1	107.7	109.4
Voitto- ja tavoitteleamaton sektori										
Non-profit sector	100.0	97.4	100.8	100.8	101.0	107.2	105.3	107.3	107.9	108.1
1 Maa- ja metsätalous										
Agriculture and forestry	100.0	95.2	101.0	101.2	102.7	106.6	103.1	105.5	108.2	109.6
Työntekijät-Wage earners										
Työntekijät-Wage earners	100.0	94.7	101.0	101.3	103.1	106.6	102.9	105.1	108.4	110.1
Toimihenkilöt-Salaried employees										
Toimihenkilöt-Salaried employees	100.0	97.1	100.9	100.9	101.1	106.4	103.9	107.0	107.2	107.6
11 Maatalous-Agriculture										
Työntekijät-Wage earners	100.0	95.6	100.2	99.8	104.4	107.8	107.0	105.8	107.7	110.8
Toimihenkilöt-Salaried employees										
Toimihenkilöt-Salaried employees	100.0	95.3	100.1	99.6	104.9	108.0	107.3	105.7	107.8	111.3
12 Metsätalous-Forestry										
Työntekijät-Wage earners	100.0	97.4	100.8	100.9	100.9	106.2	104.6	106.5	106.8	107.0
Toimihenkilöt-Salaried employees										
Toimihenkilöt-Salaried employees	100.0	94.9	101.4	102.0	101.6	105.9	100.8	105.3	108.4	108.9
2 Kaivostoiminta-Mining and quarrying										
Työntekijät-Wage earners	100.0	94.2	101.6	102.4	101.8	105.7	99.9	104.7	108.8	109.2
Toimihenkilöt-Salaried employees										
Toimihenkilöt-Salaried employees	100.0	97.0	100.9	100.9	101.2	106.5	103.7	107.1	107.3	107.8
3 Teollisuus-Manufacturing										
Työntekijät-Wage earners	100.0	98.5	100.7	99.9	100.9	107.8	104.5	108.7	108.2	109.9
Toimihenkilöt-Salaried employees										
Toimihenkilöt-Salaried employees	100.0	99.7	100.6	99.3	100.4	108.6	105.2	109.5	108.7	111.0
Toimihenkilöt-Salaried employees										
Toimihenkilöt-Salaried employees	100.0	96.4	100.8	101.0	101.8	106.4	103.2	107.1	107.2	108.0
Toimihenkilöt-Salaried employees										
Toimihenkilöt-Salaried employees	100.0	97.0	101.0	100.7	101.4	106.2	103.4	106.9	106.7	107.8
Toimihenkilöt-Salaried employees										
Toimihenkilöt-Salaried employees	100.0	97.2	101.1	100.5	101.2	106.1	103.5	106.8	106.4	107.6
Toimihenkilöt-Salaried employees										
Toimihenkilöt-Salaried employees	100.0	96.5	100.8	101.0	101.8	106.4	103.3	107.1	107.3	108.2

	1985	I	II	III	IV	1986	I	II	III	IV
Sähkö-, kaasuu- ja vesihuolto										
4 Energy and water supply	100.0	96.9	100.9	100.2	102.1	107.0	104.5	106.9	106.9	109.6
Työntekijät-Wage earners	100.0	97.1	100.9	99.3	102.7	106.9	104.9	106.2	106.0	110.5
Toimihenkilöt-Salaried employees	100.0	96.7	100.8	101.0	101.5	107.1	104.0	107.7	107.9	108.8
5 Rakentaminen-Construction	100.0	97.0	100.3	100.2	102.6	106.6	104.0	105.2	106.8	110.3
Työntekijät-Wage earners	100.0	97.3	100.0	99.8	102.9	106.1	104.0	103.7	105.9	110.8
Toimihenkilöt-Salaried employees	100.0	96.3	101.0	101.2	101.5	107.7	104.1	108.6	108.7	109.4
51 Talonrakentaminen-Construction of buildings	100.0	96.8	100.3	100.2	102.8	106.5	103.8	104.5	106.7	110.9
Työntekijät-Wage earners	100.0	97.0	100.0	99.9	103.1	106.0	103.8	103.2	106.0	111.2
Toimihenkilöt-Salaried employees	100.0	95.9	101.1	101.3	101.7	108.0	103.7	109.0	109.2	110.0
52 Maa- ja vesirakentaminen-Other construction	100.0	97.8	100.6	100.2	101.5	107.0	104.8	107.5	107.1	108.4
Työntekijät-Wage earners	100.0	99.0	100.2	99.1	101.8	106.5	105.1	106.9	105.7	108.3
Toimihenkilöt-Salaried employees	100.0	96.8	100.9	101.0	101.3	107.3	104.6	107.9	108.2	108.6
6 Kauppa, ravitseminen ja majoitus-Trade, hotels and restaurants	100.0	95.0	101.1	101.2	102.7	107.2	103.8	106.8	107.7	110.3
Tuntipalkkaiset-Hourly paid employees	100.0	96.8	101.1	100.4	101.8	105.2	102.5	105.5	105.6	107.2
Kuukausipalkkaiset-Monthly paid salaries	100.0	94.9	101.1	101.3	102.7	107.3	103.9	106.9	107.8	110.5
61 Tukku- ja vähittäiskauppa-Wholesale and retail trade										
Kuukausipalkkaiset-Monthly paid salaries	100.0	94.9	101.1	101.2	102.8	107.0	103.8	106.4	107.5	110.2
62 Moottoriajoneuvojen kauppa ja huoltoSales, service and repair of motor vehicles	100.0	95.7	101.0	101.0	102.3	106.7	103.0	106.9	107.5	109.4
Tuntipalkkaiset-Hourly paid employees	100.0	96.8	101.1	100.4	101.8	105.2	102.5	105.5	105.6	107.2
Kuukausipalkkaiset-Monthly paid salaries	100.0	95.2	101.0	101.2	102.5	107.4	103.2	107.5	108.4	110.5
63 Majoitus ja ravitseminenHotels and restaurants										
Kuukausipalkkaiset-Monthly paid salaries	100.0	94.6	101.5	101.6	102.3	108.5	104.8	108.6	108.8	111.9



	1985	I	II	III	IV	1986	I	II	III	IV
7 Liikenne-Transport and communication	100.0	97.1	100.7	100.6	101.7	106.3	104.1	106.0	106.9	108.2
Tuntipalkkaiset-Hourly paid employees	100.0	97.1	100.3	100.3	102.3	106.0	103.6	104.7	106.5	109.4
Kuukausipalkkaiset-Monthly paid salaries	100.0	97.0	100.9	100.8	101.3	106.5	104.4	106.8	107.1	107.6
71 Kuljetus-Transport	100.0	96.9	100.5	100.7	101.9	106.3	103.9	105.8	107.0	108.6
Tuntipalkkaiset-Hourly paid employees	100.0	97.0	100.2	100.5	102.3	106.0	103.5	104.5	106.7	109.4
Kuukausipalkkaiset-Monthly paid salaries	100.0	96.8	100.8	100.9	101.5	106.6	104.2	107.0	107.2	107.9
72 Tietoliikenne-Communication	100.0	97.5	101.0	100.3	101.2	106.3	104.7	106.6	106.6	107.3
Tuntipalkkaiset-Hourly paid employees	100.0	98.3	101.6	97.7	102.4	106.4	105.2	107.3	103.6	109.4
Kuukausipalkkaiset-Monthly paid salaries	100.0	97.4	100.9	100.6	101.1	106.3	104.7	106.5	106.9	107.1
8 Rahoitus, vakuutus ym palvelut Finance, insurance and real estate services	100.0	96.3	100.4	100.3	103.0	106.9	104.2	107.0	107.4	109.1
Tuntipalkkaiset-Hourly paid employees	100.0	98.2	100.7	97.7	103.2	106.1	104.6	106.3	104.5	108.9
Kuukausipalkkaiset-Monthly paid salaries	100.0	96.1	100.3	100.5	103.0	107.0	104.2	107.1	107.7	109.1
81 Rahoitus-Finance	100.0	95.3	99.5	99.7	105.5	107.8	105.5	107.8	107.8	110.3
82 Vakuutus-Insurance	100.0	97.4	100.2	100.5	101.9	106.9	104.9	105.9	107.8	109.0
83 Kiinteistö- ja yrityspalvelut Real estate services	100.0	96.6	100.9	100.6	101.9	106.4	103.4	106.8	107.1	108.4
Tuntipalkkaiset-Hourly paid employees	100.0	98.2	100.7	97.7	103.2	106.1	104.6	106.3	104.5	108.9
Kuukausipalkkaiset-Monthly paid salaries	100.0	96.3	100.9	101.1	101.7	106.5	103.2	106.9	107.6	108.3

	1985	I	II	III	IV	1986	I	II	III	IV
9 Yhteiskunnalliset palvelut										
Public, social and personal services	100.0	97.7	100.7	100.8	100.9	107.6	105.4	107.7	108.4	109.0
Tuntipalkkaiset-Hourly paid employees	100.0	99.6	99.5	99.3	101.6	106.0	103.3	106.0	106.4	108.5
Kuukausipalkkaiset-Monthly paid salaries	100.0	97.6	100.7	100.8	100.9	107.6	105.4	107.7	108.4	109.0
91 Julkinen hallinto-Public administration										
Tuntipalkkaiset-Hourly paid employees	100.0	97.6	100.7	100.8	100.9	107.0	104.9	107.2	107.7	108.1
Kuukausipalkkaiset-Monthly paid salaries	100.0	100.0	99.2	98.6	101.2	105.2	101.1	105.3	106.8	107.4
92 Maanpuolustus-National defence										
	100.0	97.4	100.8	100.9	101.0	105.6	104.9	106.9	107.2	107.3
93 Koulutus ja tutkimus-Education and research										
Tuntipalkkaiset-Hourly paid employees	100.0	97.5	100.8	100.8	100.9	108.8	106.4	108.6	109.7	110.3
Kuukausipalkkaiset-Monthly paid salaries	100.0	98.0	100.2	100.3	101.4	106.5	104.0	107.1	107.1	107.8
94 Terveyspalvelu-Health services										
Tuntipalkkaiset-Hourly paid employees	100.0	98.1	100.5	100.7	100.8	107.4	105.0	107.6	108.2	109.0
Kuukausipalkkaiset-Monthly paid salaries	100.0	101.8	99.4	97.7	101.1	106.7	106.8	104.0	105.1	111.1
95 Sosiaalipalvelu-Social welfare services										
Tuntipalkkaiset-Hourly paid employees	100.0	97.6	100.7	100.8	100.9	107.3	105.0	107.5	108.0	108.6
Kuukausipalkkaiset-Monthly paid salaries	100.0	97.5	99.4	99.8	103.3	108.3	104.0	109.4	108.6	111.0
96 Virkistys- ja kulttuuripalvelu-Recreational and cultural services										
Tuntipalkkaiset-Hourly paid employees	100.0	97.6	100.7	100.7	100.9	107.2	105.0	107.5	108.0	108.6
Kuukausipalkkaiset-Monthly paid salaries	100.0	99.7	99.7	98.7	101.9	107.3	105.3	107.6	108.0	108.4
	100.0	97.5	100.8	100.8	100.9	107.4	105.3	107.7	108.1	108.3



TAULUKKO 4. PALKANSAAJIEN ANSIOTASOINDEKSI 1985-100
TABLE 4. WAGE AND SALARY INDEX 1985-100

	Vuosi ja neljännes - year and quarter				1989							
	1987	I	II	III		IV	I	II				
Yhteensä - Total	114.4	111.2	115.1	114.9	116.3	124.6	118.8	125.2	126.2	128.4	131.6	135.6
Tuntipalkkaiset/Työntekijät	113.7	111.1	114.4	113.4	116.0	123.8	118.2	124.6	124.7	127.6	131.4	135.5
Hourly paid employees/Wage earners												
Kuukausipalkkaiset/Toimihenkilöt	114.7	111.3	115.5	115.6	116.5	125.0	119.0	125.5	126.9	128.7	131.7	135.6
Monthly paid employees/Salaried employees												
Valtiosektori - Central government	115.7	111.8	116.9	116.9	117.1	128.8	122.7	130.0	130.3	132.1	135.2	136.9
Tuntipalkkaiset/Wage earners	113.6	111.4	114.2	113.5	115.2	125.4	119.1	127.5	126.7	128.3	133.1	134.8
Kuukausipalkkaiset/Salaried employees	115.9	111.8	117.1	117.2	117.3	129.1	123.0	130.2	130.6	132.4	135.4	137.1
Kuntasektori - Municipalities	113.3	111.4	113.8	113.9	114.3	121.9	117.0	122.1	123.5	125.2	129.3	130.8
Tuntipalkkaiset/Työntekijät	112.5	111.3	112.2	111.0	115.6	123.5	118.5	123.8	124.4	127.3	134.8	134.1
Hourly paid employees/Wage earners	113.4	111.4	113.9	114.1	114.2	121.8	116.9	122.0	123.4	125.0	128.9	130.5
Kuukausipalkkaiset/Toimihenkilöt												
Monthly paid employees/Salaried employees	114.5	111.0	115.2	114.8	116.8	124.6	118.5	125.2	126.2	128.5	131.5	136.7
Yksityinen sektori - Private sector	113.8	111.1	114.5	113.5	116.1	123.7	118.2	124.6	124.6	127.6	131.1	135.6
Tuntipalkkaiset/Työntekijät												
Hourly paid employees/Wage earners	115.0	111.0	115.7	115.8	117.3	125.2	118.7	125.6	127.3	129.2	131.7	137.6
Kuukausipalkkaiset/Toimihenkilöt												
Monthly paid employees/Salaried employees	115.2	111.9	116.2	116.3	116.3	128.0	121.9	129.3	129.5	131.4	134.4	136.3
Voitto- ja tavoittelematon sektori												
Non-profit sector												
1 Maa- ja metsätalous	112.9	109.5	114.0	113.8	114.3	121.8	113.8	124.6	125.2	123.7	129.3	135.9
Agriculture and forestry												
Työntekijät/Wage earners	112.7	109.2	113.8	113.5	114.1	121.2	112.6	124.6	124.9	122.6	128.9	136.2
Toimihenkilöt/Salaried employees	113.9	110.5	114.9	115.0	115.3	124.4	118.5	124.4	126.5	128.0	130.9	134.4
11 Maatalous-Agriculture	115.1	113.3	115.4	114.7	117.1	122.9	114.2	126.7	126.2	124.5	137.5	137.3
Työntekijät/Wage earners	115.2	113.7	115.4	114.5	117.3	122.3	113.4	126.8	125.6	123.3	137.8	137.4
Toimihenkilöt/Salaried employees	114.4	110.9	115.5	115.6	115.7	126.9	119.9	125.3	130.2	132.1	135.2	136.9
12 Metsätalous-Forestry	111.6	107.2	113.2	113.2	112.7	121.1	113.5	123.3	124.6	123.2	124.4	135.0
Työntekijät/Wage earners	110.9	106.1	112.8	112.7	111.9	120.4	112.0	123.0	124.4	122.0	122.7	135.4
Toimihenkilöt/Salaried employees	113.8	110.4	114.7	114.8	115.2	123.6	118.1	124.1	125.4	126.7	129.6	133.7
2 Kaivostoiminta-Mining and quarrying	113.9	111.7	114.0	113.7	116.2	122.6	115.7	123.7	124.6	126.2	130.9	133.1
Työntekijät/Wage earners	114.3	112.8	114.0	113.4	117.0	123.1	115.9	126.0	124.6	126.7	132.4	132.5
Toimihenkilöt/Salaried employees	113.2	109.8	114.1	114.2	114.8	121.7	115.4	121.4	124.5	125.4	128.3	134.2
3 Teollisuus-Manufacturing	113.4	110.4	114.2	113.6	115.2	122.7	116.9	123.4	124.0	126.6	129.4	134.3
Työntekijät/Wage earners	113.3	110.7	114.2	113.2	115.2	123.2	117.7	124.4	123.7	127.0	129.8	134.3
Toimihenkilöt/Salaried employees	113.4	110.0	114.2	114.3	115.1	121.9	115.7	121.7	124.5	125.7	128.6	134.2

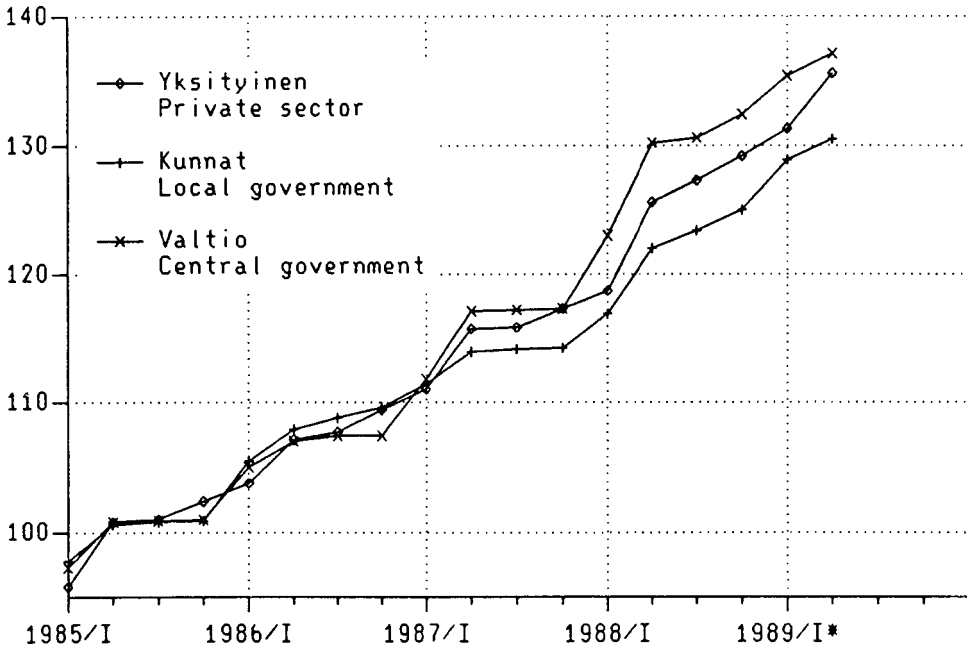
	1989											
	1987	I	II	III	IV	1988	I	II	III	IV	I	II
Sähkö-, kaasuu- ja vesihuolto 4 Energy and water supply	113.7	111.3	114.4	113.3	116.0	123.6	117.2	124.2	125.0	128.1	131.3	135.7
Työntekijät-Wage earners	113.8	112.0	114.2	112.1	116.9	124.7	118.1	126.0	124.9	129.9	132.9	137.4
Toimihenkilöt-Salaried employees	113.7	110.6	114.5	114.6	115.1	122.6	116.3	122.4	125.1	126.3	129.6	134.0
5 Rakentaminen-Construction	114.8	112.1	115.0	114.5	117.8	124.8	120.3	124.4	126.0	128.5	133.2	135.9
Työntekijät-Wage earners	114.7	112.2	114.5	113.5	118.2	124.6	121.0	124.0	125.2	128.4	133.8	135.6
Toimihenkilöt-Salaried employees	115.2	111.7	116.2	116.3	116.8	125.1	118.6	125.2	127.7	128.8	131.8	136.7
51 Talonrakentaminen-Construction of buildings	114.9	112.2	115.0	114.3	118.2	124.6	120.5	123.9	125.8	128.3	133.2	136.3
Työntekijät-Wage earners	114.9	112.4	114.7	113.7	118.6	124.8	121.4	123.9	125.4	128.4	133.8	136.1
Toimihenkilöt-Salaried employees	115.2	111.7	116.0	116.1	116.8	124.1	117.4	123.9	127.1	128.1	131.0	137.1
52 Maa- ja vesirakentaminen-Other construction	114.5	111.6	115.0	115.0	116.6	125.3	119.6	125.9	126.7	129.0	133.0	134.6
Työntekijät-Wage earners	113.5	111.5	113.1	113.1	116.4	123.9	118.8	124.5	124.4	128.0	133.4	132.8
Toimihenkilöt-Salaried employees	115.3	111.7	116.3	116.5	116.8	126.3	120.2	127.0	128.4	129.8	132.8	136.1
6 Kauppa, ravitseminen ja majoitus-Trade, hotels and restaurants	116.3	111.7	117.1	117.0	119.3	127.7	120.8	128.8	129.0	132.2	134.2	141.2
Tuntipalkkaiset-Hourly paid employees	111.2	109.2	111.9	110.7	113.0	123.6	115.0	125.4	125.2	128.9	131.0	134.1
Kuukausipalkkaiset-Monthly paid salaries	116.5	111.8	117.4	117.4	119.6	127.9	121.0	129.0	129.2	132.4	134.4	141.5
61 Tukku- ja vähittäiskauppa-Wholesale and retail trade	116.3	111.4	117.2	117.2	119.5	127.8	120.9	128.9	129.1	132.3	134.2	141.5
Kuukausipalkkaiset-Monthly paid salaries	116.3	111.4	117.2	117.2	119.5	127.8	120.9	128.9	129.1	132.3	134.2	141.5
62 Moottoriajoneuvojen kauppa ja huolto-Sales, service and repair of motor vehicles	115.1	111.0	116.1	115.7	117.8	126.9	119.4	128.4	128.6	131.2	133.6	139.7
Tuntipalkkaiset-Hourly paid employees	111.2	109.2	111.9	110.7	113.0	123.6	115.0	125.4	125.2	128.9	131.0	134.1
Kuukausipalkkaiset-Monthly paid salaries	117.0	111.8	118.0	118.0	120.1	128.4	121.5	129.8	130.2	132.2	134.9	142.3
63 Majoitus ja ravitseminen-Hotels and restaurants	117.1	113.7	117.5	117.5	119.8	128.0	121.3	129.0	129.2	132.5	134.5	141.1
Kuukausipalkkaiset-Monthly paid salaries	117.1	113.7	117.5	117.5	119.8	128.0	121.3	129.0	129.2	132.5	134.5	141.1

	1987				1988				1989				
	I	II	III	IV	1988	I	II	III	IV	I	II	III	IV
7 Liikenne-Transport and communication	115.0	111.5	116.0	115.9	116.8	126.1	119.9	126.3	128.1	130.3	133.6	137.9	137.9
Tuntipalkkaiset-Hourly paid employees	115.0	112.2	115.6	115.2	116.8	125.9	118.9	125.6	128.0	130.9	134.8	141.6	141.6
Kuukausipalkkaiset-Monthly paid salaries	115.1	111.0	116.1	116.3	116.9	126.3	120.4	126.7	128.2	129.9	132.9	135.8	135.8
71 Kuljetus-Transport	115.0	111.5	115.8	115.9	116.9	125.8	119.4	125.8	127.9	130.1	133.5	138.5	138.5
Tuntipalkkaiset-Hourly paid employees	115.0	112.2	115.6	115.5	116.8	126.0	118.9	125.6	128.4	131.1	134.9	141.9	141.9
Kuukausipalkkaiset-Monthly paid salaries	115.0	110.9	116.0	116.2	116.9	125.6	119.8	126.0	127.4	129.1	132.2	135.6	135.6
72 Tietoliikenne-Communication	115.1	111.4	116.3	116.0	116.7	127.1	121.2	127.5	128.7	130.9	134.0	136.2	136.2
Tuntipalkkaiset-Hourly paid employees	114.1	113.0	115.9	111.4	116.0	123.6	119.0	125.5	122.4	128.4	133.4	136.4	136.4
Kuukausipalkkaiset-Monthly paid salaries	115.2	111.2	116.3	116.4	116.8	127.4	121.4	127.7	129.3	131.1	134.0	136.1	136.1
8 Rahoitus, vakuutus ym palvelut Finance, insurance and real estate services	114.4	110.9	114.9	115.0	116.8	124.8	119.0	125.0	127.1	128.3	131.2	134.9	134.9
Tuntipalkkaiset-Hourly paid employees	114.5	111.6	115.9	113.3	117.3	125.8	120.5	128.1	125.1	129.5	134.3	135.7	135.7
Kuukausipalkkaiset-Monthly paid salaries	114.4	110.8	114.9	115.1	116.7	124.7	118.8	124.7	127.3	128.2	130.9	134.8	134.8
81 Rahoitus-Finance	115.2	111.0	115.4	115.6	118.7	125.5	120.5	124.0	128.5	128.9	131.3	134.0	134.0
82 Vakuutus-Insurance	114.5	111.9	114.1	115.4	116.5	125.2	119.9	125.2	126.9	128.0	132.6	136.7	136.7
83 Kiinteistö- ja yrityspalvelut Real estate services	113.9	110.6	114.9	114.5	115.7	124.4	117.9	125.4	126.3	127.8	130.9	134.9	134.9
Tuntipalkkaiset-Hourly paid employees	114.5	111.6	115.9	113.3	117.3	125.8	120.5	128.1	125.1	129.5	134.3	135.7	135.7
Kuukausipalkkaiset-Monthly paid salaries	113.8	110.5	114.7	114.8	115.5	124.1	117.4	125.0	126.6	127.5	130.2	134.8	134.8

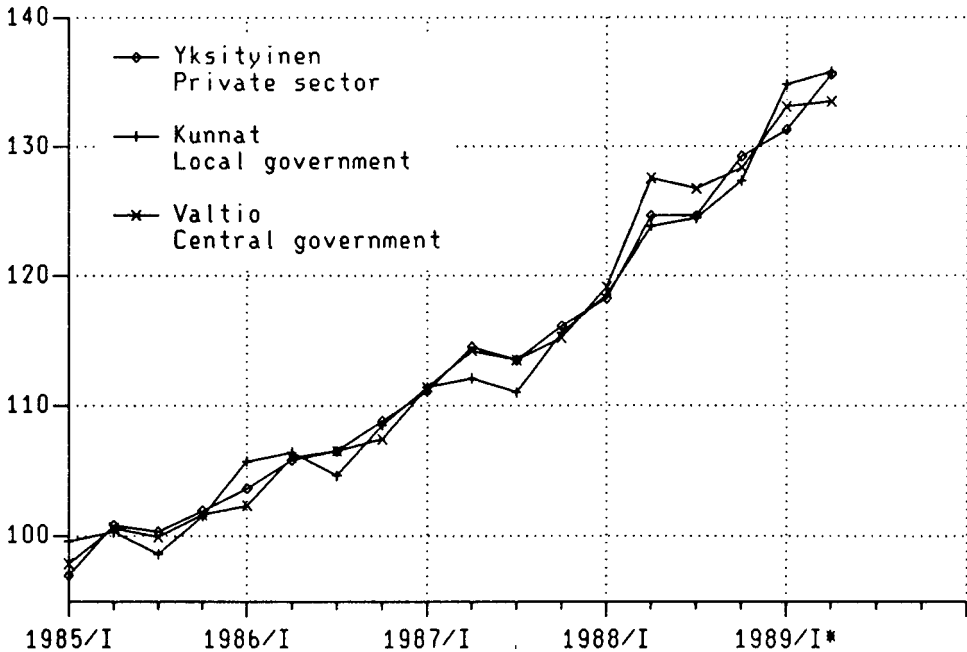
	1987				1988				1989					
	I	II	III	IV	I	II	III	IV	I	II	III	IV	I	II
9 Yhteiskunnalliset palvelut														
Public, social and personnel services														
Tuntipalkkaiset-Hourly paid employees	114.2	111.6	114.9	115.1	115.2	124.5	119.1	125.2	126.1	127.8	127.8	127.8	131.4	133.1
Kuukausipalkkaiset-Monthly paid salaries	114.2	111.6	114.9	115.1	115.2	124.5	119.1	125.2	126.0	127.8	127.8	127.8	131.3	133.0
91 Julkinen hallinto-Public administration														
Tuntipalkkaiset-Hourly paid employees	114.2	110.7	113.3	113.5	118.4	126.4	121.7	127.6	127.7	128.4	128.4	128.4	133.5	133.6
Kuukausipalkkaiset-Monthly paid salaries	114.4	111.3	115.4	115.5	115.5	125.2	119.6	125.8	126.8	128.5	128.5	128.5	131.9	133.6
92 Maanpuolustus-National defence														
	115.1	111.4	116.3	116.4	116.4	128.5	122.4	130.1	129.9	131.8	131.8	131.8	134.7	136.4
93 Koulutus ja tutkimus-Education and research														
Tuntipalkkaiset-Hourly paid employees	116.0	113.3	116.5	116.9	117.2	127.8	122.0	128.7	129.3	131.0	131.0	131.0	134.6	136.2
Kuukausipalkkaiset-Monthly paid salaries	116.0	113.3	116.5	116.9	117.2	127.8	122.0	128.7	129.3	131.1	131.1	131.1	134.6	136.3
94 Terveyspalvelu-Health services														
Tuntipalkkaiset-Hourly paid employees	112.5	110.5	113.1	113.2	113.2	120.0	115.4	120.1	121.5	123.1	123.1	123.1	126.9	128.6
Kuukausipalkkaiset-Monthly paid salaries	112.5	110.5	113.1	113.2	113.2	120.0	115.4	120.1	121.5	123.1	123.1	123.1	126.9	128.6
95 Sosiaalipalvelu-Social welfare services														
Tuntipalkkaiset-Hourly paid employees	112.8	110.5	113.5	113.6	113.6	120.9	116.1	121.3	122.3	123.9	123.9	123.9	127.7	129.4
Kuukausipalkkaiset-Monthly paid salaries	112.8	110.5	113.5	113.6	113.6	120.9	116.0	121.2	122.3	123.9	123.9	123.9	127.6	129.4
96 Virkistys- ja kulttuuripalvelu-Recreational and cultural services														
Tuntipalkkaiset-Hourly paid employees	114.4	111.9	115.1	115.1	115.3	128.0	121.3	129.2	129.8	131.9	131.9	131.9	135.3	137.0
Kuukausipalkkaiset-Monthly paid salaries	114.4	111.8	115.1	115.2	115.3	128.0	121.2	129.2	129.6	131.7	131.7	131.7	135.0	136.7



KUVA 3. Palkansaajien ansiotasoindeksi 1985 = 100
 kuukausipalkkaiset/toimihenkilöt sektoreittain I/1985-II/1989*
FIGURE 3. Wage and salary index 1985 = 100
 monthly paid/salaried employees



KUVA 4. Palkansaajien ansiotasoindeksi 1985 = 100
 tuntipalkkaiset/työntekijät sektoreittain I/1985-II/1989*
FIGURE 4. Wage and salary index 1985 = 100
 hourly paid employees/wage earners by sectors in I/1985-II/1989*

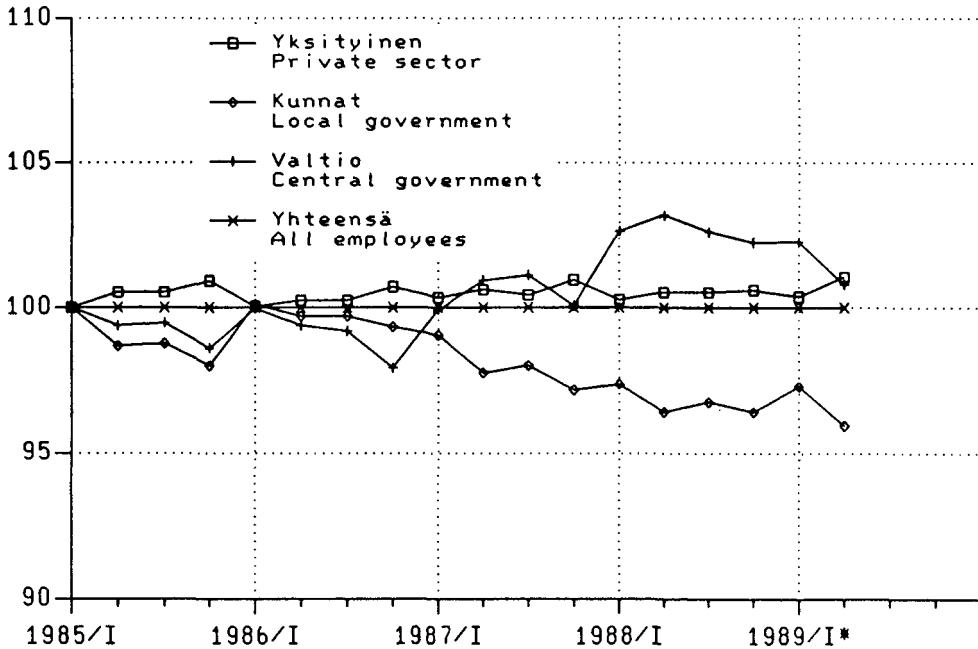


Eri sektoreiden suhteellista ansiokehitystä ja ansiokehityksen eroja voidaan havainnollistaa jakamalla sektoreittaiset pisteluvut kaikkien palkansaajien indeksillä eli kuten kuvassa 5 asettamalla kaikki palkansaajat = 100.

The relative developments in earnings among the different sectors and differences therein can be discerned by dividing the index numbers by sectors by the index for all wage and salary earners, as is done Figure 5 by setting all wage and salary earners equal to 100.

KUVA 5. Suhteellinen ansiokehitys I/1985 - II/1989*
kaikki palkansaajat = 100

FIGURE 5. Relative developments in earnings in I/1985 - 1989*
all wage and salary earners = 100

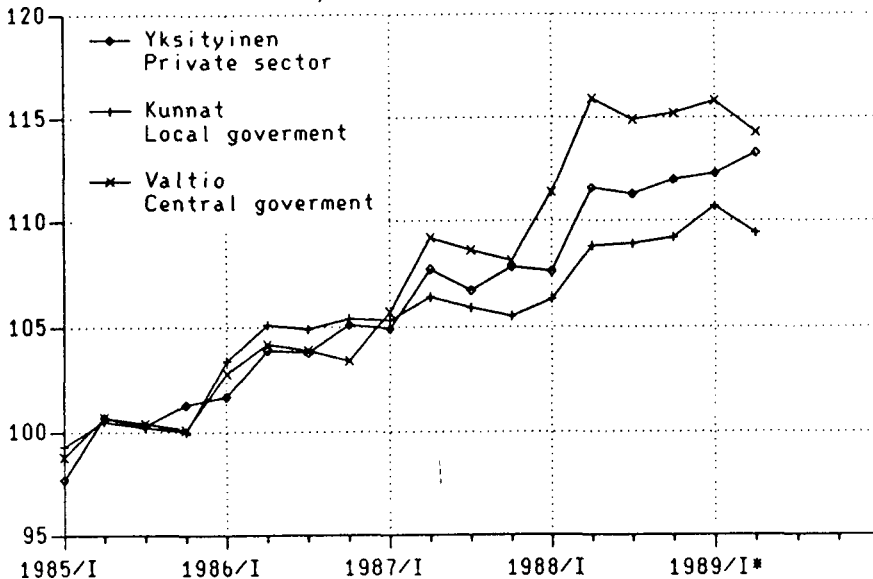


Reaalista ansiokehitystä on perinteisesti mitattu jakamalla ansiotasoindeksin pisteluku kuluttajahintaindeksin vastaavan ajanjakson pisteluvulla. Reaalinen kehitys kuvaa siten säännöllisen työajan keskimääräisten bruttoansioiden (ansiot veroja vähentämättä) ostovoiman kehittymistä.

Developments in real earnings have traditionally been measured by dividing the index number for the wage and salary index by the index number for the consumer price index in the corresponding period. Real development thus describe developments in the purchasing power of average gross earnings (earnings before taxes) for normal working time.

KUVA b. Palkansaajien ansiotasoindeksin reaalinen kehitys sektoreittain I/1985 - II/1989*

FIGURE b. Real developments in the wage and salary index by sectors in I/1985 - II/1989*



Reaalisesti ansiot ovat keskimäärin nousseet toiselle neljännekselle 1989 vuodesta 1985 15,7 prosenttia ja vuodesta 1975 23,6 prosenttia. Keskimääräinen vuosittainen reaalinen ansiotason nousu on ollut vuodesta 1985 3,4 prosenttia ja vuodesta 1975 1,5 prosenttia.

In real terms, earnings have risen on average to the second quarter 1989 by 15,7 per cent since 1985 and by 23,6 per cent since 1975. The average annual increase in real earnings has been 3,4 percent since 1985 and 1,5 per cent since 1975.

Sopimuspalkkaindeksin avulla ansiokehitys voidaan jakaa kahteen komponenttiin:

- sopimusvaikutukseen
- liukuman ja rakennemuutoksen vaikutukseen.

With the aid of the index of negotiated wages and salaries, earning developments can be divided into two components:

- effect of agreements
- effect of wage drift and structural change.

Taulukoissa 5 ja 6 on kuvattu komponenttien vaikutuksia.

Tables 5 and 6 illustrate the effects of these components.

Taulukko 5. Ansiotason muutos, sopimusvaikutukset sekä liukuman ja rakennemuutoksen

vaikutukset 1969-1988. Prosenttimuutokset 4. neljänneksestä 4. neljännekseen.

Vuosi	Sopimus	Kaikki pekkensijat		Inflaatio(1) Yksityinen sektori		Valtiosektori		Kunta-sektori						
		Ansiotaso	Sopimukset	Liukuma ja rakennemuutos	Ansiotaso	Sopi- Liukuma	Ansiotaso	Sopi- Liukuma	Ansiotaso	Sopi- Liukuma				
					muutos	muutos	muutos	muutos	muutos	muutos				
1969-70	Liinamaa II	9.2	4.9	4.3	3.1	10.6	4.8	5.8	7.1	6.0	0.9	4.6	4.5	0.1
1970-71	UKK-sopimus	14.9	12.4	2.5	8.6	16.3	12.6	3.7	11.1	10.8	0.3	11.4	11.4	0.0
1971-72	HL-sopimus	11.1	7.5	3.6	7.1	12.6	7.5	4.9	7.1	7.1	0.0	8.1	7.6	0.5
1972-73	Liittokohtainen	17.2	11.7	5.5	14.7	18.7	11.6	7.1	14.1	11.6	2.5	12.0	13.1	-1.1
1973-74	Lindblom-sopimus I v.	22.6	13.5	9.1	17.7	23.1	12.3	10.8	23.0	22.0	1.0	19.6	19.8	-0.2
1974-75	Tarkistus	19.6	12.3	7.3	17.6	18.2	10.7	7.5	23.1	20.7	2.4	24.4	22.3	2.1
1975-76	Miettusen välityks	11.2	7.8	3.4	12.7	12.1	7.8	4.3	9.1	7.6	1.5	7.6	7.7	-0.1
1976-77	Liinamaan suositus I v.	9.3	6.0	3.3	12.1	9.8	5.7	4.1	8.1	7.8	0.3	7.6	6.5	1.1
1977-78	Liinamaan suositus II v.	8.3	5.9	2.4	6.1	8.6	5.6	3.0	7.9	6.9	1.0	7.4	7.4	0.0
1978-79	Somerto-Olvio sopimus	9.6	8.0	1.6	8.0	10.0	7.9	2.1	8.3	7.9	0.4	8.9	7.8	1.1
1979-80	Liittokohtainen	14.9	12.4	2.5	13.5	15.4	12.5	2.9	14.3	12.7	1.6	12.7	12.1	0.6
1980-81	Pekkasopimus I v.(2)	10.9	8.2	2.7	10.5	11.2	7.6	3.6	10.3	9.4	0.9	10.0	9.8	0.2
1981-82	Pekkasopimus II v.(2)	11.9	9.4	2.5	8.2	11.0	7.7	3.3	12.5	12.3	0.2	14.5	13.9	0.6
1982-83	Liittokohtainen(2)	10.1	7.6	2.5	9.0	9.9	6.9	3.0	9.8	8.5	1.3	11.4	9.2	2.2
1983-84	Pekkasopimus (II) I v.(2)	7.3	4.6	2.7	6.3	8.1	4.5	3.6	4.7	3.5	1.2	6.5	6.0	0.5
1984-85	Pekkasopimus (II) II v.(2)	8.1	5.3	2.8	4.9	8.4	4.7	3.7	7.5	6.4	1.1	7.6	6.7	0.9
1985-86	Keskitetty	7.1	4.5	2.6	3.4	6.8	3.6	3.2	6.3	5.5	0.8	8.5	6.7	1.8
1986-87	Keskitetty	6.7	5.0	1.7	3.7	7.0	4.4	2.6	9.1	7.9	1.2	4.4	4.8	-0.4
1987-88	Liittokohtainen	10.3	8.0	2.3	5.9	10.1	6.6	3.5	12.8	11.9	0.9	9.5	9.2	0.3

(1) Elinkustannusindeksi 1951:10-100 muutokset

(2) Vuosien 1980-1985 luvut on laskettu ansiotasoindeksiin 1980-100 mukaan.



Table 5. Change in earnings, effects of collective agreements and of wage drift and structural change in 1969-1988. Percentage changes from fourth quarter to fourth quarter.

Year	Agreement	All wage and salary earners			Private sector			Central government			Municipalities			
		Earnings	Agreements	Wage drift and Structural change	Earnings	Agreements	Wage drift and Str. change	Earnings	Agreements	Wage drift and Str. change	Earnings	Agreements	Wage drift and Str. change	
				Infl. (1)										
1969-70	Liinamaa II	9.2	4.9	4.3	3.1	10.6	4.8	5.8	7.1	6.0	0.9	4.6	4.5	0.1
1970-71	UKK agreement	14.9	12.4	2.5	8.6	16.3	12.6	3.7	11.1	10.8	0.3	11.4	11.4	0.0
1971-72	HL agreement	11.1	7.5	3.6	7.1	12.4	7.5	4.9	7.1	7.1	0.0	8.1	7.6	0.5
1972-73	Union level	17.2	11.7	5.5	14.7	18.7	11.6	7.1	14.1	11.6	2.5	12.0	13.1	-1.1
1973-74	Lindblom agreement one yr.	22.6	13.5	9.1	17.7	23.1	12.3	10.8	23.0	22.0	1.0	19.6	19.8	-0.2
1974-75	Revision	19.6	12.3	7.3	17.6	18.2	10.7	7.5	23.1	20.7	2.4	24.4	22.3	2.1
1975-76	Miettunen arbitration	11.2	7.8	3.4	12.7	12.1	7.8	4.3	9.1	7.6	1.5	7.6	7.7	-0.1
1976-77	Liinamaa recommendation one yr.	9.3	6.0	3.3	12.1	9.8	5.7	4.1	8.1	7.8	0.3	7.6	6.5	1.1
1977-78	Liinamaa recommendation two yr.	8.3	5.9	2.4	6.1	8.6	5.6	3.0	7.9	6.9	1.0	7.4	7.4	0.0
1978-79	Somerto-Olivo agreement	9.6	8.0	1.6	8.0	10.0	7.9	2.1	8.3	7.9	0.4	8.9	7.8	1.1
1979-80	Union level	14.9	12.4	2.5	13.5	15.4	12.5	2.9	14.3	12.7	1.6	12.7	12.1	0.6
1980-81	Pekkanen agreement one yr. (2)	10.9	8.2	2.7	10.5	11.2	7.6	3.6	10.3	9.4	0.9	10.0	9.8	0.2
1981-82	Pekkanen agreement two yr. (2)	11.9	9.4	2.5	8.2	11.0	7.7	3.3	12.5	12.3	0.2	14.5	13.9	0.6
1982-83	Union level (2)	10.1	7.6	2.5	9.0	9.9	6.9	3.0	9.8	8.5	1.3	11.4	9.2	2.2
1983-84	Pekkanen agr. (II) one yr. (2)	7.3	4.6	2.7	6.3	8.1	4.5	3.6	4.7	3.5	1.2	6.5	6.0	0.5
1984-85	Pekkanen agr. (II) two yr. (2)	8.1	5.3	2.8	4.9	8.4	4.7	3.7	7.5	6.4	1.1	7.6	6.7	0.9
1985-86	Centralized	7.1	4.5	2.6	3.4	6.8	3.6	3.2	6.3	5.5	0.8	8.5	6.7	1.8
1986-87	Centralized	6.7	5.0	1.7	3.7	7.0	4.4	2.6	9.1	7.9	1.2	4.4	4.8	-0.4
1987-88	Union level	10.3	8.0	2.3	5.9	10.1	6.6	3.5	12.8	11.9	0.9	9.5	9.2	0.3

(1) Changes of cost-of-living index.

(2) Figures 1980-1985 have been calculated according to wage and salary index 1980-100.

TAULUKKO 6. ANSIOKEHITYKSEN ERITTELY SOPIMUSVAIKUTUKSIIN JA LIUKUMAAN
TABLE 6. EARNINGS DEVELOPMENTS DIVIDED INTO NEGOTIATED WAGES AND WAGE DRIFT

Sektorit ja ryhmät Sector and group	Paino Weight	Muutokset prosenttia 1985/4:stä 1986 q4 to 1986				Muutokset prosenttia 1986/4:stä 1986 q4 to 1987				keskim. perintö saver carry-over		
		1.	2.	3.	4.	1986	1985	1987	1986	1987	1986	1987
Yksityinen-Private sector												
		1.	2.	3.	4.			1.	2.	3.	4.	
ansiotasoindeksi 1985-100 (1)	96740	1.5	4.3	4.9	6.8	6.7	2.3	1.7	5.5	5.2	7.0	7.3
sopimuspalkka indeksi 1984:12-100(2)		0.6	2.5	3.0	3.6	3.5	1.1	1.0	3.5	3.5	4.4	4.3
liukuma yms. ed. neljänneksistä (3)		0.9	0.9	0.1	1.3			0.7	1.3	-0.3	0.9	
liukuma yms. vert. nelj:stä, ed.vuodesta (4)		0.9	1.8	1.9	3.2	3.2		0.7	2.0	1.7	2.6	3.0
Valtio-Central government												
		16787										
ansiotasoindeksi 1985-100		3.7	5.8	6.2	6.3	6.6	0.8	4.1	8.8	8.8	9.1	8.5
sopimuspalkka indeksi 1984:12-100		3.6	5.3	5.5	5.5	5.8	0.5	3.7	7.9	7.9	7.9	7.4
liukuma yms. ed. neljänneksistä		0.1	0.4	0.2	0.1			0.4	0.5	0	0.3	
liukuma yms. vert. nelj:stä, ed.vuodesta		0.1	0.5	0.7	0.8	0.8		0.4	0.9	0.9	1.2	1.1
Kunnat-Municipalities												
		29180										
ansiotasoindeksi 1985-100		4.5	6.8	7.5	8.5	7.8	1.6	1.7	3.9	4.0	4.4	5.1
sopimuspalkka indeksi 1984:12-100		3.8	5.6	6.1	6.7	6.2	1.1	1.8	4.6	4.6	4.8	5.1
liukuma yms. ed. neljänneksistä		0.7	0.5	0.2	0.4			-0.1	-0.6	0.1	0.2	
liukuma yms. vert. nelj:stä, ed.vuodesta		0.7	1.2	1.4	1.8	1.6		-0.1	-0.7	-0.6	-0.4	0
Voittoa tavoittelem.-Non-profit sector												
		4700										
ansiotasoindeksi 1985-100		4.3	6.3	6.9	7.1	7.2	0.9	3.5	7.5	7.5	7.6	7.5
sopimuspalkka indeksi 1984:12-100		3.6	5.0	5.4	5.5	5.6	0.6	3.7	7.9	7.9	7.9	7.5
liukuma yms. ed. neljänneksistä		0.7	0.6	0.2	0.1			-0.2	-0.2	0	0.1	
liukuma yms. vert. nelj:stä, ed.vuodesta		0.7	1.3	1.5	1.6	1.4		-0.2	-0.4	-0.4	-0.3	0

(1) Wage and salary index 1985-100

(2) Index for negotiated wages and salaries Dec. 1984=100

(3) Wage drift etc. from previous quarter

(4) Wage drift etc. from comp. quarter



TAULUKKO 6. ANSIOKEHITYKSEN ERITTELY SOPIMUSVAIKUTUKSIIN JA LIUKUMAAN

TABLE 6. EARNINGS DEVELOPMENTS DIVIDED INTO NEGOTIATED WAGES AND WAGE DRIFT

Sektorit ja ryhmät Sector and group	Paino Weight	Muutokset prosenttia Change from				keskim. perintö carry-over		Muutokset prosenttia Change from				keskim. perintö carry-over	
		1987/4:stä 1988	1988	1987 q4 to 1988	1988	1987/4:stä 1988	1988	1988/4:stä 1989	1989	1988 q4 to 1989	1989	1988	1989
Yksityinen-Private sector													
		1.	2.	3.	4.			1.	2.	3.	4.		
96740													
ansiotasoindeksi 1985-100 (1)		1.5	7.2	8.0	10.1	6.8	3.2	2.3	6.4	6.6	7.7	9.1	1.9
sopimuspalkka indeksi 1984:12-100 (2)		0.6	4.9	5.6	6.6	5.7	2.1	1.0	3.1	3.3	3.8	4.9	1.0
liukuma yrs. ed. neljänneksistä (3)		0.9	1.4	0.1	1.1			1.3	2.0	0	0.6		
liukuma yrs. vert.neljänneksistä, ed.vuodesta (4)		0.9	2.3	2.4	3.5	3.1		1.3	3.3	3.3	3.9	4.2	
Valtio-Central government													
		16787											
ansiotasoindeksi 1985-100		4.7	11.0	11.2	12.8	11.3	2.6	2.3	3.7	3.7	5.5	6.5	1.7
sopimuspalkka indeksi 1984:12-100		4.7	10.6	10.6	11.9	10.5	2.3	2.0	3.0	3.0	4.6	5.4	1.4
liukuma yrs. ed. neljänneksistä		0	0.4	0.2	0.3			0.3	0.4	0	0.2		
liukuma yrs. vert.neljänneksistä, ed.vuodesta		0	0.4	0.6	0.9	0.8		0.3	0.7	0.7	0.9	1.1	
Kunnat-Municipalities													
		29180											
ansiotasoindeksi 1985-100		2.3	6.8	8.0	9.5	7.6	2.7	3.3	4.5	4.7	7.6	7.8	2.5
sopimuspalkka indeksi 1984:12-100		2.2	6.8	8.0	9.2	7.4	2.5	3.1	4.0	4.0	6.8	7.1	2.2
liukuma yrs. ed. neljänneksistä		0.1	-0.1	0	0.3			0.2	0.3	0.2	0.1		
liukuma yrs. vert.neljänneksistä, ed.vuodesta		0.1	0	0	0.3	0.2		0.2	0.5	0.7	0.8	0.7	
Voittoa tavoittelem.-Non-profit sector													
		4700											
ansiotasoindeksi 1985-100		4.7	11.1	11.3	12.9	11.1	2.6	2.3	3.7	3.8	4.3	6.3	0.7
sopimuspalkka indeksi 1984:12-100		4.5	10.4	10.5	12.0	10.4	2.4	2.1	3.2	3.2	4.9	5.9	1.5
liukuma yrs. ed. neljänneksistä		0.2	0.5	0.1	0.1			0.2	0.3	0.1	-1.2		
liukuma yrs. vert.neljänneksistä, ed.vuodesta		0.2	0.7	0.8	0.9	0.7		0.2	0.5	0.6	-0.6	0.4	

(1) Wage and salary index 1985-100

(2) Index for negotiated wages and salaries Dec. 1984-100

(3) Wage drift etc. from previous quarter

(4) Wage drift etc. from comp. quarter



TAULUKKO 6. ANSIOKEHITYKSEN ERITTELY SOPIMUSVAIKUTUKSIIN JA LIUKUMAAN
 TABLE 6. EARNINGS DEVELOPMENTS DIVIDED INTO NEGOTIATED WAGES AND WAGE DRIFT

Sektorit ja ryhmät Sector and group	Paino osak Weight PIM mill.	Muutokset prosenttia & Change from			keskim. perintö saver carry-over			Muutokset prosenttia & Change from			keskim. perintö saver carry-over		
		1987/4:stä 1988	1987 q4 to 1988	1987 q4 to 1988	1988 /1987	1988 q4 to 1988	1988 q4 to 1988	1988 /1988	1988 q4 to 1988	1988 q4 to 1988	1988 /1988	1988 /1988	
Yhteensä - Total		1.	2.	3.	4.	1.	2.	3.	4.	1.	2.	3.	4.
ansiotasoindeksi 1985-100 (1) 147407		2.1	7.7	8.5	10.3	9.0	3.0	3.0	7.4	2.5	5.6	5.8	7.4
sopimuspalkka-indeksi 1984:12-100 (2)		1.5	6.1	6.8	6.0	6.8	2.2	2.2	4.5	1.6	3.2	3.4	4.5
liukuma yms. ed. neljänneksistä (3)		0.6	1.0	0.1	0.6	2.2			0.5	0.9	1.5	0	0.5
liukuma yms. vert.neljänneksistä (4)		0.6	1.6	1.7	2.3	2.2			2.9	0.9	2.4	2.4	2.9
Työntekijät - Wage earners		1.9	7.4	7.5	10.0	8.8	3.1	3.1	7.7	3.0	6.2	6.1	7.7
ansiotasoindeksi 1985-100 45099		0.6	5.1	5.4	6.1	5.1	1.7	1.7	3.6	1.2	3.0	3.0	3.6
sopimuspalkka-indeksi 1984:12-100		1.3	1.0	-0.2	1.8	3.7			1.0	1.8	1.4	-0.1	1.0
liukuma yms. ed. neljänneksistä		1.3	2.3	2.1	3.9	3.7			4.1	1.8	3.2	3.1	4.1
liukuma yms. vert.neljänneksistä													
Kuukausipalkat - Monthly paid employees		2.2	7.8	8.9	10.5	9.0	2.9	2.9	7.2	2.3	5.3	5.7	7.2
ansiotasoindeksi 1985-100 102508		1.9	6.6	7.5	8.7	7.5	2.4	2.4	4.9	1.7	3.4	3.5	4.9
sopimuspalkka-indeksi 1984:12-100		0.3	0.9	0.2	0.4	1.5			0.1	0.6	1.3	0.3	0.1
liukuma yms. ed. neljänneksistä		0.3	1.2	1.4	1.8	1.5			2.3	0.6	1.9	2.2	2.3
liukuma yms. vert.neljänneksistä													

(1) Wage and salary index 1985=100
 (2) Index for negotiated wages and salaries Dec. 1984=100
 (3) Wage drift etc. from previous quarter
 (4) Wage drift etc. from comp. quarter

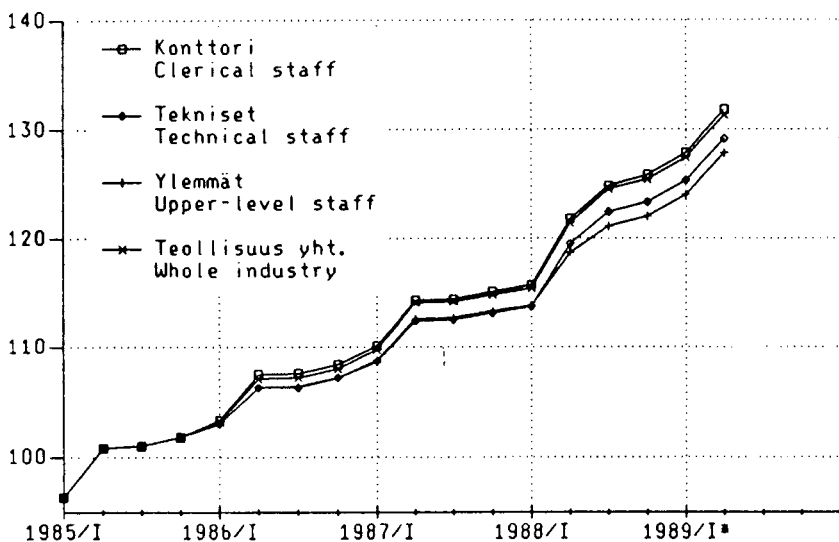
8.3 PALKANSAAJARYHMITÄINEN KEHITYS

Ansiotasoindeksin täydentävien luokitusten avulla indeksin puitteissa voidaan tarkastella jonkin verran tarkemmin luokiteltujen palkansaajaryhmien ansioketitystä. Tähän on poimittu joitakin esimerkkejä suurimmista palkansaajaryhmistä eri sektoreilla.

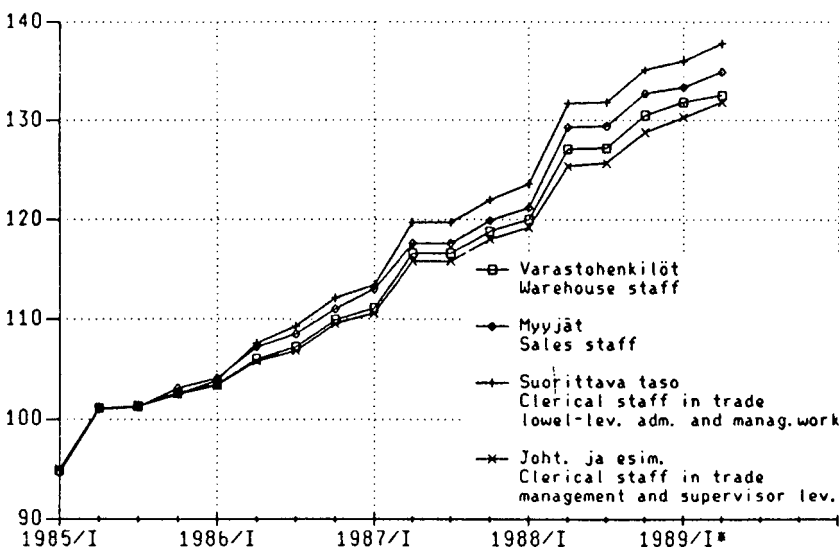
8.3 DEVELOPMENTS BY WAGE AND SALARY EARNER GROUPS

With the aid of supplementary classifications in the wage and salary index, it is possible to examine, within the framework of the index, developments in the earnings of wage and salary earner groups classified on a somewhat more detailed basis. Some examples for the largest wage and salary earner groups in the different sectors are presented here.

KUVA 7. Teollisuuden toimihenkilöt STK:n jäsenyrityksissä
 FIGURE 7. Salaried employees in manufacturing in member companies of the Finnish Employers' Confederation

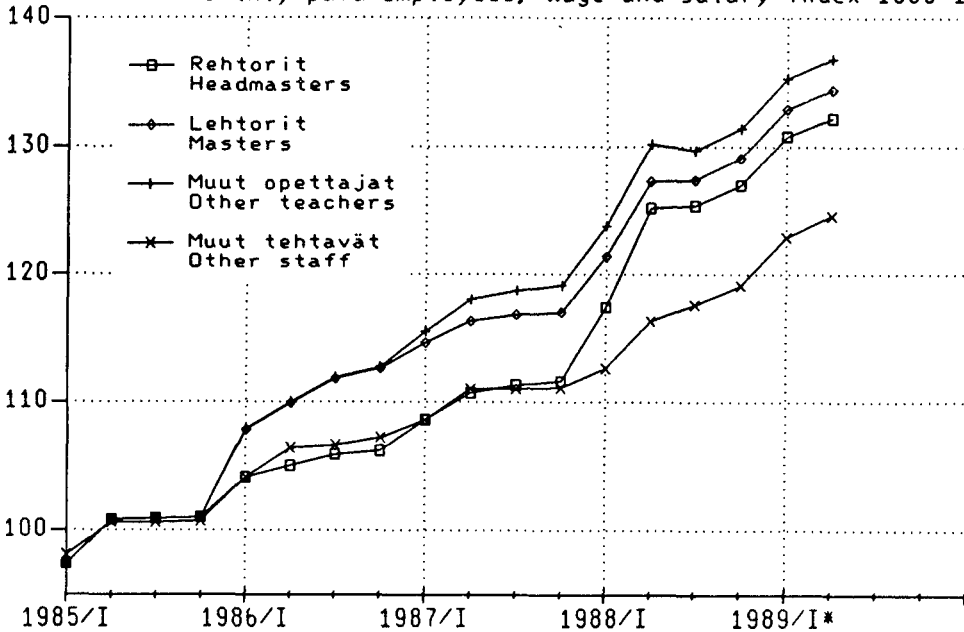


KUVA 8. Vähittäis- ja tukkukaupan toimihenkilöt LTK:n jäsenyrityksissä
 FIGURE 8. Salaried employees in retail and wholesale trade in member companies of the Confederation of Commerce Employers



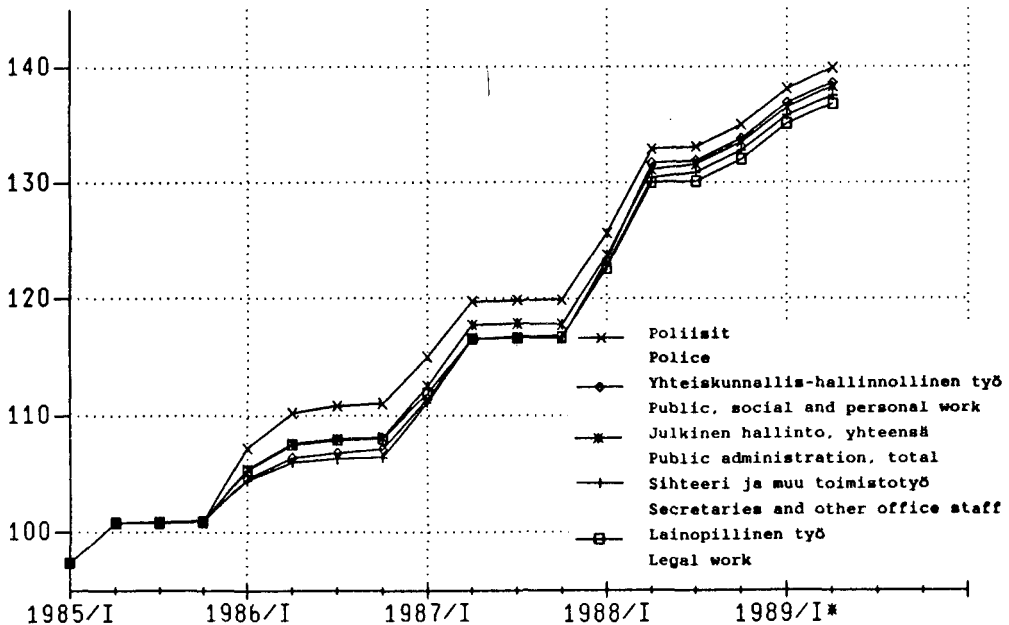
KUVA 9. Koulutus ja tutkimus kuntasektorilla, kuukausipalkkaiset ansiotasoindeksi 1985 = 100

FIGURE 9. Education and research in the local government sector, monthly paid employees, wage and salary index 1985=100



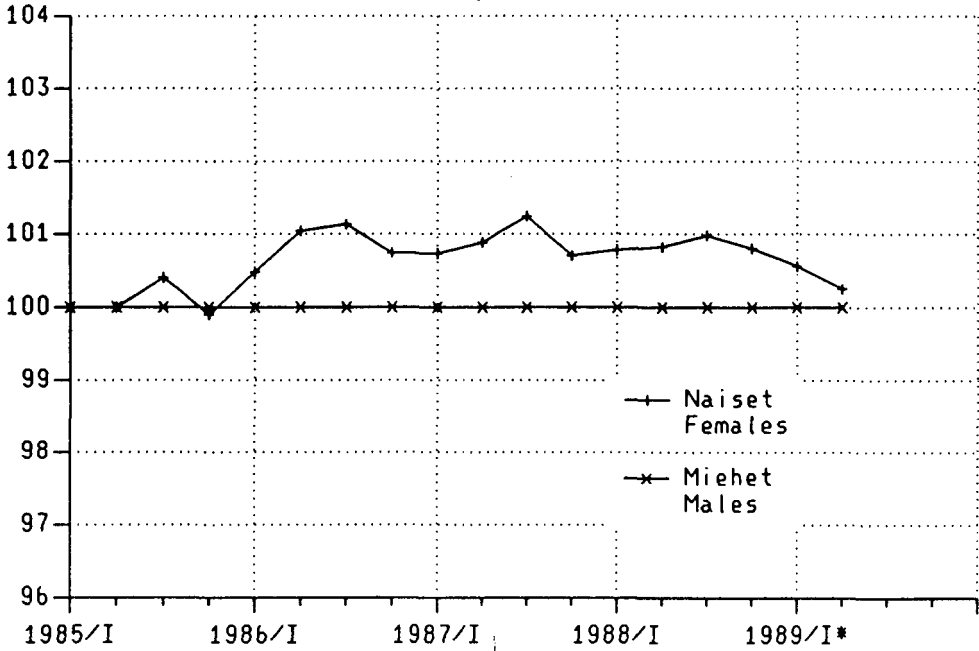
KUVA 10. Julkinen hallinto valtionsektorilla, kuukausipalkkaiset ansiotasoindeksi 1985 = 100

FIGURE 10. Public administration in the central government sector, monthly paid employees, wage and salary index 1985 = 100



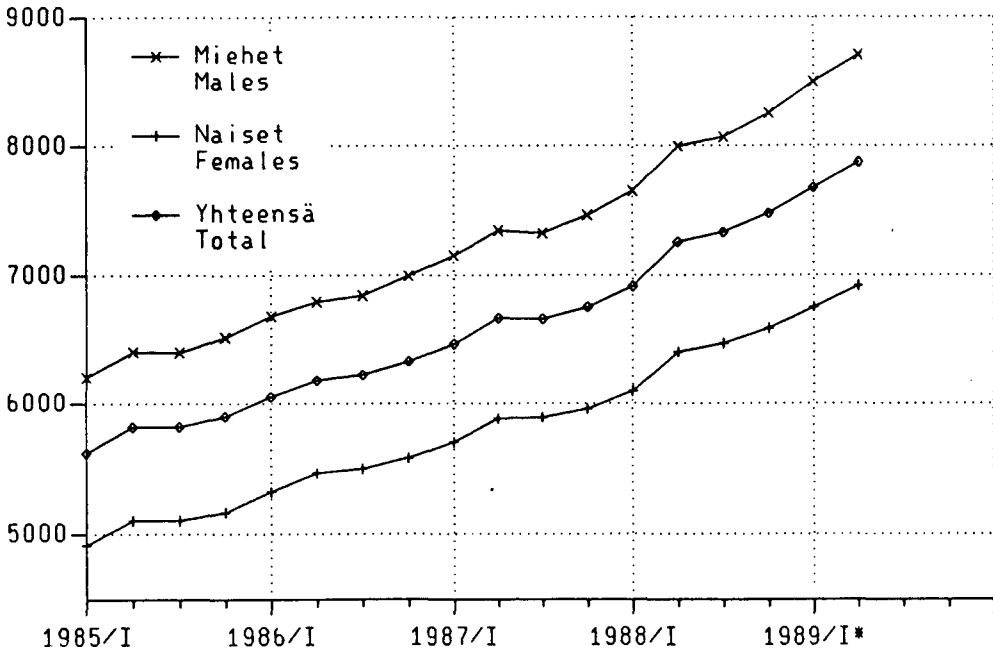
KUVA 11a. Miesten ja naisten suhteellinen ansiokehitys I/1985 - II/1989*
Miehet = 100

FIGURE 11a. Relative developments in earnings of males and females in I/1985 - II/1989*, Males = 100



KUVA 11b. Palkansaajien säännöllisen työajan kuukausikeskiansiot vuosina I/1985-II/1989*

FIGURE 11b. Average monthly earnings for normal working time in I/1985-II/1989*, total, males and females



Naisten ansiot ovat nousseet hieman nopeammin kuin miesten ansiot, mutta markkamääräinen ero ei ole supistunut. Vuodesta 1985 vuoden 1989 toiselle neljännekselle naisten indeksi on noussut 35 prosenttia ja miesten 34,7 prosenttia. Vuonna 1985 miesten säännöllisen työajan keskiansio oli 1310 markkaa naisten keskiansiota korkeampi, vuoden 1989 toisella neljänneksellä ero oli 1783 markkaa.

Women's earnings have risen slightly faster than those of men, but the difference has not diminished in markka terms. Between 1985 and the second quarter 1989, the women's index has risen by 35 per cent and the men's index by 34,7 per cent. In 1985, the average earnings of men for normal working hours was FIM 1310 higher than the average earnings of women; in the second quarter of 1989, the difference was FIM 1783.

8.4 KESKIANSIOT

Ansiotasoindeksin aineistosta voidaan laskea myös säännöllisen työajan kuukausikeskiansioita neljännesvuosittain ja vuosittain erilaisille palkansaajaryhmille. Laskennassa käytetään tilastojankohdan mukaisia palkansaajien lukumääriä painotettaessa palkansaajaryhmiä yhteen. Lukumäärät kuvaavat ansiotasoindeksissä mukana olevia ja tilastoihin sisältyviä palkansaajia siten kuin edellä on määritelty. Tuntipalkkaisten palkansaajien tuntipalkat on näissä laskelmissa korotettu kuukausitasolle kertomalla ne luvulla 170.

Lukumääräpainotuksen takia ne alat, joilla palkkatilastojen peittävyys on huono, saavat pienemmän painon kuin niiden todellisuudessa kuuluisi saada. Menettelyä käytetään kuitenkin, koska tilastojen ulkopuolisten alojen ja palkansaajaryhmien ansiotasosta ei ole tietoa käytettävissä.

8.4 AVERAGE EARNINGS

The data in the wage and salary index can also be used to calculate average monthly earnings for normal working time on a quarterly and annual basis for different wage and salary earner groups. In the calculation, the numbers of wage and salary earners at the time of observation are used in weighting wage and salary earner groups together. The numbers describe the wage and salary earners included in the wage and in the salary index and in the statistics in the way defined above. In these calculations the hourly wages of hourly paid employees have been raised to a monthly level by multiplying them by 170.

Owing to the weighting by numbers, those industries in which the coverage of wage and salary statistics is poor obtain a smaller weight than they should obtain in reality. However, this procedure is used because data are not available on the level of earnings in industries and wage and salary earner groups not included in the statistics.

TAULUKKO 7. PALKANSAAJIEN ANSIOTASOINDEKSI 1985=100
TABLE 7. WAGE AND SALARY INDEX 1985=100

	Vuosi ja neljännes - year and quarter				
	1986	I	II	III	IV
Kaikki palkansaajat-All wage and salary earners	6786.7	5616.1	5817.0	5817.0	5896.9
Miehet-Males	6380.6	6202.8	6404.2	6398.8	6516.7
Naiset-Females	5070.6	4917.4	5101.4	5101.2	5162.3
Kuukausipalkkaiset/Toimihenkilöt	6064.0	5857.3	6098.5	6105.4	6154.8
Monthly paid/Salaried employees	7218.1	6977.2	7275.4	7282.7	7337.1
Miehet-Males	6217.0	6061.4	6262.1	6258.7	6305.7
Naiset-Females	5270.5	5130.6	5297.3	5277.7	5376.2
Tuntipalkkaiset/Työntekijät	5533.3	5386.5	5563.3	5529.6	5653.7
Hourly paid employees/Wage earners	4382.5	4262.5	4422.4	4396.3	4448.9
Miehet-Males	5734.2	5634.0	5763.2	5764.3	5875.3
Naiset-Females	6298.4	6095.4	6320.5	6317.3	6460.3
Kuukausipalkkaiset/Toimihenkilöt	4807.2	4619.7	4840.5	4835.1	4933.5
Monthly paid/Salaried employees	6167.2	5909.5	6214.3	6222.9	6322.1
Miehet-Males	7498.9	7194.1	7560.5	7570.4	7670.5
Naiset-Females	4385.2	4259.5	4430.3	4400.9	4450.0
Tuntipalkkaiset/Työntekijät	5290.5	5138.3	5319.6	5306.6	5397.5
Miehet-Males	5561.1	5413.1	5591.3	5591.3	5608.5
Naiset-Females	5001.6	4781.9	5036.0	5043.6	5145.7
Teollisuus - Manufacturing (FEC Finnish Employers' Confederation)	7350.8	7083.6	7412.1	7426.0	7481.5
Teollisuuden toimihenkilöt	10481.8	10100.8	10569.2	10589.0	10668.2
Salaried employees in manufacturing	6819.3	6671.4	6876.1	6889.0	6940.5
Ylemmät toimihenkilöt-Upper level employees	5518.6	5318.0	5564.6	5575.0	5616.7
Tekniset toimihenkilöt-Technical employees	7621.6	7687.8	7874.6	7882.0	7941.8
Konttoritoimihenkilöt-Clerical employees	11084.5	10797.4	11145.0	11155.0	11239.7
Teollisuuden työntekijät	7207.1	7023.2	7246.2	7252.0	7307.0
Manufacturing workers	5888.6	5702.2	5933.0	5939.0	5984.1
31 Elintarviketeollisuus-Food industry	5428.9	5298.9	5467.2	5445.1	5504.6
32 Tekstiiliteollisuus-Textiles and clothing	6231.3	6115.3	6169.7	6247.9	6392.4
331 Puutavateollisuus-Wood industry	4395.4	4225.2	4438.7	4430.2	4486.3
332 Puusepäntehtaat-Woodworking mills	5107.7	4931.7	5113.6	5139.1	5246.2
341 Paperiteollisuus-Pulp and paper industry	4898.6	4731.1	4902.8	4940.2	5020.1
342 Graafinen teollisuus-Publishing and printing	6191.4	6165.9	6393.7	6070.7	6135.3
35 Kemianteollisuus-Chemical industry	6129.4	5907.5	6227.1	6189.7	6193.1
36 Savi-, lasi- ja kivitöollisuus- Clay, glass and stone industry	5247.9	5128.9	5246.2	5259.8	5356.7
37 Metalliteollisuus-Basic metal industry	5486.3	5339.7	5470.6	5513.1	5621.9
38 Metalliteollisuus-Engineering industry	6130.6	5994.2	6145.6	6140.4	6242.4
39 Muu valmistus-Other manufacturing	5501.2	5334.6	5514.8	5533.5	5621.9
	4629.1	4459.1	4686.9	4680.1	4690.3

Vuosi ja neljännes Year and quarter

	1986	I	II	III	IV	1986	I	II	III	IV
<u>Rakentaminen-Construction (FEC)</u>										
Toimihenkilöt-Salaried employees	7708.0	7490.1	7874.1	7684.0	7843.8	7708.0	7490.1	7874.1	7684.0	7843.8
Talonrakentamisen työntekijät- Workers in construction of buildings	6897.7	6745.5	6704.6	6896.8	7243.7	6897.7	6745.5	6704.6	6896.9	7243.7
Maa- ja vesirakentamisen työntekijät- Workers in other construction	6048.6	5933.0	6057.1	6069.0	6135.3	6048.6	5933.0	6057.1	6069.0	6135.3
<u>Tukku- ja vähittäiskauppa-Wholesale and retail trade (CCE) Confederation of Commerce employees</u>	5461.1	5303.5	5432.0	5487.3	5621.7	5461.1	5303.5	5432.0	5487.3	5621.7
Kaupan konttoritoimihenkilöt- Clerical staff in trade	6540.5	6386.8	6501.2	6582.9	6720.9	6540.5	6386.8	6501.2	6582.9	6720.9
Johto- ja esimiestaso- Management and supervisor level	10418.1	10158.1	10406.9	10418.1	10682.1	10418.1	10158.1	10406.9	10418.1	10682.1
Suorittava taso- Lower-level managerial and administrative work	8773.6	8541.2	8741.0	8831.3	8980.8	8773.6	8541.2	8741.0	8831.3	8980.8
Kaupun muu henkilöstö Other staff in trade	4462.5	4226.9	4507.6	4515.9	4599.7	4462.5	4226.9	4507.6	4515.9	4599.7
Myyjät-Sales staff	4022.2	3909.4	4062.9	4070.4	4148.1	4022.2	3909.4	4062.9	4070.4	4148.1
Väestöhenkilökunta-Warehouse staff	4851.4	4319.8	4602.9	4611.5	4671.5	4851.4	4319.8	4602.9	4611.5	4671.5
<u>Pankkitoimihenkilöt-Bank employees (CCE)</u>	6546.9	6240.2	6514.2	6526.6	6908.5	6546.9	6240.2	6514.2	6526.6	6908.5
Johto- ja esimiestaso- Management and supervisor level	10356.8	9871.6	10305.1	10324.8	10925.8	10356.8	9871.6	10305.1	10324.8	10925.8
Suorittava taso-Lower-level administrative and managerial work	8799.9	8529.2	8771.0	8782.0	8118.5	8799.9	8529.2	8771.0	8782.0	8118.5
<u>Vakuutuslaitosten työntekijät-Insurance employees (CCE)</u>	7135.0	6938.7	7144.4	7170.7	7286.4	7135.0	6938.7	7144.4	7170.7	7286.4
<u>Hajotus- ja ravitsemislaitokset, palkansaajat (LTK)</u>	4684.5	4427.4	4758.2	4767.0	4793.4	4684.5	4427.4	4758.2	4767.0	4793.4
Wage and salary earners in hotels and restaurant (CCE)										
<u>Valtioneuvoston ja valtionhallinnon työntekijät-Central government employees</u>	6028.4	5880.6	6074.5	6065.5	6092.9	6028.4	5880.6	6074.5	6065.5	6092.9
Miehet-Males	6515.9	6368.9	6563.8	6544.0	6586.8	6515.9	6368.9	6563.8	6544.0	6586.8
Naiset-Females	6238.5	6100.5	6274.5	6278.9	6289.4	6238.5	6100.5	6274.5	6278.9	6289.4
<u>Kuukausipalkkaiset-Monthly paid employees</u>	6132.7	5969.9	6184.1	6185.5	6191.4	6132.7	5969.9	6184.1	6185.5	6191.4
Miehet-Males	6745.3	6568.3	6801.8	6803.3	6809.8	6745.3	6568.3	6801.8	6803.3	6809.8
Naiset-Females	5271.3	5131.3	5315.4	5316.7	5321.7	5271.3	5131.3	5315.4	5316.7	5321.7
<u>Virkaehtoiset-Civil servants</u>	6324.8	6156.5	6377.9	6377.9	6384.0	6324.8	6156.5	6377.9	6377.9	6384.0
Työsuhteiset-Employees under employment contracts	5620.8	5466.8	5666.8	5672.1	5677.5	5620.8	5466.8	5666.8	5672.1	5677.5
Tuntipalkkaiset-Hourly paid employees	5262.9	5108.1	5322.9	5278.8	5348.8	5262.9	5108.1	5322.9	5278.8	5348.8
Miehet-Males	6379.1	6216.5	6464.1	6387.1	6458.7	6379.1	6216.5	6464.1	6387.1	6458.7
Naiset-Females	4416.9	4282.7	4439.2	4546.3	4429.5	4416.9	4282.7	4439.2	4546.3	4429.5
<u>Kuukausipalkkaiset-Monthly paid employees</u>	6481.5	6310.6	6536.0	6536.6	6542.8	6481.5	6310.6	6536.0	6536.6	6542.8
Julkisen hallinnon työntekijät-Public administration employees	8118.2	7883.5	8166.5	8167.5	8179.3	8118.2	7883.5	8166.5	8167.5	8179.3
Hallintotoimihenkilöt-Administration employees	7183.0	6975.6	7224.2	7224.2	7231.1	7183.0	6975.6	7224.2	7224.2	7231.1
Järjestyksen ja turvallisuuden valvonta- Public order and safety										

Vuosi ja neljännes Year and quarter

	1985	I	II	III	IV	1986	I	II	III	IV
<u>Koulutus ja tutkimus-Education and research</u>										
Opetustehtävät-teaching duties	6798.7	6617.5	6885.4	6867.7	6864.1	7236.0	7129.4	7260.4	7282.3	7272.0
Muut tehtävät-Other duties	8419.2	8197.8	8490.2	8490.4	8498.5	8904.4	8783.4	8922.5	8950.7	8961.0
Tutkimus-Research	5353.8	5209.5	5398.0	5401.0	5406.1	5758.0	5656.1	5780.6	5798.6	5796.9
	6843.8	6569.2	6900.4	6904.5	6911.0	7279.0	7172.4	7302.5	7321.3	7319.8
<u>Valtiosektori-Central government</u>										
Yrittäjätöiminta-Entrepreneurial	6028.4	5880.6	6074.5	6065.5	6092.9	6428.1	6330.1	6439.3	6459.9	6483.1
Julkisen toiminta- Public activity	5871.2	5430.4	5618.2	5602.0	5634.1	5910.1	5817.9	5920.7	5940.9	5961.1
	6415.6	6245.7	6467.2	6470.3	6478.0	6958.9	6741.5	6877.7	6905.9	6910.6
<u>Kuntasektori-Municipalities</u>										
Miehet-Males	8716.1	5509.5	5739.4	5739.6	5776.0	6164.1	6043.6	6156.4	6190.7	6266.0
Naiset-Females	8484.3	6399.7	6487.1	6481.2	6569.3	7007.9	6899.0	6983.5	7006.8	7143.1
Kuukausipalkkaiset-Monthly paid employees	5368.5	5259.2	5394.0	5401.0	5419.8	5790.8	5668.1	5785.2	5827.8	5882.0
Miehet-Males	5602.6	5673.1	5938.2	5846.7	5862.2	6262.2	6121.8	6264.3	6312.4	6350.4
Naiset-Females	7078.6	6914.7	7124.4	7134.3	7141.0	7661.9	7490.4	7666.5	7732.8	7757.7
Virkasuhteiset-civil servants	5395.0	5276.5	5427.4	5436.5	5440.6	5820.2	5688.7	5822.5	5865.8	5903.8
Työsuhteiset-Employees with labour contract	6143.9	6021.8	6176.0	6186.0	6191.8	6645.6	6490.5	6638.4	6701.3	6752.0
Tuntipalkkaiset-Hourly paid employees	4862.5	4712.7	4907.9	4912.5	4917.1	5212.0	5106.4	5234.2	5241.9	5266.6
Miehet-Males	5038.8	5046.1	5026.9	4941.9	5140.2	5367.8	5358.1	5348.2	5287.8	5807.0
Naiset-Females	6160.4	6134.5	6168.5	6071.9	6236.9	6490.7	6455.9	6501.0	6398.0	6607.7
	4319.8	4347.2	4275.7	4220.5	4435.8	4890.7	4615.3	4501.8	4482.3	4763.5
<u>Kuukausipalkkaiset-Monthly paid employees</u>										
Julkinen hallinto-Public administration	8702.3	6063.6	6239.9	6249.9	6266.7	6616.6	6480.5	6623.2	6652.6	6710.3
Hallintotehtävät-Administration	6236.9	6094.1	6276.0	6285.9	6291.7	6642.4	6509.8	6649.2	6676.1	6734.5
Järjestys ja turvallisuustehtävät- Public order and safety	6015.4	5899.0	6045.2	6055.9	6061.6	6476.4	6322.5	6482.5	6526.6	6571.2
Koulutus ja tutkimus-Education and research	6431.2	6276.1	6477.1	6489.2	6489.3	7071.7	6899.9	7041.1	7144.1	7201.7
Opetustehtävät-Teaching duties	7168.6	6984.9	7222.9	7228.8	7236.7	7958.5	7784.3	7910.2	8052.5	8117.0
Muut tehtävät-Other duties	4693.8	4602.7	4719.7	4724.1	4728.6	4878.3	4886.7	4993.3	5003.9	5029.4
Terveyspalvelu-Health services	5842.1	5731.1	5870.2	5880.8	5886.2	5842.1	5731.1	5870.2	5880.8	5886.2
Terveystieteiden tutkimus-Health service duties	6169.1	6046.2	6187.6	6199.0	6204.7	6159.1	6048.2	6187.6	6199.0	6204.7
Muut tehtävät- Other duties	5028.7	4926.2	5066.9	5065.5	5070.2	5029.7	4926.2	5056.9	5065.5	5070.2
Sosiaalipalvelu-Social welfare service	4906.8	4791.3	4938.3	4946.9	4950.5	4906.8	4791.3	4938.3	4946.9	4950.5
Sosiaalialan tehtävät-Social welfare duties	4968.8	4855.1	4999.9	5007.7	5012.4	4968.8	4855.1	4999.9	5007.7	5012.4
Muut tehtävät-Other duties	4812.7	4696.3	4846.5	4852.7	4857.2	4812.7	4696.3	4846.5	4852.7	4857.2
<u>Kuntasektori-Municipalities</u>										
Yrittäjätöiminta-Entrepreneurial	8716.1	5609.6	5739.4	5739.6	5776.0	6164.1	6009.6	6156.4	6190.7	6266.0
Julkisen toiminta-Activity	5849.7	5473.1	5672.0	5630.0	5623.6	5849.7	5473.1	5672.0	5630.0	5623.6
	8742.5	6630.1	6766.6	6773.2	6799.9	7421.6	7241.5	7398.7	7453.7	7599.9
<u>Voittoa tavoittelem.-Non-profit sector</u>										
Miehet-Males	8216.9	6059.1	6264.7	6264.7	6279.0	6716.9	6059.1	6264.7	6264.7	6279.0
Naiset-Females	7733.6	7634.9	7796.1	7795.1	7809.2	7733.6	7634.9	7795.1	7795.1	7809.2
	8561.1	6413.1	6591.3	6591.3	6608.5	8561.1	6413.1	6591.3	6591.3	6608.5



TAULUKKO 7. PALKANSAAJIEN ANSIOTASOINDEXSI 1985-10
TABLE 7. WAGE AND SALARY INDEX 1985-100

	Vuosi ja neljännes- year and quarter											
	1987	I	II	III	IV	1988	I	II	III	IV	1989	
<u>Kaikki palkansaajat-All wage and salary earners</u>	6635.6	6465.1	6665.5	6659.1	6782.3	7243.1	6912.1	7284.0	7330.4	7476.0	7673.7	7867.9
Miehet-Males	7319.4	7150.9	7342.9	7321.7	7462.1	7989.0	7648.2	7994.0	8054.3	8249.3	8492.0	8698.9
Naiset-Females	5855.8	5697.3	5891.1	5899.1	5955.7	6388.1	6093.9	6401.0	6459.6	6587.9	6762.1	6916.1
<u>Kuukausipalkkaiset>Toimihenkilöt</u>												
Monthly paid/Salaried employees	6949.1	6744.1	6993.1	7006.2	7048.9	7879.3	7218.0	7694.2	7700.7	7807.2	7991.3	8198.1
Miehet-Males	8289.7	8042.8	8345.6	8358.7	8411.7	9044.6	8610.6	9069.7	9188.1	9309.9	9521.7	9789.2
Naiset-Females	6021.9	5881.1	6083.0	6070.3	6113.3	6680.8	6284.1	6674.7	6659.6	6754.9	6920.1	7084.7
<u>Tuntipalkkaiset/Työntekijät</u>												
Hourly paid employees/Wage earners	5974.0	5848.8	5998.4	5950.9	6098.1	6808.3	6215.2	6537.6	6548.1	6723.3	6919.6	7111.3
Miehet-Males	6282.2	6134.0	6298.5	6230.9	6395.3	6811.2	6519.1	6842.4	6850.7	7033.8	7253.7	7436.5
Naiset-Females	4968.2	4848.4	5006.0	4963.9	5057.4	6401.6	6147.0	6447.9	6434.6	6576.9	6706.3	6896.2
<u>Yksityinen sektori-Private sector</u>												
Miehet-Males	6666.2	6401.4	6612.9	6598.4	6731.9	7172.1	6836.3	7179.2	7254.3	7418.7	7597.8	7866.9
Naiset-Females	7218.0	7048.7	7240.9	7208.7	7376.7	7837.8	7500.8	7832.7	7909.7	8108.1	8339.4	8606.8
<u>Kuukausipalkkaiset>Toimihenkilöt</u>												
Monthly paid/Salaried employees	8586.2	8407.2	8606.8	8611.4	8719.3	9099.0	8799.0	9111.0	9177.8	9309.1	9435.1	9680.2
Miehet-Males	7120.7	6973.0	7169.8	7177.7	7273.2	7748.7	7353.5	7753.9	7888.4	7999.1	8164.5	8492.5
Naiset-Females	9632.2	9348.9	9679.7	9700.8	9799.6	9363.2	8880.3	9352.4	9529.3	9651.0	9844.8	10264.1
<u>Tuntipalkkaiset/Työntekijät</u>												
Hourly paid employees	4972.2	4843.0	5016.8	4970.6	5058.4	5393.9	5136.9	5443.1	5425.7	5569.4	5687.1	5878.5
Miehet-Males	6002.3	5866.5	6032.2	5986.1	6124.5	6627.0	6233.4	6567.2	6567.2	6750.1	6926.0	7133.8
Naiset-Females	4682.2	4529.9	4618.9	4620.4	4619.7	7083.6	6767.8	7139.2	7160.2	7267.0	7436.6	7651.4
<u>Teollisuus - Manufacturing (FEC Finnish Employers' Confederation)</u>	5843.5	5638.0	5862.2	5899.2	5984.9	6378.9	6066.7	6393.8	6487.6	6598.4	6710.7	6980.5
<u>Teollisuuden toimihenkilöt</u>												
Salaried employees in manufacturing	8321.5	8070.4	8384.0	8392.0	8439.7	8943.4	8482.2	8927.3	9148.4	9218.9	9421.4	9821.0
Yleisimmät toimihenkilöt-Upper level employees	11722.4	11402.6	11799.8	11810.0	11977.1	12461.9	11926.1	12439.3	12694.2	12787.9	13073.0	13627.6
Tekniset toimihenkilöt-Technical employees	7614.8	7410.7	7663.8	7670.0	7713.6	8162.7	7761.6	8147.9	8344.9	8406.5	8593.9	8866.4
Konttoritoimihenkilöt-Clerical employees	6263.4	6078.6	6309.1	6316.0	6360.9	6733.8	6383.2	6721.6	6889.9	6940.6	7096.4	7396.3
<u>Teollisuuden työntekijät</u>												
Manufacturing workers	5798.7	5664.4	5846.3	5790.2	5893.9	6300.6	6019.0	6361.4	6326.7	6497.4	6636.8	6865.4
31 Elintarviketeollisuus-Food industry	5620.6	5494.4	5633.8	5599.8	5764.5	6045.6	5803.8	6072.4	6040.1	6266.2	6347.8	6621.1
32 Tekstiiliteollisuus-Textiles and clothing	4694.1	4564.3	4729.4	4709.0	4793.8	5013.3	4787.2	5038.8	5076.2	5151.0	5190.1	5442.8
331 Puutevateollisuus-Wood industry	5480.6	5271.7	5474.0	5472.3	5584.6	5864.6	5629.7	5907.5	5882.0	6040.1	6203.9	6382.2
332 Puutevateollisuus-Woodworking mills	5216.0	5103.4	5242.8	5219.0	5298.9	5543.7	5363.5	5576.0	5545.4	5689.9	5800.4	6012.2
341 Paperiteollisuus-Pulp and paper industry	6692.8	6466.8	6900.3	6444.7	6519.5	7028.2	6839.1	7306.6	6891.6	7076.4	7369.6	7478.2
342 Grafinen teollisuus-Publishing and printing	6487.8	6358.0	6480.4	6536.6	6616.4	6970.4	6764.3	6985.3	7066.7	7075.4	7191.0	7478.2
35 Kemiateollisuus-Chemical industry	5624.9	5487.6	5691.6	5608.3	5712.0	6101.7	5818.7	6116.5	6142.1	6332.5	6419.2	6691.2
36 Savi-, lasi- ja kivitönnäly- ja kiviteollisuus-Clay, glass and stone industry	5848.9	5667.8	5841.2	5890.5	5995.9	6361.4	6067.1	6361.4	6424.3	6602.8	6732.0	6976.8
37 Metalliteollisuus-Basic metal industry	6474.9	6330.8	6490.4	6484.9	6633.4	7072.9	6769.4	7068.6	7116.2	7337.2	7498.7	7782.8
38 Metallituoteteollisuus-Engineering industry	5859.1	5710.3	5851.4	5876.9	5997.6	6462.6	6104.7	6502.5	6502.6	6740.5	6847.6	7122.3
39 Muu valmistus-Other manufacturing	5263.6	5110.2	5288.7	5286.4	5399.2	5709.9	5448.5	5742.6	5761.1	5897.3	6058.8	6231.3

Vuosi ja neljännes Year and quarter

	1987	I	II	III	IV	1988	I	II	III	IV	1989	I	II
Rakentaminen-Construction (FIC)													
Toimihenkilöt-Salaried employees	8318.6	8070.7	8380.1	8388.0	8438.7	8965.6	8480.8	8949.4	9182.3	9250.2	8456.4	8967.4	
Talonrakentamisen työntekijät- Workers in construction of buildings	7480.4	7318.5	7489.9	7408.6	7724.9	8123.4	7908.4	8061.4	8163.4	8360.6	8710.8	8787.0	
Maa- ja vesirakentamisen työntekijät- Workers in other construction	6489.1	6213.5	6424.3	6519.5	6679.3	7052.9	6747.3	6917.3	7095.8	7451.1	7398.4	7823.7	
Tukku- ja vähittäiskauppa-Wholesale and retail trade (CGE) Confederation of Commerce employees	5992.3	5696.5	6052.4	6052.4	6169.0	6600.5	6241.0	6657.0	6667.8	6836.2	6933.6	7309.4	
Kaupan konttoritoimihenkilöt- Clerical staff in trade	7300.8	6934.2	7409.9	7408.9	7650.3	8084.0	7649.3	8154.7	8163.4	8368.4	8481.7	8980.1	
Johto- ja esiasiantasa- Management and supervisor level	11221.5	10781.8	11287.4	11300.6	11518.2	12211.6	11835.2	12243.1	12329.3	12638.9	12809.9	13662.7	
Suorittava taso- Lower-level managerial and administrative work	6331.9	6047.5	6386.1	6386.1	6507.9	6963.2	6592.3	7023.0	7030.5	7207.0	7304.5	7733.8	
Kaupun muu henkilöstö Other staff in trade	3197.9	3005.6	3229.6	3229.6	3329.6	3699.7	3385.8	3747.8	3769.6	3906.8	3993.5	4293.3	
Hyyjät-Sales staff	4707.0	4544.5	4731.0	4731.0	4821.4	5184.8	4874.4	5201.0	5205.7	5338.2	5416.8	5707.9	
Varestohenkilökunta-Warehouse staff	5287.1	5052.7	5304.7	5304.7	5406.1	5743.8	5452.4	5784.9	5789.9	5937.9	6026.7	6367.4	
Pankkitoimihenkilöt-Bank employees (CGE)	7820.9	7287.3	7813.1	7855.6	7787.6	8201.7	7869.7	8085.1	8414.2	8437.8	8598.2	8772.5	
Johto- ja esiasiantasa- Management and supervisor level	11799.3	11338.9	11810.7	11865.3	12182.3	12896.1	12366.0	12718.7	13231.2	13268.4	13820.4	13794.7	
Suorittava taso-Lower-level administrative and managerial work	6667.2	6457.2	6670.5	6681.2	6859.7	7226.8	6957.4	7146.0	7389.3	7410.0	7850.8	7704.0	
Vakuutuslaitosten työntekijät-Insurance employees (CGE)	8129.3	7957.5	8083.1	8187.0	8289.5	8691.4	8535.4	8835.6	9018.9	9175.9	9441.9	9762.3	
Majoitus- ja ravitsemislaitokset-Public restaurants and catering	8518.1	8359.9	8525.9	8531.2	8647.3	9028.1	8734.4	9066.5	9270.7	9328.9	9591.0	9964.9	
Valtiohallinto-Central government													
Miehet-Males	6903.3	6760.4	7041.8	7042.9	7088.3	7826.9	7439.4	7882.2	7943.1	8072.0	8264.7	8348.9	
Naiset-Females	7638.2	7318.4	7590.5	7588.7	7655.3	8427.9	8046.8	8472.1	8522.7	8870.1	8878.4	8960.1	
Kuukausipalkkaiset-Monthly paid employees	6100.5	5894.2	6158.3	6164.8	6194.8	6682.1	6516.1	6811.2	6997.1	7103.8	7267.1	7347.4	
Miehet-Males	7110.8	6881.3	7184.3	7191.0	7208.7	7873.2	7657.2	8002.1	8109.9	8223.8	8407.1	8514.3	
Naiset-Females	7806.4	7539.8	7885.2	7892.3	7908.4	8723.8	8291.9	8778.4	8850.2	8974.8	9178.0	9292.1	
Virkaehtoiset-Civil servants	6142.0	5917.5	6206.5	6212.5	6231.6	6928.3	6552.9	6961.0	7050.2	7148.9	7307.8	7401.2	
Työehtoiset-Employees under employment contract	7328.9	7069.3	7400.1	7407.1	7430.6	8232.5	7787.6	8237.6	8390.7	8514.1	8709.8	8819.5	
Hourly paid employees	6681.4	6320.4	6623.2	6629.1	6633.0	7328.4	6966.5	7396.6	7428.8	7519.7	7672.6	7774.2	
Miehet-Males	9937.0	9804.8	9998.1	9938.5	9908.7	10534.1	10196.2	10556.9	10602.0	10661.5	10851.8	10984.0	
Naiset-Females	6066.7	5922.1	6126.7	6049.8	6128.2	6661.0	6318.9	6800.1	6773.0	6802.1	7065.1	7233.1	
Kuukausipalkkaiset-Monthly paid employees	8029.9	7848.0	8127.1	8124.9	8017.4	8592.8	8224.9	8720.9	8729.7	8695.6	8882.7	9136.6	
Julkisen hallinnon työntekijät-Public administration													
Hallintotehtävät-Administration	7646.2	7289.3	7626.0	7633.1	7636.4	8424.3	8017.3	8488.9	8528.7	8652.2	8849.1	8981.0	
Järjestys ja turvallisuustehtävät- Public order and safety	7094.4	6834.5	7173.5	7180.7	7189.9	7943.0	7553.5	8015.9	8043.5	8159.0	8343.4	8448.2	
Yhteensä-Total	8403.0	8148.5	8480.7	8487.7	8494.9	9334.3	8906.7	9425.5	9433.3	9571.9	9792.0	9915.3	



Palkansaajien ansiotasoindeksi 1985=100 julkaistaan neljännesvuosittain Tilastokeskuksen Ansiotasoindeksi-sarjassa. Samalla julkaistaan myös perusvuodeltaan vanhempien indeksien keskeiset tulokset. Ansiotasoindeksin pistelukuja julkaistaan myös Tilastokatsauksissa, Suomen tilastollisessa vuosikirjassa ja aikasarjatietokannassa (ASTIKA).

Indeksin laskentatavan takia tuoreimmat indeksipisteluvut ovat aina ennakkotietoja. Ne tarkentuvat sitä mukaa kuin palkkatilastot valmistuvat tai käyttöön saadaan uusia sopimusvaikutusarvioita. Indeksiä käytettäessä tämä ominaisuus on syytä ottaa huomioon. Tuoreimpia tietoja voi myös tiedustella Tilastokeskuksen palkkatilastotoimistosta.

Ansiotasoindeksin aineistosta on myös mahdollista maksullisina toimeksiantoina tilata erilaisten palkansaajaryhmien yhdistelmistä laskettuja indeksejä.

The wage and salary index 1985=100 is published quarterly in the Wage and salary index series of the Central Statistical Office. The main figures for indices with earlier base years are published in the same context. The index numbers of the wage and salary index are also published in Statistical Reports, in the Statistical Yearbook of Finland and in the Finseries of the CSO.

Owing to the method of calculating the index, the most recent index numbers are always preliminary. They become more accurate when the relevant wage statistics are completed or new estimates for the effects of agreements become available. This should be taken into account when using the index. The Wage and Salary Statistics Division of the Central Statistical Office also answers enquires concerning the most recent data.

Indices calculated from combinations of various wage and salary earner groups included in the wage and salary index may also ordered for a fee.

LIITTEET

LIITE 1 Palkansaajien ansiotasoindeksin 1985=100 palkkatilastoaineistot

LIITE 2 Painorakenne

LIITE 3 Ketjutuskertoimet

APPENDICES

APPENDIX 1 Wage and salary statistic of material in the wage and salary index 1985=100

APPENDIX 2 Weight structure

APPENDIX 3 Splicing coefficients

Palkansaajien ansiotasoindeksi 1985 = 100

KÄYTETYT PALKKATILASTOAINEISTOT

Sektorin Toimiala	Aineisto/Kerääjä(1)	jakso tiedustelutiheys
----------------------	---------------------	---------------------------

VALTIOSEKTORI

Kuukausipalkkaiset:

100 Maatalous	Kuukausipalkkaiset	kuukausi
120 Metsätalous	palkansaajat (virka-	kerran vuodessa
300 Teollisuus	suhteiset ja työsuh-	
520 Maa- ja vesirakentaminen	teiset kuukausipalkkaiset):	
611 Kaupan konttoritehtävät	valtion virkamies-	
630 Ravitsemis- ja majoitustoiminta	rekisteri/VK.	
710 Kuljetus	Valtion työsuhteisten	
720 Tietoliikenne	kuukausipalkkaisten	
830 Kiinteistö- ja yrityspalvelut	rekisteri/VK	
910 Julkinen hallinto		
920 Maanpuolustus		
930 Koulutus ja tutkimus		
940 Terveyspalvelu		
950 Sosiaalipalvelu		
960 Virkistys- ja kulttuuripalvelu		

Tuntipalkkaiset:

120 Metsätalous	Metsätyöntekijät:	neljännesvuosi
	metsätyöntekijöiden	4 kertaa vuodessa
	palkkatilasto/TK	
	(työnantajaryhmä "valtio")	
120 Metsätalous	Työsuhteiset tunti-	kuukausi
300 Teollisuus	palkkaiset palkansaajat:	5 kertaa vuodessa
520 Maa- ja vesirakentaminen	valtion tuntipalkkaisten	
710 Kuljetus	rekisteri/VK	
830 Kiinteistö- ja yrityspalvelut		
910 Julkinen hallinto		

(1) Lyhenteet: TK = Tilastokeskus
 VK = Valtiokonttori
 STK = Suomen Työnantajain Keskusliitto
 LTK = Liiketyönantajain Keskusliitto

Palkansaajien ansiotasoindeksi 1985 = 100

KÄYTETYT PALKKATILASTOAINEISTOT

Sektorin Toimiala	Aineisto/Kerääjä	Jakso, tiedustelutiheys
KUNTASEKTORI		
<u>Kuukausipalkkaiset:</u>		
110 Maatalous	Kuukausipalkkaiset	kuukausi,
300 Teollisuus	palkansaajat (virka-	kerran vuodessa
400 Energia- ja vesihuolto	suhteiset ja työsuhteiset	
510 Talonrakentaminen	kuukausipalkkaiset):	
520 Maa- ja vesirakentaminen	kunnallinen henkilö-	
611 Kaupan konttoritehtävät	rekisteri/TK	
630 Ravitsemis- ja majoitustoiminta		
710 Kuljetus		
720 Tietoliikenne		
830 Kiinteistö- ja yrityspalvelut		
910 Julkinen hallinto		
930 Koulutus ja tutkimus		
940 Terveyspalvelu		
950 Sosiaalipalvelu		
960 Virkistys- ja kulttuuripalvelu		
<u>Tuntipalkkaiset:</u>		
110 Maatalous	Työsuhteiset tunti-	kuukausi
300 Teollisuus	palkkaiset palkan-	4 kertaa vuodessa
400 Energia- ja vesihuolto	saajat:	
510 Talonrakentaminen	Kuntien ja kuntainliittojen	
520 Maa- ja vesirakentaminen	tuntipalkkaisten	
710 Kuljetus	rekisteri/TK	
720 Tietoliikenne		
830 Kiinteistö- ja yrityspalvelut		
910 Julkinen hallinto		
930 Koulutus ja tutkimus		
940 Terveyspalvelu		
950 Sosiaalipalvelu		
960 Virkistys- ja kulttuuripalvelut		
YKSITYINEN SEKTORI		
110 Maatalous		
<u>Työntekijät/tuntipalkkaiset:</u>	Maatalouden työntekijät:	neljännesvuosi
	Maatalouden työntekijöiden	4 kertaa vuodessa
	palkkatilasto/TK (otos)	

Palkansaaajien ansiotasoindeksi 1985 = 100

KÄYTETYT PALKKATILASTOAINEISTOT

Sektori Toimiala	Aineisto/Kerääjä	Jakso, tiedustelutiheys
120 Metsätalous		
<u>Toimihenkilöt/kuukausipalkkaiset:</u>	Metsätyönjohtajat/MTA/STK (STK:n jäsenyritykset)	kuukausi kerran vuodessa
<u>Työntekijät/tuntipalkkaiset:</u>	Metsätyöntekijät: Metsätyöntekijöiden palkkatilasto/TK (Atk-palkanlaskentaa käyttävät yritykset; muut kuin valtio)	neljännesvuosi 4 kertaa vuodessa
200 Kaivostoiminta		
<u>Toimihenkilöt/kuukausipalkkaiset:</u>	Kaivostoiminnan toimihenkilöt, korvikesarja; teollisuuden toimihenkilöt/STK	kuukausi kerran vuodessa
<u>Työntekijät/tuntipalkkaiset:</u>	Kaivos- ja muu kaivannaistoiminnan työntekijät: STKn jäsenyrityksien työntekijöiden palkkatilasto/STK	neljännesvuosi 4 kertaa vuodessa
300 Teollisuus		
<u>Toimihenkilöt/kuukausipalkkaiset:</u>	Teollisuuden toimihenkilöt: STKn kaivostoiminnan ja teollisuuden jäsenyrityksien toimihenkilöiden palkkatilasto/STK LTKn elintarvike- ja kuvanvalmistusalan kuukausipalkkaiset työntekijät ja toimihenkilöt/LTK	kuukausi kerran vuodessa kuukausi kerran vuodessa
<u>Työntekijät/tuntipalkkaiset:</u>	Teollisuuden työntekijät: STKn teollisuuden jäsenyrityksien työntekijöiden palkkatilasto/STK	neljännesvuosi 4 kertaa vuodessa
400 Energia- ja vesihuolto		
<u>Toimihenkilöt/kuukausipalkkaiset:</u>	Voimalaitoksien toimihenkilöt: STKn toimihenkilötilasto/STK	kuukausi kerran vuodessa
<u>Työntekijät/tuntipalkkaiset:</u>	Voimalaitoksien työntekijät: STKn työntekijätilasto/STK	neljännesvuosi 4 kertaa vuodessa
510 Talonrakentaminen		
<u>Toimihenkilöt/kuukausipalkkaiset:</u>	Rakennusalan toimihenkilöt: STKn toimihenkilötilasto/STK	kuukausi kerran vuodessa

Palkansaajien ansiotasoindeksi 1985 = 100

KÄYTETYT PALKKATILASTOAINEISTOT

Sektori Toimiala	Aineisto/Kerääjä	Jakso, tiedustelutiheys
	<u>Työntekijät/tuntipalkkaiset:</u>	neljännesvuosi 4 kertaa vuodessa
520 Maa- ja vesirakentaminen	Talonrakentamisen työn- tekijät: STKn talonrakennusalan työn- tekijätilasto/STK	
	<u>Toimihenkilöt/kuukausipalkkaiset:</u>	kuukausi kerran vuodessa
610 Tukku- ja vähittäiskauppa	Toimihenkilöt, korvikesarja: rakennusalan toimihenkilöt/STK	
611 Kaupan konttorihenkilöstö		
	<u>Kuukausipalkkaiset:</u>	kuukausi kerran vuodessa
	LTKn jäsenyritykset: kaupan konttoritoimihenkilöt/LTK Muut: kaupan konttori- toimihenkilöt/TK	kuukausi kerran vuodessa
612 Kaupan myymälä- ym henkilöstö		
	<u>Kuukausipalkkaiset:</u>	kuukausi kerran vuodessa
	LTKn jäsenyritykset: kaupan myymälä-, varasto- ja apteekki- henkilöstö ja automiehet/LTK Muut: kaupan myymälä- ja varasto- henkilöstö ja kaupan automiehet/TK	kuukausi kerran vuodessa
620 Moottoriajoneuvojen kauppa, huolto ja korjaus		
	<u>Kuukausipalkkaiset:</u>	kuukausi kerran vuodessa
	Autokorjaamoiden toimi- henkilöt (Autoalan työnantaja- liitto)/STK	
	<u>LTKn jäsenyritykset:</u>	kuukausi kerran vuodessa
	Autoalan kuukausipalkkaiset: autoalan ylemmät toimihenkilöt ja myynti- ja varastohenkilöstö sekä huoltoasemien henkilöstö/LTK Muut: autokaupan myynti- ja varasto- sekä huoltoasemien henkilöstö/TK Autokorjaamoiden työntekijät/STK	kuukausi kerran vuodessa neljännesvuosi 4 kertaa vuodessa
	<u>Tuntipalkkaiset:</u>	
630 Ravitsemis- ja majoitustoiminta		
	<u>Kuukausipalkkaiset:</u>	kuukausi kerran vuodessa
	LTKn jäsenyritykset: ravitsemis- ja majoitusliik- keiden kuukausipalkkaiset/LTK	

Palkansaajien ansiotasoindeksi 1985 = 100

KÄYTETYT PALKKATILASTOAINEISTOT

Sektorin Toimiala	Aineisto/Kerääjä	Jakso, tiedusteluviite
	Muut: ravitsemis- ja majoitusalan kuukausipalkkaiset/TK	kuukausi kerran vuodessa
710 Kuljetus		
<u>Kuukausipalkkaiset:</u>	STKn jäsenyritykset: Kuljetusalan kuukausipalkkaiset: autoliikenteen toimihenkilöt, ulkomaan meriliikenteen päällystö ja miehistö, satamatyönjohtajat/STK	kuukausi kerran vuodessa
	LTKn jäsenyritykset: Kuljetusalan kuukausipalkkaiset: huolinnan, matkatoimistojen ja muu kuljetuksen kuukausi- palkkaiset/LTK	kuukausi kerran vuodessa
<u>Tuntipalkkaiset</u>	STKn jäsenyritykset: Kuljetusalan työntekijät ilman meriliikennettä: autoliikenteen, öljytuote- ja ahtausalan työn- tekijät/STK	neljännesvuosi 4 kertaa vuodessa
	Muut: Autoliikenteen työntekijät/TK	
720 Tietoliikenne		
<u>Kuukausipalkkaiset:</u>	Puhelinlaitosten toimihenkilöt/STK	kuukausi kerran vuodessa
<u>Tuntipalkkaiset:</u>	Puhelinlaitosten työntekijät/STK	neljännesvuosi 4 kertaa vuodessa
810 Rahoitustoiminta		
<u>Kuukausipalkkaiset:</u>	LTKn jäsenyritykset: Pankkien toimihenkilöt/LTK	kuukausi kerran vuodessa
	Muut: Pankkien toimihenkilöt/TK	kuukausi kerran vuodessa
820 Vakuutustoiminta		
<u>Kuukausipalkkaiset:</u>	LTKn jäsenyritykset: Vakuutuslaitosten toimihenkilöt/LTK	kuukausi kerran vuodessa
	Muut: Vakuutuslaitosten toimihenkilöt/TK	kuukausi kerran vuodessa
830 Kiinteistö- ja yrityspalvelut		
<u>Kuukausipalkkaiset:</u>	STKn jäsenyritykset: Kiinteistöalan ja konsulttitoimistojen toimihenkilöt/STK	kuukausi kerran vuodessa

Palkansaajien ansiotasoindeksi 1985 = 100

KÄYTETYT PALKKATILASTOAINEISTOT

Sektori Toimiala	Aineisto/Kerääjä	Jakso. tiedustelutiheys
LTKn jäsenyritykset:	Mainostoimistojen, atk-palveluyri- tyksien, kiinteistöväliittäjien ja tilitoimistojen kuukausipalkkaiset/LTK	kuukausi kerran vuodessa
<u>Tuntipalkkaiset:</u>	STKn jäsenyritykset: kiinteistöalan ja pesuloiden työntekijät/STK	neljännesvuosi 4 kertaa vuodessa
930 Koulutus ja tutkimus <u>Kuukausipalkkaiset:</u>	LTKn jäsenyritykset: Liikenneopettajat/LTK	kuukausi kerran vuodessa
940 Terveyspalvelu <u>Kuukausipalkkaiset:</u>	LTKn jäsenyritykset: Terveystieteiden tutkimuskeskukset/LTK	kuukausi kerran vuodessa
960 Järjestötoiminta, virkistys- ja kulttuuripalvelu <u>Kuukausipalkkaiset:</u>	Korvikesarja: voittoa tavoitte- lematon sektori, toimiala 960	kuukausi kerran vuodessa

VOITTOA TAVOITTELEMATON SEKTORI

Kuukausipalkkaiset:

110 Maatalous	Kuukausipalkkaiset palkansaajat:	kuukausi
120 Metsätalous	Yksityisten valtionapulaitoksien rekisteri/VK	kerran vuodessa
820 Vakuutus	Kuukausipalkkaiset palkansaajat:	kuukausi
930 Koulutus ja tutkimus	Järjestöjen palkansaajat/TK	kerran vuodessa
940 Terveyspalvelut		
950 Sosiaalipalvelut		
960 Virkistys- ja kulttuuripalvelu		
820 Vakuutustoiminta	Kansaneläkelaitoksen kuukausipalk- kaiset palkansaajat/TK	kuukausi kerran vuodessa
960 Järjestötoiminta, virkistys- ja kulttuuripalvelu	Evankelis-luterilaisten seura- kuntien virkasuhteiset palkansaajat/ Kirkon sopimusvaltuuskunta	kuukausi kerran vuodessa

Wage and salary index 1985 = 100

WAGE AND SALARY STATISTICAL MATERIAL USED

Sector Industry	Material/Collector(1)	Period, survey frequency
CENTRAL GOVERNMENT SECTOR		
Monthly_salaries:		
100 Agriculture	Monthly paid employees	month
120 Forestry and logging	(civil servants and	once a year
300 Manufacturing	monthly paid employees	
520 Other construction	with labour contract):	
611 Office duties in trade	register of state civil	
630 Hotels and restaurants	servants/FST,	
710 Transport	register of state's	
720 Communication	monthly paid employees	
830 Maintenance, planning and etc. services	with labour contract/FST	
910 Public administration		
920 National defence		
930 Education and research		
940 Health services		
950 Social welfare services		
960 Recreational and cultural services		
Hourly_wages:		
120 Forestry	Forestry workers: wage statistics for forestry workers/CSO (employer group "state")	quarter 4 times a year
300 Manufacturing	Hourly paid employees	month
520 Other construction	with labour	5 times a year
710 Transport	contract: register of	
830 Maintenance, planning etc. services	hourly paid state employees/FST	
910 Public administration		

(1) Abbreviations:

CSO = Central Statistical Office
 FST = Finnish State Treasury
 FEC = Finnish Employers' Confederation
 CCE = Confederation of Commerce Employers

Wage and salary index 1985 = 100

WAGE AND SALARY STATISTICAL MATERIAL USED

Sector Industry	Material/Collector	Period, survey frequency
LOCAL GOVERNMENT SECTOR		
Monthly_paid_employees:		
110 Agriculture	Monthly paid employees	month
300 Manufacturing	(civil servants and	once a year
400 Energy and water supply	monthly paid employees under	
510 Construction of buildings	employment contract): Local government register	
520 Other construction	of employees/CSO	
611 Clerical work in trade		
630 Hotel and restaurants		
710 Transport		
720 Communication		
830 Maintenance, planning etc. services		
910 Public administration		
930 Education and research		
940 Health services		
950 Social welfare services		
960 Recreational and cultural services		
Hourly_paid_employees:		
110 Agriculture	Hourly paid employees	month
300 Manufacturing	under employment contract:	4 times a year
400 Energy and water supply	Local government register	
510 Construction of buildings	of hourly paid employees/CSO	
520 Other construction		
710 Transport		
720 Communications		
830 Maintenance, planning etc. services		
910 Public administration		
930 Education and research		
940 Health services		
950 Social welfare services		
960 Recreational and cultural services		
PRIVATE SECTOR		
110 Agriculture	Agricultural workers:	quarter
Hourly_wages:	Wage statistics of agricultural workers/CSO (sample)	4 times a year

Wage and salary index 1985 = 100

WAGE AND SALARY STATISTICAL MATERIAL USED

Sector Industry	Material/Collector	Period, survey frequency
120 Forestry and logging	Forestry foremen/ Association of Forestry Employers/FEC member companies	month once a year
Monthly_salaries:		
Hourly_wages:	Forest workers: Wage statistics of forest workers/CSO (companies using computerized pay systems; other than state)	quarter 4 times a year
200 Mining and quarrying	Mining employees, substitute series: manufacturing employees/FEC	month once a year
Monthly_salaries:		
Hourly_wages:	Workers in mining and other extractive industries: Wage statistics of member companies of the FEC/FEC	quarter 4 times a year
300 Manufacturing	Manufacturing employees: Salary statistics of mining and manufacturing member companies of the FEC/FEC	month once a year
Monthly_salaries:		
	Monthly paid employees in food, beverage and tobacco and photo processing industries of the CCE/CCE	month once a year
Hourly_wages:	Manufacturing workers: Wage statistics of manufacturing member companies of the FEC/FEC	quarter 4 times a year
400 Energy and water supply	Power plant employees: Employee statistics of the FEC/FEC	month once a year
Monthly_salaries:		
Hourly_wages:	Power plant workers: Wage earner statistics of the FEC/FEC	quarter 4 times a year
510 Construction of buildings	Construction employees: Employee statistics of the FEC/FEC	month once a year
Monthly_salaries:		

Wage and salary index 1985 = 100

WAGE AND SALARY STATISTICAL MATERIAL USED

Sector Industry	Material/Collector	Period, survey frequency
Hourly_wages:	Construction workers: Wage earner statistics of the FEC/FEC	quarter 4 times a year
520 Other construction Monthly_salaries:	Employees, substitute series: Construction employees/FEC	month once a year
610 Wholesale and retail trade		
611 Clerical staff in trade Monthly_salaries:	CCE member companies: clerical employees in trade/CCE Others: clerical employees in trade/CSO	month once a year month once a year
612 Shop etc. staff in trade Monthly_salaries:	CCE member companies: shop, warehouse and pharmacy staff in trade and drivers/ CCE Others: shop and warehouse staff in trade and drivers in trade/CSO	month once a year month once a year
620 Sales, service and repair of motor vehicles Monthly_salaries:	Employees in car repair shops (Motor Trade Employers' Association)/FEC CCE member companies: Monthly paid employees in motor trade: upper-level employees and sales and warehouse staff in motor trade and staff of service stations/CCE Others: sales and warehouse staff in motor trade and service station staff/CSO	month once a year month once a year month once a year
630 Hotels and restaurants Monthly_salaries:	CCE member companies: monthly paid employees in hotels and restaurants/CCE Others: monthly paid employees in hotels and restaurants/CSO	month once a year month once a year

Wage and salary index 1985 = 100

WAGE AND SALARY STATISTICAL MATERIAL USED

Sector Industry	Material/Collector	Period, survey frequency
710 Transport Monthly_salaries:	FEC member companies: Monthly paid employees in transport: salaried employees in road traffic, officers and crew in international sea traffic, port foremen/FEC CEC member companies:	month once a year month once a year
Hourly_wages:	FEC member companies: transportation workers excl. sea traffic: wage earners in road transport, oil product and stevedoring industries/FEC Other: wage earners in road traffic/CSO	quarter 4 times a year
720 Communications Montly_salaries:	Employees in telephone companies/FEC	month once a year
Hourly_wages:	Wage earners in telephone companies/FEC	month once a year
810 Finance Monthly_salaries:	CCE member companies Bank employees/CCE Others: Bank employees/CSO	month once a year month once a year
820 Insurance Monthly_salaries:	CCE member companies: Insurance institution employees/CCE Others: Insurance institution employees/CSO	month once a year month once a year
830 Maintenance, planning etc. services Monthly_salaries:	FEC member companies: Employees in real estate business and consulting firms CCE member companies: monthly paid employees in advertising agencies, ADP service firms, real estate agents and accounting firms/CCE	month once a year month once a year month once a year

Wage and salary index 1985 = 100

WAGE AND SALARY STATISTICAL MATERIAL USED

Sector Industry	Material/Collector	Period, survey frequency
Hourly_wages:	FEC member companies: wage earners in real estate and laundries/FEC	quarter 4 times a year
930 Education and research Monthly_salaries:	CCE member companies: Driving school teachers/CCE	month once a year
940 Health service Monthly_salaries:	Health service staff/CCE	month once a year
960 Organisations, recreational and cultural services Monthly_salaries:	Substitute series: non-profit sector, industry 960	month once a year
NON-PROFIT SECTOR		
Monthly_salaries:		
110 Agriculture	Monthly paid employees:	month
120 Forestry and logging	Register of private institutions receiving state aid/FST	once a year
820 Insurance	Monthly paid employees:	month
930 Education and research	employees in organisations	once a year
940 Health services		
950 Social welfare services		
960 Recreational and cultural services		
820 Insurance	Monthly paid employees of the Social Insurance Institution/CSO	month once a year
960 Organisations, recreational and cultural services	Salaried employees in Evangelic-Lutheran parishes/Church Negotiation Board	month once a year

Taulukko 1. Palkansaajien ansiotasoindeksi 1985=100

PAINORAKENNE: palkkasummapainot toimialoittain ja sektoreittain, milj.mk. 1985

Toimiala Palkansaajaryhmä	Sektori				Yhteensä	%
	Valtio	Kunta	Yksityinen	Vtaton		
1 Maa- ja metsätalous	406	51	2969	270	3696	2.50
työntekijät	266	39	2646		2951	2.00
toimihenkilöt	140	12	323	270	745	0.50
11 Maatalous	34	51	1169	132	1386	0.94
työntekijät		39	1169		1208	0.82
toimihenkilöt	34	12		132	178	0.12
12 Metsätalous	372		1800	138	2310	1.56
työntekijät	266		1477		1743	1.18
toimihenkilöt	106		323	138	567	0.38
2 Kaivostoiminta			557		557	0.38
työntekijät			356		356	0.24
toimihenkilöt			201		201	0.14
3 Teollisuus	442	320	37054		37816	25.66
työntekijät	303	277	23460		24040	16.31
toimihenkilöt	139	43	13594		13776	9.35
4 Energia- ja vesihuolto		781	1561		2342	1.60
työntekijät		351	822		1173	0.80
toimihenkilöt		430	739		1169	0.80
5 Rakennustoiminta	1553	1169	11378		14100	9.56
työntekijät	611	897	8211		9719	6.59
toimihenkilöt	942	272	3167		4381	2.97
51 Talonrakennus		286	10476		10762	7.30
työntekijät		276	7993		8269	5.61
toimihenkilöt		10	2483		2493	1.69
52 Maa- ja vesirakennus	1553	883	902		3338	2.26
työntekijät	611	621	218		1450	0.98
toimihenkilöt	942	262	684		1888	1.28
6 Kauppa, ravitsemis- ja majoitustoiminta	144	36	22622		22802	15.46
tuntipalkkaiset			1115		1115	0.75
kuukausipalkkaiset	144	36	21507		21687	14.71
61 Tukku- ja vähittäis- kauppa	54	11	15741		15806	10.70
tuntipalkkaiset						
kuukausipalkkaiset	54	11	15741		15806	10.70

Taulukko 1. Palkansaajien ansiotasoindeksi 1985=100

PAINORAKENNE: palkkasummapainot toimialoittain ja sektoreittain, milj.mk, 1985.

Toimiala Palkansaajaryhmä	Sektori			Yhteensä	%	
	Valtio	Kunta	Yksityinen			
611 Kaupan konttorihenkilöstö	54	11	6667	6732	4.56	
tuntipalkkaiset						
kuukausipalkkaiset	54	11	6667	6732	4.56	
612 Kaupan myymälä- ym henkilöstö			9074	9074	6.14	
tuntipalkkaiset						
kuukausipalkkaiset			9074	9074	6.14	
62 Moottoriajoneuvojen myynti, huolto ja korjaus			3511	3511	2.38	
tuntipalkkaiset			1115	1115	0.76	
kuukausipalkkaiset			2396	2396	1.62	
63 Ravitsemis- ja majoitustoiminta	90	25	3370	3485	2.36	
tuntipalkkaiset						
kuukausipalkkaiset	90	25	3370	3485	2.36	
7 Kuljetus ja tietoliikenne	4483	554	6259	11296	7.66	
tuntipalkkaiset	6	145	3921	4072	2.76	
kuukausipalkkaiset	4477	409	2338	7224	4.90	
71 Kuljetus	1933	492	5773	8198	5.56	
tuntipalkkaiset	6	110	3685	3801	2.58	
kuukausipalkkaiset	1927	382	2088	4397	2.98	
72 Tietoliikenne	2550	62	486	3098	2.10	
tuntipalkkaiset		35	236	271	0.18	
kuukausipalkkaiset	2550	27	250	2827	1.92	
8 Rahoitus-, vakuutus- ja kiinteistöpalvelu	501	545	12321	471	13838	9.39
tuntipalkkaiset	20	287	890		1197	0.81
kuukausipalkkaiset	481	258	11431	471	12641	8.58
81 Rahoitus			4223		4223	2.87
tuntipalkkaiset						
kuukausipalkkaiset			4223		4223	2.87
82 Vakuutus			1277	471	1748	1.19
tuntipalkkaiset						
kuukausipalkkaiset			1277	471	1748	1.19
83 Kiinteistö- ja yritys- palvelut	501	545	6821		7867	5.33
tuntipalkkaiset	20	287	890		1197	0.81
kuukausipalkkaiset	481	258	5931		6670	4.52

Taulukko 1. Palkansaaajien ansiotasoindeksi 1985=100

PAINORAKENNE: palkkasummapainot toimialoittain ja sektoreittain, milj.mk, 1985.

Toimiala Palkansaaajaryhmä	Sektori			Vtaton	Yhteensä	%
	Valtio	Kunta	Yksityinen			
9 Yhteiskunnalliset palvelut	9258	25724	2019	3959	40959	27.79
tuntipalkkaiset	153	323			476	0.33
kuukausipalkkaiset	9105	25401	2019	3959	40483	27.46
91 Julkinen hallinto	4478	3657			8135	5.52
tuntipalkkaiset	153	49			202	0.14
kuukausipalkkaiset	4325	3608			7933	5.38
92 Maanpuolustus	1688				1688	1.14
tuntipalkkaiset						
kuukausipalkkaiset	1688				1688	1.14
93 Koulutus ja tutkimus	2885	6956	181	743	10765	7.30
tuntipalkkaiset		45			45	0.03
kuukausipalkkaiset	2885	6911	181	743	10720	7.27
94 Terveyspalvelu	110	8858	213	543	9724	6.60
tuntipalkkaiset		24			24	0.02
kuukausipalkkaiset	110	8834	213	543	9700	6.58
95 Sosiaalipalvelu	56	4968		544	5568	3.78
tuntipalkkaiset		26			26	0.03
kuukausipalkkaiset	56	4942		544	5542	3.77
96 Virkistys- ja kulttuuri- palvelu	41	1285	1625	2129	5080	3.45
tuntipalkkaiset		179			179	0.12
kuukausipalkkaiset	41	1106	1625	2129	4901	3.33
 Yhteensä	 16787	 29180	 96740	 4700	 147407	 100.00
tuntipalkkaiset (työntekijät)	1359	2319	41421		45099	30.59
kuukausipalkkaiset (toimihenkilöt)	15428	26861	55319	4700	102308	69.41

Table 1. Wage and salary Index 1985=100

WEIGHT STRUCTURE: Weights in total wages and salaries by industries and sectors, FIM mill. in 1985

Industry	Sector			Non-prof. sector	Total	%
	Central government	Local government	Private sector			
1 Agriculture and forestry	406	51	2969	270	3696	2.50
hourly wages	266	39	2646		2951	2.00
monthly salaries	140	12	323	270	745	0.50
11 Agriculture	34	51	1169	132	1386	0.94
hourly wages		39	1169		1208	0.82
monthly salaries	34	12		132	178	0.12
12 Forestry	372		1800	138	2310	1.56
hourly wages	266		1477		1743	1.18
monthly salaries	106		323	138	567	0.38
2 Mining and quarrying			557		557	0.38
hourly wages			356		356	0.24
monthly salaries			201		201	0.14
3 Manufacturing	442	320	37054		37816	25.66
hourly wages	303	277	23460		24040	16.31
monthly salaries	139	43	13594		13776	9.35
4 Energy and water supply		781	1561		2342	1.60
hourly wages		351	822		1173	0.80
monthly salaries		430	739		1169	0.80
5 Construction	1553	1169	11378		14100	9.56
hourly wages	611	897	8211		9719	6.59
monthly salaries	942	272	3167		4381	2.97
51 Construction of build- ings		286	10476		10762	7.30
hourly wages		276	7993		8269	5.61
monthly salaries		10	2483		2493	1.69
52 Other construction	1553	883	902		3338	2.26
hourly wages	611	621	218		1450	0.98
monthly salaries	942	262	684		1888	1.28
6 Trade, hotels and restaurants	144	36	22622		22802	15.46
hourly wages			1115		1115	0.75
monthly salaries	144	36	21507		21687	14.71
61 Wholesale and retail trade	54	11	15741		15806	10.70
hourly wages						
monthly salaries	54	11	15741		15806	10.70

Table 1. Wage and Salary Index 1985=100

WEIGHT STRUCTURE: weights in total wages and salaries by industries and sectors, FIM mill. in 1985.

Industry Wage and salary earner group	Sector				Total	%
	Central government	Local government	Private sector	Non-prof. sector		
611 Clerical staff in trade	54	11	6667		6732	4.56
hourly wages						
monthly salaries	54	11	6667		6732	4.56
612 Shop etc. staff in trade			9074		9074	6.14
hourly wages						
monthly salaries			9074		9074	6.14
62 Sales, service and re- pair of motor vehicles			3511		3511	2.38
hourly wages			1115		1115	0.76
monthly salaries			2396		2396	1.62
63 Hotels and restaurants	90	25	3370		3485	2.36
hourly wages						
monthly salaries	90	25	3370		3485	2.36
7 Transport and communi- cation	4483	554	6259		11296	7.66
hourly wages	6	145	3921		4072	2.76
monthly salaries	4477	409	2338		7224	4.90
71 Transport	1933	492	5773		8198	5.56
hourly wages	6	110	3685		3801	2.58
monthly salaries	1927	382	2088		4397	2.98
72 Communication	2550	62	486		3098	2.10
hourly wages		35	236		271	0.18
monthly salaries	2550	27	250		2827	1.92
8 Finance, insurance and real estate services	501	545	12321	471	13838	9.39
hourly wages	20	287	890		1197	0.81
monthly salaries	481	258	11431	471	12641	8.58
81 Finance			4223		4223	2.87
hourly wages						
monthly salaries			4223		4223	2.87
82 Insurance			1277	471	1748	1.19
hourly wages						
monthly salaries			1277	471	1748	1.19
83 Real estate services	501	545	6821		7867	5.33
hourly wages	20	287	890		1197	0.81
monthly salaries	481	258	5931		6670	4.52

Table 1. Wage and Salary Index 1985=100

WEIGHT STRUCTURE: weights in total wages and salaries by industries and sectors, FIM mill. in 1985.

Industry Wage and salary earner group	Sector		Private sector	Non-prof. sector	Total	%
	Central government	Local government				
9 Public, social and personal services	9258	25724	2019	3959	40959	27.79
hourly wages	153	323			476	0.33
monthly salaries	9105	25401	2019	3959	40483	27.46
91 Public administration	4478	3657			8135	5.52
hourly wages	153	49			202	0.14
monthly salaries	4325	3608			7933	5.38
92 National defence	1688				1688	1.14
hourly wages						
monthly salaries	1688				1688	1.14
93 Education and research	2885	6956	181	743	10765	7.30
hourly wages		45			45	0.03
monthly salaries	2885	6911	181	743	10720	7.27
94 Health services	110	8858	213	543	9724	6.60
hourly wages		24			24	0.02
monthly salaries	110	8834	213	543	9700	6.58
95 Social welfare services	56	4968		544	5568	3.78
hourly wages		26			26	0.03
monthly salaries	56	4942		544	5542	3.77
96 Recreational and cultu- ral services	41	1285	1625	2129	5080	3.45
hourly wages		179			179	0.12
monthly salaries	41	1106	1625	2129	4901	3.33
Total	16787	29180	96740	4700	147407	100.00
hourly wages	1359	2319	41421		45099	30.59
monthly salaries	15428	26861	55319	4700	102308	69.41

KETJUTUSKERTOIMET

Ketjutuskertoimet on laskettu jakamalla palkansaajien ansiotasoindeksin 1980=100 vuoden 1987 4. neljänneksen pisteluvut ansiotasoindeksin 1985=100 vastaavilla pisteluvuilla. Tätä varten uuden indeksin sarjoja on muokattu niin, että ne sisällöltään vastaavat vanhan indeksin palkansaajaryhmiä mahdollisimman hyvin. Vuodesta 1988 alkaen vanhat indeksit on laskettu kertomalla uuden indeksin ko. pisteluvut ketjutuskertoimilla. Alla olevien toimialoittaisten kertoimien lisäksi on laskettu myös toimialoittaiset ja sektoreittaiset kertoimet.

SPLICING COEFFICIENT

The splicing coefficients have been calculated by dividing the index numbers of the wages and salary index 1980=100 for the fourth quarter of 1987 by the corresponding index numbers of the wage and salary index of 1985=100. For this purpose, the series in the new index have been adjusted so that their content corresponds as closely as possible to the wage and salary earner groups in the old index. As from 1988, the old indices have been calculated by multiplying the respective index numbers of the new index by splicing coefficients. In addition to the coefficients by industries shown below, coefficients have also been calculated by industries and sectors.

KETJUTUSKERTOIMET - SPLICING COEFFICIENTS

Ketjutettava vanhan indeksin sarja (1980=100)	Ketjutus-kerroin	Kerrottava indeksi (1985=100)
Series of the old index (1980=100) to be spliced	Splicing coefficient	Index to be multiplied (1985=100)
1 Maa- ja metsätalous Agriculture and forestry Työntekijät-Wage earners Toimihenkilöt-Salaried employees	1.5050 1.4631 1.5814	114,3 114,1 115,3
11 Maatalous-Agriculture Työntekijät-Wage earners Toimihenkilöt-Salaried employees	1.5905 1.6074 1.5722	117,1 117,3 115,7
12 Metsätalous-Forestry Työntekijät-Wage earners Toimihenkilöt-Salaried employees	1.4629 1.3963 1.5852	112,7 111,9 115,2
2 Kaivostoiminta-Mining and quarrying Työntekijät-Wage earners Toimihenkilöt-Salaried employees	1.6180 1.5857 1.6744	116,2 117,0 114,8
3 Teollisuus-Manufacturing Työntekijät-Wage earners Toimihenkilöt-Salaried employees	1.6215 1.6144 1.6360	115,2 115,2 115,1
4 Sähkö-,kaasu- ja vesihuolto - Electricity, gas and water supply Työntekijät-Wage earners Toimihenkilöt-Salaried employees	1.6309 1.6120 1.6495	116,0 116,9 115,1
5 Rakentaminen-Construction Työntekijät-Wage earners Toimihenkilöt-Salaried employees	1.6576 1.6896 1.5834	117,8 118,2 116,8
51 Talonrakentaminen-Construction of buildings Työntekijät-Wage earners Toimihenkilöt-Salaried employees	1.6774 1.6948 1.6072	118,2 118,6 116,8
52 Maa- ja vesirakentaminen-Other construction Työntekijät-Wage earners Toimihenkilöt-Salaried employees	1.6101 1.6716 1.5606	116,6 116,4 116,8
6 Kauppa, ravitseminen ja majoitus- Trade, hotels and restaurants Toimihenkilöt-Salaried employees	1.6627 1.6582	119,3 119,6
61 Tukkukauppa-Wholesale trade Toimihenkilöt-Salaried employees	1.6588 1.6588	119,5 119,5
62 Vähittäiskauppa-Retail trade Toimihenkilöt-Salaried employees	1.6588 1.6588	117,8 120,1

			2
63	Majoitus ja ravitseminen Hotels and restaurants Toimihenkilöt-Salaried employees	1.6606 1.6606	119,8 119,8
7	Kuljetus ja tietoliikenne - Transport and Communication Työntekijät-Wage earners Toimihenkilöt-Salaried employees	1.6149 1.6464 1.5935	116,8 116,8 116,9
71	Kuljetus-Transport Työntekijät-Wage earners Toimihenkilöt-Salaried employees	1.6263 1.6463 1.6053	116,9 116,8 116,9
72	Tietoliikenne-Communication Työntekijät-Wage earners Toimihenkilöt-Salaried employees	1.5852 1.6491 1.5765	116,7 116,0 116,8
8	Rahoitus, vakuutus ym palvelut Finance, insurance and real estate services Toimihenkilöt-Salaried employees	1.6456 1.6558	116,8 116,7
81	Rahoitus-Finance Toimihenkilöt-Salaried employees	1.6785 1.6785	118,7 118,7
82	Vakuutus-Insurance Toimihenkilöt-Salaried employees	1.6960 1.6960	116,5 116,5
83	Kiinteistö- ja liike-elämää palv.toim.- Real estate and business services Työntekijät-Wage earners Toimihenkilöt-Salaried employees	1.6061 1.6056 1.5938	115,8 117,4 115,5
9	Yhteiskunnalliset ja henkilökohtaiset palvelut Public, social and personal services Työntekijät-Wage earners Toimihenkilöt-Salaried employees	1.6531 1.5355 1.6595	115,2 117,8 115,2
911	Julkinen hallinto ja yleinen turvallisuus-		
913	Public administration, public order and safety Työntekijät-wage earners Toimihenkilöt-Salaried employees	1.6374 1.5331 1.6394	115,6 119,4 115,5
912	Maanpuolustus-Military and civil defence Toimihenkilöt-Salaried employees	1.5628 1.5628	116,4 116,4
931	Opetustoiminta-Education services Toimihenkilöt-Salaried employees	1.6510 1.6530	117,2 117,3
932	Tutkimustoiminta-Research Toimihenkilöt-Salaried employees	1.6510 1.6009	116,7 116,7
933	Lääkintä- ja eläinlääkintä palvelu Health and veterinary services Toimihenkilöt-Salaried employees	1.6817 1.6819	113,2 113,2

934 Sosiaalihuolto-Social welfare services	1.6885	113,6
Toimihenkilöt-Salaried employees	1.6887	113,6
935 Elinkeino- ja ammattijärjestöt, 939 Aatteelliset ja sivistykselliset yhteisöt		
Business, Professional and labour organisations, Other social and related community services	1.6256	115,3
Toimihenkilöt-Salaried employees	1.6256	115,3
94 Virkistys- ja kulttuuripalvelutoiminta		
Recreational and cultural services	1.6363	115,3
Työntekijät-Wage earners	1.4887	116,6
Toimihenkilöt-Salaried employees	1.6400	115,3
95 Kotitalouksia palveleva toiminta		
Personal and Household services	1.5286	117,8
Työntekijät-Wage earners	1.5836	113,0
Toimihenkilöt-Salaried employees	1.5935	120,1
Yhteensä - Total	1.6368	116,3
Työntekijät-Wage earners	1.6206	116,0
Valtio-Central government	1.5656	115,2
Kunnat-Municipalities	1.4620	115,6
Yksityinen-Private sector	1.4750	116,1
Toimihenkilöt-Salaried employees	1.6463	116,5
Valtio-Central government	1.5919	117,3
Kunnat-Municipalities	1.6776	114,2
Yksityiset-Private sector	1.6498	117,3
Voittoa tavoittelem.-Non-profit sector	1.6222	116,3
Valtio-Central government	1.5899	117,1
Virkasuhteiset-Salaried employees	1.5965	117,1
Työsuhteiset kuukausipalkkaiset - Monthly paid employees with labour contract	1.5741	118,1
Työsuhteiset tuntipalkkaiset - Hourly paid employees with labour contract	1.5656	115,2
Kunnat - Municipalities	1.6707	114,3
Virkasuhteiset-Salaried employees	1.6811	114,5
Työsuhteiset kuukausipalkkaiset - Monthly paid employees with labour contract	1.6591	113,7
Työsuhteiset tuntipalkkaiset - Hourly paid employees with labour contract	1.5085	115,6
Yksityinen-Private sector	1.6354	116,8
Työntekijät-Wage earners	1.6237	116,1
Toimihenkilöt-Salaried employees	1.6498	117,3
Voittoa tavoittelem.-Non-profit sector	1.6222	116,3
Toimihenkilöt-Salaried employees	1,6222	116,3

TILASTOKESKUS

TUTKIMUKSIA

Tilastokeskus on julkaissut Tutkimuksia v. 1966 alkaen, v. 1986 lähtien ovat ilmestyneet seuraavat:

123. **Pellervo Marja-Aho**, Kansantalouden tilinpito. Yksityinen palvelutoiminta kansantalouden tilinpidossa. Tammikuu 1986. 60 s.
124. **Palkansaajien ansiotasoindeksi 1980=100**. Helmikuu 1986. 68 s.
125. **Matti Kortteinen – Anna-Maija Lehto – Pekka Ylöstalo**, Tietotekniikka ja suomalainen työ. Huhtikuu 1986. 164 s.
125. **Matti Kortteinen – Anna-Maija Lehto – Pekka Ylöstalo**, Information Technology and Work in Finland. January 1987. 131 p.
126. **Väinö Kannisto**, Geographic differentials in infant mortality in Finland 1871-1983. April 1986. 82 p.
127. **Kaj-Erik Isaksson – Simo Vahvelainen**, Muoviteollisuuden jätteet. Kesäkuu 1986. 93 s.
128. **Time Use Studies: Dimensions and Applications**. October 1986. 192 p.
129. **Ritva Marin**, Ammatikuoletisuus 1977 - 80. Joulukuu 1986. 265 s.
130. **Maija Sandström**, Tukku- ja vähittäiskaupan aikasarjat 1968 - 85. Tammikuu 1987.
131. **Eeva-Sisko Veikkola – Riitta Tolonen**, Elinkeinoelämän tuki taiteille 1984. Tammikuu 1987. 34 s.
132. **Eero Tanskanen**, Asuintaloyhtiöiden energiankulutus ja kuluttajakäyttäytyminen. Maaliskuu 1987. 106 s.
133. **Heidi Melasniemi-Uutela – Eero Tanskanen**, Asuintaloyhtiöiden kaukolämpöenergian ja veden kulutus 1984. Maaliskuu 1987. 82 s.
134. **Perusparannuksen panoshintaindeksi 1985=100**. Huhtikuu 1987. 52 s.
135. **Reijo Kurkela**, Tupakka tupakkalain jälkeen. Toukokuu 1987. 81 s.
136. **Tie- ja maarakennuskustannusindeksit 1985=100**. Joulukuu 1987. 25 s.
137. **1988: Aila Repo**, Väestön tutkinto- ja koulutusraakenne-ennuste 1985 - 2000. Tammikuu 1988. 62 s.
138. **Anna-Maija Lehto**, Naisten ja miesten työolot. Maaliskuu 1988. 222 s.
139. **Johanna Korhonen**, Teollisuustilaston ennakkotietojen estimointimenetelmä. Maaliskuu 1988. 46 s.
140. **Markku Tahvanainen**, Asuntolainojen korot ja verot. Huhtikuu 1988. 90 s.
141. **Leo Koittola – Marja Tammilehto-Luode – Erkki Niemi**, Luonnonvaratilinpito, Esitutkimusraportti. Toukokuu 1988, 93 s.
142. **István Harcsa, Iiris Niemi & Agnes Babarczy**, Use of Time in Hungary and in Finland II, The effects of life cycle and education. May 1988. 55 p.
143. **Heidi Melasniemi-Uutela**, Kiinteistöhoitotavat ja energian kulutus taloyhtiöissä. Kesäkuu 1988. 112 s.
144. **Ilkka Lehtinen – Tuula Koskenkylä**, Kuluttajahintaindeksi 1985=100. Kesäkuu 1988. 50 s.
145. **Elli Paakkolanvaara**, Informaatioyhteiskunta ja informaatioammatit. Heinäkuu 1988. 160 s.
146. **Ilkka Lehtinen – Jarmo Ranki**, Tuottajahintaindeksi 1985=100. Lokakuu 1988. 80 s.
147. **Seppo Laaksonen**, Katovirheen korjaus kotitalousaineistossa. Lokakuu 1988. 110 s.
148. **Hannu Uusitalo**, Muuttuva tulonjako. Lokakuu 1988. 137 s.
148. **Hannu Uusitalo**, Income Distribution in Finland. July 1989. 123 p.
149. **Pekka Rytkönen**, Palvelusten ulkomaankauppa 1987. Marraskuu 1988. 66 s.
150. **Seppo Varjonen**, Kansainvälinen BKT- ja hintaverailu. Joulukuu 1988. 92 s.
151. **Erkki Niemi – Päivi Väisänen**, Energiatilinpito 1985, Tutkimusraportti. Maaliskuu 1989. 136 s.
152. **Helena Korpi**, Pääasiallinen toiminta ja ammatiasema vuoden 1985 väestölaskennassa: rekisteripohjaiset rinnakkaistiedot. Huhtikuu 1989. 154 s.
153. **Iiris Niemi – Hannu Pääkkönen**, Ajankäytön muutokset 1980-luvulla. Toukokuu 1989. 120 s.
154. **Kari Lindström – Anna-Maija Lehto – Irja Kandolin**, Ikä ja työ, Toukokuu 1989, 92 s.

155. **Sirkka-Liisa Kärkkäinen – Timo Matala – Virpi Tiitinen – Ari Tyrkkö**, Asunto-olot ja asumisen tuki. Heinäkuu 1989. 295 s.
156. **Jorma Huttunen**, Asuntovarauma 1985. Heinäkuu 1989. 168 s.
157. **Christian Starck**, Vuoden 1985 väestölaskennan luotettavuus. Elokuu 1989. 136 s.
158. **Pekka Rytönen**, Tekninen palvelu 1970-1980 - luvulla. Heinäkuu 1989. 55 s.
159. **Ari Luukinen**, Tietojenkäsittelypalvelu 1970-1980-luvulla. Elokuu 1989. 72 s.
160. **Risto Kolari**, Ammatillinen liikkuvuus Suomessa 1975/1980/1985. 192 s.
161. **Pekka Rytönen**, Liikkeenjohdon, kirjanpito- ja lakiasiain palvelu 1980-luvulla. Lokakuu 1989. 71 s.
162. **Ari Luukinen**, Markkinointipalvelu 1970 - 1980-luvulla. Marraskuu 1989. 72 s.
163. **Anna-Maija Lehto**, Tietotekniikka työssä. Muutoksista 1980-luvulla. Marraskuu 1989. 56 s.
164. **Henry Takala**, Kunnat ja kuntainliitot kansantalouden tilinpidossa. Tammikuu 1990. 60 s.
165. **Jarmo Hyrkkö**, Palkansaajien ansiotasoindeksi 1985=100. Tammikuu 1990. 66 s.
166. **Pekka Rytönen**, Siivouspalvelu, ympäristöhuolto ja pesulapalvelu 1980-luvulla. Tammikuu 1990. 70 s.



Palkansaajien ansiotasoindeksi

The index of wage and salary earnings 1985=100

Jarmo Hyrkkö



Julkaisussa kuvataan palkansaajien ansiotasoindeksin 1985=100 laskentatapaa, indeksin perustana olevia palkka-tilastoaineistoja ja tuloksia.

This publication describes the method of calculating the index of wage and salary earnings, the wage and salary statistics data forming the basis for the indices and the results.

Julkaisujen myynti:

Försäljning:

Hinta — Pris

Tilastokeskus
PL 504
00101 Helsinki
(90) 17 341

Statistikcentralen
PB 504
00101 Helsingfors
(90) 17 341

100 mk

ISSN 0355-2071
ISBN 951-47-3328-2