

F1 3.3

 Tilastokeskus
Statistikcentralen
Statistics Finland

04-06-2010
Rakentaminen 2010

Talonrakentamisen suhdanteet

Kesäkuu 2010

TILASTOKIRJASTO



136 017 5514

Sisällys

Talonrakentamisen suhdanteet, kesäkuu 2010	3	Korjausrakentaminen	14
Uudisrakentaminen	4	Talonrakentamisessa tehdyt työtunnit vähenivät huhtikuussa	
Rakennuslupien kuutiomäärä kasvoi 16 prosenttia maaliskuussa		Asuntotuotanto 2009	15
Asuntotuotanto	5	Valmistuneet asunnot kasvukeskuksissa	16
Tammi-maaliskuussa rakennuslupia 4 400 asunnon rakentamiseen		ARA -tuotanto 2009	18
Uudisrakentamisen volyymi-indeksi	6	ARA -asuntoja runsaat 14 000 vuonna 2009	
Uudisrakentamisen volyymi supistui 9 prosenttia tammi-maaliskuussa		Uusimmat suuret rakennushankkeet	19
Myönnetyt rakennusluvut	8		
Rakennuskustannusindeksi	10	Trendi kuvaa sarjan pitkän ajan suhdannevaihtelua. Kausitasoitettut sarjat tuotetaan TRAMO/SEATS -menetelmällä.	
Rakennuskustannukset nousivat huhtikuussa 0,2 prosenttia		Julkaisussa *-merkityt tiedot ovat ennakkotietoja.	
Rakennustarvikkeiden kauppa	11	Julkaisussa käytetty muutos % on laskettu edellisen vuoden vastaavasta ajankohdasta tai -jaksosta.	
Rakennustarvikkeiden tukkukauppa kasvoi huhtikuussa			
Talonrakentamisen kuukausikuvaajat	12		
Talonrakennusyritysten liikevaihto supistui 5 prosenttia joulu-helmikuussa			
Talonrakentamisen työllisyys	13		
Talonrakennusalan työttömiä 17 600 huhtikuussa			

Rakentamisen ja asumisen verkkopalvelu
<http://www.tilastokeskus.fi/tup/rakas>

on päivitetty Talonrakentamisen verkkopalvelun osalta 28.5.2010.

Julkaisu ilmestyy Rakentaminen
aihealueessa

Lisätietoja:

Merja Järvinen (09) 17 341
tai ko. sivun alalaidassa mainittu henkilö.

sähköposti: rakennus.suhdanne@tilastokeskus.fi

Kestotilauksena 110 euroa. Sisältää verkkopalvelun.
Ilmestyy 11 kertaa vuodessa.

© 2010 Tilastokeskus

Julkaisun tiedot vapaasti lainattavissa. Lainattaessa mainittava
ko. tiedon kohdalla ilmoitettu lähde.

ISSN 1238-7142 (print)
ISSN 1796-2358 (pdf)

Talonrakentamisen suhdanteet kesäkuussa 2010

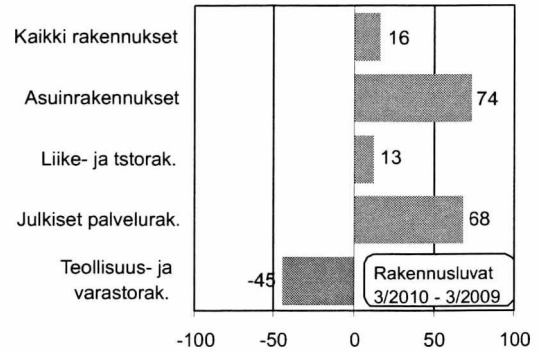
Rakennusluvut asuinrakennuksille lisääntyivät

Maaliskuu 2010

Kaikki rakennukset +16 %
Asuinrakennukset +74 %

Huhti 2009 – Maalis 2010

Kaikki rakennukset -12 %
Asuinrakennukset +14 %



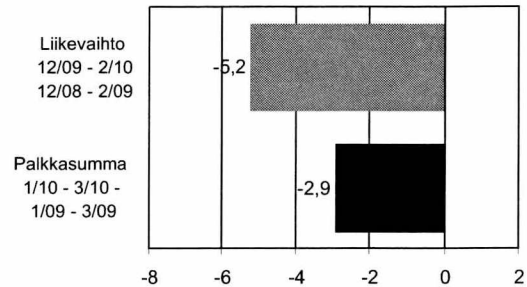
Talonrakennusyriytysten (TOL 41) liikevaihdon lasku loiveni

Liikevaihto

Helmikuussa -10,7 %
Joulu-helmikuussa -5,2 %

Palkkasumma

Maaliskuussa +4,6 %
Tammi-maaliskuussa -2,9 %



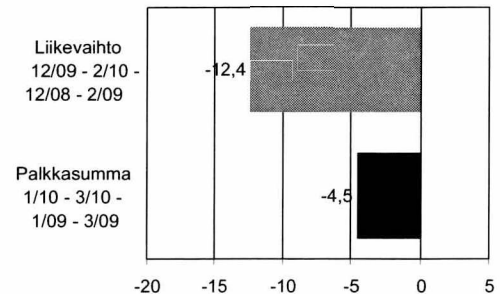
Erikoistuneen rakentamisen (TOL 43) liikevaihdon lasku hidastui

Liikevaihto

Helmikuussa -11,2 %
Joulu-helmikuussa -12,4 %

Palkkasumma

Maaliskuussa +3,4 %
Tammi-maaliskuussa -4,5 %



Rakennuskustannukset nousivat huhtikuussa

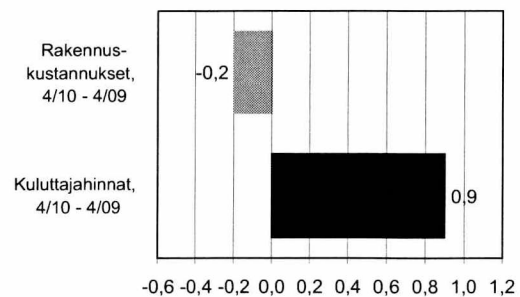
Rakennuskustannusindeksi 2005=100

Huhtikuussa +0,2 %
Maaliskuusta huhtikuuhun +0,3 %

Inflaatio huhtikuussa + 0,9 %

Kuluttajahintaindeksi 2005=100

Huhtikuussa +0,9 %
Maaliskuusta huhtikuuhun +0,3 %

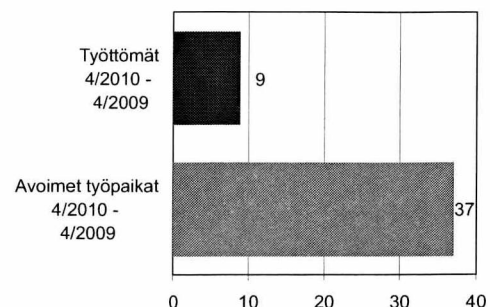


Talonrakennusalan työttömiä 17 600 huhtikuussa

Talonrakennusalan (TOL 2002) työttömät
Huhtikuussa +4 %
Helmikuusta huhtikuuhun +9 %

Talonrakennusalan (TOL 2008) avoimet työpaikat

Huhtikuussa +37 %
Helmikuusta huhtikuuhun 74 %



Rakennuslupien kuutiomäärä kasvoi 16 prosenttia maaliskuussa

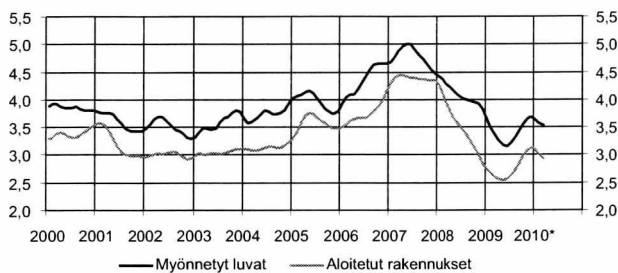
Vuoden 2010 maaliskuussa rakennuslupia myönnettiin yhteensä 3,4 miljoonalle kuutiometrille, mikä on 16 prosenttia enemmän kuin vuosi sitten. Tiedot ilmenevät Tilastokeskuksen rakennus- ja asuntotuotantotilaston ennakkotiedoista.

Asuinrakennusten lupakuutiot kasvoivat lähes 75 prosenttia ja erityisesti erillisten pientalojen lupakuutiot kaksinkertaistuivat edellisen vuoden maaliskuuhun verrattuna. Teollisuus- ja varastorakennusten lupakuutiot vuorostaan vähenivät 45 prosenttia vuoden takaisesta.

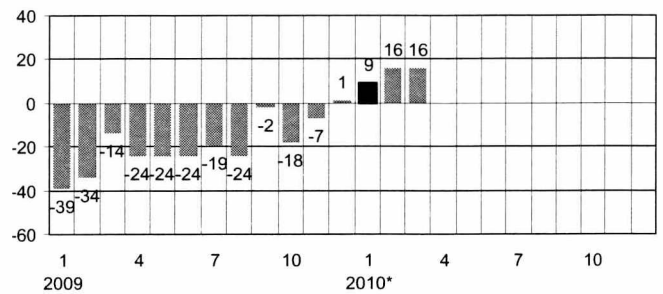
Vuoden 2010 maaliskuussa myönnettiin rakennusluvat 2400 uudelle asunnolle, mikä on noin 65 prosenttia enemmän kuin vuotta aiemmin. Uusille pientaloasunnoille myönnettyjen lupien määrä kaksinkertaistui ja rivi- ja ketjutalojen nelinkertaistui edellisen vuoden helmikuuhun verrattuna. Kerrostaloasuntojen lupien määrä kasvoi 11 prosentilla.

Tammi-maaliskuussa lupien määrät kasvoivat 14 prosenttia edellisestä vuodesta. Asuinrakennusten lupakuutiot lähes kaksinkertaistuivat. Teollisuus- ja varastorakennusten luvat vähenivät noin viidenneksellä vuoden takaisesta.

Uudisrakentaminen, milj. m³, trendit



Myönnetyt rakennusluvat, koko maa, vuosimuutos %



Uudisrakentaminen, koko maa, milj. m³

Vuosi	kk	Myönnettyt rakennusluvat			Aloitetut rakennukset		
		milj. m ³	Trendi	vuosimuutos, % ¹⁾	milj. m ³	Trendi	vuosimuutos, %
2005		47,64		10	42,70		13
2006		52,48		10	43,25		1
2007		57,40		9	51,67		19
2008		50,55		-12	41,87		-19
2009		40,80		-19	31,50		-25
2008	1	3,73	4,43	19	3,27	4,27	-3
	2	3,60	4,36	-4	2,23	4,11	16
	3	4,08	4,29	-29	2,93	3,94	-24
	4	5,73	4,23	1	4,29	3,80	-25
	5	5,57	4,17	-24	5,11	3,68	-12
	6	6,63	4,10	-17	5,02	3,57	-16
	7	2,42	4,03	-22	3,47	3,46	-19
	8	3,59	3,99	-26	4,12	3,36	-28
	9	4,43	3,97	-4	3,70	3,25	-25
	10	3,53	3,95	-26	3,27	3,14	-26
	11	3,37	3,92	3	2,69	3,00	-15
	12	3,85	3,83	20	1,77	2,85	-29
2009*	1	2,27	3,66	-39	1,27	2,74	-61
	2	2,39	3,51	-34	1,71	2,68	-23
	3	3,53	3,39	-14	1,95	2,61	-33
	4	4,38	3,27	-24	2,81	2,56	-35
	5	4,26	3,16	-24	3,02	2,54	-41
	6	5,03	3,14	-24	3,59	2,57	-29
	7	1,96	3,21	-19	2,81	2,64	-19
	8	2,72	3,33	-24	2,92	2,73	-29
	9	4,34	3,44	-2	3,53	2,85	-5
	10	2,90	3,55	-18	2,97	2,97	-9
	11	3,14	3,64	-7	2,54	3,08	-5
	12	3,90	3,69	1	2,39	3,13	35
2010*	1	2,45	3,65	9	2,07	3,10	64
	2	2,63	3,58	16	1,52	3,01	-11
	3	3,45	3,52	16	1,85	2,92	-5

* Rakennuslupien ennakkollisen vuoden muutosprosentit on laskettu edellisen vuoden vastaavan tasoisesta ennakkosta. Aloitusten kuukausiarvot julkaistaan neljännesvuosittain.

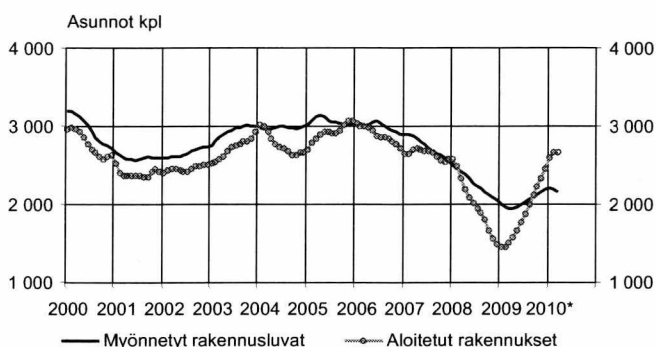
Lähde: Tilastokeskus, Myönnettyt rakennusluvat

Lisätietoja: tilastokeskus.fi/til/rl, Tiedustelut: Kaj Isaksson (09) 17 341

Tammi-maaliskuussa rakennuslupia 4 400 asunnon rakentamiseen

Tammi-maaliskuussa 2010 myönnettiin rakennuslupia 4 406 asunnon rakentamiseen. Määrä on lähes 140 prosenttia suurempi kuin edellisen vuoden vastaava ajanjakso. Rakennusluvut rivitaloasunnoille kasvoivat runsaat 280 prosenttia viime vuodesta, kasvu johtuu osaltaan viime vuoden alun alhaisista rakennuslupien määristä. Kerrostaloasunnoille myönnettyt luvat kasvoivat 140 prosenttia. Omakotiasuntojen luvat laskivat vuoden ensimmäisellä neljänneksellä puoleen viime vuodesta.

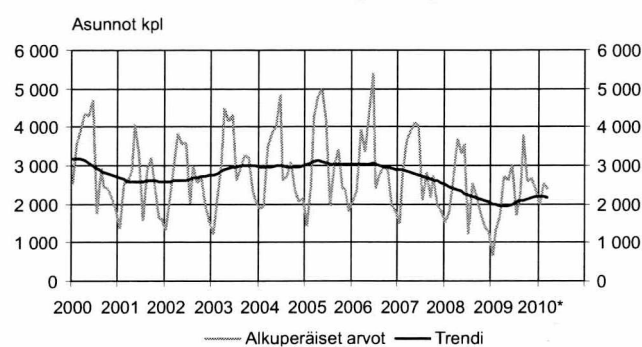
Asuntotuotanto, trendit



Vuoden 2009 lopullisten tietojen mukaan myönnettiin viime vuonna rakennuslupia 27 440 asunnon rakentamiseen.

Kuluvan vuoden tammi-maaliskuussa aloitettiin 5 750 asunnon rakennustyöt, mikä on lähes 3 200 asuntoa enemmän kuin vuotta aiemmin. Vuonna 2009 aloitettiin lopullisten tietojen mukaan 23 130 asunnon rakentaminen. Määrä on pysynyt vuoden 2008 tasolla.

Asuntotuotanto kuukausittain, myönnetty rakennusluvat



Asuntotuotanto, koko maa

Vuosi	kk	Myönnettyt rakennusluvut Asunnot, kpl			Aloitettut rakennukset Asunnot, kpl ¹⁾		
		Alkuper.	Trendi	vuosimuutos, % ²⁾	Alkuper.	Trendi	vuosimuutos, %
2005		37 135		6	34 275		6
2006		36 370		-2	33 997		-1
2007		33 609		-8	30 769		-9
2008		27 061		-19	24 085		-22
2009*		27 513		2	22 427		-7
2008	1	1 544	2 520	3	1 644	2 584	18
	2	1 807	2 469	-35	1 255	2 495	7
	3	2 686	2 430	-26	1 733	2 338	-32
	4	3 702	2 390	-6	2 742	2 192	-20
	5	3 303	2 338	-19	3 045	2 091	-25
	6	3 562	2 285	-12	2 936	2 016	-20
	7	1 225	2 247	-42	1 579	1 951	-24
	8	2 560	2 219	-10	2 615	1 888	-34
	9	2 197	2 176	2	2 510	1 793	-18
	10	1 780	2 140	-35	1 600	1 666	-35
	11	1 442	2 123	-29	1 047	1 561	-42
	12	1 253	2 103	-30	770	1 499	-34
2009*	1	666	2 004	-57	720	1 455	-56
	2	1325	1 971	-27	597	1 451	-52
	3	1682	1 953	-37	1 242	1 502	-28
	4	2719	1 953	-27	1 929	1 574	-30
	5	2631	1 966	-20	2 199	1 658	-28
	6	3033	1 996	-15	2 633	1 766	-10
	7	1705	2 042	39	1 555	1 884	-2
	8	2312	2 076	-10	2 594	2 004	-1
	9	3798	2 092	73	2 738	2 123	9
	10	2578	2 117	45	2 239	2 227	40
	11	2681	2 156	86	2 705	2 329	158
	12	2383	2 190	90	1 979	2 454	157
2010*	1	1987	2 205	210	1 580	2 590	119
	2	2539	2 190	98	2 047	2 672	243
	3	2387	2 156	65	2 126	2 673	71

Lähde: Tilastokeskus, Myönnettyt rakennusluvut

Lisätietoja: tilastokeskus.fi/til/ri

Tiedustelut: Kaj Isaksson (09) 17 341

Uudisrakentamisen volyyymi supistui 9 prosenttia tammi-maaliskuussa

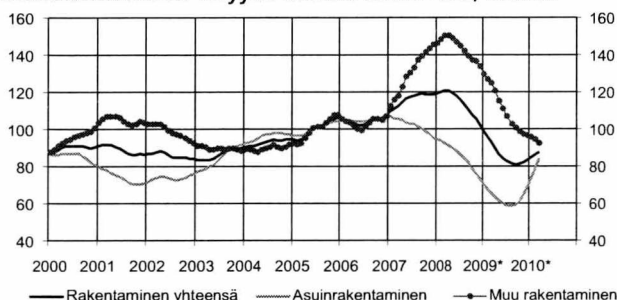
Uudisrakentamisen volyyymi supistui Tilastokeskuksen ennakkotietojen mukaan tämän vuoden tammi-maaliskuussa 9,4 prosenttia edellisen vuoden tammi-maaliskuuhun verrattuna. Asuinrakentamisen volyyymi kasvoi 20 prosenttia, muun rakentamisen volyyymi puolestaan supistui lähes 26 prosenttia vuotta aiemmasta.

Tammi-maaliskuussa toimistorakentamisen volyyymi supistui 55,4 prosenttia ja teollisuusrakennusten 55,2

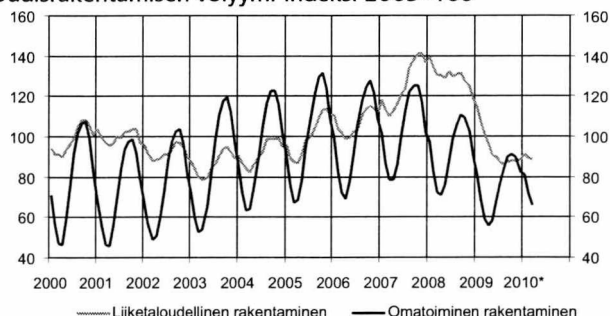
prosenttia edellisen vuoden vastaavaan ajanjaksoon verrattuna. Varistorakennusten volyyymi väheni 45,4 prosenttia vastaavana aikana. Kasvua oli kaikissa asuinrakentamisen rakennusryhmissä.

Vuoden 2009 lopullisten tietojen mukaan uudisrakentamisen volyyymi väheni 24,4 prosenttia vuodesta 2008. Asuinrakentamisen volyyymi supistui lähes 26,7 prosenttia ja muun rakentamisen volyyymi 23 prosenttia.

Uudisrakentamisen volyyymi-indeksi 2005=100, trendit



Uudisrakentamisen volyyymi-indeksi 2005=100



Uudisrakentamisen volyyymi-indeksi 2005=100

vuosi	kk	Kaikki rakennukset	Vuosi-muutos %	Asuin-rakennukset	Liike-rakennukset	Toimisto-rakennukset	Julkiset palvelu-rakennukset	Teollisuus-rakennukset	Varasto-rakennukset	Maatalous-rakennukset
2005		100,0	7,5	100,0	100,0	100,0	100,0	100,0	100,0	100,0
2006		103,9	3,9	104,6	112,7	114,8	93,1	112,8	80,6	99,9
2007		115,7	11,4	101,7	179,5	190,6	77,3	142,2	119,5	111,7
2008		113,4	-2,2	85,5	188,9	243,3	97,7	168,3	136,6	93,3
2009*		85,7	-24,4	62,9	130,1	152,4	109,9	107,6	93,4	95,2
2008	1	120,8	8,7	98,2	199,6	234,6	89,2	173,6	158,3	97,2
	2	111,4	9,5	86,4	195,3	220,4	87,0	172,2	156,7	78,6
	3	105,1	9,0	77,5	197,2	237,1	85,3	169,3	153,1	65,0
	4	104,5	7,0	74,8	200,8	247,5	90,1	166,6	143,3	67,5
	5	105,8	2,6	75,1	198,2	255,4	90,5	166,2	133,7	75,5
	6	112,8	0,8	79,1	202,7	253,8	96,7	174,5	134,3	91,7
	7	116,6	-2,0	84,6	199,9	256,7	100,9	166,4	119,5	103,4
	8	120,2	-6,6	90,9	194,0	251,6	103,0	167,7	124,8	112,1
	9	122,5	-7,8	95,2	180,5	250,1	106,4	172,7	131,3	119,1
	10	119,9	-10,5	94,4	172,6	235,1	108,7	168,8	128,7	113,4
	11	115,1	-11,9	90,0	165,3	247,5	108,5	162,8	130,7	106,4
	12	105,9	-12,9	80,4	160,5	230,4	105,8	159,2	125,3	89,9
2009*	1	100,0	-17,2	73,0	159,4	224,1	107,5	158,2	119,2	86,9
	2	90,0	-19,2	62,5	144,0	215,7	109,2	148,1	117,3	69,5
	3	82,3	-21,7	53,7	140,5	196,4	112,5	135,2	115,5	57,3
	4	78,4	-25,0	48,9	140,8	187,4	115,7	127,3	103,6	57,9
	5	76,6	-27,6	47,9	137,4	168,5	109,8	108,9	99,4	70,2
	6	80,5	-28,6	51,2	136,2	162,1	113,2	101,8	92,7	91,0
	7	82,6	-29,2	55,6	129,2	139,8	107,7	94,9	90,6	109,3
	8	84,8	-29,5	63,0	115,0	124,3	105,0	87,8	88,2	122,9
	9	88,5	-27,8	69,8	116,3	113,3	109,9	89,7	76,6	128,9
	10	89,6	-25,3	75,1	109,9	113,9	110,3	86,0	73,1	125,0
	11	88,6	-23,0	77,4	112,9	90,8	108,1	79,3	73,3	120,0
	12	86,0	-18,8	76,6	119,2	91,9	110,4	73,7	71,5	103,5
2010*	1	86,8	-13,2	79,3	117,5	90,1	119,4	69,2	69,5	95,6
	2	81,5	-9,4	74,9	112,7	96,9	116,9	67,3	64,4	75,3
	3	78,5	-4,6	73,3	107,3	96,6	115,8	61,5	58,5	62,9

Uudisrakentamisen volyyymi-indeksi 2005=100

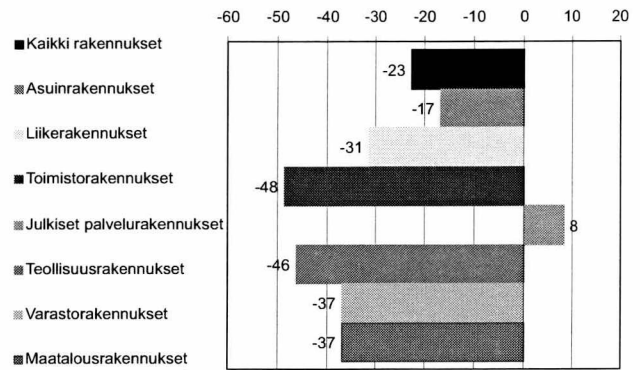
Uudisrakentamisen volyyymi-indeksi 2005=100 kuvaa Talonrakentamisen määrän kehitystä vuoden 2005 hintatasossa. Talonrakentamiseen sisältyvät uudisrakentaminen ja jo olemassa olevien rakennusten laajennukset. Korjausrakentaminen ja uudelleen rakentamiseen verrattavissa olevat muutokset eivät sisälly uudisrakentamisen volyyymi-indeksiin.

Volyyymi-indeksin avulla voidaan tarkastella rakennustyömaalla syntyvän uudisrakennustuotannon syntyvän arvon muutoksia kuukausittain. Uudisrakentaminen on tilastoissa jaettu talotyypin ja pääasiallisen rakentajan mukaan. Liiketaloudellisessa rakentamisessa rakentajana on yleensä rakennusliike tai jokin muu ulkopuolinen ammattirakentaja. Omatoimisessa rakentamisessa vain osan tekee ammattirakentaja.

Vuoden 2009 lopulliset tiedot julkaistaan toukuussa 2010. Siihen saakka vuoden 2009 tiedot ovat ennakkollisia. Aina samalla kun tuoreimmat tiedot julkaistaan, korjataan aiempia ennakkotietoja.

Perusvuoden 2005 vaihdon yhteydessä uudistettiin rakennushankkeiden hinnoittelua sekä päivitettiin laskentamenetelmä siten, että uudistettu indeksi kuvaa talonrakentamisen uudistuotannon määrää ja sen muutoksia mahdollisimman hyvin.

Uudisrakentamisen volyyymi-indeksi 2005=100, 12 kk:n muutos, %



Uudisrakentamisen volyyymi-indeksi 2005=100

	Koko rakentaminen			Asuinrakentaminen			Muu rakentaminen			
	Yhteensä	Liiketaloudellinen rakentaminen	Omatoimisen rakentaminen	Yhteensä	Liiketaloudellinen rakentaminen	Omatoimisen rakentaminen	Yhteensä	Liiketaloudellinen rakentaminen	Omatoimisen rakentaminen	
2005	100,0	100,0	100,0	100,0	100,0	100,0	100,0	100,0	100,0	
2006	103,9	107,1	99,7	104,6	108,5	101,4	103,1	106,1	96,7	
2007	115,7	125,6	103,0	101,7	104,5	99,3	130,7	140,6	109,8	
2008	113,4	130,0	92,1	85,5	84,6	86,3	143,1	162,3	102,5	
2009*	85,7	93,7	75,3	62,9	60,2	65,2	110,0	117,6	93,8	
2008	1	120,8	139,2	97,2	98,2	102,2	94,8	145,0	165,5	101,7
	2	111,4	134,0	82,3	86,4	94,0	80,1	138,2	162,6	86,5
	3	105,1	130,6	72,3	77,5	87,4	69,3	134,7	161,4	77,9
	4	104,5	130,4	71,1	74,8	84,1	67,1	136,1	163,4	78,4
	5	105,8	129,0	76,0	75,1	81,8	69,6	138,6	162,6	87,7
	6	112,8	132,4	87,5	79,1	82,0	76,7	148,8	168,4	107,2
	7	116,6	130,0	99,3	84,6	81,4	87,3	150,8	164,7	121,2
	8	120,2	131,2	106,0	90,9	84,4	96,4	151,4	164,6	123,6
	9	122,5	131,6	110,9	95,2	85,7	103,2	151,7	164,3	124,9
	10	119,9	127,9	109,6	94,4	82,1	104,5	147,2	160,5	119,0
	11	115,1	124,7	102,6	90,0	78,8	99,3	141,9	157,5	108,6
	12	105,9	118,4	89,9	80,4	71,5	87,7	133,3	151,9	93,8
2009*	1	100,0	114,7	81,0	73,0	68,1	77,0	128,8	147,9	88,3
	2	90,0	106,8	68,4	62,5	61,6	63,3	119,4	139,0	77,6
	3	82,3	100,6	58,7	53,7	55,0	52,7	112,8	133,2	69,6
	4	78,4	96,1	55,6	48,9	51,2	47,1	109,9	128,1	71,2
	5	76,6	90,8	58,3	47,9	50,3	46,0	107,3	119,7	80,8
	6	80,5	90,2	68,0	51,2	50,8	51,6	111,8	118,4	97,9
	7	82,6	87,2	76,6	55,6	51,8	58,7	111,5	112,5	109,2
	8	84,8	85,9	83,4	63,0	58,0	67,1	108,2	105,8	113,2
	9	88,5	87,3	90,1	69,8	62,2	76,0	108,5	105,1	115,7
	10	89,6	88,3	91,2	75,1	68,5	80,6	105,1	102,5	110,6
	11	88,6	87,8	89,7	77,4	71,6	82,3	100,6	99,4	103,1
	12	86,0	88,5	82,6	76,6	73,1	79,5	96,0	99,5	88,4
2010*	1	86,8	91,1	81,3	79,3	78,5	80,0	94,9	100,1	83,7
	2	81,5	89,5	71,3	74,9	79,1	71,4	88,7	96,9	71,1
	3	78,5	88,6	65,6	73,3	81,4	66,6	84,1	93,7	63,9

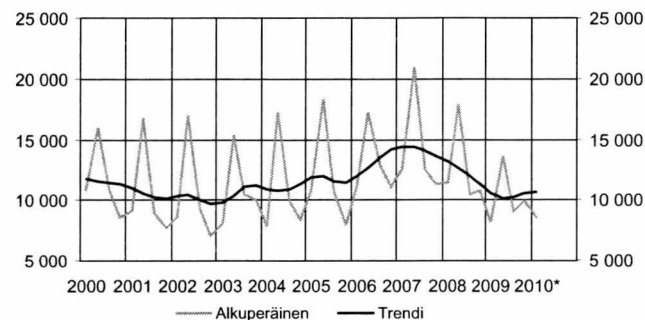
Lähde: Tilastokeskus, Uudisrakentamisen volyyymi-indeksi

Lisätietoja: tilastokeskus.fi/til/urvolvi

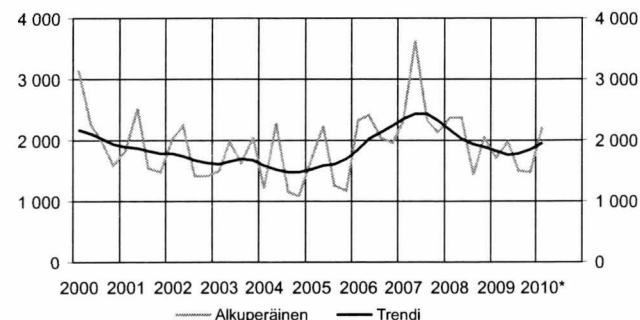
Tiedustelut: Merja Järvinen (09) 17 341

Myönnetyt rakennusluvut, 1 000 m³

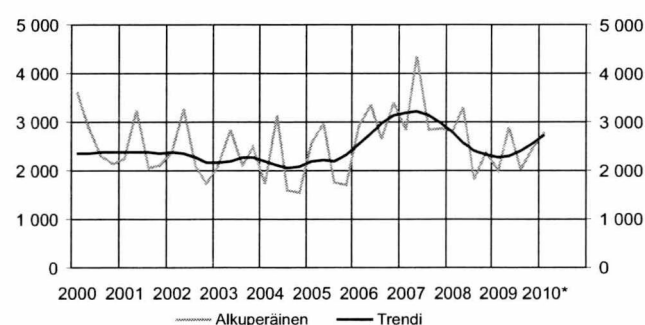
Koko maa



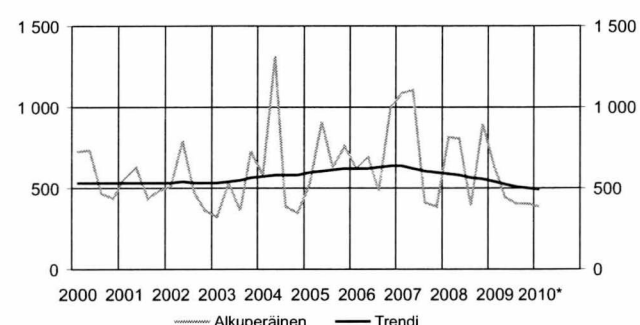
Pääkaupunkiseutu



Helsingin seutukunta



Turun seutukunta

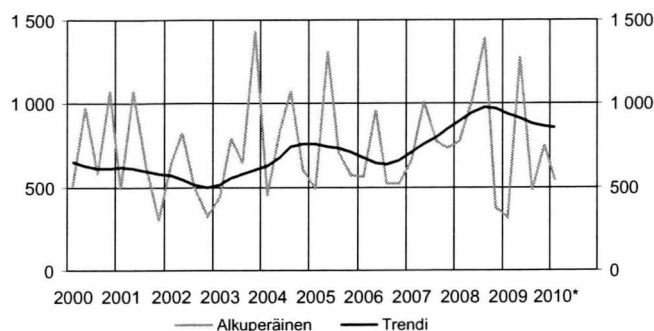


Myönnetyt rakennusluvut kasvukeskuksissa, 1 000 m³

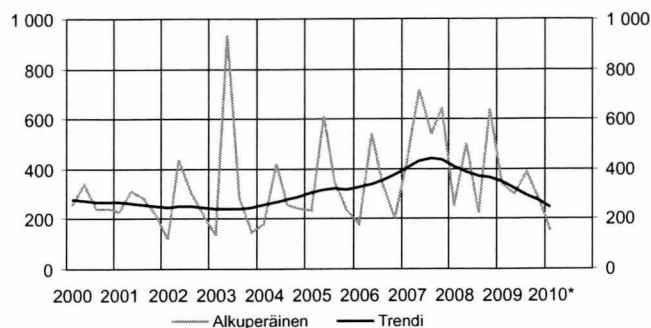
Vuosi	kk	Koko maa		Pääkaupunkiseutu		Helsingin seutukunta		Turun seutukunta	
		Alkuper.	Muutos %	Alkuper.	Muutos %	Alkuper.	Muutos %	Alkuper.	Muutos %
2005		47 642	10	6 345	11	8 985	12	2 830	8
2006		52 483	10	8 742	38	12 297	37	2 794	-1
2007		57 396	9	10 395	19	12 909	5	2 988	7
2008		50 548	-12	8 218	-21	10 305	-20	2 910	-3
2009		40 804	-19	6 676	-19	9 404	-9	1 866	-35
			<i>Trendi</i>		<i>Trendi</i>		<i>Trendi</i>		<i>Trendi</i>
2005	I	10 753	11 917	1 677	1 532	2 568	2 186	528	593
	II	18 288	11 999	2 239	1 583	2 965	2 215	912	606
	III	10 639	11 527	1 264	1 603	1 752	2 196	633	616
	IV	7 962	11 416	1 166	1 688	1 700	2 314	757	621
2006	I	11 203	11 947	2 330	1 854	2 889	2 548	619	622
	II	17 249	12 703	2 417	2 012	3 339	2 764	691	623
	III	12 881	13 505	2 043	2 139	2 662	2 976	487	629
	IV	11 150	14 139	1 953	2 243	3 407	3 134	997	635
2007	I	12 583	14 430	2 302	2 346	2 846	3 186	1 086	633
	II	20 951	14 398	3 639	2 437	4 362	3 203	1 102	623
	III	12 575	14 061	2 328	2 429	2 826	3 132	413	606
	IV	11 287	13 666	2 126	2 326	2 875	2 978	387	593
2008	I	11 418	13 249	2 380	2 180	2 815	2 797	813	587
	II	17 935	12 650	2 362	2 024	3 310	2 579	809	578
	III	10 440	12 047	1 442	1 929	1 803	2 406	392	568
	IV	10 755	11 377	2 034	1 885	2 377	2 323	896	558
2009	I	8 183	10 538	1 722	1 818	2 003	2 275	633	541
	II	13 667	10 088	1 983	1 764	2 903	2 289	445	524
	III	9 022	10 269	1 500	1 773	2 022	2 402	402	511
	IV	9 933	10 587	1 471	1 845	2 476	2 574	406	499
2010*	I	8 532	10 656	2 208	1 956	2 773	2 743	387	488

Myönnetyt rakennusluvut, 1 000 m³

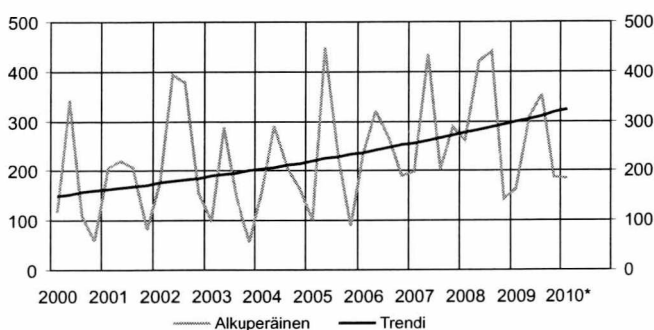
Tampereen seutukunta



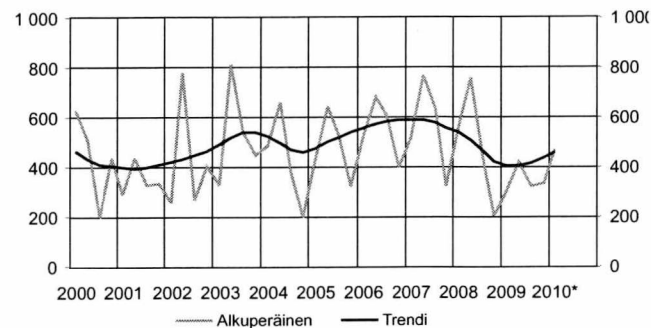
Jyväskylän seutukunta



Kuopion seutukunta



Oulun seutukunta

Myönnetyt rakennusluvut kasvukeskuksissa, 1 000 m³

Vuosi	kk	Tampereen seutukunta		Jyväskylän seutukunta		Kuopion seutukunta		Oulun seutukunta	
		Alkuper.	Muutos %	Alkuper.	Muutos %	Alkuper.	Muutos %	Alkuper.	Muutos %
2005		3 073	4	1 429	30	860	6	1 933	12
2006		2 560	-17	1 262	-12	1 012	18	2 212	14
2007		3 168	24	2 334	85	1 123	11	2 240	1
2008		3 570	13	1 615	-31	1 266	13	1 959	-13
2009		2 831	-21	1 294	-20	1 013	-20	1 382	-29
		<i>Trendi</i>		<i>Trendi</i>		<i>Trendi</i>		<i>Trendi</i>	
2005	I	486	754	233	306	100	220	432	478
	II	1 310	746	614	318	447	224	642	502
	III	708	732	347	321	225	229	532	521
	IV	569	710	235	320	89	233	327	538
2006	I	561	677	178	326	237	237	524	555
	II	958	643	542	340	321	242	680	571
	III	518	634	340	355	264	247	608	584
	IV	523	664	202	376	190	251	400	590
2007	I	657	712	432	406	198	256	518	591
	II	1 008	756	717	432	434	261	765	588
	III	771	800	539	443	203	266	631	577
	IV	732	849	646	436	289	272	326	559
2008	I	778	897	253	411	261	277	555	538
	II	1 023	942	501	386	420	282	759	507
	III	1 393	980	224	373	440	288	439	462
	IV	376	973	637	369	145	293	206	424
2009*	I	318	940	337	350	163	299	305	405
	II	1 284	909	299	321	309	305	422	403
	III	481	880	386	296	354	311	322	416
	IV	749	867	272	273	188	317	333	439
2010	I	534	860	151	248	184	323	470	458

Lähde: Tilastokeskus, Myönnetyt rakennusluvut

Lisätietoja: tilastokeskus.fi/til/rl

Tiedustelut: Kaj Isaksson (09) 17 341

Rakennuskustannukset nousivat huhtikuussa 0,2 prosenttia

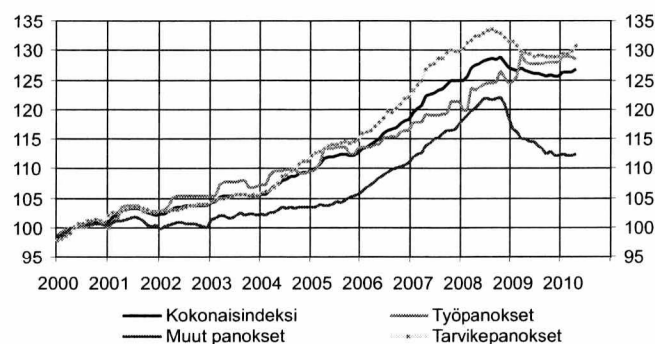
Rakennuskustannukset nousivat 0,2 prosenttia vuoden 2010 huhtikuussa edellisen vuoden huhtikuusta. Rakentamisen työkustannukset nousivat vuodessa 0,3 prosenttia ja rakennustarvikkeiden hinnat 0,8 prosenttia. Muiden kustannusten hinnat laskivat 2,3 prosenttia.

Rakennuskustannusten osatekijöistä eniten nousivat sahapuutavaran (16,5 %), kyllästetyn puutavaran (16 %), sähköjohtojen (13 %) sekä paneelien (13 %) hinnat.

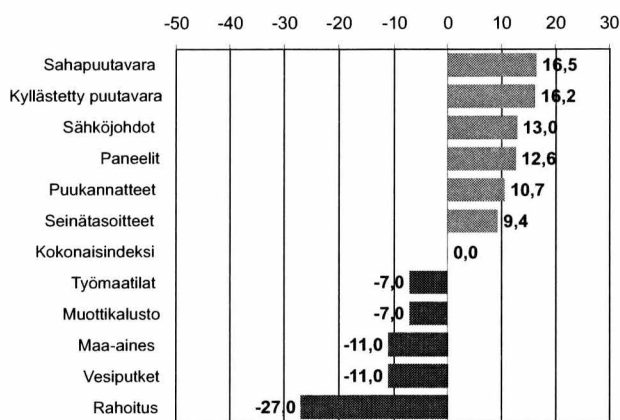
Vuositasolla oli laskua muun muassa rahoituksen (-27 %), vesiputkien (-11 %), maa-ainesten (-11 %) ja muottikaluston (-7 %) hinnoissa.

Maaliskuusta huhtikuuhun rakennuskustannusten kokonaisindeksi nousi 0,3 prosenttia. Tarvikepanosten hinnat nousivat 0,6 prosenttia ja muiden panosten hinnat 0,2 prosenttia. Sen sijaan työpanosten hinnat laskivat huhtikuussa 0,3 prosenttia.

Rakennuskustannusindeksi 2000=100, pisteluku



Vuoden aikana tapahtuneet suurimmat muutokset, %, huhtikuu 2010/2009



Rakennuskustannusindeksi 2005=100

Vuosi	kk	Kokonaisindeksi Panokset					Talotyypit					
		Vuosi- muutos %	Työ- panokset	Vuosi- muutos %	Tarvike- panokset	Vuosi- muutos %	Muut panokset	Vuosi- muutos %	Asuin- kerrostalo	Asuin- pientalo	Toimisto- ja liikerak.	Teollisuus- ja varastorak.
2005		100,0	100,0		100,0		100,0	100,0	100,0	100,0	100,0	100,0
2006		103,8	102,2	3,8	104,5	4,5	104,6	4,6	103,7	104,3	103,4	103,9
2007		109,9	106,1	5,9	112,1	7,3	110,4	5,5	110,3	110,7	109,2	109,8
2008		114,2	109,9	3,9	116,3	3,7	115,8	4,9	114,5	114,3	113,7	114,3
2009		113,0	113,3	-1,1	113,8	-2,1	109,6	-5,4	113,0	112,4	112,3	112,6
2008	1	111,8	106,4	4,4	114,5	5,7	113,5	5,5	112,6	112,3	111,2	111,2
	2	112,5	106,7	4,6	115,4	5,7	114,3	5,9	113,1	113,2	111,7	112,0
	3	113,8	109,9	5,4	115,8	5,4	115,0	6,3	114,6	114,5	113,0	113,4
	4	114,1	109,5	4,3	116,5	4,4	115,4	5,5	114,6	114,8	113,2	114,0
	5	114,4	110,1	4,3	116,5	4,0	116,2	5,8	114,6	114,8	113,8	114,3
	6	114,8	110,4	4,5	116,8	4,1	117,0	5,8	114,9	114,8	114,3	114,9
	7	115,0	110,5	4,3	117,2	3,7	117,2	5,8	115,1	115,0	114,5	115,3
	8	115,2	110,7	4,2	117,4	3,9	116,9	4,9	115,2	115,0	114,7	115,4
	9	115,1	110,8	3,6	117,1	2,8	117,0	4,5	115,0	114,7	114,8	115,2
	10	115,5	112,4	3,3	116,9	2,3	117,3	4,8	115,3	115,2	115,2	116,1
	11	114,6	111,4	2,5	116,1	1,7	116,2	3,6	114,6	114,2	114,2	115,2
	12	113,7	110,6	1,6	115,6	1,3	113,9	0,7	113,9	113,2	113,3	114,3
2009	1	113,5	110,7	1,5	115,6	0,9	112,0	-1,3	113,5	113,0	113,0	114,3
	2	113,3	111,5	0,7	114,9	-0,5	111,7	-2,3	113,4	112,8	112,9	114,1
	3	113,8	114,9	0,0	114,1	-1,5	110,4	-4,0	114,0	113,8	113,2	114,3
	4	113,3	113,8	-0,7	113,9	-2,2	110,4	-4,3	113,6	113,6	112,7	113,8
	5	113,1	113,5	-1,2	113,8	-2,4	110,1	-5,3	113,0	113,0	112,7	113,6
	6	112,9	113,4	-1,7	113,4	-2,9	110,0	-6,0	113,0	112,8	112,6	113,0
	7	112,8	113,4	-1,9	113,5	-3,1	109,4	-6,7	113,1	112,9	112,6	112,9
	8	112,8	113,4	-2,1	113,6	-3,2	109,0	-6,8	113,0	112,7	112,6	112,9
	9	112,5	113,7	-2,2	113,2	-3,3	108,1	-7,6	112,8	112,3	112,3	112,7
	10	112,7	113,8	-2,5	113,3	-3,1	108,4	-7,6	113,0	112,5	112,3	112,9
	11	112,5	113,8	-1,8	113,2	-2,5	107,8	-7,2	113,0	112,4	112,2	112,6
	12	112,5	113,8	-1,0	113,3	-2,0	107,7	-5,5	113,0	112,4	112,3	112,6
2010	1	113,1	114,5	-0,4	113,7	-1,6	107,9	-3,7	113,5	112,8	112,9	113,2
	2	113,0	114,5	-0,2	113,7	-1,0	107,7	-3,5	113,6	112,8	112,9	113,1
	3	113,2	114,5	-0,5	114,2	0,1	107,7	-2,5	113,9	112,9	113,1	113,3
	4	113,5	114,2	0,2	114,9	0,9	107,9	-2,3	114,3	113,1	113,3	113,7

Lähde: Tilastokeskus, Rakennuskustannusindeksi

Lisätietoja: tilastokeskus.fi/til/rki

Tiedustelut: Sinikka Kanerva (09) 17 341

Rakennustarvikkeiden tukkukauppa kasvoi huhtikuussa

Sähkötarvikkeiden tukkumyynni oli huhtikuussa 3,3 prosenttia edellisvuotista suurempi. Myynnin arvo huhtikuussa oli lähes 58 miljoonaa euroa kun se viime vuoden huhtikuussa oli 56 miljoonaa. Helmi-huhtikuun tukkumyynni on laskenut 4 prosenttia vuotta aiemmas- ta. Myynnin arvo tällöin oli 218 miljoonaa euroa.

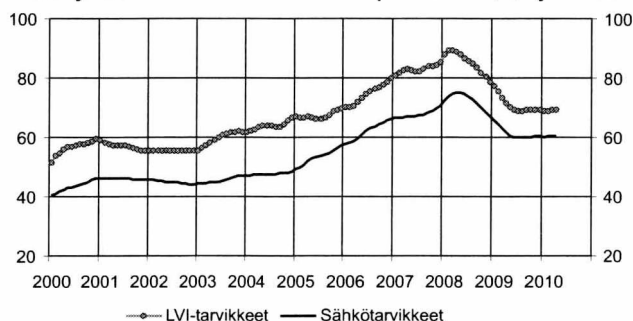
LVI-tarvikkeiden tukkumyynni seuraa sähkötukun linjaa. Huhtikuussa myynti kasvoi vajaat 2 prosenttia viimevuotisesta. LVI-tarvikkeiden tukkumyynnin arvo

huhtikuussa oli 68 miljoonaa euroa ja tammi-huhtikuussa 250 miljoonaa.

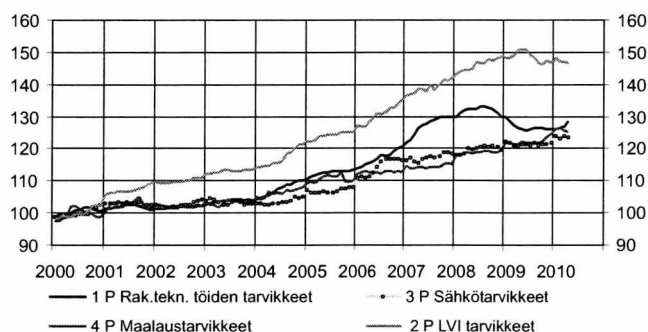
Rakennuskustannusindeksin mukaan tarvikeindekseistä rakennusteknisten töiden tarvikkeiden hinnat kal- listuivat huhtikuussa 1,4 prosenttia vuoden takaisesta. Sähkötarvikkeiden hinnat ilman talouskojeita nousivat 2,2 prosenttia ja maalaustarvikkeet 3,3 prosenttia.

LVI-tarvikkeiden hinnat huhtikuussa laskivat 2,8 prosenttia edellisvuodesta.

Sähkö- ja LVI-tarvikkeiden tukkukaupan trendit, milj. euroa



Indeksiehto-osaindeksit 2000=100



Sähkö- ja LVI-tarvikkeiden tukkukauppa ja tarvikkeiden hinnat

		Sähkötarvikkeiden tukkukauppa			LVI-tarvikkeiden tukkukauppa			Rakennuskustannusindeksi 2000=100, osaindeksit			
		alkuper. milj. euroa	trendi	vuosi- muutos %	alkuper. milj. euroa	trendi	vuosi- muutos %	Rakennus- teknisten töiden tarvikkeet	LVI- tarvikkeet	Sähkö- tarvikkeet ilman talouskojeita	Maalaus- tarvikkeet
								1 P	2 P	3 P	4 P
2008	1	68,4	72,4	4,9	79,6	87,9	8,2	130,0	143,1	117,9	118,0
	2	64,4	73,8	12,6	80,8	89,6	20,8	131,2	144,1	118,1	118,0
	3	63,4	74,7	-1,6	75,6	89,6	-8,0	131,8	144,3	118,3	118,3
	4	77,7	75,2	20,7	92,7	88,8	21,2	132,4	144,7	120,0	119,0
	5	80,6	75,1	7,9	92,8	87,8	3,9	132,5	145,1	119,9	118,7
	6	74,4	74,6	5,2	89,4	86,7	3,0	132,5	146,9	120,2	119,0
	7	69,3	73,8	13,4	82,3	85,8	13,4	133,1	146,7	120,6	118,8
	8	73,8	72,8	-3,8	87,1	84,8	-7,8	133,3	146,7	121,2	119,2
	9	88,0	71,7	14,6	99,9	83,5	8,5	132,7	147,7	120,7	119,3
	10	87,0	70,2	-2,9	99,9	81,9	-2,6	132,4	147,3	121,1	119,1
	11	72,5	68,6	-11,7	80,7	80,3	-12,2	131,0	148,3	120,7	119,0
	12	59,6	67,1	7,2	70,9	78,8	6,3	130,0	148,5	119,8	119,8
2009	1	57,4	65,8	-16,1	64,3	77,2	-19,2	129,7	148,1	122,1	121,7
	2	53,8	64,4	-16,5	66,4	75,6	-17,8	128,5	148,3	121,7	121,9
	3	60,1	62,9	-5,2	71,0	73,5	-6,1	127,1	149,1	121,0	121,4
	4	55,9	61,6	-28,1	66,8	71,5	-27,9	126,5	150,9	120,9	121,4
	5	59,1	60,5	-26,7	69,0	70,0	-25,6	126,2	150,8	121,3	122,2
	6	61,4	60,0	-17,5	74,7	69,1	-16,4	125,6	150,8	121,3	121,8
	7	54,4	59,9	-21,5	64,5	68,8	-21,6	126,1	149,2	121,2	121,7
	8	59,9	60,0	-18,9	71,5	69,0	-17,9	126,4	148,2	121,7	121,9
	9	73,9	60,0	-16,1	80,1	69,2	-19,8	126,3	146,5	120,9	121,7
	10	71,1	60,1	-18,2	82,6	69,5	-17,3	126,4	146,3	121,6	122,3
	11	66,6	60,3	-8,1	73,9	69,5	-8,4	125,9	147,3	121,3	123,5
	12	57,7	60,2	-3,3	62,7	69,2	-11,6	126,0	146,6	121,7	124,6
2010	1	50,6	60,1	-11,8	53,9	68,8	-16,2	126,0	148,1	123,8	126,0
	2	50,2	60,3	-6,6	57,9	69,0	-12,8	126,4	146,8	123,1	126,3
	3	59,6	60,5	-1,0	70,2	69,5	-1,1	126,9	147,1	123,8	125,7
	4	57,8	60,6	3,3	68,0	69,6	1,8	128,4	146,7	123,5	125,3

Sähkötarvikkeiden otoksessa mukana 14 yritystä, jotka edustavat yli 95 prosenttia Suomen sähkötukkukaupasta. Kuukausittain seurataan 45 tuoteryhmän myyntiä.

LVI-tarvikkeiden luvuissa on mukana neljän yrityksen tiedot. Ne kattavat 95 prosenttia LVI-tarvikkeiden tukkukaupan kokonaisuunnista.

Lähde: Tilastokeskus, Rakennuskustannusindeksi, Suomen Sähkötukuliikkeiden Liitto ja Suomen Putkikauppiasyhdistys

Tiedustelut: Sähkötukuliikkeet Katri Huhtinen (09) 696 3700, sst.fi
Putkikauppiasyhdistys, Olle Grönlund (09) 348 3400

Talonrakennusyritysten liikevaihto supistui 5 prosenttia jouluhelmikuussa

Talonrakennusyritysten liikevaihto supistui jouluhelmikuussa 5,2 prosenttia vuotta aiemmasta. Kuluvan vuoden tammikuussa liikevaihto supistui 11,7 prosenttia ja helmikuussa 10,7 prosenttia vuodentakaisesta.

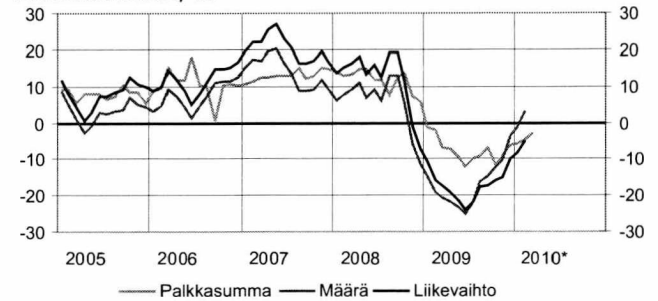
Erikoistuneen rakentamisen yrityksillä liikevaihto väheni hieman enemmän. Jouluhelmikuun liikevaihto jäi 12,4 prosenttia viime vuotista pienemmäksi. Tammi- ja helmikuussa liikevaihto väheni toimialalla runsaat 10 prosenttia.

Talonrakennusyritysten myynnin määrä jouluhelmikuussa kasvoi 3 prosenttia vuodentakaiseen jouluhelmikuuhun verrattuna. Erikoistunut rakennustoiminta kasvoi 4,9 prosenttia vastaavalla ajanjaksolla. Myynnin määrä lasketaan poistamalla liikevaihdesta hintojen muutosten vaikutukset.

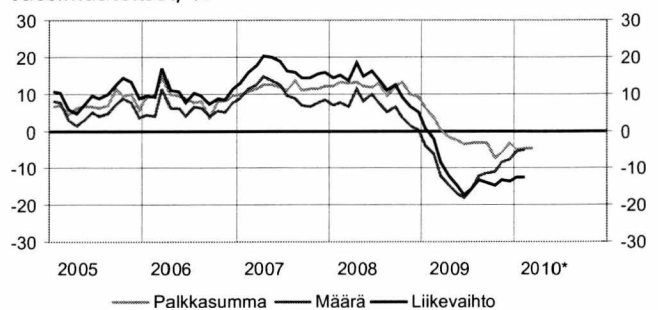
Kuukausikuvaajissa tammi-maaliskuussa talonrakennusyritysten maksama palkkasumma väheni lähes 3 prosenttia vuoden 2009 tammi-maaliskuusta. Erikoistuneen rakennustoiminnan palkkasumma vastaavalla jaksolla väheni 4,5 prosenttia.

Kuluvan vuoden maaliskuussa maksettu palkkasumma osoitti molemmilla toimialoilla hienoista kasvua viime vuoteen verrattuna.

Talonrakentamisen TOL41 kuukausikuvaajien vuosimuutokset, %



Erikoistuneen rakentamisen TOL 43 kuukausikuvaajien vuosimuutokset, %



Talonrakentamisen kuukausikuvaajat TOL2008

	Liikevaihtoindeksi 2005=100				Palkkasummaindeksi 2005=100				Myynnin määraindeksi 2005=100				
	41 Talonrakentaminen		43 Erikoistunut rakennustoiminta		41 Talonrakentaminen		43 Erikoistunut rakennustoiminta		41 Talonrakentaminen		43 Erikoistunut rakennustoiminta		
	Alku-peräinen	Vuosi-muutos %	Alku-peräinen	Vuosi-muutos %	Alku-peräinen	Vuosi-muutos %	Alku-peräinen	Vuosi-muutos %	Alku-peräinen	Vuosi-muutos %	Alku-peräinen	Vuosi-muutos %	
2005	100,0		100,0		100,0		100,0		100,0		100,0		
2006	112,7	12,7	110,4	10,4	110,6	10,6	108,9	8,9	108,4	8,4	106,3	6,3	
2007	135,1	20,0	130,0	17,8	125,4	13,4	121,9	11,9	123,0	13,4	118,3	11,3	
2008	147,5	9,1	143,3	10,2	138,2	10,2	135,4	11,1	126,6	3,0	122,9	3,9	
2009	145,3	-1,5	142,3	-0,6	127,4	-7,9	131,8	-2,6	124,4	-1,8	121,8	-0,9	
2008	1	120,8	13,4	108,0	14,4	111,1	14,0	111,3	12,0	106,1	6,0	94,9	6,9
	2	130,3	15,2	118,8	15,0	134,2	12,9	131,6	13,2	114,1	7,7	104,0	7,5
	3	126,9	16,2	121,0	13,5	122,6	13,1	124,1	12,9	110,9	9,0	105,7	6,5
	4	149,5	18,0	138,1	18,3	130,4	14,7	124,4	13,4	130,1	10,9	120,2	11,2
	5	149,4	13,3	141,7	14,7	145,9	14,7	138,0	12,1	129,2	6,7	122,5	8,0
	6	161,7	15,9	155,9	16,4	179,7	11,6	154,2	11,9	139,0	9,3	134,0	9,8
	7	143,1	12,6	144,7	13,8	143,7	11,7	148,5	12,8	122,4	6,3	123,8	7,5
	8	178,2	19,2	141,8	11,1	138,4	7,6	141,8	9,4	151,7	12,7	120,7	5,0
	9	164,3	19,1	159,5	12,6	133,5	12,4	132,3	12,3	139,4	12,7	135,2	6,6
	10	155,8	11,2	163,9	9,0	148,6	13,6	144,9	13,3	131,8	5,5	138,6	3,4
	11	146,9	-1,0	144,1	6,4	127,5	7,1	129,2	9,9	124,1	-5,8	121,8	1,2
	12	143,1	-7,1	181,8	4,9	143,2	5,8	144,1	9,1	120,9	-11,4	153,6	0,1
2009	1	96,0	-10,8	97,2	0,5	108,6	-1,4	123,8	6,2	80,7	-14,7	81,7	-3,9
	2	101,6	-15,7	104,1	-1,9	119,7	-2,2	120,2	3,5	85,5	-19,2	87,6	-6,0
	3	114,3	-17,5	116,7	-8,6	114,6	-6,8	123,1	0,0	96,5	-20,7	98,5	-12,1
	4	112,4	-19,3	111,8	-12,0	125,3	-7,1	130,6	-1,6	95,3	-21,9	94,9	-14,8
	5	108,3	-21,3	113,2	-14,7	120,8	-9,6	123,0	-2,5	92,2	-23,3	96,4	-16,8
	6	129,3	-24,0	135,8	-17,2	154,1	-12,2	147,7	-3,7	111,2	-25,0	116,8	-18,2
	7	117,9	-21,7	124,3	-15,6	148,6	-9,7	156,2	-3,1	102,4	-21,7	108,0	-15,5
	8	150,3	-17,7	123,0	-13,4	117,4	-9,0	126,5	-3,2	132,1	-16,3	108,1	-12,0
	9	134,0	-17,2	136,1	-14,0	120,6	-7,0	126,6	-3,1	118,8	-14,6	120,7	-11,3
	10	134,3	-16,0	137,1	-14,8	133,5	-11,6	135,3	-7,3	120,3	-12,2	122,7	-10,9
	11	127,8	-15,2	132,4	-13,2	117,8	-9,2	121,5	-5,6	115,6	-10,3	119,7	-8,2
	12	140,1	-9,7	154,2	-13,5	141,5	-6,3	147,5	-3,3	127,6	-3,5	140,4	-7,5
2010	1	85,0	-8,6	84,0	-12,4	98,1	-5,8	107,7	-5,2	78,1	-1,4	77,2	-5,5
	2	98,0	-5,2	97,4	-12,4	115,0	-4,6	115,4	-4,5	90,1	3,0	89,5	-4,9
	3					119,9	-2,9	127,3	-4,5				

Vuosimuutos on alkuperäisen sarjan kolmen viimeisimmän kuukauden keskiarvon muutos edellisen vuoden vastaavasta ajanjaksosta. Tilastossa otettiin tammikuun 2009 tiedoista alkaen käyttöön uusi toimialaluokitus TOL2008 sekä uusi perusvuosi 2005=100

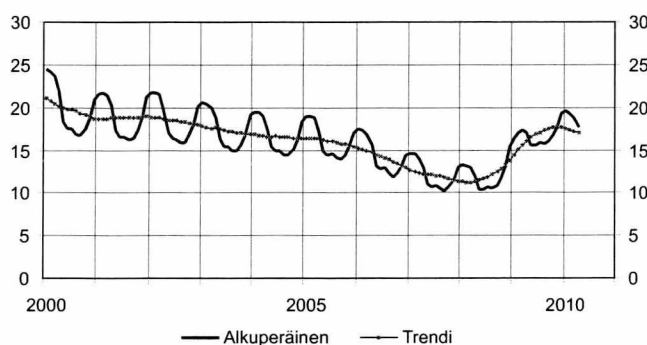
Lähde: Tilastokeskus, Rakentamisen kuukausikuvaajat Lisätietoja: tilastokeskus.fi/til/rlv Tiedustelut: Ulla Virtanen (09) 17 341

Talonrakennusalan työttömiä 17 600 huhtikuussa

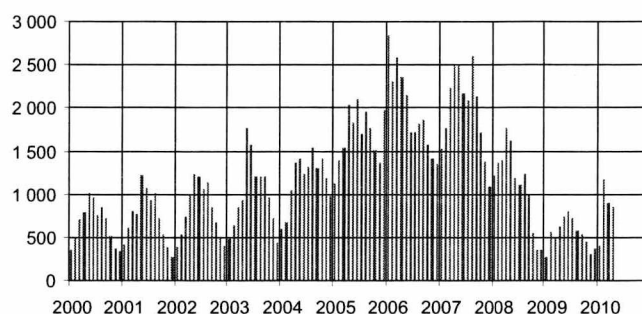
Työttömien määrä talonrakennusallalla lisääntyi huhtikuussa 4 prosenttia vuotta aiemmasta. Työttömiä talonrakentajia oli huhtikuussa 17 640 kun määrä huhtikuussa 2009 oli 17 000. Maaliskuusta huhtikuuhun työttömien määrä laski yli 1000 hengellä.

Avoimia työpaikkoja talonrakennusallalla oli huhtikuussa 845, mikä on 37 prosenttia enemmän kuin huhtikuussa 2009, jolloin avoinna oli 618 työpaikkaa. Maaliskuusta huhtikuuhun avointen työpaikkojen määrä lisääntyi 60 työpaikalla.

Talonrakennusalan työttömät, 1 000 henkeä



Talonrakennusalan avoimet työpaikat



Talonrakennusalan työllisyys

		Työttömät (TEM)			Avoimet työpaikat (TEM)	
		1 000 henkeä	Trendi	Vuosi- muutos %	kpl	Vuosi- muutos %
2005	k.a.	16,1		-3	1 690	44
2006	k.a.	14,2		-12	1 972	17
2007	k.a.	12,0		-14	1 972	0
2008	k.a.	12,0		0	1 095	-44
2009	k.a.	16,7		39	536	-54
2008	7	10,7	11,89	-2	1106	-47
	8	10,6	12,17	1	1230	-53
	9	10,8	12,49	6	995	-53
	10	11,8	12,86	11	542	-69
	11	13,1	13,31	14	351	-75
	12	15,3	13,85	19	347	-68
2009	1	16,4	14,45	24	279	-77
	2	17,0	15,06	29	567	-58
	3	17,3	15,63	33	495	-65
	4	17,0	16,12	41	618	-65
	5	15,5	16,51	49	730	-55
	6	15,6	16,84	51	798	-33
	7	15,9	17,10	49	722	-35
	8	15,8	17,33	49	585	-52
	9	16,0	17,55	48	522	-48
	10	16,8	17,68	42	451	-17
	11	17,6	17,70	34	302	-14
2010	12	19,3	17,68	26	367	6
	1	19,6	17,57	19	395	42
	2	19,3	17,37	13	1174	107
	3	18,8	17,17	9	905	83
		17,6	16,99	4	845	37

Lähde: Tilastokeskus, Työvoimatutkimus, Työ- ja elinkeinoministeriö

Lisätietoja: Tilastokeskus.fi/til/tyti, tem.fi

Tiedustelut: TK Kalle Sinivuori ja Työ- ja elinkeinoministeriö, Työnvälitystilasto 010 60 4001

Talonrakentamisessa tehdyt työtunnit vähenivät huhtikuussa

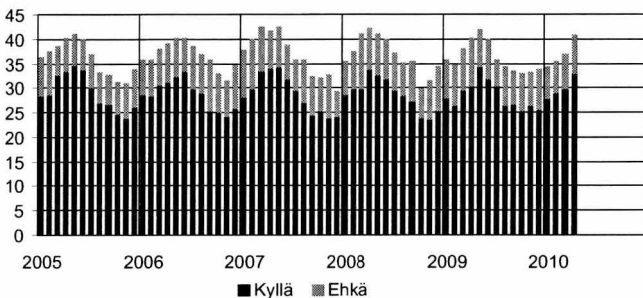
Talonrakentamisen ja erikoistuneen rakentamisen yhteenlasketut työtunnit vähenivät huhtikuussa lähes 4 prosenttia vuotta aiemmasta. Työtunteja kertyi mainituilla toimialoilla huhtikuussa 20,5 miljoonaa. Maalis- ja huhtikuun tunteihin vaikuttaa olennaisesti pääsiäisen osuminen jompaan kumpaan kuukauteen.

Huhtikuun työtunneista syntyi uudisrakentamisesta 9,1 miljoonaa tuntia ja korjausrakentamisesta 9,9 miljoonaa tuntia. Edellisvuoteen verraten uudisrakentamisen työtuntien määrä on kääntynyt kasvuun maaliskuusta lähtien. Korjausrakentamisen tuntien määrä on samalla ajanjaksolla supistunut vuotta aiemmasta.

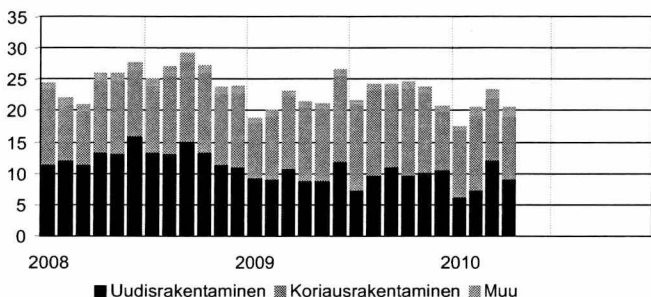
Korjausrakentamisen tuntien osuus tehdyistä työtunneista oli huhtikuussa 48,3 prosenttia. Asuinrakennusten korjauksiin kohdistui 63 prosenttia korjausrakentamisen tunneista.

Tammi-huhtikuussa tehtiin talonrakentamisessa ja erikoistuneessa rakentamisessa yhteensä 81,8 miljoonaa työtuntia, mikä on 2 prosenttia edellisvuotista vähemmän.

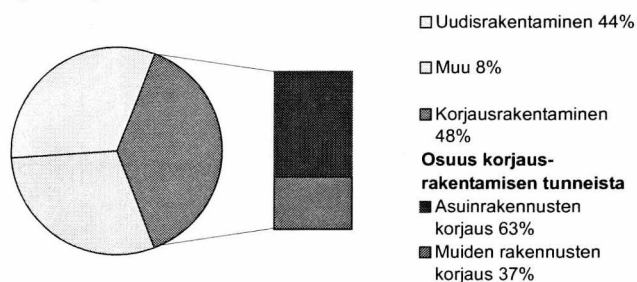
Kotitalouksien asunnon korjausaikomukset, prosenttia kotitalouksista



Talonrakennusalan ammattirakentajien työtuntijakauma, milj. tuntia, TOL 2008



Talonrakennusalan ammattirakentajien (TOL 2008) työtuntijakauma helmikuussa 2010



Korjausrakentaminen

Vuosi	kk	Kotitalouksien asunnon korjausaikomukset				Talonrakennusalan ammattirakentajien työtunnit TOL 2008 ¹⁾				Korjausrakentamisen tuntien jaukuma,	
		Prosenttia kotitalouksista				milj. tuntia				%	
		Asunnon korjaus kyllä	Peruskorjaus ehkä	Asunnon korjaus kyllä	Peruskorjaus ehkä	Yhteensä	Uudisrakentaminen	Korjausrakentaminen	Muu	Asuinrakennusten korjaus	Muiden rakennusten korjaus
2008	7	29,5	7,5	15,1	8,5	25,1	13,3	10,7	1,1	55,2	44,8
	8	28,5	6,7	15,7	6,6	26,9	13,1	12,7	1,1	52,7	47,3
	9	27,2	8,2	15,7	7,1	29,1	15,2	12,6	1,3	54,2	45,8
	10	24,0	5,8	13,7	6,3	27,3	13,5	12,6	1,2	74,9	25,1
	11	23,7	7,8	15,0	6,8	23,7	11,4	11,3	1,0	48,7	51,3
	12	25,3	9,1	14,1	6,9	24,0	11,0	12,0	1,0	51,0	49,0
2009	1	27,9	7,9	14,4	6,2	18,8	9,3	8,8	0,7	44,4	55,6
	2	26,4	8,3	15,5	8,4	20,1	9,1	10,2	0,8	59,4	40,6
	3	29,5	8,6	16,4	8,2	23,2	10,7	11,5	1,0	58,4	41,6
	4	30,5	9,7	18,7	7,3	21,3	8,8	11,8	0,7	57,4	42,6
	5	34,4	7,4	18,1	6,9	21,1	8,9	11,5	0,7	63,8	36,2
	6	31,9	8,1	16,3	7,2	26,6	11,9	13,9	0,8	58,5	41,5
	7	30,3	5,3	15,6	6,7	21,5	7,3	13,6	0,6	57,8	42,2
	8	26,5	7,7	16,0	6,8	24,1	9,7	13,6	0,8	60,9	39,1
	9	26,8	6,6	15,4	7,8	24,2	11,0	12,4	0,8	62,8	37,2
	10	25,4	7,4	15,5	6,1	24,7	9,8	13,8	1,1	64,9	35,1
	11	26,5	6,7	16,0	7,9	23,8	10,1	12,8	0,9	65,5	34,5
	12	25,5	8,2	16,7	6,2	20,7	10,6	9,3	0,8	59,0	41,0
2010	1	27,8	6,4	15,6	6,3	17,5	6,3	10,5	0,7	59,0	41,0
	2	29,0	6,4	15,7	7,1	20,5	7,4	11,8	1,3	68,3	31,7
	3	29,9	7,0	15,3	7,2	23,3	12,2	9,8	1,4	63,1	36,9
	4	33,0	7,8	17,4	7,1	20,5	9,1	9,9	1,6	63,1	36,9

¹⁾ Tiedot perustuvat Työvoimatutkimukseen, jossa siirryttiin TOL 2008 luokitukseen vuoden 2009 alusta. Työtunnit sisältävät talonrakentamisen ja erikoistuneen rakentamisen tunnit.

Lähde: Tilastokeskus, Kuluttajabarometri ja Korjausrakentaminen
Tiedustelut: Pertti Kangassalo ja Kaj Isaksson (09) 17 341

Uusia asuntoja 22 200 vuonna 2009

Tilastokeskuksen lopullisten tietojen mukaan viime vuonna valmistui 22 201 uutta asuntoa, mikä on 27 prosenttia vähemmän kuin vuonna 2008. Valmistuneista asunnoista omakotiasuntoja oli 48 prosenttia. Rivitaloasuntoja valmistuneista asunnoista oli 10 prosenttia ja kerrostaloasuntoja 38 prosenttia. Rivitaloasuntojen rakentaminen on vähentynyt eniten 1990 -luvun alkuvuosien määristä.

Asuntoja valmistui viime vuonna 4,1 tuhatta asukasta kohden. Asuntojen keskikoko pieni hieman, 101,7 neliömetristä 100,9 neliömetriin.

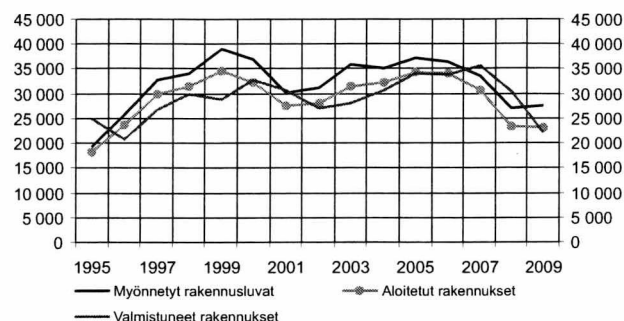
Pääkaupunkiseudulla asuntoja valmistui viime vuonna 4 407 eli 18 prosenttia vuotta 2008 vähemmän. Kasvukeskuksista Turun seutukunnan asuntotuotanto väheni eniten, 34 prosenttia. Myös muiden kasvukeskusten asuntotuotanto supistui.

Vuonna 2009 aloitettiin 23 130 asunnon rakentaminen. Määrä on vähentynyt hieman viime vuodesta. Rakennuslupia myönnettiin 27 513 asunnon rakentamiseen, 2 prosenttia edellisvuodesta enemmän.

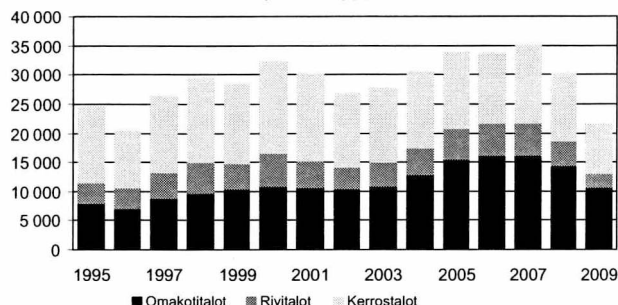
Kotitalouksien asunnon ostoaiemukset pysyttelivät koko viime vuoden ajan 2,7 ja 4,8 prosentin välillä. Keväällä asunnon ostoa suunnitellaan enemmän kuin syksyllä.

Vanhojen kerrostaloasuntojen hinnat nousivat viime vuonna 0,5 prosenttia. Vuoden kahdella viimeisellä neljänneksellä hinnat kääntyivät nousuun. Uusien kerrostaloasuntojen hinnat laskivat vuoden 2009 aikana lähes 2 prosenttia edellisestä vuodesta.

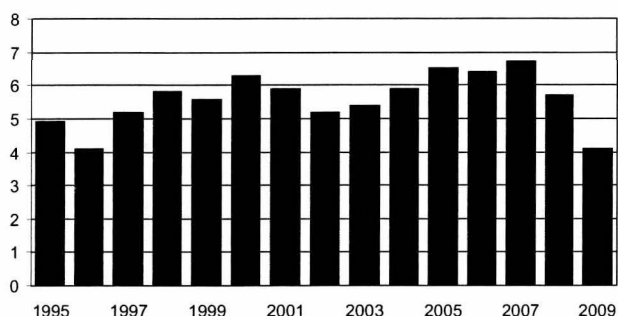
Asuntotuotanto, asunnot kpl



Valmistuneet asunnot, kp, talotyypin mukaan



Valmistuneet asunnot 1 000 asukasta kohden



Asuntotuotanto vuosittain, asunnot kpl

Vuosi	Asunnoille myönnetty rakennuslupa		Aloitettujen asunnot		Valmistuneet asunnot		Asuntojen keskikoko, m ²					
	Yhteensä	Muutos %	Yhteensä	Muutos %	Yhteensä	Muutos %	Asuntoja/1 000 asukasta	Valmistunut huoneistoala, 1 000 m ³	Asunnot yhteensä	Omakotitalot	Rivitalot	Kerrostalot
1995	19 289	-21	18 310	-32	25 031	-6	4,9	1 995	79,7	120,0	71,2	58,7
1996	25 708	33	23 564	29	20 837	-17	4,1	1 708	82,0	121,7	70,5	58,1
1997	32 750	27	29 804	26	26 854	29	5,2	2 167	80,7	121,1	72,0	57,7
1998	33 947	4	31 597	6	29 842	11	5,8	2 442	81,8	123,5	72,6	57,9
1999	39 045	15	34 590	9	28 939	-3	5,6	2 470	85,4	125,9	74,3	59,2
2000	36 939	-5	32 309	-7	32 740	13	6,3	2 805	85,7	129,5	77,2	59,1
2001	30 162	-18	27 625	-14	30 592	-7	5,9	2 680	87,6	132,4	78,0	59,5
2002	31 235	4	28 154	2	27 171	-11	5,2	2 426	89,3	133,3	76,2	58,5
2003	35 923	15	31 377	11	28 101	3	5,4	2 534	90,2	134,5	75,1	58,5
2004	35 046	-2	32 380	3	30 662	9	5,9	2 854	93,1	135,5	78,3	57,5
2005	37 135	6	34 275	6	34 177	11	6,5	3 337	97,6	137,7	78,6	59,6
2006	36 370	-2	33 997	-1	33 885	-1	6,4	3 419	100,9	139,1	80,6	59,9
2007	33 609	-8	30 769	-9	35 543	5	6,7	3 570	100,4	139,8	80,8	62,8
2008	27 061	-19	23 476	-24	30 542	-14	5,7	3 107	101,7	140,5	79,2	63,2
2009	27 513	2	23 130	-1	22 201	-27	4,1	2 240	100,9	140,8	75,1	62,9

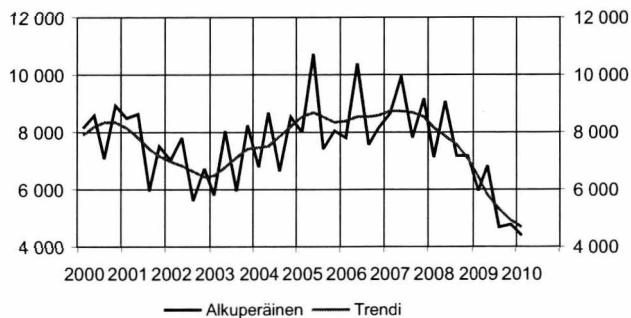
Lähde: Tilastokeskus, Rakennus- ja asuntotuotanto

Lisätietoja: tilastokeskus.fi/til/ras

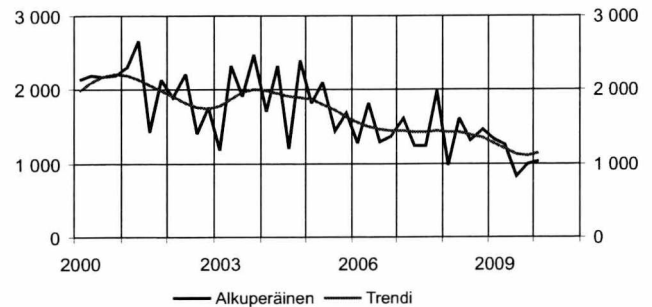
Tiedustelut: Kaj Isaksson (09) 17 341

Valmistuneet asunnot, 1 000 m³

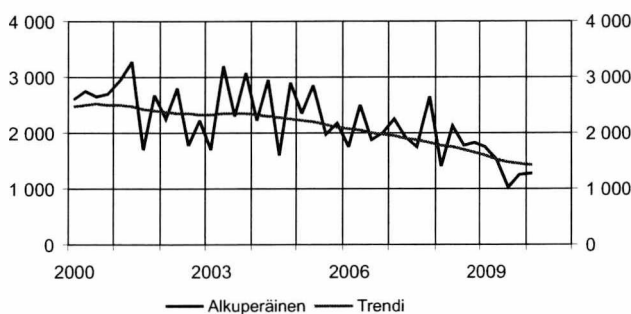
Koko maa



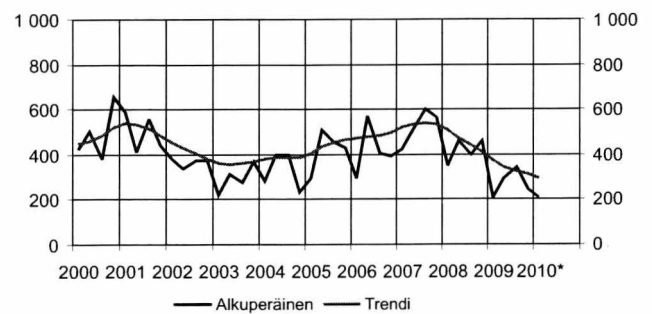
Pääkaupunkiseutu



Helsingin seutukunta



Turun seutukunta

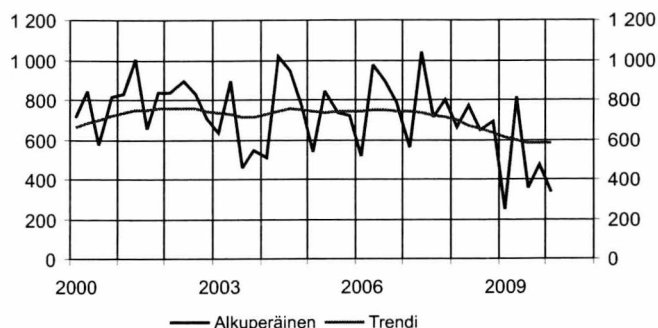


Asuntotuotanto kasvukeskuksissa, valmistuneet asunnot kpl

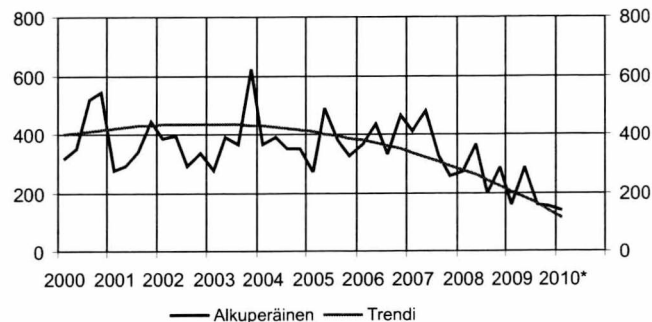
Vuosi	kk	Koko maa		Pääkaupunkiseutu		Helsingin seutukunta		Turun seutukunta	
		Alkuper.	Muutos %	Alkuper.	Muutos %	Alkuper.	Muutos %	Alkuper.	Muutos %
2000		2 941	34	1 722	38	810	-5	2 294	-10
2001		3 320	13	1 355	-21	746	-8	2 115	-8
2002		3 258	-2	1 412	4	594	-20	1 720	-19
2003		2 526	-22	1 653	17	601	1	2 060	20
2004		3 248	29	1 457	-12	504	-16	2 990	45
2005		34 177	11	7 074	-7	9 367	-3	1 683	29
2006		33 885	-1	5 739	-19	8 102	-14	1 662	-1
2007		35 543	5	6 084	6	8 585	6	2 097	26
2008		30 542	-14	5 362	-12	7 149	-17	1 674	-20
2009		22 201	-27	4 407	-18	5 538	-23	1 097	-34
			<i>Trendi</i>		<i>Trendi</i>		<i>Trendi</i>		<i>Trendi</i>
2005	I	8 007	8 537	1 826	1 868	2 357	2 231	292	407
	II	10 711	8 682	2 104	1 802	2 858	2 196	508	436
	III	7 395	8 534	1 453	1 716	1 979	2 155	451	455
	IV	8 064	8 354	1 691	1 624	2 173	2 110	432	464
2006	I	7 809	8 404	1 268	1 551	1 738	2 072	294	472
	II	10 396	8 535	1 818	1 507	2 502	2 043	569	479
	III	7 557	8 528	1 293	1 469	1 871	2 011	405	482
	IV	8 123	8 566	1 360	1 444	1 991	1 977	394	496
2007	I	8 656	8 711	1 605	1 435	2 249	1 943	425	520
	II	9 938	8 711	1 242	1 426	1 928	1 905	508	536
	III	7 791	8 672	1 242	1 433	1 751	1 872	600	542
	IV	9 158	8 525	1 995	1 441	2 657	1 835	564	533
2008	I	7 133	8 146	968	1 429	1 409	1 785	350	508
	II	9 066	7 841	1 611	1 420	2 122	1 740	463	475
	III	7 152	7 555	1 313	1 396	1 782	1 695	399	443
	IV	7 191	7 055	1 470	1 344	1 836	1 643	462	409
2009	I	5 930	6 431	1 338	1 275	1 752	1 589	208	372
	II	6 826	5 824	1 247	1 193	1 523	1 531	296	345
	III	4 679	5 313	824	1 129	1 021	1 479	346	326
	IV	4 766	4 938	998	1 113	1 242	1 440	247	310
2010*	I	4 400	4 662	1 030	1 141	1 277	1 413	210	297

Myönnettyt rakennusluvut, 1 000 m³

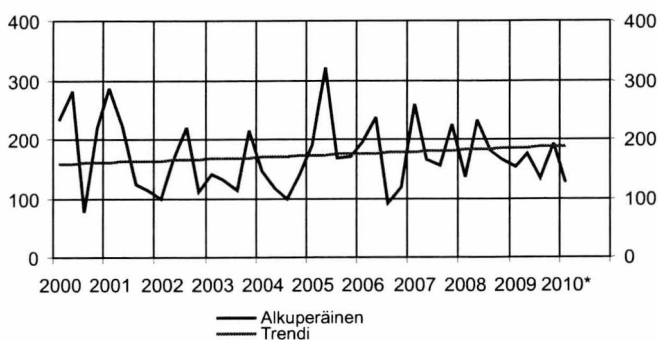
Tampereen seutukunta



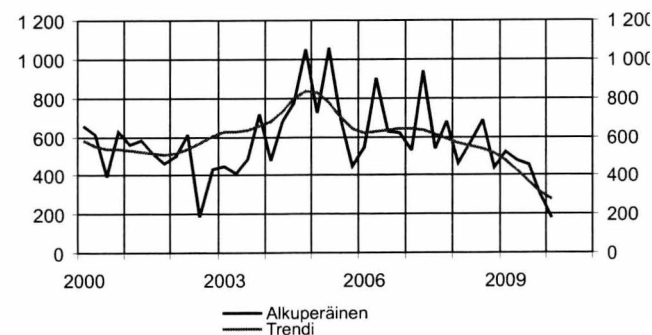
Jyväskylän seutukunta



Kuopion seutukunta



Oulun seutukunta



Asuntotuotanto kasvukeskuksissa, valmistuneet asunnot kpl

Vuosi	kk	Tampereen seutukunta		Jyväskylän seutukunta		Kuopion seutukunta		Oulun seutukunta	
		Alkuper.	Muutos %	Alkuper.	Muutos %	Alkuper.	Muutos %	Alkuper.	Muutos %
2000		2 941	34	1 722	38	810	-5	2 294	-10
2001		3 320	13	1 355	-21	746	-8	2 115	-8
2002		3 258	-2	1 412	4	594	-20	1 720	-19
2003		2 526	-22	1 653	17	601	1	2 060	20
2004		3 248	29	1 457	-12	504	-16	2 990	45
2005		2 842	-13	1 464	0	849	68	2 925	-2
2006		3 167	11	1 598	9	640	-25	2 694	-8
2007		3 117	-2	1 476	-8	805	26	2 681	0
2008		2 763	-11	1 121	-24	714	-11	2 160	-19
2009		1 890	-32	754	-33	655	-8	1 753	-19
		<i>Trendi</i>		<i>Trendi</i>		<i>Trendi</i>		<i>Trendi</i>	
2005	I	535	741	272	409	191	173	725	824
	II	847	737	487	402	320	173	1 061	772
	III	738	738	378	395	167	174	690	697
	IV	722	740	327	388	171	175	449	639
2006	I	518	743	366	379	194	176	544	622
	II	971	748	436	370	237	176	904	628
	III	893	750	330	360	91	177	629	636
	IV	785	745	466	348	118	178	617	639
2007	I	560	739	411	336	259	179	531	640
	II	1 042	732	480	323	166	179	937	632
	III	714	721	328	309	156	180	537	613
	IV	801	711	257	293	224	181	676	590
2008	I	660	695	270	277	136	182	460	567
	II	768	672	366	260	233	183	576	550
	III	646	654	197	242	180	183	686	537
	IV	689	635	288	223	165	184	438	513
2009*	I	248	613	157	204	154	185	520	478
	II	813	598	286	183	175	186	479	426
	III	359	585	156	162	133	187	457	366
	IV	470	579	155	139	193	187	297	312
2010	I	337	580	137	116	126	188	180	274

Lähde: Tilastokeskus, Myönnettyt rakennusluvut

Lisätietoja: tilastokeskus.fi/til/rl

ARA -asuntoja runsaat 14 000 vuonna 2009

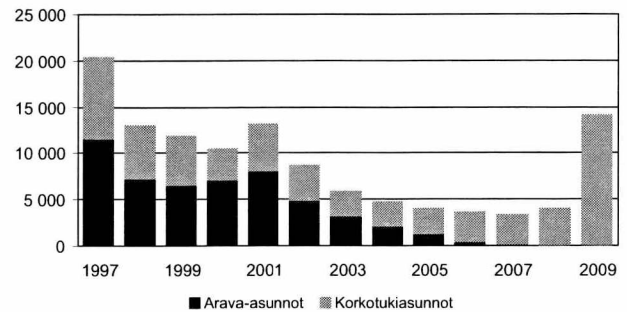
Vuonna 2009 rakennettiin 14 075 valtion lainoittamaa ARA -asuntoa. Määrä on lähes kolminkertainen edellisvuoteen nähden. Kaikki asunnot olivat korkotukilainoitettuja, sillä aravalainoitus päättyi vuonna 2007.

ARA -asunnoista valtaosa, 29 prosenttia, oli erityisryhmien asuntoja, normaaleja vuokra-asuntoja oli 20 prosenttia ja asumisoikeusasuntoja 21 prosenttia. Pienasuntojen, 1huone - 2 huonetta ja keittokomero, osuus koko ARA -tuotannosta oli 63 prosenttia ja niiden keskipinta-ala oli 36,6 m².

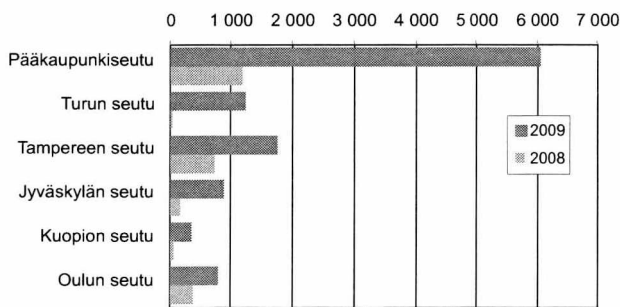
Kasvukeskuksittain tarkasteltuna ARA -tuotanto oli vuonna 2009 eniten pääkaupunkiseudulla, runsaat 6 000 asuntoa. Turun seudulla tuotannon määrä kasvoi

edellisvuoden 54 asunnosta 1241 asuntoon. Tuotanto kasvoi myös Jyväskylän, Tampereen, Kuopion ja Oulun seuduilla.

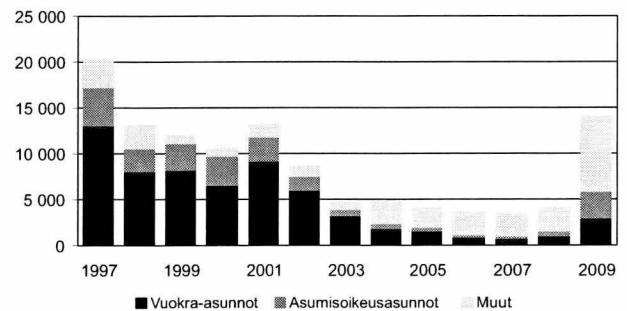
ARA-uudistuotanto, asunnot kpl



ARA-uudistuotanto, asunnot kpl



ARA-uudistuotanto, asunnot kpl



ARA-uudistuotanto, asunnot kpl

Vuosi	Arava-asunnot	Korkotukiasunnot	Yhteensä	Siitä:		
				Vuokra-asunnot	Asumisoikeusas.	Muut
1995	5 558	9 402	14 960	10 539	2 124	2 349
1996	9 501	9 686	19 187	13 564	3 077	2 546
1997	11 627	8 719	20 346	13 066	4 167	3 113
1998	7 245	5 746	12 991	8 046	2 446	2 499
1999	6 593	5 290	11 883	8 211	2 940	732
2000	7 088	3 453	10 541	6 592	3 175	774
2001	8 115	5 012	13 127	9 176	2 638	1 313
2002	4 939	3 681	8 620	5 927	1 527	1 166
2003	3 207	2 709	5 916	3 211	638	883
2004	2 043	2 725	4 768	1 802	500	2 466
2005	1 196	2 869	4 065	1 466	415	2 184
2006	382	3 194	3 576	881	297	2 398
2007	191	3 110	3 301	708	333	2 260
2008	.. 1)	3 989	3 989	978	563	2 448
2009		14 075	14 075	2 876	2 897	8 292

1) Arava-lainojen myöntäminen päättyi v. 2007

ARA-uudistuotanto kasvukeskuksissa, asunnot kpl

	2000	2001	2002	2003	2004	2005	2006	2007	2008	2009
Koko maa	10 549	13 127	8 620	5 916	4 768	4 065	3 576	3 301	3 993	14 075
Pääkaupunkiseutu	3 089	4 458	3 048	2 363	1 927	1 443	716	939	1 189	6 060
Turun seutu	888	1 069	351	243	307	296	345	350	54	1 241
Tampereen seutu	1 750	1 805	855	757	374	346	399	505	729	1 774
Jyväskylän seutu	631	843	777	346	258	284	98	200	167	894
Kuopion seutu	325	274	225	60	102	18	48	23	64	362
Oulun seutu	781	848	710	810	438	426	416	109	380	789

Lähde: Asumisen rahoitus- ja kehittämiskeskus

Lisätietoja: ara.fi

Tiedustelut: Ari Laine 020 490 101

Uusimmat suuret rakennuskohteet

Kunta	Luvan myöntökk	Omistajan nimi		Rakennustyyppi	Tilavuus, m ³	Aloitus kk
Lahti	201003	RUOKAKESKO OY	uusi	Liikerak.	295 200	
Helsinki	201003	KOY HELSINGIN KATHY	uusi	Toimistorak.	60 300	201004
Helsinki	201003	KOY HELSINGIN NEPTUN	uusi	Toimistorak.	50 700	201004
Tampere	201003	TECHNOPOLIS OYJ	uusi	Hoitoalanrak.	69 000	
Imatra	201003	IMATRAN KAUPUNKI	uusi	Kokoontumisrak.	76 800	
Nokia	201002	VIHOLAN LIIKEKESKUS OY	uusi	Liikerak.	63 240	201004
Espoo	201002	KOY FALCON GENTTI	uusi	Toimistorak.	52 149	201004
Helsinki	201002	SUOMEN MESSUT OSUUSKUNTA	laaj.	Liikenteenrak.	109 359	
Espoo	201002	ESPOON KAUPUNKI	uusi	Opetusrak.	54 900	
Hyvinkää	201002	BG-LIIKEKIINTEISTÖT OY	uusi	Varastorak.	130 760	
Vantaa	201002	KOY STC VIINIKKALA	uusi	Varastorak.	56 030	201004
Vantaa	201002	KOY STC VIINIKKALA	uusi	Varastorak.	69 960	201004
Helsinki	201001	ASUNTO OY HELSINGIN VANHALINNA	uusi	Asuinrak.	144 390	201002
Helsinki	201001	HELSINGIN JA UUDENMAAN SAIRAANHOITOPUIRI	uusi	Liikenteenrak.	211 592	
Vantaa	201001	KOY VANTAAN HONKATALO	uusi	Varastorak.	240 237	201004
Oulu	201001	LEHTONEN YHTIÖT OY	uusi	Varastorak.	57 000	201001
Helsinki	201001	PELASTUSLAITOS	uusi	Palo-pelastusrak.	56 960	
Hyvinkää	200912	KOY HYVINKÄÄN HÄMEENKATU 9	uusi	Liikerak.	197 800	200912
Hyvinkää	200912	KOY FICRE	uusi	Liikerak.	192 940	
Hyvinkää	200912	KOY HYVINKÄÄN KAUPPAKUJA 2	laaj.	Liikerak.	141 672	
Isalmi	200912	APK-KIINTEISTÖT OY	uusi	Liikerak.	68 450	201001
Seinäjoki	200912	KOY SEINÄJOEN VÄINÄMÖISENKATU	uusi	Liikerak.	87 000	201003
Kuopio	200912	KUOPION KAUPUNKI	laaj.	Liikenteenrak.	101 395	
Helsinki	200912	KIINTEISTÖVIRASTO/TILAKESKUS	uusi	Hoitoalanrak.	74 500	
Helsinki	200912	SUOMEN MESSUT OSUUSKUNTA	laaj.	Kokoontumisrak.	314 970	
Kaarina	200912	KOY KAARINANTIE 700	laaj.	Teollisuusrak.	56 080	
Lempäälä	200912	SOK KESKUSKUNTA	uusi	Varastorak.	53 355	201003
Hämeenlinna	200911	KARISTO OY	laaj.	Liikerak.	53 250	
Tampere	200911	C-CAPITAL OY	uusi	Liikerak.	180 980	200912
Espoo	200911	KOY KEILARANNANPUISTO	laaj.	Toimistorak.	84 487	200912
Lahti	200911	LAHTI ENERGIA OY	uusi	Teollisuusrak.	53 700	
Kouvola	200910	OSUUSKAUPPA YMPÄRISTÖ	laaj.	Liikerak.	157 219	201001
Kouvola	200910	OSUUSKAUPPA YMPÄRISTÖ	uusi	Liikenteenrak.	189 630	201001
Helsinki	200910	KIINTEISTÖVIRASTO/TILAKESKUS	uusi	Hoitoalanrak.	50 261	200912
Helsinki	200909	MYLLYPURON OSTOSKESKUS OY	uusi	Asuinrak.	57 517	
Vantaa	200909	ASUNTO OY VANTAAN KIVIVUORENLAKI	uusi	Liikerak.	108 500	
Vantaa	200909	KOY VANTAAN HARKKOKUJA 2	uusi	Liikerak.	63 330	201001
Seinäjoki	200909	SENAATTI-KIINTEISTÖT	uusi	Toimistorak.	75 000	
Nastola	200909	LIIKUNTAKEKUS PAJULAHTI	uusi	Kokoontumisrak.	176 120	200909
Lapua	200909	LAPUAN KAUPUNKI	uusi	Kokoontumisrak.	92 000	201001
Mustasaari	200909	WESTENERGY OY AB	uusi	Teollisuusrak.	218 600	
Kerava	200909	LASSILA & TIKANOJA OYJ	uusi	Teollisuusrak.	83 700	200910
Kuopio	200909	JUNTTAN OY	laaj.	Teollisuusrak.	68 900	
Espoo	200909	ESPOON KAUPUNKI	uusi	Varastorak.	56 700	
Närpiö	200909	BÖRJE IVARS AB	uusi	Maatalousrak.	69 444	
Rovaniemi	200908	KOY ROVANIEMEN TERRA	uusi	Liikerak.	71 410	200909
Mikkeli	200908	MIKKELIN TORIPARKKI OY	uusi	Liikenteenrak.	71 586	200909
Pori	200908	PORIN KAUPUNKI	uusi	Kokoontumisrak.	52 760	200910
Kerava	200908	KOY HELSINGIN KIVIKON KALATALO	uusi	Teollisuusrak.	54 400	
Nurmijärvi	200908	KOY ILVESVUORENKATU 4	uusi	Teollisuusrak.	118 687	
Vantaa	200908	NELF HAXLOG REAL ESTATE OY	uusi	Varastorak.	152 300	
Jyväskylä	200907	KOY JYVÄSKYLÄN SORASTAJANTIE 1	uusi	Liikerak.	131 350	200907
Vantaa	200906	RATAHALLINTOKESKUS	uusi	Liikenteenrak.	152 551	
Vantaa	200906	RATAHALLINTOKESKUS	uusi	Liikenteenrak.	157 696	
Vantaa	200906	RATAHALLINTOKESKUS	uusi	Liikenteenrak.	87 310	
Lahti	200906	KOY LAHDEN MAKASIINIKATU 3	uusi	Varastorak.	170 920	
Kerava	200906	KESKON ELÄKEKASSA	uusi	Varastorak.	350 230	200907
Toholampi	200906	MAUNO HAUTALA OY	uusi	Varastorak.	61 801	200907
Helsinki	200905	KIINT OY KANNELMÄEN KAUPPAKESKUS	laaj.	Liikerak.	404 990	200911
Kotka	200905	OSUUSKAUPPA YMPYRÄ	laaj.	Liikerak.	74 826	200912
Lappeenranta	200905	OY RAILTRANS LTD	uusi	Varastorak.	64 830	
Seinäjoki	200905	SEINÄJOEN PUUTARHA OY SEPU	laaj.	Maatalousrak.	83 000	
Tampere	200904	IKEA OY	uusi	Liikerak.	268 500	200905
Tampere	200904	KOY TAMPEREEN TORNIHOTELLI	laaj.	Liikerak.	61 700	
Rovaniemi	200904	TAMATES-SERVICE OY	uusi	Liikenteenrak.	55 845	

Verkkopalveluun lisätty vastaava luettelo suurimmista asuinrakennuskohteista
Taulukko 1.6 Uusimmat suuret asuinrakennuskohteet

Lähde: Väestörekisterikeskus, Väestötietojärjestelmä

Tiedustelut: Tommi Niemi (09) 22 9161

Port Payé
Finlande
126676
Itella Oyj

ECONOMY

Rakentaminen 2010
Byggandet
Construction

Myynti:

Tilastokeskus,
markkinointipalvelut
PL 4C
00022 TILASTOKESKUS
Puh. (09) 1734 2011
Faksi (09) 1734 2500
myynti@tilastokeskus.fi
www.tilastokeskus.fi

Käyntiosoite:

Työpajankatu 13
00580 Helsinki

ISSN 1795–5165
= Suomen virallinen tilasto
ISSN 1796–2358 (pdf)
ISSN 1238–7142 (print)

Tuotenumero 3310 (print)
Tuotenumero 3311 (pdf)