

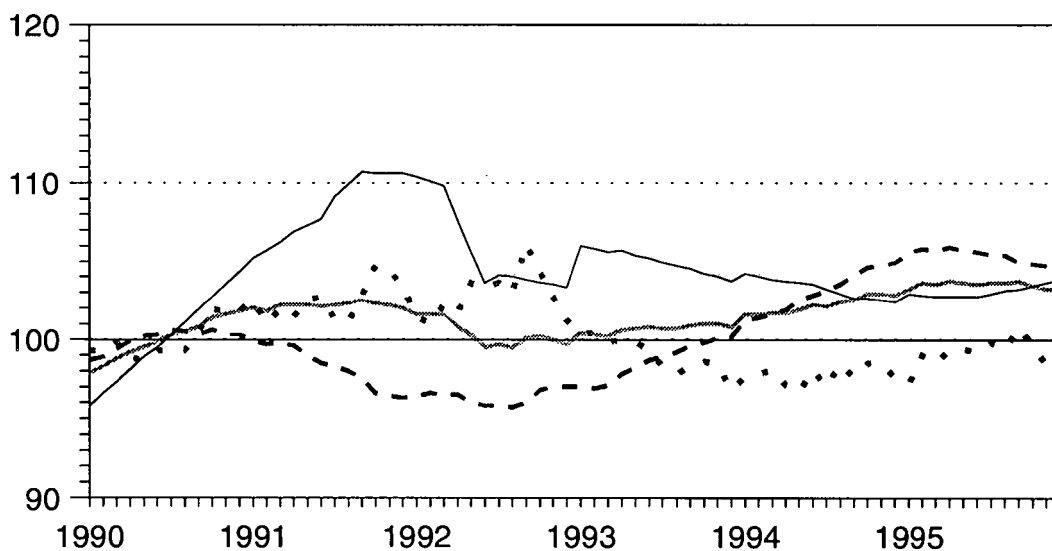
SVT

Byggnadskostnadsindex
 Building cost index

Joulukuu
 December
 December

12.1.1996

Rakennuskustannusindeksi 1990=100
 Byggnadskostnadsindex 1990=100



— Työ-Arbete -- Tarvikkeet-Material · · Muut-Övriga -·- Kokonaisind.-Totalind.

Tilastokeskus

%-muutos
 %-förändring
 1995:12-1995:12

Rakennuskustannusindeksi 1990 = 100
 Byggnadskostnadsindex 1990 = 100

103,2

0,4

Rakennuskustannusindeksi 1990=100

Määritelmä

Rakennuskustannusindeksi 1990=100 on edeltäjänsä tavoin kiinteäpainoinen Laspeyres-tyyppinen panoshintaindeksi. Tämä indeksi kuvaa rakentamisen keskimääräistä kustannustasoa koko maassa tarkasteluhetkellä suhteessa perusvuoden tasoon jos rakenteeltaan samanlainen rakennus (rakennustyökokonaisuus) toteutettaisiin samanlaisin työmenetelmin tarkasteluhetkellä.

Indeksissä mitataan rakentamisen kustannustasoa siihen käytettyjen peruspanosten (työ, tarvikkeet ja palvelut) hintakehityksen avulla. Indeksissä kukin tuotantopanous vaikuttaa perusvuoden mukaisen rakentamiskustannustasonsa (yksikköhinta kerrottuna käytönmäärällä) mukaisella painolla kokonaisindeksiin.

Tärkein muutos verrattuna indeksiin 1980=100

Uudessa indeksissä ei enää mitata indeksin 1980=100 tavoin työ- ja materiaalkustannuksia työehtosopimusten mukaisilla palkoilla vaan todellisilla maksetuilla palkoilla tehtyä työtuntia kohden. Tiedot saadaan Teollisuuden ja Työnantajien keskusliiton palkkatilastoista.

Mitä rakennuskustannusindeksi 1990=100 kuvaa

Uusi rakennuskustannusindeksi 1990=100 kuvaa koko uudistalorakentamisen peruspanosten hintakehitystä ja se lasketaan pientalon, asuinkerrostalon, toimisto- ja liikerakennuksen, tuotanto- ja varastorakennuksen ja maatalouden tuotantorakennuksen rakennuskustannusindeksien painotettuna keskiarvona.

Perusparannusindeksi julkaistaan erillisenä sarjana eikä se vaikuta rakennuskustannusindeksiin 1990=100.

Kaikki julkaistavat indeksit lasketaan saman panosnimikkeistön avulla.

Uusi rakennuskustannusindeksi kuvaa aiempaa tarkemmin koko uudistalorakentamista. Rakennuskustannusindeksi 1980=100 laskettiin kahden eri tyyppisen asuinkerrostalon keskiarvona.

Vanhat indeksisarjat ja niiden jatkaminen

Vuoden 1990 osalta uuden rakennuskustannusindeksin 1990=100 ja vanhan rakennuskustannusindeksin 1980=100 muutokset poikkeavat toisistaan. Vuoden 1991 tammikuusta alkaen kaikkien vanhojen indeksien muutokset lasketaan uuden indeksin 1990=100 vastaavien muutosten perusteella.

Erityisesti on huomioitava, että rakennuskustannusindeksiä 1980=100 (kokonaisindeksiä) ketjutetaan koko uudistalorakentamista kuvaavalla rakennuskustannusindeksillä 1990=100 eikä sen osaindeksillä "asuinkerrostalo".

Erityisindeksit

Toimeksiantona Tilastokeskus voi laskea myös muita toimeksiantajan tarpeita vastaavia indeksejä rakennuskustannusindeksin perusaineiston ja tietosuojan sallimissa rajoissa. Rakennuskustannusindeksin kustannusmuuttujien lisäksi käytettävissä on myös tuottajahintaindeksien (esim. tukkuhintaindeksi ja tuontihintaindeksi) osaindeksit.

Tutkimusjulkaisu

Tarkemmin uuden indeksin rakennetta ja ratkaisuperiaatteita on selvitetty Valtion teknillisen tutkimuskeskuksen rakennustuotantolaboratorion ja Tilastokeskuksen julkaisemassa kirjassa, Rakennuskustannusindeksi 1990=100, jonka on kustantanut Rakentajain Kustannus Oy.

Byggnadskostnadsindex 1990=100

Byggnadskostnadsindex 1990=100 är liksom sina företrädare ett insatsprisindex av Laspeyres typ och har fasta vikter. Indexet beskriver den genomsnittliga kostnadsnivån för byggande i hela landet vid tidpunkten för observation i förhållande till basåret. Detta gäller om en identisk byggnad, eller ett byggnadsarbete i sin helhet, vid tidpunkten för observation skulle uppföras med samma arbetsmetoder som under basåret. Indexet mäter kostnadsnivån för byggande med hjälp av prisutvecklingen hos basinsatserna (arbete, material och tjänster). Varje produktionsinsats inverkar på helhetsindexet med sin viktandel av byggnadsbudgeten under basåret.

Den viktigaste förändringen jämfört med index 1980=100

I det nya indexet mäts inte arbetskostnader längre, som i index 1980=100, enligt löneavtalslöner utan enligt verkliga löner som betalats mot utförda arbetstimmar. Uppgifterna tas ur Industrins och arbetsgivarnas Centralförbunds lönestatistik.

Vad beskriver byggnadsindex 1990=100

Det nya byggnadskostnadsindexet 1990=100 beskriver prisutvecklingen för hela nybyggandet. Det räknas som vägt medelvärde av byggnadskostnadsindexen för småhus, flervåningsbostadshus, kontors- och affärsbyggnad, produktions- och lagerbyggnad samt lantbruksbyggnad.

Ombyggnadsindexet publiceras som separat serie och det inverkar inte på byggnadskostnadsindex 1990=100.

Alla index som publiceras räknas med hjälp av samma insatsnomenklatur.

Det nya byggnadskostnadsindexet beskriver exaktare än tidigare hela nybyggandet. Byggnadskostnadsindex 1980=100 räknades som ett medeltal av två flervåningsbostadshus av olika typ.

De gamla indexserierna och fortsättningen på dem

För år 1990 skiljer sig förändringarna i det nya byggnadskostnadsindexet 1990=100 från förändringarna i det gamla byggnadskostnadsindexet 1980=100. Från och med januari 1991 räknas förändringarna i alla gamla index utgående från motsvarande förändringar i det nya indexet 1990=100. Det är framför allt viktigt att beakta att indexserien 1980=100 (totalindexet) bygger på byggnadskostnadsindex 1990=100 som beskriver hela nybyggandet, inte på dess delindex "flervåningsbostadshus".

Specialindex

Statistikcentralen kan på uppdrag beräkna också övriga index (naturligtvis inom ramen för byggnadskostnadsindexets basmaterial och vad datasekretessen medger). Förutom kostnadsvariablerna för byggnadskostnadsindexet finns också producentprisindexens (t.ex. parti- och importprisindex) delindex att tillgå.

Publikation

Det nya indexets struktur och principer klargörs i boken Rakennuskustannusindeksi 1990=100 som publicerats av laboratoriet för byggnadsproduktion inom Statens tekniska forskningscentral och Statistikcentralen. Förläggare är Rakentajain Kustannus Oy.

Rakennuskustannusindeksi 1990=100

Byggnadskostnadsindex 1990=100

Joulukuu 1995 – December 1995

Kokonaisindeksi 1990 = 100 Totalindex 1990=100		Talotyyppikohtaiset indeksit – Index efter hustyp	
	103,2	Pientalo – Småhus	101,9
Työpanokset – Arbete	103,8	Asuinkerrostalo – Flervåningsbostadshus	102,4
Tarvikepanokset – Material	104,5	Toimisto- ja liikerakennus – Kontors- och affärsbyggnader	103,5
Muut panokset – Övriga insatser	98,3	Tuotanto- ja varastorakennus – Produktions- och lagerbyggnader	107,5
Rakentajan indeksi – Byggarens index	104,4	Maatalouden tuotantorakennus – Lantbruksbyggnader	101,0
(kokonaisindeksi ilman rakennuttajan kustannuksia – totalindex utan byggherrens kostnader)			

Indeksiehto – osaindeksit 1990 = 100

Indexvillkor – delindex 1990 = 100

(VNp 1553/92)

1T Rakennusteknillisten töiden tarvikkeet – Varor för byggnadstekniska arbeten	96,9
2T LVI-tarvikkeet – VVS-varor	124,4
3T Sähkötarvikkeet ilman talouskojeita – Elvaror utan hushållsapparater	127,1
4T Maalaustarvikkeet – Målningsvaror	118,6

Indeksiehto – osaindeksit 1980 = 100

Indexvillkor – delindex 1980 = 100

(VNp 1264/90)

1S Rakennusteknillisten töiden tarvikkeet – Varor för byggnadstekniska arbeten	184,5
2S LVI-tarvikkeet – VVS-varor	218,7
3S Sähkötarvikkeet ilman talouskojeita – Elvaror utan hushållsapparater	288,2
4S Maalaustarvikkeet – Målningsvaror	287,2

Asuinrakentamisen rakennuskustannusindeksi, arvonlisäverollinen

Byggnadskostnadsindex för bostadsbyggnade, inkl. mervärdeskatt

	1995	1995											
	I–XII	I	II	III	IV	V	VI	VII	VIII	IX	X	XI	XII
Työ – Arbete	121,2	120,9	120,8	120,7	120,8	120,8	120,8	121,0	121,2	121,4	121,6	121,8	122,0
Tarvikkeet – Material	103,4	103,6	103,7	103,8	103,9	103,8	103,8	103,6	103,7	103,0	102,9	102,7	102,4
Muut panokset – Övriga insatser	111,8	110,3	111,8	111,4	111,9	112,1	111,8	112,6	112,2	113,4	112,5	110,9	110,8
Yhteensä – Summa	110,5	110,3	110,6	110,5	110,7	110,6	110,6	110,7	110,7	110,7	110,5	110,2	110,1

Rakennuskustannusindeksi 1990=100

Panosnimikkeistön mukaiset indeksit
ja talotyyppi-indeksit

Joulukuu 1995

	Paino	Indeksi	Muutos ed. kk	Muutos ed. v
Työpanokset	(334)	103,8	0,2	1,4
Maanrakennusalan työ	(9)	106,9	-0,1	0,5
Varsinainen rakennustekninen työ	(122)	97,1	0,2	1,1
Maalaus- ja lattianpäällystysalan työ	(10)	95,6	0,2	-0,8
Työnjohto	(14)	111,8	0,0	0,9
Sosiaalikulut	(104)	110,0	0,2	2,2
Putkialan työ (sos.kust)	(28)	105,8	0,1	-0,1
Ilmanvaihtoalan työ (sos.kust)	(18)	104,7	0,1	1,8
Sähköalan työ (sos.kust)	(29)	105,3	0,5	1,8
Tarvikepanokset	(494)	104,5	-0,2	-0,4
Maa-aines	(17)	97,5	-0,2	-12,2
Betoni	(22)	103,5	0,3	1,1
Pienet betonituotteet	(9)	95,8	-0,3	1,3
Betonirakenteiset runkoelementit	(34)	89,0	-0,9	-3,6
Betonirakenteiset julkisivuelem.	(36)	88,8	-0,9	-3,4
Puurunkoiset elementit	(39)	84,1	0,0	-4,1
Tiilet	(17)	107,7	0,0	3,3
Keraamiset laatat	(4)	130,2	0,7	8,5
Lämmöneristeet	(18)	115,1	1,3	4,0
Sahatavara	(15)	79,6	-3,3	-26,0
Höylätty puutavara	(12)	88,3	-0,1	-13,4
Rakennuslevyt	(13)	75,4	0,9	-7,3
Parketti	(6)	117,6	0,0	0,9
Muovipintaiset lattianpäällysteet	(6)	129,1	0,0	2,1
Puuovet	(10)	100,9	0,0	1,9
Puuikkunat	(13)	86,5	0,0	-1,8
Kalusteet	(21)	89,6	-0,4	14,0
Maalit ja tapetit	(18)	118,6	0,3	4,3
Kosteuseristeet	(5)	118,3	0,0	2,0
Raudoitusteräs	(8)	100,5	0,0	-1,1
Rakenneteräs	(9)	111,9	0,0	2,4
Peltituotteet	(32)	109,4	0,0	4,3
Metalliovet ja -ikkunat	(8)	109,3	0,0	1,6
Sähkökojeistot ja jakokeskukset	(8)	125,2	0,0	4,5
Sähköjohtotiet	(4)	120,4	-1,5	6,9
Sähköjohdot ja niiden varusteet	(12)	136,0	0,0	5,6
Valaisimet	(14)	120,0	-0,2	-3,3
Telejärjestelmät	(2)	114,3	-0,3	1,3
Sähkökojeet, -laitteet ja erityisj.	(15)	127,2	0,0	4,4
Lämmityslaitteet	(12)	130,7	0,0	0,7
Vesi- ja viemärlaitteet	(22)	112,1	0,0	1,1
LVI-säätötekniset laitteet	(8)	124,5	0,6	2,1
Ilmastointijärjestelmät	(25)	131,9	-0,5	1,9
Muut panokset	(172)	98,3	0,0	0,8
Suunnittelu	(45)	104,8	0,0	2,1
Rahoitus	(25)	43,8	0,5	10,9
Vakuutukset	(2)	104,4	-0,1	0,4
Liittymismaksut	(28)	118,9	0,0	0,8
Kuljetukset	(4)	109,0	0,9	1,7
Konetyöt	(25)	89,4	-0,7	-7,0
Työmaatilat	(10)	89,2	0,0	2,9
Muottikalusto	(3)	110,8	0,0	3,6
Kaatopaikkamaksut	(1)	151,3	0,0	-0,4
Työmaan energia	(7)	122,8	0,6	4,5
Hissiasennus	(22)	120,8	0,0	-0,2
Rakennuskustannusindeksi	(1000)	103,2	0,0	0,4
Pientalo	(350)	101,9	0,1	0,5
Asuinkerrostalo	(150)	102,4	-0,1	0,2
Toimisto- ja liikerakennus	(300)	103,5	-0,1	0,4
Tuotanto- ja varastorakennus	(150)	107,5	0,0	0,8
Maatalousrakennus	(50)	101,0	-0,1	-1,3
Perusparannus		104,4	0,0	1,2

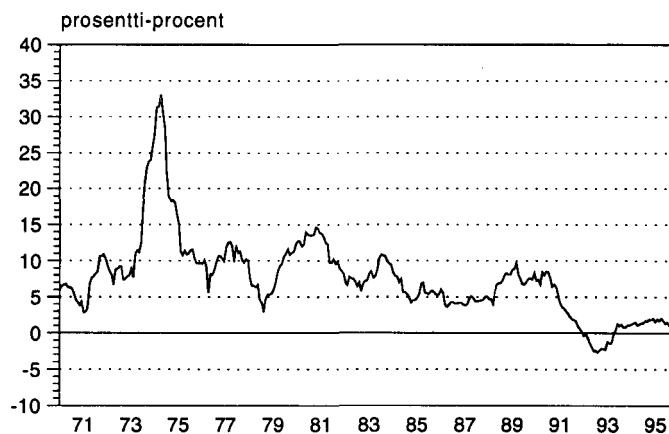
Rakennuskustannusindeksi 1990=100

Tuotantomikkeistöindeksit

Joulukuu 1995

	Paino	Indeksi	Muutos ed. kk	Muutos ed. v
Rakennuttajan kustannukset	(95)	94,2	0,1	2,5
Maa- ja pohjarakennus	(46)	98,2	-0,2	-6,1
Betonisten runkoelementtien toim. ja as.	(43)	91,4	-0,6	-2,6
Betonisten julkisivuelem. toim. ja as.	(41)	89,7	-0,8	-3,0
Teräsrungon toimitus ja asennus	(9)	110,0	0,0	2,2
Puurunkoelementtien toimitus ja asennus	(47)	86,3	0,0	-3,3
Vesikatteen toimitus ja asennus	(25)	109,3	0,1	3,1
Raudituspalvelu	(9)	101,5	0,1	0,4
Ikkunat asennettuna	(20)	92,2	0,0	-0,7
Ovet asennettuna	(22)	103,0	0,1	1,7
Kevyet väliseinät	(26)	94,7	0,4	-1,4
Kiintokalusteet	(25)	91,0	-0,4	12,1
Maalaus- ja tasoitetyöt	(29)	111,9	0,3	2,9
Lämpö-, vesi- ja viemäriasennus	(71)	113,7	0,1	0,6
Ilmanvaihtotasennus	(50)	121,0	-0,2	1,9
Sähköasennus	(87)	119,2	0,0	2,5
Hissiasennus	(23)	120,8	0,0	-0,2
Työmaan käyttö- ja yhteiskustannukset ilman muiden ryhmien sosiaalikulustann.	(80)	103,9	0,0	0,3
Muut tuotantotekijät	(252)	103,0	0,1	-0,1
Rakentajan indeksi	(905)	104,4	0,0	0,2
Rakennustekniset työt		99,7	0,0	-0,3
LVI-työt		116,7	-0,1	1,2

Rakennuskustannusindeksin 1964=100 vuosimuutos 1970 -
Byggnadskostnadsindexets 1964=100 årsförändring 1970 -



Tilastokeskus

Rakennuskustannusindeksi 1990 = 100 — Byggnadskostnadsindex — Building Cost Index

Vuosi ja kuukausi År och månad Year and month	Tuotantomikkelistö – Produktionsnomenklatur – Production nomenclature										
	Rakennuttajan kustannukset Byggherrens kostnader Employer's costs	Maa- ja pohjarakennus Markbyggnad Earth works	Betonisten runkoelementtien toimitus ja asennus Stomelment av betong, leverans och installation Concrete frame units, delivery and installation	Betonisten julkisivuelementtien toimitus ja asennus Fasadelement av betong, leverans och installation Concrete front elevation units, delivery and installation	Teräsrunگون toimitus ja asennus Stålstomme, leverans och installation Steel frame, delivery and installation	Puurunkolementtien toimitus ja asennus Tråstomme, leverans och installation Wooden frame units, delivery and installation	Vesikatteen toimitus ja asennus Yttertak, leverans och installation Roof, delivery and installation	Raudoituspäalvelu Armering Reinforcement	Ikkunat asennettuina Fönster, installation Windows, installed	Ovet asennettuina Dörrar, installation Doors, installed	Kevyet väliseinät Mellanväggar, icke-bärande Partition walls
Paino	(95)	(46)	(43)	(41)	(9)	(47)	(25)	(9)	(20)	(22)	(26)
1990	100,0	100,0	100,0	100,0	100,0	100,0	100,0	100,0	100,0	100,0	100,0
1991	103,4	103,9	98,5	97,6	101,6	93,6	100,9	104,3	92,8	101,4	101,9
1992	104,4	100,2	89,7	85,7	101,3	86,9	98,9	100,8	87,9	100,1	99,2
1993	98,3	97,1	88,3	87,9	102,3	85,0	102,8	100,4	87,4	99,0	98,2
1994	93,1	100,6	92,9	91,7	105,8	87,5	105,7	100,9	90,3	100,8	96,7
1995	94,6	100,4	92,9	91,5	109,0	87,9	108,2	100,9	93,0	102,2	95,1
1992 I	102,3	101,6	92,0	87,6	101,3	90,3	99,4	103,9	89,0	101,0	103,0
II	102,1	100,7	91,4	87,4	102,8	89,6	98,8	103,5	88,3	101,2	102,4
III	104,0	100,8	91,2	86,4	102,7	89,7	98,7	103,2	88,3	101,2	101,7
IV	103,4	100,2	90,8	86,2	102,3	87,3	99,1	102,2	87,3	100,5	100,8
V	106,2	100,9	89,4	85,0	101,9	85,8	99,2	100,4	87,6	100,4	99,4
VI	105,5	100,5	89,1	84,9	101,5	85,5	98,4	99,3	88,5	99,9	98,3
VII	105,6	101,1	88,9	84,7	101,3	85,3	98,8	99,9	88,5	100,0	98,6
VIII	103,3	101,4	89,0	85,5	100,4	85,9	98,9	99,9	88,1	99,5	98,1
IX	108,2	101,0	88,7	85,4	100,3	86,4	98,9	99,7	88,3	99,3	97,2
X	106,0	99,9	88,5	85,2	100,3	86,3	98,8	99,4	86,5	99,7	97,2
XI	104,1	97,7	88,4	85,1	100,2	85,8	99,0	99,2	86,2	99,5	97,0
XII	101,9	96,9	88,7	85,3	100,0	84,4	99,1	99,0	87,6	99,3	96,9
1993 I	101,5	97,3	87,9	85,8	102,1	85,6	100,5	100,3	85,2	99,3	99,1
II	101,2	98,2	87,5	86,4	99,9	84,8	101,7	99,0	85,2	99,4	98,9
III	100,1	97,8	87,8	86,7	99,9	84,5	102,3	99,5	85,2	99,0	98,5
IV	100,4	97,3	87,9	87,1	102,2	83,9	102,6	99,4	87,1	99,4	98,5
V	99,7	97,9	87,8	87,1	102,5	84,3	102,9	99,6	87,6	99,1	98,6
VI	99,2	97,8	88,1	88,1	102,4	85,1	102,8	99,9	87,8	98,5	97,9
VII	97,7	96,7	88,0	88,1	103,0	85,0	103,1	99,9	87,8	98,4	98,1
VIII	96,2	96,5	88,0	88,4	103,2	84,8	103,2	101,1	89,2	98,4	98,1
IX	96,7	96,3	88,5	89,3	103,2	85,5	103,2	101,6	89,2	98,4	98,1
X	96,6	96,4	88,7	89,5	103,3	85,4	104,0	101,4	89,8	99,5	97,7
XI	96,4	96,4	89,6	89,4	103,2	85,2	103,9	101,4	87,7	99,2	97,6
XII	93,8	96,2	89,7	89,4	103,1	85,2	103,8	101,2	87,0	99,1	97,5
1994 I	94,0	96,5	91,5	89,9	104,9	84,5	105,3	101,4	87,8	99,9	98,2
II	93,8	96,6	91,6	90,4	104,5	85,4	105,2	101,2	88,0	100,0	97,7
III	94,2	97,2	91,6	90,7	104,4	85,4	105,2	101,1	88,4	99,8	97,5
IV	91,7	98,6	91,7	91,0	105,5	86,5	106,1	101,5	88,3	100,9	96,7
V	91,2	98,2	92,3	91,2	105,5	87,8	106,0	101,3	89,3	100,8	96,5
VI	94,1	98,6	93,2	91,8	105,6	88,1	105,9	101,0	89,3	100,9	95,9
VII	92,7	101,2	93,6	91,8	105,5	88,3	105,8	100,4	89,4	101,1	96,3
VIII	94,3	102,8	93,5	92,0	105,4	88,3	105,7	100,2	91,3	101,3	96,2
IX	92,4	103,7	93,8	92,5	105,4	88,9	105,6	100,0	92,8	101,4	96,3
X	93,6	104,3	93,9	93,0	107,7	88,8	106,0	100,6	93,0	101,4	96,6
XI	93,7	104,4	93,9	93,0	107,6	88,8	106,0	101,2	93,0	101,3	96,0
XII	91,9	104,5	93,8	92,5	107,6	89,2	106,0	101,0	92,8	101,2	96,0
1995 I	91,4	104,3	93,9	92,5	108,0	88,9	106,6	101,6	94,4	101,4	96,1
II	94,3	104,6	93,4	92,4	108,0	89,2	106,6	100,8	94,4	101,6	96,0
III	93,4	100,2	93,4	92,2	108,3	89,2	106,5	100,7	92,7	101,8	95,7
IV	95,1	100,1	93,4	92,3	108,3	89,0	108,0	100,8	92,7	102,2	95,8
V	95,1	100,3	93,1	92,0	108,6	88,5	108,2	100,4	92,7	102,2	95,2
VI	95,1	99,3	93,0	92,1	108,6	88,3	108,3	100,6	93,0	102,1	95,0
VII	95,6	99,8	93,1	91,8	108,6	87,9	108,5	100,7	93,0	102,1	95,0
VIII	94,8	99,7	92,9	91,8	109,8	87,7	108,6	100,8	93,1	102,1	94,6
IX	96,7	100,2	92,3	90,6	109,9	87,0	108,9	101,0	93,3	102,7	94,5
X	94,8	100,2	92,4	90,6	109,9	86,3	109,2	101,1	92,1	102,9	94,4
XI	94,2	98,4	92,0	90,4	110,0	86,3	109,2	101,4	92,1	102,9	94,4
XII	94,2	98,2	91,4	89,7	110,0	86,3	109,3	101,5	92,2	103,0	94,7

Rakennuskustannusindeksi 1990 = 100 — Byggnadskostnadsindex — Building Cost Index

Tuotantonimikkeistö (jatk.) – Produktionsnomenklatur (forts.) – Production nomenclature (cont.)										
Vuosi ja kuukausi År och månad Year and month	Kiintokalusteet Fast inredning Fixtures	Maalaus- ja tasoitetyöt Målning och sandspackling Painting and plastering	Lämpö-, vesi- ja viemäri-asennus Installation av värme, vatten och avlopp Heating, water and sewage installations	Ilmanvaihto-asennus Ventilation Ventilation	Sähköasennus El-installation Electrical installation	Hissi-asennus Hissinstalla-tion Installation of lifts	Työmaan käyttö- ja yhteiskust. Iimän muiden ryhmien sosiaali-kustannuksia Driftskostnader och totala kostnader för arbetsplatsen Building site general and operating costs	Muut tuotantokelijät Övriga produktionsfaktorer Other factors of production	LVI-työt VVS-arbeten Installation work	Rakennustekniset työt Byggnadstekniska arbeten Construction work proper
Paino	(25)	(29)	(71)	(50)	(87)	(23)	(80)	(252)	(121)	(674)
1990.....	100,0	100,0	100,0	100,0	100,0	100,0	100,0	100,0	100,0	100,0
1991.....	91,1	105,0	105,8	107,4	104,7	101,8	102,9	102,9	106,4	100,9
1992.....	78,0	107,4	106,8	112,8	108,2	110,2	100,7	100,3	109,3	96,9
1993.....	76,0	109,6	110,2	116,6	113,8	115,8	100,3	100,3	112,8	96,6
1994.....	80,0	109,6	112,1	118,0	115,6	120,9	102,9	102,3	114,6	99,0
1995.....	89,3	111,2	113,7	120,5	118,5	121,3	104,0	103,3	116,5	100,1
1992 I	82,5	107,3	107,7	112,9	107,8	107,3	102,6	102,8	109,9	99,1
II	82,5	108,6	108,3	114,1	107,7	107,3	102,5	102,7	110,7	98,9
III	82,7	108,4	108,4	114,1	107,7	107,3	102,5	102,4	110,7	98,7
IV	82,1	107,6	106,6	112,6	107,9	107,3	101,7	101,5	109,1	97,8
V	82,0	107,5	105,2	111,5	107,5	107,2	100,8	100,2	107,8	96,9
VI	76,2	106,6	104,0	110,3	107,2	107,2	100,0	99,2	106,6	96,0
VII	76,2	106,8	105,2	110,6	107,2	107,9	100,5	99,5	107,4	96,3
VIII	75,1	106,9	105,2	110,6	106,6	112,3	100,3	99,3	107,5	96,2
IX	74,7	106,5	107,1	112,5	106,9	114,6	100,0	99,0	109,3	95,9
X	73,9	106,5	108,2	114,2	109,8	114,6	99,5	99,0	110,7	95,7
XI	74,5	107,6	108,1	115,0	111,0	114,6	99,1	98,9	110,9	95,5
XII	74,1	108,1	108,1	115,0	110,9	114,6	98,9	98,9	110,9	95,4
1993 I	74,3	109,7	109,5	116,1	111,1	114,3	99,6	100,2	112,2	96,2
II	74,3	109,2	109,7	116,1	109,7	113,9	100,0	100,2	112,4	96,3
III	74,5	109,1	109,8	116,0	111,0	113,9	100,2	100,0	112,4	96,2
IV	74,9	108,3	110,0	116,4	114,1	113,9	100,2	100,2	112,6	96,3
V	75,3	109,0	110,4	116,3	114,4	113,9	100,4	100,2	112,8	96,5
VI	75,6	109,0	110,7	116,5	114,7	113,9	100,4	100,3	113,1	96,6
VII	75,7	109,7	110,8	116,3	114,7	113,9	100,5	100,4	113,1	96,6
VIII	78,3	110,4	110,1	116,2	114,7	117,8	100,3	100,4	112,6	96,8
IX	78,1	110,0	110,1	116,7	115,0	118,5	100,4	100,5	112,8	97,0
X	76,4	110,4	110,2	116,9	115,4	118,5	100,7	100,4	113,0	97,0
XI	77,4	110,2	110,4	117,8	115,3	118,5	100,7	100,5	113,5	97,0
XII	77,6	110,0	110,4	117,7	115,8	118,5	100,6	100,4	113,4	96,9
1994 I	77,8	110,4	111,4	117,8	116,0	120,6	101,9	101,8	114,1	97,9
II	79,6	110,3	111,4	118,1	115,8	120,6	102,3	101,7	114,2	98,0
III	80,2	110,2	111,3	118,0	115,6	120,9	102,4	101,7	114,0	98,1
IV	81,0	110,2	111,2	117,8	115,4	120,9	102,8	101,8	113,9	98,5
V	82,0	110,2	112,2	117,8	115,7	121,3	102,8	102,0	114,5	98,7
VI	82,3	110,1	112,2	117,8	115,2	120,4	102,7	102,1	114,5	98,9
VII	80,2	109,5	112,3	117,8	115,3	120,6	102,7	102,2	114,6	99,1
VIII	79,4	109,1	112,4	118,0	115,3	120,6	103,0	102,3	114,7	99,3
IX	78,2	109,0	112,5	118,1	115,2	121,1	103,4	102,8	114,8	99,6
X	78,6	108,9	113,0	118,4	115,9	121,1	103,6	102,9	115,2	99,8
XI	79,0	108,8	112,8	118,4	116,0	121,1	103,5	103,1	115,1	99,9
XII	81,1	108,7	113,1	118,7	116,3	121,1	103,6	103,1	115,4	100,0
1995 I	81,8	110,7	113,1	120,4	117,3	121,1	103,9	103,6	116,1	100,4
II	84,9	110,6	113,2	120,2	117,6	121,1	104,1	103,6	116,1	100,5
III	86,9	111,0	113,6	120,4	117,9	121,1	104,1	103,8	116,4	100,3
IV	88,2	111,0	114,1	120,3	118,2	121,1	104,2	103,8	116,6	100,4
V	90,1	111,0	114,2	120,2	118,5	121,1	104,0	103,3	116,7	100,2
VI	91,1	112,0	113,7	120,4	118,6	121,1	103,8	103,2	116,5	100,1
VII	91,4	111,0	113,9	120,4	118,6	121,7	103,9	103,1	116,6	100,1
VIII	91,9	111,3	114,1	120,5	118,9	121,7	104,2	103,2	116,7	100,2
IX	91,7	111,3	113,4	120,6	118,8	121,7	104,3	103,0	116,3	100,0
X	91,3	111,0	113,5	120,8	119,1	121,7	104,3	103,0	116,5	99,9
XI	91,3	111,6	113,6	121,3	119,2	120,8	103,8	102,9	116,8	99,7
XII	91,0	111,9	113,7	121,0	119,2	120,8	103,9	103,0	116,7	99,7

Rakennuskustannusindeksi 1990 = 100 — Byggnadskostnadsindex — Building Cost Index

Ryhmiä painot ilmoitettu suluissa — Gruppvikterna angivna inom parentes — Weighting figures in parentheses

Vuosi ja kuukausi År och månad Year and month	Kokonaisindeksi — Totalindex — Total Index				Talotyyppikohtaiset indeksit — Index efter hustyp — Indices according to type of building					Perusparannus- indeksi Ombyggnads- index Renovation index
	Yhteensä Summa Total	Työpanokset Arbete Labour	Tarvike- panokset Material Materials	Muut panokset Övriga insatser Other inputs	Pientalo Småhus Single-unit residential buildings	Asuin- kerrostalo Flervånings- bostadshus Blocks of flats	Toimisto- ja liikerakennus Kontors- och affärsbyggnader Office and commercial buildings	Tuotanto- ja varastorakennus Produktions- och lagerbyggnader Warehouses and production buildings	Maatalouden tuotantorakennus Lantbruksbygg- nader Agricultural production buildings	
Paino	(1 000)	(334)	(494)	(172)	(350)	(150)	(300)	(150)	(50)	
1990.	100,0	100,0	100,0	100,0	100,0	100,0	100,0	100,0	100,0	100,0
1991.	102,2	108,4	98,3	102,5	101,3	102,2	102,9	103,1	101,5	102,3
1992.	100,4	105,8	96,3	102,8	98,8	99,7	101,5	103,3	98,8	100,1
1993.	100,7	105,0	98,6	99,0	98,8	100,0	101,7	104,4	98,6	100,6
1994.	102,2	103,2	103,0	97,8	100,6	101,7	102,8	105,8	101,0	102,6
1995.	103,5	103,0	105,3	99,1	102,2	102,8	103,8	107,4	101,9	104,5
1992 I	101,6	110,4	96,4	101,4	100,6	100,9	102,4	103,8	100,5	102,1
II	101,6	110,1	96,6	101,0	100,4	100,9	102,3	104,0	100,5	102,2
III	101,6	109,8	96,5	102,2	100,5	100,9	102,3	104,2	100,3	102,1
IV	100,8	107,6	96,5	101,7	99,6	100,1	101,6	103,5	99,5	101,0
V	100,3	105,6	96,0	103,6	98,9	99,5	101,2	103,1	98,7	100,2
VI	99,5	103,6	95,8	103,3	97,9	98,7	100,5	102,4	97,9	98,8
VII	99,7	104,1	95,8	103,6	98,1	99,0	100,8	102,7	98,3	99,2
VIII	99,5	104,0	95,7	103,0	97,7	98,9	100,8	102,3	98,0	98,8
IX	100,1	103,8	96,0	106,1	98,1	99,5	101,7	103,1	98,4	99,0
X	100,2	103,6	96,8	104,3	98,1	99,4	101,6	103,6	98,4	99,2
XI	100,0	103,5	97,0	102,7	98,0	99,2	101,4	103,5	98,0	99,2
XII	99,7	103,3	97,0	101,2	97,5	99,0	101,1	103,2	97,6	99,1
1993 I	100,4	106,0	97,0	100,4	98,5	99,6	101,6	104,0	98,6	100,1
II	100,3	105,8	96,9	100,4	98,4	99,6	101,3	103,9	98,3	99,9
III	100,2	105,6	97,1	99,9	98,3	99,6	101,4	103,9	98,1	99,9
IV	100,6	105,7	97,8	99,9	98,6	100,0	101,7	104,6	98,6	100,5
V	100,7	105,4	98,2	99,8	98,8	100,0	101,8	104,7	98,5	100,6
VI	100,8	105,2	98,7	99,4	98,9	100,1	101,9	104,7	98,7	100,8
VII	100,7	104,9	98,9	98,3	98,9	100,0	101,6	104,6	98,6	100,7
VIII	100,7	104,7	99,2	97,8	98,9	100,1	101,6	104,5	98,5	100,9
IX	100,9	104,5	99,6	98,3	99,1	100,4	101,9	104,5	98,8	101,0
X	101,0	104,2	99,8	98,6	99,1	100,4	102,0	104,7	98,9	101,0
XI	101,0	104,0	100,1	98,4	99,1	100,5	102,0	104,8	99,1	101,0
XII	100,8	103,7	100,2	96,8	99,0	100,2	101,7	104,5	98,9	101,0
1994 I	101,6	104,2	101,2	97,6	99,8	101,1	102,4	105,3	100,1	101,9
II	101,6	104,0	101,4	97,8	99,9	101,2	102,4	105,4	100,1	102,1
III	101,7	103,8	101,6	98,1	100,0	101,3	102,5	105,5	100,3	102,2
IV	101,7	103,7	101,9	97,1	100,1	101,2	102,3	105,3	100,2	102,3
V	101,9	103,6	102,5	96,7	100,4	101,4	102,5	105,5	100,4	102,6
VI	102,2	103,5	102,8	98,1	100,8	101,7	102,8	105,8	100,8	102,7
VII	102,1	103,2	103,1	97,0	100,7	101,6	102,5	105,6	100,8	102,4
VIII	102,4	102,9	103,5	98,5	100,9	101,9	102,9	106,0	101,3	102,6
IX	102,5	102,6	104,1	97,6	101,1	102,0	102,9	106,0	101,3	102,8
X	102,9	102,6	104,6	98,5	101,3	102,3	103,3	106,5	102,2	103,0
XI	102,9	102,5	104,7	98,5	101,4	102,3	103,3	106,6	102,4	103,1
XII	102,8	102,4	104,9	97,6	101,4	102,1	103,1	106,6	102,3	103,2
1995 I	103,2	102,9	105,6	97,2	101,8	102,5	103,5	107,1	102,7	103,9
II	103,6	102,8	105,8	99,0	102,3	102,8	103,9	107,5	102,9	104,3
III	103,5	102,7	105,7	98,5	102,3	102,7	103,6	107,2	102,7	104,4
IV	103,7	102,7	105,9	99,4	102,5	103,0	103,9	107,5	102,7	104,7
V	103,6	102,7	105,7	99,4	102,4	102,9	103,9	107,5	102,1	104,6
VI	103,5	102,7	105,6	99,2	102,3	102,9	103,8	107,4	101,8	104,6
VII	103,6	102,9	105,4	99,8	102,3	103,0	104,0	107,4	101,6	104,6
VIII	103,6	103,1	105,4	99,4	102,3	103,0	103,9	107,5	101,6	104,7
IX	103,7	103,2	104,9	100,8	102,3	103,0	104,1	107,7	101,5	104,6
X	103,4	103,4	104,8	99,6	102,0	102,8	103,9	107,5	101,2	104,5
XI	103,2	103,6	104,7	98,4	101,8	102,5	103,6	107,4	101,1	104,4
XII	103,2	103,8	104,5	98,3	101,9	102,4	103,5	107,5	101,0	104,4

Rakennuskustannusindeksi
Indeksiehto – osaindeksit

	1990 = 100				1980=100			
	1T Rakennus- teknisten töiden tarvikkeet Varor för byggnads- tekniska arbeten	2T LVI- tarvikkeet VVS- varor	3T Sähkö- tarvikkeet ilman talouskojeita . Elvaror utan hus- hallsapparater	4T Maalaus- tarvikkeet Målnings- varor	1S Rakennus- teknisten töiden tarvikkeet Varor för byggnads- tekniska arbeten	2S LVI- tarvikkeet VVS- varor	3S Sähkö- tarvikkeet ilman talouskojeita Elvaror utan hus- hallsapparater	4S Maalaus- tarvikkeet Målnings- varor
1990 . . .	100,0	100,0	100,0	100,0	188,3	176,4	227,6	237,4
1991 . . .	96,5	102,0	104,2	103,9	183,8	179,3	236,4	251,6
1992 . . .	91,2	109,9	110,0	108,5	173,6	193,1	249,5	262,7
1993 . . .	91,6	116,7	118,9	112,2	174,4	205,1	269,6	271,6
1994 . . .	96,3	121,0	122,3	113,8	183,4	212,5	277,2	275,7
1995 . . .	98,1	124,1	126,9	117,8	186,7	218,1	287,7	285,3
1992 I	92,3	106,5	107,9	106,4	175,7	187,1	244,7	257,8
II	92,2	108,0	108,1	108,6	175,4	189,8	245,1	262,9
III	92,0	108,3	108,4	108,4	175,1	190,3	245,9	262,5
IV	91,9	107,8	109,2	108,1	175,0	189,4	247,7	261,9
V	91,3	107,8	108,9	108,8	173,8	189,4	246,8	263,4
VI	91,0	107,9	108,7	108,3	173,2	189,7	246,5	262,2
VII	91,0	108,7	108,7	108,3	173,1	191,0	246,4	262,2
VIII	90,9	108,7	107,9	108,5	173,0	191,0	244,8	262,7
IX	90,7	111,8	108,7	108,0	172,6	196,4	246,5	261,5
X	90,6	114,0	113,5	108,0	172,4	200,4	257,4	261,5
XI	90,4	114,5	115,3	109,9	172,1	201,3	261,5	266,1
XII	90,4	114,6	115,1	110,7	172,1	201,3	261,1	268,2
1993 I	90,2	114,6	115,3	111,6	171,8	201,4	261,5	270,3
II	90,3	115,1	113,0	111,1	172,0	202,3	256,2	269,0
III	90,3	115,3	115,2	111,1	171,9	202,6	261,1	269,0
IV	90,8	115,8	118,4	109,9	172,9	203,5	268,4	266,2
V	91,1	116,3	119,0	111,2	173,5	204,4	269,8	269,3
VI	91,5	116,8	119,8	111,4	174,2	205,3	271,7	269,7
VII	91,8	117,2	119,9	112,4	174,8	206,0	271,8	272,3
VIII	92,3	116,9	119,9	113,5	175,6	205,4	271,8	274,8
IX	92,6	117,1	120,7	113,0	176,3	205,9	273,6	273,7
X	92,7	117,6	121,6	113,7	176,4	206,7	275,6	275,3
XI	92,9	118,6	121,5	113,7	176,8	208,5	275,6	275,3
XII	93,0	118,8	122,4	113,5	177,0	208,7	277,5	274,9
1994 I	94,1	119,7	122,5	113,8	179,2	210,4	277,7	275,6
II	94,4	120,0	122,2	113,8	179,8	210,8	277,0	275,6
III	94,7	119,9	122,0	113,7	180,3	210,7	276,7	275,4
IV	95,2	119,7	121,8	113,9	181,1	210,4	276,1	275,8
V	95,7	120,7	122,2	114,0	182,3	212,1	277,2	276,0
VI	96,2	120,8	121,4	114,0	183,1	212,3	275,2	276,0
VII	96,5	121,0	121,7	114,1	183,7	212,6	275,8	276,4
VIII	96,9	121,2	121,7	113,7	184,4	213,0	276,0	275,4
IX	97,7	121,5	121,7	113,7	186,0	213,4	275,9	275,4
X	98,1	122,2	122,8	113,8	186,8	214,7	278,4	275,6
XI	98,2	122,1	123,4	113,7	186,9	214,6	279,7	275,4
XII	98,4	122,7	124,0	113,7	187,2	215,6	281,2	275,4
1995 I	98,7	123,2	125,6	116,9	187,9	216,6	284,8	283,0
II	98,9	123,2	126,0	116,9	188,3	216,6	285,7	283,0
III	98,6	123,8	126,4	117,6	187,7	217,6	286,7	284,8
IV	98,8	124,3	126,9	117,6	188,1	218,4	287,8	284,8
V	98,5	124,4	127,1	117,6	187,4	218,6	288,1	284,8
VI	98,4	124,1	127,1	119,3	187,2	218,1	288,1	288,9
VII	98,1	124,3	127,1	117,6	186,8	218,4	288,1	284,8
VIII	98,1	124,6	127,4	118,0	186,7	218,9	288,8	285,8
IX	97,6	124,0	127,3	118,0	185,7	217,9	288,6	285,8
X	97,3	124,2	127,4	117,4	185,3	218,3	288,8	284,3
XI	97,1	124,6	127,4	118,3	184,8	219,0	288,8	286,4
XII	96,9	124,4	127,1	118,6	184,5	218,7	288,2	287,2

Rakennuskustannusindeksi (kokonaiskustannukset) 1980=100 kuukausittain
Byggnadskostnadsindex (totalkostnader) 1980=100 månatligen

1980 = 100

Vuosi – År	Kuukausi – Månad												
	I	II	III	IV	V	VI	VII	VIII	IX	X	XI	XII	I-XII
1980	94,5	95,3	96,1	97,2	99,6	100,4	100,5	101,1	102,2	104,0	104,4	104,9	100,0
1981	106,7	107,0	107,4	108,6	108,9	109,7	110,3	110,4	112,2	113,0	113,1	113,3	110,1
1982	113,9	114,1	115,7	116,8	117,0	117,5	117,4	118,1	118,6	120,7	121,2	121,5	117,7
1983	123,3	123,8	124,5	125,9	127,1	129,7	130,1	130,7	131,2	132,6	132,8	133,0	128,7
1984	133,5	133,6	134,2	134,7	136,6	137,0	137,5	137,7	137,8	138,2	138,8	139,0	136,6
1985	140,0	140,8	143,3	144,1	144,2	144,6	144,9	145,6	145,8	145,9	146,1	146,4	144,3
1986	148,4	148,5	148,8	149,3	149,8	150,8	151,2	151,5	151,8	152,0	152,3	152,3	150,6
1987	154,0	154,3	155,8	156,9	157,2	157,5	157,9	158,2	158,6	158,8	159,9	160,1	157,4
1988	161,3	161,5	162,1	165,9	167,7	168,3	168,8	169,6	171,3	172,0	172,8	173,0	167,9
1989	175,5	175,9	178,0	179,3	180,3	179,8	180,1	181,5	184,1	185,0	185,6	187,3	181,0
1990	188,2	188,7	190,0	194,4	194,8	195,1	195,2	195,4	195,8	197,4	197,4	197,4	194,1
1991	197,8	197,4	198,2	198,2	198,2	198,0	198,2	198,4	198,8	198,4	198,2	197,8	198,1
1992	197,0	197,0	197,0	195,5	194,5	192,9	193,3	192,9	194,1	194,3	193,9	193,3	194,6
1993	194,7	194,5	194,3	195,1	195,3	195,5	195,3	195,3	195,7	195,8	195,8	195,5	195,2
1994	197,0	197,0	197,2	197,2	197,6	198,2	198,0	198,6	198,8	199,5	199,5	199,3	198,2
1995	200,1	200,9	200,7	201,1	200,9	200,7	200,9	200,9	201,1	200,5	200,1	200,1	200,7

Rakennuskustannusindeksi (kokonaiskustannukset) 1973=100 kuukausittain
Byggnadskostnadsindex (totalkostnader) 1973=100 månatligen

Vuosi – År	Kuukausi – Månad												
	I	II	III	IV	V	VI	VII	VIII	IX	X	XI	XII	I-XII
1973	90,7	91,4	92,5	94,4	96,0	97,6	101,9	103,9	106,0	107,1	108,1	110,4	100,0
1974	113,5	116,8	120,2	124,6	126,4	126,9	127,2	127,3	129,4	130,1	130,4	131,4	125,4
1975	133,3	134,3	135,7	139,8	140,4	140,3	140,5	140,7	141,1	142,0	142,1	142,7	139,4
1976	144,2	145,1	145,5	146,1	149,3	149,8	151,7	153,7	157,1	158,1	159,0	159,7	151,6
1977	164,9	166,4	166,9	167,7	168,7	172,3	172,8	175,1	175,3	175,2	175,8	175,7	171,4
1978	177,3	177,3	177,8	178,4	180,0	180,1	180,0	180,1	183,7	184,6	185,1	185,4	180,8
1979	188,1	189,9	193,0	195,0	197,1	199,2	199,7	201,0	203,5	205,0	206,0	208,3	198,8
1980	212,0	214,0	216,1	218,8	224,6	226,3	226,6	228,1	231,1	234,9	235,8	237,1	225,5
1981	241,2	242,2	243,0	245,8	246,5	248,3	249,7	249,9	254,0	255,8	256,0	256,4	249,1
1982	257,8	258,3	261,9	264,4	264,8	265,9	265,7	267,3	268,4	273,2	274,3	275,0	266,4
1983	279,1	280,2	281,8	285,0	287,7	293,6	294,5	295,8	297,0	300,1	300,6	301,0	291,4
1984	302,2	302,4	303,7	304,9	309,2	310,1	311,2	311,7	311,9	312,8	314,2	314,6	309,1
1985	316,9	318,7	324,3	326,2	326,4	327,3	328,0	329,6	330,0	330,2	330,7	331,4	326,6
1986	335,9	336,1	336,8	337,9	339,1	341,3	342,2	342,9	343,6	344,0	344,7	344,7	340,8
1987	348,6	349,2	352,6	355,1	355,8	356,5	357,4	358,1	359,0	359,4	361,9	362,4	356,3
1988	365,1	365,5	366,9	375,5	379,6	380,9	382,1	383,9	387,7	389,3	391,1	391,6	379,9
1989	397,2	398,1	402,9	405,8	408,1	407,0	407,6	410,8	416,7	418,7	420,1	423,9	409,7
1990	426,0	427,1	430,0	440,0	440,9	441,6	441,8	442,3	443,2	446,8	446,8	446,8	439,4
1991	447,7	446,8	448,6	448,6	448,6	448,1	448,6	449,0	449,9	449,0	448,6	447,7	448,4
1992	445,9	445,9	445,9	442,4	440,2	436,7	437,6	436,7	439,3	439,8	438,9	437,6	440,6
1993	440,7	440,2	439,8	441,5	442,0	442,4	442,0	442,0	442,9	443,3	443,3	442,4	441,9
1994	445,9	445,9	446,4	446,4	447,2	448,6	448,1	449,4	449,9	451,6	451,6	451,2	448,5
1995	452,9	454,7	454,3	455,1	454,7	454,3	454,7	454,7	455,1	453,8	452,9	452,9	454,2

Rakennuskustannusindeksi (kokonaiskustannukset) 1964=100 kuukausittain
Byggnadskostnadsindex (totalkostnader) 1964=100 månatligen

Vuosi - År	Kuukausi - Månad												
	I	II	III	IV	V	VI	VII	VIII	IX	X	XI	XII	I-XII
1964....	95,4	97,6	98,8	99,5	99,9	100,2	100,4	100,6	100,7	102,2	102,3	102,4	100,0
1965....	104,4	104,4	104,7	104,6	104,8	105,0	105,0	105,0	105,1	105,1	105,1	105,1	104,8
1966....	105,0	105,1	105,2	105,3	108,9	109,0	109,3	109,3	109,2	109,2	109,4	109,4	107,9
1967....	111,8	111,9	111,9	111,9	111,9	113,6	113,7	113,6	113,5	116,8	119,4	120,0	114,2
1968....	123,7	124,2	124,5	124,9	124,7	126,6	126,7	126,5	126,7	126,8	126,9	127,0	125,8
1969....	129,2	129,2	129,3	129,4	130,1	130,1	130,3	130,9	132,2	132,6	133,3	133,5	130,8
1970....	136,8	137,6	137,9	138,2	138,3	138,3	138,3	138,2	138,3	138,3	138,4	139,3	138,2
1971....	140,7	141,6	142,7	147,6	148,8	149,1	149,7	149,9	153,0	153,1	153,4	153,6	148,6
1972....	154,0	153,8	154,2	157,4	161,9	162,3	163,4	163,7	164,2	164,5	165,3	165,8	160,9
1973....	167,6	168,7	171,1	175,4	179,9	182,7	192,4	197,8	201,9	203,7	205,0	208,9	187,9
1974....	214,0	221,5	224,9	233,4	234,8	234,9	235,2	235,3	238,9	241,2	241,9	242,9	233,2
1975....	246,5	246,4	249,0	260,0	260,3	260,8	262,2	262,5	263,7	264,5	265,2	266,3	259,0
1976....	270,1	271,2	271,7	274,5	281,5	281,7	285,2	288,4	291,7	292,6	292,4	292,7	282,8
1977....	302,2	305,0	305,9	307,4	309,2	315,8	316,7	320,9	321,3	321,1	322,2	322,0	314,1
1978....	325,0	325,0	325,9	327,0	329,9	330,1	329,9	330,1	336,7	338,3	339,3	339,8	331,4
1979....	344,8	348,1	353,7	357,4	361,2	365,1	366,0	368,4	373,0	375,7	377,6	381,8	364,4
1980....	388,6	392,2	396,1	401,0	411,6	414,8	415,3	418,1	423,6	430,5	432,2	434,6	413,2
1981....	442,1	443,9	445,4	450,5	451,7	455,1	457,6	458,0	465,4	468,8	469,2	470,0	456,5
1982....	472,5	473,3	480,0	484,5	485,4	487,4	487,0	489,9	492,0	500,7	502,8	504,0	488,3
1983....	511,5	513,6	516,5	522,3	527,2	538,0	539,7	542,2	544,3	550,1	550,9	551,7	534,0
1984....	553,8	554,2	556,7	558,8	566,7	568,3	570,4	571,2	571,6	573,3	575,8	576,6	566,5
1985....	580,8	584,1	594,5	597,8	598,2	599,8	601,1	604,0	604,8	605,2	606,1	607,3	598,6
1986....	615,6	616,0	617,3	619,3	621,4	625,6	627,2	628,5	629,7	630,5	631,8	631,8	624,6
1987....	638,8	640,1	646,3	650,9	652,1	653,4	655,0	656,3	657,9	658,7	663,3	664,1	653,1
1988....	669,1	670,0	672,4	688,2	695,7	698,2	700,2	703,6	710,6	713,5	716,8	717,7	696,3
1989....	728,0	729,7	738,4	743,8	747,9	745,9	747,1	752,9	763,7	767,4	769,9	777,0	751,0
1990....	780,7	782,8	788,2	806,4	808,1	809,3	809,7	810,6	812,2	818,9	818,9	818,9	805,4
1991....	820,5	818,9	822,1	822,1	822,1	821,3	822,1	822,9	824,5	822,9	822,1	820,5	821,8
1992....	817,3	817,3	817,3	810,9	806,8	800,4	802,0	800,4	805,2	806,0	804,4	802,0	807,5
1993....	807,6	806,8	806,0	809,2	810,1	810,9	810,1	810,1	811,7	812,5	812,5	810,9	809,9
1994....	817,3	817,3	818,1	818,1	819,7	822,1	821,3	823,7	824,5	827,7	827,7	826,9	822,0
1995....	830,2	833,4	832,6	834,2	833,4	832,6	833,4	833,4	834,2	831,8	830,2	830,2	832,5

<u>Rakennuskustannusindeksillä laskeminen</u>		<u>Hur man räknar med byggnadskostnadsindex</u>	
Montako prosenttia on kokonaisindeksi noussut tammikuusta 1990 tammikuuhun 1991?		Hur många procent har totalindex stigit från januari 1990 till januari 1991?	
Pisteluvut	1990:1 97,9 1991:1 102,0	Indextalen	1990:1 97,9 1991:1 102,0
$\frac{102,0-97,9}{97,9} \times 100 = 4,2\%$		$\frac{102,0-97,9}{97,9} \times 100 = 4,2\%$	
Vuoden 1964 rakennuskustannukset (1 000 mk) muutettuna vuoden 1990 tasoon.		Byggnadskostnaderna år 1964 (1 000 mk) omräknat i 1990 års nivå.	
Rakennuskustannusindeksi	1964 100,0 1990 805,4	Byggnadskostnadsindex	1964 100,0 1990 805,4
$\frac{805,4}{100,0} \times 1\ 000\ \text{mk} = 8\ 054\ \text{mk}$		$\frac{805,4}{100,0} \times 1\ 000\ \text{mk} = 8\ 054\ \text{mk}$	

SVT

SVT Suomen Virallinen Tilasto
Finlands Officiella Statistik
Official Statistics of Finland

Tiedustelut – Förfrågningar – Inquiries:
Sinikka Kanerva
(90) 17 341

Uusin indeksi automaattisesta
puhelinvastajasta (90) 1734 2273

Automatisk telefonsvarare med
senaste index (90) 1734 2274

Voit nyt tilata
luovutushintaa laskettaessa käytettävät kertoimet
joko postitse tai telekopiona.

Puh. (90) 1734 2231
Telekopio (90) 1734 3429

Tilaushinta vuodeksi on vain 200 mk!