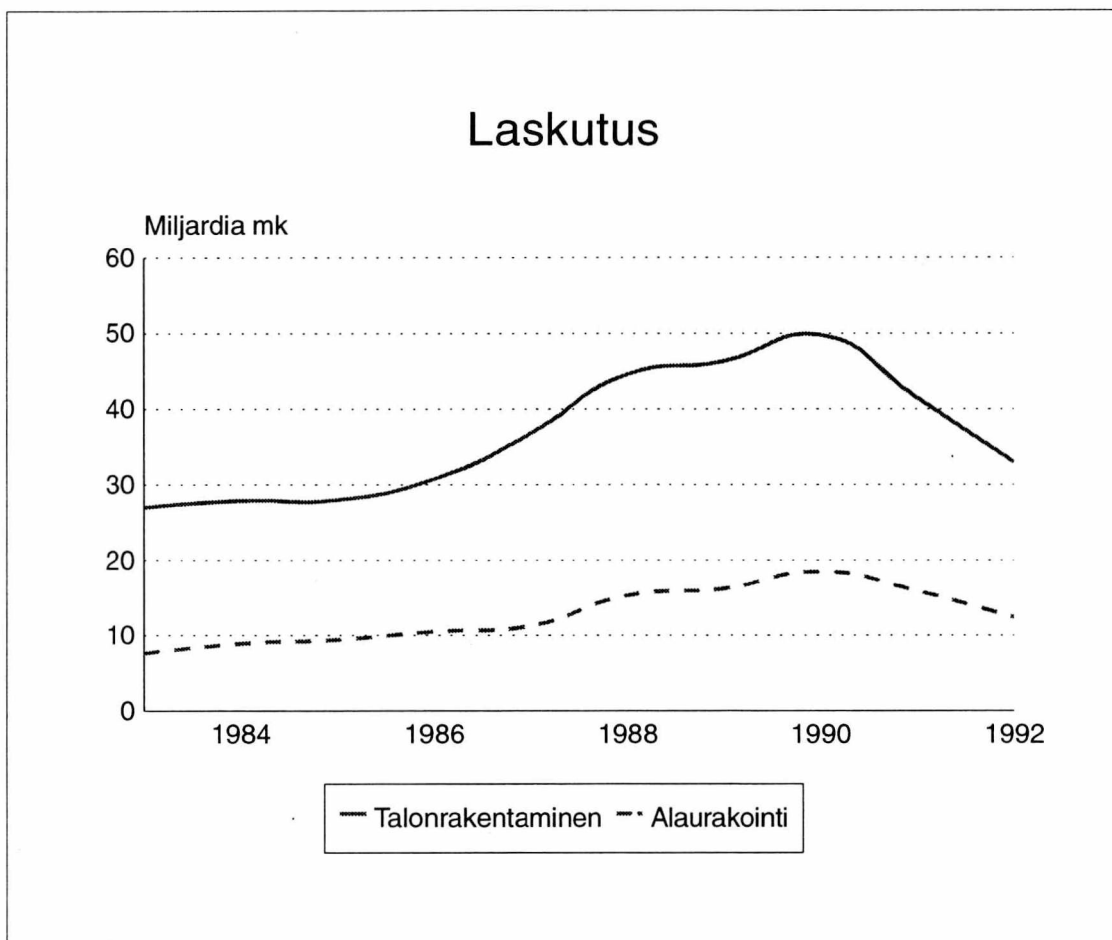


Rakennusyritysten tilinpäätöstilasto

Tilastoarkisto
Statistikarkivet

Bokslutsstatistik över byggnadsföretagen
1992

15.12.1993



Katsaus

Talonrakennusalalla toimi vuonna 1992 noin 12 400 yritystä. Varsinaisia talonrakentajia (TOL 350) oli 5 700 ja alurakoitsijoita (TOL 360, Rakennusasennus ja viimeistely) oli lähes tuhat enemmän. Suuria, yli 50 henkilöä työllistäviä yrityksiä oli 168. Näistä 113 oli varsinaisia talonrakentajia.

Vuoden 1992 aikana toimintansa aloitti 820 talonrakentajaa ja 930 alurakoitsijaa. Vastaavat lopettaneiden määrät olivat 1 260 ja 850.

Talonrakentaminen

Talonrakennusalalla koettiin vuonna 1992 ennennäkemätön toiminnan supistuminen. Toiminta supistui enemmän kuin viidenneksen kaikilla laajuuden mittareilla mitattuna. Laskutusta kertyi 31,9 miljardia markkaa, lähes kymmenen miljardia edellisvuotta vähemmän. Ala työllisti enää vajaat 49 000 henkilöä, 16 000 vähemmän kuin vuotta aiemmin. Rakennustuotantoa valmistui 37 miljoonaa kuutiometriä, 10 miljoonaa kuutiota vähemmän kuin edellisvuonna.

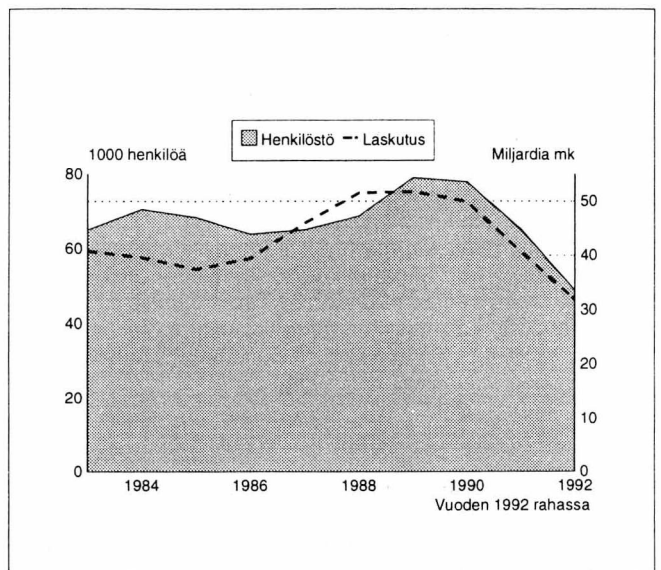
Urakkaennakoiden määrä rakentajien taseissa väheni 3,5 miljardia. Reaaliarvoltaan laskutus taantui vuoden 1982 tasolle.

Alalla kannattavuuskriisi

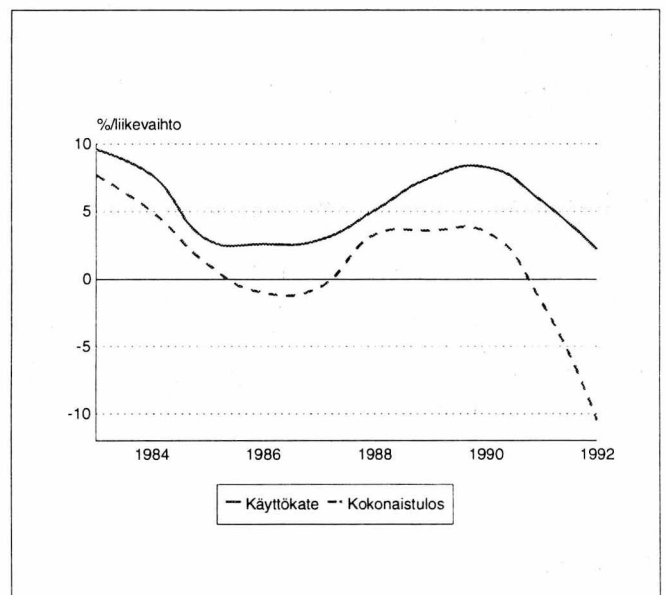
Talonrakentamisen varsinaisen toiminnan tulos vuodelta 1992 jäi laihaaksi. Se oli jopa hieman heikompi kuin rakennustoiminnalle yleisesti huonona vuonna 1985. Toimialan yrityksille jäi käyttökate 800 miljoonaa markkaa, vajaa kolmannes edellisvuotisesta. Osuus liikevaihdosta oli 2,2 prosenttia.

Alan kokonaistulos oli niin huono, ettei sopivaa vertailujankohtaa löydy. Tappiollinen tulos oli 3,9 miljardia markkaa, 10,5 prosenttia liikevaihdosta. Tulosta rasittivat vaihto-omaisuudesta tehty miljardin hinnanlaskuvähennys sekä 600 miljoonan suuruinen käyttöomaisuuden arvonalennus. Nettorahoituskulut kasvoivat edellisvuodesta 400 miljoonaa. Merkittävä vaikutus oli myös muihin satunnaistuohtoihin ja -kuluihin sisältyvillä kirjauksilla. Mainitun erän negatiivinen tulosvaikutus kasvoi edellisvuodesta miljardin.

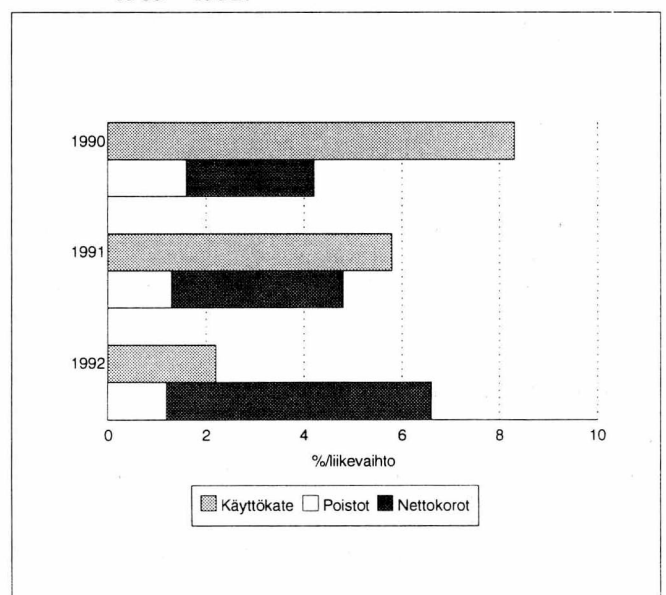
Sijoitetulle pääomalle, 33 miljardille, saatiin tuottoa 1,3 miljardia markkaa, 55 prosenttia vähemmän kuin vuotta aiemmin. Tuotto prosentiksi tuli 3,9. Pääoman määrä on pysynyt viimeiset kolme vuotta lähes ennallaan. Viiden vuoden vertailussa sijoitetun pääoman tuotto on ollut parhaimmillaan vuonna 1989, 15 prosenttia.



Kuvio 1. Talonrakentajat, toiminnan laajuus vuosina 1983 - 1992.



Kuvio 2. Talonrakentajat, toiminnan kannattavuus vuosina 1983 - 1992.



Kuvio 3. Talonrakentajat, käyttökateen riittävyys.

Lama vei investointihalut

Talonrakentajien investoinnit vähenivät samalla vauhdilla kuin edellisvuonna. Nettoinvestointien määrä oli enää runsaat 300 miljoonaa markkaa, vajaa kolmannes edellisvuoden investoinneista. Osuus liikevaihdosta oli 0,9 prosenttia. Kymmenen vuoden vertailuajanjaksolla investointien taso on ollut yhtä alhainen vuosina 1986 - 1987. Tuolloin vieraan pääoman takaisinmaksuaikaa kuvaava tunnusluku (korolliset velat / tulorahoitus) osoitti käytännön yritystoimintaan sovellettuna ääretöntä arvoa. Tämä ennusti alalle konkurssiaaltoa. Rahamarkkinoiden vapauttaminen lykkäsi rakennuslaman nykyhetkeen. Takaisinmaksuaika kääntyi äärettömäksi jälleen vuonna 1991.

Pienten velkapommi laukesi

Pienten yritysten kokonaisvelat olivat liikevaihdon suuruiset. Vuotta aiemmin velkojen osuus liikevaihdesta jäi alle 58 prosentin. Pienten yritysten liikevaihto oli 11 miljardia markkaa, 27 prosenttia pienempi kuin edellisvuonna. Velat sensijaan kasvoivat 28 prosenttia. Pienet talonrakentajat maksoivat nettokorkoja yli 900 miljoonaa markkaa, 8,3 prosenttia liikevaihdestaan. Vuotta aiemmin korkoja maksettiin lähes 300 miljoonaa vähemmän. Osuus liikevaihdesta oli tuolloin 4,3 prosenttia.

Rakennusasennus ja viimeistely

Rakennusasennusalan yritysten laskutus väheni vuoteen 1991 verrattuna lähes kolme miljardia. Laskutusta kertyi 13 miljardia markkaa. Ala työllisti 33 000 henkilöä, runsaat neljä tuhatta vähemmän kuin edellisvuonna. Kolmessa vuodessa alaurakoitsijoiden henkilöstö suhteessa talonrakentajien henkilöstöön on kasvanut 16 prosenttiyksikköä. Samana ajanjaksona ei laskutuksen suhde ole oleellisesti muuttunut.

Kannattavuus yhä heikompi

Alaurakoitsijoiden toiminnallinen tulos supistui edellisvuodesta yli puoli miljardia. Käyttökate kertyi 240 miljoonaa markkaa, 1,8 prosenttia liikevaihdesta. Suuret yritykset päätyivät nollatulokseen ja pienten yritysten käyttökate oli vajaat kolme prosenttia liikevaihdesta.

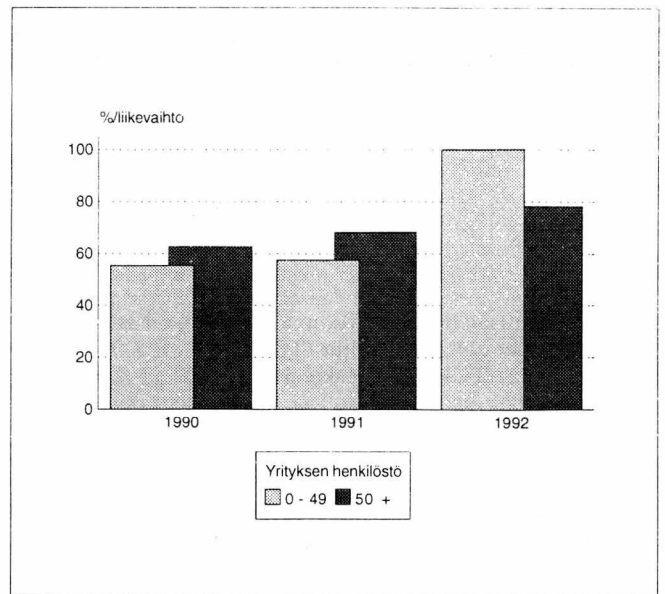
Kokonaistulos jäi 300 miljoonaa tappiolle. Tappiollinen tulos oli 2,2 prosenttia liikevaihdesta. Nettorahoituskulut kasvoivat edellisvuodesta 200 miljoonaa.

Sijoitetulle pääomalle, viidelle miljardille, saatiin tuottoa 190 miljoonaa markkaa. Tuotto prosentiksi tuli 3,7. Pääoma väheni edellisvuodesta seitsemän ja tuotto 76 prosenttia.

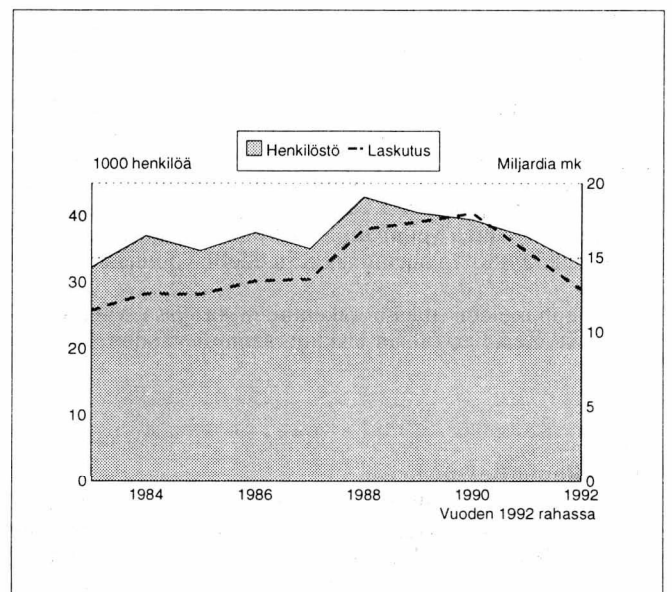
Velkaantuneisuus kasvoi

Rakennusasentajien kokonaisvelkojen osuus liikevaihdesta kasvoi edellisvuodesta yhdeksän prosenttiyksikköä, 44 prosenttiin. Velkojen määrä oli 5,8 miljardia markkaa, vajaat sata miljoonaa enemmän kuin vuotta aiemmin. Velkaantuneisuuden suuri kasvu aiheutui siten liikevaihdon laskusta.

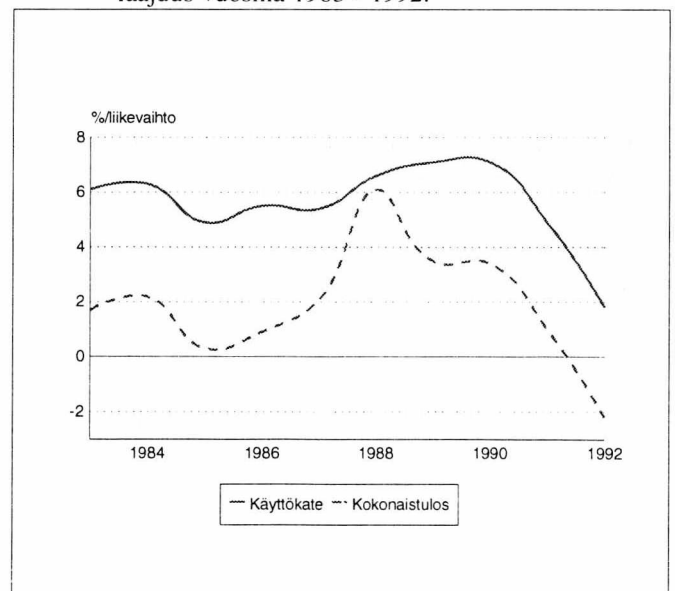
Pienten yritysten korollisista veloistaan maksamat nettokorot olivat kaksi prosenttia liikevaihdesta.



Kuvio 4. Talonrakentajat, kokonaisvelat.



Kuvio 5. Rakennusasennus ja viimeistely, toiminnan laajuus vuosina 1983 - 1992.



Kuvio 6. Rakennusasennus ja viimeistely, toiminnan kannattavuus vuosina 1983 - 1992.

Suurten yritysten vastaava luku oli puoli prosenttia. Vuonna 1992 vieraan pääoman takaisinmaksuaikaa kuvaava tunnusluku osoitti ääretöntä arvoa. Ajanjaksolla 1975 - 1991 mainittu tunnusluku on vaihdellut välillä 1,9 - 13,7 vuotta.

Rakentamista palveleva toiminta

Rakentamista palvelevaa toimintaa (TOL 380) harjoitti noin 500 yritystä. Toimialan otokseen kuului 46 rakennuttajaa ja 54 konevuokraajaa.

Tässä kappaleessa kuvataan rakennuttamis- tai konevuokraustoimintaa harjoittavia otosyrityksiä. Muiden alatoimialojen liiketoiminta on luonteeltaan täysin erilaista. Siksi toimialan kuvaaminen yhtenä kokonaisuutena on ongelmallista.

Rakennuttajien katteet yhä pienemmät

Mediaaniyrityksen käyttökate oli neljä prosenttia liikevaihdosta. Vuotta aiemmin otokseen kuuluneiden rakennuttajien vastaava prosenttiluku oli kuusi. Neljänneksellä yrityksistä käyttökate oli pienempi kuin -3,7 (alakvartiili) ja neljänneksellä suurempi kuin 15,6 prosenttia liikevaihdosta (yläkvartiili).

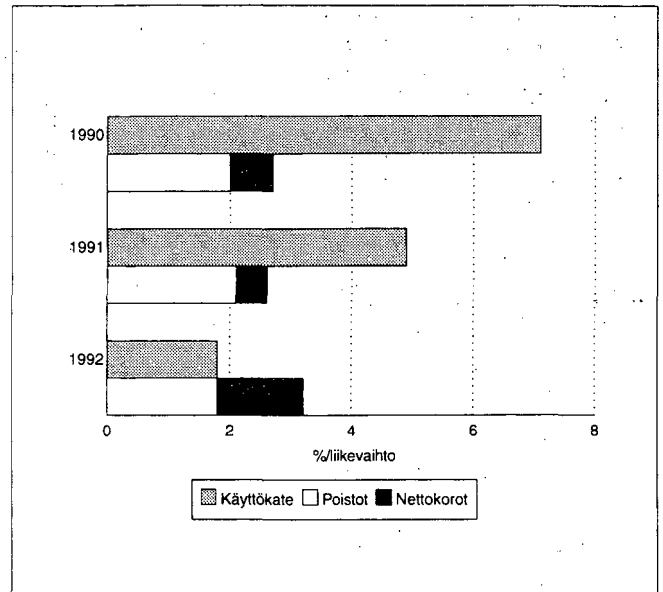
Velkaantumisen osalta rakennuttajien rahoitusasema heikkeni hieman. Velkojen osuus mediaaniyrityksen liikevaihdosta oli 89 prosenttia. Alakvartiilin kohdalla prosenttiluku oli 66,4, edellisvuonna 39,6. Neljänneksellä yrityksistä velkojen määrä oli kaksinkertainen liikevaihtoon verrattuna. Mediaaniyritys maksoi nettokorkoja liikevaihdostaan 6,6 prosenttia. Alakvartiili oli 2,1 ja yläkvartiili 12,7.

Konevuokraajista konekauppiaita

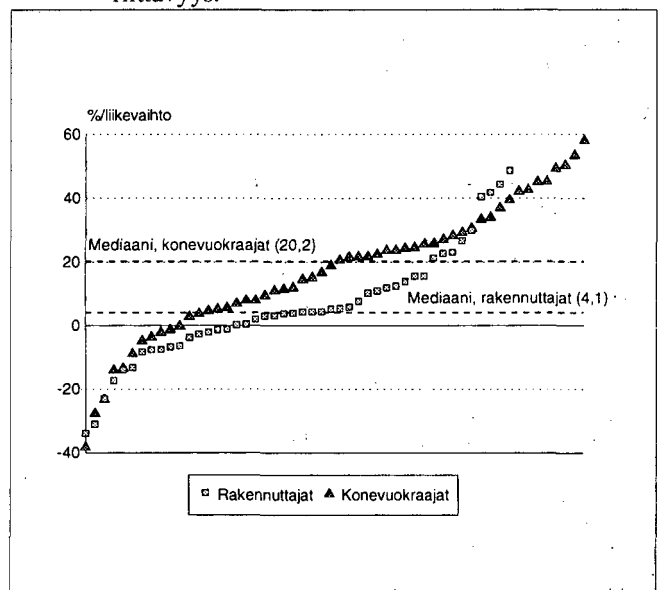
Neljänneksellä otokseen kuuluneista yrityksistä konekannan nettovähennykset olivat suuremmat kuin 18 prosenttia liikevaihdosta. Mediaaniyrityksellä vastaava prosenttiluku oli 0,9. Neljänneksellä yrityksistä nettomääräiset koneinvestoinnit olivat enemmän kuin 1,7 prosenttia liikevaihdosta.

Mediaaniyrityksen käyttökate oli 20,2 prosenttia liikevaihdosta, edellisvuonna 17,5. Alakvartiili oli 5,1 ja yläkvartiili 29,7.

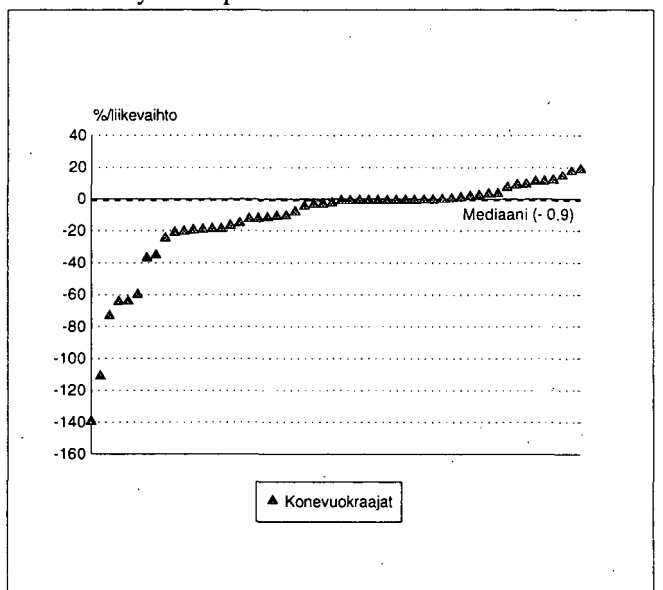
Konevuokraajien velkataakka keveni hieman. Neljänneksellä yrityksistä velkoja oli vähemmän kuin 51,5 prosenttia liikevaihdosta. Vuotta aiemmin alakvartiilin luku oli 60,6. Mediaaniyrityksen velat olivat 128 ja maksetut nettokorot 12,7 prosenttia liikevaihdosta.



Kuvio 7. Rakennusasennus ja viimeistely, käyttökateen riittävyys.



Kuvio 8. Rakennuttajat ja konevuokraajat, otosyritysten käyttökateprosentit.



Kuvio 9. Konevuokraajat, nettoinvestoinnit koneisiin.

1. Tunnuslukuja ja muita eriä vuosina 1990 - 1992
Nyckeltal och övriga poster åren 1990 - 1992

	350	360	370	380	F
	Talon- rakentaminen Husbyggande	Rakennus- asennus ja viimeistely Bygginstalla- tion och slut- behandling	Maa- ja vesi- rakentaminen Anläggnings- verksamhet	Rakentamista palveleva toiminta Tjänster för byggandet	Yhteensä Sammanlagt
Laajuus					
Omfattning					
Laskutus					
Fakturering, milj.mk					
1990	49 892,2	17 999,6	9 019,5	3 626,6	80 537,9
1991	41 483,4	15 753,2	7 994,7	3 563,0	68 794,3
1992	31 873,2	12 877,4	6 996,3	2 797,8	54 544,7
Henkilöstö					
Personal					
1990	77 866	39 537	16 928	2 913	137 244
1991	65 145	36 967	15 951	3 117	121 180
1992	48 876	32 664	12 864	2 815	97 219
Jalostusarvo / henkilöstö					
Förädlingsvärde / personal, 1000 mk					
1990	212,3	184,4	224,7	401,1	209,8
1991	197,8	179,8	228,1	333,9	199,8
1992	174,9	151,6	212,8	216,9	173,3
Tehokkuus					
Effektivitet					
Laskutus / henkilöstö					
Fakturering / personal, 1000 mk					
1990	640,7	455,3	532,8	1 245,0	586,8
1991	636,8	426,1	501,2	1 143,1	567,7
1992	652,1	394,2	543,9	993,9	561,0
Palkat / henkilöstö					
Löner / personal, 1000 mk					
1990	116,2	110,5	110,4	143,9	114,4
1991	114,2	114,7	117,8	148,0	115,7
1992	112,8	100,3	116,3	114,4	109,1
Palkat ja muut henkilöstökulut / henkilöstö					
Löner och övriga personalkostnader / personal, 1000 mk					
1990	153,4	145,4	145,7	187,3	150,8
1991	151,2	149,1	156,1	192,4	152,3
1992	150,1	134,0	152,7	152,5	145,1
Kulurakenne, % liikevaihdosta					
Kostnadsstruktur i % av omsättning					
Ainekulut					
Materialkostnader					
1990	48,7	50,1	32,2	79,6	48,6
1991	44,3	44,0	25,7	48,5	42,4
1992	38,8	48,9	29,8	49,8	40,5
Palkat ja muut henkilöstökulut					
Löner och övriga personalkostnader					
1990	23,9	32,6	27,9	14,7	25,8
1991	22,3	34,0	30,6	14,3	25,4
1992	20,0	33,3	27,6	14,7	23,6
Vieraat palvelut					
Främmande tjänster					
1990	18,6	3,0	16,7	5,5	14,4
1991	17,6	4,2	14,8	10,9	13,9
1992	16,5	3,6	15,6	4,3	13,0
Kannattavuus					
Lönsamhet					
Käyttökate-%					
Driftsbidrag i %					
1990	8,3	7,1	14,1	14,3	8,9
1991	5,8	4,9	12,9	8,5	6,5
1992	2,2	1,8	9,6	2,1	3,0

	350	360	370	380	F
	Talon- rakentaminen	Rakennus- asennus ja viimeistely	Maa- ja vesi- rakentaminen	Rakentamista palveleva toiminta	Yhteensä
	Husbyggande	Bygginställa- tion och slut- behandling	Anläggnings- verksamhet	Tjänster för byggandet	Sammanlagt
Rahoitustulos-%					
Finansieringsresultat i %					
1990	4,5	5,1	9,8	6,0	5,3
1991	0,9	3,3	7,9	-0,6	2,1
1992	-4,6	-1,2	4,8	-9,9	-3,0
Kokonaistulos-%					
Totalresultat i %					
1990	3,5	3,4	3,2	0,6	3,3
1991	-1,7	1,0	0,9	-2,9	-0,9
1992	-10,5	-2,2	-1,6	-8,2	-7,5
Sijoitetun pääoman tuotto-%					
Avkastnings-% på investerat kapital					
1990	13,5	20,8	14,1	9,3	14,1
1991	8,8	14,3	11,8	7,5	9,6
1992	3,9	3,7	8,8	2,4	4,2
Rahoitus					
Finansiering					
Nettokorot / liikevaihto					
Räntor (netto) / omsättning, %					
1990	-2,6	-0,7	-3,0	-6,0	-2,4
1991	-3,5	-0,5	-3,4	-6,6	-3,0
1992	-5,4	-1,4	-3,6	-8,2	-4,5
Omavaraisuusaste					
Soliditet					
1990	26,4	28,9	26,9	14,0	25,3
1991	27,4	31,1	27,3	12,2	26,2
1992	20,4	23,8	26,1	13,8	20,7
Kokonaisvelat ./. ennakkomaksut / liikevaihto					
Skulder totalt ./. förskötsbetalningar / omsättning, %					
1990	60,4	33,5	50,2	174,0	58,6
1991	64,7	35,0	49,6	141,0	60,8
1992	84,9	43,9	52,9	163,3	75,9
Quick ratio					
1990	1,1	1,3	1,0	0,4	1,0
1991	1,2	1,3	1,0	0,6	1,1
1992	0,9	1,2	1,0	0,7	0,9
Muita eriä					
Övriga poster					
Poistot / liikevaihto					
Avskrivningar / omsättning, %					
1990	1,6	2,0	7,6	6,4	2,6
1991	1,3	2,1	7,4	3,7	2,3
1992	1,2	1,8	5,9	2,2	1,9
Varausten muutos / liikevaihto					
Förändring av reserveringar / omsättning, %					
1990	2,4	0,9	0,8	-0,4	1,7
1991	-2,2	-1,1	-0,9	-2,9	-1,9
1992	-5,2	-2,7	-2,2	-2,3	-4,2
Nettoinvestoinnit / liikevaihto					
Nettoinvesteringar / omsättning, %					
1990	6,1	5,4	12,8	14,3	7,0
1991	2,4	2,1	8,2	3,0	3,0
1992	0,9	0,7	3,5	-7,0	0,8
Vienti / laskutus					
Export / fakturering, %					
1990	2,8	2,0	2,3	1,5	2,5
1991	1,5	1,3	1,5	8,2	1,8
1992	2,8	1,8	3,5	2,6	2,7

2. Taseen eriä vuosina 1990 - 1992
Balansens poster åren 1990 - 1992
1 000 000 mk

	350 Talon- rakentaminen Husbyggande	360 Rakennus- asennus ja viimeistely Bygginstalla- tion och slut- behandling	370 Maa- ja vesi- rakentaminen Anläggnings- verksamhet	380 Rakentamista palveleva toiminta Tjänster för byggandet	F Yhteensä Sammanlagt
Rahoitusomaisuus					
Finansieringstillgångar					
1990	17 716,2	4 667,5	2 134,9	2 039,8	26 558,3
1991	15 770,7	4 535,5	1 843,4	2 521,8	24 671,3
1992	13 578,1	3 849,9	1 822,4	2 292,8	21 543,2
Vaihto-omaisuus (aliarvostamaton)					
Omsättningstillgångar (icke nedskrivna)					
1990	29 552,1	3 655,2	1 644,5	4 543,5	39 395,4
1991	27 779,5	3 382,0	1 330,4	3 368,5	35 860,5
1992	22 483,9	2 933,0	1 431,1	2 342,6	29 190,6
Käyttöomaisuus					
Anläggningstillgångar					
1990	9 052,8	3 165,4	3 518,4	1 590,3	17 317,0
1991	8 350,0	3 182,9	3 519,6	1 373,8	16 426,3
1992	10 577,6	2 854,8	3 020,4	1 040,7	17 493,5
Vieras pääoma					
Främmande kapital					
1990	45 546,4	9 117,2	5 697,8	7 127,3	67 488,7
1991	41 268,1	8 590,8	5 196,9	6 461,2	61 517,0
1992	40 249,0	7 930,3	4 993,0	4 962,0	58 134,3
Varaukset					
Reserveringar					
1990	6 683,6	1 749,6	1 022,5	573,2	10 028,9
1991	5 964,5	1 722,8	845,6	411,7	8 944,6
1992	4 544,1	1 286,5	657,8	310,7	6 799,1
Oma pääoma					
Eget kapital					
1990	4 163,3	608,8	610,5	470,1	5 852,8
1991	4 814,8	783,3	664,9	412,2	6 675,2
1992	3 410,6	491,3	669,3	452,2	5 023,4
Tase yhteensä					
Balans sammanlagt					
1990	56 396,0	11 521,7	7 330,8	8 170,7	83 419,2
1991	52 056,3	11 149,3	6 711,9	7 285,2	77 202,6
1992	48 205,6	9 734,7	6 321,8	5 728,2	69 990,3

3. Tuloslaskelma vuonna 1992
 Resultaträkning år 1992
 1 000 000 mk

	350 Talon- rakentaminen Husbyggande	360 Rakennus- asennus ja viimeistely Bygginställa- tion och slut- behandling	370 Maa- ja vesi- rakentaminen Anläggnings- verksamhet	380 Rakentamista palveleva toiminta Tjänster för byggandet	F Yhteensä Sammanlagt
Liikevaihto:					
Omsättning:					
Rakentaminen Byggande	32 059,4	12 212,2	6 916,4	277,4	51 465,4
Osakekauppa Aktiehandel	3 760,9	8,3	108,2	1 336,1	5 213,5
Vuokraus Uthyrning	279,6	9,4	28,6	285,7	603,2
Muu liiketoiminta Övrig affärsverksamhet	542,6	898,8	52,2	1 022,6	2 516,3
Liikevaihto yhteensä					
Omsättning sammanlagt	36 642,5	13 128,7	7 105,4	2 921,8	59 798,3
Aineet ja tarvikkeet/tavarat:					
Material och förnödenheter/varor:					
Aineet ja tarvikkeet Material och förnödenheter	-10 299,3	-6 369,9	-2 000,6	-197,9	-18 867,7
Vieraat palvelut Främmande tjänster	-6 055,6	-471,0	-1 111,0	-125,5	-7 763,1
Tontit, maa- ja vesialueet Tomter, jord- och vattenområden	-345,1	-	-5,1	-25,0	-375,1
Osakkeet ja osuudet Aktier och andelar	-2 575,7	-16,8	-66,5	-610,7	-3 269,7
Muut Övriga	-992,8	-36,2	-48,3	-620,7	-1 698,0
Aineet ja tarvikkeet/tavarat yhteensä					
Material och förnödenheter/varor sammanlagt	-20 268,5	-6 894,0	-3 231,4	-1 579,7	-31 973,6
Palkat					
Löner	-5 511,1	-3 275,2	-1 496,5	-321,9	-10 604,7
Muut henkilöstökulut					
Övriga personalkostnader	-1 826,1	-1 102,3	-467,6	-107,5	-3 503,4
Leasing-vuokrat					
Leasinghyror	-53,6	-59,3	-10,6	-24,6	-148,0
Muut vuokrat					
Övriga hyror	-353,3	-277,8	-84,1	-94,2	-809,4
Muut liikekulut					
Övriga rörelsekostnader	-3 092,8	-968,0	-973,5	-200,5	-5 234,8
Valmistus omaan käyttöön					
Tillverkning för eget bruk	17,2	-	2,9	0,0	20,2
Varastojen muutos, aliarvostamaton¹					
Förändring i lager, icke nedskrivna	-4 748,4	-315,5	-168,5	-531,1	-5 763,6
Käyttökate					
Driftsbidrag	806,1	236,7	679,2	62,3	1 784,3
Kirjanpidon poistot					
Bokföringsmässiga avskrivningar	-446,3	-229,8	-415,9	-65,3	-1 157,2
Liiketulos					
Rörelseresultat	359,8	6,9	263,3	-2,9	627,1

¹ Lisäys +, vähennys -
 Ökning +, minskning -

3. Tuloslaskelma vuonna 1992

Resultaträkning år 1992

1 000 000 mk

	350 Talon- rakentaminen Husbyggande	360 Rakennus- asennus ja viimeistely Bygginställa- tion och slut- behandling	370 Maa- ja vesi- rakentaminen Anläggnings- verksamhet	380 Rakentamista palveleva toiminta Tjänster för byggandet	F Yhteensä Sammanlagt
Rahoitustuotot ja -kulut:					
Finansieringsintäkter och -kostnader:					
Korkotuotot					
Ränteintäkter	959,4	183,1	75,8	132,6	1 350,8
Osingot ja osuuskorot					
Dividender och andelsräntor	157,5	23,1	17,6	2,4	200,5
Muut rahoitustuotot					
Övriga finansieringsintäkter	95,0	29,8	17,7	11,7	154,1
Korkokulut					
Räntekostnader	-2 949,4	-364,4	-329,4	-372,1	-4 015,3
Muut vieraan pääoman kulut					
Övriga kostnader för främmande kapital	-270,9	-64,4	-36,7	-23,1	-395,2
Kurssierot (ei myyntisaamisista eikä ostoveloista)					
Kursdifferenser (ej försäljningsfordringar eller leverantörsskulder)	-259,1	-54,9	-27,6	-64,0	-405,5
Rahoitustuotot ja -kulut yhteensä					
Finansieringsintäkter och -kostnader sammanlagt	-2 267,6	-247,8	-282,7	-312,6	-3 110,6
Tulos rahoituserien jälkeen					
Resultat efter finansieringsposter	-1 907,8	-240,9	-19,3	-315,5	-2 483,5
Käyttöomaisuuden myyntivoitot (verolliset ja verovapaat)					
Försäljningsvinst av anläggningstillgångar (skattepliktig och skattefri)	283,4	16,6	6,1	179,9	486,0
Käyttöomaisuuden arvonalennukset (lisäpoistot)					
Värdesänkningar av anläggningstillgångar (tilläggsavskrivningar)	-584,3	-33,7	-3,2	-25,9	-647,1
Saadut konserniavustukset					
Erhållna koncernbidrag	932,7	268,0	121,6	11,9	1 334,1
Maksetut konserniavustukset					
Betalda koncernbidrag	-1 123,0	-222,6	-168,7	-55,1	-1 569,4
Muut tuotot ja kulut					
Övriga intäkter och kostnader	-1 242,2	70,1	5,2	5,7	-1 161,2
Tulos ennen varauksia ja veroja					
Resultat före reserveringar och skatter	-3 641,3	-142,4	-58,4	-199,0	-4 041,1
Varausten muutos: ¹					
Förändring av reserveringar:					
Investointivaraus					
Investeringsreservering	41,4	42,0	23,5	21,8	128,6
Luottotappiovaraus					
Kreditförlustrreservering	38,8	11,0	-9,1	5,9	46,6
Takuuvaraus					
Garantireservering	219,0	3,3	5,4	4,4	232,1
Toimintavaraus					
Driftsreservering	425,7	234,6	86,5	0,9	747,7
Varastovaraus (varaston aliarvostus)					
Lagerreserv (nedskrivning av lager)	1 438,0	118,5	50,4	74,2	1 681,1
Muut varaukset					
Övriga reserveringar	-246,4	-55,1	-2,2	-41,4	-345,1
Varausten muutos yhteensä					
Förändring av reserveringar sammanlagt	1 916,6	354,2	154,5	65,8	2 491,1

¹ Lisäys -, vähennys +
Ökning -, minskning +

	350 Talon- rakentaminen Husbyggande	360 Rakennus- asennus ja viimeistely Bygginstalla- tion och slut- behandling	370 Maa- ja vesi- rakentaminen Anläggnings- verksamhet	380 Rakentamista palveleva toiminta Tjänster för byggandet	F Yhteensä Sammanlagt
Välittömät verot: Direkta skatter:					
Välittömät verot/veronpalautukset Direkta skatter/skatteåterbäring	-221,6	-150,3	-56,3	-40,4	-468,6
Omasta pääomasta katetut verot Skatter täckta med eget kapital	5,6	4,5	2,4	0,5	13,0
Veronpalautusten siirrot omaan pääomaan Överföring av skatteåterbäring mot eget kapital	-0,9	-0,4	-0,2	-0,4	-2,0
Välittömät verot yhteensä Direkta skatter sammanlagt	-216,9	-146,3	-54,1	-40,3	-457,6
Tilikauden tulos Räkenskapsperiodens resultat	-1 941,6	65,5	42,0	-173,5	-2 007,6

Tunnuslukujen kaavat - Nyckeltalsformler

Jalostusarvo	= Käyttökate + henkilöstökulut + vuokrat
Förädlingsvärde	= Driftsbidrag + personalkostnader + hyreskostnader
Rahoitustulos	= Käyttökate + rahoitustuotot ja -kulut ./ oikaistut verot
Finansieringsresultat	= Driftsbidrag + finansieringsintäkter och -kostnader ./ korrigerade skatter
Kokonaistulos	= Rahoitustulos ./ kirjanpidon poistot + muut satunnaistuotot ja -kulut
Totalresultat	= Finansieringsresultat ./ bokföringsmässiga avskrivningar + övriga oregelbundna intäkter och kostnader
Sijoitetun pääoman tuotto-%	= Tulos rahoituserien jälkeen + korkokulut + muut vieraan pääoman kulut / korollinen vieras pääoma + arvostuserät + varaukset + oma pääoma
Avkastnings-% på investerat kapital	= Resultat efter finansiella poster + räntekostnader + övriga kostnader för främmande kapital / räntebelagt främmande kapital + eget kapital + reserveringar + värderingsposter
Omavaraisuusaste	= Oma pääoma + varaukset + arvostuserät / vastattavaa yhteensä ./ ennakkomaksut
Soliditet	= Eget kapital + reserveringar + värderingsposter / passiva sammanlagt ./ förskottsbetalningar
Quick ratio	= Rahoitusomaisuus / lyhytaikainen vieras pääoma ./ ennakkomaksut = Finansieringstillgångar / kortfristiga skulder ./ förskottsbetalningar

4. Tase vuonna 1992

Balans år 1992

1 000 000 mk

	350 Talon- rakentaminen Husbyggande	360 Rakennus- asennus ja viimeistely Bygginstalla- tion och slut- behandling	370 Maa- ja vesi- rakentaminen Anläggnings- verksamhet	380 Rakentamista palveleva toiminta Tjänster för byggandet	F Yhteensä Sammanlagt
Vastaavaa					
Aktiva					
Rahoitusomaisuus:					
Finansieringstillgångar:					
Rahat ja pankkisaamiset					
Kassa och banktillgodohavanden	1 934,5	771,5	420,8	226,2	3 353,0
Myyntisaamiset					
Försäljningsfordringar	3 776,7	1 294,7	625,3	576,5	6 273,2
Lainasaamiset					
Lånefordringar	6 036,2	722,6	365,4	1 105,6	8 229,9
Ennakkomaksut					
Förskottsbetalningar	285,6	34,5	15,1	49,0	384,4
Siirtosaamiset					
Resultatregleringar	992,2	461,8	220,8	159,5	1 834,3
Muut rahoitusvarat					
Övriga finansieringstillgångar	552,9	564,7	175,0	175,8	1 468,4
Rahoitusomaisuus yhteensä					
Finansieringstillgångar sammanlagt	13 578,1	3 849,9	1 822,4	2 292,8	21 543,2
Vaihto-omaisuus (aliarvostamaton)					
Omsättningstillgångar (icke nedskrivna)	22 483,9	2 933,0	1 431,1	2 342,6	29 190,6
Käyttöomaisuus ja muut pitkävaikutteiset menot					
Anläggningstillgångar och övriga utgifter med lång verkningsstid:					
Keskeneräiset omat työt					
Hälfärdiga egna arbeten	46,5	2,5	11,4	0,9	61,3
Ennakkomaksut					
Förskottsbetalningar	-	0,5	0,0	0,2	0,7
Tonit, maa- ja vesialueet					
Tomter, jord- och vattenområden	198,2	199,8	155,7	25,8	579,5
Rakennukset ja rakennelmat					
Byggnader och konstruktioner	1 177,2	904,6	445,6	251,9	2 779,3
Koneet, kalusto ja kuljetusvälineet					
Maskiner, inventarier och transportmedel	1 135,1	670,4	1 541,1	289,7	3 636,3
Muut aineelliset hyödykkeet					
Övriga materiella tillgångar	15,4	12,6	36,8	1,5	66,3
Osakkeet ja osuudet					
Aktier och andelar	7 684,1	929,4	764,9	408,1	9 786,5
Aineettomat oikeudet					
Immateriella rättigheter	23,8	12,2	13,0	1,7	50,8
Muut pitkävaikutteiset menot					
Övriga utgifter med lång verkningsstid	297,1	122,7	51,8	61,1	532,8
Käyttöomaisuus ja muut pitkävaikutteiset menot yhteensä					
Anläggningstillgångar och övriga utgifter med lång verkningsstid sammanlagt	10 577,6	2 854,8	3 020,4	1 040,7	17 493,5
Muut pitkäaikaiset sijoitukset					
Övriga långfristiga placeringar	65,4	23,8	17,1	4,8	111,1
Arvostuserät					
Värderingsposter	1 500,6	73,2	30,9	47,3	1 651,9
Vastaavaa yhteensä					
Aktiva sammanlagt	48 205,6	9 734,7	6 321,8	5 728,2	69 990,3

	350 Talon- rakentaminen Husbyggande	360 Rakennus- asennus ja viimeistely Bygginställa- tion och slut- behandling	370 Maa- ja vesi- rakentaminen Anläggnings- verksamhet	380 Rakentamista palveleva toiminta Tjänster för byggandet	F Yhteensä Sammanlagt
Vastattavaa					
Passiva					
Lyhytaikainen vieras pääoma:					
Kortfristig främmande kapital:					
Ostovelat					
Leverantörsskulder	1 569,5	861,9	462,4	1 319,9	4 213,7
Ennakkomaksut					
Förskottbetalningar	9 152,5	2 164,5	1 236,7	192,0	12 745,7
Siirtovelat					
Resultatregleringar	2 611,3	1 155,4	525,6	280,6	4 573,0
Rahoitusvekselit					
Finansieringsväxlar	87,8	69,2	35,0	34,4	226,5
Pitkääikaisten lainojen seuraavan vuoden lyhennykset					
Följande års amortering av långfristiga lån	2 795,8	196,6	253,3	205,2	3 450,9
Muut lyhytaikaiset velat					
Övriga kortfristiga lån	7 954,0	885,7	572,9	1 457,4	10 870,0
Lyhytaikainen vieras pääoma yhteensä					
Kortfristig främmande kapital sammanlagt	24 171,0	5 333,4	3 085,9	3 489,5	36 079,8
Pitkääikainen vieras pääoma:					
Långfristigt främmande kapital:					
Lainat rahoituslaitoksilta					
Lån av penninginrättningar	11 235,6	1 384,4	1 344,1	1 051,3	15 015,5
Eläkelainat					
Pensionslån	1 817,1	1 070,9	351,6	155,6	3 395,2
Muut pitkääikaiset velat					
Övriga långfristiga lån	3 025,2	141,6	211,4	265,5	3 643,8
Pitkääikainen vieras pääoma yhteensä					
Långfristigt främmande kapital sammanlagt	16 078,0	2 596,9	1 907,1	1 472,5	22 054,5
Arvostuserät					
Värderingsposter	1,8	26,5	1,7	3,4	33,4
Varaukset:					
Reserveringar:					
Investointivaraus					
Investeringsreservering	379,7	164,5	58,4	16,3	618,9
Luottotappiovaraus					
Kreditförlustreservering	39,7	31,3	24,1	7,3	102,5
Takuuvaraus					
Garantireservering	381,9	2,5	33,9	0,7	419,0
Toimintavaraus					
Driftsreservering	972,7	578,4	278,7	50,2	1 880,0
Varastovaraus (varaston aliarvostus)					
Lagerreserv (nedskrivning av lager)	2 391,9	397,4	245,6	184,9	3 219,8
Muut varaukset					
Övriga reserveringar	378,3	112,4	17,0	51,2	558,9
Varaukset yhteensä					
Reserveringar sammanlagt	4 544,1	1 286,5	657,8	310,7	6 799,1

4. Tase vuonna 1992

Balans år 1992

1 000 000 mk

	350 Talorakentaminen Husbyggande	360 Rakennus- asennus ja viimeistely Bygginstalla- tion och slut- behandling	370 Maa- ja vesi- rakentaminen Anläggnings- verksamhet	380 Rakentamista palveleva toiminta Tjänster för byggandet	F Yhteensä Sammanlagt
Oma pääoma:					
Eget kapital:					
Osake- tai osuuspääoma tai yhtiömiesten sijoittama kiinteä pääoma Aktie- eller andelskapital eller fast kapital som bolagsmännen placerat	1 823,7	345,8	249,0	395,2	2 813,7
Osakeanti (rekisteröimätön osakepääoma) Aktieemission (oregistrerat aktiekapital)	194,2	14,3	0,5	1,0	210,0
Vararahasto Reservfond	2 885,6	66,7	175,6	157,6	3 285,6
Arvonkorotusrahasto Värdförhöjningsfond	129,4	121,1	35,6	55,0	341,1
Muu oma pääoma/pääomanvajeus Övrigt eget kapital/kapitalunderskott	319,3	-122,0	166,6	16,8	380,8
Tilikauden tulos Räkenskapsperiodens resultat	-1 941,6	65,5	42,0	-173,5	-2 007,7
Oma pääoma yhteensä Eget kapital sammanlagt	3 410,6	491,3	669,3	452,2	5 023,4
Vastattavaa yhteensä Passiva sammanlagt	48 205,6	9 734,7	6 321,8	5 728,2	69 990,3
Korollinen vieras pääoma Räntebelagt främmande kapital	25 286,4	3 283,8	2 590,0	2 534,8	33 695,0

5. Investoinnit vuonna 1992
 Investeringar år 1992
 1 000 000 mk

	350 Talon- rakentaminen Husbyggande	360 Rakennus- asennus ja viimeistely Bygginställa- tion och slut- behandling	370 Maa- ja vesi- rakentaminen Anläggnings- verksamhet	380 Rakentamista palveleva toiminta Tjänster för byggandet	F Yhteensä Sammanlagt
Keskeneräiset omat työt Halvfärdiga egna arbeten					
Lisäykset - Ökningar	190,9	2,3	0,5	0,0	193,7
Vähennykset - Minskningar	-213,0	-	-6,9	-2,4	-222,3
Ennakkomaksut Förskottsbetalningar					
Lisäykset - Ökningar	4,0	0,4	0,1	0,0	4,4
Vähennykset - Minskningar	-1,6	-	-	-0,0	-1,6
Tontit, maa- ja vesialueet Tomter, jord- och vattenområden					
Lisäykset - Ökningar	5,4	3,0	24,9	2,2	35,5
Vähennykset - Minskningar	-26,7	-11,0	-2,9	-22,7	-63,3
Rakennukset ja rakennelmat Byggnader och konstruktioner					
Lisäykset - Ökningar	132,2	67,8	34,6	7,7	242,3
Vähennykset - Minskningar	-103,3	-65,9	-8,4	-112,6	-290,2
Koneet, kalusto ja kuljetusvälineet Maskiner, inventarier och transportmedel					
Lisäykset - Ökningar	253,7	136,3	371,9	124,7	886,7
Vähennykset - Minskningar	-389,5	-68,9	-194,4	-172,5	-825,4
Muut aineelliset hyödykkeet Övriga materiella tillgångar					
Lisäykset - Ökningar	3,4	0,5	8,5	0,8	13,2
Vähennykset - Minskningar	-2,3	-1,2	-0,8	-0,2	-4,5
Osakkeet ja osuudet Aktier och andelar					
Lisäykset - Ökningar	819,9	101,0	33,7	12,5	967,1
Vähennykset - Minskningar	-352,4	-77,7	-18,1	-50,7	-498,9
Aineettomat oikeudet Immateriella rättigheter					
Lisäykset - Ökningar	1,5	1,2	1,2	0,0	4,0
Vähennykset - Minskningar	-4,0	-0,3	-	-0,0	-4,4
Muut pitkävaikutteiset menot Övriga utgifter med lång verkningstid					
Lisäykset - Ökningar	35,0	10,5	3,6	8,9	58,0
Vähennykset - Minskningar	-9,9	-0,7	-1,0	-0,6	-12,2
Investoinnit yhteensä Investeringar sammanlagt					
Lisäykset - Ökningar	1 446,0	323,1	478,9	156,9	2 405,0
Vähennykset - Minskningar	-1 102,7	-225,7	-232,5	-361,8	-1 922,6

6. Käyttöomaisuus vuonna 1992
Anläggningstillgångar år 1992
1 000 000 mk

	350 Talon- rakentaminen Husbyggande	360 Rakennus- asennus ja viimeistely Bygginstalla- tion och slut- behandling	370 Maa- ja vesi- rakentaminen Anläggnings- verksamhet	380 Rakentamista palveleva toiminta Tjänster för byggandet	F Yhteensä Sammanlagt
Kirjanpitoarvo tilikauden alussa ilman arvonkorotuksia Bokföringsvärde vid räkenskapsperiodens början utan värdeförhöjningar	10 938,2	2 834,1	3 202,9	1 097,8	18 072,9
Edellisten tilikausien arvonkorotukset Värdeförhöjningar under tidigare räkenskapsperioder	119,9	204,4	62,3	75,6	462,2
Kirjanpitoarvo tilikauden alussa Bokföringsvärde vid räkenskapsperiodens början	11 058,1	3 038,6	3 265,2	1 173,4	18 535,2
Lisäykset (hankintameno) Ökningar (anskaffningsutgift)	1 446,0	323,1	478,9	156,9	2 405,0
Katettu varauksilla, investointiavustuksilla yms. Täckta med reserveringar, investeringsbidrag o.d.	-14,8	-31,4	-62,4	-3,4	-111,9
Vähennykset (luovutushinta, muu vastike) Minskningar (överlåtelsepris, övrigt vederlagt)	-1 102,7	-225,7	-232,5	-361,8	-1 922,6
Myyntivoitto/-tappio tai vastaava Försäljningsvinst/-förlust eller dylik	221,9	8,8	-9,8	170,2	391,1
Kirjanpidon poistot Bokföringsmässiga avskrivningar	-1 030,6	-263,5	-419,1	-91,1	-1 804,3
Arvonkorotukset tilikauden aikana (peruutukset miinus-merkkisinä) Värdeförhöjningar under räkenskapsperioden (annullering med minusförtecken)	0,9	5,0	-	-3,4	2,4
Kirjanpitoarvo tilikauden lopussa Bokföringsvärde vid räkenskapsperiodens slut	10 577,6	2 854,8	3 020,4	1 040,7	17 493,5

7. Vaihto-omaisuus vuonna 1992
Omsättningstillgångar år 1992
1 000 000 mk

	350 Talon- rakentaminen Husbyggande	360 Rakennus- asennus ja viimeistely Bygginställa- tion och slut- behandling	370 Maa- ja vesi- rakentaminen Anläggnings- verksamhet	380 Rakentamista palveleva toiminta Tjänster för byggandet	F Yhteensä Sammanlagt
Aineet, tarvikkeet, valmisteet ja tavarat					
Material, förnödenheter, helfabrikat och varor					
Tilikauden alussa					
Vid räkenskapsperiodens början	1 409,5	1 435,9	258,1	79,2	3 182,7
Tilikauden lopussa					
Vid räkenskapsperiodens slut	1 008,2	1 110,4	513,2	84,6	2 716,4
Keskeneräiset työt					
Halvfärdiga varor					
Tilikauden alussa					
Vid räkenskapsperiodens början	12 237,1	1 502,8	1 080,9	83,8	14 904,7
Tilikauden lopussa					
Vid räkenskapsperiodens slut	8 217,5	1 585,0	663,7	81,0	10 547,2
Tontit, maa- ja vesialueet					
Tomter, jord- och vattenområden					
Tilikauden alussa					
Vid räkenskapsperiodens början	2 651,2	2,4	14,3	91,7	2 759,6
Tilikauden lopussa					
Vid räkenskapsperiodens slut	2 486,7	-	14,3	87,3	2 588,2
Osakkeet ja osuudet					
Aktier och andelar					
Tilikauden alussa					
Vid räkenskapsperiodens början	9 293,0	125,8	31,7	2 340,0	11 790,5
Tilikauden lopussa					
Vid räkenskapsperiodens slut	9 252,8	132,0	9,3	1 787,0	11 181,1
Muu vaihto-omaisuus					
Övriga omsättningstillgångar					
Tilikauden alussa					
Vid räkenskapsperiodens början	1 640,6	120,8	214,8	279,0	2 255,2
Tilikauden lopussa					
Vid räkenskapsperiodens slut	1 517,9	44,9	230,6	302,7	2 096,2
Ennakkomaksut					
Förskottsbetalningar					
Tilikauden alussa					
Vid räkenskapsperiodens början	13,6	63,3	3,2	7,8	87,9
Tilikauden lopussa					
Vid räkenskapsperiodens slut	0,9	60,6	-	-	61,5
Vaihto-omaisuus yhteensä (aliarvostamaton)					
Omsättningstillgångar sammanlagt (icke nedskrivna)					
Tilikauden alussa					
Vid räkenskapsperiodens början	27 245,0	3 251,2	1 602,8	2 881,6	34 980,6
Tilikauden lopussa					
Vid räkenskapsperiodens slut	22 483,9	2 933,0	1 431,1	2 342,6	29 190,6
Siitä varastovaraus (aliarvostus)					
Därav lagerreserv (nedskrivning)					
Tilikauden alussa					
Vid räkenskapsperiodens början	3 829,9	515,8	296,0	259,2	4 900,9
Tilikauden lopussa					
Vid räkenskapsperiodens slut	2 391,9	397,4	245,6	184,9	3 219,8
Tilikauden aikana tehty hinnanolaskuvähennys					
Prisnedsättningsavdrag under räkenskapsperioden	999,9	11,3	1,5	80,5	1 093,2

PL-PB 504
00101 Helsinki-Helsingfors

Rakennusyritysten tilinpäätöstilasto

Bokslutsstatistik över byggnadsföretagen
1992

SVT Suomen Virallinen Tilasto
Finlands Officiella Statistik.
Official Statistics of Finland

Statistics Finland 

Enterprises
1993:16

Tiedustelut - Förfrågningar

Aulis Partanen
Raimo Pihlajamäki
(90) 17 341

Julkaisujen myynti:

Försäljning:

Hinta — Pris

Tilastokeskus
PL 504
00101 Helsinki
Puh. (90) 173 41

Statistikcentralen
PB 504
00101 Helsingfors
Tel. (90) 173 41

70 mk

ISSN 0784-8463
= Yritykset
ISSN 0784-8978