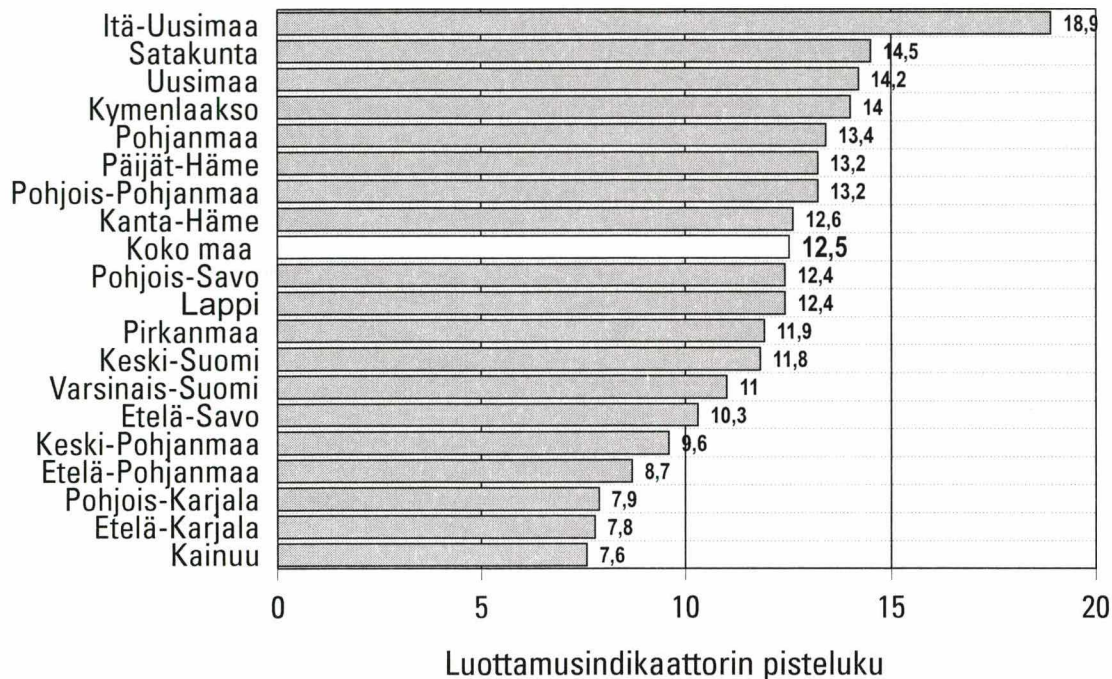


# Kuluttajabarometri maakunnittain

## 2009, 4. neljännes

Kuluttajien luottamusindikaattori maakunnittain, 4. neljännes 2009



**Saadut haastattelut maakunnittain 4. neljännes 2009**

Uusimaa	1 150	Keski-Suomi	245
Varsinais-Suomi	379	Etelä-Pohjanmaa	163
Satakunta	185	Pohjanmaa	156
Kanta-Häme	137	Keski-Pohjanmaa	51
Pirkanmaa	411	Pohjois-Pohjanmaa	304
Päijät-Häme	163	Kainuu	66
Kymenlaakso	142	Lappi	154
Etelä-Karjala	92	Itä-Uusimaa	82
Etelä-Savo	131	Ahvenanmaa	22
Pohjois-Savo	186		
Pohjois-Karjala	149	<b>Yhteensä</b>	<b>4 368</b>

**Itä-Uudenmaan, Keski-Pohjanmaan, Kainuun ja erityisesti Ahvenanmaan luvut eivät ole haastattelujen pienen määrän takia yhtä luotettavia kuin muiden maakuntien luvut.**

**Ahvenanmaan lukuja ei esitetä maakuntatarkastelussa erikseen tulosten suuren satunnaisvaihtelun vuoksi. Koko maan lukuihin Ahvenanmaan luvut kuitenkin sisältyvät.**

**Saadut haastattelut väestöryhmittäin, 4. neljännes 2009**

Väestöryhmä \*)

**Sukupuoli**

Mies	2 216
Nainen	2 152

**Ikä**

15–24	655
25–34	644
35–44	711
45–54	849
55–64	939
65–74	570

**Koulutus**

Perusaste	1 261
Keskiaste	1 771
Korkea-aste	1 336

**Suuralue**

Pääkaupunkiseutu	845
Muu Etelä-Suomi	921
Länsi-Suomi	1 612
Itä-Suomi	466
Pohjois-Suomi	524

**Sosioekonominen asema**

Maatalousyrittäjät	63
Muut yrittäjät	286
Ylemmät toimihenkilöt	667
Alemmat toimihenkilöt	762
Työntekijät	677
Työttömät	244
Opiskelijat	557
Eläkeläiset	972
Omaa kotitaloutta hoitavat yms.	140

**Kotitaloustyyppi**

Yksinasuvat	834
Lapsiperheet	1 516
Muut (aikuis)taloudet	2 018

**Kotitalouden bruttotuloluokka**

Alin neljännes	597
2. alin neljännes	1 076
2. ylin neljännes	1 397
Ylin neljännes	1 015
Tulot tuntemattomat	283

**Kaikki yhteensä****4 368**

\*) Väestöryhmä määritellään tässä vastaajan tai vastaajan kotitalouden ominaisuuden perusteella.

# Sisällys

	Sivu
Katsaus .....	4
Tutkimusmenetelmä .....	11

## Kuviot / taulukot

1. Suomen taloudellinen tilanne nyt verrattuna tilanteeseen 12 kk sitten .....	12
2. Suomen taloudellinen tilanne 12 kk kuluttua verrattuna nykyiseen .....	13
3. Työttömyys 12 kk kuluttua verrattuna nykyiseen .....	14
4. Kuluttajahinnat nyt verrattuna 12 kk sitten .....	15
5. Kuluttajahintojen muutos seuraavien 12 kk aikana .....	16
6. Oma taloudellinen tilanne nyt verrattuna tilanteeseen 12 kk sitten .....	17
7. Oma talouden tilanne 12 kk kuluttua verrattuna nykyiseen .....	18
8. Ajankohdan edullisuus suurempiin hankintoihin .....	19
9. Aikooko talous hankkia omistusasunnon seuraavien 12 kk aikana .....	20
10. Aikooko talous hankkia henkilöauton seuraavien 12 kk aikana .....	21
11. Rahankäyttöaikomukset joihinkin kohteisiin seuraavien 6 kk aikana (taulukko) .....	22
12. Millainen ajankohta on säästämisen kannalta .....	24
13. Miten todennäköisesti talous säästää seuraavien 12 kk aikana .....	25
14. Millainen ajankohta on luotonoton kannalta .....	26
15. Aikooko talous ottaa luottoa seuraavien 12 kk aikana .....	27
16. Kotitalouden rahatilanne .....	28
17. Rahankäyttö kestotavaroihin .....	29
18. Joidenkin laitteiden yleisyys kotitalouksissa (taulukko) .....	30

## Katsaus

(Huom! Maakunnittaiset ja väestöryhmittäiset tiedot keskeisistä saldoluviista sivuilla 6–7.)

### Suomen talouskehitys

#### **Mennyt vuosi (kuvio 1, sivu 12)**

Kuviossa 1 esitetään kuluttajien arviot Suomen talouden vii-meaikaisesta kehityksestä. Keskeisenä mittarina käytetään kuluttajien vastauksista johdettua saldolukua. Saldoluvun laskentaperiaate on esitetty sivulla 11.

Kuluttajien arviot Suomen taloudesta olivat 1990-luvun jälkipuoliskolla hyvän talouskasvun vuosina varsin myönteisiä. Talouskasvun hidastuessa vuonna 2001 kuluttajien mielialat kääntyivät pessimistisiksi ja saldoluku oli miinuksella kolmisen vuotta. Vuonna 2004 arviot paranivat ja olivat neljän vuoden ajan enimmäkseen plussalla. Vuoden 2006 lopulla mielialat kohenivat melkoisesti ja olivat varsin valoisat vuoden 2007 syksyyn asti. Mielialat heikkenivät vuoden 2007 lopulla ja kääntyivät miinukselle vuonna 2008. Lasku oli hyvin jyrkkää vuoden 2009 puoliväliin asti. Jälkimmäisellä vuosipuoliskolla mielialat ovat hieman parantuneet. Saldoluku oli vuoden 2009 neljännellä neljänneksellä -29,6. Saldoluvun pitkän ajan keskiarvo (10/1995-12/2009) on +2,5.

Kaikki väestöryhmät arvioivat maan talouden heikentyneen viimeisen vuoden aikana. Tyytymättömmimpiä talouskehitykseen olivat työttömät (-38), vähiten tyytymättömiä opiskelijat (-17). Kaikki maakunnat arvioivat maan talouden huonontuneen. Tyytymättömmimpiä oltiin Kanta-Hämeessä (-38) ja Pirkanmaalla (-35).

#### **Tuleva vuosi (kuvio 2, sivu 13)**

Kuluttajien arviot maan tulevasta talouskehityksestä (saldoluviilla mitaten) ovat vuosituhannen vaihteen jälkeen vaihdelleet saldoluvun nolla molemmin puolin. Vuonna 2004 vallinneen selkeän optimismin jälkeen mielialat laskivat mutta olivat varovaisen myönteisiä vuoden 2007 syksyyn asti. Vuoden 2008 aikana odotukset maan taloudesta heikkenivät jyrkästi. Vuoden 2009 aikana pessimismi hellitti ja saldoluku parani koko ajan. Neljännellä neljänneksellä saldoluku oli +19,8. Saldoluvun pitkän ajan keskiarvo on +4,3.

Optimistisimpia olivat opiskelijat (+28) ja omaa kotitaloutta hoitavat (+23). Vähiten optimistisiä olivat maatalousyrittäjät (+11) ja eläkeläiset (+14). Maakunnista optimismia oli eniten Itä-Uudellamaalla (+28), Päijät-Hämeessä ja Uudellamaalla (+23), muita vähemmän Keski-Pohjanmaalla (+12) ja Kanta-Hämeessä (+13).

#### **Työttömyys (kuvio 3, sivu 14)**

Vuonna 2005 virinnyt lievä toiveikkuus maan talouskehityksestä paransi kuluttajien odotuksia maan työttömyyskehityksestä vuosina 2006 ja 2007. Synkentyneet talousnäkyvät ovat tämän jälkeen heikentäneet työttömyysarvioita vuoden 2008 kesästä asti. Vuoden 2009 viimeisellä neljänneksellä kuusi kymmenestä odottaa työttömyyden kasvavan seuraavan vuoden aikana. Työttömyysodotusten saldoluku oli -25,2. Sen pitkän ajan keskiarvo on +1,8.

Kaikki väestöryhmät ja maakunnat odottavat työttömyyden kasvavan. Väestöryhmistä työttömyyden kasvua povavat muita yleisemmin eläkeläiset (-33) ja maatalousyrittäjät (-30) ja maakunnista Kainuun, Etelä-Karjalan sekä Keski- ja Etelä-Pohjanmaan (-32) kuluttajat.

### Kuluttajahinnat

#### **Mennyt vuosi (kuvio 4, sivu 15)**

Kuluttajabarometrilla selvitetään myös suomalaisten arvioita kuluttajahintojen muutoksista. Kuluttajat arvioivat hintojen nousseen vuoden aikana 1,2 prosenttia. Kuluttajahintaindeksillä mitattuna hinnat laskivat samana aikana yhden prosenttin.

#### **Tuleva vuosi (kuvio 5, sivu 16)**

Haastateltavia pyydetään myös ennustamaan kuinka paljon hinnat tulevat muuttumaan seuraavan vuoden aikana. Kuluttajat ennustivat seuraavan vuoden inflaatioksi +2 prosenttia.

### Oman talouden kehitys

#### **Mennyt vuosi (kuvio 6, sivu 17)**

Kuluttajien oma talous heikkeni 1990-luvun laman aikana viisi vuotta. Käänteeseen parempaan tapahtui kuluttajien mielestä vuonna 1996. Siitä lähtien kuluttajat ovat arvioineet oman taloutensa parantuneen aina huhtikuuhun 2009 asti. Maailmanlaajuinen talousromahdus vuonna 2008 ulotti vaikutuksensa vuonna 2009 myös kuluttajien omaan talouteen. Kuluttajien oman talouden menneen vuoden kehitystä arvioiva saldoluku kääntyi toisella neljänneksellä miinukselle (pisteluku -1). Arviot ovat pysyneet samalla tasolla koko loppuvuoden. Saldoluvun pitkän ajan keskiarvo on +4,9.

Kuluttajista 61 prosenttia arvioi taloutensa pysyneen ennallaan, 19 prosenttia arvioi sen parantuneen ja 20 prosenttia heikentyneen vuoden takaa. Väestöryhmistä vain palkansaajat arvioivat oman taloutensa parantuneen: ylemmät toimihenkilöt (+9), alemmat toimihenkilöt (+6) ja työntekijät (+2). Työttömät (-33), maatalousyrittäjät (-14), omaa kotitaloutta hoitavat (-21), eläkeläiset ja opiskelijat (-4) arvioivat taloutensa heikentyneen. Maakunnista paranemista oman taloutensa osalta olivat havainneet Kainuun (+5), Satakunnan (+4), Pohjois- ja Etelä-Savon (+2), Pohjanmaan (+0,2) ja Uudenmaan (+0,1) kuluttajat. Tyytymättömmimpiä oman talouden kehitykseen oltiin Etelä-Pohjanmaalla (-7), Varsinais-Suomessa ja Pohjois-Karjalassa (-5) sekä Pirkanmaalla ja Päijät-Hämeessä (-4).

#### **Tuleva vuosi (kuvio 7, sivu 18)**

Kuluttajien odotukset oman taloutensa kehityksestä kääntyivät laman jälkeen vuonna 1995 plussalle. Talousodotusten pitkän ajan keskiarvo on +9,1. Mielialat olivat 2000-luvulla pitkään hyvinkin valoisat. Mielialat lähtivät laskuun vuonna 2008 mutta koko maata arvioiva saldoluku pysyi edelleen plussalla. Odotukset omasta taloudesta ovat sittemmin kohenuneet vuoden 2009 toisesta neljänneksestä alkaen. Talousodotusten saldoluku oli neljännellä neljänneksellä +8,4. Kuusi kymmenestä kotitaloudesta odottaa taloutensa olevan vuoden kuluttua ennallaan. Talouksista 26 prosenttia uskoo taloutensa parantuvan ja 11 prosenttia huonontuvan seuraavan 12 kuukauden aikana.

Maatalousyrittäjät (-1) ja eläkeläiset (-2) odottavat taloutensa heikkenevän, muut väestöryhmät paranevan. Optimistisimpia olivat omaa kotitaloutta hoitavat (+23), työttömät (+21), opiskelijat (+20) ja muut yrittäjät (+16). Maakunnista vain Etelä-Karjalan (-2) kuluttajat arvioivat taloutensa hieman heikkenevän. Toiveikkautta oli eniten Päijät- ja Kanta-Hämeessä (+12) sekä Etelä-Pohjanmaalla, Itä-Uudellamaalla ja Uudellamaalla (+11).

### **Kotitalouksien rahatilanne (kuvio 16, sivu 28)**

Kotitalouksien rahatilanne on vuosien mittaan parantunut. Rahatilannetta kuvaava saldoluku oli vuoden 2009 neljännellä neljänneksellä +32,5. Sen pitkän ajan keskiarvo on +26,8. Rahatilannetta kuvattiin seuraavasti: "velkaannuimme": 2,6 %, "käytimme säästöjä kulutukseen": 3,7 %, "rahat riittivät nipin napin": 26,8 %, "säästimme hieman": 59 % ja "säästimme paljon": 7,4 % kotitalouksista.

Paras rahatilanne oli ylemmillä (+47) ja alemmilla toimihenkilöillä (+41). Muita huonompi se oli työttömillä (+8) ja opiskelijoilla (+19). Maakunnista paras rahatilanne oli Pohjois-Savossa (+36) sekä Satakunnassa, Kainuussa ja Uudellamaalla (+35). Muita heikompia se oli Kanta-Hämeessä, Pirkanmaalla ja Pohjanmaalla (+28).

### **Kestotavarat**

#### **Ostamisen edullisuus (kuvio 8, sivu 19)**

Kestotavaroiden ostaminen koettiin vuosia edulliseksi, kunnes vuonna 2000 näkemykset inflaation hieman nopeutuessa alkoivat heiketä. Euron tulo pudotti saldoluvun vuoden 2002 alussa miinukselle, mutta vuonna 2003 yllettiin yhtäkkiä uuteen ennätykseen (yli 30 pistettä) lähinnä autojen halpenemisen ansiosta. Arviot ostamisesta heikkenivät sittemmin hieman. Saldoluku kävi vuoden 2008 lopulla miinuksella mutta nousi vuoden 2009 ensimmäisellä neljänneksellä edellisestä neljänneksestä hurjat 40 pistettä. Vuoden mittaan saldoluku parani edelleen ja oli neljännellä neljänneksellä +37,1. Saldoluvun pitkän ajan keskiarvo on +20,7.

Kaikki väestöryhmät pitivät ostamista edullisena. Edullisimpana sitä pitivät muut yrittäjät (+48) ja ylempät toimihenkilöt (+43). Työttömät (+21), omaa kotitaloutta hoitavat (+24) ja maatalousyrittäjät (+25) arvioivat ostoedullisuutta muita kriittisemmin. Maakunnista myönteisimmät arviot saatiin Kanta-Hämeestä (+49) sekä Etelä-Savosta ja Pohjois-Karjalasta (+48). Kymenlaaksossa (+24), Pohjanmaalla (+26) sekä Keski- ja Pohjois-Pohjanmaalla (+27) oltiin muita alueita kriittisempiä.

#### **Rahankäyttövertailu (kuvio 17, sivu 29)**

Kuluttajia pyydetään ennustamaan tulevien 12 kuukauden aikana kestotavaroihin käyttämänsä rahan määrää suhteessa edellisiin 12 kuukauteen. Joka toinen arvioi sen pysyvän ennallaan ja joka kolmas vähenevän. Joka kuudes arvioi lisäävänsä rahankäyttöään kestotavaroihin. Rahankäyttöä kuvaava saldoluku oli -11,5. Saldoluvun pitkän ajan keskiarvo on -7,8.

Eniten rahankäyttöään aikovat vähentää työttömät (-30), omaa kotitaloutta hoitavat (-22) maatalousyrittäjät (-20). Alemmat toimihenkilöt ja opiskelijat (-6) sekä ylempät toimihenkilöt (-8) aikovat vähentää rahankäyttöään kestotavaroihin muita väestöryhmiä vähemmän. Maakunnista rahankäytön vähentämisaikheet olivat suurimmat Keski-Suomessa ja Kanta-Hämeessä (-17) sekä Pohjois-Karjalassa ja Kainuussa (-16). Muita alueita vähemmän rahankäyttöä aiotaan vähentää Lapissa (-5), Pohjois-Savossa ja Satakunnassa (-7).

### **Säästäminen (kuviot 12–13, sivut 24–25)**

Säästämisen edullisuutta punnitaan mm. eri sijoituskohteen tuotto-odotuksilla. 56 prosenttia vastaajista piti ajankohtaa säästämisen kannalta hyvänä, 39 prosenttia huonona. Saldoluku oli neljännellä neljänneksellä +8,7. Saldoluvun pitkän ajan keskiarvo on +10,8.

78 prosenttia talouksista ilmoitti hyvin tai melko todennäköisesti säästävänsä seuraavan vuoden aikana. Vastaava pitkän ajan keskiarvo on 72 prosenttia. Säästöaikeita oli muita enemmän ylempien (93 %) ja alempien (90 %) toimihenkilöiden sekä työntekijöiden (88 %) talouksilla, muita vähemmän työttömien (59 %), eläkeläisten (66 %) ja opiskelijoiden (68 %) talouksilla. Maakunnittaiset erot olivat pieniä. Säästöaikeita oli eniten Kainuussa (83 %), Keski-Suomessa ja Lapissa (81 %). Säästämisaikeita oli muita vähemmän Päijät-Hämeessä ja Itä-Uudellamaalla (73 %).

#### **Säästämissä motiivit**

**(Huom! tiedot ovat lokakuulta 2009, katso alaviite \*)**

Säästämiseen voi olla monia syitä. Tavallisin syy on pahan päivän varalle säästäminen. Sitä varten aikoo säästää 56 prosenttia talouksista. Muut motiivit ja prosenttiosuudet olivat: loma 43 %, velanhoito 37 %, vanhuus 36 %, kestotavarat 27 %, asunto etukäteen 11 % ja muu syy 10 prosenttia kotitalouksista.

#### **Säästöjen sijoitusmuodot**

**(Huom! tiedot ovat lokakuulta 2009, katso alaviite \*)**

57 prosenttia talouksista aikoo sijoittaa säästyneet varat pankkitilille. Muut sijoitusmuodot ja prosenttiosuudet olivat: kiinteä omaisuus 12 %, asunto-osake 9 %, pörssiosakkeet 11 %, muut arvopaperit 24 %, vakuutusäästöt 22 % ja muu kohde 12 prosenttia talouksista.

### **Luotonotto (kuviot 14–15, sivut 26–27)**

Vuoden 2009 neljännellä neljänneksellä 69 prosenttia kuluttajista piti ajankohtaa hyvänä ja 27 prosenttia huonona luotonotolle. Luotonoton edullisuutta kuvaava saldoluku oli vuoden 2009 neljännellä neljänneksellä +26,1. Saldoluvun pitkän ajan keskiarvo on +18,2. Kotitalouksista 13,3 prosenttia aikoi ottaa lainaa seuraavan vuoden aikana. Vastaava pitkän ajan keskiarvo on 13,5 prosenttia.

Lainanottoaikeita oli eniten opiskelijoiden (21 %) ja ylempien toimihenkilöiden (20 %) talouksilla, muita vähemmän eläkeläisten (3 %) ja työttömien (5 %) talouksilla. Maakunnista lainanottoaikeita oli eniten Uudellamaalla (17 %) ja Pirkanmaalla (16 %), vähiten Etelä-Karjalassa (5 %) sekä Pohjois-Karjalassa, Keski-Suomessa ja Kanta-Hämeessä (7 %).

#### **Luotonoton motiivit**

**(Huom! tiedot ovat lokakuulta 2009, katso alaviite \*)**

Kotitalouksilta tiedustellaan myös suunnitellun luoton käyttötarkoitusta. Käyttötarkoitukset jakaantuivat lokakuussa 2009 seuraavasti: kiinteä omaisuus 3,4 %, asunto-osake 3,0 %, kestokulutustavarat tai matkat 1,9 %, opinnot 1,6 %, arvopaperit 0,2 % ja muu käyttötarkoitus 3,6 prosenttia kotitalouksista.

\*) Vuoden 2003 alusta lähtien säästämisen ja luotonoton motiivit sekä säästöjen sijoituskohteet kysytään neljä kertaa vuodessa. Kyselykuukaudet ovat tammi-, huhti-, heinä- ja lokakuu. Aiemmin tiedot kysyttiin joka kuukausi.

**Kuluttajien luottamusindikaattori (CCI) ja sen osatekijät saldolukuina maakunnittain, 4. neljännes 2009**

Maakunta	Oma talous, tuleva 12 kk	Säästämismahdollisuudet, tuleva 12 kk	Suomen talous, tuleva 12 kk	Työttömyys, tuleva 12 kk	Luottamusindi- kaattori (CCI)	Keskiarvo (CCI) 10/1995–9/2009
Uusimaa	10,7	49,9	22,5	-26,3	14,2	15,6
Varsinais-Suomi	8,2	40,6	21,1	-26,1	11,0	12,1
Satakunta	7,9	47,9	21,4	-19,0	14,5	11,3
Kanta-Häme	11,7	53,1	13,5	-28,0	12,6	12,8
Pirkanmaa	7,1	45,6	17,9	-22,9	11,9	12,8
Päijät-Häme	12,5	40,5	23,0	-23,1	13,2	12,3
Kymenlaakso	4,5	51,3	22,4	-22,1	14,0	13,5
Etelä-Karjala	-1,5	46,4	18,6	-32,1	7,8	12,0
Etelä-Savo	0,4	53,7	17,4	-30,2	10,3	11,6
Pohjois-Savo	6,7	51,2	13,9	-22,2	12,4	11,9
Pohjois-Karjala	5,1	33,9	16,4	-23,8	7,9	9,6
Keski-Suomi	8,6	43,1	20,8	-25,3	11,8	12,6
Etelä-Pohjanmaa	11,0	40,5	15,0	-31,6	8,7	10,7
Pohjanmaa	6,3	53,6	18,5	-25,0	13,4	13,1
Keski-Pohjanmaa	4,6	53,8	11,6	-31,5	9,6	11,9
Pohjois-Pohjanmaa	7,9	51,0	18,4	-24,6	13,2	12,9
Kainuu	7,8	35,1	20,1	-32,5	7,6	9,9
Lappi	10,2	42,7	17,9	-21,4	12,4	10,2
Itä-Uusimaa	10,9	59,5	27,9	-22,9	18,9	11,4
<b>Koko maa</b>	<b>8,4</b>	<b>47,2</b>	<b>19,8</b>	<b>-25,2</b>	<b>12,5</b>	<b>12,9</b>
Keskiarvo 10/1995–12/2009	9,1	36,4	4,3	1,8	12,9	

**Kuluttajien luottamusindikaattori (CCI) ja sen osatekijät saldolukuina väestöryhmittäin, 4. neljännes 2009**

Väestöryhmä*)	Oma talous, tuleva 12 kk	Säästämismahdollisuudet, tuleva 12 kk	Suomen talous, tuleva 12 kk	Työttömyys, tuleva 12 kk	Luottamusindikaattori (CCI)
Miehet	10,9	48,3	22,4	-24,2	14,4
Naiset	5,9	46,1	17,3	-26,3	10,7
15–24 -vuotiaat	16,5	36,8	29,0	-5,6	19,2
25–34 -vuotiaat	16,9	57,3	24,7	-19,4	19,9
35–44 -vuotiaat	12,5	63,6	20,7	-27,0	17,5
45–54 -vuotiaat	6,3	60,9	17,5	-33,7	12,8
55–64 -vuotiaat	-1,0	40,7	13,1	-33,9	4,7
65–74 -vuotiaat	-2,0	25,3	13,7	-30,5	1,6
Perusasteen koulutus	9,1	30,2	21,1	-19,9	10,1
Keskiasteen koulutus	8,7	46,1	17,7	-26,4	11,5
Korkea-asteen koulutus	7,3	65,0	21,5	-28,7	16,3
Pääkaupunkiseutu	11,3	49,6	22,5	-27,5	14,0
Muu Etelä-Suomi	8,5	49,7	21,3	-24,5	13,7
Länsi-Suomi	7,8	45,0	19,1	-24,7	11,8
Itä-Suomi	4,4	46,2	15,7	-25,0	10,3
Pohjois-Suomi	8,5	46,4	18,5	-24,7	12,2
Maatalousyrittäjät	-1,0	48,2	10,7	-29,9	7,0
Muut yrittäjät	16,4	56,8	19,3	-27,2	16,3
Ylemmät toimihenkilöt	7,8	76,8	22,5	-29,1	19,5
Alemmat toimihenkilöt	4,9	67,1	17,5	-27,2	15,6
Työntekijät	6,0	59,5	20,6	-26,2	15,0
Työttömät	20,9	11,0	20,7	-22,5	7,5
Opiskelijat	19,9	27,3	27,7	-8,1	16,7
Eläkeläiset	-2,0	24,7	13,8	-33,0	0,9
Omaa kotitaloutta hoitavat yms.	22,9	50,1	23,4	-16,2	20,1
Yksinasuvat	9,0	33,8	16,4	-27,7	7,9
Lapsiperheet	12,5	62,8	22,4	-22,4	18,8
Muut (aikuis)taloudet	4,8	51,8	19,2	-26,5	12,3
Alin tuloneljännes	11,9	-1,2	14,8	-26,5	-0,3
2. alin tuloneljännes	6,1	46,6	17,5	-25,6	11,1
2. ylin tuloneljännes	8,4	66,6	20,5	-23,9	17,9
Ylin tuloneljännes	8,2	80,0	24,9	-28,9	21,0
Tulot tuntemattomat	10,3	40,5	18,0	-14,6	13,5
<b>Kaikki yhteensä</b>	<b>8,4</b>	<b>47,2</b>	<b>19,8</b>	<b>-25,2</b>	<b>12,5</b>

\*) Väestöryhmä määritellään tässä vastaajan tai vastaajan kotitalouden ominaisuuden perusteella.

**Kuluttajien arvioita omasta ja maan taloudesta saldolukuina maakunnittain, 4. neljännes 2009**

Maakunta	Oma talous, mennyt vuosi	Suomen talous, mennyt vuosi	Ostamisen edullisuus	Kotitalouden rahatilanne	Säästämisen edullisuus	Lainanoton edullisuus
Uusimaa	0,1	-25,5	39,4	34,7	9,7	27,9
Varsinais-Suomi	-5,3	-32,3	38,8	30,6	6,3	33,8
Satakunta	4,2	-24,1	32,1	35,2	11,9	23,1
Kanta-Häme	-0,5	-38,1	49,4	28,4	5,1	24,2
Pirkanmaa	-4,3	-34,7	35,9	28,4	10,2	24
Päijät-Häme	-3,6	-30,4	39,6	31,5	8,2	33
Kymenlaakso	-2,4	-33,2	23,9	31,2	5	14,2
Etelä-Karjala	-3,4	-33,4	28,9	33,6	10,8	27,5
Etelä-Savo	1,9	-33,9	48,4	30,6	12,5	19,6
Pohjois-Savo	2,2	-30,5	44,7	35,6	13,1	31
Pohjois-Karjala	-4,6	-33,1	48,3	31,8	1,6	18,9
Keski-Suomi	-1,5	-29,3	34,3	34,3	8,6	23,8
Etelä-Pohjanmaa	-7,0	-33,4	43,2	30,6	6,4	30,3
Pohjanmaa	0,2	-33,2	26,4	27,8	12,3	23,3
Keski-Pohjanmaa	-2,1	-26,4	26,8	33,5	4,2	28,1
Pohjois-Pohjanmaa	-1,7	-26,6	27,1	34,5	6,9	17,2
Kainuu	4,7	-31,6	42,3	35	8,8	32
Lappi	-2,6	-30,3	32,9	30,5	4,9	28,6
Itä-Uusimaa	-0,9	-23,0	33,5	32,6	9,6	30,2
<b>Koko maa</b>	<b>-1,4</b>	<b>-29,6</b>	<b>37,1</b>	<b>32,5</b>	<b>8,7</b>	<b>26,1</b>
Keskiarvo 10/1995-12/2009	4,9	2,5	20,7	26,8	10,8	18,2

**Kuluttajien arvioita omasta ja maan taloudesta saldolukuina väestöryhmittäin, 4. neljännes 2009**

Väestöryhmä *)	Oma talous, mennyt vuosi	Suomen talous, mennyt vuosi	Ostamisen edullisuus	Kotitalouden rahatilanne	Säästämisen edullisuus	Lainanoton edullisuus
Miehet	-0,6	-27,8	43,1	32,2	11,1	30,5
Naiset	-2,3	-31,5	31,1	32,9	6,3	21,6
15-24 -vuotiaat	-0,2	-16,2	32,0	28,4	14,8	2,1
25-34 -vuotiaat	1,7	-28,4	30,7	32,9	8,9	30,0
35-44 -vuotiaat	-2,8	-29,8	38,9	35,9	12,9	34,5
45-54 -vuotiaat	-2,4	-34,6	39,7	35,3	4,7	33,2
55-64 -vuotiaat	-2,9	-35,4	41,7	33,6	7,6	29,7
65-74 -vuotiaat	-2,0	-32,6	39,3	27,7	2,4	24,4
Perusasteen koulutus	-2,5	-24,5	31,9	28,8	11,3	9,9
Keskiasteen koulutus	-2,0	-31,3	34,7	29,7	8,4	26,5
Korkea-asteen koulutus	0,2	-32,3	45,2	40,1	6,7	40,8
Pääkaupunkiseutu	2,2	-26,5	39,5	35,3	10,4	26,2
Muu Etelä-Suomi	-3,3	-29,2	36,9	31,8	7,7	28,0
Länsi-Suomi	-2,9	-31,4	35,2	31,0	8,9	26,7
Itä-Suomi	0,0	-32,3	46,9	33,0	9,3	24,0
Pohjois-Suomi	-1,2	-28,3	30,6	33,4	6,6	22,3
Maatalousyrittäjät	-13,7	-31,9	25,0	25,6	6,3	30,9
Muut yrittäjät	0,2	-32,8	48,4	33,9	9,3	41,2
Ylemmät toimihenkilöt	8,6	-34,8	43,1	47,5	9,7	42,5
Alemmat toimihenkilöt	6,4	-31,0	39,4	41,5	10,5	31,7
Työntekijät	2,3	-26,6	34,8	37,0	12,7	23,7
Työttömät	-33,4	-38,2	20,7	7,8	3,7	9,5
Opiskelijat	-4,2	-17,3	29,9	19,4	12,4	4,2
Eläkeläiset	-4,4	-32,5	41,3	27,3	2,7	25,0
Omaa kotitaloutta hoitavat yms.	-20,8	-25,3	24,0	29,3	6,2	25,6
Yksinasuvat	-1,8	-30,8	28,4	27,7	6,1	19,2
Lapsiperheet	-3,7	-27,5	35,3	34,3	10,8	26,9
Muut (aikuis)taloudet	0,5	-30,9	42,2	36,5	8,1	28,3
Alin tuloneljännes	-15,6	-29,9	19,5	9,5	6,0	4,9
2. alin tuloneljännes	-2,8	-30,1	34,1	32,2	9,1	21,3
2. ylin tuloneljännes	-0,3	-30,5	40,5	40,2	7,0	30,9
Ylin tuloneljännes	6,6	-31,0	49,9	49,3	10,8	43,2
Tulot tuntemattomat	-1,3	-19,1	23,4	34,4	14,0	3,7
<b>Kaikki yhteensä</b>	<b>-1,4</b>	<b>-29,6</b>	<b>37,1</b>	<b>32,5</b>	<b>8,7</b>	<b>26,1</b>

\*) Väestöryhmä määritellään tässä vastaajan tai vastaajan kotitalouden ominaisuuden perusteella.

## Kuluttajien luottamusindikaattori (kuvio etukannessa, laskentaperiaate sivulla 11).

### Taloluottamus oli kaikissa maakunnissa plussalla mutta useimmissa alle pitkän aikavälin keskiarvon

Kuluttajabarometrin neljän keskeisen kysymyksen saldoluvun aritmeettista keskiarvoa nimitetään kuluttajien luottamusindikaattoriksi. Kysymykset koskevat kuluttajien odotuksia omasta ja Suomen taloudellisesta tilanteesta sekä työttömien määrästä vuoden kuluttua samoin kuin arvioita kotitalouden säästämismahdollisuuksista seuraavan vuoden aikana. Kuluttajien luottamusindikaattori on ollut laajasti käytössä Suomessa, kun on haluttu ennakoita kuluttajien toimintaa. Se on korreloinut vahvasti yksityisen kulutuksen ja bruttokansantuotteen (BKT) muutosten kanssa.

Kuluttajien luottamusindikaattorin arvo oli vuoden 2009 neljännellä neljänneksellä koko maassa keskimäärin +12,5. Luottamusindikaattori oli plussalla kaikissa maakunnissa (kuvio etukannessa). Talusoptimismia oli eniten Itä-Uudellamaalla (+18,9), Satakunnassa (+14,5), Uudellamaalla (+14,2) ja Kymenlaaksossa (+14). Vähiten sitä oli Kainuussa (+7,6), Etelä-Karjalassa (+7,8) ja Pohjois-Karjalassa (+7,9).

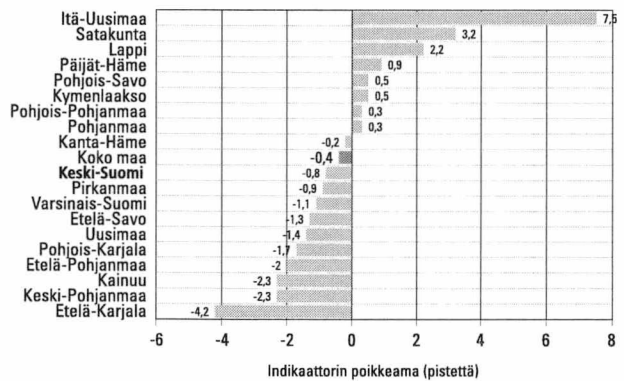
Eri sosioekonomisista ryhmistä luottamusta oli eniten omaa kotitaloutta hoitavien (+20,1), ylempien toimihenkilöiden (+19,5) ja opiskelijoiden (+16,7) talouksilla (kuvio vieressä). Lapsiperheiden (+18,8) taloluottamus oli parempi kuin usean aikuisen (+12,3) tai yksin asuvien talouksilla (+7,9).

Haastateltujen vastaamistavoissa ja kansaluonteissa on alueittaisia eroja, jonka vuoksi on hyödyllistä tarkastella talusmielialoja suhteutettuna maakunnan taloluottamuksen pitkän ajan keskiarvoon. Suhteellisia mielialoja voi mitata luottamusindikaattorin poikkeamalla sen pitkän aikavälin keskiarvosta maakunnittain. Kuluttajien luottamusindikaattorin pitkän aikavälin keskiarvot (lokakuu 1995 – joulukuu 2009) maakunnittain on esitetty taulukossa sivun 6 yläosassa. Vaikka luottamusindikaattori oli vuoden 2009 neljännellä neljänneksellä kaikissa maakunnissa plussalla, jäi kuluttajien taloluottamus useissa maakunnissa alle pitkän ajan keskiarvon. Luottamusindikaattorin poikkeama sen pitkän ajan keskiarvosta oli neljännellä neljänneksellä koko maassa -0,4 pistettä. Talouden kehitystä arvioitiin suhteellisesti optimistisimmin Itä-Uudellamaalla (poikkeama +7,5), Satakunnassa (+3,2) ja Lapissa (+2,2). Suhteellisesti pessimistisimpiä oltiin Etelä-Karjalassa (-4,2), Kainuussa (-2,3), Keski-Pohjanmaalla (-2,3) ja Etelä-Pohjanmaalla (-2,0).

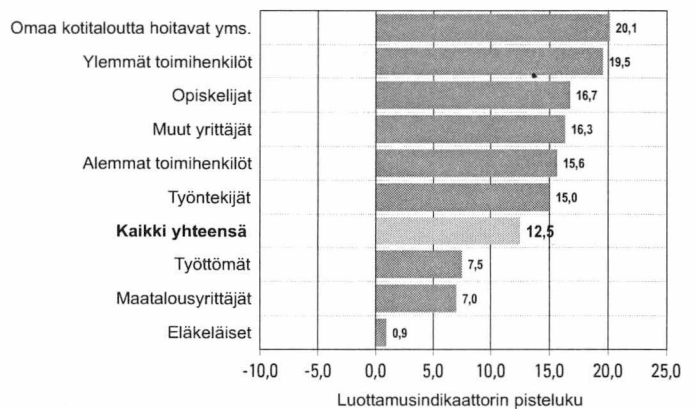
### Suomalaisten taloluottamus oli EU-maiden kärkipäässä

Suomalaisten kuluttajien talusnäkemykset ovat kansainvälisesti verrattuna hyvin valoisia, kun niitä mitataan kuluttajien luottamusindikaattorilla. Kansaluonteissa ja vastaamistavoissa on kuitenkin eroja, joten on suositeltavaa tarkastella luottamusindikaattorin poikkeamaa sen pitkän aikavälin keskiarvosta maittain. Marraskuussa talouden kehitystä arvioitiin EU-maissa suhteellisesti optimistisimmin Ruotsissa ja pessimistisimmin Liettuassa. Luottamus talouteen romahti yleisesti vuoden 2008 aikana. EU-maiden keskimääräinen luottamusindikaattoripoikkeama oli marraskuussa -6 (euroalueella -6). EU:n komission kuukausittain julkaisemat indikaattoriluvut lasketaan kausitasoitetuista sarjoista.

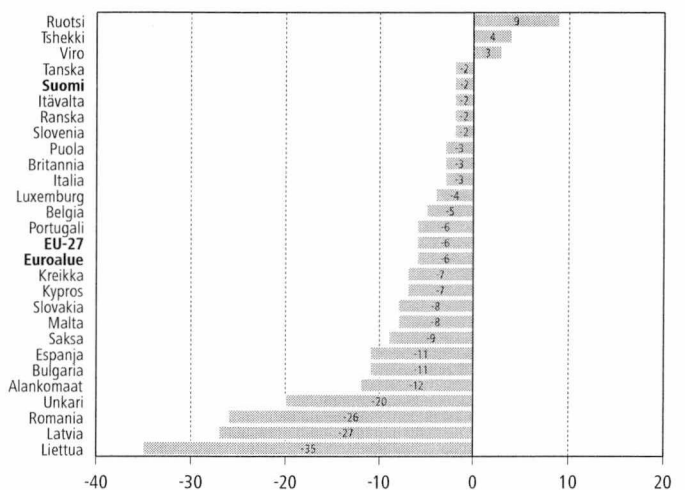
## Kuluttajien luottamusindikaattorin poikkeama pitkän ajan keskiarvosta maakunnittain, 4. neljännes 2009 (keskiarvo 10/1995–12/2009)



## Kuluttajien luottamusindikaattori eri sosioekonomisissa ryhmissä, 4. neljännes 2009



## Kuluttajien luottamusindikaattori EU-maissa, marraskuu 2009 Indikaattorin poikkeama maan keskiarvosta 10/1995–\*



\* Laskettu kausitasoitetuista sarjoista. Irlannin tieto puuttuu.

Lähde: European Commission, DG ECFIN, Business and Consumer Survey Results, November 2009

## Ostoaikomukset

Ostoaikomukset koskevat yleensä seuraavaa puolta vuotta. Poikkeuksena omistusasunto ja henkilöauto, joiden suunnittelujakso on 12 kuukautta.

### Omistusasunto (kuvio 9, sivu 20)

Asuntokaupan vilkkaina vuosina 1980-luvun lopulla joka kymmenes kotitalous suunnitteli asunnon ostoa vuoden sisällä. 1990-luvun laman aikana ostoaikeet laskivat noin puoleen tästä. Vuonna 1995 ostoaikeet lähtivät nousuun. Pari kolme vuotta sitten ostoaikeet olivat korkealla muun muassa edullisten asuntolainakorkojen takia. Sen jälkeen ostoaikeet ovat jälleen hieman vähenneet. Vuoden 2009 neljännellä neljänneksellä 7,9 prosenttia kotitalouksista aikoi hankkia tai vaihtaa omistusasunnon vuoden sisällä. Väestöryhmistä eniten ostoaikeita oli yrittäjien (pl. maatalousyrittäjät) (14,4%), ylempien toimihenkilöiden (13 %) ja alempien toimihenkilöiden (12 %) talouksilla. Vähiten niitä oli maatalousyrittäjien (1,9 %) ja eläkeläisten (3,7 %) talouksilla. Lapsiperheet (10,1 %) suunnittelivat asunnon hankintaa useammin kuin yksinasuvat (7,5 %) tai usean aikuisen taloudet (7,0 %). Maakuntien kärjessä olivat Lappi (10,6 %), Uusimaa (10,2 %) ja Keski-Pohjanmaa (9,3 %). Hankinta-aikeita oli muita vähemmän Päijät-Hämeen (3,5 %) sekä Etelä-Karjalan, Kanta-Hämeen, Pohjois-Karjalan ja Itä-Uudenmaan talouksilla (4–5 %).

Barometrillä selvitetään myös miten kotitalous aikoo rahoittaa asunnon hankinnan. Asunnon ostoa suunnittelevilta kysytään tärkeintä ja toiseksi tärkeintä rahoitusmuotoa. Joulukuussa 2009 vastausjakaumat olivat seuraavat. Tärkein rahoitusmuoto: pankkilaina 45 %, nykyisen asunnon myyntitulo 44 % ja omat säästöt 6 % kotitalouksista. Toiseksi tärkein rahoitusmuoto: pankkilaina 30 %, nykyisen asunnon myyntitulo 8 % ja omat säästöt 22 % kotitalouksista.

### Henkilöauto (kuvio 10, sivu 21)

Vuoden 2009 neljännellä neljänneksellä 16 prosenttia kotitalouksista aikoi hankkia tai vaihtaa auton vuoden sisällä. Tämän mukaan kotitaloudet ostaisivat vuoden kuluessa noin 397 000 henkilöautoa, joista uusia noin 122 000 ja käytettyjä noin 275 000 kappaletta. Väestöryhmistä ostoaikeita oli eniten omaa kotitaloutta hoitavien (25,6 %), muiden yrittäjien (22,5 %) ja ylempien toimihenkilöiden (19,9 %) talouksilla. Vähiten auton ostoaikeita oli eläkeläisten (9,3 %) talouksilla. Eri alueista aikomuksia oli eniten Satakunnassa (24,3 %) ja Lapissa (23,2 %), vähiten Kanta-Hämeessä (10,6 %), Keski-Suomessa (11,4 %) ja Varsinais-Suomessa (12,1 %).

Barometrillä selvitetään myös miten kotitalous aikoo rahoittaa auton hankinnan.

Auton ostoa suunnittelevilta kysytään tärkeintä ja toiseksi tärkeintä rahoitusmuotoa. Joulukuussa 2009 vastausjakaumat olivat seuraavat. Tärkein rahoitusmuoto: nykyisen auton myyntitulo 51 %, omat säästöt 24 %, pankkilaina 14 % ja osamaksukauppa 8 % kotitalouksista. Toiseksi tärkein rahoitusmuoto: nykyisen auton myyntitulo 15 %, omat säästöt 29 %, pankkilaina 20 % ja osamaksukauppa 14 % kotitalouksista.

### Koti, asuminen, vapaa-aika (taulukko 11, sivu 22–23)

#### Sisustaminen, asuntoremontti

Kodin sisustamisaikeet kääntyivät vuonna 2005 kasvuun kolmen vuoden tasaisen kehityksen jälkeen ja olivat korkeimmillaan vuonna 2007. Sen jälkeen ostoaikeet ovat olleet hienoisessa laskussa. Vuoden 2009 neljännellä neljänneksellä 42,9 prosenttia talouksista aikoo sisustaa kotiaan puolen

### Asunnon ja auton ostoaikomukset väestöryhmittäin \*), 4. neljännes 2009

Väestöryhmä *)	Asunto 12 kk sisällä % kotitalouksista	Auto 12 kk sisällä % kotitalouksista
<b>Sukupuoli</b>		
Mies	7,0	17,7
Nainen	8,7	14,2
<b>Ikä</b>		
15–24	7,0	21,1
25–34	14,0	19,6
35–44	11,5	20,1
45–54	7,9	17,2
55–64	4,9	11,4
65–74	3,7	9,5
<b>Koulutus</b>		
Perusaste	5,4	14,9
Keskiaste	7,0	15,2
Korkea-aste	11,6	18,0
<b>Suuralue</b>		
Pääkaupunkiseutu	10,0	14,4
Muu Etelä-Suomi	6,5	18,0
Länsi-Suomi	7,5	15,1
Itä-Suomi	7,1	15,2
Pohjois-Suomi	8,7	18,1
<b>Sosioekonominen asema</b>		
Maatalousyrittäjät	1,9	9,1
Muut yrittäjät	14,4	22,5
Ylemmät toimihenkilöt	13,0	19,9
Alemmat toimihenkilöt	12,0	18,1
Työntekijät	6,3	17,5
Työttömät	4,6	13,2
Opiskelijat	5,2	17,2
Eläkeläiset	3,7	9,3
Omaa kotitaloutta hoitavat yms.	9,3	25,6
<b>Kotitaloustyyppi</b>		
Yksinasuvat	7,5	9,9
Lapsiperheet	10,1	23,7
Muut (aikuis)taloudet	7,0	17,6
<b>Kotitalouden bruttotuloluokka</b>		
Alin neljännes	3,4	9,3
2. alin neljännes	6,9	10,5
2. ylin neljännes	10,2	20,1
Ylin neljännes	11,8	26,9
Tulot tuntemattomat	6,3	14,3
<b>Kaikki yhteensä</b>	<b>7,9</b>	<b>15,9</b>

\*) Väestöryhmä määritellään tässä vastaajan tai vastaajan kotitalouden ominaisuuden perusteella.

vuoden sisällä. Ostoaikeita on eniten opiskelijoiden (60 %) ja ylempien toimihenkilöiden (57 %) talouksilla. Vähiten niitä on eläkeläisten (21 %) ja työttömien (30 %) talouksilla. Lapsiperheillä (57 %) sisustusaikeita oli selvästi enemmän kuin muilla kotitaloustyypeillä (39 %). Maakunnista kärjessä olivat Keski-Pohjanmaa (55 %), Pohjois-Pohjanmaa (49 %) ja Uusimaa (48 %). Vähiten ostoaikeita oli Pohjois-Karjalassa (26 %) ja Kainuussa (31 %).

Asunnon korjausaikeet ovat pitkän ja hitaahkon kasvuvaiheen jälkeen tasaantumassa. Asuntoremonttia suunnitteli vuoden 2009 neljännellä neljänneksellä koko maassa keskimäärin 33,2 prosenttia talouksista. Eniten remonttiaikeita oli maatalousyrittäjien ja muiden yrittäjien (45 %) talouksilla sekä ylempien toimihenkilöiden (41 %) talouksilla, vähiten opiskelijoiden (21 %) ja työttömien (27 %) talouksilla. Lapsiperheillä

(43 %) ja usean hengen aikuistalouksilla (37 %) remonttiaikeita oli enemmän kuin yksinasuvien talouksilla (23 %). Maakunnista kärjessä oli Keski-Pohjanmaa (44 %), Itä-Uusimaa (43 %) ja Etelä-Karjala (43 %), hännillä Etelä-Savo (27 %), Etelä-Pohjanmaa (29 %), Uusimaa ja Pirkanmaa (30 %).

### Kodinkoneet, viihde-elektronikka

Kodinkoneiden hankinta-aiheet ovat laskeneet vuosien mittaan muutamalla prosentilla vajaan 20 prosentin tuntumaan. Nyt kodinkoneita aikoo hankkia 17,8 % talouksista. Eniten ostoaikeita oli muiden yrittäjien (26 %) ja opiskelijoiden (24 %) sekä ylempien ja alempien toimihenkilöiden (23 %) talouksilla, vähiten eläkeläisten talouksilla (9,4 %). Maakunnista hankinta-aikeita oli eniten Keski-Pohjanmaalla (25 %) sekä Etelä-Karjalassa (24 %) ja Lapissa (23 %), vähiten Kainuussa (9 %), Keski-Suomessa (10 %) ja Etelä-Savossa (11 %).

Viihde-elektronikan hankinta-aiheet kasvoivat vuosina 2006 ja 2007 vahvasti muun muassa digitaalitekniikan yleistymisen takia. Vuonna 2008 ostoaiheet palasivat "normaalille" tasolle. Vuoden 2009 neljännellä neljänneksellä 35,9 % talouksista aikoo ostaa viihde-elektronikkaa seuraavan puolen vuoden aikana. Väestöryhmistä kärjessä olivat opiskelijoiden (62 %) ja ylempien toimihenkilöiden (46 %) taloudet. Hännillä olivat eläkeläisten (18 %) ja maatalousyrittäjien (27 %) taloudet. Maakunnista kärjessä olivat Uusimaa (41 %), Itä-Uusimaa (39 %) sekä Etelä-Karjala, Pohjois-Savo ja Pohjois-Pohjanmaa (38 %). Perää pitivät Kainuu (21 %), Etelä-Savo ja Keski-Pohjanmaa (28 %) sekä Päijät-Häme (29 %).

### Vapaa-aika (taulukko 11, sivu 22)

Lomamatka-aiheet ulkomaille notkahtivat vuonna 2003 hie-män mutta kääntyivät seuraavana vuonna kasvuun. Vuoden 2009 neljännellä neljänneksellä 45,4 prosenttia talouksista suunnitteli lomamatkaa ulkomaille puolen vuoden sisällä. Väestöryhmistä aikeita oli eniten ylempien toimihenkilöiden (62 %) ja muiden yrittäjien (60 %) ja talouksilla, vähiten maatalousyrittäjien ja työttömien talouksilla (27 %). Maakuntien kärjessä olivat Uusimaa (58 %) ja Päijät-Häme (51 %), hännillä Keski-Pohjanmaa (19 %), Lappi (25%), Kainuu (29 %) ja Pohjois-Pohjanmaa (32 %).

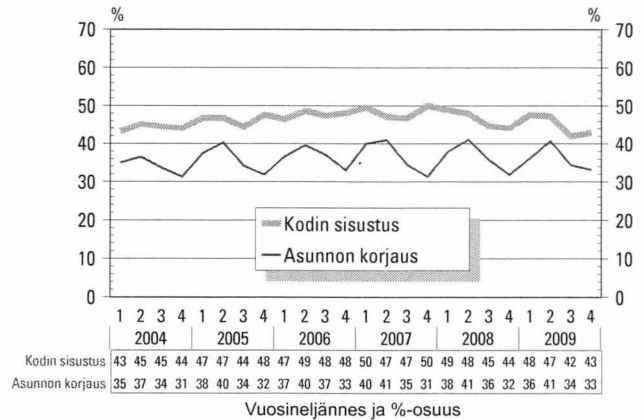
Kotimaan lomamatkaa puolen vuoden sisällä suunnitteli 52,1 % talouksista. Aikeita oli eniten ylempien (62 %) ja alempien toimihenkilöiden (59 %) sekä omaa kotitaloutta hoitavien (60 %) talouksilla, vähiten työttömien (43 %) ja eläkeläisten (44 %) talouksilla. Kotimaan lomamatkoja suunniteltiin muita useammin Pohjois-Pohjanmaalla (63 %), Pohjois-Savossa (60 %), Itä-Uudellamaalla (59 %) ja Lapissa (58 %) sekä Uudellamaalla (55 %), muita vähemmän Keski-Pohjanmaalla (38 %), Etelä-Karjalassa (44 %) sekä Kymenlaaksossa, Varsinais-Suomessa ja Pohjanmaalla (runsaat 45 %).

Vapaa-ajan asunnon hankintaa suunnitteli 2,1 prosenttia kotitalouksista. Eniten aikeita oli muiden yrittäjien (5,4 %), ylempien (2,9 %) ja alempien (2,7 %) toimihenkilöiden sekä työntekijöiden (2,8 %) talouksilla, vähiten maatalousyrittäjien (0 %), eläkeläisten (0,5 %) ja työttömien (0,7 %), talouksilla. Eri alueilla muita useammin vapaa-ajan asunnon hankintaa suunnittelivat kotitaloudet Keski-Pohjanmaalla (7,1 %), Etelä-Karjalassa (4,4 %), Uudellamaalla ja Itä-Uudellamaalla (3 %). Ostoaikeita oli vähiten Etelä-Pohjanmaalla, Kymenlaaksossa, Pohjois-Pohjanmaalla ja Keski-Suomessa (1 prosentti tai vähemmän).

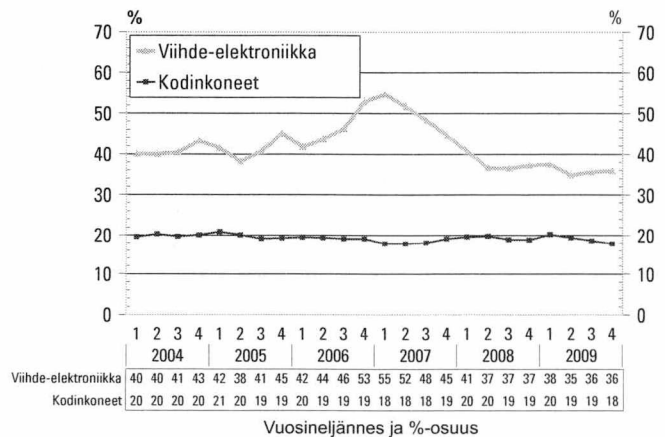
### Harrastusvälineet (taulukko 11, sivu 22)

Harrastus- ja urheiluvälineiden hankinta-aiheet ovat kasvanneet voimakkaasti vuoden 2004 jälkeen. Vuoden 2009 neljännellä neljänneksellä 24,3 % prosenttia talouksista aikoo hankkia näitä välineitä. Eniten ostoaikeita oli opiskelijoiden (41 %) ja ylempien toimihenkilöiden (36 %) talouksilla, vähiten eläkeläisten (9 %) talouksilla. Maakunnista hankin-

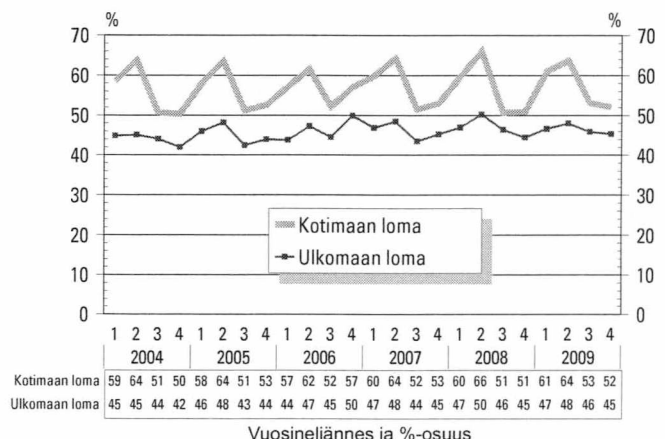
### % kotitalouksista aikoo käyttää rahaa joihinkin kohteisiin seuraavan 6 kk aikana



### % kotitalouksista aikoo käyttää rahaa joihinkin kohteisiin seuraavan 6 kk aikana



### % kotitalouksista aikoo tehdä lomamatkan seuraavan 6 kk aikana

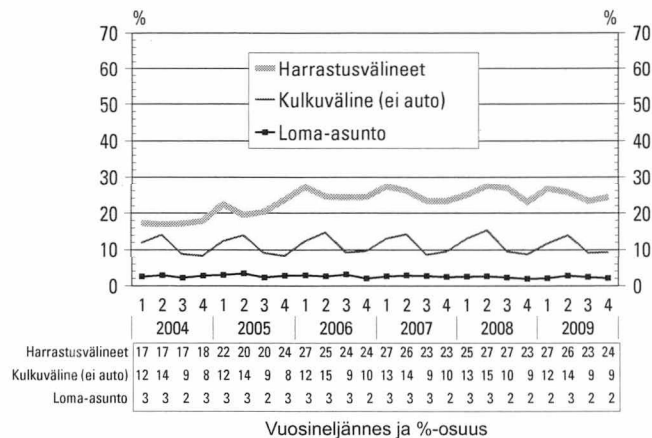


ta-aikeita oli eniten Pohjois-Pohjanmaalla (31 %), Etelä-Karjalassa (30 %), Lapissa (29 %) ja Uudellamaalla (28 %), vähiten Pohjois-Karjalassa ja Pohjanmaalla (16 %).

Muun kulkuvälineen kuin auton aikoo hankkia 9,4 % talouksista. Maakunnista hankinta-aikeita oli eniten Kanta-Hämeessä (14,5 %) ja Itä-Uudellamaalla (13,8 %), vähiten Etelä-Karjalassa (3,3 %), Kainuussa ja Keski-Suomessa

(5 %). Lapsiperheillä oli harrastusvälineiden hankinta-aikaita (39 %) selvästi enemmän kuin yksin asuvien (21 %) tai usean aikuisen (19 %) talouksilla. Lapsiperheillä oli myös muun kulkuvälineen kuin auton hankinta-aikaita (16 %) noin kaksinverroin yksin asuvien (8 %) tai usean aikuisen (7 %) talouksiin verrattuna.

**% kotitalouksista aikoo käyttää rahaa joihinkin kohteisiin seuraavan 6 kk aikana**



## Tutkimusmenetelmä

Kuluttajabarometri on haastattelututkimus, jonka avulla mitataan suomalaisten mielikuvia – arvioita ja odotuksia – yleisestä ja oman kotitalouden taloudellisesta kehityksestä sekä aikomuksia tehdä suuria hankintoja, säästää tai ottaa lainaa. Lisäksi tutkimuksella selvitetään nykyaikaisten koneiden ja laitteiden yleisyyttä kotitalouksissa. (Kotitalouksien lukumäärä on noin 2,5 milj.). Tilastokeskuksen kuluttajabarometri aloitettiin marraskuussa 1987 puolivuositaisena tutkimuksena. Vuonna 1992 se muutettiin neljännesvuositaiseksi ja lokakuussa 1995 kuukausittaiseksi tutkimukseksi kun tietoja ruvettiin EU:n komission toimeksiannosta keräämään joka kuukausi.

Kuluttajabarometrin kysymykset ovat aina olleet suurimmaksi osaksi vertailukelpoiset vastaavien kansainvälisten tutkimusten kanssa. Lokakuussa 1995 keskeisimmät kysymykset yhdenmukaistettiin EU-maiden harmonisoidun kuluttajasurveyn 15 kysymyksen kanssa. Tämä aiheutti pieniä muutoksia kuluttajabarometrin tietosisältöön. EU-kysymysten lisäksi nykyinen kuluttajabarometri sisältää parikymmentä Suomen omaa kysymystä, jotka ovat olleet mukana alusta lähtien.

## Tietojen keruu

Kuluttajabarometrin tiedot kerättiin joulukuuhun 1999 asti Tilastokeskuksen työvoimatutkimuksen yhteydessä. Tutkimuksessa käytettiin kuutta rotatoivaa paneelia. Samalle henkilölle esitettiin kysymykset kolme kertaa puolen vuoden vä-

lein, ja kohdehenkilöistä oli joka kuukausi uusia noin kolmannes. Tilastokeskuksen kenttähaastattelijat tekivät haastattelut (puhelimitse) eri puolilla Suomea.

Tammikuusta 2000 alkaen kuluttajabarometrin kohteena on kuukausittain kokonaan vaihtuva henkilöotos. Samaa otosta käytetään myös suomalaisten matkailututkimuksen ym. kyselyjen tiedonkeruussa. Kaikki haastattelut tehdään nyt keskitetysti Tilastokeskuksen puhelinhaastattelu- eli CATI-keskuksesta. Tutkimusalueena on edelleen koko maa ja kuluttajabarometrin vastaajat edustavat Suomen 15–74-vuotiasta väestöä iän, sukupuolen, asuinlänin ja äidinkielen suhteen.

Maakunnittainen neljännesvuositarkastelu on tehty ottamalla tutkimukseen mukaan vuoden 2009 loka-, marras- ja joulukuun haastatteluaineistot. Kuluttajabarometrin netto-otoskoko oli vuoden 2009 neljännellä neljänneksellä 6 600 henkilöä. Vastauksia saatiin 4 368, joten tutkimuksen nettokato oli 33,8 prosenttia.

## Saldoluku

Tutkimuksesta laadituissa kuvioissa viitataan saldolukuihin. Laskentaperiaate esitetään oheisessa taulukossa. Esimerkkinä on kuvio 1, sivu 12: Suomen taloudellinen tilanne nyt verrattuna tilanteeseen 12 kuukautta sitten, 3. neljännes 2009.

Haastateltavilta kysytään: "Millainen on Suomen taloudellinen tilanne nyt verrattuna tilanteeseen 12 kk sitten?" Vastausvaihtoehdot on esitetty oheisessa taulukossa. Kunkin vastausvaihtoehdon prosenttiosuus kerrotaan sen painokertoimella. Tulojen summana saadaan saldoluku.

Vastaus	%-osuus	Painokerroin	Tulo
Paljon parempi	0,3	1	0,3
Hiukan parempi	7,3	+0,5	3,6
Samanlainen	17,0	0	0
Hiukan huonompi	51,6	-0,5	-25,8
Paljon huonompi	22,4	-1	-22,4
Ei osaa sanoa	1,5	0	0
<b>Yhteensä</b>	<b>100</b>		<b>-44,3 = saldoluku</b>

## Luottamusindikaattori

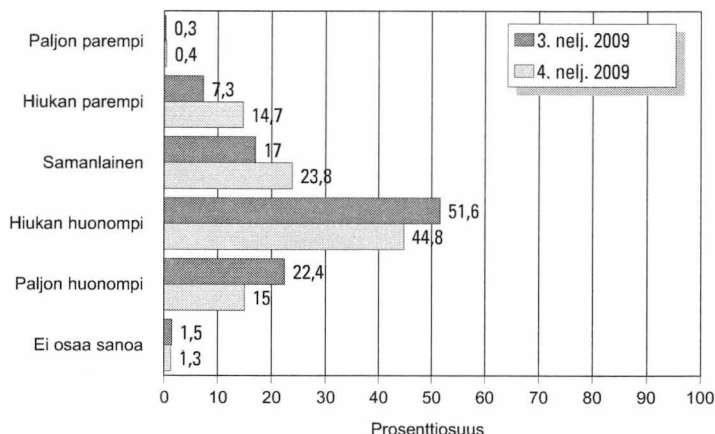
Kuluttajien uusi luottamusindikaattori lasketaan seuraavien kysymysten saldoluvuista:

- Millainen on Suomen taloudellinen tilanne 12 kuukauden kuluttua verrattuna nykyiseen
- Millainen on oma taloudellinen tilanteenne 12 kuukauden kuluttua verrattuna nykyiseen
- Pystytkö taloutenne säästämään seuraavien 12 kuukauden aikana?
- Paljonko Suomessa on työttömiä 12 kuukauden kuluttua verrattuna nykyhetkeen?

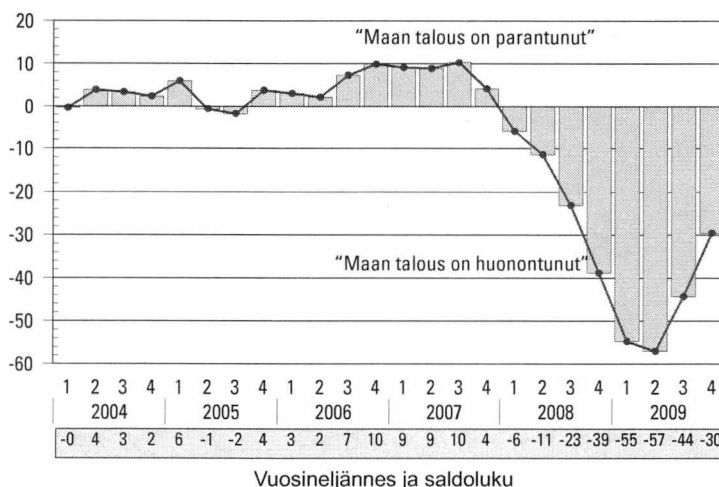
Saldoluvut lasketaan yhteen ja jaetaan neljällä. Saldoluvut ja kuluttajien luottamusindikaattori voi vaihdella -100:n ja +100:n välillä.

# 1. Suomen taloudellinen tilanne nyt

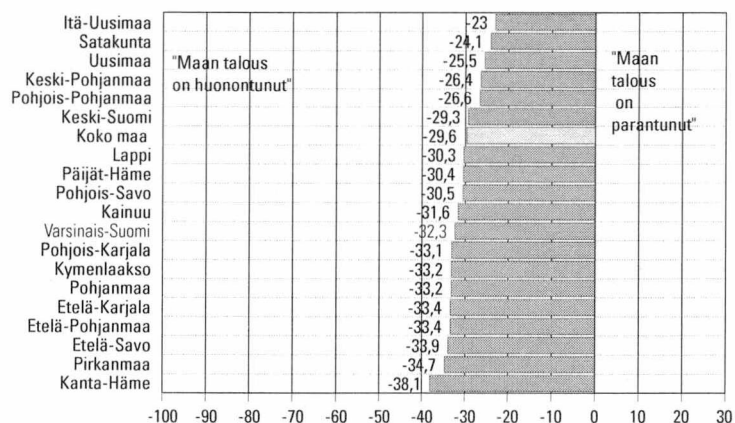
verrattuna tilanteeseen 12 kuukautta sitten



## Saldolukuna mittausajankohdasta toiseen



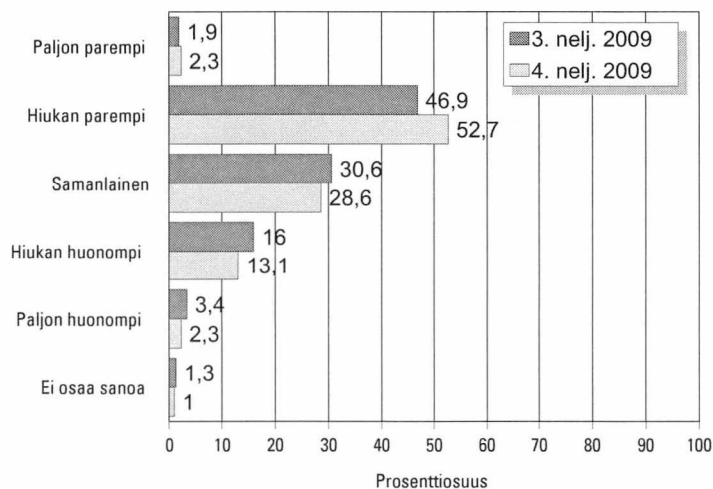
## Saldoluvut maakunnittain 4. neljännes 2009



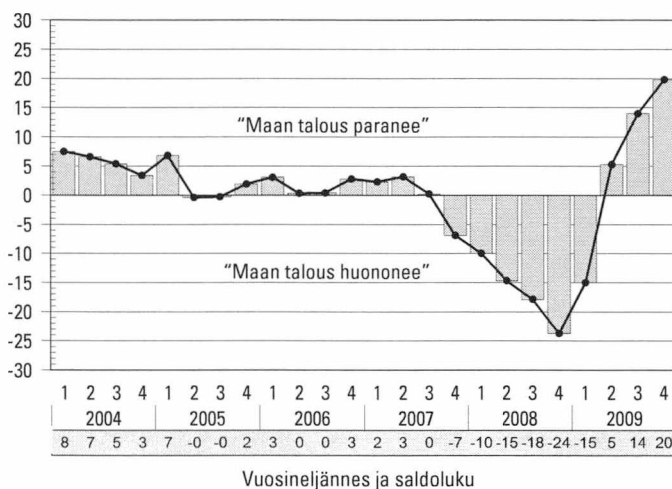
Itä-Uudenmaan, Kainuun, Keski-Pohjanmaan ja erityisesti Ahvenanmaan luvut eivät ole haastattelujen pienen määrän takia yhtä luotettavia kuin muiden maakuntien luvut. Ahvenanmaan lukuja ei esitetä niiden suuren satunnaisvaihtelun vuoksi.

## 2. Suomen taloudellinen tilanne 12 kk kuluttua

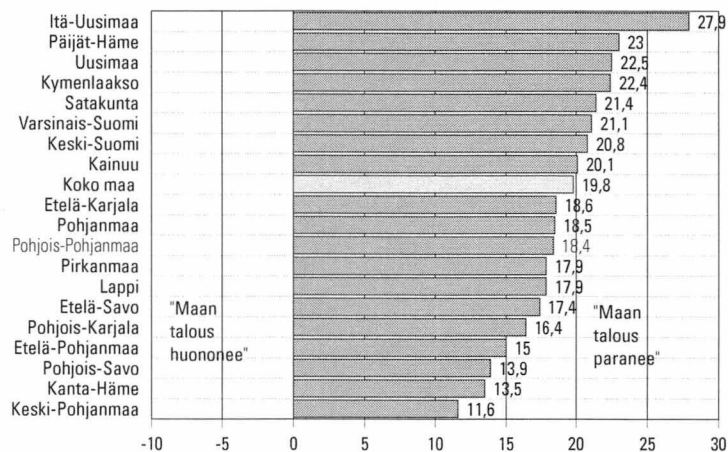
verrattuna nykyiseen



### Saldolukuna mittausajankohdasta toiseen

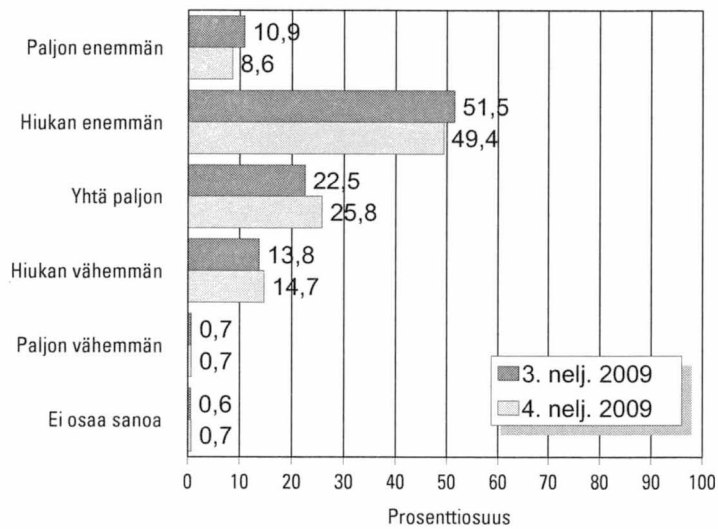


### Saldoluvut maakunnittain 4. neljännes 2009

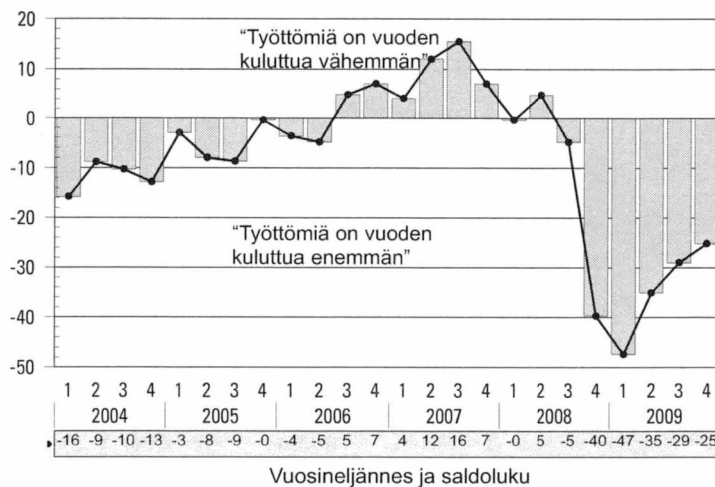


Itä-Uudenmaan, Kainuun, Keski-Pohjanmaan ja erityisesti Ahvenanmaan luvut eivät ole haastattelujen pienen määrän takia yhtä luotettavia kuin muiden maakuntien luvut. Ahvenanmaan lukuja ei esitetä niiden suuren satunnaisvaihtelun vuoksi.

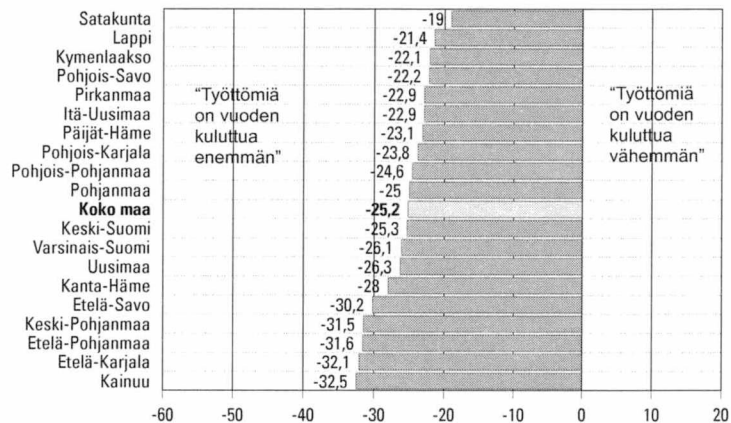
### 3. Työttömyys



#### Saldolukuna mittausajankohdasta toiseen



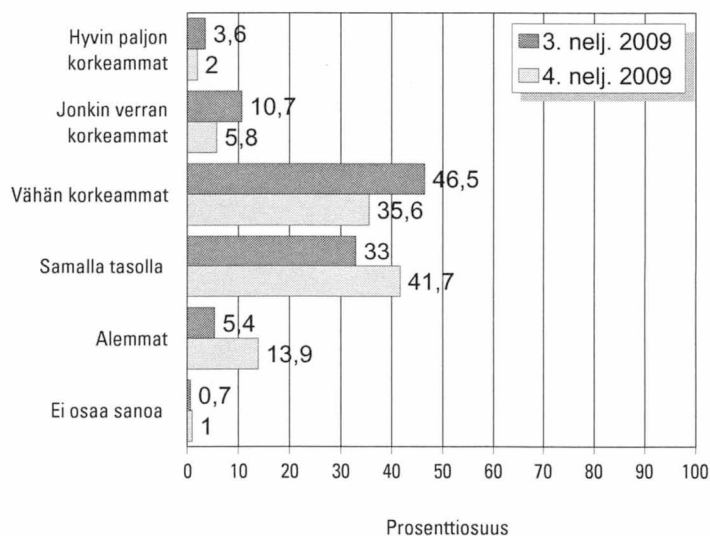
#### Saldoluvut maakunnittain 4. neljännes 2009



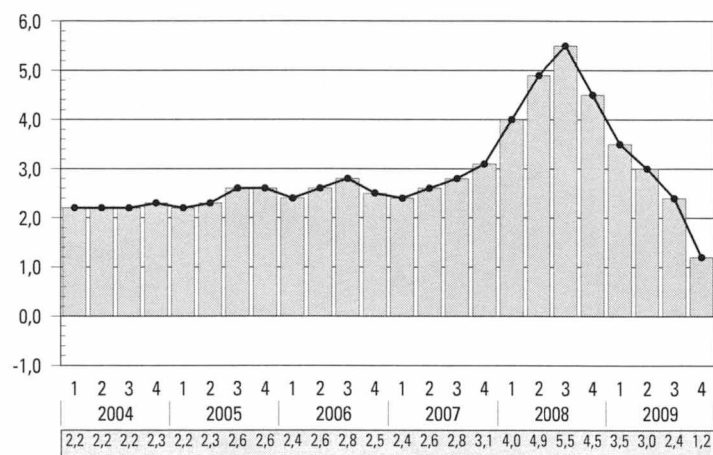
Itä-Uudenmaan, Kainuun, Keski-Pohjanmaan ja erityisesti Ahvenanmaan luvut eivät ole haastattelujen pienen määrän takia yhtä luotettavia kuin muiden maakuntien luvut. Ahvenanmaan lukuja ei esitetä niiden suuren satunnaisvaihtelun vuoksi.

## 4. Kuluttajahinnat

Nyt verrattuna 12 kuukautta sitten

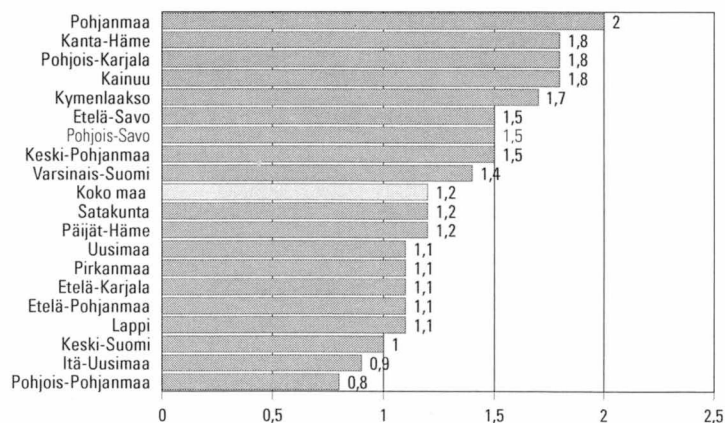


Inflaatioarvio (arvio hintojen muutoksesta vuoden takaisesta, %)



Vuosineljännes ja inflaatioprosentti

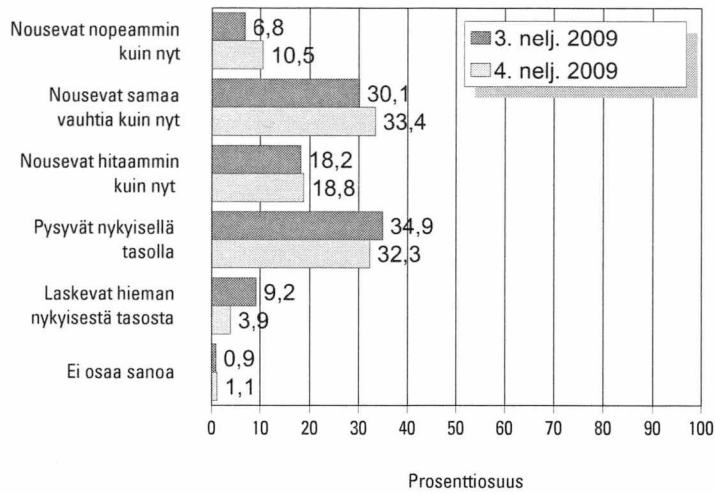
Inflaatioarvio maakunnittain 4. neljännes 2009, %



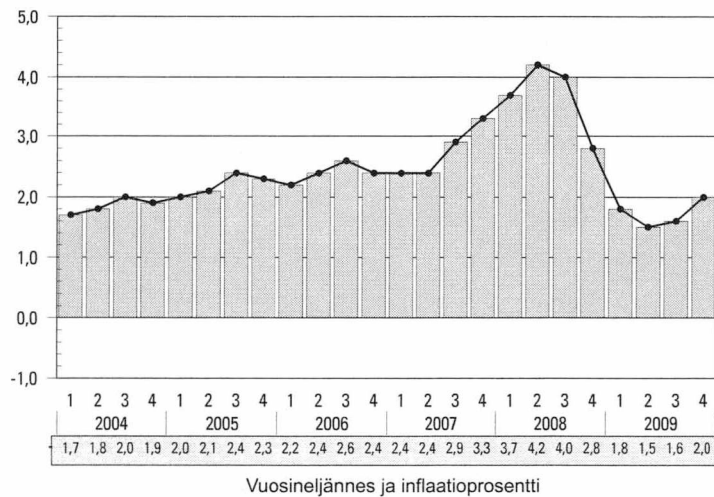
Itä-Uudenmaan, Kainuun, Keski-Pohjanmaan ja erityisesti Ahvenanmaan luvut eivät ole haastattelujen pienen määrän takia yhtä luotettavia kuin muiden maakuntien luvut. Ahvenanmaan lukuja ei esitetä niiden suuren satunnaisvaihtelun vuoksi.

## 5. Kuluttajahinnat

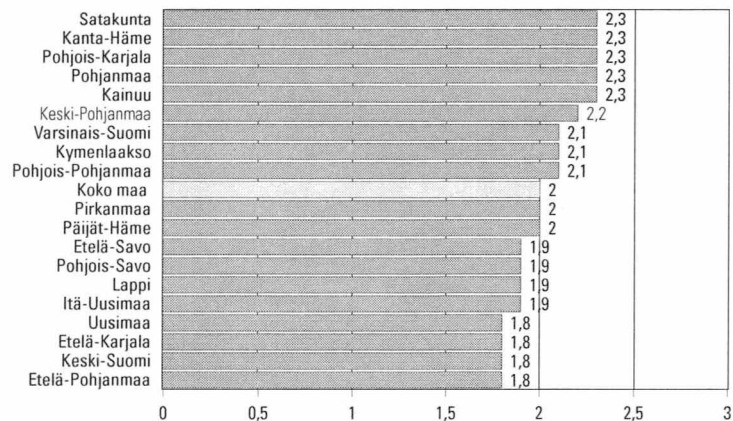
### Muutos seuraavien 12 kuukauden aikana



### Inflaatio-odotus (ennuste hintojen muutoksesta vuosi eteenpäin, %)



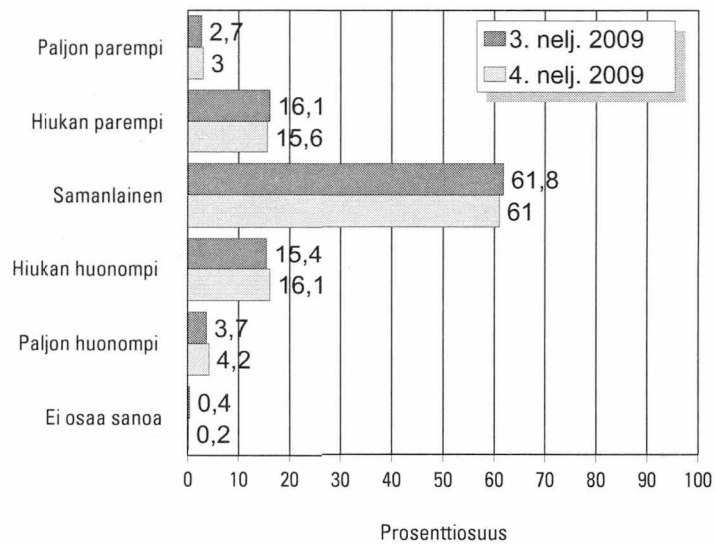
### Inflaatio-odotus maakunnittain 4. neljännes 2009, %



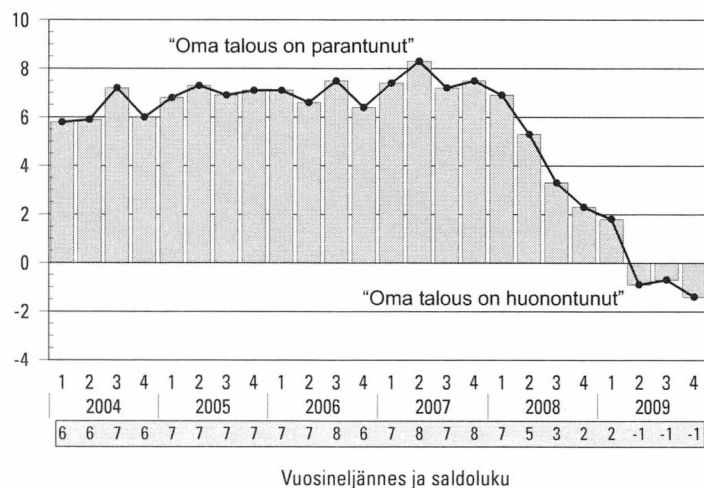
Itä-Uudenmaan, Kainuun, Keski-Pohjanmaan ja erityisesti Ahvenanmaan luvut eivät ole haastattelujen pienen määrän takia yhtä luotettavia kuin muiden maakuntien luvut. Ahvenanmaan lukuja ei esitetä niiden suuren satunnaisvaihtelun vuoksi.

## 6. Oma taloudellinen tilanne nyt

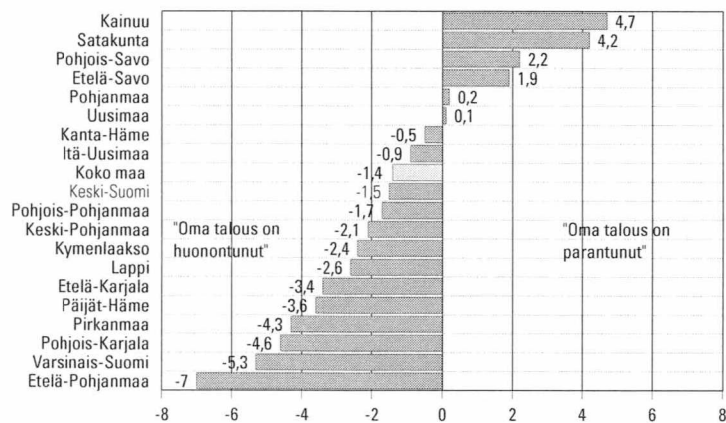
verrattuna tilanteeseen 12 kuukautta sitten



Saldolukuna mittausajankohdasta toiseen



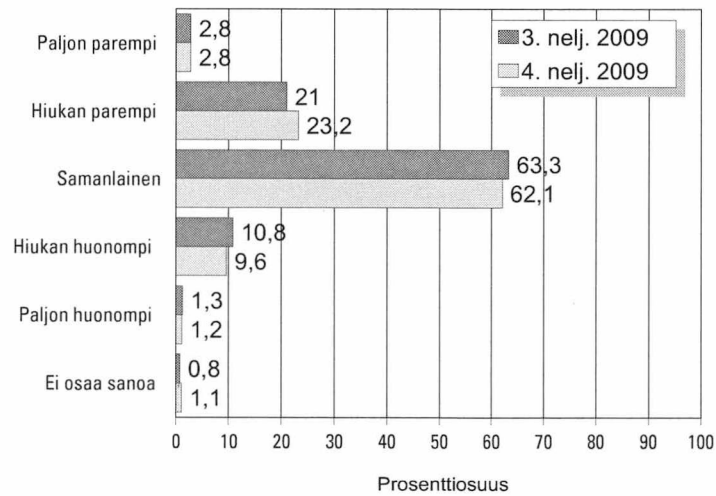
Saldoluvut maakunnittain 4. neljännes 2009



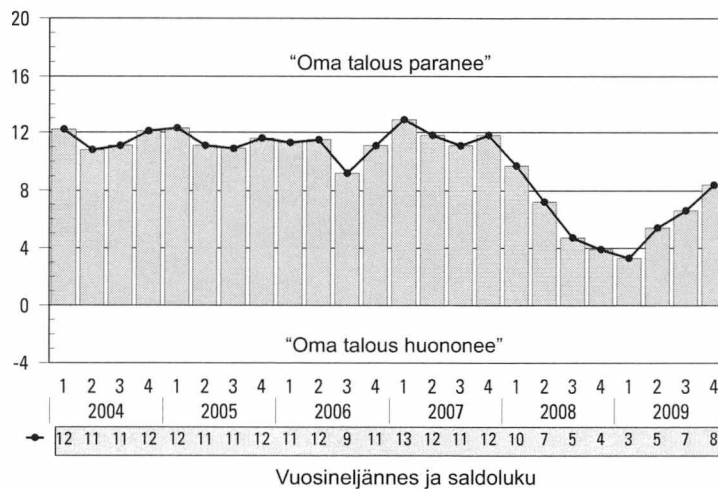
Itä-Uudenmaan, Kainuun, Keski-Pohjanmaan ja erityisesti Ahvenanmaan luvut eivät ole haastattelujen pienen määrän takia yhtä luotettavia kuin muiden maakuntien luvut. Ahvenanmaan lukuja ei esitetä niiden suuren satunnaisvaihtelun vuoksi.

## 7. Oma taloudellinen tilanne 12 kk kuluttua

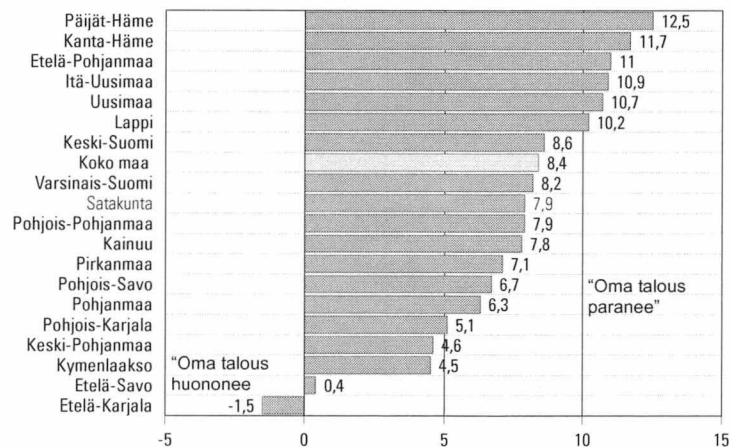
verrattuna nykyiseen



### Saldolukuna mittausajankohdasta toiseen



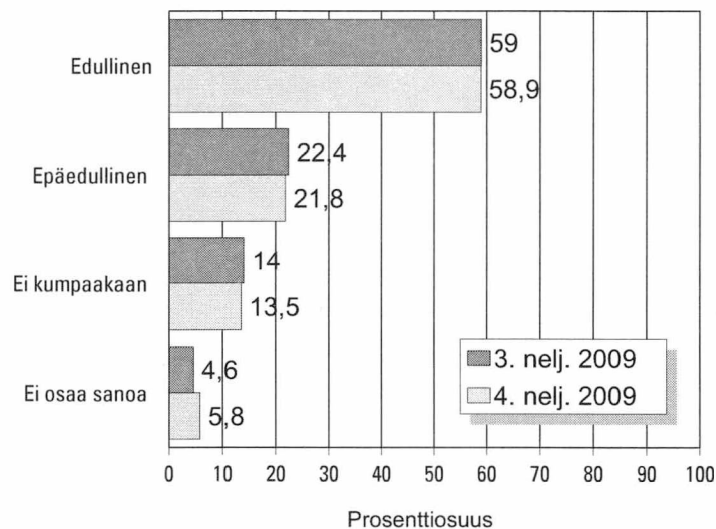
### Saldoluvut maakunnittain 4. neljännes 2009



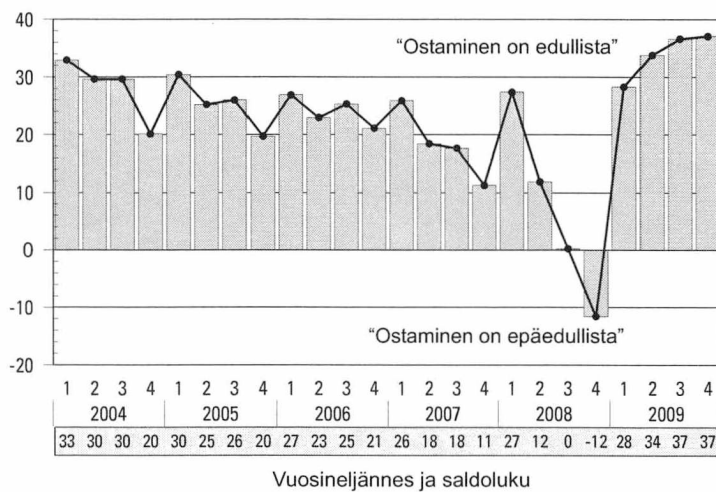
Itä-Uudenmaan, Kainuun, Keski-Pohjanmaan ja erityisesti Ahvenanmaan luvut eivät ole haastattelujen pienen määrän takia yhtä luotettavia kuin muiden maakuntien luvut. Ahvenanmaan lukuja ei esitetä niiden suuren satunnaisuusvaihtelun vuoksi.

## 8. Ajankohdan edullisuus

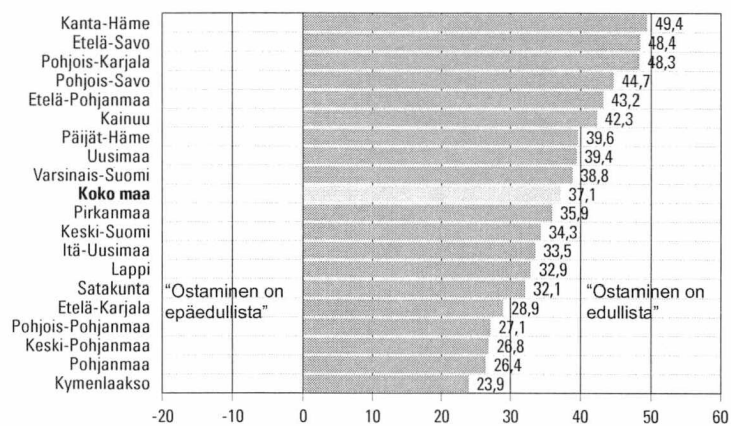
### Suurempiin hankintoihin



### Saldolukuna mittausajankohdasta toiseen



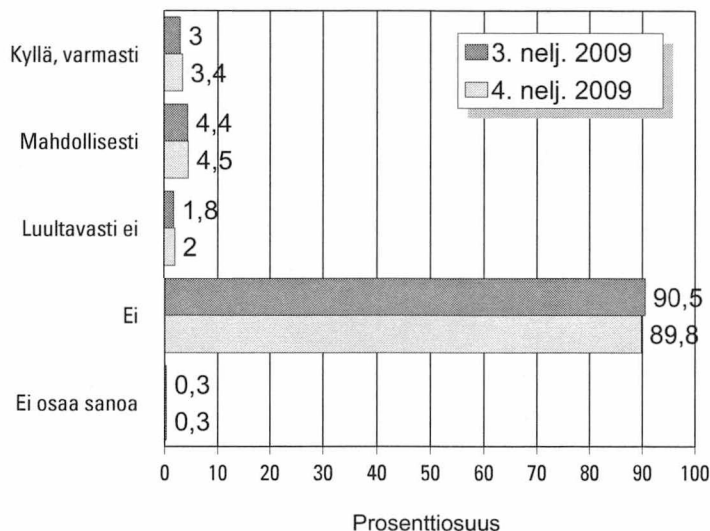
### Saldoluvut maakunnittain 4. neljännes 2009



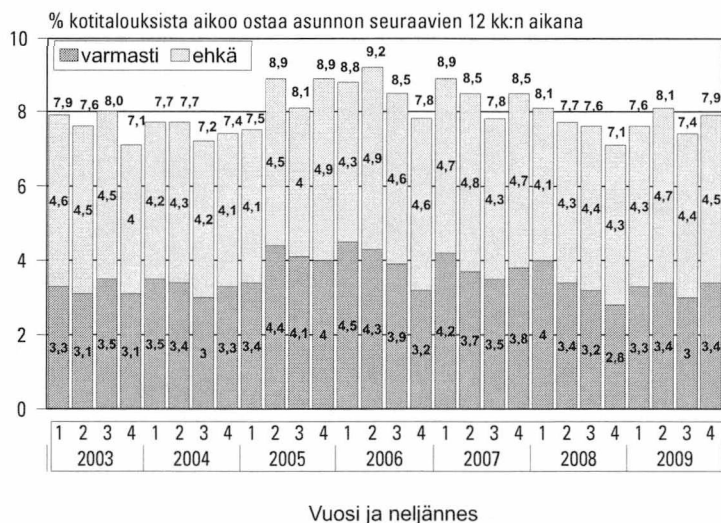
Itä-Uudenmaan, Kainuun, Keski-Pohjanmaan ja erityisesti Ahvenanmaan luvut eivät ole haastattelujen pienen määrän takia yhtä luotettavia kuin muiden maakuntien luvut. Ahvenanmaan lukuja ei esitetä niiden suuren satunnaisvaihtelun vuoksi.

## 9. Aikooko talous hankkia tai vaihtaa omistusasunnon

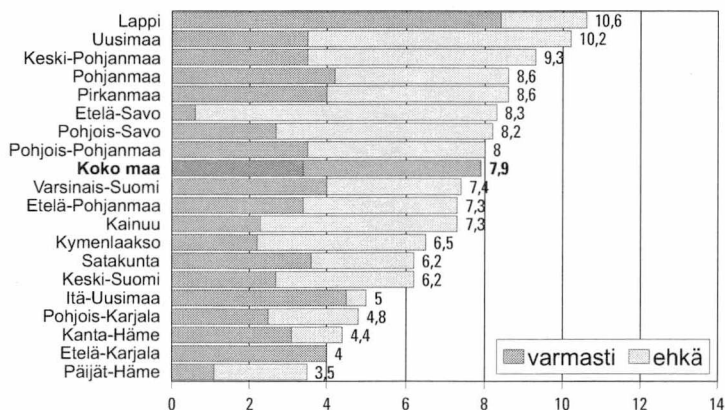
### Seuraavien 12 kuukauden aikana



### Aikomukset mittausajankohdasta toiseen



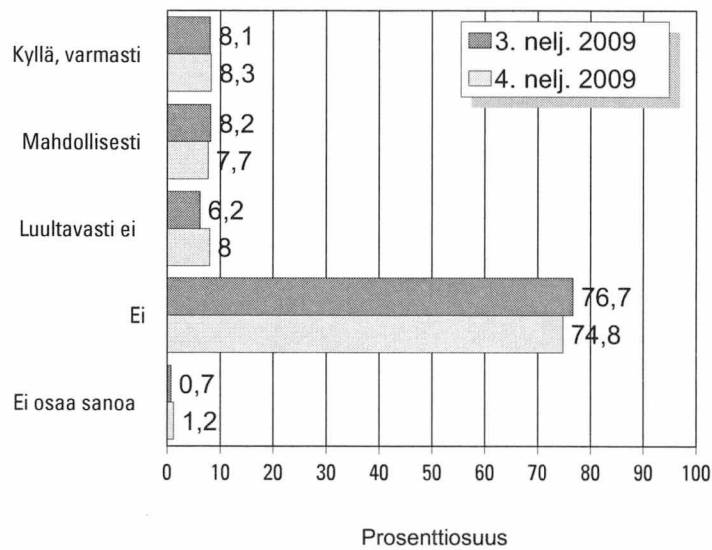
### Asunnon ostoaikomukset maakunnittain 4. neljännes 2009



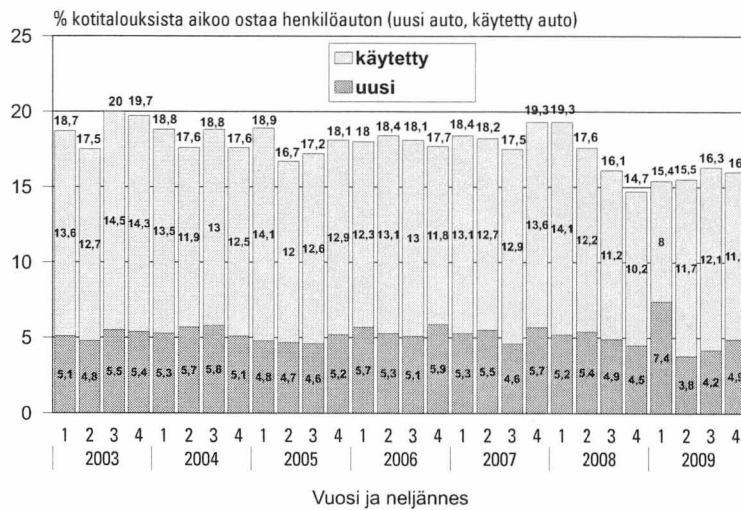
Itä-Uudenmaan, Kainuun, Keski-Pohjanmaan ja erityisesti Ahvenanmaan luvut eivät ole haastattelujen pienen määrän takia yhtä luotettavia kuin muiden maakuntien luvut. Ahvenanmaan lukuja ei esitetä niiden suuren satunnaisvaihtelun vuoksi.

# 10. Aikooko talous hankkia tai vaihtaa henkilöauton

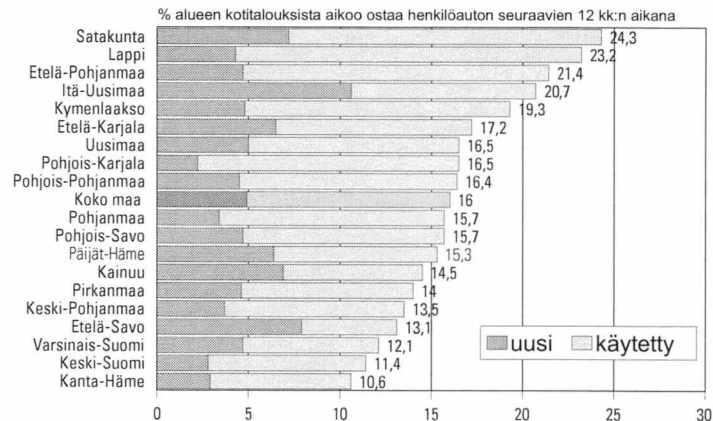
## Seuraavien 12 kuukauden aikana



## Aikomukset mittausajankohdasta toiseen



## Auton ostoaikomukset maakunnittain 4. neljännes 2009



Itä-Uudenmaan, Kainuun, Keski-Pohjanmaan ja erityisesti Ahvenanmaan luvut eivät ole haastattelujen pienen määrän takia yhtä luotettavia kuin muiden maakuntien luvut. Ahvenanmaan lukuja ei esitetä niiden suuren satunnaisvaihtelun vuoksi.

# 11. Rahankäyttöaikomukset joihinkin kohteisiin maakunnittain ja väestöryhmittäin \*)

**Seuraavien 6 kk aikana, 4. neljännes 2009**  
**% kotitalouksista aikoo käyttää rahaa:**

Maakunta	ASUNNON KORJAUS			KODIN SISUSTUS			VIIHDE-ELEKTRONIIKKA			KODINKONEET		
	kyllä	ehkä	yht	kyllä	ehkä	yht	kyllä	ehkä	yht	kyllä	ehkä	yht
Uusimaa	22,9	7,2	<b>30,1</b>	39,2	8,8	<b>48,0</b>	28,5	12,9	<b>41,4</b>	13,9	6,7	<b>20,6</b>
Varsinais-Suomi	26,0	7,5	<b>33,5</b>	31,8	12,6	<b>44,4</b>	21,4	14,5	<b>35,9</b>	10,4	7,4	<b>17,8</b>
Satakunta	27,7	9,5	<b>37,2</b>	33,0	13,7	<b>46,7</b>	23,5	13,7	<b>37,2</b>	7,3	9,4	<b>16,7</b>
Kanta-Häme	30,9	5,0	<b>35,9</b>	32,3	10,1	<b>42,4</b>	15,3	15,7	<b>31,0</b>	13,6	3,8	<b>17,4</b>
Pirkanmaa	22,2	8,2	<b>30,4</b>	31,8	7,2	<b>39,0</b>	22,7	13,2	<b>35,9</b>	10,1	7,7	<b>17,8</b>
Päijät-Häme	27,0	7,1	<b>34,1</b>	28,4	6,8	<b>35,2</b>	18,6	10,2	<b>28,8</b>	10,8	6,3	<b>17,1</b>
Kymenlaakso	29,8	6,2	<b>36,0</b>	28,8	9,4	<b>38,2</b>	21,2	10,8	<b>32,0</b>	16,1	5,7	<b>21,8</b>
Etelä-Karjala	36,4	6,5	<b>42,9</b>	37,4	6,3	<b>43,7</b>	18,9	19,4	<b>38,3</b>	16,9	7,3	<b>24,2</b>
Etelä-Savo	25,0	2,1	<b>27,1</b>	28,9	6,0	<b>34,9</b>	17,9	9,9	<b>27,8</b>	7,4	3,6	<b>11,0</b>
Pohjois-Savo	32,0	7,4	<b>39,4</b>	33,9	5,4	<b>39,3</b>	27,1	10,9	<b>38,0</b>	13,7	4,9	<b>18,6</b>
Pohjois-Karjala	28,1	6,7	<b>34,8</b>	23,3	2,7	<b>26,0</b>	18,5	14,0	<b>32,5</b>	8,4	3,9	<b>12,3</b>
Keski-Suomi	23,9	7,5	<b>31,4</b>	33,6	10,3	<b>43,9</b>	21,4	11,0	<b>32,4</b>	8,2	1,8	<b>10,0</b>
Etelä-Pohjanmaa	24,2	4,6	<b>28,8</b>	31,4	7,9	<b>39,3</b>	19,4	12,5	<b>31,9</b>	15,6	5,9	<b>21,5</b>
Pohjanmaa	27,2	12,4	<b>39,6</b>	29,0	14,8	<b>43,8</b>	22,0	13,3	<b>35,3</b>	9,1	6,4	<b>15,5</b>
Keski-Pohjanmaa	34,4	9,2	<b>43,6</b>	45,5	9,0	<b>54,5</b>	14,4	14,1	<b>28,5</b>	17,5	7,3	<b>24,8</b>
Pohjois-Pohjanmaa	22,2	10,4	<b>32,6</b>	40,3	8,2	<b>48,5</b>	24,7	12,9	<b>37,6</b>	9,8	4,4	<b>14,2</b>
Kainuu	28,8	6,7	<b>35,5</b>	23,6	7,2	<b>30,8</b>	12,9	7,7	<b>20,6</b>	6,8	2,4	<b>9,2</b>
Lappi	27,0	7,6	<b>34,6</b>	39,5	4,7	<b>44,2</b>	22,7	8,3	<b>31,0</b>	18,6	4,5	<b>23,1</b>
Itä-Uusimaa	36,4	6,8	<b>43,2</b>	36,8	7,9	<b>44,7</b>	24,6	14,6	<b>39,2</b>	13,3	3,4	<b>16,7</b>
<b>Koko maa</b>	25,8	7,4	<b>33,2</b>	34,3	8,6	<b>42,9</b>	23,2	12,7	<b>35,9</b>	11,9	5,9	<b>17,8</b>

Väestöryhmä *)	ASUNNON KORJAUS			KODIN SISUSTUS			VIIHDE-ELEKTRONIIKKA			KODINKONEET		
	kyllä	ehkä	yht	kyllä	ehkä	yht	kyllä	ehkä	yht	kyllä	ehkä	yht
Miehet	26,7	7,4	<b>34,1</b>	32,0	8,6	<b>40,6</b>	25,5	14,6	<b>40,1</b>	12,5	6,6	<b>19,1</b>
Naiset	24,8	7,4	<b>32,2</b>	36,5	8,7	<b>45,2</b>	21,0	10,9	<b>31,9</b>	11,4	5,2	<b>16,6</b>
15–24 -vuotiaat	14,4	8,8	<b>23,2</b>	47,6	12,6	<b>60,2</b>	40,9	18,6	<b>59,5</b>	16,8	7,8	<b>24,6</b>
25–34 -vuotiaat	20,9	5,8	<b>26,7</b>	48,2	12,7	<b>60,9</b>	35,6	15,2	<b>50,8</b>	14,8	7,9	<b>22,7</b>
35–44 -vuotiaat	31,0	8,7	<b>39,7</b>	47,1	6,9	<b>54,0</b>	28,1	14,9	<b>43,0</b>	17,5	7,2	<b>24,7</b>
45–54 -vuotiaat	33,7	8,7	<b>42,4</b>	37,4	9,0	<b>46,4</b>	21,6	13,0	<b>34,6</b>	12,3	6,6	<b>18,9</b>
55–64 -vuotiaat	28,8	6,5	<b>35,3</b>	20,5	6,8	<b>27,3</b>	12,1	10,0	<b>22,1</b>	8,6	4,0	<b>12,6</b>
65–74 -vuotiaat	21,9	6,7	<b>28,6</b>	14,1	5,5	<b>19,6</b>	9,8	6,9	<b>16,7</b>	4,3	3,2	<b>7,5</b>
Perusasteen koulutus	23,4	6,4	<b>29,8</b>	27,6	8,3	<b>35,9</b>	21,8	11,8	<b>33,6</b>	9,9	3,9	<b>13,8</b>
Keskiasteen koulutus	23,6	7,6	<b>31,2</b>	34,2	9,2	<b>43,4</b>	23,5	13,0	<b>36,5</b>	11,7	6,8	<b>18,5</b>
Korkea-asteen koulutus	31,0	8,1	<b>39,1</b>	40,7	8,3	<b>49,0</b>	24,2	13,2	<b>37,4</b>	14,3	6,5	<b>20,8</b>
Pääkaupunkiseutu	21,5	6,7	<b>28,2</b>	40,8	8,9	<b>49,7</b>	29,8	13,1	<b>42,9</b>	14,5	7,1	<b>21,6</b>
Muu Etelä-Suomi	29,7	7,0	<b>36,7</b>	32,4	8,4	<b>40,8</b>	20,7	13,0	<b>33,7</b>	13,4	5,5	<b>18,9</b>
Länsi-Suomi	25,2	8,1	<b>33,3</b>	32,2	10,4	<b>42,6</b>	21,7	13,3	<b>35,0</b>	10,2	6,6	<b>16,8</b>
Itä-Suomi	28,8	5,7	<b>34,5</b>	29,0	4,7	<b>33,7</b>	21,7	11,6	<b>33,3</b>	10,2	4,3	<b>14,5</b>
Pohjois-Suomi	24,5	9,1	<b>33,6</b>	37,9	7,0	<b>44,9</b>	22,5	10,8	<b>33,3</b>	12,0	4,2	<b>16,2</b>
Maatalousyrittäjät	36,7	8,4	<b>45,1</b>	32,7	1,5	<b>34,2</b>	22,0	4,5	<b>26,5</b>	12,4	5,5	<b>17,9</b>
Muut yrittäjät	37,5	7,8	<b>45,3</b>	46,8	7,0	<b>53,8</b>	23,6	11,9	<b>35,5</b>	18,7	7,3	<b>26,0</b>
Ylemmät toimihenkilöt	33,9	7,3	<b>41,2</b>	45,8	10,8	<b>56,6</b>	30,0	15,6	<b>45,6</b>	15,8	7,5	<b>23,3</b>
Alemmat toimihenkilöt	28,1	9,0	<b>37,1</b>	44,5	9,3	<b>53,8</b>	26,8	14,1	<b>40,9</b>	15,2	7,6	<b>22,8</b>
Työntekijät	27,7	8,5	<b>36,2</b>	31,8	11,3	<b>43,1</b>	24,8	13,2	<b>38,0</b>	11,1	4,9	<b>16,0</b>
Työttömät	21,7	5,3	<b>27,0</b>	25,8	4,4	<b>30,2</b>	15,3	11,4	<b>26,7</b>	8,1	4,9	<b>13,0</b>
Opiskelijat	12,3	9,1	<b>21,4</b>	45,8	14,1	<b>59,9</b>	41,5	20,4	<b>61,9</b>	14,4	9,3	<b>23,7</b>
Eläkeläiset	21,8	5,7	<b>27,5</b>	15,6	5,2	<b>20,8</b>	10,3	7,7	<b>18,0</b>	6,1	3,3	<b>9,4</b>
Omaa kotitaloutta hoitavat yms.	27,7	4,6	<b>32,3</b>	44,7	5,0	<b>49,7</b>	23,0	11,0	<b>34,0</b>	15,5	2,1	<b>17,6</b>
Yksinasuvat	16,9	6,6	<b>23,5</b>	29,0	9,9	<b>38,9</b>	20,6	13,6	<b>34,2</b>	10,5	6,0	<b>16,5</b>
Lapsiperheet	33,4	9,5	<b>42,9</b>	48,2	8,4	<b>56,6</b>	33,6	12,9	<b>46,5</b>	15,7	7,2	<b>22,9</b>
Muut (aikuis)taloudet	30,3	7,0	<b>37,3</b>	31,4	7,5	<b>38,9</b>	19,7	11,7	<b>31,4</b>	11,2	5,0	<b>16,2</b>
Alin tuloneljännes	11,1	5,8	<b>16,9</b>	21,7	9,1	<b>30,8</b>	17,1	13,2	<b>30,3</b>	6,9	6,2	<b>13,1</b>
2. alin tuloneljännes	21,9	6,1	<b>28,0</b>	33,6	8,0	<b>41,6</b>	21,5	12,3	<b>33,8</b>	9,9	4,4	<b>14,3</b>
2. ylin tuloneljännes	33,3	8,9	<b>42,2</b>	37,6	8,7	<b>46,3</b>	25,6	13,1	<b>38,7</b>	14,4	6,3	<b>20,7</b>
Ylin tuloneljännes	38,7	7,5	<b>46,2</b>	46,8	9,3	<b>56,1</b>	29,8	12,6	<b>42,4</b>	17,6	7,0	<b>24,6</b>
Tulot tuntemattomat	24,8	13,5	<b>38,3</b>	31,3	8,5	<b>39,8</b>	24,2	11,6	<b>35,8</b>	12,1	7,3	<b>19,4</b>
<b>Kaikki yhteensä</b>	25,8	7,4	<b>33,2</b>	34,3	8,6	<b>42,9</b>	23,2	12,7	<b>35,9</b>	11,9	5,9	<b>17,8</b>

\*) Väestöryhmä määritellään tässä vastaajan tai vastaajan kotitalouden ominaisuuden perusteella.

**Seuraavien 6 kk aikana, 4. neljännes 2009**  
**% kotitalouksista aikoo käyttää rahaa:**

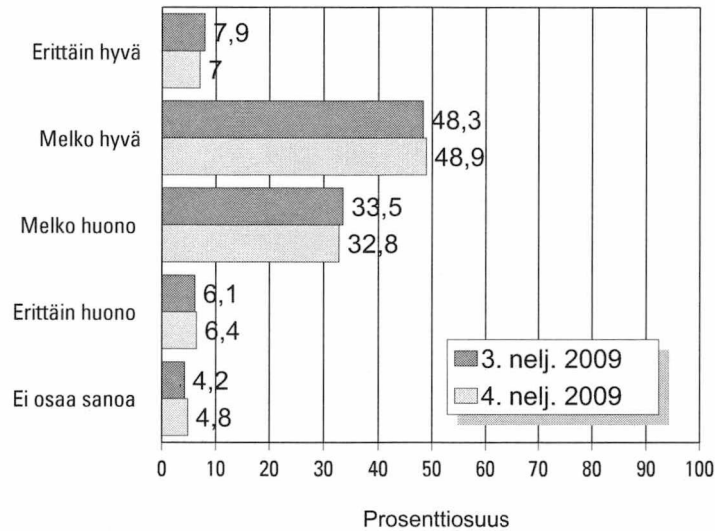
Maakunta	KULKUVÄLINE, EI AUTO			HARRASTUSVÄLINEET			KOTIMAAN LOMA			ULKOMAAN LOMA		
	kyllä	ehkä	yht	kyllä	ehkä	yht	kyllä	ehkä	yht	kyllä	ehkä	yht
Uusimaa	6,5	3,9	<b>10,4</b>	20,5	7,7	<b>28,2</b>	42,9	12,3	<b>55,2</b>	45,1	13,3	<b>58,4</b>
Varsinais-Suomi	3,5	5,6	<b>9,1</b>	17,5	5,9	<b>23,4</b>	30,6	14,9	<b>45,5</b>	33,2	15,3	<b>48,5</b>
Satakunta	4,5	7,1	<b>11,6</b>	15,3	3,7	<b>19,0</b>	39,8	12,0	<b>51,8</b>	30,9	9,6	<b>40,5</b>
Kanta-Häme	8,3	6,2	<b>14,5</b>	20,1	4,6	<b>24,7</b>	35,8	12,8	<b>48,6</b>	27,5	11,9	<b>39,4</b>
Pirkanmaa	2,7	4,4	<b>7,1</b>	17,5	5,5	<b>23,0</b>	32,7	13,6	<b>46,3</b>	32,7	11,2	<b>43,9</b>
Päijät-Häme	7,4	1,3	<b>8,7</b>	14,9	5,3	<b>20,2</b>	33,4	18,1	<b>51,5</b>	34,8	16,0	<b>50,8</b>
Kymenlaakso	3,2	4,8	<b>8,0</b>	17,7	7,2	<b>24,9</b>	31,4	13,7	<b>45,1</b>	32,8	10,6	<b>43,4</b>
Etelä-Karjala	2,5	0,8	<b>3,3</b>	25,4	4,3	<b>29,7</b>	34,3	9,3	<b>43,6</b>	31,4	14,5	<b>45,9</b>
Etelä-Savo	6,9	4,7	<b>11,6</b>	16,7	4,1	<b>20,8</b>	30,8	17,5	<b>48,3</b>	24,2	12,1	<b>36,3</b>
Pohjois-Savo	5,6	3,3	<b>8,9</b>	18,3	2,8	<b>21,1</b>	46,5	13,0	<b>59,5</b>	30,4	13,2	<b>43,6</b>
Pohjois-Karjala	4,6	2,4	<b>7,0</b>	11,5	4,1	<b>15,6</b>	42,4	12,1	<b>54,5</b>	29,3	11,5	<b>40,8</b>
Keski-Suomi	3,1	2,4	<b>5,5</b>	15,3	5,2	<b>20,5</b>	34,5	13,2	<b>47,7</b>	22,8	12,5	<b>35,3</b>
Etelä-Pohjanmaa	6,9	4,7	<b>11,6</b>	19,2	6,5	<b>25,7</b>	38,9	14,0	<b>52,9</b>	26,7	10,9	<b>37,6</b>
Pohjanmaa	4,5	2,7	<b>7,2</b>	11,4	4,9	<b>16,3</b>	30,6	15,1	<b>45,7</b>	30,3	14,3	<b>44,6</b>
Keski-Pohjanmaa	7,7	0,0	<b>7,7</b>	12,8	4,7	<b>17,5</b>	28,2	10,1	<b>38,3</b>	12,8	6,0	<b>18,8</b>
Pohjois-Pohjanmaa	7,9	4,6	<b>12,5</b>	20,5	10,5	<b>31,0</b>	49,1	14,0	<b>63,1</b>	19,7	12,5	<b>32,2</b>
Kainuu	0,0	5,3	<b>5,3</b>	16,6	2,6	<b>19,2</b>	38,0	16,1	<b>54,1</b>	15,3	13,5	<b>28,8</b>
Lappi	3,9	5,2	<b>9,1</b>	20,9	8,5	<b>29,4</b>	46,7	11,5	<b>58,2</b>	15,4	9,6	<b>25,0</b>
Itä-Uusimaa	8,7	5,1	<b>13,8</b>	16,1	7,9	<b>24,0</b>	42,3	16,9	<b>59,2</b>	29,9	17,2	<b>47,1</b>
<b>Koko maa</b>	5,3	4,1	<b>9,4</b>	18,1	6,2	<b>24,3</b>	38,6	13,5	<b>52,1</b>	32,6	12,8	<b>45,4</b>

Väestöryhmä *)	KULKUVÄLINE, EI AUTO			HARRASTUSVÄLINEET			KOTIMAAN LOMA			ULKOMAAN LOMA		
	kyllä	ehkä	yht	kyllä	ehkä	yht	kyllä	ehkä	yht	kyllä	ehkä	yht
Miehet	6,4	5,2	<b>11,6</b>	21,9	6,7	<b>28,6</b>	37,7	13,0	<b>50,7</b>	33,2	12,4	<b>45,6</b>
Naiset	4,2	2,9	<b>7,1</b>	14,3	5,8	<b>20,1</b>	39,4	13,9	<b>53,3</b>	31,9	13,2	<b>45,1</b>
15–24 -vuotiaat	7,4	7,3	<b>14,7</b>	27,3	11,3	<b>38,6</b>	39,7	15,5	<b>55,2</b>	34,1	11,8	<b>45,9</b>
25–34 -vuotiaat	5,8	7,0	<b>12,8</b>	26,0	11,1	<b>37,1</b>	44,2	13,2	<b>57,4</b>	39,1	13,7	<b>52,8</b>
35–44 -vuotiaat	9,5	4,4	<b>13,9</b>	28,5	8,8	<b>37,3</b>	41,5	13,5	<b>55,0</b>	36,5	11,0	<b>47,5</b>
45–54 -vuotiaat	6,1	3,5	<b>9,6</b>	18,9	4,7	<b>23,6</b>	38,6	13,1	<b>51,7</b>	34,3	12,4	<b>46,7</b>
55–64 -vuotiaat	3,4	2,5	<b>5,9</b>	8,4	2,7	<b>11,1</b>	35,8	13,2	<b>49,0</b>	30,5	14,2	<b>44,7</b>
65–74 -vuotiaat	1,0	1,1	<b>2,1</b>	6,4	1,6	<b>8,0</b>	33,2	12,6	<b>45,8</b>	22,0	13,1	<b>35,1</b>
Perusasteen koulutus	4,7	3,6	<b>8,3</b>	13,2	5,0	<b>18,2</b>	32,5	12,6	<b>45,1</b>	25,9	11,3	<b>37,2</b>
Keskiasteen koulutus	4,8	4,4	<b>9,2</b>	18,5	6,6	<b>25,1</b>	37,1	13,9	<b>51,0</b>	29,4	14,3	<b>43,7</b>
Korkea-asteen koulutus	6,7	4,0	<b>10,7</b>	22,2	6,9	<b>29,1</b>	46,3	13,5	<b>59,8</b>	43,4	12,1	<b>55,5</b>
Pääkaupunkiseutu	6,1	4,0	<b>10,1</b>	21,3	9,1	<b>30,4</b>	43,6	12,3	<b>55,9</b>	49,7	12,9	<b>62,6</b>
Muu Etelä-Suomi	6,5	3,5	<b>10,0</b>	18,4	5,0	<b>23,4</b>	36,4	13,8	<b>50,2</b>	31,1	13,9	<b>45,0</b>
Länsi-Suomi	3,9	4,4	<b>8,3</b>	16,3	5,3	<b>21,6</b>	33,5	13,7	<b>47,2</b>	29,9	12,6	<b>42,5</b>
Itä-Suomi	5,6	3,4	<b>9,0</b>	15,6	3,6	<b>19,2</b>	40,8	13,9	<b>54,7</b>	28,3	12,3	<b>40,6</b>
Pohjois-Suomi	5,7	4,8	<b>10,5</b>	20,1	8,9	<b>29,0</b>	46,9	13,5	<b>60,4</b>	17,8	11,8	<b>29,6</b>
Maatalousrittäjät	4,2	.	<b>4,2</b>	11,9	7,4	<b>19,3</b>	31,9	16,0	<b>47,9</b>	18,4	8,6	<b>27,0</b>
Muut yrittäjät	9,3	3,3	<b>12,6</b>	26,4	4,9	<b>31,3</b>	43,0	13,2	<b>56,2</b>	46,5	13,1	<b>59,6</b>
Ylemmät toimihenkilöt	8,5	5,7	<b>14,2</b>	27,6	8,7	<b>36,3</b>	47,3	14,4	<b>61,7</b>	48,2	13,6	<b>61,8</b>
Alemmat toimihenkilöt	5,3	3,7	<b>9,0</b>	19,1	7,3	<b>26,4</b>	44,4	14,4	<b>58,8</b>	36,2	14,9	<b>51,1</b>
Työntekijät	5,6	5,5	<b>11,1</b>	19,3	4,7	<b>24,0</b>	34,1	12,6	<b>46,7</b>	27,8	14,0	<b>41,8</b>
Työttömät	6,0	4,0	<b>10,0</b>	13,8	4	<b>17,8</b>	29,7	12,9	<b>42,6</b>	16,1	10,9	<b>27,0</b>
Opiskelijat	6,6	7,6	<b>14,2</b>	27,2	13,6	<b>40,8</b>	39,9	15,6	<b>55,5</b>	37,0	10,7	<b>47,7</b>
Eläkeläiset	1,7	1,6	<b>3,3</b>	6,7	2,6	<b>9,3</b>	32,5	11,6	<b>44,1</b>	24,2	12,5	<b>36,7</b>
Omaa kotitaloutta hoitavat yms.	6,4	3,1	<b>9,5</b>	20,3	7,8	<b>28,1</b>	44,4	15,7	<b>60,1</b>	27,3	5,6	<b>32,9</b>
Yksinasuvat	4,1	4,2	<b>8,3</b>	14,5	6,9	<b>21,4</b>	36,2	13,4	<b>49,6</b>	32,5	13,7	<b>46,2</b>
Lapsiperheet	10,3	5,6	<b>15,9</b>	31,5	7,5	<b>39,0</b>	43,8	12,5	<b>56,3</b>	31,2	10,2	<b>41,4</b>
Muut (aikuis)taloudet	3,6	3,0	<b>6,6</b>	13,9	4,8	<b>18,7</b>	37,8	14,0	<b>51,8</b>	33,4	13,4	<b>46,8</b>
Alin tuloneljännes	2,9	3,3	<b>6,2</b>	11,1	7,4	<b>18,5</b>	28,6	14,6	<b>43,2</b>	21,6	12,3	<b>33,9</b>
2. alin tuloneljännes	4,8	3,5	<b>8,3</b>	15,0	5,2	<b>20,2</b>	36,0	13,2	<b>49,2</b>	28,7	13,6	<b>42,3</b>
2. ylin tuloneljännes	6,2	5,1	<b>11,3</b>	21,2	6,8	<b>28,0</b>	41,5	13,8	<b>55,3</b>	35,9	13,6	<b>49,5</b>
Ylin tuloneljännes	8,3	4,8	<b>13,1</b>	27,1	5,6	<b>32,7</b>	53,2	11,1	<b>64,3</b>	47,7	11,8	<b>59,5</b>
Tulot tuntemattomat	3,6	2,7	<b>6,3</b>	18,0	5,7	<b>23,7</b>	28,0	15,5	<b>43,5</b>	30,5	9,2	<b>39,7</b>
<b>Kaikki yhteensä</b>	5,3	4,1	<b>9,4</b>	18,1	6,2	<b>24,3</b>	38,6	13,5	<b>52,1</b>	32,6	12,8	<b>45,4</b>

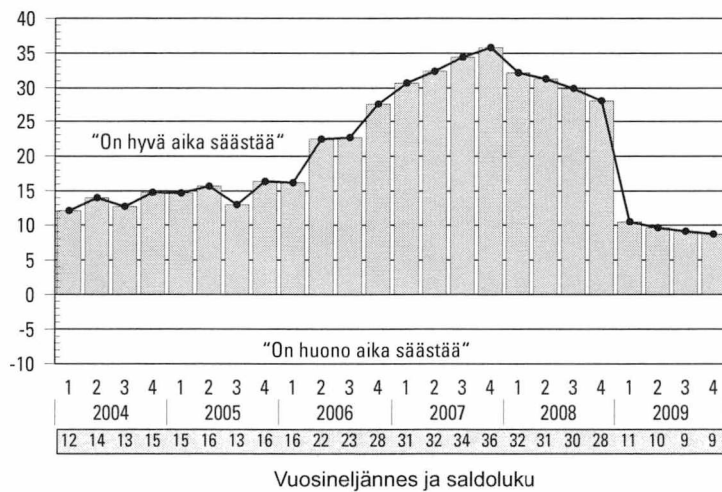
\*) Väestöryhmä määritellään tässä vastaajan tai vastaajan kotitalouden ominaisuuden perusteella.

## 12. Millainen ajankohta on

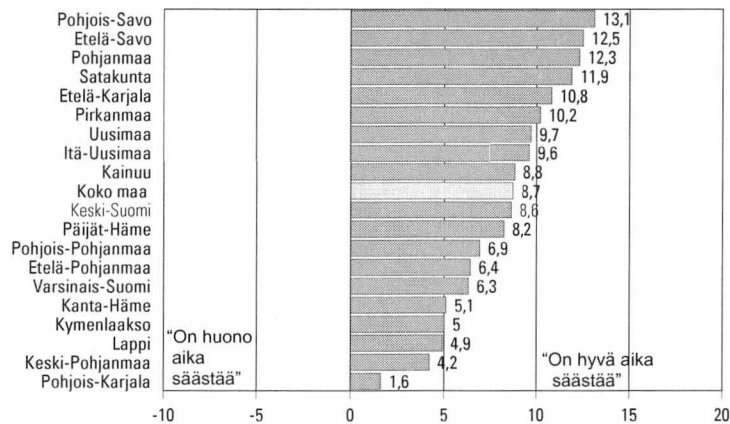
### Säästämisen kannalta



### Saldolukuna mittausajankohdasta toiseen

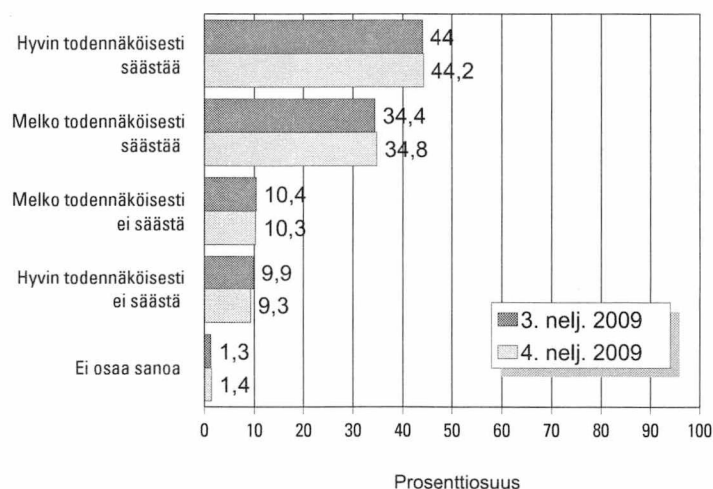


### Saldoluvut maakunnittain 4. neljännes 2009

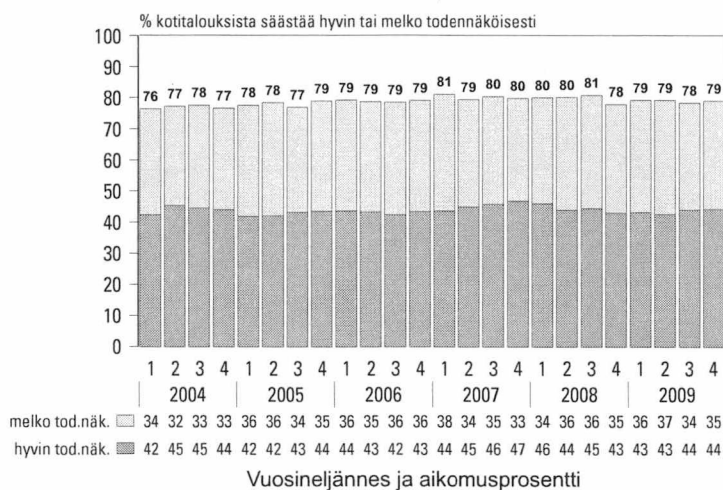


Itä-Uudenmaan, Kainuun, Keski-Pohjanmaan ja erityisesti Ahvenanmaan luvut eivät ole haastattelujen pienen määrän takia yhtä luotettavia kuin muiden maakuntien luvut. Ahvenanmaan lukuja ei esitetä niiden suuren satunnaisvaihtelun vuoksi.

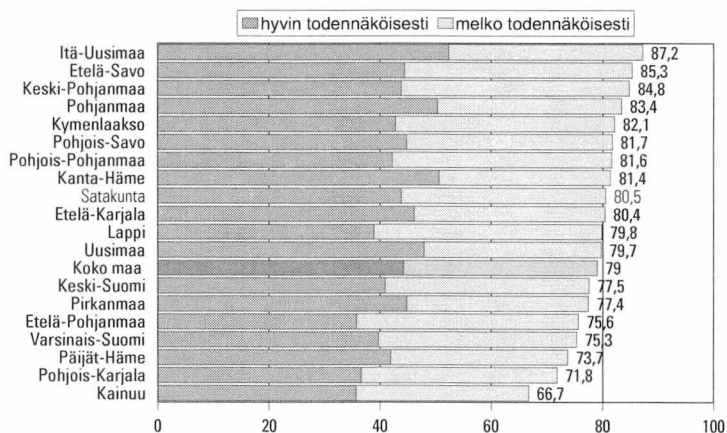
# 13. Kuinka todennäköisesti talous säästää



## Säästämisaikomus ajankohdasta toiseen



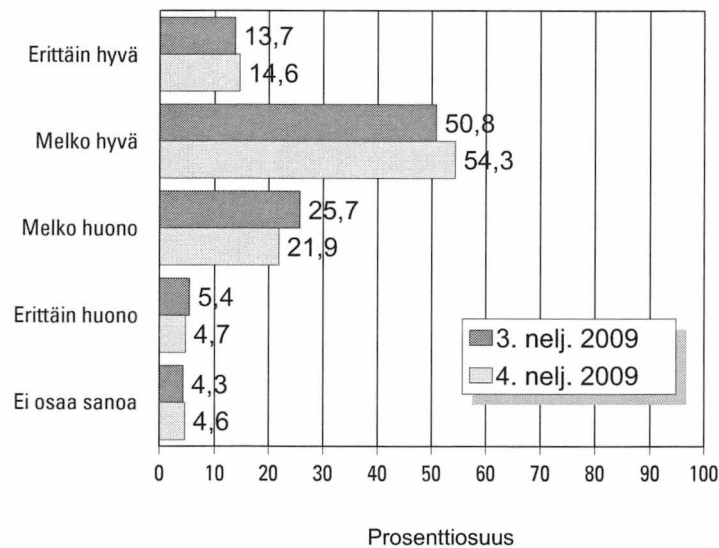
## Säästämisaikomus maakunnittain 4. neljännes 2009



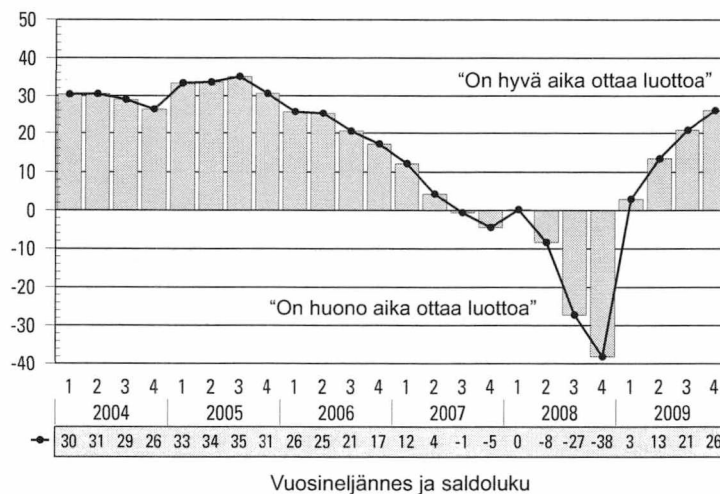
Itä-Uudenmaan, Kainuun, Keski-Pohjanmaan ja erityisesti Ahvenanmaan luvut eivät ole haastattelujen pienen määrän takia yhtä luotettavia kuin muiden maakuntien luvut. Ahvenanmaan lukuja ei esitetä niiden suuren satunnaisvaihtelun vuoksi.

# 14. Millainen ajankohta on

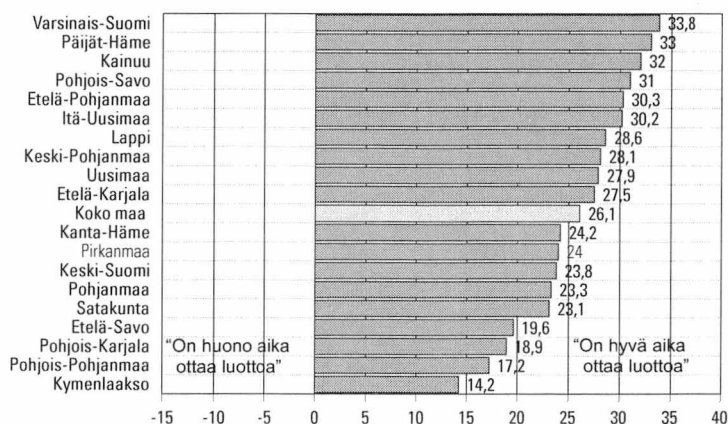
## Luotonoton kannalta



## Saldolukuna mittausajankohdasta toiseen



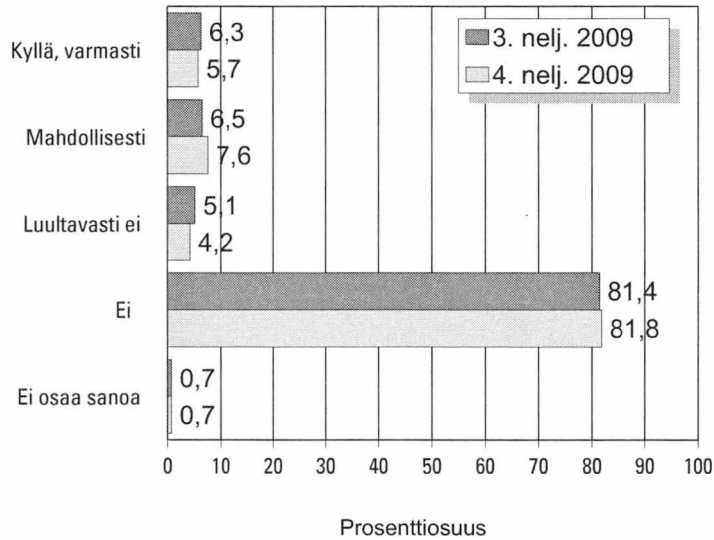
## Saldoluvut maakunnittain 4. neljännes 2009



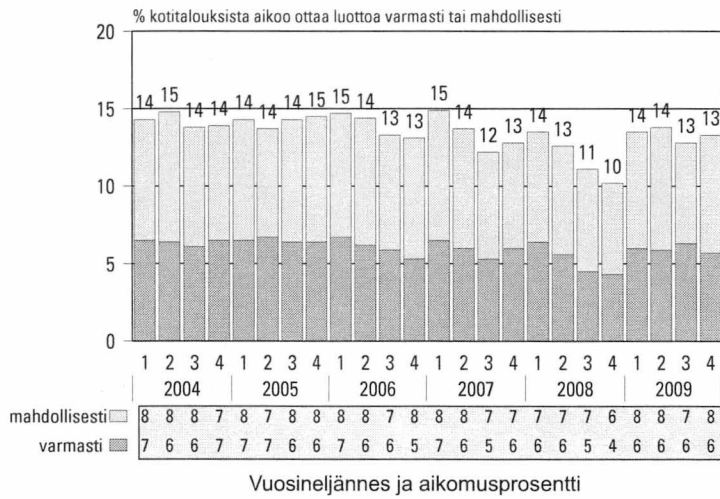
Itä-Uudenmaan, Kainuun, Keski-Pohjanmaan ja erityisesti Ahvenanmaan luvut eivät ole haastattelujen pienen määrän takia yhtä luotettavia kuin muiden maakuntien luvut. Ahvenanmaan lukuja ei esitetä niiden suuren satunnaisvaihtelun vuoksi.

# 15. Aikooko talous ottaa luottoa

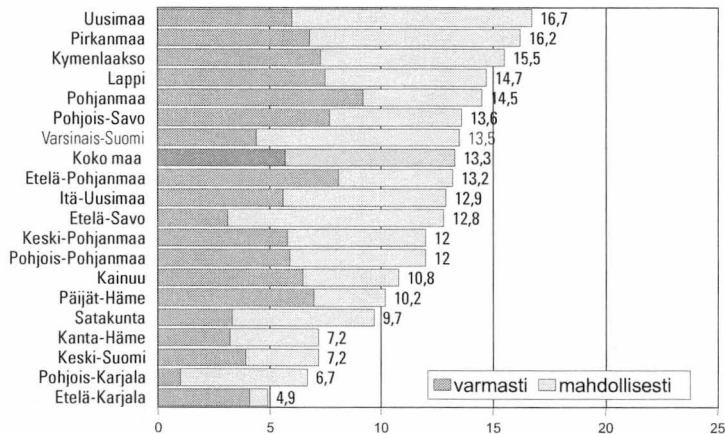
## Seuraavien 12 kuukauden aikana



## Luoton ottoaikomus ajankohdasta toiseen



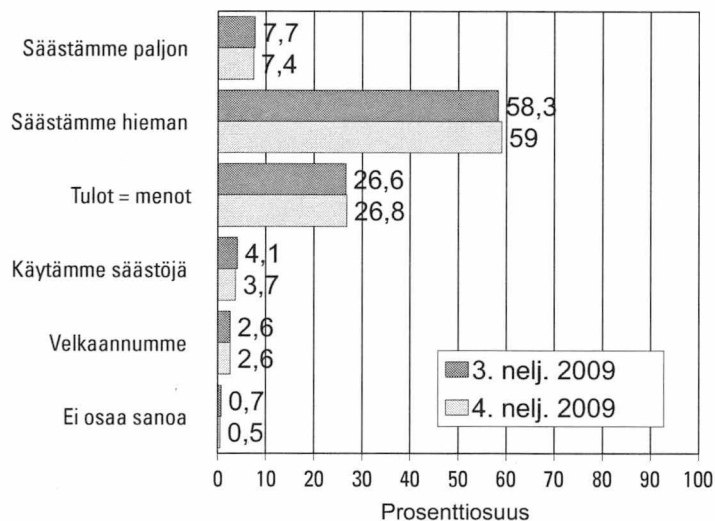
## Luoton ottoaikomukset maakunnittain 4. neljännes 2009



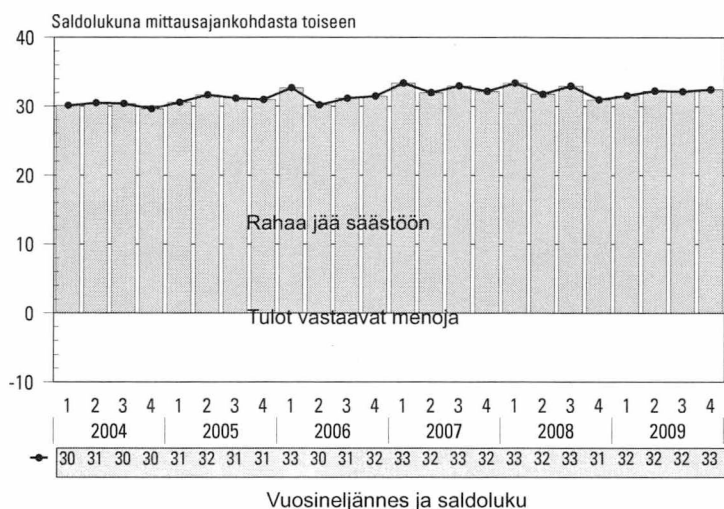
Itä-Uudenmaan, Kainuun, Keski-Pohjanmaan ja erityisesti Ahvenanmaan luvut eivät ole haastattelujen pienen määrän takia yhtä luotettavia kuin muiden maakuntien luvut. Ahvenanmaan lukuja ei esitetä niiden suuren satunnaisvaihtelun vuoksi.

# 16. Kotitalouden rahatilanne

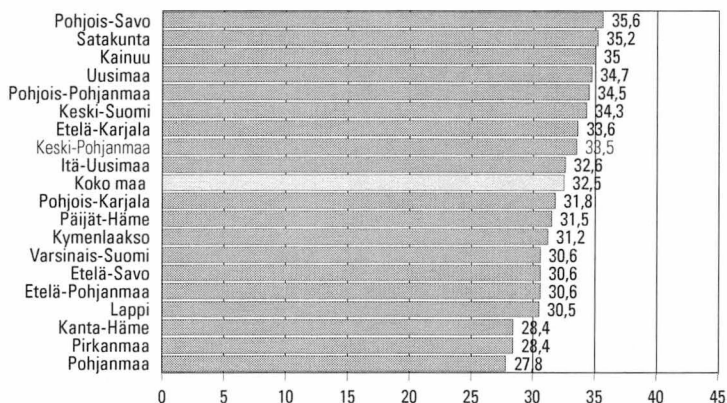
## Mikä on nykyinen rahatilanteenne?



## Saldolukuna mittausajankohdasta toiseen



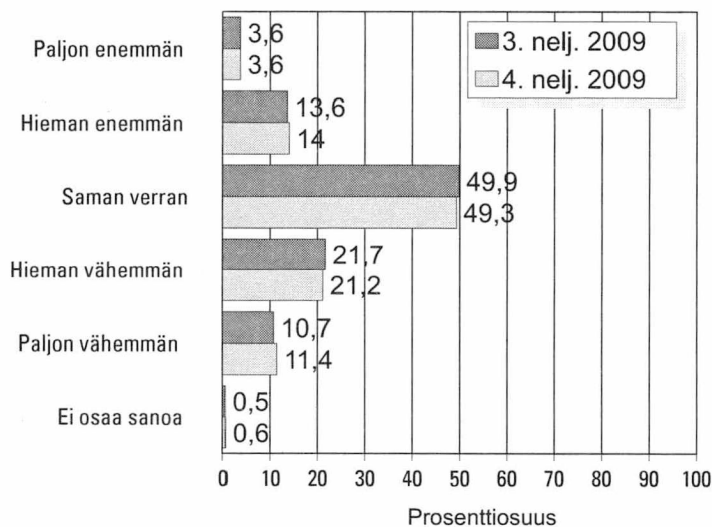
## Saldoluvut maakunnittain 4. neljänne 2009



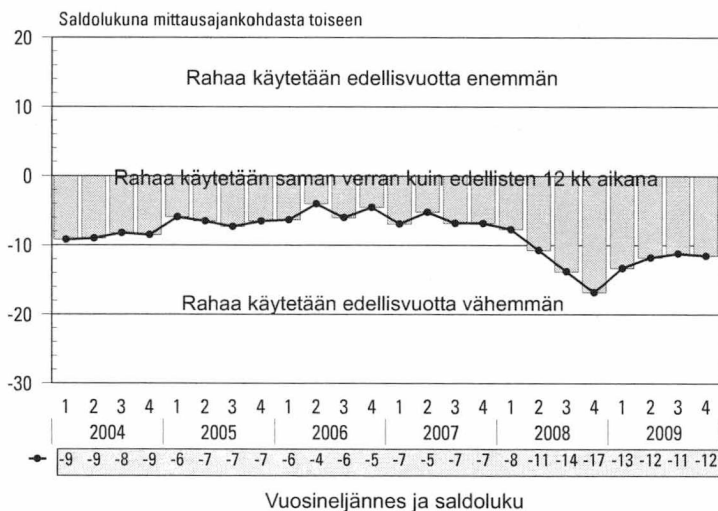
Itä-Uudenmaan, Kainuun, Keski-Pohjanmaan ja erityisesti Ahvenanmaan luvut eivät ole haastattelujen pienen määrän takia yhtä luotettavia kuin muiden maakuntien luvut. Ahvenanmaan lukuja ei esitetä niiden suuren satunnaisvaihtelun vuoksi.

# 17. Rahankäyttö kestotavaroihin

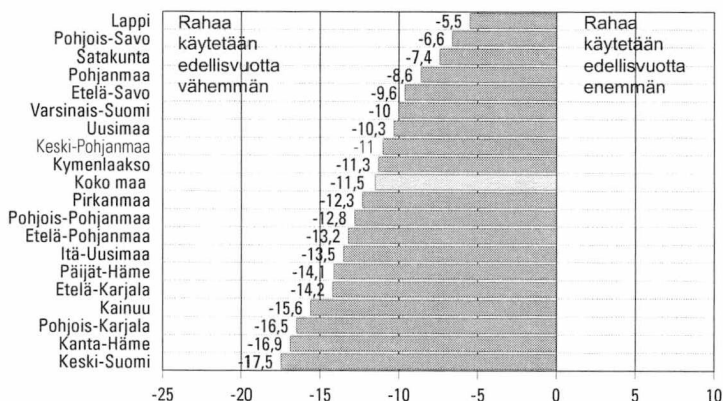
Paljonko rahaa käyttätte kestotavaroihin seuraavien 12 kk aikana verrattuna edellisiin 12 kk?



## Saldolukuna mittausajankohdasta toiseen



## Saldoluvut maakunnittain 4. neljännes 2009



Itä-Uudenmaan, Kainuun, Keski-Pohjanmaan ja erityisesti Ahvenanmaan luvut eivät ole haastattelujen pienen määrän takia yhtä luotettavia kuin muiden maakuntien luvut. Ahvenanmaan lukuja ei esitetä niiden suuren satunnaisvaihtelun vuoksi.

# 18. Joidenkin laitteiden yleisyys kotitalouksissa maakunnittain elo- ja marraskuussa 2009 keskimäärin\*)

## kuinka monella prosentilla kotitalouksista on käytettävissään:

Maakunta.	Televisio	Kaapeli-tv/ satelliitti- antenni	TV-maksu- kortti (uusi kysymys)	Tietokone televisiona (uusi kysymys)	DVD-laite	Tallentava digisovitin tai DVD-laite (uusi kysymys)	Video- kamera	Digitaal- kamera	Tietokone	Kannettava tietokone
Uusimaa	90,3	53,1	28,4	18,3	63,4	51,4	22,7	73,2	86,0	68,6
Varsinais-Suomi	93,9	58,7	28,1	16,6	61,7	46,9	18,2	66,9	80,2	59,8
Satakunta	93,9	51,9	29,3	12,5	61,5	39,3	19,4	60,2	72,9	51,6
Kanta-Häme	94,4	47,4	28,5	15,2	69,1	42,1	13,5	65,5	77,2	52,9
Pirkanmaa	91,5	44,6	22,2	17,8	54,3	47,6	17,3	64,9	82,7	60,6
Päijät-Häme	92,3	41,7	23,3	15,6	61,3	50,5	23,2	67,6	78,5	62,2
Kymenlaakso	91,3	41,7	30,9	17,7	62,1	44,5	25,9	63,3	76,4	55,8
Etelä-Karjala	87,5	30,2	36,7	25,7	60,2	47,4	17,7	61,6	86,0	51,6
Etelä-Savo	100,0	38,8	27,2	15,4	72,3	59,2	28,3	79,1	85,8	54,5
Pohjois-Savo	91,4	43,9	29,7	14,2	60,6	37,3	22,4	64,6	82,7	60,3
Pohjois-Karjala	90,1	38,2	11,9	14,4	53,3	42,0	14,6	63,4	84,3	60,2
Keski-Suomi	93,5	35,0	24,0	18,8	61,3	44,7	22,3	67,1	84,3	58,9
Etelä-Pohjanmaa	95,7	27,4	28,3	17,4	61,3	43,5	18,4	57,4	80,2	57,9
Pohjanmaa	94,4	79,1	53,3	15,6	59,9	43,6	17,6	68,9	85,8	57,6
Keski-Pohjanmaa	97,6	57,9	43,5	15,8	68,0	51,1	36,3	80,9	92,7	69,7
Pohjois-Pohjanmaa	82,2	38,6	22,7	14,9	51,3	36,6	18,0	67,7	84,0	58,0
Kainuu	89,8	57,4	35,4	12,2	41,0	34,3	17,8	56,6	67,1	30,6
Lappi	97,1	45,7	27,5	11,9	67,5	37,0	14,8	70,8	79,8	59,1
Itä-Uusimaa	100,0	37,6	44,4	18,0	72,5	70,6	27,5	71,8	92,0	59,8
<b>Koko maa</b>	<b>91,8</b>	<b>47,5</b>	<b>28,2</b>	<b>16,8</b>	<b>61,0</b>	<b>46,3</b>	<b>20,5</b>	<b>68,0</b>	<b>82,7</b>	<b>60,6</b>

Maakunta.	Tulostin	Laajakaista- yhteys	Liikkuva laajakaista- yhteys (uusi kysymys)	Langaton sisäverkko (uusi kysymys)	Lanka- puhelin	Matka- puhelin	Kamera- puhelin	Tietokone puhelimena (uusi kysymys)	Henkilö- auto	GPS- paikannin autossa (uusi kysymys)
Uusimaa	56,8	79,3	21,1	38,5	26,5	98,8	80,2	21,3	70,4	26,0
Varsinais-Suomi	54,0	68,6	23,8	28,1	34,4	99,7	75,0	15,4	81,4	23,4
Satakunta	48,3	66,2	26,9	24,8	38,6	96,9	69,4	12,2	81,8	28,6
Kanta-Häme	59,4	72,8	19,3	33,1	32,5	97,8	70,0	11,9	82,9	22,1
Pirkanmaa	56,9	76,3	17,6	29,8	26,3	99,2	78,5	18,5	83,9	25,7
Päijät-Häme	55,6	70,6	20,6	34,4	31,2	99,2	80,6	16,2	84,2	23,0
Kymenlaakso	50,3	67,0	24,1	32,6	20,8	99,6	68,7	11,2	78,2	26,3
Etelä-Karjala	64,0	70,9	23,6	29,5	10,1	97,2	72,5	21,4	80,6	25,7
Etelä-Savo	67,3	71,7	16,4	17,7	21,3	100,0	80,8	17,2	89,5	26,2
Pohjois-Savo	58,6	70,2	29,1	21,3	15,3	100,0	70,6	11,5	83,6	17,9
Pohjois-Karjala	61,3	79,7	25,1	26,3	21,0	99,3	83,4	16,1	76,8	16,2
Keski-Suomi	62,8	68,6	26,5	28,5	16,1	98,5	78,6	20,1	80,9	29,1
Etelä-Pohjanmaa	62,8	70,4	19,4	28,5	44,6	95,9	71,1	15,6	88,4	21,5
Pohjanmaa	57,4	76,6	19,6	33,6	44,9	99,1	77,6	23,7	88,9	32,7
Keski-Pohjanmaa	62,2	81,5	24,0	31,2	31,5	100,0	94,2	36,4	100,0	33,6
Pohjois-Pohjanmaa	59,4	74,9	15,3	30,5	22,9	99,6	77,6	20,0	79,4	24,8
Kainuu	51,5	66,1	17,6	29,4	9,1	95,4	69,1	16,9	70,7	9,1
Lappi	60,1	65,4	28,9	32,6	4,9	100,0	81,0	15,9	92,8	23,5
Itä-Uusimaa	71,9	82,6	31,1	25,9	45,4	100,0	87,1	7,7	93,4	34,9
<b>Koko maa</b>	<b>57,9</b>	<b>73,9</b>	<b>21,8</b>	<b>31,4</b>	<b>26,7</b>	<b>98,9</b>	<b>77,2</b>	<b>18,1</b>	<b>79,9</b>	<b>25,0</b>

\*) Kyseltävien laitteiden listaa muutettiin helmikuussa 2009. Osa aiemmista nimikkeistä jätettiin pois ja tilalle otettiin uusia. Uusien nimikkeiden kohdalla on maininta (uusi kysymys).

# JULKAISUT

Kuluttajabarometrin tuloksista ilmestyvät Tilastokeskuksen  
*Tulot ja kulutus* -sarjassa  
seuraavat julkaisut:

***Kuluttajabarometri-kuukausijulkaisussa*** esitetään laajasti tutkimuksen aikasarjatiedot noin kahden viikon kuluessa haastatteluista. Tuotenumero 3142.

***Kuluttajabarometri maakunnittain -julkaisussa*** on tekstikatsaus keskeisistä tuloksista sekä graafiset esitykset tärkeimmistä muuttujista maakunnittain. Julkaisu ilmestyy neljännesvuosittain. Tuotenumero 3139.

***Kuluttajabarometri: taulukot -julkaisussa*** esitetään tarkkaa tietoa kysymysten vastausjakaumista. Taustatietoina käytetään useita vastaajaa ja hänen kotitalouttaan kuvaavia muuttujia. Julkaisu ilmestyy kuukausittain. Tuotenumero 3145.

Julkaisuja toimitetaan myös sähköisessä PDF-muodossa (Acrobat Reader). Tilastokeskuksesta on tilattavissa kuluttajabarometrin muutakin taulukko- ja kuviomateriaalia.

## **Yhteystiedot**

Tilastokeskus, myyntipalvelu  
puh. (09) 1734 2011  
faksi (09) 1734 2500  
myynti@tilastokeskus.fi

Port Payé  
Finlande  
126676  
Itella Oyj

**PRIORITY**

**Suomen virallinen tilasto**  
**Finlands officiella statistik**  
**Official Statistics of Finland**

*Tulot ja kulutus 2010*  
*Inkomst och konsumtion*  
*Income and Consumption*

*Lisätietoja – Förfrågningar – Inquiries:*

*Pellervo Marja-aho*  
*(09) 1734 3349*

*Vastaava tilastojohtaja – Ansvarig statistikdirektör – Director in charge:*

*Ari Tyrkkö*

Asiakaspalaute: [www.tilastokeskus.fi/palaute](http://www.tilastokeskus.fi/palaute)