

# POSTISÄÄSTÖPANKKI

POSTISÄÄSTÖPANKIN HALLITUKSEN KERTOMUS  
VUODELTA 1960

# POSTSPARBANKEN

POSTSPARBANKSSTYRELSENS BERÄTTELSE  
FÖR ÅR 1960

HELSINKI 1961

[POSTIPANKKI]  
POSTISÄÄSTÖPANKKI

POSTISÄÄSTÖPANKIN HALLITUKSEN KERTOMUS  
VUODELTA 1960

## POSTSPARBANKEN

POSTSPARBANKSSTYRELSENS BERÄTTELSE  
FÖR ÅR 1960



HELSINKI 1961

16848



## Sisällys

	Sivu
Yleistä .....	5
Säästöliike .....	6
Siirtoliike .....	6
Antolainaus .....	7
Toimipaikat .....	8
Henkilökunta .....	8
Taloudellinen tila .....	8
Hallitus ja johtokunta .....	9
Tauluja .....	11
Taseet .....	20

## Innehåll

	Sid.
Allmänt .....	5
Sparrörelsen .....	6
Girorörelsen .....	6
Utlåning .....	7
Expeditioner .....	8
Personalen .....	8
Den ekonomiska ställningen .....	8
Styrelse och direktion .....	9
Tabeller .....	11
Bilanser .....	20

## Yleistä

Talouselämäme kehitys vuoden 1960 aikana vastasi niitä toiveita, joita sille vuoden vaihteessa voitiin asettaa. Kauppa oli vilkasta, tuotanto saavutti uuden ennätystason ja työllisyystilanne oli parempi kuin edellisinä vuosina. Myös rahataloudellinen kehitys oli vallinnut korkeasuhtaan huomioon ottaen poikkeuksellisen tasapainoista.

Tunnusomaista taloudelliselle kehitykselle vuoden aikana oli pääomien tarpeen voimakas kasvu. Pääomia ei tarvittu vain lisääntyneen tuotannon ja kaupan rahoittamiseen, vaan sen lisäksi myös tuotannon laajenuksiin sekä investointeihin kilpailukyvyyn parantamiseksi. Yleisön vilkkaan säästämistoiminnan ansiosta rahalaitosten luotonantokyky oli hyvä mahdollistaen siten kasvaneen luottojen tarpeen tyydyttämisen. Osittain pankkien luottovolyymien kasvu tapahtui kuitenkin niiden maksuvalmiuden kustannuksella, minkä vuoksi Suomen Pankki oli taloudellisen tasapainon turvaamiseksi pakotettu ryhtymään toimenpiteisiin luottovolyymien liiallisen kasvun rajoittamiseksi rediskonntausehtoja tiukentamalla. Tämä kiristi vuoden lopulla jossakin määrin rahamarkkinoita.

Postisäästöpankin osalta päättyneet vuosi oli jälleen tuloksellinen. Rahan arvon säilyessä suhteellisen vakaina ja pankin säästäjäkunnan tulojen kasvaessa talletukset pankissa lisääntyivät enemmän kuin edellisenä vuonna eli n. 5.4 mrd markalla siirtoliikkeen kasvaessa samanaikaisesti edelleen voimakkaasti. Pankki lisäsi antolainaustaan yleisölle kaikkiaan n. 6.4 mrd markalla eli runsaammin kuin koskaan aikaisemmin. Pankin toiminnan ja talouden kannalta vuosi muodostuikin siten tähänastisista parhaimmaksi.

Pankin sisäisen organisaation saattamiseksi entistä paremmin vastaamaan pankin tehtäväpiiriin laajentumista ja monipuolistumista oli vuonna 1959 uusittu postisäästöpankkilakia ja kesäkuussa vuonna 1960 tehtiin vastaavat muutokset postisäästöpankkiasetuksen.

Postisäästöpankki teki vuoden 1960 aikana sopimukset Ruotsin ja Norjan postihallintojen kanssa säästöottojen välittämisestä. Niiden sopimusten nojalla alettiin kertomusvuonna maksaa säästöottoja ruotsalaisilta ja norjalaisilta postisäästökirjoilta. Sopimukset ovat molemminpuoliset, mutta toistaiseksi ovat maassamme voimassa olevat valuuttasäännöstelymääräykset estäneet suomalaisen postisäästökirjan käytön ulkomailla.

## Allmänt

Utvecklingen inom vårt näringsliv motsvarade under det gångna året de förhoppningar man hyste vid årsskiftet 1959—1960. Handeln var livlig, produktionen uppnådde åter en rekordnivå och sysselsättningsläget var gynnsammare än under de tidigare åren. Även den penningpolitiska utvecklingen uppnådde, med beaktande av den rådande högkonjunkturen, ett exceptionellt gott jämviktsläge.

Betecknande för den ekonomiska utvecklingen under året var det kraftigt ökade kapitalbehovet. Kapital behövdes inte endast för finansiering av den växande produktionen och handeln, utan också för utvidgning av produktionen och investeringar för förbättrandet av konkurrensförmågan. Tack vare den kraftigt ökade inlåningen från allmänheten var penninginstitutens möjligheter till kreditgivning goda och det stegrade kapitalbehovet kunde sålunda tillfredsställas. Kreditvolymens tillväxt skedde dock delvis på bekostnad av bankernas likviditet, varför Finlands Bank för trygghet av den ekonomiska jämvikten såg sig tvungen att förebygga en alltför stor ökning av kreditvolymen genom att skärpa rediskonteringsvillkoren. Till följd härav skärptes läget i någon mån på penningmarknaden i slutet av året.

Det gångna året var för Postsparbankens del framgångsrikt. Då penningvärdet höll sig relativt stabilt och deponenternas inkomster förbättrades, ökades depositionerna i banken mer än under det föregående året eller med c. 5.4 miljarder mark. Postgirorörelsen visade likaså en kraftig ökning. Bankens utlåning ökades med inalles c. 6.4 miljarder mark och ökningen var större än någonsin tidigare. Det förflutna året var sålunda för Postsparbanken, såväl vad verksamheten beträffar som affärsekonomiskt sett, det hittills gynnsammaste.

För att bankens inre organisation bättre än tidigare skulle motsvara det utvidgade verksamhetsområdet och de alltmer mångsidiga arbetsuppgifterna förnyades postsparbankslagen år 1959 och i juni 1960 gjordes motsvarande ändringar i förordningen om postsparbanken.

Postsparbanken träffade år 1960 avtal med postförvaltningarna i Sverige och Norge om förmedling av uttag på sparkonton. Enligt dessa avtal inleddes under verksamhetsåret utbetalning av sparmedel på rikssvenska och norska postsparbanksböcker. Avtalen är ömsesidiga, men de hos oss gällande bestämmelserna om valutareglering hindrar än så länge användningen av våra postsparbanksböcker i utlandet.

## Säästöliike

Säästötilit, joilla v. 1959 päättyessä oli 40 153 miljoonaa, kasvoivat 4 113 miljoonalla markalla. Vuoden 1960 päättyessä oli säästötileillä siten varoja 44 266 miljoonaa markkaa. Uusia säästötilejä avattiin vuoden aikana 100 376 ja tilejä lopetettiin 53 391. Tilien lisäys oli siten 46 985. Tilien lukumäärä oli vuoden lopussa 1 399 646. Säästöönpano- ja säästöstäottotapahtumien lukumäärä oli yhteensä 3 589 752. Vuonna 1959 oli vastaava luku 3 436 792.

Vuonna 1960 oli säästöönpanojen luku 1 675 314 ja yhteenlaskettu rahamäärä korot mukaanluettuina 30 719.0 miljoonaa markkaa, sekä säästöstäottojen luku 1 914 438 ja yhteenlaskettu rahamäärä 26 606.1 miljoonaa markkaa, joten säästöönpanijain saamiset lisääntyivät vuoden aikana 40 152.6 miljoonasta markasta 44 265.6 miljoonaan markkaan.

Vertailtaessa postisäästöpankkiliikettä vuosina 1960 ja 1959 ilmenee:

että säästöönpanojen luku on lisääntynyt 77 936 kpl eli 4.9 %,

että säästöönpanojen rahamäärä on lisääntynyt 1 864.0 miljoonaa markkaa eli 6.5 %,

että säästöstäottojen luku on lisääntynyt 75 024 kpl eli 4.1 %,

että säästöstäottojen rahamäärä on lisääntynyt 1 053.5 miljoonaa markkaa eli 4.1 %.

Talletustilit, joilla vuoden 1959 päättyessä oli 2 916 miljoonaa markkaa, kasvoivat 1 284 miljoonalla markalla. Näillä tileillä oli vuoden päättyessä varoja 4 200 miljoonaa markkaa.

Huoltotileillä oli lisäystä vuoden aikana 7 miljoonaa ja oli niillä vuoden päättyessä 59 miljoonaa markkaa.

Pankin koko talletuskanta lisääntyi vuoden aikana 5 404 miljoonalla markalla eli 12.5 % ja oli vuoden päättyessä 48 524 miljoonaa markkaa.

Rahalaitosten yhteisen sopimuksen mukaisesti oli tavallisilla säästö- ja talletustileillä maksettu korko 4 ½ % ja indeksiin sidotuilla tileillä 3 ½ %. Huhtikuun 1 päivästä 1959 lukien käytäntöön otetuilla korkeakorkoisilla talletustileillä, joilla korko on ½ % yli kulloinkin voimassa olevan yleisen talletuskoron, oli vuoden päättyessä 1 208 miljoonaa markkaa.

Veronhuojennustilille tehdyn talletuksen vähentämisestä verotuksessa vuosina 1959 ja 1960 annetun lain nojalla tehtyjen ns. veronhuojennustalletusten määrä oli vuoden päättyessä 1 061 miljoonaa markkaa.

Indeksiin 50-prosenttisesti sidotuilla B-tileillä oli vuoden päättyessä 1 166 miljoonaa markkaa.

## Siirtoliike

Postisiirtotilejä avattiin vuoden 1960 aikana 8 433. Kun 2 248 tiliä lopetettiin, lisääntyi tilien lukumäärä 6 185 tilillä. Siirtotilejä oli siten vuoden lopussa 95 298. Siirtoliikkeen tilitapahtumia oli 39 325 353 kappaletta eli 2 898 910 kappaletta enemmän kuin vuonna 1959. Tilitapahtumien markkamäärä oli 6 006 959 miljoonaa oltuaan edellisenä vuonna 5 182 521 miljoonaa, joten lisäys oli 824 438 miljoonaa markkaa.

## Sparrörelsen

Tillgodohavandena på sparkkontona, vilka vid utgången av år 1959 hade utgjort 40 153 miljoner mark, ökades under året med 4 113 miljoner. Vid årets slut uppgick tillgodohavandena på sparkkontona sålunda till 44 266 miljoner mark. Under år 1960 öppnades 100 376 nya sparkkonton och 53 391 konton avslutades. Sparkkontonas antal ökades sålunda med 46 985 och uppgick vid årets slut till 1 399 646. Antalet insättningar och uttagningar var inalles 3 589 752 mot 3 436 792 under år 1959.

År 1960 uppgick antalet insättningar på sparräkning till 1 675 314 och insättningsbeloppet, räntorna medräknade, till 30 719.0 miljoner mark, medan antalet uttag var 1 914 438 och uttagsbeloppet 26 606.1 miljoner mark. Insättarnas tillgodohavanden ökades sålunda under året från 40 152.6 miljoner mark till 44 265.6 miljoner mark.

Jämför man postsparbanksrörelsen för år 1960 med den för år 1959 finner man:

att antalet insättningar ökats med 77 936 eller med 4.9 %,

att insättningsarnas belopp ökats med 1 864.0 miljoner mark eller med 6.5 %,

att antalet uttagningar ökats med 75 024 eller med 4.1 %,

att uttagningarnas belopp ökats med 1 053.5 miljoner mark eller med 4.1 %.

Tillgodohavandena på kapitalkontona, vilka vid utgången av år 1959 hade uppgått till 2 916 miljoner mark, ökades under år 1960 med 1 284 miljoner och uppgick vid årets slut till 4 200 miljoner mark.

Tillgodohavandena på intressekontona ökades under år 1960 med 7 miljoner och uppgick vid årets slut till 59 miljoner mark.

Bankens hela depositionsstock ökades under år 1960 med 5 404 miljoner mark eller med 12.5 % och uppgick vid årets slut till 48 524 miljoner mark.

Enligt penninginstitutens gemensamma överenskommelse var räntan på vanliga spar- och kapitalkonton 4 ½ % och på de indexbundna kontona 3 ½ %. På de s.k. högräntekontona, som togs i bruk den 1 april 1959 och vilkas ränta med ½ % överstiger den allmänna depositionsränta som erlagges vid respektive tidpunkt, inestod vid årets slut 1 208 miljoner mark.

Enligt lagen om skattelättnadskontona får depositioner som gjorts på dessa konton under åren 1959 och 1960 vid deklarationen avdras från inkomsterna. Depositionerna på skattelättnadskontona uppgick vid årets slut till 1 061 miljoner mark.

På de till 50 % indexbundna B-kontona inestod vid utgången av året 1 166 miljoner mark.

## Girorörelsen

Under år 1960 öppnades 8 433 nya postgirokonton. Då 2 248 konton under samma tid avslutades, ökades antalet konton med 6 185. Antalet postgirokonton var vid årets slut 95 298. Antalet omsättningar var 39 325 353 eller 2 898 910 stycken flere än under 1959. Omsättningsbeloppet uppgick till 6 006 959 miljoner mark mot 5 182 521 miljoner året förut. Ökningen är alltså 824 438 miljoner mark.

Siirtotileillä oli vuoden lopussa varoja 28 804 miljoonaa markkaa. Ulkomaisessa maksuliikenteessä on Postisäästöpankilla ollut omat suorat yhteydet Ruotsin, Norjan, Tanskan, Länsi-Saksan, Sveitsin ja Itävallan postisiirtoon. Tämän lisäksi Postisäästöpankki on hoitanut maksujen välitystä postisiirtotileiltä myös muihin maihin.

## Antolainaus

Varsinainen luotonanto, lainat ja obligaatiot, lisääntyi vuoden 1960 aikana 4 966 miljoonalla markalla ja oli vuoden päättyessä 60 089 miljoonaa, oltuaan vuoden 1959 päättyessä 55 123 miljoonaa. Lainanannossaan Postisäästöpankki on edelleen pitänyt etusijalla sellaisia sijoituskohteita, jotka välittömästi ja välillisesti luovat uusia työtilaisuuksia, sekä suunnannut entistä huomattavamman osan uusista lainoistaan tuotannollisiin tarkoituksiin.

Obligaatiolainat, 21 292 miljoonaa markkaa, jakaantuivat seuraavasti: valtion obligaatiot 20 594 miljoonaa ja yksityiset obligaatiot 698 miljoonaa.

Lainat olivat 38 797 miljoonaa markkaa. Lisäys edelliseen vuoteen verrattuna oli 6 431 miljoonaa.

Pankin luotonanto varsinaisina lainoina ja obligaatiolainoina muille kuin valtiolle oli 39 495 miljoonaa markkaa ja jakaantui seuraavasti:

Asunto- ja muu rakennustoiminta kaupungeissa ja kauppaloissa — Bostads- och annan byggnadsproduktion i städer och köpingar .....	12 908 milj. mk	32.7 %
Voimatalous — Kraft- och elverk .....	10 053 » »	25.4 »
Teollisuus, kauppa ja liikenne — Industri, handel och samfärdsel .....	6 985 » »	17.7 »
Kaupungit ja kauppalat — Städer och köpingar .....	2 055 » »	5.2 »
Maaseudun rakennustoiminta — Byggnadsverksamhet på landsbygden .....	2 294 milj. mk	} 6 773 » » 17.2 »
Maatalouden tuotantolaitoksille annetut ja muut maa- taloutta palvelevat lainat — Lån till lantbruket och dess produktionsinrättningar .....	2 453 » »	
Maalaiskunnat — Landskommuner .....	1 250 » »	
Maaseudun sähköistys — Landsbygdens elektrifiering 776 » »		
Sekalaiset lainat — Diverse lån .....	721 » »	

Lainananto pankin omille tallettajille asunnon hankkimiseen oli kertomusvuonna vilkasta. Nämä lainat sisältyivät edellä olevassa tilastossa rakennustoimintaan kaupungeissa, kauppaloissa ja maaseudulla myönnettyihin sekä osittain sekalaisiin lainoihin.

Vuodesta 1958 alkaen ei valtio ole myöntänyt uusia kodinperustamislainoja. Aikaisemmin myönnettyjen kodinperustamislainojen takaisin periminen tapahtui kuitenkin kertomusvuonna kuten ennenkin Postisäästöpankin välityksellä. Kodinperustamislainoja oli vuoden 1960 lopussa 178 miljoonaa markkaa.

Pankin obligaatiotilissä tapahtui kertomusvuonna seuraavat muutokset:

Saldo 31. 12. 1959 .....	22 756 994 397
Ostettu 1960 .....	4 025 295 000
Obligaatiokuoletukset ja arvonalennus	5 489 959 892
Saldo 31. 12. 1960 .....	21 292 329 505

Tillgodohavandena på postgirokontona uppgick vid årets slut till 28 804 miljoner mark. Direkt postgiROUTVÄXLING upprätthölls under året med Sverige, Norge, Danmark, Västtyskland, Schweiz och Österrike. Dessutom förmedlade Postsparbanken betalningsuppdrag från postgirokonton även till ett antal andra länder.

## Utlåning

Den egentliga kreditgivningen, lånen och obligationerna, ökades under år 1960 med 4 966 miljoner mark och uppgick vid årets slut till 60 089 miljoner, medan motsvarande belopp vid utgången av år 1959 var 55 123 miljoner. Postsparbanken privilegierade fortfarande i sin kreditgivning sådana investeringsändamål, vilka direkt eller indirekt skapar nya arbetstillfällen, och dirigerade dessutom en betydligt större del än tidigare av de nya krediterna så, att de kommer produktiva ändamål till godo.

Obligationslånen belopp, 21 292 miljoner mark, fördelade sig så, att statsobligationerna uppgick till 20 594 miljoner och de enskilda obligationerna till 698 miljoner mark.

Lånen uppgick till 38 797 miljoner mark. Ökningen från föregående år var 6 431 miljoner.

Bankens kreditgivning i form av lån och obligationslån till andra än staten utgjorde 39 495 miljoner mark och kreditvolymen fördelade sig på följande sätt:

Långivningen till bankens deponenter för anskaffning av bostäder ökades ansevärt under år 1960. En del av dessa lån ingår i ovanstående tabell bland de lån, som beviljades för byggnadsverksamhet i städer och köpingar och på landsbygden, och en del av dem bland diverse krediter.

Sedan år 1958 har staten ej beviljat nya bosättningslån. Indrivningen av tidigare beviljade lån handhades under år 1960 liksom under tidigare år av Postsparbanken. Hela lånebeloppet uppgick vid utgången av året till 178 miljoner mark.

Under redogörelseåret skedde följande ändringar beträffande bankens obligationsräkning:

Saldo 31. 12. 1959 .....	22 756 994 397
Inköpt under år 1960 .....	4 025 295 000
Amorteringar och nedskrivning .....	5 489 959 892
Saldo 31. 12. 1960 .....	21 292 329 505

## Toimipaikat

Postisäästöpankin tehtäviä hoitavat postitoimipaikat sekä pankin omat konttorit. Omia konttoreita on pankilla Helsingissä pääkonttori Unioninkadulla sekä Kaivokadun ja Hakaniemen konttorit sekä muualla maassa konttorit Oulussa, Kuopiossa, Turussa, Rovaniemellä, Lahdessa ja Tampereella. Kertomusvuonna Rovaniemen, Oulun ja Tampereen konttorit muuttivat uusiin ajanmukaisiin huoneistoihin.

Postisäästöpankin tehtäviä hoitavien postitoimipaikkojen luku oli vuoden lopussa 2 277.

Myös Suomen Pankin konttorit välittävät postisiirron maksusuorituksia.

Postisäästöpankkiliikettä välittäviä postitoimipaikkoja oli vuoden 1960 alussa .....	2 169
Vuoden kuluessa perustettiin uusia .....	109
Vuoden kuluessa lakkautettiin .....	1
Vuoden lopussa oli toimipaikkoja .....	2 277

## Henkilökunta

Postisäästöpankin henkilökuntaan, joka vuoden 1960 aikana lisäytyi 131 henkilöllä, kuului vuoden päättyessä 190 miestä ja 1 184 naista eli yhteensä 1 374 henkilöä, joista vakinaisia oli 60 miestä ja 613 naista sekä ylimääräisiä 130 miestä ja 571 naista. Lisäksi on pankissa vuoden kuluessa eri aikoina toiminut tilapäistä henkilökuntaa.

## Taloudellinen tila

Pankin omaisuustase päättyy 84 316 miljoonaan markkaan vastaavan summan oltua edellisen vuoden lopussa 77 477 miljoonaa.

Postisäästöpankin tuotoista muodostavat korkotulot pääosan. Ne olivat kertomusvuonna 4 204 miljoonaa markkaa. Kaikkiaan nousivat pankin tuotot 4 668 miljoonaan. Vuonna 1959 ne olivat 4 180 miljoonaa.

Kuluista muodostavat suurimman osan maksetut korot, jotka vuonna 1960 olivat 2 064 miljoonaa markkaa. Muista kuluista huomattavimmat olivat palkka- ja eläkekulut, 878 miljoonaa, ja korvaukset postilaitokselle ja sen henkilökunnalle, 507 miljoonaa. Kaikkiaan kulut nousivat 4 198 miljoonaan oltuaan vuonna 1959 vastaavasti 3 757 miljoonaa.

Tulostase osoittaa, että vuoden 1960 ylijäämä on 470 784 135 markkaa. Postisäästöpankkilain 31 §:n mukaan esitetään, että puolet voitosta, eli 235 392 068 käytetään siten, että varsinaiseen vararahastoon siirretään 200 000 000 ja eläkerahastoon 35 392 068. Voiton toinen puoli ehdotetaan käytettäväksi siten, että säästäväisyyden edistämiseen osoitetaan 10 000 000 ja valtiolle tuloutetaan 225 392 067 markkaa.

Vararahasto tulee tämän jälkeen olemaan 2 030 000 000 ja eläkerahasto 333 628 607 markkaa.

## Expeditioner

Postsparbankens uppdrag skötes av postanstalterna och av bankens egna kontor. I Helsingfors har banken tre kontor — huvudkontoret vid Unionsgatan och kontoren vid Brunnsgatan och i Hagnäs — och dessutom har banken ett eget kontor i Uleåborg, Kuopio, Åbo, Rovaniemi, Lahtis och Tammerfors. Under det gångna året flyttade kontoren i Rovaniemi, Uleåborg och Tammerfors in i nya, moderna lokaliteter.

Antalet postanstalter, som handhade postsparbanksuppdrag, var vid utgången av året 2 277.

Även Finlands Banks kontor förmedlar postgirotbetalningar.

Antalet postsparbanksrörelse förmedlande postanstalter var i början av år 1960 .....	2 169
Under året inrättades nya .....	109
Under året indrogs .....	1
Antalet postanstalter i slutet av året .....	2 277

## Personalen

Postsparbankens personal ökades under år 1960 med 131 personer och utgjordes i slutet av året av 190 män och 1 184 kvinnor eller inalles 1 374 personer, av vilka 60 män och 613 kvinnor var ordinarie samt 130 män och 571 kvinnor extraordinarie. Dessutom har extra personal varit anställd i banken vissa tider under året.

## Den ekonomiska ställningen

Balansräkningens slutsumma för år 1960 är 84 316 miljoner mark mot 77 477 miljoner mark för år 1959.

Av Postsparbankens intäkter utgör räntorna den största posten. Dessa uppgick under redogörelseåret till 4 204 miljoner mark. Inalles steg bankens intäkter till 4 668 miljoner mark mot 4 180 miljoner år 1959.

Av kostnaderna bildar de till deponenterna erlagda räntorna den största posten och räntekostnaderna uppgick år 1960 till 2 064 miljoner mark. De viktigaste av övriga kostnader var löner och pensioner med 878 miljoner mark och ersättningarna till postverket och dess personal med 507 miljoner mark. Kostnaderna inalles uppgick till 4 198 miljoner mark mot 3 757 miljoner mark för år 1959.

Balansräkningen utvisar, att överskottet för år 1960 är 470 784 135 mark. Enligt § 31 i postsparbankslagen föreslås, att hälften av vinsten eller 235 392 068 mark användes så, att 200 000 000 mark överföres till den egentliga reservfonden och 35 392 068 mark till pensionsfonden. Vidare föreslås, att den andra hälften av vinsten disponeras sålunda, att 10 000 000 mark användes för sparverksamhetens främjande och 225 392 067 mark överföres till statskassan.

Reservfonden uppgår nu till 2 030 000 000 mark och pensionsfonden till 333 628 607 mark.

## Hallitus ja johtokunta

Kertomusvuonna päättyi Postisäästöpankin hallituksen kolmivuotinen toimikausi. Maaliskuun 10 päivänä 1960 tekemällään päätöksellä Valtioneuvosto nimitti Postisäästöpankin hallitukseen kolmen vuoden ajaksi huhtikuun 10 päivästä lukien seuraavat henkilöt: puheenjohtajaksi pääjohtaja Klaus Wariksen, varapuheenjohtajaksi ulkoasiainministeri Ralf Törngrenin, sekä jäseniksi pääjohtaja Pietari Salmenojan, pääjohtaja S. J. Aholan, johtaja Onni Hiltusen, kauppa- ja teollisuusministeri Ahti Karjalaisen, kansliapäällikkö Paavo Säipän, eduskunnan varapuhemies Paavo Aitio ja johtaja Oiva Saloila.

Postisäästöpankki esittää hallituksen entiselle puheenjohtajalle ministeri Rainer v. Fieandtille ja jäsenelle varatuomari Matti Aspiolle kiitoksensa heidän pankin hyväksi suorittamistaan ansiokkaista palveluksista.

Pankin pääjohtajana ja johtokunnan puheenjohtajana on varatuomari, lakitieteen lisensiaatti Teuvo Aura, pääjohtajan varamiehenä kauppatieteiden maisteri Tyko Vanhala sekä johtokunnan muina jäseninä johtajat varatuomari, lakitieteen lisensiaatti Aarne Makkonen ja ekonomi Toivo Ylipaavalniemi.

Helsingissä helmikuun 3 päivänä 1961

## Styrelse och direktion

Under redogörelseåret utgick den treåriga mandattiden för styrelsen. Medelst beslut av den 10 mars 1960 utnämnde Statsrådet till medlemmar av Postsparbankens styrelse för tre år framåt räknat från den 10 april 1960 följande personer: till ordförande chefdirektör Klaus Waris, till viceordförande utrikesminister Ralf Törngren och till medlemmar generaldirektör Pietari Salmenoja, generaldirektör S. J. Ahola, direktör Onni Hiltunen, handels- och industriminister Ahti Karjalainen, kanslichef Paavo Säippä, riksdagens vicetalman Paavo Aitio och direktör Oiva Saloila.

Postsparbanken framför sitt tack till den tidigare styrelseordföranden, minister Rainer v. Fieandt och styrelsemedlemmen, vicehäradshövding Matti Aspio för det förtjänstfulla arbete de utfört till bankens fromma.

Bankens generaldirektör och direktionsordförande är vicehäradshövdingen, juris licentiat Teuvo Aura. Suppleant för generaldirektören är ekonomimagister Tyko Vanhala. Övriga medlemmar i direktionen är direktörerna, vicehäradshövdingen, juris licentiat Aarne Makkonen och diplomekononom Toivo Ylipaavalniemi.

Helsingfors den 3 februari 1961

KLAUS WARIS

RALF TÖRNGREN

PIETARI SALMENOJA

S. J. AHOLA

ONNI HILTUNEN

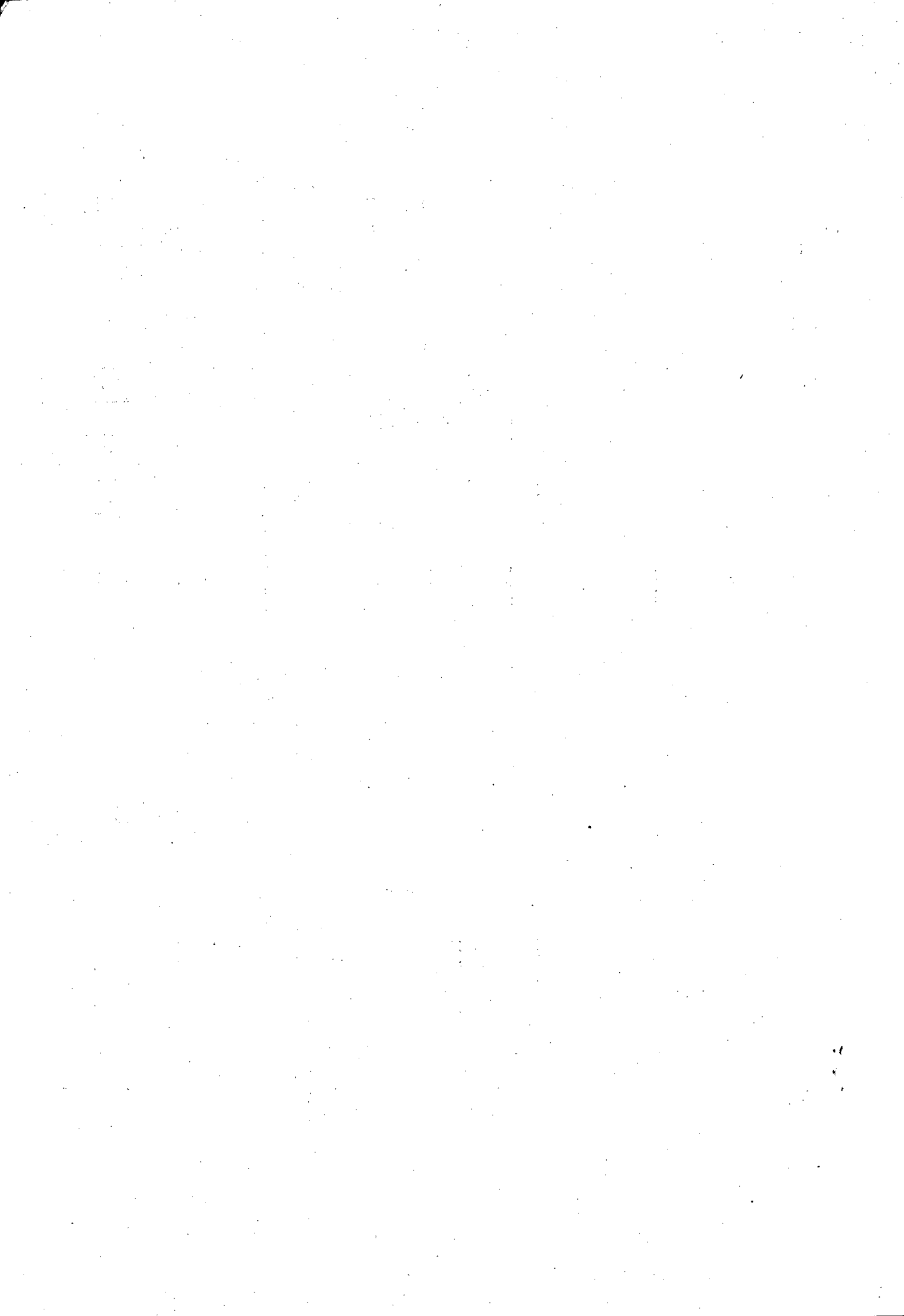
AHTI KARJALAINEN

PAAVO SÄIPPÄ

PAAVO AITIO

OIVA SALOILA

TEUVO AURA  
Pääjohtaja — Generaldirektör



**TAULUJA  
TABELLER**



**1. Uudet säästöönpanijat vuonna 1960 elinkeinohaaran, ammattiaseman ja sukupuolen mukaan**  
**Nya insättare år 1960 enligt näringsgren, yrkeställning och kön**

Elinkeinohaara ja ammattiasema Näringsgren och yrkeställning	Miehiä Män	Naisia Kvinnor	Lapsia Barn	Yhteensä Inalles
Maatalous sivuelinkeinoineen — Jordbruk med binärningar .....	3 382	2 710	—	6 092
Teollisuus ja käsityö — Industri och hantverk .....	7 495	2 889	—	10 384
Liikenne — Samfärdsel .....	1 863	159	—	2 022
Kauppa — Handel .....	3 125	3 978	—	7 103
Kiinteistön omistus ja hoito — Fastighetsbesittning och -skötsel .....	217	46	—	263
Julkinen toiminta ja vapaat ammatit — Offentlig verksamhet och fria yrken				
Julkinen toiminta, opetus ja uskonto — Offentlig verksamhet, undervisning och religion .....	4 452	3 802	—	8 254
Terveystenhoito — Hälsovård .....	229	1 831	—	2 060
Vapaat ammatit — Fria yrken .....	2 590	498	—	3 088
Puhtaanapito ja kotitalous — Rengöring och huslig verksamhet .....	59	2 410	—	2 469
Tuntematon elinkeino, ilman ammattia — Okänd näring, utan yrke ..	13 016	18 646	26 979	58 641
<b>Yhteensä — Inalles</b>	<b>36 428</b>	<b>36 969</b>	<b>26 979</b>	<b>100 376</b>
Yrittäjät — Företagare .....	5 781	3 389	—	9 170
Palknauttijat — Anställda				
Johtajat — Företagsledare .....	220	25	—	245
Toimihenkilöt — Funktionärer .....	8 061	8 344	—	16 405
Työntekijät — Arbetarpersonal .....	15 353	7 438	—	22 791
Ilman ammattia tai ammatti tuntematon — Utan yrke eller yrket okänt	7 013	17 773	26 979	51 765
<b>Yhteensä — Inalles</b>	<b>36 428</b>	<b>36 969</b>	<b>26 979</b>	<b>100 376</b>

**2. Säästötilien kehitys vuodesta 1887**

**Sparkontonas utveckling från och med år 1887**

Vuosi År	Tilien luku Antal konton	Tilinomistajain saatavat — Konto- innehavarnas tillgodohavanden	Keskimäärin — I medeltal		
			saatava tillä- kohden — behål- ning per konto	pano insättning	otto uttag
		1 000 mk	mk	mk	mk
1887 .....	8 718	338	38	20	88
1897 .....	24 933	2 001	80	46	96
1907 .....	60 007	7 309	121	56	115
1939 .....	194 597	453 368	2 329	941	990
1945 .....	881 485	5 037 385	5 714	5 141	2 432
1950 .....	1 126 736	12 358 477	10 968	10 454	7 272
1955 .....	1 352 623	30 836 197	22 797	14 949	11 617
1956 .....	1 409 630	32 651 498	23 163	15 992	12 882
1957 .....	1 475 655	33 304 591	22 569	18 018	14 409
1958 .....	1 323 298	36 850 120	27 847	16 923	11 539
1959 .....	1 352 661	40 152 626	29 684	18 064	13 892
1960 .....	1 399 646	44 265 550	31 626	18 336	13 898

**3. Uudet säästöönpanijat vuosina 1935—60**  
**Nya insättare åren 1935—60**

Vuosi År	Miehiä Män		Naisia Kvinnor		Lapsia Barn		Yhteensä Inalles	
	Luku Antal	%	Luku Antal	%	Luku Antal	%	Luku Antal	%
1935	6 945	42.7	6 146	37.8	3 185	19.5	16 276	100
1936	7 794	48.6	5 252	32.8	2 980	18.6	16 026	100
1937	9 111	22.2	7 754	18.9	24 176	58.9	41 041	100
1938	8 721	42.6	7 680	37.6	4 058	19.8	20 459	100
1939	6 581	42.8	6 316	41.1	2 482	16.1	15 379	100
1940	19 541	45.0	15 710	36.2	8 168	18.8	43 419	100
1941	18 265	40.7	16 672	37.1	9 945	22.2	44 882	100
1942	18 009	30.9	21 512	36.9	18 741	32.2	58 262	100
1943	23 859	26.7	31 584	35.3	34 075	38.0	89 518	100
1944	225 876	81.2	32 920	11.8	19 285	7.0	278 081	100
1945	285 944	80.0	49 834	14.0	21 315	6.0	357 093	100
1946	138 735	71.0	35 548	18.2	21 204	10.8	195 487	100
1947	44 260	50.3	30 332	34.5	13 399	15.2	87 991	100
1948	27 923	34.6	27 847	34.5	25 009	30.9	80 779	100
1949	33 450	35.2	33 395	35.1	28 299	29.7	95 144	100
1950	32 874	37.1	35 069	39.6	20 583	23.3	88 526	100
1951	33 729	38.2	33 925	38.4	20 644	23.4	88 298	100
1952	37 418	37.4	31 448	31.4	31 231	31.2	100 097	100
1953	38 552	39.7	33 093	34.1	25 371	26.2	97 016	100
1954	34 160	39.0	31 789	36.3	21 632	24.7	87 581	100
1955	33 983	32.0	32 462	30.5	39 815	37.5	106 260	100
1956	39 350	34.6	35 535	31.2	38 833	34.2	113 718	100
1957	43 224	35.5	49 880	41.0	28 565	23.5	121 669	100
1958	32 161	35.6	35 604	39.4	22 542	25.0	90 307	100
1959	34 140	35.7	34 212	35.8	27 256	28.5	95 608	100
1960	36 428	36.3	36 969	36.8	26 979	26.9	100 376	100

**4. Talletuskanta**  
**Depositionsstocken**

Vuosi År	Säästötilit Sparkonton	Talletustilit Kapitalkonton	Huoltotilit Intressekonton	Koko talletuskanta Hela depositions- stocken
	milj.mk	milj.mk	milj.mk	milj.mk
1945	5 037	353	26	5 417
1946	6 792	394	27	7 213
1947	7 290	1 077	27	8 394
1948	8 712	860	22	9 593
1949	10 916	1 299	22	12 237
1950	12 358	1 513	21	13 892
1951	16 610	1 608	25	18 243
1952	21 457	2 076	29	23 562
1953	24 885	2 156	33	27 074
1954	27 874	2 173	32	30 079
1955	30 836	2 202	34	33 073
1956	32 651	1 472	39	34 162
1957	33 305	620	36	33 960
1958	36 850	1 266	51	38 167
1959	40 153	2 916	52	43 120
1960	44 266	4 200	59	48 524

**5. Tilitapahtumat ja tilinpitäjien saamiset siirtotileillä**

**Omsättningar och kontoinnehavarnas tillgodohavanden i girorörelsen**

Kuukausi Månad	Tilitapahtumat (panot ja otot) Omsättningar (inbetalningar och utbetalningar)		Tilinpitäjien saamiset keskimäärin päivässä Kontoinnehavarnas till- godohavanden i medeltal per dag		Tilitapahtumista oli tilisiirtoja Av omsättningarna utgjorde gireringarna		Tilisiirtojen keskimäärä Medeltalet för gireringar
	Luku Antal	Määrä Belopp	Kaikkiaan Inalles	Tilillä kohti Per konto	Luku Antal	Määrä Belopp	
Tammik. — Januari	2 851 269	378 883	20 965	231 743	36.9	47.5	171 104
Helmik. — Februari	3 670 667	488 235	19 590	215 582	32.9	52.0	209 899
Maalisk. — Mars ...	3 213 247	511 062	20 165	220 469	40.0	52.1	207 032
Huhtik. — April ...	2 979 080	464 819	20 141	219 100	41.7	51.4	192 378
Toukok. — Maj ....	3 493 624	490 972	20 957	227 319	36.8	49.5	188 888
Kesäk. — Juni .....	3 057 093	501 652	21 474	232 147	40.3	51.5	209 841
Heinäk. — Juli .....	2 617 716	482 508	22 116	238 584	43.7	50.0	210 826
Elok. — Augusti ...	3 044 046	505 074	22 181	238 904	37.1	50.5	225 717
Syysk. — September	2 927 634	477 328	20 197	214 716	41.4	50.0	197 065
Lokak. — Oktober .	3 338 019	518 552	23 117	244 790	43.2	52.8	189 572
Marrask. — November	3 744 819	499 721	20 485	215 917	37.1	49.7	178 712
Jouluk. — December	4 388 139	688 153	24 955	261 858	37.4	53.3	223 431
<b>1960</b>	<b>39 325 353</b>	<b>6 006 959</b>	<b>21 362</b>	<b>224 158</b>	<b>38.8</b>	<b>51.0</b>	<b>200 707</b>
1959	36 426 443	5 182 521	21 791	244 532	36.1	50.4	198 952
1958	33 436 052	6 853 556	18 189	210 766	35.4	65.8	381 718
1957	32 589 467	6 491 230	17 182	204 461	33.8	65.8	387 447
1956	31 081 766	5 985 988	20 121	249 899	32.8	65.2	382 871
1955	29 863 064	5 132 891	20 350	267 663	33.0	64.0	333 114
1954	26 876 043	4 668 820	17 604	249 712	32.4	64.2	343 825
1953	24 690 572	4 374 918	17 868	297 147	30.5	64.4	373 963
1952	23 010 800	4 430 109	18 952	408 036	28.0	63.9	439 909
1951	22 649 811	3 954 209	16 812	416 886	26.2	63.0	419 320
1950	20 066 704	2 806 092	14 252	428 645	27.7	63.2	319 299
1949	17 786 660	2 402 145	11 937	391 971	26.5	63.8	324 921
1948	14 453 345	2 115 895	9 559	372 234	28.0	62.6	328 027
1947	11 180 229	1 372 640	6 784	325 973	27.8	62.3	275 138
1946	9 928 903	1 028 014	6 190	372 189	23.7	65.7	286 888
1945	7 227 818	628 766	4 887	378 738	20.8	66.1	276 280

4  
X

**6. Siirtoliikkeen tilitapahtumat**

**Omsättningar i girorörelsen**

Vuosi År	Tilillepanot Inbetalningar				Tililtäötöt Utbetalningar			
	tavalliset vanliga		siirrot gireringar		tavalliset vanliga		siirrot gireringar	
	kpl	st.	milj. mk		kpl	st.	milj. mk	
1945.....	3 096	415	107 650	752 416	2 626	571	105 361	752 416
1946.....	4 464	544	176 622	1 176 871	3 110	617	176 131	1 176 871
1947.....	4 684	848	261 043	1 554 953	3 385	475	255 944	1 554 953
1948.....	5 847	413	395 741	2 019 988	4 565	956	394 931	2 019 988
1949.....	6 269	300	436 687	2 356 541	6 804	278	434 079	2 356 541
1950.....	7 232	978	518 169	2 776 713	7 280	300	514 721	2 776 713
1951.....	8 418	508	733 661	2 972 039	8 287	225	728 078	2 972 039
1952.....	8 844	959	799 342	3 219 739	7 726	363	798 036	3 219 739
1953.....	9 392	374	778 965	3 764 998	7 768	202	780 018	3 764 998
1954.....	10 226	771	837 104	4 357 113	7 935	046	835 546	4 357 113
1955.....	10 834	568	923 821	4 930 827	9 166	842	924 018	4 930 827
1956.....	11 286	779	1 045 118	5 094 257	9 606	473	1 039 980	5 094 257
1957.....	12 310	873	1 106 819	5 513 155	9 252	284	1 112 298	5 513 155
1958.....	12 589	855	1 173 293	5 910 751	9 024	695	1 167 782	5 910 751
1959.....	13 936	333	1 283 379	6 566 852	9 356	406	1 286 171	6 566 852
1960.....	15 304	578	1 472 242	7 631 950	8 756	875	1 471 241	7 631 950

**7. Siirtotilien omistajat vuosina 1958—60**  
**Kontoinnehavare åren 1958—60**

Tilinomistaja Kontoinnehavare	Siirtotilit Girokonton					
	1958		1959		1960	
	Luku Antal	%	Luku Antal	%	Luku Antal	%
1. Valtion viranomaiset ja laitokset — Statens myndigheter och inrättningar .....	6 174	7.2	6 358	7.1	7 619	8.0
2. Kunnat ja seurakunnat — Kommuner och församlingar .....	3 295	3.8	3 276	3.7	3 137	3.3
3. Pankit ja rahalaitokset — Banker och penninginrättningar .....	1 752	2.0	1 779	2.0	1 832	1.9
4. Vakuutusyhtiöt ja -asioimistot, sairaskassat yms. — Försäkringsbolag och -agenturer, sjukkassor o. d. ....	400	0.5	429	0.5	442	0.5
5. Yhdistykset ja säätiöt ym. — Föreningar och stiftelser m. fl. ....	17 201	19.9	17 561	19.7	18 259	19.1
6. Oppilaitokset — Läroverk .....	661	0.8	674	0.8	693	0.7
7. Teollisuuslaitokset, kauppa- ja käsityöliikkeet — Industriella inrättningar, företag inom handel och hantverk .....	24 896	28.8	25 754	28.8	27 696	29.1
8. Muunlaiset yritykset — Företag inom andra branscher .....	2 604	3.0	2 667	3.0	2 896	3.0
9. Maanviljelijät, agronomit jne. — Jordbrukare, agronomer osv. ....	2 832	3.3	2 825	3.2	3 016	3.2
10. Vapaan ammatin harjoittajat — Idkare av fria yrken .....	2 734	3.2	2 902	3.3	3 011	3.2
11. Muita yksityisiä tilejä <sup>1)</sup> — Övriga privata konton <sup>1)</sup> .....	23 745	27.5	24 882	27.9	26 681	28.0
<b>Yhteensä — Inalles</b>	<b>86 294</b>	<b>100.0</b>	<b>89 107</b>	<b>100.0</b>	<b>95 282</b>	<b>100.0</b>

<sup>1)</sup> Ulkomaiset tilit ml. — Inkl. utländska konton.

**8. Siirtotilien lukumäärä lääneittäin vuosina 1958—60**  
**Antalet girokonton länsvis åren 1958—60**

Lääni Län	Siirtotilit Girokonton					
	1958		1959		1960	
	Luku Antal	%	Luku Antal	%	Luku Antal	%
Uudenmaan — Nylands .....	22 673	26.2	23 886	26.8	26 319	27.6
Turun ja Porin — Åbo och Björneborgs .....	12 831	14.9	12 844	14.4	13 413	14.1
Ahvenanmaan maakunta — Landskapet Åland .....	492	0.6	453	0.5	468	0.5
Hämeen — Tavastehus .....	10 871	12.6	11 377	12.8	11 519	12.1
Kymen — Kymmene .....	6 552	7.6	6 687	7.5	7 030	7.4
Mikkelin — S:t Michels .....	4 229	4.9	4 237	4.8	4 258	4.5
Kuopion — Kuopio .....	8 015	9.3	8 342	9.4	5 013	5.3
Pohjois-Karjalan — Norra Karelen .....					3 669	3.8
Vaasan — Vasa .....	10 633	12.3	10 907	12.2	8 306	8.7
Keski-Suomen — Mellersta Finlands .....					4 123	4.3
Oulun — Uleåborgs .....	6 191	7.2	6 421	7.2	6 828	7.2
Lapin — Lapplands .....	3 804	4.4	3 952	4.4	4 314	4.5
<b>Yhteensä — Inalles</b>	<b>86 291</b>	<b>100.0</b>	<b>89 106</b>	<b>100.0</b>	<b>95 260</b>	<b>100.0</b>

**9. Pankin omien toimistojen liike vuosina 1958—60**  
**Rörelsen i bankens egna expeditioner åren 1958—60**

	1958		1959		1960	
	Luku Antal	Rahamäärä Belopp	Luku Antal	Rahamäärä Belopp	Luku Antal	Rahamäärä Belopp
Säästöpanoja — Insättningar ..	86 028	1 959 310 780	87 941	2 182 479 650	96 677	2 375 083 710
Säästötähtötoja — Uttagningar ...	138 761	2 457 150 139	145 504	2 835 465 005	169 216	3 273 401 655
<b>Yhteensä — Inalles</b>	<b>224 789</b>	<b>4 416 460 919</b>	<b>233 445</b>	<b>5 017 944 655</b>	<b>265 893</b>	<b>5 648 485 365</b>
Tilillepanoja — Inbetalningar ....	864 145	196 494 233 493	1 028 969	204 929 139 920	1 142 534	248 565 105 885
Tililtähtötoja — Utbetalningar ....	526 736	379 996 633 669	543 550	440 726 799 104	559 039	492 788 416 796
<b>Yhteensä — Inalles</b>	<b>1 390 881</b>	<b>576 490 867 162</b>	<b>1 572 519</b>	<b>645 655 939 024</b>	<b>1 701 573</b>	<b>741 353 522 681</b>

10. Postitoimipaikkojen luku lääneittäin vuosina 1957—60

Antalet postanstalter länsvis åren 1957—60

Lääni Län	1957	1958	1959	1960
Uudenmaan — Nylands .....	233	237	235	251
Turun ja Porin — Åbo och Björneborgs .....	295	303	308	322
Ahvenanmaan maakunta — Landskapet Åland .....	24	25	26	27
Hämeen — Tavastehus .....	246	251	254	249
Kymen — Kymmene .....	138	142	157	166
Mikkelin — S:t Michels .....	151	155	156	154
Kuopion — Kuopio .....	262	267	277	144
Pohjois-Karjalan — Norra Karelen .....	.	.	.	133
Vaasan — Vasa .....	354	364	370	276
Keski-Suomen — Mellersta Finland .....	.	.	.	147
Oulun — Uleåborgs .....	205	210	218	231
Lapin — Lapplands .....	163	165	168	177
Yhteensä — Inalles	2 071	2 119	2 169	2 277

11. Henkilökunta

Personalen

Konttori Kontor	Vakinaisia Ordinarie		Ylimääräisiä Extraordinarie		Yhteensä Inalles	
	Miehiä Män	Naisia Kvinnor	Miehiä Män	Naisia Kvinnor	Miehiä Män	Naisia Kvinnor
Helsinki — Helsingfors .....						
Pääkonttori — Huvudkontoret .....	50	538	117	406	167	944
Kaivokadun konttori — Kontoret vid Brunnsgatan	2	20	1	5	3	25
Hakaniemen konttori — Kontoret i Hagnäs .....	1	10	1	7	2	17
Kuopion konttori — Kontoret i Kuopio .....	3	8	2	44	5	52
Oulun konttori — Kontoret i Uleåborg .....	—	22	4	29	4	51
Turun konttori — Kontoret i Åbo .....	2	13	2	51	4	64
Lahden konttori — Kontoret i Lahtis .....	1	—	1	9	2	9
Tampereen konttori — Kontoret i Tammerfors .....	1	—	1	10	2	10
Rovaniemen postisiirtotoimisto — Postgiroexpeditionen i Rovaniemi .....	—	2	1	10	1	12
Yhteensä — Inalles	60	613	130	571	190	1 184

12. Ottolainaustilien kehitys v. 1960

Inläningskontonas utveckling år 1960

	Säästötilit Sparkonton	Talletustilit Kapitalkonton	Huoltotilit Intressekonton	Siirtotilit Girokonton
Saldo 31. 12. 1959 .....	40 152 625 607	2 915 715 706	51 887 087	27 802 784 335
Panot — Insatt 1960 .....	30 718 985 440	14 407 057 834	300 779 934	3 003 980 285 517
Otot — Uttaget 1960 .....	26 606 060 667	13 122 536 241	294 059 042	3 002 978 798 599
Saldon lisäys — Ökning .....	4 112 924 773	1 284 521 593	6 720 892	1 001 486 918
Saldo 31. 12. 1960 .....	44 265 550 380	4 200 237 299	58 607 979	28 804 271 253 ✓
Tilien luku — Antal konton 31. 12. 1959 .....	1 352 661	25 956	2 064	89 113
Tilejä avattu — Nya konton 1960 .....	100 376	10 831	146	8 433
Tilejä lopetettu — Avslutade konton 1960 .....	53 391	2 346	360	2 248
Tilien luku — Antal konton 31. 12. 1960 .....	1 399 646	34 441	1 850	95 298 ✓
Panoja — Insättningar 1960 .....	1 675 314	478 946	19 243	22 936 528
Ottoja — Uttagningar 1960 .....	1 914 438	648 239	29 238	16 388 825
Tilitapahtumia — Omsättningar 1960 .....	3 589 752	1 127 185	48 481	39 325 353

**13. Pankin kehitystä osoittavia numerotietoja (1 000 mk)**  
**Sifferuppgifter om bankens utveckling (i 1 000 mk)**

Joulukuun 31-p:nä Den 31 december	Tuotot Intäkter			Kulut Kostnader			Ylijäämä <sup>2)</sup> Överskott	Velat Passiva		
	Kaikkiaan Inalles	Siitä Därav		Kaikkiaan Inalles	Siitä Därav			Omat rahastot Egna fonder	Tilinomista- Kontoinne- Säästö- tileillä På spar- räkning	
		Korkoja Räntor	Muita tuottoja Övriga intäkter		Hoitokus- tannuksia Förvalt- ningskost- nader	Korkoja tallettajille Räntor åt deponer- enter				Poistot <sup>1)</sup> Avskriv- ningar
1930	17 469	17 280	189	16 227	990	15 237	—	1 242	7 059	242 280
1935	18 327	18 123	204	15 744	1 666	13 792	286	2 583	21 392	376 315
1939	24 447	23 942	505	20 796	1 840	17 377	1 579	3 651	35 502	453 368
1940	29 748	28 560	1 188	26 613	3 987	18 626	4 000	3 135	38 637	592 730
1941	44 281	40 022	4 259	42 918	9 792	22 864	10 262	1 363	40 000	754 962
1942	57 548	51 302	6 246	55 548	13 292	31 329	10 927	2 000	42 000	1 036 275
1943	94 572	85 886	8 686	91 572	24 446	50 273	16 853	3 000	45 000	1 673 020
1944	154 617	144 161	10 456	149 617	36 750	86 042	26 825	5 000	50 000	2 820 377
1945	239 354	222 725	16 629	229 354	58 770	136 035	34 549	10 000	60 000	5 037 385
1946	379 460	346 381	33 079	369 460	108 173	210 908	50 379	10 000	70 000	6 791 824
1947	489 685	454 206	35 479	479 685	157 391	278 986	43 308	10 000	80 000	7 290 084
1948	830 978	764 403	66 575	815 978	252 000	502 768	61 210	15 000	95 000	8 711 517
1949	1 075 939	942 043	133 896	1 050 939	380 011	611 660	59 268	25 000	120 000	10 915 763
1950	1 298 657	1 163 338	135 319	1 273 657	466 446	747 394	59 817	25 000	145 000	12 358 477
1951	1 878 795	1 721 410	157 385	1 843 795	589 003	1 184 025	70 767	35 000	180 000	16 609 833
1952	2 009 957	1 890 015	119 942	1 858 625	632 921	1 225 704	—	151 332	180 000	21 456 891
1953	2 450 272	2 326 712	123 560	2 201 963	633 785	1 456 323	111 855	248 309	240 000	24 885 269
1954	2 867 925	2 659 206	208 719	2 582 218	786 893	1 642 867	152 458	285 707	400 000	27 873 684
1955	3 504 100	3 277 228	226 872	3 153 253	905 881	1 908 373	338 999	350 847	670 000	30 836 197
1956	3 700 884	3 401 600	299 284	3 402 565	1 113 400	2 093 045	196 120	298 319	1 000 000	32 651 498
1957	4 016 612	3 667 450	349 162	3 730 956	1 254 306	2 276 030	200 620	285 656	1 290 000	33 304 591
1958	4 182 681	3 765 344	417 337	3 825 715	1 445 683	2 177 073	202 959	356 966	1 570 000	36 850 120
1959	4 179 934	3 728 889	451 045	3 757 393	1 629 866	1 926 928	200 599	429 507	1 910 000	40 152 626
1960	4 668 302	4 204 321	463 980	4 197 518	1 895 412	2 064 354	237 751	470 784	2 128 237	44 265 550

<sup>1)</sup> Vuoden 1945, 1947 ja 1948 määrin sisältyy 5 milj. markan, vuoden 1949 11 milj. markan, vuoden 1950 16 milj. markan milj. marks, i 1950 års belopp en 16 milj. marks och i 1951 års belopp en 14.5 milj. marks reservering.

<sup>2)</sup> Vuosien 1952—1960 ylijäämä jakamattomana voitto- ja tappiutilillä. — Överskottet för åren 1952 — 1960 odelat å

<sup>3)</sup> Sisältää lainat ja saatavan rahalaitoksilta ja Valtiokonttorilta. — Innefattar lånen och tillgodohavandet. i penninginstitut och hos Statskontoret.

Jien saamiset havarnas tillgodohavanden			Muita velkoja Övriga skulder	Taseen loppusumma Balansens slutsumma	Varat Aktiva				Omat rahastot Egna fonder	
Talletustileillä På depositionsräkning	Huoltotileillä På intresse-räkning	Siirtotileillä På giro-räkning			Kassa- ja avistavarat Kassa- och avistamedel	Obligaatiot Obligationer	Lainat *) Lån	Muut Övriga	% varsinaisista talletuksista % av egentliga depositioner	Lisäys % Ökning %
—	—	—	910	250 249	1 100	52 302	196 040	807	2.9	21.4
—	—	—	1 042	398 749	1 402	79 849	316 448	1 050	5.7	13.7
—	—	—	47 146	536 016	43 206	422 826	66 400	3 584	7.8	11.5
—	—	580 441	2 814	1 214 622	571 133	592 137	44 000	7 352	6.5	8.8
—	—	1 122 839	3 761	1 921 562	848 786	898 048	156 923	17 805	5.3	3.5
—	—	1 930 405	54 128	3 062 808	1 554 650	1 186 570	277 625	43 963	4.1	5.0
242 712	33 060	3 496 381	2 241	5 492 414	2 485 222	2 051 138	877 732	78 322	2.3	7.1
318 867	30 594	4 819 853	4 175	8 043 866	4 200 899	3 126 733	597 068	119 166	1.6	11.1
353 202	26 136	5 949 552	2 384 925	13 811 200	5 581 410	5 184 380	2 846 751	198 659	1.1	20.0
394 187	27 432	6 440 970	984 636	14 709 049	4 777 148	7 922 423	1 736 547	272 931	1.0	16.7
1 076 700	27 465	11 539 861	1 006 867	21 020 977	7 737 062	8 874 863	4 073 483	335 569	1.0	14.3
860 134	21 518	12 349 868	1 497 116	23 535 153	6 543 329	9 822 953	6 738 434	430 437	1.0	18.7
1 298 777	22 275	14 957 033	2 086 284	29 400 132	7 110 902	11 918 890	9 682 991	687 349	1.0	26.3
1 512 523	21 344	18 405 315	2 058 612	34 501 271	8 978 515	13 458 349	11 544 757	519 650	1.0	20.8
1 608 347	24 758	23 988 530	3 718 087	46 129 555	5 689 879	16 024 375	23 648 850	766 451	1.0	24.1
2 076 295	28 787	25 294 800	3 597 502	52 785 607	3 543 376	16 979 239	31 416 536	846 456	0.8	—
2 155 563	33 074	24 241 767	4 469 538	56 273 520	8 044 415	17 427 705	29 450 620	1 350 780	0.9	33.3
2 172 538	32 412	25 622 660	5 442 993	61 829 994	5 960 053	18 616 586	35 534 940	1 718 415	1.3	66.7
2 202 377	34 410	25 426 070	5 966 779	65 486 680	6 332 126	20 504 069	36 316 394	2 334 091	2.0	67.5
1 472 075	38 873	30 563 477	5 170 169	71 194 411	2 102 550	22 159 315	45 369 381	1 563 165	2.9	49.3
619 712	35 681	25 084 069	4 950 996	65 570 705	1 997 605	19 735 663	42 182 787	1 654 650	3.8	29.0
1 265 557	51 312	30 595 068	5 313 572	76 002 595	2 797 170	21 316 832	50 547 546	1 341 048	4.1	21.7
2 915 716	51 887	27 802 784	4 214 393	77 476 913	3 932 084	22 756 994	49 176 233	1 611 602	4.4	21.7
4 200 237	58 608	28 804 271	4 388 782	84 316 469	2 146 619	21 292 330	59 269 565	1 607 955	4.4	11.4

ja vuoden 1951 14.5-milj. markan varaus. — I 1945, 1947 och 1948 års belopp ingår en 5 milj. marks, i 1949 års belopp en 11

vinst- och förlusträkningen.

Omaisuuatase

	31. 12. 1960	31. 12. 1959
Vastaavaa — Aktiva		
Kassa .....	1 235 983 649	2 976 697 666
Postisäästöpankin siirtotili — Postsparebankens girokonto .....	547 325 192	895 949 173
Posti- ja lennätinlaitos — Post- och telegrafverket .....	363 310 436	59 436 820
Valtiokonttori — Statskontoret .....	11 029 975 329	14 810 495 194
Rahalaitokset — Penninginstituten .....	9 443 022 000	2 000 000 000
Lainat — Lån .....	38 796 567 802	32 365 738 049
Nostetut kodinperustamislainat — Utbetalade bosättningslån .....	177 869 069	297 456 885
Obligaatiot — Obligationer .....	21 292 329 505	22 756 994 397
Osakkeet — Aktier .....	13 117	55 018 115
Kiinteistöt — Fastigheter .....	100 600 000	250 600 000
Muut varat — Övriga tillgångar .....	879 007 702	539 433 977
Siirtyvät erät — Resultatregleringsposter		
Siirtyvät korot — Balanserade räntor .....	407 601 514	
Muut siirtyvät erät — Resterande intäkter .....	42 863 790	469 092 709
	mk	
	<b>84 316 469 105</b>	<b>77 476 912 985</b>

Tulostase

	31. 12. 1960	31. 12. 1959
Kulut — Kostnader		
Korot tallettajille — Räntor åt deponenter .....	2 064 354 469	1 926 928 182
Palkat ja eläkkeet — Löner och pensioner .....	878 333 515	771 230 012
Korvaukset postilaitokselle — Ersättningar till postverket .....	506 621 649	493 771 360
Poistot ja arvonalennukset — Avskrivning och nedskrivning		
Kiinteistöistä — På fastigheter .....	150 000 000	
Obligaatioista ja osakkeista — På obligationer och aktier .....	87 751 384	200 599 000
Muut kulut — Övriga kostnader .....	510 456 509	364 864 291
Tilivuoden ylijäämä — Överskott för redovisningsåret .....	470 784 135	422 541 221
	mk	
	<b>4 668 301 661</b>	<b>4 179 934 066</b>

**Balansräkning**

	31. 12. 1960	31. 12. 1959
Vastattavaa — Passiva		
Talletukset — Depositionsräkning .....	48 524 395 658	43 120 228 400
Siirtotilit — Giroräkning .....	28 804 271 253	27 802 784 335
Sosiaaliministeriön kodinperustamislainoihin myöntämät varat — Av socialministeriet beviljat belopp för bosättningslån .....	177 036 869	296 044 685
Ulkona olevat shekit — Utestående checker .....	615 606 562	730 889 285
Matkalla olevat Postisäästöpankin pääomaerät — Postsparbankens inkommande kapitalposter .....	3 157 261 829	2 828 968 582
Muut velat — Övriga skulder .....	25 528 552	19 772 764
Siirtyvät erät — Transitoriska poster		
Siirtyvät korot — Balanserande räntor .....	229 601 389	
Muut siirtyvät erät — Resterande kostnader .....	183 746 319	
Vararahasto — Reservfond .....	1 830 000 000	1 660 000 000
Eläkerahasto — Pensionsfond .....	298 236 539	250 000 000
Voitto edelliseltä vuodelta — Vinst från föregående år .....	—	6 965 928
Tilivuoden ylijäämä — Överskott för redovisningsåret .....	470 784 135	422 541 221
mk	<b>84 316 469 105</b>	<b>77 476 912 985</b>

**Resultaträkning**

	31. 12. 1960	31. 12. 1959
Tuotot — Intäkter		
Korkotuotot — Ränteintäkter		
Oblig. — På oblig. ....	1 348 171 265	
Lainoista — På lån .....	2 856 150 178	
Tuotot yhteensä .....	4 204 321 443	3 728 888 733
Tilinkäyttömaksut — In- och utbetalningsavgifter .....	431 356 544	435 195 449
Muut tuotot — Övriga intäkter .....	32 623 674	15 849 884
mk	<b>4 668 301 661</b>	<b>4 179 934 066</b>