



Työvoimatilasto

Arbetskraftsstatistik
1992, Elokuu – Augusti

6.10.1992

Työvoimatutkimus 1992, elokuu Arbetskraftsundersökningen 1992, augusti

Työttömiä oli elokuussa 344 000 henkeä. Työttömien määrä oli yli kaksinkertainen viime vuoden elokuuhun verrattuna. Työttömyysaste kohosi 13,6 prosenttiin kun se vuosi sitten oli 7,5 prosenttia, ilmenee Tilastokeskuksen työvoimatutkimuksesta.

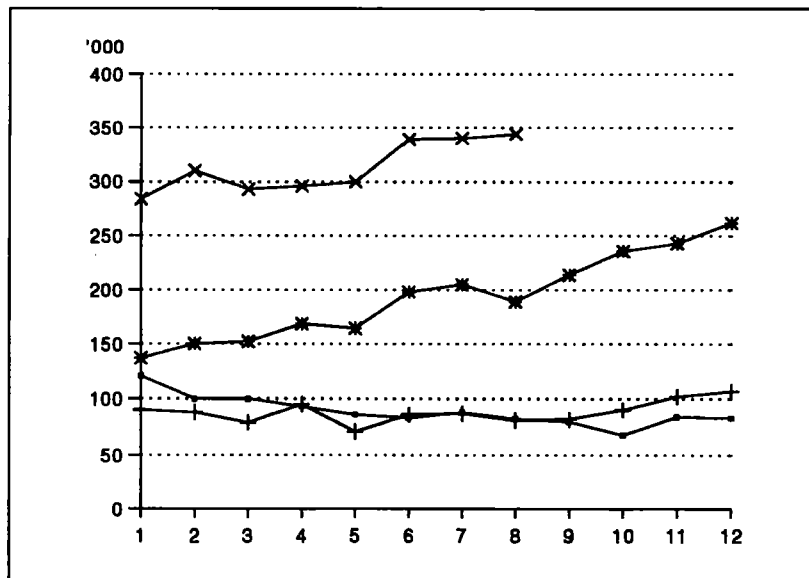
Julkisissa ja muissa palveluissa työttömien määrä lisääntyi 74 000 henkeen. Teollisuudessa työttömänä oli 60 000 ja talonrakennuksessa 50 000 henkeä. Työttömyysaste oli korkein talonrakennuksessa 29,1 prosenttia.

15-24-vuotiaita oli työttömänä 85 000 eli 27 prosenttia nuorista.

Työllisiä oli elokuussa 160 000 vähemmän kuin vuosi sitten. Teollisuus työllisti 50 000, kauppa 30 000, rakentaminen 25 000 ja palvelut 20 000 vähemmän kuin vuotta aiemmin.

Tämän vuoden tammi-elokuussa oli työttömiä keskimäärin 313 000 henkeä. Työttömyysaste oli keskimäärin 12,4 prosenttia, kun se viime vuoden vastaavalla jaksolla oli 6,7 prosenttia.

Työvoimatutkimuksen tiedot kerätään haastattelemalla kuukausittain noin 12 000 työikäistä suomalaista. Tutkimusajankohta oli elokuun 15:n päivän sisältävä viikko. Tilasto perustuu ILO:n suosituksiin ja on kansainvälisesti vertailukelpoinen.



— 1989 + 1990 * 1991 * 1992

Työttömät kuukausittain 1989–1992
Arbetslösa månattigen 1989–1992

211327

1. 15-74-VUOTIAIDEN TYÖVOIMAAN KUULUMINEN
15-74-ÅRINGARNAS ARBETSKRAFTSTILLHÖRIGHET

vuosi kk - år månad	9208	9207	9108	Muutos Förändring 9208/9108
	1000 henkeä - personer			%
15-74-VUOTIAS VÄESTÖ				
BEFOLKNING I ÅLDERN 15-74 ÅR	3785	3784	3762	0,6
Miehet - Män	1867	1867	1854	0,7
Naiset - Kvinnor	1918	1917	1907	0,5
TYÖVOIMA - ARBETSKRAFTEN	2526	2651	2527	-0,0
Miehet - Män	1327	1385	1333	-0,4
Naiset - Kvinnor	1199	1266	1194	0,4
TYÖLLISET - SYSSELSATTA	2182	2311	2339	-6,7
Miehet - Män	1120	1182	1214	-7,7
Naiset - Kvinnor	1062	1130	1124	-5,5
TYÖTTÖMÄT - ARBETSLÖSA	344	340	189	82,1
Miehet - Män	207	203	118	74,6
Naiset - Kvinnor	137	136	70	94,7
TYÖVOIMAAN KUULUMATTOMAT				
BEFOLKNING EJ I ARBETSKRAFTEN	1258	1133	1234	2,0
Miehet - Män	540	482	521	3,5
Naiset - Kvinnor	719	651	713	0,8
TYÖVOIMAOSUUS - REL.ARBETSKRAFTSTAL. %	66,7	70,1	67,2	-0,5 yks.
Miehet - Män	71,1	74,2	71,9	-0,8 yks.
Naiset - Kvinnor	62,5	66,0	62,6	-0,1 yks.
TYÖTTÖMYYSSASTE - REL.ARBETSLÖSHETSTAL. %	13,6	12,8	7,5	6,1 yks.
Miehet - Män	15,6	14,7	8,9	6,7 yks.
Naiset - Kvinnor	11,4	10,7	5,9	5,5 yks.
2. TYÖVOIMA - ARBETSKRAFTEN	2526	2651	2527	-0,0
IKÄ				
15-24	314	411	329	-4,6
ÅLDER				
25-54	1986	2011	1969	0,9
55-74	226	229	230	-1,3
15-64	2511	2637	2513	-0,1
TYÖVOIMAOSUUS - REL.ARBETSKRAFTSTAL. %	66,7	70,1	67,2	-0,5 yks.
IKÄ				
15-24	49,1	64,3	51,2	-2,1 yks.
ÅLDER				
25-54	88,7	89,9	88,8	-0,1 yks.
55-74	24,9	25,2	25,5	-0,6 yks.
15-64	74,2	78,0	74,6	-0,4 yks.

vuosi kk - år månad		9208	9207	9108	Muutos Förändring 9208/9108
		1000 henkeä - personer			%
3. TYÖLLISET - SYSSELSATTA		2182	2311	2339	-6.7
IKÄ 15-24		229	316	284	-19.5
ÅLDER 25-54		1753	1795	1839	-4.7
	55-74	201	201	215	-6.8
	15-64	2167	2298	2324	-6.8
AMMATTIASEMA - YRKESSTÄLLNING					
Palkansaaajat - Löntagare		1846	1980	1997	-7.5
Yrittäjät ja yrittäjäperheenjäsenet - Företagare och företagarfamiljemedlemmar		336	332	342	-1.8
TYÖSSÄOLO - ARBETSNÄRVARO					
Työssä olleet - I arbete		1807	1259	1985	-8.9
Työssäoloaste - Relativt närvarotal. %		82.8	54.5	84.9	-2.1 yks.
Ylityöaste - Relativt övertidstal. %		6.5	3.8	6.7	-0.2 yks.
Sivutyöaste - Relativt bisyssitotal. %		5.0	3.7	5.9	-0.9 yks.
OSA-AIKATYÖ - DELTIDSARBETE					
Osa-aikatyölliset (1-29 t/viikko)					
Deltidssysselsatta (1-29 t/vecka)		153	157	164	-6.7
- Osuus työllisistä - Andelen av sysselsatta. %		7.0	6.8	7.0	0.0 yks.
4. TYÖTTÖMÄT - ARBETSLÖSA		344	340	189	82.1
IKÄ 15-24		85	95	45	89.6
ÅLDER 25-54		233	216	130	79.6
	55-74	26	28	14	81.2
	15-64	344	340	189	82.1
TYÖTTÖMYYSASTE - REL.ARBETSLÖSHETSTAL. %		13.6	12.8	7.5	6.1 yks.
IKÄ 15-24		27.1	23.2	13.6	13.5 yks.
ÅLDER 25-54		11.7	10.7	6.6	5.1 yks.
	55-74	11.4	12.3	6.2	5.2 yks.
	15-64	13.7	12.9	7.5	6.2 yks.
TYÖTTÖMYYSASTEET LÄÄNEITTÄIN. % REL. ARBETSLÖSHETSTAL LÄNSVIS. %					
Koko maa - Hela riket		13.6	12.8	7.5	6.1 yks.
Uudenmaan - Nylands		10.3	10.2	4.7	5.6 yks.
Turun ja Porin - Åbo och Björneborgs		13.6	12.6	7.5	6.1 yks.
Hämeen - Tavastehus		16.8	15.3	8.8	8.0 yks.
Kymen - Kymmene		15.0	10.4	8.4	6.6 yks.
Mikkelin - St.Michels		13.9	14.2	7.9	6.0 yks.
Pohjois-Karjalan - Norra Karelen		17.0	16.8	7.8	9.2 yks.
Kuopion - Kuopio		16.7	14.2	8.0	8.7 yks.
Keski-Suomen - Mellersta Finlands		14.0	10.8	8.9	5.1 yks.
Vaasan - Vasa		10.9	12.1	7.2	3.7 yks.
Oulun - Uleåborgs		16.7	15.9	11.0	5.7 yks.
Lapin - Lapplands		17.3	19.6	11.7	5.6 yks.
Ahvenanmaa - Åland		3.1	0.0	1.5	1.6 yks.

5. TYÖLLISET TOIMIALOITTAIN SEKÄ TEHDYT TYÖTUNNIT TOIMIALOITTAIN
SYSSELSATTA EFTER NÄRINGSREN SAMT UTFÖRDA ARBETSTIMMAR ENLIGT NÄRINGSREN

TOIMIALA NÄRINGSREN	TOL -NI	TYÖLLISET SYSSELSATTA				TEHDYT TYÖTUNNIT UTFÖRDA ARBETSTIMMAR			
		9208	9207	9108	Muutos Förändring 9208/9108	9208	9207	9108	Muutos Förändring 9208/9108
vuosi kk - år månad		1000	henkeä	- personer	%	Milj. tuntia	- timmar		%
KAIKKI TOIMIALAT	0-9	2182	2311	2339	-6.7	308.1	231.0	349.0	-11.7
MAA- JA METSÄTALOUS	01-04	199	204	213	-6.4	40.7	41.1	44.2	-7.9
Maatalous	01-02	172	179	186	-7.4	36.6	38.9	40.0	-8.6
Metsätalous	04	27	26	27	0.4	4.1	2.3	4.2	-1.0
TEOLLISUUS	06-09,11-29,31-34	453	492	507	-10.6	64.6	37.7	73.2	-11.7
Kulutustavarateollisuus	11-13	79	92	89	-11.6	11.0	8.2	12.9	-14.6
Metsäteoll.tuott.,huonekal. valm., kustantaminen	14-17	130	144	127	2.7	17.9	11.4	17.3	3.2
Metalli- ja kaivannais- teollisuus	06-09 23-27	158	171	187	-15.5	23.3	11.4	27.8	-16.0
Muu teollisuus	18-22,29,31-34	86	84	103	-17.0	12.4	6.8	15.2	-18.5
RAKENTAMINEN	35-38	162	160	187	-13.4	26.0	19.7	31.2	-16.7
Talonrak., rak.palv.	35-36,38	121	122	147	-18.3	19.6	14.4	24.7	-20.4
Maa- ja vesirakentaminen	37	41	38	39	4.9	6.4	5.3	6.6	-2.8
KAUPPA, MAJ. JA RAV.TOIM.	41-48	318	356	350	-9.2	46.6	41.8	53.1	-12.2
Tukkuk. ja agentuurit.	41-42	72	77	83	-13.5	10.6	7.2	12.9	-18.1
Vähittäiskauppa	431-448	139	160	151	-7.9	20.4	18.8	22.7	-10.0
Moott.ajon. kauppa	451-452	18	19	21	-13.8	2.6	2.5	3.4	-24.6
Moott.ajon. huolto ja korj., kotital.es. korj.	453-454,449	26	25	29	-10.2	3.7	3.8	4.8	-21.6
Majoitus- ja ravitsemist.	47-48	62	75	65	-4.7	9.3	9.6	9.3	0.0
LIIKENNE	51-58	171	178	169	1.2	22.4	20.1	22.7	-1.0
Kuljetus	51-56	120	130	124	-3.0	16.3	15.2	17.4	-6.1
Tietoliikenne	57-58	50	49	45	12.8	6.1	4.9	5.3	15.6
RAHOITUS, VAKUUTUS JA LIIKE-ELÄMÄÄ PALV.TOIM	61-77	230	228	245	-6.3	30.1	19.0	34.8	-13.5
Rahoitus- ja vak.toim.	61-62	79	73	76	3.5	9.1	6.8	9.9	-8.5
Kiinteistö-, puhtaus- ja vuokrauspalvelut	65-67	63	68	70	-9.9	8.9	6.9	10.5	-15.7
Tekninen palvelu ja palvelut liike-elämälle	71-77	88	87	100	-11.4	12.1	5.3	14.3	-15.3
JULKISET JA MUUT PALV.	81-98	646	689	664	-2.6	77.2	51.0	89.2	-13.5
Julk.hall. ja maanpuol.	81-83	124	119	127	-2.5	15.4	10.4	16.8	-8.2
Koulutus ja tutkimus	85-86	139	138	141	-1.3	13.6	3.8	18.9	-28.2
Terveyspalvelut	87	146	178	157	-6.9	17.6	17.7	19.5	-9.7
Sosiaalipalvelut	88	134	134	138	-2.6	16.7	8.6	19.6	-14.9
Muut palvelut	91-98	103	120	101	1.7	13.9	10.5	14.4	-3.4
TOIMIALA TUNTEMATON	99	4	3	4	..	0.5	0.5	0.7	..

6. PALKANSAAJAT SEKÄ PALKANSAAJIEN TEKEMÄT TYÖTUNNIT TOIMIALOITTAIN
LÖNTAGARE OCH UTFÖRDA ARBETSTIMMAR EFTER NÄRINGSREN

TOIMIALA NÄRINGSREN	TOL -NI	PALKANSAAJAT LÖNTAGARE			PALKANSAAJIEN TEKEMÄT TYÖTUNNIT ARB.TIMMAR UTFÖRDA AV LÖNTAGARE					
		9208	9207	9108	Muutos Förändring 9208/9108		Muutos Förändring 9208/9108			
vuosi kk - år månad		1000 henkeä - personer			%	Milj. tuntia		- timmar		%
KAIKKI TOIMIALAT	0-9	1846	1980	1997	-7.5	242,5	170,8	279,3	-13,2	
MAA- JA METSÄTALOUS	01-04	52	58	57	-8,6	9,0	8,1	10,4	-13,2	
Maatalous	01-02	31	40	37	-15,7	6,0	6,8	7,4	-18,4	
Metsätalous	04	21	18	20	4,7	3,0	1,2	3,0	-0,7	
TEOLLISUUS	06-09,11-29,31-34	425	463	479	-11,1	59,4	34,1	68,4	-13,2	
Kulutustavarateollisuus	11-13	71	85	84	-14,6	9,7	7,1	11,9	-18,6	
Metsäteoll.tuott.-,huonekal. valm., kustantaminen	14-17	123	135	118	3,6	16,3	10,4	15,8	3,3	
Metalli- ja kaivannais- teollisuus	06-09 23-27	149	161	178	-16,2	21,6	10,2	26,3	-17,9	
Muu teollisuus	18-22,29,31-34	82	82	99	-16,6	11,8	6,5	14,3	-18,1	
RAKENTAMINEN	35-38	130	134	160	-18,4	20,0	14,9	25,3	-21,0	
Talonrak., rak.palv.	35-36,38	97	102	129	-24,3	15,2	10,4	20,5	-25,8	
Maa- ja vesirakentaminen	37	33	32	31	5,7	4,8	4,5	4,9	-0,8	
KAUPPA, MAJ. JA RAV.TOIM.	41-48	260	298	293	-11,2	34,9	31,8	40,3	-13,5	
Tukkuk. ja agentuurit.	41-42	63	67	76	-16,7	9,1	6,1	11,5	-20,8	
Vähittäiskauppa	431-448	109	131	123	-11,2	14,0	13,6	16,3	-13,7	
Moott.ajon. kauppa	451-452	16	16	18	-8,3	2,1	1,9	2,6	-17,7	
Moott.ajon. huolto ja korj., kotital.es. korj.	453-454,449	18	19	19	-8,3	2,3	2,6	2,8	-16,0	
Majoitus- ja ravitsemist.	47-48	54	65	57	-6,0	7,3	7,6	7,2	0,8	
LIIKENNE	51-58	149	158	151	-0,7	18,9	16,9	19,4	-2,4	
Kuljetus	51-56	99	110	106	-6,4	12,8	12,0	14,1	-9,2	
Tietoliikenne	57-58	50	49	45	12,8	6,1	4,9	5,3	15,7	
RAHOITUS, VAKUUTUS JA LIIKE-ELÄMÄÄ PALV.TOIM	61-77	208	202	217	-4,3	26,6	16,6	30,3	-12,2	
Rahoitus- ja vak.toim.	61-62	78	71	76	3,5	9,0	6,7	9,9	-8,4	
Kiinteistö-, puhtaas- ja vuokrauspalvelut	65-67	54	60	60	-9,9	7,5	6,0	9,0	-17,2	
Tekninen palvelu ja palvelut liike-elämälle	71-77	76	70	82	-7,4	10,1	3,9	11,5	-11,6	
JULKISET JA MUUT PALV.	81-98	618	663	636	-2,9	73,2	48,1	84,4	-13,3	
Julk.hall. ja maanpuol.	81-83	124	119	127	-2,5	15,4	10,4	16,7	-8,2	
Koulutus ja tutkimus	85-86	138	136	139	-1,0	13,5	3,7	18,6	-27,4	
Terveyspalvelut	87	142	171	154	-7,9	17,1	17,1	19,1	-10,5	
Sosiaalipalvelut	88	133	133	136	-2,2	16,5	8,4	19,1	-13,9	
Muut palvelut	91-98	82	103	80	1,8	10,7	8,5	10,8	-0,6	
TOIMIALA TUNTEMATON	99	3	3	4	..	0,5	0,3	0,7	..	

Huomautukset:

Muutokset on laskettu edellisen vuoden vastaavasta kuukaudesta, jolloin osa otoksesta on samoja henkilöitä. Tällöin muutoksen tilastollinen luotettavuus on parempi kuin kahtena peräkkäisenä kuukautena. Jotta peräkkäisten kuukausien muutoksia voisi pitää merkitsevinä, muutoksen täytyy olla työvoiman määrässä vähintään 20 000, työllisten määrässä 22 000 ja työttömien määrässä 12 000 henkeä. (Nämä luvut on laskettu 90 % merkitsevyystasolla).

Anmärkningar:

Förändringarna är uträknade från motsvarande månad föregående år, då en del av de personer som ingick i urvalet var samma. Förändringen är statistiskt mer tillförlitlig under en tidsperiod på ett år än under två månader som följer efter varandra. För att förändringarna under två månader efter varandra skall kunna anses signifikanta, måste förändringen i arbetskraftens mängd vara minst 20 000, förändringen i antalet sysselsatta 22 000 och i antalet arbetslösa minst 12 000 personer. (Dessa siffror har uträknats på 90 %:s signifikansnivå).

Työvoimatutkimuksessa siirrytty uuteen toimialaluokitukseen v. 1990 alusta

Työvoimatutkimuksen tilastoissa on v. 1990 alusta lähtien siirrytty uuteen toimialaluokitukseen, Toimialaluokitus (TOL) 1988, Käsikirjoja nro 4, Tilastokeskus. Vuonna 1989 koko aineisto on kooditettu sekä vanhalla että uudella luokituksella ja kaikki tulokset ovat tilauksesta saatavissa kummallakin tavalla.

Julkaisujen toimialataulukoissa on käytetty samanlaista ryhmittelyä pääluokkiin kuin ennenkin. Pääluokkien sisältö on kuitenkin muuttunut. Lisäksi kaupan, rahoitus-, vakuutus- ja liike-elämää palvelevan toiminnan sekä julkisten ja muiden palvelujen alaryhmiä on lisätty aikaisemmasta.

Werrattuna vanhaan toimialaluokitukseen muutokset ovat varsin vähäisiä seuraavissa pääryhmissä:

- Maa- ja metsätalous
- Teollisuus
- Rakentaminen
- Liikenne

Melko suuria muutokset ovat seuraavissa pääluokissa:

- Kauppa, majoitus- ja ravitsemistoiminta
- Rahoitus-, vakuutus- ja liike-elämää palveleva toiminta
- Julkiset ja muut palvelut

Suurimmat pääluokkien väliset siirrot:

- Autojen korjaus ja kotitalousesineiden korjaus on siirretty julkisista ja muista palveluista kaupan, majoitus- ja ravitsemistoiminnan pääluokkaan.
- Siivous, ympäristöhuolto ja pesulatoiminta on siirretty julkisista ja muista palveluista rahoitus-, vakuutus- ja liike-elämää palvelevaan toimintaan

Liite: Työvoimatutkimuksessa käytetty tarkin toimialaluokittelu v. 1989 alkaen. Luokittelun taso on osittain 2-numeroinen, osittain 3-numeroinen tai 3-numerotason yhdistelmä. Yhdistelmät on esitetty sulkeissa. Julkaisussa luokkia on yhdistetty.

Työvoimatutkimuksen uusi toimialaluokittelu 1.1.1989 alkaen (otettu käyttöön 1.1.1990)

A. Maatalous	(451–452) Moottoriajoneuvojen kauppa
01 Maatalous	(453–454) Huoltamot, moottoriajoneuvojen korjaus
02 Kala- ja riistatalous	
B. Metsätalous	H. Majoitus- ja ravitsemistoiminta
04 Metsätalous	47 Hotelli- ja muu majoitustoiminta
	48 Ravitsemistoiminta
C. Kaivos- ja kaivannaistoiminta	I. Kuljetus
06 Fossiilisten polttoaineiden kaivu	51 Rautatieliikenne
07 Malmien kaivu	52 Tieliikenne
09 Muu kaivannaistoiminta	53 Vesiliikenne
	54 Ilmaliikenne
D. Teollisuus	55 Putkijohtokuljetus
(111–115, 118–119) Elintarvikkeiden valmistus	56 Liikennettä palveleva toiminta
116 Juomien valmistus	J. Tietoliikenne
117 Tupakan valmistus	57 Postiliikenne
12 Tekstiilien valmistus	58 Teleliikenne
131 Vaatteiden valmistus	K. Rahoitus- ja vakuutus toiminta
132 Nahan ja nahkatuotteiden valmistus	61 Rahoitus ja rahoituspalvelu
133 Jalkineiden valmistus	62 Vakuutus
14 Puutavaran ja puutuotteiden valmistus	L. Kiinteistö-, puhtaus- ja vuokrauspalvelut
15 Massan, paperin ja paperituotteiden valmistus	65 Kiinteistöpalvelu
16 Kustantaminen, painaminen	66 Puhtaanapito- ja peselatoiminta
17 Huonekalujen valmistus	67 Koneiden ja laitteiden vuokraus
(181–184) Kemikaalien valmistus	M. Tekninen palvelu ja palvelut liike-elämälle
(185–189) Kemiallisten tuotteiden valmistus	71 Tekninen palvelu
191 Öljyn jalostus	72 Tietojenkäsittelypalvelu
(192–194) Öljytuotteiden jatkojalostus, koksamot ym.	75 Liikkeenjohdon, lakiasian ja markkinoinnin palvelut
211 Kumituotteiden valmistus	76 Muut palvelut liike-elämälle
212 Muovituotteiden valmistus	77 Hallintayhtiöt
22 Lasi-, savi- ja kivituuotteiden valmistus	N. Julkinen hallinto ja maanpuolustus
23 Metallien valmistus	81 Julkinen hallinto
24 Metallituotteiden valmistus	82 Yleinen järjestys ja turvallisuus
25 Koneiden ja laitteiden valmistus	83 Maanpuolustus
(261–263) Sähkötekniisten tuotteiden valmistus	O. Koulutus ja tutkimus
264 Instrumenttien valmistus	85 Koulutus
(271–272) Laivojen ja veneiden valmistus ja korjaus	86 Tutkimus- ja kehittämistoiminta
(273–279) Muiden kulkuneuvojen valmistus	P. Terveys- ja sosiaalipalvelu
29 Muu valmistus	871 Sairaalahoido
E. Energia- ja vesihuolto	872 Avoterveydenhoito
(31–33) Energiahuolto	873 Muu terveydenhoitopalvelu
34 Veden puhdistus ja jakelu	874 Eläinlääkintä
F. Rakentaminen	881 Lasten päivähoito
35 Talonrakentaminen	(882–889) Muut sosiaalipalvelut
36 Rakennusasennus ja viimeistely	R. Virkistys- ja kulttuuripalvelu
37 Maa- ja vesirakentaminen	91 Virkistys- ja kulttuuripalvelu
38 Rakentamista palveleva toiminta	S. Järjestö- ja uskonnollinen toiminta
G. Kauppa	92 Järjestötoiminta
41 Tukkukauppa	93 Kansainväliset järjestöt ja ulkomaiset edustustot
42 Agentuuritoiminta	94 Uskonnollinen toiminta
431 Tavaratalokauppa	T. Muut palvelut
(432–433) Päivittäistavarakauppa	95 Henkilö- ja kotitalouspalvelu
(434–448) Muu vähittäiskauppa	98 Muualla luokittelemattomat palvelut
449 Kotitalousesineiden korjaus	X. Toimiala tuntematon
	99 Tuntematon



PL-PB 504
00101 Helsinki-Helsingfors

Virkalähetys
Tjänsteförsändelse

Työvoimatilasto

Arbetskraftsstatistik
1992, Elokuu – Augusti

SVT Suomen Virallinen Tilasto
Finlands Officiella Statistik
Official Statistics of Finland

Central Statistical
Office of Finland

Labour market
1992:20

Tiedustelut - Förfrågningar

Tapio Oksanen
Hannu Siitonen
(90) 17 341

Julkaisujen myynti:

Försäljning:

Hinta – Pris

Tilastokeskus
PL 504
00101 Helsinki
Puh. (90) 173 41

Statistikcentralen
PB 504
00101 Helsingfors
Tel. (90) 173 41

25 mk

ISSN 0785-0107
= Työmarkkinat
ISSN 0784-7998