

# Talonrakentamisen suhdanteet

Lokakuu 2013

TILASTOKIRJASTO



136 018 4335

## Sisällys

<b>Talonrakentamisen suhdanteet, lokakuu 2013</b> . . . . .	3	<b>Talonrakentamisen kuukausikuvaajat</b> . . . . .	12
<i>Rakennuslupien kuutiomäärä väheni heinäkuussa yli 7 prosenttia</i>		<i>Talonrakennusyritysten liikevaihto väheni huhti–kesäkuussa vuoden takaisesta</i>	
<b>Uudisrakentaminen</b> . . . . .	4	<b>Talonrakennusalan työllisyys</b> . . . . .	13
<i>Rakennuslupien kuutiomäärä väheni heinäkuussa yli 7 prosenttia</i>		<i>Talonrakennusalan työttömiä 17 100 elokuussa</i>	
<b>Asuntotuotanto</b> . . . . .	5	<b>Korjausrakentaminen</b> . . . . .	14
<i>Heinäkuussa myönnettiin rakennuslupa 900 asunnon rakentamiseen</i>		<i>Talonrakentamisessa tehtyjen työtuntien määrä elokuussa pysyi lähes viime vuoden tasolla</i>	
<b>Uudisrakentamisen volyymi-indeksi</b> . . . . .	6	<b>Uusimmat suuret rakennushankkeet</b> . . . . .	15
<i>Uudisrakentamisen volyymi väheni heinäkuussa 4 prosenttia vuoden takaiseen verrattuna</i>			
<b>Myönnetyt rakennusluvut</b> . . . . .	8	Trendi kuvaa sarjan pitkän ajan suhdannevaihtelua. Kausitasoitettut sarjat tuotetaan TRAMO/SEATS -menetelmällä.	
<b>Rakennuskustannusindeksi</b> . . . . .	10	Julkaisussa *-merkityt tiedot ovat ennakkotietoja.	
<i>Rakennuskustannukset nousivat elokuussa 0,6 prosenttia vuoden takaisesta</i>		Julkaisussa käytetty muutos % on laskettu edellisen vuoden vastaavasta ajankohdasta tai -jaksosta.	
<b>Rakennustarvikkeiden kauppa</b> . . . . .	11		
<i>Sähkötarvikkeiden tukkumyynti väheni viime vuoden elokuusta</i>			

### **Rakentamisen ja asumisen verkkopalvelu** <http://www.tilastokeskus.fi/tup/rakas>

on päivitetty Talonrakentamisen verkkopalvelun osalta 4.10.2013.

#### **Lisätietoja:**

Merja Järvinen, puh. 09 17 341  
tai ko. sivun alalaidassa mainittu henkilö.

sähköposti: rakennus.suhdanne@tilastokeskus.fi

Kestotilauksena 120 euroa. Sisältää verkkopalvelun.  
Ilmestyy 11 kertaa vuodessa.

© 2013 Tilastokeskus

Julkaisun tiedot vapaasti lainattavissa. Lainattaessa mainittava ko. tiedon kohdalla ilmoitettu lähde.

ISSN 1238–7142 (print)  
ISSN 1796–2358 (pdf)

Kannen kuva: Kuvatoimisto Rodeo Oy

# Talonrakentamisen suhdanteet lokakuussa 2013

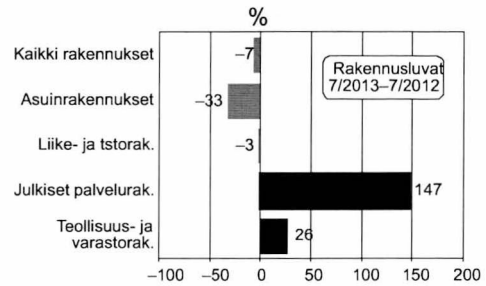
## Rakennuslupien kuutiomäärä väheni edelleen

### Heinäkuu 2013

Kaikki rakennukset -7 %  
Asuinrakennukset -33 %

### Tammi–heinä 2013

Kaikki rakennukset -6 %  
Asuinrakennukset -21 %



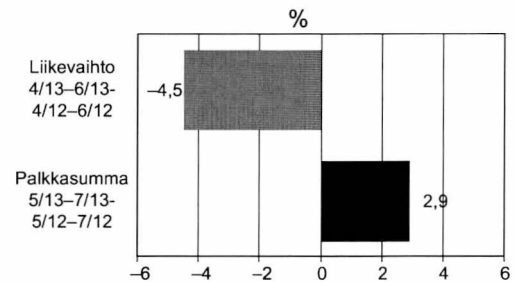
## Talonrakennusyriyten (TOL 41) liikevaihto väheni

### Liikevaihto

Kesäkuussa -5,3 %  
Huhti–kesäkuussa -4,5 %

### Palkkasumma

Heinäkuussa +4,7 %  
Touko–heinäkuussa +2,9 %



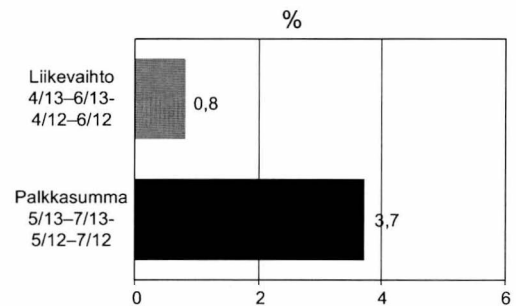
## Erikoistuneen rakentamisen (TOL 43) liikevaihto väheni kesäkuussa

### Liikevaihto

Kesäkuussa -3,2 %  
Maalis–toukokuussa 0,8 %

### Palkkasumma

Heinäkuussa +6,1 %  
Touko–heinäkuussa +3,7 %



## Rakennuskustannukset nousivat elokuussa hieman

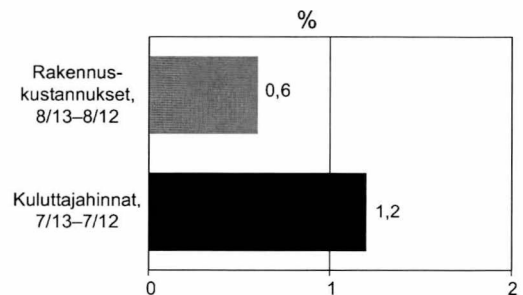
### Rakennuskustannusindeksi 2010=100

Elokuussa +0,6 %  
Heinäkuusta elokuuhun 0 %

## Inflaatio hiipui elokuussa +1,2 prosenttiin

### Kuluttajahintaindeksi 2010=100

Elokuussa +1,2 %  
Heinäkuusta elokuuhun -0,2 %



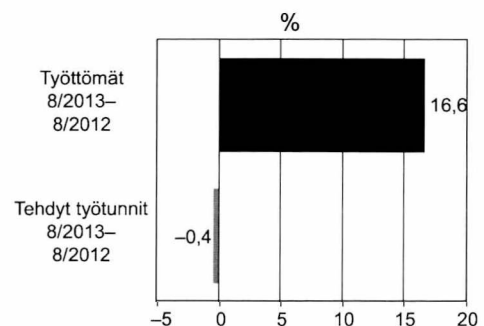
## Talonrakennusalan työttömiä 17 100

### Talonrakennusalan työttömät

Elokuussa +16,6 %

### Talonrakennusalan (TOL 2008) tehdyt työtunnit

Elokuussa -0,4 %



## Rakennuslupien kuutiomäärä väheni heinäkuussa yli 7 prosenttia

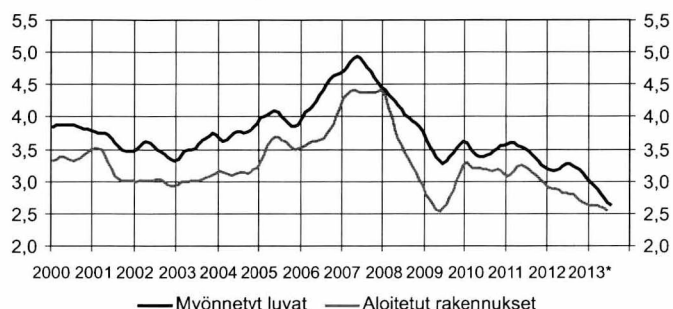
Vuoden 2013 heinäkuussa rakennuslupia myönnettiin yhteensä 1,7 miljoonalle kuutiometrille, joka on 7,2 prosenttia vähemmän kuin vuotta aiemmin. Tiedot ilmenevät Tilastokeskuksen rakennus- ja asuntotuotantotilaston ennakkotiedoista.

Asuinrakennuksille myönnettyjen lupakuutioiden määrä väheni heinäkuussa 33,3 prosenttia. Muulle kuin asuinrakennuksille myönnettyjen lupakuutioiden määrä kasvoi 7,2 prosenttia vuoden takaisesta.

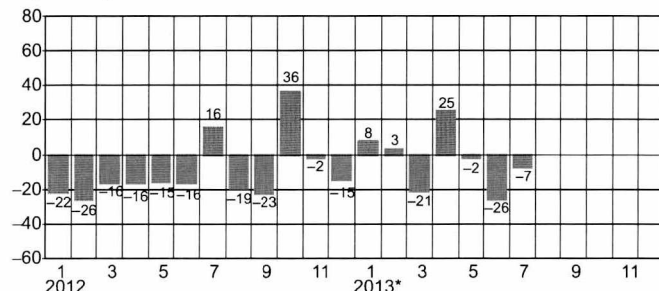
Julkisille palvelurakennuksille myönnetty rakennuslupien kuutiometri määrä lähes kolminkertaistui edellisvuoden heinäkuuhun verrattuna. Kasvu selittyy vertailuajankohdan pienellä kuutiometri määrällä.

Teollisuus- ja varastorakennuksille myönnetty rakennuslupien kuutiometri määrä kasvoi 26,2 prosenttia.

Uudisrakentaminen, milj. m<sup>3</sup>, trendit



Myönnettyt rakennusluvut, koko maa, vuosimuutos %



Uudisrakentaminen, koko maa, milj. m<sup>3</sup>

Vuosi	kk	Myönnettyt rakennusluvut			Aloitettut rakennukset <sup>2)</sup>		
		milj. m <sup>3</sup>	Trendi	vuosimuutos, % <sup>1)</sup>	milj. m <sup>3</sup>	Trendi	vuosimuutos, %
2005		47,64		10	42,70		13
2006		52,48		10	43,25		1
2007		57,40		9	51,67		19
2008		50,55		-12	41,87		-19
2009		40,80		-19	30,83		-26
2010		41,21		1	38,37		24
2011		43,80		6	38,03		-1
2012		38,42		-12	33,01		-13
2011	1	2,28	3,58	-14	1,79	3,09	-18
	2	3,19	3,60	14	1,29	3,10	-23
	3	4,09	3,59	6	2,58	3,16	30
	4	4,30	3,56	21	4,03	3,23	-3
	5	5,06	3,54	5	5,42	3,26	10
	6	7,72	3,51	38	5,28	3,24	3
	7	2,01	3,47	-6	2,61	3,19	-5
	8	3,61	3,43	18	3,98	3,14	3
	9	3,77	3,37	8	3,94	3,10	4
	10	2,71	3,31	-17	2,79	3,05	-9
	11	2,72	3,25	-21	2,75	3,01	-15
	12	2,33	3,21	-8	1,57	2,96	-4
2012	1	1,77	3,18	-22	1,60	2,90	-11
	2	2,36	3,17	-26	1,24	2,88	-4
	3	3,43	3,17	-16	2,91	2,88	13
	4	3,59	3,19	-16	3,23	2,86	-20
	5	4,29	3,23	-15	3,80	2,83	-30
	6	6,49	3,27	-16	4,28	2,82	-19
	7	2,33	3,27	16	2,51	2,80	-4
	8	2,91	3,23	-19	3,91	2,79	-2
	9	2,9	3,20	-23	2,96	2,76	-25
	10	3,69	3,18	36	3,09	2,72	11
	11	2,67	3,13	-2	2,38	2,68	-13
	12	1,99	3,06	-15	1,10	2,64	-30
2013*	1	1,86	3,00	8	1,37	2,63	-13
	2	2,34	2,95	3	1,52	2,63	19
	3	2,59	2,89	-21	2,01	2,62	-31
	4	4,26	2,82	25	3,14	2,60	-2
	5	3,95	2,74	-2	3,58	2,58	-5
	6	4,52	2,68	-26	3,63	2,55	-14
	7	1,67	2,63	-7			

\* Ennakolliset tiedot

1) Rakennuslupien ennakkollisen vuoden muutosprosentit on laskettu edellisen vuoden vastaavan kuukauden ennakkollisesta tiedosta.

2) Aloitusten kuukausiarvot julkaistaan neljännesvuosittain.

Aloitettujen rakennusten ennakkollisen vuoden muutosprosentit on laskettu edellisen vuoden lopullisista luvuista.

Lähde: Tilastokeskus, Myönnettyt rakennusluvut

Lisätietoja: tilastokeskus.fi/til/ras

Tiedustelut: Heli Suonio, puh. 09 17 341

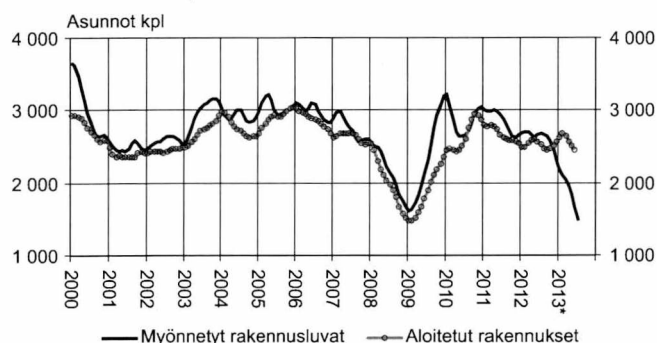
## Heinäkuussa myönnettiin rakennuslupa 900 asunnon rakentamiseen

Vuoden 2013 heinäkuussa myönnettiin rakennuslupa 900 asunnolle, joka on 42 prosenttia vähemmän kuin vuotta aiemmin.

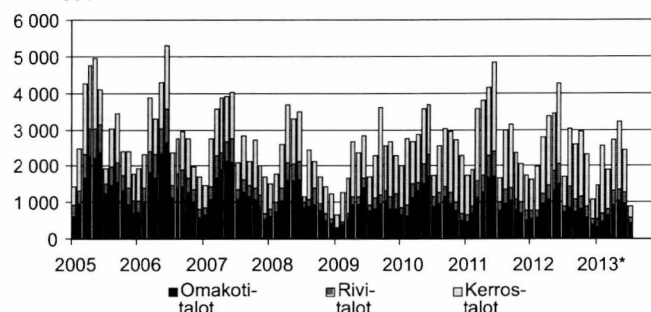
Asuinrakennuksien asunnoille myönnettyjen lupien määrä väheni 40 prosenttia vuoden takaisesta. Rakennustyypeittäin jaoteltuna vähenemistä oli eniten kerrostalojen

asunnoille myönnettyjen lupien määrässä, 61 prosenttia. Erillisille pientaloille myönnettyjen lupien määrä väheni lähes 25 prosenttia viime vuoden heinäkuuhun verrattuna. Rivi- ja ketjutalojen asunnoille myönnettyjen rakennuslupien määrä oli puolestaan 4,1 prosenttia suurempi kuin vuoden 2012 heinäkuussa.

### Asuntotuotanto, trendit



### Rakennuslupan saaneet asunnot, kpl, talotyyppin mukaan kuukausittain



### Asuntotuotanto, koko maa

Vuosi	kk	Myönnetyt rakennusluvut Asunnot, kpl			Aloitettut rakennukset <sup>2)</sup> Asunnot, kpl		
		Alkuper.	Trendi	vuosimuutos, % <sup>1)</sup>	Alkuper.	Trendi	vuosimuutos, %
2005		37 135		6	34 275		6
2006		36 370		-2	33 997		-1
2007		33 609		-8	30 769		-9
2008		27 061		-19	23 476		-24
2009		27 513		2	23 040		-2
2010		33 642		22	33 712		46
2011		34 368		2	32 186		-5
2012		31 745		-8	28 819		-8
2011	1	1 733	3 013	-15	1 362	2 797	-13
	2	1 905	2 981	-31	1 302	2 779	-31
	3	3 576	2 993	32	2 722	2 791	45
	4	3 833	3 003	24	3 259	2 784	-11
	5	4 170	2 989	14	4 825	2 737	29
	6	5 176	2 945	35	3 392	2 662	-5
	7	1 718	2 868	-5	1 851	2 615	1
	8	3 001	2 792	17	3 652	2 602	-8
	9	3 218	2 714	3	2 950	2 592	-24
	10	2 349	2 642	-22	2 638	2 584	-24
	11	2 088	2 619	-25	2 046	2 575	-16
	12	1 762	2 653	-23	1 477	2 541	-18
2012	1	1 650	2 691	-5	992	2 498	-27
	2	2 032	2 705	7	1 291	2 498	-1
	3	3 046	2 692	-15	2 127	2 542	-22
	4	3 370	2 653	-12	3 464	2 589	6
	5	3 489	2 632	-16	4 035	2 602	-16
	6	4 281	2 658	-17	3 596	2 573	6
	7	1 751	2 682	2	1 932	2 522	4
	8	3 021	2 668	1	3 298	2 469	-10
	9	2 607	2 636	-19	2 537	2 444	-14
	10	3 045	2 577	30	2 413	2 464	-9
	11	2 355	2 448	13	2 138	2 507	5
	12	1 098	2 299	-38	996	2 559	-33
2013*	1	1 495	2 192	-9	1 495	2 626	51
	2	2 589	2 102	43	1 404	2 674	9
	3	1 991	2 024	-33	2 923	2 651	37
	4	2 728	1 951	-14	2 824	2 574	18
	5	3 256	1 833	3	3 803	2 504	-6
	6	2 500	1 662	-39	2 956	2 459	-18
	7	900	1 482	-42			

1) Rakennuslupien ennakkollisen vuoden muutosprosentit on laskettu edellisen vuoden vastaavan kuukauden ennakkollisesta tiedosta.

2) Aloitusten kuukausiarvot julkaistaan neljännesvuosittain.

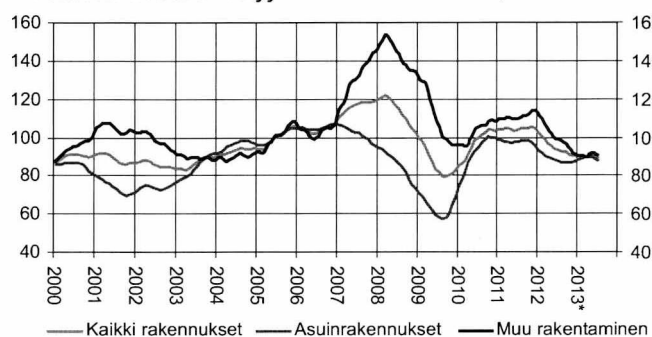
Aloitettujen rakennusten ennakkollisen vuoden muutosprosentit on laskettu edellisen vuoden lopullisista luvuista.

## Uudisrakentamisen volyyymi väheni heinäkuussa 4 prosenttia vuoden takaiseen verrattuna

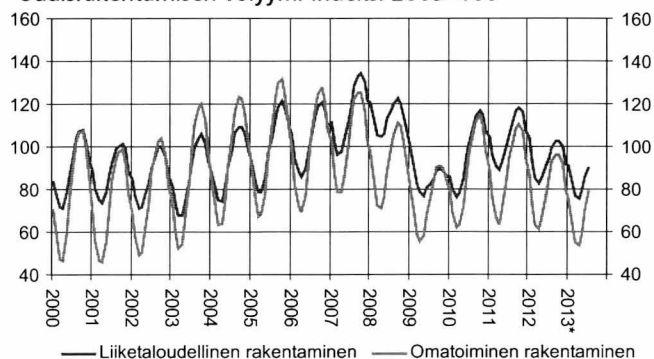
Vuoden 2013 heinäkuussa käynnissä olevan rakennustuotannon kiinteähintainen arvo eli volyyymi väheni 4,1 prosenttia vuoden takaiseen verrattuna.

Asuinrakentamisen volyyymi pysyi lähes vuoden 2012 heinäkuun tasolla (+0,4 prosenttia). Muun kuin asuinrakentamisen volyyymi väheni 8,0 prosenttia vuoden takaisesta.

Uudisrakentamisen volyyymi-indeksi 2005=100, trendit



Uudisrakentamisen volyyymi-indeksi 2005=100



Uudisrakentamisen volyyymi-indeksi 2005=100

vuosi	kk	Kaikki rakennukset	Vuosi muutos %	Asuinrakennukset	Liikerakennukset	Toimistorakennukset	Julkiset palvelurakennukset	Teollisuusrakennukset	Varastorakennukset	Maatalousrakennukset
2005		100,0	7,5	100,0	100,0	100,0	100,0	100,0	100,0	100,0
2006		103,9	3,9	104,6	112,7	114,8	93,1	112,8	80,6	99,9
2007		115,7	11,4	101,7	179,5	190,6	77,3	142,2	119,5	111,7
2008		113,4	-2,2	85,5	188,9	243,3	97,7	168,3	136,6	93,3
2009		85,7	-24,5	62,9	130,1	152,4	109,9	107,6	93,4	95,2
2010		96,9	13,1	91,4	118,1	109,3	118,7	75,4	74,1	94,7
2011		104,0	7,3	97,7	119,1	142,8	110,1	95,5	114,4	95,9
2012		94,1	-9	88,5	108,5	146,5	105,7	82,7	80,8	88,5
2011	1	104,3	22	101,0	128,3	127,5	121,5	89,2	111,2	101,8
	2	95,8	20	90,7	128,9	127,9	117,8	84,9	106,7	83,7
	3	90,3	18	84,7	119,3	139,4	114,4	85,1	99,9	69,5
	4	88,8	14	80,9	120,4	137,3	110,4	84,9	108,7	65,8
	5	93,1	9	84,7	114,3	149,7	105,7	89,2	109,7	72,2
	6	99,9	5	89,5	114,3	150,8	113,7	95,5	106,6	83,4
	7	105,0	4	95,8	117,0	143,9	104,5	98,6	109,5	95,8
	8	112,2	3	104,3	117,5	155,9	106,6	104,3	114,5	109,8
	9	116,6	2	111,2	119,7	147,3	105,6	105,0	124,2	119,6
	10	117,8	1	115,0	116,6	137,3	105,6	105,9	123,3	124,3
	11	116,2	1	111,9	122,3	148,5	110,0	104,7	131,1	117,5
	12	107,8	1	102,2	119,8	149,2	107,0	99,5	126,9	106,7
2012	1	103,7	-1	95,3	124,7	159,8	109,6	95,6	130,1	99,9
	2	92,0	-4	84,5	110,6	147,9	106,1	88,0	116,2	80,1
	3	85,4	-5	77,1	113,7	161,0	103,1	88,4	85,9	66,9
	4	82,5	-7	74,7	110,6	148,9	100,2	84,1	76,4	61,4
	5	85,3	-8	76,6	110,1	141,5	102,9	82,3	71,1	70,6
	6	90,8	-9	81,4	109,1	151,5	112,8	76,9	71,3	84,9
	7	94,2	-10	85,2	106,7	153,5	107,8	77,6	69,6	91,4
	8	99,5	-11	92,7	107,4	140,9	110,0	82,3	70,0	102,2
	9	102,4	-12	98,8	105,6	142,0	109,2	83,4	71,2	107,4
	10	102,5	-13	102,2	103,8	136,6	101,2	79,3	78,4	107,0
	11	99,8	-14	100,6	104,6	141,0	104,1	77,7	69,1	101,9
	12	91,6	-15	92,7	94,6	133,1	101,7	76,8	60,4	88,2
2013*	1	91,1	-12	92,6	98,4	109,6	108,2	80,1	62,1	80,8
	2	82,4	-10	82,1	92,1	106,8	108,0	78,8	57,6	65,3
	3	76,9	-10	76,3	84,5	112,2	100,1	73,9	54,6	61,8
	4	75,8	-8	74,1	84,6	99,0	99,6	73,5	58,9	60,4
	5	79,9	-6	77,0	86,8	99,4	98,9	74,8	55,2	73,8
	6	85,9	-5	81,6	85,6	96,7	104,5	75,8	57,1	93,5
	7	90,3	-4	85,5	86,0	94,6	105,2	77,2	59,7	108,7

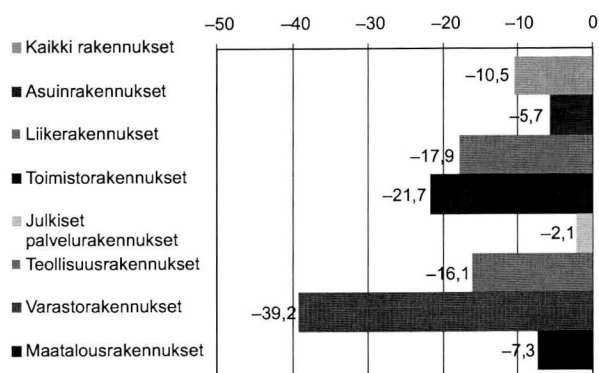
## Uudisrakentamisen volyymi-indeksi 2005=100

Uudisrakentamisen volyymi-indeksi 2005=100 kuvaa Talonrakentamisen määrän kehitystä vuoden 2005 hintatasossa. Talonrakentamiseen sisältyvät uudisrakentaminen ja jo olemassa olevien rakennusten laajennukset. Korjausrakentaminen ja uudelleen rakentamiseen verrattavissa olevat muutokset eivät sisälly uudisrakentamisen volyymi-indeksiin.

Volyymi-indeksin avulla voidaan tarkastella rakennustyömaalla syntyvän uudisrakennustuotannon syntyvän arvon muutoksia kuukausittain. Uudisrakentaminen on tilastoissa jaettu talotyypin ja pääasiallisen rakentajan mukaan. Liiketaloudellisessa rakentamisessa rakentajana on yleensä rakennusliike tai jokin muu ulkopuolinen ammattirakentaja. Oma-toimisessa rakentamisessa vain osan tekee ammattirakentaja.

Vuoden 2012 tiedot ovat nyt lopulliset. Vuoden 2013 tiedot ovat ennakkollisia.

### Uudisrakentamisen volyymi-indeksi 2005=100, 12 kk:n liukuva muutos, heinäkuu 2013, %



### Uudisrakentamisen volyymi-indeksi 2005=100

	Koko rakentaminen			Asuinrakentaminen			Muu rakentaminen			
	Yhteensä	Liiketaloudellinen rakentaminen	Omatoiminen rakentaminen	Yhteensä	Liiketaloudellinen rakentaminen	Omatoiminen rakentaminen	Yhteensä	Liiketaloudellinen rakentaminen	Omatoiminen rakentaminen	
2005	100,0	100,0	100,0	100,0	100,0	100,0	100,0	100,0	100,0	
2006	103,9	107,1	99,7	104,6	108,5	101,4	103,1	106,1	96,7	
2007	115,7	125,6	103,0	101,7	104,5	99,3	130,7	140,6	109,8	
2008	113,4	130,0	92,1	85,5	84,6	86,3	143,1	162,3	102,5	
2009	85,7	93,7	75,3	62,9	60,2	65,2	110,0	117,6	93,8	
2010	96,9	103,2	88,8	91,4	98,1	85,8	102,8	106,8	94,2	
2011	104,3	116,1	89,1	98,1	116,2	83,1	110,9	116,0	100,0	
2012	94,1	104,6	80,6	88,5	107,9	72,4	100,2	102,3	95,7	
2011	1	104,3	116,2	89,1	101,0	113,7	90,5	107,9	117,9	86,5
	2	95,8	111,5	75,5	90,7	107,4	76,8	101,2	114,4	73,0
	3	90,3	109,3	65,8	84,7	107,1	66,2	96,2	111,0	64,9
	4	88,8	108,8	63,0	80,9	104,0	61,7	97,1	112,1	65,4
	5	93,1	110,1	71,2	84,7	108,0	65,3	102,1	111,6	82,1
	6	99,9	112,3	84,0	89,5	110,7	71,9	111,1	113,5	106,0
	7	105,0	112,6	95,1	95,8	113,3	81,2	114,8	112,0	120,6
	8	112,2	119,4	102,9	104,3	120,7	90,7	120,6	118,4	125,1
	9	116,6	122,9	108,6	111,2	126,4	98,5	122,5	120,3	127,2
	10	117,8	123,7	110,1	115,0	131,2	101,6	120,7	118,4	125,6
	11	116,2	123,3	107,0	111,9	126,5	99,7	120,8	121,0	120,3
	12	107,8	117,8	94,9	102,2	118,2	89,0	113,6	117,4	105,6
2012	1	103,7	116,9	86,6	95,3	114,5	79,5	112,6	118,7	99,6
	2	92,0	107,5	72,0	84,5	105,6	67,1	100,0	108,9	81,0
	3	85,4	102,6	63,3	77,1	99,0	58,8	94,3	105,2	71,3
	4	82,5	99,2	61,0	74,7	97,5	55,7	90,9	100,4	70,6
	5	85,3	99,8	66,6	76,6	99,5	57,7	94,6	100,0	83,0
	6	90,8	101,7	76,8	81,4	103,5	63,1	100,9	100,5	101,9
	7	94,2	101,1	85,4	85,2	102,7	70,8	103,8	100,0	112,0
	8	99,5	104,6	92,9	92,7	109,1	79,0	106,8	101,5	118,1
	9	102,4	107,2	96,4	98,8	115,1	85,3	106,3	101,5	116,6
	10	102,5	107,3	96,3	102,2	118,4	88,8	102,8	99,4	109,9
	11	99,8	106,4	91,3	100,6	118,2	85,9	98,9	97,9	101,2
	12	91,6	101,2	79,1	92,7	112,0	76,7	90,3	93,5	83,6
2013*	1	91,1	103,2	75,5	92,6	115,5	73,7	89,5	94,5	78,8
	2	82,4	98,0	62,4	82,1	108,6	60,2	82,8	90,5	66,4
	3	76,9	94,3	54,6	76,3	105,2	52,3	77,6	86,4	58,9
	4	75,8	93,0	53,7	74,1	103,1	50,1	77,6	85,9	60,2
	5	79,9	95,2	60,2	77,0	105,9	53,1	83,0	87,5	73,2
	6	85,9	97,9	70,4	81,6	109,9	58,1	90,5	89,4	93,0
	7	90,3	98,7	79,5	85,5	109,8	65,3	95,5	90,8	105,4

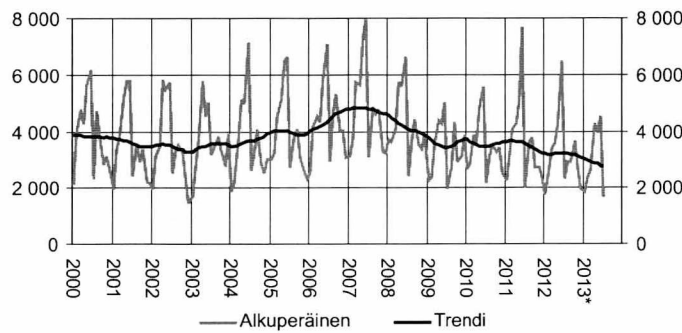
Lähde: Tilastokeskus, Rakennus- ja asuntotuotanto

Lisätietoja: tilastokeskus.fi/ti/ras

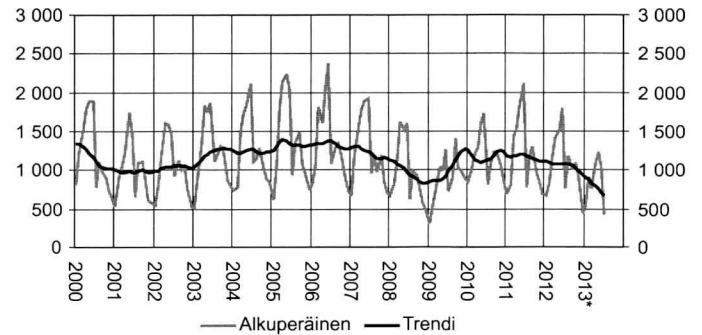
Tiedustelut: Merja Järvinen, puh. 09 17 341

## Myönnetyt rakennusluvut kasvukeskuksissa, 1 000 m<sup>3</sup>

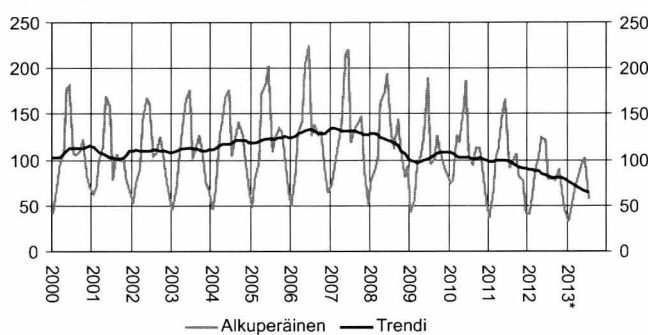
Kaikki rakennukset



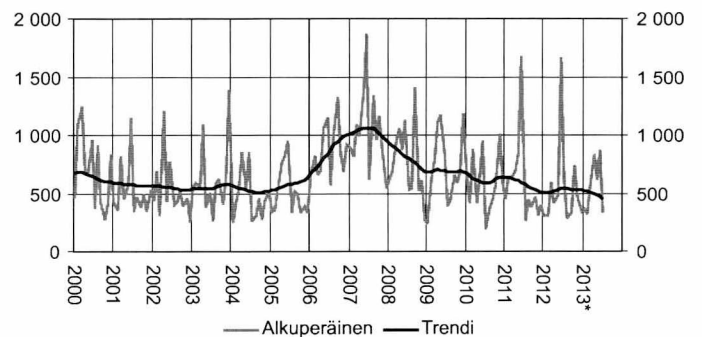
Asuinrakennukset



Vapaa-ajan asuinrakennukset



Liike- ja toimistorakennukset

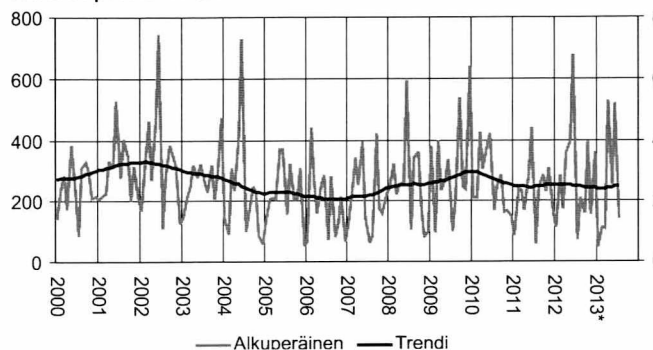


Myönnetyt rakennusluvut rakennustyyppin mukaan, 1 000 m<sup>3</sup>

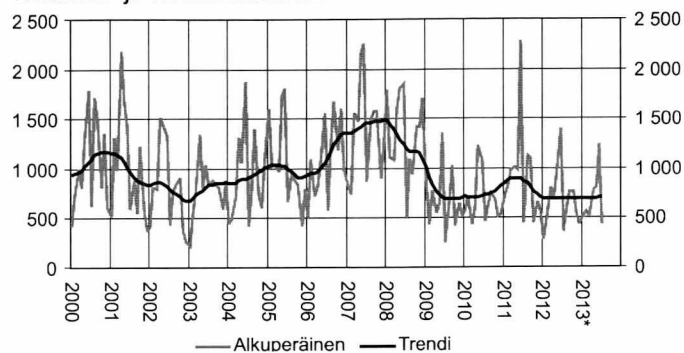
Vuosi	kk	Kaikki rakennukset		Asuinrakennukset		Vapaa-ajan asuinrakennukset		Liike- ja toimistorakennukset	
		Alkuper.	Muutos %	Alkuper.	Muutos %	Alkuper.	Muutos %	Alkuper.	Muutos %
2000		46 432	6	14 242	-2	1 267	11	8 339	16
2001		42 559	-8	11 890	-17	1 202	-5	6 341	-24
2002		42 000	-1	12 566	6	1 279	6	6 280	-1
2003		43 976	5	14 743	17	1 293	1	7 570	21
2004		43 444	-1	15 006	2	1 391	8	5 694	-25
2005		47 642	10	16 372	9	1 447	4	6 129	8
2006		52 483	10	16 267	-1	1 506	4	10 384	69
2007		57 396	9	14 892	-9	1 536	2	12 534	21
2008		50 549	-12	11 741	-21	1 463	-5	9 187	-27
2009		40 804	-19	10 755	-8	1 221	-17	8 714	-5
2010		41 208	1	13 956	30	1 298	6	7 096	-19
2011		43 801	6	14 167	2	1 136	-12	7 189	1
2012		38 420	-12	12 768	-10	973	-14	6 581	-8
			<i>Trendi</i>		<i>Trendi</i>		<i>Trendi</i>		<i>Trendi</i>
2011	1	2 279	3 630	683	1 190	37	98	442	635
	2	3 195	3 653	804	1 165	65	98	636	630
	3	4 093	3 653	1 430	1 175	102	99	651	622
	4	4 297	3 640	1 532	1 190	113	100	697	614
	5	5 058	3 626	1 826	1 201	152	100	830	606
	6	7 723	3 602	2 121	1 203	167	99	1 680	593
	7	2 014	3 552	783	1 186	90	98	261	574
	8	3 607	3 490	1 187	1 165	97	96	452	555
	9	3 772	3 421	1 299	1 145	106	94	376	539
	10	2 713	3 349	959	1 122	82	92	465	525
	11	2 723	3 288	855	1 109	78	90	300	514
	12	2 327	3 237	687	1 108	42	90	400	508
2012	1	1 774	3 199	675	1 103	40	89	308	505
	2	2 363	3 185	830	1 092	60	89	308	506
	3	3 435	3 188	1 165	1 081	86	88	601	511
	4	3 592	3 199	1 411	1 074	106	87	409	519
	5	4 285	3 220	1 518	1 074	124	85	488	529
	6	6 490	3 241	1 798	1 079	122	83	1 667	541
	7	2 328	3 236	751	1 079	78	82	627	544
	8	2 907	3 207	1 174	1 069	79	81	279	539
	9	2 903	3 182	1 000	1 052	77	80	328	535
	10	3 687	3 157	1 102	1 032	90	80	747	535
	11	2 668	3 110	900	990	66	80	475	532
	12	1 986	3 050	446	936	45	79	344	525
2013*	1	1 859	2 998	543	903	33	76	364	518
	2	2 343	2 955	910	875	47	74	314	512
	3	2 594	2 919	754	830	70	72	548	505
	4	4 260	2 887	1 103	793	81	70	832	495
	5	3 947	2 844	1 243	758	97	67	617	482
	6	4 518	2 791	1 031	712	102	66	876	467
	7	1 674	2 743	428	675	58	64	328	451

## Myönnetyt rakennusluvat kasvukeskuksissa, 1 000 m<sup>3</sup>

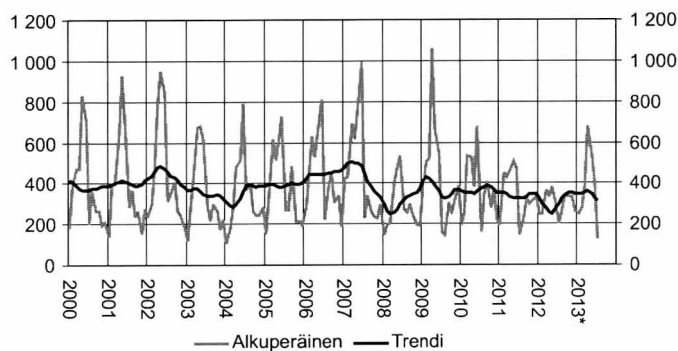
Julkiset palvelurakennukset



Teollisuus- ja varastorakennukset



Maatalousrakennukset

Myönnetyt rakennusluvat rakennustyyppiin mukaan, 1 000 m<sup>3</sup>

Vuosi	kk	Julkiset palvelurakennukset		Teollisuus- ja varastorakennukset		Maatalousrakennukset	
		Alkuper.	Muutos %	Alkuper.	Muutos %	Alkuper.	Muutos %
2000		2 945	-7	12 704	25	4 534	-15
2001		3 570	21	12 318	-3	4 769	5
2002		4 017	13	9 887	-20	5 334	12
2003		3 290	-18	9 567	-3	4 266	-20
2004		2 800	-15	10 923	14	4 159	-3
2005		2 748	-2	12 755	17	4 616	11
2006		2 293	-17	12 981	2	5 322	15
2007		2 615	14	16 708	29	5 503	3
2008		3 063	18	16 309	-2	3 424	-38
2009		3 681	20	8 161	-50	5 227	53
2010		3 124	-15	8 217	1	4 354	-17
2011		2 750	-12	11 164	36	4 173	-4
2012		3 347	22	8 057	-28	3 629	-13
			<i>Trendi</i>		<i>Trendi</i>		<i>Trendi</i>
2011	1	83	250	734	858	195	355
	2	240	249	824	884	451	357
	3	235	247	981	895	431	347
	4	169	246	1 006	895	456	334
	5	284	245	980	894	509	326
	6	441	245	2 278	890	473	323
	7	55	246	449	874	149	324
	8	242	247	1 120	847	231	328
	9	286	249	1 103	809	324	336
	10	230	251	452	771	295	345
	11	311	252	668	741	310	349
	12	165	252	560	715	336	344
2012	1	115	252	271	696	251	326
	2	286	252	472	692	250	300
	3	173	252	808	696	367	274
	4	357	252	692	696	332	256
	5	395	252	949	695	379	252
	6	677	250	1 401	694	316	268
	7	71	248	368	691	203	298
	8	210	246	573	688	264	324
	9	158	245	768	691	342	341
	10	393	245	768	693	332	351
	11	154	244	554	690	332	353
	12	360	242	433	687	262	350
2013*	1	47	240	519	687	246	346
	2	113	239	557	689	275	345
	3	105	240	521	691	388	354
	4	530	243	778	693	676	361
	5	251	245	815	698	540	350
	6	521	246	1 239	704	403	328
	7	138	247	441	707	127	314

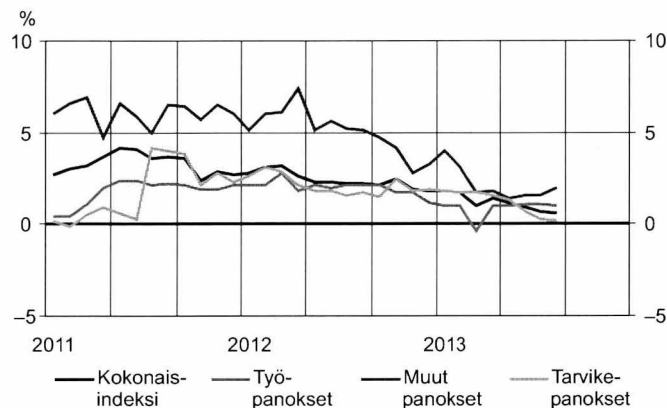
Lähde: Tilastokeskus, Rakennus- ja asuntotuotanto, Lisätietoja: tilastokeskus.fi/til/ras, Tiedustelut: Heli Suonio, puh. 09 17 341

## Rakennuskustannukset nousivat elokuussa 0,6 prosenttia vuoden takaisesta

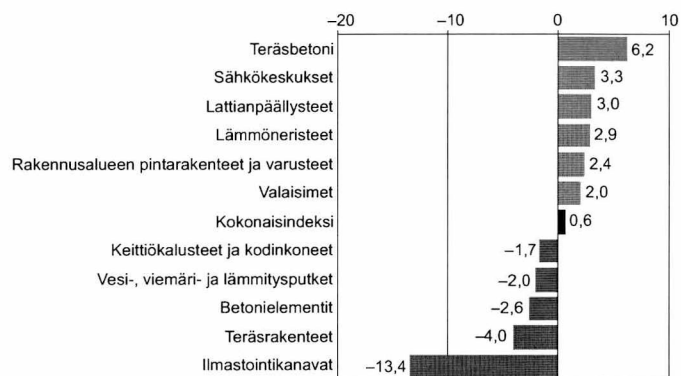
Tilastokeskuksen mukaan rakennuskustannukset nousivat 0,6 prosenttia vuoden 2013 elokuussa edellisen vuoden elokuuhun verrattuna. Rakentamisen työpanosten hinnat nousivat 1,0 prosenttia, tarvikkepanosten hinnat 0,2 prosenttia ja muiden panosten hinnat 2,0 prosenttia vuotta aiemmasta.

Heinäkuusta elokuuhun rakennuskustannusten kokonaisindeksi pysyi lähes ennallaan. Työpanosten hinnat laskivat 0,1 prosenttia, tarvikkeiden hinnat pysyivät ennallaan ja muiden panosten hinnat nousivat 0,6 prosenttia.

Rakennuskustannusindeksi 2010=100, vuosimuutos



Vuoden aikana tapahtuneet suurimmat muutokset, %  
08/2012–08/2013



Rakennuskustannusindeksi 2010=100<sup>1)</sup>

Vuosi	kk	Kokonaisindeksi		Panokset					Talotyypit				
			Vuosi- muutos %	Työ- panokset	Vuosi- muutos%	Tarvike- panokset	Vuosi- muutos %	Muut panokset	Vuosi- muutos %	Asuin- kerrostalo	Asuin- pientalo	Toimitila	Tuotanto- rakennus
2010		100,0		100,0		100,0		100,0		100,0	100,0	100,0	100,0
2011		103,3	3,3	101,8	1,8	103,7	3,6	106,1	6,1	102,6	103,2	103,4	103,7
2012		105,8	2,4	103,8	2,0	105,8	2,0	111,4	5,1	105,1	105,4	105,9	106,5
2011	1	101,7	2,7	100,8	0,4	102,0	0,2	103,1	6,0	101,2	101,8	101,7	102,0
	2	101,7	3,0	100,8	0,4	101,9	-0,1	103,6	6,6	101,3	101,7	101,7	102,1
	3	102,4	3,2	101,5	1,1	102,4	0,5	105,0	6,9	101,9	102,3	102,5	102,8
	4	102,9	3,7	102,0	2,0	103,3	0,9	103,7	4,7	102,1	102,9	103,0	103,4
	5	103,5	4,2	101,9	2,4	103,9	0,6	106,1	6,6	103,0	103,5	103,5	103,9
	6	103,7	4,1	101,9	2,4	104,2	0,3	106,1	5,9	103,2	103,6	103,7	104,0
	7	103,8	3,6	101,8	2,1	104,4	4,2	106,5	5,0	103,1	103,7	103,9	104,4
	8	103,9	3,7	101,8	2,2	104,5	4,0	106,7	6,5	103,2	103,8	104,0	104,4
	9	104,1	3,6	102,0	2,1	104,8	3,8	107,1	6,4	103,4	103,9	104,2	104,7
	10	103,7	2,4	102,0	1,9	103,9	2,1	107,6	5,7	102,6	103,6	104,1	104,1
	11	104,1	2,9	102,0	1,9	104,3	2,8	108,8	6,5	103,0	103,9	104,4	104,4
	12	104,1	2,7	102,5	2,1	104,2	2,3	108,5	6,0	103,0	104,0	104,5	104,6
2012	1	104,5	2,8	102,9	2,1	104,6	2,6	108,4	5,1	103,6	104,2	104,8	105,0
	2	104,9	3,1	102,9	2,1	105,0	3,1	109,8	6,0	103,9	104,6	105,0	105,7
	3	105,7	3,2	104,4	2,8	105,4	2,9	111,4	6,1	104,8	105,4	105,9	106,5
	4	105,6	2,6	103,9	1,8	105,4	2,1	111,3	7,4	104,6	105,3	105,8	106,2
	5	105,8	2,3	104,0	2,1	105,7	1,8	111,5	5,1	104,9	105,5	106,0	106,2
	6	106,1	2,3	103,9	2,0	106,1	1,8	112,1	5,6	105,3	105,7	106,3	106,8
	7	106,1	2,2	104,0	2,1	106,1	1,6	112,0	5,2	105,3	105,7	106,2	106,8
	8	106,2	2,2	104,0	2,1	106,2	1,7	112,2	5,1	105,6	105,8	106,2	107,0
	9	106,3	2,1	104,2	2,1	106,4	1,5	112,1	4,7	105,8	105,9	106,3	107,1
	10	106,3	2,5	103,7	1,7	106,6	2,5	112,2	4,2	105,8	105,7	106,2	107,2
	11	106,0	1,9	103,7	1,7	106,2	1,8	111,8	2,8	105,5	105,6	105,9	106,9
	12	106,1	1,8	103,7	1,2	106,1	1,9	112,1	3,3	105,5	105,5	105,9	107,1
2013	1	106,4	1,8	103,9	1,0	106,5	1,8	112,8	4,0	105,8	105,9	106,3	107,5
	2	106,6	1,7	103,9	1,0	106,8	1,7	113,2	3,1	106,0	106,1	106,5	107,8
	3	106,8	1,0	103,9	-0,4	107,1	1,7	113,3	1,7	106,1	106,1	106,7	108,0
	4	107,1	1,4	104,9	1,0	107,1	1,6	113,3	1,8	106,6	106,3	107,1	108,2
	5	107,2	1,2	105,1	1,0	107,1	1,3	113,1	1,4	106,8	106,4	106,9	108,4
	6	107,1	0,9	105,1	1,1	106,9	0,7	113,8	1,6	106,6	106,3	106,9	108,3
	7	106,8	0,7	105,1	1,1	106,4	0,3	113,8	1,6	106,4	106,2	106,7	107,9
	8	106,9	0,6	105,0	1,0	106,4	0,2	114,1	2,0	106,6	106,2	106,7	107,9

1) Rakennuskustannusindeksi julkaistiin 12.4.2011 uudella perusvuodella 2010. Tilaston tietosisältö on muuttunut uudistuksen yhteydessä.

Lähde: Tilastokeskus, Rakennuskustannusindeksi

Lisätietoja: tilastokeskus.fi/til/rki

Tiedustelut: Jose Lahtinen, puh. 09 17 341

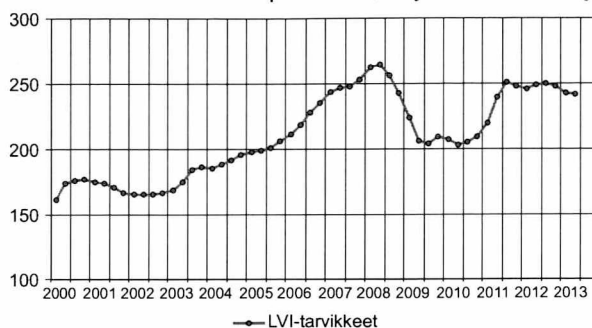
## Sähkötarvikkeiden tukkumyynti väheni viime vuoden elokuusta

Sähkötukkuliikkeiden myynnin arvo vuoden 2013 elokuussa oli 78,1 miljoonaa euroa. Myynnin arvo väheni 8,3 prosenttia viime vuoden elokuusta.

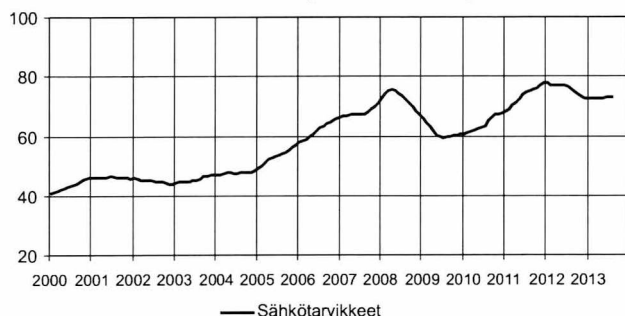
LVI-tarvikkeiden tukkukaupan myynnin arvo vuoden 2013 toisella neljänneksellä oli 252,4 miljoonaa euroa, 2,1 prosenttia vähemmän kuin vuoden 2012 vastaavana aikana.

Vähittäisrautakaupan myynti väheni huhti-kesäkuussa vajaan prosentin edellisen vuoden vastaavasta ajankohdasta. Kesäkuun myynti väheni 5,7 prosenttia vuoden 2012 vastaavasta kuukaudesta.

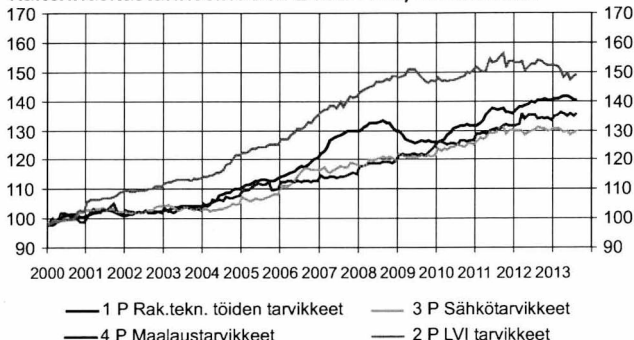
LVI-tarvikkeiden tukkukaupan trendi, neljänneksittäin, milj. euroa



Sähkötarvikkeiden tukkukaupan trendit, milj. euroa



Rakennuskustannusindeksi 2000=100, osaindeksit



Sähkö- ja LVI-tarvikkeiden tukkukauppa

	Sähkötarvikkeiden tukkukauppa <sup>2)</sup>				Rakennuskustannusindeksi 2000=100, osaindeksit				LVI-tarvikkeiden tukkukauppa <sup>1)</sup>				
	alkuper. tarvekaup.	trendi	vuosi-muutos %	Rakennus-tekni- kisten töiden tarvikkeet	LVI-tarvikkeet		Sähkötarvikkeet		Maalaus- tarvikkeet	Alkuper. milj. euroa	trendi	vuosi- muutos %	
					1 P	2 P	3 P	4 P					
2011	1	57,0	68,3	11,3	131,8	151,5	126,2	128,8	2007	I	222,7	243,3	17,7
	2	59,0	69,3	16,0	132,5	150,4	127,3	128,8	II	252,6	247,3	12,6	
	3	69,4	70,2	14,9	133,5	149,8	127,1	129,3	III	259,2	248,0	7,8	
	4	61,0	71,4	4,3	135,3	150,2	127,4	128,9	IV	261,2	253,2	8,2	
	5	80,9	72,8	25,4	136,5	154,3	129,4	129,8	2008	I	236,0	262,0	6,0
	6	74,7	73,8	9,9	137,4	153,1	128,7	130,1	II	274,9	265,0	8,8	
	7	66,3	74,6	20,9	137,2	153,6	129,3	130,8	III	269,3	256,7	3,9	
	8	82,4	75,1	14,0	137,1	155,1	130,5	130,4	IV	251,5	242,7	-3,7	
	9	92,6	75,5	13,1	137,4	156,1	131,3	131,4	2009	I	201,7	224,3	-14,5
	10	84,3	76,1	5,2	136,2	151,2	129,0	132,2	II	210,5	206,5	-23,4	
	11	87,5	77,1	11,2	136,3	153,5	130,0	131,8	III	216,1	203,8	-19,8	
	12	71,0	78,0	10,4	135,7	153,6	130,1	131,7	IV	219,2	209,4	-12,8	
2012	1	68,2	77,8	19,6	136,7	153,1	129,8	131,8	2010	I	182,0	207,6	-9,8
	2	63,7	77,2	8,0	137,8	152,9	129,6	132,0	II	210,3	203,4	-0,1	
	3	71,2	76,8	2,7	138,2	153,4	129,9	135,5	III	248,8	205,0	15,1	
	4	67,3	77,0	10,3	138,5	150,3	128,6	133,9	IV	240,3	209,4	9,6	
	5	82,4	77,1	1,8	138,7	151,7	129,5	135,1	2011	I	209,9	220,3	15,3
	6	80,4	77,0	7,6	139,7	152,5	129,8	135,1	II	257,3	240,1	22,4	
	7	70,3	76,6	6,1	139,6	152,7	130,4	135,1	III	272,7	251,5	9,6	
	8	85,1	75,8	3,3	140,2	153,9	131,0	134,0	IV	277,8	248,4	15,6	
	9	82,6	74,8	-10,8	140,4	153,6	130,9	134,3	2012	I	224,4	246,2	6,9
	10	91,1	73,9	8,1	140,7	152,6	130,6	134,1	II	257,9	248,6	0,2	
	11	84,5	73,0	-3,4	140,1	152,0	130,0	134,3	III	262,6	249,5	-3,7	
	12	52,3	72,4	-26,4	140,1	152,4	130,2	133,3	IV	259,9	247,8	-6,5	
2013	1	66,3	72,5	-2,7	140,7	152,1	130,6	134,8	2013	I	213,4	242,6	-4,9
	2	60,9	72,8	-4,4	140,9	151,7	130,7	135,3	II	252,4	241,8	-2,1	
	3	60,7	72,8	-13,5	141,2	150,3	130,2	136,1					
	4	70,3	72,6	2,9	141,7	148,1	129,1	135,6					
	5	78,2	72,7	-5,1	141,8	149,4	129,6	135,0					
	6	72,2	73,0	-10,2	141,4	147,0	128,5	135,6					
	7	71,4	73,2	1,6	140,2	148,7	129,3	135,0					
	8	78,1	73,1	-8,3	140,5	148,8	129,6	135,7					

1) LVI-tarvikkeiden tilastointi on muuttunut 6/2011 neljännesvuositaseiksi.

2) Tilastoon on vuoden 2012 alusta lukien tullut uusi ilmoittaja, jonka viime vuoden liikevaihto 10,7 milj. euroa on lisätty vuoden 2011 myyntilukuihin. Myynnin lisäys on jaettu eri kuukausille samassa suhteessa kuin sähkötarvikkeiden kokonaisynti kyseisinä vuosina jakautui eri kuukausille.

Lähde: Sähköteknisen Kaupan Liitto ry ja LVI-teknisen kaupan liitto ry.  
Tiedustelut: Sähköteknisen Kaupan Liitto, Raine Teräsvoori, puh. 09 696 3700, www.stkliitto.fi,  
LVI-Teknisen kaupan liitto ry., Magnus Sirén, puh. 010 422 6563, www.tekninen.fi

## Talonrakennusyritysten liikevaihto väheni huhti–kesäkuussa vuoden takaisesta

Talonrakennusyritysten liikevaihto väheni huhti–kesäkuussa 4,5 prosenttia vuotta aiemmasta. Kuluvan vuoden kesäkuussa liikevaihto väheni 5,3 prosenttia vuodentakaisesta.

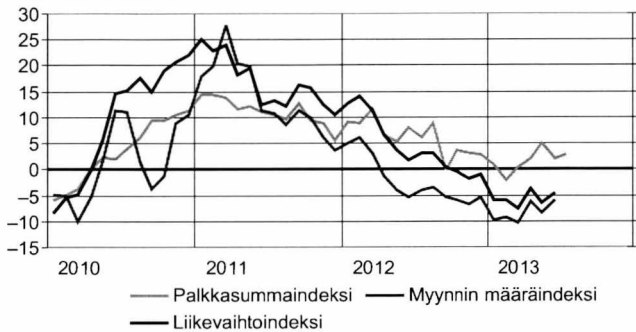
Erikoistuneen rakennustoiminnan yritysten liikevaihto kasvoi huhti–kesäkuussa hieman, 0,8 prosenttia. Toimialan kesäkuun liikevaihto väheni 3,2 prosenttia edellisvuodesta.

Talonrakennusyritysten myynnin määrä väheni huhti–kesäkuussa 6,1 prosenttia ja erikoistuneen rakennustoiminnan

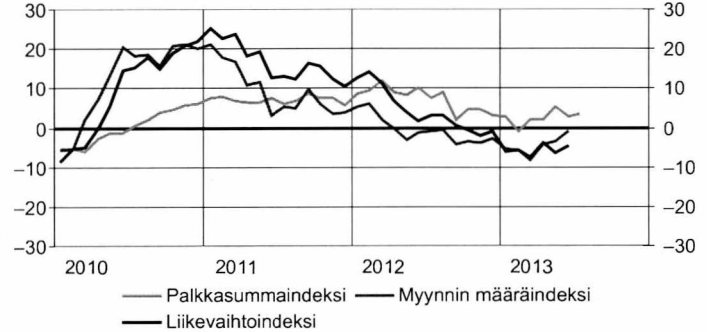
myynnin määrä prosentin vuodentakaisesta vastaavasta ajanjaksosta. Myynnin määrä lasketaan poistamalla liikevaihdosta hintojen muutosten vaikutukset.

Vuoden 2013 touko–heinäkuussa talonrakennusyritysten maksama palkkasumma kasvoi 2,9 prosenttia ja erikoistuneen rakennustoiminnan palkkasumma 3,7 prosenttia vuodentakaisesta.

Talonrakentamisen kuukausikuvaajien, 2010=100, vuosimuutokset, %



Erikoistuneen rakentamisen kuukausikuvaajien, 2010=100, vuosimuutokset, %



Talonrakentamisen kuukausikuvaajat TOL2008<sup>2)</sup>

	Liikevaihtoindeksi 2010=100					Palkkasummaindeksi 2010=100					Myynnin määräindeksi 2010=100				
	41 Talonrakentaminen		43 Erikoistunut rakennustoiminta			41 Talonrakentaminen		43 Erikoistunut rakennustoiminta			41 Talonrakentaminen		43 Erikoistunut rakennustoiminta		
	Alku-peräinen	Vuosi-muutos <sup>1)</sup> %	Alku-peräinen	Vuosi-muutos <sup>1)</sup> %	Vuosi-muutos <sup>1)</sup> %	Alku-peräinen	Vuosi-muutos <sup>1)</sup> %	Alku-peräinen	Vuosi-muutos <sup>1)</sup> %	Vuosi-muutos <sup>1)</sup> %	Alku-peräinen	Vuosi-muutos <sup>1)</sup> %	Alku-peräinen	Vuosi-muutos <sup>1)</sup> %	
2010	100,0		100,0			100,0		100,0			100,0		100,0		
2011	115,0	15,0	110,6	10,6		110,6	10,6	107,2	7,2		111,9	11,9	107,6	7,6	
2012	117,8	2,5	115,6	4,4		116,4	5,2	114,1	6,4		107,8	-3,7	105,7	-1,8	
2011	1	79,0	25,1	75,8	13,8	85,9	14,3	87,7	7,6		79,5	17,9	76,2	21,1	
	2	87,7	22,8	80,0	12,3	95,4	14,4	90,7	7,9		88,1	19,8	80,3	17,8	
	3	107,3	23,9	99,8	13,3	99,2	13,9	94,8	6,8		107,3	27,7	99,9	16,7	
	4	93,5	18,2	88,9	8,7	107,3	11,7	100,9	6,4		93,0	20,4	88,5	10,8	
	5	116,7	19,5	108,3	10,9	104,1	12,3	98,0	6,4		115,2	19,9	106,9	11,5	
	6	132,9	12,6	114,9	4,4	128,4	11,2	121,0	7,5		130,2	11,2	112,6	3,3	
	7	101,7	13,2	104,3	7,7	129,7	10,6	128,2	6,2		99,1	10,7	101,6	5,3	
	8	123,4	12,3	122,8	8,7	105,4	9,8	108,6	6,7		119,4	8,6	118,9	5,1	
	9	133,7	16,2	128,1	14,7	120,8	12,8	116,2	8,7		128,5	11,4	123,2	9,9	
	10	127,1	15,7	125,2	11,6	109,5	9,3	107,2	7,7		121,3	10,1	119,5	6,2	
	11	133,2	12,3	129,8	9,6	110,7	8,9	106,0	7,4		126,2	6,1	123,0	3,5	
	12	143,5	10,5	150,0	10,8	130,4	5,5	126,9	5,6		135,2	3,8	141,4	4,0	
2012	1	96,1	12,6	86,8	12,9	95,7	9,2	96,1	8,5		89,7	5,2	81,0	5,5	
	2	98,3	14,2	91,1	14,1	103,3	8,7	100,4	9,2		91,4	6,1	84,7	6,2	
	3	110,4	11,2	104,1	10,3	114,3	11,7	109,7	12,1		102,0	3,0	96,2	2,1	
	4	99,0	6,7	95,3	8,1	104,2	6,6	102,2	9,0		91,0	-1,4	87,7	0,0	
	5	119,9	3,7	111,6	4,7	108,4	5,2	106,5	8,4		110,0	-4,0	102,4	-3,0	
	6	130,1	1,7	124,1	6,1	154,9	8,2	143,0	9,9		119,1	-5,4	113,6	-1,4	
	7	111,8	3,0	111,9	6,1	120,9	6,1	124,1	7,6		102,0	-3,9	102,1	-0,9	
	8	127,2	3,1	126,4	6,0	120,3	9,0	122,6	8,9		115,8	-3,4	115,1	-0,7	
	9	121,2	0,4	123,8	1,9	113,8	-0,3	113,5	2,0		110,1	-5,5	112,5	-4,1	
	10	133,7	-0,5	133,7	2,1	113,7	3,6	111,6	4,7		121,3	-6,0	121,3	-3,5	
	11	131,7	-1,9	130,1	1,2	124,2	3,1	119,7	4,7		119,3	-6,7	117,8	-3,9	
	12	134,4	-1,0	147,8	1,6	122,7	2,9	119,4	3,1		121,6	-5,4	133,7	-2,9	
2013	1	84,6	-5,9	83,8	-1,3	93,1	1,0	98,6	2,6		76,2	-9,7	75,5	-5,3	
	2	99,0	-5,9	89,5	-2,1	106,8	-2,1	102,7	-0,8		89,2	-9,3	80,6	-5,6	
	3	98,1	-7,6	93,7	-5,3	114,6	0,4	110,6	1,9		88,4	-10,3	84,4	-8,2	
	4	99,0	-3,8	102,1	-1,8	106,5	1,9	105,3	2,0		89,3	-6,2	92,0	-4,3	
	5	111,1	-6,4	111,2	-1,3	122,2	5,0	119,8	5,4		100,2	-8,3	100,3	-3,4	
	6	123,2	-4,5	120,2	0,8	146,4	2,1	135,8	2,6		111,2	-6,1	108,5	-1,0	
	7					126,6	2,9	131,7	3,7						

1) Vuosimuutos on alkuperäisen sarjan kolmen viimeisimmän kuukauden keskiarvon muutos edellisen vuoden vastaavasta ajanjaksosta.

2) Tilastossa otettiin käyttöön uusi perusvuosi 2010=100 vuoden 2013 tammikuun tiedoista alkaen.

Lähde: Tilastokeskus, Rakentamisen liikevaihtokuvaajat

Lisätietoja: tilastokeskus.fi/ti/rlv

Tiedustelut: Ulla Virtanen, puh. 09 17 341

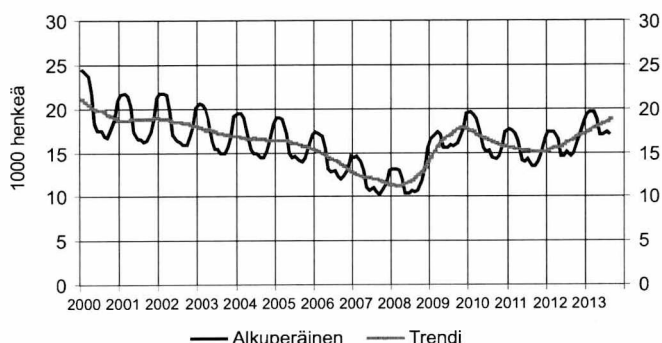
## Talonrakennusalan työttömiä 17 100 elokuussa

Työttömien määrä talonrakennusallalla kasvoi elokuussa 16,6 prosenttia vuotta aiemmasta. Työttömiä talonrakentajia oli tuolloin 17 080, kun vuotta aiemmin määrä oli 14 653.

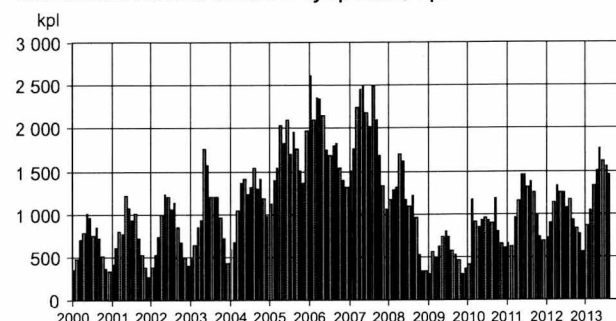
Heinäkuusta elokuuhun työttömien määrä kasvoi yli 300 hengellä.

Avoimia työpaikkoja talonrakennusallalla oli elokuussa 1 458, mikä on lähes 25 prosenttia enemmän kuin elokuussa 2012, jolloin avoinna oli 1 169 työpaikkaa.

Talonrakennusalan työttömät, 1 000 henkeä



Talonrakennusalan avoimet työpaikat, kpl



Talonrakennusalan työllisyys

		Työttömät (TEM)			Avoimet työpaikat (TEM)	
		1 000 henkeä	Trendi	Vuosi- muutos %	Kpl	Vuosi- muutos %
2005	k.a.	16,1		-3	1 690	44
2006	k.a.	14,2		-12	1 972	17
2007	k.a.	12,0		-14	1 972	0
2008	k.a.	12,0		0	1 065	-44
2009	k.a.	16,7		39	542	-54
2010	k.a.	16,5		-2	861	59
2011	k.a.	15,3		-7	1 056	23
2012	k.a.	16,2		6	994	-6
2011	1	17,7	15,6	-10	659	59
	2	17,6	15,5	-9	627	-47
	3	17,2	15,5	-8	961	5
	4	16,4	15,4	-7	1 151	35
	5	14,2	15,3	-9	1 466	56
	6	13,9	15,3	-7	1 454	52
	7	14,3	15,2	-7	1 321	42
	8	13,4	15,1	-8	1 374	54
	9	13,4	15,1	-6	1 246	5
	10	13,9	15,1	5	991	24
	11	14,8	15,0	-6	734	12
	12	16,5	15,1	-5	684	11
2012	1	17,4	15,3	-2	716	9
	2	17,4	15,4	-1	905	44
	3	17,3	15,5	1	1 135	18
	4	16,6	15,6	2	1 331	16
	5	14,6	15,8	3	1 250	-15
	6	14,6	15,9	5	1 244	-14
	7	15,1	16,2	6	1 075	19
	8	14,7	16,4	9	1 169	15
	9	14,8	16,6	11	933	25
	10	15,8	16,8	14	837	16
	11	16,9	17,0	14	766	4
	12	18,5	17,1	12	563	-18
2013	1	19,3	17,3	11	870	22
	2	19,6	17,5	13	1 047	16
	3	19,7	17,8	14	1 338	18
	4	18,8	18,0	13	1 516	14
	5	17,0	18,2	16	1 758	41
	6	17,1	18,4	17	1 616	30
	7	17,4	18,6	15	1 555	45
	8	17,1	18,8	17	1 458	25

Lähde: Tilastokeskus, Työvoimatutkimus, Työ- ja elinkeinoministeriö

Lisätietoja: tem.fi

Tiedustelut: Työ- ja elinkeinoministeriö, työnvälitystilasto 010 60 4001

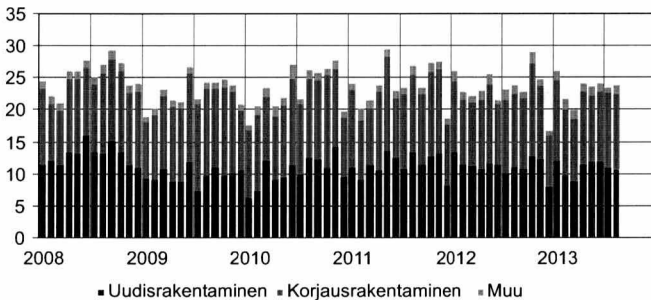
## Talonrakentamisessa tehtyjen työtuntien määrä elokuussa pysyi lähes viime vuoden tasolla

Talonrakentamisen ja erikoistuneen rakentamisen elokuussa tehdyt työtunnit pysyivät lähes viime vuoden elokuun tasolla. Työtunteja kertyi mainituilla toimialoilla yhteensä 23,6 miljoonaa.

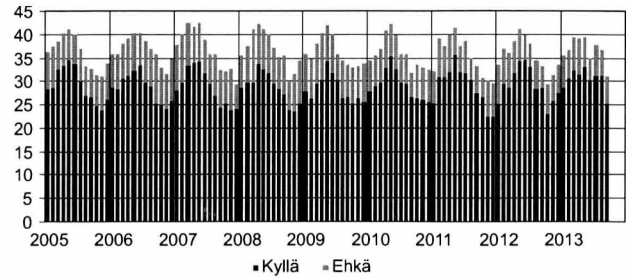
Elokuun työtunneista syntyi uudisrakentamisessa 10,5 miljoonaa tuntia ja korjausrakentamisessa 12 miljoonaa tuntia. Vuoden 2012 elokuuhun verrattuna uudisrakentamisessa tehtyjen työtuntien määrä väheni 5,4 prosenttia. Korjausrakentamukseen tehtyjä työtunteja oli 6,2 prosenttia enemmän kuin vuotta aiemmin.

Korjausrakentamisen osuus oli elokuussa lähes 51 prosenttia talonrakentamisessa tehdyistä työtunneista. Asuinrakennusten korjauksiin kaikista korjausrakentamisen tunneista kohdistui 63 prosenttia.

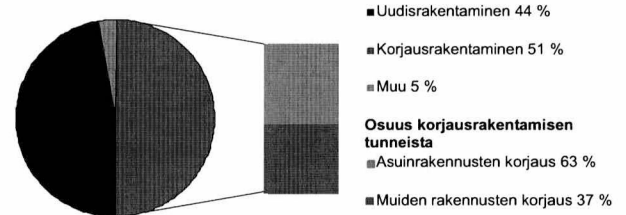
### Talonrakennusalan ammattirakentajien työtuntijakauma, milj. tuntia, TOL 2008



### Kotitalouksien asunnon korjusaikomukset, prosenttia kotitalouksista



### Talonrakennusalan ammattirakentajien (TOL 2008) työtuntijakauma elokuu 2013



### Korjausrakentaminen

Vuosi	kk	Kotitalouksien asunnon korjusaikomukset Prosenttia kotitalouksista				Talonrakennusalan ammattirakentajien työtunnit TOL 2008 <sup>1)</sup> milj. tuntia	Korjausrakentamisen tuntien jakauma, %				
		Asunnon korjaus		Peruskorjaus			Asuinrakennusten korjaus	Muiden rakennusten korjaus			
		kyllä	ehkä	kyllä	ehkä	Yhteensä	Uudisrakentaminen	Korjausrakentaminen	Muu		
2011	1	25,2	6,9	13,5	8,1	24,1	11,0	12,2	0,8	56,5	43,5
	2	30,8	8,2	17,9	6,8	20,0	9,1	9,3	1,6	52,8	47,3
	3	30,9	6,6	15,8	5,7	21,4	11,5	8,9	1,0	57,1	42,9
	4	32,0	7,7	18,5	7,6	23,8	10,5	12,3	1,0	52,2	47,8
	5	35,7	5,7	19,0	5,7	29,4	13,7	14,6	1,0	69,9	30,2
	6	32,0	5,4	16,1	5,0	23,0	12,5	9,4	1,1	59,7	40,3
	7	31,8	6,6	17,1	6,9	23,4	10,9	11,5	1,0	55,6	44,4
	8	30,3	4,5	14,5	6,3	26,7	13,5	12,1	1,1	72,3	27,8
	9	27,5	5,6	14,8	6,7	23,4	11,5	10,9	1,0	51,3	48,7
	10	26,8	3,9	15,9	6,3	27,2	12,8	13,2	1,2	61,7	38,3
	11	22,6	7,4	15,4	5,2	27,4	13,1	13,3	1,0	60,9	39,1
	12	22,4	7,2	13,9	7,6	18,5	8,3	9,5	0,8	57,9	42,1
2012	1	25,3	8,3	13,4	5,5	26,0	13,3	11,1	1,5	49,6	50,4
	2	29,6	7,2	14,6	7,5	22,7	11,4	10,3	1,0	57,5	42,5
	3	28,7	7,4	15,0	7,9	22,1	11,3	9,8	1,0	60,5	39,6
	4	31,9	6,7	15,5	5,7	23,0	10,9	10,8	1,3	58,4	41,6
	5	34,2	6,8	16,5	8,0	25,5	11,7	12,3	1,5	63,2	36,8
	6	34,5	5,2	16,0	6,7	21,4	11,4	9,5	0,5	56,1	43,9
	7	33,2	4,7	17,1	5,7	23,0	10,2	11,4	1,5	50,7	49,4
	8	28,3	6,1	13,8	6,3	23,7	11,1	11,3	1,3	53,5	46,5
	9	28,6	4,6	13,5	6,5	22,8	10,9	10,9	0,9	56,6	43,4
	10	23,2	6,1	12,1	6,3	29,0	12,7	14,6	1,6	54,0	46,1
	11	25,8	5,3	14,0	6,4	24,7	12,3	11,4	1,0	64,5	35,5
	12	27,7	5,8	12,8	5,9	16,8	8,0	7,9	0,8	57,2	42,8
2013	1	28,8	6,7	13,4	7,1	26,0	12,2	12,4	1,3	57,1	42,9
	2	30,7	5,9	14,5	5,8	21,6	9,8	10,3	1,5	57,7	42,3
	3	32,3	7,0	13,3	6,4	19,9	8,8	9,7	1,3	53,7	46,3
	4	31,5	7,6	13,8	6,3	23,9	11,4	11,5	1,0	54,1	45,9
	5	33,2	6,1	13,4	7,6	23,6	11,8	10,4	1,3	63,5	36,5
	6	30,5	4,5	13,6	5,8	23,9	11,8	11,0	1,1	65,7	34,3
	7	31,1	6,6	14,7	6,5	23,4	11,0	11,6	0,7	55,1	45,0
	8	31,2	5,4	14,1	4,5	23,6	10,5	12,0	1,2	62,5	37,5
	9	25,4	5,5	12,1	5,2						

1) Tiedot perustuvat Työvoimatutkimukseen, jossa siirryttiin TOL 2008 luokitukseen vuoden 2009 alusta. Työtunnit sisältävät talonrakentamisen ja erikoistuneen rakentamisen tunnit.

Lähde: Tilastokeskus, Kuluttajabarometri ja Korjausrakentaminen  
 Tiedustelut: Pertti Kangassalo ja Kaj Isaksson, puh. 09 17 341

## Uusimmat suuret rakennushankkeet

Kunta	Luvan myöntökk	Omistajan nimi		Rakennustyyppi	Tilavuus, m <sup>3</sup>	Aloitus kk
Helsinki	201307	KIINTEISTÖVIRASTO	uusi	Liikenteen rak.	162 300	
Helsinki	201307	HELSINGIN YLIOPISTOKIINTEISTÖT OY	uusi	Hoitoalan rak.	101 500	
Laukaa	201307	LIDL SUOMI KY	laaj.	Varastorak.	59 315	
Helsinki	201307	KIINTEISTÖVIRASTO	uusi	Liikenteen rak.	56 050	
Iisalmi	201307	GREEN FUEL NORDIC OY	uusi	Teollisuusrak.	51 740	
Hamina	201306	TUIKE FINLAND OY	uusi	Teollisuusrak.	237 385	
Virolahti	201306	VAALIMAA SHOPPING CENTER OY	uusi	Liikerak.	219 000	
Tampere	201306	TAMPEREEN KAUPUNKI	uusi	Teollisuusrak.	123 682	
Tampere	201306	SUOMEN YLIOPISTOKIINTEISTÖT OY	uusi	Opetusrak.	68 695	201306
Helsinki	201306	PEAB INVEST OY	uusi	Toimistorak.	67 030	
Joensuu	201306	JOENSUUN YRITYSKIINTEISTÖT OY	uusi	Teollisuusrak.	59 900	201306
Helsinki	201306	KOY OPK-VALLILA	laaj.	Toimistorak.	59 449	
Nokia	201306	NOKIAN KAUPUNKI	laaj.	Opetusrak.	54 400	
Lappeenranta	201305	LAPPEENRANNAN VILLIMIEHEN VIITONEN OY	uusi	Liikerak.	140 000	
Iisalmi	201305	OLVI OYJ	laaj.	Teollisuusrak.	123 735	201306
Espoo	201305	LÄNSIMETRO OY	uusi	Liikenteen rak.	92 820	
Espoo	201305	LÄNSIMETRO OY	uusi	Liikenteen rak.	92 710	
Hyvinkää	201305	BG-LIIKEKIINTEISTÖT OY	laaj.	Varastorak.	83 300	
Uusikaupunki	201305	3D INVEST OY	uusi	Varastorak.	78 797	
Närpiö	201305	RÖNNLUNDS VÄXTHUS AB	laaj.	Maatalousrak.	59 000	201306
Espoo	201304	ESPOON KAUPUNKI	uusi	Liikerak.	437 300	
Närpiö	201304	JAN-ERIK SIGG AB	uusi	Maatalousrak.	202 400	
Helsinki	201304	JOHN NURMINEN OY	laaj.	Varastorak.	179 100	
Vaasa	201304	VAASAN KAUPUNKI	uusi	Kokoontumisrak.	146 000	
Espoo	201304	ESPOON KAUPUNKI	uusi	Opetusrak.	106 887	201306
Espoo	201304	LÄNSIMETRO OY	uusi	Liikenteen rak.	81 100	
Vantaa	201303	VANTAAN KAUPUNKI	uusi	Varastorak.	80 120	201306
Ylöjärvi	201303	LEMMINKÄINEN TALO OY	uusi	Liikerak.	80 000	
Joensuu	201303	POHJOIS-KARJALAN SAIRAANHOITO JA SOSIAALIPALV.	uusi	Liikenteen rak.	50 280	
Kouvola	201302	VR-YHTYMÄ OY	laaj.	Varastorak.	159 690	201305
Oulu	201302	KOY OULUN LIUSKETIE 23	uusi	Varastorak.	99 650	201303
Espoo	201302	KOY KUNINKAANSATAMA 1	uusi	Liikerak.	94 000	
Mikkeli	201301	SBS BETONI OY	uusi	Teollisuusrak.	254 740	201304
Lahti	201301	LAHDEN PYSÄKÖINTI OY	uusi	Liikenteen rak.	71 800	201305
Jyväskylä	201212	JYVÄSKYLÄN KAUPUNKI	laaj.	Opetusrak.	73 886	
Hyvinkää	201212	SAGAX FINLAND OY	laaj.	Toimistorak.	58 251	
Kotka	201212	RP LOGISTICS OY	uusi	Varastorak.	54 980	
Iisalmi	201211	OSUUSKAUPPA PEEÄSSÄ	uusi	Liikerak.	128 244	201212
Helsinki	201211	KOY HELSINGIN KAIKUKATU 6	uusi	Toimistorak.	68 832	
Pori	201210	PORIN PUUVILLA OY	uusi	Liikerak.	400 000	201211
Nastola	201210	L-FASHION GROUP OY	laaj.	Varastorak.	77 750	
Pori	201210	SATAKUNNAN SAIRAANHOITOPIIRIN KUNTAYHTYMÄ	uusi	Hoitoalan rak.	64 200	201211
Lappeenranta	201210	TWINMAX OY	uusi	Varastorak.	58 527	201210
Lapinjärvi	201210	ROBBES LILLA TRÄDGÅRD AB	uusi	Maatalousrak.	52 317	
Espoo	201210	ESPOON KAUPUNKI	uusi	Liikerak.	50 538	
Tornio	201209	KAKE CONTAINER OY	uusi	Varastorak.	143 300	201210
Vantaa	201209	LIIKENNEVIRASTO	uusi	Toimistorak.	127 695	201210
Hämeenlinna	201209	HÄMEENLINNAN LIIKUNTAHALLIT OY	uusi	Kokoontumisrak.	66 900	201306
Oulu	201207	VR-YHTYMÄ	uusi	Liikenteen rak.	194 031	
Helsinki	201207	ETERA	uusi	Toimistorak.	70 479	201209
Helsinki	201206	SRV RAKENNUS OY	uusi	Liikenteen rak.	494 100	
Oulu	201206	OULUN PYSÄKÖINTI OY	uusi	Liikenteen rak.	253 010	
Laukaa	201206	MULTAMESTA OY	uusi	Teollisuusrak.	136 124	
Tampere	201206	KOY TAMPEREEN TEIVAALANTIE 1	uusi	Liikerak.	101 050	201208
Helsinki	201206	KOY HELSINGIN LILLY	uusi	Toimistorak.	76 700	
Ikaalinen	201206	KOY TAMPEREEN FORDEX 1	uusi	Liikerak.	66 400	201209
Helsinki	201206	KOY HELSINGIN LILLY	uusi	Toimistorak.	52 500	
Salo	201205	FINNFOAM OY	uusi	Teollisuusrak.	170 170	201206
Helsinki	201205	KOY TÖÖLÖNLAHDENKATU 3	uusi	Toimistorak.	82 600	201206
Helsinki	201205	KOY ALVAR AALLON KATU 1	uusi	Toimistorak.	75 100	201206
Äänekoski	201205	ÄÄNEKOSKEN KAUPUNKI	uusi	Hoitoalan rak.	67 000	201206
Oulu	201205	POHJOLA PANKKI OYJ	uusi	Opetusrak.	63 260	201208
Oulu	201204	LEMMINKÄINEN PPP OY	uusi	Kokoontumisrak.	136 140	201206
Pietarsaari	201204	SNELLMAN OY AB	laaj.	Teollisuusrak.	129 500	201206
Helsinki	201204	AUTOKIINTEISTÖT LAAKKONEN OY	uusi	Liikerak.	92 410	
Vantaa	201203	KOY VARASTOHOTELLI	uusi	Varastorak.	303 683	201304
Kuopio	201203	TECHNOPOLIS OYJ	uusi	Toimistorak.	96 690	201203
Lahti	201203	LAHDEN SAIRAALAPARKKI OY	uusi	Liikenteen rak.	73 590	201207
Helsinki	201203	LIIKENNELAITOS	laaj.	Liikenteen rak.	63 000	201208
Oulu	201202	OULUN SEUDUN KOULUTUSKUNTAYHTYMÄ	laaj.	Opetusrak.	85 330	201208
Tampere	201111	TAMPEREEN KAUPUNKI	uusi	Opetusrak.	99 400	201302
Lahti	201111	LAHDEN KAUPUNKI	uusi	Asuinrak.	54 900	201203
Jyväskylä	201111	KOY JYVÄSKYLÄN LOGISTIIKKA	uusi	Varastorak.	52 210	

Lähde: Väestörekisterikeskus, Väestötietojärjestelmä

Tiedustelut: Tommi Niemi (09) 22 9161

Port Payé  
Finlande  
126676  
Itella Posti Oy

**PRIORITY**

**Itella Green**

Tilastokeskus  
PL 2 C  
00022 TILASTOKESKUS  
puh. 09 1734 2220  
kirjasto@tilastokeskus.fi  
www.tilastokeskus.fi

ISSN 1796-2358 (pdf)  
ISSN 1238-7142 (print)

Tuotenumero 3310 (print)  
Tuotenumero 3311 (pdf)

