

Tieliikenneonnettomuudet

Road Accidents

1996



Tieliikenneonnettomuudet

Road Accidents

1996

Tiedustelut – Inquiries:

**Raini Östlund
Tony Linnakangas
(09) 17 341**

**SVT Suomen virallinen tilasto
Finlands officiella statistik
Official Statistics of Finland**

**ISSN 1236-3014
= Liikenne ja matkailu
ISSN 0785-6245
ISBN 951-727-354-1**

Kansikuva: Pertti Kuittinen

© 1997 Tilastokeskus

**Tietoja lainattaessa lähteeksi on mainittava Tilastokeskus.
Quoting is encouraged provided Statistics Finland is acknowledged as the source.**

Oy Edita Ab, Helsinki 1997

Esipuhe

Tämä julkaisu sisältää tietoja poliisin tietoon tulleista henkilövahinkoon johtaneista tieliikenteen onnettomuuksista sekä niissä kuolleista ja loukkaantuneista henkilöistä vuonna 1996.

Onnettomuustilastoja on laadittu vuodesta 1931 (ks. aikasarja, taulukko A), Tilastokeskuksessa vuodesta 1966 lähtien. Vuoteen 1977 asti tämä julkaisu ilmestyi nimellä "Tieliikennevahingot". Vuoden 1989 alusta voimaan astuneen esitutkintalain myötä uudistettiin ilmoituslomakkeet, jolloin myös julkaisu uudistettiin.

Pelkkien omaisuusvahinkojen (ns. peltikolareiden) tilastointi lopetettiin vuonna 1991. Tämä julkaisu on samansisältöinen kuin edellinen. Tilaston valmistusta on johtanut yliaktuaari Arto Luhtio. Tilaston laadintaan ovat osallistuneet Raini Östlund ja Irmeli Segerholm. Julkaisun laadinnasta on vastannut yliaktuaari Tony Linnakangas. Tietotekniikasta on vastannut atk-suunnittelija Eija Vaurio.

Preface

"Tieliikenneonnettomuudet /Road Accidents" is an annual publication of Statistics Finland. It contains data on road traffic accidents reported to Statistics Finland by the police and data on persons killed and injured in these accidents.

In compliance with the Pretrial Act effective from the beginning of 1989, the police forms and the statistics were revised. The statistics of accidents resulting in material damage only ended in 1991.

This publication has the same contents as the publication for 1995.

Senior Statistician Arto Luhtio has been in charge of the compilation the statistics. Raini Östlund and Irmeli Segerholm have participated in the compilation of the statistics. The publication has been prepared by Senior Statistician Tony Linnakangas. ADP designer Eija Vaurio has answered for the data processing.

Helsinki, elokuu / August 1997 Ilkka Hyppönen

Sisältö

Katsaus: tieliikenneonnettomuudet 1996	6
Tuoteseloste.....	9
Onnettomuuksien lisääntymisestä vuonna 1995.	9
Käyttötarkoitus	9
Määritelmät	9
Tietolähteet.....	9
Vertailtavuus.....	10
Peittävyys	10
Virheet ja puutteet	10
Julkaisemattomat taulukot ja aineiston saatavuus	10

Aikasarjat

A. Tieliikenneonnettomuudet sekä niissä kuolleet ja loukkaantuneet 1931-96	15
B. Onnettomuksissa kuolleet ja loukkaantuneet suhteessa väkilukuun, autojen määrään ja autokilometreihin 1980-1996	16
C. Onnettomuksissa kuolleet liikenneyksiköittäin 1970-96	16
D. Onnettomuksissa loukkaantuneet liikenneyksiköittäin 1980-96	17
E. Onnettomuuksien alkoholitapaukset ja poliisin tietoon tullut rattijuopumus 1970-96	17
F. Onnettomuksissa kuolleet eräissä maissa 1975-95	18
G. Onnettomuksissa loukkaantuneet eräissä maissa 1980-95.....	18
H. Onnettomuksissa kuolleet 100 000 asukasta kohti eräissä maissa 1975-95.....	19
I. Onnettomuksissa kuolleet 100 000 autoa kohti eräissä maissa 1975-95.....	19

Tieliikenneonnettomuudet 1996

1. Henkilövahinko-onnettomuudet sekä niissä kuolleet ja loukkaantuneet lääneittäin	20
2. Henkilövahinko-onnettomuudet sekä niissä kuolleet ja loukkaantuneet kuukausittain	21

3. Henkilövahinko-onnettomuudet sekä niissä kuolleet ja loukkaantuneet kellonajan mukaan	22
4. Henkilövahinko-onnettomuudet sekä niissä kuolleet ja loukkaantuneet viikonpäivän mukaan.....	23
5. Henkilövahinko-onnettomuudet sekä niissä kuolleet ja loukkaantuneet tapahtumapaikan mukaan	24
6. Henkilövahinko-onnettomuudet onnettomuus- tyypin ja olosuhteiden mukaan	25
7. Henkilövahinko-onnettomuuksiin osalliset liikenneyksiköt	27
8. Alkoholien tai muun päihdyttävän aineen vaikutuksen alaiset kuljettajat ja jalankulkijat puhalluskokeen tuloksen mukaan.....	29
9. Henkilövahinko-onnettomuuksiin osallisten moottorikäyttöisten ajoneuvojen kuljettajat ajoneuvolajin, sukupuolen, ikäryhmän, ajoluvan ja alkoholin vaikutuksen mukaan	30
10. Onnettomuksissa kuolleet tienkäyttäjärhmän ja ikäryhmän mukaan.....	31
Onnettomuksissa loukkaantuneet tienkäyttäjä- ryhmän ja ikäryhmän mukaan	32
11. Alkoholitapauksissa kuolleet ja loukkaantuneet juopuneen osallisen liikenneyksikön mukaan	33
12. Onnettomuksissa kuolleet ja loukkaantuneet kuukausittain eri tienkäyttäjärhmissä.....	34
13. Onnettomuksissa kuolleet ja loukkaantuneet jalankulkijat onnettomuustyyppin ja valoisuuden mukaan.....	35
14. Henkilövahinko-onnettomuudet sekä niissä kuolleet ja loukkaantuneet lääneittäin ja kunnittain	36
15. Henkilövahinko-onnettomuudet sekä niissä kuolleet ja loukkaantuneet onnettomuustyyppin mukaan	46
16. Henkilövahinko-onnettomuudet sekä niissä kuolleet ja loukkaantuneet päivittäin	47

Liite 1. Liikenneonnettomuustyyppikuvasto	55
Kirjallisuutta.....	57

Contents

Review: road accidents in Finland 1996.....	11
Product presentation	12
Use of the statistics	12
Definitions	12
Data collection	12
Comparability	12
Coverage.....	13
Errors and defects	13
Unpublished tables and availability of data	13

Time series

A. Road accidents and persons killed and injured 1931-1996.....	15
B. Persons killed and injured in accidents per mean population, number of automobiles and automobile kilometres 1980-96	16
C. Persons killed in accidents, by traffic units 1980-96	16
D. Persons injured in accidents, by traffic units 1980-96	17
E. Road accidents Involving persons under the influence of alcohol and drunken driving recorded by police 1970-96	17
F. Persons killed in road accidents in selected countries 1975-95	18
G. Persons injured in road accidents in selected countries 1980-95	18
H. Persons killed in road accidents per 100,000 mean population in selected countries 1975-95	19
I. Persons killed in road accidents per 100,000 automobiles in selected countries 1975-95	19

Road accidents 1996

1. Accidents Involving personal injury and persons killed and injured in them, by province	20
2. Accidents Involving personal injury and persons killed and injured in them, by month.....	21
3. Accidents Involving personal injury and persons killed or injured in them, by hour of day	22

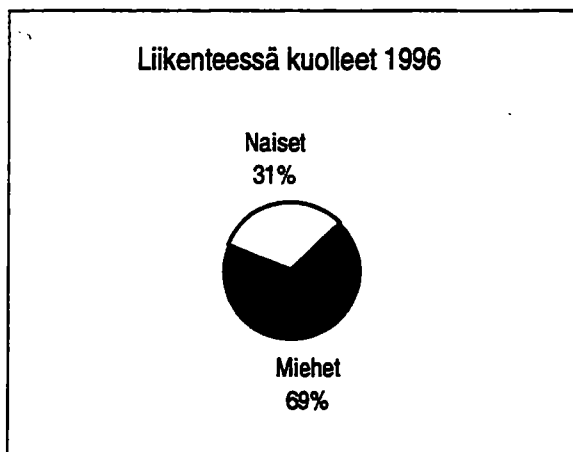
4. Accidents Involving personal injury and persons killed and injured in them, by day of week.....	23
5. Accidents Involving personal injury and persons killed and injured in them, by type of road, speed limit and junction	24
6. Accidents Involving personal injury by type and circumstances of accident.....	25
7. Participation of traffic units in accidents Involving personal injury.....	27
8. Drivers and pedestrians under the influence of alcohol or drug/medicine and breath test results.....	29
9. Motor vehicle drivers involved in accidents resulting in personal injury, by type of vehicle, sex, age group, driving licence and influence of alcohol	30
10. Persons killed in accidents by category of road user and age group	31
Persons injured in accidents by category of road user and age group	32
11. Persons killed and injured in alcohol-related accidents by traffic unit of person under the influence of alcohol	33
12. Persons killed and injured in accidents by category of road user and by month	34
13. Pedestrians killed and injured in accidents by type of accident and light conditions	35
14. Accidents Involving personal injury and persons killed and injured in them by province and municipality	36
15. Accidents Involving personal injury and persons killed and injured in them by type of accident	46
16. Accidents Involving personal injury and persons killed or injured by date	47

Annex 1. Diagrammatic classifications of accident types	56
Bibliography	57

Suotuisa kehitys jatkui liikenneturvallisuudessa

Tieliikennekuolemat vähenivät edelleen

Tieliikenteessä kuoli 404 henkilöä vuonna 1996. Kuolleiden määrä laski viime vuonna 37:llä vuodesta 1995 ja on laskenut peräti 330:lla vuodesta 1989. Vuonna 1996 kuolleista 69 % oli miehiä kun vuonna 1995 vastaava luku oli 74 %. Vuonna 1989 kuoli Suomessa 15 henkilöä sataatuhatta asukasta kohden ja 8 vuonna 1996. Sama positiivinen kehityssuunta on havaittavissa myös kuolleiden määrän suhteessa autojen kokonaismäärään. Vuonna 1989 kuoli 34 henkilöä 100 000 autoa kohden ja viime vuonna 18.



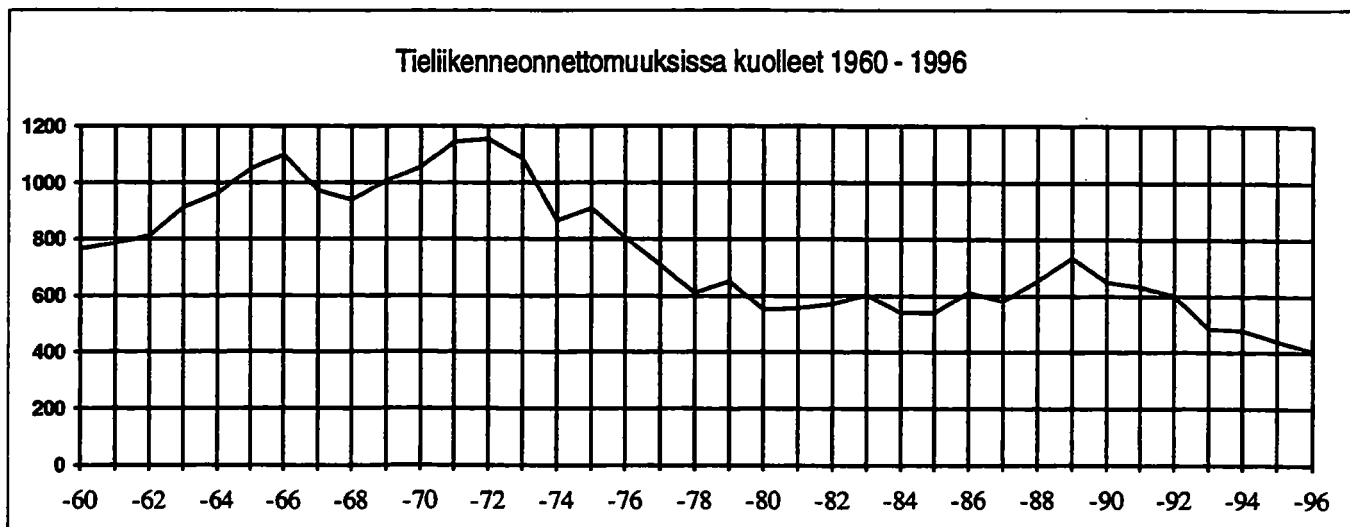
Tienkäyttäjryhmistä moottoripyöräilijöiden kuolemantapausten vuonna 1995 alkanut kasvu jatkui. Vuonna 1996 kuoli 16 moottoripyöräilijää mikä on 23 % edellisvuotta enemmän. Vähennystä kuolemista tapahtui prosentuaalisesti eniten polkupyöräilijöiden ryhmässä eli vuonna 1996 kuoli 46 pyöräilijää mikä on 38 % edellisvuotta vähemmän.

Jalankulkijöiden, polkupyöräilijöiden ja mopoiilijöiden tieliikennekuolemat ovat lähes puolittuneet vuodesta 1989, joka on 1970-luvun puolivälin jälkeen synkin vuosi tieliikennekuolemilla mitattuna. Jalankulkijoista 49 kuoli joko suojaatiellä tai ajorataa ylittäessään. Ikäryhmittäin tarkasteltuna valtaosa (40) kuolleista jalankulkijoista oli yli 65 vuotiaita.

Vuonna 1996 liikenteessä kuoli eniten ihmisiä elokuussa ja kesäkuussa, 49 henkilöä kumpanakin kuukautena ja vähiten tammikuussa, 21 henkilöä. Liikennekuolemat kasaantuivatkin selvästi kesäkuusiin. Peräti 33 % kuolemaan johtaneista liikenneonnettomuuksista tapahtui kesä - elokuussa. Viikonpäivistä kohtalokkain oli torstai jolloin kuoli 76 henkilöä ja vuorokauden ajoista iltapäivä, kello kolmen ja viiden välillä kuoli 65 henkilöä.

Loukkaantuneiden määrä pieneni

Kaikkiaan vuonna 1996 loukkaantui tieliikenteessä 9 299 henkilöä. Taajamissa loukkaantui yli puolet kaikista loukkaantuneista, yhteensä 5 227 henkilöä. Loukkaantuneista 58 % oli miehiä. Loukkaantumiset vähenivät edellisestä vuodesta lähes kaikissa tienkäyttäjryhmissä. Henkilöautolla liikkuista loukkaantui yhteensä 5 429, joista matkustajia oli 42 prosenttia. Jalankulkijoita loukkaantui 986, polkupyöräilijöitä 1 391, moottoripyöräilijöitä ja mopoiiljoita yhteensä 873. Ikäryhmittäin tarkasteltuna henkilöautolla loukkaantuneista suurin ryhmä olivat 25 - 34 vuotiaat joita loukkaantui 1027. Jalankulkijoista vastaava ryhmä oli 45 - 54 vuotiaat, joita loukkaantui 112.



Pyöräilijöitä loukkaantui eniten 10 - 14 vuotiaiden ryhmässä eli 202 henkilöä. Mopoilijoista ja moottoripyöräilijöistä suurin ryhmä oli 15 - 17 vuotiaat, joita loukkaantui 490.

Vuonna 1996 tapahtui eniten loukkaantumisia elokuussa (1 074) ja vähiten huhtikuussa (491). Loukkaantumiset kasautuvat kesäkuukausiin ja viikonpäivistä perjantaille ja lauantaille. Nopeusrajoitusten mukaan tarkasteltuna eniten loukkaantumisia syntyi 50 km/h nopeusrajoituksen alueella, 4 126 henkilöä.

Henkilövahinkoon johtaneet onnettomuudet vähenivät

Henkilövahinkoon johtaneita tieliikenneonnettomuuksia tapahtui vuonna 1996 kaikkiaan 7 274. Kuolemaan johtaneita onnettomuuksia tapahtui 355, mikä on 56 tapausta vähemmän kuin vuonna 1995. Kuolemaan johtaneista onnettomuuksista suurimman ryhmän muodostivat yksittäisonnettomuudet, joita ovat lähinnä ojaanajot ja tieltä suistumiset. Niitä tapahtui 101 ja niissä sai surmansa 114 henkilöä. Seuraavaksi suurin ryhmä oli kohtausonnettomuudet, joita oli 82 tapausta. Niissä kuoli 110 henkilöä. Kuolemaan johtaneista onnettomuuksista 145 tapahtui 80 - 90 km/h nopeusrajoituksen alueella ja niissä kuoli 170 henkilöä.

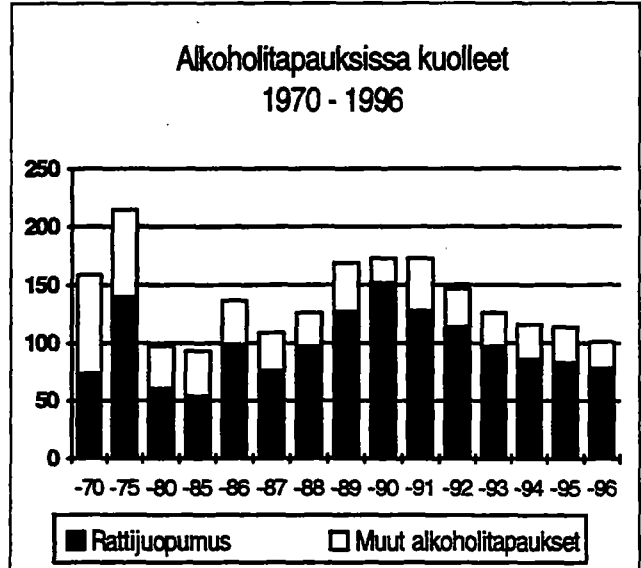
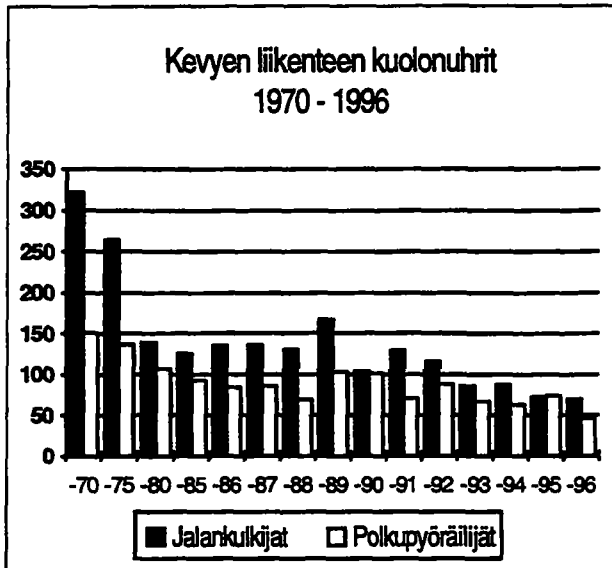
Vuonna 1996 tapahtui henkilövahinkoon johtaneita polkupyöräonnettomuuksia 664, joista kuolemaan johtaneita onnettomuuksia oli 13 eli 8 tapausta vähemmän kuin vuonna 1995. Näissä onnettomuuksissa kuoli 13 henkilöä.

Rattijuopumusonnettomuuksissa loukkaantui yhteensä 472 matkustajaa ja sivullista

Rattijuopumusonnettomuuksissa kuolleita oli 78. Edellisenä vuonna vastaava luku oli 83. Rattijuopumusonnettomuuksissa kuolleet olivat valtaosin rattijuoppoja (49) ja heidän matkustajiaan (22). Sivullisia rattijuopumusonnettomuuksissa kuoli 7.

Alkoholitapauksissa kuoli yhteensä 101 henkilöä, kun edellisenä vuonna luku oli 114. Alkoholitapauksissa kuolleiksi lasketaan rattijuopumusonnettomuuksissa kuolleiden lisäksi 16 humalaista jalankulkijaa ja 8 humalaista polkupyöräilijää, jotka saivat surmansa onnettomuuksissa, joissa vastapuoli ei ollut humalassa.

Rattijuopumuksia kirjattiin vuodelta 1996 yhteensä 21 044, missä on vähennystä edellisvuodesta 54 tapausta. Rattijuopumusonnettomuuksissa loukkaantui 943 henkilöä ja loukkaantuneiden määrä muodostui rattijuopoista itsestään (471), heidän matkustajistaan (297) ja sivullisista (175). Alkoholitapauksissa loukkaantui yhteensä 1 256 henkilöä.

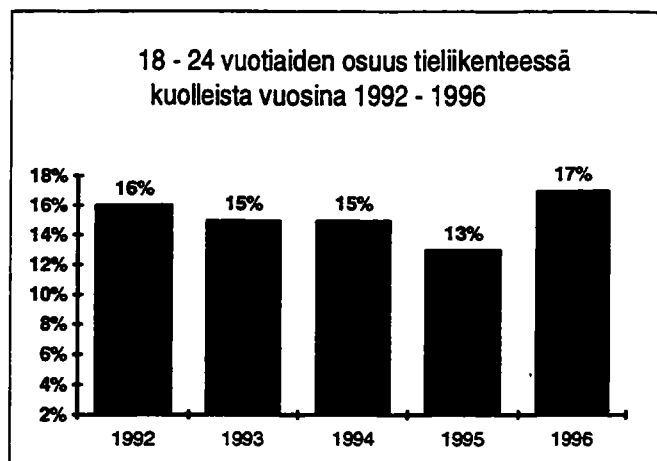


Lasten ja nuorten aikuisten liikennekuolemat lisääntyivät

Vuonna 1996 liikenneonnettomuuksissa kuoli peräti 23 % enemmän 18 - 24 vuotiaita kuin edellisvuonna. 0-17 vuotiaiden lasten liikennekuolemat lisääntyivät 53:sta 57:ään. Muissa ikäryhmissä kuolemantapaukset vähenivät edelleen.

Onnettomuuskustannukset

Liikenneonnettomuuksien kustannusarvioita esitetään mm. tielaitoksen julkaisussa Tieliikenteen ajokustannukset 1/1997. Sen mukaan kustannukset olivat vuonna 1996 kuolemaan johtanutta onnettomuutta kohti 9,45 miljoonaa mk, loukkaantumiseen johtanutta onnettomuutta kohti 226 000 mk ja omaisuusvahinkoon johtanutta onnettomuutta kohti 46 800 mk. Tietoja maksetuista henkilö- ja omaisuusvahinkokorvauksista on Vakuutusyhtiöiden liikenneturvallisuustoimikunnan julkaisussa Vakuutusyhtiöiden liikennevahinkotilasto.



Tuoteseloste

Onnettomuuksien lisääntymisestä vuonna 1995

Tieliikennekuolemat vähenivät vuonna 1995. Samaan aikaan tieliikenneonnettomuuksien ja niissä loukkaantuneiden henkilöiden lukumäärä kasvoi selvästi edellisvuodesta.

Onnettomuuksien ja loukkaantuneiden määrän kasvuun vaikuttaa tiedonkeruussa tapahtunut muutos. Vuonna 1995 siirryttiin käyttämään poliisin RIKI-järjestelmää (Rikosten kirjaamisjärjestelmä) rinnakkaisena vanhan lomakkeisiin pohjautuvan tiedonkeruujärjestelmän kanssa. Muutoksen vuoksi onnettomuus- ja loukkaantumisluvut eivät ole täysin vertailukelpoisia aikaisempien vuosien kanssa. On todennäköistä, että RIKI-järjestelmään on kirjattu entistä enemmän lieviä loukkaantumisia, joita poliisi ei ole aiemmin ilmoittanut Tilastokeskukselle.

Tiedonkeruussa tapahtunut muutos ei vaikuta vertailukelpoisuuteen kuolemantapausten osalta. Niiden tiedot tarkistetaan edelleen myös kuolemansyytilastosta. Näin ollen tieliikennekuolemien kehityssuunta kertoo varmemmin myös tieliikenneturvallisuuden kehityssuunnan. Kehitys on ollut myönteistä, varsinkin kun lisäksi huomioidaan liikenteen määrällinen kasvu vuodesta 1994 vuoteen 1995.

Käyttötarkoitus

Tilastoa käytetään liikenneturvallisuustilanteen seurantaan kansallisesti ja kansainvälisesti. Tulosten pohjalta voidaan suunnata liikenneturvallisuustoimenpiteitä, liikennevalvontaa sekä yleistä että paikallista liikennesuunnittelua. Valtakunnallisella tasolla käyttäjiä ovat liikenne-, sisäasiain- ja opetusministeriöt sekä keskusvirastot, paikallisella tasolla ennen muuta kunnat. Mm. Liikenneturva ja VTT käyttävät tietoja tutkimusten perusaineistona.

Kansainväliseen käyttöön tiedot menevät mm. YK:n Euroopan talouskomission vuosittaiseen julkaisuun "Statistics of Road Traffic Accidents in Europe and North America". OECD:n tieliikenne- ja liikenneonnettomuustietokanta IRTAD (International Road Traffic and Accident Database) sisältää konekielisessä muodossa aikasarjatietoja väestöstä, ajoneuvoista, tieverkosta, suoritteista ja onnettomuuksista sekä niiden uhreista OECD-maissa. Suomen tiedot ovat tietokannassa mukana ja Suomi on liittynyt tietokannan käyttäjäksi vuoden 1992 alussa pääkäyttäjänä tielaitos. EU on rakentamassa myös omaa liikenneonnettomuustietokantaansa (Community Database on Road Accidents), joka perustuu ministerineuvoston päätökseen (93/704/EC). CARE:en kerätään tietoja yksittäisistä onnettomuuksista, ei kuitenkaan tunnistamisen mahdollisavassa muodossa. Suomi toimitti CARE:een ensi

kertaa vuosia 1991-1994 koskevat tiedot vuoden 1996 keväällä.

Määritelmät

Tieliikenneonnettomuus: Henkilövahinkoon johtanut tapahtuma, joka on sattunut tieliikennelain mukaan yleiselle liikenteelle tarkoitettulla tai yleisesti liikenteeseen käytetyllä alueella ja jossa on osallisena ainakin yksi liikkuva kulkuneuvo. Tieliikenne-laissa määriteltyjen ajoneuvojen lisäksi osallisiksi kulkuneuvoiksi luetaan myös raitiovaunu ja juna taksoristeysonnettomuuksissa. Jalankulkijan kaatuminen ei ole liikenneonnettomuus, polkupyörällä (=ajoneuvo) kaatuminen on. Vuoteen 1991 saakka myös pelkkiin omaisuusvahinkoihin (ei henkilövahinkoja) johtaneet onnettomuudet olivat tilastossa mukana.

Onnettomuudessa kuollut: Henkilö, joka on kuollut onnettomuuden seurauksena 30 vrk:n kuluessa onnettomuudesta.

Onnettomuudessa loukkaantunut: Henkilö, joka ei ole kuollut, mutta on saanut onnettomuudessa vammoja, jotka vaativat hoitoa tai tarkkailua sairaalassa, hoitoa kotona (sairauslomaa) tai operatiivista hoitoa, esim. tikkejä. Mustelmia, naarmuja tms., joista ei aiheudu em. hoitoa, ei katsota loukkaantumiseksi.

Onnettomuuteen osallinen: Onnettomuuteen osalliseksi henkilöiksi katsotaan siinä kuolleet ja loukkaantuneet sekä onnettomuuteen osallisen kulkuneuvon vahingoittumattomat kuljettajat. Eläin katsotaan eläinonnettomuuteen osalliseksi.

Alkoholitapaus: Onnettomuus, jossa jonkun osallisen kuljettajan tai jalankulkijan on todettu (verikokeen/puhalluskokeen tulos vähintään puoli promillea) tai vahvoin perustein epäillään olleen onnettomuushetkellä alkoholin vaikutuksen alaisena.

Useimmat muut käsitteet ja määritelmät ovat tieliikenne-laissa tai asetuksissa. Niitä voi myös tiedustella Tilastokeskuksesta.

Tietolähteet

Tiedonkeruussa on siirrytty konekieliseen tietojensiirtoon. Tilastokeskus saa poliisin RIKI-järjestelmään (Rikosten kirjaamisjärjestelmä) kirjaamat tieliikenneonnettomuustiedot TT-Tietopalvelut Oy:n välityksellä. Vuonna 1996 vanhaa lomakkeisiin perustuvaa tiedonkeruujärjestelmää käytettiin vielä rinnakkaisena konekielisen kanssa.

Poliisin ilmoittamia tietoja on Tilastokeskuksessa täydennetty kuolemansyytilaston tiedoilla kuolleista, tielaitoksen tiedoilla tielajista ja liikenneva-

hinkojen tutkijalautakuntien tiedoilla kuolemaan johtaneista rattijuopumusonnettomuuksista.

Vertailtavuus

Vuosina 1931- 40 tilasto sisälsi vain onnettomuudet, joissa osallisena oli moottorikäyttöinen ajoneuvo. Huomattava muutos tilastossa tapahtui 1978, jolloin loukkaantumisista poistettiin mustelmat, naarmut ym., joista ei aiheudu hoitoa. Määrittelymuutos vähensi loukkaantuneitten määrää lähes 30 % (taulukko A).

Kuolemansyytilaston tieliikenteessä kuolleitten määrä on hieman tässä esitettyjä lukuja suurempi eri määrittelyjen takia: mukana ovat mm. 30 vrk:n jälkeen kuolleet, joita on n. 3 %.

RIKI-järjestelmään siirtyminen aiheuttaa ongelmia onnettomuus- ja loukkaantumislukujen vertailussa. Aikaisemmin lomakkeilla ilmoitettuihin lukuihin eivät ole todennäköisesti sisällyneet kaikki lievimmät onnettomuudet ja loukkaantumiset.

Tietoja liikenneonnettomuuksista tuotetaan Suomessa kahta eri tietä: poliisin tietoon tulleet ja vakuutusyhtiöille ilmoitetut. Poliisin tietoihin perustuvat tämän tilaston lisäksi tienpitäjän (tielaitos tai kunta) tekemät osatilastot, joiden merkitys on onnettomuuksien kasautumispisteiden selvittämisessä.

Tämän tilaston lisäksi Suomessa ilmestyy toinen eri perusteista lähtevä kokonaistilasto: Vakuutusyhtiöiden liikenneturvallisuustoimikunnan (VALT) lähinnä vakuutuksenottajien antamiin tietoihin perustuva "Vakuutusyhtiöiden liikennevahinkotilasto" lakisääteisen liikennevakuutuksen perusteella korvatuista onnettomuuksista. Omaisuusvahinkojen osalta kannattaa käyttää VALT:n tilastoa.

Kansainvälisissä liikenneturvallisuusvertailuissa tarkastellaan tavallisesti liikenteessä kuolleitten määrää absoluuttisesti ja suhteessa väestöön sekä mahdollisesti autoistumiseen (taulukot F, H ja I). Joissain maissa käytetään 30 vrk:n rajasta poikkeavaa aikarajaa, mikä voidaan korjata kertoimella. Kaikissa maissa ei peittävyys kuolemaan johtaneitten onnettomuuksien osalta kuitenkaan ole 100-prosenttinen kuten Suomessa. Loukkaantuneitten määrään (taulukko G) tulee suhtautua erittäin varauksellisesti erilaisten peittävyyskysymysten ja eri loukkaantumismäärittelyjen takia. Tämä näkyy selvästi verrattaessa kuolleitten ja loukkaantuneitten määrien suhdetta eri maissa.

Peittävyys

Tilaston peittävyys kuolemaan johtaneitten onnettomuuksien osalta on 100-prosenttinen. Ilmoittamista kontrolloidaan kuolinsyytödistusten avulla.

Peittävyys loukkaantumiseen johtaneitten onnettomuuksien osalta on puutteellinen lähinnä siksi, etteivät ne kaikki tule poliisin tietoon. Liikenneonnettomuustilastojen edustavuustutkimuksen 1985 (TVH 1988) perusteella näyttäisi loukkaantumisonnettomuuksista sisältyvän tähän tilastoon jonkin verran yli puolet. Puuttuvista valtaosa on lieviä

loukkaantumisia (Tieliikennelaki 59. pykälä: Milloin onnettomuudessa on joku kuollut tai vakavasti loukkaantunut, siihen osallisen on ilmoitettava siitä ensi tilassa poliisille). Huonoin peittävyys on yksittäisonnettomuuksissa loukkaantuneista pyöräilijöistä. Loukkaantuneiden pyöräilijöiden määrä oli v. 1994 sairaalapoistotilaston mukaan 2 919 eli yli kaksinkertainen tähän tilastoon verrattuna. Arvioita polkupyöräonnettomuuksien määrästä, tyypeistä ja niiden aiheuttamista taloudellisesta menetyksistä on esitetty pyöräilyn onnettomuus- ja suoritejärjestelmän kehittämistä koskevassa raportissa (LM B: 11/95).

Vakuutusyhtiöiden liikennevahinkotilastoon sisältyy edustavuustutkimuksen mukaan n. 70-75 % sekä kuolemaan, loukkaantumiseen ja omaisuusvahinkoon johtaneista onnettomuuksista.

Virheet ja puutteet

Tiedot ovat valtaosin varsin luotettavia. Niissä on tarkat virhetarkistukset, joissa tutkitaan tiedon validius ja se, edellyttääkö muuttujan arvo toisen muuttujan tiettyä arvoa. Epäselvyydet tarkistetaan kirjauksen tehneeltä poliisilta.

Puutteellisia tietoja on lähinnä sellaisissa kohdissa, jotka eivät ole poliisin tiedossa eikä niitä pystytä jälkepäin tarkistamaan.

Tämä tilasto ei sisällä tietoja syyllisyydestä (ks. vakuutusyhtiöiden tilastot ja oikeustilastot). Aineistosta puuttuu myös monia tärkeitä tietoja, esim. 1989 siitä poistettiin uuden esitutkintalain myötä tiedot turvavyön, suojakypärän ja heijastimen käytöstä. Tapauksittain kuolleista moottoriajoneuvolla liikkuneista soveltuu parhaiten liikennevahinkojen tutkijalautakuntien aineisto.

Julkaisemattomat taulukot ja aineiston saatavuus

Julkaisemattomista taulukoista on mahdollista saada maksullisia valokopioita. Mielenkiintoisin näistä lienee yhden ja kahden liikenneyksikön onnettomuuksien tulostus vastapuolen mukaan (esim. jalankulkijan ja henkilöauton välisiä onnettomuuksia oli 741, niissä kuoli 38 ja loukkaantui 711 henkilöä).

Tilastokeskus tekee asiakkaan tilauksesta maksullisia erikoistulostuksia. Tietoja voidaan luovuttaa myös konekielisessä muodossa, ei kuitenkaan henkilötietoja, eikä osallisten ajoneuvojen rekisteritunnuksia.

Road accidents and deaths declined in 1996

Due to the transfer in data collection methods in 1995 into electronic data collection, the numbers of road traffic injuries and accidents are not fully comparable with earlier years. It seems that the change has increased the number of slight injuries reported. This change, however, has not had an effect on the number of road traffic deaths, which are supplemented, in addition to the police data, with data from statistics on causes of death.

Hence the number of traffic fatalities is the best indicator of the trend in traffic safety. The change in road traffic deaths has been favourable, even though the kilometrage run in road traffic has increased. This implies that traffic safety improved in 1996.

404 persons killed in road traffic

There were 37 fewer road traffic deaths in 1996 compared to 1995, and 330 less than in 1989. When examined by category of road user, the number of motor cyclists and persons travelling in motor cars killed was up, while the number of deaths of pedestrians, cyclists, mopedists was down.

The highest death toll in road traffic in 1996 was in June and in August, 49 persons in each month, whereas the lowest death toll was in January, 21 persons. The bleakest weekday was Thursday, and the worst hour of day between 3 and 5 p.m.

9,299 injuries

The number of road traffic injuries in 1996 totalled 9,299. Over 50 per cent of injuries, 5,227 in all, occurred in built-up areas.

The number of injuries decreased in all categories of road users in 1996, with 5,429 injured car travellers, of which 42 per cent were passengers. The number of injured pedestrians was 986, cyclists 1,391, mopedists and motor cyclists 873 in total. The number of injured was highest in August, at 1,074, and lowest in April, at 491.

7,274 personal injury accidents

Road accidents leading in bodily injury totalled 7,274 in 1996. The number of fatal accidents was 355, down by 56 on the previous year. The majority of fatalities were single-vehicle accidents, mainly instances of driving off the road. There were 101 fatal single-vehicle accidents in which 114 persons were killed and cycle crossing accidents amounted to 664 in 1996, of which 13 (i.e. 8 less than in 1995) were fatal.

7 outsiders killed in drunken driving accidents

The death toll in drunken driving accidents was 78 in 1996. Those killed in drunken driving accidents consisted mainly of the drunken drivers themselves (49) and of their passengers (22). Seven of those killed were outsiders.

A total of 101 persons were killed in alcohol-related accidents, while the corresponding figure for the previous year was 114. Those killed in alcohol-related accidents include, in addition to those killed in drunken driving accidents, 16 drunken pedestrians and 8 drunken cyclists killed in accidents in which the opposite party was not drunk.

There were a total of 21,044 drunken driving incidents in 1996, which is 54 less than a year earlier. This trend can also be seen in the figure for drunken driving accidents. The number of persons injured in these accidents was 943, down by 9,5 per cent on the previous year, of which 471 were the drunken drivers themselves, 297 were their passengers and 175 were outsiders. A total of 1,256 people were injured in alcohol-related casualties.

Children's and young adult's road traffic deaths increased

There was a rise in the number of deaths of children aged between 0 and 17, up from 53 to 57. The number of deaths increased 23 per cent in age group between 18 - 24. The number of deaths was down in other age groups.

The death toll in road accidents by sex changed slightly but men still account for 69 per cent of the casualties. Men accounted for 58 per cent of the injuries.

Cost of accidents

According to a report (Tieliikenteen ajokustannukset 1/1997) by the Finnish National Road Administration the average cost of a fatal accident was FIM 9,45 million in 1996, of an accident resulting in bodily injury FIM 226,000 and of an accident resulting in material damage FIM 46,800.

Vakuutusyhtiöiden liikennevahinkotilasto, a report by the insurance companies' traffic safety committee, provides information on the payments of casualty and property damage claims.

Product presentation

Use of the statistics

Road accident statistics are used for evaluating the level of road safety at both the national and international level. They provide guidelines for road safety measures, traffic control, and national and local traffic planning. The principal users of the statistics at the national level are the Ministry of Transport and Communications, the Ministry of Interior and the Ministry of Education, as well as various National Boards. The principal users at the local level are the local authorities. The Central Organisation for Traffic Safety in Finland, the Technical Research Centre of Finland, etc. use the data for research.

The Statistics of Road Traffic Accidents in Europe and North America published annually by the UN/Economic Commission for Europe contains some data on road accidents in Finland. The OECD's International Road Traffic and Accident Database (IRTAD) includes time series data on population, vehicles, road networks, kilometrage, road accidents and on fatalities and injuries. Finnish data are also included in IRTAD and Finland is a member of IRTAD. EU is also constructing its own traffic accident database (Community Database on Road Accidents), which is based on Council decision 93/704/EC. CARE contains data on single unit (accident) level in an unidentifiable form. The first Finnish accident data, covering years 1991-1994, were transmitted to CARE in the spring of 1996.

Definitions

Road traffic accident: a) an accident which occurred or originated on an area or street open to public traffic, b) which resulted in one or more persons being killed or injured and c) in which at least one moving vehicle was involved. The statistics also include tram accidents and railway level crossing accidents.

Killed in road accident: Any person who was killed outright or who died within 30 days as a result of the accident.

Injured in road accident: Any person who was not killed, but sustained as a result of the accident injuries requiring treatment in hospital (incl. observation) or at home. The statistics do not record injuries for which no treatment in hospital or at home is required after first aid. N.B. The ECE definition includes scratches, bruises etc., which do not require any medical treatment.

Involved in accident: All persons killed or injured in accidents and unharmed drivers of vehicles involved in accidents.

An accident involving a person or persons under the influence of alcohol: An accident involving a driver or a pedestrian who at the time of the accident was under the influence of alcohol. This comprises persons with a tested or suspected alcohol content reading of 0.5 per mille or more.

The definitions of other concepts used concord with UN/ECE recommendations. Information on concepts and definitions can be obtained from Statistics Finland.

Data collection

Statistics Finland obtains data from the accident recording system of the police and the descriptions of road accidents on all recorded injury accidents. Statistics Finland supplements the police data with statistical data on the causes of death, with road data from the National Road Administration and with data from the Road Accident Investigation Teams.

Comparability

The statistics for 1931-40 include only accidents involving motor vehicles. A significant change in the compilation of the statistics took place in 1978, when bruises, scratches, etc. not requiring medical treatment were excluded from injuries. The change in the definition of an injury reduced the number of injured persons by about 30 per cent (Table A).

Statistics on causes of death record the number of persons killed in road accidents slightly higher, owing to differing definitions. They include, for instance, persons deceased after 30 days from the accident, which accounts for about 3 per cent of the cases.

The transition to the new computerised system causes limitations when comparing data on accidents and injuries since many minor injuries were probably omitted in the earlier form-based reporting.

Data on traffic accidents in Finland are collected through two different channels: those reported to the police and those reported to the insurance companies. The statistics in this publication include, in addition to the police data, partial statistics compiled by the local road administration and municipal authorities, used to pinpoint the black spots.

In addition to these statistics, set of total road accident statistics, compiled on different grounds, is published in Finland; namely statistics on accidents reported to insurance companies. The Traffic Safety Committee of Insurance Companies (VALT) publishes its accident statistics on an annual basis (in

Finnish only). In the case of accidents involving only material damage the VALT statistics are the most useful.

International road safety comparisons are mainly based on the number of road fatalities in relation to the population and possibly to the number of automobiles (Tables F, H, I). Some countries use a different time limit from the standard 30-day limit, which can be corrected using a correction factor. However, there are differences in the coverage of the figures, even with respect to fatalities. The figures for injuries (Table G) are subject to distinct reservations because of the differences in coverage and in the definitions of an injury. This is most evident when comparing the number of killed in relation to the injured in different countries (Tables G and H).

Coverage

The coverage of the statistics on fatal accidents is 100 per cent, with the reporting being controlled using death certificates.

The coverage of injury accidents is lower, mainly because many of these accidents are not reported to the police. According to a study concerning the representativeness of the accident statistics for 1985 (National Board of Roads and Waterways, 1988), more than half of the accidents resulting in bodily injury are covered by the statistics. Most of the missing data are on slight injuries. (The Road Traffic Act, section 59: Fatal accidents and accidents resulting in serious injuries must be reported to the police without delay.) The coverage is lowest for single accidents of cyclists. In 1994, the number of cyclists injured in accidents was, according to the Hospital Discharge Register of Finland, 2 919, which is over double the amount introduced in these statistics.

The coverage of insurance companies' statistics is about 70-75 % of all accidents. The coverage is the same for fatal and non-fatal injuries as well as for material damage accidents.

Errors and defects

The data are reliable for the most part. Error checks for validity and cross-checks are performed. Irregular data are checked from the policeman reporting the case.

Incomplete information relates mainly to data not recorded by the police and cannot therefore be verified. There is no research into the effects of errors on the Finnish data.

Unpublished tables and the availability of data

Copies of unpublished tables are available from Statistics Finland. The most interesting unpublished table contains accidents with one or two involved traffic units (e.g. there were 741 accidents between a pedestrian and a motor car, 38 persons were killed and 711 injured in these accidents). Accidents with three or more implicated units are not specified.

Statistics Finland produces tailor-made special tabulations and analyses of the data on request. Data (excl. personal identifiers and register numbers) can also be obtained in computerised form.

TAULUKOT
TABLES

A. Tieliiikenneonnettomuudet sekä niissä kuolleet ja loukkaantuneet
Road traffic accidents and persons killed and injured

Vuosi Year	Onnettomuudet - Accidents			Kuolleet - Killed		Loukkaantuneet - Injured		
	Poliisin tietoon tulleet <i>Recorded by police</i>			Liikenne- vakuutuksesta korvatut ¹⁾ <i>Accidents, for which claims paid by traffic insurance ¹⁾</i>	Yhteensä <i>Total</i>	Taajamat <i>Build-up areas</i>	Yhteensä <i>Total</i>	Taajamat <i>Build-up areas</i>
	Henkilö- vahinkoon johtaneet <i>Involving personal injury</i>	Kuolemaan johtaneet <i>Fatal</i>	Kaikki onnettomuudet <i>All accidents</i>					
1931	941	113	2 970		119		1 047	
1935	1 376	142	4 074		147		1 485	
1940	<u>963</u>	<u>181</u>	<u>2 791</u>		<u>227</u>		<u>1 089</u>	
1945	1 436	275	3 451		300		1 368	
1950	2 979	365	8 491		375		3 224	
1955	5 391	476	18 066		498		6 185	
1960	8 054	729	22 025		765		9 716	
1961	9 383	750	25 085		786		11 256	
1962	9 964	777	28 500		810		12 175	
1963	10 265	855	29 270		913		12 498	
1964	11 160	899	31 753		964		14 163	
1965	12 221	976	37 217		1 049		15 914	
1966	11 528	1 017	35 110		1 098		14 827	
1967	11 572	890	32 040		973		15 345	
1968	10 746	860	28 962		939		14 370	
1969	11 368	929	29 053		1 006		15 248	
1970	11 439	973	30 466	77 190	1 055		16 028	
1971	11 465	1 041	30 005	82 266	1 143		16 026	
1972	11 553	1 072	28 205	76 004	1 156		15 985	
1973	11 395	980	29 071	73 344	1 086	380	15 859	9 014
1974	10 359	779	26 574	67 302	865	376	14 167	9 061
1975	10 337	842	27 608	73 183	910	328	14 157	8 045
1976	8 630	724	23 989	74 335	804	318	11 706	6 664
1977	<u>8 288</u>	636	24 287	75 337	709	240	<u>11 309</u>	<u>6 485</u>
1978	7 001	557	27 065	72 371	610	222	8 701	5 190
1979	6 938	582	28 668	79 660	650	276	8 762	5 100
1980	6 790	514	29 416	80 999	551	219	8 442	4 923
1981	7 173	518	31 303	91 507	555	217	9 072	5 538
1982	7 402	525	31 227	87 687	569	184	9 117	5 224
1983	7 673	541	37 651	92 503	604	205	9 373	5 191
1984	7 543	488	38 512	99 132	541	191	9 198	5 207
1985	7 759	499	40 400	101 850	541	176	9 563	5 153
1986	8 708	542	41 652	104 263	612	181	10 762	5 929
1987	8 636	522	43 198	106 091	581	186	10 752	5 846
1988	9 569	590	46 192	112 149	653	178	11 909	6 188
1989	9 682	677	43 402	111 382	734	231	12 042	6 744
1990	10 175	583	43 569	107 528	649	206	12 758	6 886
1991	9 374	570	39 983	100 481	632	208	11 547	6 361
1992	7 882	541	..	91 134	601	174	9 899	5 187
1993	6 147	434	..	81 720	484	132	7 806	4 051
1994	<u>6 245</u>	423	..	84 551	480	131	<u>8 080</u>	<u>4 431</u>
1995	7 812	411	..	78 619	441	140	10 191	5 557
1996	7 274	355	..	-	404	105	9 299	5 227

¹⁾ Lähde: Liikennevakuutuskeskus - Source: The Finnish Motor Insurers' Bureau.

B. Tieliikenneonnettomuuksissa kuolleet ja loukkaantuneet suhteessa väkilukuun, autojen lukumäärään ja autokilometreihin
Persons killed and injured in road traffic accidents per mean population, number of automobiles and automobile kilometres

Vuosi Year	Kuolleet - Killed				Loukkaantuneet - Injured			
	Lukumäärä Number	/100 000 asukasta inhabitants	/100 000 autoa automobiles	/100 milj. autokm automobile-km	Lukumäärä Number	/100 000 asukasta inhabitants	/100 000 autoa automobiles	/100 milj. autokm automobile-km
1980	551	11,5	40	2,1	8 442	177	606	32
1985	541	11,1	31	1,7	9 563	195	548	31
1986	612	12,5	33	1,9	10 762	219	588	33
1987	581	11,8	30	1,7	10 752	218	560	31
1988	653	13,2	32	1,8	11 909	241	585	33
1989	734	14,8	34	1,9	12 042	243	552	31
1990	649	13,0	29	1,6	12 758	255	571	32
1991	632	12,6	28	1,6	11 547	231	521	29
1992	601	12,0	27	1,4	9 899	197	444	23
1993	484	9,5	22	1,2	7 806	154	362	19
1994	480	9,4	22	1,1	8 080	158	376	19
1995	441	8,6	20	1,0	10 191	199	467	24
1996	404	7,9	18	1,0	9 299	182	417	23

C. Tieliikenneonnettomuuksissa kuolleet liikenneyksiköittäin
Persons killed in road traffic accidents, by traffic units

Vuosi Year	Jalankulkija Pedestrian	Polkupyörä Cycle	Mopo Moped	Moottoripyörä Motor cycle	Henkilöauto Passenger car		Muu auto Other automobile	Muu kulkuneuvo Other vehicle	Yhteensä Total
					Kuljettaja Driver	Matkustaja Passenger			
1970	322	151	95	38	179	175	56	39	1 055
1975	264	137	78	56	166	153	31	25	910
1980	139	107	43	21	138	64	25	14	551
1985	126	93	32	28	162	75	20	5	541
1986	135	84	30	24	180	124	29	6	612
1987	136	86	25	22	161	117	28	6	581
1988	131	69	35	26	228	123	25	16	653
1989	167	103	31	29	227	125	45	7	734
1990	105	101	27	28	223	120	36	9	649
1991	130	71	28	34	205	128	33	3	632
1992	116	88	15	22	199	121	24	16	601
1993	86	67	13	13	182	92	25	6	484
1994	87	63	22	10	169	93	30	6	480
1995	72	74	20	13	155	76	19	12	441
1996	70	46	17	16	158	69	19	9	404
Muutos - Change (%)									
	-3	-38	-15	23	2	-9	0	-25	-8
Osuus kuolleista (%) - Per cent of the killed									
1970	31	14	9	4	17	17	5	4	
1975	29	15	9	6	18	17	3	3	
1980	25	19	8	4	25	12	5	3	
1985	23	17	6	5	30	14	4	1	
1990	16	16	4	4	34	18	6	1	
1991	21	11	4	5	32	20	5	1	
1992	19	15	2	4	33	20	4	3	
1993	18	14	3	3	38	19	5	1	
1994	18	13	5	2	35	19	6	1	
1995	16	17	5	3	35	17	4	3	
1996	17	11	4	4	39	17	5	2	

D. Tieliikenneonnettomuuksissa loukkaantuneet liikenneyksiköittäin
Persons injured in road traffic accidents, by traffic units

Vuosi Year	Jalankulkija Pedestrian	Polkupyörä Cycle	Mopo Moped	Moottonpyörä Motor cycle	Henkilöauto Passenger car		Muu auto Other automobile	Muu kulkuneuvo Other vehicle	Yhteensä Total
					Kuljettaja Driver	Matkustaja Passenger			
1980	1 205	1 253	539	400	2 255	2 173	555	62	8 442
1985	1 321	1 571	482	601	2 719	2 311	501	57	9 563
1986	1 539	1 695	604	630	2 983	2 588	670	53	10 762
1987	1 459	1 573	592	588	3 247	2 559	669	65	10 752
1988	1 555	1 637	617	668	3 818	2 834	722	58	11 909
1989	1 597	1 829	660	661	3 841	2 712	659	83	12 042
1990	1 536	1 833	640	731	4 239	2 842	819	118	12 758
1991	1 463	1 668	662	623	3 723	2 503	806	99	11 547
1992	1 198	1 417	522	488	3 257	2 305	657	55	9 899
1993	932	1 148	425	361	2 476	1 825	575	64	7 806
1994	998	1 220	389	365	2 594	1 987	466	61	8 080
1995	1 031	1 517	462	446	3 452	2 514	650	119	10 191
1996	986	1 391	477	396	3 126	2 303	552	68	9 299

Muutos - Change (%)

-4	-8	3	-11	-9	-8	-15	-43	-9
----	----	---	-----	----	----	-----	-----	----

Osuus loukkaantuneista (%) - Per cent of the injured

1970	16	8	6	5	24	33	8	1
1975	14	10	5	7	25	30	7	1
1980	14	15	6	5	27	26	7	1
1985	14	16	5	6	28	24	5	1
1990	12	14	5	6	33	22	6	1
1991	13	14	6	5	32	22	7	1
1992	12	14	5	5	33	23	7	1
1993	12	15	5	5	32	23	7	1
1994	12	15	5	5	32	25	6	1
1995	10	15	5	4	34	25	6	1
1996	11	15	5	4	34	25	6	1

E. Tieliikenneonnettomuuksien alkoholitapaukset ja poliisin tietoon tullut rattijuopumus

Road traffic accidents involving persons under the influence of alcohol and drunken driving recorded by the police

Vuosi Year	Alkoholitapaukset - Drink-related cases						Rattijuopu- mukset Drunken driving	
	Onnetto- muudet Accidents	Kuolleet - Killed			Loukkaantuneet - Injured			
		Alkoholi- tapauksissa In drink - related cases	Rattijuopumus- onnettomuuksissa In accidents involving drunken driver		Alkoholi- tapauksissa In drink - related cases	Rattijuopumus- onnettomuuksissa In accidents involving drunken driver		
			Yhteensä Total	Sivulliset Outsiders		Yhteensä Total		Sivulliset Outsiders
1970	2 765	159	74	21	1 735	1 207	291	9 298
1975	3 552	215	140	30	2 165	1 738	349	17 918
1980	2 694	98	61	12	981	801	171	20 436
1985	3 178	93	54	6	1 173	933	172	21 262
1986	3 962	137	99	9	1 348	1 081	186	24 378
1987	3 760	109	76	4	1 396	1 110	194	24 043
1988	4 196	126	97	10	1 548	1 230	241	26 478
1989	4 503	169	127	18	1 893	1 538	296	28 054
1990	4 731	173	152	19	2 015	1 663	347	29 759
1991	4 456	173	128	15	1 878	1 474	285	29 446
1992	..	147	114	13	1 516	1 209	192	25 741
1993	..	126	97	10	1 090	901	150	22 104
1994	..	116	86	4	970	790	127	20 390
1995	..	114	83	12	1 354	1 042	196	21 098
1996	..	101	78	7	1 256	943	175	21 044

F. Tieliikenneonnettomuuksissa kuolleet eräissä maissa
Persons killed in road traffic accidents in selected countries

	1975	1980	1985	1990	1991	1992	1993	1994	1995
Suomi - Finland	910	551	541	649	632	601	484	480	441
Alankomaat - Netherlands	2 321	1 997	1 438	1 376	1 281	1 285	1 252	1 298	1 334
Britannia - U.K.	6 679	6 239	5 342	5 402	4 753	4 379	3 957	3 807	3 765
Espanja - Spain ¹⁾	5 833	6 522	6 374	9 032	8 836	7 818	6 378	5 615	5 751
Islanti - Iceland	33	25	23	24	27	21	17	12	24
Italia - Italy ¹⁾	10 177	9 220	7 629	7 151	8 098	8 029	7 177	7 104	7 033
Itävalta - Austria ¹⁾	2 390	2 003	1 477	1 558	1 551	1 403	1 283	1 338	1 210
Norja - Norway	539	362	402	332	323	325	281	283	305
Puola - Poland	5 633	6 002	4 688	7 333	7 901	6 946	6 341	6 744	6 900
Ranska - France ¹⁾	14 166	13 499	11 387	11 215	10 483	9 900	9 568	9 019	8 891
Ruotsi - Sweden	1 172	848	808	772	754	759	632	589	572
Saksa - Germany	17 011	15 050	10 070	11 046	11 300	10 631	9 949	9 814	9 454
Sveitsi - Switzerland ¹⁾	1 243	1 209	908	925	834	809	723	679	692
Tanska - Denmark	827	690	771	634	606	577	559	546	582
Unkari - Hungary	1 904	1 630	1 756	2 432	2 120	2 101	1 678	1 562	1 589
Venäjä - Russia	63 362	64 470	36 471	37 120	35 600	32 800
Viro - Estonia	..	303	191	436	491	287	320	364	332
Yhdysvallat - USA	44 525	51 091	43 529	44 529	41 462	39 235	40 150	40 716	41 798

¹⁾ Ei sovelleta 30 vrk:n rajaa liikennekuolemien määrittelyssä. Luvut korjattu korjauskertoimen avulla.
Departs from the 30-day definition of person killed. Correction coefficient is used.

G. Tieliikenneonnettomuuksissa loukkaantuneet eräissä maissa
Persons injured in road traffic accidents in selected countries

	1980	1985	1990	1991	1992	1993	1994	1995
Suomi - Finland	8 442	9 563	12 758	11 547	9 899	7 806	8 080	10 191
Alankomaat - Netherlands ¹⁾	56 623	48 450	52 032	47 391	48 328	11 562	11 735	10 210
Britannia - U.K.	329 635	320 819	347 500	316 830	317 558	302 206	315 189	-
Espanja - Spain	107 675	128 800	155 476	148 450	129 949	117 193	113 716	121 432
Islanti - Iceland	686	889	857	1 128	1 327	1 434	1 473	1 631
Italia - Italy	222 873	218 084	221 024	240 688	241 094	216 100	239 184	259 571
Itävalta - Austria	62 625	59 977	60 650	60 355	57 437	53 987	53 818	51 974
Norja - Norway	10 248	11 902	11 886	11 712	11 404	11 536	11 247	11 586
Puola - Poland	46 245	42 220	59 611	65 242	61 046	58 812	64 573	70 226
Ranska - France	333 593	270 745	225 860	205 968	198 104	189 020	180 832	181 403
Ruotsi - Sweden	19 246	20 671	22 497	21 057	20 727	19 741	21 083	21 173
Saksa - Germany	540 916	461 396	..	505 535	516 797	505 591	516 415	512 000
Sveitsi - Switzerland	32 326	29 827	29 243	28 240	28 683	28 210	29 278	28 759
Tanska - Denmark	15 061	13 855	10 653	10 265	10 514	9 930	9 757	..
Unkari - Hungary	23 827	24 840	36 996	32 676	32 577	25 430	26 961	27 580
Venäjä - Russia	359 944	351 943	200 026	192 802	189 900	183 900
Viro - Estonia	1 776	1 526	2 379	2 175	1 289	1 502	1 832	1 897
Yhdysvallat - USA	2 851 091	3 388 825	..	3 434 330	3 404 000	3 125 000	3 215 000	-

¹⁾ Vuodesta 1993 alkaen vain vakavat onnettomuudet - *From 1993 on only seriously injured persons.*

Lähteet - Sources: Statistics of Road Traffic Accidents in Europe and North America. United Nations.
 IRTAD - International Traffic and Accident Database. OECD.
 World Road Statistics. International Road Federation.

H. Tieliikenneonnettomuuksissa kuolleet 100 000 asukasta kohti eräissä maissa
Persons killed in traffic accidents per 100 000 mean population in selected countries

	1975	1980	1985	1988	1989	1990	1991	1992	1993	1994	1995
Suomi - Finland	19	12	11	13	15	13	13	12	10	9	9
Alankomaat - Netherlands	17	14	10	11	10	9	9	8	8	9	9
Britannia - U.K.	12	11	9	..	10	9	8	8	7	7	6
Espanja - Spain	16	17	17	21	24	23	23	20	21	14	15
Islanti - Iceland	15	11	10	10	..	9	10	8	6	6	9
Italia - Italy	18	16	13	13	12	12	14	14	..	12	12
Itävalta - Austria	32	27	20	21	20	20	20	18	16	17	15
Norja - Norway	13	9	10	9	9	8	8	8	7	7	7
Puola - Poland	17	17	12	13	18	19	21	18	16	..	18
Ranska - France	27	25	21	21	21	20	18	17	17	16	15
Ruotsi - Sweden	14	10	10	10	11	9	9	9	7	7	7
Saksa - Germany	22	19	13	13	13	14	14	13	12	12	12
Sveitsi - Switzerland	19	20	14	14	14	14	13	12	10	10	10
Tanska - Denmark	16	13	15	14	13	12	12	11	11	11	11
Unkari - Hungary	18	15	17	16	20	..	20	20	16	15	16
Venäjä - Russia	43	43	25	25	..	22
Viro - Estonia	26	..	17	21	..	21
Yhdysvallat - USA	21	22	18	19	19	18	16	15	16	16	16

I. Tieliikenneonnettomuuksissa kuolleet 100 000 autoa kohti eräissä maissa
Persons killed in traffic accidents per 100 000 automobiles in selected countries

	1975	1980	1985	1988	1989	1990	1991	1992	1993	1994	1995
Suomi - Finland	80	40	31	32	34	29	28	27	22	22	20
Alankomaat - Netherlands	61	40	26	24	25	23	21	21	20	19	20
Britannia - U.K.	41	35	27	..	24	23	20	18	16	15	15
Espanja - Spain	98	73	58	64	68	63	59	49	51	31	31
Islanti - Iceland	46	26	20	20	..	18	9	18
Italia - Italy	63	47	31	27	20	20	20
Itävalta - Austria	109	67	47	52	48	48	46	40	35	32	27
Norja - Norway	49	26	23	20	20	17	17	17	14	12	13
Puola - Poland	366	196	103	88	114	115	107	89	79	79	77
Ranska - France	80	62	47	43	47	41	38	36	35	32	31
Ruotsi - Sweden	40	28	24	22	23	20	19	19	16	14	13
Saksa - Germany	80	55	33	29	29	31	21	20
Sveitsi - Switzerland	64	51	32	31	..	29	26	25	21	17	17
Tanska - Denmark	54	42	44	38	..	34	..	30	29	26	27
Unkari - Hungary	270	142	109	85	111	112	93	91	71	61	60
Venäjä - Russia	669	653	342	256
Viro - Estonia	..	245	111	180	..	81	82	94	83
Yhdysvallat - USA	33	33	26	28	26	25	22	21	22

Lähteet - Sources: Statistics of Road Traffic Accidents in Europe and North America. United Nations.
 IRTAD - International Traffic and Accident Database. OECD.
 World Road Statistics. International Road Federation.

TIELIIKENNÖNNETTOMUUKSET - ROAD ACCIDENTS IN FINLAND
1986 TAMMI-JOULUKUU - JANUARY-DECEMBER

1. HENKILÖVAHINGKO-ONNETTOMUUKSET SEKÄ NIISSÄ KUOLLEET JA LOUKKAANTUNEET LÄNEITTÄIN
ACCIDENTS INVOLVING PERSONAL INJURY AND PERSONS KILLED OR INJURED IN ACCIDENTS, BY PROVINCE

LÄÄNI PROVINCE	ONNETTOMUUKSET - ACCIDENTS					KUOLLEET - KILLED					LOUKKAANTUNEET - INJURED				
	YHTEENSÄ TOTAL	TAAJAMAT BUILT-UP AREAS	ALKOHOLI- TAP- RELATED ACCIDENTS	KUOLEMAAN JOHTANEET FATAL	YHTEENSÄ TOTAL	TAAJAMAT BUILT-UP AREAS	ALKOHOLI- TAP- RELATED ACCIDENTS	KUOLEMAAN JOHTANEET FATAL	YHTEENSÄ TOTAL	TAAJAMAT BUILT-UP AREAS	ALKOHOLI- TAP- RELATED ACCIDENTS	YHTEENSÄ TOTAL	TAAJAMAT BUILT-UP AREAS	ALKOHOLI- TAP- RELATED ACCIDENTS	
UUSIMAA	2008	1387	235	57	64	17	9	2569	1677	294					
HELSINKI	792	706	107	10	10	7	4	954	846	119					
ESPOO	195	142	18	5	8	2	-	242	171	21					
VANTAA	217	145	24	-	-	-	-	299	186	37					
TURKU JA PORI	1196	723	145	55	60	16	20	1538	880	186					
TURKU	301	287	32	4	4	3	1	365	351	35					
HÄME	921	548	115	39	45	12	11	1163	638	146					
TAMPERE	212	192	25	4	4	1	1	262	237	27					
KYMI	522	328	92	36	42	16	18	638	361	101					
MIKKELI	279	161	52	12	20	5	3	368	199	66					
POHJOIS-KARJALA	211	105	40	18	20	7	6	263	115	50					
KUOPIO	312	182	57	22	26	5	4	405	236	68					
KESKI-SUOMI	358	185	49	18	21	2	7	480	229	57					
VAASA	641	321	84	40	44	13	9	819	386	113					
OULU	532	287	82	34	37	9	5	666	334	109					
OULU	142	130	23	4	4	3	-	166	148	28					
LAPPI	270	128	47	22	23	2	9	363	164	64					
AHVENANMAA	24	6	1	2	2	1	-	27	8	2					
KOKO MAA WHOLE COUNTRY	7274	4361	999	355	404	105	101	9299	5227	1256					
KAUPUNGIT URBAN MUNICIPALITIES	4714	3668	626	151	173	76	41	5869	4415	762					
MUUT KUNNAT RURAL MUNICIPALITIES	2560	693	373	204	231	29	60	3430	812	494					

TIELIIKENNEONNETTOMUUKSET - ROAD ACCIDENTS IN FINLAND
1996 TAMMI-JOULUKUU - JANUARY-DECEMBER

3. HENKILÖVAHINKO-ONNETTOMUUKSET SEKÄ NIISSÄ KUOLLEET JA LOUKKAANTUNEET KELLONAJAN MUKAAN
ACCIDENTS INVOLVING PERSONAL INJURY AND PERSONS KILLED OR INJURED IN ACCIDENTS BY HOUR OF DAY

KELLONAIKA HOUR OF DAY	ONNETTOMUUKSET - ACCIDENTS										KUOLLEET - KILLED				LOUKKAANTUNEET-INJURED									
	YHTEENSÄ TOTAL		KUOLEMAAN JOHTANEET FATAL		1.6.-31.8. JUNE-AUGUST		MUU OTHER		MA-TO MON-THU		PE FRI		LA SAT		SUN		YHTEENSÄ TOTAL		ALKOHOLI- TAPAUKS- RELATED		YHTEENSÄ TOTAL		ALKOHOLI- TAPAUKS- RELATED	
	YHTEENSÄ TOTAL		YHTEENSÄ TOTAL		YHTEENSÄ TOTAL		YHTEENSÄ TOTAL		YHTEENSÄ TOTAL		YHTEENSÄ TOTAL		YHTEENSÄ TOTAL		YHTEENSÄ TOTAL		YHTEENSÄ TOTAL		YHTEENSÄ TOTAL		YHTEENSÄ TOTAL		YHTEENSÄ TOTAL	
	YHTEENSÄ TOTAL		YHTEENSÄ TOTAL		YHTEENSÄ TOTAL		YHTEENSÄ TOTAL		YHTEENSÄ TOTAL		YHTEENSÄ TOTAL		YHTEENSÄ TOTAL		YHTEENSÄ TOTAL		YHTEENSÄ TOTAL		YHTEENSÄ TOTAL		YHTEENSÄ TOTAL		YHTEENSÄ TOTAL	
00 - 01	138	6	50	88	48	16	44	30	44	30	6	6	204	91										
01 - 02	150	10	52	98	42	17	43	48	43	48	13	11	197	96										
02 - 03	114	16	44	70	33	7	34	40	34	40	25	9	148	65										
03 - 04	115	10	39	76	27	13	39	36	39	36	11	6	157	76										
04 - 05	96	7	31	65	30	6	35	25	35	25	7	5	119	64										
05 - 06	81	4	31	50	43	8	14	16	14	16	4	2	110	31										
06 - 07	151	9	48	103	92	27	21	11	21	11	11	5	194	22										
07 - 08	299	13	70	229	235	44	11	9	44	11	15	2	363	21										
08 - 09	290	13	55	235	221	38	19	12	38	19	13	-	366	16										
09 - 10	293	9	64	229	196	37	47	13	47	13	9	1	339	13										
10 - 11	336	18	95	241	218	46	53	19	53	19	22	1	417	22										
11 - 12	383	18	117	266	222	58	71	32	71	32	20	-	493	27										
12 - 13	450	26	138	312	259	86	66	39	66	39	31	2	589	21										
13 - 14	513	20	159	354	281	99	94	39	94	39	20	2	657	26										
14 - 15	518	24	151	367	294	121	54	49	121	54	27	4	667	40										
15 - 16	620	30	190	430	371	110	75	64	110	75	34	6	787	50										
16 - 17	640	31	194	446	425	105	62	48	105	62	31	4	806	65										
17 - 18	477	12	154	323	300	72	55	50	72	55	12	3	596	55										
18 - 19	409	20	142	267	215	73	54	67	73	54	21	3	511	69										
19 - 20	322	14	112	210	181	53	41	47	53	41	14	3	414	75										
20 - 21	301	14	117	184	170	42	41	48	42	41	19	6	394	69										
21 - 22	245	13	90	155	125	32	45	43	32	45	16	4	337	81										
22 - 23	179	5	81	98	77	48	33	21	48	33	7	3	240	87										
23 - 24	154	13	61	93	64	47	29	14	47	29	16	13	204	74										
YHTEENSÄ-TOTAL	7274	355	2285	4999	4169	1205	1080	820	404	101	9299	1256												

TIELIIKENNEONNETTOMUUKSET - ROAD ACCIDENTS IN FINLAND
1996 TAMMI-JOULUKUU - JANUARY-DECEMBER

5. HENKILÖVAHINKO-ONNETTOMUUKSET SEKÄ NIISSÄ KUOLLEET JA LOUKKAANTUNEET TIELAJIN, NOPEUSRAJOITUKSEN JA RISTEYKSEN MUKAAN
ACCIDENTS INVOLVING PERSONAL INJURY AND PERSONS KILLED OR INJURED IN ACCIDENTS BY TYPE OF ROAD, SPEED LIMIT AND JUNCTION

TIEN LAJI - TYPE OF ROAD	ONNETTOMUUKSET - ACCIDENTS					KUOLLEET - KILLED					LOUKKAANTUNEET - INJURED				
	YHTEENSÄ TOTAL		TAAJAMAT BUILT-UP		ALKOHOLITAP. FATAL	YHTEENSÄ TOTAL		TAAJAMAT BUILT-UP		ALKOHOLIT. REL.	YHTEENSÄ TOTAL		TAAJAMAT BUILT-UP		ALKOHOLIT. REL.
MOOTTORIIE - MOTORWAY	89	5	9	5	7	1	120	8	12						
MOOTT.LIIK.TIE - SEMI-MOTORWAY	56	-	2	15	18	-	77	-	5						
VALTATIE - MAIN ROAD I CLASS	1088	66	118	131	158	6	1582	79	146						
KANTATIE - MAIN ROAD II CLASS	317	47	38	17	22	1	444	67	55						
MUU MAANTIE - OTHER HIGHWAY	1116	310	163	63	70	10	1522	397	222						
PAIKALLISTIE - LOCAL ROAD	495	181	92	30	32	7	626	228	122						
TIELAJI PUUTTUU - NOT STATED	206	120	29	10	10	2	261	151	39						
KUNNAN TIE/KATU															
MUNICIPAL ROAD/STREET	3736	3559	521	78	81	76	4448	4222	620						
YKSITYINEN TIE/ALUE	171	73	27	6	6	2	219	75	35						
PRIVATE ROAD	7274	4361	999	355	404	105	9299	5227	1256						
YHTEENSÄ - TOTAL															
NOPEUSRAJOITUS - SPEED LIMIT															
- 40	703	677	113	10	10	9	799	766	137						
50	3451	3337	464	82	86	81	4126	3975	564						
60 - 70	795	323	101	38	44	13	1085	457	143						
80 - 90	1701	24	253	145	170	2	2452	29	305						
100 - 110	583	-	65	77	89	-	776	-	102						
120	41	-	3	3	5	-	61	-	5						
EI TIETOA - UNKNOWN	-	-	-	-	-	-	-	-	-						
RISTEYS - JUNCTION															
YHTEENSÄ - TOTAL	3399	2657	297	93	99	45	4266	3212	369						
TASA-ARVOINEN RISTEYS															
EQUAL JUNCTION	509	485	41	4	5	2	624	589	55						
KÄRKIKOLMIO															
GIVE WAY SIGN	1414	1040	111	47	48	23	1831	1283	141						
STOP-MERKKI															
STOP SIGN	172	64	9	8	10	3	229	75	13						
MUU RISTEYS															
OTHER JUNCTION	580	441	58	19	19	6	664	490	68						
LIIKENNEVALOT															
TRAFFIC LIGHTS	724	627	78	15	17	11	918	775	92						
RAUTATIEN TASORISTEYS															
RAILWAY CROSSING															
YHTEENSÄ - TOTAL	20	11	3	6	6	3	19	11	2						
PUOMI - BOOM	4	1	3	1	1	1	3	-	2						
AANI-VALO - BELL-FLASHING LIGHT	-	-	-	-	-	-	-	-	-						
EI TURVALAITT.-NO CONTROL	16	10	-	5	5	2	16	-	-						

TIELIIKENNEONNETTOMUUKSET - ROAD ACCIDENTS IN FINLAND
1996 TAMMI-JOULUKUU - JANUARY-DECEMBER

6. HENKILÖVAHINKO-ONNETTOMUUKSET ONNETTOMUUSTYYPIN JA OLOSUHTEITTEN MUKAAN
ACCIDENTS INVOLVING PERSONAL INJURY BY NATURE OF ACCIDENT AND CIRCUMSTANCES

	YHTEENSÄ TOTAL		JALANKULKU-ONN. PEDESTRIAN ACC.		PP-ONN. PYÖRÄT.		SAMA AJOSUUNTA SAME DRIVING DIR.		KOHTAAMISONN. MEETING ACCID.		RISTEAMISONN. CROSSING ACC.		ELÄIN- ONNETT.		YKSITTÄIS ONNETTOM. SINGLE VEHICLE ACCIDENT	
YHTEENSÄ - TOTAL	355	23	42	13	3	10	14	78	5	24	26	5	102			
KUOLEMAAN JOHT. - FATAL LOUKKAANTUMISONNETTOM. NON-FATAL INJURY ACC.	6919	425	450	651	122	575	414	541	357	918	467	204	1393			
TAAJAMA - BUILT-UP AREA KUOLEMAAN JOHT. - FATAL LOUKKAANTUMISONNETTOM. NON-FATAL INJURY ACC.	100	23	17	9	1	-	2	-	1	7	7	-	27			
TAAJAMAN ULKOPUOLELLA NON BUILT-UP AREA KUOLEMAAN JOHT. - FATAL LOUKKAANTUMISONNETTOM. NON-FATAL INJURY ACC.	4261	420	363	615	52	332	223	197	264	726	313	3	439			
YHTEENSÄ - TOTAL	255	-	25	4	2	10	12	78	4	17	19	5	75			
NOPEUSRAJOITUS SPEED LIMIT	2658	5	87	36	70	243	191	344	93	192	154	201	954			
- 40	703	91	93	82	11	32	30	43	26	102	43	1	68			
50	3451	339	279	518	38	265	175	160	219	573	266	3	380			
60 - 70	795	18	31	43	13	109	45	45	51	138	72	8	202			
80 - 90	1701	-	70	19	37	120	126	296	60	109	103	90	603			
100 - 110	583	-	18	2	25	58	48	75	6	20	9	99	217			
120	41	-	1	-	1	1	4	-	-	-	-	8	25			
EI TIETOA - UNKNOWN	-	-	-	-	-	-	-	-	-	-	-	-	-			
VALOISUUS LIGHT CONDITIONS																
PÄIVÄNVALO - DAYLIGHT	4983	246	257	569	93	449	343	456	261	701	385	69	844			
HÄMÄRÄ - DAWN/DUSK	510	35	22	26	11	37	24	44	19	54	20	36	161			
PIMEÄ - DARK	683	22	75	10	11	39	21	67	12	25	17	95	260			
PIMEÄ, TIE VALAISTU DARK, ROAD LIGHTED	1098	145	138	59	10	60	40	52	70	162	71	9	230			

TILASTOKESKUS

13.5.1997

2

 TIELIIKENNEONNETTOMUUKSET - ROAD ACCIDENTS IN FINLAND
 1996 TAMMI-JOULUKUU - JANUARY-DECEMBER

 6. HENKILÖVAHINKO-ONNETTOMUUKSET ONNETTOMUUSTYYPIN JA OLOSUHITEITTEN MUKAAN
 ACCIDENTS INVOLVING PERSONAL INJURY BY NATURE OF ACCIDENT AND CIRCUMSTANCES

PÄÄLLYSTE ROAD SURFACE TYPE	YHTEENSÄ TOTAL		JALANKULKU-ONN. PEDESTRIAN ACC.		PP-ONN. PYÖRÄT.		SAMA AJOSUUNTA SAME DRIVING DIR.		KOHTAAMISONN. MEETING ACCID.		RISTEAMISONN. CROSSING ACC.		ELÄIN- ONNETT.		YKSITTÄIS ONNETTOM. SINGLE VEHICLE ACCIDENT		
	SUOJATIE PED.	MUU CR.	MUO OTHER	RIST:SSÄ CYCLE CROSSING	OHITUS OVERTAK.	KAANT. REAR TURN	KAANT. DIR.	KAANT. DIR.	KAANT. DIR.	KAANT. DIR.	KAANT. DIR.	KAANT. DIR.	KAANT. DIR.	KAANT. DIR.	KAANT. DIR.	KAANT. DIR.	KAANT. DIR.
KESTOPÄÄLLYSTE-BITUMINOUS	6273	420	417	612	112	554	394	436	334	843	435	191	1190				
ÖLJYSORA - OIL GRAVEL	364	9	24	32	8	16	21	41	16	35	29	10	98				
SORA - GRAVEL	464	12	27	9	3	42	7	129	8	42	25	4	175				
KIVI - STONE	68	12	15	4	1	6	3	2	3	14	1	-	3				
BETONI - CONCRETE	6	-	-	1	-	-	-	2	-	-	-	-	-				
MUU, EI TIETOA	99	7	9	6	1	2	3	9	1	8	3	4	29				
OTHER, UNKNOWN																	
TIEN PINTA																	
ROAD SURFACE CONDITION																	
PALJAS, KUIVA - BARE, DRY	3868	168	214	477	69	300	246	251	196	494	244	138	826				
PALJAS, MÄRKÄ - BARE, WET	1236	120	102	107	18	129	78	61	67	170	74	31	214				
URISSA VETÄ	50	7	2	5	1	8	-	3	-	5	1	3	14				
WATER IN WHEEL TRACKS	406	25	47	8	5	19	22	66	20	64	38	5	72				
LUMINEN - SNOWY	180	13	11	4	8	14	3	39	5	12	12	1	52				
SOHJOINEN - SLUSHY	1222	91	82	45	20	101	64	177	58	158	111	23	242				
JÄÄNEN - ICY	75	11	3	-	-	2	2	10	8	14	8	2	12				
AJOURAT PALJAAAT	237	13	31	18	4	12	13	12	8	25	5	6	63				
WHEELTRACKS BARE																	
EI TIETOA - UNKNOWN																	
RISTEYS - JUNCTION																	
YHTEENSÄ - TOTAL																	
TASA-ARVOINEN RISTEYS	3399	354	71	619	13	222	249	40	280	858	432	4	170				
EQUAL JUNCTION	509	50	13	84	-	10	17	8	20	204	62	-	28				
KÄRKIKOLMIO	1414	77	23	261	3	48	102	20	102	423	239	3	82				
GIVE WAY SIGN	172	7	4	18	-	10	18	3	16	63	23	-	6				
STOP-MERKKI	580	94	16	144	5	23	71	8	47	46	67	1	34				
MUU RISTEYS	724	126	15	112	5	131	41	1	95	122	41	-	20				
LIIKENNEVALOT	731	125	18	113	5	148	42	-	92	108	37	-	26				
TRAFFIC LIGHTS	67	15	2	5	-	2	2	-	6	25	6	-	4				
TOIMINNASSA-FUNCTIONING	110	14	4	12	3	3	3	2	4	48	4	-	10				
VILKULLA-BLINKING LIGHT																	
EI TOIM:SSA -NOT FUNCT.																	

TILASTOKESKUS

13.5.1997

1

TIELIIKENNEONNETTOMUUKSET - ROAD ACCIDENTS IN FINLAND
1996 TAMMI-JOULUKUU - JANUARY-DECEMBER

7. HENKILÖVAHINKO-ONNETTOMUUKSET JA NIISSÄ KUOLLEET JA LOUKKAANTUNEET OSALLISTEN LIIKENNEYKSIKÖIDEN MUKAAN
ACCIDENTS INVOLVING PERSONAL INJURY AND CASUALTIES CONCERNED BY TRAFFIC UNIT INVOLVED

ONNETTOMUUKSET, JOIHIN LIIKENNEYKSIKKÖ OSALLISENA - ACCIDENTS IN WHICH TRAFFIC UNIT WAS INVOLVED

LIIKENNEYKSIKKÖ TRAFFIC UNIT	YHTEENSÄ TOTAL		TAAJAMAT BUILT-UP AREAS		TAAJAMAN NON BUILT-UP AREAS		KUOLEMAAN JOHTANEET FATAL		ONN:SSA KUOLLEET - KILLED		LOUKKAANTUNEET - INJURED		
									YHTEENSÄ TOTAL	TAAJAMAT BUILT-UP AREAS	TAAJAMAN ULKOP-NON BUILT-UP	YHTEENSÄ TOTAL	TAAJAMAT BUILT-UP AREAS
JALANKULKIJA	1031	899	132	68	70	44	26	1039	923	116			
PEDESTRIAN	1430	1240	190	46	46	21	25	1466	1289	177			
POLKUPYÖRÄ CYCLE	503	365	138	17	17	7	10	548	404	144			
MOPED	372	245	127	14	16	5	11	446	294	152			
MOOTTORIPYÖRÄ MOTOR CYCLE	6152	3678	2474	261	306	66	240	8012	4447	3565			
HENKILÖAUTO PASSENGER CAR	197	153	44	12	12	6	6	288	197	91			
LINJA-AUTO BUS/COACH	19	19	-	1	1	1	-	22	22	-			
RAITIOVAUNU TRAM	665	347	318	40	45	13	32	882	406	476			
PAKETTIAUTO VAN, LORRY <3500 KG	370	169	201	28	30	7	23	460	192	268			
KUORMA-AUTO ILMAN PV LORRY >3500 KG	224	53	171	55	64	4	60	241	65	176			
KUORMA-AUTO + PERÄV. TRAILER COMBINATION	55	23	32	6	6	1	5	72	31	41			
ERIKOISAUTO SPECIAL AUTOMOBILE	82	24	58	7	7	1	6	98	33	65			
TRAKTORI AGRICULT. TRACTOR	47	19	28	5	5	-	5	53	25	28			
MUU MOOTT.KÄYTT. AJON. OTHER MOTOR VEHICLE	19	11	8	6	6	3	3	18	11	7			
JUNA TRAIN	11	2	9	-	-	-	-	13	2	11			
MUU KULKUNEUVO OTHER VEHICLE	209	3	206	5	6	-	6	278	3	275			
ELÄIN ANIMAL													

TIELIIKENNEONNETTOMUUDET - ROAD ACCIDENTS IN FINLAND

7. HENKILÖVAHINKO-ONNETTOMUUKSIIN OSALLISET LIIKENNEYKSIKÖT
TRAFFIC UNITS INVOLVED IN ACCIDENTS RESULTING IN CASUALTIES

LIIKENNEYKSIKÖ TRAFFIC UNIT	OSALLISTEN LIIKENNEYKSIKÖITTEN LKM YHTEENSÄ - NUMBER OF TRAFFIC UNITS INVOLVED						
	YHTEENSÄ TOTAL	TAAJAMISSA BUILT-UP AREAS	TAAJAMAN ULKOP-UP NON BUILT-UP AREAS	KUOLEMAAN JOHT. ONNETT:SSA - IN FATAL ACCIDENTS	YHTEENSÄ TOTAL	TAAJAMAT BUILT-UP AREAS	TAAJAMAN ULKOP-UP NON BUILT-UP AREAS
JALANKULKIJA	1073	935	138	71	45	26	
PEDESTRIAN	1526	1328	198	46	21	25	
POLKUPYÖRÄ	523	379	144	17	7	10	
MOPO	378	248	130	16	4	12	
MOOTTORIPYÖRÄ	8304	4918	3386	335	68	267	
MOTOR CYCLE	200	155	45	12	6	6	
HENKILÖAUTO	19	19	-	1	1	-	
PASSENGER CAR	680	355	325	41	12	29	
LINJA-AUTO	379	171	208	28	7	21	
BUS/COACH	230	53	177	57	4	53	
RAITIOVAJUNU	56	23	33	6	1	5	
TRAM	82	24	58	7	1	6	
PAKETTIAUTO	50	19	31	5	-	5	
VAN, LORRY <3500 KG	19	11	8	6	3	3	
KUORMA-AUTO ILMAN PV	11	2	9	-	-	-	
LORRY >3500 KG	181	1	180	5	-	5	
KUORMA-AUTO + PERÄV.	3	-	3	-	-	-	
TRAILER COMBINATION	18	-	18	-	-	-	
ERIKOISAUTO	7	2	5	-	-	-	
SPECIAL AUTOMOBILE							
TRAKTORI							
AGRICULT. TRACTOR							
MUU MOOTT.KÄYTT. AJON.							
OTHER MOTOR VEHICLE							
JUNA							
TRAIN							
MUU KULKUNEUVO							
OTHER VEHICLE							
HIRVI							
ELK							
PORO							
REINDEER							
PEURA							
DEER							
MUU ELÄIN							
OTHER ANIMAL							

TIELIIKENNEONNETTOMUUKSET - ROAD ACCIDENTS IN FINLAND
1996 TAMMI-JOULUKUU - JANUARY-DECEMBER

8. ALKOHOLIN TAI MUUN PÄIHDTTÄVÄN AINEEN VAIKUTUKSEN ALAISET KULJETTAJAT JA JALANKULKIJAT PUHALLUKOKKEEN TULOKSEN MUKAAN
DRIVERS AND PEDESTRIANS UNDER THE INFLUENCE OF ALCOHOL OR DRUG/MEDICINE BY BREATH TEST RESULTS

TIEN KÄYTTÄJÄRYHMÄ - ROAD USER CATEGORY

	YHTEENSÄ TOTAL	JALAN- KULKIJAN PEDESTR.	POLKU- PYÖRÄ CYCLE	MOPO MOPED	MOOTT. PYÖRÄ M. CYCLE	HÖ- AUTO CAR	LINJA- AUTO BUS	P-AUTO VAN, <3600 KG	K-AUTO LORRY >3600 KG	ER.AUTO SPECIAL AUTO	TRAKTORI AGRIC. TRACTOR	MUU MOOTT. KULK.-O. MOTOR VEH.	MUU KUL- KUNEUVO O. VEH.
HENKILÖVÄH.-ONNETTOMUUKSET ACCID. INV. PERS. INJURY													
0.5-0.7	44	4	5	-	3	28	-	3	1	-	-	-	-
0.8-0.9	38	4	6	2	3	19	-	3	1	-	-	-	-
1.0-1.4	135	12	14	9	7	84	1	3	1	1	-	3	-
1.5-1.9	201	13	27	13	11	123	-	9	2	1	1	1	-
2.0-2.4	199	19	28	6	12	127	-	4	-	3	-	-	-
2.5-	121	18	16	3	2	76	-	4	1	1	-	-	-
EPÄILTY ALKOHOLI ALCOHOL SUSPECTED	267	115	40	6	9	87	-	5	2	-	-	3	-
YHTEENSÄ - TOTAL	1005	185	136	39	47	544	1	31	8	3	4	7	-
EPÄILTY MUU HUUME/LÄÄKE DRUG/MEDICINE SUSPECTED	45	4	7	-	2	30	-	1	1	-	-	-	-
KUOLEMAAN JOHTANEET ONNETT FATAL ACCIDENTS													
0.5-0.7	1	-	-	-	-	1	-	-	-	-	-	-	-
0.8-0.9	2	-	-	-	-	1	-	1	-	-	-	-	-
1.0-1.4	12	-	1	-	-	11	-	-	-	-	-	-	-
1.5-1.9	17	-	1	-	-	16	-	-	-	-	-	-	-
2.0-2.4	10	-	-	-	1	6	-	1	-	-	2	-	-
2.5-	11	1	1	-	1	8	-	-	-	-	-	-	-
EPÄILTY ALKOHOLI ALCOHOL SUSPECTED	35	15	5	1	1	12	-	-	-	-	-	1	-
YHTEENSÄ - TOTAL	88	16	8	1	3	55	-	2	1	-	2	1	-
EPÄILTY MUU HUUME/LÄÄKE DRUG/MEDICINE SUSPECTED	9	1	2	-	1	5	-	-	-	-	-	-	-
LOUKKAANTUMISEEN JOHTANEET NON-FATAL INJURY ACCIDENTS													
0.5-0.7	43	4	5	-	3	27	-	3	1	-	-	-	-
0.8-0.9	36	4	6	2	3	18	-	2	1	-	-	-	-
1.0-1.4	123	12	13	9	7	73	1	3	1	1	-	3	-
1.5-1.9	184	13	26	13	11	107	-	9	2	1	1	1	-
2.0-2.4	189	19	28	6	11	121	-	3	-	1	1	-	-
2.5-	110	17	16	3	1	68	-	4	1	1	-	-	-
EPÄILTY ALKOHOLI ALCOHOL SUSPECTED	232	100	35	5	8	75	-	5	2	-	-	2	-
YHTEENSÄ - TOTAL	917	169	128	38	44	489	1	29	8	3	2	6	-
EPÄILTY MUU HUUME/LÄÄKE DRUG/MEDICINE SUSPECTED	36	3	5	-	1	25	-	1	1	-	-	-	-

TIELIIKENNEONNETTOMUUKSET - ROAD ACCIDENTS IN FINLAND
1996 TAMMI-JOULUKUU - JANUARY-DECEMBER

9. HENKILÖVAHINKO-ONNETTOMUUKSIIN OSALLISTEN MOOTTORIKÄYTTÖISTEN AJONEUVOLAJAIN, SUKUPUOLEN, IKÄRYHMÄN, AJO-KORTIN JA ALKOHOLIN VAIKUTUKSEN MUKAAN
MOTOR VEHICLE DRIVERS INVOLVED IN ACCIDENTS INVOLVING PERSONAL INJURY BY TYPE OF VEHICLE, SEX, AGE GROUP, DRIVING LICENCE AND INFLUENCE OF ALCOHOL

IKÄRYHMÄ AGE GROUP	YHTEENSÄ KULJETTAJAN LIIKENNEYKSIKKÖ - TRAFFIC UNIT OF DRIVER											SUKUPUOLI-SEX		ALKOHOLIN VAIKUTUKSEN ALAISIA UNDER THE INFLUENCE OF ALCOHOL			
	TOTAL											MIEHIA MALES	NAISIA FEMALES				
	MOPO MOPED	MOOTTORI- PYÖRÄ MOTOR CYCLE	HENKILÖ- AUTO PASSENGER CAR	LINJA- AUTO BUS/ COACH	PAKETTI- AUTO LORRY <3500 KG	KUORMA- AUTO LORRY >3500	TRAKTORI TURAL	MUU MOOTT. KÄYTT. KULK. OTH. POWER- DR. VEHICLE	TRAKTORI TRACTOR	AGRICUL- TRACTOR	AGRICUL- TRACTOR				AGRICUL- TRACTOR		
-14	87	80	3	-	-	-	-	-	-	-	-	1	7	81	6	4	
15-17	559	326	38	-	-	-	-	-	-	-	-	1	7	517	42	71	
18-20	1283	7	1158	-	46	26	-	-	-	-	-	11	11	974	309	119	
21-24	1033	4	859	7	53	63	3	-	-	-	-	12	3	809	224	87	
25-34	2286	7	1746	42	185	180	25	11	27	27	27	36	36	1722	564	174	
35-44	2006	14	1564	51	138	153	11	11	36	36	36	36	36	1438	568	123	
45-54	1762	22	1333	68	139	132	20	20	35	35	35	35	35	1318	444	69	
55-64	905	19	736	26	172	35	11	11	5	5	5	5	5	724	181	28	
65-74	536	17	486	1	24	3	2	2	3	3	3	3	3	453	83	8	
75-	212	18	191	-	1	-	-	-	1	1	1	1	1	198	14	1	
EI TIETOA - UNKNOWN	119	8	97	3	5	3	-	-	3	3	3	3	3	115	4	1	
YHTEENSÄ - TOTAL	10788	522	8211	198	663	595	81	81	141	141	141	141	141	8349	2439	684	
AJOKORTTI DRIVING LICENCE																	
A,KT	133	3	7	-	-	-	-	-	-	-	-	-	-	126	7	14	
AB	3229	3	2972	-	147	3	20	20	24	24	24	24	24	1940	1289	128	
ABC,BC	1735	2	1375	-	168	93	16	16	29	29	29	29	29	1630	105	140	
ABCD,BCD	57	-	15	37	1	3	-	-	-	-	-	-	-	54	3	1	
ABE,BE	194	1	166	-	21	-	3	3	1	1	1	1	1	158	36	9	
ABEC,BEC	291	2	220	-	40	13	4	4	7	7	7	7	7	277	14	8	
ABECD,BECD	34	-	13	12	1	7	1	1	1	1	1	1	1	32	2	1	
ABECE,BECE,ABCE	1055	3	596	101	108	296	15	15	21	21	21	21	21	1043	12	37	
ABECEDE, BECEDE, ABCDE	255	-	70	101	5	73	1	1	3	3	3	3	3	251	4	2	
B	901	-	867	-	31	-	-	-	1	1	1	1	1	533	368	72	
T	10	2	1	-	-	-	5	5	2	2	2	2	2	10	-	1	
ULKOMAINEN-FOREIGN LICENCE	7	-	3	-	1	2	-	-	-	-	-	-	-	7	-	1	
HARJOITUSLUPA-LEARN. PERMI	-	-	-	-	-	-	-	-	-	-	-	-	-	-	-	-	
RAITIOVAUNUN-TRAM DR. LIC.	-	-	-	-	-	-	-	-	-	-	-	-	-	-	-	-	
JUNAN - TRAIN DR. LIC.	-	-	-	-	-	-	-	-	-	-	-	-	-	-	-	-	
EI AJOKORTTIA - NO LICENCE	195	7	143	-	7	-	1	1	2	2	2	2	2	179	16	125	
EI TIETOA - UNKNOWN	2692	501	1764	44	133	105	16	16	50	50	50	50	50	2109	583	145	
ALKOHOLIN VAIKUTUKSEN ALAIS UNDER THE INFLUENCE OF ALCOHOL																	
TODETTU - TESTED	572	33	457	1	26	6	4	4	7	7	7	7	7	527	45	572	
EPÄILLÄÄN - SUSPECTED	112	6	87	-	5	2	-	-	3	3	3	3	3	111	1	112	

TILASTOKESKUS

13.5.1997

1

TIELIIKENNEONNETTOMUUKSET - ROAD ACCIDENTS IN FINLAND
1996 TAMMI-JOULUKUU - JANUARY-DECEMBER

10. ONNETTOMUUKSISSA KUOLLEET JA LOUKKAANTUNEET TIENKÄYTTÄJÄRYHMÄN JA IKÄRYHMÄN MUKAAN
PERSONS KILLED OR INJURED IN ACCIDENTS BY ROAD USER CATEGORY AND AGE GROUP

	YHTEENSÄ MIEHIÄ IKÄRYHMÄ - AGE GROUP													EI TIETOA UNKNOWN
	TOTAL													
	0-5	6-9	10-14	15-17	18-20	21-24	25-34	35-44	45-54	55-64	65-74	75-		
MIHET - MALES	278	6	11	14	26	40	30	43	44	55	47	-		
NAISET - FEMALES	404	105	64	64	41	299	214	214	85					
KUOLLEET YHT. - KILLED	404	278	6	11	14	26	40	30	43	44	55	47	-	
TAAJAMA - BUILT-UP AREA	105	64	1	2	5	9	6	2	5	10	22	28	-	
MIHET - MALES	64	64	1	2	3	8	6	2	2	6	11	10	-	
NAISET - FEMALES	41	1	1	2	1	1	2	2	3	2	11	18	-	
EI TAAJAMA - NON BUILT-UP	299	214	5	9	17	29	24	41	38	34	33	19	-	
MIHET - MALES	214	214	2	5	8	11	19	20	30	22	24	13	-	
NAISET - FEMALES	85	1	3	4	1	6	4	10	8	12	9	6	-	
TIENKÄYTTÄJÄRYHMÄ ROAD USER CATEGORY														
JALANKULKIJA - PEDESTRIAN	70	31	2	2	3	2	2	1	4	7	14	26	-	
POLKUPYÖRÄ - CYCLE	46	30	-	7	4	1	2	-	4	7	9	8	-	
KULJETTAJA - DRIVER	-	-	-	-	-	-	-	-	-	-	-	-	-	
MATKUSTAJA - PASSENGER	-	-	-	-	-	-	-	-	-	-	-	-	-	
MOPO - MOPED	16	14	-	-	2	5	-	-	1	4	3	1	-	
KULJETTAJA - DRIVER	1	1	-	1	-	-	-	-	-	-	-	-	-	
MATKUSTAJA - PASSENGER	12	12	-	-	6	1	4	-	-	-	-	-	-	
MOOTTORIPYÖRÄ - MOTOR CYCLE	4	1	-	-	1	-	3	-	-	-	-	-	-	
KULJETTAJA - DRIVER	1	1	-	-	1	-	-	-	-	-	-	-	-	
MATKUSTAJA - PASSENGER	3	3	-	-	6	1	4	-	-	-	-	-	-	
HENKILÖAUTO - PASSENGER CAR	158	127	-	-	1	23	19	23	23	16	19	9	-	
KULJETTAJA - DRIVER	69	38	3	1	4	9	5	9	7	8	4	2	-	
MATKUSTAJA - PASSENGER	-	-	-	-	-	-	-	-	-	-	-	-	-	
LINJA-AUTO - BUS/COACH	-	-	-	-	-	-	-	-	-	-	-	-	-	
KULJETTAJA - DRIVER	-	-	-	-	-	-	-	-	-	-	-	-	-	
MATKUSTAJA - PASSENGER	-	-	-	-	-	-	-	-	-	-	-	-	-	
PAKETTIAUTO-VAN LORRY <=3500	10	9	-	-	-	1	1	1	1	1	3	1	-	
KULJETTAJA - DRIVER	3	2	-	-	-	1	-	-	-	-	-	-	-	
MATKUSTAJA - PASSENGER	7	7	-	-	-	-	-	-	-	-	-	-	-	
KUORMA-AUTO - LORRY >3500 KG	4	4	-	-	-	2	-	-	-	-	-	-	-	
KULJETTAJA - DRIVER	-	-	-	-	-	-	-	-	-	-	-	-	-	
MATKUSTAJA - PASSENGER	-	-	-	-	-	-	-	-	-	-	-	-	-	
TRAKTORI - AGRIC. TRACTOR	-	-	-	-	-	-	-	-	-	-	-	-	-	
KULJETTAJA - DRIVER	5	5	-	-	-	-	-	-	-	-	-	-	-	
MATKUSTAJA - PASSENGER	-	-	-	-	-	-	-	-	-	-	-	-	-	
MUU KULKUNEUVO-OTHER VEHICLE	4	3	-	-	-	1	-	1	2	-	-	-	-	
KULJETTAJA - DRIVER	2	1	-	-	-	-	-	-	-	-	-	-	-	
MATKUSTAJA - PASSENGER	-	-	-	-	-	-	-	-	-	-	-	-	-	

TIELIIKENNEONNETTOMUUDET - ROAD ACCIDENTS IN FINLAND
 1996 TAMMI-JOULUKUU - JANUARY-DECEMBER

 11. ALKOHOLITAPAUKSISSA KUOLLEET JA LOUKKAANTUNEET JUOPUNEEN OSALLISEN LIIKENNEYKSIKÖN MUKAAN
 PERSONS KILLED OR INJURED IN ACCIDENTS INVOLVING ONE OR MORE PERSONS UNDER THE INFLUENCE OF ALCOHOL

		KUOLLEET JA LOUKKAANTUNEET - PERSONS KILLED OR INJURED											
		YHTEENSÄ - TOTAL		JUOPUNUT ITSE INTOX. PERSON KILLED OR INJURED		JUOPUNEENMATKUSTAJA PASS. OF DRUNKEN DRIV. KILLED OR INJURED		MUU KULJETTAJA OTHER DRIVER KILLED OR INJURED		MUUN KULK. MATKUSTAJA PASS. IN OTH. VEHICLE KILLED OR INJURED		JALANKULKIJA PEDESTRIAN KILLED OR INJURED	
JUOPUNUT OSALLINEN INVOLVED	INTOXICATED PERSON	LOUKK. INJURED	LOUKK. INJURED	INTOX. PERSON KILLED	LOUKK. INJURED	JUOPUNEENMATKUSTAJA PASS. OF DRUNKEN DRIV. KILLED	LOUKK. INJURED	MUU KULJETTAJA OTHER DRIVER KILLED	LOUKK. INJURED	MUUN KULK. MATKUSTAJA PASS. IN OTH. VEHICLE KILLED	LOUKK. INJURED	JALANKULKIJA PEDESTRIAN KILLED	LOUKK. INJURED
JALANKULKIJA PEDESTRIAN	16	184	15	168	-	-	-	-	2	-	3	1	11
POLKUPYÖRÄ CYCLE	8	147	8	120	-	4	-	18	-	-	1	-	4
MOPO	1	44	1	36	-	4	-	-	1	-	-	-	3
MOOTTORIPYÖRÄ MOTOR CYCLE	5	55	4	40	1	11	-	-	1	-	-	-	3
HENKILÖAUTO PASSENGER CAR	67	768	42	368	19	264	2	70	1	50	3	16	16
LINJA-AUTO	-	1	-	-	-	-	-	-	1	-	-	-	-
BUS/MOTOR COACH	-	1	-	-	-	-	-	-	1	-	-	-	-
PAKETTIAUTO	2	51	1	15	-	13	1	8	-	14	-	-	1
VAN, LORRY < 3500 KG	-	8	-	5	-	-	-	3	-	-	-	-	-
LUOKAN > 3500 KG	-	3	-	2	-	-	-	1	-	-	-	-	-
ERIKOISAUTO SPECIAL AUTOMOBILE	-	3	-	2	-	-	-	1	-	-	-	-	-
TRAKTORI	2	2	-	2	2	-	-	-	-	-	-	-	-
AGRICULTURAL TRACTOR	1	11	1	3	-	5	-	1	-	-	-	-	2
MUU MOOTTORIK. KULKUNEUV	-	-	-	-	-	-	-	-	-	-	-	-	-
MUU POWER-DR. VEHICL	-	-	-	-	-	-	-	-	-	-	-	-	-
MUU KULKUNEUVO OTHER VEHICLE	-	-	-	-	-	-	-	-	-	-	-	-	-
YHTEENSÄ - TOTAL	101	1256	72	759	22	301	3	106	1	68	4	40	40

Huom. loppusummat eivät täsmää, koska vuonna 1996 yhdessä kuolemaan ja kymmenessä loukkaantumiseen johtaneessa onnettomuudessa oli kaksi humalaista osallista. Kyseiset tapaukset tulostuvat kahteen kertaan.

TIELIIKENNEONNETTOMUUKUUT - ROAD ACCIDENTS IN FINLAND
1996 TAMMI-JOULUKUU - JANUARY-DECEMBER

ONNETTOMUUKSISSA KUOLLEET JA LOUKKAANTUNEET TIEN KÄYTTÄJÄRYHMÄN MUKAAN KUUKAUSITTAIN
12. PERSONS KILLED OR INJURED IN ACCIDENTS BY ROAD USER CATEGORY AND BY MONTH

TIEN KÄYTTÄJÄRYHMÄ - ROAD USER CATEGORY

	YHTEENSÄ TOTAL	JALAN- KULKIJA PEDESTR.	POLKU- PYÖRÄ CYCLE	MOPO MOPED	MOOTT. PYÖRÄ M.CYCLE	HÖ-AUTO-CAR KULJ. DRIVER	MATK. PASS.	LINJA- AUTO BUS	P-AUTO LORRY <3500 KG	K-AUTO >3500	ERIK. AUTO SPECIAL AUTOM.	TRAKTORI AGRIC. TRACTOR	MUJ KULK OTHER VEHICLE
KUOLLEET - KILLED													
TAMMIKUU - JANUARY	21	10	2	-	-	8	-	-	-	-	-	-	1
HELMIKUU - FEBRUARY	36	7	1	1	-	14	11	-	2	-	-	-	-
MAALISKUU - MARCH	24	7	-	2	-	8	2	-	2	-	-	-	3
HUHTIKUU - APRIL	25	5	2	2	-	12	4	-	-	-	-	-	-
TOUKOKUU - MAY	24	1	4	1	-	16	2	-	-	-	-	-	-
KESÄKUU - JUNE	49	1	2	4	3	21	15	-	2	-	1	-	-
HEINÄKUU - JULY	41	2	7	3	5	16	5	-	2	-	1	-	-
ELOKUU - AUGUST	49	4	11	1	6	13	13	-	-	-	1	-	-
SYYSKUU - SEPTEMBER	38	7	8	2	1	11	4	-	4	-	1	-	-
LOKAKUU - OCTOBER	32	9	5	1	1	11	2	-	-	1	-	-	-
MARRASKUU - NOVEMBER	22	7	3	-	-	7	1	-	-	1	-	-	-
JOULUKUU - DECEMBER	43	10	1	-	-	21	10	-	1	-	-	-	-
YHTEENSÄ - TOTAL	404	70	46	17	16	158	69	-	13	4	5	-	4
LOUKKAANTUNEET - INJURED													
TAMMIKUU - JANUARY	528	76	28	19	-	228	141	2	13	11	13	2	3
HELMIKUU - FEBRUARY	703	86	23	12	-	311	209	1	31	19	-	-	9
MAALISKUU - MARCH	524	72	35	18	2	199	145	12	26	5	-	-	8
HUHTIKUU - APRIL	491	55	75	11	16	191	114	3	19	2	3	3	1
TOUKOKUU - MAY	754	64	158	51	69	227	137	8	25	8	1	1	6
KESÄKUU - JUNE	897	50	151	55	62	278	255	4	25	5	5	5	5
HEINÄKUU - JULY	956	58	156	78	82	290	247	4	28	6	1	1	1
ELOKUU - AUGUST	1074	82	276	85	101	265	227	-	25	9	1	1	2
SYYSKUU - SEPTEMBER	887	82	207	64	45	255	177	13	27	9	1	1	3
LOKAKUU - OCTOBER	797	96	147	43	9	267	191	8	21	10	2	2	1
MARRASKUU - NOVEMBER	839	152	89	29	8	283	188	34	36	7	4	4	-
JOULUKUU - DECEMBER	849	113	47	12	2	332	272	17	34	9	3	3	6
YHTEENSÄ - TOTAL	9299	986	1391	477	396	3126	2303	106	310	100	23	36	45

TIELIIKENNEONNETTOMUUDET - ROAD ACCIDENTS IN FINLAND
1996 TAMMI-JOULUKUU - JANUARY-DECEMBER

13. ONNETTOMUUKSISSA KUOLLEET JA LOUKKAANTUNEET JALANKULKIJAT ONNETTOMUUSTYYPIN JA VALOISUUDEN MUKAAN
PEDESTRIANS KILLED OR INJURED IN ACCIDENTS BY TYPE OF ACCIDENT AND LIGHT CONDITIONS

JALANKULKIJA PEDESTRIAN	YHTEENSÄ VALOISUUS - LIGHT CONDITIONS				ALKOHOLIN VAIK. ALAISIA INFLUENCE OF ALCOHOL			
	YHTEENSÄ TOTAL	PÄIVÄNVALO HAMARA DAYLIGHT DAWN/DUSK		PIMEÄ DARK	PIMEÄ, TIE VA- LAISTU - ROAD LIGHTED		JALANK. PEDESTR.	MOLEMMAT DRIVER BOTH
		70	35	3	14	18	14	3
KUOLLEET - KILLED								
YHTEENSÄ - TOTAL	24	14	1	-	9	2	-	-
SUOJATIELLÄ - ON PEDESTRIAN CROSSING	46	21	2	14	9	12	3	1
MUUALLA - OTHER PLACE	25	11	1	6	7	4	-	1
SIITÄ - OF WHICH:	1	-	-	1	-	1	-	-
YLIITTI AJORATAA CROSSING CARRIAGEWAY	3	3	-	-	-	1	2	-
KULKI LIIKENTEEEN SUUNTAAN WALKING ALONG IN C'WAY BACK TO TRAFFIC	1	-	-	1	-	1	-	-
WALKING ALONG IN C'WAY KULKI LIIKENTETÄ VASTAAN	1	1	-	-	-	-	-	-
WALKING ALONG IN C'WAY FACING TRAFFIC	16	6	1	7	2	6	1	-
JALKAKÄYTÄVÄLLÄ/LIIK.KOROKKEELLA ON FOOTPATH OR REFUGE								
MUU - OTHER								
LOUKKAANTUNEET - INJURED								
YHTEENSÄ - TOTAL	986	546	63	91	286	165	27	13
SUOJATIELLÄ - ON PEDESTRIAN CROSSING	448	249	35	24	140	50	6	7
MUUALLA - OTHER PLACE	538	297	28	67	146	105	21	6
SIITÄ - OF WHICH:	248	121	10	29	88	64	2	4
YLIITTI AJORATAA CROSSING CARRIAGEWAY	36	15	3	9	9	3	5	-
KULKI LIIKENTEEEN SUUNTAAN WALKING ALONG IN C'WAY BACK TO TRAFFIC	21	13	1	6	1	3	3	2
WALKING ALONG IN C'WAY KULKI LIIKENTETÄ VASTAAN	32	25	2	2	3	2	1	-
WALKING ALONG IN C'WAY FACING TRAFFIC	201	123	12	21	45	33	10	-
JALKAKÄYTÄVÄLLÄ/LIIK.KOROKKEELLA ON FOOTPATH OR REFUGE								
MUU - OTHER								

TIELIIKENNEONNETTOMUUKSET - ROAD ACCIDENTS IN FINLAND
 1996 TAMMI-JOULUKUU - JANUARY-DECEMBER

 14. HENKILÖVAHINKO-ONNETTOMUUKSET SEKÄ NIISSÄ KUOLLEET JA LOUKKAANTUNEET KUNNITTAIN
 ACCIDENTS INVOLVING PERSONAL INJURY AND PERSONS KILLED OR INJURED BY MUNICIPALITY

LÄÄNI-PROVINCE KUNTA MUNICIPALITY	ONNETTOMUUKSET - ACCIDENTS					KUOLLEET - KILLED					LOUKKAANTUNEET - INJURED					
	YHT. TOTAL	TAAJAMAT BUILT-UP AREA	999	355	404	70	46	17	16	227	9299	986	1391	477	396	5429
			ALKOHOLI- TAPAUKS. DRINK-REL	ALKOHOLI- TAPAUKS. DRINK-REL	YHT. TOTAL	JALANK. PEDES- TRIAN	POLKU- PYÖRÄ CYCLE	MOPO MOPED	M-PYÖRÄ MOTOR CYCLE	HILÖ- AUTO CAR	YHT. TOTAL	JALANK. PEDES- TRIAN	POLKU- PYÖRÄ CYCLE	MOPO MOPED	MOOTT. PYÖRÄ M.CYCLE	HILÖ- AUTO CAR
KOKO MAA	7274	4361	999	355	404	70	46	17	16	227	9299	986	1391	477	396	5429
UUDENMAAN LÄÄNI	2008	1387	235	57	64	16	2	1	5	38	2569	362	339	68	102	1543
Artjärvi	4	-	2	1	1	1	-	-	-	-	3	-	-	-	-	2
Askola	12	3	1	1	1	-	-	1	-	-	18	-	-	2	1	12
Espoo	195	142	18	5	8	1	-	-	-	7	242	29	27	7	7	151
Hanko	20	17	5	-	-	-	-	-	-	-	31	1	3	1	2	22
Helsinki	792	706	107	10	10	8	-	-	-	2	954	217	145	5	45	495
Hyvinkää	65	49	3	1	1	1	-	-	-	-	84	6	12	3	8	50
Inkoo	5	1	1	-	-	-	-	-	-	-	8	-	-	-	-	4
Järvenpää	64	50	11	2	2	-	-	-	-	2	82	14	14	6	2	44
Karjaa	10	4	1	1	2	-	-	-	-	2	16	1	-	-	1	13
Karjalohja	2	1	1	-	-	-	-	-	-	-	4	-	-	-	4	4
Karkkila	16	7	1	-	-	-	-	-	-	-	21	2	4	2	1	10
Kauniainen	4	4	2	-	-	-	-	-	-	-	7	-	1	-	-	6
Kerava	45	34	2	2	2	2	-	-	-	-	57	1	12	3	-	38
Kirkkonummi	48	12	5	3	3	2	1	-	1	1	63	1	5	-	1	52
Lepinjärvi	10	1	1	-	-	-	-	-	-	-	23	1	1	2	-	18
Liljendal	5	1	1	-	-	-	-	-	-	-	5	1	-	-	-	4
Lohja	25	22	3	-	-	-	-	-	-	-	33	3	4	1	1	23
Lohjan kunta	38	19	5	1	1	-	-	-	-	1	49	1	4	6	-	31
Loviisa	16	14	1	1	1	1	-	-	-	-	19	4	2	1	1	11
Myrskylä	2	1	-	-	-	-	-	-	-	-	2	-	-	-	-	1
Mäntsälä	36	10	5	5	7	-	-	-	1	4	44	3	1	1	3	33
Nummi-Pusula	19	2	1	3	3	1	1	-	1	-	34	1	-	-	-	31
Nurmijärvi	39	22	8	3	3	-	-	-	-	3	39	10	4	3	1	21
Orimattila	32	22	3	3	3	-	-	-	-	3	42	8	7	2	1	24
Pernaja	20	-	-	1	1	-	-	-	-	1	35	1	-	-	1	30
Pohja	3	-	1	1	1	-	-	-	-	1	3	-	-	-	3	4
Pornainen	5	1	1	1	1	-	-	-	-	-	6	-	1	-	-	3
Porvoo	41	40	4	1	1	-	-	-	1	-	49	5	6	3	4	26
Porvoon mlk	37	4	2	1	1	-	-	-	-	1	49	1	3	-	8	33
Pukkila	1	-	1	-	-	-	-	-	-	-	2	-	-	-	-	2
Ruotsinpyhtää	8	-	1	-	-	-	-	-	-	-	14	1	-	-	1	10
Sammatti	3	-	2	3	2	1	-	-	1	1	2	2	6	1	1	1
Sipoo	40	10	2	3	3	-	-	-	-	2	51	-	-	-	-	39
Siuntio	5	1	1	-	-	-	-	-	-	-	7	-	-	-	-	3
Tammisaari	29	11	1	3	3	-	-	-	-	3	47	1	7	3	3	30
Tuusula	45	19	2	3	3	-	-	-	-	3	59	4	9	5	-	38
Vantaa	217	145	24	3	3	-	-	-	-	3	299	38	54	10	8	174
Vihti	50	12	8	3	4	-	-	-	-	4	66	5	7	1	2	50
TURUN JA PORIN LÄ	1196	723	145	55	60	11	11	3	2	31	1538	115	219	112	72	923
Alastaro	8	-	-	1	1	-	-	-	-	1	11	-	1	-	-	8
Askainen	1	1	-	-	-	-	-	-	-	-	7	-	-	-	-	5
Aura	7	2	1	-	-	-	-	-	-	-	1	-	-	-	-	1
Dragöfjärd	5	2	-	-	-	-	-	-	-	-	5	-	-	-	-	1
Eura	13	3	-	1	1	-	-	1	-	-	15	2	-	1	2	10
Eurajoki	14	5	2	1	2	-	-	-	-	-	22	-	1	2	1	18
Halikko	21	5	4	5	5	-	-	1	-	4	25	1	-	-	-	23

TIELIIKENNEONNETTOMUUKSET - ROAD ACCIDENTS IN FINLAND
 1996 TAMMI-JOULUKUU - JANUARY-DECEMBER

 14. HENKILÖVAHINKO-ONNETTOMUUKSET SEKÄ NIISSÄ KUOLLEET JA LOUKKAANTUNEET KUNNITTAIN
 ACCIDENTS INVOLVING PERSONAL INJURY AND PERSONS KILLED OR INJURED BY MUNICIPALITY

LÄÄNI-PROVINCE KUNTA MUNICIPALITY	ONNETTOMUUKSET - ACCIDENTS					KUOLLEET - KILLED					LOUKKAANTUNEET - INJURED				
	YHT. TOTAL	TAAJAMAT BUILT-UP AREA	ALKOHOLI- TAPAUKS. DRINK-REL FATAL	YHT. TOTAL	JALANK. PEDES- TRIAN	YHT. TOTAL	JALANK. PEDES- TRIAN	MOPO MOPED	M-PYÖRÄ MOTOR CYCLE	HLO- AUTO CAR	YHT. TOTAL	JALANK. PEDES- TRIAN	MOPO MOPED	M-PYÖRÄ MOTOR CYCLE	HLO- AUTO CAR
Harjavalta	16	11	2	1	1	1	1	1	1	1	19	1	2	1	12
Honkajoki	3	-	-	2	2	2	-	-	-	-	3	-	2	-	-
Houtskari	1	-	-	-	-	-	-	-	-	-	1	-	-	-	-
Huittinen	19	9	2	1	1	1	-	-	-	-	23	1	4	1	16
Inö	-	-	-	-	-	-	-	-	-	-	-	-	-	-	-
Jämijärvi	2	1	-	-	-	-	-	-	-	-	6	1	-	-	5
Kaarina	28	12	5	1	1	1	-	-	-	-	35	1	5	1	20
Kankaanpää	19	9	5	-	-	-	-	-	-	-	23	4	3	2	12
Karainen	2	2	-	-	-	-	-	-	-	-	2	-	1	-	1
Karvia	7	3	-	-	-	-	-	-	-	-	9	9	4	1	1
Kemiö	5	1	-	-	-	-	-	-	-	-	7	7	-	-	7
Kiikala	5	2	-	-	-	-	-	-	-	-	6	1	2	1	1
Kiikoinen	2	-	1	-	-	-	-	-	-	-	3	3	-	-	3
Kisko	1	-	-	-	-	-	-	-	-	-	1	1	-	-	1
Kiukainen	4	1	1	-	-	-	-	-	-	-	6	1	-	-	4
Kodisjoki	1	1	1	1	1	1	-	-	-	-	1	-	-	-	1
Kokemäki	16	6	1	1	1	1	-	-	-	-	22	1	2	1	16
Korpoo	1	1	-	-	-	-	-	-	-	-	1	-	-	-	1
Koski Tl	10	1	2	1	1	1	-	-	-	-	12	2	-	-	7
Kullea	1	-	-	-	-	-	-	-	-	-	2	2	-	-	2
Kustavi	1	-	1	-	-	-	-	-	-	-	2	2	-	-	2
Kuusjoki	3	1	1	-	-	-	-	-	-	-	5	-	-	-	4
Köyliö	3	1	1	-	-	-	-	-	-	-	4	-	-	-	2
Laitila	22	12	1	1	1	1	-	-	-	-	24	3	1	2	13
Lappi	3	1	-	-	-	-	-	-	-	-	3	-	-	-	2
Lavia	4	1	1	-	-	-	-	-	-	-	6	6	-	-	2
Lemu	-	-	-	-	-	-	-	-	-	-	-	-	-	-	-
Lieto	27	7	1	2	2	2	1	-	-	-	38	1	2	5	22
Loimaa	12	11	2	-	-	-	-	-	-	-	13	13	5	1	6
Loimaan kunta	13	1	2	-	-	-	-	-	-	-	21	1	1	-	16
Luvia	6	2	1	1	1	1	-	-	-	-	20	20	1	-	17
Luvia	7	-	1	1	1	1	-	-	-	-	6	6	-	-	3
Masku	10	-	-	2	2	2	-	-	-	-	22	22	-	-	19
Mellilä	6	-	1	1	1	1	-	-	-	-	9	9	-	-	7
Merikarvia	2	-	-	-	-	-	-	-	-	-	6	6	-	-	6
Merimasku	2	-	-	-	-	-	-	-	-	-	3	3	-	-	3
Mietoinen	2	-	-	-	-	-	-	-	-	-	-	-	-	-	-
Muurla	6	-	-	1	1	1	-	-	-	-	10	10	-	-	10
Mynämäki	11	2	1	3	3	3	-	-	-	-	10	10	2	1	7
Naantali	11	8	1	1	1	1	-	-	-	-	12	12	3	1	6
Nakkila	13	6	2	1	1	1	-	-	-	-	30	30	2	1	10
Nauvo	3	-	1	-	-	-	-	-	-	-	4	4	-	-	4
Noormarkku	4	-	-	2	2	2	-	-	-	-	2	2	-	-	1
Nousiainen	6	2	1	-	-	-	-	-	-	-	8	8	1	1	4
Oripää	2	-	2	1	1	1	-	-	-	-	2	2	-	-	1
Paimio	25	11	6	1	1	1	-	-	-	-	36	36	5	1	24
Parainen	22	14	2	1	1	1	-	-	-	-	26	26	1	4	10
Perniö	6	2	-	-	-	-	-	-	-	-	7	7	-	-	4
Pertteli	2	-	-	-	-	-	-	-	-	-	2	2	-	-	1
Piikkiö	18	7	1	1	1	1	-	-	-	-	26	26	1	1	18

TIELIIKENNEONNETTOMUUKSET - ROAD ACCIDENTS IN FINLAND
 1996 TAMMI-JOULUKUU - JANUARY-DECEMBER

 14. HENKILÖVAHINKO-ONNETTOMUUKSET SEKÄ NIISSÄ KUOLLEET JA LOUKKAANTUNEET KUNNITTAIN
 ACCIDENTS INVOLVING PERSONAL INJURY AND PERSONS KILLED OR INJURED BY MUNICIPALITY

LÄÄNI-PROVINCE KUNTA MUNICIPALITY	ONNETTOMUUKSET - ACCIDENTS					KUOLLEET - KILLED					LOUKKAANTUNEET - INJURED					
	YHT. TOTAL	TAAJAMAT BUILT-UP AREA	ALKOHOLI- TAPAUKS. DRINK-REL	KUOL. JOHT. FATAL	YHT. TOTAL	JALANK. PEDES- TRIAN	POLKU- PYÖRÄ CYCLE	MOPO MOPED	M-PYÖRÄ MOTOR CYCLE	HLO- AUTO CAR	YHT. TOTAL	JALANK. PEDES- TRIAN	POLKU- PYÖRÄ CYCLE	MOPO MOPED	MOOTT. PYÖRÄ M.CYCLE	HLO- AUTO CAR
Pomarkku	9	1	-	-	7	-	-	-	-	10	1	-	-	-	2	6
Pori	123	96	17	5	7	-	-	-	-	166	6	32	-	-	15	101
Punkalaidun	4	1	1	1	1	-	-	-	-	7	-	-	-	-	1	5
Pyhäranta	2	-	1	1	1	-	-	-	-	2	-	-	-	-	1	2
Pöytyä	12	3	3	1	1	-	-	-	-	15	1	-	-	-	2	10
Raisio	17	13	3	2	2	-	-	-	-	21	1	6	-	-	2	12
Reuma	68	57	6	2	2	-	-	-	-	77	6	19	-	-	4	42
Rusko	7	3	1	1	1	-	-	-	-	6	1	-	-	-	2	3
Rymättylä	1	1	1	2	2	-	-	-	-	1	11	16	-	-	5	1
Salo	47	40	6	-	-	-	-	-	-	57	3	-	-	-	1	23
Sauvo	2	1	-	-	-	-	-	-	-	3	-	-	-	-	-	3
Sillkainen	1	1	-	-	-	-	-	-	-	1	-	-	-	-	-	1
Somero	16	9	3	1	1	-	-	-	-	19	1	3	-	-	2	-
Suodenniemi	5	-	1	-	-	-	-	-	-	8	-	-	-	-	1	11
Suomusjärvi	12	1	1	-	-	-	-	-	-	20	-	-	-	-	2	16
Säkylä	9	4	1	1	1	-	-	-	-	19	-	-	-	-	1	14
Särkisalo	1	1	-	-	-	-	-	-	-	1	-	-	-	-	1	-
Taivassalo	4	1	-	-	-	-	-	-	-	6	-	-	-	-	1	4
Tarvasjoki	2	-	1	-	-	-	-	-	-	2	-	-	-	-	1	2
Turku	301	287	32	4	4	2	1	-	-	365	50	76	-	-	12	202
Uusikaupunki	13	5	1	2	2	1	1	-	-	17	2	3	-	-	3	8
Vahto	30	16	5	1	1	-	-	-	-	38	2	6	-	-	1	23
Vammala	1	-	1	4	5	2	-	-	-	1	5	3	-	-	2	16
Vampula	27	15	4	-	-	-	-	-	-	27	-	-	-	-	1	4
Vehmaa	6	2	-	-	-	-	-	-	-	6	-	-	-	-	1	7
Velkua	5	-	-	-	-	-	-	-	-	9	-	-	-	-	-	4
Västanafjärd	-	-	-	-	-	-	-	-	-	-	-	-	-	-	-	-
Yläne	3	1	-	-	-	-	-	-	-	5	-	-	-	-	-	4
Äetsä	6	2	3	1	1	1	1	-	-	5	-	-	-	-	-	3
HÄMEEN LÄÄNI	921	548	115	39	45	9	3	2	28	1163	139	188	48	56	663	663
Asikkala	12	4	2	-	-	-	-	-	-	17	2	1	-	-	1	9
Forssa	30	22	3	-	-	-	-	-	-	37	1	8	-	-	3	21
Hattula	12	1	-	-	-	-	-	-	-	15	1	1	-	-	3	10
Hauho	17	2	2	1	1	-	-	-	-	9	1	1	-	-	1	8
Hausjärvi	8	1	1	1	1	-	-	-	-	8	4	1	-	-	1	5
Hollola	18	5	3	1	1	-	-	-	-	21	1	1	-	-	2	13
Humppila	10	1	1	2	2	-	-	-	-	13	4	2	-	-	1	13
Hämeenkoski	3	1	1	3	3	1	-	-	-	26	-	-	-	-	1	2
Hämeenkyrö	17	2	4	2	4	1	-	-	-	48	12	12	-	-	3	18
Hämeenlinna	42	38	4	2	4	1	-	-	-	48	3	3	-	-	3	18
Ikaalinen	15	6	4	2	3	-	-	-	-	20	3	2	-	-	1	13
Janakkala	16	6	4	2	2	1	-	-	-	21	3	4	-	-	1	12
Jokioinen	16	6	-	2	2	-	-	-	-	16	-	-	-	-	1	10
Juupajoki	1	1	1	1	1	-	-	-	-	1	-	-	-	-	-	-
Kalvola	3	2	1	1	1	-	-	-	-	7	-	-	-	-	2	-
Kangasala	26	11	1	1	1	-	-	-	-	27	3	5	-	-	1	13
Kihniö	4	-	2	-	-	-	-	-	-	13	-	-	-	-	1	12
Kuhmalahti	1	-	1	-	-	-	-	-	-	1	-	-	-	-	-	-

TIELIIKENEONNETTOMUUKSET - ROAD ACCIDENTS IN FINLAND
 1996 TAMMI-JOULUKUU - JANUARY-DECEMBER

 14. HENKILÖVAHINKO-ONNETTOMUUKSET SEKÄ NIISSÄ KUOLLEET JA LOUKKAANTUNEET KUNNITTAIN
 ACCIDENTS INVOLVING PERSONAL INJURY AND PERSONS KILLED OR INJURED BY MUNICIPALITY

LÄÄNI-PROVINCE KUNTA MUNICIPALITY	ONNETTOMUUKSET - ACCIDENTS					KUOLLEET - KILLED					LOUKKAANTUNEET - INJURED						
	YHT. TOTAL	TAAJAMAT BUILT-UP AREA	ALKOHOLI- TAPAUKS. DRINK-REL	ALKOHOLI- TAPAUKS. DRINK-REL	FATAL	YHT. TOTAL	JALANK- PEDES- TRIAN	POLKU- PYÖRÄ CYCLE	MOPO MOPED	M-PYÖRÄ MOTOR CYCLE	HLO- AUTO CAR	YHT. TOTAL	JALANK- PEDES- TRIAN	POLKU- PYÖRÄ CYCLE	MOPO MOPED	M-CYCLE PYÖRÄ MOTOR CYCLE	HLO- AUTO CAR
Kuorevesi	1	1	-	-	-	-	-	-	-	-	1	1	-	-	-	-	-
Kuru	2	1	-	-	-	-	-	-	-	-	3	3	-	-	-	-	3
Kylmäkoski	3	1	-	-	-	-	-	-	-	-	5	5	-	-	-	-	4
Kärkölä	8	2	-	-	-	-	-	-	-	-	10	10	-	-	-	-	7
Lahti	126	107	19	6	6	8	3	-	-	-	146	22	43	-	-	-	73
Lammi	5	1	2	2	2	2	-	-	-	-	5	2	1	-	-	-	2
Lempäälä	21	4	2	2	2	2	-	-	-	-	28	2	2	-	-	-	22
Loppi	11	1	-	1	1	1	-	-	-	-	18	1	1	-	-	-	13
Luopioinen	3	1	-	-	-	-	-	-	-	-	9	-	-	-	-	-	9
Längelmäki	6	1	-	-	-	-	-	-	-	-	8	1	-	-	-	-	7
Mouhijärvi	6	-	1	-	-	-	-	-	-	-	8	1	-	-	-	-	5
Mänttä	6	6	1	-	-	-	-	-	-	-	6	-	-	-	-	-	5
Nastola	9	4	1	-	-	-	-	-	-	-	9	2	3	-	-	-	2
Nokia	50	34	5	1	1	1	-	-	-	-	57	6	1	-	-	-	5
Orivesi	18	2	3	1	1	1	-	-	-	-	36	1	1	-	-	-	31
Padasjoki	8	2	1	1	1	1	-	-	-	-	10	1	1	-	-	-	23
Parkano	15	9	2	1	1	1	-	-	-	-	18	4	2	-	-	-	8
Pirkkala	4	1	-	-	-	-	-	-	-	-	4	2	1	-	-	-	1
Päikkäne	7	1	-	-	-	-	-	-	-	-	11	1	1	-	-	-	7
Renko	3	1	1	-	-	-	-	-	-	-	3	1	-	-	-	-	1
Riihimäki	31	23	2	2	2	2	-	-	-	-	39	1	10	-	-	-	21
Ruovesi	5	1	1	1	1	1	-	-	-	-	6	4	-	-	-	-	6
Sahalahti	4	1	2	1	1	1	-	-	-	-	6	1	-	-	-	-	4
Tammela	10	1	-	-	-	-	-	-	-	-	14	-	-	-	-	-	12
Tampere	212	192	25	4	4	4	1	1	1	1	262	55	52	1	1	11	129
Toijala	14	13	2	1	1	1	-	-	-	-	16	5	2	-	-	-	7
Tuulos	4	1	1	1	1	1	-	-	-	-	6	1	1	-	-	-	4
Urajala	13	1	3	1	1	2	-	-	-	-	20	1	1	-	-	-	14
Valkeakoski	21	14	2	1	1	1	-	-	-	-	25	5	4	-	-	-	12
Vesilähti	4	-	1	-	-	-	-	-	-	-	5	1	1	-	-	-	3
Viala	3	1	-	-	-	-	-	-	-	-	6	-	-	-	-	-	6
Viljakkala	-	-	-	-	-	-	-	-	-	-	-	-	-	-	-	-	-
Vilppula	5	3	3	-	-	-	-	-	-	-	8	-	-	-	-	-	6
Virrat	16	1	5	1	1	1	-	-	-	-	22	2	2	-	-	-	11
Ylöjärvi	20	12	4	1	1	1	-	-	-	-	30	1	4	-	-	-	17
Ypäjä	7	1	1	-	-	-	-	-	-	-	8	1	4	-	-	-	7
KYMIEN LÄÄNI	522	328	92	36	36	42	6	4	2	25	638	65	100	53	26	350	266
Anjalankoski	20	11	4	2	2	1	-	-	-	-	19	1	5	-	-	-	7
Elimäki	16	3	3	1	1	1	-	-	-	-	25	1	1	-	-	-	19
Hamina	17	16	4	1	1	1	-	-	-	-	18	2	1	-	-	-	8
Iitti	19	9	3	1	1	1	-	-	-	-	26	7	2	-	-	-	19
Imatra	47	38	10	2	2	4	1	1	-	3	52	7	12	11	-	-	19
Jaala	4	-	-	-	-	-	-	-	-	-	5	-	1	-	-	-	4
Joutseno	15	7	3	4	4	6	-	-	-	-	15	-	1	-	-	-	9
Kotka	55	41	11	1	1	1	-	-	-	-	73	16	9	2	-	-	41
Kouvola	81	77	10	3	3	3	2	1	-	1	92	12	24	7	-	-	44
Kuusankoski	47	45	16	1	1	1	-	-	-	-	63	5	13	10	-	-	20
Lappeenranta	82	60	16	10	10	12	2	1	-	5	102	11	19	17	-	-	52
Lemi	-	-	-	-	-	-	-	-	-	-	-	-	-	-	-	-	-

TIELIIKENNEONNETTOMUUKSET - ROAD ACCIDENTS IN FINLAND
 1996 TAMMI-JOULUKUU - JANUARY-DECEMBER

 14. HENKILÖVAHINKO-ONNETTOMUUKSET SEKÄ NIISSÄ KUOLLEET JA LOUKKAANTUNEET KUNNITTAIN
 ACCIDENTS INVOLVING PERSONAL INJURY AND PERSONS KILLED OR INJURED BY MUNICIPALITY

LÄÄNI-PROVINCE KUNTA MUNICIPALITY	ONNETTOMUUKSET - ACCIDENTS					KUOLLEET - KILLED					LOUKKAANTUNEET - INJURED				
	YHT. TOTAL	TAAJAMAT BUILT-UP AREA	ALKOHOLI- TAPAUKSET DRINK-REL FATAL	YHT. TOTAL	JALANK- PEDES- TRIAN CYCLE	MOPO MOPED CYCLE	M-PYÖRÄ MOTOR CYCLE	HLO- AUTO CAR	YHT. TOTAL	JALANK- PEDES- TRIAN CYCLE	MOPO MOPED CYCLE	MOOTT. PYÖRÄ M.CYCLE	HLO- AUTO CAR		
Luumäki	8	1	2	-	-	-	-	9	2	1	-	5			
Miehikkälä	2	-	1	-	-	-	-	2	1	-	-	1			
Parikkala	8	1	1	1	-	-	-	10	-	2	-	5			
Pyhtää	6	1	2	1	-	-	-	8	-	-	-	6			
Rautjärvi	7	1	1	1	-	-	-	13	-	-	-	11			
Ruokolahti	13	3	1	1	-	-	-	26	2	1	-	17			
Saari	2	1	1	-	-	-	-	2	2	-	-	1			
Savitaipale	6	-	-	1	-	-	-	9	1	-	-	6			
Suomenniemi	4	-	-	1	-	-	-	5	-	-	-	5			
Taipalsaari	9	2	3	1	-	-	-	12	2	-	-	6			
Uukuniemi	1	-	-	-	-	-	-	1	-	-	-	-			
Valkkeala	24	6	4	4	1	-	-	25	2	-	-	14			
Vehkalahti	18	6	5	2	-	-	-	19	-	2	-	14			
Virolahti	9	-	1	1	-	-	-	15	-	-	-	14			
Ylämaa	2	-	-	-	-	-	-	3	-	-	-	3			
MIKKELIN LÄÄNI	279	161	52	12	20	2	1	368	45	63	11	18			
Anttola	2	1	1	-	-	-	-	4	-	-	-	4			
Enonkoski	1	1	1	-	-	-	-	1	-	-	-	1			
Hartola	4	-	3	-	-	-	-	4	-	-	-	4			
Haukivuori	3	3	-	-	-	-	-	5	1	-	-	4			
Heinola	14	14	3	1	1	-	-	23	4	1	-	5			
Heinolan mlk	12	3	2	2	3	-	-	21	-	-	-	17			
Heinävesi	6	2	2	-	-	-	-	6	-	-	-	4			
Hirvensalmi	5	2	1	-	-	-	-	7	-	1	-	6			
Joroinen	16	3	2	2	2	1	-	27	2	-	-	19			
Juva	1	1	1	-	-	-	-	1	-	-	-	1			
Jäppilä	1	-	1	-	-	-	-	1	-	-	-	1			
Kangaslampi	13	-	3	1	1	-	-	14	-	-	-	5			
Kangasniemi	6	4	3	1	1	-	-	6	2	2	-	4			
Kerimäki	41	36	4	1	-	-	-	49	11	13	-	19			
Mikkeli	19	3	2	1	1	-	-	30	2	1	-	26			
Mikkelin mlk	12	5	1	1	7	-	-	17	2	1	-	13			
Mäntyharju	2	-	1	-	-	-	-	9	-	-	-	9			
Pertunmaa	14	8	4	1	2	-	-	17	2	3	-	11			
Pieksämäen mlk	24	21	5	4	2	-	-	27	4	11	-	8			
Pieksämäki	3	1	1	1	1	-	-	3	-	-	-	1			
Punkaharju	1	1	1	-	-	-	-	1	-	-	-	1			
Puumala	6	3	2	-	-	-	-	7	-	2	-	3			
Rantasalmi	8	3	5	-	-	-	-	12	-	2	-	4			
Ristiina	51	41	6	2	2	-	-	59	15	22	-	17			
Savonlinna	2	1	1	-	-	-	-	3	-	-	-	2			
Savonranta	4	1	-	-	-	-	-	4	2	-	-	2			
Sulkava	1	1	-	-	-	-	-	1	-	-	-	-			
Sysmä	1	1	-	-	-	-	-	1	-	-	-	-			
Virtasalmi	-	-	-	-	-	-	-	-	-	-	-	-			
POHJOIS-KARJALAN	211	105	40	18	20	5	-	263	28	40	-	14			
Eno	9	3	1	1	-	-	-	14	1	1	-	10			
Ilomantsi	6	3	1	1	-	-	-	5	-	2	-	2			

TILASTOKESKUS
 TILASTOKESKUS
 TIETILASTOKESKUS
 1996 TAMMI-JOULUKUU - JANUARY-DECEMBER

 14. HENKILÖVAHINKO-ONNETTOMUUKSET SEKÄ NIISSÄ KUOLLEET JA LOUKKAANTUNEET KUNNITTAIN
 ACCIDENTS INVOLVING PERSONAL INJURY AND PERSONS KILLED OR INJURED BY MUNICIPALITY

LÄÄNI-PROVINCE KUNTA MUNICIPALITY	ONNETTOMUUKSET - ACCIDENTS					KUOLLEET - KILLED					LOUKKAANTUNEET - INJURED					
	YHT. TOTAL	TAAJAMAT BUILT-UP AREA	ALKOHOLI- TAPAUK- DRINK-REL	ALKOHOLI- TAPAUK- DRINK-REL	YHT. TOTAL	JALANK. PEDES- TRIAN	POLKU- PYÖRÄ CYCLE	MOPO- MOPED	M-PYÖRÄ MOTOR CYCLE	HLO- AUTO CAR	YHT. TOTAL	JALANK. PEDES- TRIAN	POLKU- PYÖRÄ CYCLE	MOPO- MOPED	MOOTT. PYÖRÄ M.CYCLE	HLO- AUTO CAR
Joensuu	52	42	9	4	4	1	1	1	1	1	60	11	20	1	4	20
Juuka	13	3	1	3	4	1	1	1	1	1	17	1	1	4	1	10
Kesälahti	6	1	3	3	4	1	1	1	1	1	6	1	1	1	1	4
Kiihtelysvaara	2	5	1	1	1	1	1	1	1	1	4	2	3	1	1	2
Kitee	16	3	1	1	1	1	1	1	1	1	18	2	3	1	1	10
Kontiolahti	17	3	1	1	1	1	1	1	1	1	7	2	4	1	1	3
Liekka	23	17	6	1	2	1	1	1	1	2	33	4	4	1	3	22
Liperi	16	5	1	3	3	1	1	1	1	2	23	3	2	1	1	19
Lipperi	15	11	3	2	2	1	1	1	1	1	17	3	2	3	1	9
Nurmes	9	5	2	1	1	1	1	1	1	1	10	2	4	1	1	3
Outokumpu	5	1	1	1	1	1	1	1	1	1	5	1	1	1	1	4
Polyjärvi	9	2	2	2	2	1	1	1	1	1	8	1	1	2	1	3
Pyhäselkä	3	1	1	1	1	1	1	1	1	1	3	1	1	1	1	2
Rääkkylä	9	2	3	3	3	1	1	1	1	2	20	1	1	1	1	18
Tohmajärvi	9	2	3	3	3	1	1	1	1	1	6	1	1	1	1	4
Tuupovaara	5	1	1	1	1	1	1	1	1	1	5	1	1	1	1	4
Valtimo	4	1	1	1	1	1	1	1	1	1	5	1	1	1	1	4
Värtsilä	2	1	1	1	1	1	1	1	1	1	2	1	1	1	1	1
KUOPION LÄÄNI	312	182	57	22	26	4	4	2	2	4	405	54	59	16	19	241
Iisalmi	49	36	10	2	3	1	1	1	1	1	61	11	8	2	2	34
Juankoski	6	3	2	1	1	1	1	1	1	1	7	1	1	1	1	5
Kaavi	1	1	1	1	1	1	1	1	1	1	1	1	1	1	1	1
Karttula	4	2	1	1	1	1	1	1	1	1	3	1	1	1	1	1
Keitele	12	6	3	3	4	1	1	1	1	1	21	1	3	1	2	16
Kluruvesi	97	82	18	4	4	2	2	1	1	2	133	25	31	2	4	71
Kuopio	11	3	2	2	2	1	1	1	1	1	13	2	1	1	1	8
Lapinlahti	18	3	3	1	2	1	1	1	1	1	29	2	1	1	1	22
Leppävirta	6	1	1	1	1	1	1	1	1	1	5	1	2	1	1	6
Maaninka	10	2	1	1	1	1	1	1	1	1	11	1	2	1	1	7
Niemi	2	1	1	1	1	1	1	1	1	1	3	1	1	1	1	2
Pielavesi	4	2	2	1	1	1	1	1	1	1	5	1	1	2	1	2
Rautalampi	3	8	3	1	1	1	1	1	1	1	2	3	2	1	1	13
Rautavaara	19	14	2	2	2	1	1	1	1	1	23	3	2	1	2	15
Sillinjärvi	14	7	3	2	3	1	1	1	1	1	21	2	2	1	1	15
Sonkajärvi	7	3	1	2	3	1	1	1	1	1	5	1	2	1	1	2
Suonenjoki	1	1	1	1	1	1	1	1	1	1	1	1	1	1	1	1
Tervo	5	2	1	1	1	1	1	1	1	1	5	1	1	1	1	3
Tuusniemi	30	25	5	3	4	1	1	1	1	1	38	7	7	2	3	17
Varkaus	6	2	2	1	1	1	1	1	1	1	8	1	1	1	1	7
Varpaisjärvi	2	1	1	1	1	1	1	1	1	1	2	1	1	1	1	2
Vehmersalmi	2	1	1	1	1	1	1	1	1	1	2	1	1	1	1	2
Vesanto	5	1	1	1	1	1	1	1	1	1	7	1	1	1	1	5
Vieremä	358	185	49	18	21	7	7	2	2	7	480	21	70	33	11	288
KESKI-SUOMEN LÄÄNI	13	3	2	1	1	1	1	1	1	1	15	1	2	1	1	11
Hankasaari	5	1	1	1	1	1	1	1	1	1	7	1	1	1	1	6
Joutsa	123	105	13	2	4	1	1	1	1	1	162	8	41	6	3	89
Jyväskylä	41	12	6	2	2	2	2	1	1	2	46	1	6	3	2	29
Jyväskylän mlk	16	6	2	2	2	2	2	1	1	2	21	1	3	1	1	16
Jämsä	16	6	2	2	2	2	2	1	1	2	21	1	3	1	1	16

TIELIIKENNEONNETTOMUUKSET - ROAD ACCIDENTS IN FINLAND
 1996 TAMMI-JOULUKUU - JANUARY-DECEMBER

 14. HENKILÖVAHINKO-ONNETTOMUUKSET SEKÄ NIISSÄ KUOLLEET JA LOUKKAANTUNEET KUNNITTAIN
 ACCIDENTS INVOLVING PERSONAL INJURY AND PERSONS KILLED OR INJURED BY MUNICIPALITY

LÄXNI-PROVINCE KUNTA MUNICIPALITY	ONNETTOMUUKSET - ACCIDENTS					KUOLLEET - KILLED					LOUKKAANTUNEET - INJURED					
	YHT. TOTAL	TAAJAMAT BUILT-UP AREA	ALKOHOLI- TAPAUKSIKSI DRINK-REL FATAL	YHT. TOTAL	JALANK. PEDES- TRIAN	YHT. TOTAL	YHT. TOTAL	JALANK. PEDES- TRIAN	YHT. TOTAL	JALANK. PEDES- TRIAN	MOPO MOPED	M-PYÖRÄ MOTOR CYCLE	YHT. TOTAL	JALANK. PEDES- TRIAN	MOPO MOPED	MOOTT. PYÖRÄ M.CYCLE
Jämsänkoski	8	7	-	-	-	-	-	-	-	-	-	32	-	1	3	7
Kannonkoski	1	-	-	-	-	-	-	-	-	-	-	1	-	-	-	1
Karstula	9	1	2	2	2	2	2	2	2	2	2	10	-	1	2	7
Keuruu	16	9	4	2	2	2	2	2	2	2	2	17	-	5	1	10
Kinnula	2	-	-	-	-	-	-	-	-	-	-	2	-	1	-	-
Kivijärvi	-	-	-	-	-	-	-	-	-	-	-	-	-	-	-	-
Konnevesi	4	1	1	1	1	1	1	1	1	1	1	4	-	-	-	3
Korpilahti	12	4	1	-	-	-	-	-	-	-	-	16	-	1	-	12
Kuhmoinen	12	3	2	-	-	-	-	-	-	-	-	16	-	2	-	11
Kyyjärvi	1	-	-	-	-	-	-	-	-	-	-	1	-	-	-	1
Laukaa	22	9	5	1	1	1	1	1	1	1	1	39	3	2	2	27
Leivonmäki	2	-	-	-	-	-	-	-	-	-	-	1	-	-	-	1
Luhanka	1	-	1	-	-	-	-	-	-	-	-	1	-	-	-	1
Multia	2	1	-	-	-	-	-	-	-	-	-	2	-	-	-	2
Muurame	14	7	1	-	-	-	-	-	-	-	-	20	4	1	1	2
Petäjävesi	5	2	2	1	1	1	1	1	1	1	1	5	-	-	-	11
Pihtipudas	5	2	2	1	1	1	1	1	1	1	1	5	-	-	-	5
Pylkönmäki	2	-	-	-	-	-	-	-	-	-	-	2	-	2	-	4
Saarijärvi	7	3	1	1	1	1	1	1	1	1	1	6	1	1	3	1
Sumiainen	1	1	-	-	-	-	-	-	-	-	-	1	-	-	-	1
Suolahti	1	1	-	-	-	-	-	-	-	-	-	1	-	-	-	1
Toivakka	1	1	1	1	1	1	1	1	1	1	1	1	-	-	-	4
Uurainen	6	1	-	-	-	-	-	-	-	-	-	7	1	2	-	4
Viitasaari	12	2	2	1	1	1	1	1	1	1	1	17	1	1	-	14
Äänekoski	14	6	3	-	-	-	-	-	-	-	-	22	1	2	1	14
VAASAN LÄXNI	641	321	84	40	44	6	8	2	24	819	60	138	56	36	472	
Alahärmä	6	4	1	1	1	1	1	1	1	5	1	2	1	2	1	
Alajärvi	17	4	1	1	1	1	1	1	1	20	1	2	1	2	13	
Alavus	12	1	2	1	1	1	1	1	1	14	1	1	1	1	12	
Evijärvi	4	1	-	-	-	-	-	-	-	5	1	1	-	-	2	
Halsua	-	-	-	-	-	-	-	-	-	-	-	-	-	-	-	
Himanka	4	2	1	3	5	-	-	-	-	29	1	3	4	1	5	
Ilmajoki	22	4	2	3	2	-	-	-	5	30	-	-	-	-	16	
Isojoki	2	1	1	1	1	1	1	1	1	3	-	3	1	1	3	
Isokyrö	9	3	1	1	1	1	1	1	1	10	1	1	1	1	5	
Jalasjärvi	8	1	1	2	2	1	1	1	1	10	-	1	1	1	7	
Jurva	4	1	1	1	1	-	-	-	-	6	-	1	2	-	3	
Kannus	4	4	1	1	1	-	-	-	-	11	1	1	1	1	1	
Karijoki	3	2	2	2	2	-	-	-	2	2	-	-	-	-	1	
Kaskinen	1	1	1	1	1	-	-	-	-	2	-	-	-	-	1	
Kauhajoki	26	15	11	-	-	-	-	-	-	40	6	7	1	2	21	
Kauhava	13	5	1	1	-	-	-	-	-	26	2	2	2	3	16	
Kaustinen	7	3	5	1	2	-	-	-	2	9	-	-	2	-	5	
Kokkola	31	24	6	1	1	-	-	-	1	33	5	10	-	1	16	
Koronäs	1	-	-	-	-	-	-	-	-	1	-	-	-	-	1	
Korttejärvi	2	1	-	-	-	-	-	-	-	2	-	-	-	-	1	
Kristiinankaupunki	9	5	1	-	-	-	-	-	-	11	1	1	1	1	4	
Kruunupyö	17	1	1	-	-	-	-	-	-	13	1	2	3	-	12	
Kuortane	11	3	3	3	3	1	1	1	1	15	2	1	-	-	10	

TIELIIKENNEONNETTOMUUKSET - ROAD ACCIDENTS IN FINLAND
 1996 TAMMI-JOULUKUU - JANUARY-DECEMBER

 14. HENKILÖVAHINKO-ONNETTOMUUKSET SEKÄ NIISSÄ KUOLLEET JA LOUKKAANTUNEET KUNNITTAIN
 ACCIDENTS INVOLVING PERSONAL INJURY AND PERSONS KILLED OR INJURED BY MUNICIPALITY

LÄÄNI-PROVINCE KUNTA MUNICIPALITY	ONNETTOMUUKSET - ACCIDENTS				KUOLLEET - KILLED				LOUKKAANTUNEET - INJURED							
	YHT. TOTAL	TAAJAMAT BUILT-UP AREA	ALKOHOLI- TAPAUKS. DRINK-REL	FATAL	YHT. TOTAL	JALANK. PEDES- TRIAN	POLKU- PYÖRÄ CYCLE	MOPO MOPED	M-PYÖRÄ MOTOR CYCLE	HLO- AUTO CAR	YHT. TOTAL	JALANK. PEDES- TRIAN	POLKU- PYÖRÄ CYCLE	MOPO MOPED	MOOTT. PYÖRÄ M.CYCLE	HLO- AUTO CAR
Kurikka	23	16	2	-	-	-	-	-	-	-	26	1	7	1	1	12
Kälviä	5	2	-	-	-	-	-	-	-	-	6	1	1	1	1	3
Lainia	15	6	-	-	-	-	-	-	-	-	15	-	5	-	-	8
Lappajärvi	6	2	-	-	-	-	-	-	-	-	7	2	2	-	-	3
Lapua	41	20	10	3	3	-	-	-	-	-	51	1	7	2	7	32
Lehtimäki	3	-	-	-	-	-	-	-	-	-	3	1	1	-	-	1
Lestijärvi	-	-	-	-	-	-	-	-	-	-	-	-	-	-	-	-
Lohtaja	6	1	1	1	1	-	-	-	-	-	7	-	-	-	-	4
Luoto	8	-	-	-	-	-	-	-	-	-	14	-	1	-	-	12
Maaolahti	10	2	-	-	-	-	-	-	-	-	12	-	1	-	-	10
Maksemaa	1	-	-	-	-	-	-	-	-	-	2	-	-	-	-	2
Mustasaari	22	7	1	1	1	-	-	-	-	-	26	1	-	-	-	20
Nurmo	12	6	3	1	2	-	-	-	-	-	12	6	1	-	-	5
Närpiö	15	3	1	1	2	-	-	-	-	-	19	1	1	-	-	13
Oravainen	2	-	-	-	2	-	-	-	-	-	2	-	-	-	-	2
Pedersöre	11	1	-	-	1	-	-	-	-	-	13	-	2	-	-	8
Perho	4	1	1	1	1	-	-	-	-	-	6	-	1	-	-	5
Paräseinjoki	1	-	-	-	-	-	-	-	-	-	5	-	-	-	-	3
Pietarsaari	5	3	-	-	-	-	-	-	-	-	47	-	1	-	-	5
Seinäjohti	34	27	7	2	2	-	-	-	-	-	56	5	11	5	1	24
Soini	49	42	7	2	2	-	-	-	-	-	56	9	12	3	-	29
Teuva	8	2	1	1	1	-	-	-	-	-	9	2	3	2	-	3
Toholampi	7	4	1	1	1	-	-	-	-	-	12	-	1	-	-	6
Töytä	2	-	-	-	1	-	-	-	-	-	1	-	-	-	-	-
Ullava	2	-	-	-	1	-	-	-	-	-	1	-	-	-	-	-
Uusikaarlepyy	13	5	-	-	1	-	-	-	-	-	16	-	-	-	-	11
Vaasa	84	77	16	2	2	-	-	-	-	-	113	13	2	4	6	54
Veteli	5	-	-	-	-	-	-	-	-	-	5	1	-	-	-	3
Vimpeli	2	-	-	-	-	-	-	-	-	-	1	-	-	-	-	1
Vähäkylä	8	1	1	1	1	-	-	-	-	-	14	-	2	3	-	8
Vöyri	5	1	1	1	1	-	-	-	-	-	7	-	2	-	-	5
Ylihärmä	7	4	2	1	1	-	-	-	-	-	8	-	2	-	-	5
Ylistaro	15	2	1	1	1	-	-	-	-	-	21	-	2	-	-	15
Ähtäri	11	2	2	2	2	-	-	-	-	-	17	-	2	-	-	9
OULUN LÄÄNI	532	287	82	34	37	3	5	1	2	21	666	66	127	43	23	363
Alavieska	3	1	-	-	-	-	-	-	-	-	4	-	-	-	-	4
Haapajärvi	7	3	-	-	2	-	-	-	-	-	5	-	2	-	-	2
Haapavesi	8	3	-	-	1	-	-	-	-	-	12	2	1	-	-	8
Hailuoto	-	-	-	-	-	-	-	-	-	-	-	-	-	-	-	-
Haukipudas	17	8	2	2	2	-	-	-	-	-	23	-	4	-	-	11
Hyrynsalmi	4	1	-	-	1	-	-	-	-	-	6	-	1	-	-	2
Ii	7	1	1	1	1	-	-	-	-	-	8	-	1	-	-	6
Kajaani	42	27	6	2	2	-	-	-	-	-	55	8	8	-	-	34
Kalajohti	11	7	2	2	2	-	-	-	-	-	12	3	3	-	-	7
Kempele	13	5	1	2	3	-	-	-	-	-	14	-	1	-	-	10
Kestilä	5	1	1	1	1	-	-	-	-	-	6	-	1	-	-	3
Kiminki	7	1	2	2	-	-	-	-	-	-	9	-	1	-	-	7
Kuhmo	13	9	2	4	-	-	-	-	-	-	27	2	4	-	-	9
Kuivaniemi	1	-	-	-	-	-	-	-	-	-	1	-	-	-	-	1

TIELIIKENNEONNETTOMUUKSET - ROAD ACCIDENTS IN FINLAND
 1996 TAMMI-JOULUKUU - JANUARY-DECEMBER

 14. HENKILÖVAHINKO-ONNETTOMUUKSET SEKÄ NIISSÄ KUOLLEET JA LOUKKAANTUNEET KUNNITTAIN
 ACCIDENTS INVOLVING PERSONAL INJURY AND PERSONS KILLED OR INJURED BY MUNICIPALITY

LÄÄNI-PROVINCE KUNTA MUNICIPALITY	ONNETTOMUUKSET - ACCIDENTS				KUOLLEET - KILLED				LOUKKAANTUNEET - INJURED						
	YHT. TOTAL	TAAJAMAT BUILT-UP AREA	ALKOHOLI- TAPAUKS. DRINK-REL FATAL	YHT. TOTAL	JALANK. PEDES- TRIAN	POLKU- PYÖRÄ CYCLE	MOPO MOPED	M-PYÖRÄ MOTOR CYCLE	HILÖ- AUTO CAR	YHT. TOTAL	JALANK. PEDES- TRIAN	POLKU- PYÖRÄ CYCLE	MOPO MOPED	MOOTT. PYÖRÄ M.CYCLE	HILÖ- AUTO CAR
Kuusamo	15	7	3	2	2	-	-	-	1	17	5	3	3	1	5
Kärsämäki	2	-	-	-	-	-	-	-	-	4	1	3	1	-	4
Liminka	13	4	3	2	4	-	-	-	3	21	1	3	1	-	16
Lumijärvi	4	2	2	-	-	-	-	-	-	5	-	-	-	1	3
Merijärvi	3	1	-	-	-	-	-	-	-	3	-	-	-	-	2
Muhos	10	3	-	1	1	-	-	-	1	13	-	2	2	-	7
Nivala	12	3	3	-	-	-	-	-	-	15	5	-	-	-	9
Oulainen	10	3	-	2	2	1	-	-	-	8	-	2	1	-	4
Oulu	142	130	23	4	4	1	1	1	1	165	20	63	5	7	66
Oulunsalo	6	2	1	-	-	-	-	-	-	11	1	1	-	-	10
Paltamo	5	-	-	1	1	-	-	-	-	4	1	-	-	-	3
Pattijoki	6	2	-	1	1	-	-	-	-	5	-	1	-	-	2
Piippola	1	-	-	-	-	-	-	-	-	1	-	-	-	-	1
Pudasjärvi	13	2	2	1	1	-	-	-	1	18	4	-	3	2	8
Pukkila	5	-	1	-	-	-	-	-	-	6	1	-	-	-	4
Puolanka	3	-	1	-	-	-	-	-	-	4	-	-	-	-	4
Pyhäjoki	6	-	1	-	-	-	-	-	-	4	-	-	-	-	4
Pyhäjärvi	12	2	2	1	1	-	-	-	1	16	1	4	1	1	7
Pyhäntä	3	1	1	-	-	-	-	-	-	6	-	-	-	-	9
Raahе	35	28	5	1	1	-	-	-	1	38	5	8	10	1	5
Rantsila	2	-	2	1	1	-	-	-	1	8	-	-	-	-	14
Reisjärvi	7	2	2	-	-	-	-	-	-	3	-	-	-	-	5
Ristijärvi	3	-	1	-	-	-	-	-	-	3	-	-	-	-	2
Ruukki	3	2	-	-	-	-	-	-	-	3	-	-	-	-	2
Sievi	3	-	-	-	-	-	-	-	-	4	-	-	-	-	2
Siikajoki	3	-	-	1	1	-	-	-	-	2	-	-	-	-	2
Sotkamo	8	4	-	-	-	-	-	-	-	9	1	1	-	-	4
Suomussalmi	9	4	1	1	1	-	-	-	-	12	4	1	-	-	6
Taivaalkoski	8	1	2	1	1	-	-	-	1	12	4	-	-	-	9
Temmes	1	-	-	-	-	-	-	-	-	2	-	-	-	-	2
Tyrnävä	4	2	-	-	-	-	-	-	-	5	1	2	-	-	6
Utajärvi	4	-	-	-	-	-	-	-	-	7	-	-	-	-	8
Vaala	8	5	5	1	1	-	-	-	1	10	1	1	-	-	8
Vihanti	2	-	-	-	-	-	-	-	-	6	-	-	-	-	5
Vuolijoki	6	3	2	-	-	-	-	-	-	10	-	-	-	-	7
Yli-Ii	3	-	-	-	-	-	-	-	-	3	-	-	-	-	1
Ylikkieminki	3	1	1	-	-	-	-	-	-	3	1	-	-	-	1
Ylivieska	11	5	1	1	1	-	-	-	1	13	1	3	2	1	4
LAPIN LÄÄNI	270	128	47	22	23	-	-	-	14	363	28	44	21	16	219
Enontekiö	3	1	3	1	1	-	-	-	1	7	-	-	-	-	6
Inari	9	3	1	1	1	-	-	-	1	11	2	1	-	-	7
Kemi	28	26	5	-	-	-	-	-	1	33	2	12	2	5	9
Kemijärvi	8	1	2	3	3	-	-	-	3	12	1	-	-	-	10
Keminmaa	8	3	2	1	1	-	-	-	-	12	1	-	-	-	9
Kittilä	11	3	2	-	-	-	-	-	-	15	1	1	1	-	13
Kolari	5	1	2	-	-	-	-	-	-	12	-	-	2	-	7
Muonio	6	3	2	-	-	-	-	-	-	12	-	-	-	-	7
Pelkosenniemi	1	1	-	-	-	-	-	-	-	1	-	-	-	-	1
Pello	1	-	-	-	-	-	-	-	-	3	-	-	-	-	3

TIELIIKENNEONNETTOMUUKSET - ROAD ACCIDENTS IN FINLAND
1996 TAMMI-JOULUKUU - JANUARY-DECEMBER

14. HENKILÖVAHINKO-ONNETTOMUUKSET SEKÄ NIISSÄ KUOLLEET JA LOUKKAANTUNEET KUNNITTAIN
ACCIDENTS INVOLVING PERSONAL INJURY AND PERSONS KILLED OR INJURED BY MUNICIPALITY

LÄÄNI-PROVINCE KUNTA MUNICIPALITY	ONNETTOMUUKSET - ACCIDENTS					KUOLLEET - KILLED					LOUKKAANTUNEET - INJURED					
	YHT. TOTAL	TAAJAMAT BUILT-UP AREA	ALKOHOLI- TAPAUKS. DRINK-REL	FATAL	YHT. TOTAL	JALANK. PEDES- TRIAN	POLKU- PYÖRÄ CYCLE	MOPO MOPED	M-PYÖRÄ MOTOR CYCLE	HÖ- AUTO CAR	YHT. TOTAL	JALANK. PEDES- TRIAN	POLKU- PYÖRÄ CYCLE	MOPO MOPED	MOOTT. PYÖRÄ M. CYCLE	HÖ- AUTO CAR
Posio	6	3	-	1	1	1	-	-	-	-	7	2	-	-	-	4
Ranua	11	3	2	1	1	1	-	-	-	-	13	1	-	2	-	8
Rovaniemen mük	32	8	2	3	3	1	1	-	-	-	48	1	5	1	4	22
Rovaniemi	52	48	5	1	1	1	1	-	-	-	66	13	13	4	1	32
Salla	3	1	1	-	-	-	-	-	-	-	3	1	-	-	-	2
Savukoski	-	-	-	-	-	-	-	-	-	-	-	-	-	-	-	-
Simo	8	2	2	1	1	1	-	-	-	-	13	-	-	2	-	11
Sodankylä	12	3	2	1	1	1	-	-	-	-	20	1	2	-	-	16
Tervola	9	2	2	3	3	-	-	-	-	-	9	-	2	-	-	6
Tornio	44	14	10	5	6	2	2	-	-	-	60	7	7	6	1	36
Utejoki	5	2	2	-	-	-	-	-	-	-	6	-	-	-	-	2
Ylitornio	8	1	2	1	1	1	-	-	-	-	10	3	-	-	1	6
AHVENANMAAN MAAKU	24	6	1	2	2	1	1	-	-	-	27	3	4	2	3	11
Brändö	-	-	-	-	-	-	-	-	-	-	-	-	-	-	-	-
Eckerö	2	-	-	-	-	-	-	-	-	-	2	1	-	-	-	1
Finström	2	-	-	-	-	-	-	-	-	-	2	1	-	-	-	1
Föglö	-	-	-	-	-	-	-	-	-	-	-	-	-	-	-	-
Geta	1	-	-	-	-	-	-	-	-	-	1	-	-	-	-	1
Hammarland	1	-	-	-	-	-	-	-	-	-	1	-	-	-	-	1
Jomala	7	1	1	1	1	1	-	-	-	-	8	-	-	-	1	5
Kumlinge	-	-	-	-	-	-	-	-	-	-	-	-	-	-	-	-
Kökar	-	-	-	-	-	-	-	-	-	-	-	-	-	-	-	-
Lemland	2	-	-	-	-	-	-	-	-	-	-	-	-	-	-	-
Lumparland	1	-	-	-	-	-	-	-	-	-	3	1	-	-	-	-
Maarianhamina	6	5	-	1	1	1	-	-	-	-	7	1	1	-	1	2
Saltvik	2	-	-	-	-	-	-	-	-	-	2	-	-	-	-	1
Sottunga	-	-	-	-	-	-	-	-	-	-	-	-	-	-	-	-
Sund	-	-	-	-	-	-	-	-	-	-	-	-	-	-	-	-
Vårdö	-	-	-	-	-	-	-	-	-	-	-	-	-	-	-	-

TILASTOKESKUS

13.5.1997

1

TIELIIKENNEONNETTOMUUKSET - ROAD ACCIDENTS IN FINLAND
1996 TAMMI-JOULUKUU - JANUARY-DECEMBER

15. HENKILÖVAHINKO-ONNETTOMUUKSET SEKÄ NIISSÄ KUOLLEET JA LOUKKAANTUNEET ONNETTOMUUSTYYPIN MUKAAN
ACCIDENTS INVOLVING PERSONAL INJURY AND PERSONS KILLED OR INJURED BY TYPE OF ACCIDENT

ONNETTOMUUSTYYPPI TYPE OF ACCIDENT	ONNETTOMUUKSET - ACCIDENTS				KUOLLEET - KILLED				LOUKKAANTUNEET - INJURED			
	YHTEENSÄ TOTAL	TAAJAMAT BUILT-UP AREA	ALKOHOLI- TAP-REL. ACCIDENTS	KUOLEMAAN JOHTANEET FATAL	YHTEENSÄ TOTAL	TAAJAMAT BUILT-UP AREA	ALKOHOLI- TAP-REL. DRINK-REL.	YHTEENSÄ TOTAL	TAAJAMAT BUILT-UP AREA	ALKOHOLI- TAP-REL. DRINK-REL.	YHTEENSÄ TOTAL	TAAJAMAT BUILT-UP AREA
JALANKULKUONN. SUOJATIELLÄ PEDESTR. ON PED. CROSSING	448	443	61	23	24	24	2	450	444	62		
JALANKULKUONN. MUJALLA PEDESTRIAN, OTHER PLACE	492	380	131	42	43	17	15	486	394	128		
POLKUP. ONN. PYÖRÄTIEN RIST CYCLE CROSSING ACCIDENT	664	624	54	13	13	9	2	669	633	55		
OHITUSONN. AJO SUORAAN OVERTAKING, DIRECT	145	59	13	4	4	1	-	217	85	17		
OHITUSONN. AJO KÄÄNTYEN OVERTAKING, TURN	269	158	10	8	9	2	-	342	180	12		
PERÄÄNAJO, AJO SUORAAN REAR END COLL., DIRECT	585	332	39	10	10	-	1	809	466	54		
PERÄÄNAJO, AJO KÄÄNTYEN REAR END COLLISION, TURN	159	67	9	6	7	-	-	226	83	11		
KOHTAAMISONN. AJO SUORAAN MEETING ACCIDENT, DIRECT	599	191	58	77	104	-	11	1009	285	101		
KOHTAAMISONN. AJO KÄÄNTYEN MEETING ACCIDENT, TURN	362	265	13	5	6	1	1	483	334	19		
RISTEÄMISONN. AJO SUORAAN CROSSING ACCIDENT, DIRECT	924	723	45	19	19	5	1	1273	988	72		
RISTEÄMISONN. AJO KÄÄNTYEN CROSSING ACCIDENT, TURN	493	320	25	26	29	7	3	634	396	29		
ELÄINONNETTOMIUS ANIMAL ACCIDENT	209	3	-	5	6	-	-	278	3	-		
TÖRMÄYS PYSÄKOITTYN AJON. COLLISION W. PARKED VEH.	61	37	9	1	1	1	1	74	38	10		
TÖRMÄYS ESTEESÄEN COLLISION W. OBSTRUCTION	47	35	11	1	1	-	-	53	37	13		
PERUUTUSONNETTOMIUS REVERSING ACCIDENT	42	39	2	1	1	1	-	42	39	2		
TASORISTEYSONNETTOMIUS RAILWAY CROSSING ACCIDENT	18	10	1	5	5	2	-	18	11	1		
YKSITÄISONNETTOMIUS SINGLE ACCIDENT	1448	431	468	101	114	31	62	1880	541	615		
MUU ONNETTOMIUS OTHER ACCIDENT	309	244	50	8	8	4	2	356	270	55		
YHTEENSÄ - TOTAL	7274	4361	999	355	404	105	101	9299	5227	1256		

TIELIIKENNEONNETTOMUUKSET - ROAD ACCIDENTS IN FINLAND
1996 TAMMI-JOULUKUU - JANUARY-DECEMBER

16. HENKILÖVAHINKO-ONNETTOMUUKSET SEKÄ NIISSÄ KUOLLEET JA LOUKKAANTUNEET PÄIVITTÄIN
ACCIDENTS INVOLVING PERSONAL INJURY AND PERSONS KILLED OR INJURED BY DATE

KUIKUAISI-MONTH PÄIVÄ DAY	ONNETTOMUUKSET - ACCIDENTS				KUOLLEET - KILLED				LOUKKAANTUNEET - INJURED				
	YHT. TOTAL	TAAJAMAT BUILT-UP AREA	ALKOHOLI- TAPAUKS. DRINK-REL	KUOL. JOHT. FATAL	YHT. TOTAL	JALANK. PEDES- TRIAN	POLKU- PYÖRÄ CYCLE	MOPO MOPED	YHT. TOTAL	JALANK. PEDES- TRIAN	POLKU- PYÖRÄ CYCLE	MOPO MOPED	HLO- AUTO M.CYCLE CAR
TAMMIKUU-JANUARY													
1	17	10	6	1	1	1	1	1	21	5	1	1	14
2	21	12	1	1	1	1	1	1	25	4	1	1	18
3	9	5	1	1	1	1	1	1	9	1	1	1	6
4	20	13	2	1	1	1	1	1	28	3	6	3	22
5	19	8	2	1	1	1	1	1	17	2	3	1	18
6	11	8	2	1	1	1	1	1	11	2	1	1	14
7	10	8	1	1	1	1	1	1	19	3	1	1	16
8	17	10	1	2	2	1	1	1	16	4	1	1	15
9	15	9	1	1	1	1	1	1	8	2	1	1	11
10	16	4	2	1	1	1	1	1	19	2	1	1	16
11	18	9	1	1	1	1	1	1	24	4	1	3	14
12	19	10	2	1	1	1	1	1	14	1	2	1	8
13	11	9	6	1	1	1	1	1	14	1	1	1	12
14	7	6	2	1	1	1	1	1	12	1	1	1	9
15	12	7	2	1	1	1	1	1	15	2	1	1	8
16	10	6	3	1	1	1	1	1	16	3	1	1	8
17	14	10	1	1	1	1	1	1	22	3	1	1	14
18	14	9	1	1	1	1	1	1	18	3	3	1	11
19	16	13	2	1	1	1	1	1	5	2	1	1	3
20	5	3	1	1	1	1	1	1	17	4	1	1	8
21	5	5	1	1	1	1	1	1	9	1	1	1	11
22	15	7	2	1	2	1	1	1	17	1	1	1	8
23	11	9	1	2	1	1	1	1	9	1	1	1	12
24	17	9	1	1	1	1	1	1	22	1	2	1	14
25	14	11	1	1	1	1	1	1	17	3	1	1	14
26	16	10	2	1	1	1	1	1	18	4	1	1	18
27	13	6	2	1	1	1	1	1	21	2	1	1	18
28	12	6	1	1	1	1	1	1	20	2	1	1	18
29	17	12	1	1	1	1	1	1	18	2	6	1	12
30	16	9	1	1	1	1	1	1	18	2	1	1	11
31	14	9	2	1	1	1	1	1	18	2	1	1	13
HELMIKUU-FEBRUARY													
1	9	4	1	1	1	1	1	1	13	1	1	1	12
2	13	10	1	1	2	1	1	1	17	3	2	1	12
3	18	10	1	2	2	1	1	1	27	2	2	1	18
4	12	7	2	1	1	1	1	1	21	1	1	1	19
5	20	10	1	2	2	1	1	1	30	4	1	1	22
6	18	10	1	2	2	1	1	1	22	3	1	1	16
7	20	10	2	5	5	2	1	1	31	2	2	1	22
8	26	14	2	6	6	2	1	1	34	6	3	1	23
9	26	20	4	1	5	1	1	1	36	2	1	1	24
10	13	6	4	1	1	1	1	1	17	2	1	1	14
11	8	1	1	1	1	1	1	1	15	1	1	1	14
12	28	17	1	4	4	1	1	1	42	6	1	1	33
13	39	22	1	4	4	1	1	1	48	5	2	1	37
14	18	12	1	1	1	1	1	1	24	4	1	1	17
15	22	17	4	3	3	1	1	1	34	5	1	1	26
16	18	14	2	3	3	1	1	1	18	7	1	1	9

TIELIIKENNEONNETTOMUUKSET - ROAD ACCIDENTS IN FINLAND
 1996 TAMMI-JOULUKUU - JANUARY-DECEMBER

 16. HENKILÖVAHINGKO-ONNETTOMUUKSET SEKÄ NIISSÄ KUOLLEET JA LOUKKAANTUNEET PÄIVITTÄIN
 ACCIDENTS INVOLVING PERSONAL INJURY AND PERSONS KILLED OR INJURED BY DATE

KUUKAUSI-MONTH PÄIVÄ DAY	ONNETTOMUUKSET - ACCIDENTS					KUOLLEET - KILLED					LOUKKAANTUNEET - INJURED				
	YHT. TOTAL	TAAJAMAT BUILT-UP AREA	ALKOHOLI- TAPAUKS. DRINK-REL FATAL	YHT. TOTAL	JALANK. PEDES- TRIAN CYCLE	MOPO MOPED CYCLE	M-PYÖRÄ MOTOR CYCLE	YHT. TOTAL	JALANK. PEDES- TRIAN CYCLE	MOPO MOPED CYCLE	M-CYCLE M.CYCLE CAR	YHT. TOTAL	JALANK. PEDES- TRIAN CYCLE	MOPO MOPED CYCLE	M-CYCLE M.CYCLE CAR
17	27	20	3	1	1	1	1	1	1	1	31	3	1	1	23
18	7	3	-	1	1	-	-	-	-	-	11	10	1	-	10
19	15	8	-	1	1	-	-	-	-	-	22	5	1	-	15
20	16	10	2	-	-	-	-	-	-	-	20	4	1	3	13
21	15	11	2	-	-	-	-	-	-	-	17	4	1	2	10
22	16	6	1	1	1	-	-	-	-	-	18	1	1	-	11
23	15	12	1	1	1	-	-	-	-	-	21	3	-	-	17
24	11	6	1	1	1	-	-	-	-	-	15	1	-	-	13
25	14	6	2	1	1	-	-	-	-	-	28	1	-	-	25
26	19	9	4	1	1	-	-	-	-	-	22	5	2	-	16
27	11	6	-	-	-	-	-	-	-	-	15	2	2	-	11
28	18	12	-	-	-	-	-	-	-	-	24	1	2	-	19
29	20	11	3	1	1	-	-	-	-	-	30	5	-	-	21
1	20	11	3	1	1	-	-	-	-	-	24	1	1	2	19
2	18	7	2	-	-	-	-	-	-	-	15	1	-	-	22
3	9	7	2	-	-	-	-	-	-	-	12	2	-	-	14
4	10	6	1	1	1	-	-	-	-	-	6	1	-	-	8
5	6	5	1	-	-	-	-	-	-	-	13	1	1	-	3
6	12	7	1	1	1	-	-	-	-	-	14	2	3	-	11
7	11	7	1	1	1	-	-	-	-	-	24	7	3	-	8
8	18	13	4	1	1	-	-	-	-	-	26	7	-	-	14
9	17	11	4	1	1	-	-	-	-	-	20	5	3	-	15
10	15	10	7	1	1	-	-	-	-	-	17	1	1	1	10
11	15	10	-	-	-	-	-	-	-	-	16	4	1	-	15
12	10	7	-	-	-	-	-	-	-	-	16	4	1	1	9
13	11	7	1	1	1	-	-	-	-	-	14	2	3	-	8
14	15	12	2	3	3	-	-	-	-	-	13	3	3	-	8
15	15	9	1	2	2	-	-	-	-	-	17	3	1	-	6
16	17	10	1	3	2	-	-	-	-	-	26	3	1	-	10
17	16	10	3	-	-	-	-	-	-	-	19	5	1	1	22
18	9	4	1	1	1	-	-	-	-	-	15	1	-	-	13
19	11	7	2	1	1	-	-	-	-	-	12	4	3	3	8
20	16	8	2	2	2	-	-	-	-	-	17	4	1	-	9
21	12	8	1	1	1	-	-	-	-	-	12	1	1	1	7
22	8	5	1	-	-	-	-	-	-	-	8	1	1	-	5
23	10	7	2	-	-	-	-	-	-	-	15	2	1	1	10
24	7	6	2	-	-	-	-	-	-	-	8	3	1	-	4
25	8	6	-	1	1	-	-	-	-	-	7	3	-	2	2
26	11	5	1	1	1	-	-	-	-	-	13	1	-	-	11
27	11	6	-	1	1	-	-	-	-	-	35	6	2	-	20
28	25	18	1	1	1	-	-	-	-	-	29	2	1	-	23
29	22	13	3	3	3	-	-	-	-	-	16	2	1	-	12
30	10	5	1	-	-	-	-	-	-	-	18	6	-	-	11
31	12	9	2	-	-	-	-	-	-	-	26	3	-	-	19
1	20	11	-	2	2	-	-	-	-	-	12	1	-	-	10
2	12	5	-	-	-	-	-	-	-	-	12	1	-	-	10

MAALISKUU - MARCH

HUHTIKUU - APRIL

TIELIIKENNEONNETTOMUUKSET - ROAD ACCIDENTS IN FINLAND
1996 TAMMI-JOULUKUU - JANUARY-DECEMBER

16. HENKILÖVAHINKO-ONNETTOMUUKSET SEKÄ NIISSÄ KUOLLEET JA LOUKKAANTUNEET PÄIVITTÄIN
ACCIDENTS INVOLVING PERSONAL INJURY AND PERSONS KILLED OR INJURED BY DATE

KUIKKAUSI-MONTH PÄIVÄ DAY	ONNETTOMUUKSET - ACCIDENTS					KUOLLEET - KILLED					LOUKKAANTUNEET - INJURED				
	YHT. TOTAL	TAAJAMAT BUILT-UP AREA	ALKOHOLI- TAPAUKS. DRINK-REL	KUOL. JOHT. FATAL	YHT. TOTAL	JALANK. PEDES- TRIAN	POLKU- PYÖRÄ CYCLE	MOPO MOPED	M-PYÖRÄ MOTOR CYCLE	HILÖ- AUTO CAR	YHT. TOTAL	JALANK. PEDES- TRIAN	POLKU- PYÖRÄ CYCLE	MOPO MOPED	MOOTT. PYÖRÄ M.CYCLE
3	10	6	1	1	1	1	-	-	-	-	17	2	2	-	15
4	13	10	1	-	-	-	-	-	-	16	2	4	-	-	6
5	7	2	-	-	-	-	-	-	-	13	-	-	-	-	13
6	19	15	7	1	1	-	-	1	-	23	6	3	-	-	13
7	10	4	3	-	-	-	-	-	-	15	1	1	-	-	11
8	11	7	2	-	-	-	-	-	-	20	4	4	-	-	15
9	8	5	2	1	1	-	-	1	-	8	1	3	-	-	4
10	8	4	2	-	-	-	-	-	-	11	1	2	-	-	6
11	12	10	-	-	-	-	-	-	-	13	4	4	-	-	4
12	6	5	1	-	-	-	-	-	-	7	1	1	-	-	4
13	18	11	3	1	1	1	-	-	-	25	-	3	-	-	5
14	4	2	-	-	-	-	-	-	-	6	1	1	-	-	22
15	7	5	-	-	-	-	-	-	-	8	1	3	-	-	4
16	11	6	2	1	1	-	-	-	-	10	1	4	-	-	3
17	15	8	2	1	1	-	-	-	-	20	1	4	-	-	5
18	17	12	2	1	1	-	-	-	-	18	1	4	-	-	14
19	18	12	3	2	3	1	-	-	-	21	1	5	-	-	10
20	17	12	3	1	1	-	-	-	-	25	5	3	-	-	10
21	11	6	4	1	1	-	-	-	-	12	1	3	-	-	16
22	13	9	3	1	1	1	-	-	-	18	2	5	-	-	9
23	13	10	2	3	5	1	-	-	-	13	3	2	-	-	9
24	13	8	-	1	2	1	-	-	-	13	2	4	-	-	6
25	29	9	-	1	2	-	-	-	-	33	3	3	-	-	8
26	18	14	4	1	1	-	-	-	-	17	1	7	-	-	29
27	11	7	4	1	1	1	-	-	-	14	3	3	-	-	6
28	15	10	2	2	2	-	-	-	-	19	3	3	-	-	8
29	16	9	3	2	1	-	-	-	-	17	3	2	-	-	11
30	19	14	4	-	-	-	-	-	-	21	5	2	-	-	7
1	21	8	5	1	1	-	-	-	-	30	5	4	-	-	14
2	15	10	1	1	1	-	-	-	-	19	-	6	-	-	11
3	9	7	2	1	1	-	-	-	-	11	-	2	-	-	5
4	9	4	1	-	-	-	-	-	-	12	2	1	-	-	8
5	7	2	1	2	2	1	-	-	-	10	1	1	-	-	9
6	11	8	2	1	1	-	-	-	-	14	1	2	-	-	7
7	11	6	-	1	1	-	-	-	-	13	1	3	-	-	8
8	20	16	2	1	1	-	-	-	-	23	1	7	-	-	10
9	20	12	2	1	1	-	-	-	-	24	1	6	-	-	9
10	21	10	4	1	1	1	-	-	-	23	1	7	-	-	16
11	28	12	10	3	3	-	-	-	-	36	2	3	-	-	18
12	26	14	3	2	2	-	-	-	-	29	3	7	-	-	15
13	28	22	4	3	3	1	-	-	-	31	2	5	-	-	15
14	16	10	3	3	3	-	-	-	-	18	6	9	-	-	7
15	16	7	6	3	3	-	-	-	-	26	4	3	-	-	5
16	18	13	3	1	1	-	-	-	-	22	1	5	-	-	22
17	14	16	3	2	2	-	-	-	-	16	2	1	-	-	7
18	14	11	3	1	1	1	-	-	-	22	2	2	-	-	27
19	11	5	3	2	1	-	-	-	-	14	2	2	-	-	10
20	26	20	1	2	1	-	-	-	-	29	5	2	-	-	8

TOUKOKUU - MAY

TIELIIKENNEONNETTOMUUDET - ROAD ACCIDENTS IN FINLAND
1996 TAMMI-JOULUKUU - JANUARY-DECEMBER

16. HENKILÖVAHINGKO-ONNETTOMUUDET SEKÄ NIISSÄ KUOLLEET JA LOUKKAANTUNEET PÄIVITTÄIN
ACCIDENTS INVOLVING PERSONAL INJURY AND PERSONS KILLED OR INJURED BY DATE

KUUKAUSI-MONTH PÄIVÄ DAY	ONNETTOMUUDET - ACCIDENTS				KUOLLEET - KILLED				LOUKKAANTUNEET - INJURED					
	YHT. TOTAL	TAAJAMAT BUILT-UP AREA	ALKOHOLI- TAPAUKS. DRINK-REL FATAL	YHT. TOTAL	JALANK. PEDES- TRIAN	POLKU- PYÖRÄ CYCLE	MOPO MOPED	M-PYÖRÄ MOTOR CYCLE	HILÖ- AUTO CAR	YHT. TOTAL	JALANK. PEDES- TRIAN	POLKU- PYÖRÄ CYCLE	MOPO MOPED	M-CYCLE M. CYCLE
21	24	18	2	1	1	1	1	1	29	1	9	1	1	15
22	21	16	2	1	1	1	1	1	21	3	11	1	1	4
23	26	16	2	1	1	1	1	1	33	1	12	1	1	3
24	29	21	10	1	1	1	1	1	36	2	12	2	2	16
25	22	7	7	1	1	1	1	1	38	1	12	2	1	17
26	8	4	1	1	1	1	1	1	7	1	1	2	2	30
27	29	18	3	1	1	1	1	1	40	3	8	2	2	4
28	24	21	1	1	1	1	1	1	33	2	10	3	4	16
29	19	12	4	2	2	2	2	2	22	1	3	2	2	14
30	25	21	2	1	1	1	1	1	30	3	10	2	1	9
31	27	22	2	1	1	1	1	1	33	4	6	1	1	10
1	26	15	6	4	5	4	2	2	43	2	5	4	2	18
2	22	9	8	2	4	2	1	4	33	4	4	2	2	28
3	20	18	2	1	1	1	1	1	24	4	6	3	3	24
4	23	16	1	1	1	1	1	1	27	1	8	1	1	9
5	22	13	2	2	3	2	2	2	25	2	5	3	4	15
6	23	15	4	2	3	2	2	2	28	2	8	1	1	8
7	19	11	4	3	3	3	3	3	25	2	6	2	2	12
8	24	12	3	3	3	3	3	3	31	3	5	3	3	17
9	12	6	2	2	1	1	1	1	19	1	2	1	1	20
10	30	22	4	4	3	3	3	3	37	2	10	3	4	15
11	29	16	6	1	3	1	1	3	38	4	5	1	2	17
12	23	19	1	1	1	1	1	1	30	1	8	1	1	15
13	22	12	4	1	1	1	1	1	28	1	5	1	1	20
14	30	17	5	2	2	2	2	2	42	2	7	3	3	19
15	32	15	15	3	3	3	3	3	46	3	6	3	3	22
16	22	6	6	1	1	1	1	1	31	2	3	1	1	36
17	21	17	1	1	1	1	1	1	25	1	9	3	3	21
18	20	15	1	2	2	2	2	2	31	1	4	1	1	8
19	24	12	1	1	1	1	1	1	29	1	4	1	1	21
20	18	11	2	1	1	1	1	1	20	4	6	2	2	18
21	26	11	10	2	2	2	2	2	32	3	7	2	2	10
22	22	8	10	5	5	5	5	5	31	1	2	2	2	17
23	18	8	1	1	1	1	1	1	36	1	3	1	1	24
24	24	13	1	1	1	1	1	1	33	1	2	2	2	26
25	10	3	1	1	1	1	1	1	10	1	1	1	1	22
26	16	8	3	1	2	2	2	2	21	1	3	3	3	13
27	33	20	6	3	3	3	3	3	32	1	9	3	3	13
28	18	18	6	1	1	1	1	1	30	3	6	5	2	16
29	22	11	6	1	1	1	1	1	31	3	4	4	2	12
30	18	11	5	1	1	1	1	1	29	1	1	1	1	20
1	22	16	3	2	2	2	2	2	29	2	4	1	4	22
2	19	8	2	2	2	2	2	2	24	2	2	1	1	19
3	24	16	2	2	2	2	2	2	32	1	8	3	3	15
4	22	11	4	2	3	3	3	3	24	1	5	2	2	16
5	22	15	4	1	1	1	1	1	27	2	5	6	6	10

KESÄKUU - JUNE

HEINÄKUU - JULY

TIELIIKENEONNETTOMUJDET - ROAD ACCIDENTS IN FINLAND
 1996 TAMMI-JOULUKUU - JANUARY-DECEMBER

 16. HENKILÖVAHINKO-ONNETTOMUJDET SEKÄ NIISSÄ KUOLLEET JA LOUKKAANTUNEET PÄIVITTÄIN
 ACCIDENTS INVOLVING PERSONAL INJURY AND PERSONS KILLED OR INJURED BY DATE

KUUKAUSI-MONTH PÄIVÄ DAY	ONNETTOMUJDET - ACCIDENTS					KUOLLEET - KILLED					LOUKKAANTUNEET - INJURED						
	YHT. TOTAL	TAAJAMAT BUILT-UP AREA	ALKOHOLI- TAPAUKSI. DRINK-REL	ALKOHOLI- TAPAUKSI. DRINK-REL	FATAL	YHT. TOTAL	JALANK. PEDES- TRIAN	POLKU- PYÖRÄ CYCLE	MOPO MOPED	M-PYÖRÄ MOTOR CYCLE	HIL- AUTO CAR	YHT. TOTAL	JALANK. PEDES- TRIAN	POLKU- PYÖRÄ CYCLE	MOPO MOPED	MOOTT. PYÖRÄ M.CYCLE	HIL- AUTO CAR
6	30	15	6	1	1	1	1	1	1	1	47	2	1	1	3	4	33
7	23	16	4	1	1	1	1	1	1	1	30	6	1	1	3	4	14
8	25	12	2	1	1	1	1	1	1	1	34	6	1	1	3	3	23
9	10	5	3	1	1	1	1	1	1	1	13	1	1	1	1	1	9
10	19	15	4	3	1	1	1	1	1	1	23	3	1	1	1	1	7
11	29	15	6	2	3	1	1	1	1	1	31	3	1	1	1	1	19
12	20	9	4	2	3	1	1	1	1	1	29	3	1	1	1	1	16
13	18	7	10	2	3	1	1	1	1	1	29	1	1	1	1	1	23
14	26	12	6	2	2	1	1	1	1	1	33	1	1	1	1	1	21
15	17	10	4	1	1	1	1	1	1	1	18	1	1	1	1	1	5
16	27	18	1	2	2	1	1	1	1	1	32	1	1	1	1	1	12
17	15	6	1	1	1	1	1	1	1	1	21	3	1	1	1	1	4
18	25	16	4	3	3	1	1	1	1	1	25	2	1	1	1	1	16
19	29	21	7	1	1	1	1	1	1	1	35	2	1	1	1	1	12
20	31	17	8	2	2	1	1	1	1	1	43	2	1	1	1	1	18
21	21	7	2	2	2	1	1	1	1	1	25	2	1	1	1	1	25
22	26	12	1	2	2	1	1	1	1	1	25	1	1	1	1	1	17
23	17	5	5	1	2	1	1	1	1	1	35	4	1	1	1	1	21
24	31	22	7	1	1	1	1	1	1	1	43	4	1	1	1	1	14
25	26	12	1	1	1	1	1	1	1	1	31	5	1	1	1	1	16
26	38	26	4	2	2	1	1	1	1	1	55	2	1	1	1	1	16
27	28	10	12	3	2	1	1	1	1	1	34	3	1	1	1	1	28
28	28	11	3	2	3	1	1	1	1	1	46	3	1	1	1	1	17
29	23	10	2	1	1	1	1	1	1	1	33	3	1	1	1	1	29
30	23	17	2	1	1	1	1	1	1	1	39	2	1	1	1	1	19
31	17	8	1	1	1	1	1	1	1	1	23	1	1	1	1	1	19
ELOKUU - AUGUST																	
1	28	16	3	2	2	1	1	1	1	1	31	1	1	1	1	1	14
2	21	16	4	2	2	1	1	1	1	1	24	5	1	1	1	1	18
3	28	15	8	2	2	1	1	1	1	1	36	2	1	1	1	1	11
4	17	11	6	1	1	1	1	1	1	1	22	2	1	1	1	1	24
5	22	15	1	1	1	1	1	1	1	1	24	2	1	1	1	1	10
6	19	11	2	4	5	1	1	1	1	1	24	4	1	1	1	1	16
7	36	19	3	1	1	1	1	1	1	1	42	2	1	1	1	1	11
8	30	17	3	2	4	1	1	1	1	1	34	2	1	1	1	1	18
9	30	18	1	1	1	1	1	1	1	1	34	3	1	1	1	1	19
10	31	11	10	1	1	1	1	1	1	1	48	4	1	1	1	1	14
11	33	21	5	2	4	1	1	1	1	1	43	5	1	1	1	1	37
12	39	19	3	1	1	1	1	1	1	1	46	6	1	1	1	1	22
13	38	28	2	3	3	1	1	1	1	1	49	4	1	1	1	1	33
14	26	16	2	3	3	1	1	1	1	1	28	2	1	1	1	1	24
15	27	18	4	4	4	1	1	1	1	1	49	2	1	1	1	1	12
16	41	31	13	4	4	1	1	1	1	1	32	5	1	1	1	1	16
17	21	13	3	1	1	1	1	1	1	1	48	3	1	1	1	1	15
18	27	12	3	2	3	1	1	1	1	1	27	3	1	1	1	1	20
19	29	23	3	1	1	1	1	1	1	1	38	3	1	1	1	1	15
20	22	16	4	1	1	1	1	1	1	1	33	2	1	1	1	1	23
21	33	20	4	2	2	1	1	1	1	1	41	4	1	1	1	1	6
22	26	18	2	2	2	1	1	1	1	1	31	4	1	1	1	1	21

TIELIIKENNEONNETTOMUUKSET - ROAD ACCIDENTS IN FINLAND
1996 TAMMI-JOULUKUU - JANUARY-DECEMBER

16. HENKILÖVAHINKO-ONNETTOMUUKSET SEKÄ NIISSÄ KUOLLEET JA LOUKKAANTUNEET PÄIVITTÄIN
ACCIDENTS INVOLVING PERSONAL INJURY AND PERSONS KILLED OR INJURED BY DATE

KUUKAUSI-MONTH PÄIVÄ DAY	ONNETTOMUUKSET - ACCIDENTS					KUOLLEET - KILLED					LOUKKAANTUNEET - INJURED				
	YHT. TOTAL	TAAJAMAT BUILT-UP AREA	ALKOHOLI- TAPAUKS. DRINK-REL FATAL	YHT. TOTAL	JALANK. PEDES- TRIAN	POLKU- PYÖRÄ CYCLE	MOPO MOPED	M-PYÖRÄ MOTOR CYCLE	HÖ- AUTO CAR	YHT. TOTAL	JALANK. PEDES- TRIAN	POLKU- PYÖRÄ CYCLE	MOPO MOPED	MOOTT. PYÖRÄ M.CYCLE	HÖ- AUTO CAR
23	53	35	7	3	4	1	-	-	3	6	26	1	4	23	
24	26	13	7	2	2	1	-	-	1	2	8	2	1	21	
25	18	12	4	2	2	-	-	-	1	2	2	2	1	12	
26	30	16	3	1	1	-	-	-	-	-	11	4	3	20	
27	21	14	2	2	-	-	-	-	-	-	4	4	3	9	
28	19	9	2	3	2	-	-	-	2	2	3	2	5	11	
29	28	19	5	3	3	-	-	-	1	1	9	6	1	16	
30	34	22	6	1	1	-	-	-	1	4	13	3	4	16	
31	26	18	12	-	-	-	-	-	-	4	5	2	3	19	
SYYSKUU-SEPTEMBER															
1	13	8	1	-	-	-	-	-	-	1	7	1	1	6	
2	32	23	4	2	2	-	-	-	-	4	11	4	3	16	
3	30	20	1	1	1	-	-	-	-	5	10	1	2	16	
4	25	19	1	-	-	-	-	-	-	2	8	2	2	8	
5	17	10	3	1	1	-	-	-	-	5	6	5	1	9	
6	31	16	4	1	1	-	-	-	1	3	3	2	1	19	
7	19	10	5	2	2	-	-	-	-	3	6	3	1	11	
8	12	5	-	-	-	-	-	-	-	2	3	1	1	10	
9	24	17	1	-	-	-	-	-	-	2	5	2	2	15	
10	22	17	3	2	2	-	-	-	-	3	6	1	1	19	
11	22	12	1	1	1	-	-	-	-	5	10	2	-	22	
12	14	1	4	1	1	-	-	-	-	5	10	1	2	4	
13	32	19	4	1	1	-	-	-	-	5	10	1	1	15	
14	28	14	7	4	4	-	-	-	-	2	5	9	3	15	
15	25	8	7	3	3	-	-	-	-	2	3	2	2	9	
16	32	21	3	3	3	-	-	-	-	4	6	4	1	24	
17	25	17	3	3	3	-	-	-	-	4	6	2	1	24	
18	24	16	2	3	3	-	-	-	-	4	9	3	2	15	
19	30	20	4	2	2	-	-	-	-	1	5	5	3	14	
20	36	25	2	2	2	-	-	-	-	1	11	3	1	14	
21	20	10	9	2	3	-	-	-	-	5	16	4	3	16	
22	20	9	7	1	1	-	-	-	-	2	4	2	1	23	
23	19	12	-	-	-	-	-	-	-	-	4	1	3	21	
24	25	16	1	-	-	-	-	-	-	3	9	2	4	12	
25	28	17	3	-	-	-	-	-	-	3	7	4	1	17	
26	20	11	4	4	6	-	-	-	-	2	12	2	2	17	
27	30	19	9	2	3	-	-	-	-	3	6	3	1	6	
28	27	16	9	2	3	-	-	-	-	3	10	3	1	21	
29	20	10	5	-	-	-	-	-	-	4	1	1	-	14	
30	20	13	2	-	-	-	-	-	-	5	4	1	2	17	
LOKAKUU - OCTOBER															
1	27	16	1	-	-	-	-	-	-	2	7	1	1	18	
2	17	11	3	1	1	-	-	-	-	2	5	1	-	12	
3	23	16	4	2	2	-	-	-	-	7	7	1	1	15	
4	31	22	6	1	1	-	-	-	-	8	8	2	1	16	
5	26	14	5	1	1	-	-	-	-	4	8	1	2	22	
6	16	10	7	1	1	-	-	-	-	4	5	4	-	14	
7	13	10	4	-	-	-	-	-	-	3	5	2	-	14	

TIELIIKENNEONNETTOMUUKSET - ROAD ACCIDENTS IN FINLAND
1996 TAMMI-JOULUKUU - JANUARY-DECEMBER

16. HENKILÖVAHINKO-ONNETTOMUUKSET SEKÄ NIISSÄ KUOLLEET JA LOUKKAANTUNEET PÄIVITTÄIN
ACCIDENTS INVOLVING PERSONAL INJURY AND PERSONS KILLED OR INJURED BY DATE

KUUKAUSI-MONTH PÄIVÄ DAY	ONNETTOMUUKSET - ACCIDENTS					KUOLLEET - KILLED					LOUKKAANTUNEET - INJURED				
	YHT. TOTAL	TAAJAMAT BUILT-UP AREA	ALKOHOLI- TAPAUKS. DRINK-REL	KUOL. JOHT. FATAL	YHT. TOTAL	JALANK. PEDES- TRIAN	POLKU- PYÖRÄ CYCLE	MOPO MOPED	M-PYÖRÄ MOTOR CYCLE	HLO- AUTO CAR	YHT. TOTAL	JALANK. PEDES- TRIAN	POLKU- PYÖRÄ CYCLE	MOPO MOPED	MOOTT. PYÖRÄ M.CYCLE
8	28	16	4	1	1	1	1	1	1	36	4	4	9	1	21
9	21	17	3	1	3	1	1	1	1	24	4	4	9	2	9
10	30	23	1	2	3	1	1	1	1	36	5	11	2	2	14
11	28	18	2	2	2	1	1	1	1	40	3	3	7	1	29
12	19	11	11	2	2	1	1	1	1	23	2	2	4	1	16
13	20	13	7	4	4	1	1	1	1	21	4	4	3	1	14
14	21	16	2	1	1	1	1	1	1	24	1	1	8	1	12
15	8	3	1	1	1	1	1	1	1	9	1	1	1	1	4
16	19	9	1	3	3	1	1	1	1	22	2	2	4	1	14
17	20	17	3	2	2	1	1	1	1	29	2	2	5	1	18
18	23	14	6	2	2	1	1	1	1	27	5	3	2	2	15
19	18	12	2	1	1	1	1	1	1	32	2	2	1	1	28
20	17	10	2	2	2	1	1	1	1	20	2	2	1	1	17
21	18	13	2	2	2	1	1	1	1	23	2	2	1	3	16
22	16	12	3	2	2	1	1	1	1	24	2	2	6	2	13
23	12	9	4	1	1	1	1	1	1	19	5	3	3	2	15
24	21	14	3	1	1	1	1	1	1	25	6	4	3	3	16
25	20	14	6	1	1	1	1	1	1	25	2	2	4	3	11
26	20	9	6	2	2	1	1	1	1	26	2	2	5	1	18
27	18	15	4	1	2	1	1	1	1	27	4	4	7	4	17
28	23	16	1	1	1	1	1	1	1	24	4	4	7	1	9
29	23	17	2	1	1	1	1	1	1	27	7	7	6	2	9
30	21	14	3	2	2	1	1	1	1	26	7	7	4	3	9
31	16	7	1	2	2	1	1	1	1	18	2	2	1	3	10
1	25	20	2	1	1	1	1	1	1	30	5	7	7	1	14
2	15	6	2	1	1	1	1	1	1	19	1	1	2	1	15
3	13	8	1	1	1	1	1	1	1	18	4	2	5	2	15
4	24	14	2	2	2	1	1	1	1	32	5	5	4	1	19
5	24	20	2	1	1	1	1	1	1	27	6	6	4	4	12
6	24	22	2	1	1	1	1	1	1	26	10	4	2	2	9
7	31	25	3	3	3	2	2	1	1	31	9	8	8	2	9
8	27	20	2	2	2	1	1	1	1	38	9	9	3	1	20
9	33	18	6	1	1	1	1	1	1	46	10	3	1	3	29
10	28	14	4	2	2	1	1	1	1	66	6	6	5	1	33
11	35	24	1	1	1	1	1	1	1	50	9	9	1	1	22
12	14	9	2	2	2	1	1	1	1	16	1	1	2	1	10
13	23	13	1	1	1	1	1	1	1	26	6	2	3	1	14
14	17	16	1	1	1	1	1	1	1	18	2	2	2	1	11
15	23	14	2	1	1	1	1	1	1	31	4	4	2	2	19
16	20	13	7	1	1	1	1	1	1	27	5	5	2	2	14
17	7	5	1	1	1	1	1	1	1	10	2	2	4	1	8
18	21	15	1	1	1	1	1	1	1	33	7	6	7	1	8
19	28	23	1	2	2	1	1	1	1	33	6	7	3	4	16
20	12	10	2	2	2	1	1	1	1	28	1	1	1	1	10
21	24	20	1	1	1	1	1	1	1	13	5	4	3	1	15
22	15	8	2	3	3	1	1	1	1	13	1	1	1	1	9
23	21	13	7	3	3	1	1	1	1	27	4	3	5	1	15
24	23	13	6	1	1	1	1	1	1	27	7	7	2	1	18

MARRASKUU-NOVEMBE

TIELIIKENNEONNETTOMUUKSET - ROAD ACCIDENTS IN FINLAND
 1996 TAMMI-JOULUKUU - JANUARY-DECEMBER

 16. HENKILÖVAHINKO-ONNETTOMUUKSET SEKÄ NIISSÄ KUOLLEET JA LOUKKAANTUNEET PÄIVITTÄIN
 ACCIDENTS INVOLVING PERSONAL INJURY AND PERSONS KILLED OR INJURED BY DATE

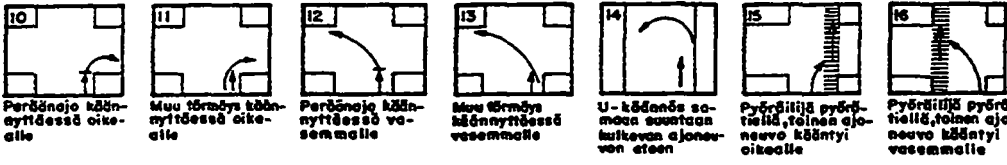
KUUKAUSI-MONTH PÄIVÄ DAY	ONNETTOMUUKSET - ACCIDENTS						KUOLLEET - KILLED						LOUKKAANTUNEET - INJURED					
	YHT. TOTAL	TAAJAMAT BUILT-UP AREA	ALKOHOLI- TAPAUKS. DRINK-REL	FATAL	YHT. TOTAL	JALANK. PEDES- TRIAN	POLKU- PYÖRÄ CYCLE	MOPO MOPED	M-PYÖRÄ MOTOR CYCLE	HÖ- AUTO CAR	YHT. TOTAL	JALANK. PEDES- TRIAN	POLKU- PYÖRÄ CYCLE	MOPO MOPED	MOOTT. PYÖRÄ M. CYCLE	HÖ- AUTO CAR		
25	16	9	1	-	-	-	-	-	-	-	19	3	1	1	-	12		
26	15	9	1	1	1	-	-	-	-	-	18	2	2	-	-	12		
27	22	15	4	1	1	1	-	-	-	-	22	8	1	1	-	11		
28	15	8	2	-	-	-	-	-	-	-	17	5	2	2	-	7		
29	25	13	2	-	-	-	-	-	-	-	35	3	-	-	-	28		
30	30	13	6	1	1	-	-	-	-	-	51	4	-	-	-	43		
JOULUKUU-DECEMBER																		
1	17	9	2	1	1	1	-	-	-	-	24	5	2	-	-	16		
2	17	12	-	1	1	1	-	-	-	-	19	4	4	1	-	7		
3	17	9	1	1	1	-	-	-	-	-	20	4	3	-	-	11		
4	20	14	3	-	-	-	-	-	-	-	21	7	4	-	-	9		
5	22	12	5	1	1	1	-	-	-	-	25	6	1	2	-	16		
6	24	14	9	1	1	-	-	-	-	-	36	7	2	-	-	26		
7	21	9	5	2	2	-	-	-	-	-	31	7	2	-	-	20		
8	15	5	2	2	2	-	-	-	-	-	23	3	4	-	-	19		
9	20	13	3	2	2	1	1	-	-	-	22	3	4	2	-	13		
10	14	9	2	2	2	-	-	-	-	-	16	5	3	1	-	5		
11	13	11	1	1	1	1	-	-	-	-	15	2	4	2	-	10		
12	23	9	1	1	1	1	-	-	-	-	32	4	1	2	-	24		
13	29	13	1	2	2	1	-	-	-	-	38	3	1	1	-	29		
14	26	16	4	4	4	-	-	-	-	-	35	6	2	1	-	23		
15	14	5	4	1	1	-	-	-	-	-	19	4	4	1	-	12		
16	30	18	1	1	1	-	-	-	-	-	37	6	2	-	-	24		
17	27	13	2	2	3	-	-	-	-	-	35	3	3	-	-	31		
18	22	11	2	3	3	-	-	-	-	-	31	3	3	-	-	19		
19	24	10	2	3	3	1	-	-	-	-	40	3	1	-	-	21		
20	26	15	4	3	3	2	-	-	-	-	27	6	1	1	-	19		
21	38	13	3	2	2	-	-	-	-	-	54	2	2	-	-	49		
22	15	4	2	1	1	-	-	-	-	-	21	1	1	-	-	20		
23	29	17	3	1	2	-	-	-	-	-	44	3	1	-	-	37		
24	18	8	2	-	-	-	-	-	-	-	27	1	1	-	-	23		
25	7	4	2	-	-	-	-	-	-	-	16	1	-	-	-	16		
26	11	2	1	2	4	-	-	-	-	-	17	4	-	-	-	15		
27	15	6	1	1	2	-	-	-	-	-	22	4	2	-	-	14		
28	15	9	3	1	1	-	-	-	-	-	17	4	4	1	-	9		
29	16	6	2	1	1	-	-	-	-	-	22	2	2	-	-	17		
30	25	7	2	4	6	-	-	-	-	-	40	2	-	1	-	35		
31	17	12	3	-	-	-	-	-	-	-	23	6	1	-	-	16		

LIKENNEONNETTOMUUSTYYPPIKUVASTO

0 SAMAT AJOSUUNNAT (MIKÄÄN AJONEUVOSTA EI OLLUT KÄÄNTYMÄSSÄ)



1 SAMAT AJOSUUNNAT (JOKIN AJONEUVOISTA OLI KÄÄNTYMÄSSÄ)

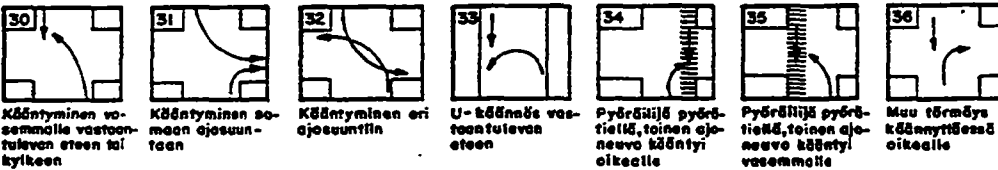


2 VASTAKKAISET AJOSUUNNAT (KOHTAAMISONNETTOMUUS)

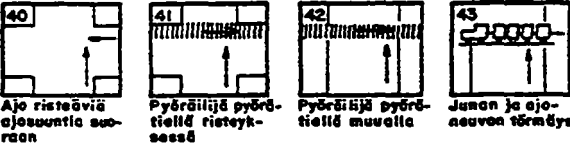


Jos tyyppikuvastosta ei löydy tapaukseen sopivaa tyyppiä mutta se on kuitenkin selvästi sijoitettavissa johonkin ryhmään, voidaan käyttää ryhmän mukaista alkunumeroa ja 9-loppuista onnettomuustyyppiä.

3 VASTAKKAISET AJOSUUNNAT (JOKIN AJONEUVOISTA OLI KÄÄNTYMÄSSÄ)



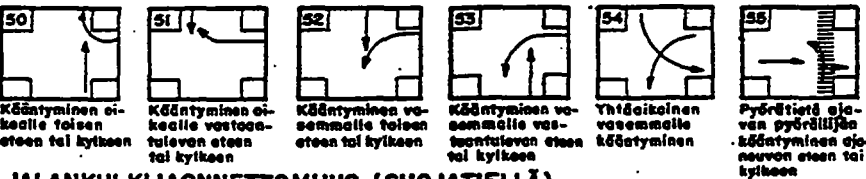
4 RISTEÄVÄT AJOSUUNNAT



→ AJONEUVO: KUVASTOSSA TARKOITETAAN AJONEUVOLLA TLA 2§:SSÄ MÄÄRITELTYJEN KULKUNEUVOJEN LISÄKSI MYÖS RAATIOVAUNUA

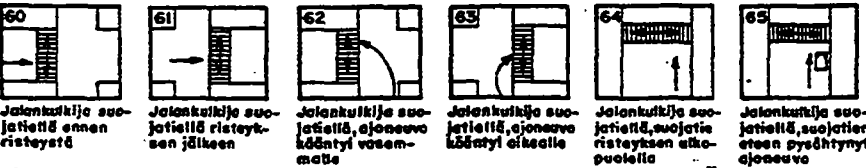
→ POLKUPYÖRÄ (MOPO): KUVASTOSSA ON KUVIEN 15,16,34,35,41,42 JA 55 MERKITYY PYÖRÄTIETÄ AJAVA PYÖRÄILIJÄ, MUISSA KUVISSA VOI PYÖRÄILIJÄ OLLA MIKÄ TAHANSA AJONEUVO

5 RISTEÄVÄT AJOSUUNNAT (JOKIN AJONEUVOISTA OLI KÄÄNTYMÄSSÄ)

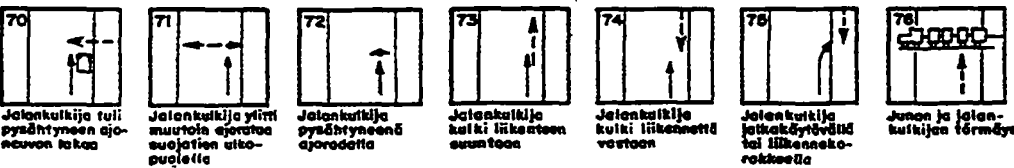


→ JALANKULKIJA

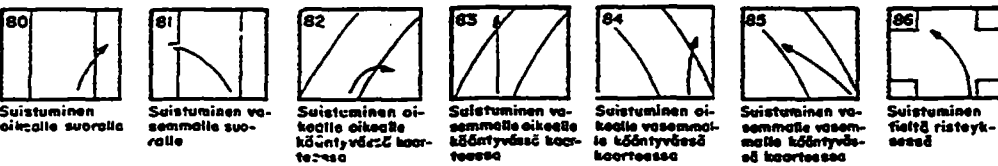
6 JALANKULKIJAONNETTOMUUS (SUOJATIELLÄ)



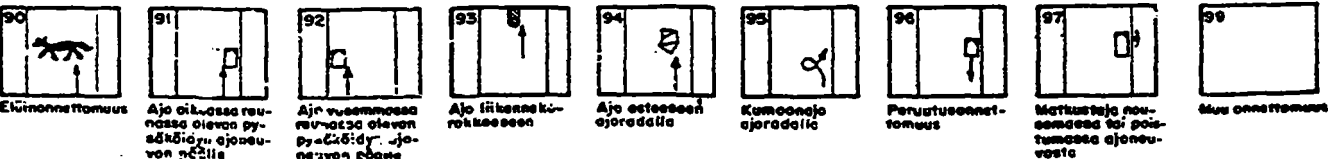
7 JALANKULKIJAONNETTOMUUS (MUUALLA KUIN SUOJATIELLÄ)



8 TIETÄ SUISTUMINEN

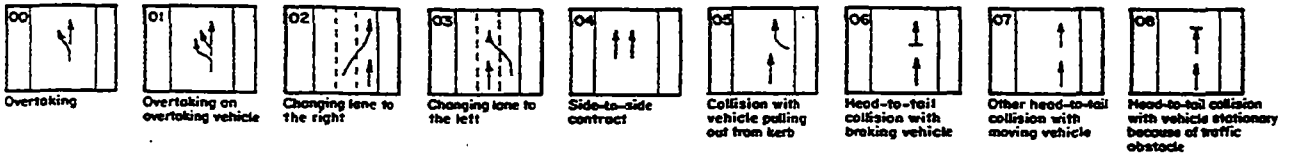


9 MUU ONNETTOMUUS

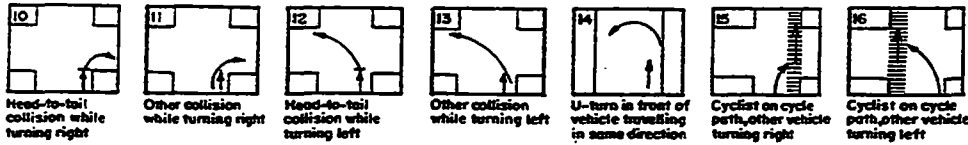


DIAGRAMMATIC CLASSIFICATIONS OF ACCIDENT TYPES

0 SAME DIRECTION OF TRAVEL (NONE OF VEHICLES TURNING)



1 SAME DIRECTION OF TRAVEL (AT LEAST ONE VEHICLE TURNING)



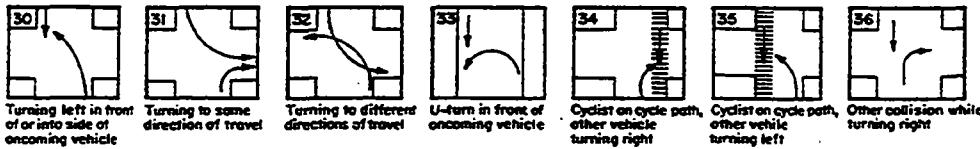
2 OPPOSING DIRECTIONS OF TRAVEL (HEAD-ON COLLISIONS)



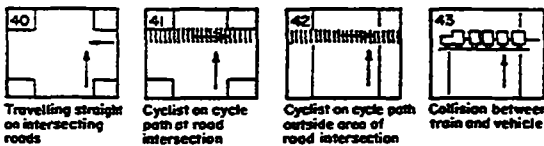
Attention!

In addition to the accident type codes shown it is possible to use codes 09, 19, 29 etc. If a relevant code analogous to the accident can't be found in the diagrams, but the accident distinctly belongs to a certain group, the accident type code is formed of the number of the group and number nine. Try to avoid type code 99.

3 OPPOSING DIRECTIONS OF TRAVEL (AT LEAST ONE VEHICLE TURNING)

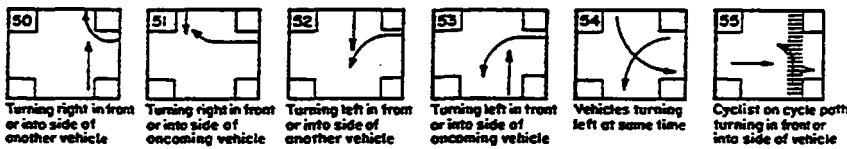


4 INTERSECTING DIRECTIONS OF TRAVEL



— VEHICLE: IN THE DIAGRAMS BY VEHICLE IS MEANT A CARRIAGE WITHIN THE MEANING OF SECTION 2 OF THE FINNISH ROAD TRAFFIC ACT OR A TRAM.

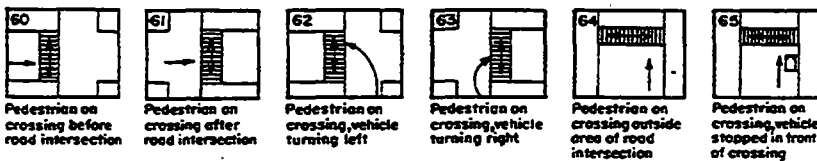
5 INTERSECTING DIRECTIONS OF TRAVEL (AT LEAST ONE VEHICLE TURNING)



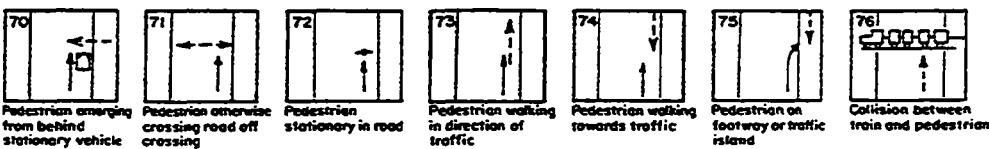
— PEDAL CYCLE (MOPED): IN DIAGRAMS 15, 16, 34, 41, 42 AND 55 A CYCLIST ON A CYCLE PATH IS SHOWN; IN THE OTHER DIAGRAMS THE CYCLIST MAY BE ANY VEHICLE WHATSOEVER.

— PEDESTRIAN

6 PEDESTRIAN ACCIDENT (ON PEDESTRIAN CROSSING)



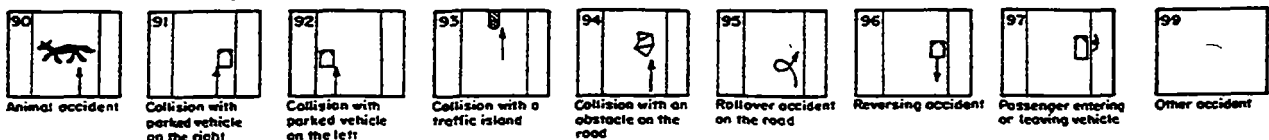
7 PEDESTRIAN ACCIDENT (OTHER THAN ON PEDESTRIAN CROSSING)



8 RUNNING OFF THE ROAD



9 OTHER ACCIDENT



Kirjallisuutta - Bibliography

Annual Bulletin of Transport Statistics for Europe (annual); United Nations, Geneva. ECE:n liikennetilastolliseen vuosikirjaan on koottu Euroopan ja Pohjois-Amerikan tärkeimmät verkosto-, kalusto-, liikennesuorite- ym. tiedot.

Esitutkintalaki (Pretrial Investigation Act) 449/1987 ja esitutkinta-asetus (Pretrial Investigation Decree) 575/1988. Säätelevät poliisin liikenneonnettomuustutkintaa.

International Road Traffic and Accident Database IRTAD, Framework; Road Transport Research Programme; Institute for Road Safety Research, The Netherlands, on behalf of the OECD. OECD:n tieliikenne- ja onnettomuustietokannasta on saatavana OECD-maiden tiedot konekielisinä.

Kuolemansyyt/Causes of Death(vuosijulkaisu/annual); Tilastokeskus, Helsinki. Kuolemansyytilastosta ilmenevät eri liikennemuotojen kuolleiden määrät.

Lento-onnettomuustilasto (vuosijulkaisu). Ilmailulaitos, Helsinki.

Liikenneonnettomuudet yleisillä teillä 1993; Tielaitoksen tilastoja 5/1994. Tielaitos, Helsinki.

Liikenneonnettomuustilastojen edustavuustutkimus v. 1985; Tie- ja vesirakennushallitus, Helsinki 1988. Tutkimuksesta saadaan arviot sekä tämän poliisin tietoihin perustuvan että vakuutusyhtiöiden korvauksiin perustuvan tilaston peittävyyksistä.

Liikennetilastollinen vuosikirja/Transport and Communications Statistical Yearbook for Finland (vuosijulkaisu/annual); Tilastokeskus, Helsinki. Vuosikirjaan on koottu eri liikennemuotojen verkko-, kalusto- ja liikennesuoritetiedot sekä suppeat liikenneonnettomuustiedot.

Liikenteen ja muiden toimintojen turvallisuuden vertailu v. 1985-87. Tiehallitus, Helsinki 1990.

Merenkululaitoksen toimintakertomus (vuosijulkaisu); Merenkulkuhallitus, Helsinki. Sisältää tietoja vesiliikenneonnettomuuksista.

Moottoriajoneuvot/Motor Vehicles in Finland (vuosijulkaisu/annual); Tilastokeskus, Helsinki. Tilasto sisältää kattavimmat julkaistut tiedot rekisterissä olevista ajoneuvoista sekä ensirekisteröinneistä.

Onnettomuus- ja vauriotilasto (vuosijulkaisu). Valtionrautatiet, Helsinki.

Poliisin tietoon tullut rikollisuus/Criminality Known to the Police (vuosijulkaisu/annual); Tilasto keskus, Helsinki. Tietoja liikennerikoksista, esim. rattijuopumuksesta.

Poliisin tutkintalomakkeisto; Esitutinnan kirjaimismenettely. Sisäasiainministeriö, Helsinki 1989.

Poliisiviranomaisten pyytämät päihdetutkimukset ja lausunnot (vuosijulkaisu); Kansanterveyslaitos, Helsinki. Tietoja mm. kiinni jääneiden rattijuoppojen promillemääristä.

Pyöräilyn onnettomuus- ja suoritejärjestelmän kehittäminen; Liikenneministeriö, Helsinki 1995.

Raportti liikennevahinkojen tutkijalautakuntien tutkimista kuolemaan johtaneista liikennevahingoista (vuosijulkaisu); Liikennevakuutusyhdistys, Helsinki. Tutkijalautakunnat tutkivat lähes kaikista moottoriajoneuvossa olleen kuolemaan johtaneista onnettomuuksista, mikä ne aiheutti.

Statistics of Road Traffic Accidents in Europe and North America (annual), United Nations, Geneva. ECE:n tieliikenneonnettomuusjulkaisu Euroopan ja Pohjois-Amerikan onnettomuuksista on alan tärkein kansainvälinen julkaisu.

Tieliikennelaki (Road Traffic Act) 267/1981 ja tieliikenneasetus (Road Traffic Decree) 182/1982. Säätelevät tieliikennettä, mm. onnettomuuksista ilmoittamista.

Tieliikenteen onnettomuuskustannukset/Road Traffic Accident Costs 1990; Tiehallitus, Helsinki 1990. Laskelma onnettomuuksien aiheuttamista kustannuksista vakavuusasteen mukaan.

Vakuutusyhtiöiden liikennevahinkotilasto (vuosijulkaisu). Liikennevakuutuskeskus, Helsinki. Toinen tärkeä kotimainen liikenneonnettomuustilasto sisältää liikennevakuutuksesta korvatut onnettomuudet.

World Road Statistics (annual), International Road Federation.

Yhteenveto liikennevahinkojen tutkijalautakuntien tutkimista rattijuopumus vahingoista (vuosijulkaisu); Liikennevakuutuskeskus, Helsinki. Tutkijalautakunnat tutkivat lähes kaikki kuolemaan johtaneet rattijuopumusonnettomuudet.

Yleiset tiet 1.1./Public Roads in Finland 1.1. (vuosijulkaisu/annual); Tielaitos, Helsinki. Tiedot tielaitoksen ylläpitämistä teistä ja niiden liikennesuoritteista.

Tieliikenteessä kuolleet ja loukkaantuneet henkilöt vuonna 1996 sekä poliisin tietoon tulleet henkilövahinkoon johtaneet onnettomuudet.

Aikasarjoja liikenneonnettomuuksista vuosilta 1931–1996.

Kansainvälisiä vertailutietoja onnettomuuksissa kuolleista ja loukkaantuneista sekä kuolleitten määrästä suhteessa väestöön ja autoistumiseen.

Kunnittaiset tiedot henkilövahinko-onnettomuuksista sekä niissä kuolleista ja loukkaantuneista tienkäyttäjryhmittäin.

This publication contains data on road traffic accidents reported to Statistics Finland by the police as well as data on persons killed and injured in these accidents.

Time series data on road traffic accidents since 1931 are also included.

In addition, the publication presents international comparisons on persons killed and injured in road traffic accidents in different countries, as well as on road accidents per capita and car density.

Data on accidents involving personal injury and persons killed or injured in each municipality are also covered.

Myynti:
Tilastokeskus/Myyntipalvelu
PL 3B
00022 TILASTOKESKUS
puh. (09) 1734 2011
faksi (09) 1734 2474
sähköposti: myynti.tilastokeskus@stat.fi

Försäljning:
Statistikcentralen/Försäljningstjänsten
PB 3B
00022 STATISTIKCENTRALEN
tfn (09) 1734 2011
fax (09) 1734 2474
e-post: myynti.tilastokeskus@stat.fi

Orders:
Statistics Finland/Sales Services
P.O.Box 3B
FIN-00022 STATISTICS FINLAND
Tel. + 358 9 1734 2011
Fax + 358 9 1734 2474
E-mail: myynti.tilastokeskus@stat.fi

ISSN 1236-3014
= Liikenne ja matkailu
ISSN 0785-6245
ISBN 951-727-354-1



9 789517 273541