

# Kuluttajahintaindeksi

Konsumentprisindex

Consumer Price Index

2004, syyskuu – september – September

Julkaistavissa 14.10.2004 klo 8.00  
 Får publiceras 14.10.2004 kl. 8.00  
 Not to be released before 8 a.m.,  
 14 October 2004

## Syyskuun inflaatio 0,4 prosenttia

Kuluttajahintojen vuosimuutos eli inflaatio oli Tilastokeskuksen mukaan syyskuussa 0,4 prosenttia. Inflaatio oli siten sama kuin elokuussa.

Elokuusta syyskuuhun kuluttajahinnat nousivat 0,4 prosenttia, mikä johtui lähinnä vaatealennusmyyntien päätymisestä ja tuoreiden vihannesten kallistumisesta.

## Inflation 0.4 per cent in September

According to Statistics Finland, the year-on-year change in consumer prices, i.e. inflation, was 0.4 per cent in September. Inflation was thus the same as in August.

From August to September, consumer prices rose by 0.4 per cent, which was mainly due to ending of sales of clothing and higher prices of fresh vegetables.

### Suomen inflaatiomittarit, syyskuu 2004

Inflationsmätare i Finland, september 2004

Inflation indicators in Finland, September 2004

|                                                                                                                                  | Pisteluku<br>Indextal<br>Point figure | Vuosimuutos<br>Årsförändring<br>Change on one year | Kuukausimuutos<br>Månadsförändring<br>Change on one month |
|----------------------------------------------------------------------------------------------------------------------------------|---------------------------------------|----------------------------------------------------|-----------------------------------------------------------|
| <b>Kuluttajahintaindeksi 2000=100</b><br>Konsumentprisindex<br>Consumer Price Index                                              | <b>105,7</b>                          | <b>0,4 %</b>                                       | <b>0,4 %</b>                                              |
| <b>Elinkustannusindeksi 1951:10=100</b><br>Levnadskostnadsindex<br>Cost-of-living index                                          | <b>1 585</b>                          |                                                    |                                                           |
| <b>Yhdenmukaistettu kuluttajahintaindeksi 1996=100</b><br>Harmoniserat konsumentprisindex<br>Harmonised Index of Consumer Prices | <b>114,0</b>                          | <b>0,2 %</b>                                       | <b>0,4 %</b>                                              |



## Syyskuun inflaatio 0,4 prosenttia

Kuluttajahintojen vuosimuutos eli inflaatio oli Tilastokeskuksen mukaan syyskuussa 0,4 prosenttia. Inflaatio oli siten sama kuin elokuussa.

Kuluttajahintoja nosti vuodessa eniten poltonesteiden kallistuminen, 0,4 prosenttiyksikköä. Kulttuuri- ja vapaa-ajan palveluiden hintojen nousu, vuokrankorotukset sekä asuntojen kallistuminen nostivat myös keskimääräistä hintatasoa. Inflaatiota puolestaan hillitsi edelleen eniten alkoholijuomien hintojen lasku. Puhelumaksujen, käytettyjen autojen ja lentomatkojen halpeneminen sekä korkojen lasku viime vuodesta pienensi niin ikään inflaatiota.

Elokuusta syyskuuhun kuluttajahinnat nousivat 0,4 prosenttia, mikä johtui lähinnä vaatealennusmyyntien päättymisestä ja tuoreiden vihannesten kallistumisesta.

Tilastokeskuksen haastattelijat keräävät indeksiä varten noin 50 000 hintatietoa 492 hyödykkeestä noin 3 500 liikkeestä aina kuukauden puolivälissä. Lisäksi noin 1 000 hintatietoa kerätään keskitetysti.

## EMU-maiden inflaatio syyskuussa ennakkotietojen mukaan 2,2 prosenttia

Yhdenmukaistetun kuluttajahintaindeksin ennakkotietojen mukaan EMU-maiden inflaatio oli syyskuussa 2,2 prosenttia. Elokuussa se oli 2,3 prosenttia. Suomen vastaava inflaatio oli syyskuussa 0,2 prosenttia.

Eurostatin arvio EMU-alueen inflaatiosta perustuu joidenkin jäsenmaiden ennakkotietoihin ja energian hinnankehitykseen. Eurostat julkaisee syyskuuta koskevat yksityiskohtaiset yhdenmukaistetut kuluttajahintaindeksit 18. lokakuuta.

## Inflation 0.4 per cent in September

According to Statistics Finland, the year-on-year change in consumer prices, i.e. inflation, was 0.4 per cent in September. Inflation was thus the same as in August.

Consumer prices were brought up most in the year by higher prices of liquid fuels, by 0.4 percentage points. Risen charges for cultural and leisure services, rent increases and higher prices of dwellings also raised the average price level. Inflation was still held back most by fallen prices of alcoholic beverages. Lower telephone call charges, reduced prices of used cars, decreased prices of flights and the fall in interest rates from the previous year also diminished inflation.

From August to September, consumer prices rose by 0.4 per cent, which was mainly due to ending of sales of clothing and higher prices of fresh vegetables.

Each mid-month, Statistics Finland interviewers collect around 50,000 prices on 492 commodities from approximately 3,500 outlets for the Consumer Price Index. In addition, some 1,000 items of price data are gathered by centralised collection.

## According to preliminary data, inflation in the EMU countries 2.2 per cent in September

According to the preliminary data on the Harmonised Index of Consumer Prices, the rate of inflation in the member states of the EMU was in September 2.2 per cent. In August it was 2.3 per cent. The corresponding figure for Finland in September was 0.2 per cent.

Eurostat's estimate on inflation in the EMU area is based on preliminary data published by certain member states and on the price development of energy. Eurostat will publish detailed data on the Harmonised Indices of Consumer Prices for September on 18 October.

### Kuluttajahintaindeksin vuosimuutokseen eniten vaikuttaneita hyödykkeitä

*Goods and services with the greatest effect on the year-on-year change in the Consumer Price Index*

| +                                 | %-yksikköä – %-units | -                                                | %-yksikköä – %-units |
|-----------------------------------|----------------------|--------------------------------------------------|----------------------|
| Bensiini – Gasoline               | + 0,243              | Viina – Spirits                                  | - 0,409              |
| Vuokrat – Rents                   | + 0,178              | Olut – Beer                                      | - 0,275              |
| Kevyt polttoöljy – Light fuel oil | + 0,148              | Puhelumaksut – Telephone calls                   | - 0,231              |
| Rahapelit – Games of chance       | + 0,091              | Käytetyt henkilöautot – Passenger car used       | - 0,143              |
| Kiinteistöt – Real estates        | + 0,088              | Asuntolainojen korot – Interest on housing loans | - 0,129              |

# Kuluttajahintaindeksi 2000=100 hyödykeryhmittäin

## Consumer Price Index 2000=100 by commodity groups

| Kokonaisindeksi                                   |       |       |       |       |       |       |       |       |       |       |       |       |       |       |
|---------------------------------------------------|-------|-------|-------|-------|-------|-------|-------|-------|-------|-------|-------|-------|-------|-------|
| Overall index                                     |       |       |       |       |       |       |       |       |       |       |       |       |       |       |
|                                                   |       | 01    | 02    | 03    | 04    | 05    | 06    | 07    | 08    | 09    | 10    | 11    | 12    |       |
| Paino-Weight %                                    | 1000  | 138   | 60    | 50    | 195   | 50    | 43    | 155   | 35    | 124   | 6     | 76    | 68    |       |
| 2000                                              | 100,0 | 100,0 | 100,0 | 100,0 | 100,0 | 100,0 | 100,0 | 100,0 | 100,0 | 100,0 | 100,0 | 100,0 | 100,0 |       |
| 2001                                              | 102,6 | 104,4 | 101,8 | 100,9 | 103,0 | 102,4 | 102,3 | 100,9 | 99,8  | 103,1 | 103,3 | 102,3 | 104,4 |       |
| 2002                                              | 104,2 | 107,4 | 103,6 | 100,0 | 103,4 | 103,9 | 107,3 | 102,1 | 100,4 | 105,3 | 106,6 | 104,7 | 105,5 |       |
| 2003                                              | 105,1 | 108,1 | 104,7 | 99,8  | 104,8 | 104,4 | 110,7 | 102,0 | 97,0  | 106,5 | 113,0 | 107,7 | 106,3 |       |
| 2002                                              | I     | 103,2 | 109,4 | 103,4 | 94,1  | 102,1 | 103,2 | 105,5 | 99,6  | 101,3 | 104,3 | 105,1 | 103,5 | 105,2 |
|                                                   | II    | 103,4 | 108,5 | 103,5 | 95,6  | 102,3 | 103,6 | 105,9 | 99,9  | 101,3 | 105,1 | 105,1 | 103,4 | 105,2 |
|                                                   | III   | 103,9 | 109,2 | 103,5 | 101,3 | 102,5 | 103,8 | 105,9 | 100,8 | 101,1 | 104,9 | 105,1 | 103,7 | 105,1 |
|                                                   | IV    | 104,3 | 107,5 | 103,5 | 103,6 | 103,0 | 103,8 | 106,6 | 103,0 | 101,0 | 105,3 | 105,1 | 104,1 | 105,1 |
|                                                   | V     | 104,6 | 108,8 | 103,5 | 103,0 | 103,4 | 104,1 | 106,9 | 102,8 | 101,0 | 105,2 | 105,1 | 104,1 | 105,5 |
|                                                   | VI    | 104,3 | 107,7 | 103,6 | 100,9 | 103,5 | 104,0 | 106,7 | 102,6 | 100,8 | 105,2 | 105,1 | 105,0 | 105,4 |
|                                                   | VII   | 104,2 | 108,3 | 103,6 | 92,9  | 103,9 | 103,5 | 106,9 | 102,7 | 101,7 | 105,4 | 105,1 | 105,0 | 105,4 |
|                                                   | VIII  | 104,2 | 106,3 | 103,6 | 96,1  | 104,1 | 103,7 | 107,9 | 102,8 | 101,5 | 105,2 | 105,1 | 105,1 | 105,8 |
|                                                   | IX    | 104,5 | 105,8 | 103,7 | 101,2 | 104,3 | 104,1 | 108,1 | 103,2 | 101,2 | 105,3 | 105,8 | 105,5 | 106,0 |
|                                                   | X     | 104,8 | 105,8 | 103,7 | 103,5 | 104,4 | 104,5 | 109,7 | 103,1 | 99,9  | 106,0 | 110,9 | 105,7 | 105,7 |
|                                                   | XI    | 104,5 | 105,6 | 103,7 | 103,8 | 103,9 | 104,5 | 109,7 | 102,8 | 96,9  | 105,5 | 110,9 | 105,8 | 105,6 |
|                                                   | XII   | 104,5 | 106,3 | 103,6 | 103,7 | 104,0 | 104,3 | 108,2 | 102,0 | 96,8  | 106,0 | 110,9 | 106,0 | 105,6 |
| 2003                                              | I     | 104,6 | 107,8 | 104,3 | 93,5  | 104,5 | 103,9 | 108,5 | 102,8 | 99,3  | 105,8 | 110,9 | 106,7 | 106,7 |
|                                                   | II    | 105,3 | 108,8 | 104,6 | 96,2  | 105,1 | 103,6 | 109,5 | 103,7 | 98,5  | 106,4 | 110,9 | 107,1 | 106,8 |
|                                                   | III   | 105,6 | 108,8 | 104,7 | 101,5 | 105,5 | 103,9 | 109,4 | 103,5 | 98,4  | 106,3 | 110,9 | 107,1 | 106,7 |
|                                                   | IV    | 105,4 | 108,7 | 104,7 | 102,8 | 104,6 | 104,6 | 110,5 | 102,9 | 97,5  | 106,8 | 110,9 | 107,2 | 106,3 |
|                                                   | V     | 105,3 | 107,9 | 105,0 | 102,6 | 104,6 | 104,6 | 110,9 | 102,1 | 97,9  | 106,9 | 110,9 | 107,5 | 106,6 |
|                                                   | VI    | 105,2 | 108,1 | 104,8 | 100,9 | 105,0 | 104,5 | 110,5 | 102,0 | 96,3  | 106,6 | 110,9 | 107,6 | 106,4 |
|                                                   | VII   | 104,6 | 108,0 | 104,8 | 92,5  | 104,8 | 104,1 | 109,8 | 102,1 | 96,8  | 106,4 | 110,9 | 107,8 | 106,0 |
|                                                   | VIII  | 104,8 | 106,8 | 104,8 | 96,8  | 104,7 | 104,5 | 110,5 | 102,5 | 96,5  | 106,3 | 110,9 | 107,9 | 105,8 |
|                                                   | IX    | 105,2 | 107,9 | 104,9 | 101,3 | 104,6 | 104,8 | 111,6 | 102,1 | 96,2  | 106,7 | 117,1 | 108,2 | 105,8 |
|                                                   | X     | 105,1 | 107,7 | 104,7 | 102,7 | 104,7 | 104,8 | 112,4 | 100,4 | 96,6  | 106,9 | 117,1 | 108,5 | 105,9 |
|                                                   | XI    | 105,0 | 108,0 | 104,9 | 103,3 | 104,7 | 104,7 | 112,4 | 99,9  | 96,0  | 106,1 | 117,1 | 108,5 | 106,0 |
|                                                   | XII   | 105,1 | 108,5 | 104,7 | 102,9 | 104,5 | 104,5 | 112,3 | 100,1 | 93,9  | 107,2 | 117,1 | 108,7 | 106,0 |
| 2004                                              | I     | 104,8 | 109,8 | 105,3 | 92,8  | 104,7 | 104,3 | 110,4 | 100,6 | 91,5  | 106,8 | 117,1 | 109,2 | 107,0 |
|                                                   | II    | 105,4 | 109,4 | 104,9 | 97,7  | 104,9 | 104,6 | 111,9 | 100,8 | 92,3  | 108,2 | 117,1 | 109,4 | 108,0 |
|                                                   | III   | 105,0 | 109,4 | 91,7  | 102,3 | 105,3 | 104,8 | 112,0 | 101,3 | 94,4  | 108,5 | 117,1 | 108,3 | 108,0 |
|                                                   | IV    | 105,1 | 109,4 | 91,5  | 102,8 | 104,8 | 104,9 | 112,8 | 102,6 | 90,4  | 108,3 | 117,7 | 108,4 | 107,9 |
|                                                   | V     | 105,2 | 108,8 | 91,5  | 102,6 | 105,3 | 105,1 | 112,8 | 103,5 | 88,3  | 108,8 | 117,7 | 108,4 | 108,2 |
|                                                   | VI    | 105,1 | 108,5 | 91,3  | 101,0 | 105,7 | 105,0 | 112,5 | 103,5 | 88,7  | 108,6 | 117,7 | 108,7 | 108,1 |
|                                                   | VII   | 105,0 | 109,6 | 91,1  | 91,9  | 106,6 | 104,3 | 112,4 | 103,9 | 88,2  | 108,5 | 117,7 | 108,6 | 108,1 |
|                                                   | VIII  | 105,3 | 108,4 | 91,0  | 97,9  | 107,1 | 104,8 | 113,1 | 103,8 | 88,3  | 108,4 | 117,7 | 108,6 | 108,1 |
|                                                   | IX    | 105,7 | 108,7 | 91,0  | 102,8 | 107,3 | 105,2 | 113,7 | 103,7 | 87,6  | 108,6 | 122,6 | 108,8 | 108,3 |
| <b>Kuukausimuutos, % - Change on one month, %</b> |       |       |       |       |       |       |       |       |       |       |       |       |       |       |
| 2004:8 - 2004:9                                   | 0,4   | 0,3   | -0,1  | 5,0   | 0,2   | 0,4   | 0,5   | -0,1  | -0,9  | 0,2   | 4,1   | 0,2   | 0,2   |       |
| <b>Vuosimuutos, % - Year-on-year change, %</b>    |       |       |       |       |       |       |       |       |       |       |       |       |       |       |
| 2003:9 - 2004:9                                   | 0,4   | 0,8   | -13,2 | 1,4   | 2,6   | 0,4   | 1,9   | 1,6   | -9,0  | 1,8   | 4,6   | 0,6   | 2,3   |       |

### HYÖDYKERYHMÄT

01. Elintarvikkeet ja alkoholitteomat juomat
02. Alkoholiuomat ja tupakka
03. Vaatetus ja jalkineet
04. Asuminen, vesi, sähkö, kaasu ja muut polttoaineet
05. Kalusteet, kotitalouskoneet ja yleinen kodinhoito
06. Terveys
07. Liikenne
08. Viestintä
09. Kulttuuri ja vapaa-aika
10. Koulutus
11. Ravintolat ja hotellit
12. Muut tavarat ja palvelut

### COMMODITY GROUPS

01. Food and non-alcoholic beverages
02. Alcoholic beverages and tobacco
03. Clothing and footwear
04. Housing, water, electricity, gas and other fuels
05. Furnishing, household equipment and routine maintenance of the house
06. Health
07. Transport
08. Communication
09. Recreation and culture
10. Education
11. Restaurants and hotels
12. Miscellaneous goods and services

# Elinkustannusindeksi, lokakuu 1951=100

## Cost-of-living index, October 1951=100

| Vuosi<br>Year | I    | II   | III  | IV   | V    | VI   | VII  | VIII | IX   | X    | XI   | XII  | I-XII |
|---------------|------|------|------|------|------|------|------|------|------|------|------|------|-------|
| 1951          | -    | -    | -    | -    | -    | -    | -    | -    | -    | 100  | 100  | 100  | -     |
| 1952          | 102  | 101  | 101  | 101  | 101  | 101  | 101  | 101  | 101  | 102  | 102  | 102  | 101   |
| 1953          | 102  | 103  | 103  | 103  | 103  | 103  | 103  | 103  | 103  | 104  | 103  | 102  | 103   |
| 1954          | 104  | 104  | 103  | 104  | 104  | 103  | 104  | 104  | 104  | 104  | 98   | 98   | 103   |
| 1955          | 98   | 98   | 98   | 99   | 99   | 99   | 99   | 100  | 100  | 101  | 101  | 101  | 100   |
| 1956          | 104  | 107  | 108  | 108  | 110  | 110  | 111  | 112  | 113  | 113  | 118  | 118  | 111   |
| 1957          | 120  | 120  | 120  | 121  | 122  | 122  | 124  | 125  | 126  | 127  | 127  | 128  | 124   |
| 1958          | 129  | 130  | 130  | 132  | 133  | 132  | 132  | 132  | 132  | 132  | 133  | 133  | 132   |
| 1959          | 133  | 133  | 133  | 132  | 133  | 133  | 133  | 133  | 134  | 136  | 136  | 136  | 134   |
| 1960          | 136  | 136  | 137  | 138  | 138  | 138  | 139  | 138  | 138  | 139  | 140  | 140  | 138   |
| 1961          | 140  | 140  | 140  | 140  | 140  | 140  | 140  | 140  | 140  | 141  | 142  | 142  | 141   |
| 1962          | 143  | 143  | 144  | 145  | 146  | 146  | 148  | 148  | 148  | 150  | 150  | 150  | 147   |
| 1963          | 150  | 151  | 151  | 153  | 153  | 153  | 154  | 154  | 156  | 158  | 158  | 158  | 154   |
| 1964          | 164  | 165  | 167  | 169  | 170  | 170  | 170  | 171  | 172  | 173  | 173  | 174  | 170   |
| 1965          | 175  | 175  | 176  | 177  | 177  | 178  | 179  | 179  | 179  | 180  | 180  | 180  | 178   |
| 1966          | 181  | 181  | 182  | 183  | 184  | 184  | 185  | 186  | 187  | 188  | 189  | 189  | 185   |
| 1967          | 191  | 192  | 192  | 193  | 193  | 194  | 195  | 195  | 197  | 198  | 202  | 203  | 195   |
| 1968          | 205  | 207  | 210  | 211  | 211  | 213  | 213  | 213  | 214  | 215  | 215  | 215  | 212   |
| 1969          | 215  | 215  | 214  | 216  | 216  | 217  | 217  | 217  | 218  | 218  | 218  | 218  | 217   |
| 1970          | 220  | 221  | 221  | 222  | 222  | 222  | 223  | 223  | 224  | 224  | 225  | 225  | 223   |
| 1971          | 228  | 229  | 231  | 232  | 233  | 237  | 239  | 241  | 243  | 243  | 244  | 245  | 237   |
| 1972          | 242  | 245  | 247  | 251  | 253  | 254  | 256  | 257  | 259  | 260  | 262  | 262  | 254   |
| 1973          | 265  | 267  | 269  | 272  | 277  | 280  | 288  | 292  | 295  | 297  | 299  | 303  | 284   |
| 1974          | 305  | 314  | 317  | 324  | 328  | 329  | 335  | 340  | 348  | 351  | 353  | 354  | 333   |
| 1975          | 364  | 369  | 375  | 383  | 387  | 388  | 394  | 399  | 405  | 411  | 415  | 418  | 392   |
| 1976          | 426  | 432  | 436  | 440  | 441  | 442  | 450  | 456  | 460  | 465  | 468  | 469  | 449   |
| 1977          | 476  | 482  | 489  | 493  | 500  | 506  | 510  | 518  | 520  | 522  | 524  | 525  | 506   |
| 1978          | 526  | 532  | 533  | 536  | 544  | 544  | 545  | 547  | 551  | 554  | 557  | 556  | 544   |
| 1979          | 560  | 567  | 571  | 576  | 578  | 582  | 585  | 588  | 593  | 596  | 601  | 604  | 583   |
| 1980          | 611  | 620  | 626  | 638  | 645  | 648  | 651  | 660  | 669  | 676  | 682  | 686  | 651   |
| 1981          | 693  | 699  | 708  | 717  | 727  | 731  | 734  | 736  | 745  | 752  | 752  | 755  | 729   |
| 1982          | 767  | 771  | 780  | 786  | 799  | 800  | 806  | 804  | 806  | 809  | 812  | 823  | 797   |
| 1983          | 830  | 834  | 839  | 849  | 860  | 871  | 875  | 876  | 881  | 883  | 891  | 890  | 865   |
| 1984          | 898  | 902  | 908  | 914  | 924  | 926  | 929  | 933  | 939  | 944  | 944  | 945  | 925   |
| 1985          | 955  | 959  | 968  | 973  | 983  | 985  | 986  | 987  | 989  | 990  | 991  | 992  | 980   |
| 1986          | 999  | 1003 | 1005 | 1009 | 1013 | 1018 | 1019 | 1021 | 1021 | 1024 | 1024 | 1025 | 1015  |
| 1987          | 1035 | 1039 | 1044 | 1049 | 1050 | 1053 | 1053 | 1056 | 1060 | 1062 | 1062 | 1063 | 1052  |
| 1988          | 1075 | 1078 | 1084 | 1092 | 1101 | 1107 | 1106 | 1109 | 1119 | 1120 | 1123 | 1132 | 1104  |
| 1989          | 1137 | 1143 | 1156 | 1167 | 1171 | 1182 | 1181 | 1182 | 1195 | 1199 | 1199 | 1205 | 1177  |
| 1990          | 1223 | 1228 | 1232 | 1239 | 1245 | 1248 | 1250 | 1256 | 1262 | 1266 | 1266 | 1264 | 1248  |
| 1991          | 1283 | 1290 | 1291 | 1296 | 1302 | 1301 | 1300 | 1302 | 1304 | 1306 | 1307 | 1313 | 1300  |
| 1992          | 1320 | 1323 | 1327 | 1332 | 1333 | 1336 | 1334 | 1332 | 1337 | 1342 | 1344 | 1340 | 1333  |
| 1993          | 1354 | 1359 | 1360 | 1365 | 1366 | 1364 | 1361 | 1359 | 1362 | 1364 | 1362 | 1361 | 1361  |
| 1994          | 1357 | 1362 | 1365 | 1368 | 1368 | 1382 | 1382 | 1385 | 1388 | 1389 | 1385 | 1383 | 1376  |
| 1995          | 1383 | 1387 | 1388 | 1389 | 1390 | 1394 | 1393 | 1391 | 1393 | 1393 | 1389 | 1387 | 1390  |
| 1996          | 1390 | 1394 | 1396 | 1398 | 1401 | 1401 | 1400 | 1397 | 1400 | 1402 | 1398 | 1399 | 1398  |
| 1997          | 1398 | 1400 | 1405 | 1412 | 1415 | 1417 | 1417 | 1420 | 1423 | 1426 | 1425 | 1425 | 1415  |
| 1998          | 1427 | 1426 | 1429 | 1436 | 1435 | 1438 | 1435 | 1437 | 1441 | 1441 | 1438 | 1437 | 1435  |
| 1999          | 1434 | 1437 | 1441 | 1451 | 1455 | 1454 | 1452 | 1453 | 1457 | 1460 | 1460 | 1466 | 1452  |
| 2000          | 1466 | 1476 | 1485 | 1490 | 1497 | 1504 | 1505 | 1507 | 1519 | 1520 | 1519 | 1517 | 1501  |
| 2001          | 1514 | 1522 | 1529 | 1536 | 1548 | 1550 | 1542 | 1544 | 1552 | 1549 | 1543 | 1542 | 1539  |
| 2002          | 1548 | 1551 | 1559 | 1565 | 1569 | 1566 | 1563 | 1563 | 1568 | 1572 | 1568 | 1567 | 1563  |
| 2003          | 1569 | 1580 | 1584 | 1582 | 1580 | 1578 | 1570 | 1572 | 1579 | 1577 | 1575 | 1577 | 1577  |
| 2004          | 1572 | 1581 | 1576 | 1576 | 1578 | 1577 | 1575 | 1579 | 1585 |      |      |      |       |

Elinkustannusindeksi kehittyä samalla tavalla kuin kuluttajahintaindeksi. Pitkän aikavälin tarkasteluissa on suositeltavaa käyttää elinkustannusindeksiä.

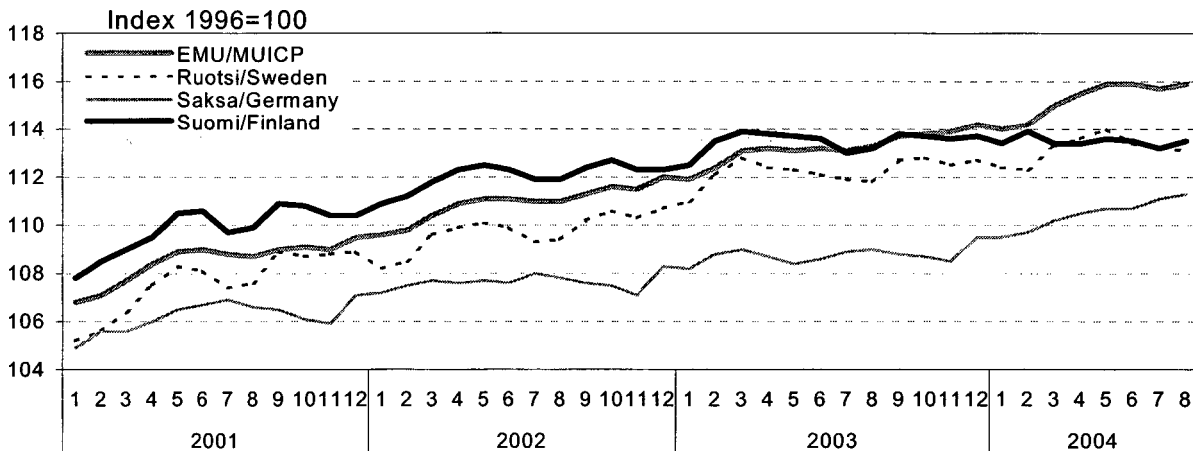
The cost-of-living index develops in the same way as the consumer price index. It is recommendable to use the cost-of-living index in long-term examinations.

# Kansainvälinen vertailu

## Comparative international data

### Yhdenmukaistettu kuluttajahintaindeksi Suomessa, Ruotsissa, Saksassa ja EMU:ssa

Harmonised Index of Consumer Prices in Finland, Sweden, Germany and EMU



### Yhdenmukaistettu kuluttajahintaindeksi, vuosimuutokset, %

Harmonised Index of Consumer Prices, year-on-year changes, %

|                                | 2001-2002  | 2002-2003  | 2003:2-2004:2 | 2003:3-2004:3 | 2003:4-2004:4 | 2003:5-2004:5 | 2003:6-2004:6 | 2003:7-2004:7 | 2003:8-2004:8 |
|--------------------------------|------------|------------|---------------|---------------|---------------|---------------|---------------|---------------|---------------|
| Belgia - Belgium               | 1,6        | 1,5        | 1,2           | 1,0           | 1,7           | 2,4           | 2,0           | 2,1           | 2,0           |
| Espanja - Spain                | 3,6        | 3,1        | 2,2           | 2,2           | 2,7           | 3,4           | 3,5           | 3,3           | 3,3           |
| Hollanti - Netherlands         | 3,9        | 2,2        | 1,3           | 1,2           | 1,5           | 1,7           | 1,5           | 1,2           | 1,2\$         |
| Irlanti - Ireland              | 4,7        | 4,0        | 2,2           | 1,8           | 1,7           | 2,1           | 2,5           | 2,5           | 2,5           |
| Italia - Italy                 | 2,6        | 2,8        | 2,4           | 2,3           | 2,3           | 2,3           | 2,4           | 2,2           | 2,4           |
| Itävalta - Austria             | 1,7        | 1,3        | 1,5           | 1,5           | 1,5           | 2,1           | 2,3           | 2,1           | 2,2\$         |
| Kreikka - Greece               | 3,9        | 3,4        | 2,6           | 2,9           | 3,1           | 3,1           | 3,0           | 3,1           | 2,8           |
| Luxemburg - Luxembourg         | 2,1        | 2,5        | 2,4           | 2,0           | 2,7           | 3,4           | 3,8           | 3,8           | 3,6           |
| Portugali - Portugal           | 3,7        | 3,3        | 2,1           | 2,2           | 2,4           | 2,4           | 3,7           | 2,9           | 2,4           |
| Ranska - France                | 1,9        | 2,2        | 1,9           | 1,9           | 2,4           | 2,8           | 2,7           | 2,6           | 2,5\$         |
| Saksa - Germany                | 1,3        | 1,0        | 0,8           | 1,1           | 1,7           | 2,1           | 1,9           | 2,0           | 2,1           |
| Suomi - Finland                | 2,0        | 1,3        | 0,4           | -0,4          | -0,4          | -0,1          | -0,1          | 0,2           | 0,3           |
| <b>EMU - MUICP</b>             | <b>2,3</b> | <b>2,1</b> | <b>1,6</b>    | <b>1,7</b>    | <b>2,0</b>    | <b>2,5</b>    | <b>2,4</b>    | <b>2,3</b>    | <b>2,3\$</b>  |
| Iso-Britannia - United Kingdom | 1,3        | 1,4        | 1,3           | 1,1           | 1,2           | 1,5           | 1,6           | 1,4           | 1,3           |
| Ruotsi - Sweden                | 2,0        | 2,3        | 0,2           | 0,4           | 1,1           | 1,5           | 1,2           | 1,2           | 1,2           |
| Tanska - Denmark               | 2,4        | 2,0        | 0,7           | 0,4           | 0,5           | 1,1           | 0,9           | 1,1           | 0,9           |
| Kypros - Cyprus                | 2,8        | 4,0        | 1,4           | 0,1           | 0,1           | 1,2           | 2,4           | 2,9           | 2,8           |
| Latvia                         | 2,0        | 2,9        | 4,3           | 4,7           | 5,0           | 6,1           | 6,1           | 6,7           | 7,8           |
| Liettua - Lithuania            | 0,4        | -1,1       | -1,2          | -0,9          | -0,7          | 1,0           | 1,0           | 1,8           | 2,2           |
| Malta                          | 2,6        | 1,9        | 2,5           | 2,1           | 3,6           | 3,1           | 3,2#          | 3,1           | 2,5           |
| Puola - Poland                 | 1,9        | 0,7        | 1,8           | 1,8           | 2,3           | 3,5           | 4,3           | 4,7           | 4,9           |
| Slovakia                       | 3,5        | 8,5        | 8,4           | 7,9           | 7,8           | 8,2           | 8,1           | 8,3           | 7,0           |
| Slovenia                       | 7,5        | 5,7        | 3,6           | 3,5           | 3,6           | 3,9           | 3,9           | 3,7           | 3,7           |
| Tšekki - Czech republic        | 1,4        | -0,1       | 2,0           | 2,1           | 2,0           | 2,6           | 2,7           | 3,1           | 3,2           |
| Unkari - Hungary               | 5,2        | 4,7        | 7,0           | 6,6           | 7,0           | 7,8           | 7,5           | 7,2           | 7,2           |
| Viro - Estonia                 | 3,6        | 1,4        | 0,6           | 0,7           | 1,5           | 3,7           | 4,4           | 4,0           | 3,9           |
| EU-15 / EU-25                  | 2,1        | 2,0        | 1,5           | 1,5           | 1,8           | 2,3           | 2,3           | 2,2           | 2,1\$         |

\* Arvio - Estimated \$ Ennakkotieto - Provisional : Ei saatavilla - Not available # Tarkistettu - Revised

*Kuluttajahintaindeksin vuosimuutokset*  
*Year-on-year changes in the Consumer Price Index*

|      | I    | II   | III  | IV   | V    | VI   | VII  | VIII | IX   | X    | XI   | XII  | I-XII |
|------|------|------|------|------|------|------|------|------|------|------|------|------|-------|
| 1980 | 8,9  | 9,3  | 9,7  | 10,7 | 11,6 | 11,2 | 11,3 | 12,3 | 12,9 | 13,3 | 13,5 | 13,7 | 11,6  |
| 1981 | 13,5 | 12,8 | 13,1 | 12,5 | 12,7 | 12,9 | 12,6 | 11,5 | 11,4 | 11,3 | 10,4 | 10,0 | 12,0  |
| 1982 | 10,7 | 10,3 | 10,2 | 9,6  | 9,8  | 9,4  | 9,8  | 9,3  | 8,1  | 7,6  | 7,9  | 9,0  | 9,3   |
| 1983 | 8,2  | 8,2  | 7,5  | 8,0  | 7,7  | 8,9  | 8,5  | 9,0  | 9,4  | 9,1  | 9,8  | 8,6  | 8,4   |
| 1984 | 8,3  | 8,2  | 8,1  | 8,0  | 7,4  | 6,4  | 6,4  | 6,7  | 6,6  | 6,9  | 6,0  | 6,1  | 7,1   |
| 1985 | 6,4  | 6,4  | 6,6  | 6,5  | 6,4  | 6,4  | 6,1  | 5,8  | 5,3  | 4,9  | 4,9  | 5,0  | 5,9   |
| 1986 | 4,5  | 4,6  | 3,8  | 3,7  | 3,0  | 3,3  | 3,3  | 3,4  | 3,3  | 3,5  | 3,3  | 3,4  | 3,6   |
| 1987 | 3,7  | 3,5  | 3,9  | 3,9  | 3,7  | 3,5  | 3,4  | 3,4  | 3,9  | 3,7  | 3,7  | 3,7  | 3,7   |
| 1988 | 4,2  | 4,1  | 4,1  | 4,4  | 5,1  | 5,3  | 5,2  | 5,2  | 5,6  | 5,6  | 5,9  | 6,5  | 5,1   |
| 1989 | 5,8  | 6,0  | 6,6  | 6,9  | 6,4  | 6,8  | 6,7  | 6,6  | 6,8  | 7,1  | 6,8  | 6,5  | 6,6   |
| 1990 | 7,5  | 7,4  | 6,5  | 6,2  | 6,2  | 5,6  | 5,9  | 6,2  | 5,6  | 5,5  | 5,6  | 4,9  | 6,1   |
| 1991 | 4,9  | 5,0  | 4,8  | 4,6  | 4,6  | 4,2  | 4,0  | 3,6  | 3,3  | 3,2  | 3,3  | 3,9  | 4,1   |
| 1992 | 2,9  | 2,6  | 2,8  | 2,8  | 2,4  | 2,7  | 2,6  | 2,4  | 2,6  | 2,7  | 2,8  | 2,1  | 2,6   |
| 1993 | 2,9  | 2,9  | 2,7  | 2,6  | 2,6  | 2,1  | 2,1  | 2,1  | 1,8  | 1,6  | 1,3  | 1,5  | 2,2   |
| 1994 | 0,2  | 0,3  | 0,4  | 0,2  | 0,2  | 1,3  | 1,6  | 1,9  | 1,9  | 1,9  | 1,7  | 1,6  | 1,1   |
| 1995 | 1,9  | 1,8  | 1,7  | 1,5  | 1,6  | 0,9  | 0,8  | 0,5  | 0,3  | 0,3  | 0,3  | 0,3  | 1,0   |
| 1996 | 0,5  | 0,5  | 0,6  | 0,7  | 0,7  | 0,4  | 0,5  | 0,4  | 0,5  | 0,7  | 0,7  | 0,8  | 0,6   |
| 1997 | 0,6  | 0,4  | 0,6  | 1,0  | 1,0  | 1,2  | 1,2  | 1,6  | 1,6  | 1,7  | 1,9  | 1,9  | 1,2   |
| 1998 | 1,9  | 1,9  | 1,8  | 1,8  | 1,5  | 1,5  | 1,1  | 1,1  | 1,3  | 1,1  | 0,9  | 0,8  | 1,4   |
| 1999 | 0,5  | 0,8  | 0,8  | 1,1  | 1,4  | 1,1  | 1,2  | 1,1  | 1,1  | 1,3  | 1,6  | 2,0  | 1,2   |
| 2000 | 2,2  | 2,7  | 3,1  | 2,7  | 2,9  | 3,5  | 3,7  | 3,8  | 4,2  | 4,1  | 4,0  | 3,5  | 3,4   |
| 2001 | 3,3  | 3,1  | 2,9  | 3,0  | 3,4  | 3,0  | 2,5  | 2,4  | 2,2  | 1,9  | 1,6  | 1,6  | 2,6   |
| 2002 | 2,3  | 1,8  | 1,8  | 1,8  | 1,3  | 1,1  | 1,7  | 1,4  | 1,0  | 1,5  | 1,6  | 1,7  | 1,6   |
| 2003 | 1,4  | 1,9  | 1,6  | 1,1  | 0,7  | 0,8  | 0,5  | 0,6  | 0,7  | 0,3  | 0,5  | 0,6  | 0,9   |
| 2004 | 0,2  | 0,1  | -0,5 | -0,4 | -0,1 | -0,1 | 0,3  | 0,4  | 0,4  |      |      |      |       |

*Kuluttajahintaindeksi 1995=100*  
*Consumer Price Index 1995=100*

|      | I     | II    | III   | IV    | V     | VI    | VII   | VIII  | IX    | X     | XI    | XII   | I-XII |
|------|-------|-------|-------|-------|-------|-------|-------|-------|-------|-------|-------|-------|-------|
| 1995 | 99,7  | 99,9  | 99,9  | 99,9  | 100,1 | 100,4 | 100,4 | 100,1 | 100,1 | 100,1 | 99,8  | 99,7  | 100,0 |
| 1996 | 100,0 | 100,4 | 100,5 | 100,6 | 100,9 | 100,8 | 100,9 | 100,6 | 100,7 | 100,9 | 100,6 | 100,6 | 100,6 |
| 1997 | 100,7 | 100,8 | 101,0 | 101,5 | 101,8 | 101,9 | 102,1 | 102,2 | 102,3 | 102,6 | 102,5 | 102,5 | 101,8 |
| 1998 | 102,7 | 102,6 | 102,9 | 103,3 | 103,3 | 103,5 | 103,2 | 103,4 | 103,7 | 103,7 | 103,4 | 103,4 | 103,2 |
| 1999 | 103,2 | 103,4 | 103,7 | 104,4 | 104,7 | 104,6 | 104,4 | 104,5 | 104,9 | 105,1 | 105,1 | 105,5 | 104,4 |
| 2000 | 105,5 | 106,2 | 106,9 | 107,2 | 107,7 | 108,2 | 108,3 | 108,5 | 109,3 | 109,4 | 109,3 | 109,1 | 108,0 |
| 2001 | 108,9 | 109,5 | 110,0 | 110,5 | 111,4 | 111,5 | 111,0 | 111,1 | 111,7 | 111,5 | 111,0 | 110,9 | 110,8 |
| 2002 | 111,4 | 111,6 | 112,2 | 112,6 | 112,9 | 112,6 | 112,4 | 112,4 | 112,9 | 113,1 | 112,8 | 112,8 | 112,5 |
| 2003 | 112,9 | 113,7 | 114,0 | 113,8 | 113,7 | 113,6 | 113,0 | 113,1 | 113,6 | 113,5 | 113,4 | 113,5 | 113,5 |
| 2004 | 113,1 | 113,8 | 113,4 | 113,4 | 113,6 | 113,5 | 113,3 | 113,6 | 114,1 |       |       |       |       |

# Nettohintaindeksi

## Net Price Index

### Nettohintaindeksi nousi 1,4 prosenttia

Inflaatio kiintein veroin eli nettohintaindeksin vuosimuutos oli syyskuussa 1,4 prosenttia. Elokuussa se oli 1,5 prosenttia. Kuluttajahintaindeksi nousi vuodessa 0,4 prosenttia.

Kuluttajahintaindeksiä nosti vuodessa eniten polttonesteiden kallistuminen. Maaliskuinen alkoholiveron alentaminen vaikutti edelleen verotariffi-indeksiin, joka laski 3,0 prosenttia viime vuoden syyskuuhun verrattuna.

### Nettohintaindeksi ja verotariffi-indeksi

Kuluttajahintaindeksin mittaama inflaatio koostuu pääosin yritysten hinnoittelemista tuotteista ja palveluista sekä julkisen vallan perimistä veroista, kuten arvonlisäverosta. Kuluttajahintaindeksin kuvaamasta 56 miljardin euron arvoisesta yksityisestä kulutuksesta noin 23 prosenttia on arvonlisä- ja muita veroja. Lisäksi kuluttajahintoihin vaikuttavat julkisen vallan maksamat tuet, merkittävimpiä maatalouden ja joukkoliikenteen tuet. Tällaisten tukien summa on runsas prosentti yksityisestä kulutuksesta.

Nettohintaindeksissä verojen ja tukipalkkioiden aiheuttamat hinnannuutokset on poistettu kokonaan. Nettohintaindeksi lasketaan verojen ja tukipalkkioiden vaikutusta kuvaavan verotariffi-indeksin ja kuluttajahintaindeksin painotettuna keskiarvona.

### Net price index increased 1,4 per cent

According to Statistics Finland, the year-on-year change in consumer prices, i.e. inflation, was 0.4 per cent in September. Inflation was thus the same as in August.

The increase of the CPI on yearly basis in August was caused mostly by increased price on fuel. The cut in tax on alcoholic beverages still caused a decrease of the tax-rate index by 3,0 per cent, year-on-year.

### Net Price Index and Tax Rate Index.

Inflation measured by consumer price index consists mainly of products and services priced by companies and of taxes, as value added tax, paid to government. The consumer price index includes private consumption at a value of 56 milliard Euro of which approximately 23 per cent are value added or other taxes. Governmental subsidies also have an impact on inflation. Of these the most important are subsidies to agriculture as well as to public transportation. Subsidies totally represents about 1 per cent of private consumption.

From the net price index price changes caused by taxes and subsidies are eliminated. The net price index is calculated as a weighted average of consumer price index and tax rate index, which consists of commodity taxes and subsidies.

### Nettohintaindeksi ja verotariffi-indeksi

#### Net Price Index and Tax Rate Index

| Pisteluvut<br>Point figure | Nettohinta-<br>indeksi<br>Net Price<br>Index | Verotariffi-<br>indeksi<br>Tax Rate<br>Index | Kuluttajahinta-<br>indeksi<br>Consumer<br>Price Index | Syyskuu 2004<br>September 2004                |                                       |     |
|----------------------------|----------------------------------------------|----------------------------------------------|-------------------------------------------------------|-----------------------------------------------|---------------------------------------|-----|
|                            |                                              |                                              |                                                       | Vuosimuutos<br>Change on one year             | Kuukausimuutos<br>Change on one month |     |
| Paino-Weight %             | 779                                          | 221                                          | 1000                                                  | %                                             | %                                     |     |
| 2000                       | 100,0                                        | 100,0                                        | 100,0                                                 |                                               |                                       |     |
| 2001                       | 102,8                                        | 101,6                                        | 102,6                                                 |                                               |                                       |     |
| 2002                       | 104,5                                        | 103,2                                        | 104,2                                                 |                                               |                                       |     |
| 2003                       | 105,8                                        | 102,6                                        | 105,1                                                 |                                               |                                       |     |
| 2004 I                     | 105,5                                        | 102,3                                        | 104,8                                                 | Nettohintaindeksi<br>Net Price Index          | 1,4                                   | 0,4 |
| II                         | 106,2                                        | 102,7                                        | 105,4                                                 | Verotariffi-indeksi<br>Tax Rate Index         | -3,0                                  | 0,4 |
| III                        | 106,7                                        | 99,3                                         | 105,0                                                 | Kuluttajahintaindeksi<br>Consumer Price Index | 0,4                                   | 0,4 |
| IV                         | 106,7                                        | 99,4                                         | 105,1                                                 |                                               |                                       |     |
| V                          | 106,9                                        | 99,4                                         | 105,2                                                 |                                               |                                       |     |
| VI                         | 106,8                                        | 99,2                                         | 105,1                                                 |                                               |                                       |     |
| VII                        | 106,7                                        | 98,9                                         | 105,0                                                 |                                               |                                       |     |
| VIII                       | 107,0                                        | 99,0                                         | 105,3                                                 |                                               |                                       |     |
| IX                         | 107,4                                        | 99,4                                         | 105,7                                                 |                                               |                                       |     |



SVT Suomen virallinen tilasto  
Finlands officiella statistik  
Official Statistics of Finland

Kuluttajahintaindeksi 2004:9  
Konsumentprisindex  
Consumer Price Index

Lisätietoja – Förfrågningar – Inquiries

Mari Ylä-Jarkko (09) 1734 3310  
Tina Telasuo (09) 1734 2951  
Juhani Pekkarinen (09) 1734 3476  
Timo Koskimäki (09) 1734 3479  
E-mail: [khi.tilastokeskus@tilastokeskus.fi](mailto:khi.tilastokeskus@tilastokeskus.fi)  
Internet: [www.tilastokeskus.fi](http://www.tilastokeskus.fi)

Vastaava tilastojohtaja  
Ansvarig statistikdirektör  
Director in charge

Kari Molnar

## TIETOA ASUNTOJEN HINNOISTA !

Tarjoamme Sinulle varainsiirtoverolaskelmiin perustuvaa, monipuolista ja kattavaa tilastoulkaisua

### ASUNTOJEN HINNAT 2003

Julkaisu sisältää asuntojen keskimääräiset hinnat, kauppojen lukumäärät kunnittain ja kauppasummat maakunnittain. Kokonaiskauppasumma asunto-osakekaupoissa oli vuonna 2003 noin 6,39 miljardia euroa.

Lisäksi Sinulla on mahdollisuus tilata yksityiskohtaisempia tietoja oman toivomuksesi mukaan. Koko maan kattavia tietoja on saatavilla postinumeron ja kuukauden tarkkuudella aina vuodesta 1987 lähtien. Entisistä Uudenmaan, Oulun ja Lapin lääneistä tiedot ovat vuodesta 1985 alkaen.

Soita puh. (09) 1734 2011 ja tilaa valmis julkaisu (27 €).  
Internet: [www.tilastokeskus.fi/tilastotori](http://www.tilastokeskus.fi/tilastotori)  
Tai soita puh. (09) 17341/Asumisen hinnat ja tilaa räätälöity tietopalvelutuloste  
Internet: [www.tilastokeskus.fi/asuminen](http://www.tilastokeskus.fi/asuminen)

Asiakaspalaute: [www.tilastokeskus.fi/palaute](http://www.tilastokeskus.fi/palaute)