

Lukiot syyslukukaudella 1992

11.12.1992

Lukiolaisia 8 % edellisvuotista enemmän

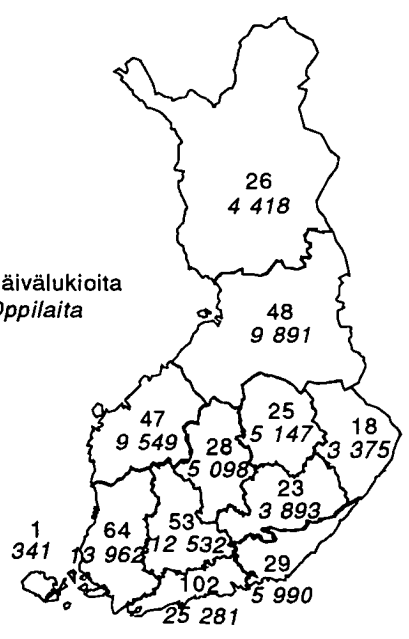
Päivälukioissa opiskeli syyslukukauden 1992 alkaessa 99 500 lukiolaista. Oppilaita oli lähes kahdeksan prosenttia enemmän kuin edellisessä vuonna. Lukiolaisten määrä kääntyi kasvuun vuonna 1989 pitkän laskukauden jälkeen.

Päivälukioon jätettiin yhteisvalinnan kautta 38 000 ensisijaista hakemusta. Hakemuksia jätettiin 2 730 enemmän kuin edellisessä vuonna.

Päivälukion ensimmäisellä luokalla oli syyslukukauden 1992 alkaessa 37 300 oppilasta. Oppilasmäärä kasvoi viisi prosenttia edellisestä syksystä. 16-vuotiaiden ikäluokka kasvoi edellisestä vuodesta noin kaksi prosenttia.

Syyslukukaudella 1992 oli toiminnassa 464 päivälukiota 280 kunnassa. Kouluja oli yksi enemmän kuin edellisessä vuonna.

1. Päivälukiot ja niiden oppilaat lääneittäin 1992



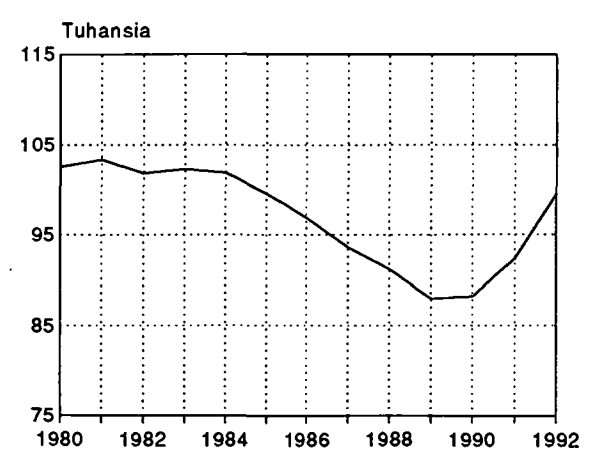
Päivälukioista 23 toimi luokattomana. Luokattomissa lukioissa oli 6 590 oppilasta eli kuusi prosenttia enemmän kuin edellisessä vuonna. Uusia luokattomia lukioita ei perustettu.

Kevätlukukaudella 1992 valmistui 24 600 ylioppilasta. Ylioppilastutkintoja suoritettiin noin kaksi prosenttia vähemmän kuin edellisessä keväänä. Tyttöjä kevään ylioppilasta oli 60 %.

2. Päivälukiot 1980–1992

Vuosi	Lukioita	1. sijaisia hakemuksia	1. luokan oppilaita	Oppilaita yhteensä	Tyttöjä %
1980	458	-	37 679	102 559	60,1
1981	461	-	36 923	103 330	60,1
1982	464	35 289	35 973	101 816	60,2
1983	465	36 027	36 100	102 289	60,2
1984	464	36 090	35 950	101 883	60,0
1985	464	33 549	33 893	99 582	59,6
1986	467	32 672	33 423	96 887	59,0
1987	468	32 375	32 874	93 578	58,3
1988	469	31 509	32 242	91 158	57,8
1989	468	30 005	30 891	87 940	57,5
1990	463	32 891	33 388	88 160	57,6
1991	463	35 251	35 443	92 278	57,4
1992	464	37 983	37 292	99 477	57,2

3. Päivälukion oppilasmäärä 1980–1992



Tilastokirjasto
Statistikbiblioteket
216155

Sisältö

Syyslukukausi 1992

1. Päivälukiot	3
Koulut	3
Oppilaat	3
Ensimmäiset luokat	4
2. Iitalukiot	6

Edelliset vuodet

1. Päivälukiot	7
Ensimmäisen luokan aloittaneiden ainevalinnat	7
Keskeyttäneet	7
Luokalle jääneet ja ehtoja saaneet	8
Oppimäärän suorittaneet	8
2. Iitalukiot 1991	9
3. Ylioppilastutkinnot 1991	10

Aineisto, käsitteet ja luokitukset	12
---	-----------

Liitetaulukot

1. Päivälukiot syyslukukaudella 1992	14
2. Päivälukiot lääneittäin opetuskielen mukaan syyslukukaudella 1992	15
3. Päivälukiot oppilasmäärällä mitatun koulun koon, kuntaryhmän ja opetuskielen mukaan syyslukukaudella 1992, %	16
4. Iitalukiot ja lukioiden iltalinjat syyslukukaudella 1992	16
5. Iitalukiot ja lukioiden iltalinjat lääneittäin syyslukukaudella 1992	17
6. Päivälukioissa keskeyttäminen, ehtoja saaneet ja luokalle jääneet lukuvuonna 1990/91	18
7. Päivälukion oppimäärän suorittaneet opiskelun keston mukaan lukuvuonna 1990/91	18
8. Ylioppilaskirjoituksiin ilmoittautuneet sekä niissä hyväksytyt, hylätyt ja keskeyttäneet oppilaslajin ja sukupuolen mukaan vuonna 1991	19
9. Ylioppilaskirjoituksiin ilmoittautuneet sekä niissä hyväksytyt, hylätyt ja keskeyttäneet oppilaslajin ja koulumuodon mukaan vuonna 1991	19
10. Ylioppilastutkinnon vuonna 1991 suorittaneet yleisarvosanan ja kuntamuodon mukaan lääneittäin ..	20
11. Ylioppilastutkinnon vuonna 1991 suorittaneet iän, opetuskielen ja koulumuodon mukaan	21

Vakiotulosteet	22
-----------------------------	-----------

Syyslukukausi 1992

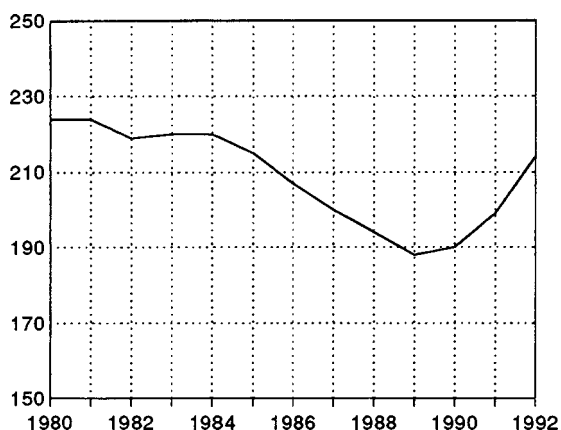
1. Päivälukiot

Koulut

Syyslukukaudella 1992 oli toiminnassa 464 päivälukiota, yksi enemmän kuin edellisenä syksynä ja kuusi enemmän kuin vuonna 1980. Päivälukioista 23 toimi luokattomana. Luokattomia päivälukioita oli kaikissa muissa paitsi Mikkelin ja Pohjois-Karjalan lääneissä ja Ahvenanmaan maakunnassa. Eniten luokattomia lukioita oli Uudenmaan sekä Turun ja Porin lääneissä, joissa kummassakin toimi neljä luokatonta päivälukiota.

Päivälukioista noin 92 % oli suomenkielisiä ja noin 7 % ruotsinkielisiä. Lisäksi oli toiminnassa kolme vieraskielistä päivälukiota. Kunnan omistuksessa päivälukioista oli 92 %, yksityisten omistuksessa 6 % ja valtion omistuksessa 2 %. Ahvenanmaan maakunta omisti yhden päivälukion.

4. Päivälukioiden keskekoon kehitys 1980–1992

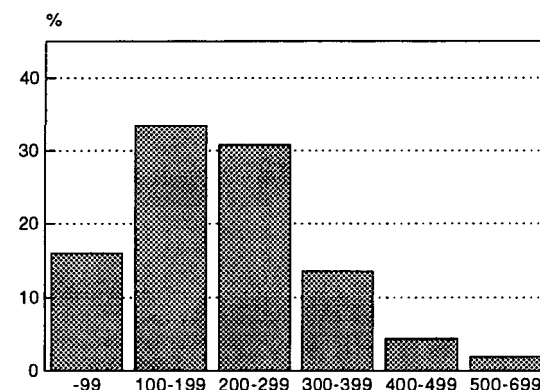


Syyslukukaudella 1992 lähes kahdessa kolmasosassa kunnista oli päivälukio. Kaupunkimaisissa kunnissa toimi 51 % päivälukioista, maaseutumaisissa kunnissa 33 % ja taajaan asutuissa kunnissa 16 %.

Päivälukioiden keskimääräinen koko pieneni 1980-luvulla. Kolmena viime vuotena keskekoko on jälleen kasvanut. Syyslukukaudella 1992 päivälukioissa oli keskimäärin 214 oppilasta koulua kohti.

Kolmasosa päivälukioista oli 100–199 oppilaan kouluja. Pieniä, enintään 99 oppilaan lukioita oli 16 % päivälukioista ja suuria, vähintään 500 oppilaan lukioita 2 %. Suurempi osa ruotsinkielisistä kuin suomenkielisistä päivälukioista oli enintään 99 oppilaan lukioita.

5. Päivälukiot oppilasmäärällä mitatun koulun koon mukaan 1992



Oppilaat

Syyslukukaudella 1992 päivälukioissa oli 99 477 oppilasta, mikä oli 7,8 % enemmän kuin edellisenä vuonna. Oppilasmäärä kasvoi eniten Oulun läänissä (11,0 %). Syyslukukaudella 1992 päivälukiolaisia oli noin 13 % enemmän kuin vuonna 1989.

Kuusi prosenttia päivälukioiden oppilaista sai syyslukukaudella 1992 ruotsinkielistä opetusta. Ruotsinkielistä opetusta annettiin Uudenmaan, Turun ja Porin, Hämeen, Kymen, Vaasan ja Oulun lääneissä sekä Ahvenanmaan maakunnassa.

Tyttöjä päivälukiolaisista oli 57,2 %. Eniten tyttöjä oli Mikkelin, Vaasan ja Oulun lääneissä (59 %) ja vähiten Uudenmaan läänissä (55 %). Tyttöjen osuus päivälukion oppilasmäärästä on ollut laskusuuntainen 1980-luvun alkupuolelta lähtien.

Luokkien keskekoko pieneni vuodesta 1985 vuoteen 1990, mutta se on taas kasvanut kahtena viime vuotena. Syyslukukaudella 1992 oli päivälukioissa keskimäärin 30 oppilasta luokkaa kohti. Luokan keskekoko oli suurin Uudenmaan ja Kymen lääneissä (31) ja pienin Lapin ja Pohjois-Karjalan lääneissä (27).

Syyslukukaudella 1992 suurin osa (131) päivälukioista oli kuusiluokkaisia. Päivälukioita, joissa oli yhdestä kolmeen luokkaa oli 66. Yli kolmentoista luokan lukioita oli 16.

Syyslukukaudella 1992 luokattomissa lukioissa oli 6 590 oppilasta eli noin seitsemän prosenttia päivälukioiden oppilasmäärästä. Luokattomien lukioiden oppilasmäärä kasvoi edellisestä vuodesta 6,1 %.

6. Päivälukioiden oppilasmäärä luokittain ja lääneittäin 1992

Lääni	Luokka-aste				Luokaton	Yhteensä	Muutos edellisestä syksystä %
	1 ¹⁾	Muutos edellisestä syksystä %	2	3			
Uudenmaan	9 208	3,4	8 285	6 810	978	25 281	6,7
– siitä pääkaupunkiseutu ²⁾	6 060	2,6	5 463	4 535	852	16 910	5,7
Turun ja Porin	5 124	2,2	4 498	3 615	725	13 962	8,1
Hämeen	4 665	5,4	4 126	3 295	446	12 532	7,5
Kymen	2 257	5,4	1 838	1 524	371	5 990	6,1
Mikkelin	1 493	6,3	1 324	1 076	-	3 893	9,9
Pohjois-Karjalan	1 266	2,4	1 188	921	-	3 375	6,5
Kuopion	1 943	6,3	1 613	1 343	248	5 147	6,4
Keski-Suomen	1 903	3,8	1 683	1 348	164	5 098	9,4
Vaasan	3 625	5,7	2 926	2 370	628	9 549	8,5
Oulun	3 909	12,2	2 993	2 526	463	9 891	11,0
Lapin	1 779	10,3	1 315	1 036	288	4 418	7,0
Ahvenanmaa	120	-5,5	115	106	-	341	1,8
Koko maa	37 292	5,2	31 904	25 970	4 311	99 477	7,8

1) Luokattomien lukioiden ensimmäisten luokkien oppilaat on sisällytetty 1. luokan oppilasmääriin

2) Helsinki, Espoo, Vantaa, Kauniainen

7. Luokkien määrä ja keskipäättökoko 1980–1992

	Luokkia	Oppilaita keskimäärin luokkaa kohti
1980	3 746	28,5
1981	3 609	28,5
1982	3 585	28,2
1983	3 571	28,5
1984	3 516	28,8
1985	3 417	29,0
1986	3 349	28,8
1987	3 170	28,6
1988	3 077	28,6
1989	2 973	28,2
1990	2 937	28,0
1991	3 013	28,6
1992	3 131	29,7

8. Luokattomat päivälukiot ja niiden oppilaat 1980–1992

	Luokattomia lukioita	Niissä oppilaita	Osuus päivälukioiden oppilasmäärästä %
1980	2	312	0,3
1981	2	625	0,6
1982	2	655	0,6
1983	2	602	0,6
1984	2	603	0,6
1985	2	578	0,6
1986	2	541	0,6
1987	11	2 849	3,0
1988	12	3 078	3,4
1989	17	4 108	4,7
1990	23	5 900	6,7
1991	23	6 210	6,7
1992	23	6 590	6,6

Ensimmäiset luokat

Päivälukioihin jätettiin vuonna 1992 yhteisvalinnan kautta 37 983 ensisijaista hakemusta. Hakemuksia jätettiin lähes kahdeksan prosenttia (2 732) enemmän kuin vuotta aiemmin. Hakijoitten määrä on kasvanut vuodesta 1989 vuoteen 1992 lähes 27 %.

Syyslukukaudella 1992 päivälukion ensimmäisillä luokilla opiskeli 37 292 lukiolaista, joista uusia oppilaita oli 98 %. Ensimmäisen luokan oppilasmäärä kasvoi edellisestä vuodesta 5,2 %. Ensiluokkalaisia oli vuonna 1992 lähes 21 % enemmän kuin vuonna 1989.

Ensimmäisen luokan oppilasmäärä kasvoi kaikissa lääneissä, eniten Oulun (12,2 %) ja Lapin (10,3 %) lääneissä. Suomenkielisten päivälukioiden ensimmäisten luokkien oppilasmäärä kasvoi edellisestä vuodesta 5,6 % ja ruotsinkielisten 0,7 %. Ensimmäisen luokan oppilaita 57 % oli tyttöjä.

Syyslukukaudella 1992 päivälukioissa toimi 1 118 ensimmäistä luokkaa. Lukuun sisältyy 66 luokattomien päivälukioiden laskennallista luokkaa. Ensimmäisiä luokkia oli 22 enemmän kuin edellisessä vuonna.

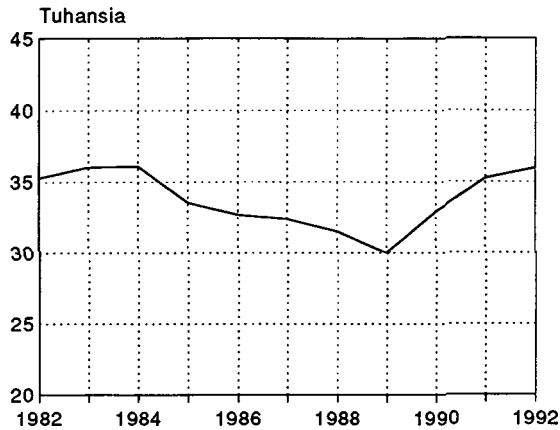
Luokallisissa päivälukioissa oli keskimäärin 2,4 ensimmäistä luokkaa. Luokallisia päivälukioita, joissa oli yli kolme ensimmäistä luokkaa, oli 54 eli 12,2 % kaikista päivälukioista.

Syyslukukaudella 1992 päivälukioiden ensimmäisillä luokilla oli keskimäärin 33 oppilasta luokkaa kohti. Oppilaita oli yksi enemmän luokkaa kohti kuin edellisessä vuonna. Ensimmäisten luokkien keskipäättökoko oli suurin Turun ja Porin ja Uudenmaan lääneissä (35) ja pienin Lapin läänissä (29).

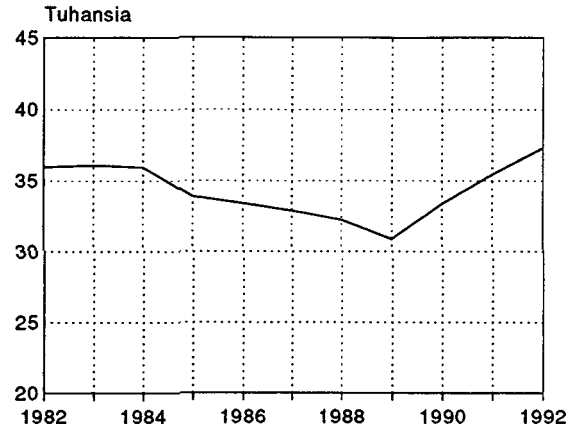
Syyslukukaudella 1992 päivälukioissa opiskeli sataa 16-vuotiasta¹⁾ kohti 56 ensimmäisen luokan oppilasta (poikia 46 ja tyttöjä 64). Vuonna 1982 suhdeluku oli 49 ja vuonna 1991 vastaavasti 55. Ensimmäisen luokan oppilaita oli sataa 16-vuotiasta kohti laskettuna eniten Lapin (62) ja Uudenmaan (60) lääneissä ja vähiten Kymen (52) ja Hämeen (53) lääneissä sekä Ahvenanmaan maakunnassa (40).

Tarkasteltaessa ensimmäisen luokan oppilasmäärän suhdetta 16-vuotiaisiin, on huomattava, että noin neljä prosenttia ensimmäisen luokan oppilaista on muun ikäisiä kuin 16-vuotiaita ja että osa oppilaista käy lukiota kotilääninsä ulkopuolella. Luku ei siis tarkoita, että näin monta prosenttia 16-vuotiaista oppiskelee lukiossa.

9. Päivälukion ensimmäiselle luokalle ensisijaisesti hakeneet 1982–1992



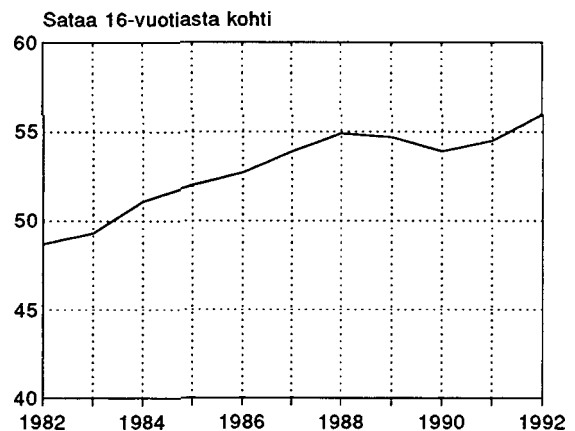
10. Päivälukion ensimmäisen luokan oppilaat 1982–1992



11. Päivälukion ensimmäiset luokat 1982–1992

	Oppilaita	Ensimmäisiä luokkia	Oppilaita keskimäärin luokkaa kohti
1982	35 973	1 167	30,8
1983	36 100	1 150	31,4
1984	35 950	1 126	31,9
1985	33 893	1 065	31,8
1986	33 423	1 053	31,7
1987	32 874	1 030	31,9
1988	32 242	1 006	32,0
1989	30 891	995	31,0
1990	33 388	1 062	31,4
1991	35 443	1 096	32,3
1992	37 292	1 118	33,4

12. Päivälukion ensimmäisen luokan oppilasmäärä sataa 16-vuotiasta kohti 1982–1992



13. Päivälukion ensimmäisen luokan oppilasmäärä sataa 16-vuotiasta kohti lääneittäin 1982–1992

Lääni	1982	1983	1984	1985	1986	1987	1988	1989	1990	1991	1992
Uudenmaan	55,4	54,8	56,2	56,7	57,1	57,2	59,1	59,8	58,6	58,1	59,5
Turun ja Porin	47,5	48,0	50,2	51,2	52,0	54,3	54,7	55,0	54,4	54,9	54,7
Hämeen	45,3	46,0	47,7	49,1	51,0	52,8	53,8	52,2	50,9	51,9	53,3
Kymen	46,1	46,8	47,3	48,5	47,8	49,0	50,1	50,9	50,2	50,9	51,6
Mikkelin	47,5	46,4	48,0	48,1	50,7	52,9	52,7	51,2	49,5	52,3	53,9
Pohjois-Karjalan	45,7	47,1	50,3	51,4	52,5	53,1	50,3	52,9	51,7	52,6	55,3
Kuopion	49,4	49,2	51,8	53,5	52,4	54,5	55,0	55,8	55,7	54,0	54,5
Keski-Suomen	48,2	51,5	49,2	50,8	51,8	52,9	54,3	55,5	53,3	54,5	55,0
Vaasan	45,3	45,9	49,3	49,5	49,6	51,6	52,1	50,5	51,0	54,3	56,2
Oulun	46,1	48,9	50,9	51,3	52,9	52,7	54,7	52,3	52,4	53,1	56,4
Lapin	51,9	52,2	55,3	58,8	56,6	57,9	60,3	59,6	56,8	56,6	61,7
Ahvenanmaa	34,2	33,3	35,4	41,7	44,1	38,8	39,3	37,0	41,7	42,9	40,1
Koko maa	48,7	49,3	51,1	52,0	52,7	53,9	54,9	54,7	53,9	54,5	56,0

¹⁾ Tilastokeskus: Väestöennuste kunnittain 1991–2020, Väestö 1992:6.

2. Iltalukiot

Vuonna 1992 oli toiminnassa 19 iltalukiota ja 31 lukion iltalinjaa. Yhden lukion iltalinjan toimintamuoto muutettiin iltalukioksi, yksi uusi lukion iltalinja perustettiin ja yksi iltalinja lakkautettiin. Iltalukioista ja päivälukion iltalinjoista käytetään tässä julkaisussa yhteistä nimitystä iltalukiot.

Iltalukioita toimi 40 kunnassa. Kaikissa lääneissä, lukuunottamatta Ahvenanmaan maakuntaa, oli iltalukio. Eniten niitä oli Uudenmaan läänissä (9 iltalukiota ja 6 iltalinjaa).

Kaikki iltalukiot ovat luokattomia ja niissä voidaan antaa sekä peruskouluasteen että lukioasteen opetusta. Tässä luvussa esitetyt iltalukioista koskevat tilastotiedot perustuvat syyslukukauden tilastoon.

Syyslukukaudella 1992 iltalukioissa oli yhteensä 24 973 opiskelijaa. Opiskelijamäärä kasvoi edellisestä vuodesta 15 prosenttia.

Iltalukioiden lukioasteella opiskeli 19 342 iltalukiolaista. Lukioasteen opiskelijamäärä kasvoi 13,5 % edellisestä syksystä. Lukioasteen opiskelijoista 71 % oli naisia.

Iltalukioiden peruskouluasteella opiskeli 5 631 iltalukiolaista, joista naisia oli 71 %. Peruskouluasteen opiskelijamäärä kasvoi 20,7 % vuodesta 1991.

Syyslukukaudesta 1989 alkaen julkaistut iltalukiotilastot eivät ole suoraan vertailukelpoisia aiemmin julkaistujen iltalukiotilastojen kanssa, sillä edellä mainitusta ajankohdasta lähtien iltalukioiden opiskelijamääriin on laskettu mukaan myös aineopiskelijat.

14. Iltalukiot ja niiden opiskelijat syyslukukausina 1980–1992

Syyslukukausi	Iltalukioita	Iltalinjoja	Opiskelijoita ¹⁾		Yhteensä
			Lukioaste	Peruskouluaste	
1980	5	36	7 794	5 391	13 185
1981	5	37	8 616	5 424	14 040
1982	5	37	9 235	5 261	14 496
1983	5	38	9 695	5 004	14 699
1984	5	39	9 259	4 311	13 570
1985	5	39	8 605	3 564	12 169
1986	7	38	8 321	3 072	11 393
1987	7	38	8 576	2 886	11 462
1988	9	38	8 481	2 590	11 071
1989	13	35	11 319	3 383	14 702
1990	17	32	12 715	3 534	16 249
1991	18	32	17 044	4 666	21 710
1992	19	31	19 342	5 631	24 973

1) Vuodesta 1989 alkaen opiskelijamäärissä ovat mukana aineopiskelijat

Syksystä 1992 lähtien voidaan iltalukion opiskelijat jakaa tässä tilastossa lukion tai peruskoulun koko oppimäärää suorittaviin opiskelijoihin ja aineopiskelijoihin. Lukioasteen opiskelijoista 63,4 % suoritti lukion koko oppimäärää ja 36,6 % oli aineopiskelijoita. Peruskouluasteen opiskelijoista 56,5 % suoritti peruskoulun koko oppimäärää ja 43,5 % oli aineopiskelijoita.

Jäljempänä tässä julkaisussa esitetään tietoja iltalukioista kalenterivuodelta 1991.

Edelliset vuodet

1. Päivälukiot

Ensimmäisen luokan aloittaneiden ainevalinnat

A-kieli on jokaisen oppilaan peruskoulun kolmannelta luokalta aloittama ensimmäinen vieras kieli. Syyslukukaudella 1992 päivälukion ensimmäisen luokan aloittaneista (34 515) opiskeli A-kielenä englantia 91,8 %. Ruotsia A-kielenä opiskeli 6,6 prosenttia ensimmäisen luokan aloittaneista, saksaa 0,8 prosenttia, ranskaa 0,5 prosenttia ja venäjää 0,3 prosenttia.

Kaikki päivälukion ensimmäisen luokan oppilaat opiskelevat yhteisenä oppiaineena matematiikkaa. Matematiikkaa opiskellaan joko yleisen tai laajan oppimäärän mukaan. Syyslukukaudella 1992 laajaa matematiikkaa opiskeli hie-

man yli puolet ensimmäisen luokan aloittaneista. Pojista laajaa matematiikkaa opiskeli 71,6 % ja tytöistä 37,0 %.

Fysiikka on päivälukion vapaaehtoinen valinnaisaine. Sitä opiskellaan joko yleisen tai laajan oppimäärän mukaan. Fysiikan oli syyslukukaudella 1992 valinnut oppiaineekseen joka toinen (17 575) päivälukion ensimmäisen luokan aloittaneista. Fysiikan valinneista laajaa fysiikkaa opiskeli 65,8 % ja yleistä fysiikkaa 34,2 %. Fysiikan valinneista pojista laajaa fysiikkaa opiskeli yli kaksi kolmannesta, tyttöistä hieman yli puolet.

Keskeyttäneet

Opintojen keskeyttämistä voidaan tutkia selvittämällä, kuinka moni lopettaa koulunkäyntinsä kokonaan tai kuinka moni suorittaa aloittamansa koulutuksen loppuun. Tämä edellyttää usean vuoden seurantaa.

Opintojen keskeyttämistä voidaan selvittää myös tarkastelemalla ns. keskeyttämistapausten määriä tietyllä ajanjaksoilla. Keskeyttämistapausten määrä ei kuvaa sitä, kuinka moni lukion aloittaneista suorittaa opintonsa loppuun. Sillä voidaan kuitenkin osoittaa lisääntykö vai vähentykö keskeyttäminen ja onko keskeyttämisessä eroja eri opiskelijaryhmien välillä.

Tässä tilastossa keskeyttämisellä tarkoitetaan keskeyttämistapausten määrää yhden lukuvuoden aikana. Keskeyttäneiksi lasketaan ne oppilaat, jotka syyslukukauden alun ja seuraavan syyslukukauden alun välisenä aikana ovat:

- eronneet tai erotettu
- siirtyneet lukion iltalinjalle, toiseen päivä- tai iltalukioon tai muuhun kouluun
- siirtyneet kotiin, työelämään tai yksityisoppilaiksi
- keskeyttäneet vammautumisen, kuoleman tai muun koulunkäynnin estäneen syyn vuoksi

Lukion keskeyttämistapausten määrä on jonkin verran pienempi kuin tilastossa esitetään, sillä tilastoteknisistä syistä keskeyttäneisiin luetaan myös toiseen lukioon siirtyneet ja väliaikaisesti keskeyttäneet. Vaihto-oppilaita ei katsota keskeyttäneiksi.

Päivälukion keskeyttäminen kasvoi vuodesta 1983 vuoteen 1989. Keskeyttämistapausten osuus oppilasmäärästä kasvoi kaikilla luokka-asteilla, voimakkaimmin ensimmäisellä luokalla. Vuonna 1990 keskeyttämistapausten määrä väheni kaikilla luokka-asteilla. Luokattomissa lukioissa keskeyttäminen on ollut 1980-luvun loppupuolella laskusuunnassa.

15. Päivälukiassa keskeyttämistapauksia sataa oppilasta kohti luokittain 1982–1990

Vuosi (1982= 1982/83)	Keskeyttämistä tapauksia	Keskeyttämistapauksia sataa oppilasta kohti				Luokaton
		Yhteensä	1. luokka	2. luokka	3. luokka	
1982	4 874	4,8	5,2	7,5	1,0	5,8
1983	4 714	4,6	5,5	6,8	1,0	8,6
1984	5 140	5,0	5,7	7,6	1,2	7,0
1985	5 488	5,5	6,4	8,2	1,3	8,5
1986	5 605	5,8	6,8	8,6	1,5	7,4
1987	5 981	6,4	7,9	9,1	1,7	3,7
1988	6 148	6,7	8,8	9,3	1,6	5,3
1989	6 135	7,0	9,5	9,2	1,7	5,4
1990	5 300	6,0	7,7	8,4	1,4	4,5

Vuonna 1990 lukio-opintonsa keskeytti 5 300 oppilasta. Keskeyttämistapauksia oli kuusi sataa oppilasta kohti. Keskeyttämistapaukset vähenivät edellisestä vuodesta. Vuonna 1989 seitsemän sadasta päivälukiolaisesta keskeytti opintonsa.

Päivälukio keskeytetään yleisimmin toisella luokalla. Vuonna 1990 sataa toisluokkalaista kohti oli 8,4 keskeyttämistapauksia, kun taas ensimmäisellä luokalla keskeyttämistapauksia sataa oppilasta kohti oli 7,7 ja kolmannella luokalla 1,4.

Lapin läänissä oli vuonna 1990 eniten keskeyttämistapauksia sataa oppilasta kohti. Siellä kahdeksan oppilasta sadasta keskeytti lukio-opintonsa. Vähiten keskeyttämistapauksia oli Vaasan läänissä, viisi keskeyttäneitä sadasta päivälukiolaisesta.

Luokalle jääneet ja ehtoja saaneet

Vuosina 1983–1988 noin viisi prosenttia päivälukiolaisista jäi vuosittain luokalle. Vuodesta 1988 lähtien luokalle jääminen on vähentynyt.

Vuonna 1991 luokalle jäi 3 185 oppilasta eli neljä prosenttia päivälukiolaisista. Edellisenä lukuvuonna vastaava prosenttiosuus oli 4,3 %. Luokallejäämisprosentti lasketaan suhteuttamalla luokalle jääneiden määrä kevään oppilasmäärään. Vuonna 1991 luokalle jääneistä 62 % oli poikia ja 38 % tyttöjä.

Pojista jää luokalle suhteellisesti useampi kuin tytöistä. Vuonna 1991 pojista jäi luokalle kuusi prosenttia ja tytöistä kolme prosenttia. Tämä noin kolmen prosenttiyksikön ero tyttöjen ja poikien välillä on säilynyt 1980-luvulta lähtien.

Vuonna 1991 ehdot sai 3 707 oppilasta eli viisi prosenttia päivälukiolaisista. Poikia ehtoja saaneista oli 58 % ja tyttöjä 42 %. Poikien ehtojensaamisprosentti oli noin kuusi prosenttia ja tyttöjen noin kolme prosenttia. Ehdot saaneiden osuus on pienentynyt 1980-luvun alkupuolen lähes kahdeksasta prosentista vuoden 1991 vajaan viiteen prosenttiin.

Päivälukion toisella luokalla jäädään eniten luokalle ja toisella luokalla saadaan myös eniten ehtoja. Toisella luokalla saadut ehdot ovat kuitenkin vähentyneet. Vuonna 1983 noin 15 % toisen luokan oppilaista sai ehdot, vuonna 1991 noin 7 %.

Ehtoja saaneiden ja luokalle jääneiden osuudet kevään oppilasmäärästä olivat vuonna 1991 pienimmät Vaasan läänissä ja suurimmat Lapin läänissä. Vaasan läänissä sai ehdot 3,7 % ja jäi luokalle 3,2 % oppilaista. Vastaavasti Lapin läänissä sai ehdot 7,0 % ja jäi luokalle 5,5 % oppilaista.

Oppimäärän suorittaneet

Oppilas on suorittanut lukion koko oppimäärän, kun hän on suorittanut opetussuunnitelmaan kuuluvien oppiaineiden oppimäärät. Lukion oppimäärän suorittanut oppilas saa lukion ylimmän luokan tai sitä vastaavan oppijakson päättyessä lukion päästötodistuksen.

Vuonna 1991 päivälukion oppimäärän suoritti 25 321 oppilasta, 3,2 % vähemmän kuin edellisenä vuonna. Yksityisoppilaita oppimäärän suorittaneista oli 58.

Varsinaisista päivälukion oppilaista 93 % suoritti lukion oppimäärän kolmessa vuodessa. Kolmessa vuodessa lukion oppimäärän suorittaneiden osuus on kasvanut vuodesta 1988 lähtien.

Tytöt suorittavat lukion oppimäärän keskimäärin lyhemässä ajassa kuin pojat. Vuonna 1991 tytöistä 95 % suoritti lukion kolmessa vuodessa, pojista 89 %. Ero tyttöjen ja poikien välillä on pysytellyt samana vuodesta 1983 asti.

16. Päivälukion luokalle jääneet ja ehtoja saaneet 1983–1991

Vuosi (1983= 1982/83)	Luokka-aste							
	1	2	3	Yhteensä				
	%		%		%			
Luokalle jääneet								
1983	1 515	4,3	3 441	10,1	50	0,2	5 006	5,1
1984	1 762	5,0	3 163	9,3	30	0,1	4 955	5,0
1985	1 744	5,0	3 309	9,8	63	0,2	5 116	5,2
1986	1 659	5,1	3 244	9,6	89	0,3	4 992	5,2
1987	1 669	5,2	3 149	10,0	66	0,2	4 884	5,2
1988	1 842	6,0	2 726	9,1	50	0,2	4 618	5,3
1989	1 741	6,0	2 247	8,0	50	0,2	4 038	4,9
1990	1 467	5,4	1 837	6,9	36	0,1	3 340	4,3
1991	1 440	4,8	1 714	6,7	31	0,1	3 185	4,0
Ehtoja saaneet								
1983	2 156	6,2	5 266	15,4	58	0,2	7 480	7,6
1984	2 515	7,2	3 883	11,4	49	0,2	6 447	6,5
1985	2 519	7,2	4 221	12,5	101	0,3	6 841	6,9
1986	2 064	6,3	3 470	10,3	53	0,2	5 587	5,8
1987	1 927	6,0	3 179	10,1	48	0,2	5 154	5,5
1988	1 990	6,5	2 803	9,4	38	0,1	4 831	5,5
1989	1 897	6,5	2 383	8,4	42	0,2	4 322	5,2
1990	1 703	6,3	2 034	7,6	26	0,1	3 763	4,8
1991	1 780	6,0	1 898	7,4	29	0,1	3 707	4,7

17. Lukion oppimäärän vuosina 1983–1991 suorittaneet opiskelun keston mukaan, %

	Opiskeluvuosia lukiossa					Yhteensä
	-2	3	4	5	6-	
1983	0,0	87,0	12,7	0,3	0,0	100,0
1984	0,0	87,6	12,1	0,3	0,0	100,0
1985	0,0	90,0	9,8	0,2	0,0	100,0
1986	0,0	92,3	7,5	0,2	-	100,0
1987	0,0	91,4	8,5	0,1	-	100,0
1988	0,0	90,0	9,0	0,1	0,0	100,0
1989	0,0	91,4	8,4	0,2	-	100,0
1990	0,1	92,1	7,7	0,1	-	100,0
1991	0,0	92,6	7,4	0,0	-	100,0

Suomenkielisten koulujen oppilaista noin 92 % suoritti vuonna 1991 lukion kolmessa vuodessa. Ruotsinkielisissä lukioissa vastaava prosenttiluku oli 94 %.

Vuonna 1991 lyhimmissä ajassa lukion oppimäärän suorittivat Vaasan läänin lukiolaiset, noin 95 % päivälukion oppilaista suoritti lukion kolmessa vuodessa. Pisimmän ajan lukion oppimäärän suorittamiseen käyttivät Pohjois-Karjalan läänin lukioiden oppilaat, joista 90 % suoritti lukion oppimäärän kolmessa vuodessa.

18. Lukion oppimäärän vuonna 1991 suorittaneet opiskelun keston mukaan lääneittäin, %

Lääni	Opiskeluvuusia lukiossa					Yhteensä
	-2	3	4	5	6-	
Uudenmaan	0,0	92,5	7,4	0,1	-	100,0
Turun ja Porin	-	92,2	7,8	-	-	100,0
Hämeen	0,1	90,9	9,0	0,0	-	100,0
Kymen	-	93,1	6,8	0,1	-	100,0
Mikkelin	0,1	92,9	7,0	-	-	100,0
Pohjois-Karjalan	-	90,4	9,6	-	-	100,0
Kuopion	-	92,9	6,9	0,2	-	100,0
Keski-Suomen	-	93,7	6,1	0,2	-	100,0
Vaasan	-	94,6	5,4	-	-	100,0
Oulun	0,0	92,7	7,3	0,0	-	100,0
Lapin	0,1	92,7	7,2	-	-	100,0
Ahvenanmaa	-	93,3	6,7	-	-	100,0
Koko maa	0,0	92,6	7,3	0,1	-	100,0

2. Iltalukiot 1991

Vuonna 1991 oli toiminnassa 18 iltalukiota ja 32 lukion iltalinjaa. Yhden lukion iltalinjan toimintamuoto muutettiin iltalukioksi ja yksi uusi lukion iltalinja perustettiin. Iltalukioita ja lukion iltalinjoja toimi 39 kunnassa. Kunnat omistivat 47 iltalukiota ja kolme iltalukiota oli yksityisen omistuksessa.

Iltalukioista ja lukion iltalinjoista käytetään tässä julkaisussa yhteistä nimitystä iltalukiot. Tämän luvun iltalukiotiedot perustuvat kalenterivuotta 1991 koskevaan tiedonkeruuseen. Tiedot poikkeavat siten edellä esitetyn syyslukukautta 1992 kuvaavan jakson iltalukiotiedoista.

Vuonna 1991 iltalukioissa oli yhteensä 31 161 opiskelijaa. Opiskelijamäärä kasvoi edellisestä vuodesta 29 %. Noin 87 % (27 088) vuoden 1991 iltalukiolaisista opiskeli kunnan omistamissa iltalukioissa. Yksityisissä iltalukioissa heistä opiskeli 13 % (4 073).

Vuoden 1991 iltalukiolaisista 23 807 opiskeli iltalukion lukioasteella, 98 % suomenkielisissä ja noin 2 % ruotsinkielisissä iltalukioissa. Lukioasteen opiskelijamäärä kasvoi edellisestä vuodesta 30 %. Lukioasteen opiskelijoista 72 % oli naisia. Hieman yli puolet lukioasteen opiskelijoista oli ns. uusia opiskelijoita.

Vuoden 1991 iltalukiolaisista 7 354 opiskeli iltalukion peruskouluasteella. Peruskouluasteen opiskelijoita oli 27 % enemmän kuin vuonna 1990. Yli 99 % peruskouluasteen opiskelijoista sai suomenkielistä opetusta. Iltalukion peruskouluasteen opiskelijoista 72 % oli naisia. Noin 53 % peruskouluasteen opiskelijoista oli uusia opiskelijoita.

19. Iltalukiot vuosina 1989-1991

	1989	1990	1991	Muutos edell. vuodesta	
				%	%
Iltalukioita	13	17	18	5,9	
Lukion iltalinjoja	35	32	32	0,0	
Oppilaita	21 968	24 141	31 161	29,1	71,7
Lukioaste	16 527	18 333	23 807	29,9	71,7
Peruskouluaste	5 441	5 808	7 354	26,6	71,8
Uusia oppilaita	9 758	12 584	16 241	29,1	70,6
Lukioaste	7 388	9 429	12 307	30,5	70,9
Peruskouluaste	2 370	3 155	3 934	24,7	69,6
Lähiopetustunteja	281 507	289 571	320 599	10,7	
Kursseja	10 033	10 364	11 472	10,7	
Lukion oppimäärän suorittaneita	1 578	1 551	1 538	-0,8	71,1
Ylioppilastutkintoja	1 682	1 653	1 697	2,7	71,0
Peruskoulun oppimäärän suorittaneita	571	591	444	-24,9	80,2

Iltalukioissa pidettiin vuoden 1991 aikana lähes 11 500 kurssia, joilla annettiin 320 600 lähiopetustuntia. Kursseja pidettiin ja lähiopetustunteja annettiin 10,7 % enemmän kuin vuonna 1990.

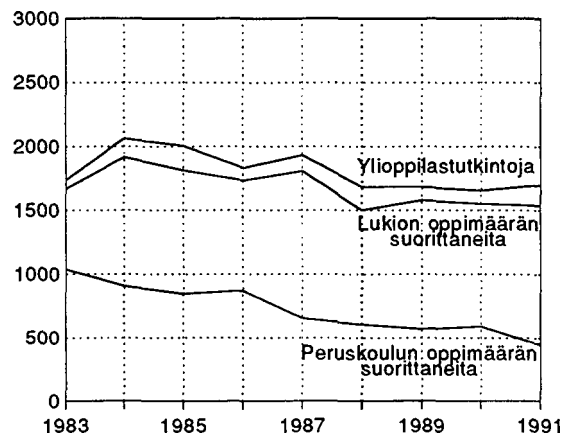
Vuonna 1991 iltalukiota kohti järjestettiin keskimäärin 229 kurssia. Pidettyjen kurssien lukumäärä vaihteli koulukohden 41 kurssista 1 036 kurssiin. Opetustunteja annettiin kurssia kohti keskimäärin 27,9 ja kurssien keskipitkinä oli 19,2 opiskelijaa.

Vuosittain lukion oppimäärän on 1980-luvun loppupuolella suorittanut noin 1 600 iltalukion lukioasteen opiskelijaa. Vuonna 1991 lukion oppimäärän suoritti 1 538 iltalukiolaista, 0,8 prosenttia vähemmän kuin edellisellä vuonna.

Peruskoulun oppimäärän on viime vuosina suorittanut vuosittain noin 600 iltalukion peruskouluasteen opiskelijaa. Vuonna 1991 peruskoulun oppimäärän suorittaneiden määrä väheni 444 iltalukiolaiseen. Peruskoulun oppimäärän suorituksia oli noin 25 % vähemmän kuin edellisellä vuonna.

Vuosittain suoritetuista ylioppilastutkinnoista viidestä kymmeneen prosenttia suoritetaan iltalukioissa. Vuonna 1991 ylioppilastutkinnoita suoritettiin 1 697 iltalukion opiskelijaa. Iltalukioissa ylioppilastutkinnoita suoritaneista 71 % oli naisia. Iltalukion opiskelijoiden suorittamat ylioppilastutkinnot vähenivät 1980-luvun loppupuolella. Vuonna 1991 iltalukiolaiset suorittivat 2,7 % enemmän ylioppilastutkintoja kuin edellisellä vuonna.

20. Iltalukioissa suoritettut tutkinnot 1983–1991



3. Ylioppilastutkinnot 1991

Ylioppilastutkinnoita suoritettiin vuonna 1991 yhteensä 26 724 oppilasta, päivälukioissa 25 027 ja iltalukioissa 1 697. Tutkinnoita suorittaneiden määrä väheni edellisestä vuodesta 2,7 prosenttia. Päivälukioissa suoritettiin 3,1 % vähemmän ja iltalukioissa 2,7 % enemmän ylioppilastutkintoja kuin vuonna 1990.

Vuoden 1991 ylioppilasta 59 % oli tyttöjä. Ylioppilastutkinnoita suorittaneiden poikien määrä oli noin prosentin ja tyttöjen noin neljä prosenttia pienempi kuin vuonna 1990.

Vuonna 1991 ylioppilastutkinnoita suoritettiin yksityisoppilaita 286 oppilasta. Ruotsinkielisissä kouluissa ylioppilastutkinnoita suoritettiin 1 703 oppilasta eli 6,4 prosenttia vuoden 1991 ylioppilasta.

Vuonna 1991 runsas kolmasosa 19-vuotiaista suoritti ylioppilastutkinnoita, pojista 28 % ja tytöistä 44 %. Päivälukioissa ylioppilastutkinnoita suorittaneista 83 % oli 19-vuotiaita. Tytöistä 87 % suoritti ylioppilastutkinnoita 19-vuotiaana tai sitä nuorempana, pojista vastaavasti 81 %. Iltalukioista valmistuneista ylioppilasta 85 % oli vanhempia kuin 19-vuotiaita.

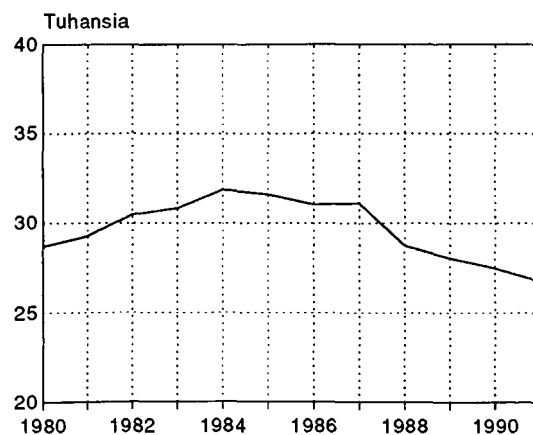
Ylioppilastutkinnoita yleisarvosanalla laudatur suoritti 19,9 % kaikista ylioppilasta. Uudenmaan läänissä yleisarvosanan laudatur kirjoitti 23,9 % ylioppilasta. Vähiten laudatur-ylioppilaita oli Lapin läänissä, 14,8 % ylioppilastutkinnoita suorittaneista.

Kevään 1992 ylioppilastutkinnotietoja voi tilata Tilastokeskuksen lukiotilastosta. Koko vuotta 1992 koskevat tiedot valmistuvat helmikuussa 1993.

21. Ylioppilastutkinnot 1980–1991

	Yhteensä	Muutos edellisestä vuodesta	Tytöjä	Ruotsinkielisiä	Iltalukioissa
		%	%	%	%
1980	28 692	5,4	62,4	5,4	-
1981	29 261	2,0	62,6	5,3	5,7
1982	30 481	4,2	62,4	5,5	5,4
1983	30 823	1,1	62,2	5,6	5,6
1984	31 881	3,4	61,8	5,5	6,5
1985	31 615	-0,8	62,1	5,7	6,3
1986	31 050	-1,8	62,3	5,3	5,9
1987	31 117	0,2	61,4	6,0	6,2
1988	28 726	-7,7	60,5	5,9	5,9
1989	28 029	-2,4	60,3	6,3	6,0
1990	27 469	-2,0	59,6	6,1	6,0
1991	26 724	-2,7	59,0	6,4	6,4

22. Ylioppilastutkintojen määrän kehitys 1980–1991



23. Ylioppilastutkinnon vuonna 1991 suorittaneiden ikä

	Yhteensä	Ikä													
		-17	18	19	20	21	22	23	24	25	26	27	28	29	30-
Päivälukio	25 027	3	252	20 866	3 652	168	18	5	7	-	-	4	3	3	46
Pojat	10 466	2	63	8 448	1 817	102	13	4	2	-	-	3	1	1	10
Tytöt	14 561	1	189	12 418	1 835	66	5	1	5	-	-	1	2	2	36
Iltalukiot	1 697	1	16	237	272	121	86	73	65	38	65	45	45	31	602
Miehet	492	-	6	72	93	50	27	27	20	15	24	12	12	10	124
Naiset	1 205	1	10	165	179	71	59	46	45	23	41	33	33	21	478

24. Ylioppilastutkinnon vuosina 1981–1991 suorittaneet yleisarvosanan mukaan, %

	Yhteensä	%	Yleisarvosana ¹⁾				
			l	m	c	b	a
1981	29 261	100,0	18,2	28,6	24,9	24,3	4,0
1982	30 481	100,0	18,5	29,2	24,7	23,6	4,0
1983	30 823	100,0	18,6	29,5	24,5	23,2	4,2
1984	31 881	100,0	18,3	29,6	24,6	23,4	4,1
1985	31 615	100,0	18,8	29,4	23,9	23,4	4,5
1986	31 050	100,0	19,4	29,9	24,1	22,3	4,3
1987	31 117	100,0	18,9	30,3	24,0	22,7	4,1
1988	28 726	100,0	19,1	29,5	23,9	22,8	4,7
1989	28 029	100,0	19,3	29,3	24,6	22,9	3,9
1990	27 469	100,0	19,5	30,3	23,9	22,1	4,2
1991	26 724	100,0	19,9	29,6	23,3	23,0	4,2
Pojat	10 958	100,0	17,2	27,6	24,3	26,0	4,9
Tytöt	15 766	100,0	21,8	31,0	22,6	20,9	3,7

- 1) l = laudatur
m = magna cum laude approbatur
c = cum laude approbatur
b = lubenter approbatur
a = approbatur

Aineisto, käsitteet ja luokitukset

Aineisto

Tämä tilasto sisältää tietoja lukioasteen kouluista, joita ovat:

- lukiot
- harjoittelukoulut
- muut lukioasteen koulut (ns. kielikoulut, Rudolf Steiner-koulut ja Toivonlinnan yhteiskoulu)
- iltalukiot ja lukioiden iltalinjat

Tilasto perustuu Tilastokeskuksen lukioilta lomakkeilla 'Lukio-tilasto A', 'Päivälukio-tilasto B' ja 'Iltalukio-tilasto C' keräämiin tietoihin. Päivälukioihin yhteisvalinnassa hakeneiden lukumäärätiedot perustuvat opetushallituksen yhteisvalintarekisteriin. Ylioppilastutkintoaineisto on saatu ylioppilastutkintolautakunnalta.

Ahvenanmaan maakuntaa koskevat tiedot sijoitetaan lukio-tilastossa syyslukukaudesta 1992 lähtien läänien jälkeen. Tilastokeskus ja Ahvenanmaan maakuntahallitus ovat sopineet muutoksesta korostaakseen maakunnan 1.1.1993 laajenevaa itsehallintoa. Ahvenanmaata koskevat tilastot on tässä julkaisussa laatinut Tilastokeskus. Ylioppilastutkintotilastossa Ahvenanmaan tiedot on laskettu yhteen Turun ja Porin läänin tietojen kanssa.

Käsitteet

Lääninhallituksen hyväksymä päivälukion ensimmäisten luokkien määrä. Keskiasteen kehittämissuunnitelmaan perustuva lääninhallituksen lukiokohtaisesti hyväksymä ensimmäisen luokan perusopetusryhmien määrä.

Oppilaiksi hakeneet. Yhteisvalinnassa tiettyyn kouluun hakeneet ja varsinaisen hakuajan jälkeen yhteisvalinnan ulkopuolelta ensimmäiselle luokalle lukiota aloittamaan hakeneet.

Oppilaiksi valitut. Yhteisvalinnassa ja sen ulkopuolelta tiettyyn kouluun valittujen yhteismäärä. Yhteisvalinnassa valituista on tilastoon laskettu ne, jotka tiettyyn kouluun on sijoitettu. Oppilaiksi valittuihin on laskettu myös ne, jotka eivät saapuneet aloittamaan koulunkäyntiä.

Päivälukion uudet oppilaat. Lukion ensimmäisellä luokalla syksyllä 1992 opiskelunsa aloittaneet 10.9. vallinneen tilanteen mukaan (aiempina vuosina viikko koulutyön alkamisesta). Lukuihin eivät sisälly luokan kertaajat. Uusien oppilaiden prosenttiosuus on saatu laskemalla opiskelunsa aloittaneiden osuus ensimmäisen luokan kokonaisoppilasmäärästä.

Luokattomat päivälukiot. Luokattomana toimivien 23 päivälukion ensimmäisen luokan oppilasmääräksi katsotaan uusien oppilaiden määrä.

Rudolf Steiner-koulujen lukioastetta vastaava koulun osa käsittää neljä luokka-astetta. Näiden koulujen 3. (12.) luok-

ka on yhdistetty 2. (11.) luokkaan. Ylin (13.) luokka vastaa lukion 3. luokkaa.

Iltalukiot. Iltalukioista ja päivälukion iltalinjoista käytetään tässä julkaisussa yhteistä nimitystä iltalukiot. Iltalukioista esitetään kahdenlaisia tilastolukuja. Syksyllä kerätyt tiedot koskevat syyslukukaudesta (vuodesta 1992 lähtien 10.9., aiempina vuosina viikko koulutyön alkamisesta) ja keväällä kerätyt tiedot edellisestä kalenterivuotta.

Iltalukio-tilastointia uudistettiin vuonna 1989 osana laajempaa aikuiskoulutustilastojen kehittämistyötä. Aiemman lukuvuoteen perustuvan tiedonkeruun sijasta edellistä vuotta koskevia tietoja ryhdyttiin keräämään kalenterivuosisaperiaatteella. Samalla iltalukioiden oppilasmäärä laajennettiin sekä syyslukukauden että edellisen kalenterivuoden tiedonkeruussa käsittämään kaikki iltalukioissa vuoden aikana opiskelleet henkilöt, myös aineopiskelijat. Tiedonkeruu-uudistuksista johtuen iltalukioita koskevat tilastotiedot eivät vuodesta 1989 lähtien ole suoraan verrattavissa aiempien vuosien tietoihin.

Vuodesta 1992 lähtien voidaan iltalukion opiskelijat jakaa tässä tilastossa lukion tai peruskoulun koko oppimäärää suorittaviin opiskelijoihin ja aineopiskelijoihin.

Iltalukion opiskelijoiden kokonaismäärä kalenterivuodelta käsittää koko kalenterivuoden aikana iltalukioissa ja lukioiden iltalinjoilla opiskelleet henkilöt, myös aineopiskelijat. Syyslukukauden opiskelijamäärä koostuu vastaavista tiedoista ajankohdalta 10.9.

Iltalukion uusiksi opiskelijoiksi luetaan kaikki ne henkilöt, jotka eivät opiskelleet kyseisessä iltalukiossa tai lukion iltalinjalla edellisenä vuonna.

Iltalukion kurssien kokonaismäärä on opetustuntimäärästä riippumaton kurssien yhteenlaskettu lukumäärä.

Iltalukion lähiopetustunnit on kaikkien lähiopetustuntien yhteenlaskettu määrä. Vuodenvaihteen yli jatkuvien kurssien opetustuntimäärät lasketaan kuuluviksi edellisen kalenterivuoden tuntimääriin.

Luokitukset

Oppilaitostyyppi perustuu Tilastokeskuksen oppilaitostyyppiluokitukseen (Koulutus ja tutkimus 1992:7).

Alueryhmittelyn perustana on koulun sijaintikunta ja läänijako (Tilastokeskuksen kuntaluokitus 1992). Kunnat on lisäksi vuodesta 1992 lähtien tilastoissa ryhmitelty kunnan taajamaväestön osuuden ja suurimman taajaman väkiluvun perusteella kaupunkimaisiin kuntiin (68), taajaan asuttuihin kuntiin (67) ja maaseutumaisiin kuntiin (325). Ennen vuotta 1992 ilmestyneissä tilastoissa kunnat ryhmiteltiin kuntamuodon mukaan kaupunkeihin ja muihin kuntiin.

Liitetaulukot

LIITETAULUKKO 1.
Päivälukiot syyslukukaudella 1992

	Kouluja	Luokkia yhteensä ¹⁾	Alkaneita 1. luokkia ²⁾	1. luokalle 1. sijaisia hakemuksia	1. luokalle oppilaiksi valittuja	1. luokalla uusia oppilaita	%	Oppilasmäärä				Yhteensä
								1	2	3	E ³⁾ luokka-jakoa	
Oppilaiden sukupuoli												
Poikia	-	-	-	16 419	15 872	15 487	97	16 016	13 823	10 776	1 994	42 609
Tyttöjä	-	-	-	21 564	21 531	21 021	99	21 276	18 081	15 194	2 317	56 868
Tyttöjä %	-	-	-	57	58	58	99	57	57	59	54	57
Opetuskieli												
Suomi	428	2 918	1 043	35 776	35 136	34 279	98	35 032	29 892	24 312	3 952	93 188
Ruotsi	33	199	71	2 158	2 186	2 148	99	2 178	1 919	1 573	359	6 029
Muu	3	14	4	49	81	81	99	82	93	85	-	260
Oppilaitostyyppi												
Lukiot	448	3 011	1 080	36 894	36 358	35 480	98	36 257	30 831	25 144	4 311	96 543
Harjoittelukoulut	8	77	26	980	716	706	99	711	688	600	-	1 999
Muut lukioasteen käsittävät koulut	8	43	12	109	329	322	99	324	385	226	-	935
Omistaja												
Yksityinen	27	165	55	1 694	1 791	1 765	99	1 783	1 745	1 256	-	4 784
Tyttöjä	-	-	-	951	976	965	99	972	963	754	-	2 689
Valtio	10	88	29	1063	812	798	99	805	784	688	-	2 277
Tyttöjä	-	-	-	600	461	456	100	458	424	401	-	1 283
Kunta	426	2 866	1 030	35 096	34 680	33 825	98	34 584	29 260	23 920	4 311	92 075
Tyttöjä	-	-	-	19 931	20 012	19 518	99	19 764	16 626	13 972	2 317	52 679
Muu	1	12	4	130	120	120	100	120	115	106	-	341
Tyttöjä	-	-	-	82	82	82	100	82	68	67	-	217
Kuntaryhmä												
Kaupunkimaiset kunnat	236	1 902	672	25 208	23 410	22 999	98	23 474	20 504	16 749	3 345	64 072
Taajaan asutut kunnat	75	524	185	5 728	6 122	5 979	97	6 148	5 202	4 158	337	15 845
Maaseutumaiset kunnat	153	705	261	7 047	7 871	7 530	98	7 670	6 198	5 063	629	19 560
Yhteensä	464	3 131	1 118	37 983	37 403	36 508	98	37 292	31 904	25 970	4 311	99 477

1) Luokattomien lukioiden 66 laskennallista luokkaa eivät sisälly luokkien lukumäärään

2) Sisältää luokattomien lukioiden 66 laskennallista luokkaa

3) Ei sisällä lukion aloittaneita (2 279), jotka on lisätty 1.luokan oppilasmäärään

LIITETAULUKKO 2.
Päivälukiot lääneittäin opetuskielen mukaan syyslukukaudella 1992

	Kouluja	Luokkia yhteensä ¹⁾	Alkaneita, 1. luokkia ²⁾	1. luokalle 1. sijaisia hakemuksia	1. luokalle oppilajiksi valittuja	1. luokalla uusia oppilaita	%	Oppilasmäärä				Yhteensä
								1	2	3	Ei ³⁾ luokkaa	
Uudenmaan lääni	102	768	265	9 680	9 148	9 030	98	9 208	8 285	6 810	978	25 281
Suomi	85	657	229	8 585	8 020	7 912	98	8 075	7 199	5 890	852	22 016
Ruotsi	14	97	32	1 046	1 047	1 037	99	1 051	993	835	126	3 005
Muu	3	14	4	49	81	81	99	82	93	85	-	260
Tyttöjä	-	-	-	5 237	5 066	5 002	99	5 058	4 436	3 797	557	13 848
Tyttöjä %	-	-	-	54	55	55	-	55	54	56	57	55
Turun ja Porin lääni	64	427	147	5 182	5 056	5 016	98	5 124	4 498	3 615	725	13 962
Suomi	60	415	141	4 999	4 871	4 832	98	4 939	4 390	3 525	582	13 436
Ruotsi	4	12	6	183	185	184	99	185	108	90	143	526
Tyttöjä	-	-	-	2 991	2 955	2 939	99	2 975	2 632	2 170	379	8 156
Tyttöjä %	-	-	-	58	58	59	-	58	59	60	52	58
Hämeen lääni	53	399	137	4 786	4 651	4 551	98	4 665	4 126	3 295	446	12 532
Suomi	52	396	136	4 761	4 624	4 525	98	4 639	4 097	3 280	446	12 462
Ruotsi	1	3	1	25	27	26	100	26	29	15	-	70
Tyttöjä	-	-	-	2 703	2 667	2 601	99	2 640	2 311	1 916	223	7 090
Tyttöjä %	-	-	-	56	57	57	-	57	56	58	50	57
Kymen lääni	29	178	67	2 223	2 277	2 214	98	2 257	1 838	1 524	371	5 990
Suomi	28	175	66	2 210	2 263	2 200	98	2 243	1 816	1 512	371	5 942
Ruotsi	1	3	1	13	14	14	100	14	22	12	-	48
Tyttöjä	-	-	-	1 277	1 313	1 276	99	1 289	1 018	912	229	3 448
Tyttöjä %	-	-	-	57	58	58	-	57	55	60	62	58
Mikkelin lääni	23	135	46	1 546	1 510	1 452	97	1 493	1 324	1 076	-	3 893
Suomi	23	135	46	1 546	1 510	1 452	97	1 493	1 324	1 076	-	3 893
Tyttöjä	-	-	-	915	890	864	99	875	782	646	-	2 303
Tyttöjä %	-	-	-	59	59	60	-	59	59	60	-	59
Pohjois-Karjalan lääni	18	123	41	1 232	1 274	1 240	98	1 266	1 188	921	-	3 375
Suomi	18	123	41	1 232	1 274	1 240	98	1 266	1 188	921	-	3 375
Tyttöjä	-	-	-	708	748	729	99	735	662	549	-	1 946
Tyttöjä %	-	-	-	57	59	59	-	58	56	60	-	58
Kuopion lääni	25	165	58	2 086	1 935	1 893	97	1 943	1 613	1 343	248	5 147
Suomi	25	165	58	2 086	1 935	1 893	97	1 943	1 613	1 343	248	5 147
Tyttöjä	-	-	-	1 246	1 170	1 142	98	1 161	926	787	122	2 996
Tyttöjä %	-	-	-	60	60	60	-	60	57	59	49	58
Keski-Suomen lääni	28	166	58	1 951	2 017	1 873	98	1 903	1 683	1 348	164	5 098
Suomi	28	166	58	1 951	2 017	1 873	98	1 903	1 683	1 348	164	5 098
Tyttöjä	-	-	-	1 115	1 146	1 081	99	1 088	963	793	85	2 929
Tyttöjä %	-	-	-	57	57	58	-	57	57	59	52	57
Vaasan lääni	47	294	115	3 567	3 647	3 568	98	3 625	2 926	2 370	628	9 549
Suomi	36	225	89	2 811	2 860	2 807	99	2 849	2 276	1 859	538	7 522
Ruotsi	11	69	26	756	787	761	98	776	650	511	90	2 027
Tyttöjä	-	-	-	2 077	2 139	2 087	99	2 101	1 714	1 431	341	5 587
Tyttöjä %	-	-	-	58	59	58	-	58	59	60	54	59
Oulun lääni	48	316	119	3 903	3 945	3 821	98	3 909	2 993	2 526	463	9 891
Suomi	47	313	118	3 898	3 939	3 815	98	3 903	2 991	2 522	463	9 879
Ruotsi	1	3	1	5	6	6	100	6	2	4	-	12
Tyttöjä	-	-	-	2 290	2 341	2 266	99	2 298	1 784	1 514	237	5 833
Tyttöjä %	-	-	-	59	59	59	-	59	60	60	51	59
Lapin lääni	26	148	61	1 697	1 823	1 730	97	1 779	1 315	1 036	288	4 418
Suomi	26	148	61	1 697	1 823	1 730	97	1 779	1 315	1 036	288	4 418
Tyttöjä	-	-	-	923	1 014	952	98	974	785	612	144	2 515
Tyttöjä %	-	-	-	54	56	55	-	55	60	59	50	57
Ahvenanmaa	1	12	4	130	120	120	100	120	115	106	-	341
Ruotsi	1	12	4	130	120	120	100	120	115	106	-	341
Tyttöjä	-	-	-	82	82	82	100	82	68	67	-	217
Tyttöjä %	-	-	-	63	68	68	-	68	59	63	-	64
Koko maa	464	3 131	1 118	37 983	37 403	36 508	98	37 292	31 904	25 970	4 311	99 477
Suomi	428	2 918	1 043	35 776	35 136	34 279	98	35 032	29 892	24 312	3 952	93 188
Ruotsi	33	199	71	2 158	2 186	2 148	99	2 178	1 919	1 573	359	6 029
Muu	3	14	4	49	81	81	99	82	93	85	-	260
Tyttöjä	-	-	-	21 564	21 531	21 021	99	21 276	18 081	15 194	2 317	56 868
Tyttöjä %	-	-	-	57	58	58	-	57	57	59	54	57

1) Luokattomien lukioiden 66 laskennallista luokkaa eivät sisälly luokkien lukumäärään

2) Sisältää luokattomien lukioiden 66 laskennallista luokkaa

3) Ei sisällä lukion aloittaneita (2 279), jotka on lisätty 1.luokan oppilasmäärään

LIITETAULUKKO 3.
Päivälukiot oppilasmäärällä mitatun koulun koon, kuntaryhmän ja opetuskielen mukaan syyslukukaudella 1992, %

Kuntaryhmä Opetuskieli	Kouluja yhteensä	Kouluja, joiden oppilasmäärä							%
		-99	100-199	200-299	300-399	400-499	500-599	600-699	
Kaupunkimaiset kunnat	236	4,7	18,2	41,9	22,9	8,5	2,5	1,3	100,0
Suomi	215	2,8	17,2	44,2	22,3	9,3	2,8	1,4	100,0
Ruotsi	18	22,2	22,2	22,2	33,4	-	-	-	100,0
Muu	3	33,3	66,7	-	-	-	-	-	100,0
Taajaan asutut kunnat	75	5,3	44,0	41,4	9,3	-	-	-	100,0
Suomi	68	5,9	39,7	44,1	10,3	-	-	-	100,0
Ruotsi	7	-	85,7	14,3	-	-	-	-	100,0
Maaseutumaiset kunnat	153	38,6	51,6	8,5	1,3	-	-	-	100,0
Suomi	145	39,3	50,3	9,0	1,4	-	-	-	100,0
Ruotsi	8	25,0	75,0	-	-	-	-	-	100,0
Yhteensä	464	16,0	33,4	30,8	13,6	4,3	1,3	0,6	100,0
Suomi	428	15,7	32,0	32,2	13,3	4,7	1,4	0,7	100,0
Ruotsi	33	18,2	48,5	15,1	18,2	-	-	-	100,0
Muu	3	33,3	66,7	-	-	-	-	-	100,0

LIITETAULUKKO 4.
Iltalukiot ja lukioiden iltalinjat syyslukukaudella 1992

	Iltalukioita Iltalinjoja Opiskelijoita										
	Lukioaste			Peruskouluaste			Yhteensä				
	Yhteensä	Koko oppi- määrää suorittavia	Aineopis- kelijoita	Yhteensä	Koko oppi- määrää suorittavia	Aineopis- kelijoita	Yhteensä	Koko oppi- määrää suorittavia	Aineopis- kelijoita		
Oppilaiden sukupuoli											
Poikia	-	-	5 690	3 819	1 871	1 610	952	658	7 300	4 771	2 529
Tyttöjä	-	-	13 652	8 453	5 199	4 021	2 232	1 789	17 673	10 685	6 988
Tyttöjä %	-	-	71	69	74	71	70	73	71	69	73
Opetuskieli											
Suomi	17	31	18 912	12 017	6 895	5 620	3 184	2 436	24 532	15 201	9 331
Ruotsi	2	-	430	255	175	11	-	11	441	255	186
Oppilaitostyyppi											
Lukiot	-	31	8 446	5 036	3 410	2 552	1 277	1 275	10 998	6 313	4 685
Iltalukiot	19	-	10 896	7 236	3 660	3 079	1 907	1 172	13 975	9 143	4 832
Omistaja											
Yksityinen	2	1	3 612	2 294	1 318	1 039	854	185	4 651	3 148	1 503
Tyttöjä	-	-	2 448	1 495	953	646	507	139	3 094	2 002	1 092
Kunta	17	30	15 730	9 978	5 752	4 592	2 330	2 262	20 322	12 308	8 014
Tyttöjä	-	-	11 204	6 958	4 246	3 375	1 725	1 650	14 579	8 683	5 896
Kuntamuoto											
Kaupunkimaiset kunnat	19	27	18 879	12 016	6 863	5 380	3 094	2 286	24 259	15 110	9 149
Taajaan asutut kunnat	-	4	463	256	207	251	90	161	714	346	368
Yhteensä	19	31	19 342	12 272	7 070	5 631	3 184	2 447	24 973	15 456	9 517

LIITETAULUKKO 5.
Iltalukiot ja lukioden iltalinjat lääneittäin syyslukukaudella 1992

	Iltalukioita Iltalinjoja Opiskelijoita										
	Lukioaste					Peruskouluaste			Yhteensä		
			Yhteensä	Koko oppi- määrää suorittavia	Aineopis- kelijoita	Yhteensä	Koko oppi- määrää suorittavia	Aineopis- kelijoita	Yhteensä	Koko oppi- määrää suorittavia	Aineopis- kelijoita
Uudenmaan lääni	9	6	8 242	5 337	2 905	2 156	1 388	768	10 398	6 725	3 673
Naisia	-	-	5 802	3 595	2 207	1 525	942	583	7 327	4 537	2 790
Naisia %	-	-	70	67	76	71	68	76	70	67	76
Turun ja Porin lääni	3	4	2 165	1 680	485	720	409	311	2 885	2 089	796
Naisia	-	-	1 581	1 218	363	500	283	217	2 081	1 501	580
Naisia %	-	-	73	73	75	69	69	70	72	72	73
Hämeen lääni	2	6	3 516	2 047	1 469	886	397	489	4 402	2 444	1 958
Naisia	-	-	2 441	1 420	1 021	613	273	340	3 054	1 693	1 361
Naisia %	-	-	69	69	70	69	69	70	69	69	70
Kymen lääni	2	2	926	495	431	286	148	138	1 212	643	569
Naisia	-	-	652	347	305	216	106	110	868	453	415
Naisia %	-	-	70	70	71	76	72	80	72	70	73
Mikkelin lääni	-	2	465	187	278	167	71	96	632	258	374
Naisia	-	-	316	119	197	127	55	72	443	174	269
Naisia %	-	-	68	64	71	76	77	75	70	67	72
Pohjois-Karjalan lääni	-	1	445	267	178	93	50	43	538	317	221
Naisia	-	-	314	178	136	71	34	37	385	212	173
Naisia %	-	-	71	67	76	76	68	86	72	67	78
Kuopion lääni	-	3	689	358	331	288	127	161	977	485	492
Naisia	-	-	529	268	261	213	94	119	742	362	380
Naisia %	-	-	77	75	79	74	74	74	76	75	77
Keski-Suomen lääni	-	1	549	378	171	201	143	58	750	521	229
Naisia	-	-	379	254	125	161	118	43	540	372	168
Naisia %	-	-	69	67	73	80	83	74	72	71	73
Vaasan lääni	1	4	1 072	546	526	366	146	220	1 438	692	746
Naisia	-	-	756	389	367	269	118	151	1 025	507	518
Naisia %	-	-	71	71	70	73	81	69	71	73	69
Oulun lääni	1	1	838	648	190	182	127	55	1 020	775	245
Naisia	-	-	583	437	146	125	82	43	708	519	189
Naisia %	-	-	70	67	77	69	65	78	69	67	77
Lapin lääni	1	1	435	329	106	286	178	108	721	507	214
Naisia	-	-	299	228	71	201	127	74	500	355	145
Naisia %	-	-	69	69	67	70	71	69	69	70	68
Koko maa	19	31	19 342	12 272	7 070	5 631	3 184	2 447	24 973	15 456	9 517
Naisia	-	-	13 652	8 453	5 199	4 021	2 232	1 789	17 673	10 685	6 988
Naisia %	-	-	71	69	74	71	70	73	71	69	73

LIITETAULUKKO 6.

Päivälukiossa keskeyttäminen, ehtoja saaneet ja luokalle jääneet lukuvuonna 1990/91

	Keskeyttäneet		Ehtoja saaneet				Luokalle jääneet	
	Yhteensä	% syksyn oppilasmäärästä	Yhteensä	% kevään oppilasmäärästä	Näistä ehdot suoritti Yhteensä	%	Yhteensä	% kevään oppilasmäärästä
Oppilaiden sukupuoli								
Poikia	2 241	6,0	2 151	6,4	901	41,9	1 959	5,9
Tyttöjä	3 059	6,0	1 556	3,4	674	43,3	1 226	2,7
Luokka-aste								
1	2 423	7,7	1 780	6,0	803	45,1	1 440	4,8
2	2 274	8,4	1 898	7,4	758	39,9	1 714	6,7
3	338	1,4	29	0,1	14	48,3	31	0,1
Ei luokkajakoa	265	4,5	-	-	-	-	-	-
Opetuskieli								
Suomi	5 084	6,2	3 565	4,8	1 492	41,9	3 093	4,2
Ruotsi	194	3,6	137	2,8	80	58,4	86	1,8
Muu	22	8,9	5	2,0	3	60,0	6	2,4
Oppilaitostyyppi								
Lukiot	5 123	6,0	3 623	4,7	1 537	42,4	3 105	4,1
Harjoittelukoulut	97	5,1	54	2,9	23	42,6	55	3,0
Muut lukioasteen käsittävät koulut	80	9,0	30	3,4	15	50,0	25	2,9
Koulun oppilasmäärä								
- 99	456	6,7	297	4,6	98	33,0	289	4,5
100 - 199	1 753	6,9	1 184	5,0	523	44,2	1 034	4,4
200 - 299	1 965	5,9	1 427	4,7	566	39,7	1 262	4,2
300 - 399	681	4,7	470	3,8	240	51,1	364	2,9
400 - 499	313	5,8	242	5,6	99	40,9	185	4,3
500 -	132	4,7	87	4,2	49	56,3	51	2,4
Kuntamuoto								
Kaupungit	3 558	5,7	2 591	4,7	1 154	44,5	2 139	3,9
Muut kunnat	1 742	6,6	1 116	4,6	421	37,7	1 046	4,3
Yhteensä	5 300	6,0	3 707	4,7	1 575	42,5	3 185	4,0

LIITETAULUKKO 7.

Päivälukion oppimäärän suorittaneet opiskelun keston mukaan lukuvuonna 1990/91

	Kaikkiaan	Varsinaiset oppilaat				Yksityisoppilaat yhteensä	
		Yhteensä	Opiskeluvuotia lukiossa				
			-2	3	4		5
Oppilaiden sukupuoli							
Poikia	10 636	10 621	3	9 473	1 137	8	15
Tyttöjä	14 685	14 642	5	13 910	722	5	43
Tyttöjä %	58	58	63	59	39	38	74
Opetuskieli							
Suomi	23 567	23 511	8	21 735	1 755	13	56
Ruotsi	1 672	1 670	-	1 568	102	-	2
Muu	82	82	-	80	2	-	-
Oppilaitostyyppi							
Lukiot	24 504	24 446	7	22 699	1 727	13	58
Harjoittelukoulut	571	571	1	536	34	-	-
Muut lukioasteen käsittävät koulut	246	246	-	148	98	-	-
Koulun oppilasmäärä							
- 99	1 934	1 933	2	1 766	164	1	1
100 - 199	7 252	7 223	1	6 655	564	3	29
200 - 299	9 663	9 643	1	8 983	654	5	20
300 - 399	4 176	4 168	4	3 904	259	1	8
400 - 499	1 458	1 458	-	1 305	150	3	-
500 -	838	838	-	770	68	-	-
Kuntamuoto							
Kaupungit	17 751	17 717	6	16 350	1 353	8	34
Muut kunnat	7 570	7 546	2	7 033	506	5	24
Yhteensä	25 321	25 263	8	23 383	1 859	13	58

LIITETAULUKKO 8.
Ylioppilaskirjoituksiin ilmoittautuneet sekä niissä hyväksytyt, hylätyt ja keskeyttäneet oppilaslajin ja sukupuolen mukaan vuonna 1991

Oppilaslaji Sukupuoli	Kevät				Syksy				Koko vuosi		
	Ilmoit- tautuneita	Hyväksytyjä Yhteensä	%	Hylättyjä	Keskeyt- täneitä	Ilmoit- tautuneita	Hyväksytyjä Yhteensä	%			Hylättyjä
Uudet tutkinnot											
Varsinainen oppilas	26 398	24 677	93,5	1 671	50	473	386	81,6	59	28	25 063
Pojat	10 947	10 050	91,8	877	20	154	133	86,4	16	5	10 183
Työt	15 451	14 627	94,7	794	30	319	253	79,3	43	23	14 880
Lukion suorittanut yksityisoppilas	118	71	60,2	36	11	63	30	47,6	17	16	101
Pojat	38	25	65,8	11	2	22	11	50,0	4	7	36
Työt	80	46	57,5	25	9	41	19	46,3	13	9	65
Ammatillisen oppilaitoksen suorittanut yksityisoppilas	135	106	78,5	18	11	104	79	76,0	9	16	185
Pojat	34	25	73,5	6	3	26	18	69,2	3	5	43
Työt	101	81	80,2	12	8	78	61	78,2	6	11	142
Hylätyn pakollisen kokeen uusija	364	137	37,6	187	40	1 853	1 237	66,8	483	133	1 374
Pojat	143	56	39,2	73	14	949	639	67,3	243	67	695
Työt	221	81	36,7	114	26	904	598	66,2	240	66	679
Kesken jäänyttä tutkintoa suorittava	1	-	-	1	-	2	1	50,0	1	-	1
Pojat	1	-	-	1	-	2	1	50,0	1	-	1
Työt	-	-	-	-	-	-	-	-	-	-	-
Uudet tutkinnot yhteensä	27 016	24 991	92,5	1 913	112	2 495	1 733	69,5	569	193	26 724
Pojat	11 163	10 156	91,0	968	39	1 153	802	69,6	267	84	10 958
Työt	15 853	14 835	93,6	945	73	1 342	931	69,4	302	109	15 766

LIITETAULUKKO 9.
Ylioppilaskirjoituksiin ilmoittautuneet sekä niissä hyväksytyt, hylätyt ja keskeyttäneet oppilaslajin ja koulumuodon mukaan vuonna 1991

Oppilaslaji Koulumuoto	Kevät				Syksy				Koko vuosi		
	Ilmoit- tautuneita	Hyväksytyjä Yhteensä	%	Hylättyjä	Keskeyt- täneitä	Ilmoit- tautuneita	Hyväksytyjä Yhteensä	%			Hylättyjä
Uudet tutkinnot											
Varsinainen oppilas	26 398	24 677	93,5	1 671	50	473	386	81,6	59	28	25 063
Päivälukio	25 260	23 716	93,9	1 518	26	56	49	87,5	5	2	23 765
Iltalukio	1 138	961	84,4	153	24	417	337	80,8	54	26	1 298
Lukion suorittanut yksityisoppilas	118	71	60,2	36	11	63	30	47,6	17	16	101
Päivälukio	59	44	74,6	11	4	18	11	61,1	2	5	55
Iltalukio	59	27	45,8	25	7	45	19	42,2	15	11	46
Ammatillisen oppilaitoksen suorittanut yksityisoppilas	135	106	78,5	18	11	104	79	76,0	9	16	185
Päivälukio	17	14	82,4	2	1	12	5	41,7	1	6	19
Iltalukio	118	92	78,0	16	10	92	74	80,4	8	10	166
Hylätyn pakollisen kokeen uusija	364	137	37,6	187	40	1 853	1 237	66,8	483	133	1 374
Päivälukio	224	83	37,1	113	28	1 605	1 104	68,8	395	106	1 187
Iltalukio	140	54	38,6	74	12	248	133	53,6	88	27	187
Kesken jäänyttä tutkintoa suorittava	1	-	-	1	-	2	1	50,0	1	-	1
Päivälukio	1	-	-	1	-	1	1	100,0	-	-	1
Iltalukio	-	-	-	-	-	1	-	-	1	-	-
Uudet tutkinnot yhteensä	27 016	24 991	92,5	1 913	112	2 495	1 733	69,5	569	193	26 724
Päivälukio	25 561	23 857	93,3	1 645	59	1 692	1 170	69,1	403	119	25 027
Iltalukio	1 455	1 134	77,9	268	53	803	563	70,1	166	74	1 697

LIITETAULUKKO 10.
Ylioppilastutkinnon vuonna 1991 suorittaneet yleisarvosanan ja kuntamuodon mukaan lääneittäin

Lääni Kuntamuoto	Tutkinnon suorittaneet		Yleisarvosana ¹⁾									
			l		m		c		b		a	
	Yhteensä	%	Yhteensä	%	Yhteensä	%	Yhteensä	%	Yhteensä	%	Yhteensä	%
Uudenmaan lääni	6 880	100,0	1 643	23,9	2 113	30,7	1 524	22,2	1 347	19,6	253	3,7
Kaupungit	6 131	100,0	1 474	24,0	1 910	31,2	1 335	21,8	1 189	19,4	223	3,6
Muut kunnat	749	100,0	169	22,6	203	27,1	189	25,2	158	21,1	30	4,0
Turun ja porin lääni²⁾	3 813	100,0	770	20,2	1 108	29,0	888	23,3	895	23,5	152	4,0
Kaupungit	2 660	100,0	535	20,1	790	29,7	602	22,6	626	23,6	107	4,0
Muut kunnat	1 153	100,0	235	20,4	318	27,6	286	24,8	269	23,3	45	3,9
Hämeen lääni	3 613	100,0	686	19,0	1 069	29,6	848	23,5	868	24,0	142	3,9
Kaupungit	2 691	100,0	538	20,0	827	30,7	611	22,7	610	22,7	105	3,9
Muut kunnat	922	100,0	148	16,1	242	26,2	237	25,7	258	28,0	37	4,0
Kymen lääni	1 664	100,0	321	19,3	491	29,5	394	23,7	390	23,4	68	4,1
Kaupungit	1 290	100,0	246	19,1	381	29,5	308	23,9	302	23,4	53	4,1
Muut kunnat	374	100,0	75	20,1	110	29,4	86	23,0	88	23,5	15	4,0
Mikkelin lääni	1 073	100,0	187	17,4	325	30,3	259	24,1	250	23,3	52	4,8
Kaupungit	749	100,0	114	15,2	230	30,7	186	24,8	184	24,6	35	4,7
Muut kunnat	324	100,0	73	22,5	95	29,3	73	22,5	66	20,4	17	5,2
Pohjois-Karjalan lääni	834	100,0	157	18,8	252	30,2	189	22,7	203	24,3	33	4,0
Kaupungit	514	100,0	110	21,4	167	32,5	99	19,3	117	22,8	21	4,1
Muut kunnat	320	100,0	47	14,7	85	26,6	90	28,1	86	26,9	12	3,7
Kuopion lääni	1 341	100,0	211	15,7	364	27,1	315	23,5	365	27,2	86	6,4
Kaupungit	848	100,0	137	16,2	216	25,5	199	23,5	244	28,8	52	6,1
Muut kunnat	493	100,0	74	15,0	148	30,0	116	23,5	121	24,5	34	6,9
Keski-Suomen lääni	1 296	100,0	264	20,4	357	27,5	330	25,5	301	23,2	44	3,4
Kaupungit	625	100,0	141	22,6	182	29,1	158	25,3	125	20,0	19	3,0
Muut kunnat	671	100,0	123	18,3	175	26,1	172	25,6	176	26,2	25	3,7
Vaasan lääni	2 549	100,0	488	19,1	816	32,0	593	23,3	558	21,9	94	3,7
Kaupungit	1 294	100,0	253	19,6	410	31,7	284	21,9	294	22,7	53	4,1
Muut kunnat	1 255	100,0	235	18,7	406	32,4	309	24,6	264	21,0	41	3,3
Oulun lääni	2 469	100,0	422	17,1	671	27,2	585	23,7	657	26,6	134	5,4
Kaupungit	1 266	100,0	238	18,8	322	25,4	297	23,5	340	26,9	69	5,5
Muut kunnat	1 203	100,0	184	15,3	349	29,0	288	23,9	317	26,4	65	5,4
Lapin lääni	1 192	100,0	176	14,8	337	28,3	300	25,2	321	26,9	58	4,9
Kaupungit	706	100,0	98	13,9	205	29,0	179	25,4	190	26,9	34	4,8
Muut kunnat	486	100,0	78	16,0	132	27,2	121	24,9	131	27,0	24	4,9
Koko maa	26 724	100,0	5 325	19,9	7 903	29,6	6 225	23,3	6 155	23,0	1 116	4,2

- 1) l = laudatur
 m = magna cum laude approbatur
 c = cum laude approbatur
 b = lubenter approbatur
 a = approbatur

- 2) Turun ja Porin läänin tietoihin sisältyvät myös Ahvenanmaalla ylioppilastutkinnon suorittaneet

LIITETAULUKKO 11.
Ylioppilastutkinnon vuonna 1991 suorittaneet iän, opetuskielen ja koulumuodon mukaan

Koulumuoto	Yhteensä	Ikä vuoden lopussa													
		-17	18	19	20	21	22	23	24	25	26	27	28	29	30-
Suomenkieliset	25 021	4	229	19 723	3 689	278	100	74	71	37	63	48	46	32	627
Päivälukiot	23 386	3	216	19 495	3 432	159	16	4	7	-	-	4	3	3	44
Pojat	9 816	2	53	7 928	1 706	96	11	3	2	-	-	3	1	1	10
Työt	13 570	1	163	11 567	1 726	63	5	1	5	-	-	1	2	2	34
Ilta- lukiot	1 635	1	13	228	257	119	84	70	64	37	63	44	43	29	583
Pojat	474	-	4	70	88	49	27	25	20	15	24	12	12	9	119
Työt	1 161	1	9	158	169	70	57	45	44	22	39	32	31	20	464
Ruotsinkieliset	1 703	-	39	1 380	235	11	4	4	1	1	2	1	2	2	21
Päivälukiot	1 641	-	36	1 371	220	9	2	1	-	-	-	-	-	-	2
Pojat	650	-	10	520	111	6	2	1	-	-	-	-	-	-	-
Työt	991	-	26	851	109	3	-	-	-	-	-	-	-	-	2
Ilta- lukiot	62	-	3	9	15	2	2	3	1	1	2	1	2	2	19
Pojat	18	-	2	2	5	1	-	2	-	-	-	-	-	1	5
Työt	44	-	1	7	10	1	2	1	1	1	2	1	2	1	14
Yhteensä	26 724	4	268	21 103	3 924	289	104	78	72	38	65	49	48	34	648
Päivälukiot	25 027	3	252	20 866	3 652	168	18	5	7	-	-	4	3	3	46
Pojat	10 466	2	63	8 448	1 817	102	13	4	2	-	-	3	1	1	10
Työt	14 561	1	189	12 418	1 835	66	5	1	5	-	-	1	2	2	36
Ilta- lukiot	1 697	1	16	237	272	121	86	73	65	38	65	45	45	31	602
Pojat	492	-	6	72	93	50	27	27	20	15	24	12	12	10	124
Työt	1 205	1	10	165	179	71	59	46	45	23	41	33	33	21	478

Vakiotulosteet

Vakiotulosteita on mahdollista tilata Tilastokeskuksen lukiotilastosta.

Päivä- ja iltalukiot, ennakkotilasto (A-lomake)

1. Päivälukiot syyslukukaudella 1992
2. Päivälukiot lääneittäin opetuskielen mukaan syyslukukaudella 1992
3. Päivälukion 1. luokat syyslukukaudella 1992
4. Päivälukion 1. luokat lääneittäin opetuskielen mukaan syyslukukaudella 1992
5. Päivälukion 1. luokalle oppilaiksi hakeneet, valitut ja 1. luokan uudet oppilaat lääneittäin opetuskielen mukaan syyslukukaudella 1992
6. Päivälukiot luokkien lukumäärällä mitatun koulun koon mukaan syyslukukaudella 1992
7. Päivälukiot kouluittain kunnan ja läänin mukaan syyslukukaudella 1992
8. Iltalukiot ja lukioiden iltalinjat syyslukukaudella 1992
9. Iltalukiot ja lukioiden iltalinjat kouluittain kunnan ja läänin mukaan syyslukukaudella 1992
10. Päivälukiot oppilasmäärällä mitatun koon, kuntaryhmän ja opetuskielen mukaan syyslukukaudella 1992

Päivälukiot, vuositilasto (B-lomake)

1. Päivälukioiden oppilasmäärä kevätlukukauden 1991 päättyessä lääneittäin
2. Päivälukion oppimäärän suorittaneet opiskelun keston mukaan lääneittäin lukuvuonna 1990/91
3. Päivälukion oppimäärän suorittaneet opiskelun keston ja sukupuolen mukaan lääneittäin lukuvuonna 1990/91
4. Päivälukioissa keskeyttäminen, ehtoja saaneet ja luokalle jääneet lukuvuonna 1990/91
5. Päivälukioissa keskeyttäminen lukuvuonna 1990/91 lääneittäin
6. Luokallisissa päivälukioissa ehtoja saaneet lukuvuonna 1990/91 lääneittäin
7. Luokallisissa päivälukioissa luokalle jääneet lukuvuonna 1990/91 lääneittäin
8. Päivälukion ensimmäisen luokan aloittaneiden ainevalinnat syyslukukaudella 1991

Iltalukiot, vuositilasto (C-lomake)

1. Iltalukiot lääneittäin vuonna 1991
2. Iltalukion oppilaat sukupuolen, opetuskielen ja koulun omistajan mukaan vuonna 1991
3. Iltalukion oppilaat koulun omistajan, opetuskielen ja oppilaitostyyppin mukaan vuonna 1991
4. Iltalukion oppilaat kunnittain ja lääneittäin vuonna 1991

5. Iltalukion kurssien keskimääräiset oppilasmäärät ja lähiopetustuntien määrät vuonna 1991
6. Iltalukion tutkinnon suorittaneet lukioasteella vuonna 1991
7. Iltalukion tutkinnon suorittaneet perusasteella vuonna 1991
8. Iltalukion oppilaat, uudet oppilaat ja tutkinnon suorittaneet vuonna 1991

Ylioppilastutkinnot (kevät- ja syyslukukausi, vuosi)

1. Ylioppilaskirjoituksiin ilmoittautuneet sekä niissä hyväksytyt, hylätyt ja keskeyttäneet oppilaslajin ja koulumuodon mukaan lääneittäin vuonna 1991
2. Ylioppilaskirjoituksiin ilmoittautuneet sekä niissä hyväksytyt, hylätyt ja keskeyttäneet oppilaslajin ja sukupuolen mukaan lääneittäin vuonna 1991
3. Ylioppilaskirjoituksiin ilmoittautuneet sekä niissä hyväksytyt, hylätyt ja keskeyttäneet oppilaitostyyppin ja koulumuodon mukaan lääneittäin vuonna 1991
4. Ylioppilastutkinnon vuonna 1991 suorittaneet iän, sukupuolen, koulumuodon ja oppilaslajin mukaan
 - 4A. (suomenkieliset) Ylioppilastutkinnon vuonna 1991 suorittaneet iän, sukupuolen, koulumuodon ja oppilaslajin mukaan
 - 4B. (ruotsinkieliset) Ylioppilastutkinnon vuonna 1991 suorittaneet iän, sukupuolen, koulumuodon ja oppilaslajin mukaan
5. Ylioppilastutkinnon vuonna 1991 suorittaneet yleisarvosanan, oppilaslajin ja sukupuolen mukaan
 - 5A. (suomenkieliset) Ylioppilastutkinnon vuonna 1991 suorittaneet yleisarvosanan, oppilaslajin ja sukupuolen mukaan
 - 5B. (ruotsinkieliset) Ylioppilastutkinnon vuonna 1991 suorittaneet yleisarvosanan, oppilaslajin ja sukupuolen mukaan
 - 5.1. Ylioppilastutkinnon vuonna 1991 suorittaneet yleisarvosanan, koulumuodon ja sukupuolen mukaan
 - 5.1A. (suomenkieliset) Ylioppilastutkinnon vuonna 1991 suorittaneet yleisarvosanan, koulumuodon ja sukupuolen mukaan
 - 5.1B. (ruotsinkieliset) Ylioppilastutkinnon vuonna 1991 suorittaneet yleisarvosanan, koulumuodon ja sukupuolen mukaan
6. Ylioppilastutkinnon vuonna 1991 suorittaneet yleisarvosanan ja kuntamuodon mukaan lääneittäin
 - 6A. (suomenkieliset) Ylioppilastutkinnon vuonna 1991 suorittaneet yleisarvosanan ja kuntamuodon mukaan lääneittäin
 - 6B. (ruotsinkieliset) Ylioppilastutkinnon vuonna 1991 suorittaneet yleisarvosanan ja kuntamuodon mukaan lääneittäin



Lukiot syyslukukaudella 1992

SVT Suomen Virallinen Tilasto
Finlands Officiella Statistik
Official Statistics of Finland

Statistics Finland



Education and research
1992:14

Tiedustelut - Förfrågningar

Irma Suovirta
Tuula Viljanen
(90) 17 341

Aikaisempia vastaavia julkaisuja:

Koulutus ja tutkimus 1991:12
Koulutus ja tutkimus 1990:21
Koulutus ja tutkimus 1989:19
Koulutus ja tutkimus 1988:15
KO 1987:19

Oppilastilastot (tuote nro 9847)

Koulutus ja tutkimus -sarja: 1992:1 Tutkinnon suorittaneiden jatko-opinnot ja työhön sijoittuminen 1988
1992:3 Oppilaiden ikä ja osuus väestöstä 1990
1992:6 Ammatillisten oppilaitosten opiskelijat 1991
1992:12 Korkeakouluihin hakeneet ja hyväksytyt 1992
1992:13 Korkeakouluopiskelijat syyslukukaudella 1992
1992:14 Lukiot syyslukukaudella 1992
1992:15 Peruskoulut kunnittain syyslukukaudella 1992
1992:16 Ammatilliset oppilaitokset syyslukukaudella 1992

Koulutus 1991 (tuote nro 9846)

Koulutus ja tutkimus -sarja: 1991:11 Koulutus-Education in Finland 1991

Tiedustelut

Tilastokeskus
Yleissivistävät oppilaitokset
PL 770
00101 Helsinki
Puh. (90) 17 341

Erityisselvitykset

Tilastokeskus
Henkilötilastot, erityisselvitykset
PL 770
00101 Helsinki
Puh. (90) 1734 3578

Julkaisujen myynti:

Försäljning:

Hinta - Pris

Tilastokeskus
PL 504
00101 Helsinki
Puh. (90) 17 341

Statistikcentralen
PB 504
00101 Helsingfors
Tel. (90) 17 341

50 mk

ISSN 0784-8242
= Koulutus ja tutkimus
ISSN 0784-8277