

Matkailutilasto

Tourism Statistics

2005, Heinäkuu – July

Ulkomaisten matkailijoiden yöpymiset vähenivät 7 prosenttia heinäkuussa

Ulkomaisten matkailijoiden yöpymisiä kirjattiin Suomen majoitusliikkeissä lähes 681 000 vuorokautta heinäkuussa 2005, mikä oli vajaat 7 prosenttia vähemmän kuin heinäkuussa 2004. Kotimaisten matkailijoiden yöpymisissä oli 3 prosenttia lisäystä viime vuodesta, mikä osaltaan kasvatti hieman yöpymisten kokonaismäärää. Kaikkiaan majoitusliikkeissä kirjattiin 2,8 miljoonaa majoitusvuorokautta. Määrä oli 0,5 prosenttia enemmän kuin vuotta aiemmin.

Venäjää lukuun ottamatta Suomeen suuntautuva matkailu väheni kaikista tärkeimmistä matkailijamaista heinäkuussa. Venäläisten yöpymiset lisääntyivät Suomen majoitusliikkeissä peräti 18 prosenttia. Sitä vastoin norjalaisten ja hollantilaisten yöpymisissä oli saman verran vähennystä. Japanilaisten yöpymiset vähenivät viidenneksen vuodentakaisesta. Myös ranskalaisten, brittien ja italialaisten yöpymisissä oli 15-16 prosentin lasku viime vuoden heinäkuuhun verrattuna.

Hotellihuoneiden käyttöaste oli heinäkuussa 54,6 prosenttia. Vuotta aiemmin se oli 55,6 prosenttia. Maakunnista korkeimmat käyttöasteet mitattiin Etelä-Karjalassa, 75,3 prosenttia ja Varsinais-Suomessa, 68,2 prosenttia. Lappeenrannassa hotellihuoneista oli käytössä 83,1 prosenttia ja Turussa 77,7 prosenttia. Helsingin hotellihuoneiden käyttöaste oli 62,8 prosenttia.

Hotellihuoneen toteutunut keskihinta oli heinäkuussa 67,68 euroa vuorokaudelta, kun se vuotta aiemmin oli 66,17 euroa.

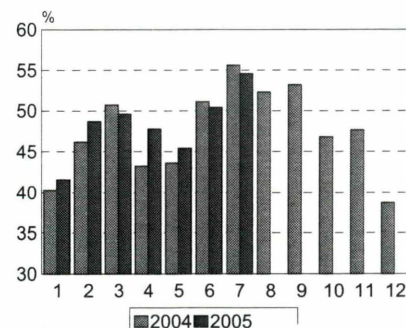
Yöpymisten kokonaismäärä kasvoi 2 prosenttia tammi-heinäkuussa

Suomen majoitusliikkeissä yövyttiin 10,5 miljoonaa kertaa tammi-heinäkuussa. Määrä oli 2 prosenttia suurempi kuin vuoden 2004 vastaavana ajanjaksona. Kotimaisten matkailijoiden yöpymiset lisääntyivät vajaat 3 prosenttia, kun taas ulkomaisten matkailijoiden yöpymiset säilyivät edellisvuoden tasolla.

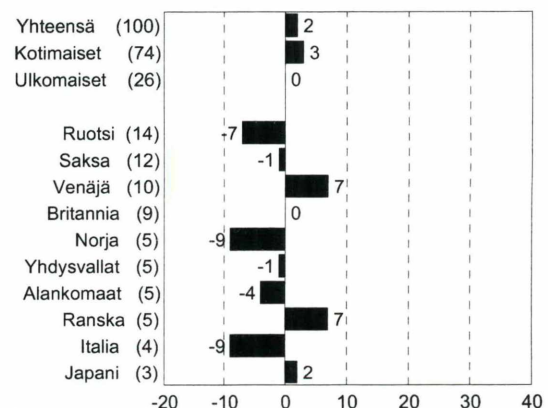
Venäläisten ja ranskalaisten yöpymiset lisääntyivät 7 prosenttia tammi-heinäkuussa. Myös japanilaisten yöpymisiä kirjattiin Suomen majoitusliikkeissä 2 prosenttia viimevuotista enemmän. Sen sijaan ruotsalaisten, italialaisten sekä norjalaisten yöpymiset vähenivät 7-9 prosenttia viime vuoden vastaavaan ajanjaksoon verrattuna.

Vuoden 2005 heinäkuun tilastossa vastaamatta jättäneiden liikkeiden osuus oli 17,8 prosenttia. Tilastollisin menetelmin korvattujen puuttuvien tietojen osuus yöpymisten kokonaismäärästä oli 9,1 prosenttia. Vuoden 2005 tiedot ovat vertailukelpoisia vuoden 2004 tietoihin.

Hotellihuoneiden kuukausittainen käyttöaste



Yöpymisten muutos tammi-heinäkuussa 2005 / 2004, %
 suluissa osuus yöpymisistä vuonna 2004



Sisällys

Sisällys.....	2
Tuoteseloste	3
Hotellikapasiteetti ja sen käyttö	4
Saapuneet vieraat ja yöpymiset maakunnittain	6
Saapuneet vieraat ja yöpymiset asuinmaan mukaan	8
Kansainvälisen lentoliikenteen matkustajat	10
Kansainvälisen meriliikenteen matkustajat	11

Contents

Contents	2
Product presentation	3
Hotel capacity and capacity utilization	4
Visitor arrivals and nights spent by region	6
Visitor arrivals and nights spent by country of residence	8
International passenger transport by air	10
International passenger transport by sea	11

Tuoteseloste

Tilaston kattavuus

Tilastokeskuksen majoitustilastoon sisältyvät hotellit ja vastaavat majoitusliikkeet (motellit, matkustajakodit yms.), lomakylät ja leirintäalueet, joissa on vähintään 10 huonetta, mökkiä tai sähköpistokkeella varustettua matkailuvaunupaikkaa sekä retkeilymajat. Kokokriteerin alapuolelle jääviä pieniä liikkeitä on yli 40 prosenttia majoitusliikkeistä, näiden osuus huonekapasiteetista on alle 10 prosenttia. Pienten liikkeiden lisäksi tilastoinnin ulkopuolelle jäävät mm. yksityiset vuokramökit. Majoitusliikkeiden luokittelu noudattaa toimialaluokitusta (TOL 2002), joka perustuu Euroopan unionin yhteiseen toimialaluokitukseen (NACE 2002).

Tietosisältö

Tilasto sisältää tietoa hotellien kapasiteetista (liikkeiden, huoneiden ja vuodepaikkojen lukumäärä), kapasiteetin käytöstä (huoneiden ja vuodepaikkojen käyttöaste) ja huoneiden keskihinnosta sekä kaikkien majoitusliikkeiden matkailijavirroista. Hotellihuoneiden käyttöaste ja keskihinnat on esitetty maakunnittain ja suurimmista kunnista (taulukko 1). Hotelleihin ja kaikkiin majoitusliikkeisiin saapuneet vieraat ja yöpymiset on esitetty maakunnittain ja suurimmista kunnista (taulukko 2). Lisäksi yöpymiset on esitetty majoitustyypeittäin (TOL 2002) asuinmaittain eriteltyinä (taulukko 3).

Product presentation

Coverage of accommodation statistics

Accommodation statistics cover hotels and similar establishments (motels, guest homes, boarding houses), holiday villages and camping sites with at least 10 rooms, cottages or caravan pitches, and youth hostels. The size criterion excludes over 40 per cent of establishments, which account for less than 10 per cent of the total room capacity. Besides small establishments, private rental cottages are also not included in the statistics. The breakdown of establishments by type is consistent with the Standard Industrial Classification (SIC 2002), which is based on the general classification of the economic activities of the European Union (NACE 2002).

Data contents

This monthly report contains preliminary data on hotel capacity (number of hotels, rooms, bed-places), utilisation of the capacity (occupancy rate of rooms and bed-places) and average room prices, as well as guest flows in all accommodation establishments. The occupancy rate and the average room prices are presented by region and by the biggest municipalities (Table 1). Guest arrivals in hotels and in all accommodation establishments are presented by region and by the biggest municipalities (Table 2). In addition, nights spent are also presented by type of establishment (SIC 2002) and by country of residence (Table 3).

Tietojen keruu

Majoitustilaston tiedot kerätään kuukausittain tilastoinnin piirissä olevilta majoitusliikkeiltä. Ahvenanmaan tiedot saadaan maakunnan tilastotoimiston Ålands statistik- och utredningsbyrån (ÅSUB) kautta. Tietojen antaminen Tilastokeskukselle perustuu lakiin (280/2004).

Puuttuvan tiedon käsittely

Puuttuvien tietojen käsittelyssä on käytetty imputointimenetelmiä. Tällä tarkoitetaan puuttuvien tietojen paikkausta korvikearvoilla, jotka on estimoitu mahdollisimman oikeiksi. Tässä tilastossa kuukausikohtainen korvikearvo otetaan ensisijaisesti majoitusliikkeen aikaisemmilta vuosilta ja toissijaisesti mahdollisimman samankaltaisen (toimialan, kapasiteetin ja alueen suhteen) vastanneen majoitusliikkeen tiedoista. Matkailutilaston kuukausijulkaisussa (ks. kansisivu) ilmoitetaan imputoitujen yöpymisten prosenttiosuus kaikista yöpymisistä ja vastaamatta jättäneiden liikkeiden prosenttiosuus kaikkien liikkeiden lukumäärästä.

Hotellihuoneiden käyttöaste ja keskihinta

Hotellihuoneiden käyttöaste on laskettu päivittäin käytössä olleiden huoneiden prosenttiosuutena kaikista käytettävänä olleesta huonekapasiteetista, josta on vähennetty peruskorjauksessa olleet huoneet (nettokäyttöaste). Vuoteiden käyttöaste on laskettu yöpymisten prosenttiosuutena käytettävänä olleista vuodepaikoista. Huoneiden käyttöasteen muutos on ilmoitettu prosenttiyksikköinä edellisen vuoden vastaavaan kuukauteen verrattuna. Huoneiden keskihinta on saatu jakamalla majoitusmyynnistä saadut tulot käytössä olleiden huoneiden lukumäärällä (taulukko 1).

Ennakkotietojen vertailukelpoisuus

Yöpymisten muutos (kaikki majoitusliikkeet ja hotellit) ilmoitetaan prosenttimuutoksena edellisen vuoden vastaavaan kuukauteen verrattuna (taulukko 3). Vertailtavien vuosien puuttuvat tiedot on korvattu tilastollisin menetelmin (ks. Puuttuvan tiedon käsittely). Puuttuvan tiedon käsittely on otettu käyttöön vuoden 2004 alussa.

Kaikki kuukausitaulukoiden tiedot esitetään myös kumulatiivisina.

Data collection

The data are collected monthly from accommodation establishments by questionnaires issued by Statistics Finland or the establishments may also supply the information as printouts from their own computer systems. Data on Åland are obtained via the region's own statistical bureau, Ålands statistik- och utredningsbyrån (ÅSUB). Establishments have a statutory obligation (Act 280/2004) to supply the data.

Response rate and non-response

Imputation methods are used to compensate missing data. In these statistics, the primary imputation method is utilisation of earlier data from the establishment. If earlier data are not available, the donor unit will be the unit closest to the missing unit by size, type and region. The percentage share of non-responded hotels is given on the cover of this monthly bulletin, as well as the percentage share of the number of estimated nights of the total.

Room occupancy rate and average price

Hotel room occupancy rate shows the percentage share of the rooms that are occupied daily of the total hotel room capacity during a given month, from which rooms under reparation have been deducted (net room occupancy). The occupancy rate of bed-places is calculated as the percentage share of occupied nights of all bed-places available during a given month. Change in room occupancy rate is shown as the percentage point change in room occupancy rate compared to the respective month in the previous year. The average room price is calculated by dividing monthly accommodation receipts by the number of rooms sold during a given month. (Table 1).

Comparability of the monthly data

Change in the number of nights spent (all accommodation establishments and hotels) is shown as the percentage change in the number of nights spent compared to the respective month in the previous year (Table 3). Missing data of the comparable periods are compensated using the statistical methods described above (see Response rate and non-response).

All the monthly tables are also compiled cumulatively.

2005 Heinäkuu - July

1. Hotellikapasiteetti ja sen käyttö - Hotel capacity and capacity utilization

Maakunta - Region Kunta - Municipality	Hotellien lukumäärä Number of establ.	Huoneet - Bedrooms				Vuoteet - Bed-places	
		Lukumäärä Number	Käyttöaste Occupancy rate %	Muutos ed. v. %-yks. ¹⁾ Change %-unit ¹⁾	Keskihinta € Sis. alv. Room price € Vat inc.	Lukumäärä Number	Käyttöaste Occupancy rate %
Koko maa	732	50 294	54,6	-1,0	67,68	109 320	51,1
Manner - Suomi	713	49 463	54,3	-1,0	67,52	107 368	50,8
Uusimaa	98	11 707	56,9	-0,8	71,11	22 435	53,8
Espoo	14	1 248	49,6	4,0	57,23	2 321	46,8
Helsinki	44	7 193	62,8	-4,0	74,91	13 843	58,6
Vantaa	9	1 507	43,8	4,8	75,07	2 649	44,9
Lohja	5	268	43,9	-1,0	56,95	576	43,7
Itä-Uusimaa	7	478	42,6	-0,1	70,07	867	41,7
Porvoo	5	420	44,5	-0,8	70,04	746	44,9
Varsinais-Suomi	48	3 373	68,2	4,1	69,65	6 601	74,0
Turku	18	1 930	77,7	2,9	71,04	3 508	91,6
Satakunta	29	1 374	51,2	2,9	79,02	2 805	48,5
Pori	8	599	61,6	2,2	90,41	1 173	62,4
Rauma	8	377	51,4	-0,1	68,00	695	50,4
Kanta-Häme	20	1 308	41,6	1,4	59,84	2 813	41,8
Hämeenlinna	6	589	45,7	-1,7	67,05	1 278	48,4
Pirkanmaa	48	3 646	62,5	-2,1	71,95	7 600	65,3
Tampere	21	2 235	72,1	-4,7	71,31	4 242	79,0
Virrat	4	120	55,6	5,5	108,42	376	57,4
Päijät-Häme	23	1 846	43,1	-6,1	59,80	3 820	42,2
Heinola	4	413	46,3	-6,0	61,45	870	50,2
Lahti	12	1 000	36,4	-8,4	59,53	1 877	34,7
Kymenlaakso	20	1 016	46,5	-0,6	68,38	1 954	47,2
Kotka	7	396	47,9	-1,3	69,52	760	43,6
Etelä-Karjala	24	1 389	75,3	12,0	68,62	3 006	70,6
Imatra	5	420	76,3	9,0	84,89	814	81,2
Lappeenranta	6	563	83,1	0,9	62,65	1 074	82,7
Etelä-Savo	48	2 453	60,0	-5,9	77,72	5 224	53,6
Mikkeli	10	660	55,1	-13,3	71,97	1 322	55,0
Punkaharju	5	164	58,9	10,3	36,62	403	46,0
Savonlinna	13	836	64,9	-3,8	95,77	1 654	60,9
Pohjois-Savo	33	2 278	61,1	2,4	64,81	4 942	56,0
Iisalmi	4	222	59,0	3,3	65,40	391	63,4
Kuopio	13	998	77,5	1,6	70,53	2 010	76,3
Pohjois-Karjala	36	1 502	52,6	-1,4	67,72	3 510	47,7
Joensuu	10	608	49,0	-5,6	69,45	1 128	46,7
Lieksa	7	217	62,8	7,2	67,50	536	55,1
Nurmes	5	231	57,8	-8,8	51,93	623	48,4
Keski-Suomi	41	2 840	51,2	-10,1	61,44	7 444	41,5
Jyväskylä	12	1 355	51,4	-16,2	62,01	2 566	49,1
Jämsä	4	486	48,0	0,9	64,72	2 334	27,4
Keuruu	4	254	75,3	-0,7	57,25	668	61,0
Etelä-Pohjanmaa	28	1 662	50,2	0,8	69,31	3 275	55,4
Seinäjoki	7	531	50,1	-1,5	80,72	982	51,0
Pohjanmaa	29	1 482	65,9	4,3	68,87	3 227	75,1
Vaasa	11	937	77,4	3,9	73,52	2 206	90,3
Keski-Pohjanmaa	12	556	45,0	0,3	57,33	1 092	44,7
Kokkola	6	367	49,7	-1,0	56,65	695	52,8
Pohjois-Pohjanmaa	47	3 184	54,4	2,5	65,71	7 141	51,3
Kalajoki	4	179	77,3	-10,2	95,75	607	63,5
Kuusamo	6	724	39,2	-3,8	52,70	1 829	36,5
Oulu	10	1 277	76,1	13,6	69,18	2 438	80,3
Kainuu	24	1 497	58,6	3,4	55,80	4 460	50,7
Kajaani	6	465	43,3	2,4	55,78	882	41,5
Sotkamo	7	682	73,6	2,3	53,86	2 488	60,3
Lappi	98	5 872	35,7	-4,9	52,60	15 152	26,9
Enontekiö	6	300	44,8	3,2	62,76	647	43,1
Inari	14	961	58,4	0,2	49,62	2 259	48,0
Kittilä	7	644	18,9	-1,2	52,71	2 038	12,3
Kolari	8	358	19,3	-2,6	46,80	924	15,1
Rovaniemi	10	1 044	50,1	-3,0	53,76	2 109	47,4
Sodankylä	10	369	37,9	-7,6	53,10	1 114	26,7
Ahvenanmaa²⁾	19	831	72,3	-0,4	..	1 952	66,8
Eckerö	4	134	65,3	-4,0	..	487	60,3
Maarianhamina	9	540	81,3	-2,2	..	1 080	79,2

¹⁾ %-yksikön muutokset laskettu edellisen vuoden vertailukelpoisista luvuista - %-unit is calculated from comparable data for 2004.

²⁾ Erilaisista tilastointimenetelmistä johtuen Ahvenanmaan tiedot saattavat poiketa Ålands statistik- och utredningsbyrån julkaisemista tiedoista (ASUB).

Because of divergent statistical methods, the figures for Åland presented here may differ from those published by Statistics and Research Åland (ASUB).

2005 Tammikuu - heinäkuu - January - July

1. Hotellikapasiteetti ja sen käyttö - Hotel capacity and capacity utilization

Maakunta - Region Kunta - Municipality	Hotellien lukumäärä Number of establ.	Huoneet - Bedrooms				Vuoteet - Bed-places	
		Lukumäärä Number	Käyttöaste Occupancy rate	Muutos ed. v. %-yks. ¹⁾ Change %-unit ¹⁾	Keskihinta € Sis. alv. Room price € Vat inc.	Lukumäärä Number	Käyttöaste Occupancy rate
Koko maa	686	46 714	48,6	1,2	78,23	100 233	38,6
Manner - Suomi	672	46 068	48,7	1,1	78,24	98 729	38,6
Uusimaa	100	11 580	57,6	2,5	92,71	22 002	43,7
Espoo	13	1 171	52,7	4,9	75,05	2 202	41,0
Helsinki	44	6 973	63,8	1,4	100,01	13 396	46,5
Vantaa	9	1 507	53,2	4,6	88,77	2 649	44,5
Lohja	4	220	38,2	-2,1	56,22	487	32,8
Itä-Uusimaa	7	478	45,2	1,9	78,66	868	36,2
Porvoo	5	420	47,4	1,7	78,48	747	38,7
Varsinais-Suomi	43	3 124	51,8	4,5	74,26	5 922	47,4
Turku	18	1 873	55,3	4,9	76,39	3 424	52,6
Satakunta	28	1 266	37,2	-2,6	71,04	2 510	28,2
Pori	8	589	40,2	-3,9	74,10	1 090	32,9
Rauma	7	310	46,4	-5,2	75,24	556	35,2
Kanta-Häme	20	1 317	35,7	0,6	68,91	2 784	29,3
Hämeenlinna	7	609	38,1	-1,2	85,08	1 288	30,6
Pirkanmaa	44	3 315	54,7	1,7	78,84	6 773	46,6
Tampere	19	1 951	65,7	3,6	80,16	3 684	56,1
Päijät-Häme	22	1 748	37,3	-1,5	69,15	3 607	33,5
Heinola	4	421	40,5	-1,5	58,77	875	42,4
Lahti	11	930	35,8	-2,9	71,33	1 737	29,2
Kymenlaakso	18	958	38,2	1,6	69,80	1 834	30,3
Kotka	6	389	39,9	3,4	69,91	745	29,8
Etelä-Karjala	22	1 167	54,8	13,2	72,29	2 416	47,0
Imatra	5	397	59,0	8,5	83,72	768	58,1
Lappeenranta	6	510	60,6	9,1	68,04	950	52,3
Etelä-Savo	37	1 697	39,3	-3,1	68,33	3 601	31,3
Mikkeli	7	505	44,0	0,7	68,93	1 000	36,6
Savonlinna	8	405	46,8	-7,7	80,76	806	39,7
Pohjois-Savo	35	2 311	49,0	0,5	69,39	5 027	39,9
Iisalmi	4	223	52,7	7,4	63,12	394	50,8
Kuopio	13	995	55,9	0,7	74,44	2 003	47,0
Nilsia	5	317	43,2	3,1	68,57	1 004	29,7
Pohjois-Karjala	31	1 303	42,0	-0,4	71,82	3 013	33,4
Joensuu	8	528	49,9	0,6	78,78	949	39,4
Lieksa	5	184	39,7	2,2	69,04	461	36,3
Nurmes	4	203	35,7	-2,8	47,71	572	27,7
Keski-Suomi	38	2 580	46,6	-0,7	70,42	6 945	35,4
Jyväskylä	11	1 208	51,9	1,2	72,38	2 247	42,5
Jämsä	4	486	42,9	-5,1	71,83	2 343	30,0
Etelä-Pohjanmaa	25	1 366	47,5	2,2	61,47	2 714	42,7
Seinäjoki	6	475	46,7	0,2	71,62	886	36,7
Pohjanmaa	28	1 353	42,2	-0,4	71,49	2 992	33,9
Vaasa	11	881	45,0	1,1	74,21	2 084	35,5
Keski-Pohjanmaa	10	499	37,5	0,9	63,84	947	30,8
Kokkola	5	355	40,7	0,9	68,11	654	33,1
Pohjois-Pohjanmaa	46	3 014	48,9	1,3	72,74	6 710	40,0
Kuusamo	7	732	45,4	-1,3	71,02	1 793	41,4
Oulu	9	1 226	61,0	4,4	79,58	2 351	50,9
Kainuu	24	1 484	47,3	3,2	60,42	4 330	39,0
Kajaani	6	480	37,9	4,7	62,13	916	31,2
Sotkamo	7	661	63,3	1,6	61,47	2 340	49,9
Lappi	96	5 507	43,3	-3,1	72,98	13 735	31,6
Enontekiö	5	259	33,8	0,1	75,04	557	30,0
Inari	13	948	53,2	1,1	62,68	2 223	41,8
Kittilä	7	631	50,3	1,7	84,42	1 970	31,3
Kolari	9	387	47,7	0,4	82,99	980	37,9
Rovaniemi	11	1 058	50,1	-3,4	72,34	2 132	41,3
Sodankylä	10	371	39,2	-3,6	68,56	1 094	26,2
Ahvenanmaa²⁾	14	647	46,6	6,7	..	1 503	38,0
Maarianhamina	7	431	52,3	3,2	..	875	45,1

¹⁾ %-yksikön muutokset laskettu edellisen vuoden vertailukelpoisista luvuista - %-unit is calculated from comparable data for 2004.

²⁾ Erilaisista tilastointimenetelmistä johtuen Ahvenanmaan tiedot saattavat poiketa Ålands statistik- och utredningsbyråns julkaisemista tiedoista (ASUB).

Because of divergent statistical methods, the figures for Åland presented here may differ from those published by Statistics and Research Åland (ASUB).

2005 Heinäkuu - July

2. Saapuneet vieraat ja yöpymiset maakunnittain -Visitor arrivals and nights spent by region

Maakunta - Region Kunta - Municipality	Kaikki liikkeet - All establishments					Hotellit - Hotels				
	Saapuneet - Arrivals		Yöpymiset - Nights			Saapuneet - Arrivals		Yöpymiset - Nights		
	Yhteensä Total	Ulkom. Non-resid.	Yhteensä Total	Muutos ¹⁾ Change ¹⁾ (%)	Ulkom. Non-resid.	Yhteensä Total	Ulkom. Non-resid.	Yhteensä Total	Muutos ¹⁾ Change ¹⁾ (%)	Ulkom. Non-resid.
Koko maa	1 591 590	353 840	2 851 484	0,5	680 799	1 022 512	254 468	1 726 743	-0,8	457 065
Manner - Suomi	1 522 458	314 812	2 696 538	0,7	581 189	999 280	242 518	1 686 298	-0,5	434 507
Uusimaa	236 064	107 109	437 514	-0,8	206 405	201 610	97 377	363 517	-1,5	185 346
Espoo						15 772	5 290	32 527	8,0	11 489
Helsinki	154 903	89 161	283 557	-2,9	174 287	141 196	82 326	250 730	-2,9	158 335
Vantaa						25 439	7 015	31 560	-0,3	9 672
Lohja						2 489	87	8 242	5,1	400
Itä-Uusimaa	11 804	2 065	17 559	5,7	3 661	7 661	908	11 207	8,5	1 891
Porvoo						7 046	841	10 376	13,8	1 697
Varsinais-Suomi	131 174	27 153	221 114	4,7	46 640	95 857	21 235	151 267	1,5	36 700
Turku	76 115	19 469	123 792	0,1	32 305	63 859	16 004	99 633	-3,6	26 706
Satakunta	52 722	3 751	88 673	3,2	7 613	25 787	2 032	42 178	4,3	4 160
Pori	32 447	1 789	52 640	2,8	3 545	13 772	1 008	22 637	2,8	2 021
Rauma						7 567	878	10 830	0,7	1 684
Kanta-Häme	31 935	2 082	55 954	-12,0	5 142	21 410	1 740	36 026	-12,3	4 541
Hämeenlinna						14 380	1 158	19 079	-6,2	1 868
Pirkanmaa	131 455	10 677	223 659	2,9	22 205	93 316	7 228	148 061	0,9	15 060
Tampere						65 356	6 152	97 080	1,4	12 787
Virrat	5 555	120	12 526	5,2	469	3 035	47	6 695	5,6	81
Päijät-Häme	37 175	5 227	80 836	-5,5	16 925	24 683	3 739	49 882	-7,8	11 242
Heinola						7 173	345	13 551	-20,3	821
Lahti						12 392	2 397	20 108	-4,8	5 259
Kymenlaakso	40 568	2 762	64 941	3,8	5 276	20 396	1 757	28 598	-0,7	3 454
Kotka	12 139	1 157	18 733	-4,8	2 030	7 916	861	10 276	-2,9	1 418
Etelä-Karjala	49 619	10 103	92 019	-3,3	20 941	36 705	8 381	66 596	1,6	17 553
Imlatra						11 628	3 203	20 489	15,6	6 589
Lappeenranta						18 376	4 252	27 542	-7,2	7 383
Etelä-Savo	112 888	11 774	196 262	-1,0	25 956	58 879	6 348	87 338	-8,2	12 004
Mikkeli	30 168	2 712	49 837	0,9	4 949	16 253	1 847	22 373	-10,9	3 436
Punkaharju	13 477	1 768	30 718	-3,1	6 433	2 741	442	5 753	18,5	1 232
Savonlinna	28 071	3 344	37 768	-3,8	5 564	23 349	2 194	30 197	-2,9	3 689
Pohjois-Savo	74 845	9 034	133 469	-0,8	19 994	49 388	6 043	86 548	3,9	13 068
Iisalmi						4 882	237	7 689	6,4	337
Kuopio	43 582	5 572	73 227	-1,8	12 326	29 445	4 015	47 435	1,8	8 797
Pohjois-Karjala	59 406	5 195	116 595	2,3	9 423	29 536	2 745	51 814	-0,8	4 568
Joensuu						10 513	1 001	15 962	-11,2	1 561
Lieksa	12 707	2 131	21 525	5,4	3 784	5 554	906	8 614	-4,1	1 643
Nurmes						5 106	550	9 339	-0,4	866
Keski-Suomi	77 407	12 645	142 866	-8,6	24 519	53 550	10 094	100 336	-12,7	18 952
Jyväskylä						28 701	8 231	39 323	-26,7	12 327
Jämsä	7 035	763	21 811	11,3	3 653	6 479	715	19 815	8,8	3 454
Keuruu						6 741	232	15 795	10,3	704
Etelä-Pohjanmaa	73 036	1 360	115 733	5,5	2 836	38 297	932	61 933	15,7	2 055
Seinäjoki						10 632	350	15 526	-1,2	502
Pohjanmaa	52 543	6 019	92 689	-17,3	12 646	44 059	4 938	75 041	0,9	10 232
Vaasa						38 212	4 118	61 683	-0,9	7 456
Keski-Pohjanmaa	15 685	1 252	36 218	24,1	2 551	9 763	774	15 145	1,8	1 166
Kokkola						8 170	750	11 379	-0,2	1 094
Pohjois-Pohjanmaa	128 722	23 364	247 815	13,6	50 095	70 649	14 524	112 787	5,8	24 000
Kalajoki	32 563	2 127	85 008	41,3	5 303	8 340	415	13 597	-14,9	807
Kuusamo	18 574	3 826	30 795	-6,1	4 924	12 003	2 895	20 689	-5,5	3 560
Oulu						39 849	10 346	60 665	19,6	17 721
Kainuu	45 987	4 451	108 352	9,4	10 512	25 120	2 428	70 144	6,5	7 690
Kajaani	8 130	1 214	13 076	-9,0	1 784	6 987	968	11 342	-10,6	1 482
Sotkamo						11 916	666	46 484	12,1	4 810
Lappi	159 423	68 789	224 270	-1,1	87 849	92 614	49 295	127 880	-0,9	60 825
Enontekiö	13 390	3 561	18 247	-14,4	3 920	5 901	2 452	7 401	4,5	2 656
Inari	43 897	27 346	54 892	1,1	31 853	27 976	21 200	33 583	4,6	23 471
Kittilä	8 006	2 146	12 933	-5,6	2 766	5 267	1 707	7 612	-3,4	1 922
Kolari	3 945	1 378	7 869	-7,5	2 486	2 373	947	4 336	-12,1	1 165
Rovaniemi						23 595	13 710	30 914	1,4	17 412
Sodankylä	10 456	4 379	14 422	0,7	5 294	5 917	2 991	9 479	0,6	3 826
Ahvenanmaa²⁾	69 132	39 028	154 946	-3,0	99 610	23 232	11 950	40 445	-11,9	22 558
Eckerö	15 717	12 729	47 614	-1,9	39 684	2 986	2 456	9 108	-10,4	7 349
Maarianhamina	26 656	13 593	47 575	-6,5	25 324	16 584	8 392	26 513	-11,0	13 314

¹⁾ Muutosprosentti laskettu edellisen vuoden vertailukelpoisista luvuista - Change % is calculated from comparable data for 2004.

²⁾ Erläisistä tilastointimenetelmistä johtuen Ahvenanmaan tiedot saattavat poiketa Ålands statistik- och utredningsbyrån julkaisemista tiedoista (ASUB).

Because of divergent statistical methods, the figures for Åland presented here may differ from those published by Statistics and Research Åland (ASUB).

2005 Tammikuu - heinäkuu - January - July

2. Saapuneet vieraat ja yöpymiset maakunnittain -Visitor arrivals and nights spent by region

Maakunta - Region Kunta - Municipality	Kaikki liikkeet - All establishments					Hotellit - Hotels				
	Saapuneet - Arrivals		Yöpymiset - Nights			Saapuneet - Arrivals		Yöpymiset - Nights		
	Yhteensä Total	Ulkom. Non-resid.	Yhteensä Total	Muutos ¹⁾ Change ¹⁾ (%)	Ulkom. Non-resid.	Yhteensä Total	Ulkom. Non-resid.	Yhteensä Total	Muutos ¹⁾ Change ¹⁾ (%)	Ulkom. Non-resid.
Koko maa	5 528 279	1 223 896	10 554 465	2,0	2 635 936	4 455 460	1 044 221	8 125 395	2,0	2 195 704
Manner - Suomi	5 389 602	1 149 270	10 267 453	2,3	2 470 011	4 388 048	1 009 273	8 012 036	2,2	2 136 080
Uusimaa	1 237 860	524 527	2 207 817	2,7	1 051 240	1 151 752	499 490	2 006 739	2,7	984 486
Espoo						92 021	30 985	186 818	6,1	70 956
Helsinki	795 063	417 691	1 425 634	0,6	852 307	753 231	397 372	1 312 597	1,3	793 894
Vantaa						185 582	56 963	243 058	9,8	89 190
Lohja						14 280	695	34 133	0,5	2 254
Itä-Uusimaa	49 275	8 879	82 365	1,3	17 646	39 262	6 317	65 981	3,2	13 822
Porvoo						35 897	5 659	60 527	2,2	12 252
Varsinais-Suomi	405 448	74 979	723 226	3,9	142 555	342 081	64 239	590 970	4,6	122 419
Turku	252 664	51 488	422 262	1,8	95 813	230 771	45 052	378 977	1,9	83 504
Satakunta	133 290	11 617	235 985	-2,5	27 234	92 138	9 188	150 013	-6,2	20 964
Pori						48 795	4 614	75 240	-5,1	9 446
Rauma						24 562	3 860	41 520	-11,7	9 816
Kanta-Häme	128 823	7 886	218 517	-7,4	17 375	105 002	7 273	169 056	-7,1	16 326
Hämeenlinna						61 673	4 896	81 794	-4,2	8 712
Pirkanmaa	492 075	47 767	834 872	4,6	112 242	421 274	42 048	658 771	5,0	98 463
Tampere						284 776	36 139	427 047	4,5	85 783
Päijät-Häme	177 170	19 820	330 604	0,1	51 315	141 188	17 146	256 265	-1,6	42 031
Heinola						40 936	1 442	78 558	-9,7	3 841
Lahti						69 181	13 098	107 593	0,5	28 615
Kymenlaakso	110 727	12 609	182 564	3,2	24 379	77 106	10 953	116 994	3,3	21 392
Kotka						31 550	6 058	47 117	6,8	11 085
Etelä-Karjala	151 644	35 824	281 373	4,3	65 708	131 648	32 978	240 293	6,6	60 540
Imatra						49 102	16 196	94 708	15,2	31 116
Lappeenranta						67 758	14 705	105 233	5,5	22 662
Etelä-Savo	222 733	21 334	415 446	-6,6	48 578	141 596	13 081	240 729	-8,3	24 920
Mikkeli						49 859	4 920	76 085	-1,5	9 578
Savonlinna						43 118	4 081	65 923	-4,0	7 109
Pohjois-Savo	278 738	25 387	525 566	5,4	63 475	228 679	19 850	423 666	7,3	48 167
Iisalmi						23 451	985	42 469	35,6	1 745
Kuopio						126 451	12 905	198 676	7,3	28 367
Nilsia						25 608	2 126	62 679	2,1	8 688
Pohjois-Karjala	156 990	13 892	304 706	1,3	31 666	113 487	9 787	212 284	0,8	23 750
Joensuu						51 179	4 987	77 778	2,1	12 021
Liekka	28 298	4 075	56 296	2,0	8 703	17 091	2 398	35 146	-1,0	5 729
Nurmes						15 988	1 634	33 291	-1,2	4 374
Keski-Suomi	318 641	38 909	618 995	-3,9	100 072	275 814	34 741	526 520	-4,9	88 602
Jyväskylä						142 440	22 460	200 481	-3,2	39 510
Jämsä						48 526	7 940	149 042	-0,9	37 223
Etelä-Pohjanmaa	204 229	5 662	376 400	2,7	13 651	138 264	4 999	252 665	3,3	12 217
Seinäjoki						48 771	2 561	68 825	-1,7	6 138
Pohjanmaa	142 299	18 502	250 762	-8,4	42 224	125 134	16 082	214 392	-0,8	37 251
Vaasa						101 172	12 461	156 801	-1,5	25 694
Keski-Pohjanmaa	48 518	3 864	99 954	11,2	7 911	36 564	3 021	61 792	4,0	5 260
Kokkola						30 187	2 949	45 745	5,4	5 095
Pohjois-Pohjanmaa	419 556	55 869	843 107	8,4	124 339	312 525	42 358	565 203	2,6	89 028
Kuusamo	79 810	12 187	209 873	6,4	32 137	61 330	9 888	157 158	-3,1	28 335
Oulu						172 529	26 815	250 799	8,5	46 967
Kainuu	173 331	12 078	482 398	10,6	38 507	122 358	8 651	357 104	14,5	32 610
Kajaani						35 787	3 312	59 346	0,9	6 285
Sotkamo						64 307	3 172	247 389	21,1	20 761
Lappi	538 255	209 865	1 252 796	2,5	489 894	392 176	167 071	902 599	1,9	393 832
Enontekiö	32 897	9 495	70 257	0,9	16 181	15 021	5 150	32 163	-4,7	7 930
Inari	114 093	65 012	233 896	4,6	118 474	88 973	53 950	197 068	6,2	102 664
Kittilä	60 768	13 860	180 117	9,0	49 332	47 434	11 196	128 051	12,8	34 955
Kolari	40 936	7 823	167 599	6,8	37 454	19 581	4 657	72 237	2,0	17 475
Rovaniemi						99 841	51 834	186 445	1,6	118 765
Sodankylä						24 150	10 089	60 158	9,3	27 034
Ahvenanmaa²⁾	138 677	74 626	287 012	-8,2	165 925	67 412	34 948	113 359	-7,3	59 624
Maarianhamina						50 796	26 683	83 208	-1,2	41 947

¹⁾ Muutosprosentti laskettu edellisen vuoden vertailukelpoisista luvuista - Change % is calculated from comparable data for 2004.

²⁾ Erilaisista tilastointimenetelmistä johtuen Ahvenanmaan tiedot saattavat poiketa Ålands statistik- och utredningsbyråns julkaisemista tiedoista (ASUB).

Because of divergent statistical methods, the figures for Åland presented here may differ from those published by Statistics and Research Åland (ASUB).

2005 Heinäkuu - July

3. Saapuneet vieraat ja yöpymiset asuinmaan mukaan - Visitor arrivals and nights spent by country of residence

Asuinmaa - Country of residence	Saapuneet Arrivals	Yöpymiset - Nights spent							
	Yhteensä total	Yhteensä Total	Muutos ¹⁾ Change %	Hotellit Hotels	Muutos ¹⁾ Change %	Matkustaja- kodit Similar establishm.	Loma- kylät Holiday villages	Leirintä- alueet Camping sites	Retkeily- majat Youth hostels
Yhteensä - Total	1 591 590	2 851 484	0,5	1 726 743	-0,8	90 256	145 033	864 723	24 729
Suomi - Residents	1 237 750	2 170 685	3,0	1 269 678	1,2	71 697	103 580	713 236	12 494
Ulkomaat - Non-residents	353 840	680 799	-6,7	457 065	-6,0	18 559	41 453	151 487	12 235
<i>Eurooppa - Europe</i>	302 689	586 598	-7,1	369 930	-6,5	16 852	40 955	148 544	10 317
EU	219 869	407 200	-8,4	252 438	-9,2	12 711	33 376	102 231	6 444
Skandinavia	102 663	217 424	-9,9	103 573	-12,6	8 840	24 994	77 605	2 412
Aasia - Asia	21 339	35 587	-7,7	33 769	-6,7	548	99	448	723
Oseania - Oceania	3 246	6 154	4,2	4 840	12,2	164	295	537	318
Afrikka - Africa	487	1 119	-7,5	864	-18,1	88	3	73	91
Amerikka - America	16 716	35 517	-3,7	32 965	-4,5	769	95	1 166	522
<i>Ruotsi - Sweden</i>	69 056	145 389	-6,1	64 071	-12,7	8 216	22 682	48 686	1 734
Saksa - Germany	64 367	107 450	-4,3	70 831	-3,0	2 382	5 943	26 698	1 596
Venäjä - Russia	21 269	55 841	18,0	45 865	14,4	1 868	2 558	4 534	1 016
Britannia - United Kingdom	12 878	28 061	-16,0	24 913	-13,1	425	278	2 103	342
Yhdysvallat - USA	13 881	29 135	-4,5	27 642	-4,6	530	65	575	323
Norja - Norway	24 490	56 940	-17,9	29 432	-10,7	356	1 703	25 118	331
Alankomaat - Netherlands	18 784	34 185	-17,9	22 332	-12,1	231	1 794	9 575	253
Italia - Italy	10 461	18 241	-16,3	15 466	-13,3	386	404	1 600	385
Ranska - France	12 215	20 454	-15,4	13 568	-15,2	362	690	5 094	740
Japani - Japan	8 238	13 292	-19,7	12 598	-20,7	205	43	72	374
<i>Tanska - Denmark</i>	8 877	14 389	-14,1	9 599	-18,6	134	609	3 720	327
Viro - Estonia	8 245	16 794	13,0	9 837	21,1	747	776	4 544	890
Sveitsi - Switzerland	16 308	27 053	-17,2	18 386	-18,4	329	1 750	5 997	591
Espanja - Spain	8 824	14 491	-11,5	12 461	-10,0	227	220	1 209	374
Puola - Poland	3 514	6 771	-9,8	3 846	-0,9	425	190	2 203	107
Itävalta - Austria	7 175	10 205	24,6	7 888	35,6	135	466	1 408	308
Belgia - Belgium	3 811	7 002	-13,4	5 045	-15,5	84	191	1 564	118
Kanada - Canada	1 453	3 512	-14,7	3 078	-14,0	178	12	116	128
Kiina - China	4 607	7 599	-5,4	7 462	-5,5	32	17	48	40
Australia	2 906	5 492	7,7	4 336	15,4	160	279	449	268
<i>Latvia</i>	1 900	2 961	6,7	1 463	-18,4	42	250	855	351
Kreikka - Greece	1 396	2 463	-3,8	2 219	-6,2	73	35	125	11
Tšekki - Czech	2 051	3 466	18,3	2 038	26,2	77	104	1 091	156
Unkari - Hungary	1 500	2 844	-5,0	2 083	2,7	40	53	537	131
Etelä-Korea - South Korea	1 885	2 559	-27,9	2 500	-26,0	15	0	7	37
Brasilia - Brazil	454	942	8,3	862	4,0	36	0	28	16
Liettua - Lithuania	969	1 460	33,3	992	50,1	6	11	361	90
Portugali - Portugal	783	1 422	-22,1	1 290	-22,2	25	39	47	21
Intia - India	356	1 410	7,5	1 124	25,4	211	9	41	25
Taiwan	1 949	2 387	13,1	2 287	11,9	20	6	13	61
<i>Israel</i>	614	1 068	-34,1	971	-21,8	0	8	49	40
Irlanti - Ireland	934	2 479	5,4	2 055	6,8	27	25	248	124
Thaimaa - Thailand	1 238	1 383	30,7	1 319	26,5	10	0	41	13
Turkki - Turkey	422	1 039	13,1	980	12,5	0	2	11	46
Islanti - Iceland	214	589	33,9	460	23,3	30	0	79	20
Muut maat - Other countries	15 816	30 031	8,2	25 766	6,6	535	241	2 641	848

¹⁾ Muutosprosentti laskettu edellisen vuoden vertailukelpoisista luvuista - Change % is calculated from comparable data for 2004.

2005 Tammikuu - heinäkuu - January - July

3. Saapuneet vieraat ja yöpymiset asuinmaan mukaan - Visitor arrivals and nights spent by country of residence

Asuinmaa - Country of residence	Saapuneet Arrivals	Yöpymiset - Nights spent							
	Yhteensä Total	Yhteensä Total	Muutos ¹⁾ Change ¹⁾ %	Hotellit Hotels	Muutos ¹⁾ Change ¹⁾ %	Matkustaja- kodit Similar establishm.	Loma- kylät Holiday villages	Leirintä- alueet Camping sites	Retkeily- majat Youth hostels
Yhteensä - Total	5 528 279	10 554 465	2,0	8 125 395	2,0	335 024	467 089	1 544 879	82 078
Suomi - Residents	4 304 383	7 918 529	2,6	5 929 691	2,1	278 696	348 596	1 317 113	44 433
Ulkomaat - Non-residents	1 223 896	2 635 936	0,3	2 195 704	1,7	56 328	118 493	227 766	37 645
Eurooppa - Europe	1 009 984	2 176 595	-0,2	1 759 679	1,2	47 512	116 410	221 633	31 361
EU	710 253	1 483 434	-2,3	1 197 580	-0,4	31 435	85 563	150 171	18 685
Skandinavia	295 063	550 602	-7,5	388 664	-7,2	17 681	39 490	99 123	5 644
Aasia - Asia	88 999	187 738	5,3	179 616	6,6	3 850	794	632	2 846
Oseania - Oceania	9 921	20 534	6,2	17 230	9,1	556	725	1 058	965
Afrikka - Africa	2 601	8 625	34,5	7 690	31,2	506	18	148	263
Amerikka - America	63 340	152 731	1,0	145 413	1,8	3 193	508	1 695	1 922
Ruotsi - Sweden	196 337	357 881	-7,2	243 184	-7,1	15 897	33 852	61 371	3 577
Saksa - Germany	173 411	345 229	-0,6	276 800	1,4	5 855	14 669	43 719	4 186
Venäjä - Russia	123 977	294 596	7,4	266 300	7,1	6 104	8 355	10 402	3 435
Britannia - United Kingdom	81 952	203 698	-0,4	179 454	0,1	1 981	17 034	3 986	1 243
Yhdysvallat - USA	52 122	122 636	-0,6	117 799	-0,5	2 282	390	913	1 252
Norja - Norway	60 023	125 850	-9,3	86 382	-7,6	971	4 772	32 685	1 040
Alankomaat - Netherlands	63 814	141 831	-3,6	116 012	4,8	628	5 465	18 403	1 323
Italia - Italy	32 379	71 689	-8,5	64 089	-6,8	1 386	2 122	2 804	1 288
Ranska - France	56 125	156 308	7,2	135 719	8,3	2 858	7 261	7 868	2 602
Japani - Japan	39 650	74 513	1,9	72 010	2,7	505	510	99	1 389
Tanska - Denmark	36 866	60 638	-7,6	53 388	-8,9	623	857	4 901	869
Viro - Estonia	35 534	85 622	20,7	64 891	15,8	3 573	4 033	9 830	3 295
Sveitsi - Switzerland	35 072	75 380	-3,7	54 878	-6,7	683	10 370	8 369	1 080
Espanja - Spain	27 133	55 261	1,8	50 648	5,5	910	800	1 683	1 220
Puola - Poland	11 955	28 416	4,6	20 692	6,3	3 163	648	3 226	687
Itävalta - Austria	16 474	32 247	11,7	25 959	16,7	416	2 349	2 451	1 072
Belgia - Belgium	14 761	31 759	-5,0	27 891	-3,9	238	708	2 234	688
Kanada - Canada	6 433	18 178	1,7	16 873	5,4	623	76	271	335
Kiina - China	15 996	34 012	-22,0	33 483	-22,0	146	83	53	247
Australia	8 809	17 985	7,4	15 173	10,3	518	652	786	856
Latvia	7 062	14 823	10,7	10 302	0,2	341	1 278	1 788	1 114
Kreikka - Greece	3 626	8 943	-21,3	8 139	-22,3	222	312	180	90
Tšekki - Czech	5 671	13 715	10,8	11 309	12,7	221	264	1 492	429
Unkari - Hungary	5 669	14 259	12,3	12 222	15,8	287	553	712	485
Etelä-Korea - South Korea	8 450	13 184	-8,4	12 827	-8,5	134	2	11	210
Brasilia - Brazil	2 051	5 328	39,0	5 112	37,5	113	9	31	63
Liettua - Lithuania	4 179	10 095	31,9	8 903	54,1	125	67	732	268
Portugali - Portugal	3 014	6 704	-1,2	6 293	-0,6	125	50	99	137
Intia - India	3 097	15 877	78,9	13 878	104,7	1 841	36	59	63
Taiwan	5 331	7 891	53,0	7 732	55,0	27	11	13	108
Israel	2 748	6 052	-5,2	5 643	-1,8	116	84	74	135
Irlanti - Ireland	3 473	8 740	8,6	7 801	6,6	280	80	304	275
Thaimaa - Thailand	3 075	4 478	24,0	4 351	26,6	39	3	54	31
Turkki - Turkey	1 861	5 416	13,3	5 121	9,4	134	3	48	110
Islanti - Iceland	1 765	6 012	13,8	5 597	11,5	86	9	162	158
Muut maat - Other countries	74 001	160 690	9,0	148 849	9,8	2 877	726	5 953	2 285

¹⁾ Muutosprosentti laskettu edellisen vuoden vertailukelpoisista luvuista - Change % is calculated from comparable data for 2004.

4. Kansainvälisen lentoliikenteen matkustajat (1000, saapuneet + lähteneet + vaihtomatikustajat)
International passenger transport by air (1000, arrivals + departures + connecting passengers)

Kuukausi Month	2003	2004	2005	Muutos, % Change, %
1	554	603	667	11
2	549	632	648	2
3	640	717	771	7
4	593	715	744	4
5	617	738	786	6
6	715	828	908	10
7	660	790	848	7
8	704	772	821	6
9	686	771		
10	736	788		
11	624	676		
12	734	838		
Koko vuosi - Whole year	7 820	8 926		

Kotimaan lentoliikenteen matkustajat (1000)

Domestic passenger transport by air (1000)

Koko vuosi - Whole year	5 373	5 693		
1 - 8	3 405	3 783	3 647	-4

Kaikki matkustajat (1000)

Passengers total (1000)

Koko vuosi- Whole year	13 193	14 619		
1 - 8	8 438	9 589	9 863	3

Helsinki-Vantaa

Koko vuosi- Whole year	9 711	10 730		
1 - 8	6 324	7 147	7 359	3

Lähde: Ilmailulaitos

Source: Civil Aviation Administration

5. Kansainvälisen meriliikenteen matkustajat (1000, saapuneet + lähteneet)
 International passenger transport by sea (1000, arrivals + departures)

Kuukausi - Month		2003	2004	2005	Muutos, % Change, %
1		862	874	919	5
2		1 027	1 101	1 075	-2
3		1 071	1 034	1 227	19
4		1 183	1 228	1 166	-5
5		1 363	1 420	1 462	3
6		1 581	1 609	1 674	4
7		2 163	2283	2260	-1
8		1 681	1 793		
9		1 189	1 211		
10		1 309	1 360		
11		1 151	1 140		
12		1 048	1 134		
Koko vuosi - Whole year		15 628	16 187		
Maa - Land					
Ruotsi - Sweden	koko vuosi - whole year	9 169	9 422		
	1 - 7	5 405	5 640	5 762	2
Viro - Estonia	koko vuosi - whole year	5 670	6 029		
	1 - 7	3 373	3 444	3 563	3
Venäjä - Russia	koko vuosi - whole year	26	81		
	1 - 7	6	43	42	-2
Saksa - Germany	koko vuosi - whole year	305	223		
	1 - 7	187	137	130	-5
Satama - Harbour					
Helsinki	koko vuosi - whole year	8 836	9 095		
	1 - 7	5 262	5 323	5 466	3
Turku	koko vuosi - whole year	3 553	3 357		
	1 - 7	2 132	2 026	1 935	-4
Maarianhamina	koko vuosi - whole year	1 948	2 419		
	1 - 7	1 053	1 370	1 589	16
Vaasa	koko vuosi - whole year	108	108		
	1 - 7	69	75	60	-20
Eckerö	koko vuosi - whole year	888	884		
	1 - 7	555	561	547	-3

Lähde: Merenkululaitos
 Source: Finnish Maritime Administration

Postitus 2 lk kirje

Port Payé
Finlande
126676

Suomen
Posti Oyj

SVT Suomen virallinen tilasto
Finlands officiella statistik
Official Statistics of Finland

Liikenne ja matkailu 2005:14
Transport och turism
Transport and Tourism

Lisätietoja – Förfrågningar – Inquiries

Marjut Tuominen (09) 1734 3556
Merja Rönkä (09) 1734 3209

Vastaava tilastojohtaja – Ansvarig statistikdirektör –
Director in charge

Ilkka Hyppönen

Tietojen saatavuus

Tilastosta tuotetaan kuukausittain myös taulukkopaketti, jonka voi tilata sähköpostin liitetiedostona Excel -muodossa 202 euroa (+ alv 22 %) ja paperitulosteina tai levykkeellä 235 euroa (+ alv 22 %). Paketista voi myös tilata osatulosteita. Paketti sisältää seuraavat kuukausittain sekä kumulatiivisesti vuoden alusta tu-
lostettavat taulukot:

- 1B. Majoitusliikkeiden kapasiteetti ja sen käyttö kunnittain ja maakunnittain sekä koko maan tasolla majoitusliikkeen tyyppin mukaan
- 3B. Yöpymiset asuinmaan mukaan maakunnittain ja kunnittain
4. Majoitusliikkeet ja niiden kapasiteetin käyttö kuukausittain
5. Saapuneet vieraat ja yöpymiset majoitusliikkeissä asuinmaan mukaan kuukausittain
6. Yöpymiset matkan tarkoituksen mukaan eri majoitusmuodoissa koko maassa sekä hotelli-yöpymiset matkan tarkoituksen mukaan maakunnittain ja kunnittain
7. Yöpymiset majoitusliikkeissä majoitusmuodon mukaan koko maassa sekä yöpymiset leirintäalueilla majoitusmuodon mukaan maakunnittain / kunnittain

Majoitusliikkeiden yöpymistietoja löytyy myös StatFin-tilastopalvelusta internetissä statfin.stat.fi PPosti

Asiakaspalaute: www.tilastokeskus.fi/palaute