

SVT

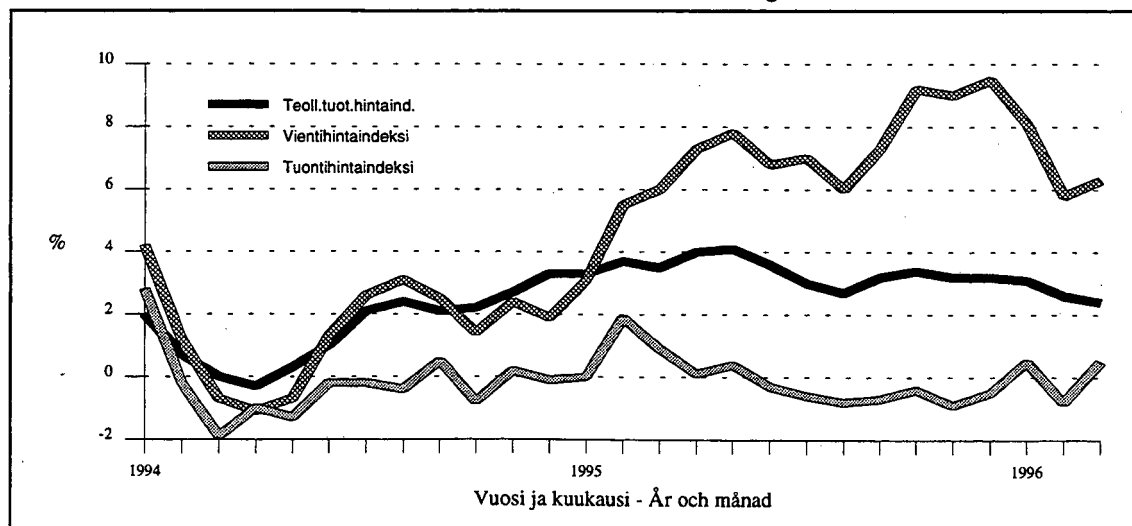
18.4.1996

Julkaistavissa klo 7.00
Får publiceras kl. 7.00
May be released at 7 a.m.

Kokonaisindeksit 1990 = 100 Totalindex	1996 Maaliskuu Mars	1996:02- 1996:03 %	1995:03- 1996:03 %
Tukkuhintaindeksi – Partiprisindex	110.3	-0,3	0,5
Teollisuuden tuottajahintaindeksi – Producentprisindex för industrin	112.0	-0,3	2,4
Kotimarkkinoiden perushintaindeksi – Basprisindex för hemmamarknadsvaror	106.0	-0,1	-1,4
Vientihintaindeksi – Exportprisindex	123.2	0,6	6,3
Tuontihintaindeksi – Importprisindex	120.4	0,9	0,5

Kokonaisindeksit 1949 = 100 Totalindex	
Tukkuhintaindeksi – Partiprisindex	1575
Tuotannon hintaindeksi – Produktionsprisindex	1613
Viennin hintaindeksi (fob) – Exportprisindex	1710
Tuonnin hintaindeksi (cif) – Importprisindex	1196

Indeksien vuosimuutokset - Årsförändringar för indextal



Tuottajahintaindeksit 1990 = 100, indeksiluvut ja vuosimuutokset
Producentprisindex 1990 = 100, indextalen och årsförändringar
Producer price indices 1990 = 100, indexnumbers and year-on-year changes

Vuosi ja kuukausi År och månad Year and month	Tukkuhintaaindeksi Partiprisindex Wholesale price index		Teollisuuden tuottajahintaindeksi Producentprisindex för industrin Producer price index for manufactured products		Kotimarkkinoiden perushintaindeksi Basprisindex för hemmamarknadsvaror Basic price index for domestic supply		Vientihintaaindeksi Exportprisindex Export price index		Tuontihintaaindeksi Importprisindex Import price index	
	Indeksi	%/v	Indeksi	%/v	Indeksi	%/v	Indeksi	%/v	Indeksi	%/v
	Index	%/år	Index	%/år	Index	%/år	Index	%/år	Index	%/år
1993	107.8	4,7	105.5	3,9	104.8	3,3	109.7	6,4	119.6	10,1
1994	109.5	1,6	107.1	1,5	106.2	1,4	111.4	1,5	119.3	-0,2
1995	109.7	0,2	110.8	3,4	106.9	0,7	119.2	7,0	119.2	-0,1
1995										
1	109.8	1,3	109.1	3,3	107.0	2,2	114.0	3,1	118.5	0,0
2	109.7	1,2	109.5	3,7	107.5	2,3	115.7	5,5	120.3	1,9
3	109.7	0,9	109.4	3,5	107.5	2,0	115.8	6,0	119.8	0,9
4	109.8	0,7	110.1	4,0	108.0	2,1	117.2	7,3	120.0	0,1
5	109.8	0,7	110.8	4,1	108.3	2,3	118.8	7,8	120.2	0,4
6	109.7	0,1	110.8	3,6	108.1	1,9	119.1	6,8	119.8	-0,3
7	109.6	-0,3	110.9	3,0	107.8	1,2	120.0	7,0	119.2	-0,6
8	109.5	-0,5	111.1	2,7	105.8	-0,9	120.0	6,0	119.2	-0,8
9	109.8	-0,4	111.8	3,2	106.0	-0,9	121.6	7,3	119.2	-0,7
10	109.8	-0,5	112.1	3,4	105.9	-1,1	122.6	9,2	118.4	-0,4
11	109.6	-0,6	111.9	3,2	105.7	-1,4	122.7	9,0	118.1	-0,9
12	109.7	-0,5	112.1	3,2	105.7	-1,4	123.0	9,5	118.2	-0,5
1996										
1	110.5	0,6	112.4	3,1	106.2	-0,8	123.2	8,1	119.1	0,5
2	110.6	0,8	112.3	2,6	106.1	-1,3	122.4	5,8	119.3	-0,8
3	110.3	0,5	112.0	2,4	106.0	-1,4	123.2	6,3	120.4	0,5
4										
5										
6										
7										
8										
9										
10										
11										
12										

Tuottajahintaindeksit 1949 = 100, indeksiluvut – Producentprisindex 1949 = 100, indextalen

Vuosi ja kuukausi År och månad	Tukkuhintaaindeksi Partiprisindex	Tuotannon hintaind. Produktionsprisindex	Viennin hintaindeksi (fob) Exportprisindex	Tuonnin hintaindeksi (cif) Importprisindex
1993	1540	1520	1524	1188
1994	1565	1544	1547	1186
1995	1567	1596	1656	1185
1996				
1	1579	1619	1712	1183
2	1580	1618	1700	1186
3	1575	1613	1710	1196
4				
5				
6				
7				
8				
9				
10				
11				
12				

Tukkuhintaaindeksi 1990=100 – Partiprisindex 1990=100 – Wholesale price index 1990=100

TAVARARYHMÄT NACE-TOL:N MUKAAN VARUGRUPPER ENLIGT NACE-NI COMMODITY GROUPS ACCORDING TO NACE	KOTIMAISET TAVARAT INHEMSKA VAROR DOMESTIC GOODS	TUONTI- TAVARAT IMPORT- VAROR IMPORT GOODS	YHTEENSÄ TOTALT TOTAL		% - MUUTOKSET %-FÖRÄNDRINGAR PERCENTAGE CHANGES	
			1996:3	1996:2	1996:2- 1996:3	1995:3- 1996:3
A - E KOKONAISINDEKSI - TOTALINDEX	106.8	117.9	110.3	110.6	-0.3	0.5
01 MAATALOUSTUOTTEET JORDBRUKSPRODUKTER	75.1	134.3	82.4	82.4	-0.0	-4.5
02 METSÄTALOUSTUOTTEET SKOGSBRUKSPRODUKTER	89.0	118.1	90.6	91.5	-1.0	6.3
C MINERAALIT - MINERAL CA ENERGIAMINERAALIT - ENERGI-MINERAL	102.0	109.9	108.5	106.9	1.5	4.1
D TEOLLISUUSTUOTTEET INDUSTRIPRODUKTER	109.0	118.4	112.3	112.8	-0.4	0.1
DA ELINTARVIKKEET, JUOMAT & TUPAKKA LIVSMEDEL, DRUCKER & TOBAK	96.7	104.5	97.2	97.6	-0.3	-1.3
DB TEKSTIILIT JA VAATTEET TEXTILER OCH KLÄDER	119.6	107.9	113.1	112.8	0.2	0.1
DD PUUTAVARA JA PUUTUOTTEET TRÅ OCH VAROR AV TRÅ	91.8	125.4	93.1	92.7	0.4	-9.6
21 SELLULOOSA, PAPERI & PAPERITUOTT. CELLULOSA, PAPPER & PAPPERSVAROR	112.1	118.6	112.6	123.0	-8.5	-1.3
22 KUSTANNUS- JA PALNOTUOTTEET FÖRLAGSARTIKLAR OCH GRAFISKA PROD	115.1		117.0	117.0	-0.0	5.9
232 ÖLJYTUOTTEET - PETROLEUMPRODUKTER DG KEMIKAALIT & KEMIALLISET TUOTTEET KEMIKALIER & KEMISKA PRODUKTER	135.2 105.5	143.4 115.9	137.1 110.3	138.1 109.5	-0.8 0.7	7.0 -0.8
DH KUMI- JA MUOVITUOTTEET GUMMI- OCH PLASTVAROR	118.9	121.3	120.2	120.4	-0.2	0.2
DI EI-METALLISET MINERAALITUOTTEET ICKE-METALLISKA MINERALISKA PROD.	106.2	112.5	107.0	107.4	-0.4	-0.2
27 PERUSMETALLIT BASMETALLER	118.0	128.0	121.5	122.1	-0.5	-1.9
271 RAUTA, TERÄS JA RAUTASEOKSET JÄRN, STÅL OCH FERROLEGERINGAR	117.4	116.4	117.1	119.3	-1.8	0.3
274 MUUT KUIN RAUTAMETALLIT ANDRA METALLER ÄN JÄRN	115.3	138.2	122.9	122.2	0.6	-7.1
28 METALLITUOTTEET - METALLVAROR	115.4	128.3	119.0	118.6	0.4	3.8
DK KONEET JA LAITTEET MASKINER OCH UTRUSTNING	120.7	123.2	122.2	121.6	0.5	1.1
DL SÄHKÖTEKNISET TUOTTEET JA OPTISET LAITTEET	99.4	104.6	103.0	102.9	0.1	-2.7
DM EL- OCH OPTIKPRODUKTER KULKUNEUVOT - TRANSPORTMEDEL	136.1	127.5	129.5	129.1	0.3	1.6
E SÄHKÖ, KAASU, LÄMPÖ JA VESI EL, GAS, VÄRME OCH VATTEN	125.7		124.5	124.4	0.1	4.3
401 SÄHKÖ - EL	125.3		123.7	123.6	0.1	5.7
KÄYTTÖTARKOITUS - ANVÄNDNINGSSYPTE						
1 RAAKA-AINEET & TUOT.HYÖDYKKEET RÅVAROR & PROD.FÖRNÖDENHETER	105.2	124.3	110.1	111.0	-0.8	0.6
2 KULUTUSTAVARAT KONSUMTIONSVAROR	109.3	115.0	111.1	110.8	0.3	0.6
3 INVESTOINTITAVARAT INVESTERINGSVAROR	109.6	107.8	108.5	108.2	0.3	-0.3

Tukkuhintaaindeksi 1990=100 mittaa Suomessa käytettävien tavaroiden verollisten hankintahintojen kehitystä. Indeksiin sisältyy sekä kotimaisia tavaroita että tuontitavaroita. Tukkuhintaaindeksi sisältää arvonlisäveron ja muut välilliset verot. Kotimaisten tavaroiden tukkuhintaan on tehtaan hinta + arvonlisävero ja muut välilliset verot.

Tuontitavaroiden tukkuhintaan on tuonnin cif-hinta + tullit, tuontimaksut, tasausvero + arvonlisävero ja muut välilliset verot.

Tukkuhintaaindeksi vastaa kysymykseen: Miten kotimaassa käytettävien tavaroiden verolliset hankintahinnat ovat kehittyneet.

Partiprisindex 1990=100 mäter utvecklingen för de skattebelagda anskaffningspriserna på varor som används i Finland. Indexet omfattar både inhemska varor och importvaror. Partiprisindexet inbegriper mervärdesskatt och andra indirekta skatter. Partipriset på inhemska varor är fabrikspriset + mervärdesskatt och andra indirekta skatter.

Partipriset på importvaror är cif-priset + tullar, importavgifter, utjämningskatt + mervärdesskatt och andra indirekta skatter.

Partiprisindexet anger hur de skattebelagda anskaffningspriserna på varor som används i hemlandet har utvecklats.

Teollisuuden tuottajahintaindeksi 1990=100 – Producentprisindex för industrin 1990=100 – Producer price index for manufactured products 1990=100

TAVARARYHMÄT NACE-TOL:N MUKAAN VARUGRUPPER ENLIGT NACE-NI COMMODITY GROUPS ACCORDING TO NACE	KOTIMARK- KINATAVARAT HEMMAMARK- NADSVAROR DOMESTIC GOODS	VIENTI- TAVARAT EXPORT- VAROR EXPORT GOODS	YHTEENSÄ TOTALT TOTAL		% - MUUTOKSET %-FÖRÄNDRINGAR PERCENTAGE CHANGES	
			1996:3	1996:2	1996:2- 1996:3	1995:3- 1996:3
C - E KOKONAISINDEKSI - TOTALINDEX	108.0	121.3	112.0	112.3	-0.3	2.4
C MINERAALIT - MINERAL	93.7		95.1	95.8	-0.7	-5.3
D TEOLLISUUSTUOTTEET INDUSTRIPRODUKTER	105.4	121.3	110.8	111.1	-0.3	2.1
DA ELINTARVIKKEET, JUOMAT & TUPAKKA LIVSMEDEL, DRYCKER & TOBAK	91.9	107.7	92.4	92.6	-0.2	-1.9
DB TEKSTIILIT JA VAATTEET TEXTILER OCH KLÄDER	120.3	124.8	121.6	121.2	0.3	1.8
DD PUUTAVARA JA PUUTUOTTEET TRÄ OCH VAROR AV TRÄ	90.6	101.8	95.1	95.5	-0.4	-9.1
21 SELLULOOSA, PAPERI & PAPERITUOTT. CELLULOOSA, PAPPER & PAPPERSVAROR	110.4	131.8	125.2	127.5	-1.8	11.1
22 KUSTANNUS- JA PAINOTUOTTEET FÖRLAGSARTIKLAR OCH GRAFISKA PROD	118.1		118.5	118.5	-0.0	7.1
232 ÖLJYTUOTTEET - PETROLEUMPRODUKTER DG KEMIKAALIT & KEMIALLISET TUOTTEET KEMIKALIER & KEMISKA PRODUKTER	86.9	109.2	91.2	89.7	1.7	10.2
DH KUMI- JA MUOVITUOTTEET GUMMI- OCH PLASTVAROR	114.0	113.3	112.7	111.7	0.9	-1.7
DI EI-METALLISET MINERAALITUOTTEET ICKE-METALLISKA MINERALISKA PROD.	116.5	148.5	115.4	116.1	-0.6	2.0
27 PERUSMETALLIT BASMETALLER	106.5	121.3	110.7	110.8	-0.0	0.3
271 RAUTA, TERÄS JA RAUTASEOKSET JÄRN, STÅL OCH FERROLEGERINGAR	115.9	126.5	118.1	120.0	-1.6	-2.4
274 MUUT KUIN RAUTAMETALLIT ANDRA METALLER ÄN JÄRN	115.5	115.3	120.4	124.2	-3.1	1.4
28 METALLITUOTTEET - METALLVAROR	112.6	125.4	113.8	114.0	-0.1	-8.7
DK KONEET JA LAITTEET MASKINER OCH UTRUSTNING	115.6	131.9	117.1	116.5	0.5	2.6
DL SÄHKÖTEKNISET TUOTTEET JA OPTISET LAITTEET	119.8	103.8	125.8	124.9	0.7	2.5
DM EL- OCH OPTIKPRODUKTER KULKUNEUVOT - TRANSPORTMEDEL	100.3	110.4	102.3	102.2	0.0	-1.1
E SÄHKÖ, KAASU, LÄMPÖ JA VESI EL, GAS, VÄRME OCH VATTEN	130.8	123.0	120.3	120.2	0.1	3.9
KÄYTTÖTARKOITUS - ANVÄNDNINGSSYFTE						
1 RAAKA-AINEET & TUOT.HYÖDYKKEET RÅVAROR & PROD.FÖRNÖDENHETER	123.0	123.9	114.4	115.2	-0.7	3.2
2 KULUTUSTAVARAT KONSUMTIONSVAROR	104.1	114.4	105.7	105.3	0.3	0.8
3 INVESTOINTITAVARAT INVESTERINGSVAROR	110.3	116.4	113.5	112.7	0.7	1.4

Teollisuuden tuottajahintaindeksi 1990=100 mittaa Suomessa valmistettujen teollisuustavaroiden tuottajahintojen kehitystä. Indeksiin sisältyy sekä kotimarkkinatavaroita että vientitavaroita. Kotimaassa käytettäväksi tarkoitetuilla tavaroilla hintana on ns. tuottajan samaa hinta. Hinta sisältää myös saadut hyödyketupalkkiot (eräät elintarvikkeet ja lannoitteet). Vientitavaroiden hintana on ns. viejän samaa hinta. Teollisuuden tuottajahintaindeksi vastaa kysymykseen: Miten kotimaassa valmistettujen teollisuustavaroiden tuottajahinnat ovat kehittyneet.

Producentprisindex för industrin 1990=100 mäter utvecklingen av producentpriser på industrivaror som tillverkas i Finland. Indexet omfattar både hemmamarknadsvaror och exportvaror. Priset på varor som är avsedda att användas i hemlandet är det pris som producenten får. I priset ingår också varusubventioner (vissa livsmedel och gödselmedel). Priset på exportvaror är det pris som exportören får. Producentprisindex för industrin anger hur producentpriserna på industrivaror som tillverkas i hemlandet har utvecklats.

Kotimarkkinoiden perushintaindeksi 1990=100 – Basprisindex för hemmamarknadsvaror 1990=100 – Basic price index for domestic supply 1990=100

TAVARARYHMÄT NACE-TOL:N MUKAAN VARUGRUPPER ENLIGT NACE-NI COMMODITY GROUPS ACCORDING TO NACE	KOTIMAISET TAVARAT INHEMSKA VAROR DOMESTIC GOODS	TUONTI- TAVARAT IMPORT- VAROR IMPORT GOODS	YHTEENSÄ TOTALT TOTAL		% - MUUTOKSET %- FÖRÄNDRINGAR PERCENTAGE CHANGES	
			1996:3	1996:2	1996:2- 1996:3	1995:3- 1996:3
A - F KOKONAISINDEKSI - TOTALINDEX	102.2	119.7	106.0	106.1	-0.1	-1.4
01 MAATALOUSTUOTTEET	60.6	141.5	68.2	68.3	-0.1	-32.5
02 JORDBRUKSPRODUKTER						
02 METSÄTALOUSTUOTTEET	93.0	106.7	93.9	92.9	1.0	10.3
02 SKOGSBRUKSPRODUKTER						
C MINERAALIT - MINERAL	93.7	104.7	102.9	101.1	1.7	5.2
CA ENERGIAMINERAALIT - ENERGIMINERAL		98.4	98.3	92.2	6.6	13.9
D TEOLLISUUSTUOTTEET	105.1	121.5	110.2	110.5	-0.3	0.1
INDUSTRIIPRODUKTER						
DA ELINTARVIKKEET, JUOMAT & TUPAKKA	90.9	124.1	92.9	93.0	-0.1	-1.8
LIVSMEDEL, DRYCKER & TOBAK						
DB TEKSTIILIT JA VAATTEET	120.3	110.0	114.8	114.6	0.2	0.2
TEXTILER OCH KLÄDER						
DD PUUTAVARA JA PUUTUOTTEET	90.6	128.7	92.0	91.6	0.4	-9.5
TRÄ OCH VAROR AV TRÄ						
21 SELLULOOSA, PAPERI & PAPERITUOTT.	110.4	116.5	110.8	121.7	-9.0	-1.6
CELLULOOSA, PAPPER & PAPPERSVAROR						
22 KUSTANNUS- JA PAINOTUOTTEET	118.1		119.0	119.0	-0.0	6.0
FÖRLAGSARTIKLAR OCH GRAFISKA PROD						
232 ÖLJYTUOTTEET - PETROLEUMPRODUKTER	86.9	110.8	91.7	89.1	2.9	10.0
DG KEMIKAALIT & KEMIALLISET TUOTTEET	114.6	115.0	114.7	114.0	0.6	-0.9
KEMIKALIER & KEMISKA PRODUKTER						
DH KUMI- JA MUOVITUOTTEET	116.5	128.0	121.8	122.2	-0.3	0.1
GUMMI- OCH PLASTVAROR						
DI EI-METALLISET MINERAALITUOTTEET	106.5	114.3	107.4	107.9	-0.5	-0.2
ICKE-METALLISKA MINERALISKA PROD.						
27 PERUSMETALLIT	115.9	126.8	119.4	120.2	-0.6	-2.3
BASMETALLER						
271 RAUTA, TERÄS JA RAUTASEOKSET	115.5	117.2	116.0	118.3	-2.0	0.4
JÄRN, STÅL OCH FERROLEGERINGAR						
274 MUUT KUIN RAUTAMETALLIT	112.6	137.2	120.4	119.9	0.5	-7.8
ANDRA METALLER ÄN JÄRN						
28 METALLITUOTTEET - METALLVAROR	115.6	126.2	117.9	117.4	0.4	3.8
DK KONEET JA LAITTEET	119.8	131.7	125.6	124.9	0.6	1.8
MASKINER OCH UTRUSTNING						
DL SÄHKÖTEKNISET TUOTTEET JA	100.3	109.4	106.1	106.0	0.1	-3.1
OPTISET LAITTEET						
EL- OCH OPTIKPRODUKTER						
DM KULKUNEUVOT - TRANSPORTMEDEL	130.8	136.9	134.9	134.1	0.6	3.6
E SÄHKÖ, KAASU, LÄMPÖ JA VESI	123.0		121.9	121.8	0.1	4.2
EL, GAS, VÄRME OCH VATTEN						
401 SÄHKÖ - EL	123.4		121.8	121.6	0.1	5.7
F RAKENTAMINEN - BYGGVERKSAMHET	102.2		102.2	102.3	-0.1	-1.4
KÄYTTÖTARKOITUS - ANVÄNDNINGSSYPTE						
1 RAAKA-AINEET & TUOT.HYÖDYKKEET	101.3	121.3	105.9	106.4	-0.5	-2.2
RÄVAROR & PROD.FÖRNÖDENHETER						
2 KULUTUSTAVARAT	102.6	120.1	107.3	106.8	0.4	-0.5
KONSUMTIONSVAROR						
3 INVESTOINTITAVARAT	103.4	114.5	105.0	105.0	0.0	-0.9
INVESTERINGSVAROR						

Kotimarkkinoiden perushintaindeksi 1990=100 mittaa Suomessa käytettävien tavaroiden hintakehitystä niiden lähtiessä markkinoille. Indeksiin sisältyy sekä kotimaisia tavaroita että tuontitavaroita. Kotimaassa valmistettujen tavaroiden hintana on veroton tehtaanhinta ilman tukipalkkioita. Tuontitavaroiden hintana on tuonnin cif- hinta + tullit + tuontimaksut + tasausvero.

Kotimarkkinoiden perushintaindeksi vastaa kysymyksen: Miten kotimaassa käytettävien tavaroiden verottomat hankintahinnat ovat kehittyneet.

Basprisindex för hemmamarknadsvaror 1990=100 mäter prisutvecklingen för varor då de kommer ut på marknaden i Finland. Indexet omfattar både inhemska varor och importvaror. Priset på varor som tillverkas i hemlandet är det skattefria fabrikspriset utan subventioner.

Priset på importvaror är cif-priset + tullar + importavgifter + utjämningsskatt.

Basprisindex för hemmamarknadsvaror anger hur de skattefria anskaffningspriserna för varor som används i hemlandet har utvecklats.

Vientihintaindeksi 1990=100 - Exportprisindex 1990=100 - Export price index 1990=100

TAVARARYHMÄT NACE-TOL:N MUKAAN VARUGRUPPER ENLIGT NACE-NI COMMODITY GROUPS ACCORDING TO NACE	YHTEENSÄ - TOTALT TOTAL		% - MUUTOKSET %-FÖRÄNDRINGAR PERCENTAGE CHANGES	
	1996:3	1996:2	1996:2- 1996:3	1995:3- 1996:3
A - D KOKONAISINDEKSI - TOTALINDEX	123.2	122.4	0.6	6.3
D TEOLLISUUSTUOTTEET INDUSTRIPRODUKTER	121.4	120.9	0.5	5.9
DA ELINTARVIKKEET, JUOMAT & TUPAKKA LIVSMEDEL, DRYCKER & TOBAK	115.8	116.1	-0.2	6.1
DB TEKSTIILIT JA VAATTEET TEXTILER OCH KLÄDER	124.8	124.5	0.2	0.5
DD PUUTAVARA JA PUUTUOTTEET TRÄ OCH VAROR AV TRÄ	101.8	103.3	-1.5	-8.4
21 SELLULOOSA, PAPERI & PAPERITUOTT. CELLULOOSA, PAPPER & PAPPERSVAROR	131.8	130.0	1.4	16.9
DG KEMIKAALIT & KEMIALLISET TUOTTEET KEMIKALIER & KEMISKA PRODUKTER	109.2	109.2	0.0	-4.6
DH KUMI- JA MUOVITUOTTEET GUMMI- OCH PLASTVAROR	113.3	112.9	0.3	3.9
DI EI-METALLISET MINERAALITUOTTEET ICKE-METALLISKA MINERALISKA PROD.	148.5	147.6	0.6	2.4
27 PERUSMETALLIT BASMETALLER	121.3	123.9	-2.1	-0.4
271 RAUTA, TERÄS JA RAUTASEKSET JÄRN, STÅL OCH FERROLEGERINGAR	126.5	131.2	-3.6	3.7
274 MUUT KUIN RAUTAMETALLIT ANDRA METALLER ÄN JÄRN	115.3	115.4	-0.0	-5.9
28 METALLITUOTTEET - METALLVAROR	125.4	124.9	0.4	-1.8
DK KONEET JA LAITTEET MASKINER OCH UTRUSTNING	131.9	130.8	0.8	1.9
DL SÄHKÖTEKNISET TUOTTEET JA OPTISET LAITTEET	103.8	103.8	0.1	-0.8
DM EL- OCH OPTIKPRODUKTER KULKUNEUVOT - TRANSPORTMEDEL	110.4	110.3	0.1	2.8
KÄYTTÖTARKOITUS - ANVÄNDNINGSSYPTE				
1 RAAKA-AINEET & TUOT.HYÖDYKKEET RÅVAROR & PROD.FÖRNÖDENHETER	126.4	125.7	0.6	8.1
2 KULUTUSTAVARAT KONSUMTIONSVAROR	115.5	115.0	0.4	4.0
3 INVESTOINTITAVARAT INVESTERINGSVAROR	116.4	115.5	0.8	1.5

Vientihintaindeksi 1990=100 mittaa vientitavaroiden fob-hintojen kehitystä. Valuuttamääräiset vientihinnat muunnetaan suomen markoiksi kuukauden puolivälin ostokurssin mukaan. Vientihintaindeksi ottaa siis huomioon valuuttakurssimuutokset.

Vientihintaindeksi vastaa kysymykseen: Miten vientihinnat ovat kehittyneet.

Exportprisindex 1990=100 mäter utvecklingen av fob-priserna på exportvaror. Exportpriserna i valutabelopp omräknas till finska mark enligt köpkursen den 15 dagen i månaden. Exportprisindexet beaktar alltså valutakursförändringarna.

Exportprisindexet anger hur exportpriserna har utvecklats.

Tuontihintaindeksi 1990=100 - Importprisindex 1990=100 - Import price index 1990=100

TAVARARYHMÄT NACE-TOL:N MUKAAN VARUGRUPPER ENLIGT NACE-NI COMMODITY GROUPS ACCORDING TO NACE	YHTEENSÄ - TOTALT TOTAL		% - MUUTOKSET %- FÖRÄNDRINGAR PERCENTAGE CHANGES	
	1996:3	1996:2	1996:2- 1996:3	1995:3- 1996:3
A - E KOKONAISINDEKSI - TOTALINDEX	120.4	119.3	0.9	0.5
01 MAATALOUSTUOTTEET JORDBRUKSPRODUKTER	144.5	137.6	5.0	-6.3
02 METSÄTALOUSTUOTTEET SKOGSBRUKSPRODUKTER	106.7	101.9	4.7	15.7
C MINERAALIT - MINERAL	104.7	102.7	1.9	7.2
CA ENERGIAMINERAALIT - ENERGIMINERAL	98.4	92.1	6.9	14.8
D TEOLLISUUSTUOTTEET INDUSTRIPRODUKTER	122.3	121.7	0.6	0.4
DA ELINTARVIKKEET, JUOMAT & TUPAKKA LIVSMEDEL, DRICKER & TOBAK	126.5	125.4	0.9	2.6
DB TEKSTIILIT JA VAATTEET TEXTILER OCH KLÄDER	112.6	112.4	0.2	-1.6
DD PUUTAVARA JA PUUTUOTTEET TRÄ OCH VAROR AV TRÄ	129.4	129.4	0.0	-9.0
21 SELLULOOSA, PAPERI & PAPERITUOTT. CELLULOOSA, PAPPER & PAPPERSVAROR	118.1	121.1	-2.5	1.6
232 ÖLJYTUOTTEET - PETROLEUMPRODUKTER	110.9	101.5	9.3	20.0
DG KEMIKAALIT & KEMIALLISET TUOTTEET KEMIKALIER & KEMISKA PRODUKTER	115.6	115.6	0.0	-1.2
DH KUMI- JA MUOVITUOTTEET GUMMI- OCH PLASTVAROR	128.3	127.7	0.5	-0.9
DI EI-METALLISET MINERAALITUOTTEET ICKE-METALLISKA MINERALISKA PROD.	114.5	117.9	-2.9	-1.5
27 PERUSMETALLIT BASMETALLER	127.7	127.0	0.5	1.0
271 RAUTA, TERÄS JA RAUTASEOKSET JÄRN, STÅL OCH FERROLEGERINGAR	118.2	118.6	-0.4	2.5
274 MUUT KUIN RAUTAMETALLIT ANDRA METALLER ÄN JÄRN	138.2	135.8	1.8	-1.8
28 METALLITUOTTEET - METALLVAROR	127.3	127.2	0.1	4.6
DK KONEET JA LAITTEET MASKINER OCH UTRUSTNING	132.6	132.0	0.5	0.6
DL SÄHKÖTEKNISET TUOTTEET JA OPTISET LAITTEET	110.0	109.9	0.1	-3.9
DM KULKUNEUVOT - TRANSPORTMEDEL	137.0	135.9	0.8	3.0
KÄYTTÖTARKOITUS - ANVÄNDNINGSSYFTE				
1 RAAKA-AINEET & TUOT.HYÖDYKKEET RÅVAROR & PROD.FÖRNÖDENHETER	121.8	120.4	1.2	1.2
2 KULUTUSTAVARAT KONSUMTIONSVAROR	121.2	120.3	0.7	-0.1
3 INVESTOINTITAVARÄT INVESTERINGSVAROR	115.3	114.9	0.3	-0.8

Tuontihintaindeksi 1990=100 mittaa tuontitavaroiden cif-hintojen kehitystä. Valuuttamääräiset tuontihinnat muunnetaan suomen markoiksi kuukauden puolivälin myyntikurssin mukaan. Tuontihintaindeksi ottaa siis huomioon valuuttakurssimuutokset.

Tuontihintaindeksi vastaa kysymykseen: Miten tuontihinnat ovat kehittyneet.

Importprisindex 1990=100 mäter utvecklingen av cif-priserna på importvaror. Importpriserna i valutabelopp omräknas till finska mark enligt säljkursen den 15 dagen i månaden. Importprisindexet beaktar alltså valutakursförändringarna.

Importprisindexet anger hur importpriserna har utvecklats.

Pitkän ajanjakson indeksit 1949=100 – Långtidsindexarna 1949=100

Tukkuhintaindeksi 1949=100 – Partiprisindex 1949=100

TAVARARYHMÄT VARUGRUPPER (SITC)	KOTIMAISET TAVARAT INHEMSKA VAROR	TUONTI- TAVARAT IMPORT- VAROR	YHTEENSÄ - TOTALT		% - MUUTOKSET % - FÖRÄNDRINGAR	
			1996:3	1996:2	1996:2- 1996:3	1995:3- 1996:3
0 - 8 KOKONAISINDEKSI - TOTALINDEX	1639	1384	1575	1580	-0.3	0.5
0 ELINTARVIKKEET - LIVSMEDEL			1234	1236	-0.2	-3.1
3 POLTTOAIN., KAASU, SÄHKÖ, LÄMPÖ MIN. BRÄNSLEN, GAS, EL, VÄRME			1578	1571	0.5	6.2
31A KIV.POLTTOAINEET JA -ÖLJYT MINERALISKA BRÄNSLEN OCH OLJOR			1985	1970	0.8	8.4
31B KAASU, SÄHKÖVIRTA JA LÄMPÖ GAS, EL OCH VÄRME			1180	1177	0.2	4.5
5 KEMIAN TEOLLISUUDEN TUOTTEET PRODUKTER AV KEMISK INDUSTRI			1274	1268	0.4	-1.3
68 EPÄJALOT METALLIT OÄDLA METALLER			1326	1335	-0.7	-1.1
7 KONEET, LAITTEET & KULJ.VÄLINEET MASKINER, APPAR. & TRANSP.MEDEL			1915	1909	0.3	0.1
71 KONEET JA LAITTEET (EI SÄHKÖK.) MASKINER & APPAR. (ICKE ELEKTR.)			2926	2912	0.5	1.5
72 SÄHKÖKONEET, -LAITTEET & TARVIKK. ELEKTR. MASK., -APPAR.& -MATERIAL			838	837	0.1	-3.5
73 KULJETUSNEUVOT TRANSPORTMEDEL			1909	1904	0.3	1.7
KÄYTTÖTARKOITUS - ANVÄNDNINGSSYFTE						
1 TUOTANTOHYÖDYKKEET PRODUKTIONSFÖRNÖDENHETER			1482	1493	-0.8	0.6
2 KONEET, LAITTEET & KULJ.VÄLINEET MASKINER, APPAR. & TRANSP.MEDEL			2118	2112	0.3	-0.3
3 KULUTUSHYÖDYKKEET KONSUMTIONSFÖRNÖDENHETER			1614	1610	0.3	0.6

Tuotannon hintaindeksi 1949=100 – Produktionsprisindex 1949=100

TAVARARYHMÄT VARUGRUPPER (SITC)	KOTIMARKKI- NATAVARAT HEMMAMARK- NADSVAROR	VIENTI- TAVARAT EXPORT- VAROR	YHTEENSÄ - TOTALT		% - MUUTOKSET % - FÖRÄNDRINGAR	
			1996:3	1996:2	1996:2- 1996:3	1995:3- 1996:3
0 - 8 KOKONAISINDEKSI - TOTALINDEX	1568	1734	1613	1618	-0.3	2.4
0 ELINTARVIKKEET - LIVSMEDEL			1377	1381	-0.3	-2.4
7 KONEET, LAITTEET & KULJ.VÄLINEET MASKINER, APPAR. & TRANSP.MEDEL			1670	1664	0.4	1.6
71 KONEET JA LAITTEET (EI SÄHKÖK.) MASKINER & APPAR. (ICKE ELEKTR.)			2144	2129	0.7	2.1
72 SÄHKÖKONEET, -LAITTEET & TARVIKK. ELEKTR. MASK., -APPAR.& -MATERIAL			1023	1023	0.0	-1.3
TOIMIALA - BRANSCH (ISIC)						
2 - 3 TEHDASTEOLLISUUS FABRIKINDUSTRI			1590	1595	-0.3	2.1
34-38 METALLITEOLLISUUS METALLINDUSTRI			1496	1497	-0.1	0.8
34 METALLIN PERUSTEOLLISUUS METALLVERK			1164	1182	-1.6	-2.4
35 METALLITUOTETEOLLISUUS METALLMANUFAKTUR			1537	1529	0.5	2.6
36 KONETEOLLISUUS - MASKININDUSTRI			2146	2130	0.8	2.6
37 SÄHKÖTEKNINEN TEOLLISUUS ELEKTROTEKNISK INDUSTRI			986	986	0.0	-1.0
38 KULKUNEUVOTEOLLISUUS TRANSPORTMEDELINDUSTRI			1737	1735	0.1	3.9

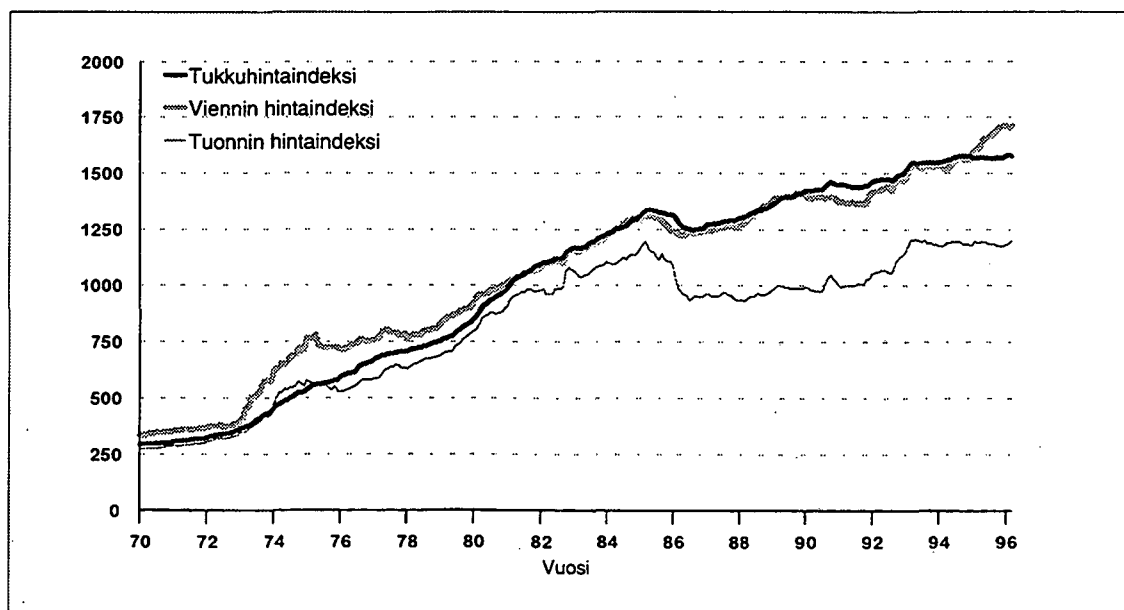
Viennin hintaindeksi (FOB) 1949=100 – Exportprisindex (FOB) 1949=100

TAVARARYHMÄT VARUGRUPPER (SITC)	YHTEENSÄ - TOTALT		% - MUUTOKSET % - FÖRÄNDRINGAR	
	1996:3	1996:2	1996:2- 1996:3	1995:3- 1996:3
0 - 8 KOKONAISINDEKSI - TOTALINDEX	1710	1700	0.6	6.3
0 ELINTARVIKKEET - LIVSMEDEL	859	862	-0.3	6.8
2 RAAKA-AINEET, SYÖT. KELPAAMATON RÄVAROR, ICKE ÄTBARA	1648	1783	-7.6	-6.2
6 VALMISTETUT TEOKSET BEARBETADE VAROR	1554	1516	2.5	13.9
7 KONEET, LAITTEET & KULJ.VÄLINEET MASKINER, APPAR. & TRANSP.MEDEL	1935	1928	0.4	1.1

Tuonnin hintaindeksi (CIF) 1949=100 – Importprisindex (CIF) 1949=100

TAVARARYHMÄT VARUGRUPPER (SITC)	YHTEENSÄ - TOTALT		% - MUUTOKSET % - FÖRÄNDRINGAR	
	1996:3	1996:2	1996:2- 1996:3	1995:3- 1996:3
0 - 7 KOKONAISINDEKSI - TOTALINDEX	1196	1186	0.9	0.5
0 ELINTARVIKKEET - LIVSMEDEL	1003	965	3.9	-3.1
2 RAAKA-AINEET, SYÖT. KELPAAMATON RÄVAROR, ICKE ÄTBARA	852	896	-5.0	-1.8
3 POLTTOAINEET, KAASU, SÄHKÖ, LÄMPÖ MINERALISKA BRÄNSLEN, GAS, EL, VÄRME	1154	1078	7.0	9.6
7 KONEET, LAITTEET & KULJ.VÄLINEET MASKINER, APPAR. & TRANSP.MEDEL	2038	2028	0.5	0.0

Kokonaisindeksejä 1949=100 - Totalindex 1949=100



Vanhan toimialaluokituksen mukaiset tuottajahintaindeksit 1985=100
Producentprisindexar 1985=100 enligt den gamla näringsgrensindelningen

Tukkuhintaindeksi – Partiprisindex 1985=100

TAVARARYHMÄT TOL:N MUKAAN VARUGRUPPER ENLIGT NI	KOTIMAISET TAVARAT INHEMSKA VAROR	TUONTI- TAVARAT IMPORT- VAROR	YHTEENSÄ - TOTALT		%-MUUTOKSET %-FÖRÄNDRINGAR	
			1996:3	1996:2	1996:2- 1996:3	1995:3- 1996:3
A - E KOKONAISINDEKSI - TOTALINDEX	121.7	121.2	121.6	122.0	-0.3	0.5
11 ELINTARV., REHUT, JUOMAT & TUPAKKA LIVSMEDEL, FODER, DRYCKER & TOBAK	112.8	112.0	112.8	113.1	-0.3	-1.3
191 MAAÖLJYJALOSTEET PETROLEUMPRODUKETER	117.1	119.2	117.6	118.5	-0.8	7.0
23 METALLIT - METALLER	127.2	146.9	134.5	135.1	-0.5	-1.9
231 RAUTA, TERÄS JA FERROSEOKSET JÄRN, STÅL OCH FERROREGERINGAR	124.8	140.1	132.2	134.6	-1.8	0.3
232 MUUT METALLIT - ANDRA METALLER	135.5	151.1	141.1	140.2	0.6	-7.1
24 METALLITUOTTEET - METALLVAROR	155.6	149.2	153.9	153.3	0.4	3.8
25 KONEET JA LAITTEET MASKINER OCH APPARATER	169.2	147.5	157.0	156.2	0.5	1.1
251 YLEISKÄYTTÖÖN TARK. KONEET MASKINER FÖR UNIVERSELLT BRUK	158.1	154.1	154.6	154.0	0.4	0.6
252 ERIKOISKONEET - SPECIALMASKINER	183.6	142.1	159.5	158.3	0.7	1.8
26 SÄHKÖTEKN. TUOTT. & INSTRUMENTIT ELTEKNISKA PROD. & INSTRUMENT	133.9	104.0	112.8	112.6	0.1	-2.4
27 KULKUNEUVOT - TRANSPORTMEDEL	158.5	160.2	160.8	160.4	0.3	1.6

Kotimarkkinoiden perushintaindeksi – Basprisindex för hemmamarknadsvaror 1985=100

TAVARARYHMÄT TOL:N MUKAAN VARUGRUPPER ENLIGT NI	KOTIMAISET TAVARAT INHEMSKA VAROR	TUONTI- TAVARAT IMPORT- VAROR	YHTEENSÄ - TOTALT		%-MUUTOKSET %-FÖRÄNDRINGAR	
			1996:3	1996:2	1996:2- 1996:3	1995:3- 1996:3
A - F KOKONAISINDEKSI - TOTALINDEX	118.5	111.3	117.1	117.2	-0.1	-1.4
11 ELINTARV., REHUT, JUOMAT & TUPAKKA LIVSMEDEL, FODER, DRYCKER & TOBAK	104.6	116.6	105.5	105.6	-0.1	-1.8
191 MAAÖLJYJALOSTEET PETROLEUMPRODUKETER	50.2	56.7	51.6	50.2	2.9	10.0
23 METALLIT - METALLER	122.2	133.0	125.9	126.6	-0.6	-2.3
231 RAUTA, TERÄS JA FERROSEOKSET JÄRN, STÅL OCH FERROREGERINGAR	119.8	124.3	121.8	124.2	-2.0	0.4
232 MUUT METALLIT - ANDRA METALLER	129.5	146.3	135.2	134.6	0.5	-7.8
24 METALLITUOTTEET - METALLVAROR	149.1	138.2	145.9	145.3	0.4	3.8
25 KONEET JA LAITTEET MASKINER OCH APPARATER	167.4	149.3	158.8	157.9	0.6	1.9
251 YLEISKÄYTTÖÖN TARK. KONEET MASKINER FÖR UNIVERSELLT BRUK	152.4	148.2	149.7	149.0	0.5	1.6
252 ERIKOISKONEET - SPECIALMASKINER	185.9	150.4	167.7	166.6	0.7	2.1
26 SÄHKÖTEKN. TUOTT. & INSTRUMENTIT ELTEKNISKA PROD. & INSTRUMENT	133.8	106.6	116.1	116.0	0.1	-2.8
27 KULKUNEUVOT - TRANSPORTMEDEL	151.4	165.0	161.7	160.7	0.6	3.6
31-33 SÄHKÖ, LÄMPÖ JA KAASU EL, VÄRME OCH GAS	114.0		112.5	112.4	0.1	4.4

Teollisuuden tuottajahintaindeksi – Producentprisindex för industrin 1985=100

TAVARARYHMÄT TOL:N MUKAAN VARUGRUPPER ENLIGT NI	KOTIMAISET TAVARAT INHEMSKA VAROR	VIENTI- TAVARAT IMPORT- VAROR	YHTEENSÄ - TOTALT		% -MUUTOKSET %-FÖRÄNDRINGAR	
			1996:3	1996:2	1996:2- 1996:3	1995:3- 1996:3
C - E KOKONAINDEKSI - TOTALINDEX	119.7	133.4	123.9	124.2	-0.3	2.4
11 ELINTARV., REHUT, JUOMAT & TUPAKKA LIVSMEDEL, FODER, DRYCKER & TOBAK	105.5	112.1	105.6	105.8	-0.2	-1.9
191 MAAÖLJYJALOSTEET PETROLEUMPRODUKETER	50.2		52.7	51.8	1.7	10.2
23 METALLIT - METALLER	122.2	125.0	123.4	125.4	-1.6	-2.4
231 RAUTA, TERÄS JA FERROSEOKSET JÄRN, STÅL OCH FERROREGERINGAR	119.8	129.0	122.6	126.5	-3.1	1.4
232 MUUT METALLIT - ANDRA METALLER	129.5	120.1	123.8	124.0	-0.1	-8.7
24 METALLITUOTTEET - METALLVAROR	149.1	131.2	146.1	145.4	0.5	2.6
25 KONEET JA LAITTEET MASKINER OCH APPARATER	167.4	193.4	179.1	177.8	0.8	2.6
251 YLEISKÄYTTÖÖN TARK. KONEET MASKINER FÖR UNIVERSELLT BRUK	152.4	166.1	158.4	157.8	0.4	1.6
252 ERIKOISKONEET - SPECIALMASKINER	185.9	219.1	201.8	199.7	1.0	3.3
26 SÄHKÖTEKN. TUOTT. & INSTRUMENTIT ELTEKNISKA PROD. & INSTRUMENT	133.8	93.6	115.3	115.3	0.0	-1.0
27 KULKUNEUVOT - TRANSPORTMEDEL	151.4	144.5	148.4	148.3	0.1	3.9

Vientihintaindeksi – Exportprisindex 1985=100

TAVARARYHMÄT TOL:N MUKAAN VARUGRUPPER ENLIGT NI	YHTEENSÄ - TOTALT		% -MUUTOKSET %-FÖRÄNDRINGAR	
	1996:3	1996:2	1996:2- 1996:3	1995:3- 1996:3
A - D KOKONAINDEKSI - TOTALINDEX	133.0	132.2	0.6	6.3
11 ELINTARV., REHUT, JUOMAT & TUPAKKA LIVSMEDEL, FODER, DRYCKER & TOBAK	107.1	107.3	-0.2	6.1
23 METALLIT - METALLER	125.0	127.7	-2.1	-0.4
231 RAUTA, TERÄS JA FERROSEOKSET JÄRN, STÅL OCH FERROREGERINGAR	129.0	133.8	-3.6	3.7
232 MUUT METALLIT - ANDRA METALLER	120.1	120.1	-0.0	-5.9
24 METALLITUOTTEET - METALLVAROR	131.2	130.7	0.4	-1.8
25 KONEET JA LAITTEET MASKINER OCH APPARATER	193.4	191.8	0.8	2.0
251 YLEISKÄYTTÖÖN TARK. KONEET MASKINER FÖR UNIVERSELLT BRUK	166.1	165.7	0.2	0.4
252 ERIKOISKONEET - SPECIALMASKINER	219.1	216.4	1.3	3.1
26 SÄHKÖTEKN. TUOTT. & INSTRUMENTIT ELTEKNISKA PROD. & INSTRUMENT	93.6	93.6	0.1	-0.8
27 KULKUNEUVOT - TRANSPORTMEDEL	144.5	144.3	0.1	2.8

Tuontihintaindeksi – Importprisindex 1985=100

TAVARARYHMÄT TOL:N MUKAAN VARUGRUPPER ENLIGT NI	YHTEENSÄ - TOTALT		% -MUUTOKSET %-FÖRÄNDRINGAR	
	1996:3	1996:2	1996:2- 1996:3	1995:3- 1996:3
A - E KOKONAINDEKSI - TOTALINDEX	111.9	111.0	0.9	0.5
11 ELINTARV., REHUT, JUOMAT & TUPAKKA LIVSMEDEL, FODER, DRYCKER & TOBAK	117.4	116.3	0.9	2.6
191 MAAÖLJYJALOSTEET PETROLEUMPRODUKETER	56.7	51.9	9.3	20.0
23 METALLIT - METALLER	133.6	132.9	0.5	1.0
231 RAUTA, TERÄS JA FERROSEOKSET JÄRN, STÅL OCH FERROREGERINGAR	124.9	125.4	-0.4	2.5
232 MUUT METALLIT - ANDRA METALLER	146.9	144.3	1.8	-1.8
24 METALLITUOTTEET - METALLVAROR	139.5	139.3	0.1	4.6
25 KONEET JA LAITTEET MASKINER OCH APPARATER	150.9	150.2	0.5	0.6
251 YLEISKÄYTTÖÖN TARK. KONEET MASKINER FÖR UNIVERSELLT BRUK	150.4	149.9	0.3	0.5
252 ERIKOISKONEET - SPECIALMASKINER	151.3	150.4	0.6	0.7
26 SÄHKÖTEKN. TUOTT. & INSTRUMENTIT ELTEKNISKA PROD. & INSTRUMENT	108.2	108.0	0.2	-3.6
27 KULKUNEUVOT - TRANSPORTMEDEL	165.7	164.3	0.8	3.0

TUKKUHINTAINDEKSI 1949=100 – PARTIPRISINDEX 1949=100
Kokonaisindeksi – Totalindex

	I	II	III	IV	V	VI	VII	VIII	IX	X	XI	XII	I – XII
1949	99	99	98	97	97	97	100	101	102	103	103	104	100
1950	106	107	108	110	111	115	118	120	122	125	126	129	116
1951	147	150	154	158	161	162	165	169	170	170	171	171	162
1952	172	169	168	165	164	164	160	160	160	160	161	160	164
1953	160	161	160	159	158	158	158	158	157	157	156	156	158
1954	157	158	157	158	157	157	157	157	156	157	151	150	156
1955	151	152	152	153	153	152	153	154	154	154	153	154	153
1956	155	158	159	160	162	162	163	163	164	165	169	169	162
1957	171	172	171	172	171	171	173	174	176	184	186	187	176
1958	189	189	190	191	190	190	190	191	190	191	192	191	190
1959	191	190	190	189	189	189	190	191	193	194	195	196	191
1960	198	197	198	198	197	197	198	198	199	200	201	201	199
1961	201	201	200	200	200	199	199	200	200	200	200	201	200
1962	202	203	203	203	202	202	204	204	203	205	204	204	203
1963	206	207	208	207	206	207	209	210	212	214	216	217	210
1964	219	222	222	224	223	224	226	228	230	232	233	235	226
1965	235	235	236	236	236	236	237	236	236	236	236	237	236
1966	238	240	241	240	239	239	242	243	242	242	242	242	241
1967	243	245	244	244	244	243	246	245	245	254	262	264	248
1968	269	269	273	275	275	275	276	277	278	279	279	279	275
1969	281	282	281	282	282	283	285	285	287	289	290	291	285
1970	294	295	296	297	297	296	298	298	298	299	299	300	297
1971	305	308	308	308	309	310	312	315	317	317	319	319	312
1972	323	328	330	334	335	335	339	340	343	346	352	356	338
1973	363	367	372	374	382	389	404	408	421	427	430	436	398
1974	452	462	471	480	487	489	500	505	515	524	525	525	495
1975	537	546	554	559	561	559	564	567	568	573	577	578	562
1976	591	599	605	610	610	611	628	641	648	650	656	659	626
1977	669	676	682	686	688	692	697	696	701	703	705	705	692
1978	706	711	716	717	721	721	730	730	735	741	744	747	727
1979	752	760	763	770	772	783	796	800	813	822	829	834	791
1980	849	859	882	899	912	919	934	939	947	957	963	971	919
1981	983	1003	1020	1029	1037	1042	1048	1057	1064	1070	1085	1087	1044
1982	1095	1103	1103	1106	1110	1120	1120	1118	1124	1150	1157	1163	1122
1983	1169	1170	1166	1169	1172	1185	1193	1195	1204	1210	1215	1219	1189
1984	1228	1231	1238	1246	1251	1254	1261	1264	1277	1289	1291	1298	1261
1985	1308	1321	1332	1334	1335	1332	1330	1324	1326	1319	1314	1316	1324
1986	1312	1297	1279	1265	1257	1256	1249	1246	1248	1250	1252	1256	1264
1987	1269	1271	1274	1277	1276	1278	1284	1285	1286	1293	1289	1292	1281
1988	1300	1303	1305	1309	1319	1323	1330	1336	1334	1343	1343	1349	1325
1989	1360	1366	1374	1388	1392	1393	1392	1393	1398	1406	1407	1412	1390
1990	1423	1421	1420	1424	1426	1427	1427	1440	1451	1462	1454	1450	1435
1991	1449	1450	1448	1443	1442	1437	1439	1435	1437	1442	1443	1450	1443
1992	1462	1467	1468	1471	1472	1471	1473	1466	1473	1489	1493	1495	1475
1993	1509	1526	1545	1548	1542	1541	1543	1544	1546	1549	1545	1543	1540
1994	1547	1549	1553	1557	1558	1566	1570	1572	1575	1576	1575	1575	1565
1995	1568	1567	1567	1569	1568	1568	1566	1565	1568	1569	1566	1568	1567
1996	1579	1580	1575										

Energiatuotteiden hinnat Suomessa Energy prices in Finland

	Ajankohta Time	Hinta Price	Vuosimuutos, % Year-on-year change, %
Raakaöljy – <i>Crude oil</i>	95:09	714,02 mk/t	9,3
Raskas polttoöljy – <i>Heavy fuel oil</i>	96:02	113,19 p/kg	-4,8
Kevyt polttoöljy – <i>Light fuel oil</i>	96:03	154 p/l	6,2
Dieselöljy – <i>Diesel oil</i>	96:03	3,70 mk/l	1,1
Bensiini 95E – <i>Motor gasoline 95E</i>	96:03	5,31 mk/l	7,7
Kivihiili – <i>Coal</i>	96:02	365,70 mk/t	-1,4
Maakaasu – <i>Natural gas</i>	96:02	79,04 mk/MWh	1,4
Jyrsinpolttoturpe – <i>Milled peat</i>	95:4. nelj. 95:4th q.	46,08 mk/MWh	-2,6
Sähkö – <i>Electricity</i>		Hinta p/kWh	
Kerrostaloasunto – <i>Flat</i>	96:01	58,5	7,3
Pientalo – <i>Single-family house</i>	96:01	50,1	6,8
Suora sähkölämmitys – <i>Direct electric heating</i>	96:01	38,1	8,2
Varaava sähkölämmitys – <i>Accumulating electric heating</i>	96:01	31,9	8,9
Teollisuus, pieni – <i>Small scale industry</i>	96:01	41,5	6,4
Teollisuus, keskisuuri – <i>Medium scale industry</i>	96:01	34,7	3,3
Kaukolämpö – <i>District heating</i>		Hinta mk/MWh	
Pientalo – <i>Single-family house</i>	96:01	210	0,5
Rivitalo – <i>Terraced house</i>	96:01	192	0,5
Pienkerrostalo – <i>Low-rise block of flats</i>	96:01	190	..
Kerrostalo – <i>Apartment house</i>	96:01	183	0,5
Suuri kerrostalo – <i>Apartment house, large</i>	96:01	168	1,8

Hintakäsitteet – *The price concepts:*

Raakaöljyn hinta on tuontihinta, kivihiilen hinta on verollinen tuontihinta, maakaasun hinta on Gasum Oy:n verollinen sopimusmyynnin keskihinta ja jyrsinpolttoturpeen hinta on sopimuskauden toimituksilla painotettu veroton keskihinta (hinta sisältää kuljetuksen asiakkaalle 100 kilometrin kuljetusetäisyydellä). Muiden tuotteiden hinta on verollinen vähittäismyyntihinta.

The price of crude oil is the import price; the price of coal is the taxable import price; the price of natural gas is the taxable mean price of contract sales by Gasum Corporation; and the price of milled peat is the mean price without taxes (including transport to the customer within a distance of 100 kilometers) weighted by the deliveries effected during the contract period. The prices of other products are the taxable retail prices.

Lähteet – *Sources:*

Tulli, Öljyalan Keskusliitto ry, Tilastokeskus, Energiafoorumi ry, Gasum Oy, Turveteollisuusliitto ry, Suomen Sähkölaistoyhdistys ry ja Suomen Kaukolämpö ry

Kansainvälinen vertailu - Internationell jämförelse

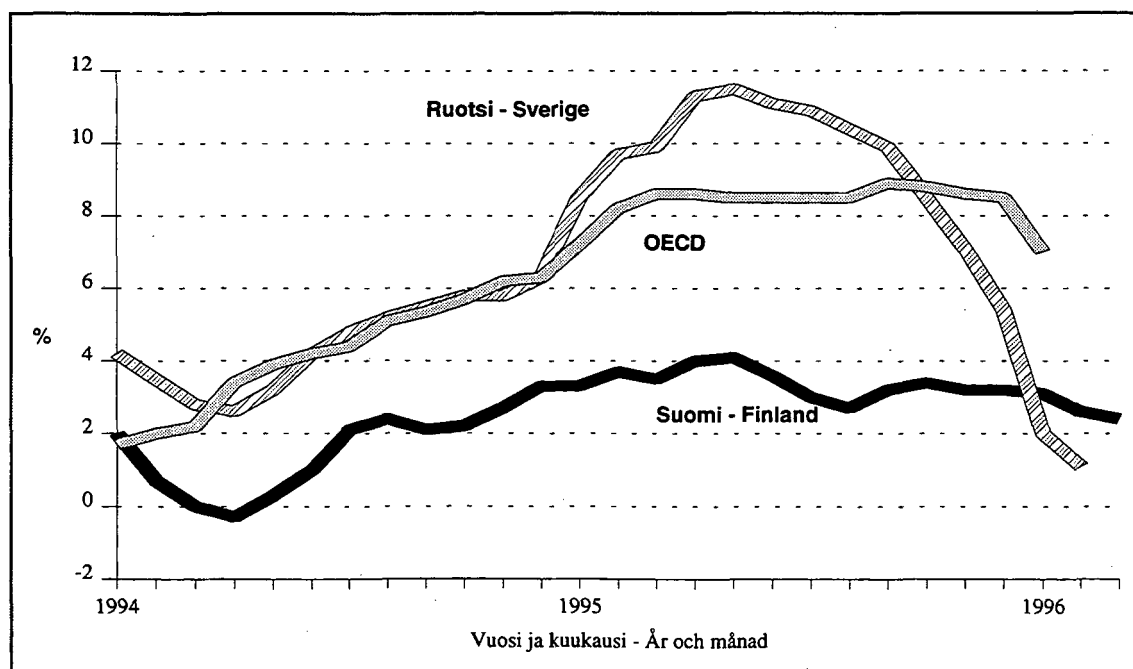
Teollisuuden tuottajahintaindeksin 12 kuukauden muutokset
Förändringar i producentprisindex för industrin under 12 månader

	1994:11- 1995:11 %	1994:12- 1995:12 %	1995:01- 1996:01 %	1995:02- 1996:02 %
Suomi – Finland	3,2	3,2	3,1	2,6
Ruotsi – Sverige	7,1	5,4	2,0	1,1
Norja – Norge	1,6	1,8	1,7	1,7
Saksa – Tyskland	1,6	1,5	0,9	
Iso-Britannia – Storbritannien	4,4	4,4*	3,8*	
OECD - Eurooppa – OECD - Europa o)	3,6*	3,2*	2,4*	
Yhdysvallat – Förenta Staterna	2,5*	3,0*	2,6*	2,1*
Japani – Japan	-0,3	-0,6	-0,5	-0,4
OECD kokonaan – OECD totalt	8,6*	8,5*	7,0*	
EU-maat – EU-länderna	3,7*	3,3*	2,5*	

* Ennakkotieto – Preliminär uppgift

o) Ei sisällä Turkia – utan Turkiet

Teollisuuden tuottajahintaindeksin 12 kuukauden muutokset
Förändringar i producentprisindex för industrin under 12 månader



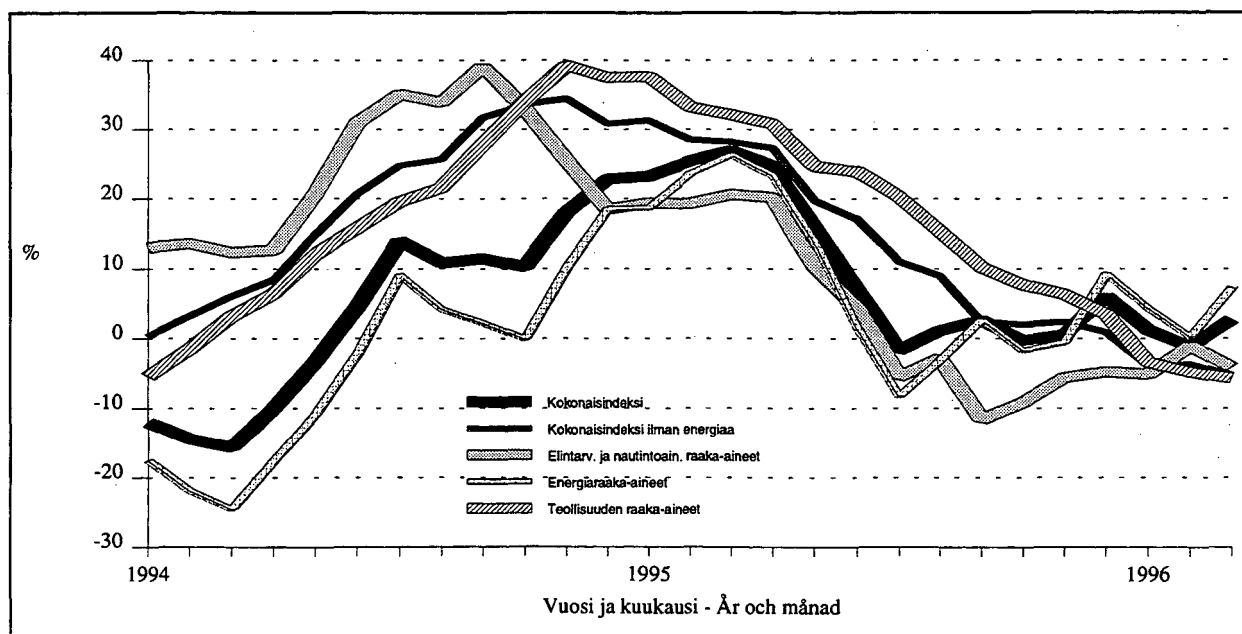
Raaka-aineiden maailmanmarkkinahinnat – HWWA-indeksi 1975=100 Råvarornas priser på världsmarknaden – HWWA-indexet 1975=100

HWWA-indeksissä käytetään valuuttayksikkönä USA:n dollaria.
I HWWA-indexet används US-dollar som valutaenhet.

Hyödykeryhmä - Varugrupp	Paino-osuus Viktandel (%)	Indeksipisteluku - Indexetal 12 kuukauden muutos, % 12 månaders förändring, %		
		96:01	96:02	96:03
Kokonaisindeksi Totalindex	(100.0)	162.6	161.1	168.6
Kokonaisindeksi ilman energiaa Totalindex exklusive energi	(36.8)	157.2	157.0	156.7
Elintarvikkeiden ja nautinto-aineiden raaka-aineet Råvaror för livsmedel och njutningsämnen	(15.9)	113.1	117.4	116.1
Teollisuuden raaka-aineet Råvaror för industri	(20.9)	190.8	187.2	187.7
Maa- ja metsätalousperäiset raaka-aineet Råvaror som härstammar från jord- och skogsbruk	(10.1)	209.9	203.3	202.1
Ei-rautametallit Icke-jämetaller	(6.1)	192.7	190.0	192.1
Energiaraaka-aineet Energiråvaror	(63.2)	165.7	163.4	175.5
		4,3	0,2	7,3

Lähde/Källa: HWWA-institut für Wirtschaftsforschung, Hamburg

HWWA-indeksin 12 kuukauden muutokset
Förändringar i HWWA-indexet under 12 månader



SVT Suomen Virallinen Tilasto
Finlands Officiella Statistik
Official Statistics of Finland

Tuottajahintaindeksit 1996:03
Producentprisindex
Producer price indices

Tiedustelut – Förfrågningar – Inquiries:

Jarmo Ranki
Anne Forss
Marja Ikonen
Mervi Tolvanen
(90) 17 341

Missä mennään?

Hinta- ja palkkatiedote tarjoaa ajankohtaista ja tiivistettyä tietoa hinnoista, palkoista ja työtaisteluista. Havainnollistavat artikkelit kuvaavat yksityisen ja julkisen sektorin ansiokehitystä taustoineen. Tiedote seuraa kuluttaja-, vienti- ja tuontihintojen muutoksia. Eri maiden ansio-, työvoimakustannus- ja hintatiedoilla luodaan kansainvälistä vertailupohjaa. Joka numerossa on lisäksi kätevä indeksitaulukko, josta löydät viimeisimmät indeksipisteluvut vuosimuutoksineen.
Vuosikertahinta 150 mk, tilausnumero 9943

Englanninkielinen kooste *Prices and Wages Review 1996* kertoo Suomen hinnoista ja palkoista sekä työtaisteluista. Julkaisu tarjoaa sekä kansainvälisiä vertailutietoja että tiiviin analyysin 1990-luvun trendeistä. Hyödyllinen apuväline kansainväliseen kanssakäymiseen.
Hinta 50 mk, tilausnumero 9280

Uusittu *Palkkatilasto-kirja* sisältää kaikki vuotta 1995 koskevat palkkatiedot.
Hinta 200 mk, tilausnumero 9231

Tilaa julkaisut heti - niin tiedät "missä mennään!"

Puhelintilaukset (90) 1734 2011
Telekopiotilaukset (90) 1734 2474
Myyntipalvelu
PL 3 B
00022 Tilastokeskus

Tarkempia tietoja indeksien ja erityisesti tuottajahintaindeksien laadinnasta, rakenteesta ja käyttökohteista Tilastokeskuksen käsikirjassa nro 31: Tuottajahintaindeksit 1990=100, Indeksien käyttäjän käsikirja. Hinta 90 mk + alv. Tilaukset puh. 1734 2011.