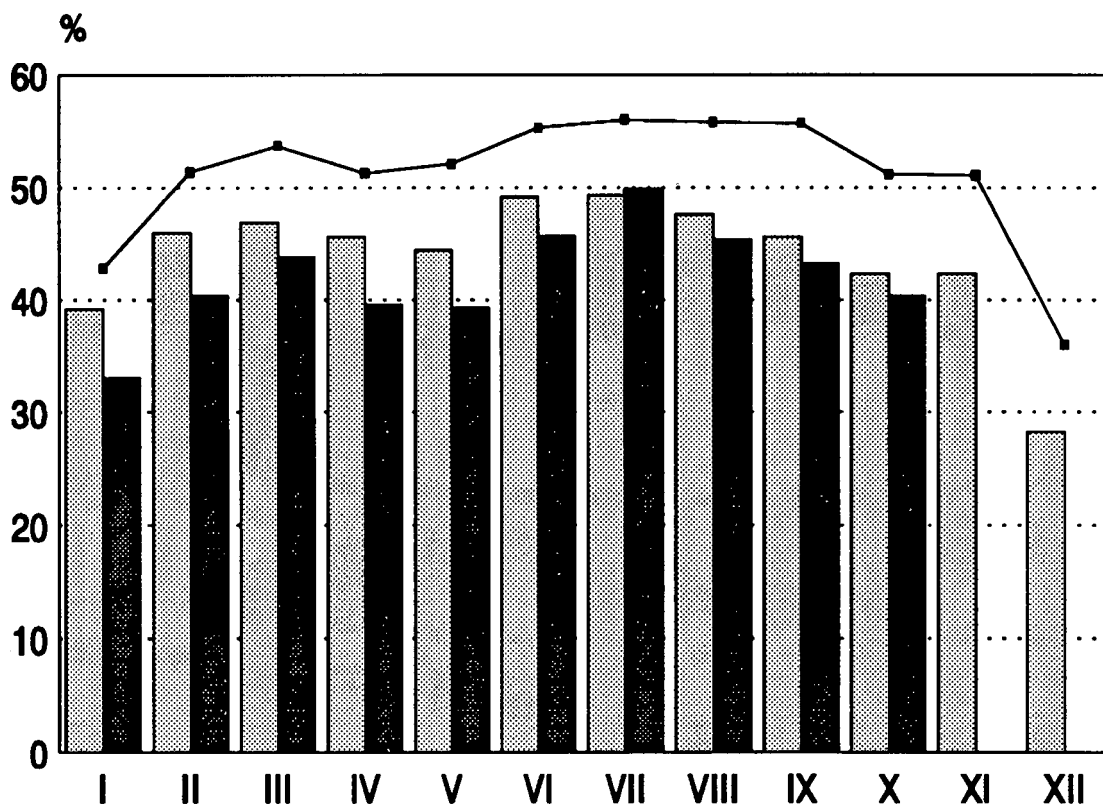


Majoitustilasto

Inkvarteringsstatistik
Accommodation Statistics
1992, Lokakuu - October

7.12.1992

HOTELLIHUONEIDEN KUUKAUSITTAINEN KÄYTTÖASTE VUOSINA 1991 JA 1992 SEKÄ VUOSIEN 1987-1991 KESKIMÄÄRÄ



—•— KESKIMÄÄRÄ 1987-1991 □ 1991 ■ 1992

Hotelleissa hiljaista lokakuussa

Matkailu Suomeen väheni neljä prosenttia

Markan kellutus ei houkuttellut ulkomaisia matkailijoita majoitusliikkeisiin, sillä syyskuun tavoin myös lokakuussa matkailu Suomeen väheni. Lokakuussa hotelleissa ja muissa majoitusliikkeissä kirjattiin ennakkotietojen mukaan ulkomaisia yöpymisiä 128 000 eli neljä prosenttia vähemmän kuin vuotta aiemmin.

Lokakuussa matkailu Brittein saarilta Suomeen väheni kaksitoista ja matkailu Saksasta Suomeen yksitoista prosenttia. Myös matkailu Italiasta, Tanskasta ja Kanadasta Suomeen väheni huomattavasti.

Kotimaan matkailu lähes ennallaan

Kotimaan matkailun vähennys jäi lokakuussa vajaaseen prosenttiin. Vuoden 1990 lokakuusta yöpymiset vähenivät reilut kymmenen prosenttia.

Eniten yöpymiset vähenivät Hämeen läänissä, lähes 6 000:lla. Pohjois-Karjalassa matkailu sitä vastoin vilkastui kaksitoista prosenttia.

Uudenmaan hotellihuonekapasiteetti + 13 %

Hotellihuoneiden käyttöprosentit laskivat eniten Uudenmaan (- 6 prosenttiyksikköä), Hämeen (- 4) ja Kymen (- 4) lääneissä. Uudenmaan läänissä hotellihuoneiden määrä on puolestaan vuoden aikana lisääntynyt peräti 13 prosenttia (yli 1 000 huonetta). Koko maassa hotellihuoneiden käyttöprosentti laski vuotta aiemmasta 2,6 prosenttiyksikköä 40,4:ään. Korkeimmat kunnittaiset käyttöasteet mitattiin lokakuussa Savonlinnassa (60 %) ja Iisalmissa (54 %).

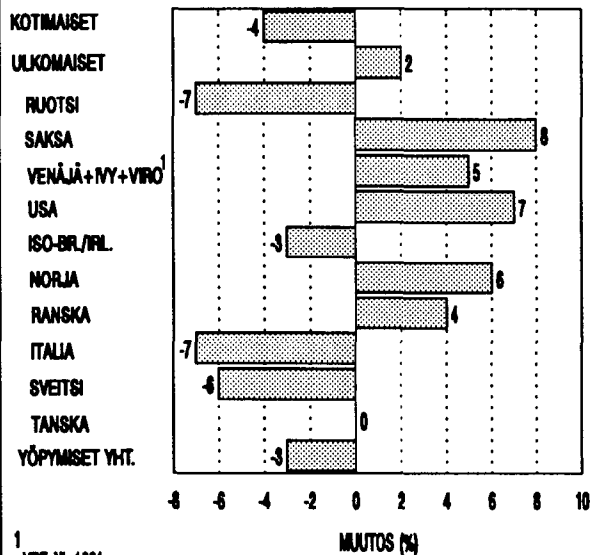
Tammi-lokakuussa 8,5 milj. yöpymistä

Kotimaan matkailu väheni tammi-lokakuussa yli neljä prosenttia vuotta aiemmasta. Matkailu Suomeen puolestaan vilkastui vajaat kaksi prosenttia. Kotimaan matkailu on vuoden 1988 tasoa. Kaikkiaan lokakuun loppuun mennessä oli majoitusliikkeissä kirjattu 8,5 miljoonaa yöpymistä, joista ulkomaisia oli 2,0 miljoonaa (23 %). Yöpymiset vähenivät eniten Ahvenanmaalla (- 23 %) sekä Kymen (- 10 %), Kuopion (- 9 %) ja Mikkelin (- 8 %) lääneissä.

Tammi-lokakuussa virolaisten yöpymisiä tilastoitiin vajaat 49 000. Venäläisten ja muiden IVY-maiden kansalaisten yöpymisiä kertyi puolestaan lähes 141 000. Jos verrataan virolaisten, venäläisten ja muiden IVY-maiden kansalaisten yöpymisten summaa entisen NL:n alueelta viime vuonna matkustaneiden yöpymisiin, saadaan yöpymisten muutosprosentiksi + 5. Luku kuvaa siis entisen NL:n alueelta Suomeen suuntautuneen matkailun muutosta.

Tammi-lokakuussa saksalaisten yöpymiset lisääntyivät kahdeksan, yhdysvaltalaisen seitsemän, norjalaisten kuusi ja ranskalaisten neljä prosenttia vuotta aiemmasta. Ruotsalaisten majoitusvuorokaudet vähenivät puolestaan seitsemän prosenttia.

YÖPYMISTEN MUUTOS (%) I-X:1991 - I-X:1992



Tuoteseloste

Majoitustilastoon sisältyvät kaikki hotellit ja matkustajakodit sekä suuri osa retkeilymajoista ja lomakylistä. Tilastoa on tuotettu vuodesta 1971, leirintäalueet sisältyvät tilastoon vuodesta 1986 lähtien. Leirintäalueilla yöpymisiä ei lokatuokokuussa julkaista avoimena olevien leirintäalueiden pienen määrän vuoksi. Tilaston tuottamistapa esitetään tarkemmin vuosijulkaisun tuoteselosteessa.

Kuukausittain tuotetaan myös julkaisematon taulukkopaketti, joka on tilattavissa maksullisena (noin 600 mk/v):

- Taulukko 1 kumulatiivisena vuoden alusta.
- Taulukko 1 hotellien osalta.
- Taulukko 3 laajennettuna: hotellit ym. liikkeet, ei leirintäalueita. Kaikki kunnat, joissa vähintään kolme liikettä.
- Taulukko huoneiden päivittäisistä käyttöprosentteista eri lääneissä.

Produktbeskrivning

Inkvarteringsstatistiken innehåller samtliga hotell (inkl. motell) och gästhem samt en stor del av vandrарhemmen, stugbyarna och pensionaten. Inkvarteringsstatistiken har producerats sedan 1971. Campingplatserna ingår i statistiken fr.o.m. 1986. För begrepp och definitioner har redogjorts i statistisk rapport "Inkvarteringsanläggningarnas kapacitet".

Product presentation

The accommodation statistics of Finland include all hotels (incl. motels) and guest houses as well as a great part of youth hostels, holiday villages and boarding houses. Accommodation statistics have been compiled in Finland since 1971. Camping sites are included in the statistics since summer 1986. An account of accommodation statistics and concepts and definitions are outlined in the statistical report "Accommodation Capacity".

1. YÖPYMISTEN LUKUMÄÄRÄT MAJOITUSLIIKKEISSÄ (POISL. LEIRINTÄALUEET) LOKAKUU 1992
 ANTAL ÖVERNATTNINGAR PÅ INKVARTERINGSANLÄGGNINGAR OKTOBER 1992
 NUMBER OF NIGHTS SPENT IN ACCOMMODATION ESTABLISHMENTS (EXCL. CAMPING SITES), OCTOBER 1992

ASUINMAA HEMLAND COUNTRY OF RESIDENCE	LÄÄNI - LÄN - PROVINCE	UUENMAAN NYLAND YHT.	TURUN- PORIN ÅBO-BJ.	HÄMEEN	KYMEN	MIK- KELIN	POHJ. KARJA- LAN	KUO- PION	KESKI- SUOMEN	VAA- SAN VASA	OULUN	LAPIN SAPMI	AHVE- NAMM. ÅLAND	KOKO MAA HELA LANDET WHOLE COUNTRY YHT. TOTAL	MUUTOS CHANGE %
SUOMI - FINLAND		101359	78651	67784	35548	28690	19676	40460	36468	48158	63514	47730	1836	569874	-0.6
RUOTSI - SWEDEN		10924	4569	1578	456	196	165	167	487	6979	2261	1414	6514	35710	-2.6
SAKSA - GERMANY		5650	4103	863	384	483	65	205	246	233	542	277	15	10084	-11.3
VENÄJÄ, MUU IVY RUSSIA, OTHER CIS		9253	7485	881	1879	140	605	267	316	368	224	298	3	14763	
YHDYSVALLAT UNITED STATES		6433	5832	655	103	72	33	61	162	210	104	85	15	8353	-3.1
ISO-BRITANNIA/IRLANTI BRITAIN/IRELAND		5673	4684	736	166	189	38	60	136	267	191	111	30	8452	-12.3
NORJA - NORWAY		2473	1991	306	55	38	18	54	93	551	215	1607	44	6296	1.9
RANSKA - FRANCE		2811	2109	314	118	73	1	32	95	188	43	76	3	3935	22.1
ITALIA - ITALY		1387	1238	190	38	22	111	26	46	136	39	83	3	2338	-29.2
SVEITSI - SWITZERLAND		1546	1396	116	53	9	6	9	25	54	58	48	5	2019	-2.8
TANSKA - DENMARK		2576	1979	324	143	62	51	47	33	226	34	33	119	4334	-14.8
ALANKOMAAT NETHERLANDS		1830	1533	145	70	8	16	68	26	131	33	36	6	2556	2.6
JAPANI - JAPAN		2341	2144	77	20	16	8	9	21	32	43	148	19	2943	10.5
ESPANJA/PORTUGALI SPAIN/PORTUGAL		543	492	73	18	5	20	5	12	5	8	42	2	968	-11.8
PUOLA - POLAND		547	403	135	58	23	21	79	18	53	38	100	2	1439	6.9
ITÄVALTA - AUSTRIA		647	425	195	30	22	3	8	18	25	62	27	3	1078	40.4
KANADA - CANADA		784	690	103	60	39	6	34	37	16	13	10	-	1170	-45.7
BELGIA - BELGIUM		626	448	79	23	-	1	1	22	49	12	10	3	893	-10.0
TSEKKOSLOVAKIA CZECHOSLOVAKIA		792	457	25	25	58	3	9	7	73	24	4	1	1080	63.6
UNKARI - HUNGARY		547	515	168	131	131	4	15	6	1	55	2	-	1138	72.2
ROMANIA/BULGARIA		243	152	273	-	-	-	67	13	52	56	-	-	972	-3.6
ISLANDI - ICELAND		707	642	19	2	3	-	-	1	73	1	2	31	945	163.2
VIRO - ESTONIA MUU EUROOPPA REST OF EUROPE		4112	3595	94	45	5	85	6	9	15	5	-	3	5046	
MUUT MAAT OTHER COUNTRIES		3153	2924	307	123	22	10	21	18	160	83	107	5	4168	18.4
SKANDINAVIA YHT. SWE/NOR/DNK/ISL TOT.		4976	4242	743	176	89	85	186	109	219	355	218	9	7818	-27.2
ULKOMAAT YHTEENSÄ FOREIGN COUNTR.TOTAL		16680	13659	2227	656	299	234	268	614	7829	2511	3056	6708	47285	-2.1
KAIKKI YHT. - TOTAL		70574	58526	12857	8251	4176	1705	1436	1956	10116	4499	4738	6835	128498	-3.5
		171933	110057	91508	76035	39724	30395	21031	38424	58274	68013	52468	8671	698372	-1.2

3. HOTELLIEN HUONEKAPASITEETTI JA SEN KÄYTTÖ ERÄISSÄ KUNNISSA LOKAKUU 1992
HOTELLKAPACITET OCH RUMSBELÄGGNING I NÅGRA KOMMUNER OKTOBER 1992
HOTEL CAPACITY AND ROOM OCCUPANCY RATES OF SELECTED MUNICIPALITIES, OCTOBER 1992

LÄÄNI - LÄN PROVINCE KUNTA - KOMMUN MUNICIPALITY	HOTELLEJA HOTELL HOTELS	HUONEITA RUM ROOMS	HUONEIDEN KÄYTTÖASTE BELÄGGNING ROOM OCCUP. %	SAAPUNEET - ANLÄNDA - VISITOR ARRIVALS		YÖPYMISIÄ ÖVERNATTN. NIGHTS SPENT	VIIPYMIS- AIKA, VRK STANNITID LENGTH OF STAY, DAYS
				KOKOUS MEETING %	TYÖ BUSINESS %		
UUDENMAAN - NYLAND							
HELSINKI - HELSINGFORS	32	5132	47.8	7	76	63051	96333
ESPOO - ESBO	11	999	37.1	37	39	8545	16622
JÄRVENPÄÄ	5	171	51.2	45	35	2242	3243
VANTAA	5	910	47.9	6	74	8745	12152
TURUN JA PORIN - ÅBO OCH BJÖRNE							
TURKU - ÅBO	16	1781	46.9	13	55	18458	32890
PORI	8	485	41.2	7	68	5168	7322
RAUMA	6	272	37.1	12	66	2710	3934
HÄMEEN							
HAMEENLINNA	5	544	32.4	38	34	6079	7758
LAHTI	10	972	32.0	21	50	7573	10599
TAMPERE	18	1952	50.1	12	54	28180	41154
KYMEN							
KOUVOLA	5	377	33.4	3	72	3813	5176
IMATRA	5	418	45.5	8	43	3762	9137
KOTKA	7	364	32.6	3	67	2903	4787
LAPPEENRANTA	7	542	42.9	17	49	6667	10485
MIKKELI							
MIKKELI	6	372	38.3	8	72	4385	5632
SAVONLINNA	4	268	59.6	8	52	2616	6530
POHJOIS-KARJALAN							
JOENSUU	6	434	45.9	7	71	5852	7883
LIEKSA	7	165	14.7	1	56	925	1134
NURMES	6	185	23.4	6	28	1285	2752
KUOPIO							
KUOPIO	14	989	45.8	13	53	13073	20658
IISALMI	4	192	53.9	9	55	2635	4770
VARKAUS	4	227	30.4	19	57	2269	2995
KESKI-SUOMEN							
JYVÄSKYLÄ	11	1155	36.4	14	62	13137	18304
JÄMSÄ	4	202	39.9	15	68	657	1021
SAARIJÄRVI	4	142	44.0	15	20	1220	3038

3. HOTELLIEN HUONEKAPASITEETTI JA SEN KÄYTTÖ ERAISSA KUNNISSA LOKAKUU 1992
HOTELLCAPACITET OCH RUMSBELÄGGNING I NÅGRA KOMMUNER OKTOBER 1992
HOTEL CAPACITY AND ROOM OCCUPANCY RATES OF SELECTED MUNICIPALITIES, OCTOBER 1992

LÄÄNI - LÄN PROVINCE	HOTELLEJA HOTELS	HUONEITA ROOMS	HUONEIDEN KÄYTTÖASTE ROOM OCCUP. %	SAAPUNEET - ANLÄNDA - VISITOR ARRIVALS	KOKOUS MEETING %	TYÖ BUSINESS %	LOMA LEISURE %	YHTEENSÄ TOTAL	YÖPÄIVISIÄ ÖVERNATTN. NIGHTS SPENT	VIIPYMIS- AIKA, VRK STANNITID LENGTH OF STAY, DAYS
VAASAN - VASA										
VAASA - VASA	6	700	51.6	48	6	48	46	12292	16772	1.4
KOKKOLA - KARLEBY	5	375	39.3	57	7	57	36	4528	6184	1.4
SEINÄJOKI	8	580	33.2	55	18	55	27	5888	7749	1.3
OULU										
OULU	8	900	51.0	52	10	52	38	14674	21806	1.5
KAJAANI	7	577	41.9	46	20	46	34	5404	10982	2.0
KUUSAMO	9	429	37.3	24	6	24	70	4477	8825	2.0
SOTKAMO	5	200	25.6	13	21	13	66	1708	3718	2.2
LAPIN - SAPMI										
LAPIN - SAPMI	11	971	24.4	58	9	58	33	6937	9884	1.4
ROVANIEMI	6	241	17.7	23	9	23	69	886	2267	2.6
ENONTEKIÖ - EANODAT	9	697	30.5	23	7	23	70	3895	9993	2.6
INARI - ANAR	3	284	40.8	51	5	51	43	3483	4920	1.4
KEMI	3	107	32.3	72	6	72	22	536	740	1.4
KEMIJÄRVI	6	282	18.0	12	2	12	86	859	2357	2.7
KOLARI	5	145	16.8	55	1	55	44	339	1135	3.3
MUONIO	4	91	7.2	10	90	10	-	119	137	1.2
ROVANIEMEN MLK	3	143	23.7	15	-	15	85	236	1167	4.9
SALLA	4	166	25.1	51	6	51	43	1096	1786	1.6
SODANKYLÄ	4	101	22.3	34	-	34	66	380	1121	2.9
YLITORNIO										
AHVENANMAAN - ALAND	7	504	35.4	17	19	17	64	5671	7248	1.3
MAARIANHAMINA - MARIEHAMN										
YHTEENSÄ - TOTAL	664	38066	40.4	51	13	51	36	379931	653306	1.7

4. AVOINNA OLLEIDEN MAJOITUSLIIKKEIDEN (POISL. LEIRINTÄALUEET) KAPASITEETTI JA VASTAUSPROSENTIT LOKAKUU 1992
 DISPONIBEL INKVARTERINGSKAPACITET OCH SVARSPROCENTERNA OKTOBER 1992
 AVAILABLE CAPACITY OF ACCOMMODATION ESTABLISHMENTS (EXCL. CAMPING SITES) AND RESPONSE PERCENTAGES, OCTOBER 1992

LÄÄNI-LÄN PROVINCE	KAPASITEETTI KAPACITET CAPACITY		YHTEENSÄ TOTALT TOTAL		HUONEET RUM ROOMS		VUOTEET BÄDDAR BEDS		LUKUM. ANTAL NUMBER		HOTELLIIT HOTELL HOTELS		YHTEENSÄ TOTALT TOTAL		HOTELLIIT HOTELL HOTELS		PEITTÄVYYS, TÄCKNING, COVERAGE, %		YHTEENSÄ TOTALT TOTAL		HUONEET RUM ROOMS		MUUT ÖVRIGA OTHER	
	LUKUM. ANTAL NUMBER	YHTEENSÄ TOTALT TOTAL	LUKUM. ANTAL NUMBER	YHTEENSÄ TOTALT TOTAL	LUKUM. ANTAL NUMBER	YHTEENSÄ TOTALT TOTAL	LUKUM. ANTAL NUMBER	YHTEENSÄ TOTALT TOTAL	LUKUM. ANTAL NUMBER	YHTEENSÄ TOTALT TOTAL	LUKUM. ANTAL NUMBER	YHTEENSÄ TOTALT TOTAL	LUKUM. ANTAL NUMBER	YHTEENSÄ TOTALT TOTAL	LUKUM. ANTAL NUMBER	YHTEENSÄ TOTALT TOTAL	LUKUM. ANTAL NUMBER	YHTEENSÄ TOTALT TOTAL	LUKUM. ANTAL NUMBER	YHTEENSÄ TOTALT TOTAL	LUKUM. ANTAL NUMBER	YHTEENSÄ TOTALT TOTAL	LUKUM. ANTAL NUMBER	YHTEENSÄ TOTALT TOTAL
UUDENMAAN - NYLAND HELSINKI	108 45	9606 5626	17583 10357	86 32	8954 5132	16182 9381	86 32	90.7 100.0	93.5 100.0	90.7 100.0	93.5 100.0	90.7 100.0	93.2 100.0	90.9 100.0	98.2 100.0	86 32	89.6 100.0	83.7 100.0	90.4 100.0	90.7 100.0	93.2 100.0	90.9 100.0	98.2 100.0	
TURUN JA PORIN - ÅBO OCH BJÖRNE	98	4776	9538	80	4525	8899	80	81.6	89.6	83.7	90.4	80	81.6	89.6	83.7	90.4	80	81.6	89.6	83.7	90.4	72.2	74.9	
HÄMEEN	86	4840	9276	68	4509	8527	68	84.9	92.7	88.2	94.4	68	84.9	92.7	88.2	94.4	68	84.9	92.7	88.2	94.4	72.2	69.2	
KYMEN	58	2555	5111	48	2420	4779	48	77.6	88.3	79.2	89.5	48	77.6	88.3	79.2	89.5	48	77.6	88.3	79.2	89.5	70.0	68.1	
MIKKELIN	55	1770	3664	36	1549	3139	36	87.3	93.8	91.7	95.4	36	87.3	93.8	91.7	95.4	36	87.3	93.8	91.7	95.4	78.9	82.4	
POHJOIS-KARJALAN	47	1246	2785	37	1147	2511	37	91.5	96.1	91.9	96.2	37	91.5	96.1	91.9	96.2	37	91.5	96.1	91.9	96.2	90.0	94.9	
KUOPION	59	2258	4610	39	1997	3904	39	86.4	94.7	94.9	98.4	39	86.4	94.7	94.9	98.4	39	86.4	94.7	94.9	98.4	70.0	65.9	
KESKI-SUOMEN	53	2544	5688	44	2273	5148	44	67.9	86.6	65.9	85.7	44	67.9	86.6	65.9	85.7	44	67.9	86.6	65.9	85.7	77.8	93.7	
VAASAN - VASA	79	3010	6023	65	2791	5403	64	86.1	95.3	86.2	95.4	64	86.1	95.3	86.2	95.4	64	86.1	95.3	86.2	95.4	85.7	93.2	
OULUN	108	3711	8504	72	3341	7288	71	86.1	94.5	90.3	95.8	71	86.1	94.5	90.3	95.8	71	86.1	94.5	90.3	95.8	77.8	82.7	
LAPIN - SAPMI	145	4787	11525	75	3849	8299	75	80.7	90.8	92.0	96.4	75	80.7	90.8	92.0	96.4	75	80.7	90.8	92.0	96.4	68.6	67.9	
AHVENANMAAN - ÅLAND	14	711	1511	14	711	1511	13	78.6	79.5	78.6	79.5	13	78.6	79.5	78.6	79.5	13	78.6	79.5	78.6	79.5	-	-	
KOKO MAA - HELA LANDET WHOLE COUNTRY	910	41814	85818	664	38066	75590	661	83.8	92.0	86.9	93.2	661	83.8	92.0	86.9	93.2	661	83.8	92.0	86.9	93.2	75.6	80.0	



PL-PB 504
00101 Helsinki-Helsingfors

PMM
Sopimus
00100/617

Majoitustilasto

Inkvarteringsstatistik
Accommodation Statistics
1992, Lokakuu - October

SVT Suomen Virallinen Tilasto
Finlands Officiella Statistik
Official Statistics of Finland

Statistics Finland

Transport
1992:26

Tiedustelut - Förfrågningar:

Marjut Tuominen
(90) 17 341

Julkaisujen myynti:

Försäljning:

Hinta - Pris

Tilastokeskus
PL 504
00101 Helsinki
Puh. (90) 173 41

Statistikcentralen
PB 504
00101 Helsingfors
Tel. (90) 173 41

30 mk

ISSN 0784-8358
= Liikenne
ISSN 0785-6199