

F1 3.3

 Tilastokeskus
Statistikcentralen
Statistics Finland

- 5 -05- 2010
Rakentaminen 2010

Talonrakentamisen suhdanteet

Toukokuu 2010

TILASTOKIRJASTO



136 017 4622

Sisällys

Talonrakentamisen suhdanteet, toukokuu 2010	3	Talonrakentamisen työllisyys	13
Uudisrakentaminen	4	Maaliskuussa 18 800 työtöntä talonrakentajaa	
Rakennuslupien kuutiomäärä kasvoi helmikuussa		Korjausrakentaminen	14
Asuntotuotanto	5	Korjausrakentamisen tehtyjen työtuntien osuus kasvoi maaliskuussa	
Helmikuussa rakennuslupia yli 2 400 asunnon rakentamiseen		Uusimmat suuret rakennushankkeet	15
Uudisrakentamisen volyyymi-indeksi	6		
Asuinrakentamisen volyymin lasku hidastui edelleen helmikuussa			
Myönnetty rakennusluvat	8		
Rakennuskustannusindeksi	10	Trendi kuvaa sarjan pitkän ajan suhdannevaihtelua. Kausitasoitettut sarjat tuotetaan TRAMO/SEATS -menetelmällä.	
Rakennuskustannukset laskivat maaliskuussa 0,5 prosenttia		Julkaisussa *-merkityt tiedot ovat ennakkotietoja.	
Rakennustarvikkeiden kauppa	11	Julkaisussa käytetty muutos% on laskettu edellisen vuoden vastaavasta ajankohdasta tai -jaksosta.	
Rakennustarvikkeiden myynnin lasku hidastunut			
Talonrakentamisen kuukausikuvaajat	12		
Talonrakennusyritysten liikevaihto laski edelleen			

Rakentamisen ja asumisen verkkopalvelu
<http://www.tilastokeskus.fi/tup/rakas>

on päivitetty Talonrakentamisen verkkopalvelun osalta 30.4.2010.

Julkaisu ilmestyy Rakentaminen aihealueessa

Lisätietoja:

Merja Järvinen (09) 17 341
tai ko. sivun alalaidassa mainittu henkilö.

sähköposti: rakennus.suhdanne@tilastokeskus.fi

Kestotilauksena 110 euroa. Sisältää verkkopalvelun. Ilmestyy 11 kertaa vuodessa.

© 2010 Tilastokeskus

Julkaisun tiedot vapaasti lainattavissa. Lainattaessa mainittava ko. tiedon kohdalla ilmoitettu lähde.

ISSN 1238-7142 (print)

ISSN 1796-2358 (pdf)

Talonrakentamisen suhdanteet toukokuussa 2010

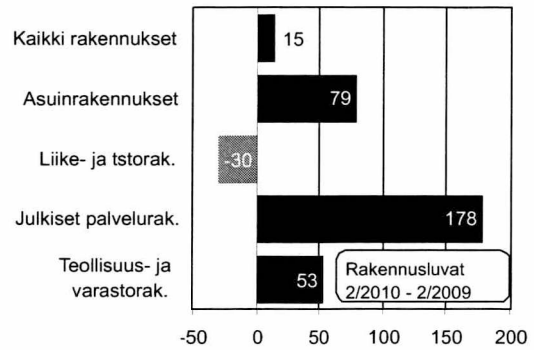
Rakennusluvut asuinrakennuksille lisääntyivät

helmikuu 2010

Kaikki rakennukset +15 %
Asuinrakennukset +79 %

Maalis 2009 – Helmi 2010

Kaikki rakennukset -13 %
Asuinrakennukset 5 %



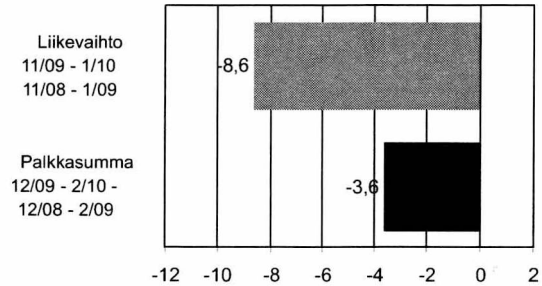
Talonrakennusyriytysten (TOL 41) liikevaihdon lasku loiveni

Liikevaihto

Tammikuussa -11,7 %
Marras-tammikuussa -8,6 %

Palkkasumma

Helmikuussa -3,1 %
Joulu 2009 – helmi 2010 -3,6 %



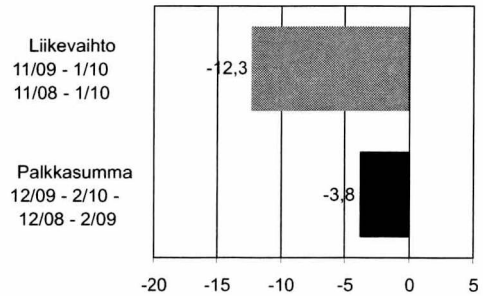
Erikoistuneen rakentamisen (TOL 43) liikevaihdon lasku hidastui

Liikevaihto

Tammikuussa -12,2 %
Marras-tammikuussa -12,3 %

Palkkasumma

Helmikuussa -3,1 %
Joulu 2009 – helmi 2010 -3,8 %



Rakennuskustannukset halpenivat maaliskuussa

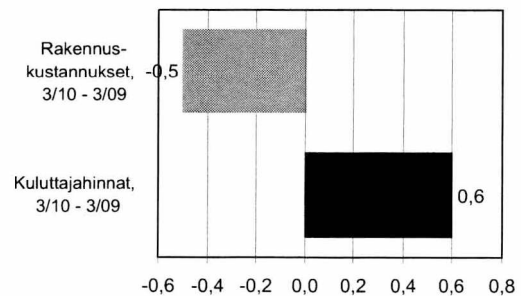
Rakennuskustannusindeksi 2005=100

Maaliskuussa -0,5 %
Helmikuusta maaliskuuhun -0,2%

Inflaatio maaliskuussa + 0,6 %

Kuluttajahintaindeksi 2005=100

Maaliskuussa +0,6 %
Helmikuusta maaliskuuhun +0,5%

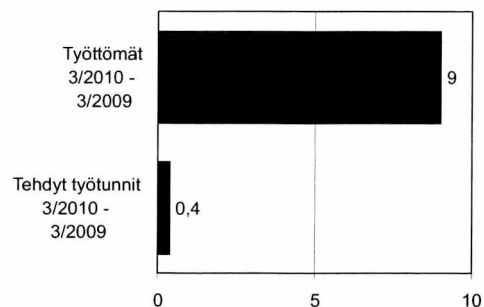


Talonrakennusalan työttömiä 18 800 maaliskuussa

Talonrakennusalan (TOL 2002) työttömät
Maaliskuussa +9 %
Tammikuusta maaliskuuhun -2 %

Talonrakennusalan (TOL 2008) tehdyt työtunnit

Maaliskuussa +0,4 %
Tammikuusta maaliskuuhun +1,3 %



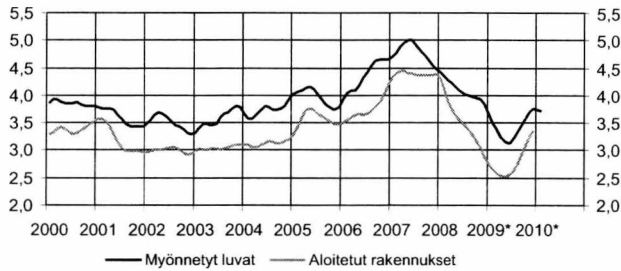
Rakennuslupien kuutiomäärä kasvoi helmikuussa

Vuoden 2010 helmikuussa rakennuslupia myönnettiin yhteensä 2,5 miljoonalle kuutiometrille, mikä on 15 prosenttia enemmän kuin vuosi sitten.

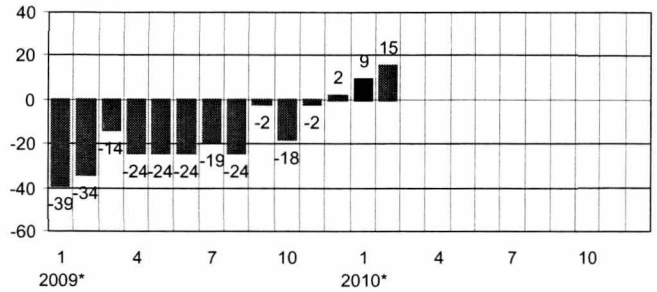
Asuinrakennusten lupakuutiot kasvoivat lähes 80 prosenttia edellisen vuoden helmikuuhun verrattuna,

samoin julkisten palvelurakennusten ja teollisuus- ja varastorakennusten kuutiot kasvoivat. Liike- ja toimistorakennusten kuutiomäärät vuorostaan vähenivät noin 30 prosenttia vuoden takaisesta.

Uudisrakentaminen, milj. m³, trendit



Myönnettyt rakennusluvut, koko maa, vuosimuutos %



Uudisrakentaminen, koko maa, milj. m³

Vuosi	kk	Myönnettyt rakennusluvut			Aloitettut rakennukset		
		milj. m ³	Trendi	vuosimuutos, % ¹⁾	milj. m ³	Trendi	vuosimuutos, %
2005		47,64		10	42,70		13
2006		52,48		10	43,25		1
2007		57,40		9	51,67		19
2008		50,55		-12	41,87		-19
2009*		40,87		-19	30,83		-24
2008	1	3,73	4,43	19	3,27	4,31	-3
	2	3,60	4,36	-4	2,23	4,12	16
	3	4,08	4,28	-29	2,93	3,92	-24
	4	5,73	4,22	1	4,29	3,77	-25
	5	5,57	4,16	-24	5,11	3,65	-12
	6	6,63	4,09	-17	5,02	3,54	-16
	7	2,42	4,03	-22	3,47	3,44	-19
	8	3,59	3,99	-26	4,12	3,35	-28
	9	4,43	3,97	-4	3,70	3,25	-25
	10	3,53	3,95	-26	3,27	3,14	-26
	11	3,37	3,93	3	2,69	3,01	-15
	12	3,85	3,83	20	1,77	2,86	-29
2009*	1	2,27	3,67	-39	1,20	2,73	-63
	2	2,38	3,51	-34	1,70	2,65	-23
	3	3,52	3,38	-14	1,97	2,58	-33
	4	4,38	3,26	-24	2,77	2,52	-35
	5	4,26	3,16	-24	3,02	2,50	-41
	6	5,02	3,14	-24	3,60	2,52	-28
	7	1,96	3,21	-19	2,77	2,58	-20
	8	2,71	3,33	-24	2,88	2,66	-30
	9	4,32	3,46	-2	3,42	2,77	-8
	10	2,88	3,58	-18	2,95	2,88	-10
	11	3,27	3,69	-2	2,48	2,96	-8
	12	3,89	3,75	2	2,08	3,00	18
2010*	1	2,42	3,74	9			
	2	2,54	3,70	15			

1) Rakennuslupien ennakkollisen vuoden muutosprosentit on laskettu edellisen vuoden vastaavan tasoisesta ennakosta. Aloitusten kuukausiarvot julkaistaan neljännesvuosittain.

Lähde: Tilastokeskus, Myönnettyt rakennusluvut

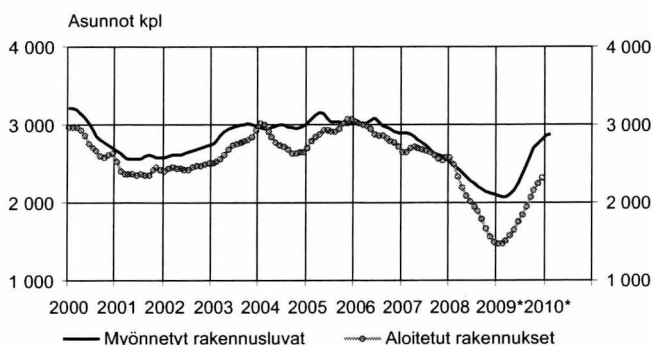
Lisätietoja: tilastokeskus.fi/til/r/

Tiedustelut: Kaj Isaksson (09) 17 341

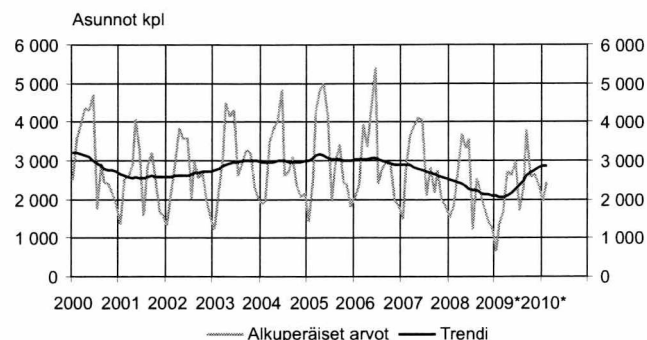
Helmikuussa rakennuslupia yli 2 400 asunnon rakentamiseen

Vuoden 2010 helmikuussa myönnettiin rakennuslupia runsaat 2 400 asunnon rakentamiseen. Määrä on lähes kaksinkertainen vuoden 2009 vastaavaan ajankohtaan verrattuna. Uusille asuinkerrostaloasunnoille myönnettyjen lupien määrä kaksinkertaistui ja rivi- ja ketjutalojen nelinkertaistui edellisen vuoden helmikuuhun verrattuna.

Asuntotuotanto, trendit



Asuntotuotanto kuukausittain, myönnetyt rakennusluvut



Asuntotuotanto, koko maa

Vuosi	kk	Myönnetyt rakennusluvut Asunnot, kpl			Aloitettut rakennukset Asunnot, kpl ¹⁾		
		Alkuper.	Trendi	vuosimuutos, % ²⁾	Alkuper.	Trendi	vuosimuutos, %
2005		37 135		6	34 275		6
2006		36 370		-2	33 997		-1
2007		33 609		-8	30 769		-9
2008		27 061		-19	23 476		-24
2009*		27 440		2	23 040		-2
2008	1	1 544	2 520	3	1 644	2 584	18
	2	1 807	2 469	-35	1 255	2 495	7
	3	2 686	2 430	-26	1 733	2 338	-32
	4	3 702	2 390	-6	2 742	2 192	-20
	5	3 303	2 338	-19	3 045	2 091	-25
	6	3 562	2 285	-12	2 936	2 016	-20
	7	1 225	2 247	-42	1 579	1 951	-24
	8	2 560	2 219	-10	2 615	1 888	-34
	9	2 197	2 176	2	2 510	1 793	-18
	10	1 780	2 140	-35	1 600	1 666	-35
	11	1 442	2 123	-29	1 047	1 561	-42
	12	1 253	2 103	-30	770	1 499	-34
2009*	1	666	2 084	-57	722	1 467	-56
	2	1 326	2 071	-27	593	1 469	-53
	3	1 682	2 075	-37	1 277	1 512	-26
	4	2 717	2 109	-26	1 895	1 575	-31
	5	2 631	2 165	-20	2 205	1 651	-28
	6	3 001	2 250	-16	2 649	1 749	-10
	7	1 702	2 364	39	1 538	1 849	-3
	8	2 309	2 493	-10	2 454	1 953	-6
	9	3 795	2 612	73	2 699	2 065	8
	10	2 575	2 695	45	2 312	2 159	45
	11	2 656	2 760	86	2 533	2 237	142
	12	2 380	2 815	91	2 163	2 318	181
2010*	1	1 965	2 851	208			
	2	2 441	2 871	99			

1) Aloitettujen asuntojen kuukausiarvot julkaistaan neljännesvuosittain

2) Ennakollisen vuoden muutosprosentit on laskettu edellisen vuoden vastaavaan ennakkoon verraten

Lähde: Tilastokeskus, Myönnetyt rakennusluvut

Lisätietoja: tilastokeskus.fi/til/r/

Tiedustelut: Kaj Isaksson (09) 17 341

Asuinrakentamisen volyymin lasku hidastui edelleen helmikuussa

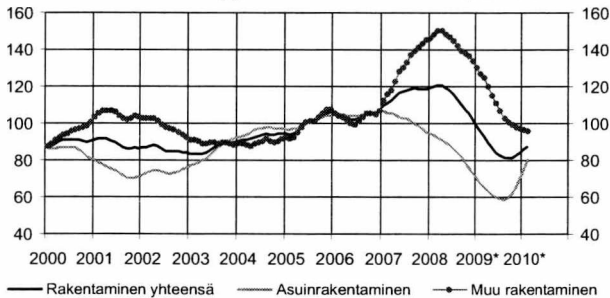
Uudisrakentamisen volyymi oli helmikuussa 7,8 prosenttia pienempi kuin vuotta aiemmin. Laskuvauhti on hidastunut viime vuodesta. Uusia kohteita on käynnistetty vilkkaammin, joka on selvästi vaikuttanut hidastumiseen.

Asuinrakentamisen volyymi kasvoi 22,4 prosenttia edellisen vuoden vastaavasta kuukaudesta. Asuinrakentamisessa erityisesti asuinkerrostalojen volyymi kasvoi

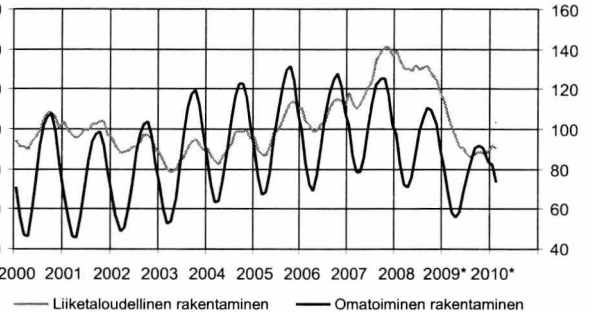
runsaat 30 prosenttia ja erillisten pientalojen volyymi lähes viidenneksen edellisestä vuodesta.

Muun kuin asuinrakentamisen volyymi on jatkanut edelleen laskuaan. Vähennemistä edellisvuoden helmikuuhun verraten oli 24,6 prosenttia. Teollisuusrakentamisen ja toimistorakentamisen volyymit olivat vain puolet edellisvuotisesta. Palo- ja pelastustoimenrakentamisessa yllettiin lähes 60 prosentin kasvuun.

Uudisrakentamisen volyymi-indeksi 2005=100, trendit



Uudisrakentamisen volyymi-indeksi 2005=100



Uudisrakentamisen volyymi-indeksi 2005=100

vuosi	kk	Kaikki rakennukset	Vuosi-muutos %	Asuin-rakennukset	Liike-rakennukset	Toimisto-rakennukset	Julkiset palvelu-rakennukset	Teollisuus-rakennukset	Varasto-rakennukset	Maatalous-rakennukset
2005		100,0	7,5	100,0	100,0	100,0	100,0	100,0	100,0	100,0
2006		103,9	3,9	104,6	112,7	114,8	93,1	112,8	80,6	99,9
2007		115,7	11,4	101,7	179,5	190,6	77,3	142,2	119,5	111,7
2008		113,4	-2,2	85,5	188,9	243,3	97,7	168,3	136,6	93,3
2009*		85,9	-24,2	63,2	130,2	152,5	110,3	107,6	93,4	95,2
2008	1	120,8	8,7	98,2	199,6	234,6	89,2	173,6	158,3	97,2
	2	111,4	9,5	86,4	195,3	220,4	87,0	172,2	156,7	78,6
	3	105,1	9,0	77,5	197,2	237,1	85,3	169,3	153,1	65,0
	4	104,5	7,0	74,8	200,8	247,5	90,1	166,6	143,3	67,5
	5	105,8	2,6	75,1	198,2	255,4	90,5	166,2	133,7	75,5
	6	112,8	0,8	79,1	202,7	253,8	96,7	174,5	134,3	91,7
	7	116,6	-2,0	84,6	199,9	256,7	100,9	166,4	119,5	103,4
	8	120,2	-6,6	90,9	194,0	251,6	103,0	167,7	124,8	112,1
	9	122,5	-7,8	95,2	180,5	250,1	106,4	172,7	131,3	119,1
	10	119,9	-10,5	94,4	172,6	235,1	108,7	168,8	128,7	113,4
	11	115,1	-11,9	90,0	165,3	247,5	108,5	162,8	130,7	106,4
	12	105,9	-12,9	80,4	160,5	230,4	105,8	159,2	125,3	89,9
2009*	1	100,0	-17,2	73,0	159,3	224,1	107,7	158,1	119,3	86,1
	2	90,0	-19,2	62,5	143,9	215,7	109,3	148,2	117,3	68,7
	3	82,3	-21,7	53,7	140,5	196,5	112,6	135,4	115,3	57,1
	4	78,4	-25,0	49,0	140,8	187,5	115,8	127,4	103,4	57,9
	5	76,8	-27,4	48,1	137,5	168,6	109,9	109,0	99,3	70,5
	6	80,7	-28,5	51,5	136,4	162,3	113,4	102,0	92,6	91,4
	7	82,8	-29,0	55,9	129,4	139,9	108,0	95,2	90,7	109,4
	8	85,1	-29,2	63,4	115,2	124,4	105,4	88,1	88,3	123,0
	9	88,8	-27,5	70,1	116,4	113,4	110,2	89,7	76,8	129,0
	10	90,0	-24,9	75,5	110,2	114,1	110,8	86,1	73,3	125,3
	11	89,1	-22,6	77,9	113,2	91,0	108,8	79,4	73,4	120,3
	12	86,7	-18,1	77,7	119,0	92,2	111,1	72,9	71,5	104,2
2010*	1	87,7	-12,3	80,3	117,7	90,3	120,5	68,5	69,4	96,5
	2	83,0	-7,8	76,5	112,8	97,3	118,6	66,9	64,3	76,2

Uudisrakentamisen volyyymi-indeksi 2005=100

Uudisrakentamisen volyyymi-indeksi 2005=100 kuvaa Talonrakentamisen määrän kehitystä vuoden 2005 hintatasossa. Talonrakentamiseen sisältyvät uudisrakentaminen ja jo olemassa olevien rakennusten laajennukset. Korjausrakentaminen ja uudelleen rakentamiseen verrattavissa olevat muutokset eivät sisälly uudisrakentamisen volyyymi-indeksiin.

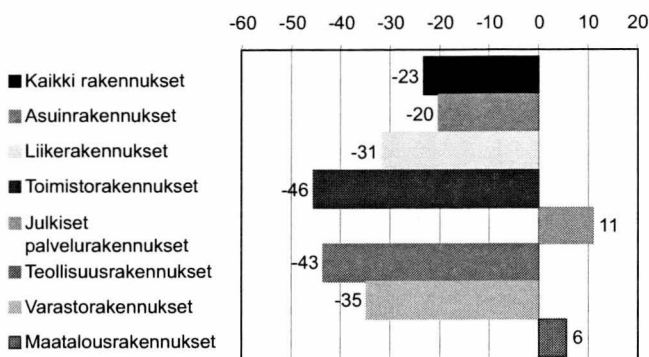
Volyyymi-indeksin avulla voidaan tarkastella rakennustyömaalla syntyvän uudisrakennustuotannon syntyvän arvon muutoksia kuukausittain. Uudisrakentaminen on tilastoissa jaettu talotyyppin ja pääasiallisen rakentajan mukaan. Liiketaloudellisessa rakentamisessa rakentajana on yleensä rakennusliike tai jokin muu ulkopuolinen ammattirakentaja. Omatoimisessa rakentamisessa vain osan tekee ammattirakentaja.

Vuoden 2009 lopulliset tiedot julkaistaan toukuussa 2010. Siihen saakka vuoden 2009 tiedot ovat ennakkollisia. Aina samalla kun tuoreimmat tiedot julkaistaan, korjataan aiempia ennakkotietoja.

Perusvuoden 2005 vaihdon yhteydessä uudistettiin rakennushankkeiden hinnoittelua sekä päivitettiin las-

kentamenetelmä siten, että uudistettu indeksi kuvaa talonrakentamisen uudistuotannon määrää ja sen muutoksia mahdollisimman hyvin.

Uudisrakentamisen volyyymi-indeksi 2005=100, 12 kk:n muutos, %



Uudisrakentamisen volyyymi-indeksi 2005=100

	Koko rakentaminen			Asuinrakentaminen			Muu rakentaminen			
	Yhteensä	Liiketa- loudellinen rakentami- nen	Omatoimi- nen raken- taminen	Yhteensä	Liiketa- loudellinen rakentami- nen	Omatoimi- nen raken- taminen	Yhteensä	Liiketa- loudellinen rakentami- nen	Omatoimi- nen raken- taminen	
2005	100,0	100,0	100,0	100,0	100,0	100,0	100,0	100,0	100,0	
2006	103,9	107,1	99,7	104,6	108,5	101,4	103,1	106,1	96,7	
2007	115,7	125,6	103,0	101,7	104,5	99,3	130,7	140,6	109,8	
2008	113,4	130,0	92,1	85,5	84,6	86,3	143,1	162,3	102,5	
2009*	85,6	93,4	75,7	63,3	60,5	65,6	109,5	116,8	94,0	
2008	1	120,8	139,2	97,2	98,2	102,2	94,8	145,0	165,5	101,7
	2	111,4	134,0	82,3	86,4	94,0	80,1	138,2	162,6	86,5
	3	105,1	130,6	72,3	77,5	87,4	69,3	134,7	161,4	77,9
	4	104,5	130,4	71,1	74,8	84,1	67,1	136,1	163,4	78,4
	5	105,8	129,0	76,0	75,1	81,8	69,6	138,6	162,6	87,7
	6	112,8	132,4	87,5	79,1	82,0	76,7	148,8	168,4	107,2
	7	116,6	130,0	99,3	84,6	81,4	87,3	150,8	164,7	121,2
	8	120,2	131,2	106,0	90,9	84,4	96,4	151,4	164,6	123,6
	9	122,5	131,6	110,9	95,2	85,7	103,2	151,7	164,3	124,9
	10	119,9	127,9	109,6	94,4	82,1	104,5	147,2	160,5	119,0
	11	115,1	124,7	102,6	90,0	78,8	99,3	141,9	157,5	108,6
	12	105,9	118,4	89,9	80,4	71,5	87,7	133,3	151,9	93,8
2009*	1	100,0	114,7	81,0	73,0	68,1	77,0	128,8	147,9	88,2
	2	90,0	106,8	68,3	62,5	61,6	63,3	119,4	139,1	77,5
	3	82,3	100,7	58,6	53,7	55,0	52,7	112,8	133,3	69,5
	4	78,4	96,1	55,6	49,0	51,2	47,1	109,9	128,2	71,1
	5	76,8	91,0	58,5	48,1	50,4	46,2	107,4	119,9	80,8
	6	80,7	90,5	68,2	51,5	51,0	51,8	112,0	118,6	98,1
	7	82,8	87,5	76,8	55,9	52,1	59,0	111,6	112,7	109,4
	8	85,1	86,2	83,7	63,4	58,4	67,5	108,4	106,1	113,3
	9	88,8	87,5	90,4	70,1	62,5	76,4	108,7	105,3	116,0
	10	90,0	88,7	91,7	75,5	68,9	81,0	105,5	102,7	111,2
	11	89,1	88,2	90,3	77,9	72,1	82,8	101,1	99,7	103,9
	12	86,7	88,9	83,8	77,7	74,0	80,7	96,3	99,6	89,4
2010*	1	87,7	91,7	82,6	80,3	79,5	81,0	95,6	100,5	85,4
	2	83,0	90,5	73,4	76,5	80,5	73,1	90,0	97,6	73,9

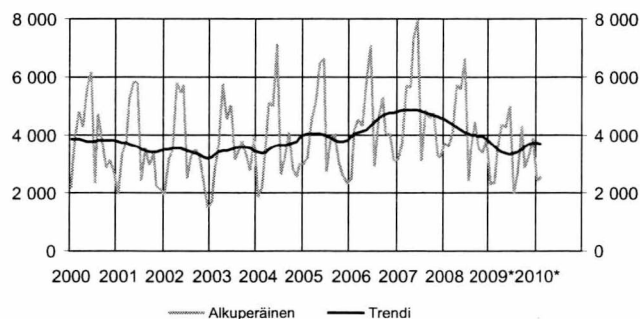
Lähde: Tilastokeskus, Uudisrakentamisen volyyymi-indeksi

Lisätietoja: tilastokeskus.fi/til/urvoli

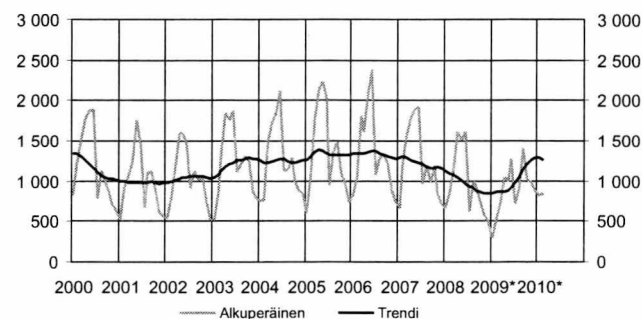
Tiedustelut: Merja Järvinen (09) 17 341

Myönnetyt rakennusluvut, 1 000m³

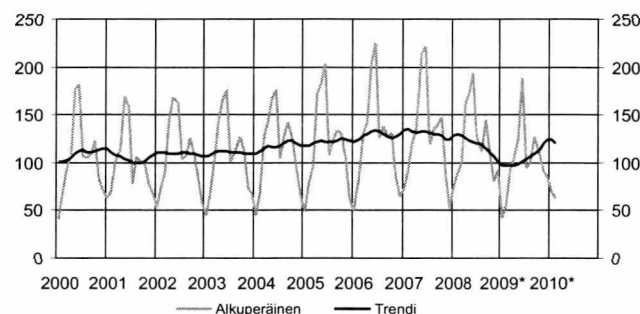
Kaikki rakennukset



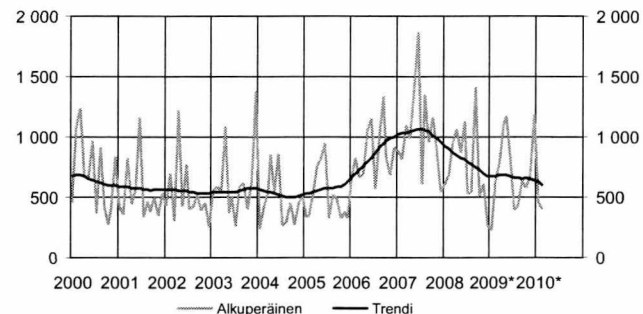
Asuinrakennukset



Vapaa-ajan asuinrakennukset



Liike- ja toimistorakennukset



Myönnetyt rakennusluvut rakennustyyppiin mukaan, 1 000 m³

Vuosi	kk	Kaikki rakennukset		Asuinrakennukset		Vapaa-ajan asuinrak.		Liike- ja toimistorak.	
		Alkuper.	Muutos %	Alkuper.	Muutos %	Alkuper.	Muutos %	Alkuper.	Muutos %
2000		46 432	6	14 242	-2	1 267	11	8 339	16
2001		42 559	-8	11 890	-17	1 202	-5	6 341	-24
2002		42 000	-1	12 566	6	1 279	6	6 280	-1
2003		43 976	5	14 743	17	1 293	1	7 570	21
2004		43 444	-1	15 006	2	1 391	8	5 694	-25
2005		47 642	10	16 372	9	1 447	4	6 129	8
2006		52 483	10	16 267	-1	1 506	4	10 384	69
2007		57 396	9	14 892	-9	1 536	2	12 534	21
2008		50 549	-12	11 741	-21	1 463	-5	9 187	-27
2009*		40 872	-19	10 735	-8	1 218	-17	8 678	-5
			<i>Trendi</i>		<i>Trendi</i>		<i>Trendi</i>		<i>Trendi</i>
2008	1	3 734	4 554	675	1 130	76	128	612	923
	2	3 603	4 461	827	1 098	89	130	682	898
	3	4 082	4 356	1 122	1 069	99	128	952	875
	4	5 733	4 267	1 618	1 043	162	125	1 064	851
	5	5 569	4 183	1 524	1 012	174	123	865	830
	6	6 633	4 103	1 614	969	195	122	1 133	812
	7	2 421	4 041	612	933	128	121	530	794
	8	3 587	4 005	993	911	112	119	544	776
	9	4 432	3 983	931	888	145	115	1 413	755
	10	3 529	3 967	752	862	110	111	513	728
	11	3 373	3 941	583	847	81	106	611	699
	12	3 854	3 855	488	843	93	102	266	677
2009*	1	2 271	3 710	299	850	42	98	231	671
	2	2 383	3 581	523	856	56	97	643	678
	3	3 523	3 498	716	856	94	97	792	685
	4	4 376	3 431	1 037	858	106	97	1 105	689
	5	4 257	3 373	995	874	125	99	1 173	685
	6	5 022	3 340	1 266	913	189	101	825	675
	7	1 962	3 348	715	973	95	103	389	666
	8	2 712	3 408	900	1 051	101	106	433	659
	9	4 324	3 498	1 402	1 136	128	110	646	657
	10	2 882	3 591	1 026	1 205	108	114	578	658
	11	3 266	3 682	973	1 257	91	120	684	656
	12	3 892	3 737	883	1 289	85	125	1 186	645
2010	1	2 420	3 731	817	1 283	70	125	458	625
	2	2 538	3 704	855	1 258	63	121	407	603

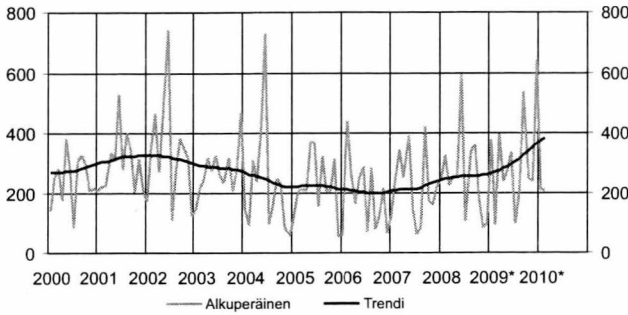
Lähde: Tilastokeskus, Rakennus- ja asuntotuotanto

Lisätietoja: tilastokeskus.fi/til/ras

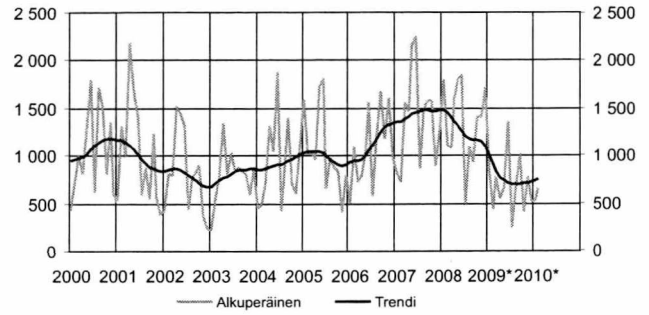
Tiedustelut: Kaj Isaksson (09) 17 341

Myönnetty rakennusluvat, 1 000m³

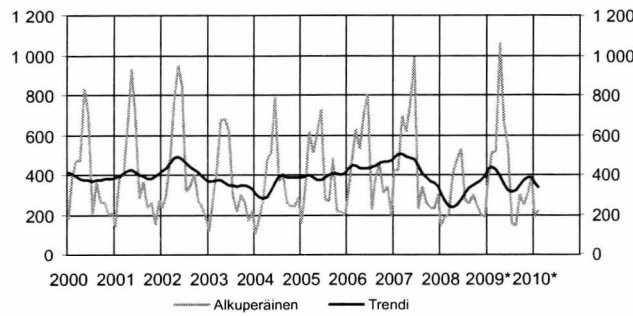
Julkiset palvelurakennukset



Teollisuus- ja varastorakennukset



Maatalousrakennukset



Myönnetty rakennusluvat rakennustyyppin mukaan, 1 000 m³

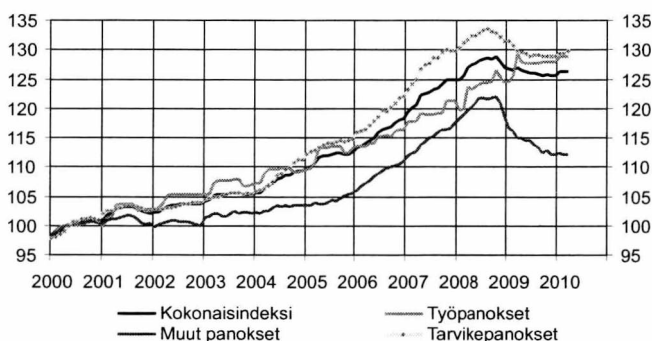
Vuosi	kk	Julkiset palvelurak.		Teollisuus- ja varastorak.		Maatalousrakennukset	
		Alkuper.	Muutos %	Alkuper.	Muutos %	Alkuper.	Muutos %
2000		2 945	-7	12 704	25	4 534	-15
2001		3 570	21	12 318	-3	4 769	5
2002		4 017	13	9 887	-20	5 334	12
2003		3 290	-18	9 567	-3	4 266	-20
2004		2 800	-15	10 923	14	4 159	-3
2005		2 748	-2	12 755	17	4 616	11
2006		2 293	-17	12 981	2	5 322	15
2007		2 615	14	16 708	29	5 503	3
2008		3 063	18	16 309	-2	3 424	-3
2009*		3 681	20	8 296	-49	5 217	-2
		<i>Trendi</i>		<i>Trendi</i>		<i>Trendi</i>	
2008	1	242	243	1 794	1 482	146	307
	2	325	246	1 108	1 450	192	267
	3	222	248	1 080	1 403	206	242
	4	250	250	1 601	1 360	404	237
	5	261	252	1 800	1 313	480	247
	6	594	254	1 857	1 259	534	274
	7	105	256	486	1 214	273	311
	8	340	257	1 102	1 185	259	336
	9	359	257	940	1 172	301	349
	10	183	257	1 412	1 171	241	360
	11	81	257	1 418	1 155	195	372
	12	99	261	1 710	1 098	193	395
2009*	1	379	265	844	1 003	367	426
	2	94	269	435	908	509	439
	3	397	274	782	833	517	423
	4	236	280	555	776	1 060	393
	5	272	286	653	739	669	357
	6	335	293	1 364	718	540	325
	7	99	302	245	706	156	313
	8	207	313	674	705	147	322
	9	537	325	1 021	707	303	344
	10	247	338	418	707	246	371
	11	237	351	783	715	311	389
	12	642	364	521	726	390	386
2010*	1	209	374	542	742	193	361
	2	206	384	660	755	224	334

Rakennuskustannukset laskivat maaliskuussa 0,5 prosenttia

Rakennuskustannukset laskivat 0,5 prosenttia vuoden 2010 maaliskuussa edellisen vuoden maaliskuusta. Rakentamisen työ- ja muuten kustannukset laskivat vuodessa 0,3 prosenttia ja muiden kustannusten hinnat 2,5 prosenttia.

Rakennustarvikkeiden hinnat nousivat 0,1 prosenttia. Tarvikkeista kallistuivat eniten seinätaositteet, sähköjohdot ja paneelit, runsaat 10 prosenttia. Myös muiden puutuotteiden hinnat kallistuivat.

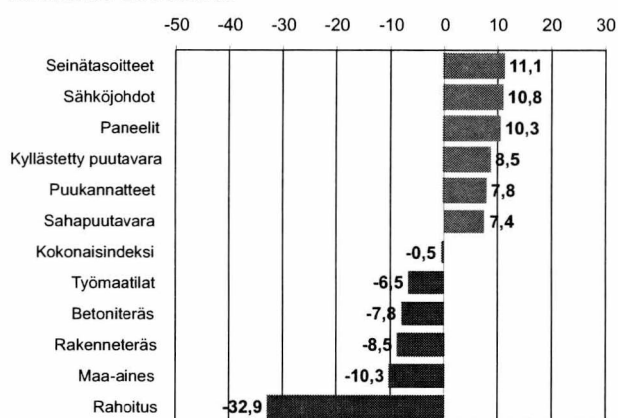
Rakennuskustannusindeksi 2000=100, pisteluku



Rahoituksen hinta halpeni 33 prosenttia ja maa-aineksen 10 prosenttia. Terästen hinnat laskivat edelleen, laskuvauhti näyttää tosin hidastuneen. Myös metallikate sekä metalliovet, -ikkunat ja maa-ainekset halpenivat.

Helmikuusta maaliskuuhun rakennuskustannusten kokonaisindeksi nousi 0,2 prosenttia. Työpanosten ja muiden panosten hinnat pysyivät ennallaan. Sen sijaan tarvikkepanosten hinnat nousivat maaliskuussa 0,4 prosenttia.

Vuoden aikana tapahtuneet suurimmat muutokset, %, maaliskuuta 2010/2009



Rakennuskustannusindeksi 2005=100

Vuosi	kk	Kokonaisindeksi Panokset					Talotyyppit						
		Vuosi- muutos %	Työ- panokset	Vuosi- muutos %	Tarvike- panokset	Vuosi- muutos %	Muut panokset	Vuosi- muutos %	Asuin- kerrostalo	Asuin- pientalo	Toimisto- ja liikerak.	Teollisuus- ja varastorak.	
2005		100,0		100,0		100,0		100,0	100,0	100,0	100,0	100,0	
2006		103,8	3,8	102,2	2,2	104,5	4,5	104,6	103,7	104,3	103,4	103,9	
2007		109,9	5,9	106,1	3,8	112,1	7,3	110,4	110,3	110,7	109,2	109,8	
2008		114,2	3,9	109,9	3,6	116,3	3,7	115,8	114,5	114,3	113,7	114,3	
2009		113,0	-1,1	113,3	3,1	113,8	-2,1	109,6	113,0	112,4	112,3	112,6	
2008	1	111,8	4,4	106,4	1,7	114,5	5,7	113,5	112,6	112,3	111,2	111,2	
	2	112,5	4,6	106,7	1,9	115,4	5,7	114,3	113,1	113,2	111,7	112,0	
	3	113,8	5,4	109,9	4,9	115,8	5,4	115,0	114,6	114,5	113,0	113,4	
	4	114,1	4,3	109,5	3,3	116,5	4,4	115,4	114,6	114,8	113,2	114,0	
	5	114,4	4,3	110,1	4,1	116,5	4,0	116,2	114,6	114,8	113,8	114,3	
	6	114,8	4,5	110,4	4,4	116,8	4,1	117,0	114,9	114,8	114,3	114,9	
	7	115,0	4,3	110,5	4,5	117,2	3,7	117,2	115,1	115,0	114,5	115,3	
	8	115,2	4,2	110,7	4,5	117,4	3,9	116,9	115,2	115,0	114,7	115,4	
	9	115,1	3,6	110,8	4,5	117,1	2,8	117,0	115,0	114,7	114,8	115,2	
	10	115,5	3,3	112,4	4,3	116,9	2,3	117,3	115,3	115,2	115,2	116,1	
	11	114,6	2,5	111,4	3,3	116,1	1,7	116,2	114,6	114,2	114,2	115,2	
	12	113,7	1,6	110,6	2,5	115,6	1,3	113,9	113,9	113,2	113,3	114,3	
2009	1	113,5	1,5	110,7	4,0	115,6	0,9	112,0	113,5	113,0	113,0	114,3	
	2	113,3	0,7	111,5	4,5	114,9	-0,5	111,7	113,4	112,8	112,9	114,1	
	3	113,8	0,0	114,9	4,6	114,1	-1,5	110,4	114,0	113,8	113,2	114,3	
	4	113,3	-0,7	113,8	3,9	113,9	-2,2	110,4	113,6	113,6	112,7	113,8	
	5	113,1	-1,2	113,5	3,1	113,8	-2,4	110,1	113,0	113,0	112,7	113,6	
	6	112,9	-1,7	113,4	2,7	113,4	-2,9	110,0	113,0	112,8	112,6	113,0	
	7	112,8	-1,9	113,4	2,7	113,5	-3,1	109,4	113,1	112,9	112,6	112,9	
	8	112,8	-2,1	113,4	2,4	113,6	-3,2	109,0	113,0	112,7	112,6	112,9	
	9	112,5	-2,2	113,7	2,6	113,2	-3,3	108,1	112,8	112,3	112,3	112,7	
	10	112,7	-2,5	113,8	1,2	113,3	-3,1	108,4	113,0	112,5	112,3	112,9	
	11	112,5	-1,8	113,8	2,2	113,2	-2,5	107,8	113,0	112,4	112,2	112,6	
	12	112,5	-1,0	113,8	2,9	113,3	-2,0	107,7	113,0	112,4	112,3	112,6	
2010	1	113,1	-0,4	114,5	3,4	113,7	-1,6	107,9	113,5	112,8	112,9	113,2	
	2	113,0	-0,2	114,5	2,7	113,7	-1,0	107,7	113,6	112,8	112,9	113,1	
	3	113,2	-0,5	114,5	-0,3	114,2	0,1	107,7	113,9	112,9	113,1	113,3	

Lähde: Tilastokeskus, Rakennuskustannusindeksi

Lisätietoja: tilastokeskus.fi/til/rki

Tiedustelut: Sinikka Kanerva (09) 17 341

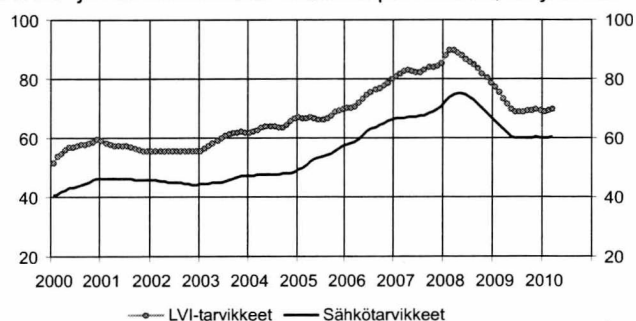
Rakennustarvikkeiden myynnin lasku hidastunut

Maaliskuussa sähkötukkuliikkeiden myynti laski prosentin vuotta aiemmasta. Myynnin arvo oli 59,6 miljoonaa euroa. Ensimmäisellä vuosineljänneksellä myynti oli laskenut 6,4 prosenttia edellisvuodesta.

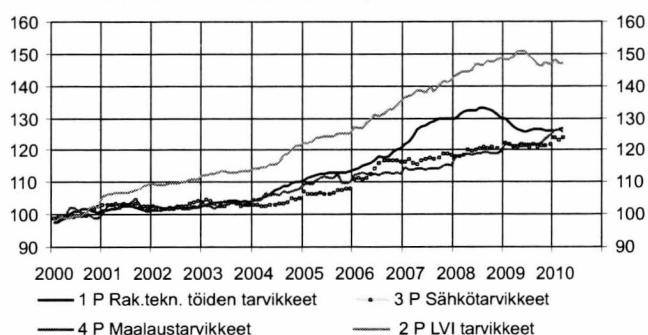
Myös LVI-alan tukkumyynti laski hieman maaliskuussa. Myynnin arvo oli 70,2 miljoonaa euroa, mikä on prosentin vähemmän kuin maaliskuussa 2009.

Kauppan liikevaihtokuvaajan mukaan vähittäisrauta-kaupan liikevaihto supistui viime vuoden viimeisellä neljänneksellä 3,5 prosenttia vuoden 2008 vastaavasta ajasta. Tammikuussa liikevaihdon kehitys pysyi loppuvuoden kaltaisena.

Sähkö- ja LVI-tarvikkeiden tukkukaupan trendit, milj. euroa



Indeksierto-osaindeksit 2000=100



Sähkö- ja LVI-tarvikkeiden tukkukauppa ja tarvikkeiden hinnat

	Sähkötarvikkeiden tukkukauppa			LVI-tarvikkeiden tukkukauppa			Rakennuskustannusindeksi 2000=100, osaindeksit				
	alkuper. milj. euroa	trendi	vuosi-muutos %	alkuper. milj. euroa	trendi	vuosi-muutos %	Rakennus-tekni- töiden tarvikkeet	LVI- tarvikkeet	Sähkö- tarvikkeet ilman talouskojeita	Maalaus- tarvikkeet	
							1 P	2 P	3 P	4 P	
2008	1	68,4	72,4	4,9	79,6	87,9	8,2	130,0	143,1	117,9	118,0
	2	64,4	73,8	12,6	80,8	89,6	20,8	131,2	144,1	118,1	118,0
	3	63,4	74,7	-1,6	75,6	89,6	-8,0	131,8	144,3	118,3	118,3
	4	77,7	75,2	20,7	92,7	88,8	21,2	132,4	144,7	120,0	119,0
	5	80,6	75,1	7,9	92,8	87,8	3,9	132,5	145,1	119,9	118,7
	6	74,4	74,6	5,2	89,4	86,7	3,0	132,5	146,9	120,2	119,0
	7	69,3	73,8	13,4	82,3	85,8	13,4	133,1	146,7	120,6	118,8
	8	73,8	72,8	-3,8	87,1	84,8	-7,8	133,3	146,7	121,2	119,2
	9	88,0	71,7	14,6	99,9	83,5	8,5	132,7	147,7	120,7	119,3
	10	87,0	70,2	-2,9	99,9	81,9	-2,6	132,4	147,3	121,1	119,1
	11	72,5	68,6	-11,7	80,7	80,3	-12,2	131,0	148,3	120,7	119,0
	12	59,6	67,1	7,2	70,9	78,8	6,3	130,0	148,5	119,8	119,8
2009	1	57,4	65,7	-16,1	64,3	77,3	-19,2	129,7	148,1	122,1	121,7
	2	53,8	64,3	-16,5	66,4	75,6	-17,8	128,5	148,3	121,7	121,9
	3	60,1	62,9	-5,2	71,0	73,5	-6,1	127,1	149,1	121,0	121,4
	4	55,9	61,6	-28,1	66,8	71,4	-27,9	126,5	150,9	120,9	121,4
	5	59,1	60,5	-26,7	69,0	69,9	-25,6	126,2	150,8	121,3	122,2
	6	61,4	60,0	-17,5	74,7	69,1	-16,4	125,6	150,8	121,3	121,8
	7	54,4	59,9	-21,5	64,5	68,8	-21,6	126,1	149,2	121,2	121,7
	8	59,9	60,0	-18,9	71,5	68,9	-17,9	126,4	148,2	121,7	121,9
	9	73,9	60,0	-16,1	80,1	69,2	-19,8	126,3	146,5	120,9	121,7
	10	71,1	60,1	-18,2	82,6	69,5	-17,3	126,4	146,3	121,6	122,3
	11	66,6	60,2	-8,1	73,9	69,6	-8,4	125,9	147,3	121,3	123,5
	12	57,7	60,2	-3,3	62,7	69,2	-11,6	126,0	146,6	121,7	124,6
2010	1	50,6	60,1	-11,8	53,9	68,9	-16,2	126,0	148,1	123,8	126,0
	2	50,2	60,2	-6,6	57,9	69,2	-12,8	126,4	146,8	123,1	126,3
	3	59,6	60,4	-1,0	70,2	70,0	-1,1	126,9	147,1	123,8	125,7

Sähkötarvikkeiden otoksessa mukana 14 yritystä, jotka edustavat yli 95 prosenttia Suomen sähkötukkukaupasta. Kuukausittain seurataan 45 tuoteryhmän myyntiä.

LVI-tarvikkeiden luvuissa on mukana neljän yrityksen tiedot. Ne kattavat 95 prosenttia LVI-tarvikkeiden tukkukaupan kokonaisuusmyynnistä.

Lähde: Tilastokeskus, Rakennuskustannusindeksi, Suomen Sähkötukkuliikkeiden Liitto ja Suomen Putkikauppiasyhdistys
Tiedustelut: Tilastokeskus, Sinikka Kanerva (09) 17 341, Sähkötukkuliikkeet Katri Huhtinen (09) 696 3700, sstl.fi
 Putkikauppiasyhdistys, Olle Grönlund (09) 348 3400

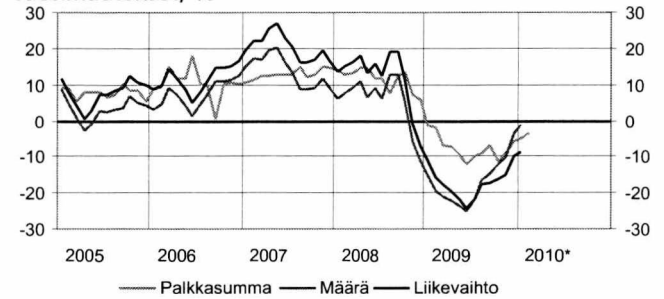
Talonrakennusyritysten liikevaihto laski edelleen

Talonrakentamisen liikevaihto väheni marras-tammikuussa 8,6 prosenttia ja erikoistuneen rakennustoiminnan 12,3 prosenttia vuotta aiemmasta. Molemmilla toimialoilla liikevaihdon lasku näyttäisi edelleen hidastuvan. Tammikuussa 2010 erikoistuneen rakennustoiminnan liikevaihdossa vähenemistä oli 12,2 prosenttia ja talonrakentamisessa 11,7 prosenttia edellisen vuoden vastaavista ajankohdista.

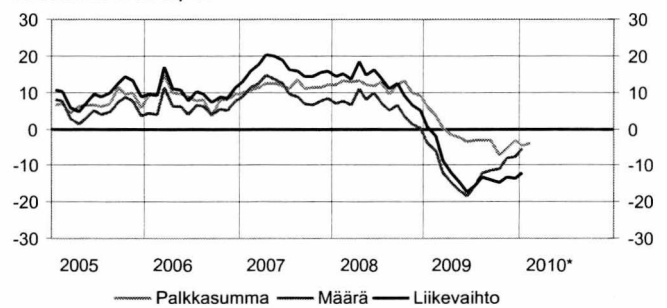
Talonrakennusyritysten myynnin määrä väheni marras-tammikuussa 1,4 prosenttia ja erikoistuneen rakennustoiminnan 5,4 prosenttia vuotta aiempaan verrattuna. Tammikuussa 2010 talonrakennusyritysten myynnin määrä väheni 3,4 prosenttia vuoden 2009 tammikuuhun verrattuna. Erikoistuneessa rakennustoiminnassa vähenemistä oli 3,9 prosenttia.

Talonrakentamisen toimialalla vuoden 2009 joulu-helmikuussa palkkasumma supistui 3,6 prosenttia ja erikoistuneen rakennustoiminnan 3,8 prosenttia vuoden takaisin vastaaviin ajanjaksoihin verrattuna. Helmikuussa talonrakentamisen ja erikoistuneen rakennustoiminnan palkkasumat supistuivat 3 prosenttia vuoden 2009 helmikuusta.

Talonrakentamisen TOL41 kuukausikuvaajien vuosimuutokset, %



Erikoistuneen rakentamisen TOL 43 kuukausikuvaajien vuosimuutokset, %



Talonrakentamisen kuukausikuvaajat TOL2008

	Liikevaihtoindeksi 2005=100				Palkkasummaindeksi 2005=100				Myynnin määräindeksi 2005=100			
	41 Talonrakentaminen		43 Erikoistunut rakennustoiminta		41 Talonrakentaminen		43 Erikoistunut rakennustoiminta		41 Talonrakentaminen		43 Erikoistunut rakennustoiminta	
	Alku-peräinen	Vuosi-muutos %	Alku-peräinen	Vuosi-muutos %	Alku-peräinen	Vuosi-muutos %	Alku-peräinen	Vuosi-muutos %	Alku-peräinen	Vuosi-muutos %	Alku-peräinen	Vuosi-muutos %
2005	100,0		100,0		100,0		100,0		100,0		100,0	
2006	112,7	12,7	110,4	10,4	110,6	10,6	108,9	8,9	108,4	8,4	106,3	6,3
2007	135,1	20,0	130,0	17,8	125,4	13,4	121,9	11,9	123,0	13,4	118,3	11,3
2008	147,5	9,1	143,3	10,2	138,2	10,2	135,4	11,1	126,6	3,0	122,9	3,9
2009	145,3	-1,5	142,3	-0,6	127,4	-7,9	131,8	-2,6	124,4	-1,8	121,8	-0,9
2008												
1	120,8	13,4	108,0	14,4	111,1	14,0	111,3	12,0	106,1	6,0	94,9	6,9
2	130,3	15,2	118,8	15,0	134,2	12,9	131,6	13,2	114,1	7,7	104,0	7,5
3	126,9	16,2	121,0	13,5	122,6	13,1	124,1	12,9	110,9	9,0	105,7	6,5
4	149,5	18,0	138,1	18,3	130,4	14,7	124,4	13,4	130,1	10,9	120,2	11,2
5	149,4	13,3	141,7	14,7	145,9	14,7	138,0	12,1	129,2	6,7	122,5	8,0
6	161,7	15,9	155,9	16,4	179,7	11,6	154,2	11,9	139,0	9,3	134,0	9,8
7	143,1	12,6	144,7	13,8	143,7	11,7	148,5	12,8	122,5	6,3	123,9	7,5
8	178,2	19,2	141,8	11,1	138,4	7,6	141,8	9,4	151,8	12,7	120,8	5,0
9	164,3	19,1	159,5	12,6	133,5	12,4	132,3	12,3	139,5	12,7	135,4	6,6
10	155,8	11,2	163,9	9,0	148,6	13,6	144,9	13,3	131,9	5,5	138,8	3,4
11	146,9	-1,0	144,1	6,4	127,5	7,1	129,2	9,9	124,2	-5,8	121,9	1,2
12	143,1	-7,1	181,8	4,9	143,2	5,8	144,1	9,1	120,9	-11,4	153,8	0,1
2009												
1	94,7	-11,1	97,2	0,5	108,6	-1,4	123,8	6,2	79,6	-15,0	81,7	-4,0
2	101,7	-16,0	104,1	-1,9	119,7	-2,2	120,2	3,5	85,7	-19,5	87,7	-6,0
3	114,1	-17,9	116,6	-8,6	114,6	-6,8	123,1	0,0	96,4	-21,0	98,6	-12,1
4	111,3	-19,6	111,8	-12,0	125,2	-7,1	130,6	-1,6	94,5	-22,2	94,9	-14,9
5	108,3	-21,7	113,2	-14,8	120,8	-9,6	123,0	-2,5	92,3	-23,5	96,5	-16,9
6	129,0	-24,3	135,7	-17,2	154,1	-12,3	147,7	-3,7	111,1	-25,3	116,9	-18,3
7	117,8	-21,8	124,2	-15,6	148,6	-9,8	156,2	-3,1	102,4	-21,8	108,1	-15,6
8	150,2	-17,8	123,1	-13,4	117,5	-9,0	126,5	-3,2	132,1	-16,4	108,3	-12,0
9	134,1	-17,2	136,1	-14,0	120,7	-6,9	126,6	-3,1	119,0	-14,6	120,8	-11,3
10	134,1	-16,0	137,0	-14,8	133,7	-11,6	135,2	-7,3	120,2	-12,3	122,8	-10,9
11	128,7	-15,0	132,7	-13,2	118,5	-8,9	121,9	-5,6	116,4	-10,1	120,1	-8,2
12	139,2	-9,8	153,1	-13,7	142,6	-5,8	148,0	-3,1	126,9	-3,6	139,6	-7,7
2010												
1	83,6	-8,6	85,3	-12,3	99,6	-4,9	109,1	-4,6	76,9	-1,4	78,5	-5,4
2					116,0	-3,6	116,4	-3,8				

Vuosimuutos on alkuperäisen sarjan kolmen viimeisimmän kuukauden keskiarvon muutos edellisen vuoden vastaavasta ajankohdasta. Tilastossa otettiin tammikuun 2009 tiedoista alkaen käyttöön uusi toimialaluokitus TOL2008 sekä uusi perusvuosi 2005=100

Lähde: Tilastokeskus, Rakentamisen kuukausikuvaajat Lisätietoja: tilastokeskus.fi/til/riv Tiedustelut: Ulla Virtanen (09) 17 341

Maaliskuussa 18 800 työtöntä talonrakentajaa

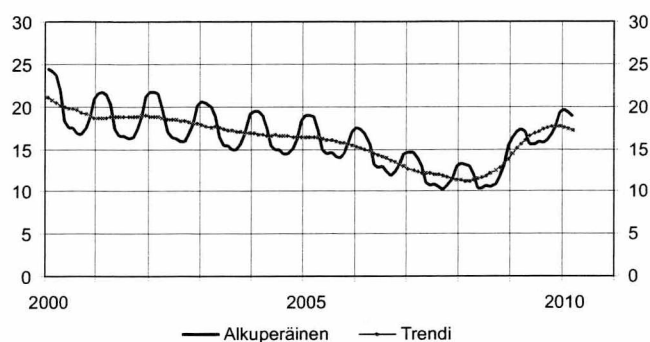
Talonrakentamisen toimialalla oli maaliskuussa 18 800 työtöntä työnhakijaa. Määrä on 8,6 prosenttia suurempi kuin vuotta aiemmin, jolloin työttömiä oli alalla 17 300 henkeä. Helmikuusta maaliskuuhun työttömien talonrakentajien määrä väheni noin 500 hengellä.

Talonrakennusalan avointen työpaikkojen määrä maaliskuussa oli 905, mikä on yli 400 paikkaa enem-

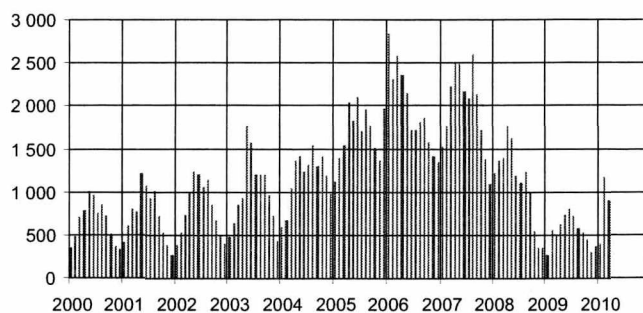
män kuin vuosi sitten. Toimialan avointen työpaikkojen määrä on kasvanut jo useamman kuukauden.

Tiedot talonrakennusalan työllisistä julkaistaan vain neljännesvuosittain.

Talonrakennusalan työttömät, 1 000 henkeä



Talonrakennusalan avoimet työpaikat



Talonrakennusalan työllisyys

		Työttömät (TEM)		Avoimet työpaikat (TEM)			
		1 000 henkeä	Trendi	Vuosi- muutos %	kpl	Vuosi- muutos %	
2005	k.a.	16,1		-3	1 690	44	
2006	k.a.	14,2		-12	1 972	17	
2007	k.a.	12,0		-14	1 972	0	
2008	k.a.	12,0		0	1 095	-44	
2009	k.a.	16,7		39	536	-54	
2008	7	10,7	11,9	-2	1106	-47	
	8	10,6	12,2	1	1230	-53	
	9	10,8	12,5	6	995	-53	
	10	11,8	12,9	11	542	-69	
	11	13,1	13,3	14	351	-75	
	12	15,3	13,9	19	347	-68	
	2009	1	16,4	14,5	24	279	-77
		2	17,0	15,1	29	567	-58
		3	17,3	15,6	33	495	-65
		4	17,0	16,1	41	618	-65
		5	15,5	16,5	49	730	-55
		6	15,6	16,8	51	798	-33
7		15,9	17,1	49	722	-35	
8		15,8	17,3	49	585	-52	
9		16,0	17,5	48	522	-48	
10		16,8	17,7	42	451	-17	
11		17,6	17,7	34	302	-14	
12		19,3	17,7	26	367	6	
2010	1	19,6	17,6	19	395	42	
	2	19,3	17,4	13	1174	107	
	3	18,8	17,2	9	905	83	

Lähde: Tilastokeskus, Työvoimatutkimus, Työ- ja elinkeinoministeriö

Lisätietoja: Tilastokeskus.fi/til/tyti, tem.fi

Tiedustelut: TK Kalle Sinivuori ja Työ- ja elinkeinoministeriö, Työnvälitystilasto 010 60 4001

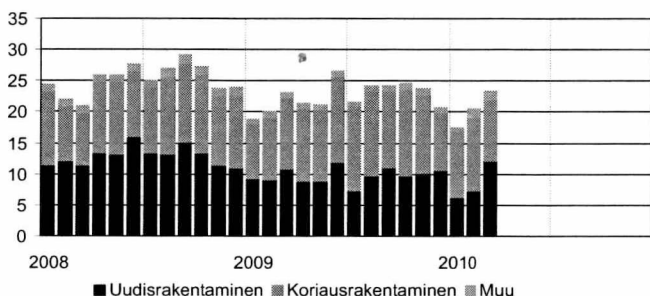
Korjausrakentamisen tehtyjen työtuntien osuus kasvoi maaliskuussa

Ammattirakentajien työtunteja kertyi maaliskuussa 23,3 miljoonaa tuntia. Määrä on pysynyt samalla tasolla kuin vuoden 2009 maaliskuussa. Uudisrakentamisesta tehtyjä työtunteja oli 12,2 miljoonaa, mikä on 14 prosenttia enemmän kuin vuotta aiemmin. Korjausrakentamisessa tehdyt työtunnit sen sijaan vähenivät lähes 15 prosenttia vuotta aiemmasta ja niiden osuus kaikista talonrakentamisesta tehdyistä tunneista on runsaat 40 prosenttia.

Korjausrakentamisesta tehdyistä 9,8 miljoonasta työtunnista 63 prosenttia kertyi asuinrakennusten korjaamisesta ja 37 prosenttia muiden rakennusten korjaustöistä.

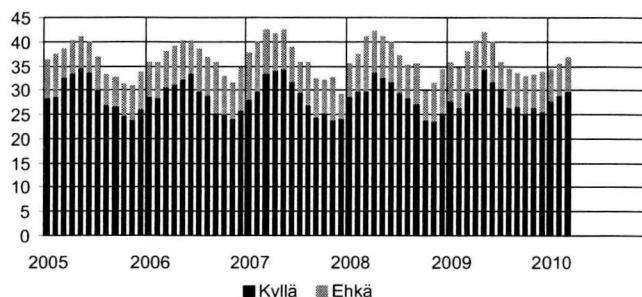
Maaliskuun Kuluttajabarometrin mukaan kotitalouksista lähes 30 prosenttia aikoi korjata asuntoaan

Talonrakennusalan ammattirakentajien työtuntijakauma, milj. tuntia, TOL 2008

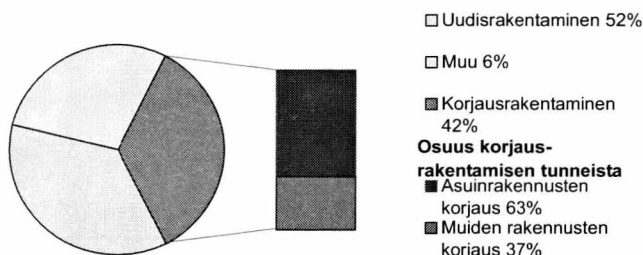


varmasti ja 7 prosenttia mahdollisesti. Peruskorjausta aikoi 15,3 prosenttia kotitalouksista ja 7,2 prosenttia harkitsi sitä.

Kotitalouksien asunnon korjausaikomukset, prosenttia kotitalouksista



Talonrakennusalan ammattirakentajien (TOL 2008) työtuntijakauma helmikuussa 2010



Korjausrakentaminen

Vuosi	kk	Kotitalouksien asunnon korjausaikomukset				Talonrakennusalan ammattirakentajien työtunnit TOL 2008 ¹⁾				Korjausrakentamisen tuntien jakauma, %	
		Prosenttia kotitalouksista				milj. tuntia					
		Asunnon korjaus kyllä	Peruskorjaus ehkä	Asunnon korjaus kyllä	Peruskorjaus ehkä	Yhteensä	Uudisrakentaminen	Korjausrakentaminen	Muu	Asuinrakennusten korjaus	Muiden rakennusten korjaus
2008	7	29,5	7,5	15,1	8,5	25,1	13,3	10,7	1,1	55,2	44,8
	8	28,5	6,7	15,7	6,6	26,9	13,1	12,7	1,1	52,7	47,3
	9	27,2	8,2	15,7	7,1	29,1	15,2	12,6	1,3	54,2	45,8
	10	24,0	5,8	13,7	6,3	27,3	13,5	12,6	1,2	74,9	25,1
	11	23,7	7,8	15,0	6,8	23,7	11,4	11,3	1,0	48,7	51,3
	12	25,3	9,1	14,1	6,9	24,0	11,0	12,0	1,0	51,0	49,0
2009	1	27,9	7,9	14,4	6,2	18,8	9,3	8,8	0,7	44,4	55,6
	2	26,4	8,3	15,5	8,4	20,1	9,1	10,2	0,8	59,4	40,6
	3	29,5	8,6	16,4	8,2	23,2	10,7	11,5	1,0	58,4	41,6
	4	30,5	9,7	18,7	7,3	21,3	8,8	11,8	0,7	57,4	42,6
	5	34,4	7,4	18,1	6,9	21,1	8,9	11,5	0,7	63,8	36,2
	6	31,9	8,1	16,3	7,2	26,6	11,9	13,9	0,8	58,5	41,5
	7	30,3	5,3	15,6	6,7	21,5	7,3	13,6	0,6	57,8	42,2
	8	26,5	7,7	16,0	6,8	24,1	9,7	13,6	0,8	60,9	39,1
	9	26,8	6,6	15,4	7,8	24,2	11,0	12,4	0,8	62,8	37,2
	10	25,4	7,4	15,5	6,1	24,7	9,8	13,8	1,1	64,9	35,1
	11	26,5	6,7	16,0	7,9	23,8	10,1	12,8	0,9	65,5	34,5
	12	25,5	8,2	16,7	6,2	20,7	10,6	9,3	0,8	59,0	41,0
2010	1	27,8	6,4	15,6	6,3	17,5	6,3	10,5	0,7	59,0	41,0
	2	29,0	6,4	15,7	7,1	20,5	7,4	11,8	1,3	68,3	31,7
	3	29,9	7,0	15,3	7,2	23,3	12,2	9,8	1,4	63,1	36,9

1) Tiedot perustuvat Työvoimatutkimukseen, jossa siirryttiin TOL 2008 luokitukseen vuoden 2009 alusta. Työtunnit sisältävät talonrakentamisen ja erikoistuneen rakentamisen tunnit.

Lähde: Tilastokeskus, Kuluttajabarometri ja Korjausrakentaminen
Tiedustelut: Pertti Kangassalo ja Kaj Isaksson (09) 17 341

Uusimmat suuret rakennuskohteet

Kunta	Luvan myöntökk	Omistajan nimi		Rakennustyyppi	Tilavuus, m ³	Aloituskk
Vantaa	201002	KOY GRAND CARGO TERMINAL 2	uusi	Varastorak.	56 030	
Vantaa	201002	KOY GRAND CARGO TERMINAL 2	uusi	Varastorak.	69 960	
Nokia	201002	VIHOLAN LIIKEKESKUS OY	uusi	Liikerak.	63 240	
Kokkola	201002	LIKELAITOS KOKKOLAN SATAMA	uusi	Varastorak.	68 500	201002
Hyvinkää	201002	BG-LIIKEKIINTEISTÖT OY	uusi	Varastorak.	130 760	
Helsinki	201002	SUOMEN MESSUT OSUUSKUNTA	laaj.	Liikenteen rak.	109 359	
Espoo	201002	KOY FALCON GENTTI	uusi	Toimistorak.	52 149	
Espoo	201002	ESPOON KAUPUNKI	uusi	Opetusrak.	54 900	
Vantaa	201001	KOY VANTAAN HONKATALO	uusi	Varastorak.	240 237	
Oulu	201001	LEHTONEN YHTIÖT OY	uusi	Varastorak.	57 000	201001
Helsinki	201001	AS OY HELSINGIN VANHALINNA	uusi	Asuinrak.	144 390	201002
Helsinki	201001	HELSINGIN JA UUDENMAAN SAIRAAHOITOPUIRI	uusi	Liikenteen rak.	211 592	
Helsinki	201001	PELASTUSLAITOS	uusi	Palo- ja pelastusrak.	56 960	
Ylivieska	200912	KPO-KIINTEISTÖT OY	uusi	Liikerak.	135 950	
Lempäälä	200912	SOK KESKUSKUNTA	uusi	Varastorak.	53 355	
Kuopio	200912	KUOPION KAUPUNKI	laaj.	Liikenteen rak.	101 395	
Kaarina	200912	KOY KAARINANTIE 700	laaj.	Teollisuusrak.	56 080	
Iisalmi	200912	APK-KIINTEISTÖT OY	uusi	Liikerak.	68 450	201001
Hyvinkää	200912	KOY HYVINKÄÄN HÄMEENKATU 9	uusi	Liikerak.	197 800	200912
Hyvinkää	200912	KOY FICRE	uusi	Liikerak.	192 940	
Hyvinkää	200912	KOY HYVINKÄÄN KAUPPAKUJA 2	laaj.	Liikerak.	141 672	
Helsinki	200912	KIINTEISTÖVIRASTO/TILAKESKUS	uusi	Hoitoalan rak.	74 500	
Helsinki	200912	SUOMEN MESSUT OSUUSKUNTA	laaj.	Kokoontumisrak.	314 970	
Tampere	200911	C-CAPITAL OY	uusi	Liikerak.	180 980	200912
Lahti	200911	LAHTI ENERGIA OY	uusi	Teollisuusrak.	53 700	
Hämeenlinna	200911	KARISTO OY	laaj.	Liikerak.	53 250	
Hamina	200911	HAMINA GARGO TERMINAL	uusi	Varastorak.	138 295	
Espoo	200911	KOY KEILARANNANPUISTO	laaj.	Toimistorak.	84 487	200912
Kouvola	200910	OSUUSKAUPPA YMPÄRISTÖ	laaj.	Liikerak.	157 219	201001
Kouvola	200910	OSUUSKAUPPA YMPÄRISTÖ	laaj.	Liikenteen rak.	189 630	201001
Helsinki	200910	KIINTEISTÖVIRASTO/TILAKESKUS	uusi	Hoitoalan rak.	50 261	200912
Vantaa	200909	AS OY VANTAAN KIVIVUORENLAKI	uusi	Liikerak.	108 500	
Vantaa	200909	KOY VANTAAN HARKKOKUJA 2	uusi	Liikerak.	63 330	201001
Seinäjäki	200909	SENAATTI-KIINTEISTÖT	uusi	Toimistorak.	75 000	
Närpiö	200909	BÖRJE IVARS AB	uusi	Maatalousrak.	69 444	
Nastola	200909	LIIKUNTAKESKUS PAJULAHTI	uusi	Kokoontumisrak.	176 120	200909
Mustasaari	200909	WESTENERGY OY AB	uusi	Teollisuusrak.	218 600	
Lapua	200909	LAPUAN KAUPUNKI	uusi	Kokoontumisrak.	92 000	201001
Kuopio	200909	JUNTTAN OY	laaj.	Teollisuusrak.	68 900	
Kerava	200909	LASSILA & TIKANOJA OYJ	uusi	Teollisuusrak.	83 700	200910
Helsinki	200909	MYLLYPURON OSTOSKESKUS OY	uusi	Asuinrak.	57 517	
Espoo	200909	ESPOON KAUPUNKI	uusi	Varastorak.	56 700	
Vantaa	200908	NELF HAXLOG REAL ESTATE OY	uusi	Varastorak.	152 300	
Rovaniemi	200908	KOY ROVANIEMEN TERRA	uusi	Liikerak.	71 410	200909
Pori	200908	PORIN KAUPUNKI	uusi	Kokoontumisrak.	52 760	200910
Nurmijärvi	200908	KOY ILVESVUORENKATU 4	uusi	Teollisuusrak.	118 687	
Mikkeli	200908	MIKKELIN TORIPARKKI OY	uusi	Liikenteen rak.	71 586	200909
Kerava	200908	KOY HELSINGIN KIVIKON KALATALO	uusi	Teollisuusrak.	54 400	
Imatra	200908	KOY VAALIMAANTIE	uusi	Liikerak.	53 200	200908
Jyväskylä	200907	KOY JYVÄSKYLÄN SORASTAJANTIE 1	uusi	Liikerak.	131 350	200907
Vantaa	200906	RATAHALLINTOKESKUS	uusi	Liikenteen rak.	152 551	
Vantaa	200906	RATAHALLINTOKESKUS	uusi	Liikenteen rak.	157 696	
Vantaa	200906	RATAHALLINTOKESKUS	uusi	Liikenteen rak.	87 310	
Toholampi	200906	MAUNO HAUTALA OY	uusi	Varastorak.	61 801	200907
Seinäjäki	200906	BOTNIA FREEZE OY	uusi	Varastorak.	75 450	200908
Lahti	200906	KOY LAHDEN MAKASIINIKATU 3	uusi	Varastorak.	170 920	
Kerava	200906	KESKON ELÄKEKASSA	uusi	Varastorak.	350 230	200907
Seinäjäki	200905	SEINÄJOEN PUUTARHA OY SEPU	laaj.	Maatalousrak.	83 000	
Raisio	200905	VIRTANEN YHTIÖT OY	laaj.	Liikerak.	103 000	200912
Nokia	200905	PIRKANMAAN OSUUSKAUPPA	uusi	Liikerak.	182 954	200908
Lappeenranta	200905	OY RAILTRANS LTD	uusi	Varastorak.	64 830	
Kuopio	200905	KOY MAUNOLA	uusi	Liikerak.	118 800	200906
Kotka	200905	OSUUSKAUPPA YMPYRÄ	laaj.	Liikerak.	74 826	200912
Helsinki	200905	KIINT OY KANNELMÄEN KAUPPAKESKUS	laaj.	Liikerak.	404 990	200911
Tampere	200904	IKEA OY	uusi	Liikerak.	268 500	200905

Verkkopalveluun lisätty vastaava luettelo suurimmista asuinrakennuskohteista
Taulukko 1.6 Uusimmat suuret asuinrakennuskohteet

Lähde: Väestörekisterikeskus, Väestötietojärjestelmä

Tiedustelut: Tommi Niemi (09) 22 9161



Port Payé
Finlande
126676
Itella Oyj

ECONOMY

Rakentaminen 2010
Byggandet
Construction

Myynti:

Tilastokeskus,
markkinointipalvelut
PL 4C
00022 TILASTOKESKUS
Puh. (09) 1734 2011
Faksi (09) 1734 2500
myynti@tilastokeskus.fi
www.tilastokeskus.fi

Käyntiosoite:

Työpajankatu 13
00580 Helsinki

ISSN 1795-5165

= Suomen virallinen tilasto

ISSN 1796-2358 (pdf)

ISSN 1238-7142 (print)

Tuotenumero 3310 (print)

Tuotenumero 3311 (pdf)