

SVT

Producentprisindex
Producer price indices
Toukokuu – Maj – May

18.6.1996

Julkaistavissa klo 7.00
Får publiceras kl. 7.00
May be released at 7 a.m.

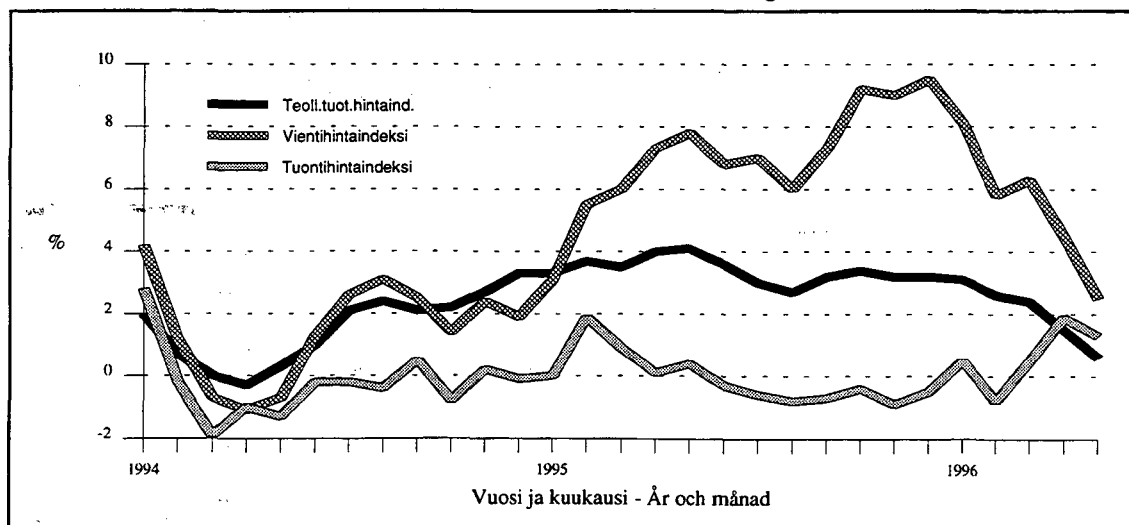
Kokonaisindeksit 1990 = 100 Totalindex

	1996 Toukokuu Maj	1996:04- 1996:05 %	1995:05- 1996:05 %
Tukkuhintaaindeksi – Partiprisindex	110.2	-0,3	0,4
Teollisuuden tuottajahintaindeksi – Producentprisindex för industrin	111.4	-0,3	0,6
Kotimarkkinoiden perushintaindeksi – Basprisindex för hemmamarknadsvaror	105.9	-0,3	-2,2
Vientihintaindeksi – Exportprisindex	121.8	-0,5	2,5
Tuontihintaindeksi – Importprisindex	121.8	-0,4	1,3

Kokonaisindeksit 1949 = 100 Totalindex

Tukkuhintaaindeksi – Partiprisindex	1575
Tuotannon hintaindeksi – Produktionsprisindex	1605
Viennin hintaindeksi (fob) – Exportprisindex	1692
Tuonnin hintaindeksi (cif) – Importprisindex	1210

Indeksien vuosimuutokset - Årsförändringar för indextal



Tuottajahintaindeksit 1990 = 100, indeksiluvut ja vuosimuutokset
Producentprisindex 1990 = 100, indextalen och årsförändringar
Producer price indices 1990 = 100, indexnumbers and year-on-year changes

Vuosi ja kuukausi År och månad Year and month	Tukkuhintaaindeksi Partiprisindex Wholesale price index		Teollisuuden tuottajahintaindeksi Producentprisindex för industrin Producer price index for manufactured products		Kotimarkkinoiden perushintaindeksi Basprisindex för hemmamarknadsvaror Basic price index for domestic supply		Vientihintaaindeksi Exportprisindex Export price index		Tuontihintaaindeksi Importprisindex Import price index	
	Indeksi	%/v	Indeksi	%/v	Indeksi	%/v	Indeksi	%/v	Indeksi	%/v
	Index	%/år	Index	%/år	Index	%/år	Index	%/år	Index	%/år
1993	107.8	4,7	105.5	3,9	104.8	3,3	109.7	6,4	119.6	10,1
1994	109.5	1,6	107.1	1,5	106.2	1,4	111.4	1,5	119.3	-0,2
1995	109.7	0,2	110.8	3,4	106.9	0,7	119.2	7,0	119.2	-0,1
1995										
1	109.8	1,3	109.1	3,3	107.0	2,2	114.0	3,1	118.5	0,0
2	109.7	1,2	109.5	3,7	107.5	2,3	115.7	5,5	120.3	1,9
3	109.7	0,9	109.4	3,5	107.5	2,0	115.8	6,0	119.8	0,9
4	109.8	0,7	110.1	4,0	108.0	2,1	117.2	7,3	120.0	0,1
5	109.8	0,7	110.8	4,1	108.3	2,3	118.8	7,8	120.2	0,4
6	109.7	0,1	110.8	3,6	108.1	1,9	119.1	6,8	119.8	-0,3
7	109.6	-0,3	110.9	3,0	107.8	1,2	120.0	7,0	119.2	-0,6
8	109.5	-0,5	111.1	2,7	105.8	-0,9	120.0	6,0	119.2	-0,8
9	109.8	-0,4	111.8	3,2	106.0	-0,9	121.6	7,3	119.2	-0,7
10	109.8	-0,5	112.1	3,4	105.9	-1,1	122.6	9,2	118.4	-0,4
11	109.6	-0,6	111.9	3,2	105.7	-1,4	122.7	9,0	118.1	-0,9
12	109.7	-0,5	112.1	3,2	105.7	-1,4	123.0	9,5	118.2	-0,5
1996										
1	110.5	0,6	112.4	3,1	106.2	-0,8	123.2	8,1	119.1	0,5
2	110.6	0,8	112.3	2,6	106.1	-1,3	122.4	5,8	119.3	-0,8
3	110.3	0,5	112.0	2,4	106.0	-1,4	123.2	6,3	120.4	0,5
4	110.6	0,7	111.7	1,5	106.1	-1,7	122.5	4,5	122.2	1,9
5	110.2	0,4	111.4	0,6	105.9	-2,2	121.8	2,5	121.8	1,3
6										
7										
8										
9										
10										
11										
12										

Tuottajahintaindeksit 1949 = 100, indeksiluvut – Producentprisindex 1949 = 100, indextalen

Vuosi ja kuukausi År och månad	Tukkuhintaaindeksi Partiprisindex	Tuotannon hintaind. Produktionsprisindex	Viennin hintaindeksi (fob) Exportprisindex	Tuonnin hintaindeksi (cif) Importprisindex
	1993	1540	1520	1524
1994	1565	1544	1547	1186
1995	1567	1596	1656	1185
1996				
1	1579	1619	1712	1183
2	1580	1618	1700	1186
3	1575	1613	1710	1196
4	1580	1609	1701	1214
5	1575	1605	1692	1210
6				
7				
8				
9				
10				
11				
12				

Tukkuhintaindeksi 1990=100 – Partiprisindex 1990=100 – Wholesale price index 1990=100

TAVARARYHMÄT NACE-TOL:N MUKAAN VARUGRUPPER ENLIGT NACE-NI COMMODITY GROUPS ACCORDING TO NACE	KOTIMAISET TAVARAT INHEMSKA VAROR DOMESTIC GOODS	TUONTI- TAVARAT IMPORT- VAROR IMPORT GOODS	YHTEENSÄ TOTALT TOTAL		% - MUUTOKSET %- FÖRÄNDRINGAR PERCENTAGE CHANGES	
			1996:5	1996:4	1996:4- 1996:5	1995:5- 1996:5
A - E KOKONAINDEKSI - TOTALINDEX	106.2	119.1	110.2	110.6	-0.3	0.4
01 MAATALOUSTUOTTEET	70.5	146.7	79.9	80.0	-0.1	-1.5
02 JORDBRUKSPRODUKTER						
02 METSÄTALOUSTUOTTEET	85.6	112.8	87.1	90.1	-3.3	-4.0
02 SKOGSBRUKSPRODUKTER						
C MINERAALIT - MINERAL	103.0	112.4	110.7	117.6	-5.8	4.6
CA ENERGIAMINERAALIT - ENERGIMINERAL		103.1	102.7	116.5	-11.9	7.8
D TEOLLISUUSTUOTTEET	108.9	119.2	112.6	112.7	-0.1	0.4
INDUSTRIPRODUKTER						
DA ELINTARVIKKEET, JUOMAT & TUPAKKA	97.8	104.9	98.3	98.2	0.1	0.7
LIVSMEDEL, DRYCKER & TOBAK						
DB TEKSTIILIT JA VAATTEET	119.7	107.1	112.7	112.5	0.2	0.2
TEXTILER OCH KLÄDER						
DD PUUTAVARA JA PUUTUOTTEET	92.5	128.0	93.8	94.1	-0.3	-7.3
TRÄ OCH VAROR AV TRÄ						
21 SELLULOOSA, PAPERI & PAPERITUOTT.	100.5	114.1	101.5	105.3	-3.6	-12.3
CELLULOOSA, PAPPER & PAPPERSVAROR						
22 KUSTANNUS- JA PAINOTUOTTEET	115.4		118.0	117.6	0.3	6.0
FÖRLAGSARTIKLAR OCH GRAFISKA PROD						
232 ÖLJYTUOTTEET - PETROLEUMPRODUKTER	139.8	150.2	142.1	143.0	-0.6	11.0
DG KEMIKAALIT & KEMIALLISET TUOTTEET	106.8	115.0	110.6	109.9	0.6	-2.7
KEMIKALIER & KEMISKA PRODUKTER						
DH KUMI- JA MUOVITUOTTEET	113.5	123.9	119.1	119.7	-0.6	-0.7
GUMMI- OCH PLASTVAROR						
DI EI-METALLISET MINERAALITUOTTEET	107.8	115.0	108.7	108.1	0.5	1.3
ICKE-METALLISKA MINERALISKA PROD.						
27 PERUSMETALLIT	118.0	125.7	120.7	120.8	-0.1	-3.1
BASMETALLER						
271 RAUTA, TERÄS JA RAUTASEOKSET	113.8	117.2	114.9	115.0	-0.1	-4.1
JÄRN, STÅL OCH FERROLEGERINGAR						
274 MUUT KUIN RAUTAMETALLIT	120.6	137.1	126.1	123.8	1.8	-2.0
ANDRA METALLER ÄN JÄRN						
28 METALLITUOTTEET - METALLVAROR	115.4	131.3	119.9	119.4	0.4	3.1
DK KONEET JA LAITTEET	120.1	125.7	123.4	122.7	0.6	2.5
MASKINER OCH UTRUSTNING						
DL SÄHKÖTEKNISET TUOTTEET JA						
OPTISET LAITTEET	98.8	104.9	103.0	103.3	-0.3	-1.5
EL- OCH OPTIKPRODUKTER						
DM KULKUNEUVOT - TRANSPORTMEDEL	136.2	127.8	129.7	129.6	0.1	1.9
E SÄHKÖ, KAASU, LÄMPÖ JA VESI	125.7		124.5	124.5	0.0	2.3
EL, GAS, VÄRME OCH VATTEN						
401 SÄHKÖ - EL	125.3		123.7	123.7	0.0	3.1
KÄYTTÖTARKOITUS - ANVÄNDNINGSSYFTE						
1 RAAKA-AINEET & TUOT.HYÖDYKKEET	103.7	125.8	109.4	110.3	-0.8	-0.3
RÄVAROR & PROD.FÖRNÖDENHETER						
2 KULUTUSTAVARAT	110.5	116.1	112.3	111.8	0.4	1.7
KONSUMTIONSVAROR						
3 INVESTOINTITAVARAT	108.5	108.4	108.4	108.3	0.1	0.3
INVESTERINGSVAROR						

Tukkuhintaindeksi 1990 =100 mittaa Suomessa käytettävien tavaroiden verollisten hankintahintojen kehitystä. Indeksiin sisältyy sekä kotimaisia tavaroita että tuontitavaroita. Tukkuhintaindeksi sisältää arvonlisäveron ja muut välilliset verot. Kotimaisten tavaroiden tukkuhintana on tehtaan hinta + arvonlisävero ja muut välilliset verot. Tuontitavaroiden tukkuhintana on tuonnin cif-hinta + tullit, tuontimaksut, tasausvero + arvonlisävero ja muut välilliset verot.

Tukkuhintaindeksi vastaa kysymykseen: Miten kotimaassa käytettävien tavaroiden verolliset hankintahinnat ovat kehittyneet.

Partiprisindex 1990=100 mäter utvecklingen för de skattebelagda anskaffningspriserna på varor som används i Finland. Indexet omfattar både inhemska varor och importvaror. Partiprisindexet inbegriper mervärdesskatt och andra indirekta skatter. Partipriset på inhemska varor är fabrikspriset + mervärdesskatt och andra indirekta skatter. Partipriset på importvaror är cif-priset + tullar, importavgifter, utjämningsskatt + mervärdesskatt och andra indirekta skatter.

Partiprisindexet anger hur de skattebelagda anskaffningspriserna på varor som används i hemlandet har utvecklats.

Teollisuuden tuottajahintaindeksi 1990=100 – Producentprisindex för industrin 1990=100 – Producer price index for manufactured products 1990=100

TAVARARYHMÄT NACE-TOL:N MUKAAN VARUGRUPPER ENLIGT NACE-NI COMMODITY GROUPS ACCORDING TO NACE	KOTIMARK- KINATAVARAT HEMMAMARK- NADSVAROR DOMESTIC GOODS	VIENTI- TAVARAT EXPORT- VAROR EXPORT GOODS	YHTEENSÄ TOTALT TOTAL		% -MUUTOKSET %-FÖRÄNDRINGAR PERCENTAGE CHANGES	
			1996:5	1996:4	1996:4- 1996:5	1995:5- 1996:5
C - E KOKONAISINDEKSI - TOTALINDEX	107.7	120.0	111.4	111.7	-0.3	0.6
C MINERAALIT - MINERAL	94.6		95.9	95.9	-0.0	-1.4
D TEOLLISUUSTUOTTEET INDUSTRIPRODUKTER	105.1	120.0	110.1	110.4	-0.3	0.2
DA ELINTARVIKKEET, JUOMAT & TUPAKKA LIVSMEDEL, DRYCKER & TOBAK	92.0	110.1	92.6	92.6	0.1	-1.1
DB TEKSTIILIT JA VAATTEET TEXTILER OCH KLÄDER	120.4	125.8	121.9	121.8	0.2	2.0
DD PUUTAVARA JA PUUTUOTTEET TRÄ OCH VAROR AV TRÄ	91.3	99.3	94.5	95.8	-1.3	-6.5
21 SELLULOOSA, PAPERI & PAPERITUOTT. CELLULOOSA, PAPPER & PAPPERSVAROR	98.7	125.5	117.2	119.5	-1.9	-1.8
22 KUSTANNUS- JA PAINOTUOTTEET FÖRLAGSARTIKLAR OCH GRAFISKA PROD	118.4		118.9	118.5	0.3	6.5
232 ÖLJYTUOTTEET - PETROLEUMPRODUKTER	95.2		100.4	101.9	-1.4	17.6
DG KEMIKAALIT & KEMIALLISET TUOTTEET KEMIKALIER & KEMISKA PRODUKTER	115.7	115.6	115.7	113.7	1.7	-1.9
DH KUMI- JA MUOVITUOTTEET GUMMI- OCH PLASTVAROR	111.2	111.8	111.4	113.4	-1.7	-1.3
DI EI-METALLISET MINERAALITUOTTEET ICKE-METALLISKA MINERALISKA PROD.	107.9	148.6	112.0	111.7	0.3	1.6
27 PERUSMETALLIT BASMETALLER	115.9	123.9	119.2	118.6	0.5	-2.0
271 RAUTA, TERÄS JA RAUTASEOKSET JÄRN, STÅL OCH FERROLEGERINGAR	111.8	130.7	120.2	120.1	0.1	-1.5
274 MUUT KUIN RAUTAMETALLIT ANDRA METALLER ÄN JÄRN	117.9	116.5	117.3	115.3	1.7	-1.9
28 METALLITUOTTEET - METALLVAROR	115.6	126.7	117.3	117.3	0.1	2.1
DK KONEET JA LAITTEET MASKINER OCH UTRUSTNING	119.3	132.4	125.9	125.2	0.5	1.8
DL SÄHKÖTEKNISET TUOTTEET JA OPTISET LAITTEET	99.8	105.3	102.8	102.6	0.2	-1.0
DM EL- OCH OPTIKPRODUKTER KULKUNEUVOT - TRANSPORTMEDEL	130.7	109.0	119.5	120.6	-0.9	3.1
E SÄHKÖ, KAASU, LÄMPÖ JA VESI EL, GAS, VÄRME OCH VATTEN	123.0		123.0	123.0	0.0	3.3
KÄYTTÖTARKOITUS - ANVÄNDNINGSSYFTE						
1 RAAKA-AINEET & TUOT.HYÖDYKKEET RÅVAROR & PROD.FÖRNÖDENHETER	108.9	121.2	112.9	113.5	-0.5	0.2
2 KULUTUSTAVARAT KONSUMTIONSVAROR	105.3	116.9	107.0	106.8	0.2	1.5
3 INVESTOINTITAVARAT INVESTERINGSVAROR	109.2	117.7	113.6	113.2	0.4	0.9

Teollisuuden tuottajahintaindeksi 1990=100 mittaa Suomessa valmistettujen teollisuustavaroiden tuottajahintojen kehitystä. Indeksiiin sisältyy sekä kotimarkkinatavaroita että vientitavaroita. Kotimaassa käytettäväksi tarkoitetuilla tavaroilla hintana on ns. tuottajan saama hinta. Hinta sisältää myös saadut hyödyketukipalkkiot (eräät elintarvikkeet ja lannoitteet). Vientitavaroiden hintana on ns. viejän saama hinta. **Teollisuuden tuottajahintaindeksi vastaa kysymykseen:** Miten kotimaassa valmistettujen teollisuustavaroiden tuottajahinnat ovat kehittyneet.

Producentprisindex för industrin 1990=100 mäter utvecklingen av producentpriser på industrivaror som tillverkas i Finland. Indexet omfattar både hemmamarknadsvaor och exportvaor. Priset på vaor som är avsedda att användas i hemlandet är det pris som producenten får. I priset ingår också varusubventioner (vissa livsmedel och gödselmedel). Priset på exportvaor är det pris som exportören får. **Producentprisindex för industrin anger** hur producentpriserna på industrivaror som tillverkas i hemlandet har utvecklats.

Kotimarkkinoiden perushintaindeksi 1990=100 – Basprisindex för hemmamarknadsvaror 1990=100 – Basic price index for domestic supply 1990=100

TAVARARYHMÄT NACE-TOL:N MUKAAN VARUGRUPPER ENLIGT NACE-NI COMMODITY GROUPS ACCORDING TO NACE	KOTIMAISET TAVARAT INHEMSKA VAROR DOMESTIC GOODS	TUONTI- TAVARAT IMPORT- VAROR IMPORT GOODS	YHTEENSÄ TOTALT TOTAL		% -MUUTOKSET %-FÖRÄNDRINGAR PERCENTAGE CHANGES	
			1996:5	1996:4	1996:4- 1996:5	1995:5- 1996:5
A - F KOKONAINDEKSI - TOTALINDEX	101.7	121.0	105.9	106.1	-0.3	-2.2
01 MAATALOUSTUOTTEET JORDBRUKSPRODUKTER	56.5	155.5	65.8	66.2	-0.7	-35.1
02 METSÄTALOUSTUOTTEET SKOGSBRUKSPRODUKTER	90.6	101.9	91.3	93.8	-2.6	-4.7
C MINERAALIT - MINERAL CA ENERGIAMINERAALIT - ENERGIMINERAL	94.6	108.2 99.8	105.9 99.4	112.5 112.1	-5.9 -11.3	5.3 8.5
D TEOLLISUUSTUOTTEET INDUSTRIPRODUKTER	104.8	122.3	110.2	110.2	-0.0	-0.1
DA ELINTARVIKKEET, JUOMAT & TUPAKKA LIVSMEDEL, DRUCKER & TOBAC	91.0	125.6	93.1	93.1	0.1	-1.1
DB TEKSTIILIT JA VAATTEET TEXTILER OCH KLÄDER	120.4	109.0	114.3	114.1	0.2	0.0
DD PUUTAVARA JA PUUTUOTTEET TRÄ OCH VAROR AV TRÄ	91.3	132.0	92.8	93.0	-0.2	-7.2
21 SELLULOOSA, PAPERI & PAPERITUOTT. CELLULOOSA, PAPPER & PAPPERSVAROR	98.7	110.6	99.4	103.4	-3.8	-12.9
22 KUSTANNUS- JA PAINOTUOTTEET FÖRLAGSARTIKLAR OCH GRAFISKA PROD	118.4		119.7	119.3	0.3	5.9
232 ÖLJYTUOTTEET - PETROLEUMPRODUKTER DG KEMIKAALIT & KEMIALLISET TUOTTEET KEMIKALIER & KEMISKA PRODUKTER	95.2 116.2	114.0 114.1	99.0 115.3	99.0 114.5	-0.1 0.7	15.1 -2.7
DH KUMI- JA MUOVITUOTTEET GUMMI- OCH PLASTVAROR	111.2	130.2	120.0	120.9	-0.8	-1.3
DI EI-METALLISET MINERAALITUOTTEET ICKE-METALLISKA MINERALISKA PROD.	107.9	116.5	108.9	108.5	0.4	1.1
27 PERUSMETALLIT BASMETALLER	115.9	125.6	119.0	118.8	0.2	-3.2
271 RAUTA, TERÄS JA RAUTASEOKSET JÄRN, STÅL OCH FERROLEGERINGAR	111.8	118.0	113.8	113.9	-0.1	-4.2
274 MUUT KUIN RAUTAMETALLIT ANDRA METALLER ÄN JÄRN	117.9	136.2	123.7	121.4	1.9	-2.4
28 METALLITUOTTEET - METALLVAROR	115.6	129.2	118.6	118.2	0.4	3.0
DK KONEET JA LAITTEET MASKINER OCH UTRUSTNING	119.3	134.1	126.5	125.6	0.7	2.9
DL SÄHKÖTEKNISET TUOTTEET JA OPTISET LAITTEET	99.8	109.7	106.1	106.4	-0.3	-1.6
DM EL- OCH OPTIKPRODUKTER KULKUNEUVOT - TRANSPORTMEDEL	130.7	138.0	135.6	135.5	0.0	4.1
E SÄHKÖ, KAASU, LÄMPÖ JA VESI EL, GAS, VÄRME OCH VATTEN	123.0		121.9	121.9	0.0	2.2
401 SÄHKÖ - EL	123.4		121.8	121.8	0.0	3.2
F RAKENTAMINEN - BYGGVERKSAMHET	102.4		102.4	102.3	0.1	-1.2
KÄYTTÖTARKOITUS - ANVÄNDNINGSSYFTE						
1 RAAKA-AINEET & TUOT.HYÖDYKKEET RÅVAROR & PROD.FÖRnöDENHETER	99.8	122.8	105.1	106.0	-0.8	-4.3
2 KULUTUSTAVARAT KONSUMTIONSVAROR	103.6	121.8	108.5	108.0	0.5	0.4
3 INVESTOINTITAVARAT INVESTERINGSVAROR	103.4	115.1	105.1	105.0	0.1	-0.6

Kotimarkkinoiden perushintaindeksi 1990=100 mittaa Suomessa käytettävien tavaroiden hintakehitystä niiden lähtiessä markkinoille. Indeksiin sisältyy sekä kotimaisia tavaroita että tuontitavaroita. Kotimaassa valmistettujen tavaroiden hintana on veroton tehtaanhinta ilman tukipalkkioita. Tuontitavaroiden hintana on tuonnin cif- hinta + tullit + tuontimaksut + tasausvero.

Kotimarkkinoiden perushintaindeksi vastaa kysymyksen: Miten kotimaassa käytettävien tavaroiden verottomat hankintahinnat ovat kehittyneet.

Basprisindex för hemmamarknadsvaror 1990=100 mäter prisutvecklingen för varor då de kommer ut på marknaden i Finland. Indexet omfattar både inhemska varor och importvaror. Priset på varor som tillverkas i hemlandet är det skattefria fabrikspriset utan subventioner.

Priset på importvaror är cif-priset + tullar + importavgifter + utjämningskatt.

Basprisindex för hemmamarknadsvaror anger hur de skattefria anskaffningspriserna för varor som används i hemlandet har utvecklats.

Vientihintaindeksi 1990=100 - Exportprisindex 1990=100 - Export price index 1990=100

TAVARARYHMÄT NACE-TOL:N MUKAAN VARUGRUPPER ENLIGT NACE-NI COMMODITY GROUPS ACCORDING TO NACE	YHTEENSÄ - TOTALT TOTAL		%MUUTOKSET %-FÖRÄNDRINGAR PERCENTAGE CHANGES	
	1996:5	1996:4	1996:4-	1995:5-
			1996:5	1996:5
A - D KOKONAISINDEKSI - TOTALINDEX	121.8	122.5	-0.5	2.5
D TEOLLISUUSTUOTTEET INDUSTRIPRODUKTER	120.1	120.7	-0.5	2.0
DA ELINTARVIKKEET, JUOMAT & TUPAKKA LIVSMEDEL, DRICKER & TOBAK	117.0	117.5	-0.5	8.4
DB TEKSTIILIT JA VAAATTEET TEXTILER OCH KLÄDER	125.8	125.6	0.2	1.7
DD PUUTAVARA JA PUUTUOTTEET TRÄ OCH VAROR AV TRÄ	99.3	102.0	-2.6	-5.4
21 SELLULOOSA, PAPERI & PAPERITUOTT. CELLULOSA, PAPPER & PAPPERSVAROR	125.5	127.1	-1.3	3.1
DG KEMIKAALIT & KEMIALLISET TUOTTEET KEMIKALIER & KEMISKA PRODUKTER	115.6	112.6	2.7	-1.0
DH KUMI- JA MUOVITUOTTEET GUMMI- OCH PLASTVAROR	111.8	112.2	-0.4	4.7
DI EI-METALLISET MINERAALITUOTTEET ICKE-METALLISKA MINERALISKA PROD.	148.6	149.2	-0.4	2.3
27 PERUSMETALLIT BASMETALLER	123.9	123.3	0.4	0.7
271 RAUTA, TERÄS JA RAUTASEOKSET JÄRN, STÅL OCH FERROLEGERINGAR	130.7	129.9	0.6	5.6
274 MUUT KUIN RAUTAMETALLIT ANDRA METALLER ÄN JÄRN	116.5	115.7	0.7	-4.0
28 METALLITUOTTEET - METALLVAROR	126.7	127.3	-0.5	0.6
DK KONEET JA LAITTEET MASKINER OCH UTRUSTNING	132.4	132.0	0.4	2.1
DL SÄHKÖTEKNISET TUOTTEET JA OPTISET LAITTEET	105.3	104.4	0.9	-0.7
DM EL- OCH OPTIKPRODUKTER KULKUNEUVOT - TRANSPORTMEDEL	109.0	110.8	-1.6	1.6
KÄYTTÖTARKOITUS - ANVÄNDNINGSSYFTE				
1 RAAKA-AINEET & TUOT.HYÖDYKKEET RÅVAROR & PROD.FÖRNÖDENHETER	123.7	124.9	-0.9	2.4
2 KULUTUSTAVARAT KONSUMTIONSVAROR	117.8	117.9	-0.1	4.4
3 INVESTOINTITAVARAT INVESTERINGSVAROR	117.7	116.8	0.7	1.8

Vientihintaindeksi 1990=100 mittaa vientitavaroiden fob-hintojen kehitystä. Valuuttamääräiset vientihinnat muunnetaan suomen markoiksi kuukauden puolivälin ostokurssin mukaan. Vientihintaindeksi ottaa siis huomioon valuuttakurssimuutokset.

Vientihintaindeksi vastaa kysymykseen: Miten vientihinnat ovat kehittyneet.

Exportprisindex 1990=100 mäter utvecklingen av fob-priserna på exportvaror. Exportpriserna i valutabelopp omräknas till finska mark enligt köpkursen den 15 dagen i månaden. Exportprisindexet beaktar alltså valutakursförändringarna.

Exportprisindexet anger hur exportpriserna har utvecklats.

Tuontihintaindeksi 1990=100 - Importprisindex 1990=100 - Import price index 1990=100

TAVARARYHMÄT NACE-TOL:N MUKAAN VARUGRUPPER ENLIGT NACE-NI COMMODITY GROUPS ACCORDING TO NACE	YHTEENSÄ - TOTALT TOTAL		% - MUUTOKSET % - FÖRÄNDRINGAR PERCENTAGE CHANGES	
	1996:5	1996:4	1996:4 - 1996:5	1995:5 - 1996:5
	A - E KOKONAISINDEKSI - TOTALINDEX	121.8	122.2	-0.4
01 MAATALOUSTUOTTEET JORDERUKSPRODUKTER	159.1	149.0	6.8	1.7
02 METSÄTALOUSTUOTTEET SKOGSBRUKSPRODUKTER	101.9	106.3	-4.2	4.9
C MINERAALIT - MINERAL	108.2	116.2	-6.9	6.3
CA ENERGIAMINERAALIT - ENERGIMINERAL	99.8	113.0	-11.7	9.1
D TEOLLISUUSTUOTTEET INDUSTRIPRODUKTER	123.1	122.8	0.2	1.2
DA ELINTARVIKKEET, JUOMAT & TUPAKKA LIVSMEDEL, DRICKER & TOBAK	128.1	127.8	0.2	3.8
DB TEKSTIILIT JA VAATTEET TEXTILER OCH KLÄDER	111.8	111.4	0.3	-1.6
DD PUUTAVARA JA PUUTUOTTEET TRÄ OCH VAROR AV TRÄ	132.8	130.1	2.1	-6.0
21 SELLULOOSA, PAPERI & PAPERITUOTT. CELLULOZA, PAPPER & PAPPERSVAROR	112.1	118.6	-5.5	-3.7
232 ÖLJYTUOTTEET - PETROLEUMPRODUKTER	114.1	111.3	2.6	12.8
DG KEMIKAALIT & KEMIALLISET TUOTTEET	114.8	114.9	-0.1	-3.2
DH KEMIKAALIT & KEMIALLISET TUOTTEET KEMIKAALIER & KEMISKA PRODUKTER	130.6	129.4	1.0	1.5
DI EI-METALLISET MINERAALITUOTTEET ICKE-METALLISKA MINERALISKA PROD.	116.7	116.7	-0.1	-1.5
27 PERUSMETALLIT BASMETALLER	126.4	127.0	-0.5	-1.6
271 RAUTA, TERÄS JA RAUTASEOKSET JÄRN, STÅL OCH FERROLEGERINGAR	119.0	118.3	0.5	3.0
274 MUUT KUIN RAUTAMETALLIT ANDRA METALLER ÄN JÄRN	137.1	136.1	0.7	-6.1
28 METALLITUOTTEET - METALLVAROR	130.3	129.1	1.0	5.2
DK KONEET JA LAITTEET MASKINER OCH UTRUSTNING	135.1	134.2	0.7	4.2
DL SÄHKÖTEKNISET TUOTTEET JA OPTISET LAITTEET	110.3	110.5	-0.2	-1.7
DM EL- OCH OPTIKPRODUKTER KULKUNEUVOT - TRANSPORTMEDEL	138.1	137.9	0.2	3.9
KÄYTTÖTARKOITUS - ANVÄNDNINGSSYFTE				
1 RAAKA-AINEET & TUOT.HYÖDYKKEET RÅVAROR & PROD.FÖRNÖDENHETER	123.3	124.9	-1.2	1.3
2 KULUTUSTAVARAT KONSUMTIONSVAROR	122.9	121.7	0.9	1.3
3 INVESTOINTITAVARAT INVESTERINGSVAROR	115.9	115.7	0.2	1.4

Tuontihintaindeksi 1990=100 mittaa tuontitavaroiden cif-hintojen kehitystä. Valuuttamääräiset tuontihinnat muunnetaan suomen markoiksi kuukauden puolivälin myyntikurssin mukaan. Tuontihintaindeksi ottaa siis huomioon valuuttakurssimuutokset.

Tuontihintaindeksi vastaa kysymykseen: Miten tuontihinnat ovat kehittyneet.

Importprisindex 1990=100 mäter utvecklingen av cif-priserna på importvaror. Importpriserna i valutabelopp omräknas till finska mark enligt säljkursen den 15 dagen i månaden. Importprisindexet beaktar alltså valutakursförändringarna.

Importprisindexet anger hur importpriserna har utvecklats.

Pitkän ajanjakson indeksit 1949=100 – Långtidsindexarna 1949=100

Tukkuhintaindeksi 1949=100 – Partiprisindex 1949=100

TAVARARYHMÄT VARUGRUPPER (SITC)	KOTIMAISET TAVARAT INHEMSKA VAROR	TUONTI- TAVARAT IMPORT- VAROR	YHTEENSÄ - TOTALT		% - MUUTOKSET %-FÖRÄNDRINGAR	
			1996:5	1996:4	1996:4- 1996:5	1995:5- 1996:5
0 - 8 KOKONAISINDEKSI - TOTALINDEX	1630	1398	1575	1580	-0.3	0.4
0 ELINTARVIKKEET - LIVSMEDEL			1221	1221	-0.0	-1.5
3 POLTTOAIN., KAASU, SÄHKÖ, LÄMPÖ MIN. BRÄNSLEN, GAS, EL, VÄRME			1597	1624	-1.6	5.8
31A KIV. POLTTOAINEET JA -ÖLJYT MINERALISKA BRÄNSLEN OCH OLJOR			2046	2117	-3.3	10.4
31B KAASU, SÄHKÖVIRTA JA LÄMPÖ GAS, EL OCH VÄRME			1177	1179	-0.2	2.4
5 KEMIAN TEOLLISUUDEN TUOTTEET PRODUKTER AV KEMISK INDUSTRI			1273	1269	0.3	-2.6
68 EPÄJALOT METALLIT OÄDLA METALLER			1313	1315	-0.1	-3.1
7 KONEET, LAITTEET & KULJ. VÄLINEET MASKINER, APPAR. & TRANSP. MEDEL			1921	1919	0.1	1.0
71 KONEET JA LAITTEET (EI SÄHKÖK.) MASKINER & APPAR. (ICKE ELEKTR.)			2953	2936	0.6	2.6
72 SÄHKÖKONEET, -LAITTEET & TARVIK. ELEKTR. MASK., -APPAR. & -MATERIAL			835	840	-0.5	-2.5
73 KULJETUSNEUVOT TRANSPORTMEDEL			1912	1910	0.1	2.0
KÄYTTÖTARKOITUS - ANVÄNDNINGSSYFTE						
1 TUOTANTOHYÖDYKKEET PRODUKTIONSFÖRÖDENHETER			1472	1484	-0.8	-0.3
2 KONEET, LAITTEET & KULJ. VÄLINEET MASKINER, APPAR. & TRANSP. MEDEL			2115	2114	0.1	0.3
3 KULUTUSHYÖDYKKEET KONSUMTIONSFÖRÖDENHETER			1631	1625	0.4	1.7

Tuotannon hintaindeksi 1949=100 – Produktionsprisindex 1949=100

TAVARARYHMÄT VARUGRUPPER (SITC)	KOTIMARKKI- NATAVARAT HEMMAMARK- NADSVAROR	VIENTI- TAVARAT EXPORT- VAROR	YHTEENSÄ - TOTALT		% - MUUTOKSET %-FÖRÄNDRINGAR	
			1996:5	1996:4	1996:4- 1996:5	1995:5- 1996:5
0 - 8 KOKONAISINDEKSI - TOTALINDEX	1565	1715	1605	1609	-0.3	0.6
0 ELINTARVIKKEET - LIVSMEDEL			1378	1377	0.0	-1.8
7 KONEET, LAITTEET & KULJ. VÄLINEET MASKINER, APPAR. & TRANSP. MEDEL			1668	1668	0.0	1.1
71 KONEET JA LAITTEET (EI SÄHKÖK.) MASKINER & APPAR. (ICKE ELEKTR.)			2144	2134	0.5	1.6
72 SÄHKÖKONEET, -LAITTEET & TARVIK. ELEKTR. MASK., -APPAR. & -MATERIAL			1024	1024	-0.1	-1.6
TOIMIALA - BRANSCH (ISIC)						
2 - 3 TEHDASTEOLLISUUS FABRIKINDUSTRI			1581	1586	-0.3	0.2
34-38 METALLITEOLLISUUS METALLINDUSTRI			1499	1496	0.2	0.5
34 METALLIN PERUSTEOLLISUUS METALLVERK			1174	1168	0.5	-2.0
35 METALLITUOTETEOLLISUUS METALLMANUFAKTUR			1539	1539	0.1	2.1
36 KONETEOLLISUUS - MASKININDUSTRI			2146	2135	0.5	1.9
37 SÄHKÖTEKNINEN TEOLLISUUS ELEKTROTEKNISK INDUSTRI			992	989	0.3	-0.9
38 KULKUNEUVOTEOLLISUUS TRANSPORTMEDELINDUSTRI			1726	1741	-0.9	3.1

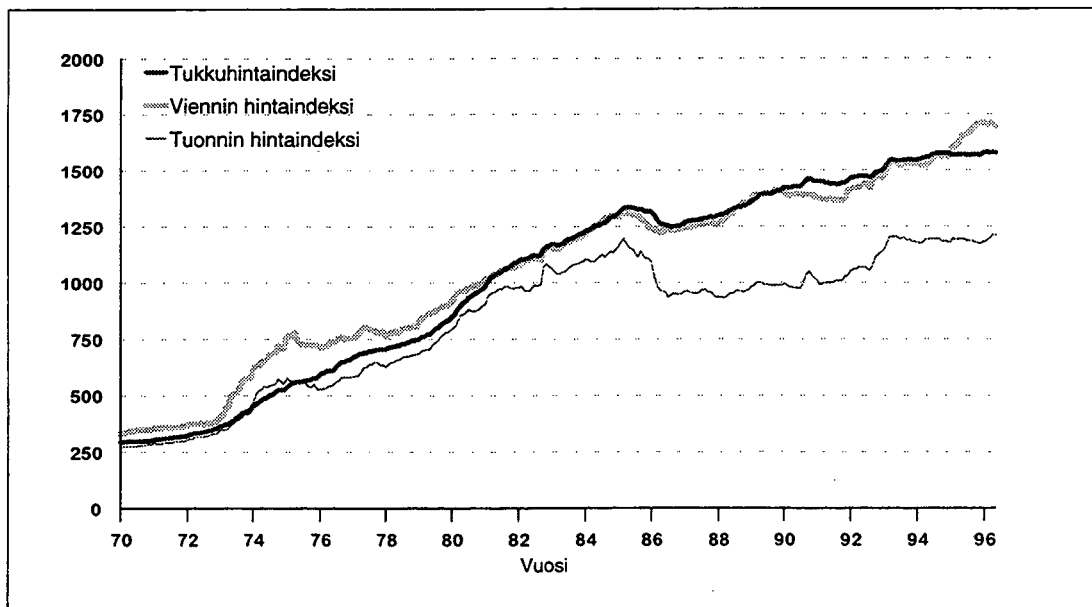
Viennin hintaindeksi (FOB) 1949=100 – Exportprisindex (FOB) 1949=100

TAVARARYHMÄT VARUGRUPPER (SITC)	YHTEENSÄ - TOTALT		% - MUUTOKSET % - FÖRÄNDRINGAR	
	1996:5	1996:4	1996:4- 1996:5	1995:5- 1996:5
0 - 8 KOKONAINDEKSI - TOTALINDEX	1692	1701	-0.5	2.5
0 ELINTARVIKKEET - LIVSMEDEL	865	870	-0.6	9.0
2 RAAKA-AINEET, SYÖT. KELPAAMATON RÄVAROR, ICKE ÄTBARA	1497	1559	-3.9	-18.9
6 VALMISTETUT TEOKSET BEARBETADE VAROR	1526	1535	-0.6	7.6
7 KONEET, LAITTEET & KULJ.VÄLINEET MASKINER, APPAR. & TRANSP.MEDEL	1939	1940	-0.1	0.8

Tuonnin hintaindeksi (CIF) 1949=100 – Importprisindex (CIF) 1949=100

TAVARARYHMÄT VARUGRUPPER (SITC)	YHTEENSÄ - TOTALT		% - MUUTOKSET % - FÖRÄNDRINGAR	
	1996:5	1996:4	1996:4- 1996:5	1995:5- 1996:5
0 - 7 KOKONAINDEKSI - TOTALINDEX	1210	1214	-0.4	1.3
0 ELINTARVIKKEET - LIVSMEDEL	1056	1027	2.8	1.1
2 RAAKA-AINEET, SYÖT. KELPAAMATON RÄVAROR, ICKE ÄTBARA	886	858	3.2	0.1
3 POLTTOAINEET, KAASU, SÄHKÖ, LÄMPÖ MINERALISKA BRÄNSLEN, GAS, EL, VÄRME	1172	1269	-7.6	4.8
7 KONEET, LAITTEET & KULJ.VÄLINEET MASKINER, APPAR. & TRANSP.MEDEL	2054	2051	0.2	2.0

Kokonaisindeksejä 1949=100 - Totalindex 1949=100



Vanhan toimialaluokituksen mukaiset tuottajahintaindeksit 1985=100
Producentprisindexar 1985=100 enligt den gamla näringsgrensindelningen

Tukkuhintaindeksi – Partiprisindex 1985=100

TAVARARYHMÄT TOL:N MUKAAN VARUGRUPPER ENLIGT NI	KOTIMAISET TAVARAT INHEMSKA VAROR	TUONTI- TAVARAT IMPORT- VAROR	YHTEENSÄ - TOTALT		% - MUUTOKSET %- FÖRÄNDRINGAR	
			1996:5	1996:4	1996:4- 1996:5	1995:5- 1996:5
			A - E KOKONAISINDEKSI - TOTALINDEX	121.0	122.4	121.6
11 ELINTARV., REHUT, JUOMAT & TUPAKKA LIVSMEDEL, FODER, DRYCKER & TOBAK	114.0	112.4	114.0	113.9	0.1	0.7
191 MAAÖLJYJALOSTEET PETROLEUMPRODUKETER	121.0	124.8	121.9	122.7	-0.6	11.0
23 METALLIT - METALLER	127.2	144.3	133.6	133.7	-0.1	-3.1
231 RAUTA, TERÄS JA FERROSEOKSET JÄRN, STÅL OCH FERROREGERINGAR	121.0	141.1	129.7	129.8	-0.1	-4.1
232 MUUT METALLIT - ANDRA METALLER	141.8	149.9	144.7	142.1	1.8	-2.0
24 METALLITUOTTEET - METALLVAROR	155.6	152.7	155.0	154.4	0.4	3.1
25 KONEET JA LAITTEET MASKINER OCH APPARATER	168.1	150.4	158.5	157.5	0.6	2.5
251 YLEISKÄYTTÖÖN TARK. KONEET MASKINER FÖR UNIVERSELLT BRUK	153.9	158.3	155.8	155.3	0.3	0.9
252 ERIKOISKONEET - SPECIALMASKINER	185.6	143.6	161.2	159.7	0.9	4.3
26 SÄHKÖTEKN. TUOTT. & INSTRUMENTIT ELTEKNISKA PROD. & INSTRUMENT	133.3	104.4	113.0	113.3	-0.3	-1.2
27 KULKUNEUVOT - TRANSPORTMEDEL	158.6	160.6	161.1	161.0	0.1	1.9

Kotimarkkinoiden perushintaindeksi – Basprisindex för hemmamarknadsvaor 1985=100

TAVARARYHMÄT TOL:N MUKAAN VARUGRUPPER ENLIGT NI	KOTIMAISET TAVARAT INHEMSKA VAROR	TUONTI- TAVARAT IMPORT- VAROR	YHTEENSÄ - TOTALT		% - MUUTOKSET %- FÖRÄNDRINGAR	
			1996:5	1996:4	1996:4- 1996:5	1995:5- 1996:5
			A - F KOKONAISINDEKSI - TOTALINDEX	118.0	112.5	116.9
11 ELINTARV., REHUT, JUOMAT & TUPAKKA LIVSMEDEL, FODER, DRYCKER & TOBAK	104.8	118.0	105.8	105.7	0.1	-1.1
191 MAAÖLJYJALOSTEET PETROLEUMPRODUKETER	55.0	58.4	55.7	55.7	-0.1	15.1
23 METALLIT - METALLER	122.2	131.7	125.4	125.1	0.2	-3.2
231 RAUTA, TERÄS JA FERROSEOKSET JÄRN, STÅL OCH FERROREGERINGAR	116.0	125.1	119.5	119.6	-0.1	-4.2
232 MUUT METALLIT - ANDRA METALLER	135.6	145.2	138.9	136.3	1.9	-2.4
24 METALLITUOTTEET - METALLVAROR	149.1	141.4	146.8	146.2	0.4	3.0
25 KONEET JA LAITTEET MASKINER OCH APPARATER	166.6	152.2	159.9	158.7	0.7	2.9
251 YLEISKÄYTTÖÖN TARK. KONEET MASKINER FÖR UNIVERSELLT BRUK	148.3	152.6	150.0	149.3	0.5	1.3
252 ERIKOISKONEET - SPECIALMASKINER	188.1	151.8	169.5	168.0	0.9	4.3
26 SÄHKÖTEKN. TUOTT. & INSTRUMENTIT ELTEKNISKA PROD. & INSTRUMENT	133.3	107.1	116.2	116.5	-0.3	-1.3
27 KULKUNEUVOT - TRANSPORTMEDEL	151.2	166.3	162.5	162.4	0.0	4.1
31-33 SÄHKÖ, LÄMPÖ JA KAASU EL, VÄRME OCH GAS	114.0		112.5	112.5	0.0	2.3

Teollisuuden tuottajahintaindeksi – Producentprisindex för industrin 1985=100

TAVARARYHMÄT TOL:N MUKAAN VARUGRUPPER ENLIGT NI	KOTIMAISET TAVARAT INHEMSKA VAROR	VIENTI- TAVARAT IMPORT- VAROR	YHTEENSÄ - TOTALT		% - MUUTOKSET %-FÖRÄNDRINGAR	
			1996:5	1996:4	1996:4- 1996:5	1995:5- 1996:5
C - E KOKONAINDEKSI - TOTALINDEX	119.4	132.0	123.3	123.6	-0.3	0.6
11 ELINTARV., REHUT, JUOMAT & TUPAKKA LIVSMEDEL, FODER, DRYCKER & TOBAK	105.7	114.6	105.9	105.9	0.1	-1.1
191 MAAÖLJYJALOSTEET PETROLEUMPRODUKETER	55.0		58.0	58.8	-1.4	17.6
23 METALLIT - METALLER	122.2	127.6	124.5	123.8	0.5	-2.0
231 RAUTA, TERÄS JA FERROSEOKSET JÄRN, STÅL OCH FERROREGERINGAR	116.0	133.3	122.4	122.3	0.1	-1.5
232 MUUT METALLIT - ANDRA METALLER	135.6	121.3	127.6	125.5	1.7	-1.9
24 METALLITUOTTEET - METALLVAROR	149.1	132.5	146.4	146.3	0.1	2.1
25 KONEET JA LAITTEET MASKINER OCH APPARATER	166.6	194.3	179.1	178.2	0.5	1.9
251 YLEISKÄYTTÖÖN TARK. KONEET MASKINER FÖR UNIVERSELLT BRUK	148.3	167.2	156.9	156.4	0.3	0.3
252 ERIKOISKONEET - SPECIALMASKINER	188.1	219.8	203.2	201.9	0.6	3.1
26 SÄHKÖTEKN. TUOTT. & INSTRUMENTIT ELTEKNISKA PROD. & INSTRUMENT	133.3	94.9	115.9	115.6	0.3	-0.9
27 KULKUNEUVOT - TRANSPORTMEDEL	151.2	142.7	147.4	148.7	-0.9	3.1

Vientihintaindeksi – Exportprisindex 1985=100

TAVARARYHMÄT TOL:N MUKAAN VARUGRUPPER ENLIGT NI	YHTEENSÄ - TOTALT		% - MUUTOKSET %-FÖRÄNDRINGAR	
	1996:5	1996:4	1996:4- 1996:5	1995:5- 1996:5
A - D KOKONAINDEKSI - TOTALINDEX	131.6	132.3	-0.5	2.5
11 ELINTARV., REHUT, JUOMAT & TUPAKKA LIVSMEDEL, FODER, DRYCKER & TOBAK	108.2	108.7	-0.5	8.4
23 METALLIT - METALLER	127.6	127.1	0.4	0.7
231 RAUTA, TERÄS JA FERROSEOKSET JÄRN, STÅL OCH FERROREGERINGAR	133.3	132.5	0.6	5.6
232 MUUT METALLIT - ANDRA METALLER	121.3	120.4	0.7	-4.0
24 METALLITUOTTEET - METALLVAROR	132.5	133.2	-0.5	0.6
25 KONEET JA LAITTEET MASKINER OCH APPARATER	194.3	193.6	0.4	2.1
251 YLEISKÄYTTÖÖN TARK. KONEET MASKINER FÖR UNIVERSELLT BRUK	167.2	166.2	0.6	1.0
252 ERIKOISKONEET - SPECIALMASKINER	219.8	219.3	0.2	3.0
26 SÄHKÖTEKN. TUOTT. & INSTRUMENTIT ELTEKNISKA PROD. & INSTRUMENT	94.9	94.1	0.8	-0.7
27 KULKUNEUVOT - TRANSPORTMEDEL	142.7	145.0	-1.6	1.6

Tuontihintaindeksi – Importprisindex 1985=100

TAVARARYHMÄT TOL:N MUKAAN VARUGRUPPER ENLIGT NI	YHTEENSÄ - TOTALT		% - MUUTOKSET %-FÖRÄNDRINGAR	
	1996:5	1996:4	1996:4- 1996:5	1995:5- 1996:5
A - E KOKONAINDEKSI - TOTALINDEX	113.2	113.6	-0.4	1.3
11 ELINTARV., REHUT, JUOMAT & TUPAKKA LIVSMEDEL, FODER, DRYCKER & TOBAK	118.8	118.6	0.2	3.8
191 MAAÖLJYJALOSTEET PETROLEUMPRODUKETER	58.4	56.9	2.6	12.8
23 METALLIT - METALLER	132.3	132.9	-0.5	-1.6
231 RAUTA, TERÄS JA FERROSEOKSET JÄRN, STÅL OCH FERROREGERINGAR	125.8	125.1	0.5	3.0
232 MUUT METALLIT - ANDRA METALLER	145.7	144.7	0.7	-6.1
24 METALLITUOTTEET - METALLVAROR	142.7	141.4	1.0	5.2
25 KONEET JA LAITTEET MASKINER OCH APPARATER	153.7	152.6	0.8	4.3
251 YLEISKÄYTTÖÖN TARK. KONEET MASKINER FÖR UNIVERSELLT BRUK	154.8	153.5	0.9	3.1
252 ERIKOISKONEET - SPECIALMASKINER	152.8	151.8	0.7	5.4
26 SÄHKÖTEKN. TUOTT. & INSTRUMENTIT ELTEKNISKA PROD. & INSTRUMENT	108.6	108.8	-0.2	-1.4
27 KULKUNEUVOT - TRANSPORTMEDEL	166.9	166.7	0.2	3.9

TUKKUHINTAINDEKSI 1949=100 – PARTIPRISINDEX 1949=100
Kokonaisindeksi – Totalindex

	I	II	III	IV	V	VI	VII	VIII	IX	X	XI	XII	I – XII
1949	99	99	98	97	97	97	100	101	102	103	103	104	100
1950	106	107	108	110	111	115	118	120	122	125	126	129	116
1951	147	150	154	158	161	162	165	169	170	170	171	171	162
1952	172	169	168	165	164	164	160	160	160	160	161	160	164
1953	160	161	160	159	158	158	158	158	157	157	156	156	158
1954	157	158	157	158	157	157	157	157	156	157	151	150	156
1955	151	152	152	153	153	152	153	154	154	154	153	154	153
1956	155	158	159	160	162	162	163	163	164	165	169	169	162
1957	171	172	171	172	171	171	173	174	176	184	186	187	176
1958	189	189	190	191	190	190	190	191	190	191	192	191	190
1959	191	190	190	189	189	189	190	191	193	194	195	196	191
1960	198	197	198	198	197	197	198	198	199	200	201	201	199
1961	201	201	200	200	200	199	199	200	200	200	200	201	200
1962	202	203	203	203	202	202	204	204	203	205	204	204	203
1963	206	207	208	207	206	207	209	210	212	214	216	217	210
1964	219	222	222	224	223	224	226	228	230	232	233	235	226
1965	235	235	236	236	236	236	237	236	236	236	236	237	236
1966	238	240	241	240	239	239	242	243	242	242	242	242	241
1967	243	245	244	244	244	243	246	245	245	254	262	264	248
1968	269	269	273	275	275	275	276	277	278	279	279	279	275
1969	281	282	281	282	282	283	285	285	287	289	290	291	285
1970	294	295	296	297	297	296	298	298	298	299	299	300	297
1971	305	308	308	308	309	310	312	315	317	317	319	319	312
1972	323	328	330	334	335	335	339	340	343	346	352	356	338
1973	363	367	372	374	382	389	404	408	421	427	430	436	398
1974	452	462	471	480	487	489	500	505	515	524	525	525	495
1975	537	546	554	559	561	559	564	567	568	573	577	578	562
1976	591	599	605	610	610	611	628	641	648	650	656	659	626
1977	669	676	682	686	688	692	697	696	701	703	705	705	692
1978	706	711	716	717	721	721	730	730	735	741	744	747	727
1979	752	760	763	770	772	783	796	800	813	822	829	834	791
1980	849	859	882	899	912	919	934	939	947	957	963	971	919
1981	983	1003	1020	1029	1037	1042	1048	1057	1064	1070	1085	1087	1044
1982	1095	1103	1103	1106	1110	1120	1120	1118	1124	1150	1157	1163	1122
1983	1169	1170	1166	1169	1172	1185	1193	1195	1204	1210	1215	1219	1189
1984	1228	1231	1238	1246	1251	1254	1261	1264	1277	1289	1291	1298	1261
1985	1308	1321	1332	1334	1335	1332	1330	1324	1326	1319	1314	1316	1324
1986	1312	1297	1279	1265	1257	1256	1249	1246	1248	1250	1252	1256	1264
1987	1269	1271	1274	1277	1276	1278	1284	1285	1286	1293	1289	1292	1281
1988	1300	1303	1305	1309	1319	1323	1330	1336	1334	1343	1343	1349	1325
1989	1360	1366	1374	1388	1392	1393	1392	1393	1398	1406	1407	1412	1390
1990	1423	1421	1420	1424	1426	1427	1427	1440	1451	1462	1454	1450	1435
1991	1449	1450	1448	1443	1442	1437	1439	1435	1437	1442	1443	1450	1443
1992	1462	1467	1468	1471	1472	1471	1473	1466	1473	1489	1493	1495	1475
1993	1509	1526	1545	1548	1542	1541	1543	1544	1546	1549	1545	1543	1540
1994	1547	1549	1553	1557	1558	1566	1570	1572	1575	1576	1575	1575	1565
1995	1568	1567	1567	1569	1568	1568	1566	1565	1568	1569	1566	1568	1567
1996	1579	1580	1575	1580	1575								

Energiatuotteiden hinnat Suomessa Energy prices in Finland

	Ajankohta Time	Hinta Price	Vuosimuutos, % Year-on-year change, %
Raakaöljy – <i>Crude oil</i>	95:12	575,23 mk/t	-8,8
Raskas polttoöljy – <i>Heavy fuel oil</i>	96:04	120,32 p/kg	6,6
Kevyt polttoöljy – <i>Light fuel oil</i>	96:05	156 p/l	11,4
Dieselöljy – <i>Diesel oil</i>	96:05	3,74 mk/l	5,9
Bensiini 95E – <i>Motor gasoline 95E</i>	96:05	5,55 mk/l	14,2
Kivihilli – <i>Coal</i>	96:04	367,95 mk/t	2,5
Maakaasu – <i>Natural gas</i>	96:04	72,58 mk/MWh	0,5
Jyrsinpolttoturpe – <i>Milled peat</i>	96:1. nelj. 96:1st q.	45,50 mk/MWh	-5,2
Sähkö – <i>Electricity</i>		Hinta p/kWh	
Kerrostaloasunto – <i>Flat</i>	96:01	58,5	7,3
Pientalo – <i>Single-family house</i>	96:01	50,1	6,8
Suora sähkölämmitys – <i>Direct electric heating</i>	96:01	38,1	8,2
Varaava sähkölämmitys – <i>Accumulating electric heating</i>	96:01	31,9	8,9
Teollisuus, pieni – <i>Small scale industry</i>	96:01	41,5	6,4
Teollisuus, keskisuuri – <i>Medium scale industry</i>	96:01	34,7	3,3
Kaukolämpö – <i>District heating</i>		Hinta mk/MWh	
Pientalo – <i>Single-family house</i>	96:01	210	0,5
Rivitalo – <i>Terraced house</i>	96:01	192	0,5
Pienkerrostalo – <i>Low-rise block of flats</i>	96:01	190	..
Kerrostalo – <i>Apartment house</i>	96:01	183	0,5
Suuri kerrostalo – <i>Apartment house, large</i>	96:01	168	1,8

Hintakäsitteet – *The price concepts:*

Raakaöljyn hinta on tuontihinta, kivihillen hinta on verollinen tuontihinta, maakaasun hinta on Gasum Oy:n verollinen sopimusmyynnin keskihinta ja jyrsinpolttoturpeen hinta on sopimuskauden toimituksilla painotettu veroton keskihinta (hinta sisältää kuljetuksen asiakkaalle 100 kilometrin kuljetusetäisyydellä). Muiden tuotteiden hinta on verollinen vähittäismyyntihinta.

The price of crude oil is the import price; the price of coal is the taxable import price; the price of natural gas is the taxable mean price of contract sales by Gasum Corporation; and the price of milled peat is the mean price without taxes (including transport to the customer within a distance of 100 kilometers) weighted by the deliveries effected during the contract period. The prices of other products are the taxable retail prices.

Lähteet – *Sources:*

Tulli, Öljyalan Keskusliitto ry, Tilastokeskus, Energiafoorumi ry, Gasum Oy, Turveteollisuusliitto ry, Suomen Sähkölaitosyhdistys ry ja Suomen Kaukolämpö ry

Kansainvälinen vertailu - Internationell jämförelse

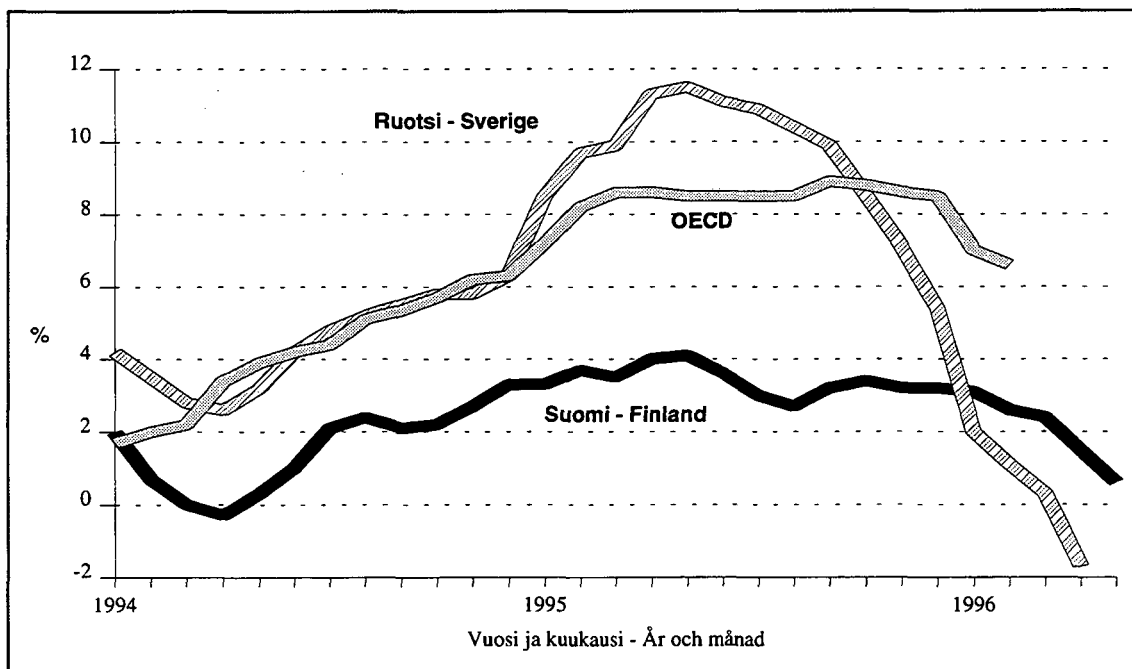
Teollisuuden tuottajahintaindeksin 12 kuukauden muutokset
Förändringar i producentprisindex för industrin under 12 månader

	1995:01- 1996:01 %	1995:02- 1996:02 %	1995:03- 1996:03 %	1995:04- 1996:04 %
Suomi – Finland	3,1	2,6	2,4	1,5
Ruotsi – Sverige	2,0	1,1	0,3	-1,7
Norja – Norge	1,7	1,7	2,3	2,1
Saksa – Tyskland	0,9	0,7	0,4	
Iso-Britannia – Storbritannien	3,8	3,7	3,5*	3,2*
OECD - Eurooppa – OECD - Europa o)	2,3*	1,8*		
Yhdysvallat – Förenta Staterna	2,6*	2,1*	2,2*	2,3*
Japani – Japan	-0,5	-0,4	-0,1	0,3
OECD kokonaan – OECD totalt	7,0*	6,6*		
EU-maat – EU-länderna	2,4*	1,9*		

* Ennakkotieto – Preliminär uppgift

o) Ei sisällä Turkia – utan Turkiet

Teollisuuden tuottajahintaindeksin 12 kuukauden muutokset
Förändringar i producentprisindex för industrin under 12 månader



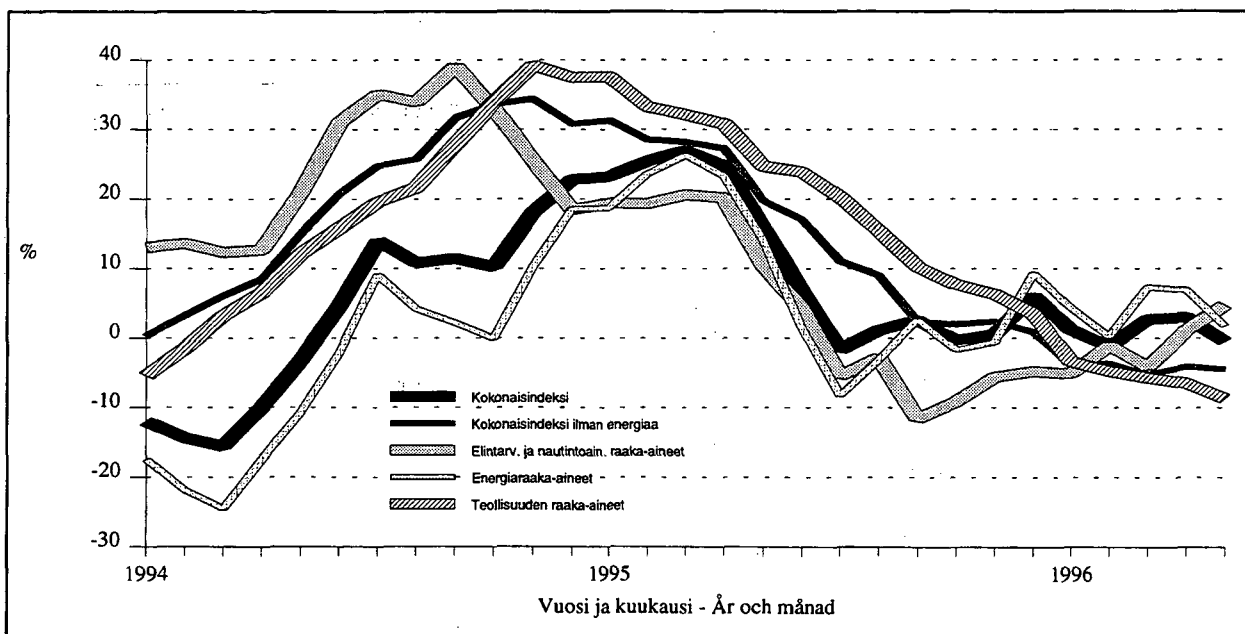
Raaka-aineiden maailmanmarkkinahinnat – HWWA-indeksi 1975=100
Råvarornas priser på världsmarknaden – HWWA-indexet 1975=100

HWWA-indeksissä käytetään valuuttayksikkönä USA:n dollaria.
 I HWWA-indexet används US-dollar som valutaenhet.

Hyödykeryhmä - Varugrupp	Paino-osuus Viktandel (%)	Indeksipisteluku - Indextal 12 kuukauden muutos, % 12 månaders förändring, %		
		96:03	96:04	96:05
Kokonaisindeksi Totalindex	(100.0)	168.6	176.8	169.2
		2,7	3,0	-0,5
Kokonaisindeksi ilman energiaa Totalindex exklusive energi	(36.8)	156.7	159.4	157.1
		-5,2	-4,1	-4,5
Elintarvikkeiden ja nautinto-aineiden raaka-aineet Råvaror för livsmedel och njutningsämnen	(15.9)	116.1	122.4	125.4
		-4,1	1,1	4,7
Teollisuuden raaka-aineet Råvaror för industri	(20.9)	187.7	187.6	181.3
		-5,7	-6,5	-8,7
Maa- ja metsätalousperäiset raaka-aineet Råvaror som härstammar från jord- och skogsbruk	(10.1)	202.1	201.8	187.2
		-6,7	-8,3	-15,7
Ei-rautametallit Icke-järmetaller	(6.1)	192.1	193.5	195.9
		-6,6	-6,1	-1,5
Energiaraaka-aineet Energiråvaror	(63.2)	175.5	187.0	176.2
		7,3	6,9	1,7

Lähde/Källa: HWWA-institut für Wirtschaftsforschung, Hamburg

HWWA-indeksin 12 kuukauden muutokset
 Förändringar i HWWA-indexet under 12 månader



SVT Suomen Virallinen Tilasto
Finlands Officiella Statistik
Official Statistics of Finland

Tuottajahintaindeksit 1996:05
Producentprisindex
Producer price indices

Tiedustelut – Förfrågningar – Inquiries:

Jarmo Ranki
Anne Forss
Marja Ikonen
Mervi Tolvanen
(90) 17 341

**Tuottajahintaindeksien pitkät aikasarjat -
hyvät välineet pitkän ajan hinta-analyysiin**

Tuottajahintaindekseistä 1949=100 on nyt saatavissa
toimialoittaisia aikasarjoja aina vuodesta 1949 lähtien.

Yksittäinen toimialatuloste sisältää indeksipisteluvut
kuukausittain, hinta 150 mk + alv.

Tilaukset ja tiedustelut:

Anne Forss (90) 1734 3469
Jarmo Ranki (90) 1734 3472
telefax (90) 1734 3522

Tarkempia tietoja indeksien ja erityisesti tuottajahintaindeksien laadinnasta, rakenteesta ja käyttökohteista Tilastokeskuksen käsikirjassa nro 31: Tuottajahintaindeksit 1990=100, Indeksien käyttäjän käsikirja. Hinta 90 mk + alv. Tilaukset puh. 1734 2011.