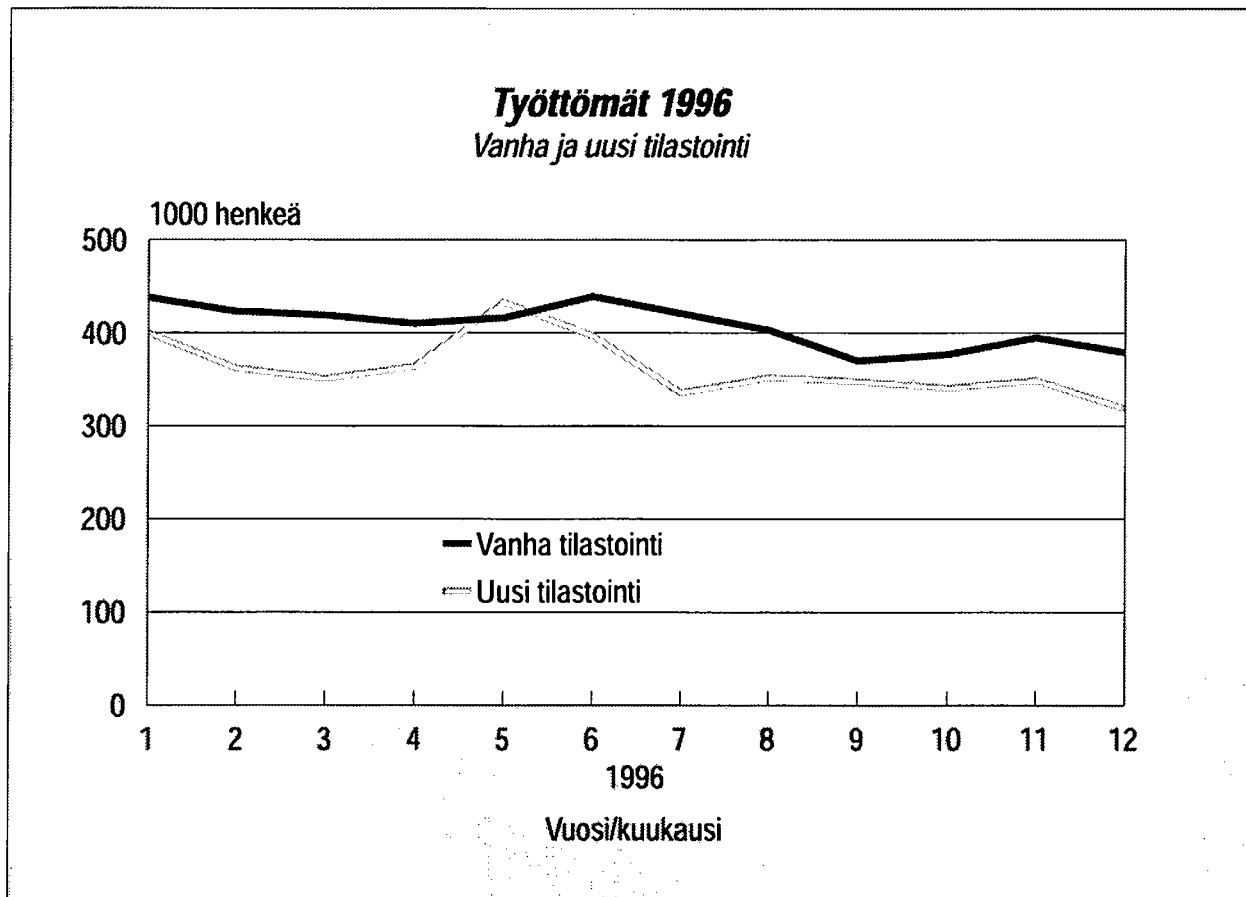


# Tilastokeskuksen työvoimatilastoinnin muutokset 1997 – 1998

## Uuden tilastointitavan mukaisia aikasarjoja vuodesta 1989

Lisätietoja – Inquiries: Timo Koskimäki – Riku Salonen

Vastaava tilastojohtaja – Director in charge: Risto Lehtonen



# Sisälllys

<b>1. Taustaa</b>	<b>3</b>
<b>2. Työtilastoinnin kansainvälinen suositus ja sen tulkinta</b>	<b>3</b>
<b>3. Keskeisimmät erot vanhan ja uuden työvoimatilaston välillä kuukausittaisessa työvoimatutkimuksessa</b>	<b>4</b>
3.1 Työnhaun aktiivisuus ja työmarkkinoiden käytettävissä olo	4
3.2 Siirtyminen uuteen tilastointiin	5
3.3 Uudet työllisyys- ja työttömyysindikaattorit	6
<b>4. Takautuvien aikasarjojen konstruointimenettely</b>	<b>7</b>
4.1 Muutoksen vaikutukset työttömyysarvioihin	7
4.1.1 Työn haun aktiivisuus	7
4.1.2 Työmarkkinoiden käytettävissä olo	8
4.1.3 Sovitun työn alkamista odottavat	9
4.2 Muutoksen vaikutukset työllisyysarvioihin	10
4.2.1 Lomautetut	10
4.2.2 Yrittäjäperheenjäsenet ja muu vähäinen työ	11
4.2.3 Koko- ja osa-aikatyö	12
4.2.4 Tekniset muutokset	12
4.3 Kalibrointimenettely ja siinä käytetyt tiedot	12
<b>5. Uuden työvoimatutkimuksen mukaisia aikasarjoja</b>	<b>16</b>
Liite 1. Yhteenveto työvoimatilastoinnin muutoksista ja niiden vaikutuksesta tilastointiin	38
Liite 2. Kalibroituja painoja ja alkuperäisten otospainojen vertailua	41

## 1. Taustaa

Tilastokeskuksen kuukausittaisessa työvoimatilastoinnissa toteutettiin merkittäviä muutoksia vuosina 1997–1998. Muutosten syynä oli osin Suomen liittyminen Euroopan unionin jäseneksi ja tähän liittyvä paine tuottaa paremmin kansainvälisesti vertailukelpoisia työvoimatilastoja.

Vertailukelpoisia työvoimatilastoja tarvitaan etenkin EU:n edellyttämien kansallisten toimintaohjelmien seurantaan varten. EU:n neuvoston päätöksen mukaan toimintaohjelman arvioinnin tulee perustua yhteisiin ja vertailukelpoisiin indikaattoreihin<sup>1</sup>.

Toinen syy muutoksille on ollut työmarkkinoiden tilastollisen kuvauksen monipuolistaminen. Työmarkkinoilla yleistyneet määräaikaiset ja muut epätyypilliset työsuhteet sekä työttömyyden, työntöön ja erilaisten opintojen yhä tavallisempi lomittuminen edellyttävät tarkempaa työmarkkinoiden tilastointia.

Muutokset tilastoinnissa aiheuttavat ongelmia tilastollisten aikasarjojen tulkinnassa. Virallisessa tilastoinnissa on sen vuoksi käytäntönä, että tilastointimuutosten vaikutus aikasarjojen vertailtavuuteen arvioidaan ja julkaistaan keskeisimmät indikaattorit uusien käytäntöjen mukaisiksi arvioituna.

Tässä raportissa julkaistaan uuden tilastointikäytännön kanssa vertailukelpoisiksi saatetut kuukausi- ja neljännesvuosiaikasarjat tärkeimmistä työllisyysindikaattoreista vuodesta 1989 lähtien. Työttömyysasteista toimialoittain on esitetty myös vuosiaikasarja. Työllisyystilanteen muutoksia tarkasteltaessa tulee käyttää tässä julkaistuja yhdenmukaiseksi korjattuja aikasarjoja. Tilastokeskuksesta on saatavissa myös yksityiskohtaisempia, uuden tilastointikäytännön mukaisiksi korjattuja tilastoja. Raportissa kuvataan myös menettely, jolla vanhan tutkimuksen mukaiset aikasarjat saatettiin uuden tilastoinnin mukaisiksi. Vertailukelpoisia vuosiaikasarjoja julkaistaan mm. vuosijulkaisussa Työvoimatilasto 1997, joka ilmestyy alkuvuodesta 1999.

## 2. Työtilastoinnin kansainvälinen suositus ja sen tulkinta

Kansainvälinen suositus työtilastoista (ILO 1985) kuvaa sen, miten väestö jaetaan työmarkkina-aseman mukaan kolmeen ryhmään: työllisiin, työttömiin ja työvoimaan kuulumattomiin. Tilastotermit pitävät sisällään varsin yksinkertaisen perusajatuksen: Työlliset ovat niitä, joilla on työtä tai työpaikka; työttömät ovat niitä joilla työtä ei ole, mutta sitä haluaisivat ja olisivat työhön käytettävissä; työvoimaan kuulumattomat taas ovat niitä, joilla ei ole työtä mutta jotka toisaalta eivät työtä myöskään halua - tai ainakaan etsi.

Suositus antaa suuntaviivat sille, miten nämä ryhmät tilastoinnissa määritellään ja erotellaan toisistaan. Suosituksen sisältöä ja soveltamista on esitelty tarkemmin raportissa "Työttömyys ja työllisyys tilastoissa - Tilastokeskuksen ja Työministeriön tilastojen vertailua" (Työmarkkinat 1997:3).

Sekä Euroopan unionin että Suomen työvoimatilastot nojautuvat perustaltaan ILO:n antamaan työtilastointisopimukseen. Kyseinen suositus on kuitenkin varsin väljä eikä anna suoraan ohjeita tilastoinnin yksityiskohdista. Lisäksi suositus antaa mahdollisuuden tehdä kansallisiin olosuhteisiin liittyen tiettyjä poikkeuksia suosituksessa esitetyistä käytännöistä.

<sup>1</sup> Euroopan unionin jäsenyys vaikuttanee ajan mittaan myös työvoimahallinnon asiakastyöhön ja tätä kautta työministeriön hallinnolliseen työnvälitystilastoon

Seuraavassa esitetään, miten suositusta tulkittiin Suomen vuoteen 1996 asti voimassa olleessa työvoimatilastoinnissa. Vuoteen 1996 voimassa ollutta tilastointia kutsutaan jatkossa vanhaksi työvoimatilastoksi. Siirtyminen vanhasta tilastoinnista uuteen, täysin ILO:n suosituksen ja EU:n käytäntöjen mukaiseen tilastointiin tapahtui asteittain niin, että vuoden 1997 alusta toteutettiin osa muutoksista ja vuoden 1997 ja alkuvuoden 1998 aikana loput. 1.1.1997–30.4.1998 noudatettua tilastointia kutsutaan siirtymävaiheen työvoimatilastoksi.

Vuoden 1998 toukokuusta alkaen julkaistua tilastoa kutsutaan jatkossa uudeksi työvoimatilastoksi.

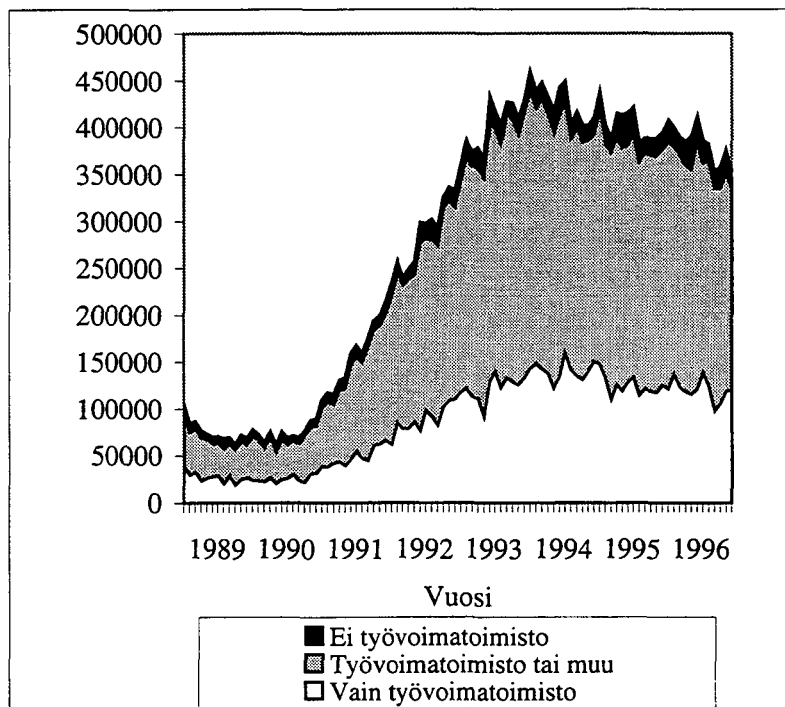
### 3. Keskeisimmät erot vanhan ja uuden työvoimatilaston välillä kuukausittaisessa työvoimatutkimuksessa

#### 3.1 Työhaun aktiivisuus ja työmarkkinoiden käytettävissä olo

Suomen vanhassa työvoimatilastoinnissa kansallisesti päätettyjä poikkeuksia ILO:n suosituksesta oli kaksi: Ensimmäinen poikkeus koski työttömältä edellytettyä työhaun aktiivisuutta. Suositus edellyttää, että aktiivisen työhaun on tapahduttava tilastointiajankohtaa edeltäneen neljän viikon kuluessa. Suomen tilastoinnissa sovellettiin työvoimatoimiston asiakkaiden osalta käytäntöä, jossa aktiiviseksi työnhauksi katsottiin pelkkä työvoimatoimistossa rekisteröityneenä olo, riippumatta siitä oliko asianomainen ollut aktiivisesti yhteydessä työvoimatoimistoon.

Työvoimatutkimuksessa katsotaan aktiiviseksi työnhauksi myös omaehtoinen työnhaku työpaikkailmoituksia seuraamalla, ottamalla yhteyttä suoraan työnantajiin tai muulla tavoin. Käytännössä noin 80 prosenttia työvoimatutkimuksessa työttömäksi tilastoiduista on hakenut työtä myös muutoin kuin rekisteröitymällä työvoimatoimistoon (Kuvio 1). Heidän osaltaan ei tällä poikkeamalla ole ollut työttömäksi tilastointiin vaikutusta.

Kuvio 1. Työttömien työnhakutavat 1989–1996 (vanha työvoimatutkimus)



Käytäntö tulkita pelkkä rekisteröityneenä olo aktiiviseksi työnhauksi syntyi työvoimatutkimukseen 1980-luvun loppupuolella, kun työvoimatoimistojen asiakailtaan edellyttämät yhteydenottovälit kasvoivat huomattavan pitkiksi. Tämä johtui mm. siitä, että työttömyysturvan maksatus siirtyi työvoimahallinnolta kokonaan työttömyyskassojen ja kansaneläkelaitoksen hoidettavaksi. Hallinnolliset ilmoittautumisvälit pitenevät edelleen 1990-luvun alussa vaikean työttömyystilanteen johdosta.

Laman aikana on myös työllisyyslakiin ja siihen liittyviin käytäntöihin tehty eräitä merkittäviä muutoksia. Tärkeimmät ovat työttömyyseläkkeeseen oikeuttavan ikärajan asteittainen nostaminen sekä nuoriin työnhakijoihin kohdistuva velvoite etsiä koulutukseen. Nämä muutokset ovat vaikuttaneet työvoimatoimistossa asiain tiheyteen.

Työttömyystilastoinnin kannalta merkittävin muutos on ollut työttömyyseläkkeeseen oikeuttavan hallinnollisen ikärajan asteittain nostaminen. Ikärajan nostamisen ohella rinnalle on syntynyt järjestelmä, jossa tietyn ikärajan ylittäneille - ikäraja on vuosien kuluessa vaihdellut - työttömille työnhakijoille on sovittu maksettavaksi työttömyyspäivärahaa siihen asti kun he saavuttavat työttömyyseläkkeeseen oikeuttavan iän. Muodollisesti heidät on hallinnollisessa tilastoinnissa edelleen kirjattu työttömiksi työnhakijoiksi vaikka käytännössä heidän tilanteensa muistuttaa enemmän eläkkeellä olemista. Tältä ryhmältä ei ole myöskään edellytetty kovin tiivistä yhteydenpitoa työvoimatoimistoon.

Toinen kansallinen käytäntö vanhassa tilastoinnissa koski eräissä oppilaitoksissa opiskelevien kirjaamista työttömiksi lukukauden tai opintojakson aikana. Lukio- ja ammattikoululaisten, peruskoulun viimeisellä luokalla olevien<sup>2</sup> sekä työvoimapolitiiseen koulutukseen osallistuvien ei katsottu olevan työmarkkinoiden käytettävissä ennen kuin lukukausi tai opintojakso oli muodollisesti päättyneet. Näin muodoitin heitä ei tilastoitu työttömiksi, vaikka he olisivatkin muutoin täyttäneet työttömän kriteerit.

## 3.2 Siirtyminen uuteen tilastointiin

Edellä mainituista poikkeuksista luovuttiin asteittain uuteen työvoimatilastointiin siirryttäessä. Vuoden 1997 alusta lähtien luovuttiin eräitä opiskelijaryhmiä koskeneesta poikkeamasta. Samassa yhteydessä alettiin myös työvoimatoimistojen asiakkaiden osalta edellyttää asiointia työvoimatoimistossa viimeisen kuuden kuukauden kuluessa. Aikaraja muutettiin kolmeksi kuukaudeksi toukokuussa 1997. Perusteluna muutokselle oli työvoimahallinnon asiakkailtaan edellyttämän keskimääräisen asiointivälin lyhentyminen. Toukokuusta 1998 työvoimatoimistojen asiakkaita koskevasta poikkeuksesta luovuttiin kokonaan ja aktiiviseksi työnhauksi katsotaan vain neljän viikon kuluessa tapahtunut yhteydenotto työvoimatoimistoon, työpaikkailmoitusten seuraaminen, työn kysyminen suoraan työnantajilta tai muu aktiivinen työnhaku.

Näiden muutosten lisäksi tehtiin työvoimatilastoissa vuoden 1997 alusta eräitä pienempiä muutoksia koskien lomautettuja, sovitun työn alkua odottavia ja perheen yrityksessä ilman varsinaista palkkaa työskentelevien ns. yrittäjäperheenjäsenten tilastointia. Myös kokoaika- ja osa-aikatyön tilastointia muutettiin.

Lomautetut ja sovitun työn alkua odottavat tilastoitiin vanhassa tilastossa automaattisesti työttömiksi. Uudessa tilastossa lomautetuista ne, jotka on lomautettu määräajaksi ja jotka ovat sopineet työnantajansa kanssa siitä, koska he palaavat

<sup>2</sup> Työvoimatilastointi koskee 15–74 -vuotiasta väestöä joten peruskouluikäisistä vain opintojensa loppuvaiheessa oleva ikäluokka on mukana tilastossa.

työhön, katsotaan tilapäisesti työstä poissa olleiksi ja tilastoidaan perusluokittelussa työllisiksi. Ne, jotka eivät ole sopineet työhön paluusta tai jotka on lomautettu toistaiseksi tilastoidaan työttömiksi tai työvoimaan kuulumattomiksi samoin perustein kuin muutkin ryhmät.

Sovitun työn alkua odottavilta ei vanhassa tilastossa erikseen tiedusteltu, koska sovitun työ alkaa, vaan heidät tilastoitiin työttömiksi. Uudessa tilastoinnissa sovitun työn alkamisaika kysytään, ja tilastoidaan työttömiksi vain ne, joiden työ alkaa tilastointiajankohtaa seuraavan kahden viikon kuluessa. Tältä osin siis siirryttiin noudattamaan samaa työmarkkinoiden käytettävissä olon ehtoa kuin varsinaisessa työttömyydessä, so. työ, mikäli sellainen löytyisi, olisi otettava vastaan kahden viikon kuluessa.

Vanhassa tilastoinnissa yrittäjäperheenjäseniltä edellytettiin vähintään seitsemän tunnin viikoittaista työaika, jotta heidät olisi luettu työllisiksi. Uudessa tutkimuksessa aikaraja poistettiin.

Koko- ja osa-aikatyö rajattiin vanhassa tilastoinnissa säännöllisen viikkotyöajan mukaan: 1–29 tunnin säännöllinen työaika tilastoitiin osa-aikatyöksi ja kolmekymmentä tuntia viikossa tai enemmän kokoaikatyöksi. Uudessa tilastoinnissa koko- tai osa-aikatyön rajausta perustuu vastaajan omaan ilmoitukseen, onko kyseessä osa- vai kokoaikatyö.

### 3.3 Uudet työllisyys- ja työttömyysindikaattorit

Uudistuksen yhteydessä otettiin jatkuvan tilastoinnin kohteeksi eräitä uusia työllisyys- ja työttömyysindikaattoreita jotka täydentävät kansainvälisesti vertailukelpoisia ILO:n suositusten mukaisia työllisyys- ja työttömyystietoja. Työttömyyteen liittyen tilastoidaan ns. piilotyöttömiä. Piilotyöttömiksi tilastoidaan ne henkilöt, jotka voisivat ottaa työtä vastaan, mutta eivät kuitenkaan aktiivisesti etsi työtä. Piilotyöttömät jaetaan kahteen ryhmään. Työnhausta luopuneita ovat ne, jotka ilmoittavat, etteivät ole etsineet työtä koska arvelevat, ettei työtä ole tarjolla. Muihin piilotyöttömiin luetaan ne, jotka eivät hae työtä opintojen, lastenhoidon tai jonkun muun syyn vuoksi, mutta olisivat kuitenkin valmiit ottamaan vastaan työn mikäli työpaikkaa tarjottaisiin. ILO:n suositusten perusteella piilotyöttömät tilastoidaan työvoimaan kuulumattomiksi. Kyseiset mittarit ovat olleet käytössä 1970-luvun alkupuolelta USA:n työvoimatutkimuksessa ("Discouraged workers" ja "Marginally attached to labour market").

Työllisyyteen liittyen jatkuvaan tilastointiin on otettu määräaikaista ja toistaiseksi voimassaolevat työsuhteet sekä työsuhteen kesto, so. se, kuinka kauan henkilö on työskennellyt nykyisessä työpaikassaan. Lisäksi seurataan kuukausittain niiden osa-aikatyöntekijöiden määrää, jotka mieluummin tekisivät kokoaikatyötä mutta eivät ole sellaista saaneet.

Uusien indikaattoreiden avulla voidaan aiempaa paremmin kuvata työmarkkinoiden dynamiikkaa ja seurata työllisyystilanteen muutosta. Osa työvoimatutkimuksessa käyttöön otetuista indikaattoreista tultaneen ajan myötä ottamaan käyttöön myös EU:n tilastotoimissa.

Tilastointimuutoksen yhteydessä uusittiin myös kyselylomake, koko tiedonkeruujärjestelmä sekä tulosten laskennassa käytetty estimointimenetelmä. Näiden muutosten vaikutukset tilastointiin olivat kuitenkin pienehköjä verrattuna edellä kuvattuihin muutoksiin.

## 4. Takautuvien aikasarjojen konstruointimenettely

Takautuvien aikasarjojen konstruoinnissa on tavallaan kysymys ennustamisesta taaksepäin. Ennustamiseen liittyvää epävarmuutta on tässä julkaistavissa aikasarjoissa pyritty pitämään mahdollisimman pienenä käyttämällä hyväksi kaikki rinnakkaisissa mittauksissa, vuoden 1997 tilastoinnissa ja uuden käytännön mukaan kootuista erillistutkimuksista saatu tieto. Vuoden 1996 rinnakkaismittauksen (yhteensä noin 21 000 haastattelua) ja vuoden 1997 työvoimatutkimuksen aineiston (noin 140 000 haastattelua) lisäksi arvioinnissa on käytetty vuoden 1995, 1996 ja 1997 keväinä kerättyjä EU-töyövoimatutkimuksen aineistoja, joiden kunkin otoskoko oli noin 20 000 henkeä.

Useimpia muutoksen kohteena olleita ryhmiä - mm. lomautettuja, sovitun työn alkua odottavia ja erilaisia työnhakutapoja - on voitu seurata vanhan työvoimatutkimuksen aineiston perusteella. Muutokset työllisyyden ja työttömyyden osalta on arvioitu erikseen ja kohdistettu siihen työmarkkinaryhmään, jonka tilastointiin käytäntöjen muutos vaikutti.

Tilastointitavan muutoksen vaikutusarviot työttömyyteen on tehty erikseen neljässä ikäryhmän ja sukupuolen mukaan muodostetussa ryhmässä: Alle 25-vuotiaat miehet, alle 25-vuotiaat naiset, yli 25-vuotiaat miehet ja yli 25-vuotiaat naiset. Vaikutusarvio työllisyyteen on tehty toimialan ja ammattiaseman mukaan muodostetuissa ryhmissä huomioimatta erikseen ikää tai sukupuolta.

Mainittujen ryhmien pohjalta tehtyjä korjattuja aikasarjoja pyrittiin käyttämään reunaehtoina ns. kalibrointimenettelyssä. Riittävän otoskoon saavuttamiseksi joitakin ryhmiä jouduttiin kuitenkin yhdistämään. Kalibroinnissa käytetyt reuna-kaumat on tarkemmin esitelty jaksossa 4.3.

Kalibroinnissa alkuperäisiä otospainoja muokataan niin, että yksilötasoisesta aineistosta saatavat tulokset ovat korjattujen aikasarjojen mukaisia. Lisäksi käytettiin lomautettujen ja opintojaan päättävien nuorten lukumäärään sovittamisessa yksinkertaista tilastollista mallia.

Näin menetellen uuden tilastointitavan mukaisia tilastoja on mahdollisuus tuottaa varsin yksityiskohtaisesti vuodesta 1989 lähtien. Mitä pienemmällä aluetasolla takautuvia tilastoja tehdään, sitä suurempi on korjaukseen liittyvän virheen mahdollisuus. Vuoden 1997 alusta käyttöön otettuja uusia indikaattoreita ei ole arvioitu takautuvasti.

### 4.1 Muutoksen vaikutukset työttömyysarvioihin

#### 4.1.1 Työnhaun aktiivisuus

Työnhaun aktiivisuusehdon muutoksen arviointia varten laskettiin vanhasta työvoimatutkimuksesta aikasarjat, joissa työttömät oli jaettu työnhakutapojen mukaan kolmeen ryhmään: Vain työvoimatoimistoa käyttäneisiin, työvoimatoimistoa ja jotain muuta työnhakutapaa käyttäneisiin sekä sellaisiin työttömiin, jotka eivät olleet käyttäneet työvoimatoimistoa työn etsimisessä. (Taulukko 1). Työnhaun aktiivisuuskriteerin muutos vaikuttaa vain ensimmäiseen ryhmään, so. niihin jotka ovat työnhaussa käyttäneet vain työvoimatoimistoa. Muiden ryhmien sisältö säilyy näiltä osin ennallaan.

Taulukko 1. Työttömien työnhakutavat 1989–1996 (vuosikeskiarvot)

Vuosi	Vain työvoimatoimisto	Työvoimatoimisto tai muu	Ei työvoimatoimisto
1989	27 386	40 475	8 104
1990	25 496	42 425	6 729
1991	48 967	96 647	11 167
1992	88 807	181 875	14 952
1993	122 642	259 771	18 423
1994	140 758	266 549	19 704
1995	124 919	255 540	22 557
1996	120 437	239 133	23 321

Vuoden 1997 aineistosta laskettiin, käyttäen uuden tilastointitavan mukaista työttömyysmittaria, työvoimatoimistojen asiakkaista niiden osuus, jotka käyttivät työnhakutapanaan pelkästään työvoimatoimistoa (Taulukko 2).

Taulukko 2. Vain työvoimatoimistoa käyttäneiden työttömien osuus kaikista työvoimatoimiston asiakkaista vuonna 1997

Miehet, alle 25-v.	Naiset, alle 25-v.	Miehet, yli 25-v.	Naiset, yli 25-v.
23,5 %	20,3 %	27,1 %	27,4 %

Vuotta 1997 edeltävissä tilastoissa aktiivisten työnhakijoiden osuudeksi vain työvoimatoimistoa käyttäneistä arvioitiin tämän suhdeluvun mukainen osuus työvoimatoimistojen asiakkaista.

#### 4.1.2 Työmarkkinoiden käytettävissä olo

Työmarkkinoiden käytettävissä oloon liittyvä tilastoinnin muutos oli huomattavin yksittäisistä muutoksista. Opintojaan päättävien tulo työmarkkinoille näkyy uudessa tilastoinnissa aikaisempaa selvempänä huhtikuun ja erityisesti toukokuun tilastoissa. Nuorten, kouluaan lopettavien nuorten työttömyys näkyy niissä aiempaa selvästi korkeampana työttömyytenä. Muina kuukausina muutoksen vaikutus on vähäinen.

Aikasarjojen korjausta varten verrattiin kuukausittain toisiinsa vuosien 1995 ja 1996 kevään EU-tutkimusten aineistoista laskettua työttömyyttä saman ajankohdan vanhan tutkimuksen mukaiseen työttömyyteen. Uudessa tutkimuksessa esiin tulleen nuorten työttömyyden tulkittiin olevan suhteessa enimmiltään nuorten ikäluokkien kokoon ja vain osittain työllisyystilanteen vaihteluun. Muutos vietiin takautuviin aikasarjoihin suhteessa ikäryhmän kokoon. Työvoimaan kuulumattomista vähennettiin vastaavan suuruinen ryhmä. (Taulukko 3).

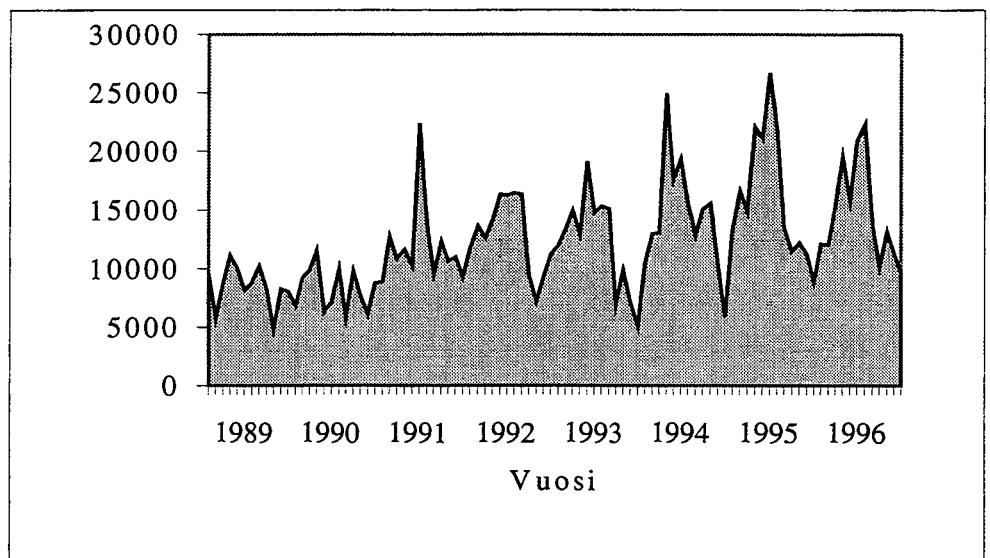
Taulukko 3. Työttömyys nuorissa ikäryhmissä vanhan ja uuden tilastoinnin mukaan, kevät 1995 ja 1996

Vuosi/ kuukausi	Miehet, alle 25-v.		Naiset, alle 25-v.	
	vanha	uusi	vanha	uusi
95/03	28 100	42 300	18 800	29 100
95/04	38 200	56 300	23 400	48 900
95/05	41 000	90 500	29 800	97 100
96/03	38 700	42 500	20 200	41 200
96/04	30 100	48 100	23 200	47 000
96/05	39 800	93 700	25 600	76 300

#### 4.1.3 Sovitun työn alkamista odottavat

Vanhassa tutkimuksessa ei tältä ryhmältä aiemmin tiedusteltu, koska sovittu työ alkaa. Tämän kriteerin mukaan työttömäksi tilastoitujen lukumäärä vaihteli vanhassa tilastossa varsin huomattavasti. (Kuvio 2).

Kuvio 2. Sovitun työn alkamista odottavat 1989–1996, vanha työvoimatutkimus



Uudessa tilastoinnissa sovitun työn alkua odottavien lukumäärä on kevätkuukausia ja vuoden vaihdetta lukuun ottamatta melko vähäinen. Korjaus aikasarjoihin tehtiin vertaamalla ryhmän kokoa työttömien kokonaismäärään vuoden 1997 aineistossa (Taulukko 4) ja tekemällä vastaava suhteellinen korjaus vanhaan tilastoon. Työvoimaan kuulumattomien ryhmään tehtiin vastaavan suuruinen lisäys.

Taulukko 4. Sovitun työn alkamista odottavat 1997

Vuosi/ kuukausi	Sovitun työn alkamista odottavat
97/01	1 800
97/02	2 200
97/03	1 500
97/04	3 400
97/05	9 800
97/06	12 600
97/07	3 700
97/08	3 200
97/09	1 000
97/10	400
97/11	1 000
97/12	600

## 4.2 Muutoksen vaikutukset työllisyysarvioihin

### 4.2.1 Lomautetut

Vanhassa tutkimuksessa lomautetut tilastoitiin omana ryhmänään ja heidät tilastoitiin aina työttömiksi (Taulukko 5). Muutoksen vaikutus arvioitiin vuoden 1997 aineiston perusteella (Taulukko 6). Määräajaksi lomautettujen - jotka uuden tilastointikäytännön mukaan tilastoidaan työllisiksi - osuus lomautetuista siirrettiin työllisten ryhmään, toistaiseksi lomautettujen ja työttömiksi luettujen osuus siirrettiin työttömiin. Työvoimaan kuulumattomien lomautettujen suuruinen osuus siirrettiin työvoimaan kuulumattomiin.

Taulukko 5. Lomautetut 1989–1996 (vuosikeskiarvot)

Vuosi	Lomautetut
1989	4 200
1990	5 000
1991	23 500
1992	29 000
1993	29 800
1994	13 600
1995	9 000
1996	9 100

Taulukko 6. Lomautetut 1997 työllisyystilanteen mukaan

Vuosi/ kuukausi	Työlliset	Työttömät	Työvoimaan kuulumattomat
97/01	4 400	4 500	6 000
97/02	3 900	2 400	3 900
97/03	2 300	3 600	2 400
97/04	3 400	2 400	1 900
97/05	1 900	1 800	1 000
97/06	1 100	2 200	1 900
97/07	6 100	900	1 200
97/08	3 800	700	300
97/09	1 100	0	400
97/10	1 000	1 800	1 400
97/11	2 500	1 200	3 400
97/12	2 900	2 200	3 500

#### 4.2.2 Yrittäjäperheenjäsenet ja muu vähäinen työ

Yrittäjäperheenjäseniä koskevan muutoksen suuruus arvioitiin vuoden 1996 rinnakkaisvaiheen ja vastaavan ajankohdan kuukausittaisen työvoimatutkimuksen vertailulla. Vertailut tehtiin toimiala- ja ammattiaseman mukaisissa ryhmissä käyttäen maaliskuu-joulukuun keskiarvotietoja. Työllisyyden lisäystä vastaava vähennys tehtiin työvoimaan kuulumattomien ryhmästä.

Taulukko 7. Yrittäjäperheenjäsenet 1996: vanha ja uusi tilastointi

Vuosi/ kuukausi	Vanha tilastointi	Uusi tilastointi
96/01	11 100	21 800
96/02	13 900	24 800
96/03	12 500	23 200
96/04	15 900	27 700
96/05	21 700	33 500
96/06	16 300	29 100
96/07	16 900	29 200
96/08	14 000	26 200
96/09	15 600	27 500
96/10	9 500	21 400
96/11	11 200	23 100
96/12	13 100	24 500

### 4.2.3 Koko- ja osa-aikatyö

Muutos korjattiin vuoden 1996 rinnakkaismittausta ja vastaavan ajankohdan kuukausitutkimusta vertaamalla. Muutos toteutettiin käytännössä päättelemällä vanhassa aineistossa kaupan toimialalla alle 35 tuntia viikossa työskentelevät osa-aikaisiksi.

Taulukko 8. Osa-aikatyötä tekevät 1996: vanha ja uusi tilastointi

Vuosi/ kuukausi	Vanha tilastointi	Uusi tilastointi
96/01	179 100	237 900
96/02	176 800	242 000
96/03	166 300	250 300
96/04	175 400	259 300
96/05	167 500	255 400
96/06	159 700	241 000
96/07	140 200	236 500
96/08	159 700	236 300
96/09	166 200	237 000
96/10	169 600	236 800
96/11	183 700	255 600
96/12	175 500	250 300

### 4.2.4 Tekniset muutokset

Estimointimenetelmän muutosten vaikutusta ei erikseen otettu huomioon, vaan se sisältyy yllämainittuihin vertailuihin.

## 4.3 Kalibrointimenettely ja siinä käytetyt tiedot

Vuosien 1989–1996 yksilötasoisien tilastoaineistojen kalibrointi korjattujen aikasarjojen mukaisiksi toteutettiin Ranskan tilastovirastossa INSEE:ssä kehitetyllä CALMAR-ohjelmalla, jolla lasketaan tilastoaineistoille yleistetyn rakingmenetelmän mukaiset painokertoimet. Ohjelmaa ovat kehittäneet erityisesti J.C. Deville ja O. Sautory. Ohjelma kalibroi alkuperäiset otospainot (VPAINO) niin, että valittujen muuttujien estimoidut reunajakaumat vastaavat koko perusjoukosta saatuja reunajakaumia. Uudet kalibroidut painokertoimet (CPAINO) yhdistettiin yksilötasoihin tilastoaineistoihin. Otospainoja ja kalibroituja painoja on vertailtu mm. korrelaatiokertoimen avulla (Liite 2).

Tässä tapauksessa reunajakaumamuuttujina käytettiin iän (IKÄ5) ja läänin (LÄÄNI) mukaisia väkilukutietoja sekä aikasarjakorjattuja tietoja työllisistä, työttömistä ja työvoimaan kuulumattomista (RJAKA ja RJAKB). Perusjoukon koko on kaikkien muuttujien suhteen sama. Aikasarjakorjattuja tietoja sisältävien reunajakaumamuuttujien avulla johdettiin uusi toiminnan laatua kuvaava muuttuja (TOILAAU), joka yhdistettiin yksilötasoihin tilastoaineistoihin.

Reunajakauma IKÄ5 on 12-luokkainen ja muodostuu viisivuotisikäryhmistä:

- 1 = 15–19-vuotiaat
- 2 = 20–24-vuotiaat
- 3 = 25–29-vuotiaat
- 4 = 30–34-vuotiaat
- 5 = 35–39-vuotiaat
- 6 = 40–44-vuotiaat
- 7 = 45–49-vuotiaat
- 8 = 50–54-vuotiaat
- 9 = 55–59-vuotiaat
- 10 = 60–64-vuotiaat
- 11 = 65–69-vuotiaat
- 12 = 70–74-vuotiaat

Reunajakaumassa LÄÄNI on 12 luokkaa ja se muodostuu ennen 1.9.1997 voimassa olleen läänijaon mukaisista lääneistä ja Ahvenanmaan maakunnasta:

- 1 = Uudenmaan lääni
- 2 = Turun ja Porin lääni
- 3 = Ahvenanmaan maakunta
- 4 = Hämeen lääni
- 5 = Kymen lääni
- 6 = Mikkelin lääni
- 7 = Pohjois-Karjalan lääni
- 8 = Kuopion lääni
- 9 = Keski-Suomen lääni
- 10 = Vaasan lääni
- 11 = Oulun lääni
- 12 = Lapin lääni

Reunajakauma RJAKA on 14-luokkainen. Se sisältää aikasarjakorjattuja tietoja opiskelijoista ja muista työvoimaan kuulumattomista, työllisistä toimialan ja ammattiaseman mukaan muodostetuissa ryhmissä sekä työttömistä työnhakutavan mukaan muodostetuissa ryhmissä:

- 1 = Lomautetut (työlliset)
- 2 = Maatalouden avustavat perheenjäsenet
- 3 = Liike-elämän palvelut, yrittäjät ja avustavat perheenjäsenet
- 4 = Liike-elämän palvelut, palkansaajat
- 5 = Muut palvelukset, yrittäjät
- 6 = Muut palvelukset, palkansaajat
- 7 = Muut työlliset
- 8 = Etsii työtä, työnhakutapana työvoimatoimisto
- 9 = Etsii työtä, työnhakutapana työvoimatoimisto tai muu
- 10 = Etsii työtä, työnhakutapana muu kuin työvoimatoimisto
- 11 = Lomautetut tai odottavat sovitun työn alkamista (työttömät)
- 12 = Opintojaan päättävät nuoret, jotka hakeutuvat työmarkkinoille
- 13 = Opiskelijat
- 14 = Muut työvoimaan kuulumattomat

Ryhmä 1 (lomautetut, jotka uuden käytännön mukaan luetaan työllisiksi) muodostettiin yksilötason aineistoon poimimalla vanhan tutkimuksen mukaisesta ”lomautetut” ryhmästä satunnaisesti todennäköisyydellä 0,25. Vastavasti ”lomautetuista” siirrettiin satunnaisesti uuden luokituksen mukaiseen ”työttömät” ryhmään todennäköisyydellä 0,47 ja työvoiman ulkopuolelle to-

dennäköisyydellä 0,28. Käytetty jakauma perustuu kevään 1997 uuden tutkimuksen mukaiseen tilanteeseen.

Ryhmä 12 (opintojaan päättävät nuoret, jotka hakeutuvat työmarkkinoille) poimittiin satunnaisesti vanhan tutkimuksen ”opiskelijat” ryhmän alle 25-vuotiaista. Maaliskuulla poimintatodennäköisyytenä oli 0,090, huhtikuulla 0,166 ja toukokuulla 0,400. Muina kuukausina ryhmää ei esiinny. Käytetty jakauma perustuu tässäkin vuoden 1997 uuden tutkimuksen mukaiseen tilanteeseen.

Muut ryhmät muodostettiin yksilötason aineistoon suoraan käyttämällä vanhan työvoimatutkimuksen muuttujia.

Reunajakaumassa RJAKB on 16 luokkaa ja se sisältää aikasarjakorjattuja tietoja työllisistä, työttömistä opiskelijoista ja muista työvoimaan kuulumattomista neljässä sukupuolen ja iän mukaan muodostetussa ryhmässä:

- 1 = Alle 25-vuotiaat miehet, työlliset
- 2 = Alle 25-vuotiaat miehet, työttömät
- 3 = Alle 25-vuotiaat miehet, opiskelijat
- 4 = Alle 25-vuotiaat miehet, muut työvoimaan kuulumattomat
- 5 = Alle 25-vuotiaat naiset, työlliset
- 6 = Alle 25-vuotiaat naiset, työttömät
- 7 = Alle 25-vuotiaat naiset, opiskelijat
- 8 = Alle 25-vuotiaat naiset, muut työvoimaan kuulumattomat
- 9 = Yli 25-vuotiaat miehet, työlliset
- 10 = Yli 25-vuotiaat miehet, työttömät
- 11 = Yli 25-vuotiaat miehet, opiskelijat
- 12 = Yli 25-vuotiaat miehet, muut työvoimaan kuulumattomat
- 13 = Yli 25-vuotiaat naiset, työlliset
- 14 = Yli 25-vuotiaat naiset, työttömät
- 15 = Yli 25-vuotiaat naiset, opiskelijat
- 16 = Yli 25-vuotiaat naiset, muut työvoimaan kuulumattomat

Taulukoissa 9 ja 10 on vertailtu vanhan ja uuden tilastointitavan mukaisia työllisten, työttömien ja työvoimaan kuulumattomien vuosiestimateja.

Taulukko 9. Reunajakaumamuuttujan RJAKA vuosiestimaatit uuden ja vanhan tilastointitavan mukaisesti. Esimerkkivuotena on 1996

Reunajakauma RJAKA	Uusi tilastointitapa	Vanha tilastointitapa
<b>Työlliset</b>		
Lomautetut	2 283	0
Maatalouden avustavat perheenjäsenet	22 023	10 274
Liike-elämän palvelut, yrittäjät ja avustavat perheenjäsenet	33 361	27 647
Liike-elämän palvelut, palkansaajat	159 171	156 664
Muut palvelukset, yrittäjät	34 125	29 139
Muut palvelukset, palkansaajat	382 216	379 709
Muut työlliset	1 493 928	1 492 313
<b>Työlliset yhteensä</b>	<b>2 127 108</b>	<b>2 095 746</b>
<b>Työttömät</b>		
Etsii työtä, työnhakutapana työvoimatoimisto	83 583	120 601
Etsii työtä, työnhakutapana työvoimatoimisto tai muu	232 853	239 807
Etsii työtä, työnhakutapana muu kuin työvoimatoimisto	21 656	23 321
Lomautetut tai odottavat sovitun työn alkamista	10 324	23 836
Opintojaan päättävät nuoret, jotka hakeutuvat työmarkkinoille	14 245	0
<b>Työttömät yhteensä</b>	<b>362 661</b>	<b>407 565</b>
<b>Työvoimaan kuulumattomat</b>		
Opiskelijat	382 795	397 040
Muut työvoimaan kuulumattomat	977 121	949 334
<b>Työvoimaan kuulumattomat yhteensä</b>	<b>1 359 916</b>	<b>1 346 374</b>
<b>15–74-vuotias väestö</b>	<b>3 849 685</b>	<b>3 849 685</b>

Taulukko 10. Reunajakaumamuuttujan RJAKB vuosiestimaatit uuden ja vanhan tilastointitavan mukaisesti. Esimerkkivuotena on 1996

Reunajakauma RJAKB	Uusi tilastointitapa	Vanha tilastointitapa
Alle 25-vuotiaat miehet, työlliset	97 824	96 378
Alle 25-vuotiaat miehet, työttömät	40 937	39 593
Alle 25-vuotiaat miehet, opiskelijat	146 688	153 970
Alle 25-vuotiaat miehet, muut työvoimaan kuulumattomat	38 432	33 939
Alle 25-vuotiaat naiset, työlliset	90 777	89 509
Alle 25-vuotiaat naiset, työttömät	32 333	30 406
Alle 25-vuotiaat naiset, opiskelijat	163 944	170 908
Alle 25-vuotiaat naiset, muut työvoimaan kuulumattomat	22 666	18 896
Yli 25-vuotiaat miehet, työlliset	1 018 514	1 003 462
Yli 25-vuotiaat miehet, työttömät	145 383	171 478
Yli 25-vuotiaat miehet, opiskelijat	32 958	32 958
Yli 25-vuotiaat miehet, muut työvoimaan kuulumattomat	387 644	376 600
Yli 25-vuotiaat naiset, työlliset	919 992	906 396
Yli 25-vuotiaat naiset, työttömät	144 009	166 087
Yli 25-vuotiaat naiset, opiskelijat	39 205	39 205
Yli 25-vuotiaat naiset, muut työvoimaan kuulumattomat	528 380	519 898
<b>15–74-vuotias väestö</b>	<b>3 849 685</b>	<b>3 849 685</b>

## 5. Uuden työvoimatutkimuksen mukaisia aikasarjoja

Taulukko 11. 15–74 -vuotias väestö, työlliset, työttömät ja työttömyysaste kuukausittain 1989–1998 (1000 henkeä)

Vuosi/ kuukausi	15–74 v. väestö	Työlliset	Työttömät	Työttömyys- aste, %
89/01	3 721	2 435	91	3,6
89/02	3 722	2 438	75	3,0
89/03	3 723	2 424	98	3,9
89/04	3 724	2 477	119	4,6
89/05	3 725	2 524	173	6,4
89/06	3 724	2 688	57	2,1
89/07	3 726	2 683	58	2,1
89/08	3 726	2 520	62	2,4
89/09	3 728	2 475	55	2,2
89/10	3 728	2 492	57	2,2
89/11	3 728	2 463	63	2,5
89/12	3 727	2 468	57	2,3
90/01	3 729	2 463	74	2,9
90/02	3 728	2 469	68	2,7
90/03	3 730	2 441	83	3,3
90/04	3 731	2 465	115	4,5
90/05	3 733	2 526	163	6,1
90/06	3 736	2 688	69	2,5
90/07	3 736	2 685	59	2,1
90/08	3 737	2 498	56	2,2
90/09	3 744	2 489	61	2,4
90/10	3 744	2 466	75	3,0
90/11	3 747	2 417	78	3,1
90/12	3 749	2 448	80	3,2
91/01	3 750	2 401	103	4,1
91/02	3 751	2 355	112	4,5
91/03	3 753	2 391	132	5,2
91/04	3 754	2 387	171	6,7
91/05	3 757	2 400	240	9,1
91/06	3 757	2 533	159	5,9
91/07	3 761	2 530	159	5,9
91/08	3 762	2 374	158	6,2
91/09	3 764	2 317	187	7,4
91/10	3 771	2 292	191	7,7
91/11	3 774	2 256	197	8,0
91/12	3 775	2 264	214	8,6
92/01	3 777	2 215	253	10,3
92/02	3 778	2 183	248	10,2
92/03	3 780	2 212	261	10,6
92/04	3 780	2 189	289	11,7
92/05	3 782	2 228	349	13,5
92/06	3 782	2 370	312	11,6
92/07	3 784	2 346	278	10,6
92/08	3 785	2 215	289	11,5

Taulukko 11. (jatkuu)

Vuosi/ kuukausi	15–74 v. väestö	Työlliset	Työttömät	Työttömyys- aste, %
92/09	3 790	2 162	289	11,8
92/10	3 789	2 146	312	12,7
92/11	3 791	2 115	321	13,2
92/12	3 792	2 095	309	12,9
93/01	3 793	2 072	346	14,3
93/02	3 792	2 035	375	15,6
93/03	3 797	2 038	391	16,1
93/04	3 800	2 049	422	17,1
93/05	3 801	2 092	490	19,0
93/06	3 802	2 175	424	16,3
93/07	3 804	2 195	385	14,9
93/08	3 803	2 100	390	15,6
93/09	3 806	2 036	410	16,7
93/10	3 808	2 024	410	16,9
93/11	3 809	2 027	399	16,5
93/12	3 811	2 012	415	17,1
94/01	3 812	1 942	448	18,7
94/02	3 813	2 010	407	16,9
94/03	3 819	1 992	447	18,3
94/04	3 821	1 979	449	18,5
94/05	3 823	2 059	512	19,9
94/06	3 825	2 199	422	16,1
94/07	3 827	2 166	394	15,4
94/08	3 828	2 094	357	14,6
94/09	3 831	2 068	384	15,7
94/10	3 831	2 057	369	15,2
94/11	3 832	2 035	359	15,0
94/12	3 833	2 053	354	14,7
95/01	3 833	1 993	404	16,9
95/02	3 834	2 019	371	15,5
95/03	3 835	2 058	365	15,0
95/04	3 836	2 050	394	16,1
95/05	3 838	2 109	435	17,1
95/06	3 839	2 249	389	14,8
95/07	3 840	2 246	391	14,8
95/08	3 840	2 120	365	14,7
95/09	3 841	2 101	364	14,8
95/10	3 842	2 108	367	14,8
95/11	3 843	2 073	370	15,1
95/12	3 844	2 060	368	15,2
96/01	3 844	2 053	400	16,3
96/02	3 844	2 051	362	15,0
96/03	3 846	2 067	351	14,5
96/04	3 847	2 109	364	14,7
96/05	3 849	2 130	433	16,9
96/06	3 849	2 238	397	15,1
96/07	3 849	2 261	336	13,0

Taulukko 11. (jatkuu)

Vuosi/ kuukausi	15–74 v. väestö	Työlliset	Työttömät	Työttömyys- aste, %
96/08	3 851	2 167	352	14,0
96/09	3 853	2 106	348	14,2
96/10	3 854	2 125	341	13,8
96/11	3 855	2 121	349	14,1
96/12	3 856	2 099	319	13,2
97/01	3 856	2 050	340	14,2
97/02	3 857	2 094	325	13,4
97/03	3 857	2 106	333	13,6
97/04	3 859	2 124	353	14,3
97/05	3 860	2 183	397	15,4
97/06	3 862	2 318	359	13,4
97/07	3 863	2 300	280	10,8
97/08	3 865	2 209	276	11,1
97/09	3 866	2 159	279	11,4
97/10	3 867	2 155	274	11,3
97/11	3 869	2 160	279	11,4
97/12	3 870	2 177	281	11,4
98/01	3 871	2 120	291	12,1
98/02	3 872	2 153	287	11,8
98/03	3 872	2 140	304	12,4
98/04	3 874	2 156	312	12,6
98/05	3 875	2 242	385	14,6
98/06	3 877	2 362	323	12,0
98/07	3 879	2 355	265	10,1
98/08	3 880	2 276	258	10,2
98/09	3 881	2 220	252	10,2

Taulukko 12. Palkansaajat, yrittäjät ja yrittäjäperheenjäsenet 1989–1998 kuukausittain (1000 henkeä)

Vuosi/ kuukausi	Palkansaajat	Yrittäjät ja yrittäjä- perheenjäsenet
89/01	2 051	383
89/02	2 055	383
89/03	2 040	383
89/04	2 079	398
89/05	2 132	393
89/06	2 284	404
89/07	2 274	409
89/08	2 128	393
89/09	2 077	399
89/10	2 083	409
89/11	2 073	390
89/12	2 067	402
90/01	2 064	399
90/02	2 081	388
90/03	2 066	375
90/04	2 073	392
90/05	2 143	383
90/06	2 297	391
90/07	2 282	404
90/08	2 119	379
90/09	2 094	394
90/10	2 076	390
90/11	2 038	379
90/12	2 064	384
91/01	2 037	364
91/02	1 991	364
91/03	2 017	375
91/04	2 018	369
91/05	2 043	357
91/06	2 157	377
91/07	2 168	362
91/08	2 007	366
91/09	1 966	351
91/10	1 937	355
91/11	1 897	359
91/12	1 911	353
92/01	1 872	343
92/02	1 855	329
92/03	1 868	344
92/04	1 843	346
92/05	1 881	347
92/06	2 006	364
92/07	1 993	353
92/08	1 859	356

Taulukko 12. (jatkuu)

Vuosi/ kuukausi	Palkansaajat	Yrittäjät ja yrittäjä- perheenjäsenet
92/09	1 821	341
92/10	1 802	344
92/11	1 779	336
92/12	1 766	329
93/01	1 760	313
93/02	1 719	316
93/03	1 713	324
93/04	1 713	336
93/05	1 756	336
93/06	1 842	332
93/07	1 854	341
93/08	1 771	329
93/09	1 697	339
93/10	1 690	334
93/11	1 706	320
93/12	1 679	333
94/01	1 618	324
94/02	1 686	323
94/03	1 669	323
94/04	1 650	330
94/05	1 724	334
94/06	1 849	350
94/07	1 832	334
94/08	1 762	332
94/09	1 720	348
94/10	1 730	327
94/11	1 703	333
94/12	1 724	329
95/01	1 668	324
95/02	1 713	306
95/03	1 751	305
95/04	1 735	316
95/05	1 768	341
95/06	1 912	337
95/07	1 912	332
95/08	1 783	337
95/09	1 766	335
95/10	1 779	329
95/11	1 742	331
95/12	1 752	307
96/01	1 733	321
96/02	1 744	307
96/03	1 747	320
96/04	1 777	331
96/05	1 798	331

Taulukko 12. (jatkuu)

Vuosi/ kuukausi	Palkansaajat	Yrittäjät ja yrittäjä- perheenjäsenet
96/06	1 919	318
96/07	1 922	339
96/08	1 828	339
96/09	1 782	323
96/10	1 811	314
96/11	1 792	329
96/12	1 781	317
97/01	1 751	296
97/02	1 782	305
97/03	1 792	310
97/04	1 797	323
97/05	1 856	326
97/06	1 984	333
97/07	1 965	335
97/08	1 870	339
97/09	1 843	316
97/10	1 835	320
97/11	1 824	336
97/12	1 858	319
98/01	1 819	300
98/02	1 841	311
98/03	1 840	299
98/04	1 854	302
98/05	1 921	321
98/06	2 037	324
98/07	2 027	328
98/08	1 949	326
98/09	1 887	333

Taulukko 13. Työlliset päätoimialoittain (TOL-95) kuukausittain 1989–1998 (100 henkeä)

Vuosi/ kk	Yhteen- sä	Maa-, metsä- ja kalatalous	Teolli- suus	Raken- tam.	Kauppa, maj. ja rav. toim.	Liikenne	Rah., vak. ja liike-el.palv.	Julkiset ja muut palv.	Toimiala tuntematon
89/01	24347	2225	5497	1891	3672	1769	2498	6766	26
89/02	24377	2312	5392	1661	3703	1742	2564	6967	36
89/03	24237	2289	5429	1945	3643	1786	2540	6584	19
89/04	24767	2314	5391	1950	3734	1782	2540	7032	25
89/05	25241	2471	5777	1789	3962	1800	2492	6912	39
89/06	26879	2544	6032	2167	4216	1867	2944	7094	15
89/07	26831	2443	6067	2150	4202	1932	2825	7189	20
89/08	25204	2324	5804	1985	3831	1818	2672	6746	24
89/09	24754	2373	5649	2096	3756	1695	2593	6579	12
89/10	24915	2309	5531	2102	3899	1763	2619	6679	13
89/11	24631	2179	5508	1891	3880	1706	2579	6859	28
89/12	24683	2197	5469	2011	4016	1751	2596	6629	13
90/01	24626	2200	5584	1878	3886	1693	2648	6707	30
90/02	24686	2189	5454	1822	3851	1765	2560	7018	26
90/03	24406	2141	5323	1913	3946	1741	2509	6804	29
90/04	24653	2216	5579	1885	3775	1676	2640	6858	25
90/05	25258	2276	5521	2001	4085	1876	2571	6908	20
90/06	26877	2373	5969	2284	4315	1926	2865	7113	34
90/07	26854	2464	6080	2185	4257	1918	2920	6991	40
90/08	24982	2210	5659	2005	3916	1819	2760	6590	22
90/09	24889	2222	5418	2177	3864	1814	2667	6704	23
90/10	24658	2215	5436	2052	3943	1668	2720	6579	45
90/11	24169	2121	5358	1909	3697	1752	2659	6652	20
90/12	24475	2048	5362	1962	3830	1784	2635	6819	35
91/01	24008	2066	5268	1900	3790	1659	2804	6477	43
91/02	23549	2011	5049	1708	3730	1700	2568	6764	20
91/03	23914	2005	5091	1724	3668	1804	2529	7057	34
91/04	23867	2056	5093	1848	3846	1716	2604	6678	25
91/05	24001	2159	5146	1764	3799	1719	2612	6772	30
91/06	25333	2196	5507	1944	3722	1888	2839	7216	20
91/07	25302	2304	5452	1937	4057	1881	2623	7014	34
91/08	23737	2267	5085	1819	3513	1689	2740	6580	43
91/09	23169	2007	4791	1695	3468	1726	2663	6769	50
91/10	22921	2111	4773	1612	3491	1816	2484	6608	24
91/11	22559	2003	4662	1590	3208	1751	2576	6730	38
91/12	22642	1984	4682	1551	3404	1631	2551	6800	38
92/01	22152	1980	4640	1432	3360	1616	2536	6558	30
92/02	21832	1847	4470	1454	3213	1630	2496	6683	39
92/03	22121	1981	4497	1402	3214	1637	2508	6848	34
92/04	21888	1874	4533	1440	3455	1640	2389	6545	12
92/05	22282	2060	4495	1478	3295	1677	2645	6606	26
92/06	23697	2165	4915	1725	3543	1712	2605	7005	27
92/07	23460	2153	4940	1549	3582	1793	2577	6827	38
92/08	22151	2108	4555	1590	3184	1706	2575	6397	36
92/09	21615	1946	4544	1571	3018	1588	2474	6438	35
92/10	21456	1950	4531	1265	3093	1546	2412	6635	24
92/11	21148	1782	4307	1372	3061	1664	2428	6510	24
92/12	20950	1837	4294	1325	3041	1543	2321	6551	38

Taulukko 13. (jatkuu)

Vuosi/ kk	Yhteen- sä	Maa-, metsä- ja kalatalous	Teolli- suus	Raken- tam.	Kauppa, maj. ja rav. toim.	Liikenne	Rah., vak. ja liike-el.palv.	Julkiset ja muut palv.	Toimiala tuntematon
93/01	20720	1808	4344	1112	2974	1471	2432	6541	38
93/02	20352	1654	4073	1151	3071	1560	2234	6562	47
93/03	20377	1861	4185	1193	2834	1546	2285	6413	60
93/04	20492	1799	4236	1225	2990	1469	2364	6367	42
93/05	20920	1910	4337	1251	2982	1627	2344	6429	40
93/06	21750	1876	4529	1438	3345	1619	2441	6431	71
93/07	21953	2024	4600	1282	3317	1630	2556	6489	55
93/08	20998	1820	4319	1323	3064	1695	2405	6315	57
93/09	20364	1828	4259	1225	3108	1568	2182	6138	56
93/10	20242	1860	4156	1196	2947	1520	2241	6268	54
93/11	20266	1747	4008	1166	2864	1670	2351	6381	80
93/12	20115	1772	4117	1059	3080	1608	2255	6137	88
94/01	19417	1728	3997	999	2801	1516	2084	6237	55
94/02	20095	1639	4013	947	2877	1582	2242	6711	84
94/03	19920	1714	4095	854	2971	1545	2301	6347	93
94/04	19793	1633	4105	1008	2792	1587	2440	6192	37
94/05	20588	1842	4207	1069	2966	1612	2302	6505	85
94/06	21986	1997	4564	1142	3412	1664	2489	6627	90
94/07	21662	1903	4628	1309	3063	1746	2537	6434	42
94/08	20939	1872	4433	1203	2995	1665	2260	6450	62
94/09	20682	1896	4486	1176	2990	1523	2180	6376	55
94/10	20565	1667	4366	1183	2938	1663	2216	6476	56
94/11	20354	1761	4164	1036	2866	1701	2280	6459	88
94/12	20530	1706	4280	1098	3016	1526	2242	6564	98
95/01	19926	1650	4376	1058	2834	1565	2158	6255	32
95/02	20189	1607	4069	1034	2861	1684	2231	6626	77
95/03	20576	1654	4436	1051	2978	1621	2180	6563	93
95/04	20503	1575	4532	1113	2826	1581	2332	6523	20
95/05	21090	1856	4556	1070	2962	1667	2160	6745	74
95/06	22489	1939	5012	1340	3291	1698	2403	6754	53
95/07	22459	1665	5158	1299	3345	1720	2382	6849	41
95/08	21202	1853	4539	1270	3066	1660	2217	6531	68
95/09	21013	1814	4464	1242	2996	1604	2295	6528	70
95/10	21079	1570	4859	1179	2925	1483	2370	6640	54
95/11	20725	1678	4331	1176	2982	1707	2317	6479	55
95/12	20596	1502	4488	1011	3008	1606	2351	6564	65
96/01	20531	1541	4681	1056	2909	1501	2217	6558	68
96/02	20512	1561	4269	999	2969	1636	2330	6703	45
96/03	20671	1493	4531	1002	2957	1634	2418	6562	74
96/04	21085	1560	4726	1104	3053	1540	2373	6667	62
96/05	21297	1742	4466	1220	3136	1594	2322	6764	53
96/06	22375	1572	4896	1305	3537	1785	2479	6749	52
96/07	22610	1724	5181	1358	3299	1500	2552	6916	81
96/08	21670	1679	4610	1276	3277	1617	2530	6630	51
96/09	21057	1587	4268	1286	3283	1584	2377	6618	54
96/10	21249	1559	4761	1208	3047	1485	2360	6765	65
96/11	21212	1684	4532	1108	2999	1725	2538	6557	69

Taulukko 13. (jatkuu)

Vuosi/ kk	Yhteen- sä	Maa-, metsä-, ja kalatalous	Teolli- suus	Raken- tam.	Kauppa, maj. ja rav. toim.	Liikenne	Rah., vak. ja liike-el.palv.	Julkiset ja muut palv.	Toimiala tuntematon
96/12	20985	1414	4386	1231	3465	1539	2383	6499	68
97/01	20497	1429	4552	1112	3041	1446	2298	6560	60
97/02	20936	1527	4433	1022	3081	1652	2385	6767	69
97/03	21057	1384	4418	1140	3298	1600	2295	6844	78
97/04	21240	1560	4577	1274	3218	1497	2268	6773	68
97/05	21825	1631	4586	1304	3293	1639	2454	6836	84
97/06	23175	1696	4892	1537	3695	1756	2484	7073	43
97/07	22998	1721	5101	1472	3550	1656	2550	6848	98
97/08	22094	1571	4874	1329	3192	1680	2499	6860	85
97/09	21586	1423	4516	1426	3241	1692	2345	6899	44
97/10	21552	1532	4580	1339	3196	1684	2301	6834	86
97/11	21602	1460	4471	1216	3189	1685	2475	7015	84
97/12	21768	1387	4608	1414	3437	1651	2403	6825	42
98/01	21195	1321	4565	1196	3234	1643	2316	6835	84
98/02	21527	1408	4501	1167	3144	1696	2425	7073	114
98/03	21395	1319	4442	1279	3285	1613	2505	6886	63
98/04	21559	1403	4594	1307	3275	1577	2405	6945	53
98/05	22424	1450	4907	1402	3319	1722	2467	7066	91
98/06	23616	1569	4975	1593	3741	1710	2654	7324	49
98/07	23548	1526	5117	1568	3732	1923	2571	6989	121
98/08	22757	1532	5148	1540	3284	1699	2489	6987	77
98/09	22198	1483	4751	1425	3295	1667	2559	6948	70

Taulukko 14. Tehdyt työtunnit päätoimialoittain (TOL-95) kuukausittain 1989–1998 (1000 h)

Vuosi/ kk	Yhteen- sä	Maa-, metsä- ja kalatalous	Teolli- suus	Raken- tam.	Kauppa, maj. ja rav. toim.	Liikenne	Rah., vak. ja liike-el.palv.	Julkiset ja muut palv.	Toimiala tuntemat.
89/01	385609	37931	89438	32479	57748	27516	39960	99940	593
89/02	354831	38293	77912	25593	55157	25349	37305	94661	557
89/03	368979	42126	83156	31106	56583	26354	37854	91312	486
89/04	364252	40817	80010	31796	54227	26555	35519	94821	503
89/05	429379	61265	95797	34489	63158	28732	39685	105550	699
89/06	394626	53274	88629	39392	63802	26192	38651	84409	274
89/07	268860	46325	46797	24258	49325	22102	26214	53612	225
89/08	406065	57047	89976	38204	59445	26614	39885	94500	391
89/09	397268	50409	87655	37792	60395	27152	38309	95283	270
89/10	409404	45741	90100	39378	63815	27792	40850	101621	104
89/11	399951	40701	89948	34183	62546	26206	40645	105250	468
89/12	338982	38774	68832	27348	59379	25215	33707	85566	155
90/01	397984	37871	91087	34124	63311	26501	43095	101449	543
90/02	350903	36024	79746	27730	55101	24145	31999	95822	334
90/03	385678	38545	84158	32106	64783	28133	39193	98268	490
90/04	325903	39021	71228	24655	53795	21677	33291	81837	396
90/05	421272	51136	90932	36819	66393	29950	41284	104476	279
90/06	373163	47057	84460	37833	59496	26476	36367	81000	470
90/07	275448	47274	44889	26282	49710	23116	28224	55627	321
90/08	402521	52730	88987	37906	61991	28025	41628	90841	410
90/09	379838	47675	80559	35947	57566	26765	38498	92357	467
90/10	412670	42356	89857	38555	67351	26455	45344	102093	655
90/11	385997	36594	86055	34748	59453	26839	42443	99497	365
90/12	303993	34373	60543	23484	51326	23903	31040	78626	694
91/01	382941	36930	84817	32530	61038	25099	44683	97113	727
91/02	333900	31355	71897	25845	53716	23538	36691	90532	324
91/03	344355	33241	73109	26189	54804	25940	35029	95406	633
91/04	358702	36541	76494	29380	58067	25795	39061	92884	476
91/05	390106	46870	81917	30822	60354	27881	41445	100271	542
91/06	332745	43657	72691	29718	49936	23474	33563	79526	177
91/07	253544	42306	39050	22047	49326	22194	22237	56122	258
91/08	353886	46471	73183	30487	53120	22648	39018	88225	729
91/09	356258	42415	71659	27849	52731	24609	39171	97069	752
91/10	374482	40913	76989	28370	58281	29213	39593	100598	521
91/11	343827	35356	71144	25799	49298	26356	38982	96255	634
91/12	309273	33205	62873	22783	48635	21637	32585	87004	547
92/01	337421	35264	69869	22545	52129	24552	37297	95205	557
92/02	308329	28561	63544	21027	47235	22883	35024	89385	668
92/03	342982	35160	70902	22155	49942	25275	39857	99197	490
92/04	293061	31724	60701	19470	49874	22548	30007	78579	155
92/05	336610	48684	65693	23131	47855	24451	36917	89394	483
92/06	394561	46905	85790	34314	59673	27889	41911	97337	739
92/07	234532	42977	37816	19336	41875	20170	21196	50682	477
92/08	312232	42520	64710	25360	46618	22438	34120	75942	519
92/09	342196	42030	70559	25988	46466	24557	37779	94222	592
92/10	340028	37847	72573	20892	49774	24390	37100	96771	676
92/11	325712	32660	66333	22446	47538	25683	36451	94213	385
92/12	319933	31735	66217	20489	48480	23427	34657	94302	622

Taulukko 14. (jatkuu)

Vuosi/ kk	Yhteen- sä	Maa-, metsä- ja kalatalous	Teolli- suus	Raken- tam.	Kauppa, maj. ja rav. toim.	Liikenne	Rah., vak. ja liike-el.palv.	Julkiset ja muut palv.	Toimiala tuntemat.
93/01	293606	31484	60780	15504	43449	21477	34393	85991	525
93/02	289452	28320	58467	15827	44594	22232	31365	87719	926
93/03	321253	34700	67360	19276	45954	23488	35304	94217	950
93/04	282897	31906	58311	16807	44353	20060	31365	79541	551
93/05	323225	47009	65699	20299	44914	24304	33457	86858	681
93/06	300462	38497	64782	24842	46932	21693	32173	70534	1006
93/07	224883	41270	37586	16588	39336	19364	22531	47375	830
93/08	295205	37624	62056	22565	43817	22743	31593	73914	889
93/09	327285	41873	69075	21694	49487	23361	33532	87230	1029
93/10	316002	36663	65938	19663	46513	23793	33650	88964	815
93/11	318189	32691	65262	19750	45735	26416	35396	91684	1251
93/12	308322	32150	63679	16819	48520	24614	32351	88902	1283
94/01	288482	29255	59928	15128	42467	23156	31612	86125	808
94/02	284481	26730	58356	13341	41028	23330	31999	88385	1308
94/03	320484	32784	65097	14289	49456	24788	36429	96152	1484
94/04	283027	29901	58781	14442	41190	23762	34617	79782	549
94/05	331838	45975	66435	19133	46832	25860	33778	92641	1181
94/06	298678	40127	63992	18489	47660	23172	31334	72892	1008
94/07	222347	38443	39995	17174	35732	21144	23175	46258	424
94/08	336054	43683	71575	21990	47187	25963	34126	90681	844
94/09	333016	37759	73409	21159	47990	23544	34938	93232	982
94/10	327301	33492	69545	21118	46842	26930	34179	94277	914
94/11	326297	30444	69323	18127	46837	27165	35693	97398	1306
94/12	297770	31253	60083	16667	47932	22232	31512	86596	1492
95/01	315290	30205	71266	17064	44767	24471	34645	92328	540
95/02	292140	25146	59974	15379	43354	24423	32575	90109	1176
95/03	330229	29971	74166	17508	49432	26080	36379	95529	1160
95/04	262167	28948	57988	15038	38931	20629	27497	72929	204
95/05	336387	38606	74047	17584	45812	26902	33441	98908	1083
95/06	327111	41546	75689	22662	46860	24873	34164	80408	905
95/07	230852	34471	43867	19469	39538	19498	21810	51803	392
95/08	338973	39233	73706	23647	47689	24895	33854	94810	1135
95/09	329363	41014	68363	20801	45358	24461	35082	93106	1175
95/10	343820	31613	80087	21322	47347	24013	39227	99351	857
95/11	331068	29427	71148	20072	48757	26649	37303	96744	965
95/12	281641	25676	59674	14394	44376	23653	29910	83093	861
96/01	325916	27419	75728	17159	46663	24285	36387	97341	930
96/02	311801	25998	65966	15753	46864	25276	36231	95046	663
96/03	320910	28029	70906	14934	47642	27009	37012	94237	1138
96/04	308128	29051	70585	17053	45586	22759	34642	87709	740
96/05	339030	38802	70093	21800	49971	24234	35899	97360	868
96/06	302768	32562	67391	20957	48243	24015	33898	75031	668
96/07	252775	38108	46179	20822	43618	18474	26744	58096	731
96/08	324316	34883	70189	21022	49441	23148	36360	88262	1007
96/09	335694	36894	67078	21830	50938	25856	36408	95725	960
96/10	351531	32309	79941	22683	51388	24766	38113	101263	1063
96/11	331723	29735	72587	18448	47667	27503	38624	96021	1134
96/12	300167	25815	62044	17903	52481	23319	33045	84455	1101

Taulukko 14. (jatkuu)

Vuosi/ kk	Yhteen- sä	Maa-, metsä-, ja kalatalous	Teolli- suus	Raken- tam.	Kauppa, maj. ja rav. toim.	Liikenne	Rah., vak. ja liike-el.palv.	Julkiset ja muut palv.	Toimiala tuntemat.
97/01	318361	25378	73073	18574	46808	22595	36217	94821	892
97/02	300213	23012	65301	14889	44504	25618	34640	91221	1023
97/03	301616	24488	65029	16353	48876	23709	32813	89133	1211
97/04	331129	28193	74902	21169	51048	23791	34497	96254	1271
97/05	335459	35766	70352	20801	49828	25719	35756	95814	1419
97/06	325486	35872	70824	25162	52025	24610	34449	81959	582
97/07	252811	34877	48871	21451	44506	19771	24336	57477	1516
97/08	328663	35728	71143	22308	46855	25193	35061	90845	1528
97/09	347124	30854	73781	25270	52813	26693	36447	100461	802
97/10	355965	30203	78380	25132	53961	28728	37702	100134	1714
97/11	324414	26242	68045	19583	48744	25467	36308	98418	1597
97/12	339743	26149	73671	22617	56476	27053	35757	97205	811
98/01	321080	23107	72395	19212	49653	25187	34838	95474	1211
98/02	309336	22155	67301	17722	44530	25391	34474	95837	1922
98/03	330967	24518	71616	20621	50259	25883	39802	97189	1075
98/04	309509	25281	68334	20046	48930	23422	32212	90387	874
98/05	336020	34273	73228	21986	48662	26964	34396	95077	1430
98/06	321163	30551	71016	25250	52823	23771	35292	81888	567
98/07	256551	31151	52424	21335	45529	24424	23780	56580	1323
98/08	319754	32391	73277	24268	46770	24233	33526	84196	1089
98/09	363857	36206	78395	25497	52137	27186	39995	103180	1256

Taulukko 15. Työlliset päätoimialoittain (TOL-95) neljännesvuosittain 1989–1998 (100 henkeä)

Vuosi/ nelj.	Yhteen- sä	Maa-, metsä- ja kalatalous	Teolli- suus	Raken- tam.	Kauppa, maj. ja rav. toim.	Liikenne	Rah., vak. ja liike-el.palv.	Julkiset ja muut palv.	Toimiala tuntemat.
89/1	24320	2275	5439	1832	3673	1766	2534	6772	27
89/2	25629	2443	5733	1969	3971	1816	2658	7012	26
89/3	25597	2380	5840	2077	3930	1815	2697	6838	19
89/4	24743	2228	5503	2001	3932	1740	2598	6723	18
90/1	24573	2176	5454	1871	3894	1733	2573	6843	28
90/2	25596	2289	5690	2056	4058	1826	2692	6959	26
90/3	25575	2299	5719	2122	4013	1850	2782	6762	28
90/4	24434	2128	5385	1975	3823	1735	2671	6683	33
91/1	23824	2027	5136	1778	3730	1721	2634	6766	32
91/2	24400	2137	5249	1852	3789	1774	2685	6889	25
91/3	24069	2193	5109	1817	3679	1765	2675	6788	43
91/4	22707	2033	4706	1584	3367	1733	2537	6713	33
92/1	22035	1936	4536	1430	3263	1628	2513	6696	34
92/2	22622	2033	4648	1547	3431	1676	2546	6719	22
92/3	22409	2069	4680	1570	3262	1696	2542	6554	36
92/4	21185	1856	4377	1321	3065	1584	2387	6565	29
93/1	20483	1774	4201	1152	2959	1526	2317	6505	48
93/2	21054	1862	4368	1304	3105	1572	2383	6409	51
93/3	21105	1891	4393	1277	3163	1631	2381	6314	56
93/4	20208	1792	4093	1140	2964	1599	2282	6262	74
94/1	19810	1693	4035	933	2883	1548	2209	6432	77
94/2	20789	1824	4292	1073	3056	1621	2410	6441	70
94/3	21094	1890	4516	1229	3016	1645	2326	6420	53
94/4	20483	1711	4270	1106	2940	1630	2246	6500	81
95/1	20230	1637	4293	1048	2891	1623	2190	6481	67
95/2	21361	1790	4700	1174	3026	1649	2298	6674	49
95/3	21558	1777	4720	1270	3136	1661	2298	6636	60
95/4	20800	1583	4560	1122	2972	1599	2346	6561	58
96/1	20571	1532	4494	1019	2945	1590	2322	6608	63
96/2	21586	1624	4696	1210	3243	1640	2391	6727	56
96/3	21779	1664	4686	1307	3286	1567	2486	6721	62
96/4	21149	1552	4560	1182	3170	1583	2427	6607	67
97/1	20830	1447	4467	1091	3140	1566	2326	6724	69
97/2	22080	1629	4685	1372	3401	1630	2402	6894	65
97/3	22226	1572	4830	1409	3327	1676	2465	6869	75
97/4	21641	1460	4553	1323	3274	1673	2393	6891	71
98/1	21373	1349	4502	1214	3221	1651	2415	6931	87
98/2	22533	1474	4825	1434	3445	1670	2509	7112	64
98/3	22834	1513	5005	1511	3437	1763	2540	6975	89

Taulukko 16. Työllisten tekemät työtunnit päätoimialoittain (TOL-95) neljännesvuosittain 1989–1998 (1000 h)

Vuosi/ nelj.	Yhteen- sä	Maa-, metsä- ja kalatalous.	Teolli- suus	Raken- tam. ja	Kauppa, maj. rav. toim.	Liikenne	Rah., vak. ja liike-el.palv.	Julkiset ja muut palv.	Toimiala tuntemat.
89/1	1109420	118352	250507	89179	169489	79221	115121	285914	1637
89/2	1188259	155358	264437	105678	181188	81480	113857	284782	1478
89/3	1072195	153782	224430	100255	169166	75870	104409	243397	887
89/4	1148338	125218	248882	100911	185742	79215	115204	292438	728
90/1	1134567	112441	254992	93961	183197	78780	114288	295540	1368
90/2	1120340	137216	246621	99309	179685	78105	110943	267314	1145
90/3	1057808	147681	214436	100136	169269	77908	108352	238826	1200
90/4	1102661	113324	236457	96788	178131	77198	118829	280217	1715
91/1	1061198	101528	229824	84566	169559	74578	116405	283053	1684
91/2	1081555	127070	231104	89922	168357	77152	114071	272682	1196
91/3	963689	131194	183893	80385	155178	69453	100427	241418	1741
91/4	1027583	109476	211007	76954	156215	77209	111161	283859	1703
92/1	988734	98987	204317	65728	149306	72712	112180	283788	1716
92/2	1024233	127315	212185	76916	157403	74889	108836	265311	1378
92/3	888961	127529	173087	70687	134961	67166	93096	220846	1589
92/4	985675	102243	205124	63828	145794	73502	108209	285288	1684
93/1	904313	94506	186608	50609	133998	67199	101063	267927	2403
93/2	906585	117414	188793	61949	136202	66057	96997	236934	2240
93/3	847374	120769	168718	60849	132642	65469	87658	208520	2749
93/4	942515	101506	194881	56234	140771	74823	101399	269551	3350
94/1	893448	88771	183383	42760	132953	71275	100042	270664	3601
94/2	913543	116004	189209	52064	135684	72795	99731	245317	2740
94/3	891419	119887	184980	60325	130910	70653	92240	230173	2252
94/4	951369	95190	198952	55914	141611	76329	101385	278273	3714
95/1	937660	85324	205407	49953	137555	74975	103600	277968	2879
95/2	925666	109102	207725	55285	131604	72406	95102	252247	2194
95/3	899189	114721	185937	63918	132585	68855	90748	239721	2703
95/4	956530	86717	210910	55789	140482	74317	106441	279189	2685
96/1	958628	81447	212602	47848	141170	76571	109631	286626	2732
96/2	949927	100417	208070	59811	143801	71010	104441	260100	2277
96/3	912786	109887	183448	63675	143998	67480	99514	242085	2700
96/4	983422	87861	214575	59036	151537	75589	109784	281740	3300
97/1	920191	72879	203405	49817	140190	71923	103672	275177	3128
97/2	992076	99832	216080	67134	152903	74122	104703	274029	3273
97/3	928599	101461	193797	69030	144176	71659	95845	248785	3847
97/4	1020123	82596	220097	67334	159183	81250	109768	295758	4123
98/1	961384	69781	211314	57556	144444	76463	109116	288502	4209
98/2	966693	90106	212580	67284	150417	74159	101901	267354	2873
98/3	940163	99750	204098	71102	144437	75845	97303	243957	3670

Taulukko 17. Palkansaajat päätoimialoittain (TOL-95) kuukausittain 1989–1998 (100 henkeä)

Vuosi/ kk	Yhteen- sä	Maa-, metsä- ja kalatalous	Teolli- suus	Raken- tam.	Kauppa, maj. ja rav. toim.	Liikenne liike-el.palv.	Rah., vak. ja liike-el.palv.	Julkiset ja muut palv.	Toimiala tuntematon
89/01	20510	442	5204	1635	3036	1557	2204	6409	23
89/02	20549	526	5126	1389	3082	1489	2303	6599	36
89/03	20400	520	5202	1644	3022	1540	2242	6211	19
89/04	20789	505	5022	1651	3078	1611	2247	6653	22
89/05	21317	554	5486	1488	3359	1598	2221	6571	39
89/06	22839	614	5805	1859	3521	1654	2668	6704	15
89/07	22739	574	5687	1838	3552	1747	2511	6810	20
89/08	21278	476	5511	1616	3242	1588	2401	6419	24
89/09	20770	472	5422	1766	3173	1462	2297	6168	9
89/10	20829	506	5219	1753	3176	1586	2299	6277	13
89/11	20733	435	5225	1513	3274	1495	2253	6515	25
89/12	20668	411	5240	1610	3350	1530	2278	6235	13
90/01	20637	466	5263	1560	3143	1538	2295	6345	27
90/02	20805	433	5137	1530	3259	1510	2240	6670	26
90/03	20655	494	5068	1555	3289	1526	2229	6470	25
90/04	20732	508	5237	1550	3082	1499	2318	6512	25
90/05	21427	568	5240	1688	3451	1638	2257	6567	17
90/06	22972	584	5715	1899	3714	1683	2592	6754	31
90/07	22819	686	5754	1811	3575	1726	2589	6643	36
90/08	21193	470	5334	1672	3344	1611	2399	6342	22
90/09	20944	470	5170	1825	3207	1598	2345	6308	20
90/10	20760	499	5141	1702	3183	1483	2428	6280	42
90/11	20378	449	5023	1603	3112	1523	2299	6349	20
90/12	20636	422	5079	1595	3195	1564	2306	6443	33
91/01	20368	479	5018	1560	3092	1482	2492	6212	34
91/02	19905	434	4765	1440	3095	1465	2232	6457	20
91/03	20168	426	4799	1425	3016	1552	2205	6712	34
91/04	20182	460	4803	1517	3187	1527	2314	6357	16
91/05	20434	583	4888	1484	3220	1485	2285	6460	30
91/06	21567	607	5230	1568	3091	1633	2557	6863	17
91/07	21680	702	5148	1653	3397	1678	2340	6732	31
91/08	20073	579	4804	1550	2938	1507	2400	6253	43
91/09	19656	477	4543	1401	2877	1515	2350	6450	44
91/10	19374	521	4517	1303	2905	1612	2164	6339	12
91/11	18971	431	4322	1328	2648	1532	2210	6463	38
91/12	19113	445	4399	1256	2874	1412	2239	6450	38
92/01	18720	455	4415	1150	2746	1422	2198	6317	18
92/02	18545	404	4218	1217	2677	1400	2186	6408	36
92/03	18681	470	4260	1148	2678	1415	2202	6475	34
92/04	18433	372	4274	1187	2837	1474	2051	6227	12
92/05	18813	484	4242	1220	2758	1447	2344	6295	22
92/06	20055	637	4614	1398	2966	1472	2289	6652	27
92/07	19931	582	4649	1292	3007	1594	2252	6517	38
92/08	18589	531	4275	1283	2606	1495	2298	6070	33
92/09	18207	475	4272	1259	2532	1371	2164	6100	35
92/10	18015	448	4266	1002	2523	1358	2077	6320	21
92/11	17793	377	4026	1083	2541	1429	2128	6184	24
92/12	17658	411	4025	1107	2536	1331	2006	6203	38

Taulukko 17. (jatkuu)

Vuosi/ kk	Yhteen- sä	Maa-, metsä- ja kalatalous	Teolli- suus	Raken- tam.	Kauppa, maj. ja rav. toim.	Liikenne	Rah., vak. ja liike-el.palv.	Julkiset ja muut palv.	Toimiala tuntematon
93/01	17595	473	4098	894	2426	1300	2125	6248	31
93/02	17187	380	3797	928	2536	1306	1969	6234	36
93/03	17131	394	3966	972	2327	1359	1983	6074	56
93/04	17129	389	3985	945	2387	1292	2072	6019	39
93/05	17557	444	4080	1020	2408	1385	2084	6102	34
93/06	18423	491	4310	1183	2754	1394	2126	6107	59
93/07	18542	551	4348	1042	2748	1426	2182	6198	48
93/08	17707	452	4051	1018	2563	1464	2123	5982	54
93/09	16973	401	3982	980	2511	1361	1877	5811	50
93/10	16900	439	3871	986	2408	1319	1880	5955	42
93/11	17064	404	3787	939	2356	1428	2087	5991	71
93/12	16786	394	3869	839	2473	1391	1910	5825	85
94/01	16176	392	3703	815	2207	1311	1780	5920	48
94/02	16859	338	3789	737	2317	1358	1945	6305	70
94/03	16686	362	3871	652	2366	1338	1991	6031	76
94/04	16498	340	3842	758	2203	1377	2052	5893	33
94/05	17244	387	3967	861	2376	1405	1999	6175	75
94/06	18488	539	4336	888	2786	1462	2118	6289	69
94/07	18320	499	4401	1060	2513	1520	2160	6139	28
94/08	17617	455	4201	941	2452	1424	1960	6127	55
94/09	17203	463	4231	917	2380	1335	1820	6015	43
94/10	17298	394	4067	914	2410	1448	1874	6152	40
94/11	17027	440	3899	792	2332	1446	1966	6078	73
94/12	17240	369	4066	850	2417	1360	1869	6223	85
95/01	16682	353	4105	778	2295	1355	1807	5966	24
95/02	17130	447	3808	812	2316	1469	1922	6290	67
95/03	17514	405	4219	845	2437	1406	1878	6249	74
95/04	17345	358	4270	820	2294	1373	1954	6260	17
95/05	17677	459	4242	817	2434	1429	1827	6402	68
95/06	19117	585	4734	1102	2716	1497	2042	6400	42
95/07	19123	529	4863	999	2730	1489	1974	6515	23
95/08	17826	491	4267	980	2509	1419	1887	6223	50
95/09	17659	478	4243	1018	2432	1381	1894	6164	49
95/10	17789	350	4609	886	2360	1282	1977	6281	43
95/11	17415	414	4022	901	2433	1438	2002	6164	42
95/12	17522	395	4247	786	2405	1405	2017	6208	57
96/01	17326	360	4400	776	2348	1309	1860	6207	64
96/02	17443	432	3973	805	2364	1424	2006	6400	40
96/03	17465	377	4229	789	2337	1363	2101	6203	64
96/04	17774	319	4454	819	2479	1332	2010	6301	62
96/05	17983	434	4187	940	2572	1389	1990	6422	47
96/06	19188	449	4621	1074	2952	1530	2136	6375	52
96/07	19224	445	4905	1043	2698	1316	2181	6567	69
96/08	18278	370	4329	980	2735	1376	2147	6293	47
96/09	17819	397	4043	1057	2682	1339	2028	6228	46
96/10	18109	418	4487	920	2491	1283	2033	6429	47
96/11	17917	388	4225	885	2471	1484	2193	6210	61

Taulukko 17. (jatkuu)

Vuosi/ kk	Yhteen- sä	Maa-, metsä-, ja kalatalous	Teolli- suus	Raken- tam.	Kauppa, maj. ja rav. toim.	Liikenne	Rah., vak. ja liike-el.palv.	Julkiset ja muut palv.	Toimiala tuntematon
96/12	17812	304	4140	1029	2805	1281	2079	6122	52
97/01	17509	350	4321	830	2447	1256	2035	6228	42
97/02	17821	368	4144	817	2525	1427	2052	6444	46
97/03	17919	275	4136	930	2678	1335	2006	6499	61
97/04	17970	340	4343	960	2596	1289	2006	6381	55
97/05	18561	446	4337	1059	2654	1406	2094	6505	60
97/06	19841	448	4630	1306	3046	1501	2188	6689	31
97/07	19645	476	4833	1145	2863	1448	2271	6549	61
97/08	18697	396	4550	1062	2523	1456	2142	6508	60
97/09	18427	309	4248	1192	2615	1454	2057	6518	34
97/10	18348	374	4343	1060	2529	1459	2004	6534	45
97/11	18239	320	4146	966	2600	1464	2076	6616	52
97/12	18577	320	4319	1162	2774	1431	2083	6459	30
98/01	18194	319	4305	911	2628	1456	2019	6489	66
98/02	18414	398	4235	958	2597	1464	2048	6636	80
98/03	18402	310	4157	1030	2717	1412	2190	6531	56
98/04	18543	362	4327	1023	2686	1348	2120	6630	47
98/05	19211	439	4609	1111	2736	1465	2087	6690	74
98/06	20370	450	4665	1329	3059	1535	2315	6972	45
98/07	20265	465	4818	1283	3081	1656	2265	6593	103
98/08	19494	434	4815	1261	2711	1463	2150	6596	63
98/09	18871	372	4418	1179	2642	1430	2210	6556	66

Taulukko 18. Palkansaajien tekemät työtunnit päätoimialoittain (TOL-95) kuukausittain 1989–1998 (1000 h)

Vuosi/ kk	Yhteen- sä	Maa-, metsä- ja kalatalous	Teolli- suus	Raken- tam.	Kauppa, maj. ja rav. toim.	Liikenne	Rah., vak. ja liike-el.palv.	Julkiset ja muut palv.	Toimiala tuntematon
89/01	3154	69	837	275	449	234	343	943	5
89/02	2876	87	731	206	428	207	323	889	6
89/03	2963	94	785	255	430	213	324	857	4
89/04	2902	87	726	255	409	230	304	888	4
89/05	3392	129	895	276	504	242	343	998	7
89/06	3120	114	844	325	483	220	345	785	3
89/07	2001	92	421	188	372	193	233	499	4
89/08	3197	113	847	290	471	221	359	892	4
89/09	3152	97	831	302	478	223	334	885	3
89/10	3273	95	843	312	479	244	349	948	1
89/11	3239	80	840	261	498	223	343	990	4
89/12	2670	69	645	207	453	207	291	794	2
90/01	3225	74	854	271	476	232	362	951	4
90/02	2849	74	737	224	440	201	262	908	3
90/03	3138	92	786	250	503	237	342	924	5
90/04	2568	82	655	187	401	186	286	767	4
90/05	3375	115	847	298	519	249	351	992	3
90/06	2975	98	793	295	480	221	325	760	4
90/07	2037	101	407	189	369	203	247	517	3
90/08	3188	104	828	305	493	237	351	865	4
90/09	3008	100	761	289	438	228	328	859	4
90/10	3350	90	839	313	511	232	395	964	6
90/11	3164	79	799	282	470	228	356	946	3
90/12	2390	64	554	174	393	200	264	735	7
91/01	3143	83	801	258	463	222	385	925	5
91/02	2734	72	670	210	413	196	312	858	3
91/03	2779	72	678	205	406	214	295	903	6
91/04	2911	76	715	236	447	225	335	874	3
91/05	3159	121	768	250	476	231	358	950	5
91/06	2603	106	675	222	372	187	294	746	2
91/07	1927	100	351	171	384	188	201	530	2
91/08	2801	104	684	246	404	193	336	827	7
91/09	2882	97	673	222	409	209	343	922	7
91/10	3055	92	722	224	459	254	337	962	3
91/11	2793	74	649	210	377	223	332	922	6
91/12	2477	72	582	173	377	177	274	816	5
92/01	2751	76	655	178	396	212	318	915	3
92/02	2534	60	591	171	367	187	300	854	6
92/03	2789	79	662	178	388	212	337	929	5
92/04	2342	54	558	154	382	196	252	743	2
92/05	2624	93	607	180	372	204	322	843	5
92/06	3155	129	785	263	467	229	356	920	7
92/07	1714	81	341	145	319	169	183	473	3
92/08	2433	90	595	195	349	189	298	712	5
92/09	2732	95	652	205	357	205	320	891	6
92/10	2728	83	671	162	374	209	310	915	4
92/11	2608	66	606	168	356	214	309	887	4
92/12	2590	67	607	166	369	195	291	889	6

Taulukko 18. (jatkuu)

Vuosi/ kk	Yhteen- sä	Maa-, metsä- ja kalatalous	Teolli- suus	Raken- tam.	Kauppa, maj. ja rav. toim.	Liikenne	Rah., vak. ja liike-el.palv.	Julkiset ja muut palv.	Toimiala tuntematon
93/01	2376	73	565	121	322	186	287	817	5
93/02	2338	61	536	125	336	179	269	827	7
93/03	2590	70	631	153	343	203	296	885	9
93/04	2222	62	535	122	323	168	262	745	6
93/05	2496	94	605	160	331	200	283	820	5
93/06	2354	89	602	192	352	183	264	662	9
93/07	1584	70	334	123	277	154	180	438	7
93/08	2288	78	562	164	330	190	269	687	8
93/09	2556	76	632	166	367	198	285	824	9
93/10	2491	80	599	156	342	199	269	841	6
93/11	2577	71	610	154	346	220	307	857	10
93/12	2471	74	586	128	361	207	261	841	12
94/01	2300	62	546	121	297	193	261	813	7
94/02	2287	54	545	100	300	192	262	825	10
94/03	2576	65	606	108	367	212	301	908	12
94/04	2214	53	539	105	293	195	272	752	5
94/05	2556	84	608	144	340	218	281	871	10
94/06	2308	88	597	134	353	195	251	682	7
94/07	1617	65	365	130	258	166	195	436	1
94/08	2642	92	670	162	357	209	285	861	7
94/09	2635	84	683	156	352	197	280	878	6
94/10	2620	80	638	156	354	222	278	886	5
94/11	2653	80	640	132	351	223	304	913	9
94/12	2355	61	553	125	348	188	254	811	13
95/01	2534	62	659	125	334	202	278	871	3
95/02	2387	70	552	116	317	207	269	847	10
95/03	2700	62	696	143	378	215	299	897	10
95/04	2069	53	538	106	290	171	217	694	1
95/05	2671	81	677	129	350	217	274	933	10
95/06	2572	98	703	182	348	202	279	751	7
95/07	1695	78	394	128	277	158	171	486	2
95/08	2670	87	680	172	348	201	275	900	9
95/09	2592	90	641	163	338	201	279	874	7
95/10	2784	64	757	151	353	194	319	939	6
95/11	2703	74	652	151	369	215	313	922	7
95/12	2266	60	554	107	323	195	243	777	6
96/01	2664	61	704	124	352	202	295	918	8
96/02	2560	66	605	127	343	211	303	899	6
96/03	2578	60	649	116	340	209	306	889	9
96/04	2451	48	657	120	334	189	277	819	7
96/05	2689	82	642	156	382	208	295	918	7
96/06	2410	80	624	166	369	191	280	695	7
96/07	1886	64	421	147	328	146	220	554	6
96/08	2577	64	645	156	377	190	301	836	9
96/09	2669	71	625	175	382	208	303	899	7
96/10	2865	78	748	166	387	202	317	959	8
96/11	2703	66	661	142	360	229	330	906	10

Taulukko 18. (jatkuu)

Vuosi/ kk	Yhteen- sä	Maa-, metsä- ja kalatalous	Teolli- suus	Raken- tam.	Kauppa, maj. ja rav. toim.	Liikenne	Rah., vak. ja liike-el.palv.	Julkiset ja muut palv.	Toimiala tuntematon
96/12	2419	52	576	149	385	180	279	793	7
97/01	2638	54	689	133	355	190	314	895	6
97/02	2488	49	602	119	336	217	291	869	7
97/03	2447	43	599	129	367	181	276	843	9
97/04	2704	53	702	158	386	201	295	898	9
97/05	2674	73	655	160	364	208	294	910	11
97/06	2590	77	656	208	391	197	289	767	5
97/07	1911	62	446	149	330	159	215	541	8
97/08	2582	68	647	166	323	211	289	862	14
97/09	2833	61	682	204	398	217	317	950	5
97/10	2895	67	732	185	397	238	314	953	7
97/11	2628	52	619	150	369	208	293	927	12
97/12	2764	56	673	178	415	220	297	921	5
98/01	2657	52	672	140	374	212	298	902	9
98/02	2579	59	624	143	344	212	286	900	13
98/03	2761	55	663	166	389	217	344	918	9
98/04	2542	53	635	152	374	190	279	854	7
98/05	2681	73	672	165	367	212	286	895	11
98/06	2609	70	655	204	391	204	307	773	6
98/07	1960	66	468	165	342	191	204	514	9
98/08	2557	67	671	188	355	203	278	784	9
98/09	2920	68	714	203	381	226	341	976	11

Taulukko 19. Palkansaajat päätoimialoittain (TOL-95) neljännesvuosittain 1989–1998 (100 henkeä)

Vuosi/ nelj.	Yhteen- sä	Maa-, metsä- ja kalatalous	Teolli- suus	Raken- tam.	Kauppa, maj. ja rav. toim.	Liikenne	Rah., vak. ja liike-el.palv.	Julkiset ja muut palv.	Toimiala tuntematon
89/1	20488	496	5177	1556	3047	1529	2249	6406	26
89/2	21648	557	5438	1666	3320	1621	2379	6643	25
89/3	21595	507	5540	1740	3322	1599	2403	6465	18
89/4	20743	450	5228	1625	3266	1537	2277	6342	17
90/1	20699	464	5156	1549	3231	1525	2254	6495	26
90/2	21710	553	5398	1712	3416	1607	2389	6611	25
90/3	21652	542	5419	1769	3376	1645	2444	6431	26
90/4	20591	457	5081	1634	3164	1523	2344	6358	32
91/1	20147	446	4861	1475	3067	1499	2309	6459	29
91/2	20728	550	4973	1523	3166	1548	2385	6560	21
91/3	20469	586	4831	1535	3070	1567	2363	6478	40
91/4	19153	466	4413	1296	2810	1518	2204	6417	30
92/1	18649	443	4297	1172	2700	1412	2195	6400	29
92/2	19100	498	4377	1268	2854	1464	2228	6391	21
92/3	18909	529	4399	1278	2715	1486	2238	6229	35
92/4	17822	412	4106	1064	2533	1373	2071	6236	28
93/1	17304	415	3954	931	2430	1321	2026	6186	41
93/2	17703	442	4125	1049	2516	1357	2094	6076	44
93/3	17741	468	4127	1013	2607	1417	2061	5997	51
93/4	16916	412	3842	921	2412	1379	1959	5924	66
94/1	16574	364	3788	734	2297	1335	1905	6085	65
94/2	17410	422	4048	836	2455	1415	2056	6119	59
94/3	17713	472	4278	973	2449	1426	1980	6094	42
94/4	17188	401	4011	852	2386	1418	1903	6151	66
95/1	17109	402	4044	812	2349	1410	1869	6168	55
95/2	18046	467	4415	913	2481	1433	1941	6353	42
95/3	18202	499	4458	999	2558	1429	1918	6301	41
95/4	17575	386	4292	858	2400	1375	1999	6218	47
96/1	17411	390	4201	790	2350	1365	1989	6270	56
96/2	18315	401	4421	944	2667	1417	2045	6366	54
96/3	18440	404	4426	1027	2705	1344	2119	6363	54
96/4	17946	370	4284	945	2589	1349	2102	6253	54
97/1	17750	331	4201	859	2550	1339	2031	6390	50
97/2	18792	412	4437	1109	2765	1399	2096	6525	48
97/3	18925	393	4544	1133	2667	1453	2156	6525	52
97/4	18388	338	4269	1063	2635	1451	2054	6536	43
98/1	18337	342	4232	966	2648	1444	2086	6552	67
98/2	19375	417	4534	1154	2827	1449	2173	6764	55
98/3	19543	424	4683	1241	2812	1517	2208	6582	77

Taulukko 20. Työttömyysasteet päätoimialoittain, vuosikeskiarvot 1989–1997

Toimiala	1989	1990	1991	1992	1993	1994	1995	1996	1997
TOL-95	%	%	%	%	%	%	%	%	%
Kaikki toimialat	3,1	3,2	6,6	11,7	16,3	16,6	15,4	14,6	12,7
A,B Maa-, riista-, metsä- ja kalatalous	1,7	1,8	3,6	6,2	8,3	8,9	7,9	8,0	7,1
C-E Teollisuus	2,2	2,1	5,8	10,5	13,5	12,2	10,3	9,8	7,2
F Rakentaminen	4,1	5,1	13,9	24,5	32,6	33,9	27,7	23,8	18,7
G,H Kauppa, majoitus- ja ravitsemistoiminta	1,9	2,0	4,4	8,9	14	15,2	13,9	11,6	9,2
I Liikenne	1,7	1,9	3,9	6,3	9,4	9,6	9,1	8,3	6,1
J,K Rahoitus, vakuutus ja liike-elämän palvelut	1,8	1,7	3,9	7,7	11,8	12,1	11,0	10,7	8,6
L-Q Julkiset ja muut palvelut	2,1	2,1	3,6	7,1	10,8	11,1	11,8	11,6	10,3
X Toimiala tuntematon	..	..	..	..	..	..	..	..	..

	Työvoimatilasto vuo- teen 1996 asti	Tilastointi vuodesta 1997 (1998) lähtien	Muutoksen vaikutus tilastointiin
<b>A: Työllisyys</b>			
1) <i>Perheen yrityksessä ilman varsinaista palkkaa työskentelevät</i>	1) Edellytettiin vähintään seitsemän tunnin viikottaista työaikaa jotta tilastoitaisiin työlliseksi.	1) Viikkotyöajan rajoituksesta luovuttiin, yrittäjäperheenjäsenet tilastoidaan työllisiksi samoin perustein kuin muutkin.	1) Yrittäjäperheenjäsen-ten tilastoitu lukumää- rä nousi selvästi. Ky- selylomakkeen muu- tosten vuoksi myös muut pienehköt työt tullevat aiempaa tar- kemmin kirjatuiksi.
2) <i>Lomautetut</i>	2) Lomautetut luettiin aina työttömiksi.	2) Määräajaksi lomaute- tut luetaan työllisiksi mikäli he ovat sopi- neet työhön paluun ajankohdasta. Toistai- seksi lomautetut tilas- toidaan työttömiksi tai työvoimaan kuulu- mattomiksi samoin pe- rustein kuin muutkin.	2) Työllisten tilastoitu määrä nousi jonkin verran, työttömien ti- lastoitu määrä aleni hieman.
3) <i>Koko- ja osa-aikatyö</i>	3) Osa-aikatyössä olevik- si tilastoitiin ne, joiden säännöllinen viikko- työaika on alle 30 tun- tia.	3) Osa-aikatyössä olevik- si tilastoidaan ne, jotka itse ilmoittavat ole- vansa osa-aikatyössä riippumatta siitä, mikä heidän säännöllinen viikkotyöaikansa on.	3) Osa-aikaisten työntekijöiden tilastoitu määrä nousi selvästi etenkin niillä aloilla, joilla työehtosopimuk- sissa katsottiin osa- aikatyöksi myös 30 viikkotunnin ylittäviä työaikoja. Vastaavasti kokoaikaisten työntekijöiden tilastoitu määrä väheni.
4) <i>Työsuhteen tyyppi</i>	4) Määräaikaisia ja tois- taiseksi voimassaole- via työsuhteita tilas- toitiin vain n. joka toi- nen vuosi tehdyissä työvoiman vuosi- haastatteluissa ja EU- työvoimatutkimukses- sa.	4) Työsuhteen tyyppi tilastoidaan kuukau- sittain.	4) Uusi aikasarja tammi- kuusta 1997 lähtien.
5) <i>Työsuhteen kesto</i>	5) Työsuhteen kesto (al- kamisajankohta) ti- lastoitiin työvoiman vuosihaastatteluissa ja EU-työvoimatutki- muksissa.	5) Työsuhteen alkamis- ajankohta tilastoidaan kuukausittain.	5) Uusi aikasarja tammi- kuusta 1997 lähtien

	Työvoimatilasto vuo- teen 1996 asti	Tilastointi vuodesta 1997 (1998) lähtien	Muutoksen vaikutus tilastointiin
<b>B: Työttömyys</b>			
1) <i>Työnhaun aktiivisuus</i>	1) Ne, jotka etsivät työtä vain työvoimatoimiston kautta katsottiin aktiivisiksi työnhakijoiksi riippumatta siitä, ovatko he olleet yhteydessä toimistoon viimeisen neljän viikon kuluessa.	1) Niiltä, jotka etsivät työtä vain työvoimatoimiston kautta edellytetään yhteydenottoa työvoimatoimistoon viimeisen neljän viikon kuluessa kuten muitakin työnhakutapoja käyttäviltä.	1) Työttömiksi tilastoitujen lukumäärä väheni selvästi.
2) <i>Työmarkkinoiden käytettävissä olo</i>	2) Eräitä opiskelijaryhmiä (mm. ammattiopilaitoksissa opiskelevia ja työvoimapolitiisessa koulutuksessa olevia) ei tilastoitu työttömiksi ennen kuin lukukausi tai koulutusjakso oli muodollisesti päättynyt.	2) Opiskelu ei enää ole työttömäksi tilastointin este, vaan opiskelevat tilastoidaan työttömiksi samoin kriteerein kuin muutkin.	2) Työttömäksi tilastoitujen lukumäärä lisääntyi huomattavasti erityisesti toukokuulla kun opintojaan päättävät hakeutuvat työmarkkinoille. Vanhasa tilastossa koulujen loppuminen näkyi vasta kesäkuulla.
3) <i>Sovitun työn alkamista odottavat</i>	3) Sovitun työn alkamista odottavilta (jotka ILO:n suosituksen mukaan tilastoidaan työttömiksi) ei erikseen tiedusteltu, koska sovittu työ alkaa.	3) Sovitun työn alkamista odottavilta tiedustellaan, koska sovittu työ alkaa. Työttömiksi heidät tilastoidaan vain, mikäli työ on sovittu alkavaksi seuraavan kahden viikon kuluessa. Muutoin heidät tilastoidaan työvoimaan kuulumattomiksi. Kahden viikon aikaraja on sama, jota sovelletaan työttömien työmarkkinoiden käytettävissä oloa arvioitaessa.	3) Työttömäksi tilastoitujen sovittua työtä odottavien lukumäärä väheni selvästi lukuun ottamatta kevätkuukausia.

	Työvoimatilasto vuo- teen 1996 asti	Tilastointi vuodesta 1997 (1998) lähtien	Muutoksen vaikutus tilastointiin
<b>C: Työvoimaan kuulu- mattomat</b>			
1) <i>Työnhausta luopuneet</i>	1) Koska työhaun aktii- visuuskriteeri oli var- sin väljä, ei ryhmää tilastoitu erikseen.	1) Otettiin tilastoitavaksi ryhmä "Työnhausta luopuneet" joihin las- ketaan kuuluviksi ne, jotka arvelevat, ettei heille sopivaa työtä ole tarjolla eivätkä sen vuoksi aktiivisesti etsi työtä, mutta voisivat kuitenkin ottaa työtä vastaan mikäli työ- paikkaa tarjottaisiin.	1) Uusi aikasarja tammi- kuusta 1997 lähtien.
2) <i>Muut piilotyöttömät</i>	2) Piilotyöttömyyttä ti- lastoitiin n. joka toinen vuosi tehdyssä työ- voiman vuosihaastat- telussa.	2) Otettiin tilastoitavaksi ryhmä "muut piilo- työttömät" joihin las- ketaan kuuluviksi ne, jotka opintojen, las- tenhoidon tai jonkin muun syyn vuoksi ei- vät aktiivisesti etsi työtä, mutta voisivat kuitenkin ottaa työtä vastaan, mikäli työ- paikkaa tarjottaisiin.	2) Uusi aikasarja tammi- kuusta 1997 lähtien.
<b>D: Tekniset muutokset</b>			
1) <i>Koko tiedonkeruujär- jestelmä uusittiin</i>	1) Haastattelut tehtiin puhelimitse käyttäen suppeaa paperiloma- ketta.	1) Haastattelut tehdään puhelimitse käyttäen apuna tietokoneistet- tua lomaketta.	1) Tietosisältö monipuo- listui. Toisaalta vastauskato hieman li- säytyi pidemmästä haastattelusta ja lyhy- emmästä kenttä- työajasta johtuen.
2) <i>Koko estimointimene- telmä uusittiin</i>	2) Tulosten laskennassa käytettiin aputietona väestötietoja iän, su- kupuolen ja asuinlää- nin mukaan.	2) Tulosten laskennassa käytetään hyväksi vä- estötietojen lisäksi myös työvoimahallin- non asiakasrekisteriä.	2) Työttömien estimaatin tilastollinen tarkkuus parani selvästi. Vastauskadon vaikutus tulee aiempaa parem- min huomioiduksi erityisesti työttömien osalta. Työttömien ar- vioitu lukumäärä li- säytyi jonkin verran.

Liite 2. Otopainojen (VPAINO) ja kalibroitujen painojen (CPAINO) vertailu kuukausittain. Esimerkkivuotena on 1996

TAMMIKUU 1996

Variable	N	Mean	Std Dev	Sum	Minimum	Maximum	Label
VPAINO	11647	330.1	58.4963	3844252	79.8333	744.8	
CPAINO	11647	330.1	64.8287	3844252	78.4824	1846.1	RAKING

Pearson Correlation Coefficients / Prob > |R| under Ho: Rho=0 / N = 11647

	VPAINO	CPAINO
VPAINO	1.00000	0.90663
CPAINO	0.90663	1.00000

HELMIKUU 1996

Variable	N	Mean	Std Dev	Sum	Minimum	Maximum	Label
VPAINO	11576	332.0	60.4868	3843673	88.8000	827.8	
CPAINO	11576	332.0	67.8926	3843673	88.9922	877.5	RAKING

Pearson Correlation Coefficients / Prob > |R| under Ho: Rho=0 / N = 11576

	VPAINO	CPAINO
VPAINO	1.00000	0.87865
CPAINO	0.87865	1.00000

MAALISKUU 1996

Variable	N	Mean	Std Dev	Sum	Minimum	Maximum	Label
VPAINO	11409	337.1	58.2271	3845695	70.6250	1012.0	
CPAINO	11409	337.1	71.9925	3845695	55.9277	1577.1	RAKING

Pearson Correlation Coefficients / Prob > |R| under Ho: Rho=0 / N = 11409

	VPAINO	CPAINO
VPAINO	1.00000	0.80918
CPAINO	0.80918	1.00000

HUHTIKUU 1996

Variable	N	Mean	Std Dev	Sum	Minimum	Maximum	Label
VPAINO	11441	336.3	61.7842	3847085	79.8333	1155.4	
CPAINO	11441	336.3	75.6312	3847085	72.8145	1321.3	RAKING

Pearson Correlation Coefficients / Prob > |R| under Ho: Rho=0 / N = 11441

	VPAINO	CPAINO
VPAINO	1.00000	0.81217
CPAINO	0.81217	1.00000

Liite 2. (jatkuu)

TOUKOKUU 1996

Variable	N	Mean	Std Dev	Sum	Minimum	Maximum	Label
VPAINO	11465	335.7	56.3242	3848564	73.1667	697.8	
CPAINO	11465	335.7	72.2470	3848564	72.4732	895.7	RAKING

Pearson Correlation Coefficients / Prob > |R| under Ho: Rho=0 / N = 11465

	VPAINO	CPAINO
VPAINO	1.00000	0.77301
CPAINO	0.77301	1.00000

KESÄKU 1996

Variable	N	Mean	Std Dev	Sum	Minimum	Maximum	Label
VPAINO	9286	414.5	73.7808	3849162	87.2000	1005.0	
CPAINO	9286	414.5	82.7478	3849162	86.8048	1127.3	RAKING

Pearson Correlation Coefficients / Prob > |R| under Ho: Rho=0 / N = 9286

	VPAINO	CPAINO
VPAINO	1.00000	0.89446
CPAINO	0.89446	1.00000

HEINÄKU 1996

Variable	N	Mean	Std Dev	Sum	Minimum	Maximum	Label
VPAINO	9/065	424.6	81.3676	3849340	108.8	1019.4	
CPAINO	9/065	424.6	97.3860	3849340	101.7	1181.2	RAKING

Pearson Correlation Coefficients / Prob > |R| under Ho: Rho=0 / N = 9/065

	VPAINO	CPAINO
VPAINO	1.00000	0.83247
CPAINO	0.83247	1.00000

ELOKU 1996

Variable	N	Mean	Std Dev	Sum	Minimum	Maximum	Label
VPAINO	9132	421.7	76.8603	3851167	81.8571	878.0	
CPAINO	9132	421.7	86.8757	3851167	77.7307	1379.4	RAKING

Pearson Correlation Coefficients / Prob > |R| under Ho: Rho=0 / N = 9132

	VPAINO	CPAINO
VPAINO	1.00000	0.88140
CPAINO	0.88140	1.00000

Liite 2. (jatkuu)

SYYSKUU 1996

Variable	N	Mean	Std Dev	Sum	Minimum	Maximum	Label
VPAINO	9317	413.6	80.8300	3853079	71.1667	1014.5	
CPAINO	9317	413.6	86.8543	3853079	69.1007	1662.6	RAKING

Pearson Correlation Coefficients / Prob > |R| under Ho: Rho=0 / N = 9317

	VPAINO	CPAINO
VPAINO	1.00000	0.93017
CPAINO	0.93017	1.00000

LOKAKUU 1996

Variable	N	Mean	Std Dev	Sum	Minimum	Maximum	Label
VPAINO	9133	422.0	76.5269	3853973	85.2000	919.6	
CPAINO	9133	422.0	84.4983	3853973	85.2007	1406.1	RAKING

Pearson Correlation Coefficients / Prob > |R| under Ho: Rho=0 / N = 9133

	VPAINO	CPAINO
VPAINO	1.00000	0.89754
CPAINO	0.89754	1.00000

MARRASKUU 1996

Variable	N	Mean	Std Dev	Sum	Minimum	Maximum	Label
VPAINO	9/085	424.3	80.8578	3854686	86.2000	923.0	
CPAINO	9/085	424.3	91.5992	3854686	83.2759	1731.4	RAKING

Pearson Correlation Coefficients / Prob > |R| under Ho: Rho=0 / N = 9/085

	VPAINO	CPAINO
VPAINO	1.00000	0.88577
CPAINO	0.88577	1.00000

JOULUKUU 1996

Variable	N	Mean	Std Dev	Sum	Minimum	Maximum	Label
VPAINO	9245	417.0	84.5151	3855546	99.7500	1351.3	
CPAINO	9245	417.0	93.9812	3855546	93.8188	1344.7	RAKING

Pearson Correlation Coefficients / Prob > |R| under Ho: Rho=0 / N = 9245

	VPAINO	CPAINO
VPAINO	1.00000	0.89059
CPAINO	0.89059	1.00000

PMM  
Sopimus  
00022/1

---

**SVT Suomen virallinen tilasto**  
**Finlands officiella statistik**  
**Official Statistics of Finland**

**Työmarkkinat 1999:3**  
**Arbetsmarknaden**  
**Labour Market**

**Lisätietoja – Inquiries:**

**Timo Koskimäki (09) 1734 3517**  
**Riku Salonen (09) 1734 2721**