

F1 3.3

[Rakentaminen 2006]



Tilastokeskus

01-09-2006

TALONRAKENTAMINEN JA SUHDANTEET

Syyskuu 2006



TILASTOKIRJASTO

136 015 6883



TALONRAKENTAMINEN JA SUHDANTEET

Hyvä lukija

Julkaisu sisältää talonrakennusalan tuoreimmat tilastotiedot suhdanteiden seurantaan varten.

Julkaisu ilmestyy Rakentaminen sarjassa.

Vastaavana tilastojohtaja
Hannele Orjala

Lisätietoja:

Anja Räisänen (09) 1734 2230
tai ko. sivun alalaidassa mainittu henkilö

Vuosikertahinta 66 euroa.
Kestotilauksena 61 euroa.
Ilmestyy 11 kertaa vuodessa.

© 2006 Tilastokeskus

Julkaisun tiedot vapaasti lainattavissa.
Lainattaessa mainittava ko. tiedon kohdalla ilmoitettu lähde.

ISSN 1795-5165/Suomen virallinen tilasto
ISSN 0784-8390/Rakentaminen
ISSN 1238-7142/Talonrakentaminen ja Suhdanteet

Rakentaminen 2006
Byggandet
Construction

SVT
Suomen virallinen tilasto
Finlands officiella statistik
Official Statistics of Finland

sähköposti:
rakennus.suhdanne@tilastokeskus.fi

Uudisrakentaminen, työllisyys ja hintaindeksit muutosprosentteineen	3
Uudisrakentaminen	4
Uudisrakentamisen volyyymi-indeksi	5
Korjausrakentaminen	7
Myönnettyt rakennusluvut	8
Rakennustarvikkeiden kauppa	10
Talonrakentamisen liikevaihto- ja palkkasummaindeksit	11
Talonrakennusalan työllisyys	12
Rakennuskustannusindeksi	13
Kiinteistökaupat	14
Väestörekisterikeskuksen liite: Uusimmat suuret rakennuskohteet	15

Trendi kuvaa sarjan pitkän ajan suhdannevaihtelua.
Kausitasoitettut aikasarjat tuotetaan TRAMO/SEATS -menetelmällä.
Julkaisussa tähdellä * merkityt ovat ennakkotietoja.

Muutos rakennus- ja asuntotuotantotilastojen tilastointikäytännöissä
Rekisteritietojen kattavuuden parantamiseksi tilastoinnissa on hyödynnetty muuttoilmoituksia vuoden 2005 alusta alkaen. Tilastointikäytännön muutos kasvattaa valmistuneita asuinrakennuksia kuvaavia lukuja vuositasolla noin 10 % ja aloitettuja asuinrakennuksia kuvaavia lukuja noin 4 %. Kasvusta valtaosa kohdistuu erillisten pientalojen luokkaan. Tarkempaa tietoa muutoksesta ja sen vaikutuksista löytyy mm. Tilastokeskuksen Internet-sivuilta osoitteesta: www.tilastokeskus.fi/til/ras/ras_2006-06-02_uut_001.html.

UUDISRAKENTAMINEN, TYÖLLISYYS JA HINTAINDEKSIT MUUTOSPROSENTTEINEEN

UUDISRAKENTAMINEN

2005				2006*								
kesä	heinä	elo	syys	loka	marras	joulu	tammi	helmi	maalis	huhti	touko	kesä
6,66	2,72	3,87	4,06	3,05	2,58	2,32	2,43	4,10	4,28	3,91	4,72	4,61
-7	3	20	-1	8	2	-23	-17	33	-2	-17	-16	-9
4 136	1 954	3 016	3 431	2 419	2 415	1 803	1 910	2 331	3 634	2 934	3 581	3 278
5,87	3,68	4,11	4,74	3,38	2,43	1,72	2,14	1,55	3,20	3,62	5,46	3,87
25	10	-12	55	22	-15	-4	48	-20	-3	-17	-5	-34
4 190	2 371	3 596	3 177	3 124	2 493	1 598	1 542	1 632	3 282	3 289	5 070	2 999
102,3	111,4	120,8	127,5	128,6	125,1	115,5	112,7	100,3	94,1	89,8	95,9	101,5
5,7	7,9	9,7	11,9	14,2	15,7	17,6	18,0	15,2	15,3	9,5	6,3	-0,8

Myönnettyt rakennusluvut, milj. m³
Muutos-% edellisen vuoden vastaavasta kuukaudesta ¹⁾

Myönnettyt rakennusluvut asunnoille, kpl

Aloitettut rakennukset, milj. m³ ks. sivu 4
Muutos-% edellisen vuoden vastaavasta kuukaudesta

Aloitettut asunnot, kpl

Uudisrakentamisen volyyymi-indeksi 2000=100
Muutos-% edellisen vuoden vastaavasta kuukaudesta.

TYÖLLISYYS

2005			2006									
heinä	elo	syys	loka	marras	joulu	tammi	helmi	maalis	huhti	touko	kesä	heinä
138	127	132	126	115	132	114	110	116	115	130	138	135
10	10	13	2	5	15	4	1	3	-2	12	5	-2
15	14	14	15	16	17	17	17	17	16	13	13	13
-3	-3	-4	-4	-5	-7	-8	-8	-10	-9	-12	-11	-11
1 702	1 951	1 757	1 511	1 369	1 975	2 837	2 311	2 575	2 355	2 154	1 723	1 709
30	27	36	7	15	103	154	66	57	16	18	-18	0

Talonrakennusalan työlliset, 1000 henkeä
Muutos-% edellisen vuoden vastaavasta kuukaudesta

Talonrakennusalan työttömät, 1000 henkeä
Muutos-% edellisen vuoden vastaavasta kuukaudesta (Lähde: Työministeriö)

Talonrakennusalan avoimet työpaikat, kpl
Muutos-% edellisen vuoden vastaavasta kuukaudesta (Lähde: Työministeriö)

HINTA- JA KUSTANNUSINDEKSIT

2005			2006									
heinä	elo	syys	loka	marras	joulu	tammi	helmi	maalis	huhti	touko	kesä	heinä
100,3	100,4	100,6	100,3	100,6	100,9	101,6	101,8	102,1	102,6	102,9	103,8	104,3
							3,1	2,9	2,6	2,8	3,6	4,0
99,6	100,0	100,5	100,4	100,2	100,2	99,9	100,7	101,0	101,5	101,6	101,7	101,5
1,0	1,0	1,2	0,8	0,9	1,0	0,8	0,9	0,9	1,3	1,7	1,7	1,9

Rakennuskustannusindeksi 2005=100
Muutos-% edellisen vuoden vastaavasta kuukaudesta

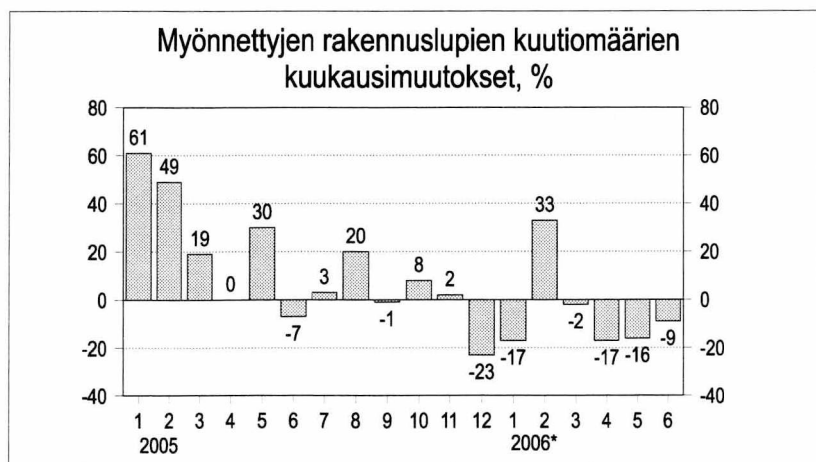
Kuluttajahintaindeksi 2005=100
Muutos-% edellisen vuoden vastaavasta kuukaudesta

2005				2006*			
I nelj.	II nelj.	III nelj.	IV nelj.	I nelj.	II nelj.	III nelj.	IV nelj.
124,9	128,3	130,8	133,5	135,8	138,1		
4,4	4,8	6,8	8,3	8,8	7,6		

Asuntojen hintaindeksit 2000=100

Asunnot yhteensä

Muutos-% edellisen vuoden vastaavasta neljänneksestä



¹⁾ Myönnettyjen rakennuslupien kuutiomäärien muutosprosentit lasketaan edellisen vuoden vastaavan ajankohdan ennakkotiedoista.

UUDISRAKENTAMINEN

UUDISRAKENTAMINEN, milj. m³

	Myönnettyt rakennusluvut		Aloitettut rakennukset ¹⁾	
	2005	2006*	2005	2006*
Koko maa				
tammi	3,00	2,43	1,45	2,14
helmi	3,22	4,10	1,94	1,55
maalis	4,54	4,28	3,29	3,20
huhti	5,15	3,91	4,35	3,62
touko	6,49	4,72	5,75	5,46
kesä	6,66	4,61	5,87	3,87
heinä	2,72		3,68	
elo	3,87		4,11	
syys	4,06		4,74	
loka	3,05		3,38	
marras	2,58		2,43	
joulu	2,32		1,72	

Koko vuosi 47,64 42,70

¹⁾ Aloitusten kuukausiarvot julkaistaan neljänneksittäin.

ASUNNOILLE MYÖNNETYT RAKENNUKSET

Koko maa	Asunnot, kpl	
	2005	2006*
tammi	1 415	1 910
helmi	2 496	2 331
maalis	4 270	3 634
huhti	4 802	2 934
touko	4 978	3 581
kesä	4 136	3 278
heinä	1 954	
elo	3 016	
syys	3 431	
loka	2 419	
marras	2 415	
joulu	1 803	

Koko vuosi 37 135

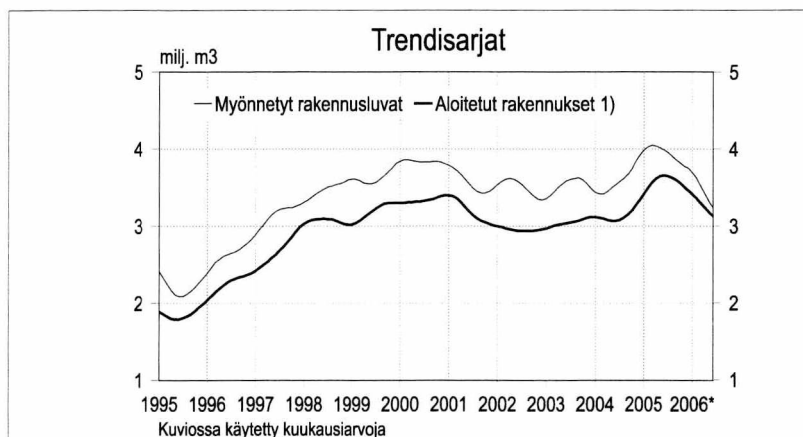
ALOITETUT ASUNNOT, kpl

Koko maa	2005	2006*
tammi	1 270	1 542
helmi	1 707	1 632
maalis	2 162	3 282
huhti	3 362	3 289
touko	5 225	5 070
kesä	4 190	2 999
heinä	2 371	
elo	3 596	
syys	3 177	
loka	3 124	
marras	2 493	
joulu	1 598	

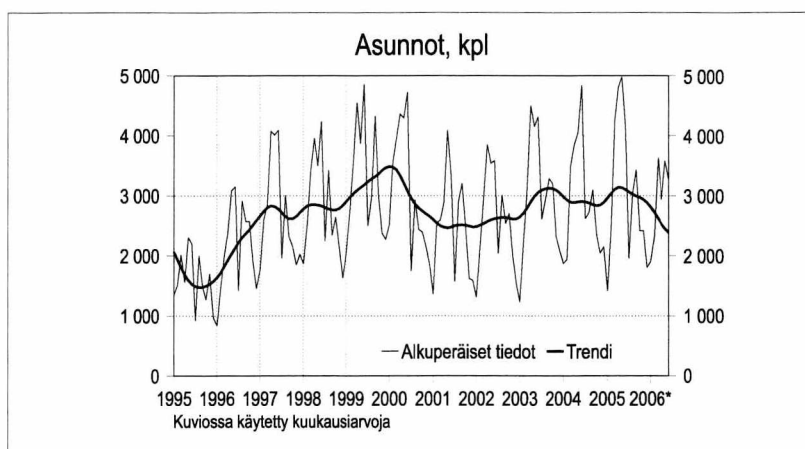
Koko vuosi 34 275

* ennakkotieto

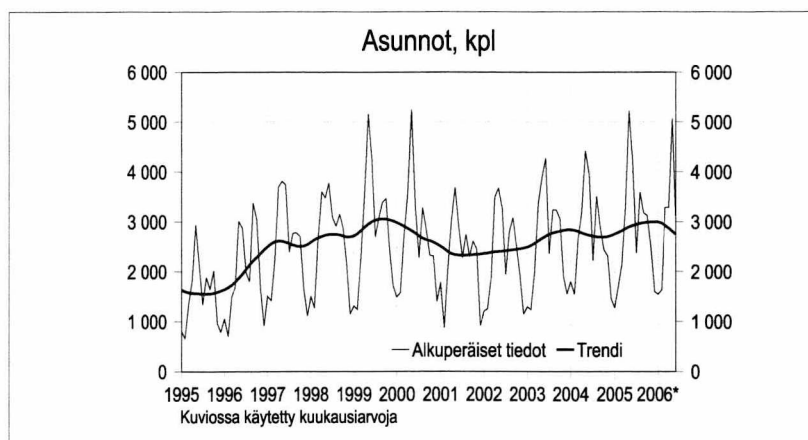
Katso teksti sivulla 2.



Uudisrakentaminen



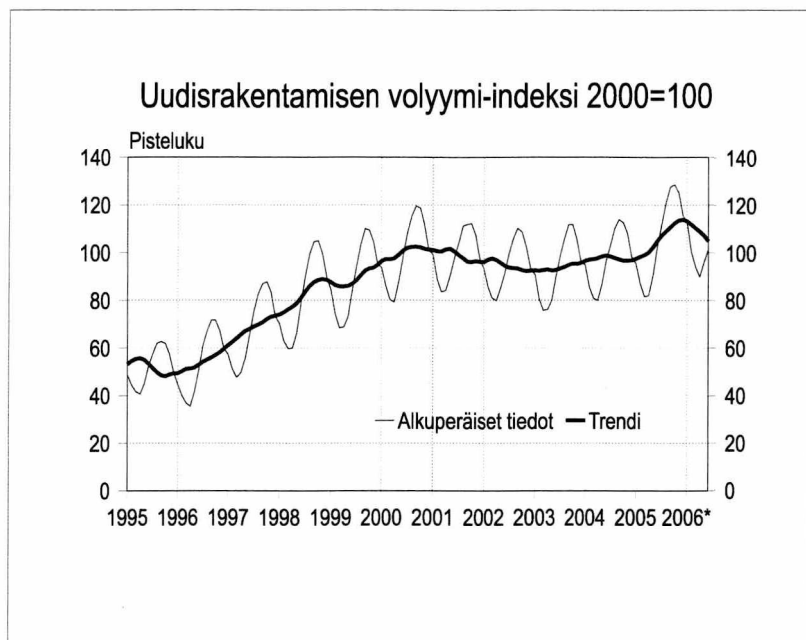
Myönnettyt rakennusluvut



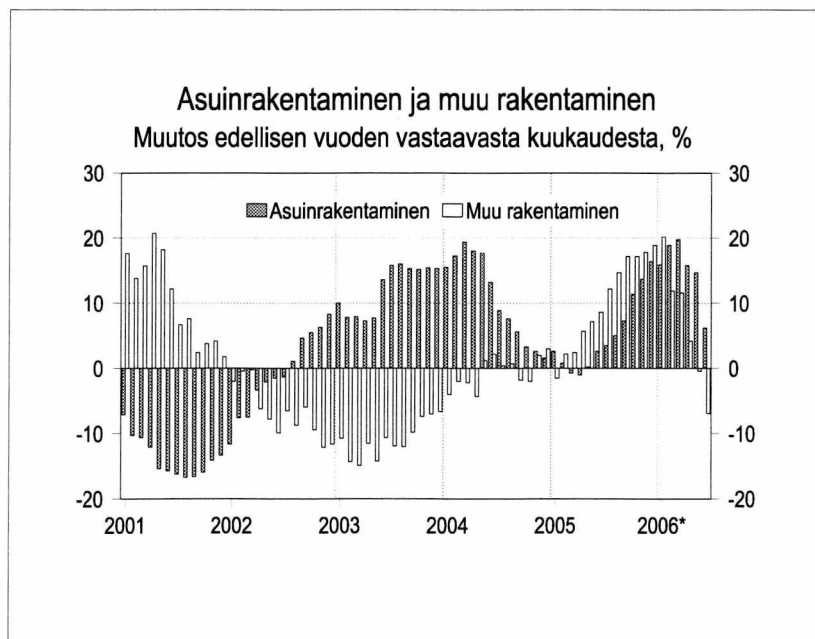
Aloitettut asunnot

Lähde: Tilastokeskus, Rakennus- ja asuntotuotanto
Tiedustelut: Paula Salminen (09) 17 341

UUDISRAKENTAMISEN VOLYYMI- INDEKSI 2000 = 100



Uudisrakentamisen volyyymi-indeksi 2000=100



Uudisrakentamisen volyyymi-indeksi 2000=100

Uudisrakentamisen volyyymi-indeksi 2000=100 kuvaa talonrakentamisen määrän kehitystä vuoden 2000 hintatasossa. Talonrakentamiseen sisältyvät uudisrakentaminen ja olemassa olevien rakennusten laajennukset. Korjausrakentaminen ja uudelleen rakentamiseen verrattavissa olevat muutokset eivät sisälly uudisrakentamisen volyyymi-indeksiin.

Volyyymi-indeksin avulla voidaan tarkastella rakennustyömaalla syntyvän uudisrakennustuotannon arvon muutoksia kuukausittain. Uudisrakentaminen on tilastoissa jaettu talotyyppin ja pääasiallisen rakentajan mukaan. Liiketaloudellisessa rakentamisessa rakentajana on yleensä rakennusliike tai jokin muu ulkopuolinen ammattirakentaja. Omatoimisessa rakentamisessa vain osan tekee ammattirakentaja.

Vuoden 2006 lopulliset tiedot julkaistaan 2007 kesäkuussa. Siihen saakka vuoden 2006 tiedot ovat ennakkollisia. Aina samalla kun tuoreimmat tiedot julkaistaan, korjataan aiempia ennakkotietoja.

Katsaus uudisrakentamisen volyyymi-indeksin kehitykseen löytyy neljännesvuosittain Tilastokeskuksen Internet-sivuilta: tilastokeskus.fi/til/urvoli

Lähde: Tilastokeskus, Uudisrakentamisen volyyymi-indeksi
Tiedustelut: Anja Räisänen (09) 17 341

UUDISRAKENTAMISEN VOLYYMI- INDEKSI 2000 = 100

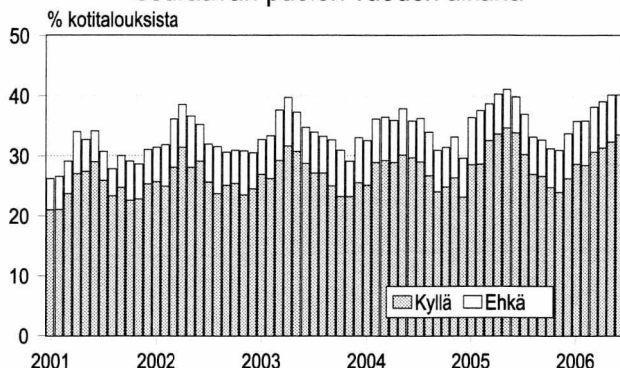
	Koko rakentaminen			Asuinrakentaminen			Muu rakentaminen			Koko rakentamisen yhteensä Muutosprosentti	
	Yhteensä	Liiketaloudellinen rakentaminen	Oma-toiminen rakentaminen	Yhteensä	Liiketaloudellinen rakentaminen	Oma-toiminen rakentaminen	Yhteensä	Liiketaloudellinen rakentaminen	Oma-toiminen rakentaminen		
2000	100,0	100,0	100,0	100,0	100,0	100,0	100,0	100,0	100,0		
2001	99,0	101,5	94,1	86,1	83,6	89,2	109,7	112,8	100,9	-1,0	
2002	94,7	92,9	98,1	85,8	80,2	92,9	102,1	100,8	105,4	-4,3	
2003	93,6	86,3	107,6	96,9	84,6	112,2	91,0	87,3	101,2	-1,2	
2004	97,6	89,8	112,4	106,2	94,1	121,4	90,5	87,2	99,8	4,3	
2005	118,7	103,9	146,9	128,4	105,0	158,0	110,7	103,2	131,5	8,2	
2005	VI	102,3	93,6	118,8	103,5	92,7	117,0	101,4	94,2	121,4	5,7
	VII	111,4	96,6	139,3	115,5	95,0	141,3	107,9	97,6	136,6	7,9
	VIII	120,8	103,0	154,7	130,0	103,4	163,5	113,2	102,7	142,5	9,7
	IX	127,5	108,3	163,9	140,4	110,3	178,2	116,8	107,1	143,9	11,9
	X	128,6	109,4	165,0	144,6	113,3	184,0	115,3	106,9	138,7	14,2
	XI	125,1	109,5	154,7	139,2	112,1	173,4	113,3	107,9	128,5	15,7
2006*	XII	115,5	106,9	131,9	125,9	108,0	148,5	106,9	106,2	108,8	17,6
	I	112,7	108,2	121,4	121,5	108,5	137,9	105,5	108,0	98,4	18,0
	II	100,3	100,5	99,9	108,2	103,0	114,6	93,8	98,9	79,5	15,2
	III	94,1	97,7	87,3	98,8	99,2	98,3	90,3	96,8	72,0	15,3
	IV	89,8	92,9	83,9	94,0	94,4	93,5	86,3	91,9	70,6	9,5
	V	95,9	95,6	96,5	102,4	100,7	104,6	90,5	92,3	85,2	6,3
	VI	101,5	96,0	111,9	109,9	103,1	118,5	94,4	91,5	102,6	-0,8

	Kaikki rakennukset	Asuinrakennukset	Liike- ja toimistorakennukset	Julkiset palvelurakennukset	Teollisuus- ja varastorakennukset	Teollisuusrakennukset	Maatalousrakennukset	
								2000
2001	99,0	86,1	103,4	112,0	124,8	126,6	101,2	
2002	94,7	85,8	83,0	129,5	109,0	108,0	107,1	
2003	93,6	96,9	80,6	117,2	81,1	72,4	96,2	
2004	97,6	106,2	81,7	107,9	86,7	74,9	81,9	
2005	118,7	128,4	90,4	98,3	121,7	103,4	122,8	
2005	VI	102,3	103,5	87,8	99,3	103,3	89,8	90,1
	VII	111,4	115,5	90,5	97,8	108,2	92,4	110,3
	VIII	120,8	130,0	92,1	97,8	117,3	96,7	127,4
	IX	127,5	140,4	91,7	98,0	129,0	108,0	140,7
	X	128,6	144,6	90,0	97,9	130,9	109,9	142,3
	XI	125,1	139,2	90,3	101,0	133,1	113,6	133,7
2006*	XII	115,5	125,9	90,5	96,2	129,8	113,4	115,2
	I	112,7	121,5	93,7	95,6	129,8	115,6	106,1
	II	100,3	108,2	82,2	93,3	119,3	107,0	85,6
	III	94,1	98,8	81,6	96,2	114,8	106,6	69,2
	IV	89,8	94,0	80,3	91,3	103,8	97,9	65,2
	V	95,9	102,4	85,0	87,2	98,0	99,6	74,7
	VI	101,5	109,9	87,0	81,8	90,9	90,6	91,0

* ennakkotieto

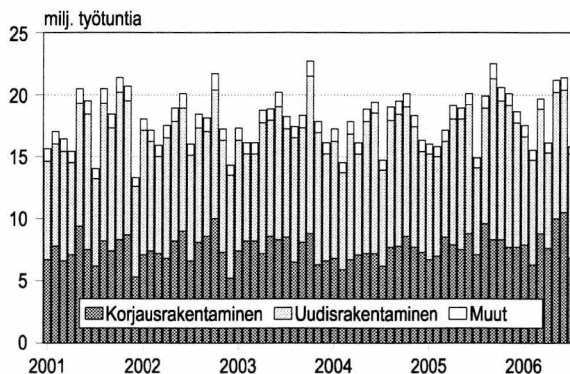
KORJAUSRAKENTAMINEN

Asunnon korjausaikomukset seuraavan puolen vuoden aikana



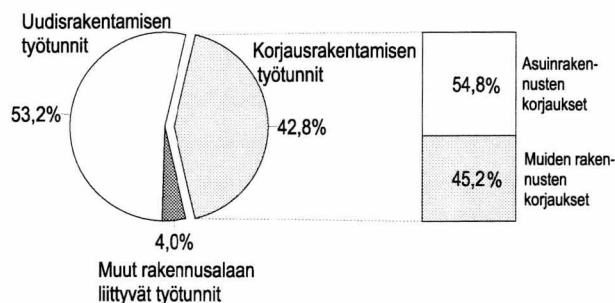
Kuluttajabarometri

Talonrakennusalan ammattirakentajien työtunnit



Työvoimatutkimus

Talonrakennusalan ammattirakentajien työtuntien jakauma heinäkuussa 2006



Työvoimatutkimus

Lähde: Tilastokeskus, Kuluttajabarometri ja Teollisuus ja rakentaminen

Tiedustelut: Pertti Kangassalo ja Kaj Isaksson (09) 17 341

KOTITALOUKSIEN ASUNNON KORJAUS- JA PERUSKORJAUSAIKOMUKSET, Prosenttia kotitalouksista

	ASUNNON KORJAUS		PERUSKORJAUS	
	kyllä	ehkä	kyllä	ehkä
2005				
heinä	29,0	7,2	9,4	5,1
elo	26,7	7,2	10,9	6,9
syys	24,0	6,9	8,5	5,6
loka	24,8	6,6	11,1	6,1
marras	23,9	7,0	12,9	6,0
joulu	26,2	7,5	13,6	7,3
2006				
tammi	28,6	7,1	14,9	6,1
helmi	28,4	7,4	16,4	5,5
maalis	30,6	7,5	14,3	5,7
huhti	31,3	7,7	14,8	6,9
touko	32,3	7,8	15,5	9,0
kesä	33,5	6,6	15,5	6,5
heinä	29,7	8,9	14,7	6,6

Asunnon korjaus suunnittelujakso 6 kk

Asunnon peruskorjaus suunnittelujakso 12 kk

Peruskorjaus:

lämmitysjärjestelmän korjaus tai uusiminen, kylpyhuone-, WC- tai saunaremontti

Korjaus:

tapetointi, maalaus tms.

TALONRAKENNUSALAN AMMATTIRAKENTAJIEN TYÖTUNNIT, milj. tuntia

	Uudisrakentaminen	Korjausrakentaminen	Muu	Yhteensä
2005				
kesä	10,4	8,8	0,9	20,1
heinä	7,0	7,1	0,8	14,9
elo	9,3	9,6	1,0	19,9
syys	13,0	8,3	1,2	22,5
loka	11,2	8,3	1,1	20,6
marras	11,4	7,7	1,0	20,1
joulu	10,0	7,7	0,9	18,6
2006				
tammi	8,7	7,9	0,9	17,5
helmi	8,4	6,3	0,8	15,5
maalis	10,0	8,8	0,9	19,7
huhti	7,7	7,6	0,8	16,1
touko	10,2	10,0	1,0	21,2
kesä	9,9	10,5	1,0	21,4
heinä	8,4	6,8	0,6	15,8

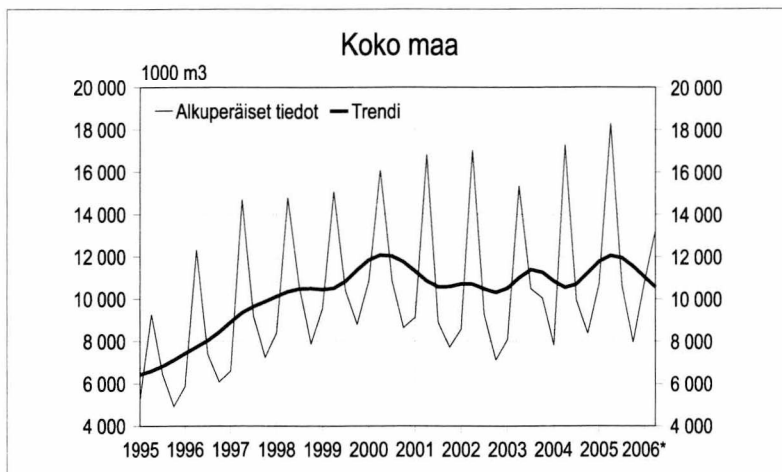
Tiedot perustuvat Työvoimatutkimukseen.

SEUTUKUNNAT

KOKO MAA

Myönnetty rakennusluvat, alkuperäiset arvot, 1 000 m³

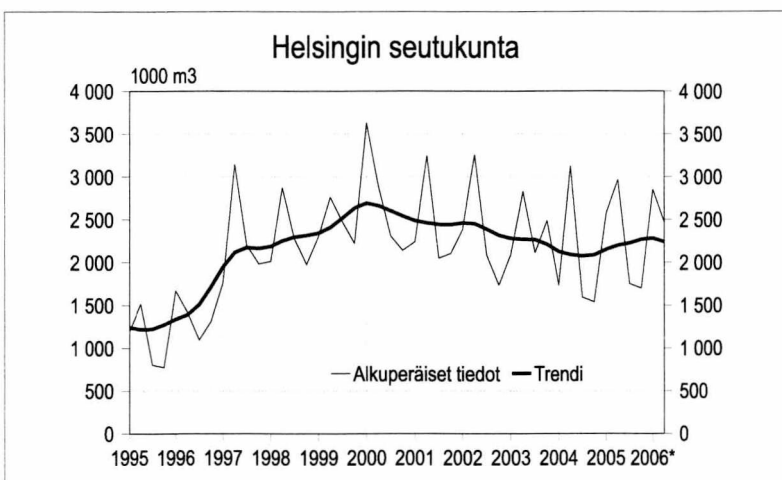
nelj.	2004	2005	2006*
I	7 829	10 753	10 814
II	17 284	18 288	13 239
III	9 954	10 639	
IV	8 377	7 962	
Koko vuosi	43 444	470642	



HELSINGIN SEUTUKUNTA

Myönnetty rakennusluvat, alkuperäiset arvot, 1 000 m³

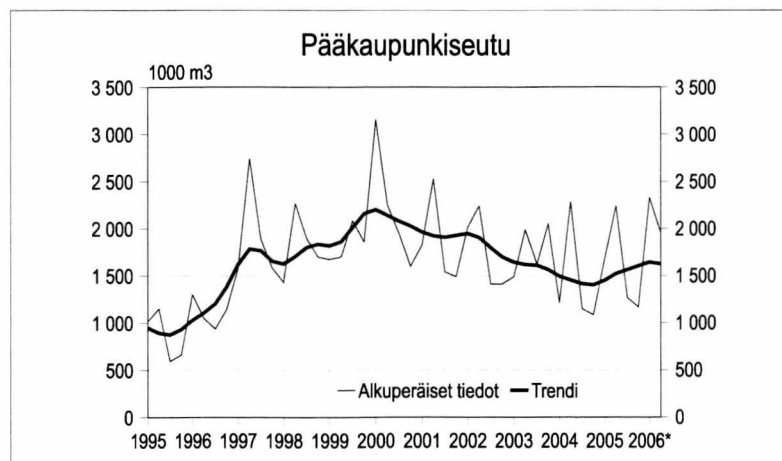
nelj.	2004	2005	2006*
I	1 734	2 568	2 853
II	3 128	2 965	2 466
III	1 594	1 752	
IV	1 538	1 700	
Koko vuosi	7 994	8 985	



PÄÄKAUPUNKISEUTU

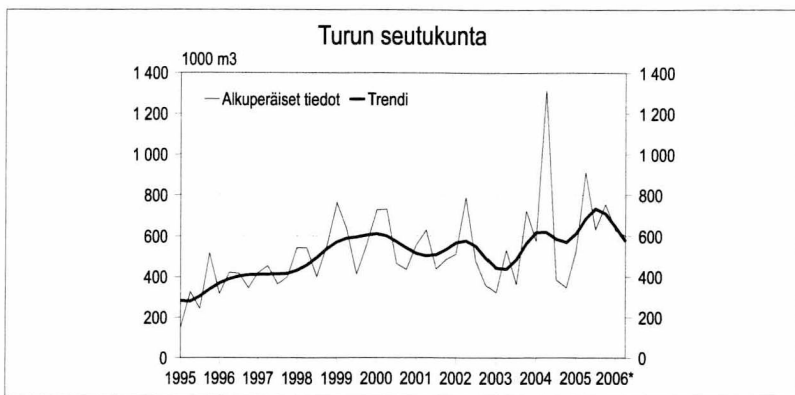
Myönnetty rakennusluvat, alkuperäiset arvot, 1 000 m³

nelj.	2004	2005	2006*
I	1 212	1 677	2 328
II	2 285	2 239	1 958
III	1 148	1 264	
IV	1 084	1 166	
Koko vuosi	5 729	6 345	



Lähde: Tilastokeskus, Rakennus- ja asuntotuotanto

Tiedustelut: Paula Salminen (09) 17 341

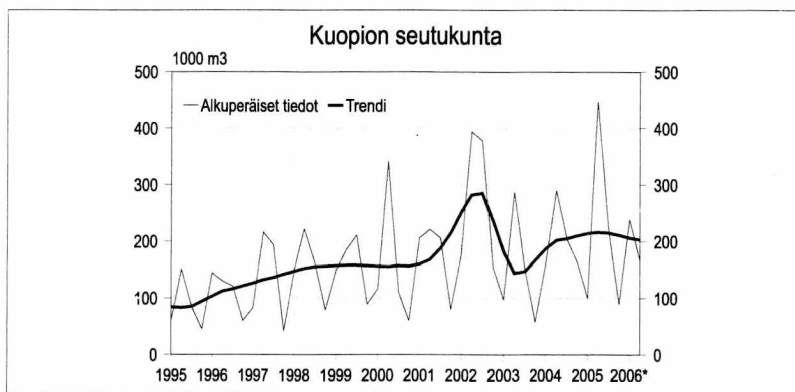


TURUN SEUTUKUNTA

Myönnetty rakennusluvut, alkuperäiset arvot, 1 000 m³

nelj.	2004	2005	2006*
I	577	528	629
II	1 316	912	602
III	386	633	
IV	347	757	

Koko vuosi **2 626** **2 830**

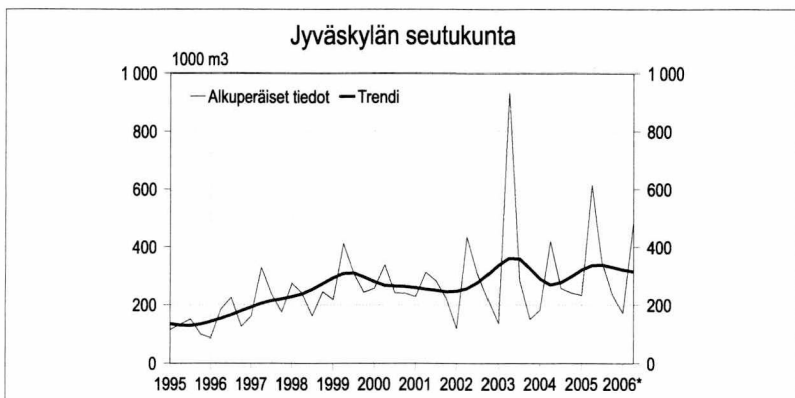


KUOPION SEUTUKUNTA

Myönnetty rakennusluvut, alkuperäiset arvot, 1 000 m³

nelj.	2004	2005	2006*
I	158	100	239
II	290	447	168
III	203	225	
IV	163	89	

Koko vuosi **814** **860**

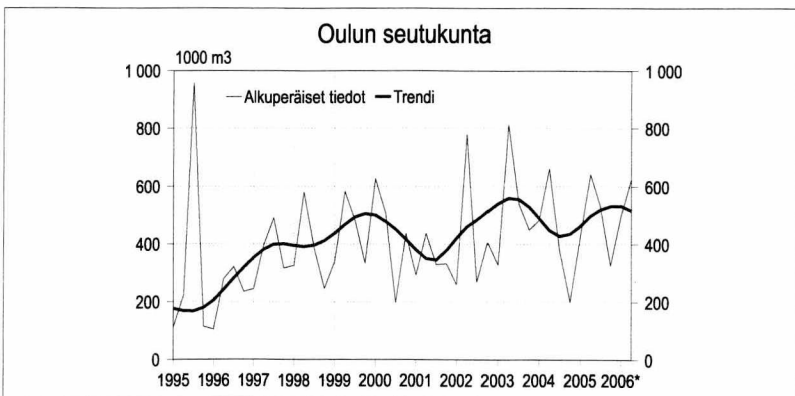


JYVÄSKYLÄN SEUTUKUNTA

Myönnetty rakennusluvut, alkuperäiset arvot, 1 000 m³

nelj.	2004	2005	2006*
I	182	233	171
II	420	614	481
III	257	347	
IV	241	235	

Koko vuosi **1 100** **1 430**



OULUN SEUTUKUNTA

Myönnetty rakennusluvut, alkuperäiset arvot, 1 000 m³

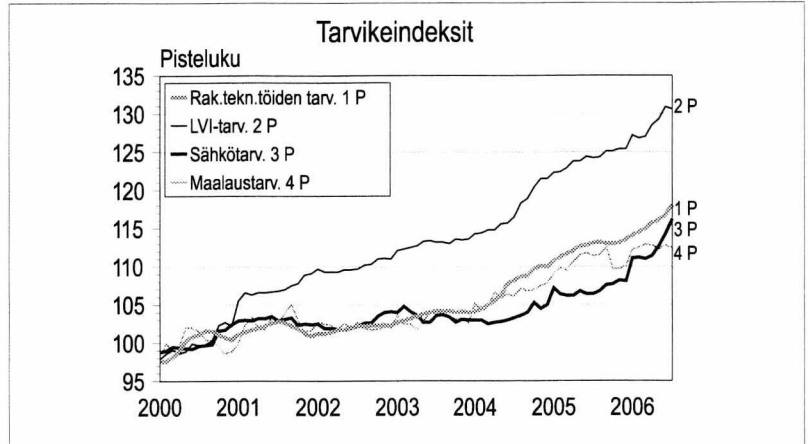
nelj.	2004	2005	2006*
I	484	432	498
II	662	642	626
III	379	532	
IV	200	327	

Koko vuosi **1 725** **1 934**

RAKENNUSTARVIKKEIDEN KAUPPA

RAKENNUSKUSTANNUSINDEKSI 2000=100 Tarvikeindeksit

		Rak.tekn. töiden tarvik- keet	LVI- tarvik- keet	Sähkö- tarvik- keet	Maalaus- tarvik- keet	
2005	V	112,7	123,8	106,8	111,5	
	VI	112,8	124,4	106,4	111,8	
	VII	113,1	124,2	106,4	111,4	
	VIII	113,2	124,3	106,8	111,5	
	IX	113,0	125,1	107,6	112,6	
	X	113,0	125,1	107,7	109,7	
	XI	113,1	125,4	108,2	109,7	
	XII	113,6	125,4	108,1	110,1	
	2006	I	114,1	127,2	111,1	112,2
		II	114,5	126,8	111,2	112,5
		III	115,0	127,0	111,0	112,9
		IV	115,7	128,5	111,4	112,8
V		116,1	129,3	112,7	112,3	
VI		116,8	130,9	114,3	112,8	
VII		118,0	130,6	116,2	112,4	

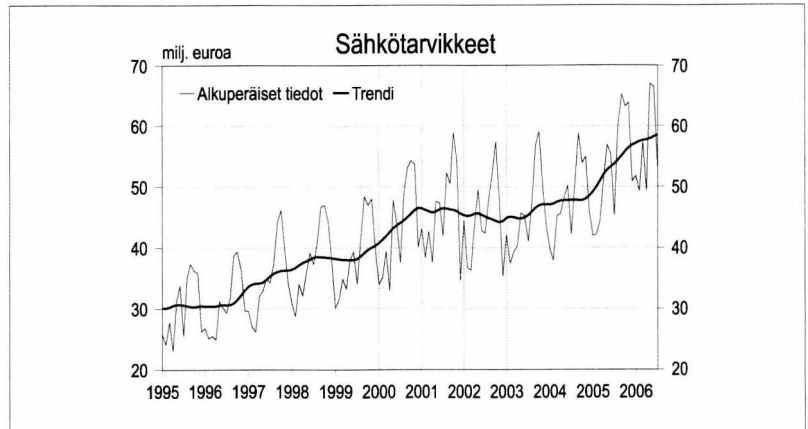


Rakennuskustannusindeksi 2000=100

RAKENNUSTARVIKKEIDEN TUUKKAUPPA Sähkötarvikkeiden kokonaismyynti

	2005 milj. euroa	2006 milj. euroa
tammi	42,0	51,8
helmi	42,2	49,3
maalisk	44,4	57,4
huhti	51,6	49,3
touko	56,9	67,0
kesä	55,4	66,5
heinä	45,3	53,0
elo	60,0	
syys	65,2	
loka	63,2	
marras	63,8	
joulu	50,9	

Otoksessa mukana 11 yritystä, jotka edustavat yli 95 prosenttia Suomen sähkötukkukaupasta. Kuukausittain seurataan 38 tuoteryhmän myyntiä

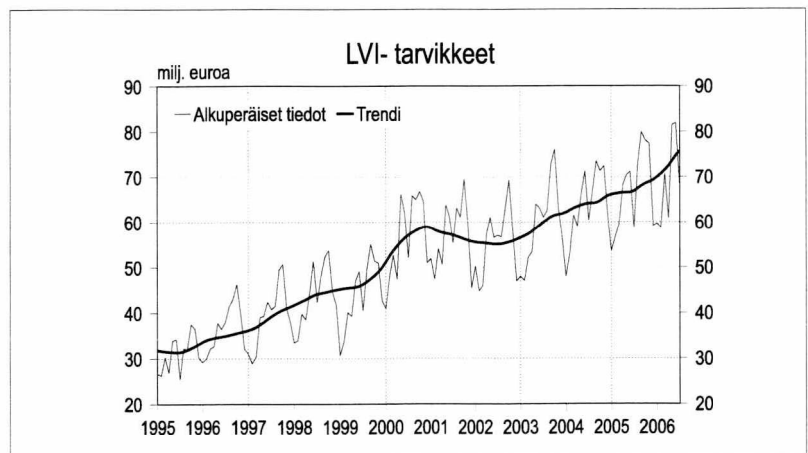


Sähkötukkukauppa

RAKENNUSTARVIKKEIDEN TUUKKAUPPA LVI-tarvikkeiden kokonaismyynti

	2005 milj. euroa	2006 milj. euroa
tammi	53,6	59,7
helmi	56,7	58,8
maalisk	59,7	70,7
huhti	68,3	60,9
touko	70,4	81,5
kesä	71,1	81,9
heinä	58,7	67,8
elo	73,2	
syys	79,9	
loka	78,1	
marras	77,3	
joulu	59,2	

Luvuissa mukana neljän yrityksen tiedot. Ne kattavat 95 prosenttia LVI-tarvikkeiden tukkukaupan kokonaismyynnistä.



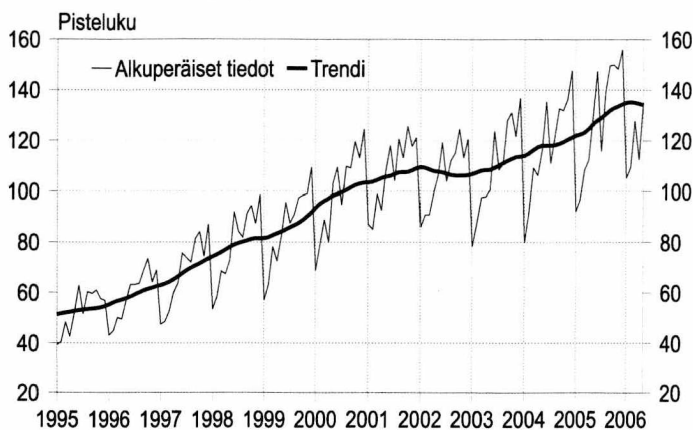
LVI-tukkukauppa

Lähde: Tilastokeskus, SVT Rakennuskustannusindeksi, Suomen Sähkötukuliikkeiden Liitto ja Suomen Putkikauppiasyhdistys

Tiedustelut: Tilastokeskus, Sinikka Kanerva (09) 17 341, Sähkötukuliikkeet Hendry Nysten (09) 696 3700, www.sstl.fi/tilastot, Putkikauppiasyhdistys, Olle Grönlund (09) 348 3400

TALONRAKENNUSYRITYSTEN LIIKEVAIHTO- JA PALKKASUMMAINDEKSIT

Talonrakennusyritysten liikevaihtoindeksi 2000=100



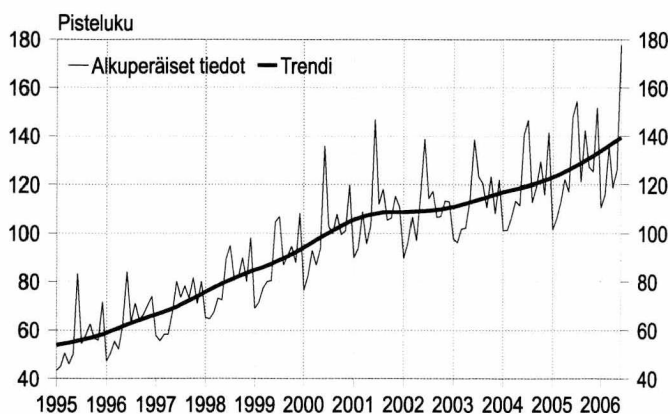
LIIKEVAIHTOINDEKSI 2000=100

	2005	2006	muutos% ¹⁾
tammi	92,1	105,2	8,9
helmi	96,7	109,4	10,1
maalis	108,3	127,7	15,2
huhti	112,3	112,4	10,5
touko	129,1	135,1	11,5
kesä	147,4		
heinä	115,7		
elo	139,3		
syys	149,6		
loka	149,9		
marras	148,3		
joulu	155,9		
vuoden ka.	128,7		

Tarkasteltava muuttuja on kotimaan liikevaihto, joka muodostuu kotimaan arvonlisäveronalaisesta myynnistä.

¹⁾ muutosprosentti on kolmen viimeisen kuukauden muutos verrattuna edellisen vuoden vastaavaan ajanjaksoon.

Talonrakennusyritysten palkkasummaindeksi 2000=100



PALKKASUMMAINDEKSI 2000=100

	2005	2006	muutos% ¹⁾
tammi	101,7	110,7	8,0
helmi	106,3	116,0	8,3
maalis	112,8	136,0	13,1
huhti	122,1	118,9	8,7
touko	117,2	125,8	8,1
kesä	147,9	177,8	9,1
heinä	154,4		
elo	121,1		
syys	142,4		
loka	127,2		
marras	125,4		
joulu	151,8		
vuoden ka.	127,5		

Tarkasteltava muuttuja on ennakonpidätyksen alaiset palkat, joiden perusteella maksetaan työntäjän sosiaaliturvaksua.

Kuukausittaisten arvoindeksien laskenta perustuu verottajan arvonlisävero- ja työnantajasuorustietoihin, joita täydennetään Tilastokeskuksen aineistolla.

Rakentamisen liikevaihdon ja palkkasumman arvoindeksit julkaistaan kuukausittain Tilastokeskuksen Internet-sivuilla osoitteessa: www.tilastokeskus.fi/rakentamisenliikevaihto indeksit, jossa ne löytyvät myös Excel-taulukoina. Sivuilta löytyy myös kuukausittain katsaus indeksien kehitykseen.

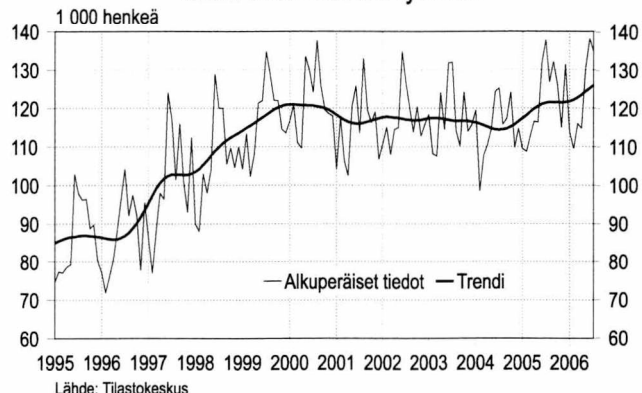
Lähde: Tilastokeskus, Rakentamisen liikevaihto- ja palkkasummaindeksit
Tiedustelut: Anja Räisänen (09) 17 341

TALONRAKENNUSALAN TYÖLLISYYS

TALONRAKENNUSALAN TYÖLLISET, 1 000 henkeä

	2004	2005	2006
tammi	120	110	114
helmi	99	109	110
maalis	108	113	116
huhti	111	117	115
touko	115	116	130
kesä	124	132	138
heinä	125	138	135
elo	116	127	
syys	117	132	
loka	124	126	
marras	110	115	
joulu	115	132	

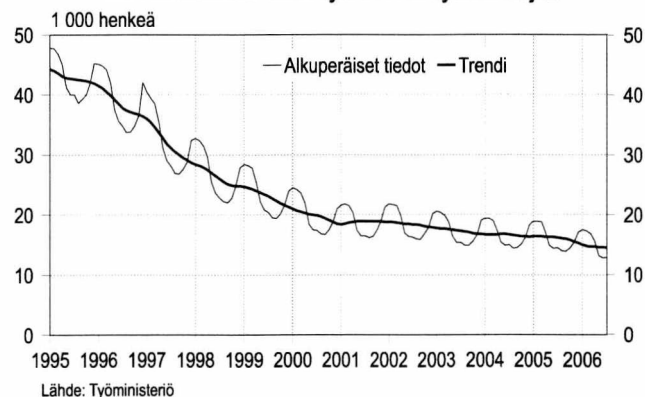
Talonrakennusalan työlliset



TALONRAKENNUSALAN TYÖTTÖMÄT TYÖNHAKIJAT, 1 000 henkeä

	2004	2005	2006
tammi	19	19	17
helmi	19	19	17
maalis	19	19	17
huhti	17	17	16
touko	15	15	13
kesä	15	14	13
heinä	15	15	13
elo	14	14	
syys	14	14	
loka	15	15	
marras	16	16	
joulu	18	17	

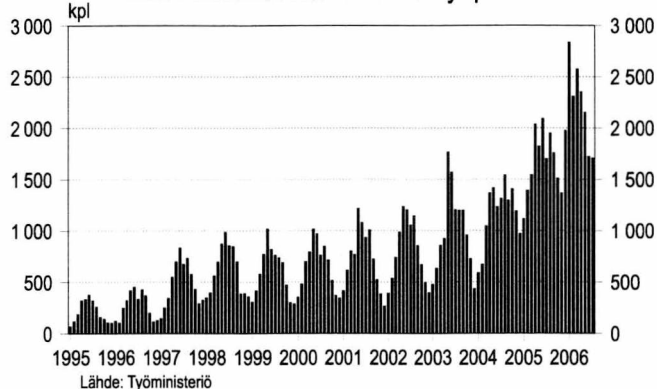
Talonrakennusalan työttömät työnhakijat



TALONRAKENNUSALAN AVOIMET TYÖPAIKAT, lukumäärä

	2004	2005	2006
tammi	589	1 116	2 837
helmi	670	1 392	2 311
maalis	1 046	1 544	2 575
huhti	1 368	2 039	2 355
touko	1 418	1 824	2 154
kesä	1 234	2 095	1 723
heinä	1 314	1 702	1 709
elo	1 542	1 951	
syys	1 295	1 757	
loka	1 409	1 511	
marras	1 194	1 369	
joulu	972	1 975	

Talonrakennusalan avoimet työpaikat



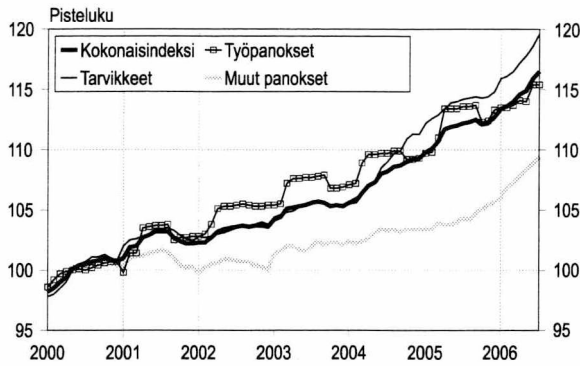
Työvoimatiedot on vielä toistaiseksi kausitasoitettu X11-Arima-menetelmällä.

Lähde: Tilastokeskus, Työvoimatutkimus, Työministeriö

Tiedustelut: Tilastokeskus, Kalle Sinivuori (09) 17 341, Työministeriö, Työnvälitystilasto 0106 04001

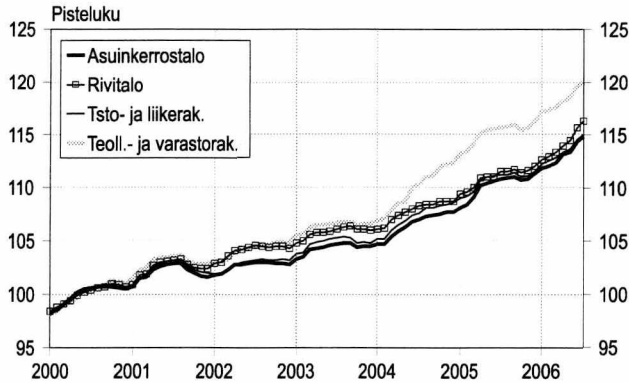
RAKENNUSKUSTANNUSINDEKSI

Panosryhmäindeksit 2000=100



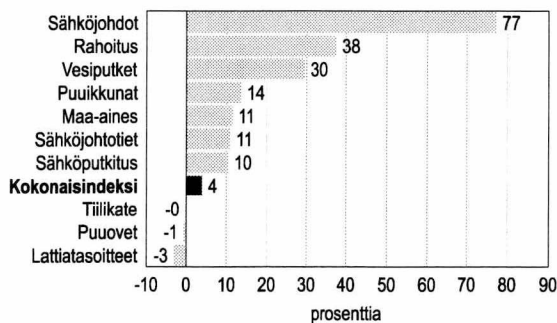
Rakennuskustannusindeksi 2000=100

Talotyyppien mukaiset indeksit 2000=100



Rakennuskustannusindeksi 2000=100

Vuoden aikana tapahtuneet suurimmat muutokset heinäkuu 2006/2005



Rakennuskustannusindeksi 2005=100

Lähde: Tilastokeskus, Rakennuskustannusindeksi
Tiedustelut: Soile Rönkkö (09) 17 341

RAKENNUSKUSTANNUSINDEKSI 2005=100

		Kokonais- indeksi	Työ- panok- set	Tarvik- keet	Muut panok- set
2005	VII	100,3	100,9	100,1	99,8
	VIII	100,4	101,0	100,3	99,8
	IX	100,6	101,0	100,5	100,2
	X	100,3	99,9	100,5	100,7
	XI	100,6	99,9	100,8	101,2
	XII	100,9	100,7	100,9	101,4
2006	I	101,6	100,9	101,9	101,9
	II	101,8	100,9	102,1	102,7
	III	102,1	101,0	102,4	103,0
	IV	102,6	101,4	103,0	103,6
	V	102,9	101,3	103,5	104,1
	VI	103,8	102,5	104,3	104,7
	VII	104,3	102,5	105,2	105,1

RAKENNUSKUSTANNUSINDEKSI 2005=100

		Asuin- kerros- talo	Asuin- pien- talo	Toi- mista- ja lii- kerak.	Teoli- suus- ja va- rasto- rak.
2005	VII	100,5	100,4	100,3	100,3
	VIII	100,6	100,5	100,4	100,4
	IX	100,7	100,6	100,6	100,6
	X	100,5	100,5	100,3	100,2
	XI	100,6	100,8	100,5	100,5
	XII	101,0	101,1	100,8	101,0
2006	I	101,5	101,7	101,5	101,7
	II	101,7	102,0	101,7	101,9
	III	101,9	102,3	102,0	102,1
	IV	102,7	102,9	102,4	102,6
	V	102,9	103,3	102,7	103,0
	VI	103,8	104,4	103,5	103,8
	VII	104,2	105,1	104,0	104,2

RAKENNUSKUSTANNUSINDEKSI 2005=100
SUURIMMAT HINNANMUUTOKSET, %

	heinä 06/ heinä 05	heinä 06/ kesä 06
Sähköjohdot	77,3	25,0
Rahoitus	37,5	2,4
Vesiputket	29,5	0,0
Puuikkunat	13,6	9,9
Maa-aines	11,4	0,6
Sähköjohtotiet	10,9	0,1
Sähköputkitus	10,4	0,4
Kokonaisindeksi	4,0	0,5
Tiilikate	-0,2	1,1
Puuovet	-0,6	0,1
Lattiatasoitteet	-3,1	0,0

KIINTEISTÖKAUPAT

KAIKKIEN KIINTEISTÖJEN LUOVUTUKSET, kpl

Koko maa	2004	2005	2006*
tammi	5 002	5 029	5 464
helmi	5 242	5 812	6 107
maalis	6 620	6 689	7 182
huhti	7 560	8 569	6 690
touko	8 293	9 152	8 534
kesä	9 039	9 804	10 047
heinä	7 049	6 862	
elo	7 656	8 466	
syys	7 682	8 298	
loka	7 213	7 477	
marras	6 886	7 030	
joulu	7 656	6 911	

RAKENNETUN OMAKOTIKIINTEISTÖN KESKIHINTA

Alkuperäiset arvot

	Pääkaupunkiseutu		Muu Suomi	
	Kauppo- jen luku- määrä	Keski- hinta 1000 €	Kauppo- jen luku- määrä	Keski- hinta 1000 €
2005* VII	31	279,34	826	131,89
VII	44	302,70	933	134,70
IX	59	304,17	941	135,45
X	49	330,48	797	140,48
XI	41	327,24	757	139,18
XII	31	298,90	546	140,86
2006* I	30	296,02	521	144,93
II	33	297,38	633	148,71
III	41	348,09	727	156,41
IV	42	361,73	661	153,67
V	45	324,53	940	147,18
VI	65	347,54	1 130	151,36

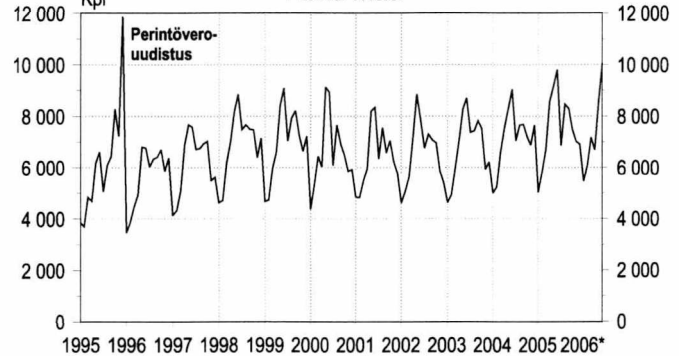
RAKENNETUN RANTAAN RAJOITTUVAN LOMAKIINTEISTÖN KESKIHINTA, KOKO MAA

Alkuperäiset arvot

	2005		2006*	
	Kauppo- jen luku- määrä	Keski- hinta 1000 €	Kauppo- jen luku- määrä	Keski- hinta 1000 €
tammi	74	68,01	81	77,37
helmi	79	67,00	86	75,97
maalis	132	65,95	116	78,41
huht	254	77,75	183	83,93
touko	432	83,68	398	87,47
kesä	579	77,32	570	89,57
Heinä	444	73,61		
elo	428	79,10		
syys	337	77,23		
loka	216	85,86		
marras	155	83,17		
joulu	103	74,64		

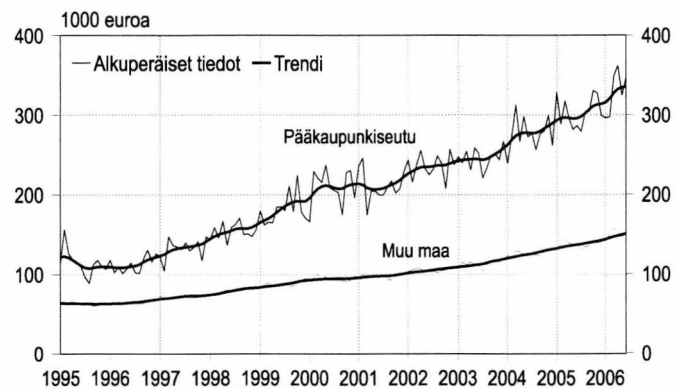
Kiinteistöjen luovutukset kuukausittain

Koko maa



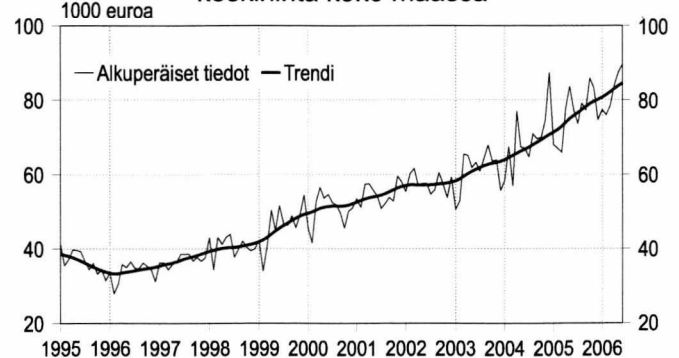
Kiinteistöjen luovutukset

Rakennetun omakotikiinteistön hinta



Asuinpientalot

Rakennetun rantaan rajoittuvan lomakiinteistön keskihinta koko maassa



Loma-asunnot

Lähde: Maanmittauslaitos, Kiinteistötietokeskus
Tiedustelut: Juhani Väänänen 0205 41 5610

UUSIMMAT SUURET RAKENNUSKOHTEET

Kunta	Luvan myöntö- vuosi ja kuukausi	Omistajan nimi	Käyttötarkoitus	Tilavuus m ³	Aloitus- vuosi ja kuukausi
Tuusula	200606	TJ-AINES OY	uusi Liikerak.	73 140	
Turku	200606	TURUN OSUUSKAUPPA	uusi Liikerak.	73 994	
Heinola	200606	VERSOWOOD OY	uusi Teollisuusrak.	50 800	
Vaasa	200606	WÄRTSILÄ FINLAND OY	uusi Teollisuusrak.	121 000	200606
Vantaa	200606	KIINTEISTÖ OY GASURI	uusi Varastorak.	130 200	
Närpiö	200606	SVEN SIGG AB	uusi Kasvihuone	73 645	
Espoo	200605	TYÖELÄKEVAKUUTUSYHTIÖ VARMA	uusi Toimistorak.	93 620	200606
Helsinki	200605	TYÖELÄKEVAKUUTUSYHTIÖ VARMA	uusi Toimistorak.	234 409	
Helsinki	200605	KAMPIN LUOLA OY	uusi Liikenteen rak.	89 700	
Seinäjäki	200605	VALIO OY	laaj. Teollisuusrak.	53 840	
Kittilä	200605	SUURIKULTA AB	uusi Teollisuusrak.	55 000	
Vantaa	200604	KIINTEISTÖ OY AIRPORT	uusi Liikerak.	104 760	200604
Lappeenranta	200604	NOVA KIINTEISTÖKEHITYS OY	uusi Liikerak.	82 000	200605
Haukipudas	200604	NORD ELEMENTTI OY	laaj. Teollisuusrak.	53 494	200605
Luumäki	200604	LUUMÄEN KUNTA	uusi Teollisuusrak.	58 750	200606
Pälkäne	200604	ERIDOMIC OY	uusi Teollisuusrak.	56 630	
Nivala	200604	NIVALAN TEOLLISUUSKYLÄ	laaj. Teollisuusrak.	64 751	
Hyvinkää	200603	NCC PROPERTY DEVELOPMENT OY	uusi Liikerak.	71 770	
Helsinki	200603	KIINT OY SALMISAAREN RANTA 9	uusi Toimistorak.	90 600	200604
Lappeenranta	200603	TYL NCC RAKENNUS OY	uusi Liikenteen rak.	56 800	200603
Espoo	200603	ESPOON KAUPUNKI	uusi Opetusrak.	53 995	
Valkeakoski	200603	VALKEAKOSKEN KAUPUNKI	uusi Teollisuusrak.	67 300	
Orimattila	200603	RAKENNUSOSAKEYHTIÖ HARTELA	uusi Varastorak.	138 000	200605
Helsinki	200602	STOCKMANN OYJ ABP	laaj. Liikerak.	67 420	200606
Lappeenranta	200602	ETELÄ-KARJALAN OSUUSKAUPPA	laaj. Liikerak.	135 500	
Vantaa	200602	VAKUUTUSYHTIÖ ELÄKE-FENNIA	uusi Liikenteen rak.	205 600	200604
Helsinki	200602	STOCKMANN OYJ ABP	uusi Liikenteen rak.	84 880	
Kotka	200602	KOTKAN KAUPUNKI	uusi Kokoontumisrak.	118 039	
Lahti	200602	LAHDEN YRITYSKIINTEISTÖT OY	uusi Urheilurak.	74 350	200603
Vantaa	200602	KEIMOLA GOLF CLUB OY	uusi Urheilurak.	57 737	
Riihimäki	200602	EKOKEM OY AB	uusi Teollisuusrak.	85 600	200603
Oulu	200602	HERMAN ANDERSSON OY	laaj. Varastorak.	122 470	200603
Vantaa	200602	KOY VANTAAN HONKATALO	uusi Varastorak.	121 342	
Kaskinen	200602	BALTIC BULK OY	uusi Varastorak.	95 500	
Pori	200602	BALTIC BULK OY	uusi Varastorak.	70 000	
Riihimäki	200602	WÜRTH OY	laaj. Varastorak.	51 520	200604
Turku	200602	HUISKULAN PUUTARHA OY	uusi Kasvihuone	80 000	200605
Vantaa	200601	JUMBO PARK OY	uusi Liikerak.	384 500	200605
Tornio	200601	TORNION VOIMA OY	uusi Teollisuusrak.	68 100	200603
Raisio	200601	KIINT OY KUNINKAANVÄYLÄ	uusi Varastorak.	51 600	200602
Tuusula	200512	TUUSULAN KUNTA	uusi Toimistorak.	118 050	200601
Turku	200512	TURUN KAUPUNKI	uusi Varastorak.	239 681	200601
Vantaa	200511	LENTOASEMAKIINTEISTÖT OYJ	uusi Liikerak.	66 789	200512
Helsinki	200511	SENAATTI-KIINTEISTÖT	uusi Kokoontumisrak.	204 005	
Järvenpää	200510	KOY JÄRVENPÄÄN SUPER CENTER	uusi Liikerak.	64 000	
Tampere	200510	PIRKANMAAN SAIRAANHOITOPUIRIN KY	laaj. Hoitoalan rak.	91 276	200510
Särkisalo	200510	OMYA OY	uusi Teollisuusrak.	56 140	200601
Helsinki	200510	KIINT OY LIUKUMÄENTIE 15	laaj. Varastorak.	99 900	200511
Helsinki	200509	ASUNTO OY HELSINGIN FOLLOW	uusi Asuinrak.	56 000	200512
Helsinki	200509	KIINT OY VIKIN KAUPPAKESKUS	uusi Liikerak.	176 600	
Tampere	200509	TAMPEREEN TENNISKESKUS OY	laaj. Urheilurak.	50 500	
Espoo	200509	YTV	uusi Teollisuusrak.	105 700	200603
Maalahti	200509	LINDBERG JAN MIKAEL	uusi Kasvihuone	68 288	
Tampere	200508	KOY KAUPPAKESKUS TREEN HERMANNI	uusi Liikerak.	98 200	200508
Oulu	200508	KIINT OY OULUN HOTELLITORI	uusi Liikerak.	67 700	200510

Lähde: Väestörekisterikeskus, Väestötietojärjestelmä

Tiedustelut: Rolf Ahlfors (09) 22 9161

Postitus
2 lk kirje

Port Payé
Finlande
126676

Suomen
Posti Oyj

SVT
Suomen virallinen tilasto
Finlands officiella statistik
Official Statistics of Finland

Rakentaminen 2006
Byggandet
Construction

Myynti

Tilastokeskus, myyntipalvelu
PL 4C
00022 TILASTOKESKUS
Puh. (09) 1734 2011
Fax (09) 1734 2500
myynti@tilastokeskus.fi
www.tilastokeskus.fi

Käyntiosoite

Työpajankatu 13
00580 Helsinki

ISSN 1795-5165/Suomen virallinen tilasto
ISSN 1238-7142/Talorakentaminen ja Suhdanteet (print)
ISSN 1796-2358/Talorakentaminen ja Suhdanteet (pdf)

Tuotenumero 9579 (print)
Tuotenumero 95795 (pdf)

AE