

SVT

Liikenne ja matkailu 1996:12
Transport and tourism

19.7.1996

Matkailu Suomeen kasvoi toukokuussa

Ulkomaisten matkailijoiden yöpymiset lisääntyivät Suomen majoitusliikkeissä toukokuussa viisi prosenttia edellisvuodesta. Kotimaiset yöpymiset lisääntyivät neljä prosenttia, samoin yöpymisten kokonaismäärä.

Ruotsalaismatkailijat näyttäsivät olevan hitaasti palaamassa Suomeen, sillä heidän yöpymismääränsä kasvoi toukokuussa toisena kuukautena peräkkäin. Venäläisten yöpymiset lisääntyivät toukokuussa peräti neljäkymmentä prosenttia ja brittien, norjalaisten, japanilaisten ja italialaisten yli kymmenen prosenttia. Saksalaisten yöpymiset vähenivät edelleen. Toukokuussa vähennys oli yli kymmenen prosenttia. Myös yhdysvaltalaisen, ranskalaisten ja hollantilaisten yöpymiset vähenivät huomattavasti.

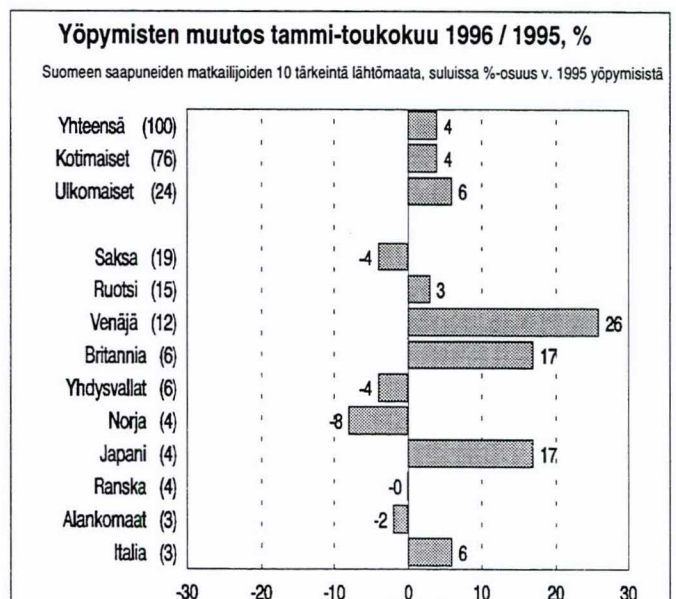
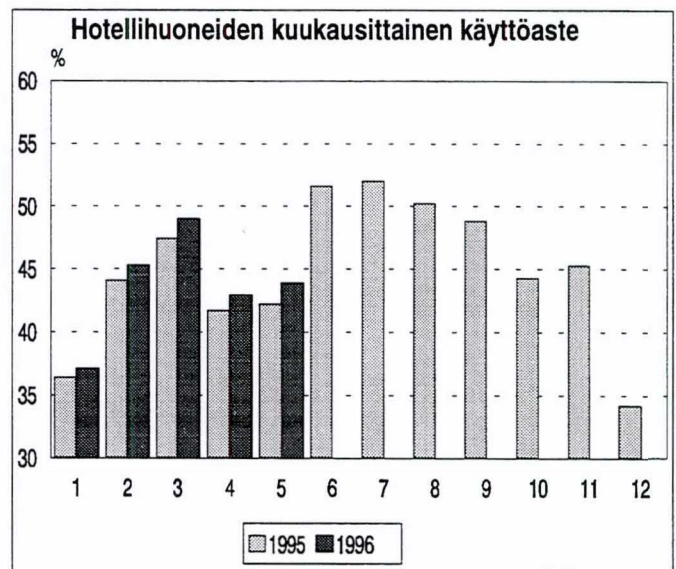
Hotellihuoneiden käyttöaste oli toukokuussa 44 prosenttia, vuotta aiemmin se oli 43. Huonemäärä oli tuhat huonetta edellisvuotta suurempi. Käyttöaste kohosi yli viidenkymmenen prosentin Uudellamaalla (57 %) ja Ahvenanmaalla (58 %). Käyttöaste vaihtelee eniten Lapissa, jossa se oli huhtikuussa maan korkein mutta putosi toukokuussa maan alhaisimmaksi (23 %).

Hotellihuoneen toteutunut keskihinta oli toukokuussa 338 markkaa vuorokaudelta. Viime vuoden toukokuussa se oli 326 markkaa.

Alkuvuonna yöpymiset kasvoivat neljä prosenttia

Yöpymisten kokonaismäärä kohosi tammi-toukokuussa 4,7 miljoonaan. Koko alkuvuoden kehitys on ollut hyvin samantapaista kuin toukokuussa. Yöpymiset lisääntyivät keskimäärin neljä prosenttia: ulkomaalaisten yli viisi ja suomalaisten neljä prosenttia. Yöpymiset ovat lisääntyneet useimmissa lääneissä. Vähennystä on vain Lapissa ja Pohjois-Karjalassa sekä Ahvenanmaalla.

Muutokset laskettu vertaamalla edellisen vuoden vastaaviin ennakkotietoihin.



1996 Toukokuu - May

1. Hotellikapasiteetti ja sen käyttö - Hotel capacity and capacity utilization

Lääni - Province Kunta - Municipality	Hotellien Huoneet - Bedrooms					Vuoteet - Bedplaces		
	Hotellien lukumäärä Number of hotels	Huoneet - Bedrooms Lukumäärä Number of bedrooms	Käyttöaste Occupancy rate %	Muutos ed. vuodesta ¹⁾ Change %	Peittävyys Coverage %	Keski- hintaa Price per room	Lukumäärä Number of bedplaces	Käyttöaste Occupancy rate %
KOKO MAA	668	42 404	43.9	1.7	96.0	338	87 405	32.4
UUDENMAAN LÄÄNI	105	10 807	57.0	1.9	98.5	395	19 714	44.5
Helsinki	41	5 965	66.2	-0.4	100.0	441	10 865	50.1
Espoo	14	1 125	51.3	3.1	100.0	339	2 182	41.0
Vantaa	9	1 350	43.1	4.3	99.3	352	2 338	34.7
TURUN JA PORIN LÄÄNI	70	4 526	46.6	3.8	96.1	316	8 668	35.4
Turku	16	1 890	53.5	8.4	100.0	331	3 473	41.2
Pori	8	683	35.6	-3.2	100.0	309	1 183	25.6
Rauma	7	284	74.4	15.9	100.0	337	499	49.0
HÄMEEN LÄÄNI	73	5 217	43.1	3.1	95.8	321	10 159	32.8
Hämeenlinna	6	636	36.3	-3.5	100.0	307	1 221	26.8
Lahti	11	1 003	31.0	0.5	98.4	279	1 843	24.0
Tampere	17	1 864	58.3	8.1	95.1	347	3 402	44.6
KYMEN LÄÄNI	46	2 368	45.0	3.7	96.5	305	4 712	34.6
Kouvola	5	372	36.3	0.1	100.0	309	644	29.4
Imatra	6	379	58.9	6.7	100.0	344	702	47.5
Kotka	9	458	37.9	-8.4	97.8	263	839	28.9
Lappeenranta	9	664	53.3	8.8	100.0	311	1 233	42.6
MIKKELIN LÄÄNI	37	1 767	37.2	-0.7	97.6	323	3 811	31.0
Mikkeli	5	405	30.5	-3.2	100.0	359	759	22.7
Savonlinna	4	235	56.9	-6.6	100.0	213	447	48.8
POHJOIS-KARJALAN LÄÄNI	30	1 295	32.9	-4.6	94.4	297	2 967	21.8
Joensuu	7	493	36.1	-8.5	100.0	289	868	25.9
KUOPION LÄÄNI	35	1 857	46.5	2.4	98.8	288	3 591	39.2
Kuopio	13	911	45.9	0.1	100.0	322	1 678	37.0
Iisalmi	4	206	42.7	-2.6	100.0	201	360	39.0
Varkaus	4	289	44.1	-4.8	100.0	249	531	38.1
KESKI-SUOMEN LÄÄNI	42	2 579	34.6	-0.1	95.2	310	6 223	23.4
Jyväskylä	11	1 266	43.0	1.6	100.0	331	2 240	33.2
Jämsä	4	318	10.5	-3.1	100.0	238	1 304	5.2
VAASAN LÄÄNI	57	3 038	41.1	1.1	97.7	281	6 104	31.6
Vaasa	9	842	50.1	9.5	100.0	308	1 957	30.5
Kokkola	5	437	30.9	-6.6	100.0	262	732	26.3
Seinäjoki	7	562	36.5	3.2	100.0	313	985	29.6
OULUN LÄÄNI	70	3 975	34.2	1.1	94.1	305	10 305	21.9
Oulu	10	961	52.8	0.5	100.0	345	1 779	41.0
Kajaani	7	571	30.5	-7.3	100.0	296	1 044	24.8
Kuusamo	7	507	30.1	-0.7	100.0	278	1 171	24.6
Sotkamo	5	417	24.8	1.1	100.0	243	1 420	16.8
LAPIN LÄÄNI	85	4 159	22.8	0.0	90.9	289	9 353	15.7
Rovaniemi	11	841	29.0	2.8	100.0	326	1 654	21.1
Enontekiö	8	285	27.7	-1.0	100.0	215	650	22.2
Inari	14	848	17.7	4.3	98.5	202	1 923	12.4
Kittilä	4	270	30.7	-8.1	100.0	251	701	23.5
Kolari	5	240	6.7	0.4	100.0	174	618	4.6
AHVENANMAAN MAAKUNTA	18	816	58.5	4.0	86.8	335	1 798	48.3
Maarianhamina	8	510	66.9	6.1	83.5	405	1 008	55.0

¹⁾ muutosprosentti laskettu edellisen vuoden lopullisista tiedoista

1996 Tammi-toukokuu - January-May

1. Hotellikapasiteetti ja sen käyttö - Hotel capacity and capacity utilization

Lääni - Province Kunta - Municipality	Hotellien Huoneet - Bedrooms					Vuoteet- Bedplaces		
	Hotellien Number of hotels	Huoneet - Lukumäärä Number of bedrooms	Käyttöaste Occupancy rate %	Muutos ed. vuodesta ¹⁾ Change %	Peittävyys Coverage %	Keski- hintaa Price per room	Lukumäärä Number of bedplaces	Käyttöaste Occupancy rate %
KOKO MAA	651	41 701	43.4	1.0	97.1	336	85 934	33.8
UUDENMAAN LÄÄNI	103	10 718	49.5	2.2	98.6	386	19 537	38.3
Helsinki	40	5 922	55.6	0.2	100.0	434	10 770	41.0
Espoo	13	1 065	49.1	10.0	100.0	320	2 093	38.1
Vantaa	9	1 356	40.2	3.5	99.3	348	2 328	34.1
TURUN JA PORIN LÄÄNI	68	4 414	39.2	-0.1	98.2	314	8 453	30.2
Turku	15	1 842	43.2	-0.2	100.0	331	3 376	33.2
Pori	7	645	31.6	-0.6	100.0	310	1 149	22.7
Rauma	7	283	51.6	11.8	100.0	335	498	36.7
HÄMEEN LÄÄNI	71	5 096	42.0	1.9	97.2	334	9 905	33.3
Hämeenlinna	6	637	33.2	-0.9	100.0	281	1 222	24.6
Lahti	10	948	34.1	0.8	99.7	286	1 734	27.2
Tampere	17	1 822	52.2	4.2	97.0	351	3 331	39.9
KYMEN LÄÄNI	43	2 184	43.6	5.5	97.3	302	4 330	33.8
Kouvola	5	353	38.9	2.5	100.0	307	602	32.3
Imatra	6	380	58.1	10.0	100.0	341	695	49.0
Kotka	7	389	38.7	-3.0	99.5	242	737	27.8
Lappeenranta	9	594	47.9	8.5	100.0	308	1 072	38.4
MIKKELIN LÄÄNI	34	1 668	35.1	-2.3	98.8	334	3 526	29.8
Mikkeli	5	411	31.2	-4.1	100.0	351	767	23.6
Savonlinna	4	234	51.4	-4.3	100.0	334	443	44.9
POHJOIS-KARJALAN LÄÄNI	28	1 229	36.2	-1.5	97.9	301	2 740	27.1
Joensuu	7	495	37.4	-1.7	100.0	288	868	28.6
KUOPION LÄÄNI	36	2 033	49.6	1.2	97.5	291	4 014	43.1
Kuopio	14	943	50.3	3.7	100.0	321	1 743	42.1
Iisalmi	4	207	45.5	-0.1	100.0	225	358	42.6
Varkaus	4	289	47.8	-2.7	100.0	257	531	42.2
KESKI-SUOMEN LÄÄNI	41	2 559	39.2	0.9	96.0	308	6 193	30.1
Jyväskylä	11	1 261	42.9	1.8	100.0	316	2 245	34.2
Jämsä	4	317	38.8	3.1	100.0	259	1 302	28.8
VAASAN LÄÄNI	55	2 954	40.3	1.7	97.0	292	5 934	31.9
Vaasa	9	817	42.1	7.0	95.5	353	1 927	27.3
Kokkola	5	435	35.0	-0.1	100.0	276	731	29.0
Seinäjoki	7	565	35.2	-0.7	100.0	316	986	27.5
OULUN LÄÄNI	70	4 000	42.6	0.6	95.5	323	10 374	33.1
Oulu	9	929	54.2	0.4	100.0	339	1 693	44.6
Kajaani	7	571	33.7	-7.6	100.0	306	1 046	27.9
Kuusamo	7	510	48.3	-3.8	100.0	370	1 186	38.7
Sotkamo	6	428	56.6	3.2	100.0	323	1 472	43.7
LAPIN LÄÄNI	89	4 317	42.7	-1.8	93.3	314	9 829	32.4
Rovaniemi	11	944	43.7	-3.7	100.0	322	1 865	32.4
Enontekiö	7	252	34.3	-0.1	100.0	248	573	30.3
Inari	14	818	47.5	1.4	99.0	250	1 874	35.4
Kittilä	4	264	71.8	-4.9	96.7	423	690	57.8
Kolari	7	324	48.1	-5.0	100.0	325	815	38.8
AHVENANMAAN MAAKUNTA	12	529	33.0	-1.0	95.9	337	1 099	27.1
Maarianhamina	6	358	37.4	-1.1	95.3	371	706	30.1

¹⁾ muutosprosentti laskettu edellisen vuoden lopullisista tiedoista

2. Saapuneet vieraat ja yöpymiset lääneittäin - Visitor arrivals and nights spent by province

Lääni - Province Kunta - Municipality	Kaiki liikkeet - All establishments				Hotellit - Hotels				
	Saapuneet - Arrivals		Yöpymiset - Nights		Saapuneet - Arrivals		Yöpymiset - Nights		
	Yhteensä Total	Ulkomaiset Non-resid.	Yhteensä Total	Muutos ¹⁾ Change (%)	Ulkomaiset Non-resid.	Yhteensä Total	Ulkomaiset Non-resid.	Yhteensä Total	Ulkomaiset Non-resid.
KOKO MAA	496 587	112 508	909 457	-0.9	223 889	449 805	106 032	809 504	209 782
UUDENMAAN LÄÄNI	153 737	63 304	282 245	3.3	124 161	144 730	61 131	263 741	119 478
Helsinki	100 375	51 109	178 159	1.4	101 286	94 867	49 336	166 170	97 471
Espoo	8 851	11 433	3 038	27 358	8 690
Vantaa	9 434	19 389	6 872	24 609	9 185
TURUN JA PORIN LÄÄNI	51 546	9 446	100 021	7.1	23 954	45 263	8 878	88 374	22 772
Turku	23 467	5 436	46 038	12.0	12 910	21 676	5 066	43 324	12 158
Pori	6 414	770	9 868	-7.4	1 631	6 012	716	9 186	1 568
Rauma	3 120	964	7 837	23.5	4 730	2 994	946	7 579	4 707
HÄMEEN LÄÄNI	68 492	7 560	114 478	2.4	17 948	61 050	7 087	99 080	16 495
Hämeenlinna	7 433	788	11 949	-5.4	1 299	6 534	711	10 159	1 125
Lahti	4 350	7 950	1 709	13 387	4 280
Tampere	31 833	3 996	49 508	22.4	9 891	28 482	3 792	44 969	9 209
KYMEN LÄÄNI	29 205	4 899	53 385	-2.5	9 027	25 847	4 613	47 586	8 455
Kouvola	656	4 178	359	5 874	555
Imatra	4 532	708	10 610	8.8	1 459	4 366	683	10 332	1 433
Kotka	4 866	1 337	7 742	-23.7	2 353	4 525	1 321	7 110	2 332
Lappeenranta	3 603	9 089	1 817	16 259	3 348
MIKKELIN LÄÄNI	22 687	1 368	42 449	-9.5	2 191	18 783	1 073	32 707	1 662
Mikkeli	648	4 044	407	5 177	585
Savonlinna	471	3 345	322	6 613	471
POHJOIS-KARJALAN LÄÄNI	11 813	841	20 235	-9.8	1 748	11 120	708	18 614	1 429
Joensuu	1 121	5 211	458	6 925	932
KUOPION LÄÄNI	21 625	1 322	45 791	-4.0	2 452	20 532	1 253	42 407	2 281
Kuopio	13 394	812	20 708	1.4	1 453	12 796	760	19 208	1 301
Iisalmi	223	2 073	124	4 355	223
Varkaus	435	2 289	211	6 375	433
KESKI-SUOMEN LÄÄNI	26 680	2 601	43 690	-1.6	5 718	25 887	2 561	42 045	5 637
Jyväskylä	4 481	15 873	2 059	23 089	4 481
Jämsä	1 058	112	2 180	0.6	474	1 033	109	2 136	465
VAASAN LÄÄNI	35 775	5 277	66 827	-1.6	9 823	32 245	5 041	57 432	9 081
Vaasa	12 184	3 929	19 300	-2.5	6 931	11 612	3 786	18 134	6 590
Kokkola	565	4 495	239	5 970	458
Seinäjoki	698	6 443	291	8 803	698
OULUN LÄÄNI	34 838	3 102	68 105	-3.2	5 237	31 139	2 771	60 749	4 789
Oulu	2 592	14 327	1 376	21 640	2 477
Kajaani	809	3 468	654	7 904	796
Kuusamo	3 440	324	7 082	-7.4	437	2 977	322	6 122	431
Sotkamo	3 360	85	9 775	1.2	241	2 616	53	7 379	195
LAPIN LÄÄNI	24 637	6 123	46 228	-1.2	9 580	21 203	5 380	37 016	8 220
Rovaniemi	7 822	2 785	11 466	-1.3	4 430	7 346	2 516	10 744	3 984
Enontekiö	2 195	186	7 167	3.1	582	1 261	138	3 657	174
Inari	3 840	1 289	6 950	40.6	1 786	3 602	1 123	6 485	1 609
Kittilä	2 518	390	5 611	-5.6	563	2 209	390	5 049	563
Kolari	604	67	1 640	-28.1	118	359	62	713	112
AHVENANMAAN MAAKUNTA	15 552	6 665	26 003	-31.2	12 050	12 006	5 536	19 753	9 483
Maarianhamina	9 936	3 690	15 744	-24.5	6 015	7 760	3 368	12 669	5 494

¹⁾ muutosprosentti laskettu edellisen vuoden lopullisista tiedoista

2. Saapuneet vieraat ja yöpymiset lääneittäin - Visitor arrivals and nights spent by province

Lääni - Province Kunta - Municipality	Kaiki liikkeet - All establishments					Hotellit - Hotels			
	Saapuneet - Arrivals		Yöpymiset - Nights		Muutos ¹⁾ Change (%)	Saapuneet - Arrivals		Yöpymiset - Nights	
	Yhteensä Total	Ulkomaiset Non-resid.	Yhteensä Total	Ulkomaiset Non-resid.		Yhteensä Total	Ulkomaiset Non-resid.	Yhteensä Total	Ulkomaiset Non-resid.
KOKO MAA	2 382 226	446 556	4 670 574	2.3	931 312	2 205 935	426 591	4 165 098	883 583
UUDENMAAN LÄÄNI	644 534	250 542	1 161 727	6.8	483 575	618 303	242 858	1 098 263	466 856
Helsinki	405 175	196 945	703 240	4.2	383 933	390 443	191 476	665 477	372 025
Espoo	35 357	49 817	12 035	118 046	35 196
Vantaa	44 467	94 710	32 047	114 944	41 525
TURUN JA PORIN LÄÄNI	202 859	31 926	403 410	4.7	74 699	189 582	30 420	373 598	70 391
Turku	88 301	18 346	178 284	1.2	41 927	82 420	17 189	166 546	38 414
Pori	27 717	2 920	41 267	-1.7	6 165	26 769	2 798	39 465	5 997
Rauma	8 236	14 911	2 460	27 788	8 213
HÄMEEN LÄÄNI	312 880	30 097	538 705	1.4	70 737	291 677	29 172	482 002	67 623
Hämeenlinna	30 945	3 270	48 889	-0.4	4 867	29 444	3 162	45 690	4 636
Lahti	21 327	41 842	8 502	70 000	21 082
Tampere	129 845	14 013	203 235	14.2	33 905	125 090	13 631	193 550	32 374
KYMEN LÄÄNI	120 355	19 854	223 970	4.2	35 866	112 380	19 290	209 729	34 800
Kouvola	3 229	19 574	1 899	28 904	3 122
Imatra	22 716	3 384	52 889	14.4	6 270	22 152	3 311	51 717	6 186
Kotka	10 317	18 368	6 069	30 768	10 296
Lappeenranta	10 744	36 423	5 933	62 301	10 489
MIKKELIN LÄÄNI	91 000	5 300	185 348	0.7	10 346	78 717	4 224	150 967	8 683
Mikkeli	3 447	20 141	1 906	26 593	3 063
Savonlinna	1 730	13 628	903	29 172	1 730
POHJOIS-KARJALAN LÄÄNI	63 632	3 975	116 413	-1.8	11 237	60 846	3 513	109 361	9 777
Joensuu	6 123	26 667	1 982	37 256	5 163
KUOPION LÄÄNI	128 179	6 227	275 560	-1.4	18 439	120 374	6 009	248 871	17 639
Kuopio	70 169	3 788	115 882	10.0	12 565	68 732	3 724	110 994	12 372
Iisalmi	917	11 443	414	23 199	917
Varkaus	2 006	13 376	912	34 203	2 004
KESKI-SUOMEN LÄÄNI	151 362	9 341	275 614	11.7	22 774	147 955	9 219	267 477	22 418
Jyväskylä	14 712	78 304	6 518	117 551	14 712
Jämsä	26 347	1 199	58 572	33.8	3 817	25 988	1 188	57 811	3 800
VAASAN LÄÄNI	159 532	15 702	306 429	2.7	30 083	149 912	15 312	273 405	28 848
Vaasa	50 267	10 581	77 629	9.2	19 859	49 270	10 351	75 166	19 190
Kokkola	2 136	23 736	1 057	32 186	1 999
Seinäjoki	2 358	28 820	1 048	39 414	2 358
OULUN LÄÄNI	248 745	13 701	562 620	1.2	33 100	219 397	13 002	476 180	31 577
Oulu	11 340	69 453	5 666	111 801	11 225
Kajaani	3 002	23 440	1 615	44 130	2 904
Kuusamo	36 179	2 873	92 281	-7.3	6 993	28 124	2 777	65 427	6 869
Sotkamo	44 879	1 006	133 295	2.3	5 601	34 301	944	97 715	5 521
LAPIN LÄÄNI	230 144	45 425	575 125	-4.9	117 620	192 794	40 941	438 519	105 904
Rovaniemi	49 774	18 293	96 097	-6.6	49 263	47 294	16 931	91 627	46 425
Enontekiö	12 678	1 117	36 508	-0.9	2 796	9 703	891	24 475	1 793
Inari	50 133	11 831	103 545	5.6	24 967	47 537	10 966	97 211	23 374
Kitilä	27 904	3 076	94 918	-5.2	10 343	18 785	2 609	58 373	8 149
Kolari	21 146	1 325	86 035	-12.0	5 825	12 342	1 290	45 076	5 670
AHVENANMAAN MAAKUNTA	29 004	14 466	45 653	-20.5	22 836	23 998	12 631	36 726	19 067
Maarianhamina	21 749	10 322	32 405	-13.9	14 716	18 619	9 566	27 753	13 588

¹⁾ muutosprosentti laskettu edellisen vuoden lopullisista tiedoista

1996 Toukokuu - May

3. Saapuneet vieraat ja yöpymiset asuinmaan mukaan - Visitor arrivals and nights spent by country of residence

Asuinmaa Country of residence	Saapuneet Yöpymiset - Nights spent							
	Arrivals							
	Yhteensä Total	Yhteensä Total	Hotellit Hotels	Muutos ¹⁾ Change %	Matk.kodit Similar establishm.	Lomakylät Holiday villages	Leirintäalueet Camping sites	Retkeilymajat Youth hostels
YHTEENSÄ - TOTAL	496 587	909 457	809 504	1.3	35 797	9 391	44 124	10 641
SUOMI - RESIDENTS	384 079	685 568	599 722	0.4	31 193	8 218	38 410	8 025
ULKOMAAT - NON-RESIDENTS	112 508	223 889	209 782	4.0	4 604	1 173	5 714	2 616
EUROOPPA - EUROPE	91 560	179 529	166 480	5.0	4 098	1 134	5 610	2 207
EU	59 953	117 956	109 833	-0.1	2 312	642	3 912	1 257
EFTA	7 485	14 609	13 348	4.8	41	39	1 086	95
SKANDINAVIA	34 276	61 638	57 061	6.6	1 205	369	2 687	316
AASIA - ASIA	8 873	17 808	17 302	5.7	223	18	31	234
AFRIKKA - AFRICA	417	1 419	1 343	33.4	63	-	-	13
AMERIKA - AMERICA	8 289	18 281	17 909	1.0	175	13	42	142
Saksa - Germany	10 658	21 488	19 455	-15.8	378	226	1 142	287
Ruotsi - Sweden	24 816	43 799	40 401	6.3	1 082	334	1 751	231
Venäjä - Russia	18 599	34 764	32 098	39.0	1 226	417	501	522
Iso-Britannia - UK	9 003	18 428	17 966	9.8	222	17	164	59
Yhdysvallat - USA	6 727	14 327	14 082	-6.9	109	12	27	97
Norja - Norway	4 958	9 398	8 382	5.3	29	30	920	37
Japani - Japan	4 097	7 408	7 255	19.1	78	-	12	63
Ranska - France	2 834	5 712	5 405	-10.0	128	26	103	50
Alankomaat - Netherlands	2 904	5 678	4 757	-15.2	28	4	620	269
Italia - Italy	2 359	6 821	6 197	1.6	295	27	13	289
Sveitsi - Switzerland	1 957	4 023	3 809	-6.9	-	9	164	41
Tanska - Denmark	3 935	7 317	7 184	3.6	82	5	14	32
Viro - Estonia	2 880	5 547	4 864	-10.4	465	-	26	192
Espanja - Spain	903	2 207	2 173	14.0	23	2	5	4
Puola - Poland	657	1 797	1 701	3.1	31	-	63	2
Itävalta - Austria	975	3 023	2 952	23.8	11	1	54	5
Belgia - Belgium	815	1 624	1 561	-9.7	7	-	31	25
Kanada - Canada	799	1 826	1 721	11.8	50	-	11	44
Australia	705	1 355	1 256	-8.3	11	2	14	72
Kiina - China	655	1 751	1 739	-22.3	7	-	-	5
Tsekki - Czech	362	1 076	1 008	-1.9	4	-	6	58
Unkari - Hungary	492	1 016	986	-12.3	1	6	4	19
Kreikka - Greece	280	674	636	-25.9	35	-	1	2
Latvia	450	1 004	942	7.2	10	-	6	46
Etelä-Korea - South Korea	747	1 167	1 148	16.8	4	2	-	13
Taiwan	260	343	336	-47.5	5	-	-	2
Liettua - Lithuania	246	637	620	-39.0	1	-	-	16
Israel	210	766	731	93.4	30	-	-	5
Brasilia - Brazil	246	879	860	115.5	14	1	4	-
Intia - India	237	689	659	12.5	26	-	-	4
Portugali - Portugal	180	413	412	24.8	1	-	-	-
Islanti - Iceland	550	1 100	1 070	70.9	12	-	2	16
Thaimaa - Thailand	448	781	762	-13.1	7	-	-	12
Turkki - Turkey	445	1 022	1 011	126.2	9	-	-	2
Irlanti - Ireland	240	621	606	16.1	11	-	-	4
Erittelemätön - Not specified	3 369	6 852	6 748	-15.8	45	8	31	20

¹⁾ muutosprosentti laskettu edellisen vuoden lopullisista tiedoista

3. Saapuneet vieraat ja yöpymiset asuinmaan mukaan - Visitor arrivals and nights spent by country of residence

Asuinmaa Country of residence	Saapuneet Yöpymiset - Nights spent							
	Saapuneet Arrivals							
	Yhteensä Total	Yhteensä Total	Hotellit Hotels	Muutos ¹⁾ Change %	Matk.kodit Similar establishm.	Lomakylät Holiday villages	Leintäalueet Camping sites	Retkeilymajat Youth hostels
YHTEENSÄ - TOTAL	2 382 226	4 670 574	4 165 098	3.2	163 091	98 513	206 907	36 965
SUOMI - RESIDENTS	1 935 670	3 739 262	3 281 515	2.7	148 338	91 305	194 439	23 665
ULKOMAAT - NON-RESIDENTS	446 556	931 312	883 583	5.2	14 753	7 208	12 468	13 300
EUROOPPA - EUROPE	372 416	771 699	727 844	5.1	12 952	7 097	12 181	11 625
EU	223 561	471 660	448 286	2.6	6 923	3 272	7 679	5 500
EFTA	29 123	60 014	56 177	-11.3	219	1 073	2 230	315
SKANDINAVIA	113 699	198 340	188 659	0.4	3 115	1 616	3 815	1 135
AASIA - ASIA	31 253	64 543	62 562	10.1	763	65	142	1 011
AFRIKKA - AFRICA	1 140	4 003	3 790	24.8	152	2	17	42
AMERIikka - AMERICA	25 656	60 646	59 310	-2.7	644	36	88	568
Saksa - Germany	40 393	105 815	99 672	-4.5	1 120	1 472	2 400	1 151
Ruotsi - Sweden	79 878	134 427	128 398	3.7	2 582	696	1 980	771
Venäjä - Russia	95 341	187 595	174 769	24.1	4 007	2 505	1 834	4 480
Iso-Britannia - UK	35 810	75 366	73 791	16.4	898	86	272	319
Yhdysvallat - USA	21 086	48 926	47 906	-4.4	528	25	73	394
Norja - Norway	19 301	36 811	33 817	-12.0	159	895	1 777	163
Japani - Japan	17 921	32 608	31 614	17.6	345	27	100	522
Ranska - France	15 933	36 624	32 949	-0.9	763	426	1 867	619
Alankomaat - Netherlands	12 336	29 224	27 530	-1.8	171	128	845	550
Italia - Italy	9 494	25 624	23 440	-1.6	774	61	26	1 323
Sveitsi - Switzerland	8 630	20 777	20 003	-12.5	48	178	451	97
Tanska - Denmark	13 414	24 947	24 357	2.1	362	25	56	147
Viro - Estonia	13 741	24 863	22 463	-3.1	1 285	182	179	754
Espanja - Spain	5 552	13 576	13 257	-4.1	64	122	14	119
Puola - Poland	2 626	6 975	6 825	-1.7	49	3	63	35
Itävalta - Austria	2 638	7 924	7 483	6.0	53	184	133	71
Belgia - Belgium	4 448	9 686	9 458	23.3	22	6	49	151
Kanada - Canada	2 684	6 334	6 103	-9.0	84	8	11	128
Australia	1 813	3 867	3 523	-10.6	80	6	17	241
Kiina - China	1 962	6 264	6 233	-4.1	20	1	-	10
Tsekki - Czech	1 334	3 510	3 389	-5.9	29	12	6	74
Unkari - Hungary	1 514	3 932	3 787	-0.6	73	6	4	62
Kreikka - Greece	1 829	4 067	3 976	-2.4	60	10	8	13
Latvia	1 965	4 762	4 352	8.3	167	-	6	237
Etelä-Korea - South Korea	1 760	3 045	2 974	16.7	20	2	4	45
Taiwan	475	847	838	-38.9	5	-	-	4
Liettua - Lithuania	1 226	3 043	2 843	-19.3	69	14	-	117
Israel	733	1 725	1 676	18.9	40	2	-	7
Brasilia - Brazil	807	2 844	2 802	47.2	15	3	4	20
Intia - India	643	1 939	1 877	-5.7	53	-	-	9
Portugali - Portugal	803	1 693	1 673	-6.4	15	-	-	5
Islanti - Iceland	1 065	2 104	2 036	17.7	12	-	2	54
Thaimaa - Thailand	1 293	2 317	2 271	-10.3	33	-	-	13
Turkki - Turkey	1 315	2 927	2 883	64.6	38	4	-	2
Irlanti - Ireland	869	2 191	1 849	1.5	30	40	11	261
Erittelemätön - Not specified	16 091	30 421	30 077	13.4	242	8	40	54

¹⁾ muutosprosentti laskettu edellisen vuoden lopullisista tiedoista

4. Matkustustase kuukausittain (milj. mk)

Balance of payments, Travel, monthly data (mio. FIM)

Kuukausi Month	1994			1995			1996 1)		
	Tulot Credit	Menot Debit	Netto Net	Tulot Credit	Menot Debit	Netto Net	Tulot Credit	Menot Debit	Netto Net
1	487	660	-172	465	673	-208	575	868	-293
2	458	610	-152	508	733	-224	579	875	-296
3	579	728	-149	526	920	-394	525	846	-321
1-3	1 524	1 998	-474	1 499	2 326	-827	1 679	2 590	-911
4	507	658	-151	523	821	-298	593	930	-337
5	610	723	-113	598	907	-309			
6	744	770	-26	770	911	-141			
4-6	1 861	2 151	-290	1 891	2 639	-748			
7	854	733	121	827	929	-101			
8	758	711	47	792	909	-117			
9	619	812	-194	623	868	-245			
7-9	2 231	2 256	-25	2 242	2 706	-463			
10	581	808	-227	625	966	-341			
11	525	769	-243	622	952	-330			
12	594	714	-121	657	860	-203			
10-12	1 700	2 291	-591	1 903	2 779	-875			
Koko vuosi - Whole year	7 316	8 696	-1 380	7 536	10 450	-2 914			

1) Ennakkotieto

Preliminary data

*Lähde: Suomen Pankki**Source: Bank of Finland*

5. Kansainvälisen lentoliikenteen matkustajat (1000, saapuneet+lähteneet+vaihtomatkustajat)
 International passenger transport by air (1000, arrivals+departures+connecting pass.)

Kuukausi Month	1994	1995	1996	Muutos, % Change
1	332	368	405	10
2	319	350	421	20
3	414	443	515	16
4	397	449	487	8
5	412	475	491	3
6	476	528	559	6
7	456	503		
8	470	509		
9	443	489		
10	466	518		
11	381	441		
12	390	442		
Koko vuosi - Whole year	4 957	5 514	2 878	

Kotimaan lentoliikenteen matkustajat (1000)
 Domestic passenger transport by air (1000)

Koko vuosi - Whole year	4 088	4 317		
1 - 6	2 136	2 246	2 383	6

Kaikki matkustajat (1000)
 Passengers total (1000)

Koko vuosi- Whole year	9 045	9 831		
1 - 6	4 488	4 859	5 261	8

Helsinki-Vantaa

Koko vuosi- Whole year	6 562	7 161		
1 - 6	3 218	3 502	3 798	8

Lähde: Ilmailulaitos
 Source: Civil Aviation Administration

6. Kansainvälisen meriliikenteen matkustajat (1000, saapuneet + lähteneet))
 International passenger transport by sea (1000, arrivals + departures)

		1994	1995	1996	Muutos, % Change
Kuukausi-Month					
	1	727	751	823	10
	2	784	940	1 002	7
	3	799	1 006	1 039	3
	4	911	1 046	1 188	14
	5	1 087	1 094	1 118	2
	6	1 277	1 355		
	7	1 796	1 892		
	8	1 376	1 464		
	9	1 039	1 082		
	10	897	1 139		
	11	791	1 037		
	12	981	1 102		
	Koko vuosi - Whole year	12 465	13 910	5 170	
Ruotsi - Sweden	koko vuosi - whole year	8 847	8 881		
	1 - 5	3 197	3 119	3 106	-0
Viro - Estonia	koko vuosi - whole year	2 312	4 039		
	1 - 5	663	1 140	1 961	72
Venäjä - Russia	koko vuosi - whole year	121	272		
	1 - 5	5	38	23	-39
Saksa - Germany	koko vuosi - whole year	210	226		
	1 - 5	70	70	78	11
Helsinki	koko vuosi - whole year	6 240	7 381		
	1 - 5	2 173	2 706	3 029	12
Turku	koko vuosi - whole year	3 247	3 512		
	1 - 5	1 267	1 354	1 311	-3
Maarianhamina	koko vuosi - whole year	1 247	1 196		
	1 - 5	472	398	453	14
Vaasa	koko vuosi - whole year	831	870		
	1 - 5	221	226	185	-18
Eckerö	koko vuosi - whole year	581	576		
	1 - 5	121	118	131	11

Lähde: Merenkululaitos
 Source: Finnish Maritime Administration

SVT Suomen Virallinen Tilasto
Finlands Officiella Statistik
Official Statistics of Finland

Liikenne ja matkailu 1996:12
Transport och turism
Transport and tourism

Tiedustelut – Inquiries:

Krister Elvkulla
(90) 17 341

Tuoteseloste ja tietojen saatavuus

Tilastokeskuksen majoitustilastoa on tuotettu uudistettuna vuoden 1993 alusta lukien. Tilastoon sisältyvät majoitusliikkeet, joissa on vähintään 10 huonetta/mökkiä/matkailuvaunupaikkaa sekä kaikki retkeilymajat. Tarkempi tuoteseloste on julkaistu vuositilastossa (Majoitustilasto 1994, SVT Liikenne ja matkailu 1995:9).

Tilastosta tuotetaan kuukausittain myös taulukkopaketti, jonka voi tilata joko paperitulosteena (hinta 1 200 mk/vuosi) tai levykkeellä (3 000 mk/vuosi). Paketti sisältää seuraavat kuukausittain sekä kumulatiivisesti vuoden alusta tulostettavat taulukot:

- 1B. Majoitusliikkeiden kapasiteetti ja sen käyttö kunnittain ja lääneittäin sekä koko maan tasolla majoitusliikkeen tyyppin ja lajin mukaan
- 3B. Yöpymiset asuinmaan mukaan lääneittäin ja kunnittain
4. Majoitusliikkeet ja niiden kapasiteetin käyttö kuukausittain majoitusliikkeen lajin mukaan sekä hotellien ja matkustajakotien osalta myös majoitusliikkeen koon mukaan eriteltyinä
5. Yöpymiset majoitusliikkeissä asuinmaan mukaan kuukausittain
6. Yöpymiset matkan tarkoituksen mukaan eri majoitusmuodoissa (tyyppi/laji) koko maassa sekä hotelliyöpymiset matkan tarkoituksen mukaan lääneittäin ja kunnittain
7. Yöpymiset majoitusliikkeissä (tyyppi/laji) majoitusmuodon mukaan koko maassa sekä yöpymiset leirintäalueilla majoitusmuodon mukaan lääneittäin/kunnittain