

# MAA- JA VESIRAKENTAMINEN JA SUHDANTEET

Numero 4/2005

Rakentaminen 2005:31

Lisätietoja: Sinikka Kanerva  
Vastaava tilastojohtaja: Hannele Orjala

# MAA- JA VESIRAKENTAMINEN JA SUHDANTEET

## **Lukijalle**

Julkaisu sisältää tuoreimmat maa- ja vesirakentamisen tilastot yhteen koottuina.

Julkaisu ilmestyy Rakentaminen sarjassa.

## **Lisätietoja:**

Sinikka Kanerva (09) 17 341  
tai ko. sivun alalaidassa  
mainittu henkilö.

Vuosikertahinta 59 euroa.  
Kestotilauksena 54 euroa  
Ilmestyy neljä kertaa vuodessa.

© 2005 Tilastokeskus

Julkaisun tiedot vapaasti lainattavissa. Lainattaessa mainittava ko. tiedon kohdalla ilmoitettu lähde.

ISSN 0784-8390/Rakentaminen  
ISSN 1456-8152/Maa- ja vesirakentaminen ja suhdanteet  
ISSN 1795-4541/Maa- ja vesirakentaminen ja suhdanteet

Rakentaminen 2005:31  
Byggandet  
Construction

sähköposti:  
rakennus.suhdanne@tilastokeskus.fi

<u>Katsaus</u>	3
<u>Maa- ja vesirakennusyritysten myynnin määraindeksi</u>	4
<u>Maa- ja vesirakennusalan yritysten liikevaihto ja palkkasummaindeksi</u>	5
<u>Maarakennuskustannusindeksi – Maarakennusalan konekustannusindeksi</u>	6
<u>Rakennuskustannusindeksi – Kuorma-autoliikenteen kustannusindeksi</u>	7
<u>Maa- ja vesirakennusalan työllisyys</u>	8
<u>Maa-aineksen kuljetus – Soran ja hiekan otto</u>	9
<u>Kuntien maa- ja vesirakentaminen</u>	10
<u>Talonrakentaminen</u>	11
<u>Maa- ja vesirakennusalan aloittaneet ja lopettaneet yritykset</u>	12
<u>Liikennetilastollista vuositietoa</u>	13
<u>Kansainvälistä vertailua</u>	14

Julkaisussa käytetty muutos% on laskettu edellisen vuoden vastaavasta ajankohdasta tai -jaksosta.

**Työpäiväkorjauksella** eliminoidaan kalenterista johtuvat vaihtelut.

**Kausivaihtelulla** tarkoitetaan niitä vuoden sisällä tapahtuvia systemaattisia, ei välttämättä säännöllisiä, heilahteluja taloudellisissa aikasarjoissa, jotka on usein aiheuttanut jokin ei-taloudellinen ilmiö.

**Trendi** kuvaa sarjan pitkän ajan suhdannevaihtelua.

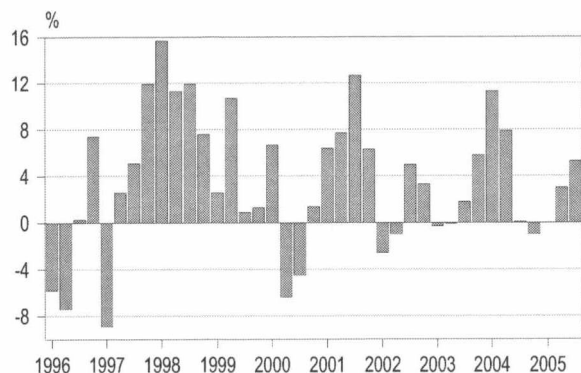
Tämän julkaisun trendikuviot on tuotettu TRAMO/SEATS-menetelmällä tähän saakka käytössä olleen X11-menetelmän sijasta.

Eurostatin suosittama menetelmän vaihto parantaa kausitasoitettujen tietojen laatua ja kansainvälistä vertailtavuutta. Uusi menetelmä poistaa kausivaihtelun vaikutukset aiempaa menetelmää tehokkaammin.

# KATSAUS

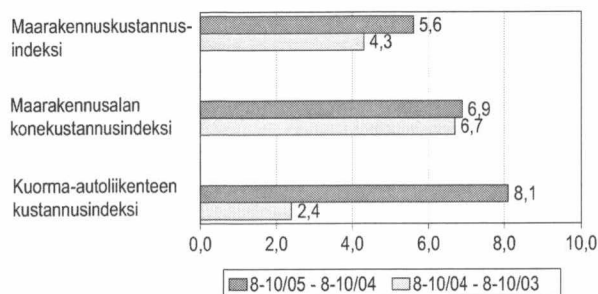
## Maa- ja vesirakennusyritysten myynnin määraindeksi 2000=100

Kokonaisindeksin vuosimuutos



### Myynnin määrän muutos

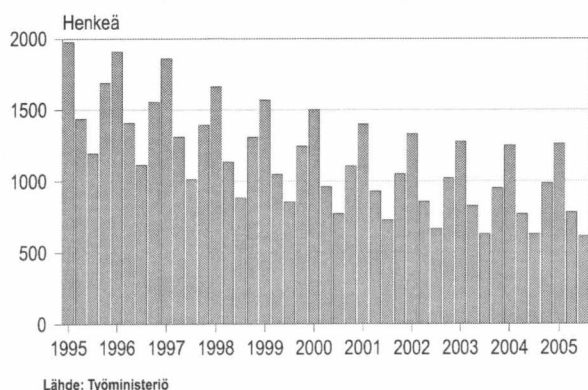
## Kustannusindeksien vuosimuutokset\*, %



\* Indeksien kolmen viimeisimmän kuukauden keskiarvon muutos edellisen vuoden vastaavaan ajanjakson keskiarvon muutoksesta. Kolmen kuukauden keskiarvo tasaa satunnaisvaihtelua.

### Kustannusten muutokset

## Maa- ja vesirakennusalan työttömät



### Työttömät

Maa- ja vesirakennusyritysten liikevaihto oli kuluvan vuoden kolmella ensimmäisellä neljänneksellä lähes 9 prosenttia suurempi kuin viime vuoden vastaavana aikana. Tuoreimman heinä-syyskuun laskennan mukaan kasvua edellisestä vuodesta kertyi yli 11 prosenttia. Maa- ja vesirakennusyritysten maksama palkkasumma kasvoi heinä-syyskuussa 10 prosenttia vuoden 2004 vastaavasta ajankohdasta.

Maa- ja vesirakennusyritysten myynnin määrä kasvoi 5,3 prosenttiin edellisen vuoden vastaavaan ajankohtaan verrattuna. Vuoden 2004 vastaavalla ajanjaksolla maa- ja vesirakentamisen myynnin määrä oli suunnilleen samalla tasolla verrattuna sitä edeltävän vuoden heinä-syyskuuhun. Maa- ja vesirakentamisen myynnin määrä kasvanut tammi-syyskuussa 10 prosenttia verrattuna edellisen vuoden vastaavaan ajanjaksoon. Myynnin määrän viimevuoden lopun negatiivinen kehitys on vuoden 2005 alusta kääntynyt selvästi positiiviseksi.

Maarakennuskustannusindeksi nousi kolmannella vuosineljänneksellä 5,5 prosenttia edellisen vuoden vastaavaan ajankohtaan verrattuna. Tammi-syyskuussa maa- ja vesirakentamisen kustannukset ovat nousseet keskimäärin 4,5 prosenttia. Maarakennusalan konekustannusindeksi nousi kolmannella neljänneksellä 7,3 prosenttia vuoden 2004 vastaavasta neljänneksestä. Myös rakennuskustannusindeksin alaindeksi maarakennus nousi vastaavina ajanjaksoina kuusi prosenttia. Kuorma-autoliikenteen kustannusindeksi nousi lähes 7 prosenttia kolmannella neljänneksellä edellisvuoden vastaavasta ajanjaksosta.

Teollisuustuotannon volyymi-indeksin osoittama soran ja hiekan otto kasvoi vuoden kolmannella neljänneksellä vain puolisen prosenttia vuoden 2004 vastaavasta neljänneksestä. Heinä- ja elokuussa soran ja hiekan otto on ollut vähäisempää kuin edellisena vuonna.

Kolmannella vuosineljänneksellä 2005 maa- ja vesirakennusalan työllisten määrä oli 38 000. Työllisten määrä oli noin neljä prosenttia suurempi kuin vuotta aiemmin heinä-syyskuussa. Työttömiä heinä-syyskuussa 2005 oli 618 henkilöä, mikä on pari prosenttia alhaisempi määrä kuin vuoden 2004 vastaavalla ajanjaksolla. Tammi-syyskuussa työttömien työnhakijoiden määrä on ollut hieman suurempi kuin vuonna 2004. Maa- ja vesirakennusalan työpaikkoja on ollut avoinna vuonna 2005 noin puolet enemmän kuin edellisena vuonna.

# MAA- JA VESIRAKENNUSYRITYSTEN MYYNIN MÄÄRÄINDEKSI

## MAA- JA VESIRAKENNUSYRITYSTEN MYYNIN MÄÄRÄINDEKSI 2000=100

	I	II	III	IV	Koko vuosi
1995	57,3	87,3	107,3	90,4	85,6
1996	54,0	80,8	107,6	97,1	84,9
1997	49,2	82,9	113,1	108,7	88,5
1998	56,9	92,3	126,6	117,0	98,2
1999	58,4	102,2	127,7	118,5	101,7
2000	62,3	95,7	121,9	120,1	100,0
2001	66,3	103,1	137,4	127,7	108,6
2002	64,6	102,1	144,3	131,9	110,7
2003	64,4	102,0	146,9	139,6	113,2
2004	71,7	110,1	147,0	138,2	116,8
2005	71,7	113,4	154,8		

Maa- ja vesirakennusyritysten myynnin määräindeksi mittaa alan tuotannon määrän kehitystä. Indeksillä kuvaa tuotannon määrän suhteellista muutosta verrattuna perusvuoden tuotannon keskiarvoon. Tämän hetkisen indeksin perusvuosi on 2000. Indeksisarja alkaa vuodesta 1995.

Indeksi julkaistaan neljännesvuosittain. Alkuperäisen indeksi-sarjan lisäksi lasketaan kausitasoitettu sarja sekä trendisarja.

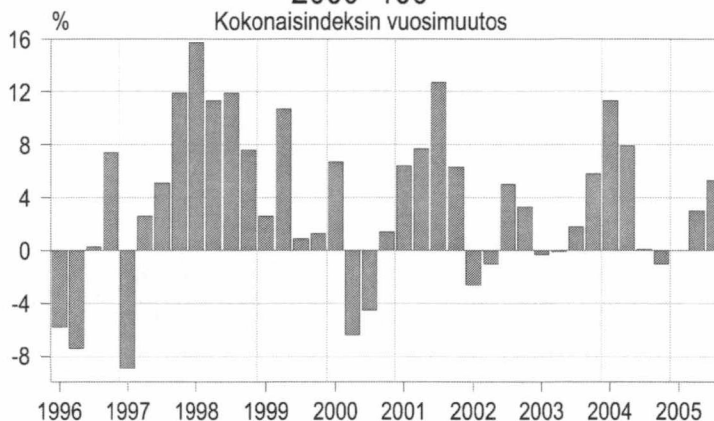
Indeksin laskennassa käytetään verohallinnon yrityskohtaista arvonlisäveron maksu- ja ilmoitusmenettelyn valvonta-aineistoa sekä Tilastokeskuksen suuryritystiedustelun tietoja. Havaintoyksikkönä on yritys tai toimialayksikkö. Lisäksi laskennassa käytetään Tilastokeskuksen maarakennuskustannusindeksiä.

Indeksin laskennassa on käytetty toimialaloukistusta TOL95 vuoden 2001 loppuun. Vuoden 2002 alusta on käytetty toimialaloukistusta TOL2002.

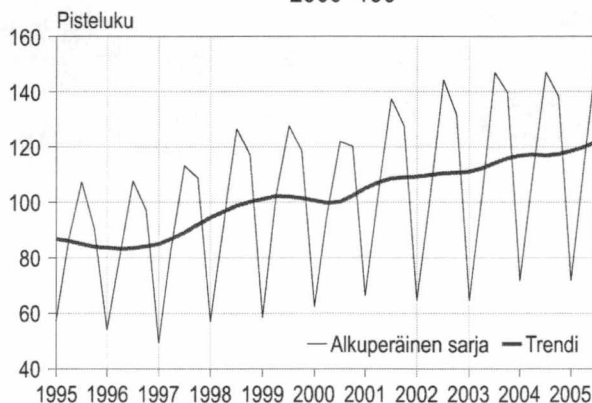
Indeksin laskenta perustuu ns. muutosestimointiin. Laskennan perustana on yrityskohtaiset tiedot alihankinnoista puhdistetusta kotimaan liikevaihdosta. Laskennasta poistetaan yritykset, joiden kehitys poikkeaa huomattavasti toimialan yleisestä kehityksestä. Mukaan lasketaan otetaan ne yritykset, joille löytyy tieto tarkasteltavalta ajanjaksolta ja edellisen vuoden vastaavalta ajanjaksolta.

Laskennassa mukana olevien yritysten perusteella lasketaan toimialan vuosimuutosprosentti. Indeksisarjaa jatketaan tämän muutoksen avulla. Näin saadusta indeksisarjasta poistetaan hintojen muutoksen vaikutus deflatoimalla se maarakennuskustannusindeksillä.

## Maa- ja vesirakennusyritysten myynnin määräindeksi 2000=100



## Maa- ja vesirakennusyritysten myynnin määräindeksi 2000=100

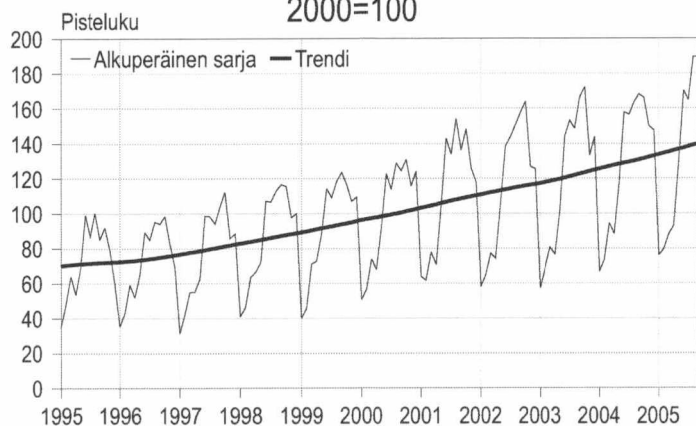


Maa- ja vesirakentamisen neljännesvuosittaiset myynnin määräindeksit julkaistaan Tilastokeskuksen Internet-sivuilla osoitteessa: [tilastokeskus.fi/rakentamisenliikevaihtoindexit](http://tilastokeskus.fi/rakentamisenliikevaihtoindexit), jossa ne löytyvät myös Excel-taulukoina.

Lähde: Tilastokeskus, Rakentamisen suhdanteet  
Tiedustelut: Kaj Isaksson (09) 17 341

# MAA- JA VESIRAKENNUSYRITYSTEN LIIKEVAIHTO- JA PALKKASUMMAINDEKSIT

Maa- ja vesirakennusyritysten liikevaihtoindeksi  
2000=100

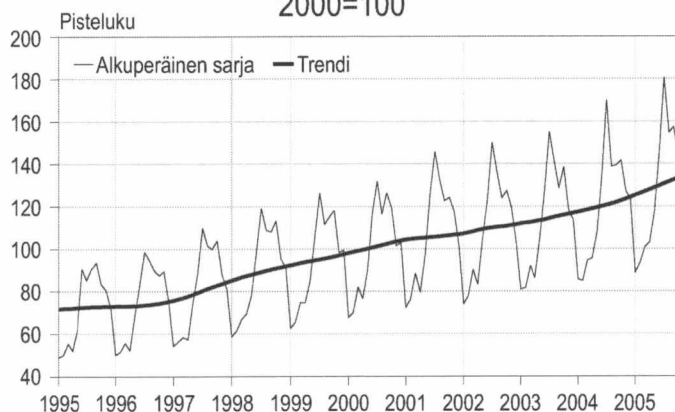


LIIKEVAIHTOINDEKSI 2000=100

	2004	muutos% <sup>1)</sup>	2005	muutos% <sup>1)</sup>
tammi	66,6	11,0	76,1	8,7
helmi	73,4	12,8	79,6	6,8
maalis	94,4	13,5	88,1	4,0
huhti	88,2	13,3	92,9	1,8
touko	116,6	15,6	130,0	3,9
kesä	157,8	12,5	170,2	8,4
heinä	156,4	8,0	164,7	7,9
elo	163,4	7,2	189,4	9,8
syys	168,2	4,3	189,5	11,4
loka	166,0	2,2		
marras	149,9	2,7		
joulu	147,4	3,2		
<b>Koko vuosi</b>	<b>129,0</b>	<b>7,1</b>		

Tarkasteltava muuttuja on kotimaan liikevaihto, joka muodostuu kotimaan arvonlisäveronalaisesta myynnistä.

Maa- ja vesirakennusyritysten palkkasummaindeksi  
2000=100



PALKKASUMMAINDEKSI 2000=100

	2004	muutos% <sup>1)</sup>	2005	muutos% <sup>1)</sup>
tammi	85,6	4,6	88,6	6,7
helmi	84,9	6,8	93,4	7,4
maalis	94,6	4,2	100,7	6,6
huhti	95,5	5,9	103,0	8,0
touko	107,7	5,3	116,9	7,7
kesä	134,2	5,9	145,4	8,3
heinä	170,0	6,4	180,5	7,5
elo	138,7	4,5	154,6	8,5
syys	139,3	5,5	157,3	9,9
loka	141,5	2,8	144,8	8,9
marras	127,2	5,9		
joulu	123,0	5,8		
<b>Koko vuosi</b>	<b>120,2</b>	<b>5,4</b>		

Tarkasteltava muuttuja on ennakonpidätyksen alaiset palkat, joiden perusteella maksetaan työnantajan sosiaaliturvamaksua.

<sup>1)</sup> Muutos on kolmen viimeisimmän kuukauden keskiarvon muutos edellisen vuoden vastaavasta ajankohdasta.

Indeksien laskennassa käytetään verohallinnon aineistoja, joita Tilastokeskus itse täydentää.

Molempien indeksien sarjat löytyvät Excel-taulukoina myös Tilastokeskuksen Internet-sivuilta osoitteesta: [tilastokeskus.fi/rakentamisenliikevaihtoindeksit](http://tilastokeskus.fi/rakentamisenliikevaihtoindeksit)

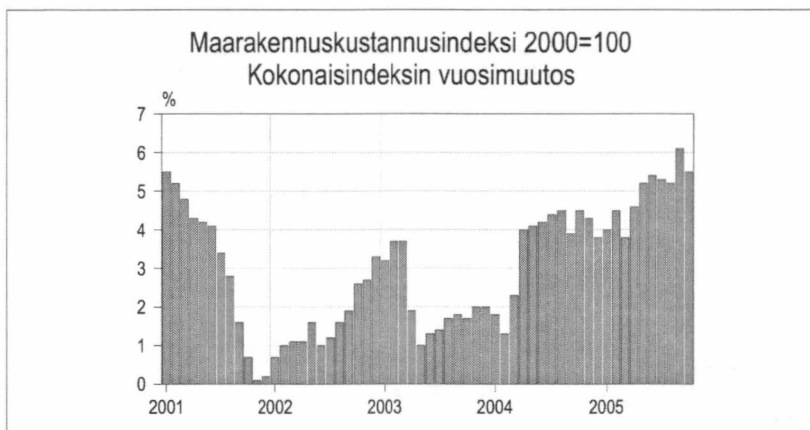
**Lähde:** Tilastokeskus, Liiketoiminnan kuukausikuvaajat  
**Tiedustelut:** Anja Räisänen (09) 17 341

# MAARAKENNUSKUSTANNUSINDEKSI

## MAARAKENNUSKUSTANNUSINDEKSI 2000=100

### Kokonaisindeksi

	2004	2005
tammi	108,9	113,3
helmi	108,9	113,8
maalis	110,4	114,6
huhti	110,4	115,5
touko	110,2	115,9
kesä	110,5	116,5
heinä	110,8	116,7
elo	111,3	117,1
syys	111,6	118,4
loka	112,6	118,7
marras	112,3	
joulu	112,0	
<b>Koko vuosi</b>	<b>110,8</b>	



## MAARAKENNUSKUSTANNUSINDEKSI 2000=100

### Maarakennetyöt Päällystystyöt

	2004	2005	2004	2005
tammi	109,7	114,4	106,4	109,7
helmi	109,6	114,8	106,6	111,2
maalis	111,8	115,4	108,3	113,1
huhti	111,6	116,2	107,1	113,5
touko	111,2	116,8	107,6	115,2
kesä	110,9	117,9	108,6	116,1
heinä	111,3	117,8	107,7	117,4
elo	112,0	118,3	108,4	118,7
syys	112,2	119,5	109,0	120,9
loka	113,8	119,3	109,2	122,4
marras	113,3		109,5	
joulu	112,7		109,3	
<b>Koko vuosi</b>	<b>111,7</b>		<b>108,2</b>	



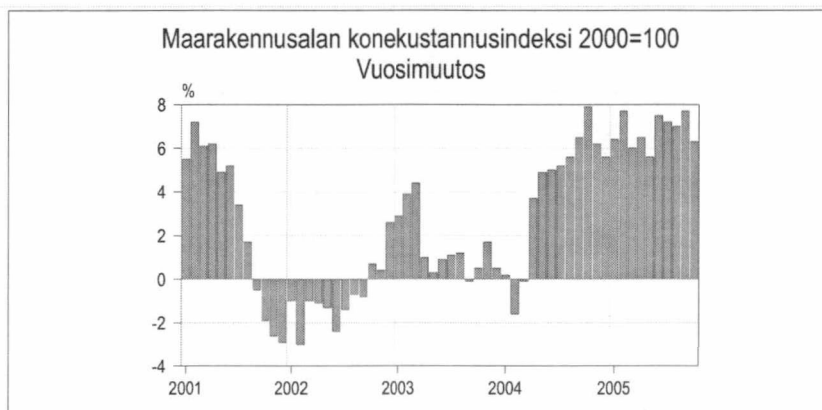
Lähde: Tilastokeskus, Maarakennuskustannusindeksi  
Tiedustelut: Anja Lindqvist (09) 17 341

# MAARAKENNUSALAN KONEKUSTANNUSINDEKSI

## MAARAKENNUSALAN KONEKUSTANNUSINDEKSI 2000=100

### Kokonaisindeksi

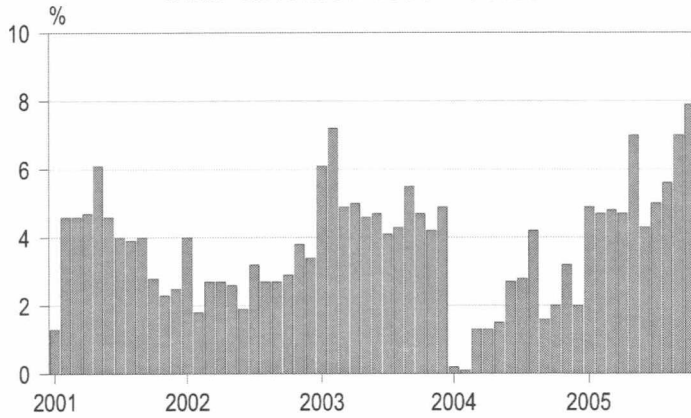
	2004	2005
tammi	103,5	110,2
helmi	102,8	110,7
maalis	106,3	112,8
huhti	107,0	113,9
touko	107,4	113,5
kesä	107,5	115,6
heinä	108,1	115,9
elo	109,0	116,5
syys	109,2	117,6
loka	111,5	118,5
marras	109,7	
joulu	108,6	
<b>Koko vuosi</b>	<b>107,5</b>	



Lähde: Tilastokeskus, Maarakennusalan ja metsäalan konekustannusindeksi  
Tiedustelut: Anja Lindqvist (09) 17 341

# RAKENNUSKUSTANNUSINDEKSI

Rakennuskustannusindeksi 2000=100  
Maa- aineksen vuosimuutos



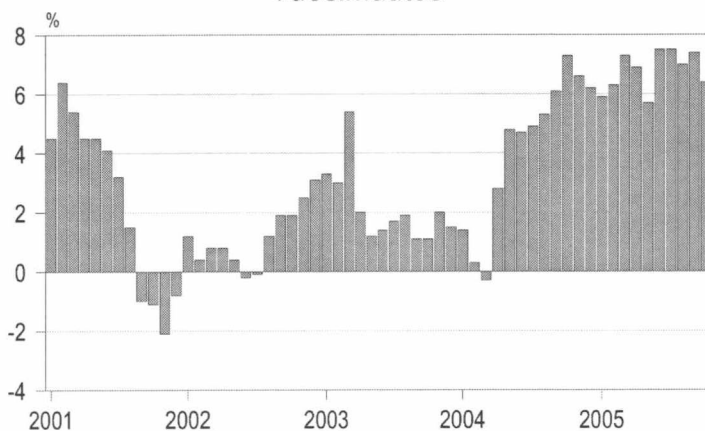
Lähde: Tilastokeskus, Rakennuskustannusindeksi  
Tiedustelut: Sinikka Kanerva (09) 17 341

RAKENNUSKUSTANNUSINDEKSI  
2000=100  
Maa-aines

	2004	2005
tammi	112,5	118,0
helmi	113,0	118,3
maalis	113,3	118,7
huhti	113,6	118,9
touko	113,3	121,3
kesä	114,4	119,3
heinä	114,8	120,5
elo	116,3	122,8
syys	114,9	123,0
loka	114,3	123,3
marras	115,4	
joulu	114,5	
<b>Koko vuosi</b>	<b>114,2</b>	

# KUORMA-AUTOLIIKENTEEEN KUSTANNUSINDEKSI

Kuorma-autoliikenteen kustannusindeksi 2000=100  
Vuosimuutos



KUORMA-AUTOLIIKENTEEEN  
KUSTANNUSINDEKSI 2000=100

	2004	2005
tammi	106,8	113,0
helmi	106,4	113,0
maalis	108,5	116,4
huhti	108,7	116,3
touko	109,5	115,8
kesä	109,4	117,6
heinä	109,8	118,1
elo	111,0	118,8
syys	111,6	119,8
loka	113,9	121,3
marras	113,3	
joulu	112,9	
<b>Koko vuosi</b>	<b>110,1</b>	

Lähde: Tilastokeskus, Kuorma-autoliikenteen kustannusindeksi  
Tiedustelut: Jenni Taskinen (09) 17 341

# MAA- JA VESIRAKENNUSALAN TYÖLLISYYS

## MAA- JA VESIRAKENNUSALAN TYÖLLISET

Vuosi/neljäsnes		1000 henkeä	muutos%
2003	I	28	16
	II	34	15
	III	38	9
	IV	32	-6
Koko vuoden ka.		33	8
2004	I	28	0
	II	33	-3
	III	37	-2
	IV	34	6
Koko vuoden ka.		33	0
2005	I	31	12
	II	37	13
	III	38	4

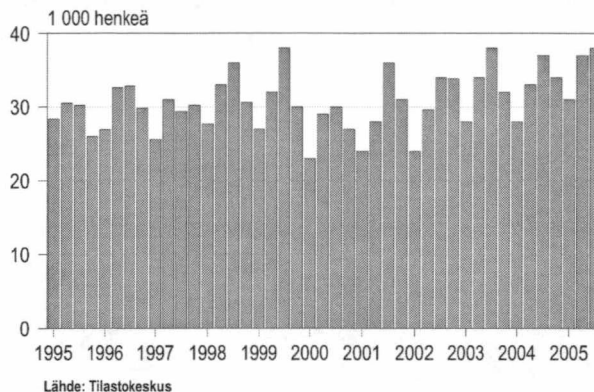
## MAA- JA VESIRAKENNUSALAN TYÖTTÖMÄT

Vuosi/neljäsnes		henkeä	muutos%
2003	I	1 280	-4
	II	829	-3
	III	634	-5
	IV	953	-7
Koko vuoden ka.		924	-5
2004	I	1 253	-2
	II	773	-7
	III	630	-1
	IV	987	4
Koko vuoden ka.		911	-1
2005	I	1 264	1
	II	784	1
	III	618	-2

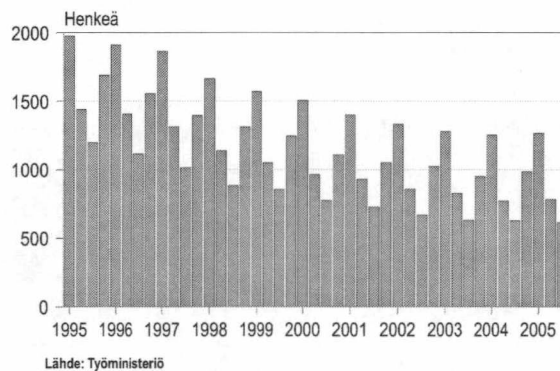
## MAA- JA VESIRAKENNUSALAN AVOIMET TYÖPAIKAT, lukumäärä

	2003	2004	2005
tammi	21	79	45
helmi	42	113	164
maalis	49	84	231
huhti	44	34	138
touko	48	55	81
kesä	56	61	44
heinä	40	62	49
elo	33	38	68
syys	32	40	56
loka	18	30	39
marras	9	36	
joulu	12	28	
Koko vuosi	404	660	

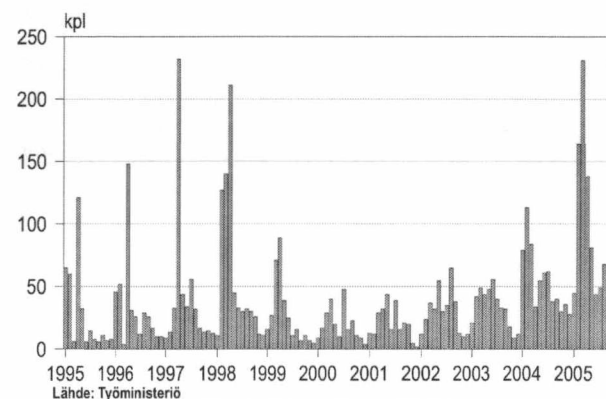
Maa- ja vesirakennusalan työlliset



Maa- ja vesirakennusalan työttömät

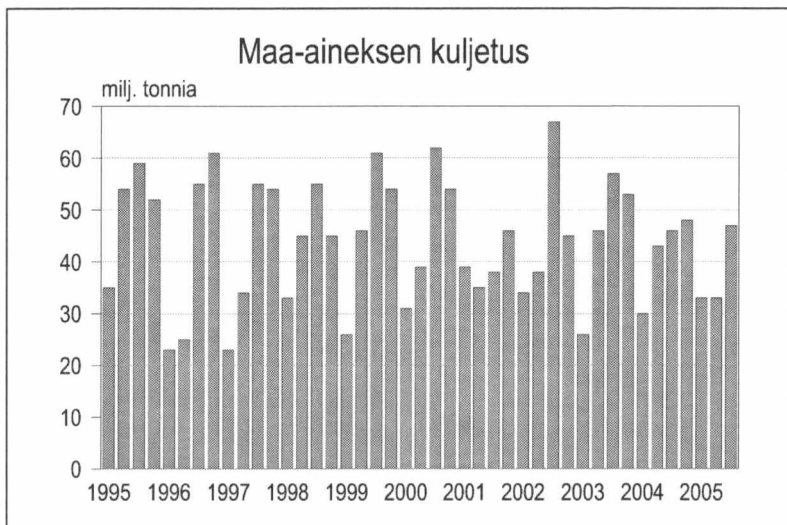


Maa- ja vesirakennusalan avoimet työpaikat



Lähde: Tilastokeskus, Työvoimatutkimus, Työministeriö  
Tiedustelut: Tilastokeskus, Kalle Sinivuori (09) 17 341,  
Työministeriö, Työnvälitystilasto 010 60 4001

# MAA-AINEKSEN KULJETUS



Lähde: Tilastokeskus, Tieliikenteen tavarankuljetustilasto  
Tiedustelut: Sami Lahtinen (09) 17 341

## MAA-AINEKSEN KULJETUS

Vuosi/nelj.	Tavaramäärä, milj. tonnia				
	I	II	III	IV	I-IV
1995	35	54	59	52	200
1996	23	25	55	61	164
1997	23	34	55	54	166
1998	33	45	55	45	177
1999	26	46	61	54	187
2000	31	39	62	54	186
2001	39	35	38	46	158
2002	34	38	67	45	184
2003	26	46	57	53	182
2004	30	43	46	48	167
2005	33	33	47		

# SORAN JA HIEKAN OTTO



Lähde: Tilastokeskus, Teollisuuden suhdanteet  
Tiedustelut: Pekka Hänninen (09) 17 341

## TEOLLISUUSTUOTANNON VOLYYMI-INDEKSI 2000=100

	Sorän ja hiekan otto			
	Työpäiväkorjatut tiedot			
	2004	muutos %	2005	muutos %
tamm	129,0	34	115,4	-10
helmi	84,2	4	85,8	2
maal	58,6	4	47,1	-19
huhti	117,2	31	120,0	2
touko	127,1	13	125,2	-1
kesä	121,5	14	120,9	-1
heinä	118,7	8	122,2	3
elo	135,2	-2	139,6	3
syys	150,1	-1	144,4	-4
loka	211,3	10	195,8	-7
marras	215,6	6		
joulu	115,5	27		
<b>Koko vuosi</b>	<b>132,0</b>	<b>10</b>		

# KUNTIEN MAA- JA VESIRAKENTAMINEN

## INVESTOINNIT KIINTEISIIN RAKENTEISIIN JA LAITTEISIIN

Yhteensä

	milj. €	osuus kaikista investoinneista, %
1996	541	29
1997 <sup>1)</sup>	528	30
1998	502	28
1999	533	29
2000	609	29
2001	682	30
2002	634	29
2003	639	28
2004	651	29

Kiinteät rakenteet ja laitteet sisältävät mm. maarakenteiden eli katujen, teiden, pysäköintialueiden, siltojen sekä puistojen ja virkistysalueiden hankintamenot pl. maapohjan hankintamenot, vesirakenteiden eli patojen, kanavien ja altaiden hankintamenot, johtoverkostojen ja niiden laitteiden hankintamenot sekä muiden kiinteiden koneiden ja laitteiden hankintamenot, jotka eivät ole rakennuksen hankintamenoa. Myös vastavien rakenteiden ja laitteiden perusparannusmenot.

## INVESTOINNIT LIIKENNEVÄYLIIN (sisältyy kohtaan yhteensä)

	milj. €	osuus maa- ja vesirakennusinvestoinneista, %
1996	252	47
1997 <sup>1)</sup>	268	51
1998	251	50
1999	280	53
2000	306	50
2001	354	52
2002	364	57
2003	364	57
2004	372	57

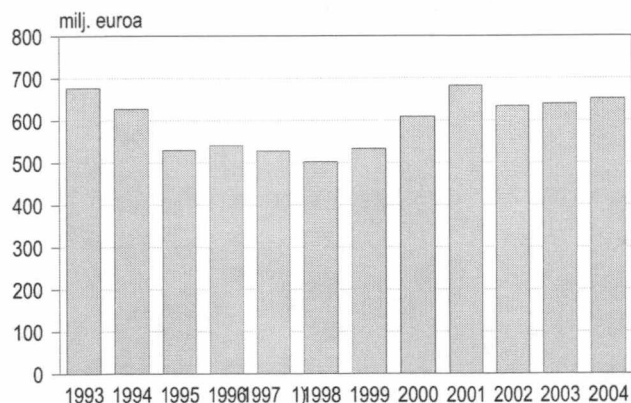
## INVESTOINNIT VESIHUOLTOON (sisältyy kohtaan yhteensä)

	milj. €	osuus maa- ja vesirakennusinvestoinneista, %
1996	165	30
1997 <sup>1)</sup>	116	22
1998	110	22
1999	108	20
2000	132	22
2001	128	19
2002	106	17
2003	111	17
2004	121	19

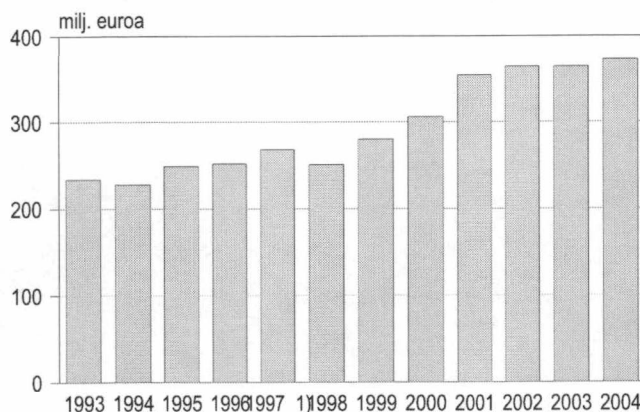
<sup>1)</sup> Vuodesta 1997 alkaen luvuissa ei ole mukana Ahvenanmaan tietoja.

Luvuissa ei ole mukana kirjanpidollisesti eriytettyjä liikelaitoksia.

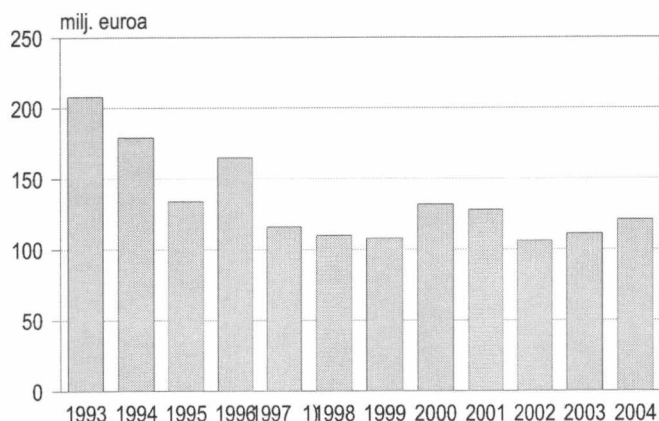
## Kuntien investoinnit kiinteisiin rakenteisiin ja laitteisiin



## Kuntien investoinnit liikenneväyliin



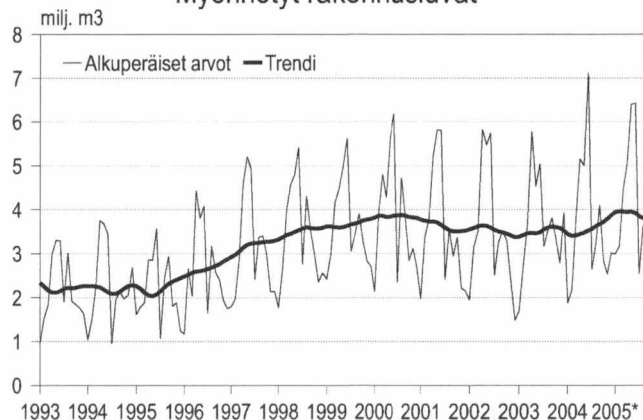
## Kuntien investoinnit vesihuoltoon



Lähde: Tilastokeskus, Kuntien taloustilastot  
Tiedustelut: Salmé Röksä (09) 17 341

# TALONRAKENTAMINEN

## Myönnetty rakennusluvut



## MYÖNNETTYT RAKENNUSLUVAT, milj. m<sup>3</sup>

### Kaikki rakennukset

	2004	2005*	muutos% <sup>1)</sup>
tammi	1,87	2,99	62
helmi	2,17	3,16	49
maalis	3,80	4,46	21
huhti	5,15	5,05	2
touko	5,00	6,39	34
kesä	7,13	6,43	-3
heinä	2,64	2,54	2
elo	3,21	3,61	21
syys	4,10	3,52	3
loka	2,83		
marras	2,53		
joulu	3,01		

Koko vuosi 43,44

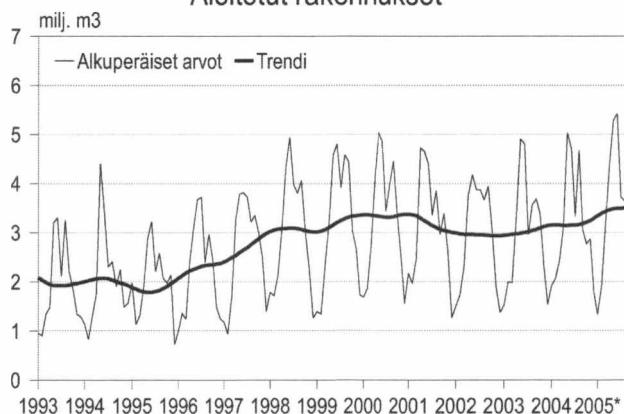
## ALOITETUT RAKENNUKSET, milj. m<sup>3</sup>

### Kaikki rakennukset

	2004	2005*	muutos%
tammi	1,91	1,33	-30
helmi	2,06	1,89	-8
maalis	2,42	3,20	32
huhti	3,11	4,41	42
touko	5,03	5,28	5
kesä	4,71	5,42	15
heinä	3,33	3,72	12
elo	4,67	3,64	-22
syys	3,05	4,49	47
loka	2,77		
marras	2,86		
joulu	1,78		

Koko vuosi 37,69

## Aloitettut rakennukset



UUDISRAKENTAMINEN Rakennuksen käyttötarkoitus	Myönnetty rakennusluvut			Aloitettut rakennukset		
	2005* milj. m <sup>3</sup>	2004	I-III neljännes 04/05 % 1)	2005* milj. m <sup>3</sup>	2004	04/05 %
<b>Kaikki rakennukset</b>	<b>38,15</b>	<b>35,07</b>	<b>16</b>	<b>33,38</b>	<b>30,28</b>	<b>10</b>
Asuinrakennukset	13,03	12,26	13	11,76	11,02	7
Vapaa-aajan asuinrakennukset	1,10	1,10	7	0,97	0,88	10
Liike- ja toimistorakennukset	5,13	4,47	21	4,87	4,60	6
Liikenteen rakennukset	1,03	0,88	24	0,93	0,83	12
Julkiset palvelurakennukset	2,13	2,43	-8	1,76	2,58	-32
Teollisuus- ja varastorakennukset	10,16	8,50	29	8,62	6,45	34
Maatalousrakennukset	3,73	3,39	16	3,34	2,81	19
Muut rakennukset	2,87	2,92	7	2,05	1,95	5

<sup>1)</sup> Muutosprosentit on laskettu edellisen vuoden ennakkotietoihin vertaamalla.

Lähde: Tilastokeskus, Rakennus- ja asuntotuotanto  
Tiedustelut: Paula Salminen (09) 17 341

# MAA- JA VESIRAKENNUSALAN ALOITTANEET JA LOPETTANEET YRITYKSET

## ALOITTANEET MAA- JA VESIRAKENNUSALAN YRITYKSET

		kpl
1999		490
2000		514
2001		436
2002		470
2003		491
2004		557
2004	I	170
	II	152
	III	107
	IV	128
2005	I	171
	II	220

31.3.2005 oli toimivia yrityksiä 7 671 kpl

## LOPETTANEET MAA- JA VESIRAKENNUSALAN YRITYKSET

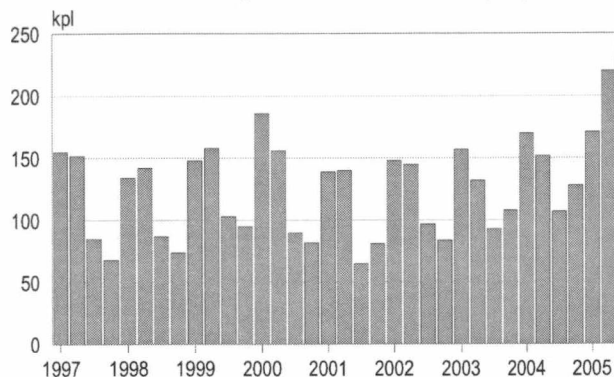
		kpl
1999		403
2000		399
2001		449
2002		400
2003		399
2004		425
2004	I	78
	II	89
	III	74
	IV	184
2005	I	80

**Aloittamis- ja lopettamistieto on hallinnollinen.**  
Yritys merkitään aloittaneeksi, kun yrityksestä tulee työnantaja tai kun se tulee arvonlisäverovelvolliseksi. Vastaavasti yritys katsotaan lopettaneeksi, kun se lakkaa toimimasta sekä työnantajana että arvonlisäverovelvollisena yksikkönä.

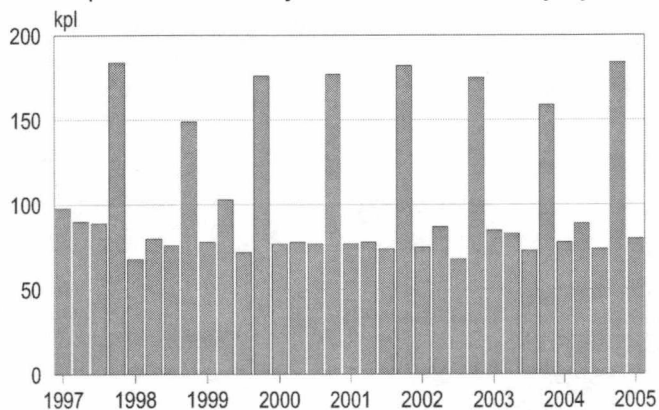
## MAA- JA VESIRAKENNUSALAN YRITYSTEN VIREILLE PANNUT KONKURSSIT, kpl

1999		65
2000		58
2001		62
2002		64
2003		64
2004		49
2004	I	8
	II	11
	III	14
	IV	16
2005	I	17
	II	6
	III	12

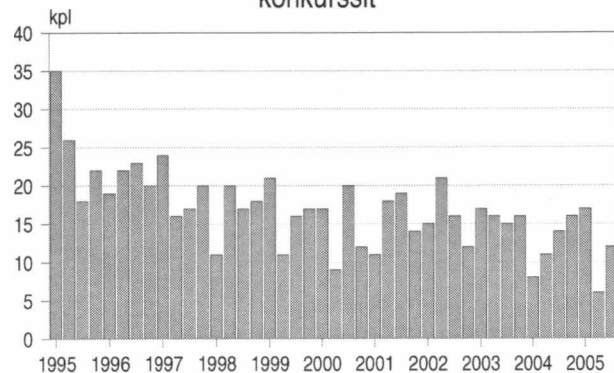
Aloittaneet maa- ja vesirakennusalan yritykset



Lopettaneet maa- ja vesirakennusalan yritykset



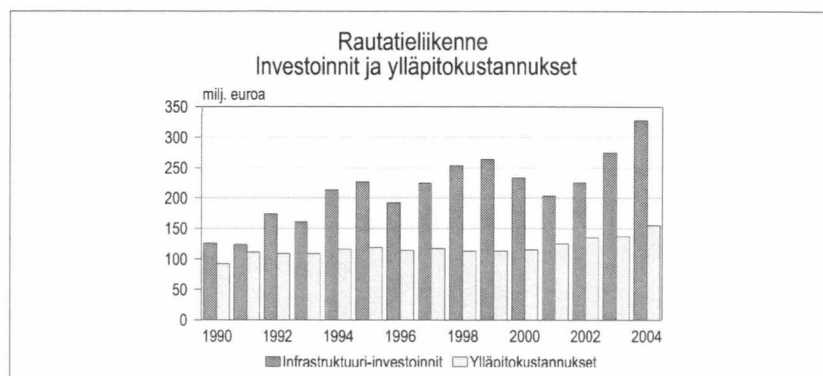
Maa- ja vesirakennusalan yritysten vireille pannut konkurssit



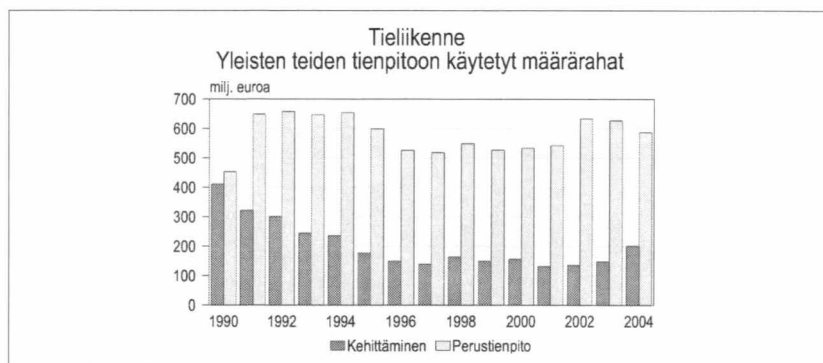
Lähde: Tilastokeskus, Yritystietopalvelu ja Oikeus

Tiedustelu: YTP Marketta Kaskirinne-Salo ja konkurssit Kimmo Moisio (09) 17 341

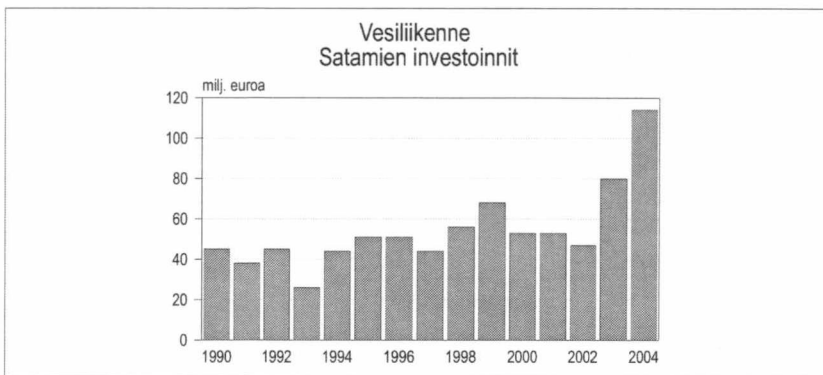
# LIKENNETILASTOLLISIA VUOSITietoja



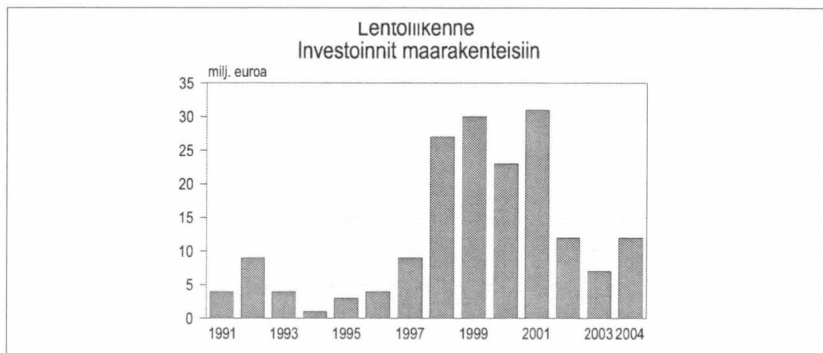
Lähde: Ratahallintokeskus, VR-Yhtymä Oy



Lähde: Tielaitos



Lähde: Satamaliitto



Lähde: Ilmailulaitos

Kaikki tiedot poimittu Liikennetilastollisesta vuosikirjasta 2005

## RAUTATIELIIKENNE

	Infrastruktuuri-investoinnit mij.	Ylläpitokustannukset mij.
1995	226	119
1996	192	114
1997	224	117
1998	254	113
1999	264	113
2000	233	115
2001	204	125
2002	225	135
2003	275	137
2004	328	155

## TIELIIKENNE

### Yleisten teiden tienpitoon käytetyt määrärahat

	Kehittäminen mij.	Perustienpito mij.
1995	178	599
1996	150	526
1997	140	519
1998	165	549
1999	151	527
2000	157	534
2001	132	543
2002	136	634
2003	148	627
2004	201	587

## VESILIIKENNE

### Satamaliittoon kuuluvien satamien investoinnit

	Investoinnit mij.
1995	51
1996	51
1997	44
1998	56
1999	68
2000	53
2001	53
2002	47
2003	80
2004	114

## LENTOLIIKENNE

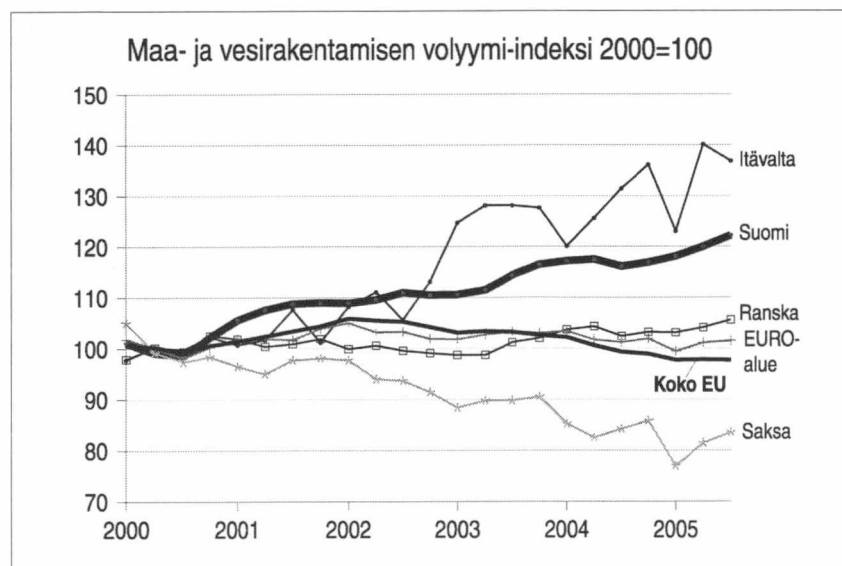
### Investoinnit maarakenteisiin

	Investoinnit mij.
1995	3
1996	4
1997	9
1998	27
1999	30
2000	23
2001	31
2002	12
2003	7
2004	12

# KANSAINVÄLISTÄ VERTAILUA

**MAA- JA VESIRAKENTAMISEN VOLYYMI-INDEKSI 2000 = 100**  
Kausitasoitettut sarjat

		Koko EU	EURO-alue	Saksa	Espanja	Ranska	Luxemburg	Itävalta	Suomi
2000	I	100,5	101,8	105,0	97,9	97,9	105,9	97,8	101,1
	II	100,3	100,1	99,2	98,3	100,2	101,2	100,2	99,1
	III	99,1	98,1	97,4	98,3	99,4	97,4	99,8	98,6
	IV	100,6	100,3	98,4	103,9	102,5	95,4	102,3	102,2
2001	I	101,4	101,9	96,5	109,3	101,9	93,6	100,7	105,6
	II	102,4	101,9	95,0	109,5	100,4	93,4	101,7	107,6
	III	103,4	101,7	97,7	107,1	100,9	99,2	107,6	108,8
	IV	104,4	103,9	98,1	115,2	101,9	101,8	101,2	109,0
2002	I	105,9	105,0	97,7	112,6	99,9	104,9	108,2	108,9
	II	105,5	103,2	94,0	114,0	100,6	104,0	111,1	109,6
	III	105,3	103,3	93,7	116,8	99,6	98,5	105,6	111,0
	IV	104,2	101,9	91,4	112,2	99,1	101,1	113,1	110,5
2003	I	103,1	101,8	88,4	113,2	98,7	103,6	124,7	110,6
	II	103,4	102,7	89,8	117,9	98,7	104,8	128,1	111,5
	III	103,2	103,3	89,8	119,7	101,2	106,7	128,1	114,4
	IV	102,6	103,0	90,5	117,9	102,0	105,3	127,6	116,5
2004	I	102,2	103,4	85,2	121,6	103,7	99,6	120,1	117,2
	II	100,6	101,7	82,5	115,5	104,3	89,9	125,6	117,5
	III	99,3	101,2	84,2	118,2	102,4	88,7	131,4	116,1
	IV	98,9	101,9	85,8	117,7	103,2	81,4	136,1	116,9
2005	I	97,7	99,4	76,9	120,8	103,1	78,7	123,0	118,1
	II	97,8	101,1	81,4	115,8	104,1	83,8	140,1	120,0
	III	97,7	101,5	83,5	116,9	105,6	80,8	136,8	122,2



Lähde: Eurostat

# YRITYSTEN SUHDANTEET RAKENTAMISEN SUHDANTEET

## Vakiotuotteemme:

- **Myönnetyt rakennusluvut kuukausittain.** Sisältää kyseisenä kuukautena myönnetyt rakennusluvut sekä kumulatiiviset tiedot vuoden alusta. Myös maakuntatason tietoa.
- **Talorakentaminen ja suhdanteet-kokoomajulkaisu** kuukausittain. Sisältää tuoreimmat talorakennusalan tilastotiedot koottuina yksiin kansiin. Runsaasti kuvioita, joissa myös trendit näkyvissä.
- **Rakennuskustannusindeksi** kuukausittain.
- **Uudisrakentamisen volyymi-indeksi** kuukausittain. Julkaistaan Talorakentaminen ja suhdanteet-julkaisussa.
- **Rakentamisen liikevaihto- ja palkkasummaindeksit** netti-julkaisu kuukausittain osoitteessa:  
[http://tilastokeskus/tk/ys/rakentamisen\\_suhdanteet.html](http://tilastokeskus/tk/ys/rakentamisen_suhdanteet.html)  
Indeksit erikseen rakentamiselle yhteensä, talorakentamiselle ja maa- ja vesirakentamiselle
- **Rakennus- ja asuntotuotantotilasto** neljännesvuosittain. Sisältää myös pidempiä aikasarjoja sekä maakuntatason tietoa.
- **Maa- ja vesirakentaminen ja suhdanteet-kokoomajulkaisu** neljännesvuosittain. Sisältää tuoreimmat maa- ja vesirakennusalan tilastotiedot sekä useita muualla julkaisemattomia tietoja.
- **Kiinteistön ylläpidon kustannusindeksi** neljännesvuosittain.
- **Rakentamisen volyymi-indeksit** netti-julkaisu neljännesvuosittain osoitteessa:  
<http://tilastokeskus.fi/tk/ys/maavesi.html>  
Indeksit erikseen rakentamiselle yhteensä, talorakentamiselle ja maa- ja vesirakentamiselle
- **Rakentamisen ja asumisen vuosikirja.** Laaja tietopaketti rakentamisesta ja asumisesta samoissa kansissa.
- **Runsaasti tietoja** Tilastokeskuksen ilmaisessa tilastopalvelussa [statfin.stat.fi](http://statfin.stat.fi)
- **Teemme myös maksullisia toimeksiantoja** asiakkaan toiveiden mukaisesti.

### Lisätietoja:

Sinikka Kanerva (09) 1734 2231

Paula Salminen (09) 1734 2232

[rakennus.suhdanne@tilastokeskus.fi](mailto:rakennus.suhdanne@tilastokeskus.fi)

Postitus  
**1 lk** kirje

Port Payé  
Finlande  
126676

Suomen  
Posti Oyj

Rakentaminen 2005:31  
Byggandet  
Construction

**Myynti**

Tilastokeskus, markkinointipalvelut  
PL 4C  
00022 TILASTOKESKUS  
Puh. (09) 1734 2011  
Fax (09) 1734 2500  
[myynti@tilastokeskus.fi](mailto:myynti@tilastokeskus.fi)  
[www.tilastokeskus.fi](http://www.tilastokeskus.fi)

**Käyntiosoite**

Työpajakatu 13  
00580 Helsinki

ISSN 0784-8390/Rakentaminen  
ISSN 1456-8152/Maa- ja vesirakentaminen ja suhdanteet  
ISSN 1795-4541/Maa- ja vesirakentaminen ja suhdanteet

Tuotenumero 9144

AE