

F1 2.2

SUOMEN VIRALLINEN TILASTO — FINLANDS OFFICIELLA STATISTIK

XIV A

MAANMITTAUS LANTMÄTERIET

(*L'ARPENTAGE*)

51

MAANMITTAUSHALLITUKSEN KERTOMUS
VUODELTA 1935

LANTMÄTERISTYRELSENS BERÄTTELSE
FÖR ÅR 1935

(*RAPPORT ANNUEL POUR L'ANNÉE 1935*)

■

HELSINKI 1936

XIV A

MAANMITTAUS
LANTMÄTERIET
(*L'ARPENTAGE*)

— — —
51

MAANMITTAUSHALLITUKSEN KERTOMUS
VUODELTA 1935

LANTMÄTERISTYRELSENS BERÄTTELSE
FÖR ÅR 1935

(*RAPPORT ANNUEL POUR L'ANNÉE 1935*)



HELSINKI 1936

Tilastokirjasto
Statistikbiblioteket

115622

Sisällysluettelo.

I. Maanmittausvirkakunta kokonaisuudessaan.

Virkakunnan suuruus 1

II. Maanmittaushallitus.

1. Henkilökunta ja tehtävät yleensä	2
Maanmittaushallituksen virkamiehet	2
Ylimääräisiä virkamiehiä ja toimenhaltijoita ..	2
Käsiteltyjen asiain luku	2
Kiertokirjeitä	3
Huomattavimpia alistuksia ja lausuntoja	3
Tutkimustyöt	3
Neuvottelukokoukset	4
Maanmittauskonttorien vuositarkastukset	4
Yleisluontoisia tehtäviä	4
Opintomatkoja	4
Julkaisuja	4
2. Arkisto	4
Jakoarkisto	4
Historiallinen arkisto	5
Ulkomaalaisten karttojen kokoelma	5
3. Geodeettinen toimisto	5
Ulkotyöt	5
Sisätyöt	6
Asemakaavamittaukset	6
Menot	6
4. Kartografinen toimisto	6
Pitäjänpaino kaavassa 1 : 20,000	6
Taloudellinen kartta kaavassa 1 : 100,000	7
Yleiskartta kaavassa 1 : 400,000	7
Petsamon topografinen kartta kaavassa 1 : 20,000	7
Muita karttoja	7
Täydennysmittaukset pitäjänkarttaa varten ..	7
Uudismittaukset	8
Tilaukset	8
Rahoitus	8
5. Topografisen toimiston siviilijaosto	8
Kolmiopisteet	8
Topografinen kartoitus kaavassa 1 : 20,000	9
Karttain piirustus- ja monistustyöt	9
6. Topografisen toimiston sotilajaosto	9
7. Konevarasto	11
8. Kivipaino	11
Henkilökunta	11
Työaika	11

Innehållsförteckning.

I. Lantmäterikåren i dess helhet.

Kårens storlek 1

II. Lantmäteristyrelsen.

1. Personalen och arbetena överhuvud	2
Lantmäteristyrelsens tjänstemän	2
Extra tjänstemän och befattningshavare	2
Antalet handlagda ärenden	2
Cirkulär	3
Viktigare hemställningar och utlåtanden	3
Forskningsarbeten	3
Överläggningsmöten	4
Årsinspektioner å lantmäterikontoren	4
Göromål av allmän art	4
Studieresor	4
Publikationer	4
2. Arkivet	4
Skiftesarkivet	4
Historiska arkivet	5
Utländska kartsamlingen	5
3. Geodetiska byrån	5
Fältarbeten	5
Byråarbeten	6
Stadsplanemätningarna	6
Utgifter	6
4. Kartografiska byrån	6
Sockenkartan i skala 1 : 20,000	6
Ekonomiska kartan i skala 1 : 100,000	7
Generalkartan i skala 1 : 400,000	7
Den topografiska kartan över Petsamo i skala	7
1 : 20,000	7
Övriga kartor	7
Kompletteringsmätningarna för sockenkartan ..	7
Nya mätningar	8
Rekvitioner	8
Finansiering	8
5. Topografiska byråns civila sektion	8
Triangelpunkter	8
Topografisk kartläggning i skala 1 : 20,000 ...	9
Kartritnings- och reproduktionsarbeten	9
6. Topografiska byråns militära sektion	9
7. Instrumentförrådet	11
8. Stentryckeriet	11
Personalen	11
Arbetstiden	11

Suoritettut kivipainotyöt	11
Monistusvälineet	12
9 Rahavarainhoito maanmittaushallituksessa	12
Myönnetty määrärahat	12
Maanmittaus- ja verollepanokustannukset	13
Lunastukset ja leimaverot	13
Kivipainon tulot ja menot	14

III. Maanmittauskonttorit.

Muutokset virkamiehistössä	14
Ylimääräisiä virkamiehiä, puhtaaksikirjoittajia ja kartanpiirtäjiä	15
Maanmittauskonttorien huoneistot	15
Tarkastuksia maalla	15
Diariot	16
Maarekisteri	16
Rekisterikartat	17
Tarkastetut palkkiolaskut	17
Tarkastetut töimitukset	17
Virkakirjeet	17
Arkistot	18
Säilytettäväksi jätetyt kantanakartat ja -asiakirjat	18

IV. Toimitusinsinöörit ja heidän apulaisensa.

Muutokset virkamiehistössä	18
Toimitusinsinöörit	18
Maanmittausauskultantit	19
Kartoittajat	19
Maanmittausharjoittelijat	19
Asemakaavamittaukset	20
Työt	20
Tuloluokkia	27
Maanjako-oikeudet	28
Siirtokustannukset	28

V. Erikoistilastoa.

Vuokra-alueita muodostettu itsenäisiksi tiloiksi ..	30
Tilojen luku suuruusluokittain vuoden 1935 lopussa	31
Selostus ruotsiksi	32
Selostus ranskaksi	36

Liite I.

Luettelo (yhdistelmä) vuonna 1935 virkatoimissa olleiden maanmittausinsinöörien ja heidän virka-apulaistensa töistä ja kannetuista palkkioista ..	41
---	----

Liite II.

Päättäneet maanmittaustoimitukset vuonna 1935 läänittäin	45
--	----

Liite III.

Tilojen luku suuruusluokittain vuoden 1935 lopussa	52
--	----

Utförda tryckningsarbeten	11
Reproduktionsutensilierna	12
9. Kassaförvaltningen vid lantmäteristyrelsen	12
Beviljade anslag	12
Revnings- och skattningskostnader	13
Lösen och stämpelskatt	13
Stenstryckeriets utgifter och inkomster	14

III. Lantmäterikontoren.

Förändringar bland tjänstemännen	14
Extra tjänstemän, renskriverskor och kartritare ..	15
Lantmäterikontorens lokaler	15
Granskningar på marken	15
Diarierna	16
Jordregistret	16
Registerkartorna	17
Granskade arvodesräkningar	17
Granskade förrättningar	17
Tjänstebreven	17
Arkiven	18
Inlämnade konceptkartor och -handlingar	18

IV. Förrättningsingenjörerna och deras biträden.

Förändringar bland tjänstemännen	18
Förrättningsingenjörer	18
Lantmäteriauskultanter	19
Kartläggare	19
Lantmäteripraktikanter	19
Stadsplanemätningarna	20
Arbetena	20
Inkomstklasser	27
Ägodelningsrätterna	28
Utflyttningskostnader	28

V. Specialstatistik.

Legoområden avskilts till självständiga lägenheter	30
Lägenheternas antal enligt storleksklasser vid utgången av år 1935	31
Résumé (på svenska)	32
Résumé (på franska)	36

Bilaga I.

Förteckning (sammandrag) över de år 1935 i tjänstetjänst utövning stadda lantmäteringenjörernas och deras tjänstebiträdens arbeten och uppburna avlöningar	41
--	----

Bilaga II.

Avslutade lantmäteriförrättningar år 1935 länsvis	45
---	----

Bilaga III.

Lägenheternas antal enligt storleksklasser vid utgången av år 1935	52
--	----

Table des matières.

I. Le corps total des arpenteurs.		
Personnel	1	
II. L'Administration de l'Arpentage.		
1. Personnel et les fonctions en général	2	
Employés de l'Administration	2	
Fonctionnaires surnuméraires, dactylographes et dessinateurs de cartes	2	
Nombre des causes traitées	2	
Circulaires	3	
Suppliques et avis donnés d'importance	3	
Travaux d'études scientifiques	3	
Réunions de discussion	4	
Inspections annuelles des bureaux provinciaux ..	4	
Charges non spécifiées	4	
Voyages d'études	4	
Publications	4	
2. Archives de l'Administration de l'Arpentage ..	4	
Archives des partages de terres	4	
Archives historiques	5	
Collection des cartes étrangères	5	
3. La Section de Géodésie	5	
Travaux de campagne	5	
Travaux de bureau	6	
Levés des plans	6	
Dépenses des travaux géodésiques	6	
4. La Section de Cartographie	6	
Cartes des communes au 20,000e	6	
Carte économique au 100,000e	7	
Carte générale au 400,000e	7	
Carte topographique de Petsamo au 20,000e ..	7	
Autres cartes	7	
Levés complémentaires pour la carte des com- munes	7	
Nouveaux levés de cartes	8	
Commandes de cartes	8	
Revenus et dépenses	8	
5. Le Bureau civil de la Section de Topographie	8	
Triangulations	8	
Levés topographiques au 20,000e	9	
Travaux de dessin et de reproduction de cartes	9	
6. Le Bureau militaire de la Section de Topo- graphie	9	
7. Collection d'instruments	11	
8. L'imprimerie lithographique	11	
Personnel	11	
Jours de travail	11	
Travaux d'impression de cartes	11	
Appareils de reproduction	12	
9. Comptabilité de l'Administration de l'Arpentage	12	
Crédits budgétaires	12	
Frais d'arpentage et d'imposition	13	
Droits d'expédition et droits de timbre	13	
Revenus et dépenses de l'imprimerie litho- graphique	14	
III. Les bureaux provinciaux d'arpentage.		
Changements du personnel	14	
Fonctionnaires surnuméraires, dactylographes et dessinateurs de cartes	15	
Localités des bureaux provinciaux	15	
Inspections de contrôle sur le terrain	15	
Journaux du courrier	16	
Le cadastre	16	
Cartes du cadastre	17	
Contrôle des honoraires	17	
Travaux contrôlés	17	
Courrier	17	
Archives	18	
Cartes et documents déposés	18	
IV. Les ingénieurs-arpenteurs et leurs auxiliaires.		
Changements du personnel	18	
Ingénieurs-arpenteurs	18	
Ingénieurs auxiliaires	19	
Leveurs de plans	19	
Elèves d'arpentage	19	
Levés des plans de villes	20	
Travaux	20	
Classification d'après les revenus	27	

Tribunaux de partage de terre	28
Frais de transport	28

V. Statistique spéciale.

Changement des terrains loués en fermes indépendantes	30
Nombres des fermes groupées d'après la grandeur de leur surface, à la fin de l'année 1935	31
Résumé en Suédois	32
Résumé français	36

Ière Annexe.

Registre (sommaire) des ingénieurs-arpen-teurs en service pendant l'année 1935 et des auxiliaires, des travaux ainsi que des appointements de ceux-ci	41
---	----

Annexe II.

Opérations d'arpentage achevées en 1935, par départements	45
---	----

Annexe III.

Nombres des fermes groupées d'après la grandeur de leur surface, a la fin de l'année 1935	52
---	----



I. Maanmittausvirkakunta kokonaisuudessaan.

Virkakunnan suuruus. — Kårens storlek.

Maanmittaushallituksen, maanmittaus- ja toimenhaltijain henkilöluku konttorien sekä maanmittausinsinöörin viran- ja toimenhaltijain henkilöluku oli tilastovuoden lopussa seuraava:

Virkakunnan suuruus. — Kårens storlek.

	Maanmittaushallituksen Lantmäteristyrelsen	Uudenmaan läänissä . Nylands län	Turun ja Porin läänissä sekä Ahvenanmaalla Åbo o. Björneborgs län samt Åland	Hämeen läänissä Tavastehus län	Vihurin läänissä Viborgs län	Mikkelin läänissä S:t Michaels län	Kuopion läänissä Kuopio län	Vaaasan läänissä Vasa län	Oulun läänissä Uleåborgs län	Yhteensä Summa
<i>Virkamiehiä: — Tjänstemän:</i>										
Maanmittaushallituksessa — I lantmäteristyrelsen	48	—	—	—	—	—	—	—	—	48
Maanmittauskonttoreissa — I lantmäterikontoren	—	4	5	3	7	3	5	7	6	40
<i>Toimatusinsinöörejä: — Förrättningsingenjörer:</i>										
Ensimmäisen palkkausluokan maanmittausinsinöörejä — Lantmäteringenjörer av första avlöningsklass	—	4	8	4	7	3	5	9	9	46
Toisen palkkausluokan maanmittausinsinöörejä — Lantmäteringenjörer av andra avlöningsklass	—	4	9	5	8	3	7	10	7	53
Kolmannen palkkausluokan maanmittausinsinöörejä — Lantmäteringenjörer av tredje avlöningsklass	—	5	11	7	7	3	8	5	18	64
Ylimääräisiä maanmittausinsinöörejä — Extraordinarie lantmäteringenjörer ..	—	3	9	5	6	6	9	7	14	59
Maanmittausauskultantteja — Lantmäteriauskultanter	—	2	10	9	11	2	6	15	15	70 ¹⁾
Yhteensä — Summa	48	22	52	33	46	20	40	53	66	380
Vakinaisia toimenhaltijoita — Ordinarie befattningshavare	33	10	14	9	22	8	11	15	10	132
Ylimääräisiä toimenhaltijoita — Extraordinarie befattningshavare	10	9	13	7	12	3	10	13	10	87
Kartoittajia: — Kartläggare:										
vakinaisia — ordinarie	—	3	4	3	1	2	4	2	6	25
ylimääräisiä — extraordinarie	—	2	3	5	6	3	6	1	7	33
Maanmittausharjoittelijoita ja kartoittajapöytäiläitä — Lantmäteripraktikanter och kartläggarelever	—	13	16	32	27	6	20	36	7	157
Yhteensä — Summa	91	59	102	89	114	42	91	120	106	814

¹⁾ Tähän lukuun eivät sisälly n. s. kruununmetsätorppauskultantit. — I detta antal ingå icke s. k. kronotorppauskultanter.

²⁾ Tähän lukuun ei sisälly kivipainon henkilökunta, yhteensä 17 henkeä, eikä vakaustoimiston ja topografisen toimiston sotilasjaoston henkilökunta — I detta antal ingår icke stentyckeriets personal, inalles 17 personer, ej heller personalen i justeringsbyrån och topografiska byråns militära sektion.

³⁾ Tähän lukuun sisältyvät vain koko vuoden palvelleet ylimääräiset toimenhaltijat. — I detta antal ingå endast de extraordinarie befattningshavare, vilka tjänstgjort hela året.

Maanmittaushallituksen ja maanmittauskonttorien virkamiesten sekä toimitusinsinöörin ja heidän apulaistensa lukumää-

rissä on vuoden kuluessa tapahtunut seuraavat muutokset:

Virkakunnassa tapahtuneet muutokset. — Inom kären inträffade förändringar.

	Poistuneita — Avgångna					Lisätulleita Tillkomna
	virkaeron kautta genom avsked	kuoleman kautta genom döden	siirtymisen kautta minunna kolmeen genom övertägang till annan verkstämhet	ilman tunnuttua syytä utan känd anledning	ylhteensä summa	
Maanmittaushallituksen virkamiehiä — Tjänstemän i lantmäteristyrelsen	—	—	1	—	1	3
Maanmittauskonttorien virkamiehiä — Tjänstemän i lantmäterikontoren	6	2	2	—	10	9
Toimitusinsinöörejä ja auskultanteja — Förrättningsingeniörer och auskultanter ..	7	6	10	—	23	23
Maanmittausharjoittelijoita ja kartoittajapöpillaita — Lantmäteriäpraktikanter och kartläggarelever	—	1	—	45	46	22
Kartoittajia — Kartläggare	1	—	—	—	1	—
Yhteensä — Summa	14	9	13	45	81	57

II. Maanmittaushallitus.

1. Henkilökunta ja tehtävät yleensä.

Maanmittaushallituksen virkamiehet. — Lantmäteristyrelsens tjänstemän.

Tilastovuoden kuluessa on maanmittaushallituksen virkamiehistössä tapahtunut seuraavat muutokset.

Kolmannen palkkausluokan maanmittausinsinöörit Martti Johannes Lehtinen ja Väinö Edvard Suomaa nimitettiin huhtikuun 17 p:nä maanmittaushallituksen maanjakotoimien osaston vanhemman insinöörin virkoihin.

Viipurin läänin maanmittauskonttorin tarkastaja Benjamin Schildt nimitettiin kesäkuun 27 p:nä maanmittaushallituksen maanjakotoimien osaston vanhemman insinöörin virkaan.

Maanmittausinsinööri Väinö Johannes Aalto määrättiin lokakuun 31 p:nä hoita-

maan maanmittaushallituksen yli-insinöörin virkaa yli-insinööri Mannerin hoitaessa ylijohdajan virkaa.

Ylimääräisiä virkamiehiä ja toimenhaltijoita. — Extra tjänstemän och befattningshavare.

Maanmittaushallituksen vakinaisten virkamiesten viran- ja toimenhaltijain lisäksi on maanmittaushallituksessa ollut ylimääräistä työvoimaa. Niinpä on maanmittaushallituksen topografisen toimiston siviili- jaostolla toiminut kaksi ylimääräistä topografia koko vuoden. Ylimääräiset puhtaaksikirjoittajat ja kartanpiirustajat ovat toimineet yhteensä 130 kuukautta.

Käsiteltyjen asiain luku. — Antalet handlagda ärenden.

Maanmittaushallituksen käsiteltävänä on ollut 5,505 asiaa, jotka jakaantuvat seuraavasti:

Lausuntoja:	
korkeimmalle oikeudelle	57
korkeimmalle hallinto-oikeudelle ..	14
maatalousministeriölle	139
muille ministeriölle	99
maaherroille	414
muille viranomaisille	4
Vastauksia maanmittauskonttorien alistuksiin	96
Ohjeita ja määräyksiä maanmittauskonttoreille	59
Virkakunnan järjestelyä koskevia asioita	601
Kanteluja maanmittausinsinöörejä vastaan	25
Maanmittaushallituksen aloitteesta johtuneita veloituksia	96
Kurinpitoasioita	15
Varainhoitoa koskevia asioita	932
Palkkiolaskuvalituksia	21
Maksumääräyksiä ja tilauksia	322
Kartastotöiden osaston asioita ...	922
Muita asioita	1,632

Näistä käsiteltiin vuoden kuluessa lopullisesti 5,448 asiaa ja 57 siirtyi seuraavaan vuoteen.

Mainittuja asioita käsiteltäessä on laadittu 6,362 toimituskirjaa, niistä valtioneuvostolle, korkeimpaan oikeuteen ja korkeimpaan hallinto-oikeuteen 468. Topografisen toimiston siviilijaostolta on lähetetty yhteensä 520 kirjettä asioissa, jotka eivät sisälly edellämainittuihin lukuihin.

Maanmittaushallituksen maanjakotöiden osastolla on pidetty 136 ja kartastotöiden osastolla 3 täysi-istuntoa, joissa yhteensä on käsitelty 1,413 asiaa.

Kiertokirjeitä. — Cirkulär.

Maanmittaushallitus antoi tilastovuoden kuluessa kiertokirjeen N:o 39 helmikuun 13 p:nä sisältävä eri aikoina annettuja maanmittaushallituksen kiertokirjelmää. Sitäpaitsi antoi maanmittaushallitus 15 kiertokirjelmää erikoisissa maanmittaus-

konttorien ja toimitusinsinöörien toimintaa koskevissa asioissa.

-Huomattavimpia alistuksia ja lausuntoja. — Viktigare hemställningar och utlåtanden.

Maaliskuun 19 p:nä annettiin valtiovaraministeriölle lausunto revisioneuvoston tekemästä ehdotuksesta, että oikeus korvaukseen matkakuluista jalkaisin tehdystä virkamatkasta poistettaisiin.

Huhtikuun 30 p:nä annettiin sisäasiainministeriölle lausunto Oulun läänin jakamista koskevasta asiasta.

Toukokuun 14 p:nä annettiin maatalousministeriölle lausunto ehdotuksesta valtioneuvoston päätökseksi lainojen myöntämisestä valtion varoista isojaon osakkaiden ja eräiden pientilallisten taloudellisen aseman vakauttamiseksi Kuusamon ja Posion kunnissa annetun lain toimeenpanosta.

Elokuun 21 p:nä annettiin maatalousministeriölle lausunto arkistovaltuuskunnan laatimasta arkisto-olojen uudelleenjärjestämisestä koskevasta mietinnöstä laki-, asetus- ja johtosääntöehdotuksineen.

Syyskuun 4 p:nä annettiin lausunto maatalousministeriölle lainvalmistelukunnan laatimasta ehdotuksesta laeiksi maanviljelystilojen osittamisen edellytyksistä ja koulinpesän jaosta eräissä tapauksissa.

Lokakuun 18 p:nä annettiin maatalousministeriölle lausunto komitean, joka oli asetettu laatimaan ehdotusta lääninhallitusten johtosäännön uudistamiseksi, mietinnön johdosta.

Lokakuun 25 p:nä tehtiin maatalousministeriölle esitys lisäykseksi 6 p:nä heinäkuuta 1928 annettuun maanmittaushallinnon johtosäännön sisältävään valtioneuvoston päätökseen.

Tutkimustyöt. — Forskningsarbeten:

Tilastovuoden aikana suorittivat jakotoimien ja maanmittauksen tutkimuksia maanmittausinsinööri, filosofian tohtori Pekka Kokkonen kuukauden ajan viimeis-

tellen tiluslajeja ja jyvitystä koskevan tutkimuksensa, maanmittausinsinööri Väinö Johannes Aalto kuukauden ja maanmittausinsinööri Sulo Johannes Teittinen kahden kuukauden ajan tutkien jyvitystä ja viljelystilejä, maanmittausinsinööri Viljo Rafael Virkkunen kuukauden ajan tutkien runkoverkon laatimista asemakaavamittauksissa, maanmittausinsinöörit Frans Edvard Tukmila ja Karl Kristian Orantie puoleltoista kuukauden sekä maanmittausinsinööri Veikko Tuomas Ilmari Swan kahden kuukauden ajan tutkien siirtokustannusten osittelua, kamarineuvos, entinen apulaislääninmaanmittausinsinööri Paul Anton Ekblom kahden kuukauden ajan tutkien toimitusten tarkastuksessa ilmenneitä puutteellisuuksia ja maanmittausinsinööri Rainer Ormala kahden kuukauden ajan tutkien uusjakojen suorittamismahdollisuuksia Karjalan kannaksella.

Neuvottelukokukset. — Överläggningarnas.

Neuvottelukokous, jossa olivat saapuvilla kaikki maanmittaushallituksen jäsenet ja lääninmaanmittausinsinöörit pidettiin maanmittaushallituksessa helmikuun 22 ja 23 päivinä ja käsiteltiin siinä m. m. kysymyksiä, jotka koskivat seuraavia asioita: suhtautumista kaupungeissa, kaupaloissa ja taajaväkisissä seuduissa toimitettaviin jakotoimituksiin, piirirajainkäyntiä jakotoimituksen yhteydessä yhteistä vesialuetta tai vesijättöä vastaan, jakolaitoksesta annetun asetuksen 27 §:n 2 momentin tulkintaa, uusjakojen tarkastusta nykyisin ja uutta jakolainsäädäntöä silmälläpitäen, palkkioasetuksen muuttamista, toimitusten tarkastamisessa havaittujen virheiden korjaamista, maanjakooikeuteen alistettujen toimitusten käsittelyn kiirehtimistä sekä luonnosta maanmittaushallituksen kiertokirjeeksi N:o 39.

Maanmittauskonttorien vuositarkastukset. — Årsinspektioner och lantmäterikontoren.

Maanmittaushallituksen pääjohtaja Väinö Ahla toimitti maanmittauskonttorien

vuositarkastukset maaliskuun 15 ja 16 p:nä Viipurin läänissä, huhtikuun 10 ja 11 p:nä Oulun läänissä, toukokuun 8 p:nä Hämeen läänissä ja marraskuun 11 ja 12 p:nä Vaasan läänissä sekä maanmittaushallituksen v. t. ylijohdaja Arvo Manner edellisen vuoden joulukuun 28 p:nä Uudenmaan läänissä, toukokuun 10 ja 11 p:nä Turun ja Porin läänissä, toukokuun 20 p:nä Mikkelin läänissä sekä toukokuun 21 ja 22 p:nä Kuopion läänissä.

Yleisluontoisia tehtäviä. — Göromål av allmän art.

Jakolain edellyttämiä hallinnollisia säännöksiä laatimaan asetetun toimikunnan puheenjohtajana on toiminut pääjohtaja Väinö Ahla ja jäsenenä v. t. ylijohdaja Arvo Manner ja maanmittausinsinööri Sulo Johannes Teittinen. Toimikunnan sihteerinä on toiminut asessori Lauri Anttila.

Opintomatkoja. — Studieresor.

Vuoden kuluessa oli maanmittaushallituksen kartastotöiden osaston nuorempi insinööri Yrjö Kustaa Nissinen valtion myöntämällä apurahalla kuukauden kestäneellä opintomatalla Ruotsissa perehtymässä kaupunkien kauppaloitten ja taajaväkisten yhdyskuntien tarkkamittauksiin.

Julkaisuja. — Publikationer.

Tilastovuoden aikana ei uusia julkaisuja ilmestynyt.

2. Arkisto.

Jakoarkisto. — Skiftesarkivet.

Maanmittaushallituksen jakoarkistoon on vastaanotettu sekä siellä tarkastettu ja rekisteröity karttain ja asiakirjain uudistuksia 2,957 toimituksesta, joiden karttauudistukset käsittivät 4,662 ja asiakirjauudistukset 10,554 arkkiä.

Yksityisten henkilöiden tilauksesta on toimitettu karttain ja asiakirjain jäljennöksiä ja otteita 31 tilaajalle, joilta on

kannettu valtiolle tulevaa leimamaksua 1,880 markkaa ja lunastusta 3,079 markkaa 60 penniä sekä posti- y. m. maksuja 76 markkaa 60 penniä.

Uudistusrekisterin täydentämistä ja uudistamista on vuoden kuluessa jatkettu Kuopion sekä Hämeen läänissä.

Maakirjan täydentäminen on myös tarpeellisen työvoiman puutteessa supistunut uusien maakirjatalojen merkitsemiseen siihen. Sen sijaan ei kameraalisia tilojen siirtoja ole ehditty merkitä maakirjaan.

Vuoden kuluessa on 74 henkilöä maanmittaushallituksen ulkopuolelta tehnyt ja-koarkistossa tutkimuksia.

Maanmittaushallituksen kirjasto on uudestaan järjestetty ja luetteloitu. Kirjastoon on hankittu 42 teosta paitsi aikakauskirjoja ja vuosikertomuksia.

Vuoden aikana saatiin arkistotöihin työtömiä henkisen työn tekijöitä, joita on käytetty karttain paikkaukseen ja lueteloiden uusimiseen.

Historiallinen arkisto. — Historiska arkivet.

Selostettavan vuoden aikana on historialliseen arkistoon liitetty 53 uutta numeroa.

Ulkomaisten karttojen kokoelma — Utländska kartsamlingen.

Ulkomaisten karttojen kokoelmaan, joka selostettavan vuoden alussa käsitti yhteensä 3,587 karttalehteä, on tilastovuoden kuluessa julkaisujen vaihdon kautta saapunut allamainituista maista karttalehtiä seuraavasti:

Alankomaat	76 lehteä.
Belgia	70 »
Englanti (kansainvälinen miljoonakartta)	3 »
Norja	7 »
Ranska	10 »
Ruotsi	22 »
Saksa	14 »
Tanska	53 »

Tshekkoslovakia	24 lehteä.
Viro	2 »
Pohjois-Amerikan Yhdysvallat	62 »

Yhteensä 343 lehteä.

Kokoelma käsitti siis vuoden lopussa yhteensä 3,930 karttalehteä.

3. Geodeettinen toimisto.

Ulkotyöt. — Fältarbeten.

Geodeettisen toimiston kolmiomittaus-työt taloudellisen ja topografisen kartan piakkoin ilmestyvien lehtien ja eräiden pitäjänkarttojen pohjaksi ovat edelleen jatkuneet. Taloudellisen kartan Kuopion, Suonenjoen, Lapuan ja Vehmaan lehtien sekä Kauhavan pitäjän ja Suojärven topografisen karttalehden alueille on suunniteltu uutta kolmioverkkoa. Tähystornien rakennustöitä on tehty Kuopion, Suonenjoen, Rauhon, Vehmaan sekä Jurvan—Korsnäsin taloudellisten karttalehtien ja Käsnelän, Loimolan ja Suojärven topografisten karttalehtien (1 : 100,000) alueilla. Rakennettujen tornien keskimääräinen havaintokorkeus oli Karjalassa noin 24 ja muualla noin 17 m. Puunlatvamerkkejä on rakennettu Kuopion—Suonenjoen ja Jurvan—Korsnäsin taloudellisten karttalehtien ja Kauhavan pitäjän alueilla.

Taloudellisen kartan Pieksämäen, Hauhon ja Seinäjoen karttalehtien sekä Kauhavan pitäjän alueilla havaintotyöt on saatu valmiiksi ja osa Vehmaan lehden havaintoja suoritettu. Lisäksi on topografisen kartoituksen pohjaksi tehty kulmahavaintoja Suojärven seuduilla. Enontekiön pitäjän alueella on tehty laajahko alemman luokan kolmiomittaus kartoitustöiden pohjaksi siellä ja tässä yhteydessä mitattiin 2,736 m pituinen perusviiva Kolarin ja Muonion pitäjien rajaviivan kohdalla.

Retkikunnat ovat työskennelleet ulko-työissä keskimäärin 118 päivää.

Kesän kuluessa on tutkittu 302 uuden kolmiopisteen paikat, rakennettu 56 tornia, 318 pienempää pistemerkkiä (kirkontorneja ja tehtaiden savupiippuja sidemitattu 26 kpl.) ja korjattu ja koroitettu 12 vanhaa tornia. Havaintoja on suoritettu 171 pisteellä, minkä kautta on tullut määrättyksi 1,430 pistettä. Maanmittaushallituksen kolmiopisteiden lukumäärä on nyt yhteensä 4,120.

Sisätyöt. — Byråarbeten.

Toimiston sisätöinä on laskettu Kuusamon—Kainuun ja Ounastunturin kolmiomittaukset valmistavasti sekä taloudellisen kartan Varkauden lehden kolmiomittaus kokonaisuudessaan. Lisäksi on pantu alulle Pieksämäen ja lopetettu Hauhon ja Jyväskylän lehtien kolmioverkkojen laskutyöt. Isokyrön, Kurikan ja Kauhavan sekä Padasjoen pitäjänkarttojen kolmioverkot on myös vuoden kuluessa saatu lasketuiksi.

Kymijoen Vuokselle ulottuvan alemman luokan kolmiomittauksen laskutöitä on kuluvana vuonna jatkettu siten, että meridianikaistaleen 30° käsittämä osa tätä verkkoa nyt on lopullisesti valmis.

Taloudellisen kartan Hartolan lehden trigonometrisen korkeusmittauksen laskutyöt on vuoden kuluessa pantu alulle.

Asemakaavamittaukset. — Stadsplanemätningarna.

Maanmittaushallituksen tilastovuoden aikana suoritetuissa töissä olivat ensi kertaa mukana n. s. asemakaavamittaukset, joiden valvonta ja ohjaus viime kesäkuun 21 päivänä annetun asetuksen mukaan on uskottu maanmittaushallitukselle.

Mainitussa asetuksessa on säädetty, että asemakaavaa, tonttijakoa, asemakaavan takaisia määräyksiä tai rakennussuunnitelmaa ei vahvisteta, ennenkuin maanmittaushallitus on todennut, että mittauksessa, jonka nojalla se on laadittu, on noudatettu asetuksen tarkkuusvaatimuksia ym. säännöksiä. Näin ollen joutuvat kaikki asema-

kaavamittaukset, myös ne, jotka kaupungit tai kauppalat ovat itse laadittaneet, maanmittaushallituksen tarkastettaviksi ja hyväksyttäväksi. Näitä töitä varten on maanmittaushallitukseen saatu yksi ylimääräinen vanhempi insinööri. Hänen tehtävänä on laatia ohjeet asemakaavamittauksien suorittamistavasta, ja on tilastovuoden aikana 13 asemakaavamittaussuunnitelmaa tarkastettu, jota varten tehtiin erityisiä tarkastusmatkoja seitsemälle eri paikkakunnalle. Lausuntoja asemakaava- ja rakennussuunnitelmakartoista on annettu valtioneuvostolle 26 kpl. ja maaherroille 4 kpl. Lähempi selostus asemakaavamittauksista on sivulla ...

Menot. — Utgifter.

Valtion menoarvioon otetusta määrärahasta kartastotöitä varten (11 P. L. II. 6) jaettiin toimiston käytettäväksi Smk. 425,000: — mikä määrä käytettiin seuraavasti:

	Smk.
Geodeettisten retkikuntien johtajien päivärahat ja palkkiot	100,115: —
Matkakulut	46,235: —
Bensiini ja öljy	12,000: —
Tähysmerkkien rakennustarpeet	42,927: —
Apurimiesten palkat	165,375: —
Muut menot	58,348: —
Yhteensä	425,000: —

Toimiston töissä vuoteen 1932 asti apureina käytettyjen sotamiesten sijassa oli kuluneena vuonnakin yksinomaan siviilityömiehiä.

4. Kartografinen toimisto.

Pitäjänpitäjänkartta kaavassa 1 : 20,000
Sockenkartan i skala 1 : 20,000

Aikaisemmin piirrettyjä pitäjänkarttoja on pidetty ajanmukaisessa kunnossa siten, että niille on merkitty uudet maan- ja paikallistiet, rajain muutokset y. m. Uusista

kunnista ja kunnallisista siirroista on pidetty luetteloa ja vastaavat muutokset on merkitty kartoille. Samoin on koottu tietoja uusista ja rakenteilla olevista teistä. Pinta-alain laskemista uusista pitäjänkartoista on edelleen laskettu.

Uusien pitäjänkarttain piirtämistä on edelleen jatkettu osittain toimiston omia yleisiä karttatöitä varten, osittain yleisön, etupäässä kuntien tilauksesta ja ovat seuraavat uudet pitäjänkartat ja karttalehdet valmistuneet:

Kuntain tilaamat: 13 lehteä Kurikan, Isokyrön ja Inkoon kunnista.

Maanmittaushallituksen omia karttatöitä varten piirretyt:

Seuraavia pitäjiä koskevia lehtiä: 20 lehteä Kuhmoisten, Kuoreveden, Isojoen, Juupajoen, Närpiön, Lappfjärdin, Teuvan ja Karijoen kunnista. Piirrettyjen lehtien luku oli 33 ja yhteispinta-ala teki 3,300 km².

Piirrettävinä olivat tilauksesta valmistettavat Kurikan, Isokyrön, Luumäen, Pohjan, Inkoon, Kymin, Padasjoen, Kauhavan ja Rantasalmen pitäjänkartat sekä omia töitä varten piirrettävät Kuhmoisten, Längelmäen, Kuoreveden, Isojoen, Tiukan, Teuvan ja Karijoen kuntain kartat.

Täydennysmittauskarttoja pitäjänkartan korjaamista varten on valmistettu Johanneksen, Viipurin maalaiskunnan, Vahvia-
lan, Joutsenon, Leppävuiran, Koskenpään, Keuruun ja Korpilahden kunnista.

Taloudellinen kartta kaavassa
1 : 100,000. — Ekonomiska
kartan i skala: 1 : 100,000.

Taloudellista karttaa on pidetty ajanmukaisessa kunnossa samalla tavoin kuin pitäjänkartaakin. Uusia lehtiä oli vuoden aikana piirrettävinä 8, nimittäin Siipyy, Kauhajoki, Isojoki, Riihimäki, Hämeenlinna, Kuhmoinen, Hartola ja Sortavala. Tilastovuoden loppuun mennessä on taloudellista karttaa ilmestynyt kaikkiaan 73 lehteä, joista yksi uudessa lehtijakojärjes-

telmässä ja tekee näiden kokonaispinta-ala noin 148,000 km².

Yleiskartta kaavassa 1 : 400,000
— Generalkartan i skala
1 : 400,000.

Yleiskarttaa on uudestaan piirrettynä ja kaiverrettuna ilmestyneet lehdet C 2 ja A 4 sekä lehti C 4 korjattuna uutena painoksena. Lehdet A 5 ja D 5 on osittain uudestaan kaiverrettu. Lehdistä otetaan uudet painokset entisten loputtua. Uuden piirroksen valmistamistaminen lehdestä F 3, jonka painos on loppumaisillaan, on aloitettu.

Petsamon topografinen kartta
kaavassa 1 : 20,000. — Den
topografiska kartan över Pet-
samo i skala 1 : 20,000.

Petsamon taloudellis-topografista karttaa on painosta ilmestynyt lehti Kolosjoki ja piirrettävänä oli lehti Lapinkylä. Petsamon karttaa on tähän mennessä ilmestynyt kaikkiaan 29 lehteä.

Muita karttoja. — Övriga kartor.

Tilastokartoista 1 : 1,000,000 ja 1 : 2,000,000 on otettu uudet painokset, samoin Suomen tiekartan lehdestä N:o 1 ja maanteiden yleiskartasta kaksi uutta painosta.

Täydennysmittaukset pitäjän-
karttaa varten. — Kompletteringsmätningarna för socken-
kartan.

Täydennysmittauksia pitäjänkartaan varten kaavassa 1 : 20,000 on suoritettu taloudellisen kartan lehtiä Viipuri, Jyväskylä, Jämsä, Padasjoki, Korpilahti ja Varkaus vastaavilla alueilla. Kenttätöissä työskennelleet kartografit ja kartoittajat, luvultaan 9, ovat kesätyökauden aikana kaikkiaan kartoittaneet 23,874 ha uusia viljelyksiä, 6,680 kpl. uusia asuintontteja, maanteitä 117 km ja muita teitä 1,236 km. Koko tarkastettu alue käsitti noin 3,790 km² maatiluksia ja tekivät kustannukset 31 markkaa neliökilometriä kohti.

Uudismittaukset. — Nya mätningar.

Enontekiön kunnan etelä-osassa on ennen kartoittamattomalla alueella mitattu noin 400 km²:n suuruinen alue mittakaavassa 1 : 50,000. Mittauksen yhteydessä on kartalle otettu korkeuskäyrät 20 metrin pystyvällein.

Tilaukset. — Rekvisitioner.

Valtion laitoksille, kunnille ja yksityisille henkilöille on kartografisessa toimistossa

suoritettu 157 karttatilausta, joista kannettujen lunastusten määrä näkyy alempana olevasta taulukosta.

Rahoitus. — Finansiering.

Kartografisen toimiston edellämaituissa töissä käyttämä rahamäärä sekä tulot karttain myynnistä ja lunastuksista käyvät selville seuraavasta taulukosta:

Menot:

Täydennysmittauksiin	118,919: 65	
Uudismittauksiin	66,768: 70	
Karttojen painatuksiin	38,077: 60	
Painopaperin ja piirustuspaperien ostoon	50,930: —	
Piirustustarpeisiin ja työvälineisiin	53,200: 15	
Ylimääräisten piirtäjien palkkauksiin	205,475: —	
Sekalaisiin menoihin	5,615: 05	538,986: 35

Tulot:

Yleiskartasta	130,724: 15	
Taloudellisesta kartasta	125,618: 35	
Suomen tiekartasta	110,250: —	
Maanteiden yleiskartasta	48,787: 50	
Muista kartoista	34,857: 45	
Lunastuksina karttatilauksista	77,561: 15	527,798: 60
	Erotus	11,187: 75

Ylläolevassa ei ole otettu huomioon virkamiesten ja piirtäjien vakinaisia palkkauksia, jotka tekivät 834,244 markkaa. Nämä mukaan laskettuina tekivät kartografisen toimiston kokonaismenot 1,373,230 markkaa.

Ilmaiseksi on erinäisille kotimaisille ja vaihtokappaleina ulkomaalaisille laitoksille annettu yleiskartan lehtiä 152 kpl., taloudellisen kartan lehtiä 241 kpl. sekä muita karttajulkaisuja 876 kpl.

5. Topografisen toimiston siviilijaosto.

Kolmiopisteet. — Triangelpunkter.

Topografisen toimiston siviilijaoston topografista kartoitusta varten tilastovuonna

tihentämä kolmioverkko käsittää 460 km² suuruisen alan, jolla viime vuonna määrättyjen 30 apupisteen lisäksi on määrätty 115 uutta apupistettä. Pisteet, joiden merkeinä on puiden latvoihin nostetut 8—12 m pituiset, lautaristikolla varustetut tähtytangot, on teodoliitilla leikattu vähintään kolmelta eri suunnalta. Uudet apupisteet on varustettu erikoisella, vaakasuoralla, noin 2.5 läpimittaisella »pärekolmiolla», jotta ne myöskin näkyisivät lentovalokuvissa, joita tullaan tästä lähtien käyttämään kartoituksen pohjana. Kustannukset näiden apupisteiden määräämisestä, mihin kului 70 päivää, matkoihin käytetty aika, sunnuntait, sekä sää- ja muunlaisten työesteiden aiheuttamat viivytykset mu-

kaanluettuina, nousivat 160 markkaan 30 penniin pistettä kohti.

Topografinen kartoitus kaavassa
1 : 20,000.—Topografisk kart-
läggning i skala 1 : 20,000.

Topografisesti kuluneena kesänä kartoitettu alue käsittää 878.5 km², joista 280 km² Helsingin ja Espoon pitäjissä. Keskimääräinen saavutus on ollut 0.62 km² päivää ja topografiaa kohti, mukaanluettuina matkoihin käytetyt päivät, sunnuntait sekä työesteet sään ja muun takia, joihin käytetty aika nousee 18 prosenttiin koko työ-

hön käytetystä ajasta. Kustannus mitattua neliökilometriä kohti on noussut 347 markkaan.

Kuluneen kesän topografisissa mittauksissa on, kuten vuosina 1933 ja 1934, sotilasapurien asemesta käytetty siviiliapureita. Missä määrin tämä seikka on vaikuttanut kartoitustyön kustannuksiin, ilmenee taulukosta, josta myös käy ilmi apupisteiden ennakkomääräyksen vaikutus tulokseen. Tilasto käsittää 5-vuotiskauden 1930—1935.

Vuosi	Keskimäärin topografiaa kohti									
	Käytetty päiviä					Mitattu ala		Kustannukset		
	%:eissa koko ajasta				Yhteensä	päivää kohti ha	Yhteensä ha	apuri- töistä Smk	yhteensä Smk	hehtaaria kohti Smk
	apu- pisteiden määrää- miseen	kartoi- tukseen	työesteet -							
sään takia			muun takia							
1930	9	59	10	22	142	40	5,725	13,536: —	37,032: 05	6: 48
1931	2	70	8	20	145	48	7,036	12,287: 50	34,669: 30	4: 93
1932	4	70	6	20	143	58	8,302	13,418: 20	34,077: 82	4: 36
1933	3	71	5	21	131	47	6,175	7,132: 60	26,260: 66	4: 25
1934	1	75	3	21	105	47	6,305	6,413: —	22,277: 16	3: 53
1935	10	89	10	32	141	62	8,785	8,870: 40	30,455: 91	3: 47

Karttain piirustus- ja monistus-
työt. — Kartritnings- och re-
produktionsarbeten.

Edellisenä vuonna mitatut 6 topografisen kartan 1 : 20,000 karttalehteä on lopullisesti saatu valmiiksi ja painettu sekä vuoden kuluessa mitattujen 10 lehden puhtaaksi piirustus pantu alulle. Työnlaisina olleista topografikartan 1 : 100,000 lehdistä on lehtiä 6830/60 30° 540/80 Impilahti, 7700/30 30° 540/80 Petsamo ja 7730/64 30° 540/82 Liinahamari—Kalastajasaarento puhtaaksi piirustus loppuunsaatettu ja ensiksi mainittu lehti julkaistu painosta. Lisäksi ovat kaikki maanmittaushallituksen kivipainossa suoritettuja painatustöitä varten tarpeelliset litografoimis- ja retusoimistyöt teetetty toimiston kartografeilla.

6. Topografisen toimiston sotilasaosto.

Tilastovuonna 1935 suoritti Sotilasaosto kolmioimistöitä, monikulmiomittauksia, uudismittausta, täydennysmittausta mitta-kaavassa 1 : 20,000 ja samoin mittakaavassa 1 : 100,000. Töiden yksityiskohtaisempi erittely on seuraava:

Komioimistyöt käsittivät 256 latvamerkin ja 2 havaintotornin rakentamisen sekä 3 havaintotornin korjaamisen kulmahavaintoihin. Rakennustyöhön otti osaa 1 upseeri, 1 insinööriupseeri ja 2 reserviupseeria sekä havaintojen suorittamiseen 1 insinööriupseeri ja 1 reserviupseeri.

Komioitujen alueiden yhteinen laajuus on noin 1,300 km². Työhön käytettiin kaik-

kiaan 241 päivää, joista ulkotöihin 194 päivää (80.5 % työajasta) ja sisätöihin 4.5 päivää (1.9 %). Sääesteet tekivät työajasta vain 0.2 % ja muut työesteet (sunnuntait, juhlapäivät, matkat, tilapäislommat, sairaudet jne.) yhteensä 17.4 % työajasta.

Kustannukset, mihin tässä ja samoin jällempänä on luettu toimitusmiesten palkat, päivärahat, matkakustannukset, merkkitarpeet, apurien palkkiot (aliupseereja ja sotamiehiä) ja työvälaineiden työpaikoilla tapahtuneet korjaus- ja täydennyskustannukset, tekivät yhteensä 68,186 mk. 80 p., joten rakennettua ja havaittua pistettä kohti tulee 266 mk. 35 p.

Ensikertaa kokeiltiin kyseenä olevana työ kautena monikulmiomittauksen käyttämistä tavallisen kolmioimisen asemesta pisteiden määräämiseksi. Kokeilu onnistui yli odotusten (katso majuri O. Martin Suomen Fotogrammetrisen seuran kokouksessa 15. 11. 35 pitämän esitelmän selostusta Maanmittauksen 1 vihkossa 1936, sivut 48—51) ja saavutettu tarkkuus täyttää suuremmatkin vaatimukset, joten menetelmää tullaan edelleenkin käyttämään kolmioimattomilla alueilla.

Monikulmiomittauksen käsittämän alueen laajuus on noin 250 km², ja suoritti työn 1 upseeri ja 1 maanmittaushallituksen insinööri apureineen. Mitatun murtoviivan pituus on kaikkiaan 166.4 km ja määrättyjen pisteiden luku 492. Työhön käytettiin yhteensä 41 päivää, joista ulkotöihin 29 päivää eli 70.7 % työajasta. Sään aiheuttamat työesteet olivat 5.4 % sekä muut työesteet 19.5 % työajasta.

Kustannukset, joihin tässä tapauksessa on otettu mukaan myöskin työssä käytettyjen moottoriajoneuvojen poltto- ja voiteluainemenot arvioituina, tekivät yhteensä 30,090 mk., joten monikuomiomittauksen 1 km. kohti ovat kustannukset 180 mk. 90 p. eli 1 määrättyä pistettä kohti 61 mk. 20 p.

Uudismitatun alueen laajuus käsittää kaikkiaan 357.6 km², mistä suurin osa kartoitettiin mittakaavassa 1 : 20,000 ja eräs pienempi alue mittakaavassa 1 : 10,000. Kartoituksen pohjana oli kaikilla alueilla ilmakuva kartat, joista 100 km² laajuisen alueen ilmakuva kartta oli oikaistu monikulmiomittauksella määrättyjen pisteiden perusteella. Kartoituksen suoritti 2 upseeria ja 2 reserviupseeria, ja käytettiin työn suorittamiseen 338 päivää. Näistä oli ulkötöypäiviä 224 päivää eli 66.2 % ja sisätöypäiviä 1.9 % työajasta. Sääesteet tekivät 13.0 % ja muut esteet 18.9 % koko kenttätöyöajasta.

Kustannukset nousivat yhteensä 60,798 mk. 90 p., mikä kartoitettua neliökilometriä kohti tekee 170 mk. Kustannusten halpuus johtuu kartoitetun alueen luonteesta, sillä suurin osa alueesta on saaristoa, missä siis alueeseen tulee mukaan suuri määrä pelkkää vesialuetta.

Täydennysmittaukset mittakaavassa 1 : 20,000, samoin kuin uudismittauksetkin, suoritettiin ilmakuva karttapohjalla, käyttäen korkeussuhteiden kuvaamisessa apuna entisiä venäläisten karttojen korkeuskäyriä interpoloituina ja maastossa tarkistettuina. Kartoitetun alueen suuruus oli 935.6 km², ja otti kartoittamiseen osaa 4 upseeria ja 7 reserviupseeria. Kun osasta rajavyöhykkeellä olevista alueista ei ollut ilmakuva karttoja, suoritettiin kartoitus niillä uudismittauksen luontoisena, ja rakennettiin siellä sen vuoksi 15 havaintomerkkiä ja mitattiin yhteensä 257.5 km murtoviivaa kartoitustyön pohjaksi.

Työn suorittamiseen käytettiin yhteensä 1,132 päivää, joista ulkotöiden osalle 779 päivää eli 68.8 % (kartoittamisen esityöt 84 päivää eli 7.4 % ja kartoittaminen 695 päivää eli 61.4 %). Sääesteisiin meni työajasta 10.0 % ja muihin esteisiin 21.2 %.

Kustannukset nousivat kaikkiaan 195,736 mk. 20 p., joten 1 km² kartoitus tuli maksamaan 209 mk.

Täydennysmittaus mittakaavassa 1 : 100,000 käsitti 900.0 km², ja käytettiin pohjakarttoina vastaavaan mittakaavaan pienennettyjä ilmakuvakarttoja. Kartoituksen perustaksi mitattiin murtoviivaa yhteensä 533.0 km ja rakennettiin 34 havaintomerkkiä, jotka alueella olevista II luokan pisteistä käsin määrättiin leikkauksilla. Kartoitustyön, samoin kuin murtoviivamittauksen ja havaintomerkkien rakentamisen havaintoineen, suoritti 2 reserviupseeria. Työhön käytettiin kaikkiaan 178 päivää, joista kartoittamisen esitöihin 62.5 päivää eli 35.1 % ja kartoittamiseen 56 päivää eli 31.5 %. Sisätöihin käytettiin 8.8 %, sääesteisiin kului 7.8 % ja muihin esteisiin 16.8 % työajasta.

Kustannukset tekivät 30,798 mk., mikä kartoitettua neliökilometriä kohti on 34 mk. 20 p.

Tilastovuoden kartoituskustannusten jakautumisesta mainittakoon, että kolmiomistöissä ja monikulmiomittauksessa käytettiin palkkoihin ja päivärahoihin 54.9 %, apureiden päivärahoihin 36.7 % ja muihin menoihin 8.4 % kokonaiskustannuksia, olleen vastaavat prosenttiluvut uudismittauksessa 69.1 %, 29.9 % ja 1.0 %, täydennysmittauksessa 1 : 20,000 80.1 %, 18.8 % ja 1.1 % sekä täydennysmittauksessa 1 : 100,000 58.8 %, 40.2 % ja 1.0 %.

Vuoden 1935 talvikautena suoritettiin puhtaaksi piirustus- ym. kesätöiden aiheuttamia tehtäviä.

7. Konevarasto.

Topografisen toimiston konevarastoon on hankittu tilastovuonna 1 peilistereoskooppi, 6 kpl. stereoskooppeja ja kahdet stereoskooppiiset silmälasit. Sitäpaitsi on saatu Suomen ja Neuvostotasavaltojen liiton välisen rajan rajankäyntivaltuuskunnilta 1 90° kulmaprisma, 2 kompassia, 1 mittanauha ja 4 kpl. käsiasteikkoja 1 : 25,000.

Geodeettinen toimisto otti vastaan rajankäyntivaltuuskunnilta tilastovuoden alussa yhden Wild-teodoliitin.

8. Kivipaino.

Henkilökunta. — Personalen.

Maanmittaushallituksen valokopiolaitoksessa ja kivipainossa on pidetty työssä 1 monistusteknikko, 1 monistusteknikon apulainen, 4 käsipainajaa, 2 konepainajaa, 2 alistajaa, 2 vastaanottajaa, 1 kivenhioja, 1 apuhioja ja paperinleikkaaja, 1 käsipainooppilas, 1 juoksupoika ja töiden valvojana 1 faktori.

Töiden ylin johto ja liikkeen taloudenhoito on edelleen ollut uskottuna topografisen toimiston siviilijaoston johtajalle.

Työaika. — Arbetstiden.

Vakinainen työaika on ollut 46 tuntia viikossa, ts. lauantaisin 6 tuntia ja muina arkipäivinä 8 tuntia. Kuukaudeksi on luettu, kuten vastaavanlaisissa yksityisissä liikkeissä, 200 työtuntia, henkilökunnan lainmukainen kesäloma mukaanluettuna.

Suoritettut kivipainotyöt. — Utförda tryckningsarbeten.

Suoritettut monistustyöt käsittävät 890 eri painotuotetta 664,164 kappaleessa. Näistä on monistettu:

käsi painimisessa 586 3,903 kappaleessa,
pikapainimisessa 304 660,261 »

Pikapainimisessa monistetuista painotuotteista on 175 ollut yksivärisiä, keskimäärin 1,036 kappaleen suuruisia painoksia, ja 129 monivärisiä, keskimäärin 3,714 kappaleen suuruisia painoksia.

Tilastovuoden aikana suoritetuista monistustöistä on maksettu maanmittaushallituksen kassaan 872,184 markkaa 25 penniä. Tästä suoritti maanmittaushallitus 50,540: —
valtioneuvoston julkaisuvarasto 106,430: —

muut valtionlaitokset 600,325: 75
 tieteelliset seurat ja kunnallis-
 viranomaiset 60,832: 50
 yksityiset liikkeet ja henkilöt 54,056: —

Myytäväksi tarkoitetun karttavaraston täydentämistä varten on tilastovuoden aikana painettu seuraavat määrät karttoja, joiden raha-arvo on Smk. 143,900.

28,775 kpl. topografikarttoja 1 : 20,000 ja 1 : 50,000.

1,150 kpl. topografikarttoja 1 : 21,000 ja 1 : 42,000.

22,300 kpl. postikorttikarttoja.

Monistusvälineet. — Reproduktionautomaattina.

Tilastovuoden aikana on kivipainon työ- määrärahoilla hankittu 1 »Adler» tangeerausfilmi, 5 kpl. pieniä litografikiviä ja 30 kpl. sinkkilevyjä sekä 1 pikapainokoneen tela, 1 teräsviivoitin, 1 teräskolmio ja 30 kpl. regaalikolmioita.

9. Rahavarainhoito maanmittaus- hallituksessa.

Myönnetyt määrärahat. — Beviljade anslag.

Vuoden vakinaisessa ja lisämenoarviossa myönnettiin maanmittaushallitukselle seuraavat määrärahat (11 Pl II : 1—7, 11 Pl IV : 1—4 sekä 18 Pl XVII : 5):

	Smk.
Palkkauksia vakinaisille ja ylimääräisille viran- ja toimenhaltijoille	13,266,500: —
Tarverahoiksi, painatuskustannuksiin sekä lämmitykseen ja valaistukseen.	765,000: —
Kartastotöihin	1,000,000: —
Matkakustannuksiin	50,000: —
Muita määrärahoja	48,000: —
Kivipainon hoito- ja työ- kustannukset	585,000: —
Kivipainon pääoman kuole- tuksiin ja korkoihin	44,000: —
Yhteensä	15,758,500: —

Erinäisiin tarkoituksiin on asianomaisten ministeriöiden kirjeillä myönnetty seuraavat lisäykset ja määrärahat:

	Smk.
Maanmittaushallituksen matkakustannuksiin (11 Pl II : 2)	15,818: —
Maanmittaushallituksen kartastotöiden osastolle lisätyövoiman palkkaamiseksi ja tarpeellisen kaluston hankkimiseksi (11 Pl II : 6)	30,000: —
Maanmittauskonttorien lämmitykseen ja valaistukseen (11 Pl IV : 4) ..	34,500: —
Viransijaisten palkkaamiseen (11 Pl XXIII : 2) ..	17,000: —
Sellaisten kurssien aikaan- saamiseksi, joilla maanmittausinsinööreille selotetaan soiden viljelyskel- poisuuteen vaikuttavia tekijöitä, 2,500: —; Suo- men maanmittariyhdis- tykselle vuosikokouksensa yhteydessä pidettävien, maanmittausvirkakunnan toimialaa koskevien esi- telmien järjestämistä ja julkaisemista varten 3,000: —; matkaapura- haksi insinööri Yrjö Nissi- sille Ruotsiin tehtävää opintomatkaa varten 6,000: — eli yhteensä (11 Pl XXIII : 3)	11,500: —
Valtakunnanrajanäkynnin jälkitöitä varten (15 Pl II : 1)	450,000: —
Henkisen työn varatyön- tekijöiden palkkaamiseksi (15 Pl III : 2)	207,090: —
Samaan tarkoitukseen (vuo- den 1934 15 Pl III : 1) ..	121,040: —
Asessori Lauri Anttilan palkkaamiseksi jakoase-	

tustoimikunnan sihteerin tehtäviin hänen virkavapautensa aikana (15 Pl II : 3)	10,000: —
Kivipainon henkilökunnan palkkauksiin lisäystä (18 Pl XVII : 1)	51,700: —
Yhteensä	948,648: —
Korvausta virkamiehille vakanssisäästön aikana menetetyistä palkasta (15 Pl II : 4)	61,124: —
Yhteensä	1,009,772: —

Edellisen lisäksi on vakaustoimistolle, joka 6 p:ä heinäkuuta 1928 maanmittaushallinnosta annetulla asetuksella on liitetty maanmittaushallitukseen, mutta jonka toiminnasta on laadittu erillinen vuosikertomus, myönnetty 1935 vuoden vakinaisessa menoarviossa palkkauksiin, tarverahoiksi ja matkakustannuksiin yhteensä (11 Pl III : 1—3)

500,000: —	
sekä vakaustoimistossa suoritettavia vakaustehtäviä ja työvälineiden hankkimista varten yhteensä (11 Pl III : 4—5)	116,000: —
Yhteensä	616,400: —

Maanmittaus- ja verollepanokustannukset. — Revnings- och skattläggningskostnader.

Maanmittauspalkkioasetuksen 28, 30 ja 46 §:ien muuttamisesta 21 p:nä syyskuuta 1928 annetun asetuksen johdosta on valtioneuvosto oikeuttanut maanmittaushallituksen tileissään huomaamaan maanmittausinsinöörien ja kartoittajien palkkio-

matkalaskuista lopullisesti maksettavaksi vahvistetut määrät. Tilastovuonna on tähän tarkoitukseen asianomaisista määrärahoista käytetty ja tilitetty seuraavat määrät:

	Smk.
Valtion maksettavia maanmittauskustannuksia (11 Pl IV : 5)	5,114,963: 55
Takaisin perittävät maanmittarinpalkkiot (11 Pl IV : 6)	15,264,970: 60
Maanmittausinsinöörien palkkioita vuokra-alueiden lunastamistoimituksista (11 Pl IV : 8)	2,356,569: 64
Yhteensä	22,736 503: 79

Lunastukset ja leimavero. — Lösen och stämpelskatt.

Lunastuksia päätöksistä, taloudellisista ja yleiskartoista sekä kartta- ja asiakirjaoitteista ja jäljennöksistä ynnä korvauksia kartastotöistä on tilastovuoden kuluessa kertynyt seuraavasti:

	Smk.
Maanmittaushallituksessa: kanslia- y. m. ja vakaustoimisto	633,198: 55
Maanmittauskonttoreissa:	
Uudenmaan läänin	45,980: 65
Turun ja Porin läänin	79,556: —
Hämeen läänin	56,422: 50
Viipurin »	184,869: —
Mikkelin »	50,321: 20
Kuopion	77,913: —
Vaasan »	100,007: —
Oulun »	116,863: —
Yhteensä	1,345,130: 90

Leimaveroa on kannettu maanmittaushallituksessa 17,045¹⁾ markkaa ja maanmittauskonttoreissa 3,070,547 markkaa eli kaikkiaan 3,087,592 markkaa.

¹⁾ Rahamäärään sisältyy myös vakaustoimistossa kannettu leimavero Smk 2,340: —.

Kivipainon tulot ja menot. —
Sentrykeriets utgifter och in-
komster.

Tulot.

Vuonna 1935 on maksettu maanmittaushallituksen kassaan	872,184: 25	
josta vuoden 1934 aikana suoritetuista töistä	73,120: —	799,064: 25
Suoritetuista painotöistä oli joulukuun 31 päivänä 1935 maksa-		
matta	1,544: —	
Keskeneräisten painatustöiden raha-arvo oli vuoden lopussa	104,430: —	105,974: —
Myytäväksi tarkoitettun karttavaraoston täydentämistä varten		
vuoden 1935 aikana on painettu seuraavat määrät kart-		
toja, vuoden kuluessa myydyt määrät poisluettuina:		
22,300 kpl. postikorttikarttoja à —/90	20,970: —	
1,150 » topografikarttoja à 4/—	4,600: —	
17,825 » » à 6/—	106,950: —	
10,950 » » à 8/—	87,600: —	220,120: —
		<u>Smk. 1,125,158: 25</u>

Menot.

Henkilökunnan palkkaukset	477,649: 70	
Tarveaineet ja työvälineet	125,890: 65	
Sekalaiset menot	31,242: 65	634,783: —
Topografisen toimiston kartografien ja kartanpiirtäjien suo-		
rittamat litografoimis- ja retusoimistyöt: 3,368 työtun-		
tia à 12/—	40,416: —	
Hallintokulut ja konttorimenot: topografisen toimiston siviili-		
jaoston johtajan vuosipalkasta $\frac{4}{12}$ sekä yhden kirjanpi-		
täjän ja yhden konekirjoittajan vuosipalkasta $\frac{1}{12}$	25,632: 60	
Korvaus kivipainon maanmittaushallituksen talossa sijoite-		
tusta huoneistosta: 310 m ² à 60/— ja 90 m ² à 84/—....	26,160: —	92,208: 60
Kuoletukset		11,800: —
Liikepääoman korko		32,200: —
Vuosivoitto		354,166: 65
		<u>Smk. 1,125,158: 25</u>

III. Maanmittauskonttorit.

Muutokset virkamiehistöessä. —
Förändringar bland tjänste-
männen.

Virkoihin nimitettiin:

ensimmäisen palkkausluokan maanmit-
tausinsinööri Thure Iivar Lindberg Kuo-
pion läänin maanmittauskonttorin apulais-
lääninmaanmittausinsinöörin virkaan hel-
mikuun 7 p:nä, toisen palkkausluokan

maanmittausinsinööri Edvard Olsoni Vii-
purin läänin maanmittauskonttorin tar-
kastajan virkaan, ylimääräinen maan-
mittausinsinööri Heikki Felix Pölönen Kuo-
pion läänin maanmittauskonttorin tar-
kastajan virkaan ja ylimääräinen maan-
mittausinsinööri Niilo Antero Virtamo Vaa-
san läänin maanmittauskonttorin tarkas-

tajan virkaan maaliskuun 21 p:nä, maanmittaushallituksen maanjakotoimien osaston vanhempi insinööri Vilho Horttanainen Mikkelin läänin maanmittauskonttorin lääninmaanmittausinsinöörin virkaan huhtikuun 17 p:nä, ylimääräinen maanmittausinsinööri Paavo Mikael Hildén Oulun läänin maanmittauskonttorin arkistonhoitajan virkaan toukokuun 25 p:nä, apulaislääninmaanmittausinsinööri Thure Iivar Lindberg Kuopion läänin maanmittauskonttorin lääninmaanmittausinsinöörin virkaan kesäkuun 27 p:nä, maanmittausinsinööri Karl August Sjöberg Kuopion läänin maanmittauskonttorin arkistonhoitajan virkaan elokuun 26 p:nä, ensimmäisen palkkausluokan maanmittausinsinööri Evert Edvard Lundson Kuopion läänin maanmittauskonttorin apulaislääninmaanmittausinsinöörin virkaan syyskuun 12 p:nä, kolmannen palkkausluokan maanmittausinsinööri Heikki Rafael Ilo Turun ja Porin läänin maanmittauskonttorin apulaislääninmaanmittausinsinöörin virkaan lokakuun 24 p:nä ja arkistonhoitaja Kustaa Albert Raunio Viipurin läänin maanmittauskonttorin tarkastajan virkaan joulukuun 5 p:nä.

Ero myönnettiin:

Mikkelin läänin maanmittauskonttorin lääninmaanmittausinsinöörille Oskar Edvard Kaarrolle tammikuun 4 p:nä saman kuun 16 p:stä lukien, Kuopion läänin maanmittauskonttorin lääninmaanmittausinsinöörille Karl Leonard Rehnille huhtikuun 29 p:nä seuraavan toukokuun 1 p:stä lukien, Turun ja Porin läänin maanmittauskonttorin apulaislääninmaanmittausinsinöörille Paul Anton Ekblomille kesäkuun 12 p:nä saman kuun 30 p:stä lukien, Vaasan läänin maanmittauskonttorin apulaislääninmaanmittausinsinöörille Sylvester Skytälle elokuun 15 p:nä seuraavan syyskuun 18 p:stä lukien, Turun ja Porin läänin maanmittauskonttorin tarkastajalle

Sten Viktor Nilssonille joulukuun 12 p:nä sekä Oulun läänin maanmittauskonttorin apulaislääninmaanmittausinsinöörille Ernst Gustaf Tidströmille joulukuun 12 p:nä saman kuun 25 p:stä lukien.

Kuolivat:

Kuopion läänin maanmittauskonttorin tarkastaja Ernst Hjlamar Roering tammikuun 1 p:nä ja saman maanmittauskonttorin arkistonhoitaja Elis Viktor Raivio kesäkuun 24 p:nä.

Ylimääräisiä virkamiehiä, puhtaaksikirjoittajia ja kartanpiirtäjiä. — Extra tjänstemän, renskriverskor och kartritare.

Kun maanmittauskonttorien vakinaisilla työvoimilla ei ole ehditty suorittaa koko tehtävänä ollutta työmäärää, on niiden lisäksi ollut palkettava sekä ylimääräisiä virkamiehiä että puhtaaksikirjoittajia ja kartanpiirtäjiä toimitusten kasaantumisen ja viipymisen välttämiseksi. Siten ovat ylimääräiset virkamiehet työskennelleet Uudenmaan läänin maanmittauskonttorissa yhteensä 24 kuukautta, Turun ja Porin 46, Hämeen 16, Viipurin 1, Mikkelin 16, Kuopion 16 ja Oulun läänin maanmittauskonttorissa 14 eli yhteensä kaikissa maanmittauskonttoreissa 133 kuukautta. Ylimääräiset puhtaaksikirjoittajat ja kartanpiirtäjät ovat toimineet Uudenmaan läänin maanmittauskonttorissa yhteensä 116 kuukautta, Turun ja Porin 189, Hämeen 104, Viipurin 158, Mikkelin 70, Kuopion 203, Vaasan 256 ja Oulun läänin maanmittauskonttorissa 189 kuukautta eli yhteensä kaikissa maanmittauskonttoreissa 1,285 kuukautta.

Maanmittauskonttorien huoneistot. — Lantmäterikontorens lokaler.

Tilastovuoden aikana valmistui Kuopion läänin maanmittauskonttorin lisärakennus, jonne sijoitettiin arkisto ja jossa sitäpaitsi on piirustussali.

Tarkastuksia maalla. — Granskningar på marken.

Maanmittaustöiden tarkastuksia varten toimituspaikoilla ovat maanmittauskont-

torien virkamiehet kaikissa muissa lääneissä, paitsi Turun ja Porin sekä Viipurin lääneissä, tehneet erikoisia tarkastusmatkoja. Näillä matkoilla on 80 päivänä tarkastettu 56 toimitusinsinöörin töitä, yhteensä 174 toimitusta 53 kunnassa. Turun ja Porin läänissä ei tarkastuksia maalla ole voitu suorittaa siitä syystä, että apulaislääninmaanmittausinsinöörin virka oli koko sen ajan avoinna, jolloin mainittujen tehtävien suorittaminen olisi ollut mahdolli-

nen. Viipurin läänissä taas sanottujen tarkastusten suorittaminen on henkilökunnan vähyden ja monien tehtävien vuoksi täytynyt siirtää seuraavaan vuoteen, jolloin tehtävään on tarkoitettu kiinnittää tavallista suurempi huomio.

Diariot. — Diarierna.

Maanmittauskonttorien diarioissa on tilastovuonna esiintynyt asioita seuraavat määrät:

Diarioissa esiintyvät asiat. — I diarierna förekommande ärenden.

	Kaikkiaan asioita Summa ärenden	Niistä vuoden kuluessa tulleita Därav under året inkomna	S seuraavaan vuoteen siirtyneitä Överförda till följande år
Uudenmaan lääni — Nylands län	3,617	2,185	1,200
Turun ja Porin lääni — Åbo och Björneborgs län	3,560	1,519	388
Hämeen lääni — Tavastehus län	2,969	2,844	204
Viipurin » — Viborgs »	6,783	3,543	2,687
Mikkelin » — S:t Michels »	2,510	2,219	329
Kuopion » — Kuopio »	9,734	7,101	2,170
Vaasan » — Vasa »	5,525	4,917	643
Oulun » — Uleåborgs »	5,723	4,536	573
Yhteensä — Summa	40,421	28,864	8,194
Vuonna 1934 olivat nämä — År 1934 voro dessa	49,336	34,153	11,573
» 1933 » » — 1933 » »	48,224	15,296	15,039
» 1932 » » — 1932 » »	49,228	35,380	12,928
» 1931 » » — 1931 » »	47,596	35,165	13,694
» 1930 » » — 1930 » »	47,604	34,730	12,431
» 1929 » » — 1929 » »	44,138	30,774	12,874
» 1928 » » — 1928 » »	39,930	31,104	13,364
» 1927 » » — 1927 » »	38,016	27,842	8,826
» 1926 » » — 1926 » »	35,113	26,484	10,174

Maarekisteri. — Jordregistret.

Turun ja Porin läänin maanmittauskonttorissa on tilastovuoden kuluessa Yläneen, Merikarvian, Loimaan, Pomarkun, Karjalan, Paraisten, Siikaisten, Parkanon, Luvian ja Säskylän kuntien maarekisterit uudestaan järjestetty ja on niteitten luku tällöin lisääntynyt usealla kappaleella. Samoin on Viipurin läänin maanmittauskonttorissa harvennettu ja järjestetty uudelleen liiaksi täyttyneitä maarekisterinidoksia. Tällöin on Kaukolan, Kuolema-

järven, Miehikkälän, Vehkalahten, Lappeen, Luumäen, Savitaipaleen, Pyhäjärven ja Sakkolan kuntien maarekisterit järjestetty kokonaan uudelleen ja Antrean, Muolaan ja Suojärven kuntain maarekisterit osittain ynnä yksi Viipurin pitäjän maarekisterinidos kirjoitettu kokonaan uudelleen. Hämeen läänin maanmittauskonttorissa on tilastovuoden aikana saatu kaikkien läänin kaupunkien maarekisterit valmiiksi sekä laadittu näihin samoin kuin läänin kaikkiin muihinkin maarekistereihin

ohjeiden mukaiset uudet sisällysluettelot. Kuopion läänin maanmittauskonttorissa on laadittu uudet maarekisterit Kuopion ja Iisalmen kaupungeista sekä Nurmeksen ja Lieksan kauppaloista ynnä lisätty Pomantsin kunnan maarekisteriä yhdellä nidoksella. Oulun läänin maanmittauskonttorissa on uudistettu Haukiputaan, Haapajärven ja Paavolan kuntain maarekisterit ja aloitettu Nivalan ja Ylivieskan kuntien maarekisterien uudistaminen.

Rekisterikartat. — Registerkartorna.

Hämeen läänin maanmittauskonttorissa on tilastovuoden aikana Lahden kaupungin rekisterikartta saatu valmiiksi ja Tampereen kaupungin sekä Riihimäen ja Forsan kauppalaan rekisterikartat ovat olleet valmistelun alaisina. Valkeakosken kauppalaan puhtaaksipiirrettyjen rekisterikarttain lopullinen valmistuminen riippuu vielä eräitten täydennysmittausten suorittamisesta. Kuopion läänin maanmittauskonttorissa ovat Varkauden kauppalaan rekisteri-

kartat tilastovuoden aikana valmistuneet ja Nilsiän taajaväkisen yhdyskynnän kohdalla on vastaavat työt suoritettu kokonaan sekä Lieksan kauppalaan nähden aloitettu. Vaasan läänin maanmittauskonttorissa on rekisterikartat Vaasan kaupunkiin liitettyistä alueista tilastovuoden aikana valmistettu sekä aloitettu samantyyppiset työt Lapuan ja Ilmajoen kuntain kirkkojen ja rautatieasemien ympäristöistä.

Tarkastetut palkkiolaskut. — Granskade arvodesräkningar.

Toimitusinsinöörien palkkiolaskuja on tarkastettu Uudenmaan läänin maanmittauskonttorissa 1,565, Turun ja Porin 2,846, Hämeen 1,347, Viipurin 2,407, Mikkelin 1,312, Kuopion 2,002, Vaasan 2,504 ja Oulun läänin maanmittauskonttorissa 2,447 eli yhteensä kaikissa maanmittauskonttoreissa 16,430.

Tarkastetut toimitukset. — Granskade förrättningar.

Maanmittaustoimituksia on eri lääneissä tarkastettu seuraavat määrät:

Tarkastetut toimitukset. — Granskade förrättningar.

	Uudenmaan läänissä Nylands län	Turun ja Porin läänissä Åbo och Björneborgs län samt Åland	Hämeen läänissä Tavastehus län	Viipurin läänissä Viborgs län	Mikkelin läänissä St. Michels län	Kuopion läänissä Kuopio län	Vaasan läänissä Vasa län	Oulun läänissä Uleåborgs län	Koko maassa Hela landet
Isojakoja, uusjakoja ja vanhemman jaon täydentämisiä — Storskitten, nyskitten och kompletteringar av äldre skiften ..	3	16	17	—	30	—	17	9	92
Halkomisia — Klyvningar	43	224	67	623	105	215	437	321	2,035
Lohkomisia — Styckningar	1,329	2,154	972	2,230	765	1,046	1,423	726	10,645
Vesialueen ja vesijätön jakoja — Skiften av vattenområden och tilländningar ..	11	26	6	24	12	5	6	—	90
Tilusvaihtoja — Ägobyten	24	—	45	12	5	10	36	33	165
Muita toimituksia ¹⁾ — Övriga förrättningar ¹⁾	99	127	42	66	—	16	30	238	618
Yhteensä — Summa	1,509	2,547	1,149	2,955	917	1,292	1,949	1,327	13,645

Virkakirjeet. — Tjänstebreven.

Virkakirjeitä on maanmittauskonttoreista lähetetty seuraavat määrät: Uuden-

maan läänin maanmittauskonttorista 6,146, Turun ja Porin 13,505, Hämeen 4,351, Viipurin 6,714, Mikkelin 4,626, Kuopion

¹⁾ Muun muassa asutustilojen erottamiset valtion metsämailla.

¹⁾ Bland annat utbrytningar av kolonisationslägenheter å statens skogsmarker.

11,147, Vaasan 8,725 ja Oulun läänin maanmittauskonttorista 13,449 eli siis yhteensä kaikista maanmittauskonttoreista 68.663.

Arkistot. — Arkiven

Mikkelin läänin maanmittauskonttorissa on vuonna 1934 tapahtuneen arkistolajennuksen johdosta jatkettu tilastovuoden aikana arkiston järjestelyä ja erikoisluetteloiden täydentämistöitä. Kuopion läänin maanmittauskonttorin virastokennuksen laajennustöitten alkukesällä valmistuttua on sikäläiseen arkistoon saatu

uudet asiakirjat ja karttakaapit, ja on näihin tilastovuoden loppuun mennessä siirretty noin puolet maanmittauskonttorin arkistosta, missä yhteydessä on samalla myöskin laadittu uudet erikoisluettelot Juankosken, Konneveden ja Muuruveden kunnista.

Säilytettäväksi jätetyt kantakartat ja asiakirjat. — Inlämnade konceptkartor och handlingar.

Päätetyistä toimituksista on tilastovuonna maanmittauskonttoreihin jätetty seuraavat määrät kantakarttoja ja lehtiluvut asiakirjoja:

Säilytettäväksi jätettyjen kantakarttojen ja -asiakirjojen lukumäärä. — Antalet i förvar inlämnade konceptkartor och handlingar.

	Karttain luku Antal kartor	Lehtiluku toimitusasiakirjoja ja liitteitä Folier förrättningshandlingar och bilagor
Uudenmaan lääni — Nylands län	1,703	36,924
Turun ja Porin lääni — Åbo och Björneborgs län	2,998	61,607
Hämeen lääni — Tavastehus län	1,349	34,536
Viipurin » — Viborgs »	2,813	66,258
Mikkelin » — St Michels »	1,058	27,429
Kuopion » — Kuopio »	2,300	73,720
Vaasan » — Vasa »	2,318	58,881
Oulun » — Uleåborgs »	2,027	87,597
Yhteensä — Summa	16,566	446,952

IV. Toimitusinsinöörit ja heidän apulaisensa.

Muutokset virkamiehistössä. Toimitusinsinöörit. — Förändringar bland tjänstemännen. Förrätningsingeniörer.

Virkoihin nimitettiin:

ensimmäisen palkkausluokan maanmittausinsinööreiksi maanmittausinsinöörit Karl Kristian Orantie ja Johannes Laitinen toukokuun 23 p:nä, Anders Vilhelm Gustafsson kesäkuun 27 p:nä, Torsten Anders Hirn syyskuun 12 p:nä, Verner Valdemar Rydman lokakuun 24 p:nä sekä Taavi Pärnänen, Aarne Henrik Zinck ja Heikki Leonard Kerola marraskuun 7 p:nä.

toisen palkkausluokan maanmittausinsinööreiksi maanmittausinsinöörit Anton

Waldemar Fromholtz ja Edvard Olsoni helmikuun 7 p:nä, Ernst Valfrid Nordling ja Johannes Oskari Kiehelä maaliskuun 21 p:nä, Reino Rafael Nivala toukokuun 23 p:nä, Lauri Johannes Lang syyskuun 12 p:nä, Veikko Tuomas Ilmari Swan lokakuun 24 p:nä sekä Eino Akseli Rautakorpi ja Akseli Johannes Lavonen marraskuun 7 p:nä; kolmannen palkkausluokan maanmittausinsinööreiksi maanmittausinsinöörit Erkki Edvard Aapola maaliskuun 26 p:nä, Leonard Sakari Sara, Alekski Ruuska, Reino Ritvala, Yrjö Ferdinand Kivisalo, Armas Mauno Erander ja Mauri Einar Heino

huhtikuun 17 p:nä, Oma Aarre Anselmi Louhimo, Paavo Viitanen, Juho Jouko Lagus, Paavo Lehikoinen ja Helmer Albert Vallenius toukokuun 23 p:nä, Vilho Selumiel Airas, Juho Jouko Lagus, Ragnar Perander, Eero Ferdinand Liukko, Erkki Boman, Niilo Antero Virtamo joulukuun 10 p:nä sekä Urho Nikolai Kotiranta. Ilmari Pankakoski (Hällström), Olavi Sakari Avela, Eeli Samuel Lehtinen, Martti Rydberg, Aaro Suokkonen ja Veikko Valio Veijola joulukuun 21 p:nä.

Ylimääräisiksi maanmittausinsinööreiksi määrättiin: maanmittausauskultantit Bertel Frithiof Fagerlund tammikuun 25 p:nä,, Kaarlo Olavi Onsilo helmikuun 1 p:nä Antti Olavi Pitko, Harald Villiam Harras, Aulis Ilta Sirkka Liakka, Aarne Rainer Heimola, Arvid Häkkinen, Oiva Toivo Martti Parikka ja Åke Emil Vuorilahti huhtikuun 16 p:nä, Tauno Ilmari Vilpo, Osmo Oiva Olavi Mankonen ja Paavo Mikael Hildén toukokuun 3 p:nä, Leo Pekari toukokuun 25 p:nä ja Martti Einar Hahlama kesäkuun 28 p:nä.

Ero myönnettiin:

ensimmäisen palkkausluokan maanmittausinsinööreille Aino Armas Alfons Bergerille maaliskuun 21 p:nä saman kuun 25 p:stä lukien, Frans Oskar Immellille toukokuun 23 p:nä kesäkuun 22 p:stä lukien, Johan Emil Isidor Janssonille samana päivänä toukokuun 31 p:stä lukien, Juhani William Ikoselle heinäkuun 25 p:nä, Karl Lorentz Josef Bergmanille samana päivänä seuraavan elokuun 29 p:stä lukien ja Aleksanteri Ahtiaiselle samana päivänä seuraavan elokuun 1 p:stä lukien ja toisen palkkausluokan maanmittausinsinöörille Iivari Villalalle loka-kuun 17 p:nä saman kuun 19 p:stä lukien.

Kuolivat:

ensimmäisen palkkausluokan maanmittausinsinööri Gideon Johannes Törnudd

helmikuun 1 p:nä, toisen palkkausluokan maanmittausinsinööri Karl Arvid Andersson saman kuun 2 p:nä, kolmannen palkkausluokan maanmittausinsinööri Armas Mauno Erander kesäkuun 21 p:nä, kolmannen palkkausluokan maanmittausinsinööri Johan Axel Haglund syyskuun 26 p:nä, kolmannen palkkausluokan maanmittausinsinööri Väinö Henrik Anttila lokakuun 9 p:nä ja ensimmäisen palkkausluokan maanmittausinsinööri Johannes Laitinen marraskuun 5 p:nä.

Maanmittausauskultantit. —
Lantmateriauskultanter.

Maanmittausauskultanteiksi otettiin: maanmittausharjoittelijat Stig Märten Ingo ja Pauli Kustaa Pulkkinen tammikuun 4 p:nä, Kaarlo Vilhelm Piilonen helmikuun 1 p:nä, Viljo Olavi Juhana Åberg helmikuun 8 p:nä, Nils Hemming Harald helmikuun 12 p:nä, Allan Conrad Bergenwall helmikuun 15 p:nä, Toivo August Päivänen helmikuun 21 p:nä, Jaakko Veikko Ollila helmikuun 26 p:nä, Tom Nyholm ja Mikko Eljas Kiviharju maaliskuun 1 p:nä, Reino Henrik Lampi maaliskuun 26 p:nä, Lars Erik Winter huhtikuun 5 p:nä, maanmittausinsinööri August Matheus Ölander huhtikuun 17 p:nä, Jouko Nestor Raunio-mäki toukokuun 4 p:nä, Kalle Juho Antero Korhonen toukokuun 16 p:nä, maanmittausinsinööri Aino Armas Alfons Berger toukokuun 17 p:nä, Arvid Konstantin Wiiala toukokuun 21 p:nä, Tor Gunnar Tikkanen kesäkuun 7 p:nä, Lars Teodor Valdemar Torén heinäkuun 15 p:nä, Osmo Kaarlo Vilhelm Aulanko marraskuun 26 p:nä ja Visa Virkkula joulukuun 21 p:nä.

Kartoittajat. — Kartläggare.

Ero myönnettiin kartoittaja Bruno Vilhelm Juutilaiselle elokuun 30 p:nä.

Maanmittausharjoittelijat. —
Lantmateripraktikanter.

Tilastovuoden kuluessa on maanmittauslaitokseen otettu 22 maanmittausharjoittelijaa.

Asemakaavamittaukset. —
Sidasplanemätningarna.

Asemakaavamittauksia suoritettiin maanmittaushallituksen valvonnan ja ohjauksen

alaisena seuraavilla paikkakunnilla ollen mitattavat alueet laajuudeltaan:

Uudenmaan läänissä:			
Helsingin maalaiskunnassa,		Malmi—Tapanilan taajaväkinen yhdys-	
		kunta	noin 1,270 ha
Porvoon »	»	Pappilanmäen asuntoalue	» 150 »
» »	»	Hamarin lastausalue	» 125 »
Lohjan kunnassa,		Virkkalan tehdasalue	» 750 »
Tuusulan kunnassa,		Järvenpään asuntoalue	» 590 »
Turun ja Porin läänissä:			
Hämeenkyrön kunnassa,		Kyröskosken tehdasalue	» 260 »
Kaarinan kunnassa,		Littoisten tehdas- ja asuntoalue	» 170 »
Huittisten kunnassa,		Lauttakylän asuntoalue	» 300 »
Hämeen läänissä:			
Ylöjärven kunnassa,		Lielahden tehdas- ja asuntoalue	» 550 »
Viipurin läänissä:			
Käkisalmen maalaiskunnassa,		Tenkalahden asuntoalue	» 550 »
Ruokolahden kunnassa,		Kaukopään—Vuoksenniskan tehdas- ja asuntoalue	» 800 »
Kuopion läänissä:			
Kiuruveden kunnassa,		Kiuruveden Kirkonkylä	» 200 »
Vaasan läänissä:			
Kannuksen kunnassa,		Kannuksen asema-alue	» 200 »
Oulun läänissä:			
Kemin kaupunki			» 1,500 »

Edellämainittuja, yhteensä lähes 8,000 hehtaaria käsittäviä mittaustöitä suoritti 14 toimitusinsinööriä apunaan noin 10 auskultantia ja 20 vanhempaa harjoittelijaa. Tilastovuoden aikana valmistui vain yksi mittaustyö, nimittäin Kannuksen asema-alueen mittaust.

Työt. — Arbetena.

Työtilanteesta ja tärkeimmistä toimituksista eri lääneissä tilastovuoden aikana mainittakoon seuraavaa.

Kuten taulukosta sivulla 25 käy selville on tilastovuonna toimeenpantaviksi määrättyjen toimitusten lukumäärä edelliseen vuoteen verrattuna lisääntynyt 708 toimituksella. Lisäys on tapahtunut halkomisten, lohkomisten ja ryhmän »muita toimi-

tuksia» kohdalla. Isojakojen ja verollepanojen, valtion metsämailla suoritettujen toimitusten sekä uusjakojen lukumäärissä on taas edelliseen vuoteen verrattuna tapahtunut jonkin verran vähenemistä.

Tilastovuonna päätettiin 15,146 toimitusta eli 240 toimitusta vähemmän kuin edellisenä vuotena, jolloin niiden luku oli 15,386. Vuoteen 1933 nähden ovat toimitukset lisääntyneet 1,487 kappaleella. Vuoteen 1934 verrattuna on lisääntymistä tapahtunut yleensä muihin toimituslajeihin nähden, paitsi että lohkomisten ja ryhmän »muita toimituksia» kohdalla havaitaan vähäistä alenemista.

Seuraavaan vuoteen päättämättöminä siirtyneiden toimitusten luku on vuosittain jatkuvasti vähentynyt. V. 1932 siirtyi

23,229, v. 1933 21,418 ja v. 1934 17,997 sekä tilastovuonna 15,628 toimitusta seuraavaan vuoteen. Vähentyminen on ollut suurin lohkomisissa sekä valtion metsämailla suoritetuissa toimituksissa.

Tämä kehityssuunta seuraavaan vuoteen päättämättöminä siirtyneiden toimitusten lukumäärässä osoittaa, että toimitukset jatkuvasti on saatu käsitellyiksi entistä suuremmalla joutuisuudella, mihin osittain on vaikuttanut työvoiman lisääntyminen maanmittauslaitoksessa.

Suoritettavina olleisiin tehtäviin nähden oli toimitusinsinöörejä eri lääneissä yleensä riittävät määrät. Työnpuutettakaan ei tilastovuoden aikana ole missään läänissä erikoisemmin ollut havaittavissa. Asema-kaavalainsäädännön mukaiset mittaustoimitukset (kts. ed.) ovat aiheuttaneet huomattavan lisätyömäärän ja siten myös vaatineet runsaasti työvoimia.

Tärkeimmät toimitukset, uusjaot, ovat toistaiseksi pääasiallisesti keskittyneet neljään lääneen, nimittäin Vaasan, Turun ja Porin, Hämeen ja Uudenmaan lääneihin. Tilastovuoden aikana oli Vaasan läänissä vireillä kaikkiaan 77 uusjakoa, joissa oli yhteensä 5,059 osakasta, ollen näiden uusjakojen käsittämät alueet yhteensä 124,897 hehtaaria. Samana vuonna poistettiin läänissä tileistä yhteensä 107 osakasta käsittävät 15 uusjakoa, joiden kokonaispinta-ala käsitti yhteensä 4,775 hehtaaria. Turun ja Porin läänissä oli tilastovuonna vireillä kaikkiaan 60 uusjakoa, joissa oli yhteensä 3,376 osakasta ja oli näiden uusjakojen käsittämä kokonaisala 69,588 hehtaaria. Samana vuonna poistettiin siellä tileistä yhteensä 203 osakasta käsittävät 14 uusjakotoimitusta, joiden käsittämä kokonaisala oli 6,652 hehtaaria. Hämeen läänissä tilastovuonna vireillä olleissa 50 uusjaossa oli yhteensä 3,146 osakasta ja oli näiden toimitusten käsittämä kokonaisala 85,880 hehtaaria. Samana vuonna poistettiin siellä tileistä yhteensä 564 osakasta käsittävät

11 uusjakoa, joiden käsittämä kokonaisala oli 15,486 hehtaaria. Uudenmaan läänissä oli tilastovuoden aikana vireillä yhteensä 1,660 osakasta käsittävät 28 uusjakotoimitusta, joiden käsittämä yhteispinta-ala oli 44,707 hehtaaria. Näistä poistettiin samana vuonna tileistä yhteensä 251 osakasta käsittävät 3 uusjakoa, jotka käsittivät yhteensä 6,049 hehtaarin suuruisen pinta-alan. Muissa lääneissä oli tilastovuoden aikana vireillä yhteensä vain 21 uusjakotoimitusta, joista saman vuoden aikana poistettiin tileistä 4 toimitusta.

Muista tärkeimmistä toimituksista mainittakoon, että Syvärinjärven suuri vesijättömaanjako, Kuopion läänissä, suoritettiin tilastovuoden loppuun mennessä muuten, paitsi että sen lopullinen päättyminen jäi riippumaan erään vähäistä rasite-oikeutta koskevan valituksen ratkaisemisesta. Höytiäisenjärven laajat vejjätömaat saatiin tilastovuoden aikana Juuan kunnan osalta lopullisesti jaetuiksi. Kontiolahden ja Polvijärven kunnissa olevat osat mainituista vesijätöistä, yhteensä noin 11,600 hehtaaria, olivat tilastovuonna jaon alaisina.

Isojako- ja verollepanotyöt Oulun läänin n. k. ruotusopimuspitäjissä, Kemijärvellä, Sallassa (Kuolajärvellä) ja Kuusamossa, edistyivät seuraavasti.

Kemijärven kunnassa saatiin tilastovuoden loppuunmennessä metsätili loppuun suoritetuksi väliaikaisten lohkojen ja toiselta puolelta jakokuntien ja yhteismaan välillä. Tilityksen laajuudesta mainittakoon, että siinä määrättiin noin 4,000,000 tilipuuta leimattaviksi. Edellämämainitun tilityksen laillistumisesta on vuoden lopulla jäänyt riippumaan Joutsjärven, Räisälän, Luusuan, Javaruksen, Kalliosalmen, Ketolan, Juujärven ja Kalkiaisen yhteensä 163 taloa käsittävien jakokuntien valmiitten isojakotoimitusten muodollinen lopettaminen. Sanottujen jakokuntien talot nauttivat viljelystiluksia jo uusien rajojensa

mukaan. Hyypiön 2 taloa käsittävän jakokunnan tilivuonna aloitettu isojako jäi riippumaan ehdotusjaon tekemisestä kartalla, Ylikylän 171 taloa käsittävän jakokunnan isojakotoimitus jäi edelleen riippumaan viljelystasinkojen laskemisesta. Alakylän 529 taloa käsittävän jakokunnan isojaossa on ehdotusjaon tekeminen kartalle edelleenkin jäänyt keskeneräiseksi.

Sallan (Kuolajärven) kunnassa on aikaisemmin päättyneiden isojakojen lisäksi tilivuoden aikana lopetettu Selkälän, Heikkilän, Niemelän, Kurtin, Kuolajärven, Salmijärven, Levusjärven, Pyyniemen, Aatsingin, Tuutijärven, Niskalan, Saijan, Kallungin ja Höynölän yhteensä 282 taloa käsittävien jakokuntien isojakotoimitukset. Tilivuoden lopulla jäivät isajaot riippumaan Jukolan 2 taloa käsittävässä jakokunnassa arvometsän lukemisesta, Aholan 6 taloa käsittävässä jakokunnassa tilipuiden leimaamisesta, Märkäjärven 28 taloa käsittävässä jakokunnassa loppukokouksen pitämisestä, Kursun 56 taloa ja Hirvasvaaran 11 taloa käsittävässä jakokunnassa metsätilien tekemisestä, Liikasenvaaran 14 taloa käsittävässä jakokunnassa välitilien tekemisestä, Vuorijärven 36 taloa käsittävässä jakokunnassa rajojen avaamisesta, Hautajärven 21 taloa käsittävässä jakokunnassa ehdotusjakoriitaisuuksien ratkaisemisesta maanjako-oikeudessa ja Sovajärven 31 taloa käsittävässä jakokunnassa jakorajojen maalle avaamisesta ja pyykittämisestä.

Kuusamon kunnassa saatiin tilastovuoden aikana vanhojen talojen verollepanopäätökset vahvistetuiksi sikäli, että 113 jakokunnan verollepanosta jäi ainoastaan

Kirkonkylän jakokunnan verollepano vahvistamatta. Jaossa vanhoille taloille tulevien ja valtiolle jäävien alueiden välillä on vuoden 1935 kuluessa maalla rajoilla ja rajamerkeillä erotettu kaikki yleisiin teihin tarvittavat alueet. Kartoille on maalla suoritettun tarkastuksen perusteella merkitty kaikki lauttausta varten valtiolle pidettävät monet sadat alueet. Jakokunnille yksityiskäyttöön tulevien alueiden rajat saatiin myös kartoille laskettuiksi ja ryhdyttiin toimenpiteisiin kuivatus-suunnitelmien laatimiseksi jakokunnille tulevilla alueilla. Vuoden lopulla pidettiin kokoukset yhteismetsäpalojen sijoituksen selvittämiseksi ja jäi jako vuoden vaihteessa riippumaan lopullisen taloille sekä yksityiskäyttöön että yhteismetsään tulevien ja valtiolle jäävien alueiden rajojen kartalle laskemisesta.

Vuoden kuluessa virkatoimissa olleiden maanmittausinsinöörien ja heidän virka-apulaistensa lukumäärä ja työt sekä kannetut palkkaukset käyvät selville liitteestä I.

Liitteeseen merkitystä palkkauksesta 22,905,967 markasta, on palkkioasetuksen mukaista palkkiota noin 19.48 miljoonaa markkaa ja muu osa valtiolta tulevaa vakinaista palkkausta. Palkkioasetuksen mukaisista tuloista ei ole vähennetty kulunkeja kirjoitus- ja piirustuspapereista eikä myöskään konttoriapulaisille maksettuja korvauksia. Matkapalkkioita ei ole laskettu tuloksi.

Tilastovuonna päättyneiden toimitusten laatu, lukumäärä, laajuus, kustannukset y. m. nähdään liitteestä II.

Toimitusinsinöörit ja heidän apulaisensa sekä tehdyt työt. — Förrättningsingeniörerna och deras biträden ävensom utförda arbeten.

	Uudenmaan lääni Nylandsk län	Turun ja Porin lääni sekä Åbo o. Björneborgs län samt Åland	Hamnen lääni Tavastehus län	Vihurin lääni Viborgs län	Mikkelin lääni St. Michaels län	Kuopion lääni Kuopio län	Vaasan lääni Vasa län	Oulun lääni Uleåborgs län	Koko maassa Hela landet
Tilastovuonna toimessa olleiden toimitusinsinöörien ja heidän apulaistensa luku oli: — Antal förrättningsingeniörer och deras biträden, som under redogörelseåret varit i verksamhet:									
Vakinaisia ja ylimääräisiä maanmittausinsinöörejä — Ordinarie och extraordinarie lantmäteriingeniörer	15	41	20	29	18	30	31	45	229
Auskultantteja — Auskultanter	6	11	6	12	2	6	18	15	76
Kartoittajia — Kartläggare . . .	5	7	9	7	5	10	4	13	60
Harjoittelijoita — Praktikanter	19	14	24	23	6	23	37	8	154
Kartoittajaoppilaita — Kartläggarelever	1	1	1	6	1	1	4	2	16
Yhteensä — Summa	46	74	60	77	32	70		83	535
Toimitettuja töitä — Utförda arbeten:									
Mitattu: — Avfattats:									
Viljelyksiä — Odlingar ha	2,847	5,631	2,812	4,059	1,818	4,442	5,690	6,147	33,446
Metsämaa — Skogsmark . . . »	5,188	15,554	9,627	15,478	14,929	27,729	32,431	42,638	163,574
Vesialueita — Vattenområde »	992	3,986	—	11	2,572	3,390	50	148	11,149
Yhteensä — Summa	9,027	25,171	12,439	19,548	19,319	35,561	38,171	48,933	208,169
Laskettu alaa — Uträknats ha	12,849	25,964	16,145	35,340	20,757	39,984	44,364	89,840	285,243
Jyvitetty — Graderats »	8,529	27,134	12,313	32,154	30,465	42,398	53,206	67,848	274,047
Jaettu — Skiftats »	6,997	31,760	6,427	19,807	25,893	27,626	59,877	142,418	320,805
Jaettu, osakkaita — Skiftats, intressenter	335	930	272	999	409	603	2,233	1,581	7,362
Lohottu — Styckats ha	7,190	13,516	9,022	16,797	11,299	15,748	19,804	14,493	107,869
Lohottu, osakkaita — Styckats, intressenter	2,046	2,047	1,503	2,406	713	1,182	2,196	1,097	13,190
Asutustiloja muodostettu val- tion metsämailla — Koloni- sationslägenheter bildats å statens skogsmarker ha	—	24	7	10	13	22	54	426	556
Asutustiloja muodostettu val- tion metsämailla, luku — Ko- lonisationslägenheter bildats å statens skogsmarker, antal	—	779	90	225	333	1,082	1,534	43,013	47,056
Järjestelty vuokra-alueita: — Reglerats legoområden:									
viljelysalueita — odlingsom- råden	2	22	9	2	28	62	27	37	189
asuntoalueita — bostadsom- råden	6	81	13	23	14	30	72	18	257
hehtaaria — hektar	25	321	179	38	722	1,162	309	673	3,429
Käyty rajoja — Uppgåtts rår	1,905	2,387	1,566	3,442	1,089	2,828	4,104	8,081	25,402
Rakennettu pyykkejä — Upp- fört rösen kpl. — st.	18,390	18,533	13,161	14,487	4,140	13,658	23,635	32,533	138,537
Toimitusinsinöörien palkkaus, (Smk. ¹⁾ — Förrättningsinge- niörernas avlöning, Fmk ¹⁾	1,869,181	3,165,705	2,004,382	2,750,767	1,409,478	2,636,530	3,940,647	5,129,277	22,905,967

¹⁾ Palkkaukseen sisältyy tässä, samoin kuin vuosien 1919—1935 vuosikertomuksissakin, korvaus palkkioasetuksen mukaan tehdystä työstä ja valtiolta kuukausittain nostettu palkkaus. — I avlöningen ingår här, liksom i årsberättelserna för åren 1919—1934 arvoden för enligt taxa utförda arbeten jämte den från staten månatligen uppburna avlöningen.

	Uudenmaan lääni Nylands län	Turun ja Porin lääni sekä Ahvenanmaa Åbo o. Björneborgs län samt Åland	Hämeen lääni Tavastehus län	Vihurin lääni Viborgs län	Mikkelin lääni St. Michels län	Kuopion lääni Kuopio län	Vasaan lääni Vasa län	Oulun lääni Uleåborgs län	Koko maassa Hela landet
Vuodesta 1934 siirretyistä toimituksista oli:¹⁾—Från år 1934 balanserade lantmåteriförrätningars antal utgjorde:¹⁾									
Isojakoja ja verollepanoja — Storskiften och skattläggningar	1	9	2	—	2	2	1	119	136
Vuokra-alueiden erottamisia ja muita asuttamistoimituksia valtion metsämailla — Avskiljande av legoområden och andra kolonisationsförrättningar å statens skogsmarker	6	186	42	36	180	298	111	1,444	2,303
Uusjakoja — Nyskiften	26	56	45	3	2	4	65	11	212
Halkomisiasia — Klyvningar	78	423	94	1,254	270	576	540	655	3,890
Lohkomisiasia — Styckningar	1,131	2,298	748	2,060	650	1,474	536	821	9,718
Muita toimituksia — Övriga förrättningar	190	320	201	402	117	123	353	136	1,842
Tilastovuonna on toimeenpantavaksi määrätty: — Under redogörelseåret har till verkställighet anbefallts:									
Isojakoja ja verollepanoja — Storskiften och skattläggningar	—	1	1	—	—	—	—	9	11
Vuokra-alueiden erottamisia ja muita asuttamistoimituksia valtion metsämailla — Avskiljande av legoområden och andra kolonisationsförrättningar å statens skogsmarker	—	23	10	9	34	28	61	176	341
Uusjakoja — Nyskiften	2	4	5	—	1	—	12	—	24
Halkomisiasia — Klyvningar	49	152	56	542	126	262	471	337	1,995
Lohkomisiasia — Styckningar	1,051	1,476	1,027	1,762	552	870	1,442	826	9,006
Muita toimituksia — Övriga förrättningar	153	188	183	216	81	107	201	167	1,296
Yhteensä — Summa	2,687	5,136	2,414	6,284	2,015	3,744	3,793	4,701	30,774
Näistä on vuoden kuluessa poistettu osaksi päätyneinä, osaksi perutettuina ja osaksi muista syistä enemmän toimen varaan jättämättöminä: — Av dessa har under året avförts dels som avslutade, dels återkallade och dels av andra orsaker icke på vidare åtgärd beroende:									
Isojakoja ja verollepanoja — Storskiften och skattläggningar	—	3	2	—	—	1	—	9	15
Vuokra-alueiden erottamisia ja muita asuttamistoimituksia valtion metsämailla — Avskiljande av legoområden och andra kolonisationsförrättningar å statens skogsmarker	2	71	16	—	65	212	99	723	1,188
Uusjakoja — Nyskiften	3	14	11	—	1	—	15	3	47
Halkomisiasia — Klyvningar	43	203	71	652	110	245	446	360	2,130

¹⁾ Tilastovuoden lopussa. — ¹⁾ Vid redogörelseårets utgång.

	Uudenmaan lääni Nylands län	Turun ja Porin lääni sekä Ahvenanmaa Åbo o. Björneborgs län samt Åland	Hämeen lääni Tavastehus län	Vihurin lääni Viborgs län	Mikkelin lääni St. Michaels län	Kuopion lääni Kuopio län	Vaasan lääni Vasa län	Oulun lääni Uleåborgs län	Koko maassa Hela landet
Lohkomisia — Styckningar.....	1,329	1,981	976	2,106	604	1,199	1,498	931	10,624
Muita toimituksia — Övriga för- rättningar	132	161	168	194	78	77	178	154	1,142
Yhteensä — Summa	1,509	2,433	1,244	2,952	858	1,734	2,236	2,180	15,146
Siirto vuoteen 1936: Balans till år 1936:									
Isojakoja ja verollepanoja — Stor- skiften och skattläggningar	1	7	1	—	2	1	1	119	132
Vuokra-alueiden erottamisia ja muita asuttamistoimituksia val- tion metsämailla — Avskiljande av legoområden och andra kolo- nisationsförrättningar å statens skogsmarker	4	138	36	45	149	114	73	897	1,456
Uusjakoja — Nyskiften	25	46	39	3	2	4	62	8	189
Halkomisia — Klyvningar	84	372	79	1,144	286	593	565	632	3,755
Lohkomisia — Styckningar	853	1,793	799	1,716	598	1,145	480	716	8,100
Muita toimituksia — Övriga för- rättningar	211	347	216	424	120	153	376	149	1,996
Yhteensä — Summa	1,178	2,703	1,170	3,332	1,157	2,010	1,557	2,521	15,628

Vertaamista varten esitetään seuraava poistettujen ja siirrettyjen maanmittaus-
taulukko, josta nähdään 10 viimeisenä toimitusten luku.
vuonna toimeenpantaviksi määrättyjen,

**Toimeenpantaviksi määrättyjen, poistettujen ja seuraavaan vuoteen siirtyneiden toimitusten luku
10 v. aikana. — Antalet av till utförande anbefallda, avförda och till följande år
överförda förrättningar under 10 års tid.**

	Vuonna 1926 År 1926	Vuonna 1927 År 1927	Vuonna 1928 År 1928	Vuonna 1929 År 1929	Vuonna 1930 År 1930	Vuonna 1931 År 1931	Vuonna 1932 År 1932	Vuonna 1933 År 1933	Vuonna 1934 År 1934	Vuonna 1935 År 1935
Toimeenpantavaksi määrätty: — Till verkställighet anbefallts:										
Isojakoja ja verollepanoja — Stor- skiften och skattläggningar ..	290	357	381	316	611	16	24	22	43	11
Vuokra-alueiden erottamisia ja muita asuttamistoimituksia val- tion metsämailla — Avskiljande av legoområden och andra kolo- nisationsförrättningar å sta- tens skogsmarker	—	—	—	—	²⁾ —	555	486	548	391	341
Uusjakoja — Nyskiften	25	27	25	25	17	19	21	39	44	24
Halkomisia — Klyvningar	1,249	1,390	1,476	1,464	1,435	1,383	1,453	1,736	1,874	1,995
Lohkomisia ja palstatilan erotta- misia ¹⁾ — Styckningar och jord- avsöndringar ¹⁾	9,494	9,425	10,195	10,390	10,694	9,199	9,234	8,439	8,485	9,006
Muita toimituksia — Övriga för- rättningar	520	492	744	959	862	767	877	1,070	1,128	1,296

¹⁾ V. 1927 tammikuun 1 p:n jälkeen ei palstatilan erottamisia ole toimitettu. — Efter den 1 januari 1927 har jordavsöndringar icke verkställts.

²⁾ Ennen v. 1931 mainitaan nämä isojakojen ja verollepanojen joukossa. — Före år 1931 äro de upptagna bland storskiften och skattläggningar.

	Vuonna 1926 År 1926	Vuonna 1927 År 1927	Vuonna 1928 År 1928	Vuonna 1929 År 1929	Vuonna 1930 År 1930	Vuonna 1931 År 1931	Vuonna 1932 År 1932	Vuonna 1933 År 1933	Vuonna 1934 År 1934	Vuonna 1935 År 1935
Poistettu: — Avförda:										
Isojakoja ja verollepanoja — Storskiften och skattläggningar	50	96	104	104	268	24	17	22	11	15
Vuokra-alueiden erottamisia ja muita asuttamistoimituksia valtion metsämailla — Avskiljande av legoområden och andra kolonisationsförrättningar å statens skogsmarker	—	—	—	—	²⁾ —	849	1,082	445	1,056	1,188
Uusjakoja — Nyskiften	39	30	29	28	50	63	31	57	42	47
Halkomisja — Klyvningar	1,316	1,191	1,277	1,404	1,683	1,780	1,741	1,854	1,670	2,130
Lohkomisia ja palstatilan erottamisia ¹⁾ — Styckningar och jordavsöndringar ¹⁾	10,511	10,848	9,077	9,684	13,011	11,436	12,067	10,170	11,450	10,624
Muita toimituksia — Övriga förrättningar	674	661	617	690	825	892	935	1,111	1,157	1,142
Siirto seuraavaan vuoteen: — Balanserade till följande år:										
Isojakoja ja verollepanoja — Storskiften och skattläggningar	1,586	1,848	2,125	2,342	2,686	145	103	103	136	132
Vuokra-alueiden erottamisia ja muita asuttamistoimituksia valtion metsämailla — Avskiljande av legoområden och andra kolonisationsförrättningar å statens skogsmarker	—	—	—	—	²⁾ —	3,311	2,827	2,935	2,274	1,456
Uusjakoja — Nyskiften	305	307	305	300	281	239	229	210	212	189
Halkomisja — Klyvningar	4,672	4,851	5,023	5,055	4,746	4,300	3,957	3,781	3,921	3,755
Lohkomisia ja palstatilan erottamisia ¹⁾ — Styckningar och jordavsöndringar ¹⁾	22,081	20,650	21,900	22,619	20,379	17,111	14,298	12,614	9,712	81,100
Muita toimituksia — Övriga förrättningar	1,720	1,541	1,671	1,940	1,982	1,883	1,815	1,775	1,742	1,996

¹⁾ V. 1927 tammikuun 1 p:n jälkeen ei palstatilan erottamisia ole toimitettu.

²⁾ Ennen v. 1931 mainitaan nämä isojakojen ja verollepanojen joukossa.

¹⁾ Efter den 1 januari 1927 har jordavsöndringar icke verkställts.

²⁾ Före år 1931 äro de upptagna bland storskiften och skattläggningar.

Tuloluokkia. — Inkomstklasser.

suuruuden mukaan sijoittuvat toimitus-
Tilastovuonna saamiensa virkatulojen¹⁾ insinöörit²⁾ eri tuloluokkiin seuraavasti:

Toimitusinsinöörien tulot. — Förrättningsingeniörernas inkomster.

Lääni — Län	Insinöörejä Ingenjörer	Tuloja mk — Inkomster mk										keskimäärin i medeltal
		alle 40,000 under 40,000	40,000 — under 50,000	50,000 — alle 60,000	60,000 — under 70,000	70,000 — alle 80,000	80,000 — under 90,000	90,000 — alle 100,000	100,000 — under 150,000	150,000 — alle 200,000	200,000 eller mera	
Uudenmaan — Nylands Turun ja Porin sekä Ahvenanmaa — bo och Björneborgs samt land	13	—	1	2	1	3	1	—	3	2	—	93,129
Hämeen — Tavastehus Viipurin — Viborgs	35	4	4	4	4	10	4	2	3	—	—	69,050
Mikkelin — St Michels Kuopion — Kuopio ...	19	1	—	—	4	3	1	2	7	—	1	95,787
Vaasan — Vasa	30	4	3	3	4	4	3	2	6	1	—	78,011
Oulun — Uleåborgs	17	3	1	2	4	1	3	—	2	1	—	71,982
Yhteensä — Summa	218	18	19	25	32	35	24	16	37	10	1	—
Keskimäärin koko maasa — I medeltal i hela landet	—	—	—	—	—	—	—	—	—	—	—	79,400

¹⁾ Tuloista ei ole vähennetty kulunkeja piirustus- ja kirjoitustarpeista eikä myöskään konttoriapulaisille, maksettuja korvauksia. Matkapalkkioita ei ole laskettu uloksi.

²⁾ Taulukossa on otettu huomioon ainoastaan niiden toimitusinsinöörien virkatulot, jotka ovat olleet virkatoimissa ainakin pääasiallisimman osan vuotta.

¹⁾ Från inkomsterna har icke avdragits omkostnader för rit- och skrivmaterial ej heller åt kontorsbiträden utbetalade ersättningar. Researvodena ha icke upptagits som inkomst.

²⁾ Tabellen utvisar endast de förrättningsingeniörers tjänsteinkomster, vilka tjänstgjort åtminstone huvudsakligaste delen av året.

Maanjako-oikeudet. — Ägodelningsrätterna.

Maanjako-oikeuksien käsittelyn alaisena on tilastovuonna ollut seuraava määrä maanmittaustoimituksia:

Maanjako-oikeuksissa käsitellyt toimitukset. — Av ägodelningsrätterna handlagda förrättningar.

L ä ä n i — L ä n	Isajakoja, unajakoja ja jaonkäytännöllisiä siirtojen, ryykkien ja komplementtien av äläre sätten	Halkomisia Klyvningar	Lohkomisia Styckningar	Yhteisöns, vesijärven ja vesiuuden jakoja siltien av samfällt mark, tilländningar och vattenområden	Rågångar m. m.	Erillisiä rajankäyntitoimituksia y. m.	Vuokra-alueiden järjesteilyä Regleringar av legoområden	Yhteensä Summa
Uudenmaan — Nylands	2	4	2	11	4	15	38	
Turun ja Porin sekä Ahvenanmaa — Åbo och Björneborgs samt Åland	8	4	2	5	2	2	23	
Hämeen — Tavastehus	9	3	6	3	—	—	31	
Viipurin — Viborgs	1	10	13	6	14	15	59	
Mikkelin — St Michels	2	6	3	3	4	—	18	
Kuopion — Kuopio	1	23	4	2	1	2	33	
Vaasan — Vasa	7	24	19	5	10	—	65	
Oulun — Uleåborgs	—	18	5	4	9	—	36	
Yhteensä — Summa	30	92	54	39	54	34	303	
V. 1934 olivat nämä — År 1934 voro dessa ...	58	102	55	28	68	15	326	
» 1933 » » — » 1933 » » ...	53	78	77	28	45	4	285	
» 1932 » » — » 1932 » » ...	31	74	45	28	37	14	229	
» 1931 » » — » 1931 » » ...	37	78	65	33	32	29	274	
» 1930 » » — » 1930 » » ...	51	82	80	23	33	49	318	
» 1929 » » — » 1929 » » ...	50	77	120	23	27	60	357	
» 1928 » » — » 1928 » » ...	35	97	108	22	35	121	418	
» 1927 » » — » 1927 » » ...	38	88	110	12	23	122	393	
» 1926 » » — » 1926 » » ...	43	59	123	23	18	75	341	

Paitsi edellä mainituissa maanmittaustoimituksissa syntyneitä riitaisuuksia ovat maanjako-oikeudet käsitelleet myöskin vuokralautakuntien päätöksistä aiheutuneita valituksia: Turun ja Porin läänissä sekä Ahvenanmaalla 11, Hämeen läänissä 3, Mikkelin 40, Kuopion 38, Vaasan 16 ja Oulun läänissä 7 vuokra-alueen erottamista koskevassa jutussa eli yhteensä koko maassa 115 jutussa.

Vuonna 1924 käsitelivät maanjako-oikeudet yhteensä 1,649 tälliästä vuokralautakuntien päätöksistä aiheutunutta juttua, v. 1925 1,322, v. 1926 616, v. 1927

518, v. 1928 710, v. 1929 314, v. 1930 298, v. 1931 167, v. 1932 147 ja v. 1933 121 ja v. 1934 132 juttua.

Siirtokustannukset. — Uflyttningskostnader.

Talonsiirtojen edistämiseksi suoritettavina apurahoina ja etumaksuina, jotka asetuksen nojalla toukokuun 20 p:ltä 1919 saadaan yleisistä varoista maksaa asianomaisille tilanomistajille, ovat maaherrat maanmittaushallitukselle tulleiden ilmoitusten mukaan tilastovuonna määränneet maksettaviksi seuraavat rahaerät:

Maksettaviksi määrätty siirtokustannukset. — Utanordnade utflyttningskostnader.

	Apurahoina Understöd		Etumaksuina Förskott	
	Mk	p:iä p:i	Mk	p:iä p:i
Uudenmaan lääni — Nylands län	2,300	—	1,539,187	15
Turun ja Porin lääni — Åbo och Björneborgs län	3,900	—	300,044	65
Ahvenanmaan maakunta — Landskapet Åland	—	—	—	—
Hämeen lääni — Tavastehus län	13,750	—	1,562,896	—
Viipurin » — Viborgs »	1,500	—	60,980	10
Mikkelin » — S:t Michels »	2,000	—	105,027	—
Kuopion » — Kuopio »	1,500	—	81,924	50
Vaasan » — Vasa »	28,600	—	762,133	—
Oulun » — Uleåborgs »	1,000	—	242,093	45
Yhteensä — Summa	54,550	—	4,654,285	85
Vuonna 1934 olivat nämä — År 1934 voro dessa	46,700	—	6,054,484	70
» 1933 » » — » 1933 » »	67,720	85	6,738,950	57
» 1932 » » — » 1932 » »	64,272	45	6,042,954	95
» 1931 » » — » 1931 » »	59,650	—	6,622,223	05
» 1930 » » — » 1930 » »	50,645	04	5,743,835	20
» 1929 » » — » 1929 » »	37,950	—	2,837,754	54
» 1928 » » — » 1928 » »	224,744	73	3,349,567	38
» 1927 » » — » 1927 » »	48,381	22	4,005,908	94
» 1926 » » — » 1926 » »	35,175	—	3,062,067	84

Edellämainittujen apurahojen lisäksi on toavustuksilla vuoden 1935 kuluessa seuvaltio osallistunut siirtokustannuksiin siirraavasti:

Turun ja Porin läänissä — I Åbo och Björneborgs län	38,441: —
Hämeen läänissä — I Tavastehus län	92,209: 30
Viipurin » — I Viborgs »	5,369: 20
Vaasan » — I Vasa »	14,260: —
Oulun » — I Uleåborgs »	16,554: 45

Koko maassa — I hela landet 166,833: 95

Vuonna 1934 olivat nämä — År 1934 voro dessa 1,142,674: 25

Vuokra-alueiden lunastamisesta tilastovuonna aiheutuneista, valtion suorittamista rakennusten siirtokustannuksista, näiden siirtokustannusten ennakkomaksuista ja vuokramiehille eräissä tapauksissa myönnetystä siirtoapurahoista on maanmittaushallitus pyynnöstään saanut maaherroilta luettelot, joiden mukaan sanottujen menojen yhteissummat olivat eri lääneissä:

Vuokra-alueiden lunastamisesta aiheutuneet siirtokustannukset. — Av legoområdens inlösen föranledda utflyttningskostnader.

Uudenmaan lääni — Nylands län	—
Turun ja Porin lääni — Åbo och Björneborgs län	12,964: 50
Ahvenanmaan maakunta — Landskapet Åland	—
Hämeen lääni — Tavastehus län	18,940: —
Viipurin » — Viborgs »	39,165: 45
Mikkelin » — S:t Michels »	—
Kuopion » — Kuopio »	11,366: 25
Vaasan » — Vasa »	16,315: —
Oulun » — Uleåborgs »	27,391: 25

Yhteensä — Summa 126,142: 45

Vuonna 1934 olivat nämä — År 1934 voro dessa	277,570: 90
» 1933 » » — » 1933 » »	397,641: 45
» 1932 » » — » 1932 » »	762,131: 85
» 1931 » » — » 1931 » »	1,004,785: 98
» 1930 » » — » 1930 » »	1,516,465: 09
» 1919 » » — » 1929 » »	1,232,427: 60
» 1928 » » — » 1928 » »	991,630: 98
» 1927 » » — » 1927 » »	1,321,153: 68
» 1926 » » — » 1926 » »	1,301,181: 47

V. Erikoistilastoa.

Vuokra-alueita muodostettu itsenäisiksi tiloiksi. — Legoområden avskiltts till självständiga lägenheter.

Kuten aikaisemmin vuosilta 1922—1934 on maanmittaushallituksen kehoituksesta maanmittauskonttoreissa toimitusinsinöörin antamien ilmoitusten perusteella laadittu tilastovuonnakin luettelot niiden vuokra-alueiden luvusta, jotka on muodostettu itsenäisiksi tiloiksi vuokra-alueiden lunastamisesta annetun lain voimaan astumisesta alkaen tilastovuoden loppuun. Ilmoituksia antaessaan oli toimitusinsinöörin otettava huomioon, paitsi täydellisesti päätyneet toimitukset, myöskin sellaiset, joista ennen tilastovuoden loppua oli annettu lopullinen valitusosoitus ja joista

tiettävästi ei oltu valitettu, jota vastoin tiedot toimituksista, jotka riippuivat tuomioistuinten päätöksistä tai joista tultaisiin valittamaan taikka joissa paikalla suoritettavat tehtävät olivat keskeneräiset, oli jätettävä luettelosta pois. Maanmittauskonttorien kunnittain ja läänittäin laatimien luetteloiden nojalla on maanmittaushallituksessa sitten valmistettu yhdistelmä, josta tilanne vuokra-alueiden itsenäistytämiseen nähden koko maassa tilastovuoden loppuun mennessä käy kunnittain ilmi.

Seuraavasta taulukosta nähdään, kuinka paljon itsenäisiä tiloja vuokra-alueista on eri lääneissä muodostettu vuosien 1934 ja 1935 loppuun mennessä.

Itsenäisiksi tiloiksi erotettujen vuokra-alueiden lukumäärä. — Antalet till självständiga lägenheter avskilda legoområden.

L ä ä n i — L ä n	Vuokra-alueita erotettu itsenäisiksi tiloiksi Legoområden avskiltts till självständiga lägenheter						
	kaikkiaan vuoden 1934 loppuun inalles intill 1934 Års utgång		vuoden 1935 kuluessa under år 1934		kaikkiaan vuoden 1935 loppuun inalles intill 1935 års utgång		
	Torpia ja lampuotiloja Torp och land- bolägenheter	Torppia ja Bäckstugu- områden	Mäktupa- alueita	Torpia ja lampuotiloja Torp och land- bolägenheter	Torppia ja lampuotiloja Torp och land- bolägenheter	Mäktupa- alueita Bäckstugu- områden	Mäktupa- alueita Bäckstugu- områden
Uudenmaan — Nylands	4,015	6,198	5	10	4,020	6,208	10,228
Turun ja Porin — Åbo och Björneborgs	14,008	17,776	46	97	14,054	17,873	31,927
Ahvenanmaan maakunta — Landskapet Åland	76	745	1	11	77	756	833
Hämeen — Tavastehus	9,294	9,670	9	15	9,303	9,685	18,988
Viipurin — Viborgs	1,604	4,191	4	30	1,608	4,221	5,829
Mikkelin — S:t Michels	5,133	1,322	50	19	5,183	1,341	6,524
Kuopion — Kuopio	10,232	1,991	156	39	10,388	2,030	12,418
Vaasan — Vasa	12,171	8,341	37	57	12,208	8,398	20,606
Oulun — Uleåborgs	7,882	2,971	504	36	8,386	3,007	11,393
Yhteensä — Summa	64,415	53,205	812	314	65,227	53,519	118,746

Seuraava taulukko osoittaa tilastovuoden 1935 tilat erotettujen vuokra-alueiden lajiteltuina sen mu-
loppuun mennessä itsenäisiksi tiloiksi ero- kaan, minkä lain nojalla ne on lunastettu:

Eri lakien nojalla erotettujen vuokra-alueiden lukumäärä. — Antalet enligt särskilda lagar avskilda legoområden.

L ä ä n i — L ä n	Vuokra-alueita erotettu itsenäisiksi tiloiksi Legoområden avskilts till självständiga lägenheter									
	yksityisestä maasta från enskild jord		kirkollisista ja valtion virka- taloista från eckle- siastika och sta- tens boställen		valtion metsä- maista från statens skogsmarker		kalasus- torppia flaktorp	yhteensä summa		
	lägenheter	asunto- tiloja postads- lägenheter	lägenheter	viljelys- tiloja odlings- lägenheter	lägenheter	asunto- tiloja postads- lägenheter		viljelys- tiloja odlings- lägenheter	lägenheter	viljelys- tiloja odlings- lägenheter
Uudenmaan — Nylands	3,522	5,713	351	467	4	28	143	4,020	6,208	
Turun ja Porin — Åbo och Björneborgs	12,583	16,721	1,083	1,067	280	85	108	14,054	17,873	
Ahvenanmaan maakunta — Landskapet										
Åland	45	706	32	50	—	—	—	77	756	
Hämeen — Tavastehus	8,176	9,034	782	630	345	21	—	9,303	9,685	
Viipurin — Viborgs	1,246	3,972	323	246	38	3	1	1,608	4,221	
Mikkelin — St Michels	4,511	1,128	616	212	56	1	—	5,183	1,341	
Kuopion — Kuopio	9,706	1,801	431	191	251	38	—	10,388	2,030	
Vaasan — Vasa	10,067	7,798	1,318	544	823	56	—	12,208	8,398	
Oulun — Uleåborgs	5,119	2,602	275	142	2,992	263	—	8,386	3,007	
Yhteensä — Summa	54,976	49,475	5,211	3,549	4,789	495	252	65,227	53,519	

Tilojen luku suuruusluokittain vuoden 1935 lopussa. — Lägenheternas antal enligt storleksklasser vid utgången av år 1935.

Vuonna 1931 maanmittaushallituksen toimesta ilmestynyt julkaisu »Osittamistilasto» sisältää muun muassa tiedot vuoden 1924 lopussa olleiden tilojen luvusta eri suuruusluokkiin ryhmitettyinä kunnittain sekä myös taulukon vuoden 1928 lopussa olleiden tilojen luvusta läänittäin. Koska sanotunlaisen tilaston saattaminen nykyoloja vastaavaksi on näyttänyt tarpeen vaatimalta on maanmittaushallituk-

nessa maanmittauskonttoreissa kootun aineiston perusteella laadittu uusi, tilanetta vuoden 1935 lopussa osoittava tilasto. Sitäpaitsi tehdään maanmittauskonttoreissa tämän tilaston ajantasalla pitämistä varten vuoden 1936 alusta lukien tilastot eri kuntien tilaryhmissä ja tilaluvuissa vuosittain tapahtuneista muutoksista.

Sivulla 52 oleva taulukko osoittaa vuoden 1935 lopussa olemassa olleiden tilojen luvut läänittäin eri suuruusluokkiin ryhmitettyinä.

Helsingissä, maanmittaushallituksessa marraskuun 30 p:nä 1936.

Väinö Ahla.

Onni Pyhälähti.
v. t.

Résumé.

I. Lantmäterikåren i dess helhet.

Antalet tjänstemän och befattningshavare i lantmäteristyrelsen, lantmäterikontoren och lantmäterikåren utgjorde vid redogörelseårets utgång inalles 727, varav 48 voro tjänstemän i lantmäteristyrelsen, 40 i lantmäterikontoren, 222 förrättningsingenjörer, 70 lantmäteriauskultanter, 58 ordinarie och extraordinarie kartläggare, 157 lantmäteripraktikanter och kartläggarelever samt 33 ordinarie befattningshavare i lantmäteristyrelsen och 99 i lantmäterikontoren.

II. Lantmäteristyrelsen.

Lantmäteristyrelsen har under redogörelseåret handlagt 5,505 ärenden, varav 5,448 under året slutbehandlades och 57 överfördes till följande år. Dessa ärenden gävo anledning till inalles 6,362 skrivelser. Föreståndaren för topografiska byråns civila sektion har expedierat inalles 520 skrivelser, vilka icke ingå i förenämnda antal. Å lantmäteristyrelsens avdelning för skiftesverket ha 136 och å avdelningen för kartverksarbeten 3 plena ägt rum, varvid handlagts inalles 1,413 ärenden.

Då lantmäteriarbetena ökats har lantmäteristyrelsen utöver den ordinarie personalen nödgats anlita extra arbetskrafter. De extra kartritarna och renskrivarna ha under redogörelseåret tjänstgjort i lantmäteristyrelsen under sammanlagt 130 månader.

Med medel anslagna för vetenskaplig undersökning av skiftesverksamheten och

lantmäteriet har under redogörelseåret verkställt undersökningar rörande ägo-slag, gradering, odlingslikvider, uppgörande av stornät vid stadsplanemätningar, fördelning av utflyttningskostnader, vid granskning av förrättningar iakttaga bristfälligheter och möjligheterna att åvåga-bringa nyskiften i trakterna på Karelska näset.

Lantmäteristyrelsens arkiv har emottagit renovationer av kartor och handlingar hörande till 2,957 skilda lantmäteriförrättningar. Kartrenovationerna omfatta 4,662 blad och renovationerna av handlingar 10,554 blad.

Geodetiska byrån har utfört rekognosceringar av triangelnät på områden motsvarande bladen Kuopio, Suonenjoki, Lapua och Vehmaa av den ekonomiska kartan samt i trakterna av Kauhava och Suojärvi socknar. Signaler uppfördes på områden svarande mot bladen Kuopio, Suonenjoki, Hauho, Vehmaa och Jurva—Korsnäs av den ekonomiska samt bladen Käsnäselkä—Loimola och Suojärvi av den topografiska kartan.

Under år 1935 har allt som allt bestämts 430 nya triangelpunkter, varjämte rekognoscerats 302 triangelpunkter samt uppförts 56 torn och 318 mindre signaler. Observationer utfördes på inalles 171 punkter.

Av under vintern utförda byråarbeten må nämnas utjämningsräkningarna för triangelnäten i Kuusamo—Kainuu och i trakten av Ounastunturi samt för bladet Varkaus av den ekonomiska kartan.

Vid byrån anställdes under årets lopp en ny ingenjör med uppgift att övervaka och granska stadsplanemätningarna i städer, köpingar och samhällen med sammanträngd befolkning.

Kartografiska byrån har under redogörelseåret av sockenkartan i skala 1 : 20,000 fullbordat 33 nya blad, omfattande sammanlagt 3,300 km² fördelade på 11 skilda kommuner. Dessutom voro 17 andra blad av sockenkartan under arbete.

Av den ekonomiska kartan i skala 1 : 100,000 voro 8 blad under arbete. Vid årets utgång omfattade den ekonomiska kartan 73 utgivna blad, representerande en samlad areal av 148,000 km².

Av generalkartan i skala 1 : 400,000 ha utkommit bladen C 2 och A 4 som nya gravyrer samt bladet C 4 i ny korrigerad upplaga. Bladen A 5 och D 5 ha till en del nygraverats. Uppritandet av bladet F 3 har påbörjats.

Av den topografiska kartan över Petsamo har utgivits ett nytt blad, varjämte knnu ett blad var under arbete. Av denna åarta äro inalles 29 blad utgivna.

Under årets lopp har vidare utgivits nya upplagor av de statistiska kartorna 1 : 1,000,000 och 1 : 2,000,000 samt av vägkartans blad N:o 1.

Kompletterings- och revisionsmätningarna för sockenkartan ha fortgått på områden motsvarande bladen Viipuri, Jyväskylä, Jämsä, Padasjoki, Korpilahti och Varkaus av den ekonomiska kartan. I arbetet deltog 9 kartläggare, vilka därvid kartlade allt som allt 23,874 ha odlingar, 1,353 km vägar och 6,680 bostadstomter. Det granskade områdets totalareal är 3,790 km² landägor. Kostnaden per granskad km² uppgick till 31 mk.

Topografiska byråns civila sektion har i och för den topografiska kartläggningen trigonometriskt bestämt 115 hjälpunkter å ett 460 km² stort område. Kostnaden för detta arbete, vartill åtgått 70 dagar,

steg, medräknat dagtraktamenten m. m., till 160 mk 30 pi per punkt.

Det av civila sektionen topografiskt i skalan 1 : 20,000 kartlagda området omfattar 878.5 km². Kostnaden härför uppgår i medeltal till 347 mk per km².

Renritningen av de under föregående år mätta 6 mätbordsbladen av den topografiska kartan 1 : 20,000 har slutförts och bladen reproducerats i 4-färgstryck samt renritningen av de under året mätta bladen påbörjats. Av topografiska kartan 1 : 100,000 har 3 kartblad renritats och av dem ett reduplicerats i 5-färgstryck. Därjämte ha alla å lantmäteristyrelsens stentryckeri erforderliga litograferings- och retuscheringsarbeten utförts av byråns kartografer.

Topografiska byråns militära sektion uppförde i samband med trianguleringsarbetet 256 toppsignaler och 2 observationstorn. De triangulerade områdenas sammanlagda areal var 1,300 km². Kostnaderna för signalbygget och observationerna stego till sammanlagt 266 mk 25 p. per punkt. Under redogörelseåret anställdes de första försöken med polygonmätning i st. f. triangelmätning för punktbestämningar. Polygonmätningen utfördes på ett område omfattande 250 km², polygontågets längd var 166 km och punkternas antal 492. Kostnaderna stego till 180 mk 80 p. per km² eller 61 mk 20 p. per punkt. Kartläggningar på underlag av flygbilder ha i skalorna 1 : 20,000 och 1 : 10,000 utförts på en areal av 358 km². Kostnaden per kartlagd kvadratkilometer var 170 mk. Att kostnaden blivit så låg beror på arten av det kartlagda området, varav största delen bestod av vattenområden och skärgård. Vid kompletteringsmätningarna i skalorna 1 : 20,000 och 1 : 100,000 kommo likaså fotokartor till användning. Kostnaderna stego i förra fallet till 209 mk och i det senare till 34 mk 20 p. per km². I samband med den senare kartläggningen

uppmättes 533 km polygontåg och uppfördes 34 signaler.

Under vinterns lopp renritades resultaten av dessa arbeten.

Vid *lantmäteristyrelsens stentryckeri* har varit anställda 17 personer. För tryckningsarbetena och försålda kartor har inlutit inalles 799,064 mk 25 p. Värdet av under året tryckta osålda kartor uppgår till 220,120 mk. Obetalda och halvfärdiga tryckningsarbeten funnos till ett värde av 105,974 mk. Då utgifterna stego till 770,991 mk 60 p., steg årsvinsten av tryckerirörelsen till 354,166 mk 65 p. Arbetena omfattade 890 skilda tryckalster, vilkas upplagor uppgingo till sammanlagt 664,164 exemplar.

I årets statsförslag hade till lantmäteristyrelsens förfogande upptagits 15,758,500 mk och under årets lopp beviljades i form av tillägg och särskilda anslag 1,009,772 mk, varav 778,130 mk för avlöning av intellektuellt arbete utförande arbetslösa. Av dessa belopp voro 13,344,624 mk anslagna till avlöningar och 1,659,000 till kartverksarbeten, i vilket sistnämnda belopp ingår jämväl stentryckeriets underhålls- och arbetskostnader.

Dessutom beviljades den lantmäteristyrelsen underlydande justeringsbyrån 616,400 mk. Förrättningsingenjörernas slutligt fastställda arvodesräkningar uppgingo under redogörelseåret till 22,736,504 mk.

I lösen för av lantmäteristyrelsen eller lantmäterikontoren avgivna resolutioner, kartutdrag och kopior har uppburits 1,345,131 mk, däri ej ingår stämpelskatten, vars belopp var 3,087,592 mk.

III. Lantmäterikontoren.

Enär lantmäteriarbetena ökats ha lantmäterikontoren utöver den ordinarie personalen nödgats anlita extra arbetskrafter.

De extra tjänstemännen ha under redogörelseåret tjänstgjort i lantmäterikontoren under sammanlagt 133 månader och de extra kartritarna och renskrivarna 1,285 månader. För granskning av lantmäteriarbeten på marken ha lantmäterikontorens tjänstemän företagit särskilda inspektionsresor, varvid under 80 dagar granskats 56 förrättningsingenjörers arbeten, sammanlagt 174 förrättningar i 53 kommuner. Enligt lantmäterikontorens diarier voro 40,421 ärenden beroende på åtgärd, av vilka 28,864 inkommit under redogörelseåret. Till följande år överfördes såsom oavgjorda 8,194 ärenden. Nya jordregister utarbetades för 2 städer och 2 köpingar, varjämte eget jordregister utarbetades för 3 kommuner samt ordregistren för 24 landskommuner utvidgades och omordnades. Under årets lopp granskades 13,645 lantmäteriförrättningar och 16,430 arvodesräkningar. Totalantalet från länslantmäterikontoren avsända tjänstebrev var 68,663. Förrättningsingenjörerna ha under redogörelseåret till lantmäterikontoren i förvar inlämnat 16,566 konceptkartor och 446,952 folier koncepthandlingar jämte bilagor.

IV. Förrättningsingenjörerna och deras biträden.

I sammanhang med ägodelnings m. fl. förrättningar (se bilaga I) har under redogörelseåret avfattats 208,169 ha landägor, varav 33,446 ha odlingar och 163,574 ha skogsmark, samt 11,149 ha vattenområden, ävensom uträknats arealen av 285,243 ha, graderats 274,047 ha, skiftats 320,805 ha mellan 7,362 delägare, styckats 107,869 ha åt 13,190 intressenter, avskilt från statens skogsmarker 47,056 ha till 556 kolonisationslägenheter, reglerats 3,429 ha legoområden, varav 189 voro odlings- och 257 bostadslägenheter, samt uppgåtts 25,402 km rår och byggts 138,537 rårösen.

Den 21 juni 1935 utkom en förordning rörande stadsplanemätningar, däri stadgas att stadsplanemätningar skola utföras av lantmäteristyrelsen underlydande lantmäteringeniörer. Städerna och köpingarna ha likväl rätt att för utförande av dessa mätningar på sina egna områden anlita egen yrkesutbildad personal. Alla mättingsförrättningar skola granskas av lantmäteristyrelsen, innan stadsplanerna, vilka uppgöras på grund av dem, stadfästas. För dessa arbetsuppgifter har i lantmäteristyrelsen en ny tjänst inrättats. För dessa lantmäteringeniörerna åliggande mätningar har lantmäteristyrelsen, särskilt för varje förrättning, givit instruktioner och granskat arbetsprogrammet. Under redogörelseåret har granskats 13 st. sådana arbetsprogram. Dessutom har rörande stadsplankartor och kartor för uppgörande av byggnadsplan avgivits till statsrådet 26 och till landshövdingarna 4 utlåtanden. Den sammanlagda arealen av alla de områden i hela landet, där lantmäterimyndigheterna åliggande stadsplanemätningar under redogörelseåret bedrivits, var c:a 8,000 ha. I dessa arbeten deltog 14 lantmäteringeniörer med 10 lantmäteriauskultanter och 20 lantmäteripraktikanter som biträden. Med säkerhet kan sägas, att stadsplanemätningarna för många år framåt komma att giva arbete åt en betydande del av lantmätarkåren, ty förutom landsbygdens bosättningscentra, till ett uppskattat antal av 200, finnes det rätt många städer och köpingar, vilkas områden under de närmast följande åren måste ommätas, emedan deras nuvarande mätningar äro föråldrade och ej mera uppfylla nutida krav på noggrannhet.

Förrättningsingeniörernas och deras biträdens avlöning uppgick till 22,905,967

Helsingfors, å lantmäteristyrelsen den 30 november 1936.

Väinö Ahla.

mark, varav ungefär 19.48 miljoner utgjorde arvode enligt taxa och återstoden dem av staten tillkommande ordinarie avlöningar. Förrättningsingeniörernas årsinkomster ha under redogörelseåret uppgått i medeltal till 79,400 mark per man. Från dessa inkomster äro utgifterna för rit- och skrivmaterial samt för avlöning av kontorsbiträden icke avdragna. Resekostnaden är icke beräknad såsom inkomst. Vid beräkandet av förrättningsingeniörernas medelinkomster ha observerats endast de förrättningsingeniörers inkomster, vilka varit i tjänsteutövning åtminstone största delen av året.

303 förrättningar ha under redogörelseåret handlagts av ägodelningsrätterna, varförutom dessa handlagt 115 besvärsmål, som föranletts av legonämndernas utslag.

För hemmansutflyttningar ha vederbörande lägenhetsägare av allmänna medel beviljats i förskott 4,654,285 mk 85 p. och i understöd 54,550 mk. Härutöver har staten beviljat som utflyttningsbidrag 166,833 mk 95 p.

I utflyttningskostnader, som föranletts av legoområdets inlösen och gäldats av staten, samt i förskott på dessa utflyttningskostnader ävensom i utflyttningsunderstöd, som i vissa fall beviljats, har under redogörelseåret utbetalats inalles 126,142 mk 45 p.

V. Specialstatistik.

Av de från och med det lagen av år 1918 om inlösen av legoområden trädde i kraft intill utgången av år 1935 till självständiga lägenheter avskilda 65,227 odlings- och 53,519 bostadsområdena, ha under redogörelseåret avskilts 812 odlings- och 314 bostadsområden.

Onni Pyhälähti.
t. f.

Résumé.

I. Le corps total des arpenteurs.

Le nombre des fonctionnaires et des employés surnuméraires de l'Administration de l'Arpentage, des bureaux provinciaux d'arpentage et du corps des arpenteurs fut à la fin de l'année statistique en somme 727, dont il y avait: 48 fonctionnaires de l'Administration de l'Arpentage, 40 employés des bureaux provinciaux d'arpentage, 222 ingénieurs-arpenteurs, 70 ingénieurs auxiliaires, 58 leveurs de plans, 157 volontaires et élèves d'arpentage et au surplus 33 personnes hors du cadre ordinaire dans l'Administration de l'Arpentage et 99 dans les bureaux provinciaux.

II. L'Administration de l'Arpentage.

L'Administration de l'Arpentage a eu à examiner 5,505 causes, dont 5,448 ont été résolues au cours de l'année, tandis que 57 causes passèrent à l'année suivante; là-dessus furent dressés 6,362 actes. 520 lettres ont été expédiées par le chef du Bureau civil de la Section de Topographie, lesquelles ne sont pas comprises dans le nombre susmentionné. Le département des opérations de partage de terres de l'Administration de l'Arpentage a tenu 136 séances plénières et celui des travaux cartographiques en a tenu 3; il furent traitées en somme 1,413 causes.

Comme la quantité des opérations d'arpentage a augmenté d'année en année, il a été indispensable d'engager des employés auxiliaires à l'Administration de

l'Arpentage. La totalité du travail, produit pendant l'année statistique par les dessinateurs et dactylographes auxiliaires, correspond à un effectif de 130 mois de travail.

Dans le budget avait été réservé des crédits pour des investigations concernant la réalisation des partages de terres et les travaux de levés. Pendant l'année en question furent examinées les questions concernant la qualité, la graduation et les comptabilités de l'agriculture des terres partagées, la base géodésique des levés des plans des villes, la division des frais de transport, les defectuosités constatées dans l'inspection des partages de terres ainsi que concernant les possibilités d'un nouveau partage sur l'Isthme Carélien.

Les Archives de l'Administration de l'Arpentage ont reçu des cartes et des actes renouvelés provenant de 2,957 différentes opérations d'arpentage; les cartes renouvelées comprennent 4,662 feuilles et les actes renouvelés en ont 10,554.

La Section de Géodésie a effectué des reconnaissances géodésiques aux régions correspondant aux feuilles de Kuopio, Suonenjoki, Lapua et Vehmaa de la carte économique, et aux régions de Kauhava et de Suojärvi. Des signaux géodésiques furent construits aux environs de Kuopio, Suonenjoki, Hauho, Vehmaa, Jurva, Korsnäs, Käsänäselkä, Loimola et Suojärvi.

Pendant l'année 1935 ont été déterminés en total 430 nouveaux points géodésiques, 302 points furent examinés et 56 signaux et 318 balises furent construits. Des obser-

vations ont été faites en somme sur 171 points géodésiques.

Des travaux de bureau, effectués par la Section de Géodésie pendant l'hiver, méritent d'être mentionnés les calculs de compensation, se rapportant à la feuille de Varkaus de la carte économique, et à la région de Kuusamo—Kainuu et d'Ounas-tunturi.

Pendant l'année fut engagé un nouveau ingénieur, qui fut chargé de l'inspection des levés des plans des villes, des bourgs et des municipalités populeuses.

La Section de Cartographie a achevé en total 33 feuilles de la carte de communes avant la fin de l'année, d'une superficie totale de 3,300 km². En outre 17 cartes de communes ont été en construction.

De la carte économique à l'échelle de 100,000e 8 feuilles ont été en construction. Jusqu'à la fin de l'année statistique en total 73 feuilles de la carte économique ont paru, comprenant une superficie totale d'environ 148,000 km².

De la carte générale au 400,000e, les feuilles C 2 et A 4 ont été gravées et publiées de nouveau et de la feuille C 4 a paru une édition corrigée. Les feuilles A 5 et D 5 ont été en partie gravées de nouveau. Le dessin de la feuille F 3 a été commencé.

Une feuille de la carte topographique et économique du Petsamo a paru et une feuille de la même carte était en construction. Jusqu'ici 29 feuilles, en total, de cette carte ont été publiées.

En surplus des nouvelles éditions furent publiées des cartes statistiques au 1,000,000e et au 2,000,000e ainsi que de la carte routière No 1.

Les levés complémentaires et de contrôle de la carte des communes ont été continués dans les régions correspondant aux feuilles Jyväskylä, Viipuri, Jämsä, Padasjoki, Korpilahti et Varkaus de la carte économique. 9 levés ont été occupés pendant l'été à lever une région comprenant en somme

23,874 hectares de terre cultivé, 1,353 km de routes et de chemins et 6,680 habitations. La superficie totale est de 3,790 km², les surfaces des lacs non comprises, et le coût de ces travaux s'éleva à 31 marks par kilomètre carré.

Le Bureau civil de la Section de Topographie a déterminé sur une région de 460 km² 115 points auxiliaires. Les coûts de ce travail, qui dura 70 jours, furent, y compris les frais de déplacement etc., 160 marks finnois, en moyenne, par point.

Le Bureau a exécuté des levés topographiques à l'échelle de 20,000 sur une superficie de 878.5 km². Le prix moyen des levés par kilomètre carré s'éleva à 347 marks.

Six feuilles de la carte topographique au 20,000e, levées pendant l'année précédente, ont été définitivement rédigées et imprimées en 4 couleurs et la mise au net des feuilles, levées pendant l'année, a été commencée. Trois feuilles de la carte topographique au 100,000e ont été mises au net, dont une a été imprimée en 5 couleurs. En outre tous les travaux lithographiques et de retouche relatifs aux publications de l'imprimerie de l'Administration de l'Arpentage ont été effectués par les cartographes du Bureau.

Le Bureau militaire de la Section de Topographie a construit, en connexion avec les travaux de triangulation, 256 balises et 2 tours d'observation. La superficie totale des terrains triangulés était 1,300 km² et le coût s'éleva à 266.35 marks par point construit et observé.

Pour la première fois fut expérimenté l'emploi des cheminements polygonaux au lieu de la triangulation pour déterminer les points fixes. La superficie totale des terrains, auxquels se rapportent ces travaux, fut de 250 km², la longueur totale du polygone était 166 km et le nombre des points 492. Les frais s'élevèrent à 180.80 marks par km et à 61.20 marks par point.

Des levés se basant sur des photographies aériennes furent effectués sur une superficie de 358 km² aux échelles de 20,000 et de 10,000. Les frais par km² levé fut 170 marks. Ce travail a pu être effectué à un prix si modéré parce que la plus grande partie du terrain a été de la superficie d'eau et de l'archipel. Pour les levés complémentaires aux échelles de 20,000 et de 100,000 furent aussi employées des photographies aériennes. Les frais des levés au 20,000e furent 209 marks par km² et ceux des levés au 100,000e 34.20 marks par km². En connexion avec les levés au 100,000e fut mesuré un polygone de 533 km et 34 balises furent construites.

Pendant l'hiver les résultats de ces travaux furent mis au net.

17 personnes ont travaillé dans l'imprimerie. Pour des travaux d'imprimerie ainsi que pour des cartes vendues fut versée à la caisse de l'Administration de l'Arpentage la somme totale de 799,064,25 marks. La valeur des cartes imprimées pendant l'année mais non vendues était 220,120 marks ainsi que celle des travaux d'imprimerie non payés ou inachevés de 105 974marks. Les dépenses étant 770,991.60 marks, le profit annuel fut 354,166.65 marks. Les travaux exécutés comprennent 890 différentes publications d'un tirage total de 664,164 exemplaires.

Au budget de l'année en question avait été réservé 15,758,500 marks et au cours de l'année des crédits supplémentaires de 1,009,772 marks furent accordés, dont 328,130 pour honoraires payés aux chômeurs intellectuels. 13,344,624 marks de ces crédits étaient réservés pour les appointements et 1,659,000 marks pour les travaux géodésiques, topographiques ou cartographiques y compris aussi les dépenses de l'imprimerie lithographique.

Au surplus une somme de 616,400 marks fut accordée au Bureau des poids et mesures, subordonné à l'Administration de l'Arpentage.

Le montant total des comptes d'honoraires, définitivement arrêtés des ingénieurs-arpenteurs s'éleva à 22,736,504 marks.

Il fut perçu en somme 1,345,131 marks en droits d'expédition pour des résolutions ainsi que pour des extraits ou des copies de cartes ou d'autres documents, délivrés par l'Administration et par les bureaux provinciaux. Dans cette somme n'est pas compris le droit de timbre s'élevant à 3,087,592 marks.

III. Les bureaux provinciaux d'arpentage.

Comme la quantité des opérations d'arpentage a augmenté d'année en année il a été indispensable d'engager des fonctionnaires surnuméraires dans quelques bureaux provinciaux. La totalité du travail produit pendant l'année statistique par les employés auxiliaires correspond à un effectif de 133 mois de travail et celui des dessinateurs et des dactylographes auxiliaires à 1,285 mois de travail.

Pour contrôler des opérations d'arpentage sur le terrain, les fonctionnaires des bureaux provinciaux ont entrepris des voyages d'inspection d'une durée de 80 jours, pendant lesquels ont été inspectés les travaux de 56 ingénieurs-arpenteurs, en somme 174 opérations dans 53 communes. Dans les journaux du courrier des bureaux provinciaux figurèrent 40,421 affaires, dont 28,864 provenant de l'année en question; 8,194 affaires passèrent à l'année suivante. Le nombre total des lettres administratives expédiées par les bureaux provinciaux fut 68,663.

De nouveaux cadastres ont été préparés pour deux villes et deux bourgs et outre cela les cadastres de trois communes rurales furent renouvelés et ceux de 24 communes furent complétés et redigés de nouveau. 16,430 comptes se rapportant aux honoraires des ingénieurs-arpenteurs

et 13,645 différentes opérations d'arpentage ont été contrôlées. Les ingénieurs-arpenteurs ont délivré aux bureaux provinciaux pendant l'année en tout 16,566 cartes originales et 446,952 feuilles d'instruments originaux avec annexes.

IV. Les ingénieurs-arpenteurs et leurs auxiliaires.

Pendant l'année statistique 208,169 hectares de fermes ont été mesurés (voir annexe lère) dont 33,446 hectares de cultures, 163,574 hectares de terrain forestier et 11,149 hectares de surface d'eau; 285,243 hectares de terrain ont été calculés et 274,047 ha gradués, 320,805 hectares furent partagés entre 7,362 copropriétaires. 107,869 hectares démembres et attribués à 13,190 personnes. Dans les domaines de l'Etat 47,056 hectares ont été détachés et formés en 556 fermes de colonisation; 3,429 hectares de fermes louées furent réglés, dont il y avait 189 lots de culture et 257 lots pour habitations; 25,402 kilomètres de limites et de laies furent ouverts, et 138,537 bornes furent construites. Toutes ces opérations furent exécutées en connexion avec des partages de terres et d'autres travaux d'arpentage.

Le 21 juin 1935 fut arrêté un nouveau décret concernant les levés des plans de villes, et conformément aux stipulations du dit décret, les ingénieurs-arpenteurs, subordonnés à l'Administration de l'Arpentage, doivent effectuer les levés en question. Les villes et les bourgs ont toutefois le droit de faire effectuer ces travaux aux spécialistes dans leur service pour ce qui concerne leurs terrains. Tous ces levés sont examinés dans l'Administration de l'Arpentage avant que les plans, se basant sur ces levés, soient approuvés.

Pour les levés, effectués par les ingénieurs-arpenteurs, l'Administration de l'Arpen-

tage a donné des instructions séparément pour chaque levé, et en outre elle a examiné dans chaque cas les projets de levés. Pendant l'année en question 13 projets furent examinés. En surplus 26 avis furent donnés au Conseil d'Etat et 4 aux Préfets de départements, concernant les cartes de plans de villes, de bourgs et de municipalités avec une dense population. La superficie totale de levés effectués par les ingénieurs-arpenteurs sur ces terrains s'éleva à 8,000 ha, environ. Ces travaux furent exécutés par 14 ingénieurs ordinaires, aidés par 10 ingénieurs auxiliaires et 20 volontaires.

On a toute raison à supposer que les levés de plans de villes et de bourgs donneront du travail à une assez grande partie du personnel de l'arpentage pendant la durée de plusieurs années, vu le fait que non seulement les centres de population de la province, dont il y a 200 environ, mais aussi les terrains de plusieurs villes et bourgs doivent être levés de nouveau dans un avenir prochain, les levés antérieurs étant devenus vieillissants de sorte qu'ils ne répondent plus, quant à la précision, aux exigences actuelles.

Les appointements des ingénieurs-arpenteurs et de leurs auxiliaires s'élevèrent à 22,905,967 marks, dont 19.48 millions environ provinrent des droits de taxe et le reste était des appointements ordinaires payés par l'Etat. Les revenus des ingénieurs-arpenteurs ont été en moyenne 79 400 marks par personne. Dans ce calcul les dépenses pour les voyages au service, pour les fournitures de dessin et de bureau et les indemnités des aides de bureau n'ont pas été décomptés. Les indemnités de voyages ne sont pas comptées comme revenus. Dans le calcul concernant les revenus des ingénieurs-arpenteurs, n'ont pas été prises en considération les personnes qui n'ont pas été en service durant la plus grande partie de l'année.

Dans les tribunaux de partage de terres ont été examinées 303 opérations d'arpentage et outre cela ces tribunaux ont dans 115 causes considéré des appels interjetés des résolutions des comités de louage.

Pour le transfert de bâtiments il a été avancé aux propriétaires des fermes respectives des moyens publics 4,654,285.85 marks, et 54,550 marks leurs a été payés en subvention. En outre, l'État a payé en subvention de démenagement 106,833.95 marks. Pendant l'année statistique l'État à payé 126,142.45 marks comme subvention pour les frais de transport des bâtiments, comme subventions en

connexion avec la formation des fermes indépendantes.

V. Statistique spéciale.

A partir de l'entrée en vigueur de la loi agraire de 1918 jusqu'à la fin de 1935 en total 65,227 lots de terrain labourable et 53,519 lots de terrain pour habitations ont été faits indépendants, dont 812 lots de terrain labourable et 314 lots pour habitations ont été faits indépendants pendant l'année en question.

Helsinki, dans l'Administration de l'Arpentage, le 30 novembre 1936.

Väinö Ahla.

Onni Pyhälähti.

p. o.

Luettelo
(yhdistelmä)

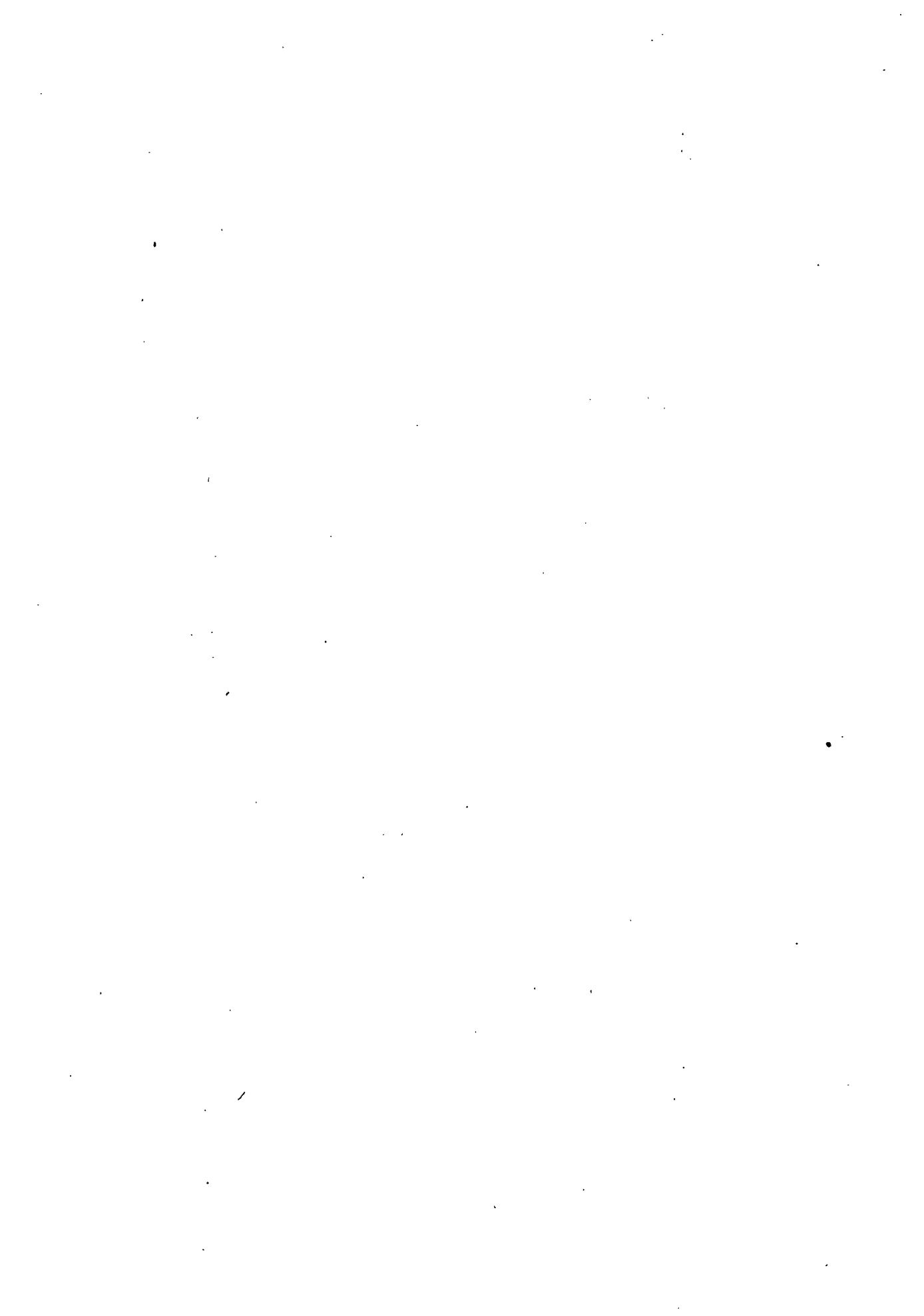
vuonna 1935 virkatoimissa olleiden maanmittausinsinöörien ja heidän virka-apulaistensa töistä ja kannetuista palkkauksista.

Förteckning
(sammandrag)

över de år 1935 i tjänsteutövning stadda lantmäteringenjörernas och deras tjänstebiträdens arbeten och uppburna avlöningar.

	Maanmittausinsinöörejä Talonkattajainkattajia	Auskultantteja Auskultantter	Kartoitteita Kartläggare	Kartoitteita Praktikanter	Harjoittelijoita Praktikanter	Kartoitteita Kartläggare	Mitattu hehtaaria Avfattats hektarar			Laskettu alaa, hehtaaria Urfaktats hektarar	Yhteensä hehtaaria Graderats hektarar
							allajaisia odlad mark	metsumatta skogsmark	vesialuetta vattenomrade		
Yhdistelmä. — Sammandrag.											
Uudenmaan lääni — Nylands län	15	6	5	19	1	2,847	5,188	992	12,849	8,529	
Turun ja Porin lääni sekä Ahvenanmaa — Åbo o. Björneborgs län samt Åland	41	11	7	14	1	5,631	15,554	3,986	25,964	27,134	
Hämeen lääni — Tavastehus län	20	6	9	24	1	2,812	9,627	—	16,145	12,313	
Viipurin » — Viborgs »	29	12	7	23	6	4,059	15,478	11	35,340	32,154	
Mikkelin » — S:t Michels »	18	2	5	6	1	1,818	14,929	2,572	20,757	30,465	
Kuopion » — Kuopio »	30	6	10	23	1	4,442	27,729	3,390	39,984	42,398	
Vaasan » — Vasa »	31	18	4	37	4	5,690	32,431	50	44,364	53,206	
Oulun » — Uleåborgs »	45	15	13	8	2	6,147	42,638	148	89,840	67,848	
Yhteensä — Summa	229	76	60	154	16	33,446	163,574	11,149	285,243	274,047	

Jaettu Skiftats		Lohottu Styckats		Asutustiloja erotettu valtion metsämällä Kolonisationslägenheter bildats å statens skogsmarker		Erotettu vuokra-alueita Avskilt lego-områden			Kävy rajojia, kilometria Uppgäts rår, kilometer	Rakennettu pyykkeja Uppförta rosen	Toimintusainojen palikko-Forrtkningsindrens avlöning
osakkaita intressentit	hehtaaria hektarar	osakkaita intressentit	hehtaaria hektarar	osakkaita intressentit	hehtaaria hektarar	viljelysalueita oidiusområden	asunto-alueita bostadsområden	hehtaaria hektarar			
335	6,997	2,046	7,190	—	—	2	6	25	1,905	18,390	1,869,181
930	31,760	2,047	13,516	24	779	22	81	321	2,387	18,533	3,165,705
272	6,427	1,503	9,022	7	90	9	13	179	1,566	13,161	2,004,382
999	19,807	2,406	16,797	10	225	2	23	38	3,442	14,487	2,750,767
409	25,893	713	11,299	13	333	28	14	722	1,089	4,140	1,409,478
603	27,626	1,182	15,748	22	1,082	62	30	1,162	2,828	13,658	2,636,530
2,233	59,877	2,196	19,804	54	1,534	27	72	309	4,104	23,635	3,940,647
1,581	142,418	1,097	14,493	426	43,013	37	18	673	8,081	32,533	5,129,277
7,362	320,805	13,190	107,869	556	47,056	189	257	3,429	25,402	138,537	22,905,967



Päätyneet maanmittaustoimitukset
vuonna 1935 läänittäin.

Avslutade lantmåteriförrättningar
år 1935 länsvis.

tiloja lägenheter	Tilain Lägenheternas	Tiloina on erotettu Lägenheter hava avskilts	Tiloina on siirretty toiseen paikkaan Av lägenheterna har utflyttats		Palstain luku Skiftens antal		Kustannuksia Smk. Kostnader Fmk					
			itsenäisiksi muodostettuja till självst. ombildade	muuta vuokra-alueita	jaon alussa	jaon jälkeen	toimitusmaksu	varsinaisesta toimituksesta	muuta kustannuksia toimitukseen	Yhteensä — summa		
tilinlasku	keskimääräinen ala — metelareal	torppareille — för torppare	ensimmäiset tilojen	muuta vuokra-alueita	enemmän	enemmän	keskimääräinen tilaa kohti	keskimääräinen tilaa kohti	toimitusmaksu	varsinaisesta toimituksesta	muuta kustannuksia toimitukseen	Yhteensä — summa
500 ha tai enemmän	Inku on lisättyvä	muille tilakomille	entisiä tiloja	muuta vuokra-alueita	enemmän	enemmän	1 medeltal per lägenhet	keskimääräinen tilaa kohti	toimitusmaksu	varsinaisesta toimituksesta	muuta kustannuksia toimitukseen	Yhteensä — summa
300—alle 500 ha	antallet har ökat	för andra Obeantagna	entisiä tiloja	muuta vuokra-alueita	enemmän	enemmän	koko luku — hela antalet	keskimääräinen tilaa kohti	toimitusmaksu	varsinaisesta toimituksesta	muuta kustannuksia toimitukseen	Yhteensä — summa
300—under 500 ha	antallet har ökat	torppareille — för torppare	entisiä tiloja	muuta vuokra-alueita	enemmän	enemmän	koko luku — hela antalet	keskimääräinen tilaa kohti	toimitusmaksu	varsinaisesta toimituksesta	muuta kustannuksia toimitukseen	Yhteensä — summa
Yhteensä — summa												

torskiftet och skattläggningar.

3	38	3						3	1.0	5,293	4,065		9,358
13	6	13						26	2.0	19,184	13,251		32,435
6	33	6						6	1.0	7,074	3,210		10,284
19	21	11						63	3.3	28,007	10,473	13,800	52,280
1	10	242				1		51	5.1	50,301	29,408		79,700
1	51	63				1		149	2.9	109,859	60,407	13,800	184,066

Nyskiftet (enbart).

251	24					13		550	2.2	395	1.6	348,003	126,685	381,295	855,983
2	193	34	95			20		400	4.0	346	1.8	325,348	78,913	40,861	445,122
2	1	763	21	80		51		1,226	1.8	1,055	1.4	936,473	381,834	1,403,438	2,721,745
		107	39	68		8		414	10.8	267	2.5	155,106	43,096	135,214	333,416
		18	73	12		3		38	6.3	58	3.2	30,520	12,203	11,070	53,793
2	3	1,332	26	255		95		2,628	2.4	2,121	1.6	1,795,450	642,731	1,971,878	4,410,059

Kompletteringen av äldre skiftet (enbart).

2	62							21	10.5	21	10.5	6,980	1,680		8,660
4	106							11	2.8	11	2.8	12,634	4,320		16,954
1	34	46						74	0.7	94	0.9	21,229	10,005		31,234
										106	1.1	15,596	6,261		21,857
1	40	53						106	0.5	232	1.1	56,439	22,266		78,705

Klyvningar.

87	29	47								171	2.0	81,995	50,291		132,286		
1	458	31	305			8				1,026	2.2	533,128	222,830	108,361	864,319		
	109	35	66							405	3.7	162,192	74,501		236,693		
2	199	34	129			8				371	1.9	182,112	81,066	133,291	396,469		
4	2	1,281	25	708		33	199	196		3,294	2.6	1,202,901	506,606	326,559	2,036,066		
1	1	276	45	174				19		452	1.7	418,827	177,785	102,861	699,473		
3	5	575	63	357				49		1,214	2.1	860,791	458,786	220,934	1,540,511		
3		1,569	34	1,097				66	1	4,278	2.7	1,675,602	684,868	886,328	3,246,798		
31	12	1,192	81	852				179		4,759	4.0	1,739,068	930,445	644,011	3,313,524		
42	22	5,746	45	3,735		3	33	199	525	1	1	15,970	2.8	6,856,616	3,187,178	2,422,345	12,466,139

Styckningar.

2,650	3	2,610	3	11	970		85			3,861	1.5	1,111,079	215,261		1,326,340
2,639	6	2,639	80	112	946		1	1		3,024	1.1	1,655,127	266,577	17,665	1,939,369

L ä ä n i L ä n	Toimituksen luku — Antal förrättningar	Toimituksen alkaessa oli Vid förrättningens vidtagande förevaro				Tilusalaa ha Ägoviidd ha			Jaossa on syntynyt Vid delningen uppkomma joilla on kaikkiaan maa- vilka omfatta ägor samman-									
		tilloja — lägenheter	torppia — torp	maitupa-alueita backstuguumuraiden	muuta vuokra-alueita andra legomaiden	viljeltyä maata — odlad mark	metsämaata — skogsmark	yhteensä — summa	vesiä — vatten	alle 1 ha — under 1 ha	1—alle 3 ha 1—under 3 ha	3—alle 5 ha 3—under 5 ha	5—alle 10 ha 5—under 10 ha	10—alle 20 ha 10—under 20 ha	20—alle 50 ha 20—under 50 ha	50—alle 100 ha 50—under 100 ha	100—alle 200 ha 100—under 200 ha	200—alle 500 ha 200—under 500 ha
Ahvenanmaan maak. — Landskapet Åland ..	139	139	2	4	—	139	612	751	—	111	48	11	19	7	2	3	—	—
Hämeen — Tavastehus	970	998	6	18	1	2,027	5,467	7,494	4	1,038	246	100	84	56	83	21	8	—
Viipurin — Viborgs	1,988	2,147	8	19	—	3,415	19,347	22,762	251	1,341	527	240	330	232	204	61	11	5
Mikkelin — S:t Michels	646	648	32	21	—	2,790	13,400	16,190	10	274	162	74	94	85	138	33	22	4
Kuopion — Kuopio	995	1,013	188	54	3	3,568	16,935	20,503	—	377	305	98	161	226	247	62	21	3
Vaasan — Vasa	1,558	1,721	18	36	—	3,498	14,844	18,342	—	766	529	233	242	170	118	52	13	8
Oulun — Uleåborgs	949	953	43	21	—	2,994	13,894	16,888	—	469	295	150	176	138	117	40	24	7
Yhteensä — Summa	10,391	11,130	380	296	4	25,229	100,467	125,696	1,099	7,593	2,925	1,241	1,487	1,161	1,138	323	110	27
Vuokra-alueiden erottamiset, uusien asutustiltojen muodostamiset ja llsämaan antamiset valtion metsämailla. —																		
Turun ja Porin — Åbo o. Björneborgs	68	(37)	49	—	—	238	2,185	2,423	10	—	—	—	4	1	21	20	3	—
Hämeen — Tavastehus	14	1	21	9	—	136	613	749	—	4	5	—	—	—	20	2	—	—
Viipurin — Viborgs	2	—	2	—	—	14	16	30	23	4	1	—	—	—	—	—	—	—
Kuopion — Kuopio	217	(4)	2	123	55	1,049	9,961	11,010	150	—	—	2	6	14	88	94	11	—
Vaasan — Vasa	32	(5)	17	10	—	250	2,537	2,787	—	7	4	6	3	—	16	32	1	—
Oulun — Uleåborgs	712	(19)	665	12	—	10,404	86,513	96,917	3,583	173	66	40	73	76	56	215	499	40
Yhteensä — Summa	1,045	(67)	877	86	—	12,091	101,825	113,916	3,743	207	79	49	88	91	201	363	514	40
Vesialueen jaot. —																		
Uudenmaan — Nylands	6	68	—	—	—	—	—	—	2,616	—	—	—	—	—	—	—	—	—
Turun ja Porin — Åbo o. Björneborgs	6	50	—	—	—	—	—	—	7,257	—	—	—	—	—	—	—	—	—
Ahvenanmaan maak. — Landskapet Åland ..	1	12	—	—	—	—	—	—	1,130	—	—	—	—	—	—	—	—	—
Hämeen — Tavastehus	3	39	—	—	—	—	—	—	792	—	—	—	—	—	—	—	—	—
Viipurin — Viborgs	4	26	—	—	—	—	—	—	363	—	—	—	—	—	—	—	—	—
Mikkelin — S:t Michels	7	61	—	—	—	—	—	—	10,810	—	—	—	—	—	—	—	—	—
Kuopion — Kuopio	1	15	—	—	—	—	—	—	1,410	—	—	—	—	—	—	—	—	—
Vaasan — Vasa	1	15	—	—	—	—	—	—	1,142	—	—	—	—	—	—	—	—	—
Yhteensä — Summa	29	286	—	—	—	—	—	—	25,520	—	—	—	—	—	—	—	—	—
Vesijätön jaot. —																		
Uudenmaan — Nylands	1	6	—	—	—	19	—	19	—	—	—	—	—	—	—	—	—	—
Turun ja Porin — Åbo o. Björneborgs	5	58	—	—	—	348	15	363	—	—	—	—	—	—	—	—	—	—
Hämeen — Tavastehus	3	42	—	—	—	42	33	75	—	—	—	—	—	—	—	—	—	—
Viipurin — Viborgs	11	386	—	—	—	268	83	351	—	—	—	—	—	—	—	—	—	—
Mikkelin — S:t Michels	3	15	—	—	—	—	609	609	—	—	—	—	—	—	—	—	—	—

1) Lisämaata vanhoille taloille. — Tilläggsjord åt gamla lägenheter.

tiloja lägenheter	Tilain Lägenheternas	Tiloina on erotettu Lägenheter hava avskilts	Tiloina on siltiretty toiseen palkkaan Avlägenheterna har utflyttats	Palstain luku Skiftens antal		Kustannuksia Smk. Kostnader Fmk					
				jaon alussa före delningen	jaon jälkeen efter delningen	muuta kustannuksia toimintokseen joidenosa Örtiga kostnader i följa av förändringen	varsinaisesta toimintoksesta för själva förändringen	toimintokseen joidenosa förändringen	Yhteensä — summa		
tiluksia lagt	keskimääräinen ala — medelareal	torppareille — för torpare	itsenäisiksi muodostettuja till självst. ombildade	koko luku — hela antalet	keskimäärin tilaa kohhti i medeltal per lägenhet	keskimäärin tilaa kohhti i medeltal per lägenhet	18,335	13,836	—	32,171	
											76
500 ha tai enemmän	luku on lisääntynyt antalet har ökat	rakentamattomia tiloja obebyggda lägenheter	enisiä tiloja tidigare avskilda lägenheter	koko luku — hela antalet	keskimäärin tilaa kohhti i medeltal per lägenhet	75	1.2	2,763	5,400	—	8,163
300—alle 500 ha											
300—under 500 ha	yhteensä — summa	torppareille — för torpare	enisiä tiloja tidigare avskilda lägenheter	koko luku — hela antalet	keskimäärin tilaa kohhti i medeltal per lägenhet	1,690	1.3	312,296	163,872	—	476,168
Ägobyten.											
								21,161	2,597	—	23,758
								22,509	3,898	—	26,407
								598	10	—	608
								34,842	6,150	—	40,992
								7,911	2,104	—	10,015
								1,757	280	—	2,037
								6,510	1,744	—	8,254
								27,764	9,751	—	37,515
								16,470	7,354	—	23,824
								139,522	33,888	—	173,410

Tilojen luku suuruusluokittain
 vuoden 1935 lopussa.

Lägenheternas antal enligt storleksklasser
 vid utgången av år 1935.

Lääni — Län	Tiloja, joilla on kalkkiaa maatiluksia — Lägenheter, som ha ägor inalles											Tiloja yhteensä Summa lägen- heter	
	alle 1 ha under 1 ha	1— under 3 ha	3— under 5 ha	5— alle 10 ha	10— alle 20 ha	20— under 50 ha	50— under 100 ha	100— alle 200 ha	200— alle 300 ha	300— under 500 ha	500 ha tai ennen- mäen 500 ha eller mera		ala tuntematon areal obeakt
Uudenmaan — Nylands	32,201	7,658	2,745	4,313	4,227	5,737	3,352	1,748	389	235	142	62	62,809
Turun ja Porin — Åbo- o. Björneborgs	28,026	12,607	6,080	9,855	10,572	11,381	5,809	3,475	804	358	165	146	89,278
Ahvenanman maak. — Länskapet Åland ..	1,323	958	395	540	415	629	573	284	29	16	5	73	5,240
Hämeen — Tavastehus	27,953	7,670	3,016	4,720	6,353	8,858	4,183	2,705	725	396	232	13	66,824
Viipurin — Viborgs ..	34,115	15,733	8,019	14,353	18,289	24,801	9,860	2,791	503	275	150	3	128,892
Mikkelin — S:t Michels	3,987	2,578	1,012	1,858	3,281	7,998	5,301	2,976	707	375	223	24	30,320
Kuopion — Kuopio ..	5,183	4,680	2,291	4,136	7,673	13,644	7,406	4,858	1,451	897	610	47	52,876
Vaasan — Vasa	20,991	14,027	7,284	10,591	11,173	18,004	10,188	4,943	1,313	816	447	229	100,106
Oulun — Uleåborgs	7,764	5,984	3,334	5,103	5,853	8,275	7,569	7,548	2,709	2,185	1,305	251	57,880
Yhteensä — Summa	161,543	71,895	34,176	55,469	67,836	99,427	54,241	31,328	8,630	5,553	3,279	848	594,225