



F12.2

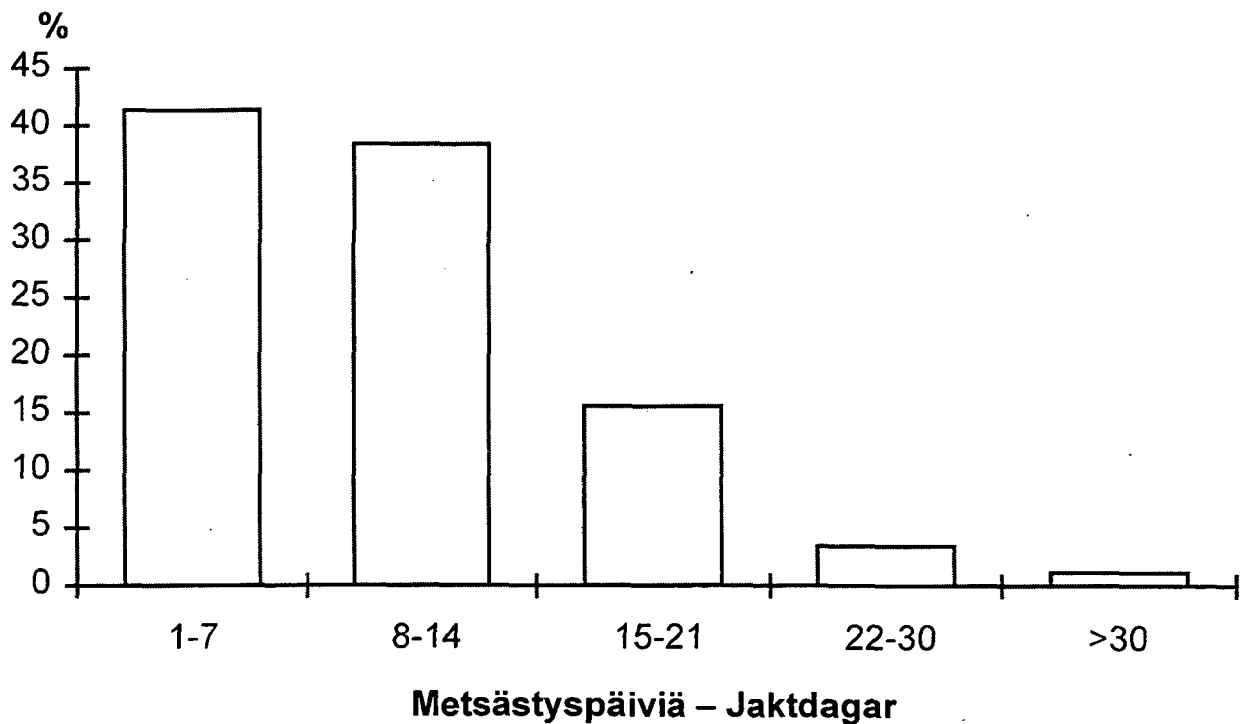
- 8 -01- 1999

Riistasaalis vuonna 1997

Viltbytet år 1997

Annual Game Bag in 1997

Metsästäjäkohtaiset hirvieläinten metsästykseen kuluneet metsästyspäivät
Antal älgjaktdagar per jägare



© Riista- ja kalatalouden tutkimuslaitos

Julkaisun tietoja lainattaessa mainittava lähteeksi Riista- ja kalatalouden tutkimuslaitos.

Vilt- och fiskeriforskningsinstitutet bör nämnas vid referering av denna publikation.

Quoting is encouraged provided the Finnish Game and Fisheries Research Institute is acknowledged as the source.

ISSN 0784-8455 = Ympäristö

ISSN 1455-9277 = Riistasaalis vuonna...

Oy Edita Ab
Helsinki, 1998

Riistasaalis vuonna 1997

Metsästäjien määrä on pysytellyt 1980- ja 90-luvuilla 300 000 tuntumassa. Metsästäjäkunnasta neljäsosa sijoittuu kahden pohjoisimman läänin alueelle. Metsästäjätiheys on kuitenkin Uudellamaalla, Pohjois-Savossa, Kymessä ja Oulun eteläisellä osa-alueella selvästi maan keskiarvoa korkeampi (maan keskiarvo 1,0 metsästäjä/km²).

Saalistiedusteluun vastanneista metsästäjistä väli vuoden piti 24 %, joten arviolta 220 000 metsästäjää kävi metsällä kerran tai useammin vuoden 1997 aikana. Metsällä käyneistä 21 % jäi ilman saalista.

Nisäkkäistä metsäjäniksen lukumääräinen saalis oli suurin, 424 400 yksilöä. Niitä saatiin saaliiksi eniten Pohjois-Savossa. Toiseksi lukuisin saalislaji oli supikoira ja kolmanneksi lukuisin rusakko. Supikoiria saatiin eniten Etelä-Savossa, kun taas rusakoita päätyi erämiesten reppuihin eniten Pohjanmaalla. Riistalinnuista ammuttiin eniten sinisorsia, 245 000 yksilöä. Tärkeimmät sinisorsan pyyntialueet olivat Pohjois-Savo ja Uusimaa, missä saalismäärät olivat lähes yhtä suuret. Seuraavaksi lukuisimmat saalislinnut olivat teeri, joita ammuttiin eniten Oulun pohjoisella osa-alueella, sekä tavi, joita saatiin eniten Oulun eteläisellä osa-alueella ja Pohjois-Savossa, missä saalismäärät olivat lähes yhtä suuret. Näitäkin enemmän pyydettiin riistalintuihin kuulumatonta varista.

Metsästäjät käyvät jonkin verran metsällä oman riistanhoitopiirinsä ulkopuolella. Eniten oman riistanhoitopiirin alueen ulkopuolelta pyydettiin peltolinnuista peltopyytä ja vesilinnuista tukkasotkia, alleja ja metsähanhia. Metsäkanalinnuista riistanhoitopiirien ulkopuoliset metsästäjät ampuivat eniten riekkoja. Jänissaaliista joka kymmenes jänis saatiin oman piirin ulkopuolelta. Turkiseläinten pyynti oman riistanhoitopiirin alueen ulkopuolella oli vieläkin vähäisempää, saalismajavista kuitenkin viidennes oli peräisin oman piirin ulkopuolelta.

Vuoden 1997 koko maan saalismäärät olivat useimmilla lajeilla, mm. melkein kaikilla vesilinnuilla, pienempiä kuin edeltäneellä 5-vuotiskaudella keskimäärin. Näistä hillerin, hirven, metsähänhen, sinisorsan, allin ja ”muiden vesilintujen” sekä pyyn että metson vuosisaaliit jäivät jopa pienemmäksi kuin minään vuonna edeltäneellä jaksolla. Edeltäneen jakson keskiarvosaaaliin tasolla pysyivät saalismäärät supikoiralla, kuusipeuralla, ilveksellä ja lehtokurpalla. Saaliit olivat suuremmat kuin minään vuonna edeltäneellä jaksolla vain karhulla ja metsäkauriilla.

Vuoden 1997 saaliin lihan ja turkisten laskennallinen arvo oli yhteensä 192 miljoonaa markkaa. Arvo on varsin teoreettinen, sillä metsästäjäkuntaa koskevasta tutkimuksista käy ilmi, että vain murto-osa saaliista, mukaan lukien turkikset, päätyy kauppaan. Saaliin lihamäärä oli 5 miljoonaa kiloa. Arvio on suuntaa antava, sillä lihan saanto saalisyksilöistä riippuu oleellisesti mm. laukauksen vaikutuksista ja metsästäjien saaliinkäsittelytaidoista.

Riista- ja kalatalouden tutkimuslaitos on laatinut 1970-luvun alusta lähtien vuotuisen pienriistasaalistilaston. Kuluneina vuosikymmeninä vuotuisen tilaston sisältö on laajentunut, tiedonkeruumenetelmät ovat vaihtuneet ja tilastollinen laskenta on kehittynyt paremmin vastaamaan nykypäivän odotuksia. Vuodesta 1996 alkaen tilaston luotettavuutta on kehitetty aiempiin nähden vähentämällä vastauskatoa oleellisesti. Tilastointijaksossa on siirrytty kalenterivuoteen aiemmin käytetyn metsästysvuoden asemesta vuodesta 1996 lähtien. Riistatilaston Riista- ja kalatalouden tutkimuslaitoksessa laati Aslak Ermala.

Laatuselvitys

Metsästyksen saalistiedot kerätään 44 lajista kalenterivuositain. Riistanhoitopiirien saalistiedot saatiin Metsästäjien Keskusjärjestön kautta niistä hirvieläimistä ja suurpedoista (sutta lukuun ottamatta), joiden pyyntiin tarvitaan erillinen lupa. Ns. pienriistan osalta tiedot kerättiin metsästäjille postitse lähetetyn saalistiedustelun avulla yhteistyössä tutkimuslaitoksen ja Metsästäjien Keskusjärjestön kanssa.

Pienriistan saalistiedustelu

Aineiston hankinta

Saalistilaston aineiston keräysmenetelmässä käytetään vain n. 5 000 metsästyskortin maksaneen henkilön otosta. Kahden karhunnan avulla vastausprosentti on pysynyt jo toisen kerran lähes 80 %:ssa. Tiedustelulomake postitettiin henkilökohtaisena lähetyksenä palautuskuoren kera. Korkeahkon vastausprosentin ansiosta koko maan saalisarvioiden luotettavuus on varsin hyvä. Otannasta johtuvan virheen suuruutta ei ole arvioitu. Kuitenkin voidaan todeta, että riistanhoitopiiri/osa-aluekohtaisten saalisarvioiden otantavirheet ovat valtakunnallista saalisarvioita suurempia.

Postitse lähetetyn tiedustelun otos poimittiin metsästäjärekisterissä olevien metsästysvuoden 1996/97 riistanhoitomaksun maksaneiden henkilöiden joukosta (yhteensä 291 738 metsästäjää). Oulun riistanhoitopiiri oli jaettu kahteen ja Lapin riistanhoitopiiri kolmeen osa-alueeseen, joita nämä piirit käyttävät myös metsästyksen käytännön järjestelyissä. Kustakin riistanhoitopiiristä tai osa-alueesta poimittiin systemaattisesti n. 300 metsästäjää riistanhoitoyhdistyksittäin (yhteensä 5 327 henkilöä) otantasuhteen riippuessa riistanhoitopiirin tai osa-alueen metsästäjämääristä. Poimintaväli oli pienin Ylä-Lapissa 1:8 (2 571 metsästäjää) ja suurin Pohjois-Savossa 1:94 (27 442 metsästäjää).

Saalistiedustelulomakkeen kyselyosa oli yhden sivun mittainen. Kyselylomakkeen kääntöpuolella oli kysymyskohtaiset täyttöohjeet. Lähetyskuoressa mukana oli saatekirje, jonka kääntöpuolella oli Suomen kartta, johon oli merkitty riistanhoitopiirien ja pienempiin osiin jaettujen riistanhoitopiirien osa-alueiden rajat, alueiden numerokoodit sekä luettelo kunkin osa-alueen riistanhoitoyhdistyksistä. Lomakkeessa kysyttiin vuoden 1997 aikana saatu saalis 39 riistalajista tai lajiryhmästä; kuinka paljon saalista oli saatu ja mistä riistanhoitopiiristä tai osa-alueelta saalis oli peräisin. Lisäksi kysyttiin, oliko vastaaja metsästännyt kalenterivuoden aikana lainkaan tai oliko hän metsästynyt, muttei ollut saanut saalista. Tiedustelun postitus tapahtui maaliskuu-toukokuun aikana. Vastausta karhuttiin kahdesti vajaan kahden

kuukauden kuluessa ensimmäisen lähetyksen postituksesta lukien. Lomakkeita palautettiin 4 138 kpl (77,7 %) (taulukko 1). Kontakteittain tarkasteltuna ensimmäisellä kontaktilla vastasi 49 %, toisella 19 % ja kolmannella 37 % lähetettyjen lomakkeiden määrästä laskien.

Aineiston käsittely ja analysointi

Vastauslomakkeista hylättiin 1 kappale puutteellisesti täytettyinä. Kaikkiaan aineistoon kelpuutettiin 4 138 vastauslomaketta (77,7 %).

Saalistilastot esitetään valtakunnallisesti ja riistanhoitopiiri- tai osa-aluekohtaisesti (kuva 1). Saalismäärien lisäksi esitetään arvio vuotuisen saaliin rahallisesta arvosta ja lihamäärästä sekä arvio siitä, paljonko alueen saaliista saavat kunkin riistanhoitopiirin tai osa-alueen ulkopuoliset metsästäjät.

Tiedustelun kato on pääasiallisesti vastauskatoa (taulukko 2) eli vastaamattomuutta (1 171 kpl). Vastauslomakkeista jouduttiin hylkäämään epäselvyyden tai puutteellisuuksien vuoksi vain yksi vastaus. Otoksessa ei periaatteessa ole yli- tai alipeittoa, koska tutkimuskehikkona on vuosittaisen riistanhoitomaksun maksaneet metsästäjät, jotka ovat metsästyslain mukaan rekisteröityneet metsästäjiksi. Tätä rekisteriä päivitetään jatkuvasti. Rekisterin poiminnan ja lomakkeiden postituksen väliin jäi aikaa noin kuukausi, minä aikana saadut osoitetiedot olivat muuttuneet hyvin vähän (osoite tuntematon 12, vastaanottaja kuollut 5 kappaletta 5 327:stä). Saalisarvioita laskettaessa käytetään piiri-/osa-aluepainoja.

Tiedot hirvieläimistä ja suurpedoista

Saalistiedot hirvieläimistä sekä suurpedoista, lukuun ottamatta sutta, saadaan Metsästäjäin Keskusjärjestön ylläpitämän metsästyksen lupahallintomenettelyn kautta.

Taulukoissa käytetyt merkinnät

Tietoa ei saatavilla tai sitä ei voi esittää	= ..
Ei yhtään	= -
Arvo pienempi kuin puolet käytetystä yksiköstä.	= 0

Viltbytet år 1997

Under 1980- och 1990-talen har antalet jägare bibehållits vid ca 300 000. Så gott som en fjärdedel av jägarkåren hör hemma i något av de två nordligaste länen. Jägartätheten i Nylands, Norra Savolax och Kymmene jaktvårdsdistrikt samt i Uleåborgs södra delområde är dock större än medeltalet för hela landet (medeltalet för Finland 1,0 jägare/km²).

Av de jägare som besvarat förfrågan har 24 % hållit ett sabbatsår, vilket innebär att ca 220 000 jägare gick på jakt minst en gång under år 1997. 21 % av de jägare som gått på jakt fick inget byte under året.

Bland däggdjuren utgjorde skogsharen det vanligaste bytet med 424 400 skjutna exemplar. Det största antalet skogsharar sköts i Norra Savolax. Mårdhunden utgjorde den näst största gruppen och på tredje plats kom fälthare. Det största antalet mårdhundar fälldes i Södra Savolax, medan antalet skjutna fältharar var störst i Österbotten. Största delen av viltfågelbytet utgjordes av gräsand med 245 000 skjutna exemplar. De viktigaste bytesområdena i fråga om gräsand var Norra Savolax och Nyland, i vilka bytesmängderna var ungefär lika stora. Den näst största gruppen viltfågel utgjordes av orre med de största bytesmängderna i Uleåborgs södra delområde och Norra Savolax. Även kricka placerade sig högt. De största bytesmängderna av kricka erhöles i Uleåborgs södra delområde och Norra Savolax, i vilka bytesmängderna var lika stora. Ännu fler kråkor fångades, även om dessa inte hör till kategorin viltfåglar.

I viss mån jagade man utanför det egna jaktvårdsdistriktet. Av fältpåglar utgjorde raphöna och av vattenfåglar vigg, alfågel och sädgås det vanligaste bytet utanför det egna jaktvårdsdistriktet. Bland skogshönsfåglar utgjorde dalripan det vanligaste bytet som skjöts av jägare som inte var bosatta i ifrågavarande jaktvårdsdistrikt. Var tionde hare sköts utanför det egna skogsvårdsdistriktet. Andelen pälsdjur som fångades utanför det egna jaktvårdsdistriktet var ännu mindre. En femtedel av bävrarna fångades dock utanför det egna jaktvårdsdistriktet

Under år 1997 blev bytesmängden i hela landet mindre för de flesta arter (bl.a. nästan alla vattenfåglar) jämfört med medeltalet för föregående femårsperiod. Årsbytet av iller, älg, sädgås, gräsand, alfågel och "övriga vattenfåglar" samt järpe och tjäder blev t o m mindre än under något annat år under föregående period. Antalet fångade mårdhundar, dovhjortar, lodjur och morkullor blev ungefär lika stort som det genomsnittliga bytet under föregående period. Större än under något av de tidigare åren var endast fångsten av björn och rådjur.

Det kalkylerade värdet på kött- och pälsbytet uppgick under år 1997 till sammanlagt 192 miljoner mark. Detta värde är rätt teoretisk, eftersom undersökningar som gjorts bland jägarna visar att endast en bråkdel, inklusive pälsverk, når den offentliga handeln. Bytets köttmängd uppgick till 5 miljoner kilo. Denna uppskattning är riktgivande, eftersom den köttmängd man får av ett bytesdjur i hög grad beror på bl.a. hur skottet träffat och jägarens skicklighet vid styckningen av bytet.

Vilt- och fiskeriforskningsinstitutet har sedan början av 1970-talet årligen utarbetat statistiken över småviltbytet. Under de gångna decenniernas lopp har statistikens omfattning utvidgats, insamlingsmetoderna förändrats och de statistiska kalkylmetoderna utvecklats så att de bättre motsvarar dagens förväntningar. Från och med år 1996 har bytesstatistiken utvecklats i avseende å tillförlitligheten jämfört med tidigare statistik genom att man markant minskat antalet uteblivna svar. I statistiken har man år 1996 övergått till redovisning per kalenderår, medan man tidigare redovisade byte per jaktår. Statistiken har uppgjorts av Aslak Ermala vid Vilt- och fiskeriforskningsinstitutet.

Kvalitetsbeskrivning

Sammanlagt insamlas uppgifter om 44 villebrådsarter per kalenderår. Jaktvårdsdistriktens bytesuppgifter erhölls via Jägarnas Centralorganisation i fråga om älg och andra klövdjur samt stora rovdjur (bortsett från varg) som kräver särskilt tillstånd för att få fällas. I fråga om det så kallade småviltet insamlades materialet med hjälp av ett frågeformulär som i samarbete med forskningsinstitutet och Jägarnas Centralorganisation per post sändes till jägarna.

Kartläggning av småviltbytet

Anskaffning av uppgifter

Vid insamlandet av uppgifter till bytesstatistiken utnyttjas ett sampel bestående av 5 000 jägare som erlagt avgiften för jaktkortet. Med hjälp av två påminnelser har svarsprocenten redan andra gången i rad varit nästan 80 %. Frågeformuläret postades som en personligt adresserad försändelse med bifogat svarskuvert. Tack vare den höga svarsprocenten är bytesstatistikens tillförlitlighet på riksplanet rätt hög. Storleken på samplingsfelet har inte uppskattats. I fråga om det uppskattade bytet kan man dock konstatera att samplingsfelet per jaktvårdsdistrikt/delområde är större än detsamma på riksnivå.

Det stickprov till vilket förfrågan sändes per post togs ur registret över de jägare som erlagt jaktvårdsavgiften för jaktåret 1996/97 (sammanlagt 291 738 jägare). Uleåborgs jaktvårdsdistrikt var indelat i två och Lapplands jaktvårdsdistrikt i tre delområden, vilka utnyttjas av dessa distrikt vid de praktiska arrangemangen av jakten. Från varje jaktvårdsdistrikt eller delområde valdes systematiskt ca 300 jägare per jaktvårdsförening (sammanlagt 5 327). Samplets storlek stod i relation till antalet jägare i ifrågavarande delområde eller jaktvårdsdistrikt. Förhållandet var minst i Övre Lappland 1:8 (2 571 jägare) och störst i Norra Lappland 1:94 (27 442 jägare).

Frågeformuläret med vilket bytesmängden kartlades omfattade en sida. På baksidan av formuläret ingick direktiv för hur de enskilda frågorna skulle besvaras. På baksidan av det följbrev som bifogades svarskuvertet fanns Finlands karta avbildad. På denna karta visades gränserna mellan de olika jaktvårdsdistrikten och de delade distriktens delområden, områdenas sifferkod samt en förteckning över de jaktvårdsföreningar som verkade inom respektive delområde. På blanketten frågades även hur många exemplar av de angivna 39 viltarterna eller -grupperna som fångats under år 1997 dvs. hur stort byte som erhöles och inom vilket jaktvårdsdistrikt eller delområde detta skett. Dessutom frågades om mottagaren under kalenderåret jagat alls eller om

han/hon jagat men blivit utan byte. Frågeformuläret postades under perioden mars-maj. Svaren inkrävdes i två repriser när ca två månader förflutit sedan blanketten postats. Sammanlagt returnerades 4 138 blanketter (77,7 %) (tabell 1). Utgående från antalet utsända blanketter kan man konstatera att den första kontakten gav en svarsprocent på 49 %, den andra på 19 % och det tredje brevet en svarsprocent på 37 %.

Behandling och analys av materialet

Endast 1 blankett förkastades, eftersom den var bristfälligt ifylld. Totalt godkändes 4 138 blanketter (77,7 %).

Bytesstatistiken görs upp på riksnivå och enligt jaktvårdsdistrikt eller delområde (figur 1). Utöver bytesmängden presenteras en uppskattning av penningvärdet på det årliga bytet och köttmängden. Dessutom anges en uppskattning av hur stor del av bytet tillfaller sådana jägare som inte hör till ifrågavarande jaktvårdsdistrikt eller delområde.

Bortfallet i denna undersökning utgjordes huvudsakligen av uteblivna svar (tabell 2), dvs. 1 171 formulär returnerades inte. Endast en blankett förkastades på grund oklara eller bristfälliga svar. Stickprovet uppvisar i princip inte över- eller underrepresentation, eftersom undersökningen utfördes inom ramen för de jägare som erlagt jaktvårdsavgiften och som är registrerade jägare i enlighet med jaktlagen. Ifrågavarande register uppdateras kontinuerligt. Från den tidpunkt då stickprovsuttaget gjordes förflöt endast en knapp månad till dess frågeformulären postades. Under denna korta tid hade endast ett fåtal adresser ändrats (sammanlagt postades 5 327 formulär; i 12 fall av dessa konstaterades okänd adress, i 5 fall hade mottagaren avlidit). Det kalkylerade bytesvärdet har viktats enligt distrikt eller delområde.

Uppgifter om älg och andra klövdjur samt stora rovdjur

Uppgifterna om bytesmängderna vad beträffar älg och andra klövdjur samt stora rovdjur, bortsett från varg, erhöles från förvaltningsförfarandet för jakttillstånd vid Jägarnas Centralorganisation.

I tabellerna använda beteckningar

Uppgifter saknas eller kan inte presenteras	= ..
Inga	= -
Värdet är mindre än hälften av den använda enheten	= 0

Annual game bag in 1997

Throughout the 1980s and 1990s the number of hunters has remained at the level of about 300,000. One-fourth of the hunters are from the two northernmost provinces. The density of hunters in Uusimaa, Pohjois-Savo, Kymen and the southern subarea of Oulu is, however, clearly higher than the average (average in Finland 1,0 hunters/km²).

Of those who returned the questionnaire 24% did not hunt this year, which means that about 222,000 hunters went hunting at least once during 1997. Of these 21% did not bag anything.

Of the mammals the bag of arctic hare was the largest, i.e. 424,400 individuals. The largest number bagged was in Pohjois-Savo. The second largest take of game was the raccoon dog and third the European hare. The biggest bag of raccoon dog was in Etelä-Savo and of European hare in Pohjanmaa. The biggest bag of game bird was the mallard totaling 245,000. The most important mallard hunting areas were Pohjois-Savo and Uusimaa, where the bags were almost identical. The second most numerous game bird was the black grouse, shot mostly in the northern subarea of Oulu, and the teal, shot mostly in the southern subarea of Oulu and in Pohjois-Savo, where the bags were almost identical. More crows than game birds were shot/caged, however.

To some extent, hunters hunt outside their own game management district. Of the farmland game birds, the partridge, and of waterfowl the tufted duck, the long-tailed duck and the bean goose are the most commonly bagged outside the hunter's own game management district. Of grouse bagged outside their own game management district hunters bagged mostly willow grouse. Those hunting outside their own game management district bag an average of one of every ten hares. The number of fur-bearing animals bagged outside the hunter's own game management district was even lower, although every fifth beaver was bagged outside the hunter's own game management district.

The total game bag for 1997 for most game species, e.g. almost all waterfowl was, on average, lower than the average of the preceding five-year period. The annual bag of polecat, moose, bean goose, mallard, long-tailed duck and other waterfowl as well as hazel grouse and capercaillie was smaller than during any preceding period. The mean bag of raccoon dog, fallow deer, lynx and woodcock remained at the same level as the preceding period. Only the bags of brown bear and roe deer showed an increase over any preceding period.

In 1997 the value of the annual game bag and game furs was 192 million marks. The point is academic, as studies of the hunters show that only a fraction of the bag, including fur game, goes to market. The game meat amounted to 5 million kilos. The estimate is indicative only, as the game meat from each bagged individual is dependent on the effect of the shot and the hunters' skill in dressing the meat.

Annual small game kill statistics have been compiled since the beginning of the 1970s by the Game and Fisheries Research Institute. In recent decades the content of the annual statistics has expanded, the sampling methods have changed and statistical calculations have developed so as to better comply with current demands. Since 1996 the statistics have been significantly improved by decreasing the no-response and by changing from the hunting year to the calendar year. Aslak Ermala of the Game and Fisheries Research Institute has compiled the statistics.

Quality Evaluation

Hunting game data is collected for 44 species every calendar year. The bag data from the game management districts for moose and other ungulates and large predators (excluding wolves) requiring special hunting licences was received from the Hunters' Central Organisation. Data on small game was gathered from a questionnaire sent to the hunters in cooperation with the Research Institute and the Hunters' Central Organisation.

Enquiry on the small game bag

Acquiring data

A sample of about 5,000 hunters who had paid their hunting licence was used to acquire the relevant data. By sending two reminders, the response percentage has for the two past years remained at almost 80%. The questionnaire was addressed personally to each respective hunter and sent with a return envelope. Because of the high response percentage, the reliability of the estimated game bag at the national level is very accurate. It should be noted, however, that the sample game bags by game management district/subarea are still considerably less reliable than those in the nationwide game statistics.

The questionnaire was posted to a sample from among those hunters on the hunters' register (a total of 291,738 hunters) who had paid their hunting licence for the hunting year 1996/97. The Oulu game management district was divided into two subareas and the Lapland game management district into three subareas. The game management districts use the division into subareas when arranging the actual hunt. From each game management district or subarea (total 5,327 individuals) approximately 300 hunters were systematically chosen. The ratio selected was smallest in Ylä-Lappi 1:8 (2,571 hunters) and largest in Pohjois-Savo 1:94 (27,442 hunters).

The part of the game questionnaire consisting of questions was one page with instructions for completing it on the reverse side. The return envelope contained a covering letter with a map of Finland on its reverse side outlining the game management districts and the subareas, giving number codes for the areas and a list of the hunting associations in each subarea. The questionnaire requested the bagged game for 39 different game species and groups of species during 1997, the size of the game bag and which game management district or subarea it had come from. In addition the hunter was asked if he had hunted at all during the calendar year or if he had hunted but had not bagged anything. The questionnaire was posted during March-May. Reminders were sent out twice within less than two months of the original posting. 4,138 questionnaires (77.7%) were returned (table 1). Examined by response and evaluated by the percentage of the total

number of questionnaires, 49% answered after the initial contact, an additional 19% after the second and a further 37% after the third contact.

Processing and analyzing the data

Of the returned questionnaires 1 was incomplete and therefore rejected. A total of 4,138 (77.7%) questionnaires were valid.

The statistics covered the game bag nation-wide as well as by game management district and by subarea (figure 1). In addition to the bagged game, the statistics give an estimate of the monetary value and the quantity of meat of the annual bag, as well as an estimate of the size of the game bag hunters bag outside their own game management district or subarea.

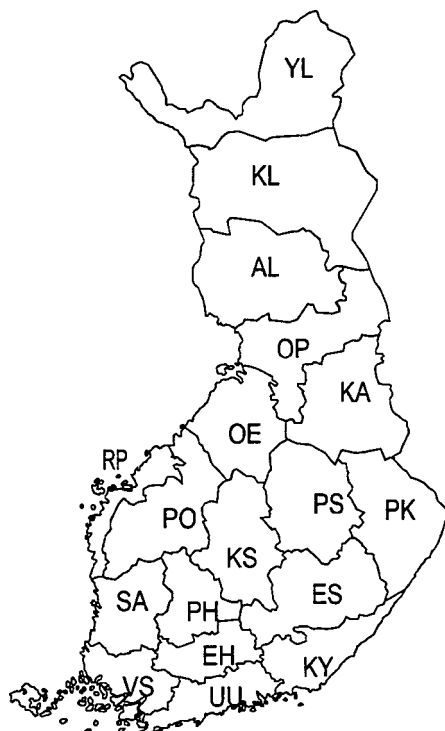
The loss of questionnaires was mainly due to non-response (1,171) (table 2). Only one questionnaire had to be rejected because of being unclear or incomplete. In principle the sample has no over- or underlap and includes all hunters who have paid the hunting licence since, according to the Hunting Act, they must be registered and this register is continually updated. The time lapse between compiling the sample and the posting of questionnaires was about a month, which meant that very few address changes had occurred (address unknown 12, recipient deceased 5 out of a total of 5,327). Game management district or subarea weighting was used to evaluate the game bag.

Information about moose and other large predators

Information concerning the game bags of moose and other large predators, with the exception of the wolf, are available through the hunting permit administration procedure maintained by the Hunters' Central Organisation.

Symbols used in the tables

Information not available or cannot be shown	= ..
Nothing	= -
Value less than half the unit	= 0



Kuva 1. Riistanhoitopiirit ja osa-alueet

Figur 1. Jaktvårdsdistrikt och delområden.

Figure 1. Game management districts and the subareas.

EH = Etelä-Häme, Södra Tavastland

ES = Etelä-Savo, Södra Savolax

KA = Kainuu, Kajanaland

KS = Keski-Suomi, Mellersta Finland

KY = Kymi, Kymmene

Lappi, Lappland, Lapland

AL = Ala-Lappi, Nedre Lappland

KL = Keski-Lappi, Mellersta Lappland

YL = Ylä-Lappi, Övre Lappland

Oulu, Uleåborg

OE = Oulu eteläinen, Uleåborg södra

OP = Oulu pohjoinen, Uleåborg norra

PO = Pohjanmaa, Österbotten

PH = Pohjois-Häme, Norra Tavastland

PK = Pohjois-Karjala, Norra Karelen

PS = Pohjois-Savo, Norra Savolax

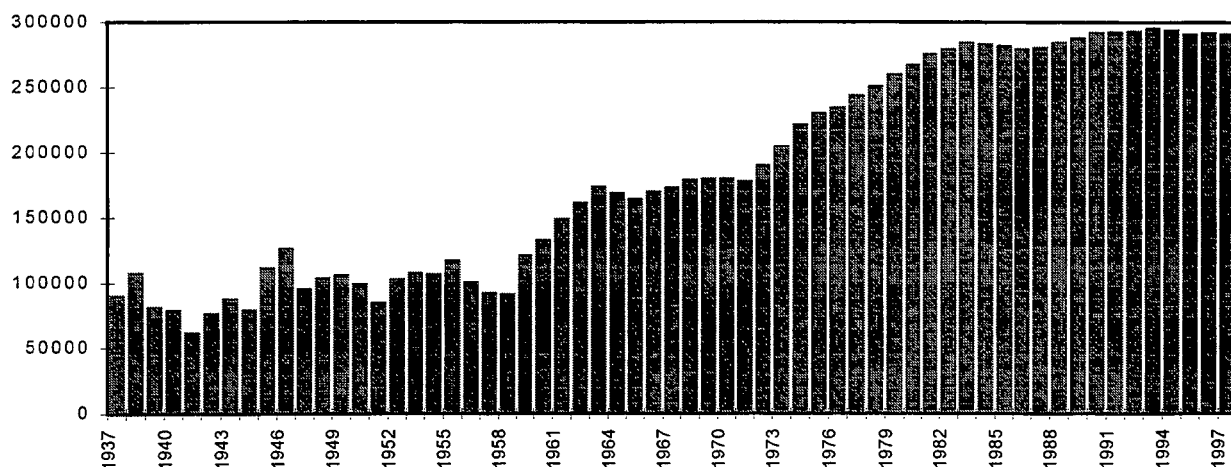
RP = Ruotsink. Pohjanmaa, Svenska
Österbotten

SA = Satakunta, Satakunda

UU = Uusimaa, Nyland

VS = Varsinais-Suomi, Egentliga Finland

Metsästäjämäärät vuosina 1937-97



Kuva 2. Metsästäjämäärät vuosina 1937-97.

Figur 2. Antal jägare under åren 1937-97.

Figure 2. The number of hunters in 1937-97.

Taulukko 1. Vastausten määrä, kumulatiivinen vastausprosentti ja lähetettyjen lomakkeiden määrästä laskettu vastausprosentti kontaktikerroittain.

Tabell 1. Antal svar, kumulativ svarsprocent och svarsprocent enligt antalet utsända blanketter och kontakter.

Table 1. The number of responses, cumulative response percentage and the evaluated response percentage by contact based on the number of posted questionnaires.

Kontakti kerta Kontakt	Vastausten lukumäärä Antal svar	Kumulatiivinen vastausprosentti Kumulativ svarsprocent	Kontaktikerroittainen vastausprosentti Svarsprocent enligt tagna kontakter
Contact time	Number of responses	Cumulative response percentage	Response percentage by contact time
1	2 619	49,2	49,2
2	522	59,0	19,3
3	997	77,7	36,8
Yhteensä Sammanlagt Total	4 138		

Taulukko 2. Saalistiedustelu 1997:n aineisto.

Tabell 2. Byteskartläggning 1997, material.

Table 2. Data for the 1997 game bag questionnaire.

	n	%
Otos, Stickprov, <i>Sample</i>	5 327	100,0
Palautetut lomakkeet Returnerade blanketter <i>Returned questionnaires</i>	4 138	77,7
Kato, Bortfall, <i>Loss</i>		
Osoite tuntematon Adress okänd <i>Address unknown</i>	12	
Vastaja kuollut Mottagaren avlidit <i>Recipient deceased</i>	5	
Ei saatu kontaktia Kontakt har ej uppnåtts <i>Contact impossible</i>	1 171	
Hylätyt vastaukset Förkastade svar <i>Invalid responses</i>	1	
	1 189	22,3

Taulukko 3. Metsästäjämäärät ja -tiheydet riistanhoitopiireittäin ja osa-alueittain sekä määrän prosentuaaliset osuudet kokonaismäärästä tammikuuussa 1997.

Tabell 3. Antal jägare och jägartätheten i olika jaktvårdsdistrikt och delområden samt den procentuelle andelen av alla jägare i januari 1997.

Table 3. The number of hunters and the abundance of hunter by game management districts and subareas and percentage of total number of hunters in January 1997.

	Metsästäjä	/km ²	%
EH	10 806	1,0	3,7
ES	16 438	1,0	5,6
KA	15 956	0,8	5,5
KS	17 630	1,1	6,0
KY	16 109	1,5	5,5
PO	22 646	1,2	7,8
PH	11 673	1,3	4,0
PK	19 346	1,1	6,6
PS	27 442	1,7	9,4
RP	9 010	1,3	3,1
SA	15 200	1,2	5,2
UU	26 045	2,6	8,9
VS	12 775	1,2	4,4
Oulu			
OE	24 363	1,5	8,3
OP	14 591	0,8	5,0
Lappi			
AL	19 601	0,3	6,7
KL	9 536	0,2	3,3
YL	2 571	0,1	0,9
Yhteensä totalt total	291 738	1,0	

Taulukko 4a. Vuoden 1997 aluekohtaiset nisäkssäaliit (yks.) pienriistan osalta.

Tabell 4a. Bytesstatistiken över småvilt (däggdjur, ind.) i olika områden under år 1997.

Table 4a. The annual regional small game bag (mammals, ind.) in 1997.

	Etelä- Häme	Etelä- Savo	Kainuu	Keski- Suomi	Kymi	Lappi			Oulu	
						Ala- Lappi	Keski- Lappi	Ylä- Lappi	Eteläi- nen	Pohjoi- nen
Nisäkkäät - däggdjur										
- mammals										
Metsäjänis -skogshare - arctic hare	4 000	26 400	42 700	16 000	13 200	34 700	9 300	2 800	63 500	27 200
Rusakko - fälthare - European hare	4 500	3 600	1 200	2 100	3 200	-	100	-	5 300	600
Orava -ekorre - squirrel	-	200	200	-	-	600	700	200	100	1 000
Majavat -bävrrar - beavers	23	491	145	11	171	-	-	-	-	-
Piisami - bisamråtta - muskrat	200	400	100	100	200	500	100	100	600	900
Kettu - rödräv - red fox	3 800	5 700	2 700	1 400	3 400	2 000	1 800	500	5 100	2 200
Supikoira - mårdhund - raccoon dog	5 400	14 300	200	2 300	6 100	-	-	-	5 800	-
Kärppä - hermelin - ermine	-	100	300	-	-	600	800	300	500	200
Minkki - mink - American mink	2 600	4 500	4 700	2 400	2 400	5 300	2 700	900	3 600	4 300
Hilleri - iller - polecat	-	-	-	-	100	-	-	-	-	-
Näätä - mård - pine marten	800	2 100	800	1 600	800	200	300	0	400	300
Mäyrä - grävling - badger	400	2 300	-	100	600	-	-	-	-	-

Pohjan- maa	Pohjois- Häme	Pohjois- Karjala	Pohjois- Savo	R.Poh- janmaa	Satakunta	Uusimaa	Varsinais- Suomi	Koko maa
27 100	8 900	33 900	82 500	11 700	4 400	12 900	3 200	424 400
17 100	4 200	2 500	4 000	3 500	4 400	9 300	7 700	72 600
300	100	200	-	-	-	-	-	3 600
-	27	323	74	-	120	-	-	1 385
-	200	900	3 300	4 100	3 900	5 000	300	20 900
4 700	2 400	800	7 200	1 300	5 000	3 300	6 400	59 700
3 100	5 700	3 700	5 600	2 000	6 000	13 600	9 400	83 200
-	0	800	300	0	-	100	100	4 100
4 100	1800	8 800	7 100	3 000	1000	3 200	2 600	65 000
100	100	-	-	-	-	-	-	300
1 000	500	1 600	4 100	200	500	300	200	15 700
200	600	700	100	200	100	700	1 200	7 200

Taulukko 4b. Vuoden 1997 aluekohtaiset lintusaaliit (yks.).

Tabell 4b. Bytesstatistiken över fåglar (ind.) i olika områden under året 1997.

Table 4b. The annual regional small game bag (birds, ind.) in 1997.

	Etelä- Häme	Etelä- Savo	Kainuu	Keski- Suomi	Kymi	Lappi			Oulu	
						Ala- Lappi	Keski- Lappi	Ylä- Lappi	Eteläi- nen	Pohjo- nen
Linnut - fåglar - birds										
Metsähänhi - sädgås - bean goose	100	200	300	-	-	500	900	300	200	300
Merihänhi - grågås - greylag goose	-	-	-	-	-	-	-	-	1 500	200
Kanadanhanhi - kanada- gås - Canada goose	-	-	-	-	100	-	-	-	-	-
Tavit - kricka, ärta - teal, garganey	1 400	7 700	8 000	5 400	5 900	8 800	9 200	700	20 500	16 400
Sinisorsa - gräsand - mallard	8 100	17 200	9 000	13 500	16 200	9 600	6 600	1 000	18 800	12 400
Jouhisorsa - stjärtand - pintail	100	1 300	100	100	100	-	600	100	5 800	1 700
Lapasorsa - skedand - shoveler	200	300	100	100	300	100	100	0	1 300	200
Tukkasotka - vigg - tufted duck	0	400	300	100	300	400	2 400	200	300	500
Haahka - ejder - common eider	-	-	100	100	-	-	-	-	-	300
Alli - alfågel - long-tailed duck	300	100	-	400	800	-	100	200	-	-
Telkkä - knipa - goldeneye	1 800	6 000	3 500	6 400	7 500	8 200	5 200	1 400	4 500	8 700
Koskelot - skrakar - mergansers	400	500	300	400	700	1 600	800	1 300	1 500	1 300
Muut vesilinnut - andra sjöfåglar - other waterfowl	200	2 900	3 200	2 400	2 200	3 700	1 600	800	2 000	2 100
Pyy - järpe - hazel grouse	1 400	4 100	10 200	3 600	1 900	600	200	400	5 900	8 800
Riekko - dalripa - willow grouse	-	-	9 800	300	100	8 900	15 600	31 000	2 500	12 100
Teeri - orre - black grouse	800	5 400	20 600	6 500	2 300	6 800	5 500	100	14 400	22 300
Metso - tjäder - capercaillie	-	1 100	5 600	1 200	400	3 600	4 300	1 100	2 200	6 900
Peltoppy - rapphöna - partridge	-	-	200	-	0	-	-	-	-	100
Fasaani - fasan - pheasant	5 100	700	400	100	700	-	-	-	100	-
Nokikana - sothöna - coot	900	100	-	100	700	-	-	-	-	-
Lehtokurppa - morkulla - woodcock	-	700	100	100	100	-	-	-	1 000	-
Sepelkyyhky - ringduva - wood pigeon	4 500	2 900	1 400	7 100	11 100	1 600	-	300	11 400	2 800
Varis - kråka- crow *	10 700	24 700	5 000	9 900	8 300	7 800	3 600	800	16 100	9 900
Harakka - skata - magpie *	3 700	12 300	4 400	7 500	1 600	6 400	1 700	400	7 200	4 300

*Metsästyslain mukaan eivät ole riistalintuja. Icke viltfåglar enligt jaktlag. According to the hunting law no gamebirds.

Pohjan- maa	Pohjois- Häme	Pohjois- Karjala	Pohjois- Savo	R.Poh- janmaa	Sata- kunta	Uusimaa	Varsinais- Suomi	Koko maa
-	100	200	100	100	100	500	100	4 000
-	-	-	-	300	100	400	300	2 800
-	-	-	-	100	300	100	300	900
12 900	4 300	10 500	20 600	3 800	7 600	4 100	2 800	150 200
15 700	11 000	15 900	23 900	12 600	17 800	23 200	12 500	245 000
300	0	300	500	500	400	-	100	12 000
200	100	500	200	700	100	100	100	4 700
1 500	-	-	-	2 300	400	1 600	800	11 500
-	-	-	-	300	2 200	11 200	8 300	22 500
600	-	600	500	0	-	13 900	1 500	19 000
6 500	3 800	11 500	11 400	7 400	4 600	6 200	10 000	114 600
200	500	800	1 400	700	500	1 800	2 500	17 200
2 000	1 400	2 200	2 700	1 200	1 600	200	700	33 100
6 500	1 700	8 800	9 000	1 500	3 000	1 200	1 100	68 700
1 200	-	1 400	800	-	-	-	-	83 700
12 800	3 400	13 200	12 000	2 400	2 400	1 100	200	132 200
2 400	300	3 500	2 000	300	800	-	-	35 700
900	100	400	400	-	-	-	300	2 400
1 600	1 200	400	800	-	2 800	6 900	3 000	23 800
-	1 200	1 000	-	100	500	1 000	1 700	7 300
1 100	400	600	1 100	100	100	-	-	5 400
8 800	7 500	8 300	5 700	6 800	8 200	24 600	13 200	126 200
31 200	17 600	12 600	8 800	15 100	21 200	39 400	17 800	260 500
21 200	3 900	4 500	4 900	5 700	10 600	8 100	5 300	113 700

Taulukko 5. Oman alueen ulkopuolelta* saadun saaliin määrä lajeittain ja osuus (%) kokonaissaaliista.

Tabell 5. Mängd och andel (%) av bytet som skjutits utanför jägarnas eget område*.

Table 5. Number and percentage of small game bag bagged outside hunter's own area*.

Metsäjänis - skogshare - <i>arctic hare</i>	(9%)	37 400	Merihanhi - grågås - <i>greylag goose</i>	(11%)	300	Pyy - järpe - <i>hazel grouse</i>	(15%)	10 500
Rusakko - fälthare - <i>European hare</i>	(6%)	4 500	Tavit - kricka, årtä - <i>teal, garganey</i>	(7%)	9 900	Riekko - dalripa - <i>willow grouse</i>	(21%)	17 600
Orava - ekorre - <i>squirrel</i>	(6%)	200	Sinisorsa - gräsand - <i>mallard</i>	(8%)	18 600	Teeri - orre - <i>black grouse</i>	(14%)	18 300
Majavat - bävvar - <i>beavers</i>	(22%)	300	Jouhisorsa - stjärtand - <i>pintail</i>	(9%)	1 100	Metso - tjäder - <i>capercaille</i>	(15%)	5 400
Kettu - rödräv - <i>red fox</i>	(6%)	3 400	Lapasorsa - skedand - <i>shoveler</i>	(11%)	500	Peltoppy - raphhöna - <i>partridge</i>	(54%)	1 300
Supikoira - mårdhund - <i>raccoon dog</i>	(5%)	4 100	Tukkasotka - vigg - <i>tufted duck</i>	(15%)	1 700	Fasaani - fasan - <i>pheasant</i>	(16%)	3 800
Kärppä - hermelin - <i>ermine</i>	(7%)	300	Häähkä - ejder - <i>common eider</i>	(5%)	1 100	Nokikana - sothöna - <i>coot</i>	(14%)	1 000
Minkki - mink - <i>American mink</i>	(6%)	3 700	Alli - alfågel - <i>long-tailed duck</i>	(15%)	2 900	Lehtokurppa - morkulla - <i>woodcock</i>	(11%)	600
Nääätä - mård - <i>pine marten</i>	(1%)	200	Telkkä - knipa - <i>goldeneye</i>	(10%)	11 400	Sepelkyyhky - ringduva - <i>wood pigeon</i>	(4%)	4 700
Mäyrä - grävling - <i>badger</i>	(10%)	700	Koskelot - skrakar - <i>mergansers</i>	(5%)	900	Varis - kråka - <i>crow**</i>	(12%)	30 300
Metsähänhi - sädgås - <i>bean goose</i>	(13%)	500	Muut vesilinnut - andra sjöfåglar - <i>other waterfowl</i>	(7%)	2 200	Harakka - skata - <i>magpie**</i>	(4%)	4 900

* Oma alue on riistanhoitopiiri tai osa-alue, jonka alueeseen metsästäjän riistanhoitoyhdistys kuuluu.

Med eget område avses det jaktvårdsdistrikt eller delområde där jägarens jaktvårdsförening är registerad

The hunters's own game management district or subarea is the one, to which the hunters's game management association belongs.

** Metsästyslain mukaan eivät ole riistalintuja. Icke viltfåglar enligt jaktlag. According to the hunting law no gamebirds.

Taulukko 6a. Vuoden 1997 nisäkäsaaalis (yks.), sekä vuotuisten saaliiden keskiarvo ja vaihteluväli edeltäneellä 5-vuotiskaudella.

Tabell 6a. Jaktbytet (däggdjur, ind.) under år 1997, årligt medelvärde samt variationsbredd under senaste 5-års period.

Table 6a. The annual bag (mammals, ind.) in 1997, the annual mean and the range of the annual bag during the preceding five years.

Nisäkkäät - däggdjur - mammals	1991/92-1996			
	1997	Keskiarvo	Minimi	Maksimi
Jänikset - harar - hares				
Metsäjänis - skogshare - arctic hare	424 400	347 460	293 000	455 200
Rusakko - fälthare - European hare	72 600	63 980	54 000	72 600
Turkiseläimet - pälsdjur - fur bearing animals				
Orava - ekorre - squirrel	3 600	3 180	1 700	4 900
Majavat - bävvar - beavers	1 400	1 760	1 500	2 300
Piisami - bisamrätta - muskrat	20 900	42 000	9 700	71 000
Kettu - rödräv - red fox	59 700	50 660	46 500	55 000
Supikoira - mårdhund - raccoon dog	83 200	80 420	61 300	91 000
Kärppä - hermelin - ermine	4 100	4 850	2 600	7 200
Minkki - mink - American mink	65 000	65 960	60 900	77 400
Hilleri - iller - polecats	300	1 070	650	1 800
Näätä - mård - pine marten	15 700	17 000	12 900	20 400
Mäyrä - grävling - badger	7 200	9 540	7 200	10 500
Hirvi ja muut sorkkaeläimet - älg och andra klövdjur - moose and other ungulates				
Hirvi - älg - moose	22 816	43 073	25 812	46 962
Valkohäntäpeura - vitsvans-hjort - white-tailed deer*	11 515	8 710	6 177	11 381
Kuusipeura - dovhjort - fallow deer*	46	47	26	65
Metsäkauris - rådjur - roe deer*	41	15	9	22
Villisika - vildsvin - wild boar	1	39
Suurpedot - stora rovdjur - large predators				
Susi - varg - wolf	16	9	5	15
Kärhu - björn - brown bear	96	47	25	73
Ilves - lodjur - lynx	64	62	42	84

* Metsästys jatkuu vuodenvaihteen yli, saaliista pieni osa voi olla saatu tammikuussa 1998.

Jakten fortsätter efter årsskiftet. En liten del av bytet kan ha erhållits i januari 1998.

The hunt continues over the New Year, a small part of the bag may be from January 1998.

Taulukko 6b. Vuoden 1997 lintusaalis (yks.), sekä vuotuisten saaliiden keskiarvo ja vaihteluväli edeltäneellä 5-vuotiskaudella.

Tabell 6b. Jaktbytet (fåglar, ind.) under år 1997, årligt medelvärde samt variationsbredd under senaste 5-års period.

Table 6b. The annual bag (birds, ind.) in 1997, the mean and the range of the annual bag during the preceding five years.

Linnut, fåglar, <i>birds</i>	1997	1991/92-1996		
		Keskiarvo Medeltal Mean	Minimi Minimum Minimum	Maksimi Maximum Maximum
Vesilinnut - sjöfåglar - waterfowl				
Hanheta - gäss - <i>geese</i>	7 700	9 420	8 600	10 800
Tavit - kricka, årtä - <i>teal, garganey</i>	150 200	180 040	162 000	198 300
Sinisorsa - gräsand - <i>mallard</i>	245 000	341 440	279 300	375 700
Haahka - ejder - <i>common eider</i>	22 500	27 520	23 000	36 000
Alli - alffågel - <i>long-tailed duck</i>	19 000	49 060	30 000	70 000
Telkkä - knipa - <i>goldeneye</i>	114 600	141 040	118 200	159 000
Koskelot - skrakar - <i>mergansers</i>	17 200	21 860	16 900	25 000
Muut vesilinnut - andra sjöfåglar - <i>other waterfowl</i>	61 300	108 540	82 800	129 700
Metsäkanalinnut - skogshönsfåglar - grouse				
Pyy - järpe - <i>hazel grouse</i>	68 700	112 000	86 000	146 600
Riekko - dalripa - <i>willow grouse</i>	83 700	94 120	69 000	122 100
Teeri - orre - <i>black grouse</i>	132 200	179 100	132 000	231 300
Metso - tjäder - <i>capercaillie</i>	35 700	53 340	40 000	63 700
Peltolinnut - fältfåglar - farmland game birds				
Peltopyy - raphöna - <i>partridge</i>	2 400	2 020	1 700	2 300
Fasaani - fasan - <i>pheasant</i>	23 800	16 340	11 500	24 900
Sepelkyyhky - ringduva - <i>wood pigeon</i>	126 200	149 720	117 000	181 600
Kahlaajat - vadare - waders				
Lehtokurppa - mörkulla - <i>woodcock</i>	5 400	5 540	3 900	6 400

Taulukko 7a. Riistasaaliista (nisäkkäät) saatavan lihan määrä ja saaliin laskennallinen markkamääräinen arvo.

Tabell 7a. Viltbytets (däggdjur) köttmängd och kalkylerade värde angivet i mark.

Table 7a. The quantity of the game meat and the value of bagged game (mammals).

	Yksilöä -Individer -Individuals	1 000 kg	1 000 mk
Jänikset - harar - hares			
Metsäjänis - skogshare - arctic hare	424 400	764	21 220
Rusakko - fälthare - European hare	72 600	174	5 808
Yhteensä - totalt - total		938	27028
Turkiseläimet - pälsdjur - fur bearing animals			
Orava - ekorre - squirrel	3 600		18
Majavat - bävvar - beavers	1 385	28	660
Piisami - bisamrätta - muskrat	20 900		313
Kettu - röd räv - red fox	59 700		8 955
Supikoira - mårdhund - raccoon dog	83 200		4 160
Kärppä - hiemelin - ermine	4 100		41
Minkki - mink - American mink	65 000		1 950
Hilleri - iller - polecat	200		6
Näätä - mård - pine marten	15 700		1 570
Mäyrä - grävling - badger	7 200		216
Yhteensä - totalt - total		28	17 889
Hirvi ja muut sorkkaeläimet - älg och andra klövdjur - moose and other ungulates			
Hirvi - älg - moose	22 836	2 901	87 029
Valkohäntäpeura - vitsvanshjort - white-tailed deer *	* 11 381	538	8 334
Kuusipeura - dovhjort - fallow deer *	* 46	1	37
Metsäkauris - rådjur - roe deer *	* 41	0	20
Villisika - vildsvin - wild boar	1	0	0
Yhteensä - totalt - total		3 440	95 400
Nisäkkäät - däggdjur - mammals		4 407	140 318

* Vähäinen määrä saaliista voitu saada tammikuussa 1998.

En mindre bytesmängd kan ha erhållits i januari 1998.

A small part of the bag may be from January 1998.

Taulukko 7b. Riistasaaliista (linnut) saatavan lihan määrä ja laskennallinen markkamääräinen arvo.

Tabell 7b. Viltbytets (fåglar) köttmängd och kalkylerade värde angiven i mark.

Tabel 7b. The quantity of the game meat and the value of bagged game (birds).

	Yksilöä - Individer - Individuals	1 000 kg	1 000 mk
Vesilinnut - sjöfåglar - waterfowl			
Metsähanhi - sädgås - <i>bean goose</i>	4 000	8	600
Merihanhi - grågås - <i>greylag goose</i>	5 400	6	700
Kanadanhanhi - kanadagås - <i>Canada goose</i>	800	3	180
Tavit - kricka, ärtä - <i>teal, garganey</i>	150 200	27	4 506
Sinisorsa - gräsand - <i>mallard</i>	245 000	162	14 700
Haahka - ejder - <i>common eider</i>	22 500	28	1 125
Alli - alfågel - <i>long-tailed duck</i>	19 000	7	570
Telkkä - knipa - <i>goldeneye</i>	114 600	52	3 438
Koskelot - skrakar - <i>mergansers</i>	17 200	10	516
Jouhisorsa - stjärtand - <i>pintail</i>	12 000	5	360
Lapasorsa - skedand - <i>shoveler</i>	4 700	2	141
Tukkasotka - vigg - <i>tufted-duck</i>	11 500	5	345
Muut vesilinnut - andra sjöfåglar - <i>other waterfowl</i>	33 100	14	993
Yhteensä - totalt - total		328	28 174
Metsäkanalinnut - skogshönsfåglar - grouse			
Pyö - järpe - <i>hazel grouse</i>	68 700	16	2 061
Riekkö - dalriipa - <i>willow grouse</i>	83 700	30	2 511
Teeri - orre - <i>black grouse</i>	132 200	87	8 593
Metso - tjäder - <i>capercaillie</i>	35 700	67	4 462
Yhteensä - totalt - total		201	17 627
Peltolinnut - fältfåglar - farmland game-birds			
Peltopyy - raphöna - <i>partridge</i>	2 400	1	72
Fasaani - fasan - <i>pheasant</i>	23 800	16	1 904
Sepelkyyhky - ringduva - <i>wood pigeon</i>	126 200	38	3 786
Yhteensä - totalt - total		55	5 762
Rantakanat ja kahlaajat - sumphöns och vadare - coots and waders			
Nokikana - sothöna - <i>coot</i>	7 300	2	219
Lehtokurppa - morkulla - <i>woodcock</i>	5 400	1	162
Yhteensä - totalt - total		3	381
Linnut - fåglar - birds		615	51 944



SVT Suomen Virallinen Tilasto Riista- ja kalatalouden tutkimuslaitos
PL 6, 00721 Helsinki
Finlands Officiella Statistik Vilt- och fiskeriforskningsinstitutet
PB 6, 00721 Helsinki
Official Statistics of Finland Finnish Game and Fisheries Research Institute
P.O. Box 6, FIN-00721 Helsinki, Finland

Riistasaalis vuonna 1997

Metsästäjien saama saalis lajeittain ja alueittain sekä vuotuisen saaliin arvo ja lihan saanto.

Viltbytet år 1997

Jägarnas byte per art och per område, värdet på det årliga bytet och bytets köttmängd.

Annual Game Bag in 1997

Hunters' annual game bag by species and by regions and the value of the bag.

Tiedustelut
Förfrågningar
Inquiries

Aslak Ermala
0205 751 270 (international +358-205 751 270)
aslak.ermala@rktl.fi

Julkaisun tietoja lainattaessa mainittava lähteeksi Riista- ja kalatalouden tutkimuslaitos.
Vilt- och fiskeriforskningsinstitutet bör nämnas vid referering av denna publikation.

Julkaisujen myynti – Försäljning**Hinta – Pris**

Julkaisujen myynti / 3B
00022 Tilastokeskus
Puh. (09) 1734 2011
Fax (09) 1734 2474

Riista- ja kalatalouden tutkimuslaitos
Julkaisumyynti
PL 6
00721 Helsinki
Tel. 0205 751 399
Fax 0205 751 201

50 mk

ISSN 0784-8455 Ympäristö

ISSN 1455-9277
