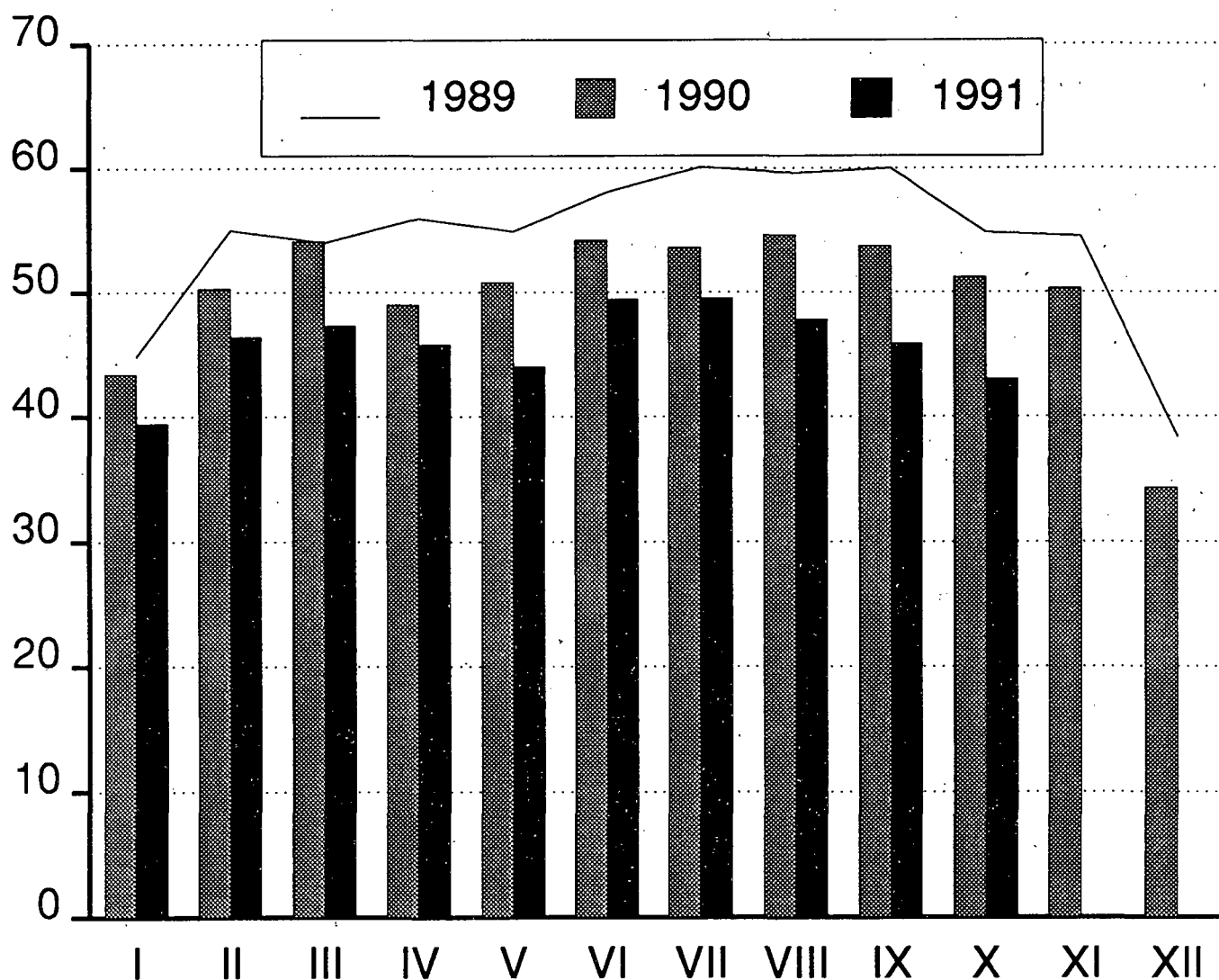


# Majoitustilasto

Inkvarteringsstatistik  
Accommodation Statistics  
1991, Lokakuu - Oktober - October

11.12.1991



Hotellihuoneiden kuukausittainen käyttöaste (%) 1989-1991

# Majoitusosalalla tukalaa

## Ulkomaisten yöpymisissä lähes viidenneksen pudotus

Lokakuussa hotelleissa ja muissa majoitusliikkeissä kirjattiin yöpymisiä yli yksitoista prosenttia eli noin 90 000 vähemmän kuin vuotta aiemmin. Ulkomaisten matkailijoiden majoitusvuorokaudet vähenivät peräti kahdeksantoista prosenttia. Myös kotimaan matkailu taantui: kotimaisia yöpymisiä tilastoitiin vajaat kymmenen prosenttia vähemmän kuin lokakuussa 1990. Kotimaisten majoitusvuorokausien määrällinen vähennys oli 60 000 ja ulkomaisten 30 000.

Yöpymisten vähennys oli rajuinta Uudenmaan ja Kymen lääneissä. Kymen läänissä pudotusta oli reilu neljännes eli yli 16 000. Uudenmaan läänissä majoitusliikkeissä vietettyjen öiden määrä putosi 32 000:lla. Myös Turun ja Porin, Hämeen sekä Kuopion lääneissä matkailun taantuma oli huomattava.

Matkailu lähes kaikista majoituselinkeinolle tärkeistä maista Suomeen taantui. Yhdysvaltalaisen matkailijoiden yöpymiset vähenivät 25, saksalaisten viisitoista ja ruotsalaisten yksitoista prosenttia. Voimakkaimmin väheni kuitenkin matkailu Neuvostoliitosta ja Baltian tasavalloista Suomeen: majoitusvuorokausien vähennys oli lähes 11 000 eli 36 prosenttia. Ainoastaan matkailu Italiasta, Kanadasta ja Romaniasta Suomeen vilkastui hieman.

## Lokakuun käyttöprosentti vain 43

Hotellihuoneiden käyttöaste heikkeni edelleen. Lokakuussa käyttöprosentti jäi vain 43:een, pudotusta viime vuoden lokakuusta oli kahdeksan ja edellisvuoden lokakuusta kaksitoista prosenttiyksikköä. Korkein kunnittainen käyttöprosentti oli lokakuussa Naantalissa (68). Helsingissä käyttöprosentti oli 54, pudotusta viime vuodesta oli viisitoista prosenttiyksikköä.

Käyttöasteet ovat laskeneet jo kahden vuoden ajan. Verrattuna edellisen vuoden vastaavaan kuukauteen käytävissä olevaa kapasiteettia hyödynnettiin entistä tehokkaammin viimeksi lokakuussa 1989.

## Yöpymisten vähennys lokakuuhun mennessä 0,5 milj.

Kuluvana vuonna majoitusvuorokaudet ovat vähentyneet lähes kuudella prosentilla eli noin puolella miljoonalla. Ulkomaisten yöpymisten vähennys oli tammi-lokakuussa yksitoista prosenttia. Kotimaan matkailu yöpymisillä mitattuna taantui vajaat neljä prosenttia.

Erityisen voimakkaasti väheni matkailu Neuvostoliitosta ja Baltian maista Suomeen: majoitusvuorokausien pudotus oli

41 prosenttia. Myös yhdysvaltalaisen majoitusvuorokaudet vähenivät tuntuvasti, 28 prosenttia. Huolimatta syksyn vähentyneistä yöpymismääristä ruotsalaisten ja saksalaisten majoitusvuorokaudet lisääntyivät hieman.

Yöpymisten vähennys oli tammi-lokakuussa voimakkainta Kymen (-13 %), Uudenmaan (-12 %) ja Hämeen lääneissä (-10 %). Helsingissä yöpymiset vähenivät seitsemällätoista prosentilla eli 234 000:lla, vähennyksestä ulkomaisten osuus oli runsaat kaksi kolmasosaa. Matkailun taantuma ei ulottunut Vaasan, Oulun ja Lapin lääneihin, joissa majoitusliikkeissä kirjattujen öiden määrä jopa hieman lisääntyi.

## Tuoteseloste

Majoitustilastoon sisältyvät kaikki hotellit ja matkustajakodit sekä suuri osa retkeilymajoista ja lomakylistä (liikkeet, joille on myönnetty elinkeinolupa majoitustoimintaa varten). Tilastoa on tuotettu vuodesta 1971, leirintäalueet sisältyvät tilastoon vuodesta 1986 lähtien. Leirintäalueilla yöpymisiä ei loka-toukokuussa julkaista avoimena olevien leirintäalueiden pienen määrän vuoksi. Tilaston tuottamistapa esitetään tarkemmin vuosijulkaisun tuoteselosteessa.

Kuukausittain tuotetaan myös julkaisematon taulukkopaketti, joka on tilattavissa maksullisena (noin 600 mk/v):

- Taulukko 1 kumulatiivisena vuoden alusta.
- Taulukko 1 hotellien osalta.
- Taulukko 3 laajennettuna: hotellit ym. liikkeet, ei leirintäalueita. Kaikki kunnat, joissa vähintään kolme liikettä.
- Taulukko huoneiden päivittäisistä käyttöprosentteista eri lääneissä.

## Produktbeskrivning

Inkvarteringsstatistiken innehåller samtliga hotell (inkl. motell) och gästhem samt en stor del av vandrarhemmen, stugbyarna och pensionaten, dvs. alla de anläggningar som länsstyrelsen beviljat näringstillstånd för inkvarteringsrörelse (förrordn. 502/69). Inkvarteringsstatistiken har producerats sedan 1971. Campingplatserna ingår i statistiken fr.o.m. 1986. För begrepp och definitioner har redogjorts i statistisk rapport "Inkvarteringsanläggningarnas kapacitet".

## Product presentation

The accommodation statistics of Finland include all hotels (incl. motels) and guest houses as well as a great part of youth hostels, holiday villages and boarding houses, i. e. all officially licenced accommodation establishments. Accommodation statistics have been compiled in Finland since summer 1971. Camping sites are included in the statistics since summer 1986. An account of accommodation statistics and concepts and definitions are outlined in the statistical report "Accommodation Capacity".

1. YÖPYMISTEN LUKUMÄÄRÄT MAJOITUSLIIKKEISSÄ (POISL. LEIRINTÄALUEET) LOKAKUUSSA 1991  
 ANTAL ÖVERNATTNINGAR PÅ INKVARTERINGSANLÄGGNINGAR OKTOBER 1991  
 NUMBER OF NIGHTS SPENT IN ACCOMMODATION ESTABLISHMENTS (EXCL. CAMPING SITES), OCTOBER 1991

ASUINMAA HEMLAND COUNTRY OF RESIDENCE	LÄÄNI - LÄN - PROVINCE										LAPIN SAPMI	KOKO MAA HELA LANDET WHOLE COUNTRY YHT. TOTAL	MUUTOS ÄNDR. CHANGE %		
	UUDEN- MAAN LAND	SIITÄ DARAV-OF WHICH: HELSINKI B:BORG	TURUN- PORIN ÅBO-	HÄMEEN KYMEN	MIK- KELIN KARJALAN PION	POHJOIS- KUU-	KESKI- VAASAN OULUN VASA	VAASAN OULUN VASA	KESKI- SUOMEN	VAASAN OULUN VASA				VAASAN OULUN VASA	
SUOMI - FINLAND	101744	46468	78236	2853	71402	36708	30888	17612	40708	36815	47387	62131	48493	574977	-9.5
RUOTSI - SWEDEN	11909	10084	5866	6079	2337	440	135	147	237	523	6813	1286	888	36660	-10.6
SAKSA - GERMANY	6246	4841	1045	14	1134	906	119	81	201	239	629	364	405	11383	-15.1
NEUVOSTOLIITTO SOVIET UNION	10592	9145	1258	34	1175	3081	376	566	499	268	592	446	422	19309	-35.7
YHDYSVALLAT UNITED STATES	7426	6820	365	20	230	97	30	30	46	138	59	89	90	8620	-25.0
ISO-BRITANNIA/IRLANTI BRITAIN/IRELAND	6731	5442	916	45	958	189	73	30	55	155	184	189	109	9634	-9.2
NORJA - NORWAY	2997	2383	465	256	538	262	48	9	173	144	461	280	619	6252	-3.8
RANSKA - FRANCE	2306	1906	222	3	209	88	18	9	69	45	63	105	85	3222	-16.6
ITALIA - ITALY	1625	1203	306	8	941	50	30	17	41	47	58	66	111	3300	9.9
SVEITSI - SWITZERLAND	1469	838	233	1	124	31	26	7	30	13	68	32	48	2082	-22.0
TANSKA - DENMARK	3506	2784	545	109	372	177	83	63	36	96	82	51	25	5145	-18.8
ALANKOMAAT NETHERLANDS	1803	1452	166	9	206	62	17	39	24	54	41	42	33	2496	-21.5
JAPANI - JAPAN	2011	1811	139	25	188	22	32	15	23	20	121	16	56	2668	-18.7
ESPANJA/PORTUGALI	803	732	55	11	65	14	20	4	5	13	40	3	65	1098	-20.6
PUOLA - POLAND	882	748	99	2	60	4	65	-	59	19	53	28	75	1346	-24.6
KANADA - CANADA	1794	1723	55	4	114	10	8	1	14	11	112	19	12	2154	19.0
ITÄVALTA - AUSTRIA	556	337	78	-	42	13	-	1	12	10	27	15	14	768	-31.7
UNKARI - HUNGARY	526	492	56	-	24	6	15	1	-	6	7	5	15	661	-51.0
BELGIA - BELGIUM	681	474	53	-	103	31	16	8	22	22	6	31	19	992	-10.4
ROMANIA/BULGARIA	209	200	192	-	188	11	2	-	131	3	69	100	103	1008	12.5
TSEKKOSLOVAKIA	522	287	19	-	51	10	3	2	20	5	17	5	6	660	-26.7
CZECHOSLOVAKIA	275	191	10	-	49	-	-	5	-	-	4	4	12	359	-77.5
ISLANDI - ICELAND	2309	1977	602	7	160	97	21	28	59	3	53	91	89	3519	61.1
MUU EUROOPPA REST OF EUROPE	7347	6544	683	13	1313	315	68	113	115	142	330	130	171	10740	-24.8
MUUT MAAT OTHER COUNTRIES	18687	15442	6886	6444	3296	879	266	224	446	763	7360	1621	1544	48416	-12.6
MUUT POHJOISMAAT YHT. SWE/NOR/DNK/ISL TOT.	74525	62414	13428	6640	10581	5916	1205	1176	1871	1976	9889	3397	3472	134076	-18.1
ULKOMAAT YHTEENSÄ FOREIGN COUNTR.TOTAL	176269	108882	91664	9493	81983	42624	32093	18788	42579	38791	57276	65528	51965	709053	-11.3
KAIKKI YHT. - TOTAL															



3. HOTELLIEN HUONEKAPASITEETTI JA SEN KÄYTTÖ ERÄISSÄ KUNNISSA LOKAKUUSSA 1991  
HOTELLKAPACITET OCH RUMSBELÄGGNING I NÅGRA KOMMUNER OKTOBER 1991  
HOTEL CAPACITY AND ROOM OCCUPANCY RATES OF SELECTED MUNICIPALITIES, OCTOBER 1991

LÄÄNI - LÄN PROVINCE	HOTELLEJA HOTELL HOTELS	HUONEITA RUM ROOMS	HUONEIDEN KÄYTTÖASTE BELÄGGNING ROOM OCCUP. %	SAAPUNEET - ANLÄNDA - VISITOR ARRIVALS	KOKOUS MEETING %	TYÖ BUSINESS %	LOMA LEISURE %	YHITEENSÄ TOTAL	YÖPYMISIÄ ÖVERNATTN. NIGHTS SPENT	VIIPYMIS- AIKA, VRK STANNITID LENGTH OF STAY, DAYS
UUDEENMAAN - NYLAND										
HELSINKI - HELSINGFORS	30	4608	53.9	78	7	47	16	59332	96255	1.6
ESPOO - ESBO	11	991	44.7	47	37	16	16	10255	19049	1.9
VANTAA	5	630	49.7	68	10	22	22	10293	13696	1.3
TURUN JA PORIN - ÅBO OCH BJÖRNE										
TURKU - ÅBO	16	1780	44.4	51	9	40	40	20894	35291	1.7
NAANTALI	4	167	68.0	24	4	72	72	992	5843	5.9
PORI	8	573	33.7	70	10	20	20	5228	7411	1.4
RAUMA	5	259	38.4	73	4	23	23	2706	3808	1.4
AHVENANMAAN - ÅLAND										
MAARIANHAMINA - MARIEHAMN	6	469	33.9	18	30	53	53	5897	7469	1.3
HÄMEEN										
HÄMEENLINNA	6	595	33.4	55	12	33	33	3982	5197	1.3
LAHTI	10	804	40.4	60	21	19	19	9176	13286	1.4
TAMPERE	18	1945	52.7	56	14	30	30	28910	41936	1.5
KYMEN										
KOUVOLA	6	338	42.2	69	5	26	26	3925	5770	1.5
IMATRA	4	397	48.4	51	12	37	37	3733	9103	2.4
KOTKA	6	262	49.1	48	5	47	47	4691	6084	1.3
LAPPEENRANTA	7	540	46.9	54	14	32	32	6983	11184	1.6
MIKKELIN										
MIKKELI	5	341	45.0	61	11	28	28	4909	6357	1.3
SAVONLINNA	4	267	50.2	60	9	32	32	2901	6441	2.2
POHJOIS-KARJALAN										
JOENSUU	6	437	43.9	79	9	12	12	5973	7634	1.3
LIEKSA	7	165	17.1	65	-	35	35	977	1339	1.4
NURMES	5	170	23.7	39	9	52	52	1165	2074	1.8
KUOPIO										
KUOPIO	14	1004	48.4	58	15	27	27	13484	20948	1.6
VARKAUS	4	227	34.6	67	13	20	20	2249	3264	1.5
KESKI-SUOMEN										
JYVÄSKYLÄ	10	1001	46.6	63	18	19	19	13444	18934	1.4
JAMSA	4	207	27.2	78	8	14	14	1367	2183	1.6
SAARIJÄRVI	4	142	44.3	24	24	52	52	1423	3227	2.3

3. HOTELLIEN HUONEKAPASITEETTI JA SEN KÄYTTÖ ERAISSA KUNNISSA LOKAKUUSSA 1991  
HOTELLKAPACITET OCH RUMSBELÄGGNING I NÅGRA KOMMUNER OKTOBER 1991  
HOTEL CAPACITY AND ROOM OCCUPANCY RATES OF SELECTED MUNICIPALITIES, OCTOBER 1991

LÄÄNI - LÄN PROVINCE	HOTELLEJA HOTELS	HUONEITA RUM ROOMS	HUONEIDEN KÄYTTÖASTE BELÄGGNING ROOM OCCUP. %	SAAPUNEET - ANLÄNDA - VISITOR ARRIVALS	KOKOUS MEETING %	TYÖ BUSINESS %	LOMA LEISURE %	YHTEENSÄ TOTAL	YÖPÄIVÄ NIGHTS SPENT	VIIPYMIS- AIKA, VRK STANNITID LENGTH OF STAY, DAYS
VAASAN - VASA	6	617	50.2	10	48		42	10314	13504	1.3
VAASA - VASA	7	487	38.7	12	64		24	5171	7655	1.5
KOKKOLA - KARLEBY	8	582	47.1	18	64		18	5597	7976	1.4
SEINÄJOKI										
OULU	8	900	57.5	9	58		33	15970	23421	1.5
KAJAANI	6	530	35.6	12	60		27	4153	8412	2.0
KUUSAMO	9	381	33.0	10	29		62	4295	7889	1.8
SOTKAMO	5	185	27.7	18	31		51	1551	3247	2.1
LAPIN - SAPMI										
ROVANIEMI	9	693	32.5	9	71		20	6113	8803	1.4
ENONTEKIÖ - ENODAK	5	227	13.5	-	45		55	582	1470	2.5
INARI - ANAR	9	670	43.9	4	26		70	3776	11997	3.2
KEMI	4	240	47.0	11	61		28	3202	4584	1.4
KEMIJÄRVI	3	107	17.0	2	86		13	497	744	1.5
KOLARI	8	286	11.5	29	44		26	701	1399	2.0
MUONIO	5	146	11.5	1	23		76	390	892	2.3
PELKOSENNIEMI	4	104	19.8	19	8		73	331	612	1.8
ROVANIEMEN MLK	4	90	8.2	29	58		12	173	283	1.6
SALLA	5	161	15.7	22	22		55	232	859	3.7
SODANKYLÄ	5	191	18.4	5	63		32	954	1354	1.4
YLITORNIO	4	98	24.1	5	25		70	623	1821	2.9
YHTEENSÄ - TOTAL	674	36084	43.0	14	55		31	383792	663036	1.7

4. AVOINNA OLLEIDEN MAJOITUSLIIKKEIDEN (POISL. LEIRINTÄALUEET) KAPASITEETTI JA VASTAUSPROSENTIT LOKAKUUSSA 1991  
 DISPONIBEL INKVARTERINGSKAPACITET OCH SVARSPROCENTERNA OKTOBER 1991  
 AVAILABLE CAPACITY OF ACCOMMODATION ESTABLISHMENTS (EXCL. CAMPING SITES) AND RESPONSE PERCENTAGES, OCTOBER 1991

LÄÄNI-LÄN PROVINCE	KAPASITEETTI KAPACITET CAPACITY		HUONEET RUM ROOMS		VUOTEET BÄDDAR BEDS		HOTELLIT HOTELL HOTELS		YHTEENSÄ TOTALT TOTAL		PEITTÄVYYS, % TÄCKNING, % COVERAGE, %		MUUT ÖVRIGA OTHER	
	LUKUM. ANTAL NUMBER	HUONEET RUM ROOMS	VUOTEET BÄDDAR BEDS	LUKUM. ANTAL NUMBER	HUONEET RUM ROOMS	YHTEENSÄ TOTALT TOTAL	HOTELLIT HOTELL HOTELS	YHTEENSÄ TOTALT TOTAL	YHTEENSÄ TOTALT TOTAL	HOTELLIT HOTELL HOTELS	YHTEENSÄ TOTALT TOTAL	HOTELLIT HOTELL HOTELS	YHTEENSÄ TOTALT TOTAL	YHTEENSÄ TOTALT TOTAL
UUDENMAAN - NYLAND HELSINKI	106 44	8535 5075	15692 9201	82 30	7902 4608	14275 8235	82 30	94.3 100.0	97.0 100.0	95.1 100.0	97.0 100.0	91.7 100.0	91.7 100.0	97.2 100.0
TURUN JA PORIN - ÅBO OCH BJÖRNE	104	4764	9526	83	4489	8851	83	94.2	98.8	96.4	99.2	85.7	85.7	92.4
AHVENANMAAN - ÅLAND	13	666	1399	12	632	1343	10	92.3	95.3	91.7	95.1	100.0	100.0	100.0
HÄMEEN	95	4753	9263	75	4420	8493	74	87.4	92.0	88.0	92.6	85.0	85.0	84.4
KYMEN	57	2399	4825	49	2286	4561	49	86.0	95.0	89.8	96.5	62.5	62.5	63.7
MIKKELIN	56	1785	3686	35	1512	3020	35	83.9	93.4	94.3	99.0	66.7	66.7	62.3
POHJOIS-KARJALAN	48	1205	2686	36	1104	2389	36	83.3	94.9	88.9	95.9	66.7	66.7	83.2
KUOPION	62	2260	4625	39	1977	3840	39	87.1	94.2	94.9	97.7	73.9	73.9	70.3
KESKI-SUOMEN	55	2242	4980	45	2175	4841	45	80.0	92.1	84.4	93.2	60.0	60.0	53.7
VAASAN - VASA	86	3061	6321	68	2801	5548	67	89.5	92.0	88.2	91.5	94.4	94.4	97.3
OULUN	112	3581	8095	70	3187	6704	70	91.1	96.7	91.4	97.0	90.5	90.5	93.9
LAPIN - SAPMI	160	4527	11453	80	3599	8128	80	82.5	93.1	91.2	96.3	73.7	73.7	80.6
KOKO MAA - HELA LANDET WHOLE COUNTRY	954	39778	82551	674	36084	71933	670	87.8	95.0	91.4	96.0	79.3	79.3	84.4



PL-PB 504  
00101 Helsinki-Helsingfors

PMM  
Sopimus  
00100/617

## Majoitustilasto

Inkvarteringsstatistik  
Accommodation Statistics  
1991, Lokakuu - Oktober - October

SVT Suomen Virallinen Tilasto  
Finlands Officiella Statistik  
Official Statistics of Finland

Central Statistical  
Office of Finland

Transport  
1991:34

Tiedustelut:

Terttu Keikkala  
(90) 17 341

Julkaisujen myynti:

Försäljning:

Hinta — Pris

Tilastokeskus  
PL 504  
00101 Helsinki  
Puh. (90) 173 41

Statistikcentralen  
PB 504  
00101 Helsingfors  
Tel. (90) 173 41

30 mk

ISSN 0784-8358  
= Liikenne  
ISSN 0785-6199