

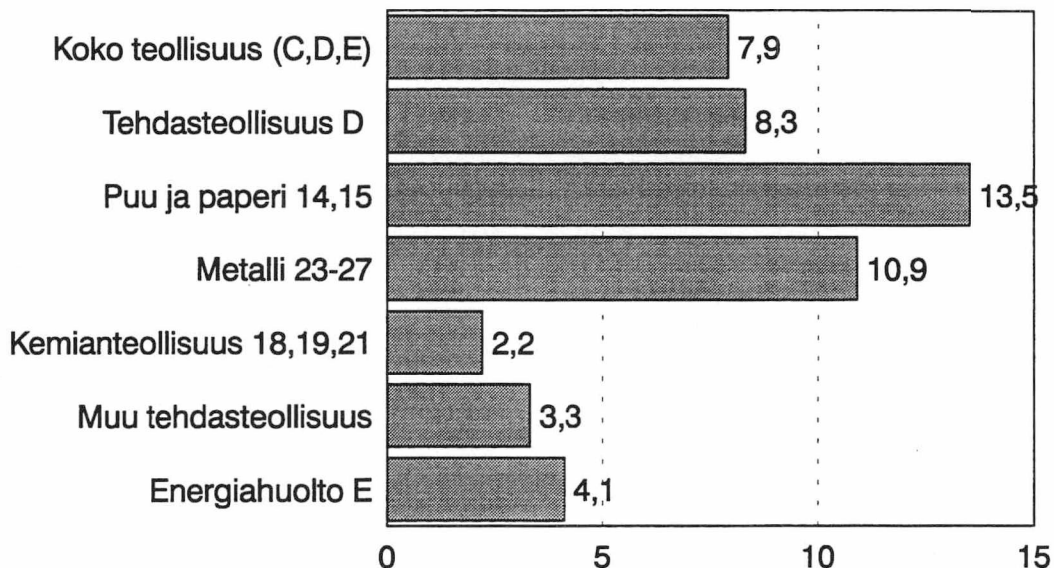
Teollisuustuotannon volyymi-indeksi

Volymindex för industriproduktionen

1997, huhtikuu – april

1990=100

Teollisuustuotannon volyymien muutos 1997 / 1996 huhtikuu (%) (työpäiväkorjattu)



Teollisuustuotannon vahva kasvu jatkui

Tuotanto kasvoi 7,9 prosenttia viime vuoden huhtikuusta (työpäiväkorjattu)

Tuotannon vahvaa kasvua pitävät yllä metalliteollisuuden ja puu- ja paperiteollisuuden kaksinumeroiset kasvuluvut. Metalliteollisuuden tuotanto kasvoi lähes 11 prosenttia ja puu- ja paperiteollisuuden 13,5 prosenttia viime vuoden huhtikuusta. Metalliteollisuuden päätoimialoista sähköteknisten tuotteiden valmistus kasvoi eniten, 22,5 prosenttia. Perusmetalliteollisuus kasvoi 11,5 prosenttia, koneteollisuus 5,3 prosenttia ja metallituoteteollisuus 7,2 prosenttia.

Massan ja paperin tuotanto kasvoi huhtikuussa lähes 14 prosenttia. Korkea kasvu johtui osittain vertailuajankohdan eli vuoden 1996 huhtikuun matalasta tasosta. Rakentamisen elpyminen on näkynyt mm. rakennusaineiteollisuuden voimakkaana kasvuna. Huhtikuussa sen tuotanto kasvoi vajaat 23 prosenttia. Puutavaroita tuotettiin lähes 13 prosenttia enemmän kuin vuotta aikaisemmin. Myös huonekalujen tuotanto kasvoi miltei 21 prosenttia.

Kemianteollisuuden tuotanto kasvoi huhtikuussa runsaat 2 prosenttia ja muun tehdasteollisuuden runsaat 3 prosenttia.

Teollisuustuotannon volyyymi-indeksi (1990=100) oli huhtikuussa 135,3 eli 15,5 prosenttia suurempi kuin vuoden 1996 vastaava indeksi. Vuoden 1997 huhtikuussa oli kaksi työpäivää enemmän kuin vuonna 1996, mistä syystä työpäiväkorjattu indeksi kasvoi 7,9 prosenttia.

Tehdasteollisuuden kapasiteetista oli huhtikuussa käytössä lähes 89 prosenttia. Metalliteollisuuden käyttöaste oli yli 91 prosenttia, puu- ja paperiteollisuuden lähes 95 prosenttia, kemianteollisuuden lähes 80 prosenttia ja muun tehdasteollisuuden runsaat 81 prosenttia.

Tammi-huhtikuussa tuotanto kasvoi lähes 8 prosenttia. Metalliteollisuuden tuotanto kasvoi vastaavana aikana lähes 9 prosenttia. Puu- ja paperiteollisuuden tuotanto miltei 15 prosenttia.

Den kraftiga ökningen inom industriproduktionen fortsatte

Produktionen ökade från april i fjol med 7,9 procent (arbetsdagskorrigerad)

Den kraftiga produktionsökningen upprätthålls av de tvåsiffriga tillväxtalen inom metallindustrin och trä- och pappersindustrin. Från april i fjol ökade metallindustriproduktionen med närmare 11 procent och produktionen inom trä- och pappersindustrin med 13,5 procent. Av de huvudsakliga näringsgrenarna inom metallindustrin ökade tillverkningen av eltekniska produkter mest, med 22,5 procent. Basmetallindustrin ökade med 11,5 procent, tillverkningen av maskiner med 5,3 procent och produktionen av metallvaror med 7,2 procent.

Produktionen av massa och papper ökade i april med närmare 14 procent. Den kraftiga ökningen berodde delvis på den låga nivån under jämförelsetidpunkten, dvs. april 1996. Den allt livligare byggverksamheten kan ses bl.a. i en kraftig ökning av byggmaterialindustrin. I april ökade dess produktion med knappt 23 procent. Trävaruproduktionen var närmare 13 procent större än året förut. Möbeltillverkningen ökade också med nästan 21 procent.

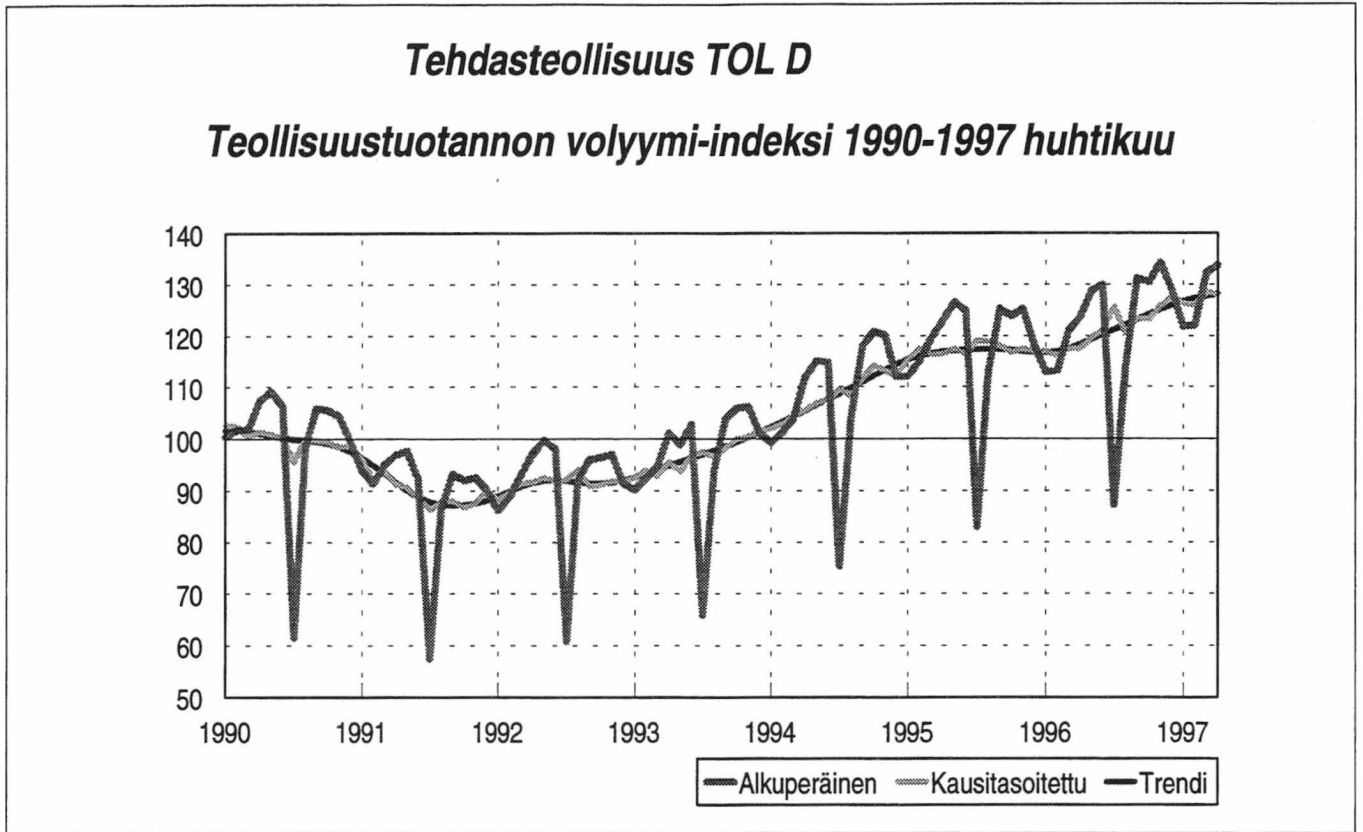
Produktionen inom den kemiska industrin ökade i april med drygt 2 procent och produktionen inom den övriga tillverkningsindustrin med drygt 3 procent.

Volymindexet för industriproduktionen (1990=100) var i april 135,3, dvs. 15,5 procent större än motsvarande index år 1996. April 1997 hade två arbetsdagar mera än april 1996, varför det arbetsdagskorrigerade indexet ökade med 7,9 procent.

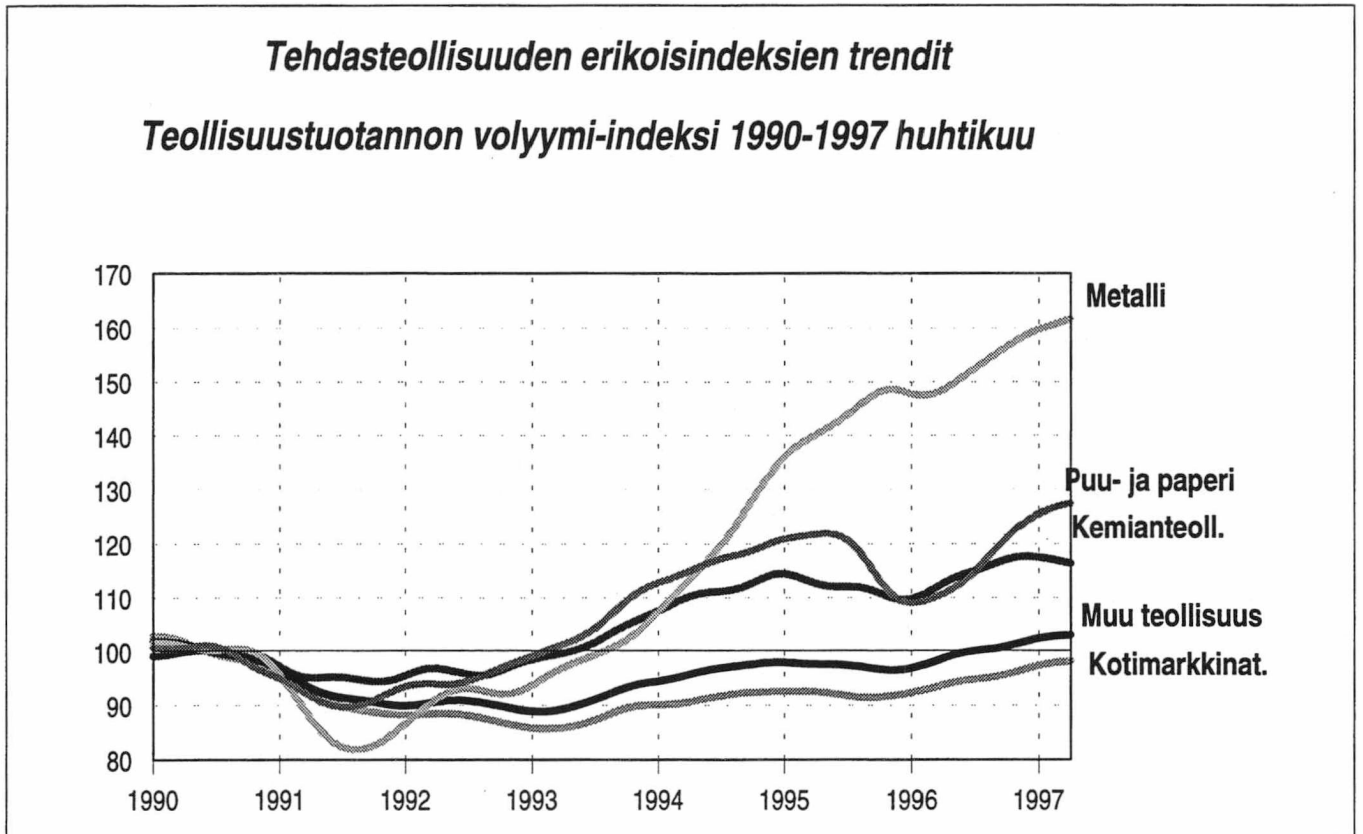
Kapacitetsutnyttjandet inom tillverkningsindustrin var i april närmare 89 procent. Kapacitetsutnyttjandet inom metallindustrin var mer än 91 procent, inom trä- och pappersindustrin närmare 95 procent, inom den kemiska industrin närmare 80 procent och inom den övriga tillverkningsindustrin drygt 81 procent.

Under januari-april ökade produktionen med närmare 8 procent. Metallindustriproduktionen ökade under samma period med närmare 9 procent. Produktionen inom trä- och pappersindustrin ökade med nästan 15 procent.

Kuvio 1.



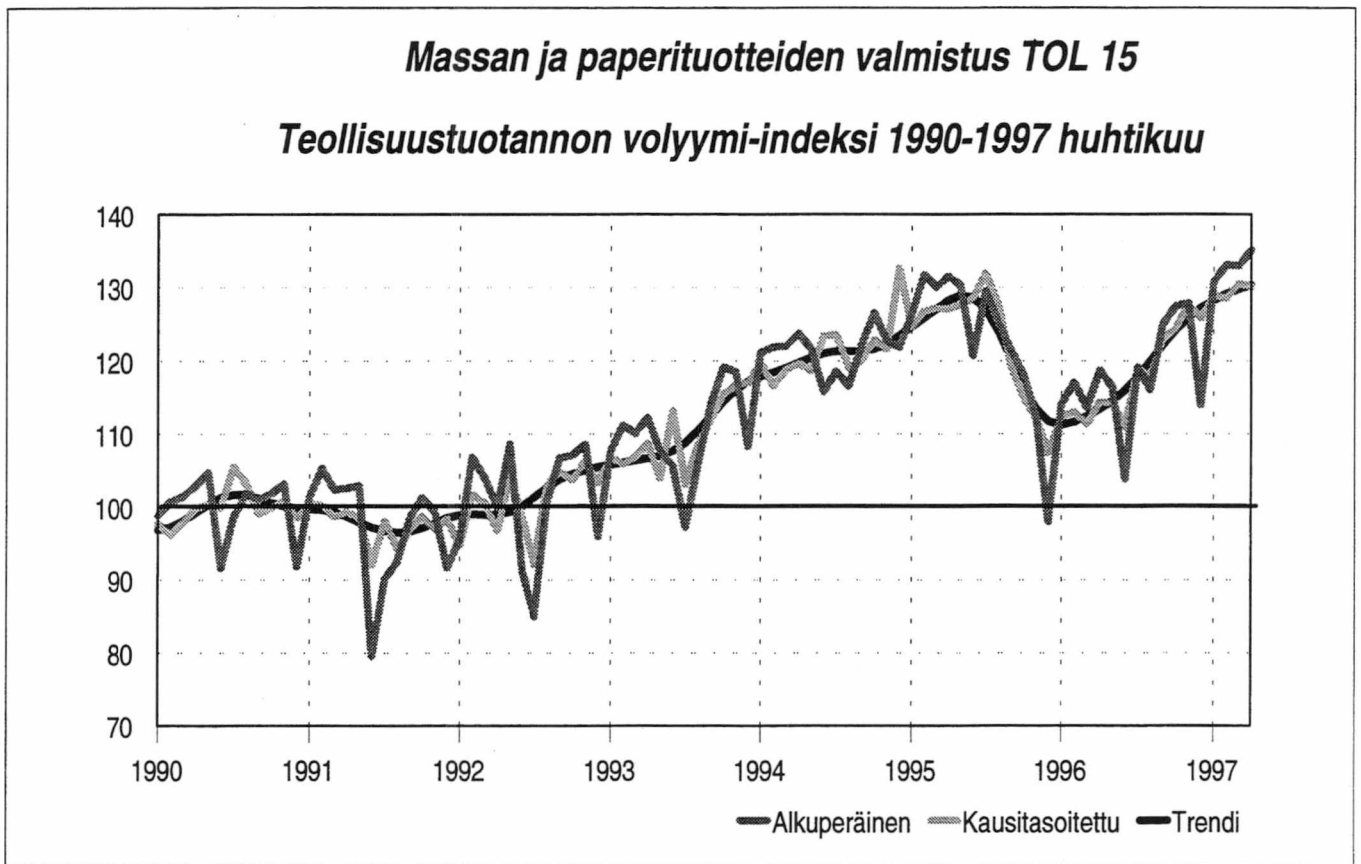
Kuvio 2.



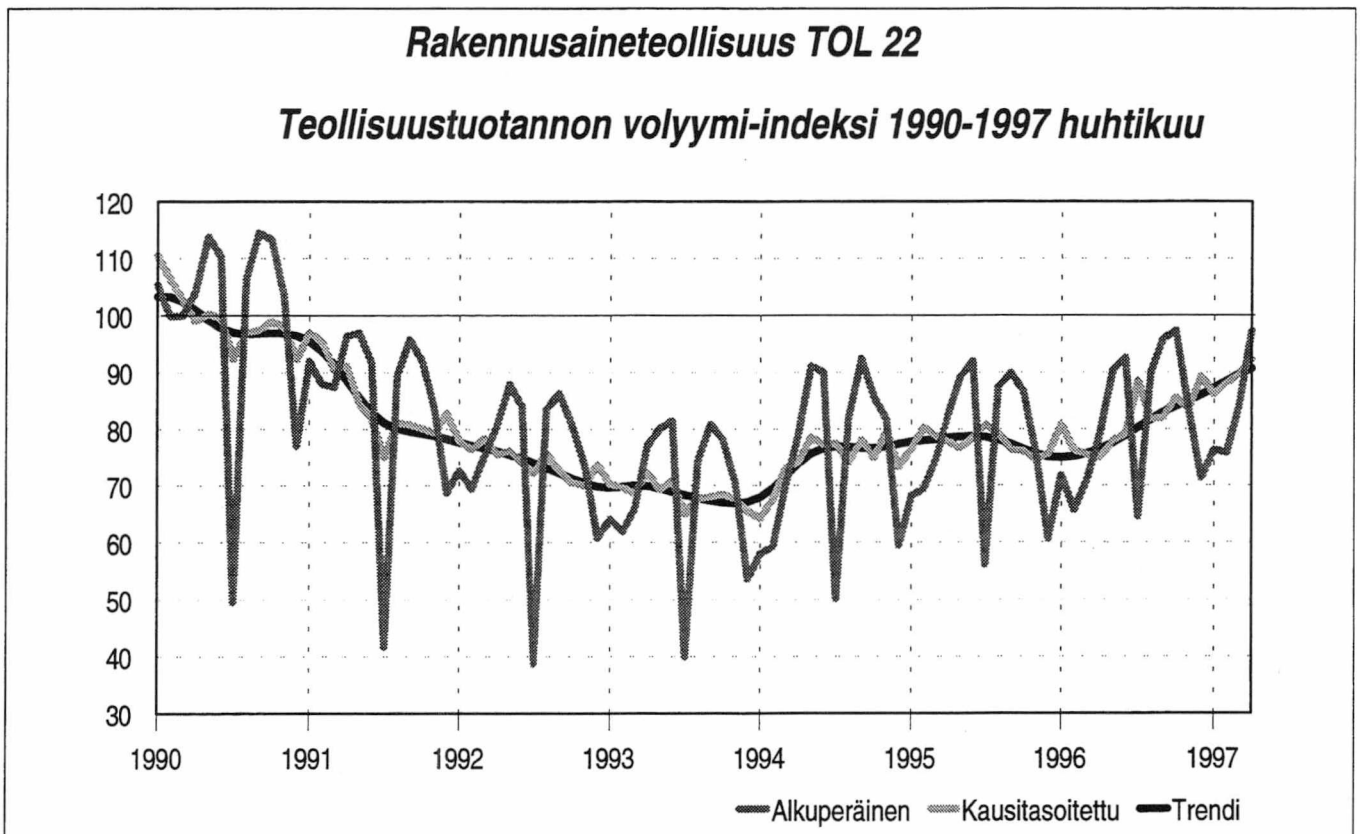
| TE: | | | | | | | | | | | |
|--|------------|-------|-------|-------|-------|-------|-------|-----------------|------|-------|-------|
| TEOLLISUUSTUOTANNON VOLYYMI-INDEKSI (ENNAKKOTIETOJA) | | | | | | | | | | | |
| VUOSI 1990 = 100 | PAINO 1996 | | | | 1997 | | | MUUTOSPROSENTIT | | | 97/96 |
| | 1990 | III | IV | I-IV | III | IV | I-IV | III | IV | I-IV | |
| C,D,E KOKO TEOLLISUUS | 100.0 | 122.6 | 117.2 | 118.1 | 125.4 | 135.3 | 125.8 | 2.2 | 15.5 | 6.5 | |
| INVESTOINTITAVARAT | 15.8 | 165.3 | 159.0 | 158.4 | 191.2 | 220.9 | 193.1 | 15.7 | 39.0 | 21.9 | |
| KULUTUSHYÖDYKKEET | 26.7 | 105.5 | 101.2 | 101.8 | 100.4 | 109.6 | 102.1 | -4.9 | 8.3 | 0.2 | |
| MUUT TUOTANTOHYÖDYKKEET | 57.5 | 120.6 | 114.9 | 116.3 | 122.9 | 129.6 | 122.5 | 1.9 | 12.8 | 5.4 | |
| INDEKSIT TOIMIALOITTAIN | | | | | | | | | | | |
| C KAIVOS- JA KAIVANNAISTOIMINTA | 1.3 | 67.0 | 74.3 | 69.1 | 76.8 | 78.0 | 72.6 | 14.6 | 5.0 | 5.1 | |
| 07 MALMIEN KAIVU | 0.4 | 85.8 | 97.9 | 85.3 | 90.5 | 96.4 | 87.3 | 5.5 | -1.5 | 2.4 | |
| 09 MUU KAIVANNAISTOIMINTA | 0.9 | 59.3 | 64.7 | 62.5 | 71.1 | 70.5 | 66.6 | 20.0 | 9.0 | 6.6 | |
| D TEOLLISUUS | 89.6 | 122.5 | 117.6 | 117.4 | 125.0 | 137.3 | 125.4 | 2.1 | 16.7 | 6.8 | |
| 11 ELINTARVIKE- ,JUOMA- JA TUPAKKATEOLL. | 12.1 | 105.2 | 110.4 | 103.6 | 101.3 | 116.4 | 106.1 | -3.7 | 5.4 | 2.4 | |
| 111-5 ELINTARVIKKEIDEN VALMISTUS | 8.6 | 113.2 | 117.6 | 110.4 | 109.8 | 123.7 | 113.9 | -3.0 | 5.2 | 3.2 | |
| 116 JUOMIEN VALMISTUS | 2.3 | 88.6 | 97.4 | 93.2 | 80.5 | 99.6 | 90.2 | -9.1 | 2.3 | -3.2 | |
| 117 TUPAKKATUOTTEIDEN VALMISTUS | 0.5 | 75.1 | 82.7 | 66.0 | 80.3 | 112.0 | 79.7 | 6.9 | 35.4 | 20.8 | |
| 119 REHUJEN VALMISTUS | 0.5 | 93.4 | 94.7 | 93.0 | 95.3 | 99.8 | 95.9 | 2.0 | 5.4 | 3.1 | |
| 12 TEKSTIILIEN VALMISTUS | 1.4 | 92.6 | 87.4 | 92.6 | 89.9 | 109.5 | 96.8 | -2.9 | 25.4 | 4.5 | |
| 13 VAATTEIDEN, NAHKATUOTT. JA JALK.VALM. | 1.7 | 51.5 | 46.9 | 55.7 | 44.4 | 51.6 | 53.1 | -13.8 | 10.1 | -4.7 | |
| 131 VAATTEIDEN VALMISTUS | 1.3 | 41.3 | 40.0 | 47.7 | 36.7 | 42.9 | 45.8 | -11.1 | 7.3 | -4.1 | |
| 132 NAHAN JA NAHKATUOTT. VALM. | 0.1 | 62.4 | 60.1 | 59.3 | 55.1 | 64.8 | 56.2 | -11.6 | 7.8 | -5.3 | |
| 133 JALKINEIDEN VALMISTUS | 0.3 | 87.2 | 68.7 | 85.2 | 70.3 | 80.3 | 80.1 | -19.4 | 17.0 | -6.0 | |
| 14 PUUTAVARAN JA PUUTUOTT. VALMISTUS | 5.2 | 113.9 | 113.7 | 108.7 | 117.2 | 141.7 | 122.8 | 2.8 | 24.7 | 13.0 | |
| 15 MASSAN, PAPERIN JA -TUOTTEIDEN VALM. | 11.6 | 117.1 | 115.9 | 116.3 | 136.2 | 133.7 | 132.6 | 16.2 | 15.4 | 14.0 | |
| 16 KUSTANTAMINEN JA PAINAMINEN | 8.3 | 96.0 | 88.8 | 88.9 | 91.1 | 98.2 | 88.4 | -5.1 | 10.5 | -0.6 | |
| 17 HUONEKALUJEN VALMISTAMINEN | 1.9 | 83.5 | 82.1 | 82.7 | 94.8 | 109.7 | 97.2 | 13.6 | 33.7 | 17.6 | |
| 18 KEMIKAALIEN JA KEMIAALL.TUOTT. VALM. | 6.0 | 117.2 | 114.1 | 113.0 | 119.0 | 114.4 | 115.7 | 1.5 | 0.3 | 2.4 | |
| 181-4 PERUSKEMIKAALIEN VALMISTAMINEN | 3.4 | 126.5 | 124.8 | 121.5 | 133.3 | 115.4 | 125.1 | 5.4 | -7.5 | 2.9 | |
| 185-9 MUIDEN KEMIAALL. TUOTT. VALMISTUS | 2.6 | 104.6 | 99.6 | 101.4 | 99.7 | 113.0 | 103.0 | -4.7 | 13.5 | 1.6 | |
| 19 ÖLJY- JA KIVIHIILITUOTTEIDEN VALM. | 2.4 | 132.0 | 102.5 | 117.7 | 130.1 | 120.9 | 125.8 | -1.4 | 18.0 | 6.9 | |
| 191 ÖLJYN JALOSTUS | 2.0 | 135.1 | 100.2 | 119.0 | 129.4 | 116.4 | 124.8 | -4.2 | 16.1 | 4.9 | |
| 192 ÖLJYTUOTTEIDEN JATKOJALOSTUS | 0.4 | 77.3 | 81.2 | 75.3 | 97.5 | 113.1 | 96.5 | 26.0 | 39.3 | 28.2 | |
| 21 KUMI- JA MUOVITUOTT. VALMISTUS | 2.6 | 117.4 | 111.8 | 113.0 | 114.6 | 126.5 | 116.2 | -2.4 | 13.2 | 2.9 | |
| 211 KUMITUOTTEIDEN VALMISTUS | 0.4 | 170.4 | 148.6 | 157.8 | 147.0 | 151.3 | 142.9 | -13.7 | 1.8 | -9.5 | |
| 212 MUOVITUOTTEIDEN VALMISTUS | 2.2 | 108.4 | 105.5 | 105.3 | 109.1 | 122.3 | 111.7 | 0.7 | 15.9 | 6.0 | |
| 22 LASI-, SAVI- JA KIVITUOTT. VALM. | 4.1 | 72.0 | 74.9 | 71.5 | 80.4 | 98.5 | 82.1 | 11.6 | 31.6 | 14.8 | |
| 221 LASIN JA LASITUOTT. VALMISTUS | 0.5 | 125.7 | 127.5 | 124.7 | 144.3 | 170.6 | 136.2 | 14.8 | 33.8 | 9.2 | |
| 222 POSLIINITUOTT. JA SAVIASTIAIN VALM. | 0.2 | 85.4 | 74.0 | 80.5 | 101.5 | 113.6 | 102.6 | 18.9 | 53.5 | 27.5 | |
| 223-9 MUU LASI-,SAVI- JA KIVITUOTT. VALM. | 3.4 | 63.2 | 67.2 | 63.0 | 69.5 | 86.8 | 72.6 | 10.0 | 29.1 | 15.2 | |
| 23 METALLIEN VALMISTUS | 3.9 | 143.7 | 141.0 | 141.1 | 152.5 | 161.8 | 152.7 | 6.1 | 14.7 | 8.3 | |
| 231 RAUDAN JA TERÄKSEN VALMISTUS | 2.4 | 148.7 | 150.5 | 148.2 | 163.4 | 167.1 | 163.8 | 9.9 | 11.0 | 10.5 | |
| 232 MUIDEN KUIN RAUTAMETALL.VALMISTUS | 1.0 | 144.6 | 131.6 | 133.5 | 143.8 | 159.0 | 142.5 | -0.6 | 20.9 | 6.7 | |
| 233 METALLIEN VALU | 0.5 | 117.8 | 114.8 | 122.1 | 117.6 | 142.1 | 120.1 | -0.2 | 23.8 | -1.6 | |
| 24 METALLITUOTTEIDEN VALMISTUS | 4.5 | 119.1 | 105.4 | 110.8 | 116.6 | 125.4 | 116.9 | -2.1 | 19.0 | 5.5 | |
| 25 KONEIDEN JA LAITTEIDEN VALMISTUS | 10.8 | 102.1 | 112.8 | 105.9 | 104.9 | 131.3 | 109.0 | 2.8 | 16.4 | 2.9 | |
| 251 YLEISKÄYTTÖÖN TARK. KONEIDEN VALM. | 4.9 | 112.8 | 113.1 | 112.8 | 117.8 | 139.3 | 117.9 | 4.4 | 23.2 | 4.5 | |
| 252 ERIKOISKONEIDEN VALMISTUS | 5.2 | 93.5 | 102.5 | 99.4 | 93.4 | 122.6 | 102.7 | -0.1 | 19.6 | 3.4 | |
| 26 SÄHKÖTEKNISTEN TUOTT. JA INSTRUM. VALM. | 8.0 | 275.0 | 233.5 | 243.9 | 281.7 | 307.6 | 275.2 | 2.5 | 31.7 | 12.9 | |
| 261-3 SÄHKÖTEKNISTEN TUOTT. VALMISTUS | 6.8 | 301.7 | 249.7 | 264.9 | 312.6 | 337.7 | 302.0 | 3.6 | 35.2 | 14.0 | |
| 264 INSTRUMENTTIEN JA HIENOMEK. TUOTT.VALM. | 1.2 | 128.0 | 144.4 | 128.2 | 112.0 | 142.0 | 128.2 | -12.5 | -1.6 | 0.1 | |
| 27 KULKUNEUVOJEN VALMISTUS | 4.1 | 106.0 | 101.3 | 104.0 | 90.8 | 103.6 | 92.7 | -14.4 | 2.3 | -10.9 | |
| 271-2 LAIVOJEN JA VAP.AJAN VENEIDEN VALMISTUS | 1.7 | 147.2 | 138.2 | 143.7 | 113.8 | 134.2 | 114.4 | -22.7 | -2.9 | -20.4 | |
| 273,275,279 MUIDEN KULKUNEUVOJEN VALMISTUS | 0.9 | 89.2 | 83.4 | 83.5 | 78.2 | 83.1 | 82.4 | -12.4 | -0.4 | -1.3 | |
| 274 AUTOJEN JA PERÄVAUNUJEN VALMISTUS | 1.5 | 68.2 | 69.1 | 70.3 | 71.6 | 80.5 | 73.7 | 5.1 | 16.5 | 4.9 | |
| 29 MUU VALMISTUS | 1.0 | 118.0 | 114.3 | 111.4 | 113.1 | 126.1 | 115.1 | -4.2 | 10.3 | 3.4 | |
| E ENERGIA- JA VESIHUOLTO | 9.1 | 132.1 | 119.0 | 132.6 | 135.8 | 124.3 | 137.5 | 2.8 | 4.5 | 3.7 | |
| 31 SÄHKÖHUOLTO | 8.4 | 134.2 | 120.5 | 135.0 | 138.4 | 126.1 | 140.4 | 3.2 | 4.7 | 4.0 | |
| 34 VEDEN PUHDISTUS JA JAKELU | 0.7 | 105.5 | 100.7 | 101.9 | 102.0 | 101.1 | 99.6 | -3.3 | 0.4 | -2.2 | |
| TEHDASTEOLLISUUDEN ERIKOISINDEKSIT | | | | | | | | | | | |
| 14,15 PUU- JA PAPERITEOLLISUUS | 16.8 | 116.2 | 115.2 | 113.9 | 130.3 | 136.2 | 129.5 | 12.2 | 18.3 | 13.7 | |
| 23-27 METALLITEOLLISUUS | 31.3 | 154.6 | 144.8 | 146.2 | 156.1 | 175.9 | 156.2 | 0.9 | 21.5 | 6.8 | |
| 18,19,21 KEMIANTEOLLISUUS | 11.0 | 120.4 | 111.0 | 114.0 | 120.3 | 118.7 | 118.0 | -0.1 | 6.9 | 3.5 | |
| MUU D MUU TEOLLISUUS | 30.5 | 93.7 | 93.5 | 91.0 | 92.0 | 104.9 | 94.4 | -1.9 | 12.3 | 3.7 | |

| TE: | | | | | | | | | | | |
|---|---|------------|-------|-------|-------|-------|-------|-----------------|-------|-------|-------|
| TEOLLISUUSTUOTANNON TYÖPÄIVÄKORJATTU VOLYYMI-INDEKSI (ENNAKKOTIETOJA) | | | | | | | | | | | |
| VUOSI 1990 = 100 | | | | | | | | | | | |
| | | PAINO 1996 | | | 1997 | | | MUUTOSPROSENTIT | | | 97/96 |
| | | 1990 | III | IV | I-IV | III | IV | I-IV | III | IV | I-IV |
| C.D.E KOKO TEOLLISUUS | | 100.0 | 121.1 | 122.6 | 118.4 | 131.6 | 132.3 | 127.8 | 8.7 | 7.9 | 7.9 |
| INVESTOINTITAVARAT | | 15.8 | 165.0 | 168.0 | 158.7 | 210.2 | 211.2 | 197.1 | 27.4 | 25.7 | 24.2 |
| KULUTUSHYÖDYKKEET | | 26.7 | 104.1 | 106.4 | 102.1 | 106.0 | 106.7 | 103.7 | 1.8 | 0.3 | 1.6 |
| MUUT TUOTANTOHYÖDYKKEET | | 57.5 | 118.9 | 119.7 | 116.6 | 127.1 | 127.6 | 124.3 | 7.0 | 6.6 | 6.6 |
| INDEKSIT TOIMIALOITTAIN | | | | | | | | | | | |
| C | KAIIVOS- JA KAIVANNAISTOIMINTA | 1.3 | 65.8 | 76.6 | 69.3 | 77.7 | 77.8 | 73.6 | 18.1 | 1.6 | 6.2 |
| 07 | MALMIEN KAIVU | 0.4 | 83.8 | 99.5 | 85.5 | 88.1 | 97.8 | 88.1 | 5.2 | -1.8 | 3.0 |
| 09 | MUU KAIVANNAISTOIMINTA | 0.9 | 58.5 | 67.2 | 62.7 | 73.4 | 69.6 | 67.7 | 25.6 | 3.6 | 8.0 |
| D | TEOLLISUUS | 89.6 | 121.1 | 123.5 | 117.7 | 132.3 | 133.8 | 127.5 | 9.3 | 8.3 | 8.4 |
| 11 | ELINTARVIKE- ,JUOMA- JA TUPAKKATEOLL. | 12.1 | 104.2 | 116.4 | 103.9 | 108.9 | 112.5 | 107.9 | 4.6 | -3.4 | 3.8 |
| 111-5 | ELINTARVIKKEIDEN VALMISTUS | 8.6 | 112.4 | 124.0 | 110.7 | 118.6 | 119.2 | 116.0 | 5.6 | -3.9 | 4.8 |
| 116 | JUOMIEN VALMISTUS | 2.3 | 86.9 | 102.1 | 93.4 | 84.1 | 97.3 | 91.3 | -3.2 | -4.7 | -2.2 |
| 117 | TUPAKKATUOTTEIDEN VALMISTUS | 0.5 | 74.9 | 88.5 | 66.5 | 88.1 | 108.2 | 81.2 | 17.6 | 22.3 | 22.1 |
| 119 | REHUJEN VALMISTUS | 0.5 | 91.9 | 101.9 | 93.7 | 103.3 | 96.8 | 98.0 | 12.4 | -4.9 | 4.6 |
| 12 | TEKSTIILIEN VALMISTUS | 1.4 | 90.9 | 93.1 | 92.9 | 96.0 | 106.6 | 98.5 | 5.5 | 14.5 | 6.0 |
| 13 | VAATTEIDEN, NAHKATUOTT. JA JALK.VALM. | 1.7 | 51.4 | 49.6 | 55.6 | 48.8 | 49.4 | 54.1 | -5.2 | -0.5 | -2.6 |
| 131 | VAATTEIDEN VALMISTUS | 1.3 | 41.2 | 42.2 | 47.6 | 40.3 | 41.1 | 46.7 | -2.2 | -2.8 | -1.9 |
| 132 | NAHAN JA NAHKATUOTT. VALM. | 0.1 | 62.2 | 64.0 | 59.4 | 60.5 | 61.8 | 57.1 | -2.7 | -3.5 | -3.9 |
| 133 | JALKINEIDEN VALMISTUS | 0.3 | 87.0 | 72.9 | 85.0 | 77.3 | 77.1 | 81.7 | -11.3 | 5.8 | -3.8 |
| 14 | PUUTAVARAN JA PUUTUOTT. VALMISTUS | 5.2 | 112.9 | 122.2 | 109.3 | 127.4 | 137.9 | 125.2 | 12.9 | 12.9 | 14.6 |
| 15 | MASSAN, PAPERIN JA -TUOTTEIDEN VALM. | 11.6 | 113.6 | 118.7 | 115.9 | 133.0 | 135.1 | 133.0 | 17.0 | 13.8 | 14.8 |
| 16 | KUSTANTAMINEN JA PAINAMINEN | 8.3 | 93.0 | 93.4 | 89.0 | 94.4 | 95.8 | 89.4 | 1.5 | 2.6 | 0.4 |
| 16 | HUONEKALUJEN VALMISTAMINEN | 1.9 | 83.3 | 87.1 | 82.8 | 104.2 | 105.3 | 99.3 | 25.0 | 20.9 | 19.9 |
| 18 | KEMIKAALIEN JA KEMIAALL.TUOTT. VALM. | 6.0 | 115.8 | 117.9 | 113.6 | 121.5 | 113.5 | 117.5 | 4.9 | -3.8 | 3.5 |
| 181-4 | PERUSKEMIKAALIEN VALMISTAMINEN | 3.4 | 124.2 | 126.9 | 122.3 | 131.1 | 116.6 | 126.6 | 5.5 | -8.2 | 3.5 |
| 185-9 | MUIDEN KEMIAALL. TUOTT. VALMISTUS | 2.6 | 104.4 | 105.8 | 101.8 | 108.4 | 109.3 | 105.3 | 3.9 | 3.3 | 3.4 |
| 19 | ÖLJY- JA KIVIHIILITUOTTEIDEN VALM. | 2.4 | 130.0 | 104.9 | 118.7 | 129.5 | 121.6 | 127.8 | -0.3 | 16.0 | 7.7 |
| 191 | ÖLJYN JALOSTUS | 2.0 | 132.9 | 101.9 | 119.9 | 127.0 | 118.0 | 126.7 | -4.5 | 15.8 | 5.7 |
| 192 | ÖLJYTUOTTEIDEN JATKOJALOSTUS | 0.4 | 77.1 | 86.9 | 75.7 | 106.9 | 109.1 | 98.5 | 38.7 | 25.6 | 30.2 |
| 21 | KUMI- JA MUOVITUOTT. VALMISTUS | 2.6 | 115.7 | 118.0 | 113.1 | 121.5 | 123.4 | 118.1 | 5.0 | 4.6 | 4.3 |
| 211 | KUNITUOTTEIDEN VALMISTUS | 0.4 | 170.1 | 157.3 | 157.8 | 161.5 | 144.8 | 146.1 | -5.0 | -7.9 | -7.5 |
| 212 | MUOVITUOTTEIDEN VALMISTUS | 2.2 | 106.4 | 111.3 | 105.6 | 114.7 | 119.8 | 113.3 | 7.8 | 7.7 | 7.3 |
| 22 | LASI-, SAVI- JA KIVITUOTT. VALM. | 4.1 | 70.9 | 79.3 | 71.9 | 84.1 | 97.2 | 83.4 | 18.5 | 22.6 | 16.0 |
| 221 | LASIN JA LASITUOTT. VALMISTUS | 0.5 | 123.2 | 132.0 | 124.8 | 145.8 | 170.2 | 137.8 | 18.4 | 28.9 | 10.4 |
| 222 | POSLEINITUOTT. JA SAVIASTIAIN VALM. | 0.2 | 85.1 | 77.2 | 80.5 | 109.0 | 109.4 | 104.5 | 28.1 | 41.7 | 29.8 |
| 223-9 | MUU LASI-,SAVI- JA KIVITUOTT. VALM. | 3.4 | 62.2 | 71.7 | 63.5 | 73.2 | 85.7 | 73.8 | 17.6 | 19.4 | 16.3 |
| 23 | METALLIEN VALMISTUS | 3.9 | 141.4 | 145.4 | 141.9 | 153.3 | 162.2 | 154.9 | 8.4 | 11.5 | 9.2 |
| 231 | RAUDAN JA TERÄKSEN VALMISTUS | 2.4 | 145.9 | 154.1 | 149.2 | 161.5 | 168.8 | 166.1 | 10.7 | 9.6 | 11.3 |
| 232 | MUIDEN KUIN RAUTAMETALL.VALMISTUS | 1.0 | 142.7 | 135.4 | 134.2 | 146.1 | 157.9 | 144.5 | 2.4 | 16.6 | 7.7 |
| 233 | METALLIEN VALU | 0.5 | 117.1 | 124.3 | 122.3 | 128.7 | 138.8 | 122.8 | 9.9 | 11.6 | 0.4 |
| 24 | METALLITUOTTEIDEN VALMISTUS | 4.5 | 118.1 | 113.2 | 111.2 | 127.3 | 121.4 | 119.5 | 7.8 | 7.2 | 7.5 |
| 25 | KONEIDEN JA LAITTEIDEN VALMISTUS | 10.8 | 101.9 | 119.2 | 106.3 | 115.4 | 125.5 | 111.1 | 13.2 | 5.3 | 4.6 |
| 251 | YLEISKÄYTTÖÖN TARK. KONEIDEN VALM. | 4.9 | 112.6 | 119.5 | 113.0 | 129.5 | 133.1 | 120.3 | 15.0 | 11.4 | 6.4 |
| 252 | ERIKOISKONEIDEN VALMISTUS | 5.2 | 93.4 | 108.5 | 99.6 | 102.7 | 117.4 | 104.7 | 10.0 | 8.2 | 5.1 |
| 26 | SÄHKÖTEKNISTEN TUOTT. JA INSTRUM. VALM. | 8.0 | 274.7 | 246.1 | 244.1 | 309.7 | 293.6 | 281.2 | 12.8 | 19.3 | 15.2 |
| 261-3 | SÄHKÖTEKNISTEN TUOTT. VALMISTUS | 6.8 | 301.4 | 263.3 | 265.1 | 343.6 | 322.5 | 308.5 | 14.0 | 22.5 | 16.4 |
| 264 | INSTRUMENTTIEN JA HIENOMEK. TUOTT.VALM. | 1.2 | 128.0 | 151.6 | 128.5 | 123.3 | 135.1 | 130.6 | -3.6 | -10.9 | 1.6 |
| 27 | KULKUNEUVOJEN VALMISTUS | 4.1 | 105.7 | 108.0 | 104.3 | 99.7 | 99.9 | 94.8 | -5.7 | -7.6 | -9.1 |
| 271-2 | LAIVOJEN JA VAP.AJAN VENEIDEN VALMISTUS | 1.7 | 146.6 | 148.5 | 144.3 | 124.8 | 130.2 | 117.1 | -14.9 | -12.3 | -18.8 |
| 273,275,279 | MUIDEN KULKUNEUVOJEN VALMISTUS | 0.9 | 89.1 | 88.0 | 83.6 | 86.0 | 79.4 | 84.2 | -3.5 | -9.7 | 0.7 |
| 274 | AUTOJEN JA PERÄVAUNUJEN VALMISTUS | 1.5 | 68.0 | 73.1 | 70.3 | 78.7 | 77.1 | 75.3 | 15.7 | 5.5 | 7.1 |
| 29 | MUU VALMISTUS | 1.0 | 117.8 | 120.6 | 111.6 | 124.3 | 120.5 | 117.6 | 5.5 | -0.1 | 5.4 |
| E | ENERGIA- JA VESIHUOLTO | 9.1 | 129.3 | 120.4 | 133.1 | 132.6 | 125.4 | 138.7 | 2.5 | 4.1 | 4.2 |
| 31 | SÄHKÖHUOLTO | 8.4 | 131.2 | 121.8 | 135.4 | 135.0 | 127.1 | 141.5 | 2.9 | 4.4 | 4.6 |
| 34 | VEDEN PUHDISTUS JA JAKELU | 0.7 | 103.8 | 102.4 | 102.7 | 100.1 | 102.5 | 101.0 | -3.6 | 0.1 | -1.7 |
| TEHDASTEOLLISUUDEN ERIKOISINDEKSIT | | | | | | | | | | | |
| 14,15 | PUU- JA PAPERITEOLLISUUS | 16.8 | 113.4 | 119.8 | 113.8 | 131.2 | 136.0 | 130.6 | 15.7 | 13.5 | 14.7 |
| 23-27 | METALLITEOLLISUUS | 31.3 | 154.0 | 152.7 | 146.6 | 169.7 | 169.3 | 159.3 | 10.2 | 10.9 | 8.7 |
| 18,19,21 | KEMIANTEOLLISUUS | 11.0 | 118.8 | 115.1 | 114.6 | 123.2 | 117.6 | 119.9 | 3.7 | 2.2 | 4.6 |
| MUU D | MUU TEOLLISUUS | 30.5 | 92.2 | 98.6 | 91.3 | 97.9 | 101.9 | 95.9 | 6.1 | 3.3 | 5.0 |

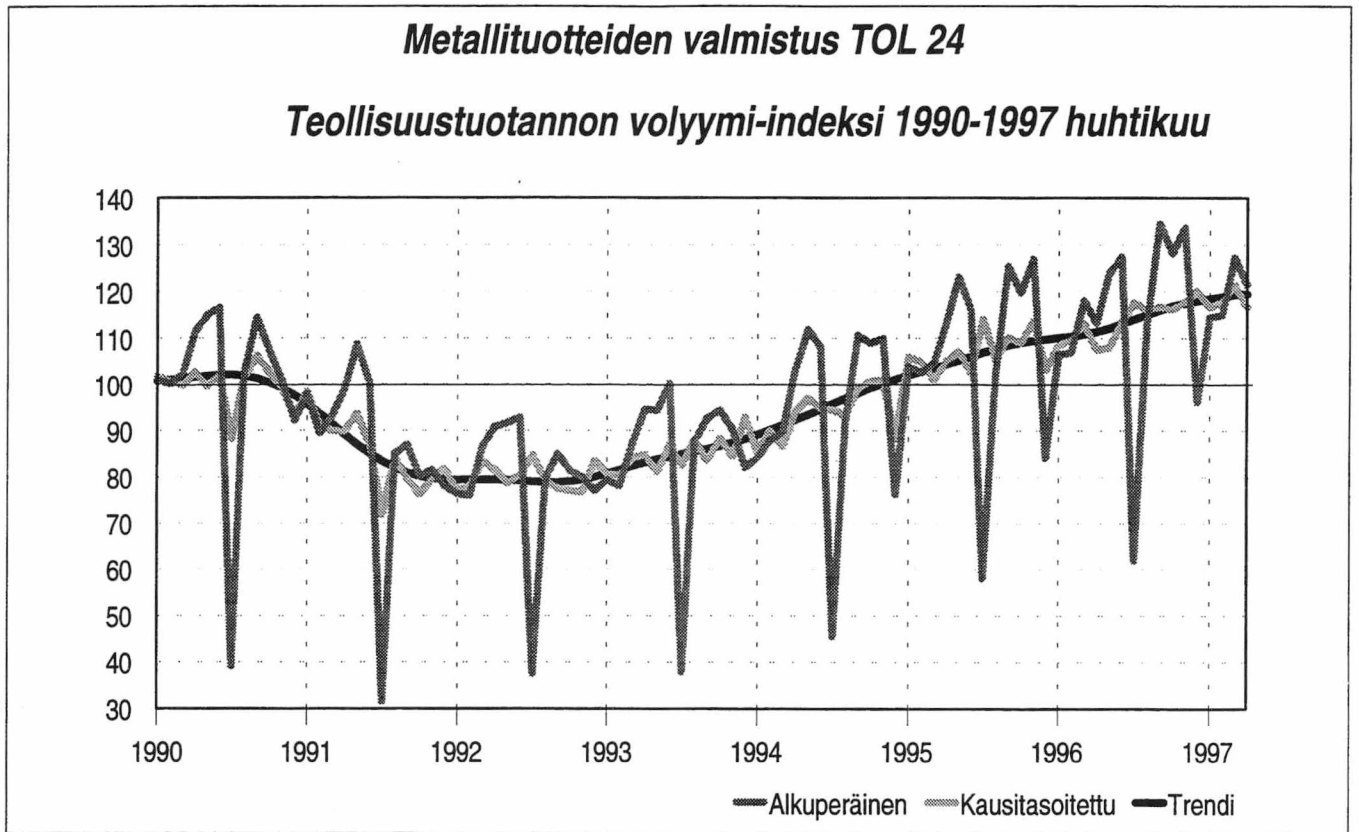
Kuvio 3.



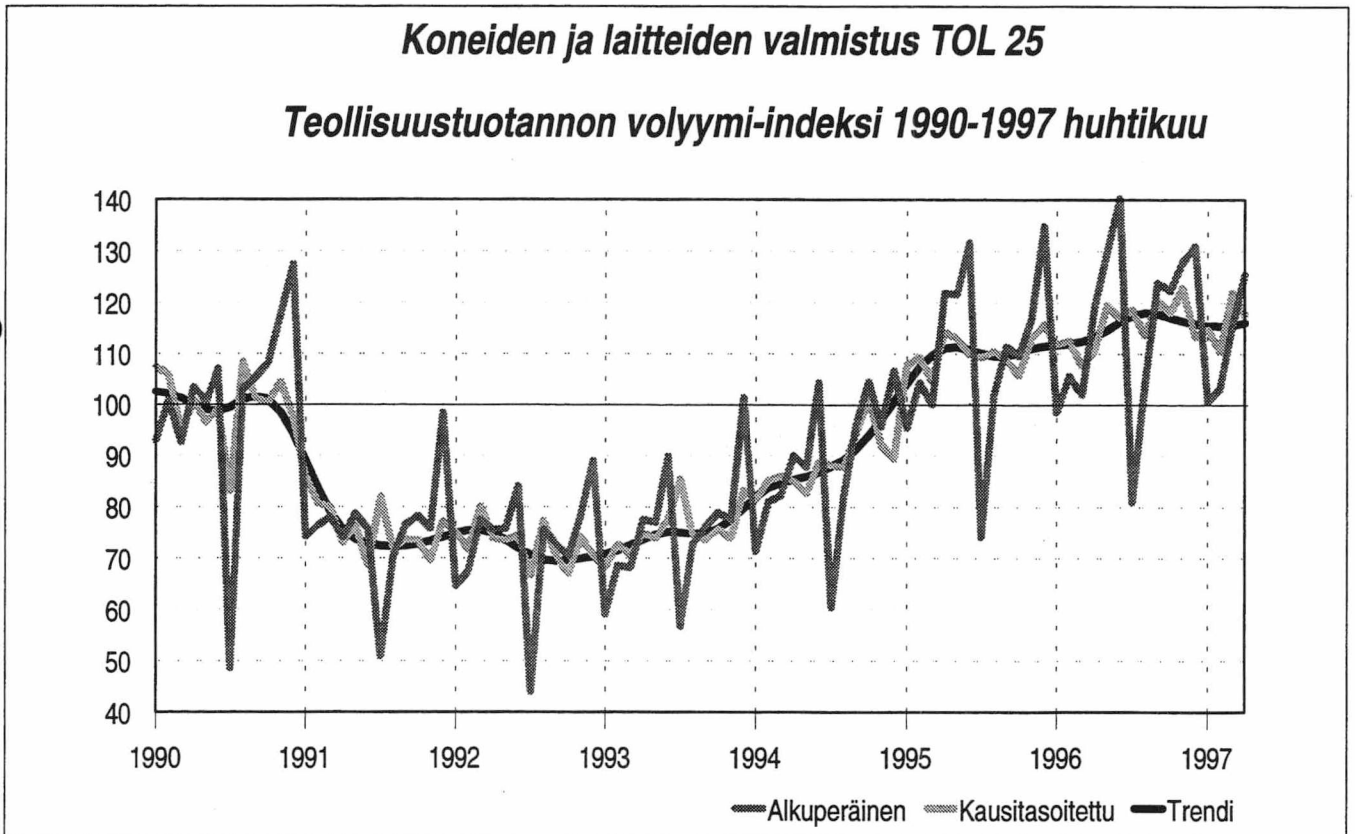
Kuvio 4.



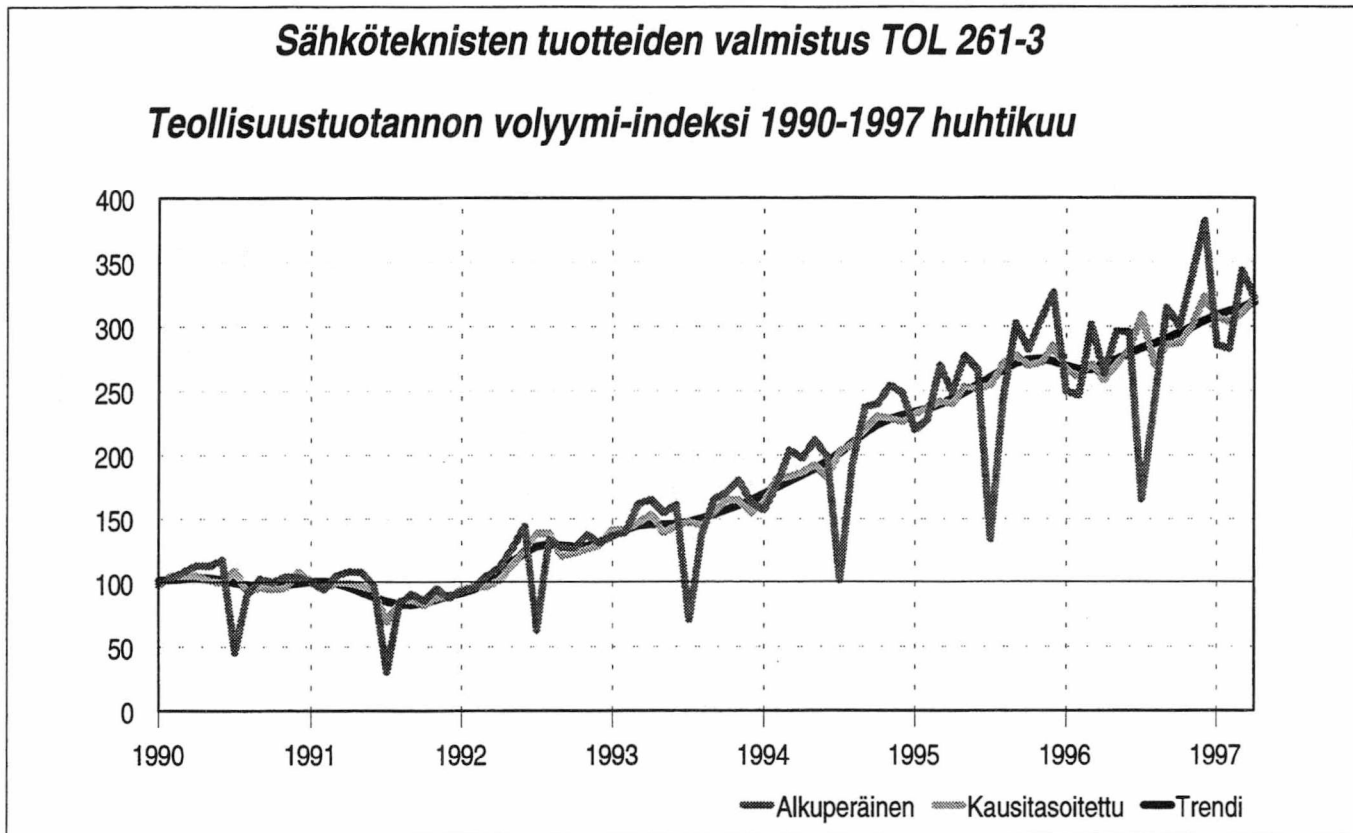
Kuvio 5.



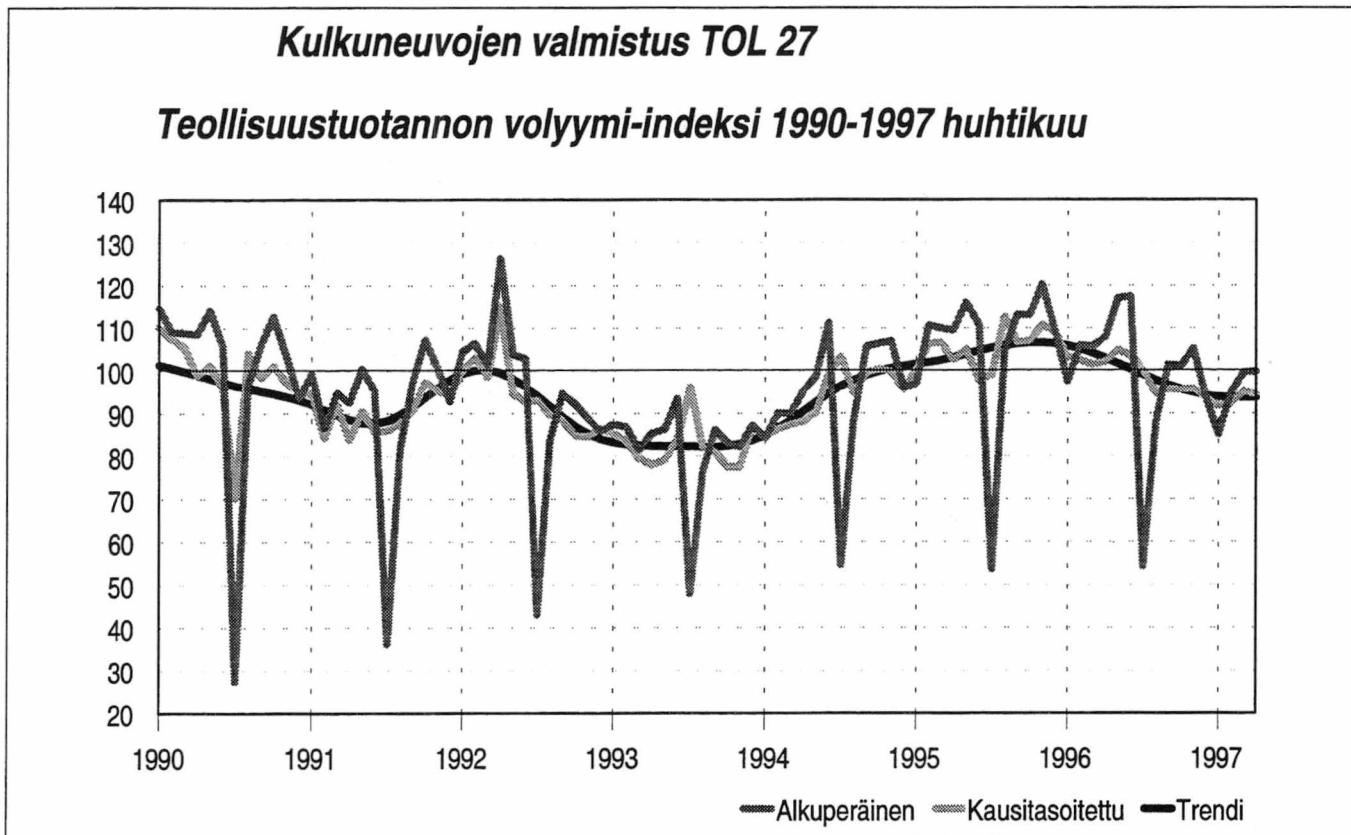
Kuvio 6.



Kuvio 7.



Kuvio 8.



SVT Suomen virallinen tilasto
Finlands officiella statistik
Official Statistics of Finland

Teollisuus 1997:7
Industri
Industry

Tiedustelut – Förfrågningar – Inquiries:

Kari Rautio
Liisa Pulli
(09) 17 341