

Matkailutilasto

Turiststatistik Tourism Statistics

2008, Huhtikuu – april – April

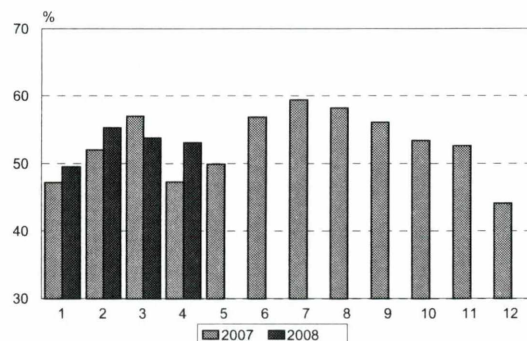
Ulkomaisten matkailijoiden yöpymiset lisääntyivät 11,5 prosenttia huhtikuussa

Ulkomaisten matkailijoiden yöpymisiä kirjattiin Suomen majoitusliikkeissä noin 313 500 vuorokautta huhtikuussa 2008, mikä oli 11,5 prosenttia enemmän kuin huhtikuussa 2007. Myös kotimaisten matkailijoiden yöpymisissä oli 6 prosenttia lisäystä viime vuodesta. Yöpymisten kokonaismäärä kasvoi 7 prosenttia vuoden 2007 huhtikuusta ja kohosi lähes 1,4 miljoonaan yöpymisvuorokautteen.

Venäläiset olivat suurin ulkomaisten matkailijoiden ryhmä huhtikuussa 2008. Heidän yöpymisiään kirjattiin Suomen majoitusliikkeissä 43 100 vuorokautta, mikä oli vajaat 13 prosenttia enemmän kuin vuotta aiemmin. Brittien ja ruotsalaisten yöpymisiä tilastoitiin noin 35 000 yöpymisvuorokautta. Brittien yöpymiset lisääntyivät 38 prosenttia ja ruotsalaisten lähes 6 prosenttia. Suhteellisen korkeita yöpymisten kasvuprosentteja oli myös japanilaisten (18 %) ja hollantilaisten (12 %) yöpymisissä. Sitä vastoin espanjalaisten yöpymiset vähenivät 33 prosenttia ja saksalaisten pari prosenttia vuoden 2007 huhtikuuhun verrattuna.

Hotellihuoneiden käyttöaste oli huhtikuussa 53,1 prosenttia. Vuotta aiemmin se oli 47,4 prosenttia. Maakunnista korkeimmat käyttöasteet mitattiin Uudellamaalla, 65,6 prosenttia ja Pirkanmaalla, 58,7 prosenttia. Helsingin hotellihuoneiden käyttöaste oli 69,6 prosenttia.

Hotellihuoneiden kuukausittainen käyttöaste



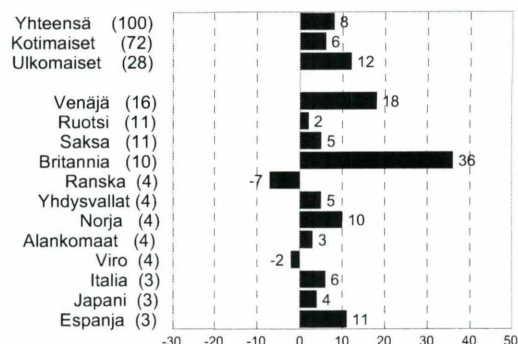
Tammi-huhtikuussa 5,7 miljoonaa yöpymisvuorokautta

Tammi-huhtikuussa 2008 yöpymiset lisääntyivät Suomen majoitusliikkeissä 7,5 prosenttia edellisen vuoden vastaavaan ajanjaksoon verrattuna. Yöpymisten kokonaismääräksi tilastoitiin 5,7 miljoonaa yöpymisvuorokautta. Kotimaisten matkailijoiden yöpymiset lisääntyivät vajaat 6 prosenttia ja ulkomaisten matkailijoiden yöpymiset lähes 12 prosenttia edellisvuodesta. Yöpymisten kokonaismäärä kasvoi eniten Kymenlaaksossa, 25,1 prosenttia ja Kainuussa, 17,9 prosenttia.

Venäläisille kirjattiin Suomen majoitusliikkeissä 409 000 yöpymisvuorokautta ja he olivatkin ylivoimaisesti suurin ulkomaisten matkailijoiden ryhmä tammi-huhtikuussa 2008. Venäläisten yöpymiset lisääntyivät 18 prosenttia edellisvuodesta. Seuraavana olivat britit, joiden yöpymiset nousivat yli 220 000 vuorokautteen ja lisäystä vuodentakaisesta oli 36 prosenttia. Saksalaiset olivat kolmantena ja heille kirjattiin lähes 150 000 yöpymisvuorokautta. Määrä oli 5 prosenttia enemmän kuin tammi-huhtikuussa 2007.

Vuoden 2008 huhtikuun tilastossa vastaamatta jättäneiden liikkeiden osuus oli 18,7 prosenttia. Tilastollisin menetelmin korvattujen puuttuvien tietojen osuus yöpymisten kokonaismäärästä oli 4,7 prosenttia.

Yöpymisten muutos tammi - huhtikuussa 2008 / 2007, %
 suluissa osuus yöpymisistä vuonna 2007



Sisällys

Sisällys	2
Tuoteseloste	2
Hotellikapasiteetti ja sen käyttö	4
Saapuneet vieraat ja yöpymiset maakunnittain	6
Saapuneet vieraat ja yöpymiset asuinmaan mukaan	8
Kansainvälisen lentoliikenteen matkustajat	10
Kansainvälisen meriliikenteen matkustajat	11
Ruotsinkielinen sanalista	12

Innehåll

Innehåll	2
Produktbeskrivning	2
Hotellkapacitet och kap.utnyttjande..	4
Anlända gäster och övernattningar efter landskap	6
Anlända gäster och övernattningar efter bostadsland	8
Passagerare i internationell flygtrafik	10
Passagerare i internationell sjöfart	11
Ordlista på svenska	12

Contents

Contents	2
Product presentation.....	2
Hotel capacity and cap. utilization..	4
Visitor arrivals and nights spent by region	6
Visitor arrivals and nights spent by country of residence	8
International passenger transport by air	10
International passenger transport by sea	11
Vocabulary in Swedish.....	12

Tuoteseloste

Tilaston kattavuus

Tilastokeskuksen majoitustilastoon sisältyvät hotellit ja vastaavat majoitusliikkeet (motellit, matkustajakodit yms.), lomakylät ja leirintäalueet, joissa on vähintään 10 huonetta, mökkiä tai sähköpistokkeella varustettua matkailuvaunupaikkaa sekä retkeilymajat. Kokokriteerin alapuolelle jääviä pieniä liikkeitä on yli 40 prosenttia majoitusliikkeistä, näiden osuus huonekapasiteetista on alle 10 prosenttia. Pienten liikkeiden lisäksi tilastoinnin ulkopuolelle jäävät mm. yksityiset vuokramökit. Majoitusliikkeiden luokittelu noudattaa toimialaluokitusta (TOL 2002), joka perustuu Euroopan unionin yhteiseen toimialaluokitukseen (NACE 2002).

Tietosisältö

Tilasto sisältää tietoa hotellien kapasiteetista (liikkeiden, huoneiden ja vuodepaikkojen lukumäärä), kapasiteetin käytöstä (huoneiden ja vuodepaikkojen käyttöaste) ja huoneiden keskihinnosta sekä kaikkien majoitusliikkeiden matkailijavirroista. Hotellihuoneiden käyttöaste ja keskihinnat on esitetty maakunnittain ja suurimmista kunnista (taulukko 1). Hotelleihin ja kaikkiin majoitusliikkeisiin saapuneet vieraat ja yöpymiset on esitetty maakunnittain ja suurimmista kunnista (taulukko 2). Lisäksi yöpymiset on esitetty majoitusliiketyypeittäin (TOL 2002) asuinmaittain eriteltyinä (taulukko 3).

Product presentation

Coverage of accommodation statistics

Accommodation statistics cover hotels and similar establishments (motels, guest homes, boarding houses), holiday villages and camping sites with at least 10 rooms, cottages or caravan pitches, and youth hostels. The size criterion excludes over 40 per cent of establishments, which account for less than 10 per cent of the total room capacity. Besides small establishments, private rental cottages are also not included in the statistics. The breakdown of establishments by type is consistent with the Standard Industrial Classification (SIC 2002), which is based on the general classification of the economic activities of the European Union (NACE 2002).

Data contents

This monthly report contains preliminary data on hotel capacity (number of hotels, rooms, bed-places), utilisation of the capacity (occupancy rate of rooms and bed-places) and average room prices, as well as guest flows in all accommodation establishments. The occupancy rate and the average room prices are presented by region and by the biggest municipalities (Table 1). Guest arrivals in hotels and in all accommodation establishments are presented by region and by the biggest municipalities (Table 2). In addition, nights spent are also presented by type of establishment (SIC 2002) and by country of residence (Table 3).

Tietojen keruu

Majoitustilaston tiedot kerätään kuukausittain tilastoinnin piirissä olevilta majoitusliikkeiltä. Ahvenanmaan tiedot saadaan maakunnan tilastotoimiston Ålands statistik- och utredningsbyrån (ÅSUB) kautta. Erilaisista tilastointimenetelmistä johtuen tässä julkaistut Ahvenanmaan tiedot saattavat poiketa Ålands statistik- och utredningsbyrån (ÅSUB) julkaisemista tiedoista. Tietojen antaminen Tilastokeskukselle perustuu lakiin (280/2004).

Puuttuvan tiedon käsittely

Puuttuvien tietojen käsittelyssä on käytetty imputointimenetelmiä. Tällä tarkoitetaan puuttuvien tietojen paikkausta korvikearvoilla, jotka on estimoitu mahdollisimman oikeiksi. Tässä tilastossa kuukausikohtainen korvikearvo otetaan ensisijaisesti majoitusliikkeen aikaisemmilta vuosilta ja toissijaisesti mahdollisimman samankaltaisen (toimialan, kapasiteetin ja alueen suhteen) vastanneen majoitusliikkeen tiedoista. Matkailutilaston kuukausijulkaisussa (ks. kansisivun viimeinen kappale) ilmoitetaan imputoitujen yöpymisten prosenttiosuus kaikista yöpymisistä ja vastaamatta jättäneiden liikkeiden prosenttiosuus kaikkien liikkeiden lukumäärästä.

Hotellihuoneiden käyttöaste ja keskihinta

Hotellihuoneiden käyttöaste on laskettu päivittäin käytössä olleiden huoneiden prosenttiosuutena kaikista käytettävänä olleesta huonekapasiteetista, josta on vähennetty peruskorjauksessa olleet huoneet (nettokäyttöaste). Vuoteiden käyttöaste on laskettu yöpymisten prosenttiosuutena käytettävänä olleista vuodepaikoista. Huoneiden käyttöasteen muutos on ilmoitettu prosenttiyksikköinä edellisen vuoden vastaavaan kuukauteen verrattuna. Huoneiden keskihinta on saatu jakamalla majoitusmyynnistä saadut tulot käytössä olleiden huoneiden lukumäärällä (taulukko 1).

Ennakkotietojen vertailukelpoisuus

Yöpymisten muutos (kaikki majoitusliikkeet ja hotellit) ilmoitetaan prosenttimuutoksena edellisen vuoden vastaavaan kuukauteen verrattuna (taulukko 3). Vertailtavien vuosien puuttuvat tiedot on korvattu tilastollisin menetelmin (ks. Puuttuvan tiedon käsittely). Puuttuvan tiedon käsittely on otettu käyttöön vuoden 2004 alussa.

Kaikki kuukausitaulukoiden tiedot esitetään myös kumulatiivisina.

Data collection

The data are collected monthly from accommodation establishments by questionnaires issued by Statistics Finland or the establishments may also supply the information as printouts from their own computer systems. Data on Åland are obtained via the region's own statistical bureau, Ålands statistik- och utredningsbyrån (ÅSUB). Because of divergent statistical methods the figures for Åland presented here may differ from those published by Statistics and Research Åland (ÅSUB). Establishments have a statutory obligation (Act 280/2004) to supply the data.

Response rate and non-response

Imputation methods are used to compensate missing data. In these statistics, the primary imputation method is utilisation of earlier data from the establishment. If earlier data are not available, the donor unit will be the unit closest to the missing unit by size, type and region. The percentage share of non-responded hotels is given on the cover (last paragraph) of this monthly bulletin, as well as the percentage share of the number of estimated nights of the total.

Room occupancy rate and average price

Hotel room occupancy rate shows the percentage share of the rooms that are occupied daily of the total hotel available room capacity during a given month, from which rooms under repair have been deducted (net room occupancy). The occupancy rate of bed-places is calculated as the percentage share of occupied nights of all bed-places available during a given month. Change in room occupancy rate is shown as the percentage point change in room occupancy rate compared to the respective month in the previous year. The average room price is calculated by dividing monthly accommodation receipts by the number of rooms sold during a given month. (Table 1).

Comparability of the monthly data

Change in the number of nights spent (all accommodation establishments and hotels) is shown as the percentage change in the number of nights spent compared to the respective month in the previous year (Table 3). Missing data of the comparable periods are compensated using the statistical methods described above (see Response rate and non-response).

All the monthly tables are also compiled cumulatively.

2008 Huhtikuu - April - April

1. Hotellikapasiteetti ja sen käyttö - Hotel capacity and capacity utilization

Maakunta - Region Kunta - Municipality	Hotellien lukumäärä Number of establ.	Huoneet - Bedrooms				Vuoteet - Bed-places	
		Lukumäärä Number	Käyttöaste Occupancy rate %	Muutos ed. v. %-yks. ¹⁾ Change %-unit ¹⁾	Keskihinta € sis. alv. 8 % Room price € Vat inc. 8 %	Lukumäärä Number	Käyttöaste Occupancy rate %
Koko maa	659	47 898	53,1	5,7	90,37	102 229	38,6
Manner - Suomi	645	47 177	53,5	5,8	90,37	100 583	38,9
Uusimaa	101	12 573	65,6	10,7	105,86	23 639	46,6
Espoo	11	1 054	63,1	11,6	82,92	2 067	45,2
Helsinki	51	8 005	69,9	11,7	112,76	14 968	49,0
Vantaa	10	1 765	66,1	9,3	103,08	3 166	47,9
Itä-Uusimaa	8	508	54,4	1,6	93,43	981	40,3
Porvoo	7	451	57,4	1,1	94,03	818	46,0
Varsinais-Suomi	42	3 285	53,8	5,0	86,14	6 276	43,3
Turku	18	2 049	57,7	4,8	82,21	3 796	46,8
Satakunta	26	1 225	55,7	12,0	76,07	2 406	38,1
Pori	7	581	67,0	18,9	74,74	1 067	48,2
Rauma	7	284	66,8	-0,3	89,42	500	51,2
Kanta-Häme	20	1 304	44,6	5,0	92,67	2 758	32,4
Hämeenlinna	6	607	52,6	6,6	109,21	1 241	37,9
Pirkanmaa	40	3 275	58,7	6,8	90,66	6 671	44,0
Tampere	17	2 001	71,8	9,4	94,54	3 818	55,2
Päijät-Häme	19	1 704	42,0	7,9	72,37	3 530	33,6
Lahti	9	817	45,1	13,0	76,91	1 498	32,9
Kymenlaakso	14	788	51,1	17,8	87,61	1 540	36,2
Kotka	5	359	54,2	17,1	79,27	693	39,0
Etelä-Karjala	19	1 085	51,3	0,8	83,64	2 128	42,6
Imatra	5	444	57,6	-2,0	92,33	863	53,4
Lappeenranta	6	500	55,5	0,9	77,54	921	44,2
Etelä-Savo	32	1 440	36,5	-1,1	72,56	3 122	26,7
Savonlinna	7	308	41,5	-12,3	80,51	631	32,0
Pohjois-Savo	30	2 252	49,4	5,3	76,82	5 234	36,4
Iisalmi	4	222	59,1	6,1	75,36	393	53,7
Kuopio	10	928	56,8	9,4	82,22	1 909	42,5
Pohjois-Karjala	27	1 171	42,1	5,6	82,37	2 591	29,4
Joensuu	8	505	59,9	12,0	87,70	896	46,2
Liekka	4	142	25,6	0,0	77,34	273	23,0
Keski-Suomi	35	2 509	51,7	4,9	80,61	6 656	34,2
Jyväskylä	10	1 208	66,6	11,9	82,23	2 279	50,1
Jämsä	4	487	26,8	-6,0	79,42	2 366	17,0
Etelä-Pohjanmaa	26	1 324	52,4	6,3	68,76	2 741	42,0
Seinäjoki	7	442	64,7	17,1	72,93	864	44,2
Pohjanmaa	28	1 352	47,3	10,7	77,66	2 994	29,7
Vaasa	11	887	51,0	9,5	81,60	2 102	29,6
Keski-Pohjanmaa	8	472	45,2	7,3	69,35	894	33,6
Kokkola	4	346	50,3	11,3	74,12	620	37,7
Pohjois-Pohjanmaa	48	3 292	49,1	1,8	82,77	7 171	38,1
Kuusamo	8	670	53,1	-4,5	83,96	1 785	45,3
Oulu	10	1 436	57,6	6,8	87,89	2 712	43,2
Kainuu	22	1 672	43,8	0,9	71,61	4 681	36,0
Kajaani	7	459	41,5	11,7	69,31	865	31,4
Sotkamo	6	900	52,2	-7,9	77,44	2 958	42,7
Lappi	100	5 946	46,1	-3,1	85,35	14 570	34,7
Enontekiö	6	289	37,4	-9,6	96,56	623	33,0
Inari	15	970	54,6	-13,5	76,90	2 230	44,5
Kittilä	7	666	76,5	4,0	106,21	2 084	45,4
Kolari	9	561	78,9	6,9	100,94	1 322	69,2
Muonio	5	427	35,6	-5,5	..	1 061	26,9
Pelkosenniemi	6	209	44,2	-12,0	70,48	691	31,6
Rovaniemi	14	1 225	36,4	1,1	67,04	2 566	26,5
Salla	4	232	39,8	3,1	..	754	29,6
Sodankylä	10	456	27,7	-8,2	76,61	1 315	18,3
Ahvenanmaa²⁾	14	721	29,5	1,8	..	1 646	21,3
Maarianhamina	7	501	34,3	0,1	..	987	28,1

¹⁾ %-yksikön muutokset laskettu edellisen vuoden vertailukelpoisista luvuista - %-unit is calculated from comparable data for 2007.

²⁾ Eriaisista tilastointimenetelmistä johtuen Ahvenanmaan tiedot saattavat poiketa Ålands statistik- och utredningsbyrån julkaisemista tiedoista (ÅSUB).

Because of divergent statistical methods, the figures for Åland presented here may differ from those published by Statistics and Research Åland (ÅSUB).

2008 Tammikuu - huhtikuu - Januari - april - January - April

1. Hotellikapasiteetti ja sen käyttö - Hotel capacity and capacity utilization

Maakunta - Region Kunta - Municipality	Hotellien lukumäärä Number of establ.	Huoneet - Bedrooms				Vuoteet - Bed-places	
		Lukumäärä Number	Käyttöaste Occupancy rate %	Muutos ed. v. %-yks. ¹⁾ Change %-unit ¹⁾	Keskihinta € sis. alv. 8 % Room price € Vat inc. 8 %	Lukumäärä Number	Käyttöaste Occupancy rate %
Koko maa	653	47 388	52,9	1,9	88,99	101 473	40,9
Manner - Suomi	643	46 833	53,3	2,0	88,99	99 949	41,3
Uusimaa	100	12 428	60,7	2,7	102,66	23 312	44,5
Espoo	11	1 052	59,6	5,2	85,23	2 063	42,4
Helsinki	50	7 866	64,6	2,0	108,81	14 685	46,8
Vantaa	10	1 765	62,3	3,3	99,79	3 123	47,6
Itä-Uusimaa	8	508	45,4	-4,3	94,91	981	35,1
Porvoo	7	451	47,8	-3,9	96,43	818	40,0
Varsinais-Suomi	42	3 231	50,8	3,7	85,45	6 161	42,0
Turku	18	1 996	54,7	4,3	81,09	3 689	45,4
Satakunta	26	1 223	43,7	4,1	76,66	2 404	29,2
Pori	7	581	50,7	9,2	74,36	1 067	35,7
Rauma	7	282	57,3	0,6	88,45	494	41,2
Kanta-Häme	20	1 305	42,0	2,2	88,59	2 763	32,1
Hämeenlinna	6	608	49,6	2,4	103,46	1 242	38,7
Pirkanmaa	40	3 258	55,7	0,9	88,71	6 633	44,0
Tampere	17	1 985	66,1	2,5	91,40	3 786	52,0
Päijät-Häme	19	1 704	43,5	2,8	76,61	3 529	36,8
Lahti	9	817	46,6	4,2	78,23	1 498	36,8
Kymenlaakso	16	836	43,4	9,6	84,60	1 623	30,9
Kotka	5	359	43,1	7,3	78,81	693	31,2
Etelä-Karjala	19	1 095	52,1	3,0	85,81	2 165	46,3
Imatra	5	444	58,7	3,0	95,38	874	59,2
Lappeenranta	6	500	56,7	2,1	78,43	921	47,3
Etelä-Savo	30	1 389	35,0	-2,6	70,68	3 050	25,3
Savonlinna	7	309	38,0	-13,7	76,43	631	29,5
Pohjois-Savo	30	2 238	55,9	2,5	77,62	5 118	44,8
Iisalmi	4	222	58,2	1,3	74,93	393	52,8
Kuopio	10	931	60,2	2,9	78,43	1 903	48,9
Pohjois-Karjala	27	1 171	42,5	0,0	82,57	2 594	32,0
Joensuu	8	505	52,0	1,7	87,45	896	39,6
Liekka	4	142	41,1	1,9	84,90	273	41,2
Nurmes	4	190	30,0	-3,0	56,45	552	23,2
Keski-Suomi	36	2 528	52,6	-0,5	80,54	6 727	41,3
Jyväskylä	10	1 209	60,8	-1,2	83,64	2 280	48,2
Jämsä	4	487	43,8	-4,3	73,31	2 366	37,7
Etelä-Pohjanmaa	26	1 300	50,2	2,7	67,88	2 685	40,6
Seinäjoki	7	421	58,6	7,7	74,74	814	40,5
Pohjanmaa	28	1 356	41,3	5,5	77,48	3 007	26,4
Vaasa	11	887	46,2	5,8	81,23	2 102	28,1
Keski-Pohjanmaa	8	472	39,8	2,5	69,04	895	29,0
Kokkola	4	346	44,2	3,2	72,45	621	32,2
Pohjois-Pohjanmaa	48	3 291	51,4	-2,8	83,28	7 179	43,2
Kuusamo	8	670	63,8	-3,1	88,78	1 785	56,2
Oulu	10	1 436	56,3	-2,5	87,10	2 712	46,1
Kainuu	22	1 659	53,0	3,2	78,63	4 832	46,9
Kajaani	7	459	44,8	6,3	67,52	866	36,9
Sotkamo	6	887	64,9	-4,7	90,23	3 108	54,0
Lappi	98	5 841	58,6	1,1	86,38	14 295	45,5
Enontekiö	5	205	42,2	4,7	86,16	438	38,5
Inari	15	962	62,9	-1,8	72,92	2 208	51,1
Kemi	5	317	44,6	-3,1	83,04	593	39,0
Kittilä	7	666	80,6	10,4	98,66	2 084	52,0
Kolari	9	562	73,7	6,7	93,34	1 320	68,7
Muonio	5	428	57,3	-5,3	..	1 064	38,7
Pelkosenniemi	6	201	53,6	1,1	67,21	641	40,9
Rovaniemi	14	1 230	64,0	0,9	83,03	2 582	50,2
Salla	4	232	58,7	13,6	63,32	754	44,0
Sodankylä	10	451	44,2	-5,3	87,71	1 296	31,8
Ahvenanmaa²⁾	11	555	23,2	-1,6	..	1 524	15,0
Maarianhamina	6	420	25,7	-2,7	..	1 176	16,2

¹⁾ %-yksikön muutokset laskettu edellisen vuoden vertailukelpoisista luvuista - %-unit is calculated from comparable data for 2007.

²⁾ Eriaisista tilastointimenetelmistä johtuen Ahvenanmaan tiedot saattavat poiketa Ålands statistik- och utredningsbyråns julkaisemista tiedoista (ÅSUB).

Because of divergent statistical methods, the figures for Åland presented here may differ from those published by Statistics and Research Åland (ÅSUB).

2008 Huhtikuu - April - April

2. Saapuneet vieraat ja yöpymiset maakunnittain - Visitor arrivals and nights spent by region

Maakunta - Region Kunta - Municipality	Kaikki liikkeet - All establishments					Hotellit - Hotels				
	Saapuneet - Arrivals		Yöpymiset - Nights			Saapuneet - Arrivals		Yöpymiset - Nights		
	Yhteensä Total	Ulkom. Non-resid.	Yhteensä Total	Muutos ¹⁾ Change ¹⁾ (%)	Ulkom. Non-resid.	Yhteensä Total	Ulkom. Non-resid.	Yhteensä Total	Muutos ¹⁾ Change ¹⁾ (%)	Ulkom. Non-resid.
Koko maa	692 169	144 927	1 356 637	7,1	313 461	635 318	136 953	1 173 591	8,3	289 016
Manner - Suomi	684 405	140 307	1 342 935	7,4	305 396	629 184	133 482	1 163 698	8,4	283 402
Uusimaa	202 470	81 214	345 056	21,9	161 911	196 181	78 558	327 372	23,3	154 168
Espoo						13 087	4 162	27 999	17,5	10 362
Helsinki	135 467	64 397	230 682	22,7	129 461	130 919	61 762	217 512	24,8	121 775
Vantaa						32 786	11 001	45 533	23,6	18 134
Itä-Uusimaa	6 779	1 397	12 185	-5,4	3 182	6 394	1 337	11 435	3,6	3 069
Porvoo						6 002	1 211	10 782	2,5	2 855
Varsinais-Suomi	48 308	9 637	85 875	2,2	19 225	46 194	9 006	81 365	3,2	17 701
Turku						33 269	7 153	53 214	4,6	12 988
Satakunta	14 935	1 670	28 762	22,3	5 001	14 311	1 622	26 876	23,0	4 394
Pori						7 900	917	14 608	26,7	2 618
Rauma						3 377	578	7 682	7,9	1 516
Kanta-Häme	18 824	993	30 785	9,0	2 080	17 521	928	27 088	7,3	1 956
Hämeenlinna						10 919	628	14 109	4,8	1 297
Pirkanmaa	61 990	8 123	101 940	2,1	20 170	57 687	7 646	87 947	-1,7	18 963
Tampere						42 275	6 862	63 261	1,2	16 249
Päijät-Häme	16 068	2 241	40 298	9,0	4 995	14 895	2 150	35 550	11,6	4 801
Lahti						9 925	1 975	14 778	15,9	4 038
Kymenlaakso	12 004	2 037	21 639	38,7	4 040	10 564	1 914	16 703	32,6	3 495
Kotka	5 494	1 354	9 459	45,9	2 565	5 091	1 241	8 102	39,1	2 051
Etelä-Karjala	16 522	6 672	28 057	-2,9	10 067	16 174	6 622	27 169	-4,5	10 011
Imatra						7 443	3 855	13 825	-5,9	6 155
Lappeenranta						8 090	2 479	12 195	1,8	3 349
Etelä-Savo	14 677	1 478	28 677	3,4	2 564	12 976	1 367	24 655	5,6	2 367
Savonlinna						3 128	497	6 056	-4,6	697
Pohjois-Savo	32 207	1 839	62 288	8,8	4 641	30 055	1 725	57 390	11,3	4 113
Iisalmi						3 377	181	6 328	6,5	448
Kuopio						15 982	1 002	24 343	15,4	2 054
Pohjois-Karjala	12 383	1 331	24 324	9,0	4 558	11 529	1 275	22 931	11,7	4 446
Joensuu						7 141	1 023	12 410	22,8	3 886
Lieksa	1 307	86	2 238	-16,0	266	1 152	82	1 882	-3,4	246
Keski-Suomi	37 903	2 127	69 386	9,6	5 930	36 866	2 030	65 845	9,6	5 439
Jyväskylä						21 468	1 657	30 388	32,2	3 851
Jämsä						4 842	179	12 044	-10,2	1 035
Etelä-Pohjanmaa	20 258	866	37 292	0,8	1 723	18 455	816	34 394	6,1	1 667
Seinäjoki						8 346	452	11 464	26,2	826
Pohjanmaa	17 957	3 542	28 334	19,0	5 556	17 189	3 524	26 612	18,5	5 506
Vaasa						13 546	3 134	18 697	15,0	4 277
Keski-Pohjanmaa	6 760	368	10 105	18,3	1 091	6 244	368	9 019	18,3	1 091
Kokkola						4 674	335	7 011	30,9	877
Pohjois-Pohjanmaa	52 705	3 960	108 076	5,2	12 592	45 563	3 580	81 613	-0,6	11 058
Kuusamo	14 376	872	43 080	5,5	4 269	9 781	612	24 278	-20,8	3 058
Oulu						24 391	2 205	34 918	6,0	5 468
Kainuu	21 647	626	64 456	-0,6	1 769	16 702	537	50 305	4,6	1 506
Kajaani						4 558	324	7 925	28,1	764
Sotkamo	11 639	172	43 879	2,8	730	9 950	133	37 915	5,2	563
Lappi	70 008	10 186	215 400	-6,2	34 301	53 684	8 477	149 429	-6,9	27 651
Enontekiö	3 425	490	13 508	-25,6	1 017	1 616	233	5 427	-34,3	378
Inari	10 510	2 109	33 706	-12,2	4 543	9 258	1 891	29 692	-18,1	4 212
Kittilä	12 721	2 017	40 120	0,0	9 149	10 027	1 328	28 415	1,0	6 270
Kolari	13 048	833	55 036	4,7	6 443	5 881	683	25 683	12,1	4 681
Muonio	2 587	571	9 649	-6,1	2 392	2 141	559	8 442	-5,7	2 378
Pelkosenniemi						2 308	8	7 171	-19,6	95
Rovaniemi	12 422	2 896	21 979	-8,3	6 775	11 552	2 589	19 802	-4,5	5 993
Salla						1 500	259	6 691	13,8	1 430
Sodankylä						2 900	232	7 079	-21,8	657
Ahvenanmaa²⁾	7 764	4 620	13 702	-14,7	8 065	6 134	3 471	9 893	-5,3	5 614
Maarianhamina						5 222	2 851	8 332	-4,6	4 506

¹⁾ Muutosprosentti laskettu edellisen vuoden vertailukelpoisista luvuista - Change % is calculated from comparable data for 2007.

²⁾ Erilaisista tilastointimenetelmistä johtuen Ahvenanmaan tiedot saattavat poiketa Ålands statistik- och utredningsbyrån julkaisemista tiedoista (ÅSUB).
Because of divergent statistical methods, the figures for Åland presented here may differ from those published by Statistics and Research Åland (ÅSUB).

2008 Tammikuu - huhtikuu - Januari - april - January - April

2. Saapuneet vieraat ja yöpymiset maakunnittain -Visitor arrivals and nights spent by region

Maakunta - Region Kunta - Municipality	Kaikki liikkeet - All establishments					Hotellit - Hotels				
	Saapuneet - Arrivals		Yöpymiset - Nights			Saapuneet - Arrivals		Yöpymiset - Nights		
	Yhteensä Total	Ulkom. Non-resid.	Yhteensä Total	Muutos ¹⁾ Change ¹⁾ (%)	Ulkom. Non-resid.	Yhteensä Total	Ulkom. Non-resid.	Yhteensä Total	Muutos ¹⁾ Change ¹⁾ (%)	Ulkom. Non-resid.
Koko maa	2 787 724	658 377	5 730 817	7,5	1 702 628	2 577 997	616 939	4 966 498	6,3	1 535 271
Manner - Suomi	2 767 286	646 327	5 696 082	7,5	1 682 396	2 561 683	608 005	4 940 179	6,3	1 521 023
Uusimaa	758 202	313 438	1 301 521	11,9	628 424	738 089	303 931	1 237 756	12,4	600 258
Espoo						50 249	17 143	102 792	2,4	42 437
Helsinki	506 434	244 847	874 250	13,0	498 276	491 593	235 388	826 152	14,2	470 227
Vantaa						129 601	44 049	178 918	19,4	68 458
Itä-Uusimaa	25 296	5 136	43 692	-0,8	11 840	23 554	4 802	39 879	0,6	10 800
Porvoo						22 086	4 363	37 518	1,1	10 113
Varsinais-Suomi	179 976	31 994	320 739	2,6	75 066	174 681	30 306	308 900	2,8	71 107
Turku						122 189	23 048	200 778	5,9	52 343
Satakunta	50 062	6 159	87 972	8,3	17 950	47 959	6 047	83 004	8,7	17 156
Pori						26 486	3 088	44 142	15,9	8 417
Rauma						12 308	2 564	24 456	4,8	7 626
Kanta-Häme	74 653	4 294	117 371	4,3	10 678	70 304	4 105	105 320	5,2	10 308
Hämeenlinna						43 467	2 996	57 459	4,4	7 424
Pirkanmaa	251 762	30 280	415 163	-2,9	72 288	234 267	28 885	351 411	-7,7	68 163
Tampere						163 961	24 941	236 994	-6,0	54 826
Päijät-Häme	78 532	11 786	171 399	2,1	28 844	74 190	11 278	156 080	2,9	27 238
Lahti						41 755	9 236	65 934	-2,5	20 309
Kymenlaakso	43 297	9 804	74 673	25,1	18 837	39 485	9 137	59 982	17,2	15 347
Kotka	18 396	6 114	30 221	28,4	10 870	17 318	5 735	25 856	16,0	8 782
Etelä-Karjala	74 652	33 437	124 711	5,5	56 699	73 289	33 084	120 954	4,3	56 046
Imatra						34 565	19 954	62 284	5,1	36 225
Lappeenranta						35 894	11 631	52 566	9,3	16 499
Etelä-Savo	57 665	7 672	115 820	-2,8	19 556	50 530	6 813	91 972	-3,6	13 734
Savonlinna						12 273	2 413	22 429	-3,3	4 380
Pohjois-Savo	148 030	12 784	309 677	4,6	52 023	136 728	11 113	278 249	5,5	43 573
Iisalmi						13 632	649	25 128	1,9	1 683
Kuopio						68 075	6 076	112 423	4,9	19 472
Pohjois-Karjala	56 543	6 515	108 730	1,2	18 698	52 391	6 138	100 381	0,0	17 850
Joensuu						28 118	3 373	42 741	0,7	8 492
Lieksa	7 372	1 166	15 978	6,6	3 627	6 505	1 156	13 625	7,0	3 429
Nummes						6 093	794	15 460	-7,2	4 057
Keski-Suomi	173 948	19 874	354 476	7,5	65 951	167 104	18 811	333 715	7,5	62 510
Jyväskylä						86 578	8 421	130 127	15,8	21 887
Jämsä						37 454	8 029	107 893	2,9	31 169
Etelä-Pohjanmaa	77 152	2 905	140 803	1,1	6 860	71 580	2 852	130 653	1,1	6 795
Seinäjoki						28 063	1 451	39 072	6,9	3 551
Pohjanmaa	60 291	8 495	99 451	12,2	17 592	58 322	8 408	94 968	11,5	16 959
Vaasa						47 044	7 121	70 404	13,8	12 980
Keski-Pohjanmaa	21 853	1 240	34 542	7,9	3 620	20 273	1 128	30 791	3,0	2 905
Kokkola						16 520	1 022	23 691	3,3	2 422
Pohjois-Pohjanmaa	221 391	25 093	479 741	11,6	96 235	194 340	21 663	371 461	3,0	82 194
Kuusamo	56 687	9 747	194 605	11,7	52 302	38 900	7 148	121 426	-11,4	40 931
Oulu						107 747	10 249	149 059	8,6	23 394
Kainuu	106 487	7 660	356 382	17,9	42 392	82 472	6 406	272 549	18,1	35 452
Kajaani						21 384	1 913	37 452	9,8	5 544
Sotkamo	57 808	4 003	236 758	19,7	29 590	49 132	3 415	203 484	19,6	25 761
Lappi	307 494	107 761	1 039 219	7,7	438 843	252 125	93 098	772 154	6,6	362 628
Enontekiö	10 012	2 824	33 843	0,9	7 446	4 806	947	15 486	-6,4	2 095
Inari	47 215	20 570	148 777	4,5	67 544	43 737	19 564	135 902	-1,5	65 595
Kemi						17 656	4 139	27 876	-4,9	9 545
Kittilä	46 906	14 843	184 117	15,6	84 849	36 758	10 654	130 914	19,2	57 758
Kolari	43 887	10 016	219 671	15,6	71 406	23 157	6 753	106 154	25,9	44 098
Muonio	12 504	7 069	51 911	3,6	33 330	11 171	6 964	48 163	5,0	33 122
Pelkosenniemi						8 389	1 094	32 150	4,6	6 596
Rovaniemi	71 008	34 885	172 171	-0,1	110 712	65 282	31 795	155 203	-0,6	100 243
Salla						7 923	2 091	40 120	35,4	14 548
Sodankylä						17 464	5 969	48 318	-2,7	20 470
Ahvenanmaa²⁾	20 438	12 050	34 535	-4,2	20 232	16 314	8 934	26 319	0,5	14 248
Maarianhamina						14 595	7 695	23 285	3,6	11 991

¹⁾ Muutosprosentti laskettu edellisen vuoden vertailukelpoisista luvuista - Change % is calculated from comparable data for 2007.

²⁾ Erilaisista tilastointimenetelmistä johtuen Ahvenanmaan tiedot saattavat poiketa Ålands statistik- och utredningsbyrån julkaisemista tiedoista (ÅSUB).

Because of divergent statistical methods, the figures for Åland presented here may differ from those published by Statistics and Research Åland (ÅSUB).

2008 Huhtikuu - April - April
3. Saapuneet vieraat ja yöpymiset asuinmaan mukaan - Visitor arrivals and nights spent by country of residence

Asuinmaa - Country of residence	Saapuneet Arrivals	Yöpymiset - Nights spent							
	Yhteensä Total	Yhteensä Total	Muutos ¹⁾ Change ¹⁾ %	Hotellit Hotels	Muutos ¹⁾ Change ¹⁾ %	Matkustaja- kodit Similar establishm.	Loma- kylät Holiday villages	Leirintä- alueet Camping sites	Retkeily- majat Youth hostels
Yhteensä - Total	692 169	1 356 637	7,1	1 173 591	8,3	31 597	77 731	63 191	10 527
Suomi - Residents	547 242	1 043 176	5,9	884 575	6,4	27 169	67 952	59 354	4 126
Ulkomaat - Non-residents	144 927	313 461	11,5	289 016	14,5	4 428	9 779	3 837	6 401
Eurooppa - Europe	116 275	246 743	10,8	224 399	14,2	3 590	9 458	3 823	5 473
EU-27	81 334	184 238	11,0	167 131	14,9	2 543	7 321	2 561	4 682
Skandinavia	32 794	57 420	12,3	52 486	18,7	1 181	2 408	836	509
Aasia - Asia	11 130	28 178	21,9	27 221	23,0	358	123	12	464
Oseania - Oceania	1 076	2 199	9,3	2 023	13,9	18	14	0	144
Afrikka - Africa	442	1 404	7,6	1 347	27,4	31	14	0	12
Amerikka - America	7 227	17 424	0,5	16 589	1,6	431	94	2	308
Ruotsi - Sweden	21 359	34 551	5,6	31 481	10,8	923	1 445	227	475
Saksa - Germany	12 956	29 394	-1,5	28 036	0,3	149	145	450	614
Venäjä - Russia	25 582	43 113	12,6	39 553	11,6	981	1 163	741	675
Britannia - United Kingdom	12 424	35 878	38,3	32 191	44,8	169	3 273	76	169
Yhdysvallat - USA	5 746	13 465	2,9	12 886	4,6	347	81	2	149
Norja - Norway	6 511	12 590	4,1	11 102	15,2	55	931	485	17
Alankomaat - Netherlands	3 997	8 983	11,8	8 142	15,9	33	259	23	526
Italia - Italy	3 236	8 708	2,4	7 883	6,0	121	513	6	185
Ranska - France	4 981	11 139	9,2	9 997	13,0	311	119	286	426
Japani - Japan	3 458	6 691	17,9	6 516	19,0	4	18	0	153
Tanska - Denmark	4 578	9 349	75,6	8 974	74,0	203	32	124	16
Viro - Estonia	4 941	11 359	3,4	9 194	4,6	229	492	763	681
Sveitsi - Switzerland	1 765	3 985	-4,0	3 851	1,4	2	43	30	59
Espanja - Spain	2 634	6 274	-33,3	5 677	-32,0	10	238	22	327
Puola - Poland	1 916	6 174	65,9	5 618	66,4	197	13	53	293
Itävalta - Austria	980	2 591	-9,8	2 337	-7,4	6	121	22	105
Belgia - Belgium	1 651	3 396	-2,4	3 208	3,1	10	70	19	89
Kanada - Canada	821	2 228	-18,6	2 104	-19,3	60	13	0	51
Kiina - China	2 638	6 211	40,1	6 077	41,1	51	23	10	50
Australia	944	1 953	4,1	1 798	8,6	18	12	0	125
Latvia	1 086	2 779	-2,8	1 781	-16,8	103	417	424	54
Kreikka - Greece	414	1 063	8,9	997	16,2	4	28	3	31
Tšekki - Czech	639	2 536	-5,1	2 475	26,8	44	0	0	17
Unkari - Hungary	588	1 763	4,0	1 656	13,5	25	18	24	40
Etelä-Korea - South Korea	685	1 517	50,0	1 471	52,6	0	0	0	46
Brasilia - Brazil	262	745	39,0	694	34,0	0	0	0	51
Liettua - Lithuania	648	1 446	3,7	1 344	7,7	2	63	12	25
Portugali - Portugal	607	1 540	44,6	1 242	30,9	1	0	0	297
Intia - India	1 338	5 789	52,6	5 508	55,4	222	25	0	34
Taiwan	259	632	31,1	597	27,3	4	0	0	31
Israel	284	806	-78,5	700	-80,7	14	51	0	41
Iranti - Ireland	524	1 666	56,0	1 487	49,4	1	0	4	174
Thaimaa - Thailand	528	1 113	29,9	1 091	34,2	0	0	0	22
Turkki - Turkey	526	1 633	78,1	1 593	79,4	2	3	0	35
Islanti - Iceland	341	925	-6,3	924	-5,7	0	0	0	1
Muut maat - Other countries	13 080	29 476	24,5	28 831	27,6	127	170	31	317

¹⁾ Muutosprosentti laskettu edellisen vuoden vertailukelpoisista luvuista - Change % is calculated from comparable data for 2007.

2008 Tammikuu - huhtikuu - Januari - april - January - April

3. Saapuneet vieraat ja yöpymiset asuinmaan mukaan - Visitor arrivals and nights spent by country of residence

Asuinmaa - Country of residence	Saapuneet Arrivals	Yöpymiset - Nights spent							
	Yhteensä Total	Yhteensä Total	Muutos ¹⁾ Change %	Hotellit Hotels	Muutos ¹⁾ Change %	Matkustaja- kodit Similar establishm.	Loma- kylät Holiday villages	Leirintä- alueet Camping sites	Retkelly- majat Youth hostels
Yhteensä - Total	2 787 724	5 730 617	7,5	4 966 498	6,3	121 555	370 777	234 881	36 906
Suomi - Residents	2 129 347	4 027 989	5,7	3 431 227	4,0	100 049	271 521	212 206	12 986
Ulkomaat - Non-residents	658 377	1 702 628	11,8	1 535 271	11,7	21 506	99 256	22 675	23 920
Eurooppa - Europe	550 004	1 437 902	11,4	1 279 819	11,2	17 948	98 017	22 284	19 834
EU-27	351 174	940 655	8,9	839 583	9,1	10 990	62 204	12 267	15 611
Skandinavia	109 245	195 268	7,5	177 698	8,0	4 331	8 063	3 037	2 139
Aasia - Asia	47 374	119 979	19,7	115 316	20,2	1 921	581	89	2 072
Oseania - Oceania	3 844	8 624	10,5	7 637	10,9	78	134	35	740
Afrikka - Africa	1 464	5 121	-8,1	4 724	-4,7	251	60	1	85
Amerikka - America	23 416	67 233	5,8	64 498	6,2	1 258	210	87	1 180
Ruotsi - Sweden	70 606	114 993	1,7	105 006	2,7	3 483	4 228	599	1 677
Saksa - Germany	56 753	149 941	5,0	138 701	5,3	1 198	5 604	2 128	2 310
Venäjä - Russia	163 733	409 023	18,2	366 777	16,1	6 363	24 848	7 628	3 407
Britannia - United Kingdom	59 803	220 550	36,0	182 776	37,0	752	35 927	413	682
Yhdysvallat - USA	18 582	52 575	4,9	50 839	5,5	810	182	33	711
Norja - Norway	21 395	44 203	10,4	37 766	9,5	335	3 669	2 233	200
Alankomaat - Netherlands	21 287	64 797	2,7	57 506	-1,9	173	5 452	534	1 132
Italia - Italy	14 420	37 690	5,8	34 893	6,0	509	1 009	238	1 041
Ranska - France	31 263	104 435	-6,6	96 616	-3,7	1 138	3 018	2 173	1 490
Japani - Japan	20 525	41 394	4,1	39 952	4,2	110	217	9	1 106
Tanska - Denmark	16 197	33 487	29,7	32 435	28,0	437	166	205	244
Viro - Estonia	25 321	64 911	-1,8	54 089	-1,1	1 224	3 143	4 124	2 331
Sveitsi - Switzerland	9 221	30 202	-4,6	22 624	-0,1	184	6 899	138	357
Espanja - Spain	13 998	34 987	10,6	32 293	10,4	158	1 298	242	996
Puola - Poland	6 618	20 434	16,3	18 472	26,1	991	116	297	558
Itävalta - Austria	3 828	10 129	-10,5	9 159	-11,1	99	423	128	320
Belgia - Belgium	7 100	17 156	-7,1	16 434	-4,9	119	339	72	192
Kanada - Canada	2 740	8 138	4,7	7 686	4,9	283	14	20	135
Kiina - China	9 214	21 136	30,0	20 626	29,3	116	105	19	270
Australia	3 415	7 490	7,4	6 709	9,1	34	94	35	618
Latvia	4 790	11 543	9,1	9 596	9,9	220	734	607	386
Kreikka - Greece	2 126	5 748	-8,7	5 537	-7,4	4	112	15	80
Tseki - Czech	2 443	8 123	0,5	7 385	2,7	68	179	20	471
Unkari - Hungary	2 265	6 239	-22,0	5 862	-21,8	71	34	36	236
Etelä-Korea - South Korea	1 970	4 657	16,8	4 377	16,3	83	20	20	157
Brasilia - Brazil	891	3 079	44,1	2 877	41,9	25	2	0	175
Liettua - Lithuania	3 463	8 052	13,3	7 586	16,3	154	152	24	136
Portugali - Portugal	1 885	5 242	27,6	4 734	23,3	11	27	10	460
Intia - India	4 319	21 096	50,6	19 824	55,8	1 165	35	1	71
Taiwan	875	2 493	69,7	2 392	69,5	8	1	22	70
Israel	2 587	8 371	6,8	8 056	6,5	82	124	2	107
Irlanti - Ireland	2 538	7 790	58,3	7 275	56,0	17	29	165	304
Thaimaa - Thailand	1 400	2 836	-7,6	2 774	-7,3	0	37	0	25
Turkki - Turkey	1 687	4 311	17,2	4 186	18,6	8	3	0	114
Islanti - Iceland	1 028	2 491	-1,2	2 474	-0,2	0	0	0	17
Muut maat - Other countries	48 091	112 886	16,5	108 977	17,0	1 074	1 016	485	1 334

¹⁾ Muutosprosentti laskettu edellisen vuoden vertailukelpoisista luvuista - Change % is calculated from comparable data for 2007.

4. Kansainvälisen lentoliikenteen matkustajat (1000, saapuneet + lähteneet + vaihtomatkustajat)
 International passenger transport by air (1000, arrivals + departures + connecting passengers)

Kuukausi Month	2006	2007	2008	Muutos, % Change, %
1	732	821	906	10
2	707	785	895	14
3	847	940	1 011	8
4	833	878	946	8
5	880	933		
6	1 002	1 079		
7	949	1 049		
8	916	1 014		
9	921	1 001		
10	906	1 013		
11	788	851		
12	974	1 035		
Koko vuosi - Whole year	10 513	11 523		

Kotimaan lentoliikenteen matkustajat (1000)

Domestic passenger transport by air (1000)

Koko vuosi - Whole year	5 839	5 737		
1 - 4	2 185	2 168	2 102	-3

Kaikki matkustajat (1000)

Passengers total (1000)

Koko vuosi- Whole year	16 352	17 260		
1 - 4	5 316	5 636	5 863	4

Helsinki-Vantaa

Koko vuosi- Whole year	12 148	13 091		
1 - 4	3 830	4 117	4 314	5

Lähde: Ilmailulaitos Finavia

Source: Civil Aviation Administration Finavia

5. Kansainvälisen meriliikenteen matkustajat (1000, saapuneet + lähteneet))

International passenger transport by sea (1000, arrivals + departures)

Kuukausi - Month		2006	2007	2008	Muutos, % Change, %
1		902	876	871	-1
2		1 035	1 037	1 186	14
3		1 076	1 085	1 160	7
4		1 255	1 252	1 140	-9
5		1 460	1 370		
6		1 659	1 648		
7		2 229	2 184		
8		1 824	1 814		
9		1 273	1 216		
10		1 299	1 233		
11		1 137	1 211		
12		1 142	1 162		
Koko vuosi - Whole year		16 294	15 969		
Maa - Land					
Ruotsi - Sweden	koko vuosi - whole year	9 578	9 334		
	1 - 4	2 819	2 715	2 668	-2
Viro - Estonia	koko vuosi - whole year	5 926	5 841		
	1 - 4	1 385	1 469	1 620	10
Venäjä - Russia	koko vuosi - whole year	19	12		
	1 - 4	7	1	-	-
Saksa - Germany	koko vuosi - whole year	227	257		
	1 - 4	59	65	66	2
Satama - Harbour					
Helsinki	koko vuosi - whole year	9 046	9 022		
	1 - 4	2 223	2 315	2 439	5
Turku	koko vuosi - whole year	3 163	3 022		
	1 - 4	962	929	910	-2
Maarianhamina	koko vuosi - whole year	2 681	2 708		
	1 - 4	783	760	759	0
Vaasa	koko vuosi - whole year	78	72		
	1 - 4	17	14	16	14
Eckerö	koko vuosi - whole year	988	952		
	1 - 4	194	184	175	-5

Lähde: Merenkululaitos

Source: Finnish Maritime Administration

1. Hotellikapasiteetti ja sen käyttö

Maakunta
Kunta
Koko maa
Manner-Suomi
Ahvenanmaa
Hotellien lukumäärä
Huoneet
Lukumäärä
Käyttöaste
Muutos ed. v, %-yks
Keskihinta €, Sis.alv 8 %
Vuoteet
Lukumäärä
Käyttöaste
Alaviitteet

- 1) %-yksikön muutokset laskettu edellisen vuoden vertailukelpoisista luvuista
- 2) Erilaisista tilastointimenetelmistä johtuen Ahvenanmaan tiedot saattavat poiketa Ålands Statistik och utredningsbyrån (ÅSUB) julkaisemista tiedoista

2. Saapuneet vieraat ja yöpymiset maakunnittain

Maakunta
Kunta
Kaikki liikkeet
Hotellit
Saapuneet
Yöpymiset
Yhteensä
Ulkom.
Muutos %
Alaviitteet

- 1) Muutosprosentit laskettu edellisen vuoden vertailukelpoisista luvuista
- 2) Erilaisista tilastointimenetelmistä johtuen Ahvenanmaan tiedot saattavat poiketa Ålands Statistik och utredningsbyrån (ÅSUB) julkaisemista tiedoista

3. Saapuneet vieraat ja yöpymiset asuinmaan mukaan

Asuinmaa
Suomi
Ulkomaat
Muut maat
Hotellit
Matkustajakodit
Lomakylät
Leirintäalueet
Retkeilymajat
Alaviite

- 1) Muutosprosentti laskettu edellisen vuoden vertailukelpoisista luvuista.

1. Hotellkapacitet och kapacitetsutnyttjande

Landskap
Kommun
Hela landet
Fasta Finland
Åland
Antalet hotell
Rum
Antalet
Kapacitetsutnyttjande
Förändring från året innan, %-enheter
Medelpris €, inkl. mervärdskatt 8 %
Bäddar
Antalet
Kapacitetsutnyttjande
Fotnoter

- 1) Förändringar i %-enhet har räknats utgående från jämförbara uppgifter för året innan.
- 2) På grund av olika statistikföringsmetoder kan uppgifterna för Åland avvika från de uppgifter Ålands Statistik och utredningsbyrå (ÅSUB) publicerar.

2. Anlända gäster och övernattningar efter landskap

Landskap
Kommun
Alla anläggningar
Hotell
Anlända
Övernattningar
Totalt
Utländska
Förändring, %
Fotnoter

- 1) Förändringsprocenten har räknats utgående från jämförbara uppgifter för året innan.
- 2) På grund av olika statistikföringsmetoder kan uppgifterna för Åland avvika från de uppgifter Ålands Statistik och utredningsbyrå (ÅSUB) publicerar.

3. Anlända gäster och övernattningar efter bostadsland

Bostadsland
Finland
Utländska
Övriga länder
Hotell
Gästhem
Semesterbyar
Campingplatser
Vandrarhem
Fotnot

- 1) Förändringsprocenten har räknats på basis av föregående års jämförbara siffror.

4. Kansainvälisen lentoliikenteen matkustajat, tuhansia (saapuneet+lähteneet+vaihtomatikustajat)

Kuukausi, Koko vuosi, Muutos, %
Kotimaan lentoliikenteen matkustajat
Kaikki matkustajat
Lähde: Ilmailulaitos

5. Kansainvälisen meriliikenteen matkustajat, tuhansia (saapuneet+lähteneet)

Maa. Satama
Lähde: Merenkulkulaitos

**4. Passagerare i internationell flygtrafik, tusen (anlän-
da+avresta+transferpassagerare)**

Månad, Hela året, Förändring, %
Inrikes flygpassagerare
Alla passagerare
Källa: Luftfartsverket

**5. Passagerare i internationell sjöfart, tusen (anlän-
da+avresta)**

Land. Hamn
Källa: Sjöfartsverket

Tillgången på information:

Utgående från statistiken produceras också varje månad ett tabellpaket, som kan beställas till e-posten i Excel-format 202 euro (+ moms 22%) och som pappersutskrift eller på diskett 235 euro (+ moms 22%). Det går också att beställa delutskriften ur paketet. Paketet innehåller regionala uppgifter om inkvarteringskapaciteten och kapacitetsutnyttjande samt övernattningar efter hemland och resans syfte. Uppgifterna i paketet kompletterar publikationen.

Inkvarteringsanläggningarnas övernattningsuppgifter finns också i statistiktjänsten StatFin på internet statfin.stat.fi

Postitus 2 lk kirje

Port Payé
Finlande
126676
Suomen
Posti Oyj

SVT Suomen virallinen tilasto
Finlands officiella statistik
Official Statistics of Finland

Liikenne ja matkailu 2008
Transport och turism
Transport and Tourism

Lisätietoja – Förfrågningar – Inquiries

Marjut Tuominen (09) 1734 3556
Merja Rönkä (09) 1734 3209

Vastaava tilastojohtaja – Ansvarig statistikdirektör –
Director in charge

Hannele Orjala

Tietojen saatavuus

Tilastosta tuotetaan kuukausittain myös taulukkopaketti, jonka voi tilata sähköpostin liitetiedostona Excel -muodossa 202 euroa (+ alv 22 %) ja paperitulosteina tai levykkeellä 235 euroa (+ alv 22 %). Paketista voi myös tilata osatulosteita. Paketti sisältää seuraavat kuukausittain sekä kumulatiivisesti vuoden alusta tu-
lostettavat taulukot:

- 1B. Majoitusliikkeiden kapasiteetti ja sen käyttö kunnittain ja maakunnittain sekä koko maan tasolla majoitusliikkeen tyyppin mukaan
- 3B. Yöpymiset asuinmaan mukaan maakunnittain ja kunnittain
4. Majoitusliikkeet ja niiden kapasiteetin käyttö kuukausittain
5. Saapuneet vieraat ja yöpymiset majoitusliikkeissä asuinmaan mukaan kuukausittain
6. Yöpymiset matkan tarkoituksen mukaan eri majoitusmuodoissa koko maassa sekä hotelliyöpymiset matkan tarkoituksen mukaan maakunnittain ja kunnittain
7. Yöpymiset majoitusliikkeissä majoitusmuodon mukaan koko maassa sekä yöpymiset leirintäalueilla majoitusmuodon mukaan maakunnittain / kunnittain

Majoitusliikkeiden yöpymistietoja löytyy myös Tilastokeskuksen internet-sivuilta <http://tilastokeskus.fi/til/matk/index.html>

Asiakaspalaute: www.tilastokeskus.fi/palaute