

Rakennuskustannusindeksi

2004, joulukuu

Building Cost Index

2004, December

Rakennuskustannukset nousivat vuodessa 3,8 prosenttia

Rakennuskustannukset kohosivat vuoden 2003 joulukuusta vuoden 2004 joulukuuhun 3,8 prosenttia. Rakentamisen työkustannukset nousivat vuodessa 2,2 prosenttia. Rakennustarvikkeiden hinnat nousivat 5,6 prosenttia ja muiden kustannusten hinnat 1,3 prosenttia.

Building costs rose by 3.8 per cent in twelve months

Building costs went up by 3.8 per cent from December 2003 to December 2004. Labour costs in construction rose by 2.2 per cent. Prices of construction materials rose by 5.6 per cent and those of other inputs 1.3 per cent.

Rakennuskustannusindeksi 2000=100

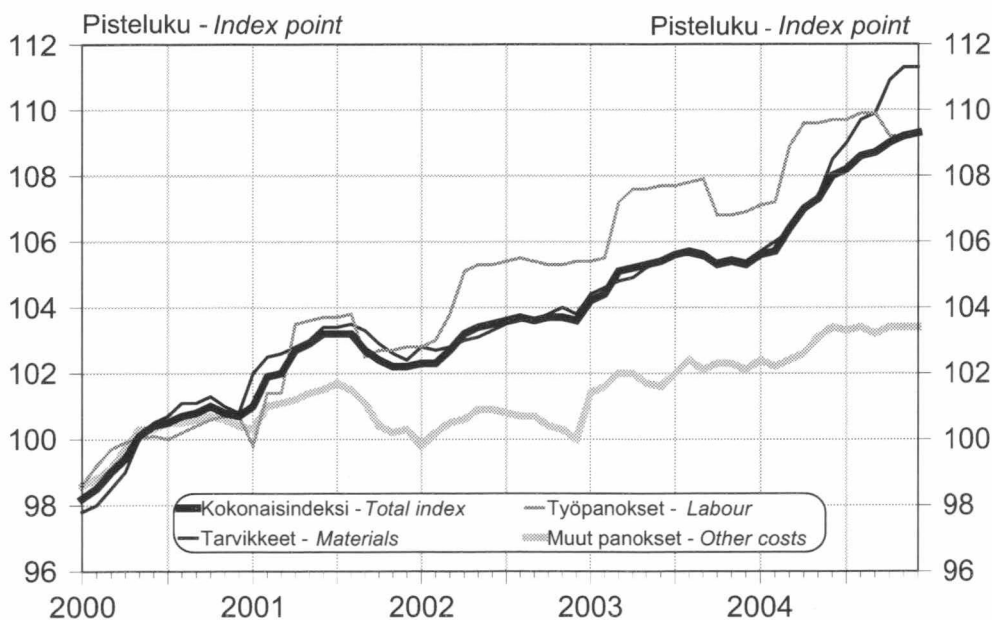
Building Cost Index 2000=100

pisteluku - index point

109,3

%-muutos %-change
2003:12 - 2004:12

3,8



Sisällys

Ammattimainen rakentaminen.....	4
Ketjutetut sarjat.....	4
Ammattimainen rakentaminen.....	5
Rakennuskustannusindeksi 2000=100.....	7
Rakennuskustannusindeksi 1995=100.....	7

Tuoteseloste

Rakennuskustannusindeksissä 2000=100 kaikki julkaistavat indeksisarjat ryhmitellään pääasiallisen rakentajan mukaan joko ammattimaiseen tai omatoimiseen rakentamiseen.

Ammattimaista uudisrakentamista kuvaa kokonaisindeksi ja siihen sisältyvät neljä talotyyppi-indeksiä ja panosnimikkeistöindeksit. Kokonaisindeksiin sisällyttämättöminä erillisinä ammattirakentajan indekseinä lasketaan kaksi korjausrakentamisen indeksiä ja ns. sopimusindeksit, jotka ovat tarvikerhyttäisiä indeksejä. Omatoimiselle rakentamiselle lasketaan kaksi talotyyppi-indeksiä ja kaksi korjausrakentamisindeksiä.

Ammattimainen rakentaminen

Rakennuskustannusindeksin 2000=100 kokonaisindeksi kuvaa ammattimaista uudisrakentamista. Se lasketaan asuinkerrostalon, rivitalon, toimisto- ja liikerakennuksen sekä teollisuuden tuotanto- ja varistorakennuksen painotettuna keskiarvona. Kokonaisindeksin kehityksen osatekijöitä voi tarkastella panos- tai edellä mainittujen talotyyppien näkökulmasta. Panosnimikkeistössä rakentamisen kustannustekijät on ryhmitelty työ-, tarvikke- ja muihin kustannuksiin.

Korjausrakentamisen indeksit

Ammattimaista korjausrakentamista kuvaavat asuinkerrostalon julkisivuremontti-indeksi ja asuinkerrostalon putkiremontti - indeksi. Omatoimisen korjausrakentamisen kaksi indeksiä ovat erillisen pientalon peruskorjaus- ja asuntoremontti-indeksi. Asuntoremontti-indeksi on kooste erilaisista omakotitalojen ja kerrostaloasuntojen tavanomaisista sisäremonteista.

Omatoiminen uudisrakentaminen

Omatoimista uudisrakentamista kuvaavat erillisen pientalon ja maatalouden tuotantorakennuksen indeksit. Omatoimiselle uudisrakentamiselle ei lasketa kokonaisindeksiä eikä panosnimikkeistöindeksejä.

Pitkät indeksisarjat

Rakennuskustannusindeksistä lasketaan myös pitkiä indeksisarjoja. Näiden indeksien (esim. 1964=100, 1980=100 ja 1990=100) muutokset vastaavat aina uusimman indeksin muutoksia.

Contents

Building trade	4
Chained series	4
Building trade	5
Building Cost Index 2000=100.....	7
Building Cost Index 1995=100.....	7

Product presentation

In the Building Cost Index 2000=100 all index series to be published are grouped according to the main constructor either into building trade or own-account building.

The total index describes newbuilding in the building trade and it includes four indices for type of building and input nomenclature indices. Two renovation indices and so-called contract indices, which are indices specific for material groups, are calculated as indices for the building trade not included in the total index. Two indices for type of building and two renovation indices are calculated for own-account building.

Building trade

The total index of the Building Cost Index 2000=100 describes newbuilding in the building trade and is calculated as the weighted average for blocks of flats, attached houses, office and commercial buildings, and for industrial production buildings and warehouses.

The factors of the total index can be examined from the viewpoints of input or the aforementioned building types. In the input nomenclature, the cost factors of construction are grouped into labour, materials and other costs.

Indices for renovation

Renovation in the building trade is described by the indices of facade renovation and plumbing repairs for blocks of flats. Two renovation indices in own-account building are the renovation index for detached houses and for dwellings. The renovation index for dwellings is a combination of different indoor renovations of ordinary type in detached houses and dwellings in blocks of flats.

Own-account newbuilding

Own-account newbuilding is described by indices for detached houses and for agricultural production buildings. No total index or input nomenclature indices are calculated for own-account newbuilding.

Long index series

Long index series are also calculated for the Building Cost Index. The changes in these indices (e.g. 1964=100, 1980=100 and 1990=100) always correspond to the changes in the latest index.

Miten rakennuskustannusten muutoksia mitataan

Rakennuskustannusindeksi lasketaan Laspeyresin hintaindeksin mukaisesti. Indeksien laskenta vaatii perusvuoden painorakenteen lisäksi valittujen hyödykkeiden kuukausittaisen hintaseurannan. Hyödykkeiden hintamuutoksia seurataan ns. puhtaan hintaindeksin periaatteita noudattaen eliminoimalla havaituista hinnanmuutoksista laadunmuutoksen aiheuttama osuus.

Rakennuskustannusindeksin painorakenne on muodostettu esimerkkihankkeiksi valittujen erityyppisten rakennusten toteutuneiden rakennuskustannusten perusteella. Painorakenteessa kukin rakennuskustannusten osatekijä saa rakentamiskustannusosuutensa mukaisen painon. Tätä jakoa on täydennetty mm. rakennusmateriaalien menekkitietojen perusteella, jotta erilaiset rakenneratkaisut ja rakennusmateriaalivaihtoehdot olisivat indeksissä paremmin edustettuina.

Indeksien painorakenteeseen on sisällytetty tärkeimmät rakennuskustannusten osatekijät. Nämä on ryhmitelty työ-, tarvikke- ja muihin kustannuksiin ja edelleen alaryhmiin. Lopuksi alimman ryhmän hyödykkeitä edustamaan on valittu yksi tai useampia hyödykkeitä, joiden hintoja kuukausittain seurataan.

Rakennustarvikkeiden hintaseuranta

Perustavoitteena on seurata laatu- ja muiden määritelmien suhteen muuttumattomana pysyvän rakennustarvikkeen hinnanmuutosta kuukausittain.

Ammattirakentamista kuvaavissa indekseissä kerättävä hinta on tyypillisen ammattirakentaja-asiakkaan maksama hinta ja omatoimista rakentamista kuvaavissa indekseissä tyypillisen omatoimisen rakentajan maksama hinta. Listahintoja pyritään välttämään.

Ammattimaisessa rakentamisessa hinnat kerätään pääosin tukkukaupoista ja suoraan valmistajilta. Omatoimisessa rakentamisessa hintakeruu kohdistuu enimmäkseen vähittäiskauppoihin, lukuun ottamatta sähkö- ja LVI-tarvikkeiden hintatietoja, joista suurin osa kerätään ammattirakentajien tyypillisistä hankintapaikoista.

Hintatiedot kerätään kuukauden 15. päivän mukaisina. Ammattirakentajien indeksit lasketaan arvonlisäverottomista hinnoista ja omatoimisen rakentamisen indeksit arvonlisäverollisista hinnoista.

Työkustannukset

Indeksissä 2000=100 työkustannukset lasketaan seitsemän eri työläjien perusteella, mutta julkaistaan yhtenä lukuna. Palkkakustannusten kehityksen seurannassa käytetään ansiotasoindeksin ansiokehitysarvioita. Säännöllisen työajan keskituntiansioiden kehityksen lisäksi huomioidaan lakisääteiset ja sopimuksiin perustuvat sosiaalikulut.

Rakennuskustannusindeksin laatuseloste löytyy Tilastokeskuksen kotisivulta osoitteesta www.tilastokeskus.fi/til/rki.

How changes in building costs are measured

The Building Cost Index is calculated according to Laspeyres' price index. In addition to the weight structure of the base year, index calculation requires monthly price monitoring of selected commodities. The price changes of the commodities are monitored in compliance with the principles of the so-called pure price index by eliminating the portion produced by quality changes from the price changes detected.

The weight structure of the Building Cost Index is formed on the basis of the actual building costs of various types of buildings selected as projects, for example. In the weight structure, each building cost factor is given a weight corresponding to its proportion of total building costs. This division is supplemented by data on sales of construction materials, for example, so that various structural solutions and construction material alternatives would be better represented in the index.

The major building cost factors are included in the weight structure of the index. They are grouped into labour, materials and other costs, and further into subgroups. In the end, one or several commodities are chosen for monthly price monitoring to represent the commodities in the lowest group.

Price monitoring of construction materials

The basic objective is to monitor monthly the price change of a certain construction material that remains constant with respect to quality and other definitions.

In the index describing the building trade the price collected is the price paid by a typical professional builder and in the index describing own-account building the price paid by a typical own-account builder. The use of list prices is avoided.

In the building trade, the prices are mainly collected from wholesale traders and directly from manufacturers. In own-account building, price collection is mostly made from retail traders. The major part of price data on electricity, heating, plumbing and air conditioning materials is collected from typical acquisition places used by professional builders.

The price data are collected as on the 15th day of the month. The indices for the building trade are calculated from the prices exclusive of the value added tax and those for own-account building inclusive of the value added tax.

Labour costs

In the Index 2000=100, labour costs are calculated on the basis of seven different types of work but published as one figure. Estimates on earnings development for the index of wage and salary earnings are used in the monitoring of labour cost development. In addition to the development of average hourly earnings, statutory and agreement-based social costs are taken into consideration.

The quality description for the Building Cost Index in Finnish is available on Statistics Finland's website at www.tilastokeskus.fi/til/rki.

Rakennuskustannusindeksi 2000=100 – Building Cost Index 2000=100

Ammattimainen rakentaminen

Building trade

Joulukuu 2004 – December 2004

Kokonaisindeksi – Total index

2000=100

Työpanokset – Labour

109,3

109,3

Asuinkerrostalo – Block of flats

107,7

Rivitalo – Attached house

108,7

Toimisto- ja liikerakennus

Tarvikepanokset – Materials

111,3

Office and -commercial building

108,6

Teollisuus- ja varastorakennus

Muut panokset – Other inputs

103,4

Industrial building and warehouse

112,3

Indeksiehto – osaindeksit 2000=100

Index condition – subindices 2000=100

(VNp 1288/2000) <http://www.edita.fi/sk/vuosi00/index.html>

1P Rakennusteknisten töiden tarvikkeet

110,0

Material for construction work proper

2P LVI-tarvikkeet – Material for installation

121,5

services

3P Sähkötarvikkeet ilman talouskojeita

105,0

Material for electrical installation without household equipment

4P Maalaustarvikkeet

107,8

Material for painting

Indeksiehto – osaindeksit 1995=100

Index condition – subindices 1995=100

(VNp 1028/96)

1A Rakennusteknisten töiden tarvikkeet

118,4

Material for construction work proper

2A LVI-tarvikkeet – Material for

135,7

installation services

3A Sähkötarvikkeet ilman talouskojeita

105,2

Material for electrical installation without household equipment

4A Maalaustarvikkeet

118,1

Material for painting

Ketjutetut sarjat

Chained series

Vuosi ja kuukausi Year and month	1995=100	1990=100	1980=100	1973=100	1964=100	1951=100	
2003	I	113,2	117,6	228,0	516,1	945,9	1 481,0
	II	113,4	117,8	228,4	516,9	947,4	1 483,5
	III	114,2	118,5	229,9	520,3	953,6	1 493,2
	IV	114,4	118,8	230,3	521,2	955,3	1 495,9
	V	114,5	118,8	230,5	521,6	956,1	1 497,0
	VI	114,6	119,0	230,7	522,3	957,2	1 498,8
	VII	114,8	119,2	231,1	523,0	958,6	1 500,9
	VIII	114,9	119,3	231,3	523,5	959,6	1 502,5
	IX	114,8	119,2	231,2	523,3	959,0	1 501,6
	X	114,4	118,8	230,3	521,3	955,5	1 496,1
	XI	114,5	118,9	230,5	521,8	956,4	1 497,5
	XII	114,4	118,8	230,4	521,5	955,9	1 496,7
2004	I	114,7	119,1	231,0	522,9	958,3	1 500,5
	II	114,9	119,2	231,2	523,4	959,3	1 502,1
	III	115,6	120,1	232,8	527,0	966,0	1 512,5
	IV	116,2	120,7	234,0	529,8	971,0	1 520,3
	V	116,6	121,1	234,8	531,5	974,2	1 525,3
	VI	117,3	121,8	236,3	534,8	980,2	1 534,7
	VII	117,6	122,1	236,8	536,0	982,3	1 538,1
	VIII	118,1	122,6	237,7	538,1	986,2	1 544,1
	IX	118,1	122,7	237,9	538,4	986,9	1 545,2
	X	118,5	123,0	238,5	539,9	989,6	1 549,5
	XI	118,7	123,3	239,0	541,1	991,7	1 552,7
	XII	118,8	123,3	239,1	541,3	992,1	1 553,5

Rakennuskustannusindeksi 2000=100 – Building Cost Index 2000=100

Ammattimainen rakentaminen

Building trade

Joulukuu 2004 – December 2004

Ammattimainen rakentaminen – Building trade	Painot	Indeksi	Kuukausi- muutos, %	Vuosi- muutos, %
Panosnimikkeistö – Inputs	Weights	Index	Change on one month, %	Change on one year, %
Kokonaisindeksi – Total index	1000	109,3	0,1	3,8
Työpanokset – Labour	308	109,3	0,1	2,2
Tarvikepanokset – Materials	514	111,3	0,1	5,6
Maa-aines – Soil	16	114,5	-0,8	2,0
Rakennusalueen pintarakenteet – Site surface structures	4	108,7	0,1	1,1
Ulkovarusteet – Site equipment	2	105,1	0,7	2,1
Betoniteräs – Concrete reinforcement steel	7	155,9	0,7	38,4
Valmisbetoni – Ready mixed concrete, wet	15	115,1	0,2	0,8
Rakenneteräs – Structural section iron	24	127,4	0,6	24,1
Tiilet – Bricks	3	100,4	-1,7	0,5
Harkot – Blocks	2	102,6	0,3	5,0
Laastit – Mortars	1	123,2	0,6	20,9
Keraamiset laatat – Ceramic tiles	2	110,1	0,0	5,3
Betonielementit – Concrete elements	82	103,5	0,3	4,0
Puukannatteen – Wooden roof structures	14	102,3	-1,4	-0,9
Kiinnikkeet – Fixing ironmongery	4	112,9	1,3	7,1
Kyllästetty puutavara – Impregnated wood	2	112,0	0,0	-1,5
Paneelit – Panels	6	105,4	0,0	-6,3
Sahapuu – Sawn timber	11	100,4	0,0	-3,4
Rakennuslevyt – Building boards	12	97,0	1,0	1,9
Väliseinäränkä – Relocatable partitions	6	120,3	-0,4	24,8
Alakatot – Ceilings	3	115,8	0,0	5,6
Lämmöneristeet – Heat insulation products	12	104,9	-1,7	2,0
Puuikkunat – Wooden windows	22	113,1	-0,4	3,0
Metalliovet ja -ikkunat – Metal doors and window frames	12	108,1	0,2	4,9
Puuovet – Wooden doors	12	106,2	0,0	-0,4
Helat – Ironmongery	5	110,9	0,0	2,6
Tulisijat – Fireplace or stove	2	112,3	0,3	0,3
Metallikate – Metal roofing	18	122,1	0,0	16,9
Tiilikate – Tile roofing	3	104,9	-1,0	-1,2
Bitumikate – Bituminous roofing	7	114,4	0,0	0,1
Muovilattiat – Plastic flooring	6	111,7	0,0	3,6
Puulattiat – Wooden floors	8	93,3	-0,8	-3,8
Lattiatasoitteet – Floor screeds and renders	5	88,1	2,1	5,9
Seinätasoitteet – Wall screeds and renders	7	96,5	1,1	3,5
Maalit – Paints	14	112,0	0,1	6,7
Tapetit – Wall papers	5	112,8	0,1	3,1
Keittiökaluusteet – Kitchen fixtures	13	113,4	0,2	3,9
Saniteettikalusteet – Sanitary fixtures	3	113,5	0,0	2,5
Kodinkoneet – Kitchen appliances	6	97,2	0,3	0,4
Vesiputket – Water pipes	7	114,7	-0,1	3,8
Viemäriputket – Drainage pipes	7	114,6	0,2	3,0
Putkistovarusteet – Piping equipment	5	112,5	0,0	0,0
Vesi- ja viemärikaluusteet – Appliances for drainage and water supply	5	113,2	-0,2	6,7
Patteriputket – Radiator pipes	9	151,4	0,3	27,4
Lämmityslaitteistot – Heating appliances	1	113,7	-0,1	1,0
Sähkölämmittimet – Electric heaters	7	104,7	-1,5	2,7
Ilmastointilaitteet – Ventilation equipment	18	114,9	0,0	6,3
Ilmastointikanavat – Ventilation ducts	23	127,3	0,0	4,9
Säätöjärjestelmät – Control systems	11	113,0	0,0	2,6
Sähkökeskukset – Distribution boards	10	98,7	-0,5	-2,2
Sähköputkitus ja rasiointi – Electrical installation	7	120,2	3,4	3,9
Sähköjohtotiet – Cable channels and racks	7	94,7	3,0	-2,5
Sähköjohdot – Wiring	3	110,5	-0,7	9,7
Telejärjestelmät – Telesignal appliances	2	109,1	0,2	1,9
Valaisimet – Lighting	16	104,1	0,2	2,9

Rakennuskustannusindeksi 2000=100 – Building Cost Index 2000=100

Joulukuu 2004 – December 2004

Ammattimainen rakentaminen – Building trade	Painot	Indeksi	Kuukausi- muutos, %	Vuosi- muutos, %
Panosnimikkeistö – Inputs	Weights	Index	Change on one month, %	Change on one year, %
Muut panokset – Other inputs	178	103,4	0,0	1,3
Suunnittelu – Planning	53	115,7	0,1	3,8
Rahoitus – Financing	15	58,3	-3,2	-8,9
Vakuutukset – Insurances	1	117,3	0,2	3,7
Liittymismaksut – Connection charges	34	103,5	0,0	-0,8
Kuljetukset – Transport	5	124,3	0,1	6,5
Konetyöt – Machine work	28	105,0	0,8	3,6
Työmaatilat – Site accommodations	8	96,8	0,0	0,0
Muottikalusto – Formwork products	2	104,8	0,0	-3,2
Kaatopaikkamaksut – Dumping fees	5	147,6	0,0	8,5
Työmaan energia – Site energy	8	111,7	0,0	-2,7
Hissiasennus – Lift installation	19	83,9	0,0	-3,1

Talotyyppien mukaiset indeksit Indices according to type of building

Ammattimainen rakentaminen – Building trade

Asuinkerrostalo – Block of flats	250	107,7	0,0	3,1
Rivitalo – Attached house	100	108,7	-0,1	2,5
Toimisto- ja liikerakennus – Office and commercial building	400	108,6	0,1	3,5
Teollisuus- ja varastorakennus – Industrial building and warehouse	250	112,3	0,1	5,4

Omatoinen rakentaminen – Own account building

Omakotitalo/pientalo – Detached house/One-dwelling house		109,0	-0,1	2,6
Maatalouden tuotantorakennus – Agricultural production building		111,4	0,0	4,9

Korjausrakentaminen – Renovation

Ammattimainen korjausrakentaminen

Building trade renovation

Asuinkerrostalon julkisivuremontti – Front renovation of block of flats		110,4	0,0	3,1
Putkiremontti – Pipe renovation		111,4	0,0	3,6

Omatoinen korjausrakentaminen

Own account building renovation

Asuntoremontti – Dwelling repair		109,5	0,0	3,3
Omakotitalon peruskorjaus – Renovation of one-dwelling house		112,1	0,0	3,9

Rakennuskustannusindeksillä laskeminen

Montako prosenttia on kokonaisindeksi noussut tammi-
kuusta 2000 tammikuuhun 2001?

Pisteluvut	2000:1	98,2
	2001:1	101,0

$$\frac{101,0 - 98,2}{98,2} \times 100 = 2,8 \%$$

Vuoden 1980 rakennuskustannukset (1 milj. euroa)
muutettuna vuoden 2000 tasoon

Rakennuskustannusindeksi	1980	100,0
	2000	217,8

$$\frac{217,8}{100,0} \times 1 \text{ milj. euroa} = 2,18 \text{ milj. euroa}$$

How to use Building Cost Index

How many per cent has the Building Cost Index risen
from January 2000 to January 2001?

Index points	2000:1	98.2
	2001:1	101.0

$$\frac{101.0 - 98.2}{98.2} \times 100 = 2.8 \%$$

Building costs in 1980 (EUR 1 million) converted to
2000 money

Building cost index	1980	100.0
	2000	217.8

$$\frac{217.8}{100.0} \times \text{EUR 1 million} = \text{EUR 2.18 million}$$

Rakennuskustannusindeksi 2000=100

Building Cost Index 2000=100

Vuosi ja kuukausi Year and month	Kokonais- indeksi Total index (1 000)	Työpanokset Labour (308)	Tarvikepanokset Materials (514)	Muut panokset Other inputs (178)	Asuin- kerrostalo Block of flats (250)	Rivitalo Attached house (100)	Toimisto- ja liikerakennus Office and commercial building (400)	Teollisuus- ja varistorakennus Industrial building and warehouse (250)	
2000	100,0	100,0	100,0	100,0	100,0	100,0	100,0	100,0	
2001	102,5	102,6	102,9	101,0	102,1	102,5	102,4	103,0	
2002	103,3	104,8	103,3	100,5	102,7	104,1	102,9	104,2	
2003	105,2	107,1	105,2	102,0	104,3	105,8	104,8	106,4	
2004	107,8	109,1	108,6	103,0	106,5	107,8	107,2	109,8	
2004	I	105,6	107,1	105,7	102,4	104,7	106,1	105,2	106,9
	II	105,7	107,2	106,0	102,2	104,7	106,2	105,2	107,1
	III	106,4	108,9	106,3	102,4	105,4	107,0	106,0	107,8
	IV	107,0	109,6	106,9	102,6	105,9	107,4	106,5	108,5
	V	107,3	109,6	107,4	103,1	106,3	107,7	106,9	108,7
	VI	108,0	109,7	108,5	103,4	106,8	108,0	107,4	110,0
	VII	108,2	109,7	109,0	103,3	107,0	108,3	107,6	110,3
	VIII	108,6	109,9	109,7	103,4	107,3	108,4	108,1	111,0
	IX	108,7	109,9	109,9	103,2	107,4	108,4	108,1	111,1
	X	109,0	109,2	110,9	103,4	107,5	108,7	108,3	111,9
	XI	109,2	109,2	111,3	103,4	107,7	108,7	108,4	112,2
	XII	109,3	109,3	111,3	103,4	107,7	108,7	108,6	112,3
2005	I								
	II								
	III								
	IV								

Rakennuskustannusindeksi 1995=100

Building Cost Index 1995=100

Vuosi ja kuukausi Year and month	Kokonais- indeksi Total index	Työpanokset Labour	Tarvikepanokset Materials	Muut panokset Other inputs	Asuin- kerrostalo Block of flats	Toimisto- ja liikerakennus Office and commercial building	Teollisuus- ja varistorakennus Industrial building and warehouse	Pientalo Single-unit- residential building	Maatalouden tuotantorakennus Agricultural production building	
1995	100,0	100,0	100,0	100,0	100,0	100,0	100,0	100,0	100,0	
1996	98,9	100,4	99,3	95,8	98,3	98,4	100,3	99,9	99,1	
1997	101,3	103,6	102,0	96,0	101,0	100,6	102,6	103,6	103,7	
1998	103,6	106,1	104,6	97,7	103,4	103,1	104,8	105,3	105,2	
1999	105,1	110,1	104,9	98,1	105,0	104,7	105,9	107,2	106,5	
2000	108,2	114,3	107,8	100,0	107,8	107,7	109,5	110,4	110,5	
2001	111,4	118,8	111,0	101,1	110,6	110,8	113,2	114,0	113,6	
2002	112,2	121,4	111,5	100,6	111,2	111,4	114,6	115,9	116,1	
2003	114,3	124,0	113,5	102,1	113,0	113,5	117,1	117,9	117,9	
2004	117,1	126,4	117,1	103,2	115,4	116,0	120,8	120,0	121,4	
2004	I	114,7	124,1	114,1	102,5	113,4	113,8	117,6	118,1	118,1
	II	114,9	124,2	114,3	102,3	113,5	113,9	117,8	118,3	118,4
	III	115,6	126,1	114,7	102,6	114,2	114,7	118,6	119,0	119,2
	IV	116,2	126,9	115,3	102,8	114,8	115,3	119,3	119,5	120,1
	V	116,6	126,9	115,9	103,2	115,2	115,8	119,6	119,8	120,7
	VI	117,3	127,0	117,1	103,5	115,7	116,3	121,0	120,2	121,9
	VII	117,6	127,1	117,6	103,5	116,0	116,5	121,3	120,4	122,1
	VIII	118,1	127,2	118,3	103,6	116,3	117,0	122,0	120,8	122,7
	IX	118,1	127,3	118,5	103,4	116,3	117,1	122,2	120,8	122,8
	X	118,5	126,4	119,6	103,5	116,4	117,2	123,0	121,0	123,2
	XI	118,7	126,5	120,0	103,6	116,7	117,4	123,4	121,1	123,7
	XII	118,8	126,6	120,1	103,6	116,7	117,5	123,5	121,0	123,7
2005	I									
	II									
	III									
	IV									

Postitus X

SVT Suomen virallinen tilasto
Finlands officiella statistik
Official Statistics of Finland

Rakennuskustannusindeksi 2004:12
Byggnadskostnadsindex
Building Cost Index

Lisätietoja – Förfrågningar – Inquiries

Sinikka Kanerva (09) 1734 2231
rakennus.suhdanne@tilastokeskus.fi

Vastaava tilastojohtaja
Ansvarig statistikdirektör
Director in charge

Ilkka Hyppönen

Rakennuskustannusindeksit kätevästi sähköpostiisi

Rakennuskustannusindeksi-julkaisu on nyt saatavissa myös sähköpostin välityksellä:

- julkaisu toimitetaan sähköpostiisi helppokäyttöisessä PDF-muodossa
- julkaisu on käytössäsi jo indeksin julkistamispäivänä
- sähköisen julkaisun sisältö on sama kuin paperilla toimitettavassa julkaisussa
- pidät tiedot helposti saatavilla omalla työasemallasi, säästät hyllytilaa ja luontoa

Yhden käyttäjän PDF-tilauksen hinta on sama kuin paperijulkaisun

Voimassaolevan paperijulkaisun tilauksesi voit vaihtaa kuluitta PDF-tilaukseksi.

Vuositilauksen hinta kestotilauksena on 63 euroa.

Tilaukset puh.: (09)1734 2011, faksi: (09) 1734 2500

Sähköposti: myynti@tilastokeskus.fi

Asiakaspalaute: www.tilastokeskus.fi/palaute

Tilastokeskus, myyntipalvelu
PL 4 C
00022 TILASTOKESKUS
puh. (09) 1734 2011
faksi (09) 1734 2500
myynti@tilastokeskus.fi
www.tilastokeskus.fi

Statistikcentralen, försäljning
PB 4 C
00022 STATISTIKCENTRALEN
tfn (09) 1734 2011
fax (09) 1734 2500
myynti@stat.fi
www.stat.fi

Statistics Finland, Sales Services
P.O.Box 4 C
00022 STATISTICS FINLAND
tel. + 358 9 1734 2011
fax + 358 9 1734 2500
myynti@stat.fi
www.stat.fi

ISSN 0784-8196
ISSN 1795-4282
=Rakennuskustannus-
indeksi
Tuotenumero 8932